

Министерство науки и высшего образования Российской Федерации
федеральное государственное бюджетное образовательное учреждение
высшего образования
«Тольяттинский государственный университет»

Архитектурно-строительный институт
(наименование института полностью)

Кафедра «Дизайн»

(наименование кафедры)

08.04.01 Строительство

(код и наименование направления подготовки)

Архитектурный дизайн среды

(направленность, профиль)

МАГИСТЕРСКАЯ ДИССЕРТАЦИЯ

на тему «Реновация зданий и прилегающей территории объектов культурного обслуживания, на примере г. о. Тольятти»

Студент

И. А. Левченкова

(И. О. Фамилия)

_____ (личная подпись)

Научный

О. М. Полякова

(И. О. Фамилия)

_____ (личная подпись)

руководитель

Консультанты

А. Г. Егоров

(И. О. Фамилия)

_____ (личная подпись)

Н. В. Зубкова

(И. О. Фамилия)

_____ (личная подпись)

Руководитель программы

к.б.н., доцент О. М. Полякова

(ученая степень, звание, И. О. Фамилия)

_____ (личная подпись)

« ____ » _____ 2019 г.

Допустить к защите

Заведующий кафедрой

к.б.н., доцент О. М. Полякова

(ученая степень, звание, И. О. Фамилия)

_____ (личная подпись)

« ____ » _____ 2019 г.

Тольятти 2019

СОДЕРЖАНИЕ

ВВЕДЕНИЕ.....	4
1 Основные направления благоустройства, повышения привлекательности объектов культурного обслуживания.....	6
1.1 Исторический обзор направлений благоустройства, повышения привлекательности объектов культурного обслуживания.....	6
1.2 Анализ зарубежного опыта реновация зданий культурного назначения.....	16
1.3 Анализ отечественного опыта реновация зданий культурного назначения.....	20
1.4 Знаковые объекты культурного обслуживания территории городского округа Тольятти.....	23
1.5.Значение символической концепции в проектировании зданий культурного назначения в области музыкального искусства.....	24
1.6 Выводы.....	26
2 Реновация зданий и прилегающих территорий объектов культурного обслуживания проблемы и перспективы развития.....	27
2.1 Реновация зданий культурного назначения в сфере искусства.....	27
2.2 Реновация прилегающих территорий объектов культурного обслуживания.....	30
2.3 Транслирование приемов в реновации объектов культурного обслуживания архитектурном дизайне среды.....	31
2.4 Эстетическая концепция комплексной реновации зданий и прилегающих территорий объектов культурного обслуживания в области искусства.....	33
2.5 Функционально – стилистический анализ элементов.....	36
2.6 Применение средств архитектурного дизайна.....	42

2.7 Транслирование приемов применения средств архитектурного дизайна в целях реновации.....	46
2.8 Выводы по разделу.....	47
3 Экспериментальная модель реновации зданий и прилегающих территорий объектов культурного обслуживания на примере музыкальной школы МБУ ДО ДМШ №4 им. В. М. Свердлова в г. Тольятти	48
3.1 Актуальность внедрения реновации здания и прилегающей территорий музыкальной школы МБУ ДО ДМШ № 4 им. В. М. Свердлова.....	48
3.2 Экспериментальная модель проектирования.....	50
3.3 Характеристика объекта.....	55
3.4 Концепция оформления «зоны школы».....	62
3.5 Концепция оформления «зоны парка».....	73
3.6 Варианты проектного решения ландшафта территории школы.....	76
3.7 Разработка технико-экономических решений.....	77
ЗАКЛЮЧЕНИЕ.....	79
СПИСОК ИСПОЛЬЗУЕМЫХ ИСТОЧНИКОВ	79
ПРИЛОЖЕНИЯ.....	86

ВВЕДЕНИЕ

Тема магистерской диссертации: «Реновация зданий и прилегающих территорий объектов культурного обслуживания, на примере г. о. Тольятти».

Реновация – это процесс, призванный улучшить структуру чего-либо. В переводе с латинского это слово означает «ремонт», «обновление», «возобновление».

В наше время человечество постоянно прогрессирует. Технологии развиваются, а искусство приобретает новый вид. Люди путешествуют по различным странам, изучают культуру и архитектуру, постоянно открывают для себя что-то новое. На сегодняшний день в городе Тольятти стоит множество различных зданий культурного обслуживания, построенных по старым технологиям. Здания, возводившиеся не менее 100 лет назад, плохо приспособлены к эксплуатации в современных условиях. Также меняется само потребление к таким зданиям и прилегающей территории. Для того чтобы поддерживать и подогревать интерес детей к зданиям культурного обслуживания нужно постоянно прогрессировать и проводить реновации таких учреждений. Именно поэтому данная проблема очень актуальна в наше время. Ведь современный город требует постоянное обновление и приспособления застройки к меняющимся требованиям и представлениям о комфортной среде проживания.

Целью работы: является разработка рекомендаций на основе исследования проблемы проведения реновация здания и прилегающей территорий объекта культурного обслуживания, на примере г. о. Тольятти является

Для того чтобы достичь цели нужно решить следующие задачи:

1. Рассмотреть Теоретические аспекты организации реновации зданий и прилегающих территорий объектов культурного назначения

2. Изучить основы дизайн - проектирования современных и прилегающих территорий объектов культурного назначения

3. Исследовать основные качественные характеристики реновация зданий и прилегающих территорий объектов культурного обслуживания проблемы и перспективы развития.

4. Проанализировать современные тенденции реновации зданий и прилегающих территорий объектов культурного обслуживания

5. Выявить характерные особенности реновация зданий и прилегающих территорий объектов культурного обслуживания

6. Разработать рекомендаций, внедрения экспериментальной модели реновации здания и прилегающей территорий объектов культурного обслуживания, на примере г. о. Тольятти в области музыкального искусства.

Актуальность работы

Развитие современного города требует постоянного обновления и приспособления застройки к меняющимся требованиям и представлениям о комфортной среде проживания. В разработке рекомендаций, требованиям к реновация зданий и прилегающих территорий объектов культурного обслуживания

Необходимо учитывать факторы жизнедеятельности, такие как:

- социальные
- эстетические
- экономические
- и прочее

Научная новизна заключается в выявлении в требованиях реновация зданий и прилегающих территорий объектов культурного обслуживания не только функционального назначения и использования новейших технологий, материалов, но и внесение символического значения в визуальное восприятие направленности объектов культурного обслуживания

1 Основные направления благоустройства, повышения привлекательности объектов культурного обслуживания

1.1 Исторический обзор направлений благоустройства, повышения привлекательности объектов культурного обслуживания

Сохранение исторических зданий для европейской городской политики дело обычное. В данной проблеме они способны сберечь один лишь оставшийся аутентичный кирпич в целиком созданном историческом здании, словно в данном камне сосредоточены вся энергия и смысл архитектурного памятника. Чаще всё же реконструкция более полноценна и во многих городах за рубежом есть примеры отличных решений в сфере реновации исторических зданий и районов.

Два корпуса существовавшей сельскохозяйственной фермы в польском городе Лешно – известная картина обветшавших и полузаброшенных зданий где-либо в пригороде старинного города. Стараниями архитекторов из бюро NA NO WO Architekti «морально устаревшая» территория оживилась и сейчас тут современный центр для пожилых людей, содержащий апартаменты, ресторан, реабилитационный и медицинский центр с сопутствующей инфраструктурой (рисунок 1.1).



Рисунок 1.1 - Пример реновации сельскохозяйственной фермы в польском городе Лешно. Центральный корпус

Проект курировался архитекторами от концепции до сдачи объекта в эксплуатацию. Помимо возобновлённых исторических зданий, построенных в разный период, в комплекс было присоединено ещё два корпуса. Полный ансамбль привелось стилистически объединить, что архитекторы изготовили при помощи дизайнерских перфорированных стальных листов Cor-Ten.

Ржавый цвет пластин создаёт эффект «налета старины» и уравнивает исторический и современный стиль, перекликаясь по колориту с главным корпусом из керамического кирпича (рисунок 1.2).



Рисунки 1.2 - Пример реновации сельскохозяйственной фермы в польском городе Лешно.

Во французском городе Монруж существует образец другого типа реновации исторических зданий, ставших довольно известным в последнее годы. От бывших конюшен второй половины XIX в. остались одни только стены, продолжительное время стояли развалинами посреди исторической застройки (рисунок 1.3).



Рисунок 1.3 - Пример реновации здания конюшен второй половины XIX французском городе Монруж

Для того чтобы не реставрировать здание полностью и не сносить оставшуюся часть, архитекторы из бюро Aedificare вынести решение вписать современное здание в оставшийся остов. Данная идея оказалась весьма удачной – экономичной и практичное жильё не нуждается декорирование, а восстановление исторической кирпичной кладки стен не было затратным и трудоёмким делом. Современное строение была облицована цинком и слегка красноватый тон гармонично сочетается с перекрытиями, карнизами стен, и крышами рядом расположенных зданий (рисунок 1.4).



Рисунок 1.4 - Пример реновации здания конюшен второй половины XIX французском городе Монруж

Иногда можно добавить небольших деталей, чтобы освежить и оживить старое строение. Этому образец – церковь Сан-Франческо в испанском городе Санпедор. Проектом реновации занимался архитектор Давид Клосес (David Closes) и готовил как каталонский павильон на Венецианскую биеннале 2014 года (рисунок 1.5).



Рисунок 1.5 - Пример реновации

В споре с современным актуализируется былое, его «голос» становится более звучным. Здесь образец реконструкции, которая не консервирует, но продлевает и обновляет жизнь архитектурного памятника (рисунок 1.6).



Рисунки 1.6 - Бывший женский монастырь, построенный в начале XVIII века

Продолжая тему, хотелось бы отметить ещё 2 проекта, удивляющих необычностью решений реновации архитектурного наследия.

Замок Матрера в испанском городе Вильямартин был построен ещё в IX веке и за более чем 1000 лет значительно износился, частично рухнув в 2013 году и оставив за собой почти бесформенную каменную гору руин. В этот же год за реконструкцию памятника взялись архитекторы из Carquero Arquitectura.

Замок стоял на ландшафтной границе, где долина переходит в горный хребет, отчего роль его ландшафтного ориентира была значительна. Поэтому главной задачей архитекторов было восстановление утраченного объёма (рисунок 1.7).



Рисунок 1.7 - Пример реновации замка Матрера в испанском городе Вильямартин

Так как законом запрещены так называемые миметические реконструкции (то есть современное восстановление первоначального вида), архитекторы решили построить массивный объём, который служил бы опорой и фоном сохранившимся фрагментам (рисунок 1.8).



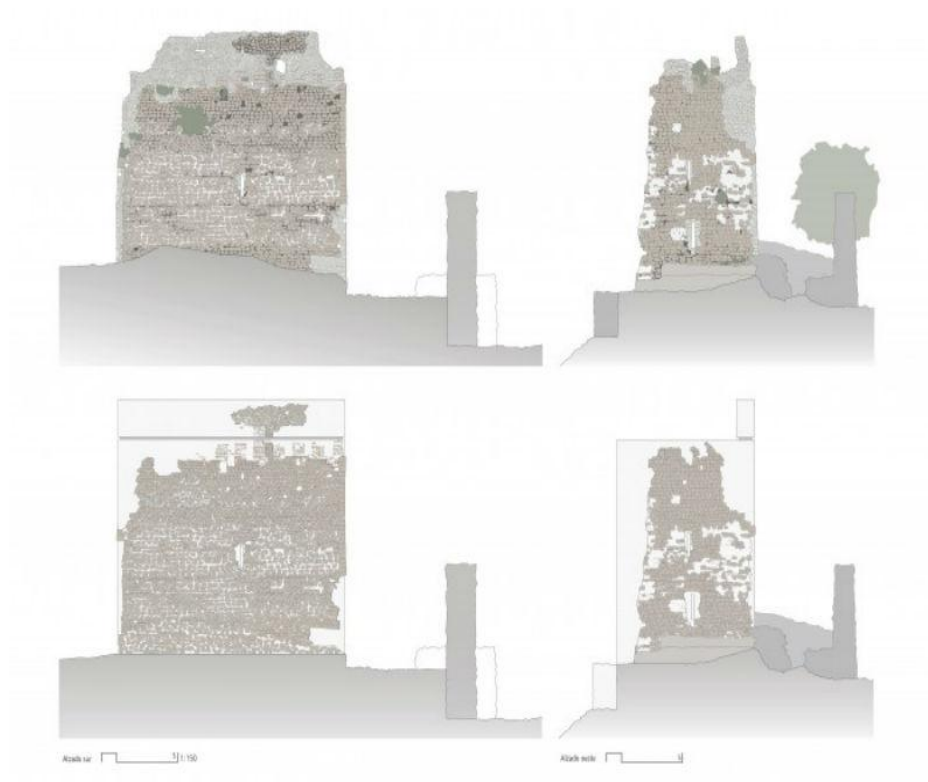


Рисунок 1.8 - Пример реновации замка Матрера в испанском городе Вильямартин

Суть такой реставрации сами архитекторы видели в том, чтобы, избегая ложной исторической фальсификации, отменяющей все следы времени, создать проект, который отражает своё собственное прошлое в его физической последовательности, сохраняя эстетическое и историческое значение. Несмотря на негодование со стороны местного архнадзора и жителей, проект удостоился первой премии Architizer A+Award в 2016 году.

Если сравнивать с недалёким прошлым, современность располагает, куда большими средствами восстановления и реставрации. И не только в материале, но и в области методов и решений. Так, в Утрехте, на одной из центральных площадей, произвели историческую реновацию при помощи световой визуализации (рисунок 1.9). Для того чтобы показать, что в этом месте, под землёй, проходит древняя, времён Римской империи, крепостная стена, архитекторы из ОКРА маркировали эту часть световой инсталляцией,

которая меняет цвет в течение дня и во время праздников. Вдоль линии света был установлен ряд ржавых железных листов, где нанесены очертания и линии крепости и крепостных стен.

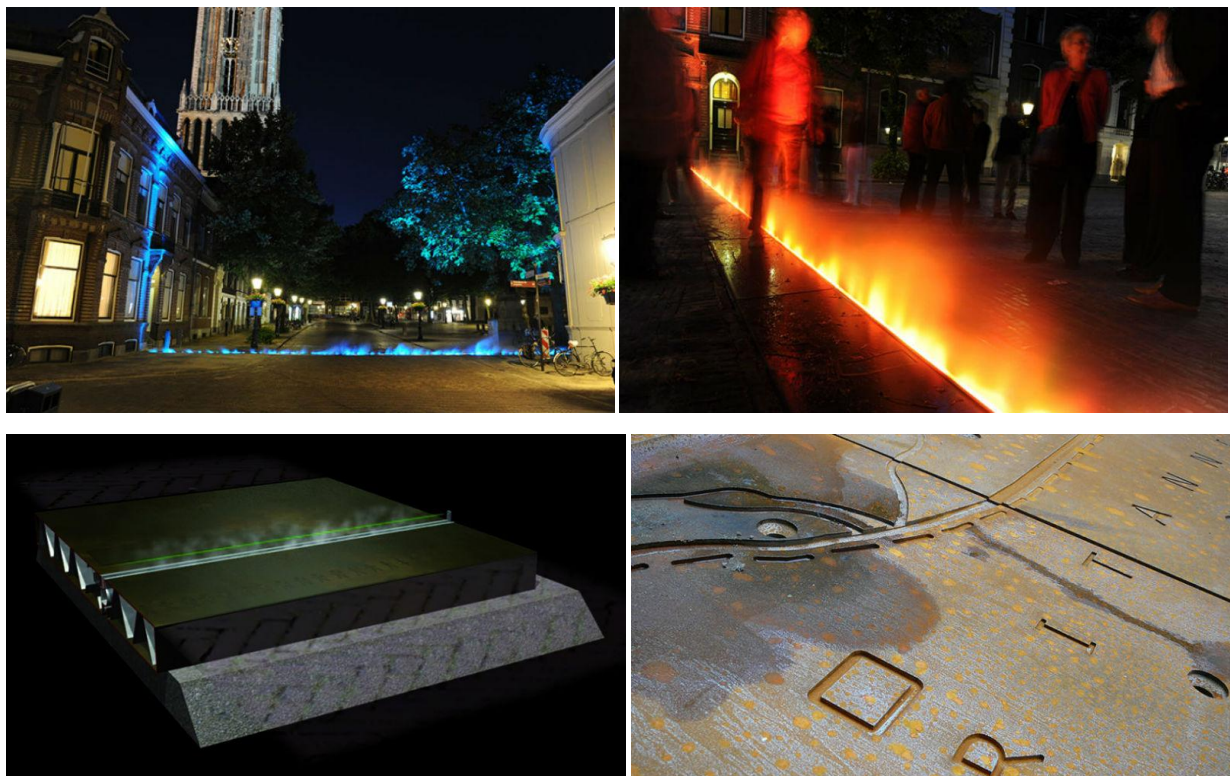


Рисунок 1.9 - Пример исторической реновации в Утрехте

Реновация в области исторического архитектурного наследия требует очень деликатного отношения. Кроме того, часто перед архитекторами и градостроителями встают проблемы, которые решить традиционными и привычными методами не всегда возможно. Для этого необходимо изменить угол зрения и искать нетривиальные подходы. И чем не стандартнее решение, тем выше риск ошибиться и быть непонятым, но результат часто оправдывает риск. Иногда самые безнадежные, с точки зрения восстановления, объекты можно оживить при помощи самых разнообразных подходов. Поэтому никогда не надо спешить списывать старое

архитектурное произведение в утиль, решение найдётся, что мы и попытались показать на вышеуказанных примерах.

Реновация (лат. *renovatio* — обновление, возобновление, ремонт) — процесс улучшения, реконструкция, реставрация без разрушения целостности структуры;

Следует отметить, что в своей диссертации я не исключаю реконструкцию, а также реставрацию зданий.

Общественное место - территория или пространство потенциального местонахождения людей. Определяется в целях регулирования гражданских правоотношений, возникающих за пределами частных пространств, где правовое положение и сама возможность нахождения отдельных граждан ограничены в силу общего закона и основанных на законе частных норм.

Во многих странах существует тенденция максимального сохранения общественно - культурных зданий, которые выполняют важную роль в сохранении городской среды. В условиях роста и плотной застройки городов большое значение приобретает реконструкция зданий и сооружений различного назначения.

Также создаются новейшие музейные комплексы, отвечающие всем инновациям XXI века. Таким примером является «Пушкинский музейный городок».

Так же надо принять тот факт, что люди всегда стремятся к комфортабельному местонахождению.

Для людей очень важным является место, где они проводят своё время: работа, жильё, отдых. К сожалению, типовая, быстрая советская застройка не могла дать того, чего хотят люди. Настоящее время отчётливо демонстрирует нам, насколько наша страна отставала от мировой тенденции градостроения. Сейчас же можно спокойно воплотить все наши мечты в реальность. С давних времён великие умы зодчества ведут поиски новых архитектурных стилей. Начиная от Вавилонской башни и заканчивая архитектурными шедеврами Нового Парижа, человечество искало, находило,

воплощало. Снова искало, снова находило и вновь воплощало. И так, по кругу до бесконечности.

С недавних пор люди перестали ограничиваться одним зданием. Теперь все стараются подключить прилегающую территорию, и продолжить создание шедевров на улице.

Суть «эффекта Бильбао» был признан популярными урбанистами, одним из самых успешных случаев влияния на экономику и имидж города следствием строительства нестандартного архитектурного объекта. В момент ставшего главной городской достопримечательностью и отразившего общественный запрос на эффектную архитектуру и привлекшего в город туристов.

С тех пор данный феномен воздействия культуры на экономику не дает покоя многим: исследователи стараются вычлениить составляющие успеха, а практики - повторить его в других городах мира.

Город активно застраивался в эпоху модерна, но не было в нем яркого знакового объекта, который привлек бы туристов. Такой достопримечательностью стал Музей Гуггенхайма (Museo Guggenheim Bilbao), открытый в 1997 году.

Выводы

На основе взятых теоретических аспектов, описанных выше можно отметить, что всегда ценились нестандартные решения. Они привлекают внимание и выделяют само здания в городе. Мимо проходящим людям, тяжело не обратить внимания на арт-объекты. Также хочется отметить, что любое здание со временем требует обновления.

1.2 Анализ зарубежного опыта реновация зданий культурного назначения.

Таблица 1 – Анализ зарубежного опыта реновация зданий культурного назначения

Пример	Описание
	<p>Британское высшее музыкальное учебное заведение, расположенное в Лондоне. Основано в 1882 году под патронатом Принца Уэльского. В самом колледже находится музей, а также звукозаписывающие студии [1].</p>
	<p>Парижская консерватория была основана в 1784 году на базе Королевской школы пения и декламации. Сейчас здесь учат не только музыкантов, но и танцоров.</p> <p>Парижская консерватория была основана на базе Королевской школе пения в 1784 году. С 1991 года находится на авеню Жан-Жорес в квартале Ла-Виллет в 19-м округе Парижа [2].</p>

Продолжение таблицы 1



Нидерландское высшее музыкальное учебное заведение, открытое в 1994 году с помощью объединения Хильверсумской консерватории.

Здание стоит возле воды. Вечером эффектно выглядит за счет того, что выполнено полностью из стекла [3].



Венский университет был создан по образу Парижского в начале XIX века в 1817 году под руководством Антонио Сальери. На сегодняшний день Венский университет является одним из крупнейших музыкальных вузов Европы [4].

Продолжение таблицы 1



Академия Ференца Листа в Будапеште – ведущий музыкальный вуз Венгрии основанна в 1875 году. Внутри здание украшено фресками, керамикой и скульптурами, среди них статуи Белы Бартока и Шопена. Здание украшено витражами, которые выполнил Микс Рот. На фасаде главного здания Академии, построенного в 1907 году (в центре бронзовая статуя Ференца Листа) [5].



Одно из крупнейших американских высших учебных заведений в области искусства и музыки. Расположена в нью-йоркском Линкольн-центре. Одна из интересных особенностей этой школы является класс, расположенный на лестнице. Надо отметить, что само здание школы тоже оригинальной формы [6].

Все зарубежные учреждения искусства имеют нестандартную форму и построены таким образом, что их видно на фоне города. Также имеются

интересные детали на фасаде, что, несомненно, привлекает внимание мимо проходящего человека.

Выводы

На основании анализа объекта проектирования можно сделать следующие выводы:

1. Использование дополнительной подсветки по вечерам помогает выделить учреждение из серой массы города (рисунок 1.10).



Рисунок 1.10 - Вечерняя подсветка на Красной площади



2. Исторические справки указывает на то, что чем больше зарубежные города делают акцент на музыкальные учреждения и прилегающие территории, тем выше отслеживается уровень духовности.

3. С точки зрения эстетики здание и прилегающие территории представляют собой небольшую ценность, морально и физически устарели и нуждаются в реконструкции.

4. С точки зрения функциональности, прилегающую территорию учреждений нужно применять под развлекательные нужды. Так можно увеличить поток людей и проявить интерес к искусству.

1.3 Анализ отечественного опыта реновация зданий культурного назначения.

Таблица 2 –Исторические музыкальные школы

Визуализация	Описание
	<p>Детская школа искусств им. Г.Ф. Пономаренко муниципального образования город Краснодар (бывшая Детская музыкальная школа №1) – первая на Кубани и старейшая в России - открылась в 1922 году. В 2017 году она будет отмечать свое 95-летие. Здание школы является памятником архитектуры [8].</p>
	<p>Одесская средняя специальная музыкальная школа-интернат имени П. С. Столярского. Первая в СССР специализированная музыкальная школа для одарённых детей, открытая советским скрипачом-педагогом Петром Соломоновичем Столярским в 1933 году. Заведение было настолько безупречным, что именно по его подобию создавали фундаменты всех последующих музыкальных школ Советского Союза в Москве, Санкт-Петербурге и других городах[9].</p>

Продолжение таблицы 2



Клинская детская школа искусств им. П. И. Чайковского, одна из старейших школ Подмосковья. Была открыта в 1940 году.

Клинская школа искусств открыта для всех, кому не безразлична судьба художественного образования и отечественной культуры.

Здание стоит за высоким забором с прилегающей и ухоженной территорией, но без дополнительных и развлекающих площадок [10].



Школа была открыта в 1950 году на базе Курсов общего музыкального образования. Здание непримечательное, находится возле дороги. Прилегающих территорий нет [11].

Продолжение таблицы 2

	<p>В 1960 году г. Абинске была открыта детская музыкальная школа, несущая детям и взрослым радость более 50 лет.</p> <p>Здание стоит с прилегающей и территорией, но без дополнительных и развлекающих площадок [12].</p>
	<p>Детская школа искусств №2 г. Обнинска была открыта в феврале 1981 года.</p> <p>Здание стоит с прилегающей и территорией, но без дополнительных и развлекающих площадок [13].</p>

Таким образом, хочется отметить, что почти все учреждения визуально не обозначают функцию, назначения здания, а именно музыкальную сферу. Не уделяется внимание окружающей территории, которая так же не несет символического значения.

1.4 Знаковые объекты культурного обслуживания территории городского округа Тольятти

Знаковыми и социально значимыми местами городского округа Тольятти являются объекты физической культуры и спорта, мемориальные комплексы, памятные знаки, обладающие исторической и культурной значимостью, иными памятными и отличительными признаками, имеющие особое значение для муниципального образования.

Таблица 3 –Знаковые объекты Тольятти

Визуализация	Описание
	<p>Драматический театр «Колесо» имени Глеба Борисовича Дроздова — первый в России контрактный драматический театр, созданный по модели Г. Б. Дроздова, и первый профессиональный театр г. Тольятти Самарской области.</p>
	<p>Муниципальное бюджетное учреждение искусства городского округа Тольятти «Тольяттинский театр кукол». В 1973 году осуществилось открытие театра кукол в Тольятти.</p>

Продолжение таблицы 3

	<p>Театр «Дилижанс» образован в 1992 г. режиссером Татьяной Вдовиченко и театральным педагогом Ириной Мироновой, как любительский коллектив.</p>
	<p>Тольяттинская филармония — муниципальное бюджетное учреждение искусства и культуры городского округа Тольятти «Тольяттинская филармония», основанное 16 апреля 1992 года.</p>

1.5.Значение символической концепции в проектировании зданий культурного назначения в области музыкального искусства.

Музыкальное искусство играет важную роль в культуре города. Музыка является культурным и образующим семенем. Она претендует на роль бытия человека, особенно – в системе ценностей развлечения и удовольствий.

Например, В 2007 году в не примечательном городке Хуайнань, расположенном в китайской провинции Аньхой, появился дом-рояль (рисунок 1.11). Здание спроектировано и возведено исключительно в целях привлечения внимания к развитию нового района города, как объект туристического паломничества. Теперь этот дом является новой городской достопримечательностью[14].



Рисунок 1.11 - Дом-рояль,город Хуайнань

Внимание мировой общественности Хуайнань привлек - в этом, напомним, и заключалась цель архитекторов. Спроектировали дом-рояль студенты факультета архитектурного дизайна Хефэйского технологического университета совместно с дизайнерами компании «Huainan Fangkai Decoration Project Co.» (рисунок 1.12).

Здание создано из черного и прозрачного стекла, с применением множества современных технологических приемов. Гигантская стеклянная скрипка служит входом в здание, там же расположены эскалаторы, ведущие в "рояль". Вокруг этого архитектурного объекта, круглосуточно гуляют туристы.



Рисунок 1.12 - Дом-рояль,город Хуайнань

1.6 Выводы

На основании проделанной работы следует отметить, что зарубежные аналоги по сравнению с отечественными аналогами очень яркие и необычные. Используется множество интересных элементов. Отмечаются нестандартные решения. По-разному используется прилегающая территория. У многих она вовсе отсутствует. И действительно здания нуждаются в реновации. Таким образом, город будет прогрессировать, и поддерживать в людях патриотизм.

2 Реновация зданий и прилегающих территорий объектов культурного обслуживания проблемы и перспективы развития

2.1 Реновация зданий культурного назначения в сфере искусства

Объекты культурного обслуживания - здания несущие за собой функцию наполнения людей патриотизмом, а также повышения духовных потребностей.

Современные конструктивные решения играют важную роль в развитии в современном обществе духовное образование. А также развивает полноценную творческую личность в музыкальной сфере искусства. Поэтому проекты таких школ находятся в состоянии поиска. Архитектурно-художественные решения оказывают влияние на генеральный стиль сооружения и дальнейшее его использование.

Мир наполнен странными зданиями, получившимися в результате попыток нетрадиционных, архитектурных решений (рисунок 2.1).



Рисунок 2.1 - Нетрадиционные архитектурные решения

Мы наблюдаем период, когда внешние факторы играют важную роль в жизни человека.

Национальный центр исполнительских искусств (Национальный театр оперы) находится в Пекине (рисунок 2.2).



Рисунок 2.2 - Национальный театр оперы, Пекин (Китай)

Здание выстроено французским архитектором Поль Андре (Paul Andreu). Использовались материалы, такие как титан и стекло. Центр находится посередине искусственного озера. Строительство началось в 2001 году и растянулось на шесть лет [15].

Поэтому строительные методы проектирования с каждым годом становятся все более актуальными. Социальный научно-технический прогресс постоянно изменяет и диктует новые требования к архитектурным формам. В связи с этим осуществляется попытка изменения общественных зданий новыми приемами формирования архитектурных сооружений.

Танцующий дом или «Фред и Джинджер» – это название здания в Праге, построенное чешским архитектором Владо Милуничем и канадским архитектором Френком Гери. Удивительный шедевр, изображающий танцующую пару (рисунок 2.3).



Рисунок 2.3 - Танцующий дом, Прага (Чехия)

Реновация здания – это процесс, призванный улучшить структуру чего-либо. В переводе с латинского это слово означает «ремонт», «обновление», «возобновление» [16].

Объект культурного обслуживания — объект, обладающий художественной, научной и исторической ценностью, имеющий особое значение для культуры муниципального образования (рисунок 2.4)



Рисунок 2.4 - Зарубежная музыкальная школа

2.2 Реновация прилегающих территорий объектов культурного обслуживания

Реновация городских территорий, с точки зрения строительства, представляет собой комплексный демонтаж объектов, подготовку площадок под новое строительство и возведение новых зданий взамен морально и/или физически устаревших (рисунок 2.5).



Рисунок 2.5 - Процесс подготовки территории

Реновация прилегающих территорий это-процесс, призванный улучшить определенный участок, на котором расположено здание.

Любое развитое государство ставит перед собой цель проектировать музыкальные учреждения. Благодаря таким заведениям возрастает культурный уровень нового поколения людей [17].

Школьный двор — «визитная карточка» учебного заведения. Уже при первом взгляде на него, входящий может составить мнение о музыкальной школе (рисунок 2.6) .



Рисунок 2.6 – Детская музыкальная школа имени А.С. Аренского

На основании материала, хочется отметить, что в нашем современном мире архитекторы пробуют выразить свой внутренний мир на архитектуре. Мир постоянно меняется, а вместе с ним и представление о том, как должно выглядеть здание культурного обслуживания. Также важную роль играют детали на территории здания. Меняется мироощущение, а парк приобретает новые функции.

2.3 Транслирование приемов в реновации объектов культурного обслуживания архитектурном дизайне среды.

В каждом случае реконструкция объекта требует индивидуального подхода, принятия неординарных решений. Осуществление реконструкции – сложный, многогранный, трудоемкий процесс, требующий вмешательства квалифицированных специалистов разного профиля. Основанием для проведения работ по реконструкции должен являться грамотно разработанный проект, учитывающий все исходные сложности и необходимый расход строительных материалов.

Проект реконструкции состоит из следующих разделов и материалов: обменные чертежи, архитектурный и конструктивный раздел, раздел инженерного оборудования и смета стоимости (рисунок 2.7).

Все существующие строительные материалы можно разделить на две основные группы — природные и искусственные. Они используются в процессе строительства разных частей здания и обладают определенными свойствами, такими как — теплоизоляция, акустика, гидроизоляция.

Существует определенная группа материалов: известь, гипс, цемент, песок, глина, щебень.

В последнее время все большее внимание уделяется экологичным материалам, поэтому купить песчаник просто необходимо, ведь это оптимальный выбор, особенно для частного дома.

Для отделки стен и потолка, могут быть использованы краски, обладающие специфическими свойствами и клеевыми составами.

Необходимо отметить, что качество современных обоев и плитки, в разы превышает прошлые образцы.

Выбирая материалы для строительства, в первую очередь нужно определиться со всеми характерными особенностями в дальнейшей эксплуатации. Вместе с этим появится ощущение изысканности и комфорта в каждом правильно оформленном помещении. Такое определение, как реновация территорий представляет собой адаптацию зданий, сооружений, архитектурных комплексов и других объектов с изменением их изначальных функций.



Рисунок 2.7 - Примеры строительных работ

Применение инновационных технологических разработок в области строительства и отделки и современных строительных материалов способно значительно повысить эффективность использования строения. Осуществлением реконструкции должны заниматься квалифицированные в различных областях специалисты, ведь реновация – это многоплановое мероприятие, охватывающее разные области применения. Точный учет исходного состояния, доскональный подход к осуществлению желаемого результата необходим для достижения максимальных результатов, что является работой профессионалов и не под силу неспециализированным предприятиям.

2.4 Эстетическая концепция комплексной реновации зданий и прилегающих территорий объектов культурного обслуживания в области искусства

Ландшафтный дизайн — это не только лишь красиво посаженные деревья, кусты и клумбы. Это комплекс специальных мероприятий и решений по благоустройству территории, направленный на изменение внешнего вида территории путем активного использования природных компонентов [18]. Такая красота должна быть продумана также с точки зрения функций (рисунок 2.8).



Рисунок 2.8 - Пример оформления территории

Без вспомогательных объектов ландшафтного дизайна — его малых и больших архитектурных форм, не обойтись.

Благодаря элементам декора можно придать ландшафтному дизайну индивидуальность. Они представляют собой разные небольшие постройки, объекты и предметы, которые кроме стилистического привлекательного внешнего вида отвечают за какую-то функцию. С помощью этих форм можно правильно зонировать участки ландшафта.

Декоративные формы – это эстетичные и функциональные элементы ландшафтного дизайна, предназначенные для оформления садового пространства [19].

Они украшают экстерьер, организуют территорию участка, во многом определяют и подчеркивают стилизацию сада, отвлекают взгляд от возможных недостатков, создают выразительные акценты в ландшафте благоустраиваемого участка.

Садовая мебель должна в первую очередь соответствовать своему назначению, а, следовательно, быть практичной, комфортной и доступной. Стиль и материал выбранной мебели имеют большое значение, поскольку они определяют, будет ли она гармонировать с садом. Ведь если не будет гармонии между садом и элементами, которые его наполняют, сад получится безвкусным и не интересным для визуального восприятия.

Уличная мебель приведена в приложение А

Использование объектов ландшафтного дизайна, принесет комфорт и функциональность в открытое пространство. Наличие мебели в саду позволит больше времени проводить на открытом воздухе, наслаждаясь видами пространства.

Декоративные формы приведены в приложение Б

Декоративные архитектурные элементы не имеют какого-либо практического значения. Однако они всегда являлись неотъемлемой частью ландшафтного дизайна. Скульптура может занимать центральное место или подчиненное положение на участке в зависимости от своих размеров, формы и должна органично вписываться в окружающий пейзаж.

Игровая мебель приведена в приложение В

Игровая зона должна присутствовать на любой территории учреждений. Она нужна для привлечения детей к активному виду отдыха, и так же для развлекательных игр. Дети территориально находятся в одном месте, что дает чувство спокойствия для родителей. Трудность в планировании заключается в том, что объекты ландшафтного дизайна могут быть и довольно объемными. К примеру, беседка. Она может быть небольшой изящной конструкцией из легкого навеса, утопающей в зелени (рисунок 2.9).

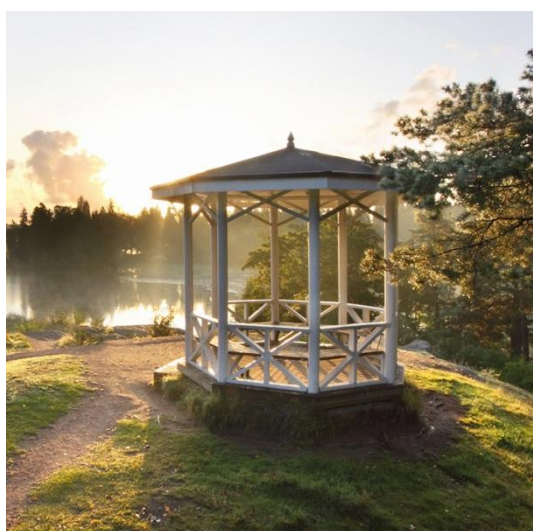


Рисунок 2.9 – Беседка

В начале планирования необходимо обозначить, что будет размещено на территории, и какие предметы будут самыми массивными[28].

Зону активного отдыха нужно отделить от декоративной части, на которой расположатся кустарники, клумбы, цветники, с помощью живописной тропинки (рисунок 2.10).

Тропинка может быть выложена брусчаткой, камнем, плиткой или просто посыпана песком. Желательно не делать ее прямой, более гармонично и интригующе будет смотреться извилистая дорожка.



Рисунок 2.10 – Зона отдыха в молодежном парке г. Харьков

2.5 Функционально – стилистический анализ элементов

Малые архитектурные формы или МАФ – это функциональные и эстетичные элементы ландшафтного дизайна, предназначенные для оформления садового пространства. Они украшают экстерьер, организуют территорию участка, во многом определяют и подчеркивают стилизацию сада, отвлекают взгляд от возможных недостатков, создают выразительные акценты в ландшафте благоустраиваемого участка. При этом МАФ служат не только элементами оформления, но и несут функциональную нагрузку.

Двадцать лет назад мало кто задумывался над тем, что пресловутая шпалера для тыквы, скамейка или мангал являются малой архитектурной формой. Для нас это были обычные утилитарные вещи, служащие для чего-то. И если для западных стран МАФ уже давно считаются классикой, то для нас – это новомодные элементы ландшафтного дизайна участка.

Основной принцип садового дизайна и эффективный способ использования элементов декора — это выбор для них естественных и наиболее подходящих мест, хотя с не меньшим успехом их можно устанавливать и в других местах: так, фигурка лягушки, выглядывающая из-под вечнозеленого куста, вызывает удивление и улыбку (рисунок 2.11).



Рисунок 2.11 - Пример садового дизайна

Беседка – это, пожалуй, самая распространенная садовая конструкция, предназначенная для защиты от палящих лучей солнца и дождя. Но для нас беседка – это не просто утилитарный элемент сада. Она имеет огромное эмоциональное значение и служит образчиком уюта в пространстве парка.

Существует несколько разновидностей беседок:

Ротонда является разновидностью беседки и отличается круглой формой, наличием колоннады и купола. Ротонда изготавливается из камня или бетона (рисунок 2.12).



Рисунок 2.12 - Беседка - Ротонда

Павильон мало чем отличается от закрытой беседки за исключением того, что его можно использовать круглый год. Чаще про него говорят, что это пристройка, отдельно стоящая от основного дома (рисунок 2.13).



Рисунок 2.13 - Павильон

Газебо несколько напоминает беседку. Ее главное отличие в том, что эта малая архитектурная форма не создает впечатления замкнутого пространства, она более ажурна и гораздо выше обычной беседки. Газебо исполняет роль смотровой площадки и служит для обеспечения возможности обозрения прилегающей садовой территории (рисунок 2.14).



Рисунок 2.14 - Газебо

Садовая скульптура – это одна из самых древних разновидностей малых архитектурных форм. Современные садоводческие рынки насыщены огромным разнообразием скульптуры, изготовленной из различных материалов и подходящей абсолютно ко всем ландшафтными стилям. На первый взгляд может показаться, что в наши дни скульптура в парке выглядит старомодно. Но на самом деле этот элемент ландшафтного дизайна и малой архитектуры смотрится актуально и в современных садах, например, на фоне декоративной группы растений. Главное – правильно объединить произведение искусства и сад.

Издrevле классическая скульптура считалась символом роскоши и вкуса. Ее основой служил образ человека – атлета и воина, в частности, фактура тела и различные позы. Чуть позже к классической скульптуре присоединились фигуры животных и фонтаны (рисунок 2.15)



Рисунок 2.15 - Садовая скульптура

В современных садах классическая скульптура по-прежнему служит смысловым и декоративным акцентом общей садовой композиции. Особенно классическая скульптура подходит для сада в романтическом или регулярном стиле. Для размещения скульптуры нужно выбрать такое место, где она

будет эффектно смотреться сама и украшать своим видом то место, где она установлена.

Выбирая скульптуру нужно уделить внимание ее цвету и масштабу, чтобы она гармонично сочеталась с окружающими ее растениями.

Контейнеры и вазоны. Разнообразие всевозможных емкостей для растений практически безгранично, тем более что ими могут служить не только классические контейнеры и вазоны, но и ботинки, лейки, горшки, чайники, тазы, ведра, старые раковины и многое другое, что имеет пространство для посадки и дренажное отверстие (рисунок 2.16).



Рисунок 2.16 - Контейнеры и вазоны

Скамья – широкие толстые доски на четырёх ножках, соединённых ножками (рисунок 2.17).



Рисунок 2.17 – Скамья

Кроме эмоционального восприятия этого архитектурного элемента, у него есть еще и функциональное назначение. Скамья служит для отдыха, поэтому не нужно ставить ее в саду, например, в огородной зоне. Прежде чем поставить скамейку на участке, подумайте, какой вид будет с нее открываться и как скамейка впишется в окружающий ее ландшафт. Скамья предназначена не только для того, чтобы сидеть на ней и обозревать окрестности, она сама может быть акцентом в любом саду.

Вовсе необязательно ставить скамейку к дому, к дереву или к забору, она прекрасно будет смотреться и в открытом пространстве, например, у водоема. Но с психологической точки зрения человек чувствует себя наиболее комфортно, когда пространство за его спиной защищено. Поэтому если ваша скамейка стоит на открытой лужайке, соорудите позади нее, например, стенку из растений. Это создаст некий микроклимат вокруг скамьи, а человек сможет спокойно понаблюдать за жизнью водоема.

Сейчас очень много материалов, из которых изготавливаются скамейки. Они могут быть деревянными, металлическими, каменными, пластиковыми, дерновыми, из искусственного ротанга и комбинированными. Независимо от того, какой материал для скамейки вы выберете, главным остается ее стиль, который должен сочетаться с общим стилем сада.

В современных парках декоративные мостики пользуются большой популярностью (рисунок 2.18). Эти архитектурные элементы могут выступать в качестве переправы или смотровой площадки, а так же выполнять декоративную роль, являясь, например, частью цветочной композиции. Мостик должен красиво гармонировать с домом и садом и интересно отражаться в воде. Его конструкция должна быть максимально прочной, устойчивой и долговечной, и мостик ни в коем случае не должен быть скользким. Сегодняшний рынок предлагает огромный выбор садовых мостиков в различных стилях, выполненных из разнообразных материалов, рассчитанных на любой бюджет. Кроме того, строительные организации предлагают и эксклюзивные решения, разработанные по вашему желанию.



Рисунок 2.18 – Мостик

При выборе мостика нужно руководствоваться не только его практическими свойствами, но и стилистическим решением. Чтобы мостик гармонично вписался в ландшафт, он должен быть в едином стиле и с другими малыми архитектурными формами сада. Размеры конструкции зависят от величины садового участка. Чем меньше сад, тем более простым должен быть мостик, а его окраска – более нейтральной.

2.6 Применение средств архитектурного дизайна

Таблица 4 – Средства архитектурного дизайна

Пример	Описание
	<p>Освещение – основной инструмент в создании объёмов и в визуальном выделении определённых объектов ландшафта.</p>



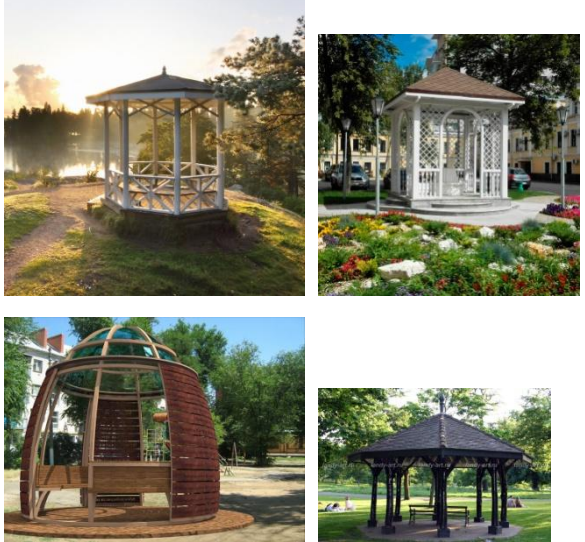
Продолжение таблицы 4

	<p>Различного рода скамьи стали не просто средством для отдыха в условиях городского ландшафта, но и отличным современным средством визуального благоустройства.</p>
	<p>В рамках урбанизированного города пергола может использоваться как навес на детской площадке или на остановке автотранспорта, она отлично создаёт тень, не «съедая» воздуха и не ограничивая вид.</p>

Продолжение таблицы 4

	<p>Каменная засыпка позволяет избежать «голой земли», посредством её содержится территория без грязи и мусора. Большие валуны различных форм привносят в ландшафт объём.</p>
	<p>Вазоны активно используются не только в частных садах, но и в благоустройстве урбанизированных ландшафтов.</p>
	<p>В настоящий период времени садовая скульптура не является белой мраморной греческой скульптурой в традиционных представлениях, а может представлять собой как, например, металлическую скульптуры или произведением искусства</p>

Продолжение таблицы 4

	<p>Фонтан является искусственным водным бассейном в рамках городского пространства.</p>
	<p>Мост является инженерным сооружением, которое не только имеет свои прямые функциональные свойства, но и является частью урбанизированных ландшафтов.</p>
	<p>Беседка может служить укрытием в знойный или ненастный день для различных песочниц, мест для пикника и остановкам.</p>

2.7 Транслирование приемов применения средств архитектурного дизайна в целях реновации

Таблица 5 – Транслирование приемов применения средств архитектурного дизайна в архитектурном дизайне среды

Объекты	Описание
	<p>Парк Мартина Лютера Кинга в новом стремительно развивающемся районе Парижа Клиши-Батиньоль к 2020 году должен занять площадь около 20 га. В ландшафтном оформлении парка преобладает «натуральность», которая является самым ярким трендом в ландшафтном дизайне во всём мире, это своего рода противовес ушедшему на задний план классическому регулярному европейскому стилю, которым развивался ландшафт Парижа и других европейских городов. Если посмотреть на парк, то он напоминает чарующую тихую русскую деревню, все элементы озеленения представляют собой «живой организм», нет никакой чёткости и чопорности, есть единство человека и природы. Парк не выглядит запущенным или неухоженным, стиль присутствует во всём, современные технологии проникли во все детали сада, от устройства современной сливной системы вдоль газона.</p>

2.8 Выводы по разделу

На основании анализа декора можно сделать следующие выводы:

1. Музыкальная школа должны носить тематический характер. Дизайн в сдержанных тонах можно разбавлять предметами интерьера, стилизованных под музыкальную тематику.
2. Удачный проект ландшафтного дизайна школьного двора сделает территорию учреждения не только удобной с практической точки зрения, но и улучшит её естественный облик. Благодаря этому все элементы двора вместе со школьным зданием будут смотреться презентабельно и гармонично.

3 Экспериментальная модель реновации зданий и прилегающих территорий объектов культурного обслуживания на примере музыкальной школы МБУ ДО ДМШ №4 им. В. М. Свердлова в г. Тольятти

3.1 Актуальность внедрения реновации здания и прилегающей территории музыкальной школы МБУ ДО ДМШ № 4 им. В. М. Свердлова.

ДМШ – Детская музыкальная школа

Прибыв на место расположения музыкальной школы номер 4, можно отметить, что она находится на «окраине города». Складывается впечатление заброшенного района. Отсутствуют территории для отдыха и развлечений детей и взрослых. Здание стоит на большой территории, выглядит непримечательно, выполнено в однотонных тонах. На участке нет ничего развлекательного (рисунок 3.1).

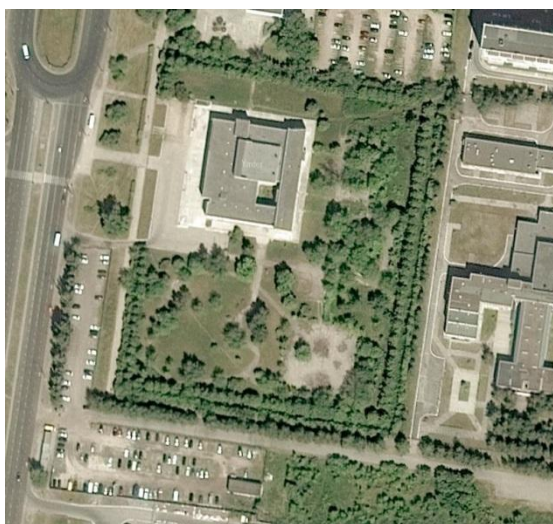


Рисунок 3.1 – Карта (вид сверху)

Для того чтобы здание с прилегающей территорией выполняло функции музыки, нужно произвести реновацию данного места.

На основе предпроектного исследования, который включает историческую справку, анализ современных трендов, исследование места школы в инфраструктуре города, социальный опрос заинтересованных контингентов, был сделан вывод относительно общей стилевой концепции дизайна территории школы:

В первых, мимо проходящие люди должны сразу понимать назначение этого учреждения. Это повысит уровень и качество школы. Рейтинг школы возрастет. А значит, большое количество детей захочет попробовать себя в новом направлении. Тем самым повысится уровень духовности в городе. Дети будут добрее, образованнее и более творческими (рисунок 3.2)



Рисунок 3.2 - Музыкальные инструменты Трубы для улицы

Во вторых, пожилые люди, живущие рядом со школой, смогут приходить на территорию школы. Их ежедневные прогулки станут более разнообразными и интересными. А значит, будет подниматься гормон радости. Тем самым будет продлеваться их жизнь.

В третьих, дети смогут гулять на площадках, построенных специально для них. Таким образом, ребята будут находиться под присмотром и в безопасности.

Согласно этим целям необходимо разработать технологические решения и произвести технико-экономическими расчетами для получения необходимых инструкций для реализации проектных решений.

Для того чтобы улучшить инфраструктуру данного района было принято решение усовершенствовать территорию музыкальной школы и прилегающей к ней территории.

В условиях современной жизни, когда утрачены многие эстетические ценности, формирование у подрастающего поколения потребности в культурном развитии является важной частью общего воспитания гармонично развитой личности. Поэтому нужно не только всячески приветствовать стремление родителей отдать ребёнка заниматься в учреждение дополнительного образования художественной направленности, не только поддерживать желание самих детей учиться, например, в музыкальной школе, но и создавать для этого необходимые предпосылки. Одним из факторов привлекательности дополнительного образования является разнообразие предложенных организацией образовательных программ, дающих возможность принимать в школу детей разного возраста и, соответственно, составленных с учётом возрастных особенностей

3.2 Экспериментальная модель проектирования

Становление музыкального образования в Автозаводском районе г. Тольятти, безусловно, связано с открытием в 1970 году детской музыкальной школы номер 4. К этому времени ВАЗ уже «встал на ноги», в апреле 1970 года состоялся выпуск первого автомобиля, и всем стало ясно – завод превратится со временем в перспективно развивающийся индустриальный гигант, требующий для обновления производства постоянного расширения людских ресурсов. Город строился планомерно, разумно, как говорится «по линейке», таковы были градостроительные вкусы того времени. Каждый жилой квартал предусматривал наличие в нем социальной инфраструктуры:

школы, магазина, детского сада. Казалось бы, продумано было все для комфортной жизни горожан. В начале 70-х годов, когда начало подрастать первое поколение «коренных» жителей Тольятти, а район – интенсивно расширяться, перед городскими властями встал вопрос формирования культурной образовательной среды города. Начальным шагом решения этой проблемы стала организация музыкальной школы, самой первой в Автозаводском районе, директором которой был утвержден Владимир Михайлович Свердлов. Сегодня в нашем городе имя этого человека знает каждый тольяттинец. В. М. Свердлов – Почетный гражданин города Тольятти, бессменный директор одного из лучших учебных заведений города и Заслуженный работник культуры Российской Федерации – свыше пятидесяти лет в музыкальном образовании (рисунок 3.3).



Рисунок 3.3 - Владимир Михайлович Свердлов

Как и все новое, ДМШ номер 4 начиналась трудно. Подробности истории рождения школы ярко описывает В. М. Свердлов в статьях «Вестника Департамента культуры мэрии г. Тольятти», изданного в 2005 году к 50-летию художественного образования Ставрополя-Тольятти: «В 1970 году было принято решение об открытии музыкальной школы в Автозаводском районе. Мне пришлось взять на себя создание этого учебного заведения – ДМШ номер 4 в Новом городе. Школа была рассчитана на 80 человек. Открылись отделения: фортепиано, струнное, народное и теоретических

дисциплин. Вместе со мной начинали работать в школе девять преподавателей. Я совмещал должности директора, завхоза, секретаря, библиотекаря и преподавателя. Школа быстро росла по числу учащихся и педагогов вместе с бурным строительством Автозаводского района. В связи с этим пришлось добиваться открытия филиалов в средних школах номер 33, 54 и 40, в цокольном этаже жилого дома по Ленинскому проспекту, 40, а также класса в однокомнатной квартире». По свидетельству преподавателей первых лет существования школы «инструменты, с таким трудом купленные Владимиром Михайловичем, теснились не только в классах, но и в коридорах школ. Звукоизоляцию кабинета в 28 школе делали из серых старых одеял, списанных общежитием...».

В 1976 году в музыкальной школе открывается новая специальность – духовое отделение, а с первого сентября 1981 года занятия начались в собственном помещении, разместившемся на двух этажах средней школы № 58. Это была огромная радость для всех.

Появление самостоятельного помещения, точнее двух этажей школы, отчасти решило проблему функционирования учебного заведения и внесло свою упорядоченность в работу ДМШ номер 4. Стали образовываться новые коллективы, расширяться профессиональные специализации преподавателей и обозначились перспективные направления развития школы. В этот период педагогический состав школы естественно увеличивается с приходом молодых специалистов, горящих реализовать в работе свежие творческие идеи.

Казалось бы, получив в пользование целых два этажа новой школы, ее директору можно было бы успокоиться и продолжать существование в заданных координатах. Тем не менее, почти одновременно с заселением в среднюю школу номер 58, В. М. Свердлов начинает добиваться строительства нового здания ДМШ №4 по специальному проекту и получает положительный ответ от начальства. Остается только предполагать, какие доводы в пользу строительства этого здания предложил директор вниманию

тех, кто решал судьбу вопроса. Но во всяком деле важен результат: в 1982 году было начато строительство нового здания ДМШ № 4, по проекту, разработанному московскими архитекторами. А в сентябре 1987 года коллектив музыкальной школы переехал в новое здание школы (рисунок 3.4) [29].



Рисунок 3.4 - Детская музыкальная школа № 4

Здание, которое получила в свое пользование школа, было по тем временам уникальным и по технической оснащенности, и по общему объему помещения. На площади более пятисот квадратных метров разместились 47 классов для индивидуальных и групповых дисциплин, библиотека, мастерская для ремонта инструментов, концертный зал на триста мест. Его сцену украшал концертный рояль «Москва» с механикой от STENVEY. С момента открытия нового здания школы, ее концертный зал функционирует как филармоническая площадка и как центр распространения музыкального просвещения (рисунок 3.5).



Рисунок 3.5 - Концертный зал ДМШ № 4

Большие холлы, широкие лестницы, зеленые зоны, все это создавало ощущение пространства, наполненного воздухом, и у каждого, впервые входящего в такое помещение, невольно рождалась мысль о «храме искусства» (рисунок 3.6).



Рисунок 3.6 - Холл с лестницей

Переезд школы ознаменовался двумя важными событиями в жизни коллектива. 3 ноября 1987 года ДМШ номер 4 была награждена Почетной Грамотой от ЦК КПСС, Совета Министров СССР, ВЦСПС и ЦК ВЛКСМ за достижение наивысших результатов во всесоюзном социалистическом соревновании в честь 70-летия Великой Октябрьской Социалистической Революции. Годом позже, указом Президиума Верховного Совета РСФСР

директору ДМШ номер 4 Владимиру Михайловичу Свердлову было присвоено почетное звание «Заслуженный работник культуры РФ».

Обретение нового дома послужило началом отсчета новой эры существования ДМШ номер 4. Не только стало больше учеников, шире штат преподавателей школы, улучшилось материальное обеспечение учебного процесса, но и появились новые творческие проекты в разных сферах деятельности. Слова, произнесенные однажды В. М. Свердловым: «Не растерять и достойно приумножить прекрасный опыт и достижения отечественной музыкальной культуры» - стали отныне девизом ДМШ № 4.

3.3 Характеристика объекта

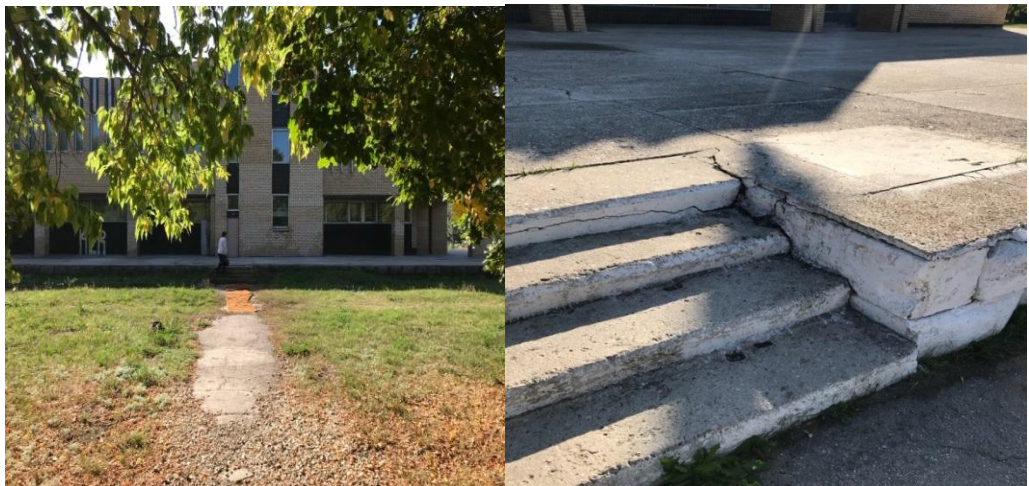
МБУ ДО ДМШ №4 им. В. М. Свердлова стоит на большой территории, но не имеет никаких опознавательных знаков, указывающие, что это музыкальная школа. Первое впечатление производит устаревшее по конструкции и форме ограждение.

За школой неухоженный участок, требующий ухода за собой. Также имеется сквозная тропинка с выходом на магазин «Чемпион». В процессе съемки наблюдалось хождение людей через эту тропинку, к центральному выходу через изношенные ступеньки. Фото фиксация здания и территории музыкальной школы (рисунки 3.7 - 3.24)









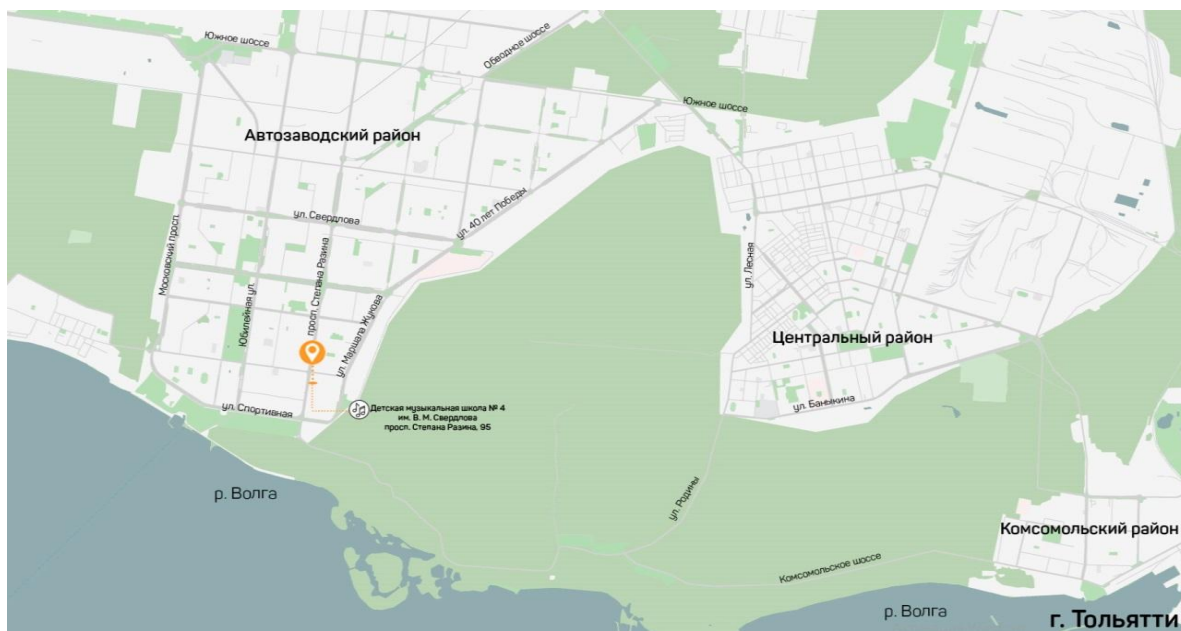


Рисунки 3.7 - 3.24 - Фото фиксация здания и территории музыкальной ШКОЛЫ

Исходное состояние:

- описание территории

Возле проспекта Степана Разина стоит школа с большой прилегающей территорией (рисунок 3.25). На территории учреждения имеется протоптанные дорожки. Вдоль забора высажен боярышник. Справа от школы имеется большой парк (рисунок 3.26).



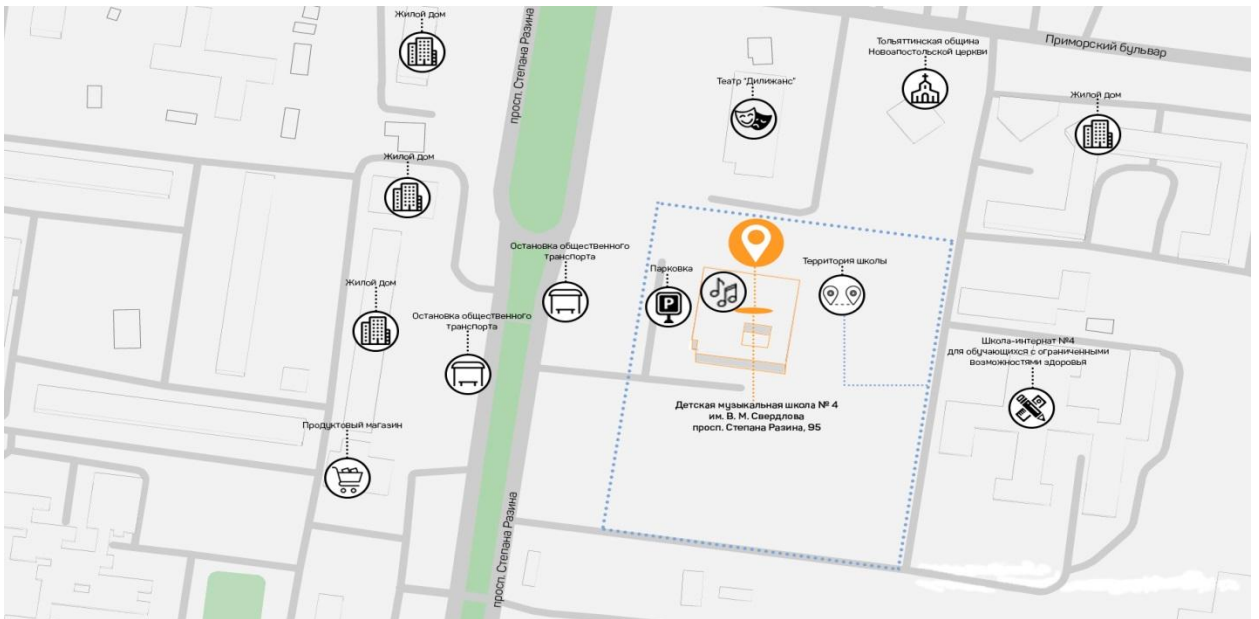


Рисунок 3.25 - Схемы расположения объекта в масштабе города

Исходная ситуация проектируемой территории Детской музыкальной школы №4 им. В.М. Свердлова, г. Тольятти просп. Степана Разина, 95, М 1:400

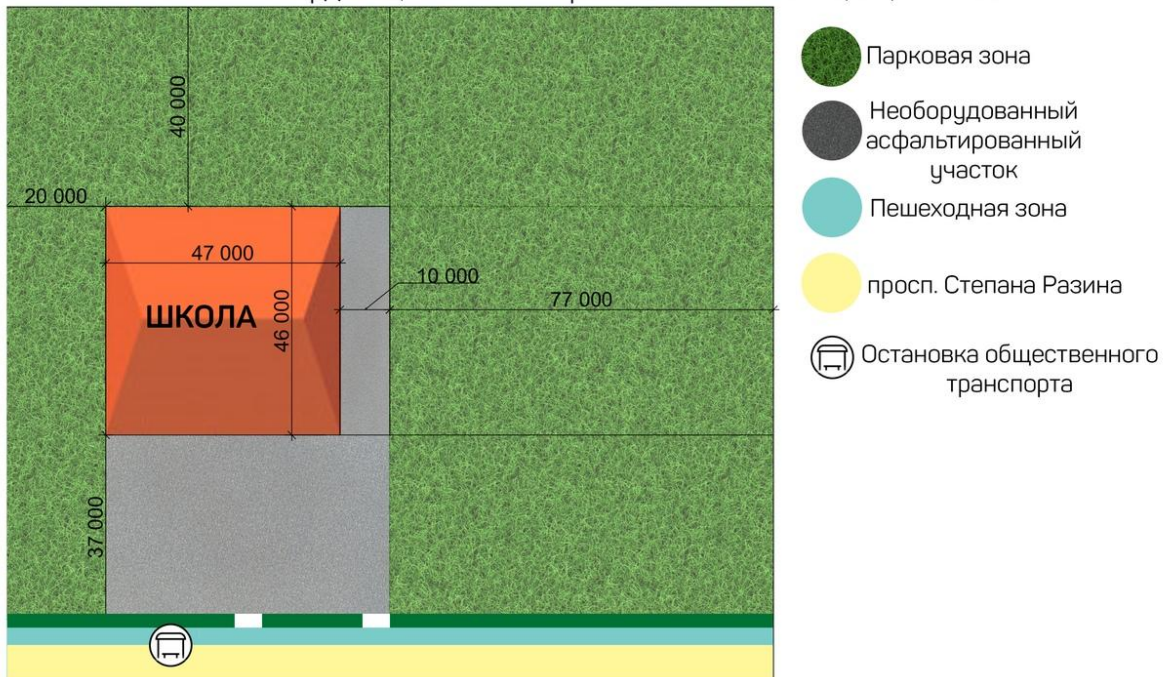


Рисунок 3.26 – Исходная ситуация площадь

В будущем планируется строительство хореографической школы на прилегающей территории учреждения (рисунок 3.27).

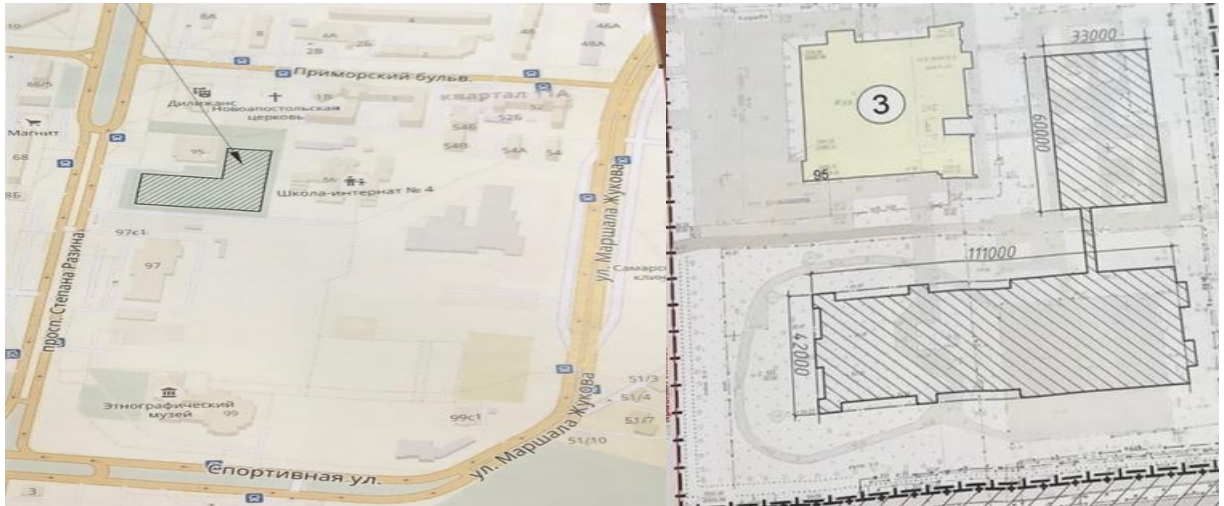


Рисунок 3.27- Схема расположения хореографической школы на прилегающей территории музыкальной школы № 4.

Зеленая зона

Задачи проектирования:

- 1.разработать входную зону
2. разработать зону парковки автомобилей
2. разработать зону вело парковку
- 3.разработать зеленую зону тер.школы
5. Сделать предложения по оформлению ограждение территории зеленой изгородью.

Проектное предложение Детской музыкальной школы №4 им. В.М. Свердлова, г. Тольятти просп. Степана Разина, 95, М 1:400

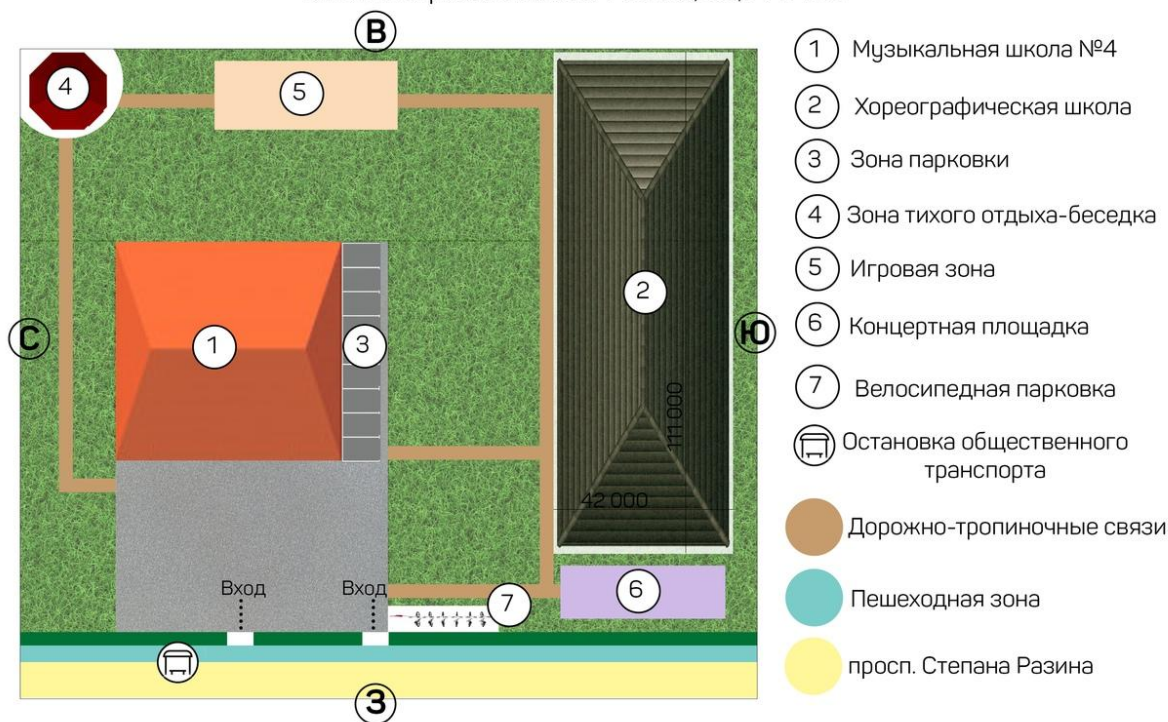


Рисунок 3.28 – Проектное предложение детской музыкальной школы №4.

На основе ситуации и выработанной концепции благоустройства школы, рассмотрим зону школы, а также зону парка

3.4 Концепция оформления «зоны школы»

Зона входа – одна из основных, она встречает посетителей, с нее начинается знакомство с объектом, она производит первое впечатление. В этой зоне располагается забор и необорудованный асфальтированный участок (рисунок 3.29).



Рисунки 3.29 – Визуализация зоны входа



Рисунок 3.30 - Визуализация парковки

В зоне школы выделяют следующие зоны:

1. Забор

Забор – неотъемлемая часть любого участка. Подходя к территории школы, в первую очередь мы обращаем внимание на забор. Забор отделяет школьную территорию от дороги, предотвращая ДТП с участием детей. Школьные ограждения защищают прилегающую территорию, а также создают атмосферу надежности. Забор для школы не может быть сплошного типа, поэтому недопустимо использование профнастила. Более предпочтительными вариантами считаются сетчатые и оцинкованные ограждения. Заборы должны быть выполнены на качественном уровне и устойчивы к механическим воздействиям и другим видам деформации. Не стоит пренебрегать квалификацией строительной бригады, которая будет проводить монтажные работы. Использование самых дешевых строительных материалов и соответствующего труда приведет к тому, что забор для школы не простоит и нескольких лет. Желательное использование в структуре ограждения декоративных элементов. Такое условие не является обязательным, но для школ настоятельно рекомендуется.

2. Арка

Арка — архитектурный элемент, криволинейное перекрытие сквозного или глухого проёма в стене или пролёта между двумя опорами (колоннами, устоями моста). Как и любая сводчатая конструкция, создаёт боковой распор. Как правило, арки симметричны относительно вертикальной оси.

3. Велопарковка

Вело парковка. С ростом значения велосипеда в нашей повседневной жизни становится все более важным находить новые, безопасные и привлекательные способы размещения велосипедов. В обыденной жизни горожане наиболее часто стали использовать самое дружелюбное к окружающей среде средство передвижения - велосипед. Для того чтобы предотвратить топтание газона и привязки велосипедов к забору, предлагаем установить вело парковку. Организацию таких парковок нужно рассматривать как открывающиеся возможности для улучшения города. Велосипедные стойки и хранилища должны располагаться максимально близко к пункту назначения. Их необходимо устанавливать у главных входов в здания.

Высокое качество устанавливаемых вело парковок – это ещё и визуальный сигнал, показывающий, что город серьёзно относится, к развитию вело транспорта. Известно, что качественные парковки способствуют конверсии скрытого спроса в реальное вело пользование. Косвенным образом велосипедные парковки усиливают привлекательность учреждения. Таким образом, школа дает понять, что ей важно, чтобы ученикам было комфортно. Все городские проекты строительства и благоустройства учреждений и развлекательных мест должны обязательно предусматривать парковку велосипедов. Эта идея до сих пор воспринимается во многих городах как культурный переворот.

4. Искусственные дорожные неровности стали неотъемлемой частью проезжих дорог. Они располагаются на подъездах к школам, детским садам, торговым центрам. С их помощью достигается снижение скоростного

режима, причем в принудительном порядке. Если на дорожный знак водитель может просто не отреагировать, без последствий преодолеть на скорости искусственную дорожную неровность у него не получится.

Исходя из этого принципа, лежащие полицейские применяются, в том числе, и на территории парковок. Назначение их заключается в контроле скоростного режима. В условиях стесненного пространства крайне важно, чтобы автомобили передвигались на сниженной скорости. Перемещение по территории паркинга на высокой скорости влечет риск аварийных ситуаций. Размещение искусственных дорожных неровностей осуществляется:

- При въезде в паркинг. Заставляет водителя снизить скорость еще за пределами парковки.
- По территории паркинга, на протяженных участках. Если площадь парковки велика, у водителя всегда существует соблазн преодолеть ее быстрее. Это повышает риск аварий, случайного столкновения автомобилей или наезда на парковочное оборудование. Чтобы не допустить этого, в пределах паркинга рекомендовано периодическое размещение лежащих полицейских.

Для производства искусственной дорожной неровности используется прочная резина. Качество данных приспособлений, в отличие от парковочного оборудования других типов, нормируется государственным стандартом. По ГОСТ 52605-2006 допускается производство ИДН армированного и неармированного типов. Первые служат дольше, так как обладают усиленной конструкцией.

5. Считается, что косметический ремонт фасада дома оптимально проводить каждые пять лет.

Любая, даже самая качественная кладка может прийти в негодность по истечении определенного промежутка времени. Причин этому несколько –

цементный раствор пересох и начал осыпаться, выявляются проблемы в фундаменте, стены проседая, дали трещину и т.д.

Ремонт кирпичной стены процесс трудоемкий. Прежде, чем приступать к ремонтным мероприятиям, необходимо провести осмотр треснувшей стены и выявить возможные причины появления данного явления. Сделать это крайне необходимо, ведь даже после идеально выполненной реставрации трещина может снова появиться, что неприемлемо.

Приступая к ликвидации дефектов стены любой сложности, следует выполнить определенный перечень подготовительных работ:

- обязательно удаляется слой штукатурки;
- все швы и трещины необходимо очистить от грязи, пыли, остатков цементного раствора;
- место работы хорошо промывается водой под давлением;
- при помощи фена или другого приспособления выполняется просушка обрабатываемого участка

Самым оптимальным решением для реализации такой задачи как реставрация кирпичной кладки (старой) будет новая расшивка, осуществить которую довольно просто. Выполнение данной процедуры в разы продлит срок эксплуатации кирпичной кладки.

Приступая к расшивке швов необходимо выполнить следующее:

- поверхность очистить, промыть и просушить;
- раствор приготовить;
- заполняются вертикальные швы;
- заполняются горизонтальные швы;
- выполняется расшивка и затирка швов. Элементы, которые сохранились, выравниваются.

- Демонтаж старой кирпичной стены выполняется при помощи кувалды. Если же стена сложена с применением известкового раствора, следует использовать кирку либо же лом.

Наружные стены в домах или иных постройках имеют свойство давать трещины. Это явление достаточно распространенное. Реставрация кирпичной кладки своими руками выполняется после выяснения причин образования трещин. Существует один проверенный метод проведения данного мероприятия. На стену (штукатурка предварительно удалена) устанавливаются специальные маячки из обычной бумаги либо же перемычки из гипса.

В таком состоянии стену следует оставить неделе на две, после которых станет ясно, растет трещина или нет. Наличие или отсутствие установленных маячков будут служить индикаторами проблемы. Если все остается на своих местах, можно смело начинать выполнение такой задачи как реставрация кирпичной кладки, цена которой определяется необходимостью приобретения определенного количества строительного материала.

В состав цементного раствора могут входить и клеевые компоненты. Такой состав применяют для ликвидации трещин значительных размеров. Для устранения более мелких дефектов раствор должен быть жидковатым.

6. Железобетонные лестницы довольно распространены и в частном строительстве, и в массовой типовой застройке. Такой тип конструкции является наиболее прочным, обладает длительным сроком службы и позволяет использовать весь спектр материалов отделки. Бетонную лестницу предлагаем покрасить в серый цвет.

7. Раздвижные автоматические двери, изготовленные из прочного стекла, замечательно подходят для частных домов, офисов. С их помощью можно разделить помещение, визуально увеличив его. Конструкции могут быть обрамлением и без него. Это позволит гармонично сочетать стеклянные конструкции с различными дизайн вариациями и поверхностями (рисунок

3.31). Также двери устанавливают в бизнес центрах, торговых зданиях, аэропортах, гостиницах, развлекательных учреждениях.

Механизмы призваны решать одновременно несколько задач:

1. автоматически открываться, а также закрываться при прохождении людей;
2. сохранять тепло внутри зала в холодное время года;
3. дополнять современные помещения оригинальным видом.



Рисунок 3.31 - Автоматическая дверь

8. Изменение окон

Одной из цели восхищения людей является оформление витражными окнами, которые среди множества вариантов декорирования помещения отличаются особенной яркостью и оригинальным внешним видом. Помещение, в котором установлены витражные окна, приобретает особенное очарование за счет особой подсветки и игры солнечных лучей. Благодаря этому, отмечается весьма динамичное использование модными дизайнерами и архитекторами в процессе работы витражных окон, что позволяет представить декорируемый объект единственным среди построек аналогичной конструкции. Использование витражных окон подчеркнет не только внутреннюю оригинальность дома, но и разнообразит внешне не примечательный фасад заурядной постройки.

3.5 Концепция оформления «зоны парка»

Парки – это зеленые массивы, размещенные в городской черте, которые по своим размерам и качествам среды, способствуют созданию комфортных условий для отдыха и оздоровления населения.

Функциональное зонирование территории – это выделение различных функциональных зон, каждая из которых отвечает за ту или иную функцию парка. Функциональное зонирование служит основой архитектурной решения парка (рисунок 3.32).

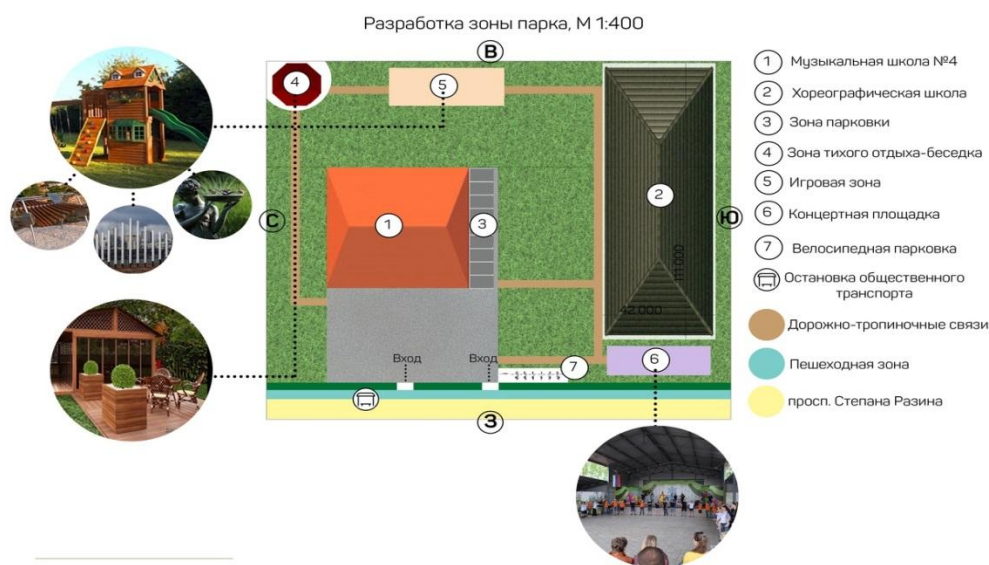


Рисунок 3.32 - Визуализация зеленая зона парка

В парках многоцелевого назначения, выделяют следующие функциональные зоны:

1. Культурно-просветительная зона.

Для проведения культурно-просветительных мероприятий предусматриваются показательные площадки, выставочные павильоны, читальни, используются основные парковые аллеи и площади, помещения фойе зрелищных зданий. Павильоны и площадки окружаются декоративными насаждениями. Лето даётся нам для того, чтобы на год

вперёд набраться ярких впечатлений, в том числе и музыкальных (рисунок 3.33).



Рисунок 3.33 - Концертная площадка под открытым небом

Такие площадки отлично подойдут для развлекательных программ. Дети смогут выполнять различные спектакли, конкурсы и т.д.

Кино под открытым небом становится популярной фишкой в Тольятти. Поэтому по вечерам можно проводить бесплатные показы

Так как мы несем в массы функцию парка-музыка. Можно разместить музыкальные инструменты (рисунок 3.34)





Рисунок 3.34 - Музыкальные инструменты Трубы для улицы

2. Зона отдыха и прогулок.

Беседка — лёгкое архитектурное сооружение, расположенное, как правило, в саду или парке, со скамейками и столом, предназначенное для защиты от дождя и прямых солнечных лучей и служащее для отдыха и бесед, что и дало ему название (рисунок 3.35).

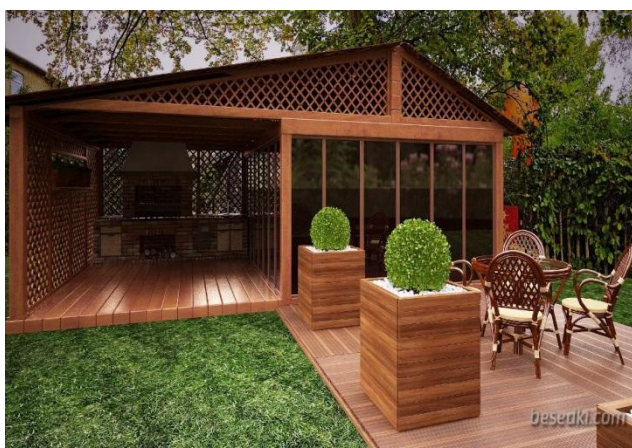


Рисунок 3.35 - Беседка

В парке обязательно должна присутствовать прогулочная зона. Это место, где будут гулять люди всех возрастов. Назначение аллей, дорог в парках, садах, скверах — обеспечивать удобные пешеходные связи входов со всеми функциональными зонами, сооружениями, устройствами и отдельными участками, раскрывать при движении эстетические достоинства зеленых насаждений, природного ландшафта. Прямолинейные аллеи

придают участку торжественность, извилистые дорожки уместны при организации прогулочных маршрутов с видовыми точками, аллеи, проложенные по кратчайшему пути, связывают объекты. Дорожки нередко прокладывают по существующим тропам.

Так как парк имеет функции музыки, можно привлечь птиц с помощью поилки для птиц (рисунок 3.36). Благодаря этому маленькому дизайнерскому решению будут прилетать птицы, и развлекать гостей своим щебетанием.



Рисунок 3.36 - Поилка для птиц

3.6 Варианты проектного решения ландшафта территории школы



Рисунок 3.37 – Дендроплан исходной ситуации

Вариантом проектного решения является осуществление концепции «природа - человек», которая набирает популярность в западных странах. Суть данной концепции заключена в ландшафте максимально приближенном к «натуральности» и естественному природному озеленению местными травами, кустарниками и деревьями, которые не требуют обильного ухода в условиях проектируемого ландшафта, местная флора доминирует над экзотическими собратьями. Растения подбираются неприхотливые, засухоустойчивые, сохраняющие свою декоративность без специальной обрезки. Регулярный стиль в ландшафте полностью исключается, акцент ставится на природный живописный хаос, но в то же время контролируемый со стороны человека (рисунок 3.38).



Рисунок 3.38 – Дендроплан

Стройные ряды берёз создают лёгкость и невесомость пространству, являются яркими представителями местной флоры. Беседка отлично будет выделяться на фоне берез (рисунок 3.39).



Рисунок 3.39 – Берёзы

Куст Форзиции, многолетний кустарник семейства Маслиновых. зацветающий одним из первых в весенний период, станет ярким акцентом в просыпающемся саду, не требует тщательного ухода. Форзиция украшает своим цветением сады с марта по апрель (рисунок 3.40).



Рисунок 3.40 – Форзиция

Всевозможные виды злаков являются основой для «натурального» сада, они способны создавать различные объёмы, изменять свою окраску и быть почти всегда декоративными. Как правило, используется небольшое количество растений, акцент ставится на использование растений одного вида массивами. Такой приём создаёт простоту, эффектность и читаемость композиции (рисунок 3.41).



Рисунок 3.41 – Злаки

Также в условиях нашего климата отлично себя чувствуют цветы такие как эхинацеи, люпин, пионы наперстянка, ирисы и т.д. (рисунок 3.42).



Рисунок 3.42 - Цветы в «натуральном» саду

3.7 Разработка технико-экономических решений

Сметная стоимость предвидена в приложение С

Рассмотрев все выше перечисленное и воплотив все в реальность можно изменить учреждение в лучшую сторону. Популярность школы возрастет, а значит, повысится уровень духовности в г. о. Тольятти.

ЗАКЛЮЧЕНИЕ

В период строительства и развития города г. Тольятти, рассматривался вопрос о формировании культуры в обществе. Первым шагом было принятие решения о строительстве детской музыкальной школы № 4 в Автозаводском районе г. Тольятти, в 1970 году.

Проект получил утверждение. Директором музыкальной школы был назначен Владимир Михайлович Свердлов.

В. М. Свердлов – Почетный гражданин города Тольятти, бессменный директор одного из лучших учебных заведений города и Заслуженный работник культуры Российской Федерации – свыше пятидесяти лет в музыкальном образовании.

Школа функционирует и по сей день. А с 1 сентября 2013 г. школа приступила к реализации дополнительных предпрофессиональных общеобразовательных программ в области искусства.

Здания, возводившиеся в 70 –х годах плохо приспособлены к эксплуатации в современных условиях. Необходимость реконструкции жилых общественных зданий связана с устранением морального и физического старения, вызванного как объективными (естественный износ, изменение представлений о комфортности, научно-технический прогресс), так и субъективными (низкое качество технической эксплуатации, несвоевременное проведение ремонтов и т.п.) причинами.

С развитием города и увеличения в нем торговых центров и других всевозможных зданиях школа №4 перестала выделяться на фоне общей картины. Тем самым нужно поднять ориентацию территории на другой уровень.

Особенно следует учитывать функциональную направленность здания и окружающей территории детской школы. Детская площадка, зоны для концертов на открытом воздухе, характерный ландшафт, знаковая символика в модернизации фасада и, конечно же, знаки визуальной коммуникации,

разработанные в современной стилистике, на основе новейших технологий и передающие ощущение «мира музыки» данной территории.

СПИСОК ИСПОЛЬЗУЕМЫХ ИСТОЧНИКОВ

1. Зарубежные музыкальные школы-аналитика недвижимости и строительства. [Электронный ресурс] URL: <http://vseon.com/analitika/sotsialnaya-infrastruktura/zarubezhnye-muzykalnye-shkoly> (дата обращения 07.09.2018).
2. Conservatoire national superieur de music et [Электронный ресурс] URL: <http://www.conservatoiredeparis.fr/en/accueil/> (дата обращения 07.09.2018).
3. Conservatorium van Amsterdam (CvA) - АНК [Электронный ресурс] URL :www.conservatoriumvanamsterdam.nl (дата обращения 07.09.2018).
4. Амстердамская консерватория [Электронный ресурс] URL: <https://archi.ru/projects/world/4430/amsterdamskaya-konservatoriya> (дата обращения 07.09.2018).
5. Венский университет музыки и исполнительного искусства [Электронный ресурс] URL: <http://germanblog.ru/obrazovanie/v-avstrii/venskii-universitet-muziki-i-izobrazitel'nogo-iskusstva> (дата обращения 07.09.2018).
6. Музыкальная академия Ф. Листа в Будапеште Обучение за рубежом [Электронный ресурс] URL: <http://zagranobrazovanie.com/ru/muzykalnaya-akademiya-lista-budapest/> (дата обращения 07.09.2018).
7. The Juilliard School [Электронный ресурс] URL: <https://www.juilliard.edu/> (дата обращения 07.09.2018).
8. В Харькове в Молодежном парке открыли необычную зону отдыха-Городской [Электронный ресурс] URL: <http://dozor.kharkov.ua/photo/culture/1191121.html> (дата обращения 07.09.2018).
9. Детская школа искусств им. Г.Ф. Пономаренко. [Электронный ресурс]. URL: <http://www.muzakrd.ru/> (дата обращения 07.09.2018).

10. Школа Столярского. Официальный сайт. [Электронный ресурс]. URL: <http://stolyarsky.od.ua/> (дата обращения 07.09.2018).
11. Клинская детская школа искусств имени П.И. Чайковского. [Электронный ресурс]. URL: <http://klin-dshi.mo.muzkult.ru/> (дата обращения 07.09.2018).
12. Егорьевская детская музыкальная школа. [Электронный ресурс]. URL: <http://edmsh.mo.muzkult.ru/> (дата обращения 07.09.2018).
13. Детская музыкальная школа г.Абинска. [Электронный ресурс]. URL: <https://dmshab.krd.muzkult.ru/> (дата обращения 07.09.2018).
14. Детская школа искусств №2 г. Обнинска. [Электронный ресурс]. URL: <http://odshi2.kaluga.muzkult.ru/> (дата обращения 07.09.2018).
15. Piano and Violin Shaped Building). [Электронный ресурс]. URL: <http://architecture-mag.com/content/the-piano-building-in-china/> (дата обращения 07.09.2018).
16. Чудеса современной архитектуры: 10 самых странных зданий в мире. [Электронный ресурс]. URL: <https://novate.ru/blogs/230114/25194/> (дата обращения 07.09.2018).
17. Renovation. ArchDaily [Электронный ресурс]. URL: <https://www.archdaily.com/search/projects/categories/renovation> (дата обращения 07.09.2018).
18. Особенности проектирования здания детской музыкальной школы. [Электронный ресурс]. URL: <https://allbest.ru/o-3c0b65635b3ad78b4d43b88521306c27.html> (дата обращения 07.09.2018).
19. Ландшафтный дизайн и озеленение территории [Электронный ресурс] URL: <https://www.greeninfo.ru/landscape/index.html> (дата обращения 07.01.2019).
20. Малые архитектурные формы в ландшафтном дизайне сада [Электронный ресурс] URL: <http://www.landshaft4u.ru/design/malye-arhitekturnye-formy.html> (дата обращения 07.01.2019).

21. 9 особенностей японского интерьера [Электронный ресурс] URL: <https://www.rmnt.ru/story/interior/9-osobennostey-japonskogo-interera.388432/> (дата обращения 07.01.2019).
22. Садовая мебель в ландшафтном дизайне [Электронный ресурс] URL: <http://www.landshaft4u.ru/articles/sadovaja-mebel-v-landshaftnom-dizajne.html> (дата обращения 07.01.2019).
23. Элементы декора в ландшафтном дизайне [Электронный ресурс] URL: <https://www.le-park.com/elementu-dekora-v-sady/> (дата обращения 07.01.2019).
24. Улица красных фонарей-Амстердам [Электронный ресурс] URL: <https://wikiway.com/netherlands/amsterdam/ulitsa-krasnykh-fonarey/> (дата обращения 07.01.2019).
25. Садовые дорожки своими руками: из дерева, пластика, камня+примеры [Электронный ресурс] URL <https://diz-cafe.com/dekor/sadovye-dorozhki-svoimi-rukami.html> (дата обращения 07.01.2019).
26. Мостики в ландшафтном дизайне [Электронный ресурс] URL <https://bouw.ru/article/mostik-kak-ukrashenie-v-landshaftnom-dizayne> (дата обращения 07.01.2019).
27. Садовая скульптура: особенности декорирования летнего сада [Электронный ресурс] URL: <https://diz-cafe.com/dekor/sadovaya-skulptura.html> (дата обращения 07.01.2019).
28. Садовые фонтаны-90 фото декоративных проектов [Электронный ресурс] URL: <http://landshaftdizajn.ru/sadovye-fontany/> (дата обращения 07.01.2019).
29. Даля Хуссейн//Шесть новых тенденций в развитии городских парков [Электронный ресурс]. URL: <http://urbanurban.ru/blog/space/481/Shest-novykh-tendentsiy-v-razvitii-gorodskikh-parkov> (дата обращения 20.09.2018).

30.МБУ ДО ДМШ № 4 им. В. М. Свердлова г. о.Тольятти [Электронный ресурс] URL:<http://dmsh4tol.smr.muzkult.ru/history> (дата обращения 20.05.2019).

ПРИЛОЖЕНИЕ А

Таблица А 1 – Уличная мебель

Визуализация	Описание
	<p>Оценка уличной мебели была проведена многими ее обладателями, потому что она отвечает многим требованиям и обладает множеству преимуществ: элегантный вид; маленький вес, из-за этого ее можно перемещать и перевозить. Крепкие материалы обеспечивают выносливость и большой срок эксплуатации изделий, а из-за ажурного плетения, выполняемого вручную, все эти изделия считаются редкими и выглядят как настоящее произведения искусства [20].</p>

Продолжение таблицы А 1



Деревянные скамейки и лежаки, разделяющие газон и дорожки, подчеркивают искусственный рельеф. Дерево ценится за следующие достоинства:

1. Эстетичность. Естественный цвет и природный рисунок материала производят очень приятное впечатление. Поверхность материала может окрашиваться в любой цвет.
1. Практичность. Материал приятный на ощупь и обладает относительно небольшой теплопроводностью, поэтому не промерзает в холодную погоду и не перегревается при жаре.
2. Экологичность. Дерево не создает опасных испарений, оно безопасно для окружающей среды, здоровья людей и домашних животных [21].

Продолжение таблицы А 1





Популярной садовой мебелью являются качели, в которых можно не только посидеть, но и прилечь, расслабиться, выпить кофе и т. д. [22].



Ландшафтное освещение играет весомую роль в оформлении сада. С его помощью можно не только украсить, но и зондировать площадь. При этом важно правильно выбрать не только форму и размер, но и месторасположение. В таком случае композиция сада будет гармонично смотреться в любое время суток [23].

ПРИЛОЖЕНИЕ Б

Таблица Б 1 – Декоративные формы

Визуализация	Описание
 <p data-bbox="236 716 753 757">Рисунок 2.21 - Дорожка садовая</p>	<p data-bbox="884 403 1471 698">Садовая дорожка поможет придать нужную форму саду. Это простой, мобильный и эффективный способ для оформления сада [24].</p>
 <p data-bbox="236 1317 593 1357">Рисунок 2.22 - Мостик</p>	<p data-bbox="884 788 1471 1594">Садовые мостики служат очаровательным дополнением в оформлении участка. Главным предназначением садового мостика, обычно считают создание перехода через водоем или природный овраг. Но в современных ландшафтных проектах они используются и в других ролях. Мост может выступать в проекте, как естественное продолжение садовой дорожки [25].</p>

Продолжение таблицы Б 1



Отличным вариантом сделать сад особенным станет скульптура садовая, которая занимает особое место в современном ландшафтном дизайне. Изделия могут быть изготовлены из самых разных материалов, быть представленными в виде колонн, статуй зверей, растений, героев из сказок и пр. Каждое из них придаст особого очарования участку [26].



Фонтан это беспроегрый вариант в современном ландшафтном дизайне . Он не только выглядит привлекательно, но и создает микроклимат частоты и свежести. [27].

ПРИЛОЖЕНИЕ В

Таблица В 1 – Игровая мебель

Визуализация	Описание
	<p>Игры с песком увлекательны для детей любого возраста. Это прекрасный вид досуга на открытом воздухе для одного ребенка и целой компании. Нередко к строительству песочных замков и тоннелей присоединяются даже родители.</p>
	<p>Баскетбольный щит — спортивный инвентарь, используемый в баскетболе. Он представляет собой прямоугольную или квадратную панель с закреплённым на ней баскетбольным кольцом. Баскетбольный щит имеет крепления для подвешивания на стене или столбе.</p>

Продолжение таблицы В 1



Детская горка — это конструкция с гладким наклонным спуском и лестницей, с помощью которой можно подняться на верхнюю площадку и скатиться вниз по горке. Предназначено для забавы и спортивного развития детей, устанавливают на детских площадках, в парках и других местах для отдыха детей.



Детские качели — это конструкция в виде сиденья для качания как для развлечения, подвешенного к перекладине, опирающейся на столбы. Устанавливаются на детских площадках, местах отдыха для детей и т. д.

ПРИЛОЖЕНИЕ С

Таблица С 1 – Сметная стоимость

Наименование работ	Наименование организации, краткая характеристика	Цена
Установка забора с аркой	Установка заборов в Тольятти ООО "АРТМЕТАЛЛ". Основным направлением компании является производство и установка заборов в городе Тольятти и Самарской Арт металл» успешно работает и стабильно развивается на рынке.	2216000 рублей
Установка автоматической двери	Группа компаний Аполло основана в 1996 году в городе Самара. Свою деятельность предприятие начинало с производства москитных сеток и жалюзи	104470 рублей

Продолжение таблицы С1

Установка велопарковки	«Shvedstenki» Интернет магазин спортивных товаров. Велопарковка ВП-17 на 5 мест	59 800 рублей
Разметка парковочных мест	Основной деятельностью Компании «Росзнак» является поставка и монтаж технических средств организации и регулирования дорожного движения.	55 000 рублей
Установка прямоугольной парковой беседки	Компания OASIS STROY– предоставляет большой спектр архитектурных решений начиная от летних беседок до домов	82 000 рублей
Установка концертной площадки	Компания OASIS STROY– предоставляет большой спектр архитектурных решений начиная от летних беседок до домов	270 000 рублей
Посадка берез. 5 штук	Питомник декоративных растений «Ёлы-Палы»	10 000 рублей
Посадка Форзиции . 20 штук	Питомник декоративных растений «Ёлы-Палы»	7 800 рублей

Продолжение таблицы С1

Посадка пион 10 штук		10 000 рублей
-------------------------	--	---------------