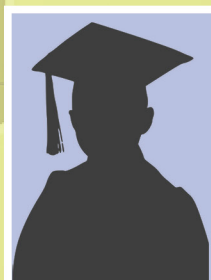


Министерство науки и высшего образования  
Российской Федерации  
Тольяттинский государственный университет  
Гуманитарно-педагогический институт  
Кафедра «Дошкольная педагогика, прикладная психология»

# МАГИСТЕРСКАЯ ДИССЕРТАЦИЯ



Электронное учебное пособие



© ФГБОУ ВО «Тольяттинский государственный университет», 2018

ISBN 978-5-8259-1399-5

УДК 373:159.922.7

ББК 74.105

Рецензенты:

д-р пед. наук, профессор, консультант школы искусств

«Лицей искусств» г.о. Тольятти *В.И. Щёголь*;

д-р пед. наук, профессор кафедры «Педагогика и методики преподавания»

Тольяттинского государственного университета *И.В. Руденко*.

Авторы:

О.В. Дыбина, О.П. Лазарева, И.В. Непрокина, В.В. Щетинина.

Магистерская диссертация : электронное учебное пособие / О.В. Дыбина [и др.] ; под ред. О.В. Дыбиной. – Тольятти : Изд-во ТГУ, 2018. – 1 оптический диск.

Учебное пособие составлено в соответствии с федеральным государственным образовательным стандартом для подготовки магистров направлений 44.04.01 «Педагогическое образование», 44.04.02 «Психолого-педагогическое образование». В издании представлены требования к содержанию, структуре и оформлению магистерской диссертации и автореферата, методические рекомендации по выполнению исследования.

Предназначено студентам магистратуры, аспирантам, обучающимся на педагогических специальностях.

Текстовое электронное издание.

Рекомендовано к изданию научно-методическим советом Тольяттинского государственного университета.

Минимальные системные требования: IBM PC-совместимый компьютер: Windows XP/Vista/7/8; PIII 500 МГц или эквивалент; 128 Мб ОЗУ; SVGA; CD-ROM; Adobe Acrobat Reader.

© ФГБОУ ВО «Тольяттинский государственный университет», 2018

Редактор *О.И. Елисеева*  
Технический редактор *Н.П. Крюкова*  
Компьютерная верстка: *Л.В. Сызганцева*  
Художественное оформление,  
компьютерное проектирование: *И.И. Шишкина*

Дата подписания к использованию 12.11.2018.

Объем издания 5,56 Мб.

Комплектация издания:  
компакт-диск, первичная упаковка.

Заказ № 1-37-17.

Издательство Тольяттинского государственного университета  
445020, г. Тольятти, ул. Белорусская, 14,  
тел. 8 (8482) 53-91-47, [www.tltsu.ru](http://www.tltsu.ru)

## Оглавление

ВВЕДЕНИЕ .....	5
Глава 1. МАГИСТЕРСКАЯ ДИССЕРТАЦИЯ КАК ИТоговая ВЫПУСКНАЯ КВАЛИФИКАЦИОННАЯ РАБОТА .....	7
Глава 2. ОРГАНИЗАЦИЯ РАБОТЫ ПО ВЫПОЛНЕНИЮ МАГИСТЕРСКОЙ ДИССЕРТАЦИИ .....	15
2.1. Характеристика этапов работы по выполнению магистерской диссертации .....	15
2.2. Руководство магистерской диссертацией .....	26
2.3. Рецензирование магистерской диссертации .....	29
2.4. Подготовка и проведение предварительной защиты магистерской диссертации .....	32
2.5. Защита магистерской диссертации .....	34
Глава 3. МЕТОДИЧЕСКИЕ РЕКОМЕНДАЦИИ ПО ВЫПОЛНЕНИЮ МАГИСТЕРСКОЙ ДИССЕРТАЦИИ .....	44
3.1. Написание и оформление теоретической части исследования .....	44
3.2. Выполнение опытно-экспериментальной работы .....	48
3.3. Рекомендации по оформлению текста магистерской диссертации .....	51
3.4. Написание автореферата .....	65
3.5. Документационное обеспечение магистерской диссертации .....	67
3.6. Памятка по взаимодействию с научным руководителем .....	68
Библиографический список .....	70
Приложение 1 .....	71
Приложение 2 .....	73
Приложение 3 .....	74
Приложение 4 .....	75
Приложение 5 .....	77
Приложение 6 .....	82
Приложение 7 .....	90
Приложение 8 .....	92
Приложение 9 .....	97
Приложение 10 .....	105
Приложение 11 .....	114
Приложение 12 .....	116
Приложение 13 .....	118
Приложение 14 .....	119

## ВВЕДЕНИЕ

В профессиональной подготовке студентов магистратуры по направлениям «Педагогическое образование» и «Психолого-педагогическое образование» значительное место отводится написанию и оформлению магистерской диссертации.

*Цель пособия* — дать магистрантам методические рекомендации по выполнению магистерской диссертации.

*Задачи пособия:*

- совершенствовать систему научных знаний в области психологических и педагогических исследований;
- развивать навыки проектирования и выполнения научного исследования в рамках магистерской диссертации;
- развивать умения по оформлению и представлению результатов научного исследования;
- формировать готовность к разработке и реализации методик, приемов обучения, к анализу результатов процесса их использования в организациях, осуществляющих образовательную деятельность;
- развивать способность применять современные методики и технологии организации образовательной деятельности;
- развивать навыки диагностирования и оценивания качества образовательного процесса по различным образовательным программам.

Учебное пособие составлено в соответствии с Федеральным законом Российской Федерации «Об образовании в Российской Федерации» от 29 декабря 2012 г. № 273-ФЗ, федеральным государственным образовательным стандартом высшего образования (ФГОС ВО) по направлениям подготовки «Педагогическое образование», «Психолого-педагогическое образование» (степень «магистр»), Порядком проведения государственной итоговой аттестации по образовательным программам высшего образования — программам магистратуры, утвержденным приказом Минобрнауки РФ от 29.06.2015 г. № 636. В учебном пособии использованы ссылки на локальные акты Тольяттинского государственного университета: Положение о выпускной квалификационной работе, Положение о магистратуре.

Структура пособия: введение, три главы («Магистерская диссертация как итоговая выпускная квалификационная работа», «Организация работы по выполнению магистерской диссертации», «Методические рекомендации по выполнению магистерской диссертации»), библиографический список и приложения.

Первая глава включает общие положения о магистерской диссертации, требования к содержанию, структуре и оформлению магистерской диссертации и автореферата.

Вторая глава содержит характеристику этапов работы по выполнению магистерской диссертации, по осуществлению руководства магистерской диссертацией, требования к рецензии, порядок подготовки рецензии, характеристику процедуры предзащиты и защиты.

В третьей главе предлагаются методические рекомендации по выполнению магистерской диссертации: написание и оформление теоретической части исследования, отчет об опытно-экспериментальной работе; составление автореферата; оговаривается документационное обеспечение магистерской диссертации и дается памятка по взаимодействию с научным руководителем.

Учебное пособие предназначено для магистрантов, аспирантов и соискателей ученой степени.

# **Глава 1. МАГИСТЕРСКАЯ ДИССЕРТАЦИЯ КАК ИТОГОВАЯ ВЫПУСКНАЯ КВАЛИФИКАЦИОННАЯ РАБОТА**

---

## **Общие положения о магистерской диссертации**

Магистерская диссертация — выпускная квалификационная работа студента, обучающегося по программе подготовки магистра. Магистерская диссертация выполняется студентом в период прохождения практики и выполнения научно-исследовательской работы и представляет собой самостоятельную и логически завершенную работу, выполненную магистром под руководством научного руководителя, связанную с решением задач того вида деятельности, к которым готовится магистр (педагогическая, научно-исследовательская, проектная, методическая, управленческая, культурно-просветительская).

При выполнении магистерской диссертации студент должен показать свою способность, опираясь на полученные углубленные знания, умения и сформированные общекультурные и профессиональные компетенции, самостоятельно решать на современном уровне задачи своей профессиональной деятельности, профессионально излагать специальную информацию, научно аргументировать и защищать свою точку зрения.

## **Требования к содержанию магистерской диссертации**

К содержанию магистерской диссертации предъявляются следующие требования:

- направленность проблемы на получение знаний в области педагогики, психологии, управления;
- представленность в работе всех структурных элементов исследования;
- соответствие формулировок цели, задач, объекта, предмета, гипотезы теме исследования;
- обоснование выбора методов исследования;

- доказательность теоретических основ исследования: обоснование и раскрытие возможных подходов к исследованию проблемы, рассмотрение основных ее аспектов;
- наличие обоснованной авторской позиции, раскрывающей видение сущности проблемы исследователем;
- использование в экспериментальной части исследования обоснованного комплекса методов и методик, способствующих раскрытию сути проблемы;
- целостность исследования, которая проявляется в связанности теоретической и экспериментальной его частей;
- перспективность исследования: наличие в работе материала (идеи, экспериментальные данные и пр.), который может стать источником дальнейших исследований;
- достаточность и современность использованного библиографического материала и иных источников;
- культура оформления.

**ВНИМАНИЕ!** Согласно Федеральному закону «Об образовании в Российской Федерации» (№ 273-ФЗ от 29 декабря 2012 года), ФГОС ВО, а также Положению о выпускной квалификационной работе (№ 392 от 21.01.2016 г.) выпускные квалификационные работы (магистерские диссертации) проходят обязательную проверку на наличие заимствований (плагиата) из общедоступных сетевых источников и электронной базы данных ВКР университета по системе «Антиплагиат.ВУЗ». Данная процедура направлена на подтверждение самостоятельности выполнения выпускных квалификационных работ, повышение их качества, а также соблюдение прав интеллектуальной собственности.

Тексты ВКР, за исключением текстов ВКР, содержащих сведения, составляющие государственную тайну, размещаются в электронно-библиотечной системе организации в соответствии с Порядком размещения текстов ВКР в электронно-библиотечной системе ТГУ.



## Требования к структуре и оформлению магистерской диссертации, автореферата и статьи

Объем магистерской диссертации составляет 90–130 страниц стандартного печатного текста. Дополнительно могут быть включены макеты, стенды, плакаты, презентации и др.

Структура магистерской диссертации включает следующие элементы:

- титульный лист;
- содержание (оглавление);
- введение;
- основную часть (разделы, главы);
- выводы по главам;
- заключение;
- список используемой литературы;
- приложение.

Рассмотрим каждый из элементов структуры магистерской диссертации.

**Введение** содержит общую характеристику работы: актуальность, противоречия, проблему, цель, объект, предмет, гипотезу, задачи исследования, методы, теоретическую основу исследования, экспериментальную базу исследования, организацию и основные этапы исследования, научную новизну, теоретическую и практическую значимость, достоверность и обоснованность основных положений и выводов, апробацию результатов исследования, личный вклад автора в исследование, основные положения, выносимые на защиту, структуру и объем магистерской диссертации.

*Актуальность исследования* – степень его важности в данный момент и в данной ситуации развития психолого-педагогической науки и практики. Отражает значимость проведения данного исследования в трех направлениях:

- социально-педагогическом – необходимость решения данной проблемы для развития социума и культуры в целом;
- научно-теоретическом – степень изученности данной проблемы в научных исследованиях;
- научно-методическом – важность решения данной проблемы для практики работы образовательного учреждения.

Обоснование актуальности предполагает:

- описание необходимости научного решения проблемы, которая отвечает потребностям практики образовательных учреждений;
- представление пробела в исследуемых областях знаний, которые не располагают достаточными научными средствами для решения актуальной задачи;
- отражение личного интереса в изучении и решении исследуемой проблемы.

Обоснованию актуальности помогает выделение противоречий, встречающихся в изучаемой области. Далее выдвигается проблема. Под *проблемой* понимается такой вопрос, ответ на который не содержится в накопленном обществом научном знании. Проблема обеспечивает целенаправленную мобилизацию прежних и организацию полученных обновленных, добываемых в ходе исследования знаний.

*Тема исследования* — задача научно-методического характера, требующая проведения научного (теоретико-экспериментального) исследования. Отражает сущность достаточно узкой проблемы и формулируется конкретно. Тема исследования дает возможность сформулировать весь методологический аппарат и предопределяет направления дальнейшей опытно-экспериментальной работы.

*Цель исследования* — обобщенное представление о конечном результате исследования. Как правило, цель исследования «зашифрована» в его названии. В цели исследования отражаются диагностические и преобразующие результаты опытно-экспериментальной работы.

*Объект исследования* — некий процесс, некоторое явление, которое существует независимо от исследователя. Это более широкая, чем предмет, область познания. Как правило, в качестве объекта исследования выступает какая-либо часть педагогического процесса или изучаемого явления.

*Предмет исследования* находится в границах объекта исследования; в нем фиксируется то свойство или отношение в объекте, которое в данном исследовании подлежит глубокому специальному изучению. Обычно предметом исследования становится про-

цесс развития исследуемого явления либо педагогические условия этого развития.

*Задачи исследования* — конкретизация цели исследования на определенном этапе. Как правило, в магистерской работе выделяются следующие задачи:

- 1) теоретическое изучение исследуемой проблемы, выявление степени ее исследованности. Результаты ее решения представляются в 1-й главе работы;
- 2) исследование исходного состояния (диагностика) изучаемого явления. Результаты ее решения представляются во 2-й главе работы;
- 3) проектирование психолого-педагогических преобразований изучаемого явления. Результаты ее решения представляются во 2-й или 3-й главе работы.

*Гипотеза исследования* — обоснованное и доказываемое в ходе всей магистерской работы предположение о том, как, каким путем, за счет чего можно получить искомый результат. Гипотеза может носить характер:

- описательный;
- объяснительный;
- прогностический.

Ключевые слова для формулировки гипотезы: «если..., то...»; «в том случае если...», «так как..., то...».

Чем конкретнее сформулирована гипотеза, тем возможно ее доказательство.

**Первая глава** отражает результаты теоретического анализа проблемы и включает сопоставительный и (или) ретроспективный анализ психолого-педагогических исследований по проблеме, объяснение смысла ключевых понятий и категорий по теме исследования.

Методика *констатирующего эксперимента* представляет собой конкретное методическое руководство:

- позволяющее получить достоверную и разностороннюю информацию по диагностируемому явлению и проанализировать ее;
- готовое к непосредственному использованию в практике образовательного учреждения;
- не требующее дополнительных разъяснений со стороны автора-составителя;
- компактное и доступное для пользователя.

*Цель констатирующего эксперимента* отражает содержание второй задачи исследования и связана с исследованием особенностей изучаемого явления.

*Задачи констатирующего эксперимента* раскрывают и конкретизируют цель исследования в нескольких направлениях:

1) задачи, связанные с исследованием изучаемого явления у детей, могут включать изучение:

- индивидуальных и психологических особенностей детей;
- характера детской деятельности;
- особенностей детского опыта и представлений;

2) задачи, связанные с исследованием особенностей организации образовательного процесса по развитию изучаемого явления, могут включать изучение:

- особенностей используемых в образовательном учреждении методик и технологий;
- особенностей организации предметно-пространственной развивающей среды в образовательном учреждении;
- профессиональной компетентности педагогов;
- роли родителей в развитии исследуемого явления.

В целом количество задач констатирующего эксперимента от трёх до пяти.

В диссертации должна просматриваться логика проведения констатирующего эксперимента: количество серий в эксперименте, целевая направленность каждой серии.

*Серия констатирующего эксперимента* – совокупность методик и методов, позволяющих решить одну или несколько содержательно объединённых задач. Например, одна серия объединяет способы решения всех задач, связанных с изучением проявлений ребенка и т. д.

*Содержание каждой серии констатирующего эксперимента* включает задачи экспериментальной серии, описание психолого-педагогических методов и методик их решения, критерии оценки получаемых результатов в каждой серии. В описание серии констатирующего эксперимента входит:

- обозначение (или в случае необходимости конкретизация) задач, которые в ней решаются;

- описание метода (методов), позволяющего решить данную задачу;
- описание примерных критериев оценки исследуемых явлений и получаемых результатов;
- использование методов педагогической диагностики (наблюдение, беседа, экспериментальная ситуация и т. д.), которое предполагает модификацию известных или составление собственных методик с их подробным описанием.

В диссертации должны быть приведены примерные общие результаты констатирующего эксперимента: уровневое или качественное описание исследуемого явления. Для описания качественных проявлений изучаемого явления можно воспользоваться какой-либо образовательной программой или профессиональным стандартом педагога в соответствии с исследуемым уровнем образования.

**Вторая глава** отражает результаты констатирующего (диагностического) и формирующего этапов экспериментальной части исследования и содержит описание цели, задач и методики констатирующего эксперимента; описание, анализ, обобщение результатов диагностического этапа опытно-экспериментальной работы; цель и задачи, ведущие теоретические идеи и принципы, на которых базируется эксперимент, этапы реализации формирующего эксперимента; содержание и способы реализации каждого этапа.

**Заключение** содержит выводы, отражающие цели и степень достижения цели и решения задач исследования, доказанности гипотезы, перспективы дальнейшего решения проблемы исследования в соответствии с полученными результатами.

При оформлении магистерской диссертации должны соблюдаться определенные требования.

Компьютерный (машинописный) текст работы печатается на одной стороне стандартного формата А4. Шрифт – Times New Roman; кегль – 14; межстрочный интервал – 1,5. Размер левого поля 30 мм, правого – 10 мм, верхнего – 20 мм, нижнего – 20 мм. Каждая страница содержит примерно 1800 знаков (30 строк).

К магистерской диссертации прилагается автореферат магистерской диссертации – составленный студентом реферат проведенного исследования. Объем автореферата 10–15 страниц стандартного печатного текста.

**Автореферат** магистерской диссертации включает:

- общую характеристику работы (актуальность, противоречия, проблема, цель, объект, предмет, гипотеза, задачи исследования, методы, методологическая и теоретическая основа исследования, научная новизна, теоретическая и практическая значимость, достоверность, апробация результатов исследования, личный вклад автора в исследование, положения, выносимые на защиту, структура и объем магистерской диссертации);
- основное содержание работы;
- основные выводы и результаты;
- список публикаций, включающий все работы студента по теме диссертации (не менее трех работ).

## **Глава 2. ОРГАНИЗАЦИЯ РАБОТЫ ПО ВЫПОЛНЕНИЮ МАГИСТЕРСКОЙ ДИССЕРТАЦИИ**

---

### **2.1. Характеристика этапов работы по выполнению магистерской диссертации**

При выполнении магистерской диссертации очень важны логика исследования и логика изложения материала, вследствие чего работа над диссертацией делится на несколько этапов.

*Первый этап* – установочный – состоит в выборе темы и определении методологического аппарата исследования. В результате выполнения данного этапа автор составляет следующие документы: план исследования (исследовательский проект – программа или проспект исследования); структуру работы или план изложения, который близок к оглавлению; реферат по защите актуальности темы.

*На втором* – исследовательском – этапе выполняется собственно поисковая часть работы с учетом составленного плана исследования и с использованием выбранных методов, методик, технологий: работа ведется на теоретическом и практическом уровнях; результаты систематизируются и обобщаются.

*Третий этап* – систематизация материалов, написание текста и оформление работы и полученных результатов исследования.

Следующие этапы связаны с подготовкой магистерской диссертации к защите и самой процедурой защиты.

*Четвертый этап* – представление работы на кафедру. На данном этапе осуществляется проверка на наличие заимствований (плагиата) из общедоступных сетевых источников и электронной базы данных ВКР университета по системе «Антиплагиат.ВУЗ».

Выпускающие кафедры организуют предварительную защиту ВКР (предзащиту). Графики очных предзащит размещаются на стенде и сайте выпускающей кафедры, графики предзащит, организованных с использованием дистанционных образовательных технологий – в системе дистанционного обучения.

К предварительной защите допускаются обучающиеся, ВКР которых прошли проверку на наличие заимствований (плагиата) из общедоступных сетевых источников и электронной базы данных

ВКР университета в соответствии с Порядком обеспечения самостоятельности выполнения выпускных квалификационных работ в ТГУ на основе системы «Антиплагиат.ВУЗ».

*Пятый этап* – защита ВКР на заседании государственной экзаменационной комиссии.

План работы студента над диссертацией разрабатывается в соответствии с Положением о выпускной квалификационной работе, учебным планом и представляется в индивидуальном плане студента как план научно-исследовательской работы.

В плане научно-исследовательской работы отражены:

- тема исследования (на титульном листе в графе «Тема магистерской диссертации») – окончательно формулируется к моменту подписания студентом индивидуального плана;
- содержание этапов (графа «Наименование планируемых работ, этапов выполнения магистерской диссертации») – представляется по семестрам, характеризуется единообразием формулировок при заполнении;
- форма представления результатов исследования (графа «Форма отчетности») – представляется по каждому виду планируемых работ, характеризуется единообразием формулировок при заполнении;
- сроки выполнения каждого вида планируемых работ (графа «Планируемый срок») – определяются научным руководителем с учетом сроков отчетности, планируемых по кафедре;
- регулярность работы студента над диссертацией (графа «Отметки научного руководителя о выполнении работ») – отметки в графе проставляются по мере представления студентом соответствующей формы отчетности.

Представленные в плане научно-исследовательской работы содержание и формы отчетности определяются логикой исследования и логикой изложения материала, которые соответствуют этапам работы студента над диссертацией.

Следует отметить, что отчет о выполнении плана магистерской диссертации заслушивается в конце каждого семестра на заседании выпускающей кафедры. Составляется протокол и выносится заключение кафедры, которое подписывается научным руководителем студента.



Схематично работа над магистерской диссертацией может быть представлена как осуществление этапов: предварительного (установочного), исследовательского (основного), заключительного. Охарактеризуем особенности каждого этапа.

### **1 этап – предварительный (установочный)**

Данный этап является, по мнению многих исследователей, наиболее важным, ответственным и достаточно трудоемким. Именно он задает общие стратегические ориентиры исследования и ожидаемые результаты.

Суть этапа – определить тему и программу исследования.

Этап начинается с выбора направления, формулировки темы исследования и заканчивается определением способов проведения исследования. *Тема и методы* исследования – это начальное и конечное звено, на основе которых осуществляется поиск. Кроме них определяются *проблема, объект и предмет, цель и задачи*, а также *гипотеза* исследования. На данном этапе важно также определить предварительную структуру каждого раздела магистерской диссертации и их содержание.

При составлении календарного плана исследования важно отразить весь круг вопросов и задач, которые предстоит решить в процессе исследования (изучения теоретического материала и выполнения опытно-экспериментальной работы); учитывать и указывать очередность, сроки выполнения и трудоемкость отдельных этапов.

*Выбор и формулировка темы* магистерской диссертации осуществляются с учетом установленного в вузе порядка и с учетом направлений исследований выпускающей кафедры. При выборе темы следует также ориентироваться на проблемы, которые дадут студенту возможность существенно углубить и расширить знания и умения по осваиваемой им магистерской программе. Важно, чтобы избранная тема была в той или иной степени связана с его научными и профессиональными интересами и с практической профессиональной деятельностью студента (если студент учится без отрыва от производства). Это обеспечит мотивацию исследовательской активности, позволит использовать конкретный фактический материал и существенно обогатит практическую значимость исследования.

Выбор темы исследования определяется объективными (актуальность, новизна, проблемность, перспективность разработки и пр.) и субъективными факторами (индивидуальные особенности студента, уровень и качество образованности, взаимоотношения с научным руководителем и пр.).

Для того чтобы выбор темы был осуществлен наиболее оптимально, студенту целесообразно определить область своего научного интереса, соотнести его с содержанием осваиваемой магистерской программы, обсудить возможную тематику с научным руководителем, конкретизировать тему с учетом ее актуальности и своих возможностей.

Актуальность выбранной темы обуславливает, с одной стороны, более углубленное и подробное изучение того или иного курса, раздела магистерской программы, а с другой — активизацию учебного процесса и повышение эффективности самостоятельной работы студента. При определении актуальности темы важно выдвинуть предположение о результатах работы, ее новизне и практической значимости.

При формулировании темы следует руководствоваться следующими рекомендациями. Тема — это основной вопрос и основной результат работы. Название (заглавие) магистерской диссертации должно быть ясным по форме, т. е. не содержать неудобочитаемых и «заумных» фраз со словами и словосочетаниями, известными немногим. Важно соблюсти такое требование, как наличие в формулировке проблемных элементов (проблемы). Название не должно быть длинным, т. е. нужно подумать о его компактности. Название должно быть корректным с литературной точки зрения, с использованием возможно меньшего набора слов, адекватно выражающим содержание магистерской диссертации; должно содержать ключевые слова, которые репрезентируют исследование.

Следует обратить внимание на то, что формулировка темы должна быть конкретной. Конкретизировать тему означает найти научную проблему, подлежащую разработке. Конкретизация темы осуществляется в процессе определения проблемы, цели и задач исследования. Окончательная формулировка темы принимается после защиты актуальности темы, после чего фиксируется в индивидуальном плане студента.

Тематика ВКР магистров разрабатывается руководителем магистерской программы. Тематика магистерских диссертаций должна быть актуальной, соответствовать современному состоянию и перспективам развития искусства, культуры, науки и техники, системы образования (дошкольное, общее среднее, дополнительное, профессиональное); должна быть направлена на решение профессиональных задач в соответствии с требованиями ФГОС ВО по направлению.

Таковыми темами в рамках подготовки магистра педагогики могут быть:

1) по профилю «Дополнительное образование»: «Формирование композиционных умений у детей 11–12 лет посредством компьютерной графики в системе дополнительного образования», «Организационно-педагогические условия реализации программы дополнительного образования в дошкольной организации», «Методическое сопровождение проектирования программ дополнительного образования для детей с ограниченными возможностями здоровья»;

2) по профилю «Менеджмент в образовании»: «Организация контроля деятельности педагогов по реализации календарно-тематического плана как условие реализации образовательного стандарта», «Формирование у педагогов готовности к инновационной деятельности посредством участия в работе творческой группы», «Методическое сопровождение разработки модулей основной образовательной программы при реализации стандартов среднего профессионального образования», «Организационно-педагогические условия научно-исследовательской работы студентов в высшем учебном заведении».

Примерная тематика магистерских диссертаций доводится до сведения студентов не позднее 10 сентября первого года обучения (не позднее семестра, предшествующего семестру, в котором предусмотрена защита ВКР по графику учебного процесса). Конкретная тема определяется научным руководителем совместно со студентом и руководителем магистерской программы. При этом принимаются во внимание пожелания предприятия, организации, где работает или будет работать студент. Он может предложить научному руководителю свою тему диссертации с обоснованием целесообразности ее разработки.

Темы магистерских диссертаций утверждаются на заседании выпускающей кафедры и отражаются в «Индивидуальных планах студентов» в соответствии с требованиями «Положения о магистратуре».

Темы магистерских диссертаций с указанием руководителей утверждаются распоряжением заместителя ректора – директора института по представлению заведующего выпускающей кафедрой в срок не позднее чем за 6 месяцев до даты начала государственной итоговой аттестации.

#### *Постановка проблемы исследования*

Определение проблемы исследования – достаточно сложная задача. В широком понимании проблема означает объективное затруднение, противоречие, которое возникает в науке и практике. В научном исследовании сущность проблемы составляет противоречие между фактами и их теоретическим осмыслением. В магистерской диссертации проблема обычно также выражает основное противоречие, которое будет разрешаться автором в ходе исследования. Как правило, если мы можем четко сформулировать проблему, то недалеко от ее решения.

Постановка проблемы исследования предполагает следующие шаги:

- выделение центрального вопроса (аспекта) в теме исследования;
- фиксацию основных противоречий, определяющих проблему;
- предположительное определение ожидаемого результата;
- формулирование проблемы.

Построение проблемы подразумевает следующие шаги (операции):

- «расщепление» проблемы на аспекты, без раскрытия которых нельзя получить ответ на основной проблемный вопрос;
- группирование и определение последовательности решения подвопросов, составляющих проблему;
- локализацию (ограничение поля изучения в соответствии с потребностями исследования и возможностями исследователя; отграничение известного от неизвестного в области, избранной для изучения);
- выработка установки на возможность замены любого вопроса проблемы любым другим и поиск альтернатив для всех элементов проблемы.

*Примерные формулировки противоречий и проблемы исследования*

**Пример 1.** Анализ научных исследований и нормативных документов позволил выявить противоречия:

– между необходимостью формирования исследовательских компетенций студентов в соответствии с ФГОС ВО и недостаточным использованием возможностей научно-исследовательской работы студентов в русле гуманизации и гуманитаризации образовательного процесса;

– между необходимостью управления научно-исследовательской работой студентов с учетом современных требований и недостаточной разработанностью соответствующих организационно-педагогических условий на выпускающей кафедре высшего учебного заведения.

На основании выявленного противоречия сформулирована проблема исследования: каковы организационно-педагогические условия управления научно-исследовательской работой студентов в вузе, которые обеспечивают формирование исследовательских компетенций с учетом современных требований?

**Пример 2.** Анализ научных исследований и педагогической практики позволил выявить следующие противоречия:

– между возможностью формирования у учеников начальной ступени образования метапредметных универсальных учебных действий (УУД) в процессе изучения различных дисциплин и недостаточной готовностью педагогов к проектированию образовательных программ, обеспечивающих данный процесс;

– между необходимостью формирования у учеников метапредметных УУД как результатов внедрения образовательных программ и недостаточной разработкой организационно-педагогических условий управления деятельностью учителей начальной ступени образования по разработке и реализации этих программ.

Исходя из выделенных противоречий сформулирована проблема исследования: каковы организационно-педагогические условия управления деятельностью учителей начальной ступени образования по формированию метапредметных УУД учеников?

Следующий шаг – определение цели и задач исследования.

Важно понимать, что *цель работы* ставится для того, чтобы информировать, какого рода основные результаты будут излагаться и обосновываться в данной работе, будет ясно направление хода изложения материала, его логическая организация.

Существенная особенность цели как элемента методологического аппарата состоит в том, что она объединяет и концентрированно выражает основной смысл проблемы и предмета исследования в их взаимосвязи. Иначе говоря, цель выражает путь решения проблемы и те конечные результаты, которые при этом должны быть получены. Таким образом, цель – это общая формулировка конечного результата, который предполагается получить при выполнении магистерской диссертации.

Цель разбивается на четыре-пять задач (или подцелей), которые, во-первых, определяют основные содержательные разделы работы, во-вторых, имеют более конкретный и операциональный характер. Цель исследования определяет тактику в виде последовательности конкретных шагов, посредством которых проблема будет решена.

*Задачи исследования* определяются в соответствии с предметом и целью. Задачи служат делу содержательного разворачивания объекта исследования и являются мостиками к основным исследовательским гипотезам.

Важно понимать, что задачи – это последовательные шаги, которые обеспечивают достижение поставленной цели и конкретизируют ее. Задачи должны быть взаимосвязаны и отражать общий путь достижения цели. Единых требований и алгоритмов для формулировки задач исследования не существует. Можно наметить лишь общие ориентиры для их определения: первая задача связана с характеристикой предмета исследования, с выявлением сущности проблемы, теоретическим обоснованием путей ее решения; вторая – имеет теоретико-преобразовательный характер и нацелена на раскрытие общих способов решения проблемы, на анализ условий ее решения; третья – имеет рекомендательный, прикладной характер, указывает конкретные способы реализации теоретической модели исследования, предполагает описание конкретных методик исследования, практических рекомендаций.

Определить задачи, которые должны быть решены в работе, – это значит уяснить:

- каков непосредственный и опосредованный объект и предмет данного исследования;
- какие явления, предметы, закономерности должно охватить исследование;
- как отграничить данную тему от примыкающих к ней.

Приведем *образец формулировки* задач исследования на примере диссертационного исследования по теме «Организационно-педагогические условия научно-исследовательской работы студентов в вузе».

«Для достижения цели исследования и проверки гипотезы нами поставлены следующие задачи:

1) на основе анализа современных исследований проблемы организационно-педагогических условий управления научно-исследовательской работой студентов вуза раскрыть степень ее разработки на современном этапе, определить понятийно-категориальное поле исследования;

2) определить, обосновать и реализовать организационно-педагогические условия управления научно-исследовательской работой студентов на выпускающей кафедре вуза;

3) определить показатели и диагностический инструментарий по изучению организационно-педагогических условий управления НИР студентов на выпускающей кафедре вуза;

4) разработать этапы, содержание, формы и методы деятельности заведующего выпускающей кафедрой вуза, обеспечивающие реализацию выделенных организационно-педагогических условий НИР студентов.»

С проблемой связаны *объект и предмет* исследования. Так же, как и проблема, объект и предмет исследования первоначально формулируются совместно с научным руководителем. Объект и предмет связаны как целое и часть. Предмет указывает, какая сторона объекта будет исследоваться. В предмет включаются только те элементы, связи, отношения внутри объекта, которые непосредственно будут изучаться. Один и тот же объект может изучаться с разных позиций, что и определяет предмет исследования. Важно

учитывать, что понятие «предмет исследования» значительно уже и конкретнее понятие объекта.

Одновременно с задачами формулируется *гипотеза* исследования – совокупность научно-теоретических предположений, допущений, которые уточняют путь достижения цели. Гипотеза представляет собой пробное решение, которое необходимо проверить и доказательно обосновать в тексте работы.

*План* исследования должен раскрыть последовательность шагов по решению задач исследования с указанием сроков. Он представляется во введении диссертации и в автореферате и включает следующие этапы исследования: теоретико-поисковый, опытно-экспериментальный, заключительно-обобщающий.

Приведем образец плана исследования на примере диссертационного исследования по теме «Организационно-педагогические условия научно-исследовательской работы студентов в вузе».

Исследование включает три периода.

*Первый период* – теоретико-поисковый (сентябрь 2018 г. – февраль 2019 г.):

- определение темы исследования;
- определение актуальности исследования, методологии и методов исследования, научного аппарата;
- составление программы исследования;
- подбор философской, психолого-педагогической и научно-методической литературы по теме исследования, ее изучение и анализ с целью установления степени научной и практической разработанности исследуемой проблемы, поиска новых подходов к ее решению;
- оформление результатов теоретических изысканий.

*Второй период* – опытно-экспериментальный (февраль 2019 г. – январь 2020 г.):

- определение плана и диагностических методик констатирующего эксперимента;
- изучение опыта работы выпускающей кафедры вуза по созданию организационно-педагогических условий управления НИРС (проведение констатирующего эксперимента и анализ его результатов);



– разработка и апробация организационно-педагогических условий управления НИРС, этапов, содержания и форм работы ведущей выпускающей кафедрой по их реализации. Обработка, проверка и систематизация полученных результатов (проведение формирующего этапа эксперимента и анализ его результатов).

*Третий период* – заключительно-обобщающий (февраль – апрель 2020 г.):

- осуществление анализа, обобщения и систематизации результатов опытно-экспериментальной работы;
- теоретическое осмысление результатов исследования, формулировка выводов;
- оформление диссертационных материалов.

Таким образом, итогом предварительного этапа должны стать: точная формулировка и обоснование актуальности темы (краткая информация о ее современном состоянии и характеристика предполагаемых направлений и результатов исследования); развернутая характеристика целей и задач, гипотезы исследования; установление плана исследования с указанием сроков.

## **2 этап – исследовательский (основной)**

Исследовательский этап выполнения включает защиту актуальности темы диссертации, проведение теоретического и опытно-экспериментального исследования, систематизацию материалов, написание текста и оформление работы и полученных результатов исследования.

Суть этапа – выполнение собственно поисковой части работы с учетом составленного плана исследования и с использованием выбранных методов, методик, технологий: работа ведется на теоретическом и практическом уровнях, результаты систематизируются и обобщаются.

На данном этапе совершаются следующие действия:

- сбор и изучение теоретического материала по теме;
- анализ литературы по проблеме исследования, осмысление фактов, определение круга освещаемых вопросов, выбор из всего собранного материала самого важного, его систематизация и распределение по разделам;
- работа над текстом (его написание и редактирование);

- составление списка используемой литературы (ведется в период сбора теоретического материала, изучения литературных источников);
- опытно-экспериментальная работа;
- уточнение содержания практической части;
- оформление работы после утверждения ее руководителем.

Детальная характеристика данного этапа представлена в главе 3.

### **3 этап – заключительный**

Суть этапа – подготовка магистерской диссертации и необходимого документационного обеспечения к защите.

Данный этап предполагает прохождение магистром процедуры предзащиты магистерской диссертации и внесение коррективов в работу в соответствии с рекомендациями комиссии по предзащите.

На данном этапе совершаются следующие действия:

- систематизация материалов исследования, завершение написания текста, окончательное оформление полученных результатов исследования;
- брошюровка и переплет всех страниц текста с титульным листом, списком используемой литературы, приложениями, а также вместе с аннотацией, отзывом руководителя, рецензией (поскольку отзыв руководителя и рецензия, как правило, отсутствуют на момент ее переплета, то вместо них вшивается клапан-файл, в который в последующем будут вставлены недостающие документы);
- подготовка автореферата;
- подготовка аннотации.

Этапы исследования взаимосвязаны, предыдущий этап определяет содержание и успешность последующего этапа, поэтому важно выполнять их в указанной последовательности и полноте.

## **2.2. Руководство магистерской диссертацией**

Научный руководитель студента назначается приказом ректора по представлению руководителя магистерской программы в течение двух недель с начала обучения. Проект приказа об утверждении научных руководителей готовит выпускающая кафедра.

Научный руководитель магистранта:

- осуществляет непосредственное руководство научно-исследовательской деятельностью студента;
- формирует совместно со студентом индивидуальный план работы на учебный год (включая план выполнения магистерской диссертации);
- осуществляет руководство подготовкой магистерской диссертации (определяет тему магистерской диссертации совместно со студентом и руководителем магистерской программы; оказывает консультационную помощь студенту в подготовке плана диссертации, подборе необходимой литературы, по вопросам оформления, определения структуры, содержания и последовательности выполнения работы, выбора методики исследования, порядка проведения предварительной защиты и защиты перед государственной экзаменационной комиссией и др.; готовит письменный отзыв о магистерской диссертации);
- контролирует выполнение студентами индивидуального плана (текущий контроль);
- докладывает на научно-исследовательском семинаре кафедры о выполнении студентами индивидуальных планов (два раза в год);
- выставляет отметку о зачете по научно-исследовательской работе в семестр (первый–третий семестры);
- проводит научные и учебно-методические консультации, консультации по порядку обучения в магистратуре.

График проведения научными руководителями еженедельных консультаций студентов разрабатывается на учебный семестр, утверждается руководителями магистерской программы, размещается на стенде и сайте кафедры не позднее одного месяца с начала учебного семестра.

Научный руководитель пишет отзыв по завершении магистерской диссертации. Отзыв научного руководителя представляет собой характеристику, отражающую специфику готовности студента к осуществлению научно-исследовательской и педагогической деятельности. Отзыв содержит общую характеристику проделанной студентом работы, в нем руководитель отмечает актуальность, теоретический уровень и практическую значимость, оценивает степень

самостоятельности проведенного исследования, глубину и оригинальность поставленных вопросов, дает анализ положительных и отрицательных сторон, рекомендации по дальнейшему использованию работы, а также оценку ВКР по четырехбалльной системе («отлично», «хорошо», «удовлетворительно», «неудовлетворительно»).

В отзыве оцениваются:

- способность студента к постановке и решению задач научного творчества: определения актуальных для современного образовательного процесса проблем; выдвижения оригинальных гипотез; творческой интерпретации материалов исследования; получения результатов, отличающихся научной и практической новизной;
- степень сформированности у студента основных профессиональных умений, необходимых для организации и проведения научного исследования на разных его этапах: аналитических, методологических, диагностических, проектировочных;
- личностные качества студента, позволившие ему в рамках ВКР самостоятельно решать задачи научно-исследовательского характера: инициативность, ответственность, самоорганизация, способность к сотрудничеству.

Структура отзыва научного руководителя предусматривает характеристику:

- 1) профессиональных качеств студента, согласно квалификационной характеристике выпускника, представленной в ФГОС;
- 2) личностно-профессиональных качеств студента, проявившихся в его отношении к выполняемой работе;
- 3) особенностей взаимодействия студента и научного руководителя как партнеров в процессе достижения результатов научно-педагогической деятельности.

Оценка студента руководителем складывается из двух составляющих:

- 1) из оценки готовности студента к решению задач профессионально-педагогической и научно-исследовательской деятельности в соответствии с ФГОС. Оцениваются умения:
  - анализировать научную и научно-практическую литературу в области образования;

- использовать современные технологии сбора и обработки экспериментальных данных в соответствии с проблемой исследования;
- проектирования педагогического процесса и программ развития субъектов образовательного процесса;

2) из оценки профессионально-личностного отношения студента к выполняемой работе, характера взаимодействия студента и руководителя:

- умения организации собственной научно-исследовательской деятельности;
- инициативности и творчества в определении и реализации замысла исследования;
- самостоятельности и инициативности научно-исследовательской деятельности.

При выполнении ВКР под заказ работодателя оформляется отзыв заказчика о выполнении выпускной квалификационной работы в произвольной форме.

### **2.3. Рецензирование магистерской диссертации**

Рецензент проводит анализ существа и основных положений магистерской диссертации, а также оценивает актуальность выбранной темы, самостоятельность подхода к ее раскрытию, наличие собственной точки зрения, умение пользоваться методами научного исследования, степень обоснованности выводов и рекомендаций, достоверность полученных результатов, их новизну и практическую значимость.

При рецензировании должно быть определено конкретно личное участие студента, указано, что ему принадлежит: идея, гипотезы, их экспериментальное подтверждение, разработанная методика, теоретическая обработка полученных результатов, формулировка научных положений и т. д. Рецензент оценивает умение автора магистерской диссертации сжато, логично и аргументированно излагать материал, а также грамотность оформления научного аппарата работы.

Наряду с положительными сторонами работы в рецензии отмечаются и недостатки (отступление от логичности и грамотности изложения материала, фактические ошибки и др.).

Рецензент также даёт свою оценку выпускной работы по четырехбалльной системе («отлично», «хорошо», «удовлетворительно», «неудовлетворительно») и рекомендацию о присвоении соответствующей квалификации выпускнику.

Объем рецензии – 2–5 страниц стандартного печатного текста.

**Рецензия** – разбор и оценка научного, художественного текста; указывает на достоинства и недостатки, дает оценку при детальном анализе.

**Отзыв** – это мнение, впечатление о произведении без детального анализа – важной является общая оценка.

### *Типовой план рецензии, отзыва*

#### 1. Вступление:

- предмет анализа;
- актуальность темы;
- структура текста (для отзыва – без детального анализа).

#### 2. Основная часть:

- краткое содержание (для отзыва – без детального анализа);
- общая оценка;
- недостатки, недочеты.

#### 3. Заключение:

- выводы;
- итоговая оценка;
- пожелания автору.

### *Типовой текст рецензии или отзыва*

#### I. Предмет анализа

1. Установить жанр текста (дипломная работа, автореферат, статья, книга и т. д.).
2. Использовать различные синонимичные названия рецензируемого текста:
  - в работе...
  - в данном исследовании...
  - в предмете анализа...
  - рецензируемая работа...

## II. Актуальность темы

Использовать одну из формулировок:

- настоящая работа посвящена проблеме..., которая указывает на актуальность проводимых автором исследований;
- актуальность темы следует непосредственно из названия рецензируемой работы и не требует дополнительных объяснений;
- работа рассматривает актуальную тему совершенствования существующих систем... и способствует углублению наших знаний в этой области и т. д.

## III. Краткое содержание

1. Пересказать содержание (введение, главы, параграфы, заключение, приложение; подсчет страниц, рисунков, упомянутых источников; библиография).

2. Отметить самое существенное, центральные вопросы:

- центральным вопросом работы, где наиболее интересны и существенны результаты, является...;
- для оценки работы необходимо остановиться на содержании 2-й главы, составляющей основу исследования;
- через всю работу красной нитью проходит вскрываемое и исследуемое автором соотношение..., на котором и следует остановиться подробнее...

## IV. Общая оценка

1. Примеры начальных фраз:

- суммируя результаты отдельных глав...
- таким образом, настоящая работа...
- оценивая работу в целом...
- подводя общие итоги, следует отметить, что...

2. Определить качество работы и дать оценку:

*работа заслуживает*

- положительную оценку (слабая работа);
- высокой оценки (средний уровень работы);
- отличной оценки (хорошая работа).

## V. Недостатки, недочеты

1. Использовать шаблоны:

- к недочетам работы следует отнести...;
- существенный недостаток данного исследования заключается в...

2. Закончить перечисление недочетов и недостатков:

- отмеченные недочеты не снижают высокого уровня работы, т. е. носят локальный характер...;
- указанные замечания не влияют на конечные результаты работы. Можно лишь обратиться к автору в пожеланиями...;
- перечисленные недостатки и недочеты слишком серьезны и не позволяют рассматривать работу как состоявшееся исследование.

VI. Выводы

Использовать одну из формулировок:

- работа может быть оценена положительно и предложена (рекомендована)...;
- работа удовлетворяет требованиям...

## **2.4. Подготовка и проведение предварительной защиты магистерской диссертации**

### *Порядок и процедуры предзащиты*

Порядок допуска к защите и порядок защиты магистерской диссертации перед ГЭК регламентируются Положением о выпускной квалификационной работе.

К предварительной защите допускаются студенты, ВКР которых прошли проверку на наличие заимствований (плагиата) из общедоступных сетевых источников и электронной базы данных ВКР университета в соответствии с Порядком обеспечения самостоятельности выполнения выпускных квалификационных работ в ТГУ на основе системы «Антиплагиат.ВУЗ».

Предварительная защита магистерской диссертации осуществляется студентом на выпускающей кафедре перед комиссией по предзащите в присутствии заведующего кафедрой, руководителя магистерской программы и научного руководителя магистерской диссертации за два месяца до начала работы государственной экзаменационной комиссии.

Предзащита магистерской диссертации проходит после сдачи государственного экзамена в установленный день по графику предзащиты.



Научный руководитель принимает решение о допуске студента к предзащите при условии выполнения им плана научно-исследовательской работы, предоставлении магистерской диссертации и автореферата в соответствии с требованиями к содержанию и оформлению, наличии документов о различных формах представления результатов исследования (статьи, конференции и др.).

Процедура предварительной защиты предусматривает:

- представление членам комиссии автореферата;
- выступление (доклад) студента с характеристикой научного аппарата исследования, краткой характеристикой степени решения задач исследования и достигнутых результатов;
- ответы студента на вопросы членов комиссии по автореферату и выступлению;
- выступление научного руководителя с отзывом о сильных и слабых сторонах рассматриваемой работы (теоретической и практической части исследования) и выполнении студентом плана научно-исследовательской работы, с определением рекомендаций по доработке;
- выступление членов комиссии с замечаниями и рекомендациями по доработке магистерской работы (автореферата, теоретической и практической части исследования).

Замечания и предложения по магистерской диссертации должны быть зафиксированы в протоколе заседания комиссии и учтены магистрантом при подготовке работы к защите перед государственной экзаменационной комиссией.

После завершения студентом магистерской диссертации научный руководитель составляет письменный отзыв в соответствии с требованиями.

Студент представляет автореферат магистерской диссертации секретарю государственной экзаменационной комиссии (ГЭК) за неделю до начала защиты ВКР по графику (в бумажном и электронном виде).

В случае защиты магистерской диссертации на иностранном языке также представляется реферат на иностранном языке.

В государственную экзаменационную комиссию студент представляет:

а) оформленную магистерскую диссертацию (титульный лист, содержание (оглавление), введение, разделы (главы), заключение, список используемой литературы, приложения), подписанную студентом, научным руководителем ВКР, допущенную к защите руководителем магистерской программы);

б) отзыв научного руководителя;

в) рецензию на магистерскую диссертацию;

г) справку-характеристику об учебной, научной деятельности студента и его достижениях в период обучения (подготовленную научным руководителем);

д) другие материалы (в том числе копии статей, тезисов, заявок на патенты, изобретения и др.).

По итогам предзащиты оформляются протоколы, в которых выносится решение о допуске магистерской работы к защите. Затем готовится представление на студентов в приказ о допуске к защите.

По результатам предзащиты магистерских диссертаций руководители магистерских программ оформляют представление о допуске студентов к защите в соответствии с Положением о государственной итоговой аттестации выпускников университета.

## **2.5. Защита магистерской диссертации**

### *Порядок защиты*

К защите магистерской диссертации допускаются студенты, завершившие полный курс обучения, не имеющие академических задолженностей и успешно прошедшие все предшествующие аттестационные испытания, предусмотренные учебным планом, а также процедуру предварительной защиты.

Защита магистерской диссертации проходит в определенный день по установленному графику, который составляет выпускающая кафедра. Графики защиты с указанием даты, времени и места проведения защиты и состава ГЭК вывешиваются на стендах. Списки студентов на каждый день защиты представляются не позднее недели до начала защиты.

После назначения дня защиты студент может начинать подготовку к защите. Для этого ему следует распределить все дела, кото-

рые необходимо сделать ко дню защиты, на две основные категории. В первую входят организационные мероприятия, во вторую – личная подготовка к защите.

Ко дню защиты студент должен своевременно представить документационное обеспечение магистерской диссертации, оформленное в соответствии с требованиями. Сроки предоставления документационного обеспечения определяются на кафедре согласно нормативным документам, отражены в плане научно-исследовательской работы студента и вывешиваются на информационном стенде. Студент вместе с научным руководителем заблаговременно обсуждает порядок защиты, план подготовки документационного обеспечения магистерской диссертации к защите и выступления на защите и определяет оптимальные сроки каждой процедуры.

Выпускающая кафедра отвечает за процедуру защиты магистерских диссертаций и готовит помещение для проведения защиты.

Защита происходит на открытом заседании ГЭК с участием не менее двух третей ее состава. Процедура защиты имеет форму публичной дискуссии, в которой могут принять участие все члены ГЭК, преподаватели, рецензенты, а также любой из присутствующих.

### *Процедура защиты магистерской диссертации*

Проведение защиты магистерских работ начинается с оглашения заведующим кафедрой приказа об утверждении состава ГЭК, после чего председатель ГЭК открывает защиту.

*Примечание.* Комиссии могут быть представлены другие материалы, характеризующие научную и практическую ценность выпускной работы (дипломы, макеты, печатные работы и тому подобное).

Далее секретарь ГЭК делает краткое сообщение о представляемой к защите магистерской диссертации, полностью называя ее тему, фамилию, имя и отчество автора, научного руководителя и рецензента.

Затем слово предоставляется магистранту, который характеризует результаты своего исследования.

Далее происходит обсуждение выступления и магистерской диссертации. Члены ГЭК задают вопросы по содержанию работы, методам исследования, уточняют всё то, что показалось им неясным

и требующим дополнительных объяснений и комментариев, позволяющих оценить качество магистерской диссертации.

После того как магистрант ответит на все вопросы, слово предоставляется рецензенту (или секретарь зачитывает рецензию). Если рецензия содержит замечания и пожелания, председатель ГЭК дает возможность магистранту ответить на все эти замечания, поблагодарив рецензента за проведенный анализ работы и высказанные пожелания.

Затем следует выступление научного руководителя с отзывом, который характеризует отношение магистранта к работе и его личные качества, раскрывшиеся в процессе научного сотрудничества, работу студента над решением проблемы исследования, выполнение им плана научно-исследовательской работы, формы представления результатов исследования, проявление исследовательских способностей, профессиональных качеств и умений и пр.

В завершение процедуры защиты предусмотрены прения. Выступающие в кратких сообщениях, длительность которых определяется регламентом, излагают свою оценку исследовательской работе. В прениях имеют право принять участие не только члены ГЭК.

По окончании прений председатель подводит итог защиты. Магистранту предоставляется заключительное слово.

После защиты последней магистерской диссертации все посторонние и лица, не имеющие права голоса в ГЭК, выходят из зала. Члены ГЭК на закрытом заседании принимают решение об оценке по результатам защиты простым большинством голосов членов комиссии, участвующих в заседании. При равном числе голосов голос председателя является решающим.

Результаты защиты магистерской диссертации определяются оценками «отлично», «хорошо», «удовлетворительно», «неудовлетворительно».

### *Подготовка магистрантов к защите*

Подготовка магистрантов к защите предполагает подготовку документов и личную подготовку.

Магистрант в соответствии с графиком представления после проверки, сделанной научным руководителем, сдает на выпускаю-

щую кафедру (и регистрирует) магистерскую диссертацию в завер-  
шенном виде вместе с авторефератом и другими документами.

*Личная подготовка* студента к защите включает разработку сце-  
нария выступления, включающего все структурные компоненты за-  
щиты, составление текста выступления и подготовку компьютерной  
презентации исследовательской работы.

При *составлении сценария* выступления следует продумать все  
его компоненты:

- вступительное слово (обращение к членам ГЭК, представление  
исследования);
- доклад;
- ответы на вопросы ГЭК;
- ответы на замечания и предложения рецензентов,
- заключительное слово.

В первую очередь следует провести работу над текстом высту-  
пления, который должен представлять собой доклад, вкратце пе-  
редающий основное содержание диссертации. Как и диссертация,  
текст выступления должен делиться на три части: вводную, основ-  
ную и заключительную. Во вводной части следует, как бы дублируя  
введение диссертации, сформулировать актуальность темы, цель  
исследования, охарактеризовать методологию и конкретные ме-  
тоды работы, раскрыть ее структуру. Основная часть выступления  
призвана изложить, двигаясь по логике самой диссертации, содер-  
жание ее глав и параграфов. Следует уделить внимание обоснова-  
нию результатов, методов и технологий их достижения. При этом  
особое внимание студент должен уделить обоснованию результатов.  
Заключительная часть строится на перечислении общих выводов,  
приводимых в заключении диссертации.

Исходя из того, что страница напечатанного на машинке тек-  
ста рассчитана на 2–2,5 минуты устной речи, а на выступление до-  
кладчику отводится 10 минут, объем доклада должен быть не более  
пяти страниц.

При построении доклада магистрант может идти двумя пу-  
тями: «нарезать» его из содержания автореферата или написать в  
произвольной форме, что предпочтительнее. Можно порекомен-  
довать дословно привести только цель и гипотезу исследования,

сослаться на основных предшественников и дословно зачитать выводы. Остальной текст пересказать своими словами. Темп чтения — 2–2,5 минуты на одну страницу машинописного текста, напечатанного через 2 интервала. Желательно не выходить за регламент ни в сторону уменьшения (тогда складывается впечатление, что магистру нечего сказать), ни в сторону увеличения (тогда складывается впечатление, что он не умеет выступать).

Если доклад будет сопровождаться средствами наглядности (плакатами, слайдами, диапозитивами и т. д.), необходимо оставить резерв времени на их пояснения, а в тексте доклада пометить места, где студент будет их демонстрировать и комментировать.

Также заранее готовятся и ответы на замечания, содержащиеся в рецензиях, отзывах. Замечания надо тщательно проанализировать и подготовить на них развернутые ответы: «Мы не согласны с замечанием уважаемого профессора Петрова по вопросу...»; «Этот вопрос полемичен, профессор Петров считает так, а мы вслед за профессором Ивановым считаем, что...» и т. д. Целесообразно заранее изложить их в письменной форме, чтобы волнение не смогло помешать спокойно и аргументированно отвечать во время защиты.

С частью замечаний, естественно, можно согласиться. Некоторые, несущественные, можно и не упоминать, но если магистрант соглашается со всеми замечаниями оппонентов, в том числе с теми, которые противоречат логике работы, это вызывает недоумение членов ГЭК и производит отрицательное впечатление.

Самый ответственный момент на защите диссертации — ответы на вопросы. Успех во многом зависит от подготовки к ним. Поэтому в ходе обсуждения работы (сначала отдельных разделов, затем всей диссертации) магистранту необходимо фиксировать и сохранять все заданные вопросы. Вопросы, которые могут возникнуть, можно предугадать, если заранее внимательно вместе с научным руководителем просмотреть свой автореферат как бы глазами стороннего читателя.

Как показывает опыт научных руководителей, 80–90 % вопросов, заданных на защите, можно предвидеть, если заранее продумать около 30 вопросов к собственной работе. Это значительно поможет студенту в момент защиты. На эти заготовленные вопросы

целесообразно написать или даже напечатать ответы, чтобы накануне защиты еще раз их просмотреть.

В том числе следует проработать ответы и на такие непростые, нередко задаваемые вопросы: «Так что же нового содержится в вашей работе?» (Ответ находится в автореферате, зачитывать вслух его нельзя, значит, надо иметь запасной вариант, выраженный по-другому, другими словами); «В чем логика вашего исследования?», «Докажите целостность вашего исследования», «Какие проблемы остались нераскрытыми?»; «Что вы защищаете?»; «В чем вы видите проблемность гипотезы?»; «Чем вызвана такая гипотеза?»; «Какой смысл вы вкладываете в этот термин?» и т. д.

Кстати, четкий ответ на вопрос не должен превышать одной минуты. Это примерно половина страницы машинописного текста, можно еще короче (но исчерпывающе). Если магистрант при ответе на вопрос начинает говорить долго, создается впечатление, что он «поплыл» и сам плохо представляет то, о чём говорит.

Целесообразно также заранее заготовить текст заключительного слова в той части, где магистрант будет благодарить научного руководителя, председателя и членов ГЭК, рецензента, кафедру или лабораторию, где проходила предзащита, и т. д.

Выступление можно и нужно проиллюстрировать с помощью заранее подготовленных схем, таблиц, графиков, а также слайдов, кино-, фото-, видеоматериалов. Всё это следует подготовить, проверить и собрать для использования за время, отведенное на подготовку к защите.

К современной *презентации* предъявляются четкие требования.

1. Титульный слайд должен содержать название темы доклада, фамилию, имя, отчество студента и научного руководителя.

2. Последовательность слайдов должна соответствовать тексту выступления (в выступлении должна быть ссылка на каждый слайд).

3. Содержание слайда и текст выступления должны быть взаимосвязаны, но не дублировать друг друга. Текст слайда должен кратко, четко характеризовать основные положения или определения излагаемого материала.

4. подача текстового материала должна осуществляться порционно, в той последовательности, которая предусмотрена сценарием

выступления, слайд должен представляться до начала (в процессе) изложения какого-либо положения.

5. Оформление слайда с психологической точки зрения должно быть таким, чтобы обеспечить оптимальность восприятия текста (размер символов, цветовое и композиционное решение и пр.). Эффективность восприятия текста снижают перегруженность избытком звука, анимационных эффектов, чрезмерная яркость (бледность) и многообразие цветовой гаммы, мелкий шрифт. Использование анимационных и звуковых эффектов должно быть оправдано: акцентировать внимание аудитории на каком-либо определении или особенностях излагаемого материала, вызвать интерес к факту, проиллюстрировать раскрываемое положение. На восприятие выступления влияют эстетическое оформление материала и его стилевое решение. Недопустимо наличие речевых и фактических ошибок в тексте.

6. Компьютерная презентация должна иметь:

- меню-содержание по данной теме;
- средства навигации, которые включают кнопки листания вперед-назад и кнопку возврата на главное меню или меню по данной теме;
- гиперссылки, организующие какие-либо действия – вызовы других программ или переходы на другие слайды (структурные схемы, графики, иллюстрации и др.).

Необходимо подготовиться так, чтобы свободно и непринужденно пользоваться текстом диссертации, легко ориентироваться во вспомогательном материале. Доклад желательно 2–3 раза прорепетировать с часами в руках. На трибуне в момент защиты магистрант может растеряться, в этом случае доклад лучше читать по тексту, поэтому текст доклада лучше напечатать, выделив значимые аспекты крупным шрифтом, кегль 14–16.

Отметим, что многое зависит от впечатления, которое произведет студент на членов ГЭК, поэтому следует продумать внешний облик на защите: костюм, прическу, манеру держаться, движения и позы.

Важно определить способы установления контакта с аудиторией, создания и поддержания интереса к выступлению (вербальные и невербальные) с учетом особенностей содержания диссертации и индивидуальных особенностей исследователя.



На этапе завершения работы над диссертацией магистранту целесообразно посетить несколько защит коллег для того, чтобы представлять, как выглядит процедура защиты, узнать членов ГЭК и пр.

### *Выступление перед ГЭК*

В процессе защиты, по сложившейся традиции, следует говорить о себе только во множественном числе, используя так называемое академическое «мы», имея в виду «я и мой научный руководитель».

Процедура защиты магистерской диссертации длится 30–40 минут.

Выступление представляет собой доклад в сочетании с компьютерной презентацией исследования. Длительность выступления составляет 8–10 минут.

Следует вкратце передать основное содержание работы, раскрыть следующие моменты: обоснование актуальности темы, определение цели и задач исследования, освещение результатов, полученных в ходе изучения основных вопросов темы. При этом следует сосредоточить особое внимание на положениях и выводах, сформулированных автором самостоятельно.

По ходу выступления важно иллюстрировать содержание доклада схемами, таблицами, графиками и пр.

Нужно постараться подготовиться так, чтобы свободно и непринужденно пользоваться текстом доклада, легко ориентироваться во вспомогательном материале.

Лучшее впечатление производит свободная форма выступления, когда выступающий не механически читает текст доклада, а эмоционально и аргументированно излагает его содержание, владея аудиторией и следя за ее реакцией.

Необходимо обращать внимание на то, чтобы речь была грамматически правильной, ясной и четкой, уверенной и убедительной. Много зависит от выбранного темпа речи, выразительности ее интонаций. То же касается и ответов на вопросы слушателей. Следует также избегать чрезмерно аффектированной речи. Наиболее желательной является спокойная повествовательная манера изложения. Имеют значения также движения и жесты. Неприятное впечатление производит суетливость, лишние движения, подобострастие или, наоборот, неуместное высокомерие и самоуверенность.

Наиболее ответственный момент в защите — это ответы на вопросы членов ГЭК и прозвучавшие в прениях от присутствующих в зале.

Именно здесь члены ГЭК определяют, насколько самостоятельно магистрант ориентируется в научной проблеме — ведь всё остальное могло быть заготовлено заранее (с научным руководителем, коллегами и т. д.).

Студент должен внимательно выслушать все вопросы и по возможности их записать. Запись даст ему время, необходимое для обдумывания ответов. Можно попросить повторить вопрос еще раз или уточнить его. Если же магистрант владеет материалом настолько, что может отвечать на вопросы сразу в порядке их поступления, то следует выбрать именно этот вариант. Это производит хорошее впечатление, к тому же обстоятельный ответ на предыдущий вопрос может избавить от необходимости задавать последующие, и общее число вопросов, следовательно, уменьшится.

Студент должен обстоятельно ответить на все вопросы, поблагодарив за проведенный анализ диссертации и высказанные пожелания. Если у студента имеются аргументированные возражения по содержанию высказанных критических замечаний, он имеет право в корректной форме их огласить.

Студенту может быть задано до десяти вопросов. Вопросы, задаваемые на защите, как правило, можно отнести к одному из трех типов:

- 1) вопросы, задаваемые с целью уточнить научные позиции, отдельные положения диссертации, определения понятий, факты и т. п.;
- 2) вопросы, задаваемые с целью поддержать магистранта, дать ему возможность детализировать наиболее интересные, сильные стороны работы;
- 3) вопросы, вызванные неудовлетворенностью членов ГЭК после чтения автореферата, просмотра диссертации или заслушивания доклада. Вопросы этого типа легко отличить от других по интонациям, с какими они задаются, направленности и т. п.

Студенту необходимо быть особенно внимательным, по возможности дать исчерпывающие ответы, а также подготовить себя к тому, что именно по затронутым в этих вопросах аспектам прозвучат в дальнейшей дискуссии критические замечания в его адрес, на ко-

которые необходимо будет отвечать в заключительной части процедуры защиты.

В любом случае, какими бы ни казались «несоответствующими» задаваемые вопросы, ни в коем случае нельзя раздражаться. Отвечать следует очень уважительно и, даже если какой-то вопрос задан повторно, не говорить «мы об этом уже сказали», а попытаться спокойно вновь ответить на вопрос другими словами, построить ответ по-другому.

При ответе на вопрос необходимо быстро сориентироваться и найти, что сказать по существу. На защитах наилучшее впечатление оставляют магистранты, которые ничего не смогли сказать по существу высказанных им замечаний и со всеми согласились.

## **Глава 3. МЕТОДИЧЕСКИЕ РЕКОМЕНДАЦИИ ПО ВЫПОЛНЕНИЮ МАГИСТЕРСКОЙ ДИССЕРТАЦИИ**

---

### **3.1. Написание и оформление теоретической части исследования**

Первая глава магистерской диссертации представляет собой обзор литературы по теме исследования. Обзор литературы подразумевает углубленный анализ и систематизацию имеющихся подходов к исследованию проблемы. Автор должен продемонстрировать свое понимание развития изучаемой проблемы по мере развития науки.

Изучение литературы по теме диссертации нужно начинать с общих работ, чтобы получить представление об основных вопросах, с которыми связана выбранная тема исследования, а затем уже вести поиск нового материала по узким вопросам.

Поиск литературных источников может осуществляться посредством анализа электронных ресурсов в сети Интернет, проработки электронных и бумажных каталогов библиотек и работы непосредственно с книгами, журналами, монографиями, авторефератами и пр. Работа с каталогами позволит составить предварительный список литературы по теме исследования и получить представление об общем литературном обеспечении темы исследования.

Изучение научных публикаций желательно начинать с общего ознакомления с произведением в целом по его оглавлению, просмотра всего содержания, затем можно перейти к чтению в порядке последовательности расположения материала, далее к выборочному чтению необходимой части литературного источника. Материалы, представляющие интерес для исследователя, могут быть выписаны и подвергнуты критической оценке и редактированию. Затем производится подготовка данного фрагмента как части текста будущей диссертации.

Рекомендуется делать свои записи по тексту перерабатываемой литературы, выделяя особо важные места. Процесс анализа и оценки найденной информации осуществляется в течение всей работы над исследованием, тогда собственные мысли, возникшие в ходе

знакомства с работами других авторов, послужат основой для получения нового знания.

При изучении литературы по выбранной теме используется не вся информация, а только та, которая имеет непосредственное отношение к теме диссертации и потому наиболее ценная и полезная. Таким образом, критерием оценки прочитанного является возможность его практического использования в диссертации.

Изучая литературные источники, нужно очень тщательно следить за оформлением выписок, ксерокопий, электронных версий документа, чтобы в дальнейшем было легко ими пользоваться и была возможность верно оформить ссылку. Следует тщательно зафиксировать выходные данные источника (авторов, название, год и город издания, название издательства, количество страниц, адрес электронного ресурса и пр.).

Работая над каким-либо частным вопросом или разделом, надо постоянно отслеживать его связь с проблемой в целом, а разрабатывая широкую проблему, уметь делить ее на части, каждую из которых продумывать в деталях.

Возможно, что часть полученных данных окажется бесполезной, очень редко они используются полностью. Поэтому необходим их тщательный отбор и оценка. Научное творчество включает значительную часть черновой работы, связанной с подбором основной и дополнительной информации, ее обобщением и представлением в форме, удобной для анализа и выводов.

При отборе фактов исследователю нужно быть научно объективным. Нельзя отбрасывать факты в сторону только потому, что их трудно объяснить или найти им практическое применение. Сущность нового в науке не всегда отчетливо видна самому исследователю. Новые научные факты, иногда довольно крупные, из-за того что их значение плохо раскрыто, могут долгое время оставаться в резерве науки и не использоваться на практике.

Достоверность научного факта характеризует его безусловное реальное существование, подтверждаемое при построении аналогичных ситуаций. Если такого подтверждения нет, то нельзя говорить о достоверности научного факта.

Достоверность научных фактов в значительной степени зависит от достоверности первоисточников, от их целевого назначения и характера их информации. Официальное издание, публикуемое от имени государственных или общественных организаций, учреждений и ведомств, содержит материалы, точность которых не должна вызывать сомнений.

Монография как научное издание, содержащее полное и всестороннее исследование какой-либо проблемы или темы; научный сборник, содержащий материалы научной конференции; научный сборник, включающий исследовательские материалы учреждений, учебных заведений или обществ по важнейшим научным и научно-техническим проблемам, — все эти издания имеют принципиальное научное значение и практическую ценность. В своей основе они принадлежат к числу достоверных источников. Практически абсолютной достоверностью обладают описания изобретений.

О достоверности исходной информации может свидетельствовать не только характер первоисточника, но и научный, профессиональный авторитет его автора, его принадлежность к той или иной научной школе.

Во всех случаях следует отбирать только последние данные (желательно издания, опубликованные в течение последних пяти лет), выбирать самые авторитетные источники, точно указывать, откуда взяты материалы. При отборе фактов из литературных источников нужно подходить к ним критически. Нельзя забывать, что жизнь постоянно идет вперед, развиваются науки, техника и культура. То, что считалось абсолютно точным вчера, сегодня может оказаться неточным, а иногда и неверным.

Теоретическая часть исследования имеет свое название, адекватно отражающее ее содержание, равно как и названия входящих в нее параграфов. Содержание теоретической главы зависит от жанра диссертации.

В случае *исследовательской* работы теоретическая глава посвящается рассмотрению существующих в отечественной и зарубежной научной литературе подходов к изучаемой проблеме. Глава должна адекватно отражать состояние разрабатываемой проблемы на момент написания работы, содержать критический анализ су-

существующих подходов к ее решению, указание того, какие особенности существующих подходов не позволяют считать проблему решенной и требуют ее дальнейшей разработки. Краткое изложение теоретических взглядов и эмпирических результатов других авторов сопровождается содержательным анализом направлений, тенденций, проблем, выделяемых автором работы в освещаемой области исследований. Показываются недостаточно изученные части, противоречия в позициях и полученных результатах, вскрываются методические проблемы проводимых исследований, формулируется методологическая и теоретическая позиция автора.

Завершать литературный обзор рекомендуется четко сформулированным резюме, содержащим краткие выводы, и логичным переходом к эмпирической части исследования.

Результатом написания обзорной главы должны быть:

- разъяснение поставленной в работе проблемы;
- постановка и обоснование теоретической гипотезы исследования, определяющей, в каком направлении необходимо искать разрешение сформулированной проблемы;
- постановка общих задач работы, касающихся как нахождения общетеоретического разрешения проблемы, так и конкретных экспериментальных или иных процедур проверки гипотез исследования;
- обоснованный переход к эмпирической части работы.

В случае *методической* работы содержание обзорной главы сводится в основном к анализу существующих в данной области диагностических методов, экспериментальных процедур или способов воздействия и вписывания новых разработок в имеющийся контекст. Результатом написания главы выступает доказательство необходимости разработки и апробации новых методов и процедур, которые предлагает автор работы.

В случае *прикладной* работы обзорная глава посвящается описанию возникшего практического затруднения и методов его преодоления, существующих к настоящему времени, включая анализ их сильных сторон и недостатков. Результатом написания главы выступают разъяснение практических трудностей, с которыми столкнулся автор, и выделение критериев эффективности, которым должны удовлетворять возможные решения (включая авторские).

Теоретическая глава магистерской диссертации не должна быть построенной исключительно на воспроизведении сделанных кем-то ранее обзоров в анализируемой области. Ценность обзора определяется также тем, что в нем содержится новый для специалистов в этой области материал (т. е. автор не должен ограничиваться изложением работ, известных специалистам и до него). Работа должна содержать собственные предложения, направленные на решение поставленной проблемы.

Таким образом, важно отметить следующие аспекты:

- 1) к написанию теоретической части магистерской диссертации можно приступать только при сформированном в значительной части списке научной литературы;
- 2) содержание и структура теоретической части должны быть соотнесены с темой и планом диссертации;
- 3) теоретическая часть магистерской диссертации обязательно должна отражать дискуссионность объекта исследования в рамках выбранной темы;
- 4) теоретическая часть магистерской диссертации должна быть написана научным языком и правильно оформлена;
- 5) каждый параграф и глава магистерской диссертации должны заканчиваться выводами. При этом общие выводы каждой главы должны складываться из промежуточных выводов, которыми заканчиваются параграфы.

### **3.2. Выполнение опытно-экспериментальной работы**

Результаты экспериментальной работы студента излагаются во второй главе диссертации. Она содержит 2–3 параграфа, в которых последовательно изложены результаты экспериментального исследования. Названия параграфов должны отражать их содержание и не повторять названия диссертации или других глав и параграфов.

Содержание экспериментальной главы состоит из описания констатирующего, формирующего и контрольного экспериментов.

В описании констатирующего эксперимента следует сформулировать его цель и обратить внимание на выделение критериев и показателей исследования. Они должны быть четко определены, логично



выстроены, должны обеспечивать достижение цели констатирующего эксперимента и полностью раскрывать предмет исследования. Удобным и доступным для понимания читателей является представление изучаемых критериев и показателей в табличной или схематичной форме. Пример такого описания представлен в прил. 7.

На основе выделенных критериев и показателей исследования строится выбор диагностических процедур. Они должны обеспечить изучение всех показателей. Выбранные диагностические процедуры должны соответствовать требованиям валидности и надежности.

При описании диагностических процедур следует большее внимание уделить собственным разработкам и модификациям. Известные диагностические процедуры могут быть освещены кратко с указанием автора и источника, откуда они были взяты. Объемные описания диагностических процедур могут быть вынесены в приложение. В описании каждой диагностической процедуры обязательно указывается ее цель. Важно убедиться, чтобы все изучаемые показатели прослеживались в содержании целей.

Важным этапом экспериментальной работы является определение экспериментальной выборки. Ее объем должен быть необходимым и достаточным для достижения цели исследования. Экспериментальная выборка должна быть рандомизированной.

При определении контрольной и экспериментальных групп важно учесть, чтобы эти группы были примерно одинаковы по объему, возрастному диапазону, гендерному составу, условиям образования и воспитания, прочим признакам, важным для конкретного исследования.

Необходимо обеспечить добровольность участия испытуемых в эксперименте и сохранение конфиденциальности их данных.

Особое внимание следует уделить анализу и обработке экспериментальных данных. Введение балльных оценок по каждой диагностической процедуре обеспечит объективность обработки данных и прозрачность при определении общего уровня сформированности изучаемого явления. Описание экспериментальных данных должно включать сочетание количественно и качественного анализа и может быть проиллюстрировано таблицами, рисунками и примерами высказываний испытуемых.

Для доказательства отсутствия отличий в уровне исследуемых показателей в экспериментальной и контрольной группах целесообразно использовать статистические методы. Это может быть критерий  $\chi^2$  (критерий Пирсона),  $U$ -критерий Манна – Уитни, критерий  $\varphi^*$  – угловое преобразование Фишера и др. Описание этих статистических методов и примеры расчетов представлены в прил. 10.

Важнейшей частью экспериментальной работы является формирующий эксперимент. При его описании необходимо четко сформулировать цель и описать этапы работы. Каждый этап также имеет свою цель. Для того чтобы обеспечить логичность и четкость материалов формирующего эксперимента можно представить соотношение его этапов, блоков, целей и задач работы. В прил. 8 приведен пример подобного оформления.

Подробное описание мероприятий формирующего эксперимента может быть вынесено в приложение, чтобы не был чрезмерно увеличен общий объем работы. Включение примеров высказываний испытуемых, анализ их действий позволят проиллюстрировать описание хода формирующего эксперимента.

Описание контрольного среза осуществляется по аналогии с констатирующим экспериментом, но здесь добавляется сравнительный анализ результатов до и после формирующего эксперимента как в экспериментальной, так и в контрольной группе. Помимо уже упомянутых статистических методов можно статистически доказать значимость сдвига в уровне изучаемых признаков в экспериментальной группе и его незначимость или отсутствие в контрольной группе. Для этого могут быть использованы критерий знаков,  $T$ -критерий Вилкоксона, угловое преобразование Фишера и др. Описание данных методов представлено в прил. 10.

Экспериментальная глава магистерской диссертации завершается выводами. Объем экспериментальной главы может быть несколько большим в сравнении с теоретической частью, но не должен ее превышать более чем в 1,5 раза.

### **3.3. Рекомендации по оформлению текста магистерской диссертации**

Основные требования к оформлению текста научного исследования уже были приведены в параграфе 1.3 данного пособия. Напомним, что текст магистерской диссертации оформляется шрифтом Times New Roman, кегль – 14, полупетельный интервал. Поля: левое – 3 см, правое – 1 см, верхнее и нижнее – по 2 см. Красная строка – 1,25 см.

Далее рассмотрим некоторые особенности, которые позволят избежать ошибок в оформлении работы.

Названия глав и параграфов оформляются также шрифтом Times New Roman, кегль 14, начертание полужирное. Перед названием главы пишется слово «глава» и номер главы. После номера точка не ставится. Перед названием параграфа ставится номер, состоящий из двух цифр. Первая цифра обозначает номер главы, далее ставится точка и вторая цифра, которая обозначает номер параграфа, после нее точка не ставится. Выравнивание названий глав и параграфов осуществляется по ширине. Главы диссертации начинаются с новой страницы, параграфы начинаются на той же странице, что и предыдущий текст. Между параграфами должна быть одна пустая строка.

Названия глав и параграфов должны быть предельно краткими, четкими, точно отражать их основное содержание, не должны повторять название диссертации. Следует обратить внимание на то, чтобы по тексту работы названия были оформлены единообразно, а также чтобы названия глав и параграфов в содержании соответствовали названиям в тексте диссертации. Точка в конце названия не ставится.

#### **Пример 1**

Глава 1 Теоретические основы проектирования основной образовательной программы среднего профессионального образования при реализации федерального образовательного стандарта

1.1 Проектирование основной образовательной программы среднего профессионального образования при реализации федерального образовательного стандарта как методическая проблема

1.2 Методическое сопровождение проектирования образовательного процесса среднего профессионального образования как управленческая проблема

### **Пример 2**

Глава 1 Теоретические основы контроля деятельности педагогов по реализации календарно-тематического плана образовательной работы с детьми в дошкольной образовательной организации

1.1 Особенности календарно-тематического планирования образовательной работы с детьми в дошкольной образовательной организации в условиях внедрения федерального образовательного стандарта дошкольного образования

1.2 Проблема организации контроля деятельности педагогов по реализации календарно-тематического плана образовательной работы с детьми в современных исследованиях

Номера страниц выставляются внизу страницы, выравнивание – по центру. Титульный лист входит в общую нумерацию, но номер страницы на нем не ставится. Все последующие страницы магистерской диссертации нумеруются по порядку до последней страницы, включая приложение.

Переносы в словах выставляются автоматически.

Следует обратить внимание на отсутствие интервалов между абзацами. Следует выставить «0 пт» перед и после абзаца во вкладке «Абзац». Также недопустим уплотненный и разреженный интервал шрифта. Нужно выставить «обычный» интервал во вкладке «Шрифт».

По тексту магистерской диссертации могут быть использованы стандартные сокращения, такие как «и пр.», «и др.», «и т. д.», «и т. п.», «т. е.». Прочие сокращения, если они используются, должны быть расшифрованы в тексте.

Текст магистерской диссертации может быть проиллюстрирован рисунками и таблицами. При оформлении рисунков используется сквозная нумерация, название располагается под рисунком. Важно, чтобы название рисунка соответствовало его содержанию. В работе возможно сочетание диаграмм, гистограмм, графиков и пр., если это логично и облегчает восприятие текста исследования. При использовании рисунка следует предварительно сделать на него ссылку в тексте диссертации.

## Пример 1

Сравнительные результаты самооценки педагогами экспериментальной группы своих знаний и умений по календарно-тематическому планированию представлены на рисунке 1.

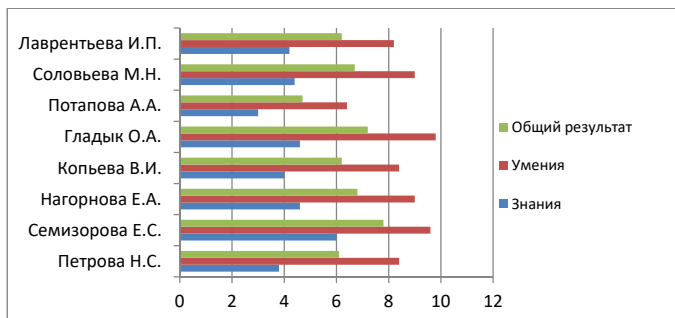


Рисунок 1 – Сравнительные результаты самооценки педагогами знаний и умений по календарно-тематическому планированию

## Пример 2

Сравнительный анализ результатов самодиагностики проективных умений преподавателей в констатирующем и контрольном экспериментах позволил выделить положительную динамику в их уровне после проведенной в формирующем эксперименте работы (рисунок 2).

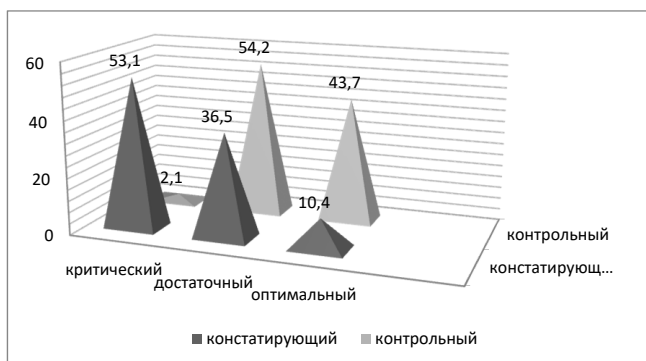


Рисунок 2 – Сравнительные результаты самодиагностики проективных умений преподавателей в констатирующем и контрольном экспериментах

### Пример 3

Результаты диагностики педагогического мастерства педагогов экспериментальной группы в констатирующем эксперименте представлены на рисунке 3.

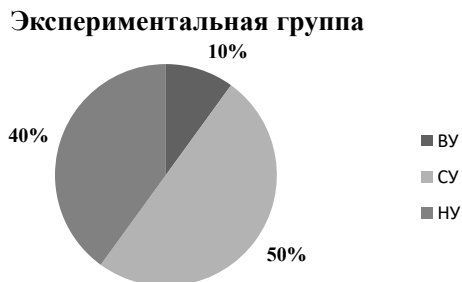


Рисунок 3 – Результаты диагностики профессионального мастерства педагогов экспериментальной группы в констатирующем эксперименте

### Пример 4

Представим данные результатов диагностики когнитивного компонента готовности педагогов к проектировочной деятельности в виде гистограммы (рисунок 4).

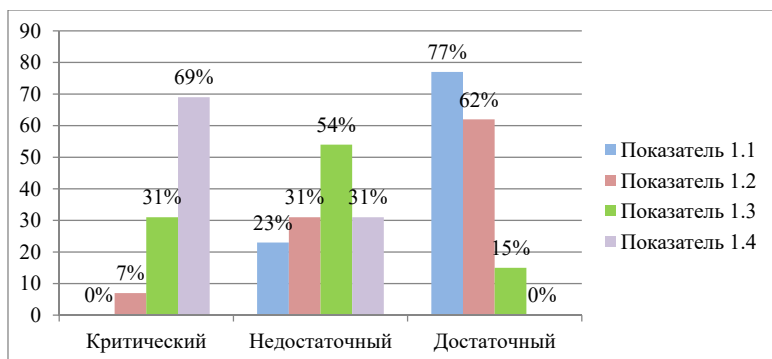


Рисунок 4 – Результаты диагностики когнитивного компонента готовности педагогов к проектированию предметных программ

### Пример 5

На рисунке 5 представлена разработанная нами модель управления образовательным процессом в системе среднего профессионального образования.

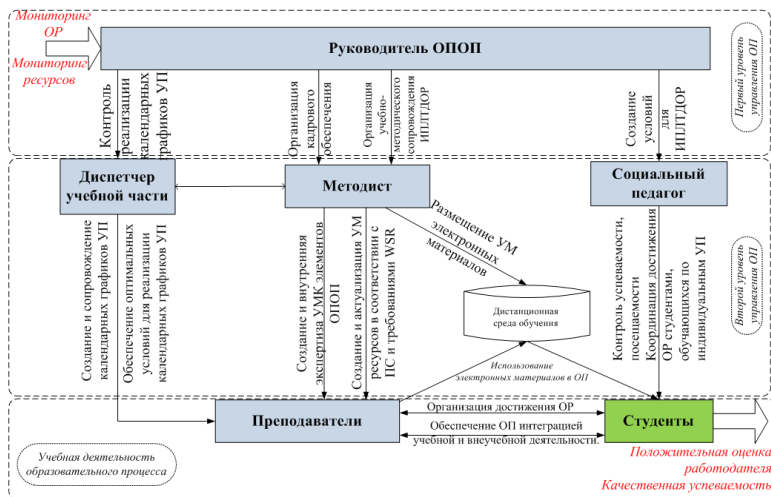


Рисунок 5 – Модель управления образовательным процессом в системе среднего профессионального образования

## Пример 6

Пример оформления дисциплины в дистанционной среде представлен на рисунке 6.

The screenshot shows the interface of a distance learning platform. On the left, there is a sidebar with navigation options: **Участники** (Participants), **Элементы курса** (Course elements), **Ресурсы** (Resources), **Форумы** (Forums), **Поиск по форумам** (Search for forums), **Управление** (Management), and **Категории курсов** (Course categories). The main content area displays a forum post titled **Новостной форум** (News forum) with the following text:

Приветствую Вас в дистанционной среде учебной дисциплины "Основы предпринимательства".  
Здесь Вы сможете найти все необходимые материалы для успешного освоения дисциплины.  
Приглашаю для общения в Гостевой книге или по бортовой связи на e-mail: i.kazandaev@mail.ru vk.com/ivan\_kazandaev  
Жду ваших вопросов и интересных бесед! Удачи в получении новых знаний на пути к профессии!

Below the forum post, there is a list of discipline elements:

- 1 Учебно-планирующая документация
  - Календарно-тематический план 3 курс
  - Календарно-тематический план 4 курс
  - Рабочая программа
- 2 Федеральный государственный образовательный стандарт
  - ФГОС СПО 20 02.04 ПБ
- 3 Оценочные средства
  - КОМПЛЕКТ КОНТРОЛЬНО-ОЦЕНОЧНЫХ СРЕДСТВ
- 4 Методические рекомендации для самостоятельной работы студента
  - MP по выполнению учебно-исследовательской работы
- 5 Интернет-ресурсы
  - Агентство экономического развития г.о. Тольятти
  - Департамент экономического развития г.о. Тольятти

Рисунок 6 – Структура и содержание дисциплины в дистанционной среде

Таблицы должны иллюстрировать и дополнять текст исследования. При оформлении таблиц используется сквозная нумерация. Название располагается над таблицей, оформляется без отступа и выравнивается по левому краю, в конце названия точка не ставится. В случае длинного названия таблицы возможен одинарный междустрочный интервал. Слишком большие таблицы отягощают восприятие текста, их лучше вынести в приложение. Для удобства в таблицах может быть использован размер шрифта 12 и одинарный интервал.

### Пример 7

Таблица 1 – Диагностическая карта изучения организационно-педагогических условий НИРС на выпускающей кафедре вуза

Условие	Объект исследования	Показатели	Метод/Средство
Комплексный план организации НИРС на выпускающей кафедре	Студенты	Мотивация студентов к участию в НИРС. Вовлеченность студентов в различные формы НИРС. Представление индивидуальных результатов НИРС. Участие в НИРС на протяжении всего периода обучения	1. Анкетирование студентов / Анкета «Вовлеченность студентов в НИРС». 2. Анкетирование преподавателей, заведующего кафедрой, ответственных за НИРС на кафедре / Анкета «Планируем НИРС».
	Документация	Взаимосвязь и преемственность всей документации по НИРС. Представление в содержании планов взаимосвязи УИРС и НИРС, деятельности СНО, работы предметных, научно-исследовательских кружков и проблемных групп	3. Анализ документов / Вопросы по анализу документов: – отчеты преподавателей по НИРС; – отчет по НИРС на выпускающей кафедре; – индивидуальные планы НИРС студентов; – карты самооценки готовности преподавателей к организации НИРС
	Преподаватели	Готовность преподавателей к организации НИРС по компонентам (мотивационно-ценностный, когнитивный, организационно-деятельностный)	



### Пример 8

Таблица 2 – Сравнительные результаты диагностики профессионального мастерства педагогов в констатирующем и контрольном экспериментах

Уровень	Констатирующий эксперимент, %		Контрольный эксперимент, %	
	КГ	ЭГ	КГ	ЭК
Высокий	15,6	14,4	22,3	44,8
Средний	67,2	62,1	66,5	52,8
Низкий	17,2	23,5	11,2	2,4

### Пример 9

Таблица 3 – Показатели критерия «Качество подготовки»

Наименование подкритерия	Показатель	Уровень		
		низкий	средний	высокий
Результаты промежуточной / учебной аттестации	Доля студентов, имеющих оценки только «отлично», %	<5	6–15	более 16
	Доля студентов, имеющих оценки «хорошо» и «отлично», %	<25	26–75	76–100
	Доля студентов, имеющих оценки только «неудовлетворительно», %	>15	14–5	менее 4
Участие в олимпиадах и конкурсах профессионального мастерства	Доля студентов, принимающих участие в олимпиадах и конкурсах профессионального мастерства, %	0–2	3–10	более 11
Участие студентов в учебно-исследовательских проектах	Доля студентов, принимающих участие в работе над учебно-исследовательскими проектами, %	0–5	6–15	более 16
Качество учебного занятия	Доля студентов, имеющих высокую степень удовлетворенности качеством проводимых занятий, %	<15	16–50	51–100
	Доля студентов, имеющих низкую степень удовлетворенности качеством проводимых занятий, %	50–31	30–11	менее 10

### Пример 10

Таблица 4 – Результаты анкетирования студентов ЭГ «Преподаватель глазами студентов»

Курс	Кол-во опрошенных студентов	Кол-во анализируемых преподавателей	Общее количество студентов, оценивших качества преподавателя по группам баллов, %											
			Владение материалом		Владение аудиторией		Ориентация на сотрудничество		Стиль общения со студентами		Интерес к студентам		Объективность оценки	
			1	5	1	5	1	5	1	5	1	5	1	5
1	50	4	8	26	8	30	12	20	14	20	10	20	22	16
2	54	6	9	22	9	33	15	14	19	12	15	16	19	11
3	44	7	7	40	5	36	14	20	20	18	16	20	32	13
<b>ИТОГО</b>	148	17	8	29	7	33	14	18	18	16	14	18	24	13
Средний показатель по высокой степени удовлетворенности качеством проводимых занятий, %												21		
Средний показатель по низкой степени удовлетворенности качеством проводимых занятий, %												14		

Таблица 5 – План работы творческой группы

Продукт работы ТГ	Деятельность руководителя ТГ	Деятельность педагогов	Мероприятия
Матрица тематического распределения разделов и тем	Создать шаблон матрицы. Дать рекомендации по заполнению матрицы	Определить повторяемость работы над модулем. Распределить содержание по темам	Поручение по заполнению матрицы. Мозговой штурм «Проблемы заполнения матрицы»

Продолжение таблицы 5

Алгоритмическое предписание при составлении модульных программ	Создать шаблон алгоритмического предписания	Подобрать соответствующий алгоритм для специальности 15.02.08 Технология машиностроения	Мозговой штурм «Проблемы по алгоритмическому предписанию»
Модульная программа ПМ.03 «Участие во внедрении технологических процессов изготовления деталей машин и осуществление технического контроля»	Создать модульную программу, отражающую работу с методическим сопровождением разработки модульных программ	Составление программы по профессиональному модулю ПМ.03 «Участие во внедрении технологических процессов изготовления деталей машин и осуществление технического контроля»	Мозговой штурм «ПМ.03 «Участие во внедрении технологических процессов изготовления деталей машин и осуществление технического контроля»

По тексту магистерской диссертации необходимо делать ссылки на исследователей и цитируемые источники. Ссылки могут быть встроены в содержание текста.

Например:

По мнению Я.А. Коменского, ... [25].

Как отмечает П.А. Смирнов, ... [21; 22].

Р.Р. Семенов указывает, что ... [24].

Также предполагается делать ссылку на источник через указание в квадратных скобках номера источника в списке литературы и страницы по окончании какой-либо мысли. В данном случае может быть два варианта:

1) прямое цитирование, текст берется в кавычки, а в квадратных скобках ставится номер источника и страница. Например: По определению Л.В. Поздняк, цель контроля – это «относящееся к будущему, предполагаемое субъектом управления желательное состояние объекта, осознанная идеальная модель результатов деятельности» [50, с. 23];

2) косвенное цитирование, т. е. переработанная идея (текст в кавычки не берется, и ссылка делается только на источник). Например: По мнению А.П. Евгеньевой, план представляет собой заранее намеченную систему мероприятий, предусматривающую порядок, последовательность и сроки выполнения работ [37].

Цитаты органично вплетаются в текст диссертации, составляя неотъемлемую часть анализируемого материала. Они используются для того, чтобы без искажений передать мысль автора первоисточника, для идентификации взглядов при сопоставлении различных точек зрения и т. д. Цитаты служат необходимой опорой автору диссертации в процессе анализа и синтеза информации. Отталкиваясь от их содержания, можно создать систему убедительных доказательств, необходимых для объективной характеристики обозреваемого явления. Цитаты могут использоваться и для подтверждения отдельных положений.

В соответствии с этикой научного изложения необходимо строго следить за правильностью цитирования и соответствия ссылок на источники, по возможности разделять упоминаемые в работе результаты (идеи, гипотезы и т. п.) разных авторов и, соответственно, отдельно ссылаться на них. Способ, форма изложения материала должны облегчить читателям понимание того, какие из результатов (идей, гипотез и т. д.), упоминаемых в работе, принадлежат автору диссертации, а какие являются продуктом творчества другого исследователя или являются общепринятыми.

Число используемых цитат должно быть оптимальным, т. е. определяться потребностями разработки темы диссертации. От ее автора требуется установить, уместно ли применение цитат в конкретном контексте, нет ли в них искажений смысла анализируемых источников.

Список используемой литературы является составной частью магистерской диссертации. Он показывает степень изученности проблемы, включает источники, которыми пользовался автор. В процессе работы над магистерской диссертацией автор постоянно перерабатывает этот список. Важно, чтобы при составлении окончательного варианта, который будет включен в диссертацию, источники и ссылки на них соответствовали действительности.

Оформление списка используемой литературы в магистерской диссертации должно соответствовать предъявляемым требованиям. Источники располагаются в алфавитном порядке и нумеруются. Законодательные акты располагаются в начале списка, литература на иностранном языке — в конце списка.

Следует обратить внимание на некоторые моменты:

- сначала пишется фамилия автора, ставится запятая и затем инициалы без пробела;
- если источник имеет несколько авторов, то перед его названием ставится только фамилия и инициалы первого из них;
- сразу после названия источника (до указания типа издания) ставится в квадратных скобках и с прописной буквы слово «текст» — [Текст];
- поставить знак «слеш», после него повторить инициалы и фамилии автора или всех авторов;
- если авторов четверо и более, то после слеша следует фамилия первого из них, а затем в квадратных скобках указывается «и др.» — [и др.];
- перед двоеточием ставится пробел (кроме двоеточия включенного в структуру названия источника);
- при оформлении книги целиком указывается полное количество страниц;
- при оформлении статьи, части книги указывается диапазон страниц, на которых находится текст;
- при оформлении интернет-источника указывается адрес электронного ресурса и режим доступа.

Представим образцы оформления различных типов литературных источников.

*Оформление литературных источников, имеющих одного автора*

1. Чумак, Т.Г. Менеджмент [Текст] : учеб. пособие / Т.Г. Чумак. — Волгоград : Волгоград. ин-т бизнеса : Вузовское образование, 2013. — 135 с.

*Оформление литературных источников, имеющих двух авторов*

1. Цахаев, Р.К. Маркетинг [Текст] : учебник / Р.К. Цахаев, Т.В. Муртузалиева. — М. : Дашков и К°, 2013. — 549 с.

*Оформление литературных источников, имеющих трех авторов*

1. Дресвянников, В.А. Менеджмент организации [Электронный ресурс] : учеб. пособие / В.А. Дресвянников, О.Е. Чуфистов, А.Б. Зубков. — Саратов : Вузовское образование, 2014. — 137 с.

*Оформление литературных источников, имеющих четырех и более авторов*

1. Организация физического воспитания детей и подростков в общеобразовательных учреждениях [Текст] : учеб. пособие для практ. занятий / А.Г. Сетко [и др.] ; Оренбургская государственная медицинская академия ; под ред. А.Г. Сетко. — Оренбург : ОрГМА, 2012. — 97 с.

*Оформление литературных источников, описанных под заглавием*

1. Управление дошкольным образованием: предоставление услуг дошкольного образования в образовательных организациях разных организационно-правовых форм [Электронный ресурс] : учеб.-метод. пособие / авт.-сост. Е.В. Чертоляс. — Пермь : Пермский гос. гуманитар.-пед. ун-т, 2013. — 82 с.

*Оформление литературных источников без указания автора*

1. Проблемы, перспективы и направления инновационного развития науки [Текст] : сборник статей Международной научно-практической конференции (1 октября 2016 г., г. Уфа). В 2 ч. Ч. 2. — Уфа : Аэтерна, 2016. — 286 с.

*Оформление многотомных изданий*

1. Выготский, Л.С. Собрание сочинений [Текст]. В 6 т. Т. 5. Основы дефектологии / Л.С. Выготский ; под ред. Т.А. Власовой. — М. : Педагогика, 1983. — 369 с.

*Оформление статьи из книги*

1. Лубовский, В.И. Перспективы применения психологических методик в диагностике аномального развития [Текст] / В.И. Лубовский // Психологические проблемы диагностики аномального развития детей / Науч.-исслед. ин-т дефектологии Акад. пед. наук СССР. — М. : Педагогика, 1989. — С. 66–93.

*Оформление статей из сборников*

1. Верижникова, О.А. Методическое сопровождение развития мелкой моторики детей 2–3 лет [Текст] / О.А. Верижникова // Дошкольник на современном этапе : материалы региональной сту-

денческой научно-практической конференции, 1–10 апреля 2015 г. Выпуск VIII / сост. О.В. Дыбина, О.П. Болотникова, Е.А. Сидякина. – Тольятти : Изд-во ТГУ, 2015. – С. 44–51.

2. Никольская, Е.Ю. Применение профессиональных стандартов в российской системе подготовки кадров в индустрии гостеприимства [Текст] / Е.Ю. Никольская // Проблемы, перспективы и направления инновационного развития науки : сборник статей Международной научно-практической конференции (1 октября 2016 г., г. Уфа). В 2 ч. Ч. 2. – Уфа : Аэтерна, 2016. – С. 152–155.

*Оформление статьи из периодического издания*

1. Сидякина, Е.А. Управление научно-методической работой педагогов в дошкольной образовательной организации посредством разработки проектов [Текст] / Е.А. Сидякина, И.С. Лысакова // Научное отражение. – 2016. – № 1(1). – С. 39–42.

*Оформление законодательных и нормативных документов*

1. Конституция Российской Федерации [Текст] : офиц. текст / Российская Федерация. – М. : Маркетинг, 2001. – 39 с.

*Оформление диссертаций и авторефератов*

1. Кириш, Д.В. Организационно-педагогические условия социализации личности в деятельности молодежных общественных организаций [Текст] : дис. ... канд. пед. наук : 13.00.01 : защищена 23.05.2002 : утв. 17.11.2002 / Д.В. Кириш. – Тамбов, 2002. – 182 с.

2. Кириш, Д.В. Организационно-педагогические условия социализации личности в деятельности молодежных общественных организаций [Текст] : автореф. дис. ... канд. пед. наук : 13.00.01 / Д.В. Кириш. – Тамбов, 2002. – 24 с.

*Оформление электронных ресурсов локального и удаленного доступа*

1. Выпускная квалификационная работа бакалавра психолого-педагогического образования [Электронный ресурс] : электрон. учеб.-метод. пособие / С.Е. Анфисова [и др.] ; ТГУ ; Гуманит.-пед. ин-т ; каф. «Дошкольная педагогика и психология» ; под ред. О.В. Дыбиной. – Тольятти : Изд-во ТГУ, 2016. – 73 с.

2. Методика воспитания и обучения в области дошкольного образования [Электронный ресурс] : учебник / Л.В. Коломийченко [и др.] ; под ред. О.В. Прозументик, Н.А. Зориной ; Пермский гос. гуманит.-пед. ун-т. – Пермь : ПГГПУ, 2013. – 207 с.

3. Сидякина, Е.А. Управление научно-методической работой педагогов в дошкольной образовательной организации посредством разработки проектов [Электронный ресурс] / Е.А. Сидякина, И.С. Лысакова // Научное отражение. – 2016. – № 1(1). – С. 39–42.

4. Кулакова, М.А. Нарушения речи у детей дошкольного возраста [Электронный ресурс] / М.А. Кулакова // Государственное бюджетное дошкольное образовательное учреждение детский сад № 78 Красносельского района Санкт-Петербурга «Жемчужинка» : [веб-сайт]. – URL : <http://ds78spb.ru/p40/index.html> (дата обращения: 12.12.2016).

*Оформление литературных источников на иностранном языке*

1. Schwartz, S.H. Towards a Psychological Structure of Human Values / S.H. Schwartz, W. Bilsky // Journal of Personality and Social Psychology, 1987.

Приложение исследования включается в текст после списка используемой литературы. Приложения не входят в общий объем магистерской диссертации, их может быть любое количество. Содержание приложений является дополнением к основному тексту. Важно, чтобы название приложения соответствовало его содержанию. Оно должно быть понятным и органично встроенным в общую логику работы. На каждое приложение должны быть ссылки по тексту диссертации. Приложения располагаются в порядке ссылок на них в тексте. Каждое приложение следует начинать с новой страницы, расположив наверху, посередине, слово «приложение» и его обозначение прописной буквой русского алфавита, кроме букв Ё, З, Й, О, Ч, Ъ, Ы, Ь. Приложение должно иметь заголовок, который записывается симметрично относительно текста с прописной буквы отдельной строкой.



### *Пример оформления приложения*

#### Приложение А

Результаты диагностики готовности педагогов к инновационной деятельности в констатирующем эксперименте

И.О.Ф. педагога	Когнитивный компонент	Мотивационный компонент	Деятельностный компонент	Сумма баллов	Общий уровень
В.С. Ис.	3	9	6	18	Высокий
М.Р. Пет.	2	7	4	13	Средний
А.З. Раз.	1	3	1	5	Низкий
Р.Н. Ан.	2	6	3	11	Средний
А.В. Ив.	2	4	2	8	Низкий
...	...	...	...	...	...
Ж.Г. Пет.	3	10	5	18	Высокий
Общий результат (%)					
ВУ	35	45	15	25	
СУ	30	45	25	30	
НУ	35	10	50	45	

### **3.4. Написание автореферата**

Реферат – краткое точное изложение содержания документа, включающее основные фактические сведения и выводы без дополнительной интерпретации или критических замечаний автора реферата.

Автореферат магистерской диссертации – составленный студентом реферат проведенного им исследования. В нем кратко излагается основное содержание диссертации, показаны вклад автора в проведенное исследование, степень новизны и практическая значимость результатов исследования.

Автореферат представляет собой брошюру объемом 10–15 страниц стандартного печатного текста.

Автореферат служит способом информирования о полученных научных результатах и вводит их в сферу научной коммуникации. По приводимым в автореферате данным судят об уровне магистерской диссертации и о научной квалификации ее автора.

Автореферат магистерской диссертации состоит из четырех частей.

Первая часть — это общая характеристика работы. В этой части автор воспроизводит введение диссертации и включает обоснование актуальности работы, обозначает цель, объект, предмет, задачи исследования, излагает гипотезу, методы и методологию проведения исследования, доказывает научную новизну работы, ее теоретическую и практическую значимость, научную обоснованность и достоверность результатов, перечисляет положения, выносимые на защиту, описывает апробацию результатов исследования, личный вклад автора в исследование, структуру и объем магистерской диссертации.

Вторая часть автореферата магистерской диссертации отражает основное содержание работы в соответствии с ее структурными элементами и представляет собой реферативное изложение исследования. В этой части нужно показать, как были получены результаты, представить ход исследования, изложить суть использованных методов, описать условия и основные этапы эксперимента. Важно, чтобы автор сумел в минимальном объеме дать максимум информации о содержании работы.

В третьей части представлены основные выводы и результаты исследования. Они не должны повторять то, что было заявлено во второй части, а давать обобщенную итоговую оценку проделанной работы.

Четвертая часть автореферата — это список публикаций автора, включающий его собственные работы по теме диссертации.

Текст реферата должен отличаться лаконичностью, четкостью, убедительностью формулировок, отсутствием второстепенной информации.

Таблицы, формулы, чертежи, рисунки, схемы, диаграммы включаются только в случае необходимости, если они раскрывают основное содержание документа и позволяют сократить объем реферата.

Если диссертация не содержит сведений по какой-либо из перечисленных структурных частей реферата, то в тексте реферата она опускается, при этом последовательность изложения сохраняется.

Автореферат издается типографским способом в количестве 10–15 экземпляров.

В случае защиты на иностранном языке студент готовит реферат магистерской диссертации на иностранном языке, который включает общую характеристику, основные выводы и результаты работы. Объем реферата — 3–5 страниц стандартного печатного текста.

### **3.5. Документационное обеспечение магистерской диссертации**

Согласно Положению о выпускной квалификационной работе в государственную экзаменационную комиссию студент представляет:

- оформленную магистерскую диссертацию, подписанную студентом, научным руководителем, допущенную к защите;
- отзыв научного руководителя;
- рецензию на магистерскую диссертацию;
- другие материалы (в том числе копии статей, тезисов, заявок на патенты, изобретения и др.).

Текст магистерской диссертации в твердом переплете подготавливается студентом.

После завершения студентом магистерской диссертации научный руководитель составляет письменный отзыв (образец в прил. 2). В отзыве научного руководителя содержится упорядоченное перечисление профессиональных качеств студента, выявленных в ходе его работы над диссертацией. Особое внимание уделяется личностным характеристикам.

Магистерская диссертация подлежит обязательному рецензированию. К рецензированию привлекаются высококвалифицированные специалисты в соответствующей области знаний — сотрудники предприятий, учреждений, вузов, не являющиеся штатными сотрудниками университета. Рецензенты магистерских диссертаций обязательно должны иметь ученую степень (кандидата или доктора наук) и (или) ученое звание по соответствующему направлению.

Состав рецензентов с указанием их квалификации, должности и места работы утверждается приказом ректора. Проект приказа готовит выпускающая кафедра.

Рецензия на магистерскую диссертацию оформляется в печатном виде (бланк в прил. 3). Рецензент проводит анализ положений

магистерской диссертации, оценивает актуальность выбранной темы, самостоятельность подхода к ее раскрытию, наличие собственной точки зрения студента, его умение пользоваться методами научного исследования, степень обоснованности выводов и рекомендаций, достоверность полученных результатов, их новизну и практическую значимость.

Наряду с положительными сторонами работы в рецензии отмечаются и недостатки (отступление от логики, недостаточная грамотность изложения материала, фактические ошибки и др.).

Рецензент также дает свою оценку работы по четырехбалльной системе («отлично», «хорошо», «удовлетворительно», «неудовлетворительно») и рекомендацию о присвоении выпускнику квалификации магистра.

В рецензии должны быть указаны фамилия, имя, отчество, ученая степень, звание, должность, место работы рецензента. Подпись рецензента заверяется печатью в отделе документационного обеспечения (канцелярии и т. п.) по месту его работы.

Объем рецензии – 2–5 страниц стандартного печатного текста.

### **3.6. Памятка по взаимодействию с научным руководителем**

1. Встретьтесь со своим научным руководителем как можно раньше. Это позволит вам раньше приступить к выбору темы и работе над ее обоснованием.
2. При первой встрече с научным руководителем необходимо иметь четкие представления о сфере ваших научных интересов и, может быть, о будущей работе. Это облегчит выбор интересующей вас темы.
3. Уточните, какие дни и часы в расписании вашего научного руководителя отведены для консультаций со студентами.
4. Поддерживайте личный контакт с научным руководителем. Это позволит вам и вашему научному руководителю осуществлять консультации без излишних затрат времени на ожидание.
5. Заранее предупредите научного руководителя, если вы не можете прийти на консультацию.

6. Четко соблюдайте график работы над магистерской диссертацией.
7. Проявляйте активность и инициативу в процессе работы над магистерской диссертацией. Это ваша работа.
8. Оговорите с научным руководителем, в каком виде лучше сдавать материалы (бумажный носитель, электронный носитель) и оговорите возможность контактов по электронной почте.
9. Заведите блокнот, в котором вы сможете по ходу работы над диссертацией записывать возникающие вопросы к научному руководителю. Скорректируйте этот список вопросов перед консультацией.
10. Учитывайте индивидуальные особенности вашего научного руководителя.
11. Если вы вдруг столкнулись с трудностями в процессе работы над магистерской диссертацией, не откладывая, своевременно смело обращайтесь к научному руководителю. Это позволит вам оперативно решать проблемы.

## Библиографический список

1. Волков, Ю.Г. Как стать ученым : практическое пособие / Ю.Г. Волков, А.В. Дмитриев, С.А. Спасский. — М. : Современный гуманитарный университет, 2001. — 211 с.
2. Выпускная квалификационная работа : учеб.-метод. пособие для студентов специальности 050602 «Изобразительное искусство» / автор-сост. О.И. Пекина. — Тольятти : ТГУ, 2009. — 122 с.
3. Загвязинский, В.И. Методология и методы психолого-педагогического исследования : учеб. пособие для студ. высш. пед. учеб. заведений / В.И. Загвязинский, Р. Атаханов. — М. : Академия, 2007. — 208 с.
4. Кузин, Ф.А. Кандидатская диссертация. Методика написания, правила оформления и порядок защиты : практическое пособие для аспирантов и соискателей ученой степени / Ф.А. Кузин. — М. : Ось-89, 1999. — 208 с.
5. Кузин, Ф.А. Магистерская диссертация. Методика написания, правила оформления и порядок защиты : практическое пособие для студентов-магистрантов / Ф.А. Кузин. — М. : Ось-89, 2001. — 304 с.
6. Кузнецов, И.Н. Научное исследование: методика проведения и оформление / И.Н. Кузнецов. — М. : Дашков и Ко, 2008. — 460 с.
7. Немыкина, И.Н. Дипломная работа: от выбора темы до защиты : методические рекомендации / И.Н. Немыкина. — М. : АПКИ-ПРО, 2004. — 22 с.
8. Основные ошибки при написании научной работы [Электронный ресурс]. — URL: <http://studepedia.org/index.php?vol=1&post=42948>.
9. Папковская, П.Я. Методология научных исследований / П.Я. Папковская. — 3-е изд., стер. — Минск : Информпресс, 2007. — 184 с.
10. Положение о выпускной квалификационной работе / авторы-разработчики: Е.А. Репина, В.В. Козлякова. — Тольятти, 2010. — 23 с.
11. Сидоренко, Е.В. Методы математической обработки в психологии / Е.В. Сидоренко. — СПб. : Речь, 2007. — 350 с.
12. Твоя курсовая работа: напиши и защити : практическое руководство / Н.П. Бондаренко [и др.]. — Ростов н/Д. : Феникс, 2005. — 128 с.

### **Образцы формулировки тем магистерской диссертации**

1. Формирование профессионального мастерства педагогов дополнительного образования посредством мастер-классов.
2. Формирование у педагогов готовности к инновационной деятельности посредством участия в работе творческой группы.
3. Организационно-педагогические условия реализации инновационных технологий в образовательном процессе среднего профессионального образования.
4. Формирование композиционных умений у детей 11–12 лет посредством компьютерной графики в системе дополнительного образования.
5. Организационно-педагогические условия взаимодействия дошкольной образовательной организации с семьями детей с нарушением функций опорно-двигательного аппарата.
6. Методическое сопровождение инклюзивного образования детей старшего дошкольного возраста с умственной отсталостью.
7. Методическое обеспечение деятельности педагогов дошкольных образовательных организаций в процессе реализации технологии культурных практик.
8. Формирование у подростков исполнительских навыков при обучении игре на фортепиано в системе дополнительного образования.
9. Формирование творческих способностей у детей 10–12 лет посредством художественного ручного труда в системе дополнительного образования.
10. Использование здоровьесберегающих технологий в хореографическом образовании детей среднего дошкольного возраста в системе дополнительного образования.
11. Методическое сопровождение развития креативности у детей старшего дошкольного возраста в системе дополнительного образования.
12. Развитие творческого воображения у детей 10–12 лет посредством моделирования в системе дополнительного образования.

13. Формирование тактических умений у подростков в секции тхэквондо в системе дополнительного образования.

14. Организационно-педагогические условия досуга подростков в системе дополнительного образования.

15. Развитие графических навыков у подростков 12–15 лет средствами конструктивного рисунка в системе дополнительного образования.

16. Организация системы дуального обучения в сфере образования: региональный аспект.

17. Методическое сопровождение деятельности педагога по физическому развитию дошкольников.

18. Методическое обеспечение технических дисциплин профессионального цикла политехнического колледжа.

19. Организационно-педагогические условия развития адаптивных копинг-стратегий у педагогов дошкольной образовательной организации.

20. Система менеджмента профессиональной мобильности педагогов дошкольной образовательной организации.

21. Организационно-педагогические условия командообразования педагогов в дошкольной образовательной организации.



**Образец бланка отзыва научного руководителя  
на магистерскую диссертацию**

Министерство науки и высшего образования  
Российской Федерации  
федеральное государственное бюджетное образовательное  
учреждение высшего образования  
Тольяттинский государственный университет

\_\_\_\_\_ (институт)

\_\_\_\_\_ (кафедра)

**ОТЗЫВ  
руководителя о магистерской диссертации**

Студента(ки) \_\_\_\_\_

\_\_\_\_\_ (код и наименование направления подготовки, специальности)

\_\_\_\_\_ (наименование профиля, специализации)

Тема \_\_\_\_\_

Содержательная часть отзыва.

Оценка магистерской диссертации по четырехбалльной системе («отлично», «хорошо», «удовлетворительно», «неудовлетворительно»).

Руководитель

\_\_\_\_\_ (ученая степень, звание, должность)

\_\_\_\_\_ (И.О. Фамилия)

\_\_\_\_\_ (подпись)

« \_\_\_\_ » \_\_\_\_\_ 20\_\_ г.

**Образец бланка рецензии на магистерскую диссертацию**

**РЕЦЕНЗИЯ**  
**на магистерскую диссертацию**

Студента(ки) \_\_\_\_\_

\_\_\_\_\_ (код и наименование направления подготовки, специальности)

\_\_\_\_\_ (наименование профиля магистерской программы, специализации)

Тема \_\_\_\_\_

\_\_\_\_\_  
\_\_\_\_\_

Содержательная часть рецензии.

Оценка магистерской диссертации по четырехбалльной системе («отлично», «хорошо», «удовлетворительно», «неудовлетворительно»).

Рекомендация о присвоении выпускнику квалификации магистра.

Рецензент

\_\_\_\_\_ (ученая степень, звание, должность)

\_\_\_\_\_ (подпись)

\_\_\_\_\_ (И.О. Фамилия)

\_\_\_\_\_ (место работы полностью)

« \_\_\_\_ » \_\_\_\_\_ 20 \_\_\_\_ г.

МП

**Образец бланка титульного листа магистерской диссертации**

Министерство науки и высшего образования  
 Российской Федерации  
 федеральное государственное бюджетное образовательное  
 учреждение высшего образования  
 «Тольяттинский государственный университет»

\_\_\_\_\_ (институт)

\_\_\_\_\_ (кафедра)

\_\_\_\_\_ (код и наименование направления подготовки)

\_\_\_\_\_ (наименование профиля магистерской программы)

**МАГИСТЕРСКАЯ ДИССЕРТАЦИЯ**

на тему \_\_\_\_\_

Студент(ка) \_\_\_\_\_  
 (И.О. Фамилия) (личная подпись)

Научный  
 руководитель \_\_\_\_\_  
 (И.О. Фамилия) (личная подпись)

Консультанты \_\_\_\_\_  
 (И.О. Фамилия) (личная подпись)  
 \_\_\_\_\_  
 (И.О. Фамилия) (личная подпись)  
 \_\_\_\_\_  
 (И.О. Фамилия) (личная подпись)

Руководитель магистерской  
 программы \_\_\_\_\_  
 (ученая степень, звание, И.О. Фамилия) (личная подпись)

«\_\_\_» \_\_\_\_\_ 20\_\_\_ г.

Допустить к защите  
 Заведующий  
 кафедрой \_\_\_\_\_  
 (ученая степень, звание, И.О. Фамилия) (личная подпись)

Тольятти 20\_\_

Министерство науки и высшего образования  
Российской Федерации  
федеральное государственное бюджетное образовательное  
учреждение высшего образования  
Тольяттинский государственный университет

Гуманитарно-педагогический институт

Кафедра «Дошкольная педагогика, прикладная психология»

44.04.01 Педагогическое образование

Менеджмент в образовании

## МАГИСТЕРСКАЯ ДИССЕРТАЦИЯ

на тему Формирование у педагогов готовности к инновационной  
деятельности посредством участия в работе творческой группы

Студент(ка) И.И. Иванова  
(И.О. Фамилия) (личная подпись)

Научный  
руководитель П.П. Петрова  
(И.О. Фамилия) (личная подпись)

Консультанты С.С. Смирнова  
(И.О. Фамилия) (личная подпись)

С.С. Сидорова  
(И.О. Фамилия) (личная подпись)

Допустить к защите

Руководитель магистерской  
программы д-р пед. наук, профессор О.В. Дыбина  
(ученая степень, звание, И.О. Фамилия) (личная подпись)

«22 » мая 2020 г.

Тольятти 2020

**Образец оформления индивидуального плана студента  
по выполнению НИР**

федеральное государственное бюджетное образовательное  
учреждение высшего образования  
«Тольяттинский государственный университет»  
Гуманитарно-педагогический институт  
Кафедра «Дошкольная педагогика, прикладная психология»

УТВЕРЖДАЮ  
Заведующий кафедрой  
«Дошкольная педагогика,  
прикладная психология»  
\_\_\_\_\_  
(подпись) (И.О. Фамилия)  
« \_\_\_\_ » \_\_\_\_\_ 20\_\_ г.

**ИНДИВИДУАЛЬНЫЙ ПЛАН РАБОТЫ СТУДЕНТА  
2018–2020 уч. г.**

Петрова Наталья Игоревна

44.04.01 Педагогическое образование  
(код и наименование направления подготовки)

Менеджмент в образовании  
направленность (профиль)

Форма обучения очная Группа ППОм-1601

Научный руководитель студента Иванова А.А., к.п.н., доцент

Консультант(ы) \_\_\_\_\_

Тема магистерской диссертации Формирование у педагогов  
готовности к инновационной деятельности посредством участия в  
работе творческой группы

Руководитель магистерской программы

\_\_\_\_\_  
(подпись) (И.О. Фамилия)  
« \_\_\_\_ » \_\_\_\_\_ 20\_\_ г.

Тольятти 2018

## 1 семестр

План научно-исследовательской работы (НИР)

Общая трудоемкость: \_\_\_\_ кредитов, \_\_\_\_ часов

№ п/п	Наименование планируемых работ, этапов выполнения магистерской диссертации	Форма отчетности	Планируемый срок	Отметки научного руководителя		
				о выполнении работ	дата	подпись
1	Обсуждение темы и плана магистерской диссертации	Тема и план	сентябрь 2018			
2	Подготовка реферата по избранной теме	Реферат	сентябрь 2018			
3	Утверждение темы и обоснование актуальности исследования	Введение магистерской диссертации	29 сентября 2018			
4	Написание и оформление первой части теоретической главы магистерской диссертации	Первая часть теоретического исследования	декабрь 2018			
5	Подготовка научных публикаций (статей, тезисов)	1–2 публикации	сентябрь – декабрь 2018			
6	Выступление с промежуточными результатами исследования на научно-исследовательском семинаре	Выступление с докладом	декабрь 2018			

Студент \_\_\_\_\_  
(подпись)

Научный  
руководитель \_\_\_\_\_  
(подпись)

« \_\_\_\_ » \_\_\_\_\_ 20 \_\_\_\_ г.

« \_\_\_\_ » \_\_\_\_\_ 20 \_\_\_\_ г.

Отчет о выполнении плана заслушан на заседании кафедры

« \_\_\_\_ » \_\_\_\_\_ 20 \_\_\_\_ г. Протокол № \_\_\_\_\_

Заключение кафедры: \_\_\_\_\_

Научный руководитель \_\_\_\_\_  
(подпись)

« \_\_\_\_ » \_\_\_\_\_ 20 \_\_\_\_ г.

## 2 семестр

План научно-исследовательской работы (НИР)

Общая трудоемкость: \_\_\_\_\_ кредитов, \_\_\_\_\_ часов

№ п/п	Наименование планируемых работ, этапов выполнения магистерской диссертации	Форма отчетности	Планируемый срок	Отметки научно-го руководителя		
				о выполнении работ	дата	подпись
1	Написание и оформление второй части теоретической главы магистерской диссертации	Вторая часть теоретического исследования	февраль 2019			
2	Обсуждение плана и методик констатирующего эксперимента	План и методики констатирующего эксперимента	февраль 2019			
3	Доклады на конференциях, семинарах	Доклад	март-апрель 2019			
4	Участие в работе экспертных групп, подготовка рецензий исследовательских работ	Рецензии	апрель-май 2019			
5	Анализ результатов констатирующей части эксперимента	Результаты	июнь 2019			
6	Выступление с промежуточными результатами исследования на научно-исследовательском семинаре	Выступление с докладом	июнь 2019			

Студент \_\_\_\_\_  
(подпись)

Научный  
руководитель \_\_\_\_\_  
(подпись)

« \_\_\_\_ » \_\_\_\_\_ 20\_\_ г.

« \_\_\_\_ » \_\_\_\_\_ 20\_\_ г.

Отчет о выполнении плана заслушан на заседании кафедры

« \_\_\_\_ » \_\_\_\_\_ 20\_\_ г. Протокол № \_\_\_\_\_

Заключение кафедры: \_\_\_\_\_

Научный руководитель \_\_\_\_\_  
(подпись)

« \_\_\_\_ » \_\_\_\_\_ 20\_\_ г.

### 3 семестр

План научно-исследовательской работы (НИР)

Общая трудоемкость: \_\_\_\_ кредитов, \_\_\_\_ часов

№ п/п	Наименование планируемых работ, этапов выполнения магистерской диссертации	Форма отчетности	Планируемый срок	Отметки научно-го руководителя		
				о выполнении работ	дата	подпись
1	Оформление констатирующего эксперимента	Констатирующий эксперимент	сентябрь 2019			
2	Обсуждение плана и методик формирующего эксперимента	План и методики формирующего эксперимента	сентябрь 2019			
3	Доклады на конференциях, семинарах	Выступления с докладами	октябрь-ноябрь 2019			
4	Подготовка научных публикаций (статей, тезисов)	1–2 публикации	декабрь 2019			
5	Выступление с промежуточными результатами исследования на научно-исследовательском семинаре	Выступление с докладом	декабрь 2019			
6	Оформление формирующего эксперимента	Формирующий эксперимент	декабрь 2019			

Студент \_\_\_\_\_  
(подпись)

Научный  
руководитель \_\_\_\_\_  
(подпись)

« \_\_\_\_ » \_\_\_\_\_ 20\_\_ г.

« \_\_\_\_ » \_\_\_\_\_ 20\_\_ г.

Отчет о выполнении плана заслушан на заседании кафедры

« \_\_\_\_ » \_\_\_\_\_ 20\_\_ г. Протокол № \_\_\_\_\_

Заключение кафедры: \_\_\_\_\_

Научный руководитель \_\_\_\_\_  
(подпись)

« \_\_\_\_ » \_\_\_\_\_ 20\_\_ г.



#### 4 семестр

План научно-исследовательской работы (НИР)

Общая трудоемкость: \_\_\_\_ кредитов, \_\_\_\_ часов

№ п/п	Наименование планируемых работ, этапов выполнения магистерской диссертации	Форма отчетности	Планируемый срок	Отметки научно-го руководителя		
				о выполнении работ	дата	подпись
1	Проведение и оформление контрольного среза исследования	Контрольный срез (бумажный носитель)	февраль 2020			
2	Написание автореферата магистерской диссертации	Автореферат	март-апрель 2020			
3	Доклады на конференциях, семинарах	Доклады	март 2020			
4	Подготовка научных публикаций (статей, тезисов)	1–2 публикации	апрель 2020			
5	Сдача магистерской диссертации и автореферата	Автореферат, магистерская диссертация	май 2020			
6	Составление отчета о выполнении НИР	Отчет	июнь 2020			

Студент \_\_\_\_\_  
(подпись)

Научный  
руководитель \_\_\_\_\_  
(подпись)

« \_\_\_\_ » \_\_\_\_\_ 20\_\_ г.

« \_\_\_\_ » \_\_\_\_\_ 20\_\_ г.

Отчет о выполнении плана заслушан на заседании комиссии по предварительной защите магистерских диссертаций

« \_\_\_\_ » \_\_\_\_\_ 20\_\_ г. Протокол № \_\_\_\_\_

Заключение комиссии по предзащите магистерских диссертаций о выполнении магистерской диссертации: \_\_\_\_\_

Научный руководитель \_\_\_\_\_  
(подпись)

« \_\_\_\_ » \_\_\_\_\_ 20\_\_ г.

Тема магистерской диссертации \_\_\_\_\_  
утверждена распоряжением \_\_\_\_\_

(директор института)

№ \_\_\_\_\_ от « \_\_\_\_ » \_\_\_\_\_ 20\_\_ г.

**Примерный текст введения магистерской диссертации**

Тема «Методическое сопровождение разработки модулей основной образовательной программы при реализации ФГОС среднего профессионального образования»

На социально-педагогическом уровне актуальность исследования определяется важностью удовлетворения социального запроса на подготовку профессионала, обладающего профессиональными и общекультурными компетенциями.

Появляется несоответствие между ожидаемым результатом образования в учреждениях среднего профессионального образования (СПО) и потребностями работодателей. Выпускники средних профессиональных учреждений, обладая набором определенных умений и навыков, не могут свободно ориентироваться в сложных, часто меняющихся условиях рынка. В ряде документов, отражающих требования к современным специалистам, заявлена необходимость структурной и технологической модернизации образования и других отраслей социальной сферы, обеспечивающих доступность качественных услуг для населения страны. Система образования приняла на себя обязательства по переработке содержательных установок и формальных принципов подготовки квалифицированных работников. Принципиально новый подход к образованию предусматривает федеральный государственный образовательный стандарт среднего профессионального образования по специальности 15.02.08 Технология машиностроения (утвержден приказом Министерства образования и науки Российской Федерации от 18 апреля 2014 г. № 350), который подразумевает не только развитие у обучающихся знаний, умений и навыков, но и воспитание свободно самореализующейся личности, способной к быстрой смене способов и форм жизнедеятельности. Программа модернизации педагогического образования в России на 2014–2017 годы ставит перед педагогическим сообществом чрезвычайно серьезные задачи, ключевой среди которых названа разработка новой системы подготовки педагогов [4]. Ее практико-ориентированный характер должен способствовать усилению развития практических компетенций

через длительную практику и стажировку в школах-партнерах, что будет обеспечено учебным процессом, спроектированным в инновационной, модульной структуре [7].

В системе среднего профессионального образования (СПО) широко внедряется федеральный государственный образовательный стандарт СПО, в котором представлены требования к структуре, условиям реализации и, самое главное, к образовательным результатам, которые определены как профессиональные и общие компетенции. В связи с этим произошло изменение структуры основной образовательной программы (ООП) СПО. Ее разработка требует наличия у ее авторов проектировочных умений, соответствующего методического сопровождения, обуславливающего эффективность данного процесса. Управление проектировочной деятельностью преподавателей – разработчиков учебно-методического комплекса дисциплин (УМКД) – является функциональной обязанностью методиста. Особая роль в этой ситуации отводится управленческо-методическим службам. Именно они должны координировать и осуществлять научно-методическое сопровождение формирования общих компетенций обучающихся в ходе освоения основной профессиональной образовательной программы.

**Актуальность на научно-теоретическом уровне** определяется необходимостью теоретического обоснования процесса разработки модулей основной образовательной программы СПО и методического обеспечения данного процесса.

В научных трудах М.Н. Певзнера, А.В. Дахина, Э.Ф. Зеера, И.А. Зимней и др. исследуются различные аспекты проблемы проектирования разработки программ по реализации образовательных стандартов.

В отечественной литературе разнообразные аспекты решения проблемы модульного построения образовательного процесса представлены в работах С.Я. Батышева, В.М. Гареева, В.В. Карпова, С.И. Куликова, П.А. Юцявичене и др. Современные подходы к ее постановке с учетом требований концепции модернизации педагогического образования представлены в работах В.А. Болотова, А.Г. Каспржака, А.А. Марголиса и др.

В работах М.Н. Певзнера, В.А. Новицкой, Л.Н. Белотеловой, Р.В. Овчаровой, К.С. Шумаковой, П.А. Баранова исследуется научно-методическое сопровождение как понятие и как процесс.

**На научно-методическом уровне актуальность** исследования определяется необходимостью представления методических аспектов реализации управленческих решений, связанных с разработкой и реализацией методического сопровождения процесса проектирования образовательных программ СПО. Поскольку методическое сопровождение разработки модулей ООП СПО является по своей сути методическим сопровождением инновационных процессов в СПО в связи с реализацией ФГОС, то важно представить совместную деятельность участников инновационного процесса (руководителя, преподавателей), направленную на проектирование методических условий, необходимых для эффективного его протекания. В связи с этим методическое сопровождение разработки модулей ООП СПО предполагает создание рабочей творческой группы по разработке проекта инновации (модулей ООП СПО). Важно определить цели, этапы и содержание творческой группы с выходом на создание методических материалов, которые определяют содержание методического обеспечения разработки модулей ООП СПО.

Анализ научных исследований по данной проблеме позволил выявить **противоречия**:

- между необходимостью разработки модулей ООП в соответствии с требованиями ФГОС СПО и недостаточной представленностью в теории и практике управления СПО методического сопровождения данного процесса;
- между необходимостью обеспечения готовности преподавателей разрабатывать модульные программы СПО в русле реализации современных требований ФГОС СПО и недостаточной разработкой методического инструментария по управлению данным процессом.

Исходя из выделенных противоречий сформулирована **проблема исследования**: как осуществить методическое сопровождение разработки модулей ООП при реализации ФГОС СПО?

**Цель исследования** — определить, обосновать и апробировать методическое сопровождение разработки модулей основной образовательной программы при реализации ФГОС СПО.

**Объект исследования** – процесс проектирования образовательной программы СПО.

**Предмет исследования** – методическое сопровождение разработки модулей основной образовательной программы при реализации ФГОС СПО.

**Гипотеза исследования** базировалась на следующих предположениях:

– эффективность разработки модулей основной образовательной программы при реализации ФГОС СПО может обеспечить методическое сопровождение, которое обеспечивает согласованность действий преподавателей, разрабатывающих и реализующих модули ООП, и включает комплекс взаимосвязанных мероприятий руководителя образовательного учреждения, направленных на оказание всесторонней помощи преподавателям;

– методическое сопровождение осуществляется как непрерывный процесс, включающий взаимосвязанные этапы (аналитико-диагностический этап, организационно-преобразующий этап, контрольно-оценочный этап), а содержание и инструментарий определяются с учетом специфики объекта проектирования, реализуемого этапа и возникающих у педагогов затруднений.

В соответствии с целью и гипотезой сформулированы следующие **задачи исследования**:

1) на основе анализа исследований и педагогической практики раскрыть степень разработанности проблемы проектирования модулей ООП при реализации ФГОС СПО; определить понятийно-категориальное поле исследования;

2) разработать критериально-диагностический аппарат и изучить состояние педагогической практики по обеспечению методического сопровождения разработки модульных программ СПО;

3) определить, обосновать и апробировать содержание и инструментарий методического сопровождения разработки модулей основной образовательной программы при реализации ФГОС СПО (на примере модуля ООП ПМ. 03 «Участие во внедрении технологических процессов изготовления деталей машин и осуществление технического контроля»).

### **Теоретической основой исследования** явились:

– теория управления образовательными процессами в системе среднего профессионального образования (В.И. Андреев, Ю.К. Бабанский, Ю.В. Васильев, В.И. Зверева, В.С. Лазарев, А.В. Луначарский, Е.М. Муравьев, Н.И. Пирогов, В.П. Симонов, Л.Н. Толстой, П.И. Третьяков, И.Н. Ульянов, Т.И. Шамова, Г.И. Щукина, Н.С. Яковлев и др.);

– теоретические подходы к проектированию и реализации целостного педагогического процесса в системе среднего профессионального образования и методического сопровождения разработки образовательных программ (В.В. Анисимов, В.С. Безрукова, В.А. Слостенин, В.П. Сергеева, Г.Е. Муравьева, О.К. Филатов, Д.В. Чернилевский, Н.А. Алексеев, А.В. Беляев, Ю.П. Ветров, Н.П. Ютушина, И.Б. Котова, Ю.А. Лобейко, А.В. Непомнящий, В.В. Сериков, Н.К. Сергеев, В.К. Шаповалов, И.С. Якиманская и др.).

В исследовании применялась следующая система методов, адекватных задачам и предмету исследования:

- теоретические (анализ психологической, педагогической и методической литературы по исследуемой проблеме; моделирование гипотез исследования и проектирование результатов и процессов их достижения на различных этапах диссертационной работы);
- эмпирические (педагогический эксперимент, включающий констатирующий, формирующий и контрольный этапы; опросные методы, изучение документации, опыта педагогической деятельности).

**Эмпирическая база исследования** – коллектив государственного бюджетного образовательного учреждения среднего профессионального образования Тольяттинского машиностроительного колледжа (ТМК).

### **Основные этапы исследования**

Первый этап – теоретико-поисковый (сентябрь 2014 – апрель 2015 г.). Изучение и анализ психолого-педагогической и научно-методической литературы с целью установления степени научной разработанности исследуемой проблемы. Составление программы исследования, определение исходных параметров, методологии и

методов, понятийного аппарата. Определение диагностических методик. Изучение состояния проблемы в учреждении СПО «Тольяттинский машиностроительный колледж» (проведение констатирующего эксперимента и анализ его результатов).

Второй этап – опытно-экспериментальный (апрель 2015 – январь 2016 г.). Подготовка и апробация методического сопровождения разработки модулей ООП СПО в ТМК. Обработка, проверка и систематизация полученных результатов (проведение формирующего и контрольного этапов эксперимента).

Третий этап – заключительно-обобщающий (январь – май 2016 г.). Теоретическое осмысление результатов опытно-экспериментальной работы. Осуществление анализа, обобщения и систематизации результатов опытно-экспериментальной работы. Оформление диссертационных материалов, формулирование выводов.

**Научная новизна исследования** состоит в выявлении степени изученности проблемы, в уточнении понятия «методическое сопровождение разработки модулей ООП СПО» и экспериментальной проверке методического сопровождения разработки модулей ООП СПО в соответствии с ФГОС СПО.

**Теоретическая значимость** исследования заключается в характеристике и теоретическом обосновании методического сопровождения разработки модулей ООП СПО.

**Практическая значимость** работы состоит в том, что представленные диагностические материалы, содержание и инструментарий методического сопровождения могут быть использованы руководителями СПО при осуществлении методической помощи преподавателю в процессе разработки модулей основной образовательной программы при реализации ФГОС СПО.

**Достоверность и обоснованность** основных положений и выводов исследования обеспечиваются опорой на концептуальные научные положения психологии и педагогики; комплексностью и адекватностью методов теоретического и опытно-экспериментального исследования, соответствующих предмету, цели, задачам научного поиска; объективностью способов оценки результатов эксперимента.

### **Апробация и внедрение результатов исследования**

В магистерской диссертации представлен опыт работы автора в качестве преподавателя ГБОУ СПО «Тольяттинский машиностроительный колледж», ведущего специальные дисциплины, и в качестве преподавателя-разработчика, ответственного за профессиональный модуль ПМ.03 «Участие во внедрении технологических процессов изготовления деталей машин и осуществление технического контроля».

Результаты экспериментальной работы обсуждались на заседаниях методических комиссий по специальности «Технология машиностроения», педагогического совета (январь 2016 года), семинарах по методике сопровождения разработки модулей ООП СПО ТМК (август, декабрь 2015 года), конференциях по методическому сопровождению разработки модулей ООП СПО ТМК (сентябрь 2015 и январь 2016 года), педагогических чтениях в ТМК – ежеквартально.

Основные положения исследования получили одобрение на научно-практической конференции «Студенческие Дни науки в ТГУ» (2015 и 2016 годы).

По итогам исследования опубликовано 7 научных статей.

**Личное участие автора** в исследовании и получении научных результатов выражается в выявлении теоретического и практического состояния проблемы; в выделении проблемы, разработке диагностического инструментария и определении содержания и инструментария методического сопровождения разработки модуля ООП ПМ.03 «Участие во внедрении технологических процессов изготовления деталей машин и осуществление технического контроля» при реализации ФГОС СПО.

#### **Основные положения, выносимые на защиту**

1. Эффективность разработки модулей основной образовательной программы при реализации ФГОС СПО обеспечивает методическое сопровождение, которое определяется как процесс, представляющий собой согласованные действия руководителя и всех преподавателей-проектировщиков по каждому модулю ООП и включает комплекс целенаправленных, взаимосвязанных действий и мероприятий руководителя, которые направлены на оказание все-



сторонней помощи в разрешении затруднений, возникающих при разработке модулей.

2. Методическое сопровождение осуществляется как непрерывный процесс, включающий взаимосвязанные этапы: аналитико-диагностический, организационно-преобразующий, контрольно-оценочный.

3. Содержание и инструментарий методического сопровождения разработки модулей ООП определяется с учетом специфики объекта проектирования, реализуемого этапа методического сопровождения и возникающих у педагогов затруднений.

**Структура и объём диссертации** обусловлены логикой научного исследования. Магистерская диссертация состоит из введения, двух глав, заключения, списка использованной литературы (82 наименования) и восьми приложений. Текст сопровождается шестью таблицами и четырьмя рисунками.

### Образец оформления содержания констатирующего эксперимента

План изучения организационно-педагогических условий по формированию метапредметных УУД учеников начальной ступени образования

Критерии / компоненты	Показатели / аспекты	Методы / средства
Условие – обеспечение готовности к проектированию предметных программ по формированию метапредметных УУД		
1. Когнитивный компонент	1.1. Представление о видах метапредметных УУД и конкретных УУД по каждому виду с учетом специфики учебного предмета 1.2. Представление о задачах по формированию метапредметных УУД в рамках конкретного учебного предмета 1.3. Представление о современных образовательных технологиях и соответствующем педагогическом инструментарии (формы, методы, средства), обеспечивающих формирование метапредметных УУД с учетом учебного предмета 1.4. Представление об особенностях проектирования предметной программы работы с детьми по формированию метапредметных УУД	Самодиагностика / Карта самодиагностики «Готовность учителей начальной школы к проектированию предметных программ по формированию метапредметных УУД»
2. Деятельностный компонент	2.1. Умение определять задачи по формированию метапредметных УУД (познавательных, регулятивных, коммуникативных) с учетом специфики учебного предмета 2.2. Умение в соответствии с конкретными задачами по формированию метапредметных УУД определять технологии и соответствующие им формы, методы, средства обучения 2.3. Умение проектировать виды заданий, способствующие формированию метапредметных УУД (всех видов) с учетом специфики учебного предмета 2.4. Умение проектировать разные разделы предметной программы, отражающие специфику работы по формированию метапредметных УУД учеников с учетом конкретного учебного предмета	

Критерии / компонен- ты	Показатели / аспекты	Методы / средства
Условие – представленность в предметных программах задач и педагогического инструментария по формированию метапредметных УУД учеников с учетом специфики конкретного учебного предмета		
Целевой компонент	Степень отраженности целей и задач к метапредметным УУД (познавательным, регулятивным, коммуникативным)	Анализ программы / Вопросник для анализа предметных программ

## Образцы оформления планов работы в формирующем эксперименте

График контроля малоопытных педагогов  
на первый квартал учебного года

	Срок		
	сентябрь	октябрь	ноябрь
Цель контроля	Предупреждение ошибок в планировании работы с детьми, негативных действий педагогов, недопущение распространения недостатков	Изучение состояния работы по определенной проблеме, выявление продвижения, отслеживание выполнения планов и предотвращение критических ситуаций, выявление сбоев в работе, отклонений от намеченных планов, осуществление корректирующих действий	Получение информации о состоянии и выявление положительного опыта работы
Объект контроля	Малоопытные педагоги (МО)	Все группы	Опытные педагоги (ОП)
Вид контроля	Предупредительный	Оперативный	Тематический
Методы контроля	Беседы по содержанию программы с целью выявления степени чёткости представлений воспитателя о задачах работы по определённому разделу; беседа по содержанию календарного плана; выборочный просмотр форм работы с детьми (по плану)	Наблюдение, беседа, анкетирование, анализ педагогической документации, анализ продуктов детской деятельности, диагностика, самооценка, опрос, тестирование, диагностические методики исследования состояния отношений, общения и деятельности педагогов и детей и др.	Анализ планов, наблюдение фрагментов деятельности, опрос по содержанию плана
Исполнители	Методист	Методист	Методист
Где заслушивается результат	Административная планерка	Планерка педагогов	Педсовет

План работы с группой «Молодой педагог» на учебный год

Месяц	Содержание работы	Ответственные
Сентябрь	<p>Час общения «Расскажи о себе»</p> <p>Знакомство молодых специалистов с традициями школы</p> <p>Закрепление наставников за молодыми педагогами</p> <p>Изучение содержания учебных программ, нормативных документов по организации учебно-воспитательного процесса</p> <p>Изучение нормативно-правовой документации по правам и льготам молодых педагогов</p> <p>Ознакомление с требованиями к оформлению классного журнала, журналов факультативных и кружковых занятий</p>	<p>Директор школы, руководителя МО, зам. директора по УВР</p>
Октябрь	<p>Круглый стол «Основные проблемы молодого педагога»</p> <p>Практикум по разработке тематических поурочных планов и планов воспитательной работы</p> <p>Семинар-практикум «Анализ урока. Виды анализа»</p> <p>Час психолога «Как быстрее адаптироваться в школе»</p>	<p>Зам. директора по УВР, педагоги-наставники, педагог-психолог</p>
Ноябрь	<p>Консультация «Проектировочная деятельность классного руководителя и планирование воспитательной работы»</p>	<p>Зам. директора по УВР, педагоги-наставники</p>
Декабрь	<p>Консультация «Структура и конструирование урока»</p> <p>Посещение уроков наставников и их структурный анализ</p>	<p>Зам. директора по УВР, педагоги-наставники</p>
Январь	<p>Семинар-практикум «Эффективность урока – результат организации активной деятельности учащихся»</p> <p>Час психолога</p>	<p>Зам. директора по УВР, педагоги-наставники, педагог-психолог</p>
Февраль	<p>Посещение уроков молодых педагогов</p> <p>Обзор периодической педагогической печати</p> <p>Практикум «Оптимизация выбора методов и средств обучения при организации различных видов урока»</p>	<p>Зам. директора по УВР, педагоги-наставники, зав. библиотекой</p>

Месяц	Содержание работы	Ответственные
Март	Анализ педагогических ситуаций Час психолога	Педагоги-наставники, педагог-психолог
Апрель	Практикум «Содержание, формы и методы работы педагога с родителями» Час психолога	Зам. директора по УВР, педагоги-наставники, педагог-психолог
Май	Семинар «Подведение итогов работы с молодыми педагогами»	Директор школы, зам. директора по УВР, педагоги-наставники

**План работы с педагогами в формирующем эксперименте по теме «Организационно-педагогические условия формирования метапредметных универсальных учебных действий учеников начальной ступени образования»**

Работа в формирующем эксперименте осуществлялась поэтапно: конструктивно-проектировочный, организационно-деятельностный.

Охарактеризуем работу на каждом из них.

1 этап – конструктивно-проектировочный.

Цель – осуществить конкретизацию управленческих решений по созданию выделенных организационно-педагогических условий.

Задачи работы на данном этапе:

- 1) определить направления работы с педагогами с учетом выявленных проблем, содержание и формы работы с педагогами, обеспечивающие реализацию выделенных нами условий;
- 2) конкретизировать мероприятия и представить их в плане работы с педагогами в соответствии с этапами.

2 этап – организационно-деятельностный.

Цель – организовать деятельность субъектов управления по выполнению управленческих решений (реализация плана).

Задачи работы на данном этапе:

- 1) создать творческую группу (ТГ);
- 2) разработать комплекс документов методического характера, которые обеспечивают проектирование учителями предметных

программ, включающих описание работы с детьми по формированию метапредметных УУД;

- 3) обеспечить освоение умений по использованию педагогами предложенного методического обеспечения при проектировании предметных программ;
- 4) осуществить разработку членами ТГ предметных программ, отражающих работу по формированию метапредметных УУД учеников.

План работы руководителя с педагогами представлен в таблице 4.

Таблица 4 – План работы с педагогами по проблеме формирования метапредметных УУД учеников в ходе реализации учебных предметов

Условие	Направление работы	Формы	Методы	Результаты
1. Обеспечение готовности педагогов к проектированию и реализации в образовательном процессе предметных программ, обеспечивающих формирование метапредметных УУД учеников	1.1. Формирование знаний и умений, обеспечивающих эффективность деятельности педагога при проектировании работы с учениками по формированию метапредметных УУД средствами конкретной дисциплины. 1.2. Овладение навыками использования разработанного методического обеспечения	Консультации Педагогическая мастерская	Решение проблемных ситуаций, мозговой штурм, круглый стол, презентация материалов методического обеспечения	Конкретизация представлений о том, как в разных разделах предметной программы может быть представлена работа по формированию метапредметных УУД Осознание личных проблем в проектировании

Условие	Направление работы	Формы	Методы	Результаты
2. Методическое обеспечение проектирования в предметных программах работы по формированию метапредметных УУД учеников	2.1. Разработка и представление в методическом кабинете материалов, которые могут помочь педагогам проектировать предметные программы, отражая работу по формированию метапредметных УУД учеников. 2.2. Организация работы творческой группы	Работа ТГ Индивидуальные консультации	Решение проблемных ситуаций Мозговой штурм Совет	Алгоритмическое предписание разработки предметной программы Матрица поручения распределения метапредметных УУД Методическая копилка технологий обучения Возможность использовать данный материал при проектировании работы с детьми по формированию метапредметных УУД в предметной программе
3. Представленность в предметных программах задач и педагогического инструментария по формированию метапредметных УУД учеников с учетом специфики конкретного учебного предмета	Разработка предметной программы по разным учебным предметам, где отражена работа с детьми по формированию метапредметных УУД	Работа ТГ по разработке предметной программы, где представлена работа с детьми по формированию метапредметных УУД	Разработка проекта предметной программы, где представлена работа с детьми по формированию метапредметных УУД. Презентация разработанных программ	Предметные программы по конкретным учебным предметам, где представлена работа с детьми по формированию у них метапредметных УУД



**Образцы оформления приложений по представлению  
диагностических материалов исследования**

Приложение А

Методика проведения анкетирования студентов

*Анкета «Преподаватель глазами обучающихся»*

Студенческая группа \_\_\_\_\_

Уважаемый респондент!

Перед Вами стоит задача оценить некоторые профессиональные и личностные качества преподавателей.

Оценку необходимо производить по пятибалльной шкале.

Формулировки, расположенные справа и слева, соответствуют полюсам шкалы 1 и 5, промежуточные значения характеризуют степень приближенности оцениваемого качества к тому или иному значению. Подписывать анкету не нужно.

Предлагается оценить следующие качества 5 4 3 2 1		ФИО преподавателя						
		Смирнова А.Ю.	Петрова Н.В.	Колмагорова П.А.	Колдуркаева М.И.	Мионов М.И.	Сидоров К.Ю.	Кочеткова Н.В.
<b>1. Владение материалом</b>								
Излагает четко и логично, не уходит от сложных вопросов, умеет их выделить и разъяснить	Излагает поверхностно, непоследовательно, туманно. Избегает сложных вопросов							
<b>2. Владение аудиторией</b>								
Умеет вызвать и поддержать интерес к своему предмету. Умеет снять напряжение аудитории, управляет аудиторией	Не озабочен отсутствием интереса учащихся к предмету, контакт с аудиторией отсутствует							

Предлагается оценить следующие качества 5 4 3 2 1		ФИО преподавателя							
		Смирнова А.Ю.	Петрова Н.В.	Колмагорова П.А.	Колдуркаева М.И.	Мионов М.И.	Сидоров К.Ю.	Кочеткова Н.В.	Спиридонова О.М.
Располагает к себе высокой эрудицией, манерой поведения									
<i>3. Ориентация на сотрудничество</i>									
Старается вызвать инициативу, побуждает к самостоятельности, творчеству. Четко формулирует задачи для самостоятельной работы	Не поощряет самостоятельности, склонен к чрезмерной опеке								
<i>4. Стиль общения со студентами</i>									
Демократический	Либеральный								
Авторитарный	Смешанный								
<i>5. Интерес к студентам</i>									
Уважает студента, умеет встать на его точку зрения, заинтересован в его успехах, терпелив и тактичен по отношению к нему	Безразличен, не видит в студенте человека, не желает разъяснить сложные моменты, бестактен								
<i>6. Объективность оценки</i>									
Объективно оценивает знания студента. Старается мотивировать поставленную оценку	Субъективное отношение к студенту отражается на оценке его знаний								
<i>Итоговый балл:</i>									

Методику обработки данной анкеты рассмотрим на конкретном примере. Преподаватель дисциплины «Теоретическая механика» провел анкетирование у 23 студентов специальности «Пожарная безопасность».

Результаты анкетирования студентов по дисциплине «Теоретическая механика»

Номер оцениваемого качества	Количество студентов, выставивших соответствующий балл					Общее количество баллов по каждому качеству	Итоговый балл
	1	2	3	4	5		
1	0	0	1	2	11	66	5
2	0	0	0	1	13	69	5
3	0	0	0	2	12	68	5
4	0	0	1	5	8	63	5
5	0	0	1	4	9	64	5
6	0	0	1	3	10	65	5

Общее количество баллов  $S$  по каждому качеству эффективной педагогической деятельности вычисляется по формуле

$$S_n = 1 \cdot a_1 + 2 \cdot a_2 + 3 \cdot a_3 + 4 \cdot a_4 + 5 \cdot a_5,$$

где  $n$  – номер оцениваемого качества;  $a$  – число студентов, выставивших соответствующий балл; цифра перед  $a$  – количество баллов.

На приведенном выше примере в таблице по первому качеству получается следующее:  $S_1 = 1 \cdot 0 + 2 \cdot 0 + 3 \cdot 1 + 4 \cdot 2 + 5 \cdot 11 = 66$ .

Итоговый балл – балл с наибольшей частотой встречаемости.

### Приложение Б

#### *Карта самооценки знаний и умений педагога по календарно-тематическому планированию*

Уважаемые коллеги! Оцените уровень своих знаний и умений по реализации требований ФГОС ДО при осуществлении календарно-тематического планирования образовательной работы с детьми. Проставьте в соответствующей графе знак «+» с учетом того, что 10 баллов – «свободно владею в полном объеме», 1 балл – «не владею».

Вычислите средний балл самооценки знаний, средний балл самооценки умений и средний балл общей самооценки знаний и умений осуществлять календарно-тематическое планирование и реализовать разработанный план.

Оцените свой уровень: 8–10 баллов – оптимальный, 6–7 баллов – достаточный, 5 и менее баллов – критический.

Кри- терии оценки	Параметры оценки	Оценка/баллы									
		1	2	3	4	5	6	7	8	9	10
Знания	Знание специфики календарно-тематического планирования с учетом требований ФГОС ДО										
	Знание структурных компонентов календарно-тематического планирования										
	Знание моделей работы с детьми										
	Знание особенностей тематического планирования работы с детьми										
	Знание особенностей представления в плане содержания работы по каждой модели работы с детьми										
	Итог (средний балл)										
Умения	Умение планировать работу с родителями										
	Умение реализовывать рекомендованную структуру календарно-тематического плана										
	Умение проектировать НОД										
	Умение определять задачи и содержание в соответствии с образовательной программой и темой										
	Умение проектировать совместную деятельность в режимных моментах										
	Умение создать условия для реализации плана										
	Умение проектировать самостоятельную деятельность детей										
	Умение реализовать план										
	Итог (средний балл)										
Общий итог (средний балл):											

Приложение В  
*Анкета для воспитателей «Календарно-тематическое  
планирование работы с детьми»*

Уважаемые коллеги! Предлагаем вам определить свои особенности в деятельности по разработке календарно-тематического плана образовательной работы с детьми в соответствии с требованиями ФГОС ДО.

Прочитайте вопросы, ответьте на них, выберите один из предложенных вариантов ответа или предложите свой вариант.

1. Какие компоненты образовательного процесса вы представляете в календарно-тематическом плане?

- а) непосредственная образовательная деятельность
- б) самостоятельная деятельность детей
- в) совместная деятельность в режимных моментах
- г) сотрудничество с родителями
- д) свой вариант \_\_\_\_\_

2. При планировании какого компонента образовательного процесса вы испытываете затруднения?

- а) непосредственная образовательная деятельность
- б) самостоятельная деятельность детей
- в) совместная деятельность в режимных моментах
- г) сотрудничество с родителями
- д) свой вариант \_\_\_\_\_

3. Что с вашей точки зрения важно указать в плане при определении содержания работы по каждому компоненту?

- а) непосредственная образовательная деятельность: \_\_\_\_\_
- б) самостоятельная деятельность детей: \_\_\_\_\_
- в) совместная деятельность в режимных моментах: \_\_\_\_\_
- г) сотрудничество с родителями: \_\_\_\_\_

4. Что важно указать в календарно-тематическом плане, определяя условия для самостоятельной деятельности детей?

- а) цель самостоятельной деятельности детей
- б) задания для самостоятельной работы
- в) ожидаемый результат самостоятельной работы

- г) материалы и оборудование в предметно-пространственной среде
- д) свой вариант

5. Как в календарном плане представляется тема планирования?

- а) в содержании плана тема может и не отражаться
- б) тема отражается в содержании всех структурных частей плана и проходит через всё его содержание
- в) тема отражается только в содержании НОД
- г) свой вариант

6. Как в содержании плана отражается тема календарного планирования?

- а) в содержании заданий
- б) в указании материалов и оборудования предметно-развивающей среды
- в) свой вариант \_\_\_\_\_

7. Каковы особенности представления в плане содержания работы с детьми в модели «совместная деятельность в режимных моментах»?

8. Каковы особенности представления в плане содержания работы с детьми в НОД?

9. Каковы особенности представления в плане содержания работы с детьми по компоненту «самостоятельная деятельность детей»?

10. Каковы особенности представления в плане содержания работы с детьми по компоненту «взаимодействие с родителями»?

11. Как вы обеспечиваете создание в группе условий предметно-пространственной среды для реализации темы плана?

- а) частично изменяю содержание некоторых центров группы, представляя в предлагаемых детям материалах изучаемую тему
- б) в каждом центре группы представляю материалы, отражающие изучаемую тему, чтобы обеспечить все виды детской деятельности
- в) обновляю среду группы только теми материалами, которые нужны для запланированной деятельности
- г) свой вариант \_\_\_\_\_

12. Каковы особенности календарно-тематического планирования, соответствующего требованиям ФГОС ДО?

- а) объективная оценка уровня своей работы в момент планирования
- б) выделение целей и задач планирования на определенный период работы, соотнесение их с примерной общеобразовательной программой дошкольного образования, по которой организуется воспитательно-образовательный процесс, возрастным составом группы детей и приоритетными направлениями образовательного процесса в ДООУ
- в) четкое представление о результатах работы, которые должны быть достигнуты к концу планируемого периода
- г) выбор оптимальных путей, средств, методов, помогающих добиться поставленных целей, а значит, получить планируемый результат
- д) учет специфических особенностей возрастной группы, конкретного педагогического коллектива, реальной обстановки и условий, в которых осуществляется образовательная деятельность, а также профессиональной компетентности педагогов

#### Приложение Г

*Анкета для методиста «Контроль деятельности педагогов по разработке и реализации календарно-тематического плана»*

1. Какие виды контроля реализуются в ДОО для определения эффективности календарно-тематического планирования?

- а) предупредительный
- б) оперативный
- в) тематический
- г) другой \_\_\_\_\_

2. Что является содержанием каждого реализуемого вида контроля календарно-тематического планирования образовательного процесса в ДОО?

3. Чем вы руководствуетесь, определяя задачи, содержание и методы контроля деятельности педагогов по разработке и реализации календарно-тематического планирования?

- а) задачами годового плана
- б) результатами диагностики педагогов
- в) запросами педагогов

г) проблемами и рекомендациями предшествующего контроля

д) другое \_\_\_\_\_

4. Контролируете ли вы соответствие календарно-тематического планирования требованиям ФГОС ДО?

а) да

б) нет

5. Контролируете ли вы соблюдение структурных компонентов календарно-тематического плана в соответствии с разработанным в вашем детском саду Положением о планировании образовательной работы с детьми?

а) да

б) нет

6. Осуществляете ли вы контроль реализации содержания календарно-тематического плана?

а) да

б) нет

7. Чем вы руководствуетесь, определяя содержание, формы, методы и средства работы с педагогами по повышению эффективности реализации календарно-тематического планирования в их деятельности?

а) задачами календарно-тематического планирования

б) собственным желанием и интересами в реализации календарно-тематического планирования

в) просьбами педагогов по эффективной организации календарно-тематического планирования

г) другим \_\_\_\_\_

8. Выявляются ли по результатам контроля аспекты планирования, вызывающие у педагогов наибольшие трудности?

а) да

б) нет

9. Какие формы и способы работы по результатам контроля календарно-тематического планирования вы реализуете? Чем обусловлен их выбор?



### Описание методов статистической обработки результатов исследования с помощью критерия Пирсона

Критерий  $\chi^2$  (хи-квадрат), или критерий согласия Пирсона, применяется при сопоставлении эмпирического и теоретического распределений исследуемого признака либо при сопоставлении эмпирических распределений. Этот критерий применяется, если объем выборки равен или более 30.

#### *Алгоритм расчета критерия $\chi^2$*

1. Занести в таблицу наименования разрядов и соответствующие им эмпирические частоты.
2. Рядом с каждой эмпирической частотой записать теоретическую частоту.
3. Подсчитать разности между эмпирической и теоретической частотой по каждому разряду.

4. Определить число степеней свободы по формуле

$$v = r - 1,$$

где  $r$  – количество разрядов признака.

Если  $v = 1$ , внести поправку на непрерывность – уменьшить абсолютную величину разности частот на 0,5.

5. Возвести в квадрат полученные разности.
6. Разделить полученные квадраты разностей на теоретическую частоту.
7. Просуммировать полученные значения. Полученную сумму обозначить как  $\chi^2_{\text{эмп}}$ .

8. Определить по стандартным таблицам критические значения для данного числа степеней свободы  $v$  и сравнить их со значением  $\chi^2_{\text{эмп}}$ .

Если  $\chi^2_{\text{эмп}}$  меньше критического значения, расхождения между распределениями **статистически недостоверны**.

Если  $\chi^2_{\text{эмп}}$  равно критическому значению или превышает его, расхождения между распределениями **статистически достоверны**.

Далее представлен пример расчета значимости различий в уровне сформированности профессиональной компетентности студентов в двух группах.

*Нулевая гипотеза  $H_0$* : Уровни сформированности профессиональной компетентности студентов в экспериментальной и контрольной группах не различаются между собой.

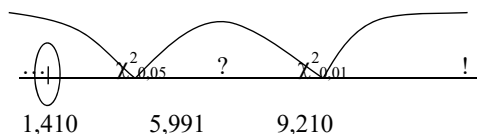
*Альтернативная гипотеза  $H_1$* : Уровни сформированности профессиональной компетентности студентов в экспериментальной и контрольной группах различаются между собой.

Уровни		$\Theta \Gamma f_{\text{э1}}$	$\text{КГ} f_{\text{э2}}$	$(f_{\text{э1}} - f_{\text{э2}})$	$(f_{\text{э1}} - f_{\text{э2}})^2$	$(f_{\text{э1}} - f_{\text{э2}})^2 / f_{\text{т}}$
1	Низкий	39	39	0	0	0,000
2	Средний	38	41	-3	9	0,220
3	Высокий	26	21	5	25	1,190
Суммы		103	101			1,410

$$v = (r - 1) \cdot (c - 1) = (3 - 1) \cdot (2 - 1) = 2$$

$$\chi^2_{\text{эм}} = 1,410$$

$$\chi^2_{\text{кр}} = \begin{cases} 5,991 & \rho \leq 0,05 \\ 9,210 & \rho \leq 0,01 \end{cases}$$



$\chi^2_{\text{эм}} < \chi^2_{\text{кр}}$  при  $\rho \leq 0,05$ , следовательно, принимается гипотеза  $H_0$ : Уровни сформированности профессиональной компетентности студентов в экспериментальной и контрольной группах не различаются между собой.

### ***Критерий Манна – Уитни***

Критерий  $U$ , или критерий Манна – Уитни, предназначен для оценки различий между двумя выборками по уровню какого-либо признака, измеренного количественно. Критерий позволяет выявлять различия между малыми и неравными по количеству выборками. При этом в каждой выборке должно быть не менее 3, но не более 60 наблюдений.

#### ***Алгоритм расчета $U$ -критерия***

1. Перенести все данные испытуемых на индивидуальные карточки.

2. Пометить карточки испытуемых разных выборок разными цветами.

3. Разложить все карточки в единый ряд по степени нарастания признака.

4. Проранжировать значения на карточках, приписывая меньшему значению меньший ранг. В случае если несколько значений равны, им начисляется ранг, представляющий собой среднее значение из тех рангов, которые они получили, если бы не были равны. Всего рангов получится столько, сколько составляет сумма двух выборок.

5. Вновь разложить карточки на две группы, ориентируясь на цветные обозначения.

6. Подсчитать сумму рангов отдельно в двух выборках. Проверить, совпадает ли общая сумма рангов с расчетной, по формуле

$$\Sigma(R_i) = N \cdot (N + 1)/2,$$

где  $N$  – общее количество ранжируемых значений.

7. Определить большую из двух сумм.

8. Определить значение  $U_{\text{эмп}}$  по формуле

$$U = (n_1 \cdot n_2) + n_x \cdot (n_x + 1)/2 - T_x,$$

где  $n_1$  – количество испытуемых в выборке 1;  $n_2$  – количество испытуемых в выборке 2;  $n_x$  – количество испытуемых в группе с большей суммой рангов;  $T_x$  – большая из двух ранговых сумм.

9. Определить критические значения  $U$  по стандартным таблицам. Если  $U_{\text{эмп}}$  больше  $U_{\text{кр}}$ , то различия достоверны.

Далее представлен пример расчета значимости различий в уровне эмоциональной направленности самооценки старших дошкольников из полных и неполных семей.

*Нулевая гипотеза  $H_0$* : Уровень эмоциональной направленности самооценки дошкольников из полных семей не отличается от уровня эмоциональной направленности самооценки дошкольников из неполных семей.

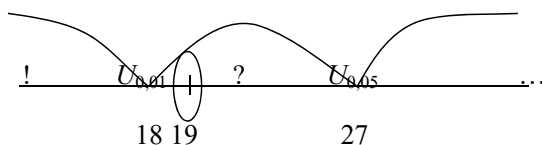
*Альтернативная гипотеза  $H_1$* : Уровень эмоциональной направленности самооценки дошкольников из полных семей отличается от уровня эмоциональной направленности самооценки дошкольников из неполных семей.

№	Показатели детей из полных семей	Ранг	№	Показатели детей из неполных семей	Ранг
1	3	11,5	1	1	2,5
2	2	7	2	3	11,5
3	3	11,5	3	2	7
4	4	17	4	2	7
5	3	11,5	5	1	2,5
6	4	17	6	1	2,5
7	4	17	7	2	7
8	4	17	8	2	7
9	4	17	9	4	17
10	1	2,5			
11	4	17			
Сумма		146	Сумма		64

$$\Sigma(R_i) = 20 \cdot 21/2 = 210$$

$$U_{эм} = (11 \cdot 9) + 11 \cdot (11 + 1)/2 - 146 = 19$$

$$U_{кр} = \begin{cases} 27 & \rho \leq 0,05 \\ 18 & \rho \leq 0,01 \end{cases}$$



$U_{эм} < U_{кр}$  при  $\rho \leq 0,05$ , следовательно, принимается гипотеза  $H_1$ : Уровень эмоциональной направленности самооценки дошкольников из полных семей отличается от уровня эмоциональной направленности самооценки дошкольников из неполных семей.

### ***Критерий $\varphi^*$ (угловое преобразование Фишера)***

Критерий Фишера предназначен для сопоставления двух выборок по частоте встречаемости интересующего исследователя эффекта. Он оценивает достоверность различий между процентными долями двух выборок. При этом ни одна из долей не должна быть равна нулю. Объем сопоставляемых выборок может колебаться от двух наблюдений до бесконечности.

### *Алгоритм расчета углового преобразования Фишера*

1. Определить те значения признака, которые будут критерием для распределения испытуемых на тех, у кого «есть эффект», и тех, у кого «нет эффекта».

2. Начертить четырехклеточную таблицу из двух столбцов и двух строк. Первый столбец — «есть эффект», второй — «нет эффекта». Первая строка сверху — 1-я выборка, вторая — 2-я выборка.

3. Подсчитать количество испытуемых в первой выборке, у которых «есть эффект», занести это число в левую верхнюю ячейку таблицы.

4. Подсчитать количество испытуемых в первой выборке, у которых «нет эффекта», занести это число в правую верхнюю ячейку таблицы.

5. Подсчитать сумму по двум верхним ячейкам. Она должна совпадать с количеством испытуемых в первой выборке.

6. Подсчитать количество испытуемых во второй выборке, у которых «есть эффект», занести это число в левую нижнюю ячейку таблицы.

7. Подсчитать количество испытуемых во второй выборке, у которых «нет эффекта», занести это число в правую нижнюю ячейку таблицы.

8. Подсчитать сумму по двум нижним ячейкам. Она должна совпадать с количеством испытуемых во второй выборке.

9. Определить процентные доли испытуемых, у которых «есть эффект», путем отнесения их количества к общему количеству испытуемых в данной выборке. Записать полученные процентные доли соответственно в левой верхней и левой нижней ячейках таблицы в скобках, чтобы не перепутать их с абсолютными значениями.

10. Проверить, не является ли одна из сопоставляемых процентных долей равной нулю. Если это так, попробовать изменить это, сдвинув точку разделения групп в ту или иную сторону.

11. Определить по стандартной таблице величины углов  $\varphi$  для каждой из сопоставляемых процентных долей.

12. Подсчитать эмпирическое значение критерия  $\varphi^*$  по формуле

$$\varphi^* = (\varphi_1 - \varphi_2) \cdot \sqrt{(n_1 \cdot n_2) / (n_1 + n_2)},$$

где  $\varphi_1$  — угол, соответствующий большей процентной доле;  $\varphi_2$  — угол, соответствующий меньшей процентной доле;  $n_1$  — количество наблюдений в выборке 1;  $n_2$  — количество наблюдений в выборке 2.

13. Сопоставить полученное значение  $\varphi^*$  с критическими значениями:  $\varphi^* \leq 1,64$  ( $\rho \leq 0,05$ ) и  $\varphi^* = 2,31$  ( $\rho \leq 0,01$ ). Если  $\varphi_{\text{эм}}^* > \varphi_{\text{кр}}^*$ , нулевая гипотеза отвергается.

Далее приведен пример статистической обработки различий в уровне тревожности у старших дошкольников в экспериментальной и контрольной группах.

*Гипотеза  $H_0$* : Доля детей, имеющих проявления тревоги, в экспериментальной группе не больше, чем в контрольной группе.

*Гипотеза  $H_1$* : Доля детей, имеющих проявления тревоги, в экспериментальной группе больше, чем в контрольной группе.

Группы	«Есть эффект»: есть признаки тревоги		«Нет эффекта»: нет признаков тревоги		Сумма
	Кол-во % доля		Кол-во % доля		
ЭГ	9 (90 %)	А	1 (10 %)	Б	10
КГ	5 (50 %)	В	5 (50 %)	Г	10
Суммы	14		6		

$$\varphi^* (90 \%) = 2,498$$

$$\varphi^* (80 \%) = 1,571$$

$$\varphi_{\text{эм}}^* = (2,498 - 1,571) \cdot 2,236 = 2,073$$

$$\varphi_{\text{кр}}^* = 1,64 \text{ при } \rho \leq 0,05$$

$$\varphi_{\text{кр}}^* = 2,31 \text{ при } \rho \leq 0,01$$

$\varphi_{\text{эм}}^* > \varphi_{\text{кр}}^*$  при  $\rho \leq 0,05$ , следовательно принимается гипотеза  $H_1$ : Доля детей, имеющих проявления тревоги, в экспериментальной группе больше, чем в контрольной группе.

### ***Критерий знаков***

Критерий  $G$ , или критерий знаков, предназначен для установления общего направления сдвига (разности между первым и вторым за мерами) исследуемого признака.

Количество наблюдений в обоих за мерах должно быть не менее 5 и не более 300.

### Алгоритм расчета $G$ -критерия

1. Подсчитать количество нулевых реакций и исключить их из рассмотрения. В результате  $n$  уменьшится на количество нулевых реакций.

2. Определить преобладающее направление изменений. Считать сдвиги в преобладающем направлении «типичными».

3. Определить количество «нетипичных» сдвигов. Считать это число эмпирическим значением  $G$ .

4. Определить критические значения  $G$  для данного  $n$ .

5. Сопоставить  $G_{\text{эмп}}$  с  $G_{\text{кр}}$ . Если значение  $G_{\text{эмп}}$  меньше или равно  $G_{\text{кр}}$ , сдвиг в типичную сторону может считаться достоверным.

Далее приведен пример расчета достоверности сдвига в уровне тревожности у старших дошкольников.

*Гипотеза  $H_0$* : Сдвиг в сторону уменьшения тревожности старших дошкольников экспериментальной группы является случайным.

*Гипотеза  $H_1$* : Сдвиг в сторону уменьшения тревожности старших дошкольников экспериментальной группы является неслучайным.

№	После	До	Сдвиг
1	2	5	-3
2	2	5	-3
3	4	7	-3
4	6	8	-2
5	3	6	-3
6	4	9	-5
7	7	12	-5
8	5	7	-2
9	4	8	-4
10	2	6	-4

$$G_{\text{эмп}} = 0$$

$$G_{\text{кр}} = 0 \text{ при } \rho \leq 0,01$$

$$G_{\text{кр}} = 1 \text{ при } \rho \leq 0,05$$

$G_{\text{эмп}} = G_{\text{кр}}$  при  $\rho \leq 0,01$ , следовательно, принимается гипотеза  $H_1$ :

Сдвиг в сторону уменьшения тревожности старших дошкольников экспериментальной группы является неслучайным.

### *Критерий Вилкоксона*

Критерий  $T$ , или критерий Вилкоксона, применяется для сопоставления показателей, измеренных в двух разных условиях на одной и той же выборке испытуемых. Он позволяет определить направление и выраженность изменений признака. Размер выборки может быть от 5 до 50 испытуемых.

#### *Алгоритм расчета $T$ -критерия*

1. Составить список испытуемых в любом порядке.
2. Вычислить разность между индивидуальными значениями во втором и первом замерах («после» — «до»). Определить, что будет считаться «типичным» сдвигом, и сформулировать соответствующие гипотезы.
3. Перевести разности в абсолютные величины и записать их отдельным столбцом.
4. Проранжировать абсолютные величины разностей, приписывая меньшему значению меньший ранг. В случае если несколько значений равны, им начисляется ранг, представляющий собой среднее значение их тех рангов, которые они получили, если бы не были равны.
5. Проверить, совпадает ли общая сумма рангов с расчетной по формуле

$$\Sigma(R_i) = N \cdot (N + 1)/2,$$

где  $N$  — общее количество ранжируемых значений.

6. Отметить ранги, соответствующие сдвигам в «нетипичном» направлении.
7. Подсчитать сумму этих рангов по формуле

$$T = \Sigma R_r,$$

где  $R_r$  — ранговые значения сдвигов с более редким знаком.

8. Определить критические значения  $T$ . Если значение  $T_{\text{эмп}}$  меньше или равно  $T_{\text{кр}}$ , то сдвиг в «типичную» сторону по интенсивности достоверно преобладает.

*Пример расчета преобладания сдвига в уровне агрессивного поведения детей 6–7 лет после проведения коррекционной программы*

*Гипотеза  $H_0$* : Интенсивность сдвига в сторону уменьшения уровня агрессивного поведения у детей 6–7 лет не превосходит интенсивности сдвигов в сторону увеличения уровня агрессивного поведения.



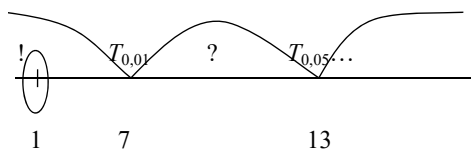
Гипотеза  $H_1$ : Интенсивность сдвига в сторону уменьшения уровня агрессивного поведения у детей 6–7 лет превосходит интенсивность сдвигов в сторону увеличения уровня агрессивного поведения.

Имя Ф.	После	До	Разность	Абсолютная разность	Ранг
Саша А.	45	56	-11	11	8
Вася Б.	43	54	-11	11	8
Дима В.	35	34	1	1	1
Даша Г.	52	61	-9	9	5
Соня Д.	49	60	-11	11	8
Аня Е.	28	45	-17	17	10,5
Витя Ж.	45	53	-8	8	4
Егор З.	37	54	-17	17	10,5
Катя И.	56	66	-10	10	6
Коля К.	51	54	-3	3	3
Женя Л.	40	42	-2	2	2
Сумма					66

$$\Sigma(R_i) = 11 \cdot 12/2 = 66$$

$$T_{эмп} = 1$$

$$T_{кр} = \begin{cases} 13 & \rho \leq 0,05 \\ 7 & \rho \leq 0,01 \end{cases}$$



$T_{эм} < T_{кр}$  при  $\rho \leq 0,01$ , следовательно, принимается гипотеза  $H_1$ : Интенсивность сдвига в сторону уменьшения уровня агрессивного поведения у детей 6–7 лет превосходит интенсивность сдвигов в сторону увеличения уровня агрессивного поведения.

### **Критерии оценки выпускной квалификационной работы**

1. Актуальность проблемы исследования.

Решение проблемы ориентировано на получение актуального для дошкольного образования знания.

2. Научная ценность и значимость исследования.

Решение задач исследования связано:

- с вычленением нового ракурса рассмотрения проблемы;
- с получением нового в данной социокультурной ситуации знания.

3. Признаки научного исследования:

- наличие структурных элементов и этапов научного исследования;
- взаимообусловленность темы, цели, задач, объекта, предмета, гипотезы исследования;
- достаточность и современность использованного библиографического материала.

4. Концептуальность исследования:

- наличие теоретически обоснованной авторской позиции;
- доказательность теоретических основ исследования;
- теоретико-экспериментальная целостность исследования;
- обоснование выбора методов исследования.

5. Практикоориентированность исследования:

- значимость проблемы исследования для педагогической практики;
- реалистичность и воспроизводимость методов и методик опытно-экспериментальной работы;
- практическая перспективность исследования.

6. Достоверность результатов исследования:

- использование обоснованного комплекса методов и методик сбора, анализа и интерпретации экспериментального материала;
- достаточность экспериментальной выборки.

7. Стиль, язык исследования.

Соответствие научному стилю изложения.

8. Объем, оформление работы.

Объем магистерской диссертации – 90–130 страниц.

Оценку «ОТЛИЧНО» получает студент, который представил работу, в полной мере отвечающую всем указанным выше требова-

ниям, четко изложил в процессе защиты основные ее положения, правильно и полно ответил на все заданные вопросы.

Оценка «ХОРОШО» ставится в том случае, когда в работе имеются отдельные неточности в анализе и обобщении литературы или в анализе и интерпретации экспериментальных данных либо в процессе защиты не даны достаточно полные и глубокие ответы на заданные вопросы.

Оценка «УДОВЛЕТВОРИТЕЛЬНО» ставится, когда работа содержит отдельные недостатки, как в изложении теоретического материала, так и в экспериментальных данных; неполными или частично неверными оказываются ответы на вопросы во время защиты.

Оценку «НЕУДОВЛЕТВОРИТЕЛЬНО» получает студент, работа которого носит реферативный характер, экспериментальные данные недостаточно проанализированы и не доказывают защищаемые положения. В процессе защиты работы студент не сумел убедительно изложить материал и ответить на большую часть заданных вопросов.

**Образец оформления титульного и оборотного листов  
автореферата магистерской диссертации**

На правах рукописи

ДУБЦОВА МАРИНА ВЕНИАМИНОВНА

МЕТОДИЧЕСКОЕ СОПРОВОЖДЕНИЕ ВОСПИТАТЕЛЯ  
В УСЛОВИЯХ СОВРЕМЕННОЙ ДОШКОЛЬНОЙ  
ОБРАЗОВАТЕЛЬНОЙ ОРГАНИЗАЦИИ

АВТОРЕФЕРАТ  
магистерской диссертации

по направлению подготовки 44.04.01 Педагогическое образование  
(магистерская программа «Менеджмент в образовании»)

Тольятти 2016

Работа выполнена на кафедре «Дошкольная педагогика, прикладная психология» гуманитарно-педагогического института ФГБОУ ВО «Тольяттинский государственный университет»

Научный руководитель **Ольга Витальевна Дыбина**,  
доктор педагогических наук, профессор

Рецензент: **Ирина Васильевна Гервальд**,  
кандидат педагогических наук,  
заместитель директора ГАПОУ СО  
«Тольяттинский социально-  
педагогический колледж»

Защита состоится 19 июня 2020 г. в 9:00 на заседании государственной экзаменационной комиссии при ФГБОУ ВО «Тольяттинский государственный университет» по адресу: г. Тольятти, ул. Фрунзе, 2г, ауд. У-200.

Руководитель магистерской программы,  
д. п. н., профессор

И.В. Непрокина

Заведующий кафедрой

«Дошкольная педагогика, прикладная психология»,

д. п. н., профессор

О.В. Дыбина

**Образец оформления содержания магистерской диссертации****Оглавление**

Введение .....	3
Глава 1. Теоретические основы управления научно-исследовательской работой студентов в вузе .....	10
1.1 Проблема организации и руководства научно-исследовательской работой студентов вуза в современных исследованиях .....	10
1.2 Характеристика организационно-педагогических условий научно-исследовательской работы студентов на выпускающей кафедре вуза .....	25
Выводы по первой главе .....	48
Глава 2. Экспериментальное исследование организационно-педагогических условий научно-исследовательской работы студентов в вузе .....	50
2.1 Изучение организационно-педагогических условий управления научно-исследовательской работой студентов на выпускающей кафедре вуза .....	50
2.2 Экспериментальная работа по разработке и апробации организационно-педагогических условий научно-исследовательской работы студентов в вузе на уровне выпускающей кафедры .....	60
2.3 Выявление эффективности предложенных организационно-педагогических условий управления научно-исследовательской работой студентов на выпускающей кафедре вуза .....	66
Выводы по второй главе .....	73
Заключение .....	76
Список используемой литературы .....	79
Приложение .....	91

**Образец оформления заключения магистерской диссертации****Заключение**

Многоаспектный анализ существующей ситуации с реализацией ФГОС НОО позволил нам выделить метапредметные УУД как важный результат начальной ступени образования и недостаточность разработки в современных исследованиях проблемы проектирования основной образовательной программы и рабочих программ по предметам, обеспечивающим их формирование.

Выявлено отсутствие научно обоснованных рекомендаций по решению такого рода проектировочных задач, что обуславливает затруднения учителей и их недостаточную готовность к решению данной проблемы.

Эффективность организации учебного процесса определяется созданными организационно-педагогическими условиями, что является одним из управленческих аспектов деятельности руководителя образовательного учреждения по данному направлению работы. Мы выяснили, что эффективность управления определяется реализацией механизма управления по результатам, определением комплекса организационно-педагогических условий, выделенных с учетом уровня управления и факторов, влияющих на качество управленческого решения. Конкретизация организационно-педагогических условий осуществлялась с учетом специфики направления работы и результатов изучения состояния управляемого объекта.

Мы определили следующие организационно-педагогические условия, критерии и показатели по их изучению: 1) обеспечение готовности педагогов к проектированию и реализации в образовательном процессе предметных программ, обеспечивающих формирование метапредметных УУД учеников (когнитивный и деятельностный компоненты); 2) представленность в предметных программах задач и педагогического инструментария по формированию метапредметных УУД учеников с учетом специфики конкретной учебной дисциплины (целевой, содержательный, организационный); 3) методическое обеспечение проектирования в предметных программах

работы по формированию метапредметных УУД учеников (анализ ООП НОО и тематического планирования).

Был определен диагностический инструментарий. Анализ результатов констатирующего эксперимента доказал необходимость работы и позволил выделить проблемы, которые предопределили задачи, содержание и способы управленческих решений в деятельности руководителя и заместителя директора по УВР в формирующем эксперименте.

Формирующий эксперимент включал три этапа: конструктивно-проектировочный, организационно-деятельностный, контрольно-оценочный. На каждом этапе была организована работа с учетом четко выделенных результатов и координирования управленческих решений. Результаты поэтапной работы педагогов по каждому условию становились основой их последующей деятельности.

При сравнении результатов контрольного и констатирующего этапов выявлена положительная динамика в уровне готовности учителей к проектированию и реализации в образовательном процессе предметных программ, обеспечивающих формирование метапредметных УУД учеников.

Разработанные организационно-педагогические условия управления деятельностью педагогов по формированию метапредметных УУД учеников реализованы полностью. Расширено и структурировано программно-методическое обеспечение процесса формирования метапредметных УУД. Разработаны предметные программы, отражающие во всех компонентах формирование метапредметных УУД учеников.

Все задачи исследования были решены, а результаты исследования подтверждают эффективность разработанных организационно-педагогических условий и верность выдвинутой гипотезы.