

МИНИСТЕРСТВО ОБРАЗОВАНИЯ И НАУКИ РОССИЙСКОЙ ФЕДЕРАЦИИ  
федеральное государственное бюджетное образовательное учреждение  
высшего образования

«Тольяттинский государственный университет»

ИНСТИТУТ ФИНАНСОВ, ЭКОНОМИКИ И УПРАВЛЕНИЯ

(наименование института полностью)

Кафедра «Бухгалтерский учет, анализ и аудит»

(наименование кафедры)

38.03.01 Экономика

(код и наименование направления подготовки)

Бухгалтерский учет, анализ и аудит

(направленность (профиль))

## **БАКАЛАВРСКАЯ РАБОТА**

на тему «Анализ прибыли и рентабельности организации»

Студент(ка)	<u>С.С. Михеева</u> (И.О. Фамилия)	_____	(личная подпись)
Руководитель	<u>Г.Н. Гогина</u> (И.О. Фамилия)	_____	(личная подпись)
Консультанты	<u>А.В. Кириллова</u> (И.О. Фамилия)	_____	(личная подпись)

**Допустить к защите**

Заведующий кафедрой канд.экон.наук, доцент М.В.Боровицкая \_\_\_\_\_  
(ученая степень, звание, И.О. Фамилия ) (личная подпись)

« \_\_\_\_\_ » \_\_\_\_\_ 20 \_\_\_\_\_ г.

Тольятти 2017

МИНИСТЕРСТВО ОБРАЗОВАНИЯ И НАУКИ РОССИЙСКОЙ ФЕДЕРАЦИИ  
федеральное государственное бюджетное образовательное учреждение  
высшего образования

«Тольяттинский государственный университет»

ИНСТИТУТ ФИНАНСОВ, ЭКОНОМИКИ И УПРАВЛЕНИЯ

КАФЕДРА «БУХГАЛТЕРСКИЙ УЧЕТ, АНАЛИЗ И АУДИТ»

УТВЕРЖДАЮ

Заведующий кафедрой

«Бухгалтерский учет, анализ и аудит»

\_\_\_\_\_/\_\_\_\_\_  
(подпись) (И.О. Фамилия)

« \_\_\_\_ » \_\_\_\_\_ 20\_\_ г.

**ЗАДАНИЕ**

**на выполнение бакалаврской работы**

Студент: Михеева Светлана Сергеевна

1. Тема: Анализ прибыли и рентабельности организации
2. Срок сдачи студентом законченной выпускной квалификационной работы \_\_\_\_\_
3. Исходные данные к выпускной квалификационной работе Годовая финансовая отчетность предприятия; учебная и научная литература по исследуемой теме, публикации в периодических печатных изданиях, нормативно-правовые акты Российской Федерации.
4. Содержание выпускной квалификационной работы (перечень подлежащих разработке вопросов, разделов):
  - теоретические аспекты прибыли и рентабельности организации;
  - анализ прибыли и рентабельности ООО «Симфония Дома Кофе»;
  - мероприятия обеспечивающие повышение рентабельности.
5. Ориентировочный перечень графического и иллюстративного материала: сводные и аналитические таблицы, схемы.
6. Консультанты по разделам: Отсутствуют
7. Дата выдачи задания « \_\_\_\_ » \_\_\_\_\_ 20\_\_ г.

Руководитель выпускной  
квалификационной работы

\_\_\_\_\_  
(подпись)

\_\_\_\_\_  
(И.О. Фамилия)

Задание принял к исполнению

\_\_\_\_\_  
(подпись)

\_\_\_\_\_  
(И.О. Фамилия)

МИНИСТЕРСТВО ОБРАЗОВАНИЯ И НАУКИ РОССИЙСКОЙ ФЕДЕРАЦИИ  
федеральное государственное бюджетное образовательное учреждение  
высшего образования

«Тольяттинский государственный университет»

ИНСТИТУТ ФИНАНСОВ, ЭКОНОМИКИ И УПРАВЛЕНИЯ

КАФЕДРА «БУХГАЛТЕРСКИЙ УЧЕТ, АНАЛИЗ И АУДИТ»

УТВЕРЖДАЮ

Заведующий кафедрой

«Бухгалтерский учет, анализ и аудит»

\_\_\_\_\_/\_\_\_\_\_  
(подпись) (И.О. Фамилия)

«\_\_\_»\_\_\_\_\_20\_\_г.

**КАЛЕНДАРНЫЙ ПЛАН**  
**выполнения бакалаврской работы**

Студента (ки) Михеевой С.С.

по теме: «Анализ прибыли и рентабельности организации»

Наименование раздела работы	Плановый срок выполнения раздела	Фактический срок выполнения раздела	Отметка о выполнении	Подпись руководителя
Получение задания на выполнение бакалаврской работы	24.04.2017 – 26.04.2017	24.04.2017 – 26.04.2017	выполнено	
Изучение и подбор необходимой литературы	27.04.2017 - 30.04.2017	27.04.2017 - 30.04.2017	выполнено	
Глава 1 бакалаврской работы	01.05.2017 – 09.05.2017	01.05.2017 – 09.05.2017	выполнено	
Глава 2 бакалаврской работы	10.05.2017 - 21.05.2017	10.05.2017 - 21.05.2017	выполнено	
Глава 3 бакалаврской работы	22.05.2017 – 04.06.2017	22.05.2017 – 04.06.2017	выполнено	
Подготовка, оформление и сдача научному руководителю бакалаврской работы	05.06.2017 – 08.06.2017	05.06.2017 – 08.06.2017	выполнено	
Доклад, иллюстративный материал	09.06.2017 – 12.06.2017	09.06.2017 – 12.06.2017	выполнено	
Отзыв на бакалаврскую работу	13.06.2017 – 15.06.2017	13.06.2017 – 15.06.2017	выполнено	

Руководитель выпускной  
квалификационной работы

\_\_\_\_\_  
(подпись)

\_\_\_\_\_  
(И.О. Фамилия)

Задание принял к исполнению

\_\_\_\_\_  
(подпись)

\_\_\_\_\_  
(И.О. Фамилия)

## Аннотация

Тема бакалаврской работы: «Анализ прибыли и рентабельности организации».

Данная ВКР состоит из 88 страниц (без приложений), 26 таблиц, 11 рисунков, списка 59 источников и 6 приложений. ВКР также включает в себя три главы, введение и заключение.

Объектом исследования данной бакалаврской работы выступила организация ООО «Симфония Дома Кофе». Предметом исследования является прибыль и рентабельность.

Целью бакалаврской работы является рассмотрение методик анализа прибыли и рентабельности на примере ООО «Симфония Дома Кофе».

В соответствии с поставленной целью, в работе определены следующие задачи:

- изучить теоретические аспекты, касательно прибыли и рентабельности организации;
- провести анализ прибыли и рентабельности с использованием различных методик на примере ООО «Симфония Дома Кофе» за 2014-2016 гг.;
- предложить рекомендации по росту рентабельности в ООО «Симфония Дома Кофе». Бакалаврская работа состоит из трех глав, введения, заключения, списка использованных источников и приложений.

Во введении данной работы отражена актуальность данной темы, определены задачи и цели, которые необходимо достигнуть.

В первой главе рассматриваются все аспекты, касательно прибыли и рентабельности на предприятии, предложена система показателей рентабельности.

Во второй главе приведен экономический анализ использования прибыли на примере ООО «Симфония Дома Кофе» за 2014-2016 гг. Представлена краткая экономическая характеристика экономического субъекта, проведен анализ прибыли и рентабельности предприятия.

В третьей главе предложены рекомендации по повышению рентабельности организации, влияние на предприятия представленных рекомендаций.

Тема данной работы особо актуальна и значима для организаций, так как показатель рентабельности является одним из наиболее важных факторов функционирования коммерческих предприятий.

Ключевые слова: предприятие, коммерческая организация, прибыль, рентабельность, отчет о финансовых результатах, бухгалтерский баланс, доход, валовая прибыль, выручка, чистая прибыль, капитал.

## Abstract

The graduation work is devoted to the analysis of the organization's profit and profitability.

The given graduation work consists of 88 pages, 26 tables, 11 figures, the list of 59 references and two appendices. It also includes three parts, introduction and conclusions.

The object of the graduation work is Symfonia Doma Kofe (Symphony of coffee house) Limited Liability Company. The subject of the research is the profit and profitability.

The aim of the graduation work is to develop and implement measures, as well as recommendations, that will enable to improve the organization's profitability.

In accordance with the aim defined, the following objectives are stated:

- to study theoretical aspects in relation to the profit and the profitability of the organization;
- to analyze the profit and the profitability on the basis of Symfonia Doma Kofe (Symphony of coffee house) Limited Liability Company for 2014-2016;
- to propose recommendations for increasing the profitability of Symfonia Doma Kofe (Symphony of coffee house) Limited Liability Company.

The introduction of this graduation work establishes the relevance of the topic chosen. The goals and objectives to be achieved are stated in the introduction as well.

The first part examines the theoretical and methodical framework of profit and profitability. It also focuses on the methods of the profitability analysis and presents the theories put forward by a lot of outstanding experts.

The second part provides the technical and economic characteristics of Symfonia Doma Kofe (Symphony of coffee house) Limited Liability Company. It also describes in details the analysis of the organization's profit and profitability.

In the third part, the main problems of declining profitability are identified and considered, and a number of measures, as well as recommendations that can increase the profitability of Symfonia Doma Kofe (Symphony of coffee house) Limited Liability Company are proposed.

The topic of this graduation work is of the uttermost importance for organizations, because a profitability indicator is one of the key and essential factors of functioning organizations.

Key words: enterprise, commercial organization, profit, profitability, financial results statement, balance sheet, income, gross profit, proceeds, net profit, capital.

## Содержание

Введение .....	7
1. Теоретические аспекты прибыли и рентабельности организации.....	10
1.1 Понятие прибыли и ее виды.....	10
1.2 Система показателей рентабельности.....	17
2. Анализ прибыли и рентабельности в ООО «Симфония Дома Кофе» ...	27
2.1 Краткая экономическая характеристика ООО «Симфония Дома Кофе».....	27
2.2 Горизонтальный и вертикальный прибыли анализ исследуемого экономического субъект.....	49
2.3 Факторный анализ изменения рентабельности исследуемого экономического субъекта.....	59
3. Мероприятия по росту прибыли и повышению рентабельности в ООО «Симфония Дома Кофе».....	71
3.1 Мероприятия, обеспечивающие повышение рентабельности.....	71
3.2 Влияние предложенных рекомендаций на деятельность ООО «Симфония Дома Кофе».....	74
Заключение.....	79
Список использованных источников.....	83
Приложения.....	89

## Введение

В настоящее время экономические субъекты самостоятельно планируют свою деятельность и определяют перспективы развития, отталкиваясь от спроса на продукцию и необходимость обеспечения экономического, производственного и социального развития. Прибыль также выступает самостоятельно планируемым показателем. Различные виды прибыли являются основой экономического развития в условиях рыночной экономики. Она один из важнейших показателей эффективности функционирования экономического субъекта, источник его жизнедеятельности. Прибыль служит составляющей для более важного показателя - рентабельности.

Однако нельзя полагать, что планирование и формирование прибыли является ценной информацией только для предприятия. Не в меньшей мере в этом заинтересовано государство (бюджет), банки, инвесторы, акционеры и многие пользователи указанной информации.

Формирование механизма жесткой конкуренции, колеблемость рыночной ситуации ставят перед экономическими субъектами потребность результативного использования его внутренних ресурсов и своевременного реагирования на меняющиеся внешние условия, к которым можно отнести: финансово-кредитную систему, налоговую политику государства, механизм ценообразования, взаимоотношения с поставщиками и потребителями, конъюнктура рынка. Указанная эффективность определяется, рентабельностью субъекта. Вследствие перечисленных причин меняются и направления аналитической деятельности.

Так как именно государство определяет успешное функционирование предприятия, то проблемы формирования и использования прибыли в настоящее время очень актуальны, и оказывают определяющее влияние на рентабельность организаций.

Текущая финансовая политика распределения прибыли должна обеспечивать увеличение оборота, собственного капитала, достижение наилучшей структуры капитала. Основной целью анализа прибыли и рентабельности является выявление тенденций и пропорций, преобладающих в распределении прибыли за отчетный год по сравнению с предшествующим годом, сравнение расходов к получаемым видам прибыли. По результатам анализа разрабатываются рекомендации по изменению и наиболее рациональному использованию прибыли.

Целью бакалаврской работы является рассмотрение методик анализа прибыли и рентабельности на примере ООО «Симфония Дома Кофе».

В соответствии с назначенной целью, в работе определены задачи:

- изучить теоретические аспекты, касательно прибыли и рентабельности организации;
- провести анализ прибыли и рентабельности с использованием различных методик на примере ООО «Симфония Дома Кофе» за 2014-2016 гг.;
- предложить рекомендации по росту рентабельности в ООО «Симфония Дома Кофе».

Объектом исследования данной работы выступила организация ООО «Симфония Дома Кофе». Предметом исследования является прибыль.

Информационной основой данной работы являются труды таких авторов, как: Г.Н. Гогина, Н. П. Любушин, А. Д. Шеремет, В. В. Ковалев, Г. В. Савицкая, и многие другие.

Бакалаврская работа включает введение, три главы, заключение, список использованных источников и приложения. В первой главе рассматриваются все аспекты, касательно прибыли и рентабельности на предприятии, предложена система показателей рентабельности.

Во второй главе приведен экономический анализ использования прибыли на примере ООО «Симфония Дома Кофе» за 2014-2016гг.



Представлена краткая экономическая характеристика экономического субъекта, проведен анализ прибыли и рентабельности предприятия.

В третьей главе предложены рекомендации по повышению рентабельности организации, влияние на предприятия представленных рекомендаций.

Практическая значимость работы состоит в том, что в ней представлены и экономически обоснованы факторы, которые оказывают значение на эффективность использования прибыли.

# 1. Теоретические аспекты прибыли и рентабельности организации

## 1. 1 Понятие прибыли и ее виды

Прибыль — это выражение основной части денежных накоплений, создаваемых экономическими субъектами любой формы собственности. Она, как экономическая категория, характеризует финансовый результат их деятельности.

Прибыль – это показатель, который наиболее лучшим образом отражает эффективность производства, объем и качество производимой продукции, состояние производительности труда, уровень себестоимости. Однако прибыль оказывает стимулирующее влияние на укрепление коммерческих расчетов, увеличение производства в любой форме собственности [30, с. 185]. Это денежное выражение стоимости прибавочного продукта, созданного производительным трудом работников торговли, задействованными в продолжении процесса производства в сфере товарного обращения, а также прибавочного продукта, созданного трудом рабочих других отраслей экономики (промышленности, сельского хозяйства, транспорта и др.), направляемого в торговлю через механизм ценообразования товаров (тарифы, торговые надбавки как плата за продажу товаров, продукции, услуг).

Нынешнее состояние экономики, определяющееся экономической нестабильностью, инфляцией, монопольном положении некоторых товаропроизводителей, приводит к росту прибыли в основном за счёт повышения цен на товары, т. е. за счёт инфляционного наполнения прибыли. Отсутствует связь между объёмом производства и величиной прибыли. Не действуют в полной мере присущие прибыли функции, что свидетельствует о расстройстве экономики, неполноценности действующего механизма хозяйствования. Максимальное положение прибыли за счёт интенсивных факторов, финансовое оздоровление экономики, создание эффективной

налоговой системы будет способствовать оздоровлению экономики, дальнейшему развитию предпринимательства и рыночных отношений [27, с. 101].

Прибыль, как окончательный результат финансовой деятельности экономического субъекта, представляет собой разницу между совокупными доходами и издержками производства и продажей продукции с учетом потерь от различных хозяйственных операций. Таким образом, прибыль генерируется взаимодействием многих компонентов, как с положительными, так и с отрицательными знаками. Представим определения понятия прибыли в трактовке различных авторов в таблице 1.

Таблица 1

Определение понятия прибыли в трактовке различных авторов

Автор	Определение понятия прибыли
Лопатников Л.И. [24]	разница между выручкой от реализации продукции и услуг, полученной экономическим субъектом (например, фирмой, предприятием), и полными издержками на их производство
Лев М.Ю. [34]	разница между доходами и расходами предприятия за определенный период
Райзберг Б.А. [43]	превышение доходов от продажи товаров и услуг над затратами на производство и продажу этих товаров
Грэхэм Бетс [23]	Доход капиталистов, источником которого является прибавочная стоимость
Грэхэм Бетс. [23]	Сумма, составляющая разницу, на которую доход превышает затраты
Шеремет А.Д. [49]	Основная форма чистого дохода, источник расширенного производства, отражает эффективность производственной, инвестиционной и финансовой деятельности организации, является общим финансовым результатом

Процесс определения прибыли или убытка в системе бухгалтерского учета неразрывно связан с признанием доходов и расходов. Доходы можно определить, как увеличение экономических выгод предприятия за отчетный период в форме увеличения активов или уменьшения обязательств, имеющее своим результатом увеличение собственного капитала (отличное от увеличения за счет вкладов собственников).

Согласно отечественному законодательству, в соответствии с ПБУ 9/99 «Доходы организации», доходы организации в зависимости от их характера, условий получения и направлений деятельности организации подразделяются на:

- доходы от обычных видов деятельности;
- прочие доходы.

Установление показателя прибыли производится в один шаг - методом вычитания из общей суммы доходов общей суммы расходов.

При многоступенчатой структуре отчета о финансовых результатах для получения показателя чистого дохода в целом необходимо рассчитать промежуточные итоги по отдельным видам деятельности и разделам:

1. валовую прибыль – как разницу между доходами от основной деятельности, то есть выручкой, и расходами на нее – себестоимостью продаж;
2. прибыль от основной деятельности до налогообложения (прибыль (убыток) от продаж) - как разность между выручкой и затратами по основной деятельности, включая затраты на проданную продукцию, общие и административные расходы и прочие расходы на основную деятельность;
3. прибыль до налогообложения – промежуточный результат (прибыль от основной деятельности), скорректированный на доходы и расходы по неосновной деятельности;
4. чистая прибыль – прибыль после вычета налогов, взимаемых с прибыли.

В международной практике принято учитывать такие показатели, как EBIT (Earnings Before Interest and Taxes) и EBITDA (Earnings before Interest, Taxes, Depreciation and Amortization). EBIT представляет собой сумму прибыли до налогообложения и уплаченных процентов. В свою очередь EBITDA представляет собой сумму EBIT и амортизационных отчислений за отчетный период. Считается, что данные показатели характеризуют

операционную эффективность экономических субъектов, показывают объем прибыли они способны генерировать, до уплаты налогов, процентов и амортизации. Данные показатели в отечественной практике не являются обязательными, но их можно рассчитать с помощью финансовой (бухгалтерской) отчетности, а именно по Отчету о финансовых результатах и пояснительной записке к бухгалтерскому балансу. Представим структуру отчета о финансовых результатах на рисунке 1.



Рис. 1 Структура отчета о финансовых результатах

Прибыль для торговли - разница между ценой товара при продаже и покупной ценой, включая издержки обращения. Это денежное выражение части прибавочного продукта, характеризующего результаты их коммерческой и финансовой деятельности.

Прочая деятельность приводит к дополнительным доходам и затратам, за счет которых формируется чистая прибыль экономического субъекта.

Размеры и возможности роста прибыли находятся в сложной зависимости от следующих факторов:

- объем продаж;
- структура товарооборота;
- величина прочих доходов и расходов, включенных в состав прибыли (полученные и уплаченные проценты, доходы от участия в других организациях, прочие доходы и расходы);
- уровень налогообложения прибыли.

Рассмотрим факторы, влияющие на прибыль в таблице 2.

Таблица 2

Факторы, влияющие на прибыль

Внешние факторы	Внутренние факторы
политическая стабильность;	валовой доход;
состояние экономики;	наличие обязательств
демографическая ситуация;	производительность труда работников;
конъюнктура рынка, в том числе рынка потребительских товаров;	скорость оборачиваемости товаров;
темпы инфляции;	наличие собственных оборотных средств;
ставка процента за кредит.	эффективность использования основных средств.

На доходы от производственной деятельности влияют факторы объективного и субъективного характера, которые не зависят от деятельности хозяйствующего субъекта.

К субъективным факторам можно отнести эффективность управления экономическим субъектом, конкурентоспособность реализуемой продукции, уровень производительности работников, издержки производства и продажи, уровень цен на готовую продукцию.

К объективным факторам можно отнести уровень цен на потребление материальных и энергетических ресурсов, нормы амортизационных отчислений, конъюнктура рынка.

Основной целью деятельности коммерческих организаций является получение максимально возможной прибыли и рост благосостояния участников (акционеров).

По состоянию на конец отчетного периода прибыль (убыток) экономического субъекта определяется в результате понесения расходов и получения доходов. Доходы и расходы предприятия выступают в качестве факторов формирования прибыли, поэтому анализу финансовых результатов деятельности предприятия должен предшествовать анализ его доходов и расходов.

Основным источником информации о доходах и расходах предприятия являются бухгалтерская отчетность экономических субъектов. Правила формирования в бухгалтерском учете информации о доходах и расходах предприятия устанавливают Положения по бухгалтерскому учету «Доходы организации» (ПБУ 9/99) и «Расходы организации» (ПБУ 10/99) [49 с.16].

Представим классификацию показателей прибыли в таблице 3.

Таблица 3

#### Классификация показателей прибыли

По видам операций	- прибыль текущих операций; - прибыль от финансовых операций; - прибыль от инвестиционных операций.
По составу включаемых элементов	- валовая прибыль; - прибыль от продажи продукции до налогообложения; - чистая прибыль.
По степени учета инфляции	- номинальная прибыль; - реальная прибыль - скорректированная на темп инфляции в отчетном периоде.
По экономическому содержанию	- бухгалтерская прибыль; - экономическая прибыль.
По характеру использования	- капитализированная прибыль; - потребляемая прибыль.

Бухгалтерская прибыль представляет собой разность между доходами и текущими явными затратами, отраженными в системе бухгалтерских счетов. Экономическая прибыль отличается от бухгалтерской тем, что при ее расчете

учитывается стоимость использования всех долгосрочных и иных процентных обязательств, а не только расходов по уплате процентов по заемным средствам. Следовательно, бухгалтерская прибыль превосходит экономическую на размер альтернативных затрат. Экономическая прибыль - это критерий результативности использования ресурсов. Ее положительное значение свидетельствует о том, что экономический субъект заработал больше, чем необходимо для покрытия затрат на используемые ресурсы, таким образом, была создана дополнительная стоимость для инвесторов и учредителей.

Капитализированная и потребляемая прибыль являются частями чистой прибыли. Капитализированная направляется на финансирование прироста активов предприятия, когда в свою очередь потребляемая расходуется на выплате дивидендов акционерам предприятия.

Прибыль, как учетная категория, отражает финансовый результат, который определяется по счету 99 «Прибыли и убытки», где по кредиту отражают прибыль (доходы), а по дебету отражают убытки или расходы. Хозяйственные операции отражаются на данном счете нарастающим итогом с начала отчетного периода (года). Соотнесение оборотов по кредиту и дебету определяет сальдо, который отражает финансовый результат за отчетный период. В конце года счет 99 «Прибыли и убытки» закрывается в корреспонденции со счетом 84 «Нераспределенная прибыль (непокрытый убыток)».

По завершению календарного года из величины фактической бухгалтерской прибыли, учтенной организацией за отчетный период, в первую очередь производится расчет причитающейся в бюджет суммы налога на прибыль по установленной налоговой ставке. Налогооблагаемая прибыль по величине отличается от бухгалтерской прибыли организации на сумму предоставленных законом льгот по налогу на прибыль, отрицательных



и положительных корректировок, которые установлены XXV главой НК РФ "Налог на прибыль организаций".

По А.Д. Шеремету качество прибыли определяет:

- отклонение фактической прибыли от среднего значения: чем больше отклонение, тем менее устойчива прибыль и соответственно ниже ее качество;
- уровень операционного рычага (зависит от величины условно-постоянных затрат: на сколько процентов изменится прибыль до налогообложения и выплаты процентов при изменении выручки на 1%). Чем выше уровень операционного рычага, тем больше колебания прибыли и ниже ее качество;
- уровень финансовой безопасности (зона прибыли) – чем он больше (больше зона безопасности), тем качественнее прибыль;
- уровень финансового рычага: чем больше удельный вес заемных средств и выше уровень финансового рычага, тем больше колебания прибыли и ниже ее качество.
- плечо финансового рычага (разность между рентабельностью активов организации и привлекаемых источников финансирования) – чем он больше, тем больше вероятность того, что организация будет получать прибыль, даже при повышении стоимости заемных источников, и, следовательно, прибыль организации является качественной. [49 с.152]

Для определения качества прибыли экономического субъекта необходимо сопоставить его доходы и расходы, что даст информацию о рентабельности.

## 1.2 Система показателей рентабельности

Показатели рентабельности характеризуют эффективность деятельности экономического субъекта, измеряя его доходность с различных

позиций и группируя их в соответствии с интересами участников рынка. Они обязательны при проведении сравнительного анализа и оценки финансового состояния. При анализе процесса производства показатели рентабельности используются как инструменты ценообразования.

Рентабельность представляет собой уровень доходности организации. В отличие от прибыли, рентабельность является более достоверным относительным показателем, так как рассматривая отношение доходов и расходов организации можно сделать вывод об эффективности использования вложений, когда показатель прибыли в своем выражении не представляет такой возможности. Понятно, что отсутствие прибыли – это отрицательный результат, а наличие – положительный. Однако именно рентабельность характеризует уровень того или иного результата. Составим таблицу 4, позволяющую характеризовать основные соотношения доходов, расходов организации.

Таблица 4

Показатели соотношения доходов и расходов организаций и их характеристика

Показатели	Характеристика
Отношение валовой прибыли к выручке	характеризует долю каждого рубля от продажи, который может быть направлен на покрытие управленческих и коммерческих расходов, а также прибыли от продажи
Отношение прибыли от продажи к выручке	характеризует рентабельность продаж
Отношение чистой прибыли к выручке	отражает влияние на чистую прибыль всей совокупности прочих доходов и расходов
Отношение себестоимости продаж к выручке	характеризует оценку той роли, которую играют производственная, сбытовая и управленческая функции в управлении экономическим субъектом
Отношение коммерческих расходов к выручке	
Отношение управленческих расходов к выручке	

Отношение валовой прибыли к выручке характеризует долю одного рубля от продажи, который можно направить на возмещение управленческих и коммерческих затрат.

В процессе проведения анализа важно обращать внимание на изменение процентного значения показателя и абсолютной величины валовой прибыли. Если наблюдается увеличение показателя выручки, даже если процентное значение рассматриваемого показателя уменьшилось, возможно обеспечение необходимой суммы валовой прибыли, и напротив, при снижении процентного значения показателя при неизменном объеме возможно сокращение прибыли от продажи продукции и ее недостаточности в будущем.

Отношение прибыли от продажи к выручке характеризует рентабельность продаж. Представленный показатель не испытывает влияние элементов, которые не относятся к продажам, т.е. тех, которые входят в состав прочих доходов и расходов. С данной точки зрения указанный показатель позволяет наиболее точно оценить эффективность управления продажами в процессе основной деятельности предприятия.

Отношение прибыли до налогообложения к выручке – значение данного показателя изменяется под влиянием не только доходов и расходов, которые возникают в процессе производства и продажи продукции, но и прочих доходов и расходов. Соотнесение динамики этого и предыдущего показателей отражает влияние прочих статей доходов и расходов на формирование прибыли до налогообложения (бухгалтерской). Соответственно, чем сильнее это влияние, тем ниже качество и стабильность полученного конечного финансового результата.

Отношение чистой прибыли к выручке является конечным показателем в системе показателей рентабельности продаж и отражает влияние на нее всей совокупности прочих доходов и расходов, а также более устойчивые связи между финансовым результатом и выручкой, т.е. в большей степени отвечает задаче прогнозирования финансовых результатов деятельности.

Цель расчета соотношения себестоимости продаж к выручке, отношения коммерческих расходов к выручке и управленческих расходов к

выручке – оценка той роли, которую играют производственная, сбытовая и управленческая функции в управлении экономическим субъектом.

По динамике этих соотношений формулируются выводы о способности экономического субъекта управлять соотношением расходы/доходы. Тенденция к росту указанных соотношений может свидетельствовать о том, что у субъекта существуют проблемы контроля над расходами, поэтому следует провести постатейное рассмотрение расходов с целью выявления их снижения. При оценке возможности использования данных отчета о финансовых результатах для прогнозирования финансовых результатов необходимо рассчитать каждую статью отчета и оценить вероятность ее присутствия в будущем.

Показатель рентабельности способен охарактеризовать не только соотношение доходов и расходов, так как он представляет собой относительный показатель экономической эффективности. Она комплексно отражает уровень эффективности использования также материальных и трудовых ресурсов.

Согласно методики А.Д. Шеремета рентабельность можно разделить на 3 группы:

- рентабельность активов;
- рентабельность продаж;
- рентабельность потоков наличных денежных средств.

Коэффициент рентабельности рассчитывается, как отношение прибыли к активам, ресурсам или потокам, ее формирующим. Данный коэффициент может быть выражен как в прибыли на единицу вложенных средств, так и в прибыли, которую несет в себе каждая полученная денежная единица. Данный показатель принято выражать в процентах. Приведем методику анализа рентабельности предприятия в таблице 5.

Одним из общедоступных критериев оценки рисков для налогоплательщика, используемого налоговыми органами при проведении

выездных проверок является, значительное отклонение уровня рентабельности по данным бухгалтерского учета от уровня рентабельности по данным статистики.

Показатели рентабельности характеризуют эффективность деятельности экономического субъекта, измеряя его доходность с различных позиций и группируя в соответствии с интересами участников рынка. Они обязательны при проведении сравнительного анализа и оценки финансового состояния. При анализе процесса производства показатели рентабельности используются как инструменты ценообразования.

Таблица 5.

Методика анализа рентабельности организации [22]

Наименование	Формула	Расшифровка
Рентабельность активов, РА, %	$НЕП/А*100\%$	НЕП – нераспределенная прибыль; А – активы организации.
Рентабельность активов (экономическая), РАэ, %	$ЧП/А*100\%$	ЧП – чистая прибыль.
Рентабельность продаж (согласно международной практики), РПмп, %	$Пп/В*100\%=(В-Сп-Су)/В*100\%$	Сп – переменные расходы; Су – условно-постоянные расходы.
Рентабельность совокупного капитала, Рск, %	$(2300(ОФР)+2330(ОФР))/А*100\%$	2300 (ОФР), 2330(ОФР) – данные строк по отчету о финансовых результатах.
Рентабельность участия в уставном капитале других организаций, Рудр, %	$Д/ФВдр*100\%$	Д – Доходы от участия в других организациях; ФВдр - среднегодовая величина финансовых вложений в виде вкладов в уставные капиталы других организаций.
Рентабельность финансовых вложений,	$(ПкП+Д)/(ДФВ+КФВ)*100\%$	ПкП – проценты к получению; ДФВ – долгосрочные финансовые вложения; КФВ – краткосрочные финансовые вложения.
Рентабельность капитала, Рк, %	$ЧП/СК*100>ЧП/ИК*100\%>ЧП/А*100\%$	В - выручка; ИК – инвестиционный капитал; СК – собственный капитал.
Рентабельность активов, Ра, %	$ЧП/А*100\% = ЧП/В*В/А*100\%$	
Рентабельность собственного капитала (модель Дюпона), РСК, %	$ЧП/СК*100\% = (ЧП/В*В/А*А/СК)100\%$	

В 2006 году по данным статистики минимальное значение рентабельности продаж оптовой торговли должно быть равно 14,4%, а рентабельность активов 10%. Однако, впоследствии, норматив по данным

показателям изменяется и в 2016 году их минимальное значение должно составлять 5,3% и 6,4% соответственно. В розничной торговле минимальное значение данных показателей на 2016 год составляет 1,4% и 5,7%. Рентабельность продаж и активов в сфере гостиничного и ресторанного бизнеса должен равняться 6,1% в обоих случаях. В случае отклонения (в сторону снижения) этих показателей у налогоплательщиков от среднеотраслевого уровня по аналогичному виду деятельности по статистическим данным, экономический субъект подвергается выездной налоговой проверке.

Рентабельность продаж характеризует, какую долю в выручке организации занимает прибыль. Её можно рассматривать с разных позиций, как по прибыли от продаж, как по валовой прибыли, учитывая постоянные и переменные затраты и не учитывая. Для анализа, целью которого является получение реальной оценки состояния предприятия, целесообразно применять всю имеющуюся информацию, так как это позволит не только в полной мере охарактеризовать финансовое состояние на сегодняшний день, но и дать прогнозы на будущее.

Рентабельность участия в уставном капитале других организаций несет в себе основную цель – получение дохода. Доходы, получаемые организацией от финансовых вложений, отражаются в составе прочих доходов. Для оценки динамики и структуры финансовых вложений используются данные форм бухгалтерского баланса и пояснений к нему. Для оценки доходности финансовых вложений дополнительно надо использовать данные формы отчета о финансовых результатах, справки и расшифровки к ней. Так, динамику и структуру финансовых вложений можно оценить по следующим составляющим, перечисленным в пояснениях к бухгалтерскому балансу.

Доходность финансовых вложений по данным отчетности можно определить только по следующим их видам.

1. Участие в уставном капитале других организациях:

$$R_y = Д/ФВдр * 100, \quad (1)$$

где:

- $R_y$  – доходность (рентабельность) участия в уставном капитале других организаций;
- $Д$  – доходы от участия в других организациях;
- $ФВдр$  – среднегодовая величина финансовых вложений в виде вкладов в уставные капиталы других организаций.

2. Представленные займы и приобретенные долговые ценные бумаги:

$$R_z = Пп/ФВз * 100, \quad (2)$$

где:

- $R_zп$  – доходность (рентабельность) представленных займов и приобретенных долговых ценных бумаг;
- $Пп$  – полученные проценты;
- $ФВз$  – среднегодовая величина представленных займов, размещенных депозитов и приобретенных долговых ценных бумаг[22].

Необходимо учитывать, что доход от финансовых вложений формируется не только за счет текущих доходов (проценты, доходы участников), но и капитальных доходов (рост стоимости вложений), которые по финансовой отчетности отследить крайне сложно. Имея информацию из формы «Отчет о движении денежных средств» о продажах финансовых вложений, можно предположить наличие таких доходов, и тогда вывод о низкой доходности финансовых вложений необходимо скорректировать с учетом того, что организация за отчетный период получила значительный операционный результат.

Рентабельность капитала формируется как отношение прибыли к различным показателям авансированных средств. Авансированные средства – это активы экономического субъекта; инвестиционный капитал (собственный капитал + долгосрочные обязательства); акционерный (собственный) капитал (см. таблицу 5).

Несовпадение уровня рентабельности по этим показателям характеризует степень использования экономическим субъектом финансовых рычагов для повышения доходности (долгосрочных кредитов и других заемных средств).

Представленные показатели специфичны тем, что отвечают интересам всех участников бизнеса. Администрацию предприятия интересует отдача всех активов (всего капитала), потенциальных инвесторов и кредиторов – отдача на инвестиционный капитал, собственников и учредителей – отдача на собственный капитал. Каждый из перечисленных показателей моделируется по факторам зависимости (см. таблицу 5). Предложенная формула раскрывает связь между рентабельностью активов, рентабельностью продаж и оборачиваемостью активов. Экономически связь заключается в том, что формула показывает пути повышения рентабельности: при низкой рентабельности продаж необходимо стремиться к ускорению оборота активов.

Для выявления факторов изменения рентабельности капитала принято применять модель Дюпона, разработанная компанией «Du Pont» в начале 20го века, которая рассматривает рентабельность собственного капитала, не только, как отношение чистой прибыли к собственному капиталу, а выявляет факторы, влияющие на изменения как чистой прибыли, так и собственного капитала (таблица 5). Однако в учебной литературе довольно часто встречаются преобразованные версии исходной модели:

$$РА = \frac{П}{А_{КТ}} = \frac{П}{В} * \frac{В}{ОА} * \frac{ОА}{КО} * \frac{КО}{КЗ} * \frac{КЗ}{ДЗ} * \frac{ДЗ}{ЧОА} * \frac{ЧОА}{ЧА} * \frac{ЧА}{А_{КТ}}, (3)$$



где:

- П/Акт – рентабельность активов;
- П/В - рентабельность продаж;
- В/ОА - оборачиваемость оборотных активов;
- ОА/КО – коэффициент текущей ликвидности;
- КО/КЗ – краткосрочные обязательства на рубль кредиторской задолженности;
- КЗ/ДЗ – соотношение кредиторской задолженности с дебиторской задолженностью;
- ДЗ/ЧОА – доля дебиторской задолженности в чистых оборотных активах;
- ЧОА/ЧА – доля чистых оборотных активов в чистых активах организации;
- ЧА/Акт – доля чистых активов в активах организации [22].

Кроме указанных выше коэффициентов рентабельности, предложим алгоритм расчета ряда показателей по данным формам бухгалтерской (финансовой) отчетности, которые необходимы для характеристики эффективности деятельности экономического субъекта в таблице 6 [22], где:

- ОФР - Отчет о финансовых результатах;
- ВБ - валюта баланса.

Таблица 6

Методика расчета ряда показателей по данным формам бухгалтерской (финансовой) отчетности, касательно рентабельности [22].

Показатели	Алгоритм расчета	Значение
1	2	3
1. Рентабельность активов по прибыли до налогообложения, %	Строка 2300 ОФР / стр.1600 ВБ* 100%	Характеризует эффективность деятельности экономического субъекта
2. Рентабельность активов по чистой прибыли, % (ROA)	Строка 2400 ОФР / стр.1600 ВБ* 100%	Характеризует эффективность деятельности экономического субъекта
3. Рентабельность оборотных активов по прибыли до налогообложения, %	строка 2300 ОФР / стр.1200 ВБ* 100%	Характеризует эффективность деятельности экономического субъекта

1	2	3
4. Рентабельность оборотных активов по чистой прибыли, %	стр.2400 ОФР / стр.1200 ББ* 100%	Характеризует эффективность деятельности экономического субъекта
5. Рентабельность собственного капитала по прибыли до налогообложения (реальный вариант), %	стр. 2300 ОФР / сумма стр. 1300,1530 ББ *100%	Характеризует эффективность деятельности экономического субъекта
6. Рентабельность собственного капитала по прибыли до налогообложения, %	стр. 2300 ОФР / стр. 1300 ББ *100%	Характеризует эффективность деятельности экономического субъекта
7. Рентабельность собственного капитала по чистой прибыли (реальный вариант), % (ROE)	Стр. 2400 ОФР / сумма стр. 1300,1530 ББ *100%	Характеризует эффективность деятельности экономического субъекта собственного капитала без учета рисков, связанных с его структурой
8. Рентабельность собственного капитала по чистой прибыли, %	Стр. 2400 ОФР / стр. 1300 ББ *100%	Характеризует эффективность деятельности экономического субъекта
9. Рентабельность чистых активов (RONA), %	Сумма строк 2300,2330 ОФР / (стр. 1600-1500-1400 ББ)	Характеризует отношение операционной прибыли к чистым активам
10. Рентабельность инвестиций с позиции инвесторов, % (ROA)	Сумма строк 2400,2330 ОФР / стр.1600 ББ	Чем выше, тем эффективнее
11. Коэффициент чистой прибыльности	Стр.2400 ОФР / стр. 2110 ОФР (ОПУ)	Характеризует эффективность деятельности экономического субъекта с учетом чистой прибыли от всех операций с учетом разности между величиной прочих доходов и прочих расходов

Рентабельность является основной характеристики эффективности хозяйственной деятельности экономических субъектов. Она рассчитывается, как относительный показатель финансовых результатов, полученных предприятием за отчетный период. Экономическое содержание показателей рентабельности характеризует прибыльность деятельности предприятия

В первой главе изучено понятие прибыли, представлены ее виды, так же предложена методика анализа изменения рентабельности экономического субъекта.

## 2. Анализ прибыли и рентабельности в ООО «Симфония Дома Кофе»

### 2.1 Краткая характеристика ООО «Симфония Дома Кофе»

ООО «Симфония Дома Кофе» была основана 20 мая 1995 года в городе Харьков учредители компании в лице Парамзиной Татьяны Борисовны, Петера Вермута и Чернова Сергея, которые на сегодняшний день являются директорами компании. Краткая характеристика ООО «Симфония Дома Кофе» представлена в таблице 7.

Таблица 7

#### Краткая характеристика ООО «Симфония Дома Кофе»

№	Реквизиты	Характеристика
1	Наименование предприятия	ООО «Симфония Дома Кофе»
2	Юридический адрес	445011, Самарская область, г. Тольятти, ул. Карла Маркса, д. 60
3	Фактический адрес	445011, Самарская область, г. Тольятти, ул. Карла Маркса, д. 60
4	Основной государственный регистрационный номер (ОГРН)	1096320000578
5	Идентификационный номер налогоплательщика (ИНН)	6323113250
6	Вид собственности	Частная собственность
7	Организационно-правовая форма (ОПФ)	Общества с ограниченной ответственностью
8	Дата регистрации компании	28 января 2009 года
9	Режим работы	Пн-Сб – с 9.30 до 20.00 Воскресенье – с 9.30 до 20.00
10	Контактный телефон	(8-8482) 48 75 01, (846) 300-39-76
11	Ассортимент продукции	Кофейное оборудование, кофе, аксессуары для кофе, пряности.

В ООО «Симфония Дома Кофе» действует устав, который включает в себя следующие разделы:

1. Общие положения – этот раздел включает наименование организации, ее организационно-правовую форму, юридический адрес;

2. Цели и виды деятельности – включает перечисление целей общества, основных видов деятельности, для осуществления которых создается фирма;

3. Имущество, прибыль, фонды – раздел содержит данные об источниках формирования имущества предприятия, о вкладах участников Общества в Уставный капитал и их правах;

4. Организация, оплата труда и социальное обеспечение – данный раздел включает права участников и учредителей компании;

5. Управление обществом – раздел содержит данные о высшем органе управления Обществом - общем собрании участников, подробно расписаны вопросы, относящиеся к исключительной компетенции общего собрания участников;

6. Прекращение деятельности общества – раздел содержит информацию о порядке проведения реорганизации и ликвидации деятельности Общества.

В Тольятти ООО «Симфония Дома Кофе» стало стремительно развиваться, уже в 2002 году в ТЦ «Русь на Волге» появился кофейный уголок от ООО «Симфония Дома Кофе». Затем кофейный уголок открывается в ТЦ «Вега» в 2006 году. Также в 2006 году ООО «Симфония Дома Кофе» открывает свой филиал в ТЦ «Парк Хаус». На этом предприятие не прекратило развиваться и в 2009 году открывается кофейный уголок в ТЦ «Мадагаскар». А в 2010 году кофейный уголок открылся и в ТРК «Космос». ООО «Симфония Дома Кофе» занимается поставкой кофейных зерен, которые являются эксклюзивными в нашем регионе, в кофейные уголки, находящиеся в торговых центрах нашего города. В 2015 в ООО «Симфония Дома Кофе» внедряется новый вид деятельности – собственное производство зернового кофе.

Поставщиками ООО «Симфония Дома Кофе» являются:

- Головной центр в г. Белгород ООО «Дом Кофе» - поставляет кофейные зерна.

- ООО «Проксима» г. Москва – поставляет кофе – машины.
- ООО «Контакт» г. Санкт – Петербург – поставляет аксессуары.
- Основными конкурентами ООО «Симфония Дома Кофе» являются :
- ООО «Le Gren»;
- ООО «Чеширский кот»;
- ООО «Перс».

Основными потребителями ООО «Симфония Дома Кофе» являются такие крупные организации, как: ПАО «Автоваз», ПАО «КуйбышевАзот», Мэрия, Департамент Образования и так далее. С увеличением торговых площадей ассортимент становился шире и разнообразнее. Увеличение торговой площади повлекло за собой рост оборотных средств предприятия, по причине привлечения клиентов, отсюда следует быстрая реализация и обновление товаров.

Цели ООО « Симфония Дома Кофе»:

1. Увеличение объема продаж.
2. Привлечение новых клиентов НоReСа - персональная работа. Повысить эффективность активных продаж. Повышение лояльности клиента, создание базовых отношений с руководством и людьми принимающими решение в покупке. Повысить уровень продаж НоReСа на 20% за счет их обучения – добиться того, чтобы менеджер знал, как и какой кофе наливает, и умел это делать. Обеспечить рекламную продукцию.
3. Усиленная работа со старыми клиентами. Вести статистику и управлять продажами.
4. Проведение демонстраций кофе-машин в офисах, салонах красоты, возможно участие в корпоративных вечеринках (аренда оборудования).
5. Узнаваемость марки – участие в выставках и массовых мероприятиях с дегустациями, конференции, реклама, бюджет на рекламу, обучение на предмет уникальности продукта.

6. Увеличение количества чашек минимум 10000 в день - за счет акций, просвещение клиента в таинства приготовления кофе и исторические моменты и легенды, создание и усиление впечатлений от посещения ООО «Симфония Дома Кофе», сделать посещение модным, стильным, взаимозависимым.

7. Ежедневная проверка качества приготовления и соблюдения технологий.

8. Найти своего дилера по франчайзингу.

9. В супермаркетах Метро, Домотехника - проводить 1 раз в неделю промо - показ работы кофейного оборудования.

10. Создание минимального товарного запаса на 1 месяц и фонд подменных кофеварок.

11. Сервисный центр.

12. Посещение тренингов и обучение персонала (еженедельно).  
Ежедневная работа над имиджем и репутацией.

16. Кредитование своих клиентов в банках.

17. Начисление зарплаты на основе компетенции, бизнес ценностей.

18. Четкое позиционирование ООО «Симфония Дома Кофе» - специализированный магазин по продаже кофе и оборудования с дегустационным залом.

19. Быть лидером в сфере кофейного бизнеса

ООО «Симфония Дома Кофе» работает в Самарской, Ульяновской и Пензенской областях, на территории которых в совокупности расположено порядка 50 торговых точек. Главный офис находится в городе Тольятти.

Улица Карла Маркса сильно насыщена различными торговыми предприятиями. Здесь находятся различные бутики города, рестораны, кафетерии. В пределах двухсот метров друг от друга расположены центральные остановки города, через которые проходит 40 % всех транспортных средств города Тольятти, вследствие чего на улице находится

много людей, которые являются потенциальными клиентами. Недалеко от магазина «Симфония Дома Кофе» находятся тольяттинские ВУЗы, которые пополняет ряды покупателей. Представим структуру ООО «Симфония Дома Кофе» на рисунке 2.



Рис. 2. Структура ООО «Симфония Дома Кофе»

Структура торгового предприятия, занимающегося коммерческой деятельностью, состоит из взаимосвязанных элементов: администрация, осуществляющая основные функции управления торговым предприятием, торговый зал, где осуществляется продажа товара и оказание консультативных услуг потребителям, склад, где осуществляется приемка, проверка по количеству и качеству, сортировка и хранение товара.

Численность торгового предприятия ООО «Симфония Дома Кофе» составляет 413 человек, в том числе торгово-оперативного состава 276 человек. Организационная структура предприятия представлена на рисунке 3.



Рис. 3. Организационная структура ООО «Симфония Дома Кофе»

Численный состав и функции сотрудников ООО «Симфония Дома Кофе» представлены в таблице 8.

Таблица 8

Численный состав и функции сотрудников ООО «Симфония Дома Кофе»

Должность	Количество человек	Выполняемые функции
Генеральный директор	3	Координация работы персонала, поиск поставщиков, контроль за заключением договоров, решение различных вопросов, предоставления дополнительных услуг, проведение анкет с покупателями с целью выяснения спроса
Главный бухгалтер	1	Обработка информации о хозяйственной деятельности предприятия, расчет финансового результата предприятия, начисление заработной платы, контроль за основными и оборотными средствами, ведение балансовой отчетности, координирование деятельности бухгалтера
Зам. главного бухгалтера	1	
Бухгалтер	12	Ведение кассовой отчетности, заполнение документации, подготовка платежных документов для расчета с поставщиками, выдача заработной платы
Старший менеджер	26	Изучение рынка, спроса и предложений, организация сбыта товара, анализ его цены и качества, организация рекламной компании
Менеджер	250	Продажа товара и расчет с покупателями
Заведующий складом	30	Контроль работы склада, составляет уставную отчетность, участвует в проведении инвентаризации и т.д.,
Кладовщики	90	Прием, отпуск, хранение товарно-материальных ценностей

Главный бухгалтер в ООО «Симфония Дома Кофе»:

- осуществляет организацию бухгалтерского учета хозяйственно - финансовой деятельности, контроль за экономным использованием материальных, трудовых и финансовых ресурсов, сохранностью собственности предприятия;
- формирует в соответствии с законодательством о бухгалтерском учете учетную политику, исходя из структуры и особенностей деятельности предприятия, необходимости обеспечения его финансовой устойчивости;
- возглавляет работу по подготовке и принятию рабочего плана счетов, форм первичных учетных документов, применяемых для оформления хозяйственных операций, по которым не предусмотрены типовые формы,



разработке форм документов внутренней бухгалтерской отчетности, а также обеспечению порядка проведения инвентаризаций, контроля за проведением хозяйственных операций, соблюдения технологии обработки бухгалтерской информации и порядка документооборота;

- обеспечивает рациональную организацию бухгалтерского учета и отчетности на предприятии и в его подразделениях на основе максимальной централизации учетно - вычислительных работ и применения современных технических средств и информационных технологий, прогрессивных форм и методов учета и контроля, формирование и своевременное представление полной и достоверной бухгалтерской информации о деятельности предприятия, его имущественном положении, доходах и расходах, а также разработку и осуществление мероприятий, направленных на укрепление финансовой дисциплины;
- организует учет имущества, обязательств и хозяйственных операций, поступающих основных средств, товарно - материальных ценностей и денежных средств, своевременное отражение на счетах бухгалтерского учета операций, связанных с их движением, учет реализации товаров, результатов хозяйственно-финансовой деятельности предприятия, а также финансовых, расчетных и кредитных операций;
- обеспечивает законность, своевременность оформления документов, расчеты по заработной плате, начисление и перечисление налогов и сборов в федеральный, региональный и местный бюджеты, страховых взносов в государственные внебюджетные социальные фонды, платежей в банковские учреждения, средств на финансирование капитальных вложений, погашение в установленные сроки задолженностей банкам по ссудам, а также отчисление средств на материальное стимулирование работников предприятия;

- осуществляет контроль за соблюдением порядка оформления первичных и бухгалтерских документов, расчетов и платежных обязательств, расходования фонда заработной платы, за установлением должностных окладов работников предприятия, проведением инвентаризаций основных средств, товарно - материальных ценностей и денежных средств, проверок организации бухгалтерского учета и отчетности, а также документальных ревизий в подразделениях предприятия;
- принимает меры по предупреждению недостатков, незаконного расходования денежных средств и товарно - материальных ценностей, нарушений финансового и хозяйственного законодательства. Участвует в оформлении материалов по недостаткам и хищениям денежных средств и товарно - материальных ценностей, контролирует передачу в необходимых случаях этих материалов в следственные и судебные органы;
- осуществляет взаимодействие с банками по вопросам размещения свободных финансовых средств на банковских депозитных вкладах (сертификатах) и приобретения высоколиквидных государственных ценных бумаг, контроль за проведением учетных операций с депозитными и кредитными договорами, ценными бумагами;
- обеспечивает составление баланса и оперативных сводных отчетов о доходах и расходах средств, об использовании бюджета, другой бухгалтерской и статистической отчетности, представление их в установленном порядке в соответствующие органы;
- оказывает методическую помощь работникам подразделений предприятия по вопросам бухгалтерского учета, контроля, отчетности;
- следит за сохранностью документов бухгалтерского учета и за организацией хранения документов бухгалтерского учета;
- принимает меры по накоплению финансовых средств для обеспечения финансовой устойчивости предприятия.

Бухгалтер в ООО «Симфония Дома Кофе»:

- выполняет работу по ведению бухгалтерского учета имущества, обязательств и хозяйственных операций (учет основных средств, товарно-материальных ценностей, затрат на производство, реализации продукции, результатов хозяйственно-финансовой деятельности; расчеты с поставщиками и заказчиками, за предоставленные услуги и т.п.);
- участвует в разработке и осуществлении мероприятий, направленных на соблюдение финансовой дисциплины и рациональное использование ресурсов;
- осуществляет прием и контроль первичной документации по соответствующим участкам бухгалтерского учета и подготавливает их к счетной обработке;
- отражает на счетах бухгалтерского учета операции, связанные с движением основных средств, товарно-материальных ценностей и денежных средств;
- составляет отчетные калькуляции себестоимости продукции (работ, услуг), выявляет источники образования потерь и непроизводительных расходов, подготавливает предложения по их предупреждению;
- производит начисление и перечисление налогов и сборов в федеральный, региональный и местный бюджеты, страховых взносов в государственные внебюджетные социальные фонды, платежей в банковские учреждения, средств на финансирование капитальных вложений, заработной платы рабочих и служащих, других выплат и платежей, а также отчисление средств на материальное стимулирование работников предприятия;
- участвует в проведении экономического анализа хозяйственно-финансовой деятельности организации по данным бухгалтерского учета и отчетности в целях выявления внутрихозяйственных резервов, осуществления режима экономии и мероприятий по совершенствованию документооборота;

- участвует в проведении инвентаризации денежных средств, товарно-материальных ценностей, расчетов и платежных обязательств;
- подготавливает данные по соответствующим участкам бухгалтерского учета для составления отчетности, следит за сохранностью бухгалтерских документов, оформляет их в соответствии с установленным порядком для передачи в архив;
- выполняет работы по формированию, ведению и хранению базы данных бухгалтерской информации, вносит изменения в справочную и нормативную информацию, используемую при обработке данных;
- выполняет отдельные служебные поручения своего непосредственного руководителя.

Учетная политика ООО «Симфония Дома Кофе» предполагает принятие товаров к учету по фактической себестоимости, под которой при приобретении за плату понимается сумма фактических затрат экономического субъекта на их приобретение, за исключением НДС и иных возмещаемых налогов (кроме случаев, предусмотренных законодательством Российской Федерации).

При этом к фактическим затратам на приобретение товаров относятся:

- суммы, уплачиваемые в соответствии с договором поставщику (продавцу);
- суммы, уплачиваемые организациям за информационные и консультационные услуги, связанные с приобретением товаров;
- таможенные пошлины, уплачиваемые при импорте товаров;
- невозмещаемые налоги, уплачиваемые в связи с приобретением товаров;
- вознаграждения, уплачиваемые посредникам, через которых приобретены товары;
- затраты по заготовке и доставке товаров до места их продажи, включая расходы по страхованию. Данные затраты включают, в частности, затраты по заготовке и доставке товаров; затраты по содержанию заготовительно-

складского подразделения организации; затраты за услуги транспорта по доставке товаров до места их использования, если они не включены в договорную цену товаров;

– иные затраты, непосредственно связанные с приобретением товаров.

Формирование фактической себестоимости товаров осуществляется на счете 41 "Товары" без применения счета 15 "Заготовление и приобретение материальных ценностей".

Согласно учетной политике, доходами организации признается увеличение экономических выгод в результате поступления активов (денежных средств, иного имущества) и (или) погашения обязательств, приводящее к увеличению капитала этой организации, за исключением вкладов участников (собственников имущества).

Доходы организации в зависимости от их характера, условия получения и направлений деятельности организации подразделяются на:

- доходы от обычных видов деятельности;
- прочие доходы.

Выручка признается в том отчетном периоде, в котором организация признает задолженность покупателя согласно условиям договора, независимо от фактического поступления средств или иного имущества и (или) имущественных прав в оплату за отгруженные товары.

Выручка принимается к бухгалтерскому учету в сумме, исчисленной в денежном выражении, равной величине поступления денежных средств и иного имущества и (или) величине дебиторской задолженности.

Доходы, отличные от доходов по обычным видам деятельности, считаются прочими поступлениями организации.

Так, по данным 8 таблицы численность персонала составляет 413 человек. Каждый сотрудник имеет свои функциональные обязанности, которые должны строго выполняться.

Представим динамику основных технико-экономических показателей в таблице 9.

Таблица 9

Динамика основных технико-экономических показателей ООО

«Симфония Дома Кофе» за 2014-2016 гг.

Наименование	Годы			Отклонение, (+/-)		Темп роста, %	
	2014	2015	2016	2015 от 2014 г.	2016 от 2015 г.	2015 к 2014 г.	2016 к 2015 г.
Выручка от продаж, тыс. руб.	1721384	1338428	2104340	-382956	765912	77,75	157,22
Себестоимость продаж, тыс. руб.	1199945	1003609	1396131	-196336	392522	83,64	139,11
Коммерческие расходы, тыс. руб.	45836	47959	90166	2123	42207	104,63	188,01
Управленческие расходы, тыс. руб.	15142	12132	21421	-3010	9289	80,12	176,57
Прибыль (убыток) от продаж, тыс. руб.	460461	274728	596622	-185733	321894	59,66	217,17
Прибыль (убыток) до налогообложения, тыс. руб.	453658	261752	549693	-191906	287941	57,70	210,01
Чистая прибыль, тыс. руб.	314	368	413	54,00	45,00	117,20	112,23
Среднесписочная численность работающих, тыс. чел.	10	13	18	3,00	5,00	130,00	138,46
Среднемесячная заработная плата работников, тыс. руб.	10,00	13,00	18,00	3,00	5,00	130,00	138,46
Стоимость основных средств, тыс.руб.	257449	268886	246012	11437,00	-22874,00	104,44	91,49
Фондоотдача, руб	6,69	4,98	8,55	-1,71	3,57	74,44	171,69
Фондовооруженность, тыс.руб.	819,90	730,67	595,67	-89,23	-135,00	89,12	81,52
Производительность труда работников, тыс. руб.	1466,44	746,54	1444,61	-719,90	698,07	50,91	193,51
Затраты на 1 руб. произведенной продукции, руб.	0,72	0,79	0,71	0,07	-0,08	109,72	89,87

Анализируя данные таблицы 9, можно сделать вывод о том, что выручка в отчетном периоде составила 2104340 тыс. руб., что на 57,22% больше, по отношению к предшествующему периоду, когда ее сумма составила 1338428 тыс.руб. В 2014 году сумма выручки составила 1721384 тыс. руб., что больше по отношению к 2015 году, когда темп роста составил лишь 77,75%, но меньше по отношению к 2016 году, что является положительной динамикой, не смотря на спад в 2015 году.

Важно отметить, что себестоимость продаж, как и выручка, достигла своего наибольшего значения за исследуемый период в 2016 году, когда она составила 1396131 тыс. руб., а темп роста по отношению к 2015 году составил 139,11%. В 2015 показатель себестоимости составил 1003609 тыс. руб., что меньше по отношению к предшествующему периоду на 196336 тыс. руб., когда его значение составило 1199945 тыс. руб., а темп роста в 2014 году по отношению к 2015 году составил 86,64%.

В 2014 году коммерческие составляют 45836 тыс. руб., что меньше по отношению к 2015 году на 2123 тыс. руб., когда его значение составило 47959 тыс. руб., а темп роста составил 104,63%. В 2016 году темп роста данного показателя составляет 188,01%, что больше по отношению к 2015 году на 42207 тыс. руб., его значение составляет 90166 тыс. руб.

Показатель управленческих расходов в 2014 году составил 15142 тыс. руб., что больше по сравнению с 2015 годом на 3010 тыс. руб., следственно темп роста данного показателя приравнялся к 80,12%, а сумма данного показателя составила 12132 тыс. руб. В 2016 году темп роста коммерческих расходов по отношению к 2015 году составил 176,57%, что больше по отношению к 2015 году на 9289 тыс. руб., а сам показатель составил в итоге 21421 руб.

Прибыль от продаж в 2015 году составила 274728 тыс. руб., что меньше по отношению к предшествующему году на 185733 тыс. руб., когда значение данного показателя составило 460461 тыс. руб., а темп роста в 2015 году по отношению к 2014 году составил 59,66%, что является негативной тенденцией. Однако в 2016 году темп роста анализируемого показателя составил 217,17%, что больше по отношению к 2015 году на 321894 тыс. руб., когда он составил 596622 тыс. руб., что говорит нам о положительной тенденции.

Прибыль (убыток) до налогообложения отражает сумму прибыли до вычета налога на прибыль и прочих налогов. В 2014 году сумма данного

показателя составила 453658 тыс. руб., что больше по отношению к 2015 году на 191906 тыс. руб., когда темп роста по отношению к 2015 году составил лишь 59,70%, а его сумма составила 261752 тыс. руб. В 2016 году данный показатель составил 549693 тыс. руб., что больше по отношению к предшествующему году на 287941 тыс. руб., когда темп роста составил 210,01%.

Данные по показателю чистой прибыли показывают, что в 2015 году был резкий спад, так как в 2014 году он составил 383530 тыс. руб., что на 161284 тыс. руб. больше по отношению к 2015 году, когда его значение составило 222246 тыс. руб., а темп роста составил лишь 57,95%, тем не менее в 2016 году наблюдается положительная динамика данного показателя – сумма чистой прибыли составила 434017 тыс. руб., что больше по отношению к предшествующему году на 211771 тыс. руб., когда темп роста данного показателя составил 195,29%.

Данные по среднесписочной численности персонала показывают возрастающую тенденцию, что свидетельствует об увеличении оборота в ООО «Симфония Дома Кофе». В 2014 году на предприятии работало 314 человек, в 2015 году количество работающих человек увеличивается на 54 человек или на 17,20% и составляет 368 человек. В 2016 году на предприятии работает 413 человек, что больше по отношению к предшествующему 2015 году на 45 человек или на 12,23%.

Данные среднемесячной заработной платы работников так же отмечается положительной тенденцией. Стоит отметить, что абсолютно все сотрудники организации работают на окладе, что говорит об отсутствии мотивации у торгово-оперативного персонала. В 2014 году она составляла 10 тыс. руб., однако в 2015 году она составляет 13 тыс. руб., что больше по отношению к 2014 году на 3 тыс. руб., или на 30%. В 2016 году темп роста данного показателя составляет 138,46%, заработная плата составляет 18 тыс. руб., что больше по отношению к 2015 году на 5 тыс. руб.



Данные показателя стоимости основных средств показывают, что в 2015 году их стоимость составила 268886 тыс. руб., что больше по отношению к предшествующему периоду на 11437 тыс. руб., когда их стоимость составила 257449 тыс. руб., но меньше по отношению к 2016 году на 246012 тыс. руб., когда их стоимость составила 246012 тыс. руб.. Темп роста в 2014 году по отношению к 2015 году составил 104,44%. В 2016 году темп роста снижается и составляет 91,49 тыс. руб., что свидетельствует об обновлении и выбытии устаревших основных средств, что является положительной динамикой.

Фондоотдача - один из основных показателей, который характеризует эффективность финансовой политики предприятия. Данный показатель рассчитывается путем отношения выручки к стоимости основных средств, и показывает сколько рублей выручки приходится на 1 рубль вложенный в основные средства. Динамику данного показателя можно отметить, как колеблющуюся, так как в 2015 году оно показало самое низкое значение – 4,98 руб., что меньше по отношению к 2014 году на 1,71 руб., когда он составил 6,69 руб., и меньше по отношению к 2016 году, когда он составил 8,55 руб.

Фондовооруженность, так же не менее важный показатель, характеризует на сколько обеспечены сотрудники ООО «Симфония Дома Кофе» основными средствами. Фондовооруженность складывается из отношения стоимости основных средств к количеству работников организации. Данные анализа показывают о снижении уровня данного показателя, что может свидетельствовать об автоматизации процесса управления предприятием и осуществления продаж. В 2014 году данный показатель показал значение в 819,90 тыс. руб., что больше по отношению к 2015 году на 89,23 тыс. руб., когда темп роста составил 89,02%, а сумма данного показателя составила 730,67 тыс. руб.. В 2016 году данный показатель так же уменьшается на 135 тыс. руб., темп роста составляет

81,52% по отношению к предшествующему году, а значение данного показателя составляет 595,67 тыс. руб.

Производительность труда работников характеризует эффективность использования трудовых ресурсов организации. Данный показатель рассчитывается отношением прибыли от продаж к числу работников ООО «Симфония Дома Кофе» и показывает, сколько прибыли в среднем приносит организации один работник. В 2014 году анализируемый показатель составил 1466,44 тыс. руб., что меньше по отношению к 2015 году на 719,90 тыс. руб., или на 49,09%, когда данный показатель составляет 746,54 тыс. руб., а темп роста предоставленного показателя составляет лишь 50,91%. Однако в 2016 году ситуация меняется, и данный показатель растет на 93,51%. Темп роста составляет 193,61%, что больше по отношению к 2015 году на 698,07 тыс. руб., и сам показатель, соответственно, равен 1444,61 тыс. руб. Данная тенденция положительна и показывает эффективность использования трудовых ресурсов, так как темп роста работников ООО «Симфония Дома Кофе» растет на протяжении всего анализируемого периода. Для получения более полной картины необходимо сравнить темп роста производительности труда работников и темп роста выручки на рисунке 4.

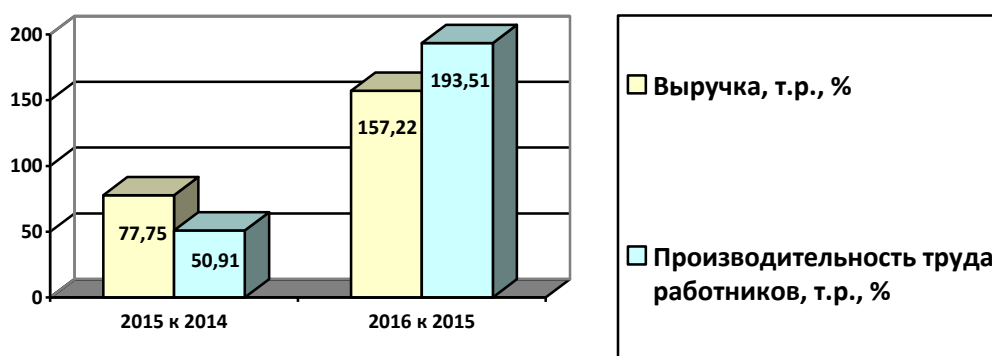


Рис. 4. Сравнение темпов роста показателей выручки и производительности труда работников в ООО «Симфония Дома Кофе» за 2014-2016 гг.

Проанализировав рисунок 4 можно отметить, что в 2015 году темп роста выручки составлял 77,75% и превышал темп роста производительности труда 50,91%. Однако в 2016 году картина меняется и темп роста производительности составляет 193,51% и превышает темп роста выручки, который составил 157,22%, что говорит об эффективном использовании трудовых ресурсов организации.

Динамика затрат на 1 руб. продукции рассчитывается отношением суммы себестоимости продаж и коммерческих расходов к выручке, и характеризует сумму затрат на 1 рубль проданной/произведенной продукции. В 2014 году данный показатель составляет 0,72 руб., в 2015 году данный показатель показывает увеличение на 9,72% или на 0,07 руб., и составляет 0,79 руб., что являет собой негативную тенденцию, однако в 2016 году данный показатель снижает свое значение на 0,08 руб., темп роста составляет лишь 89,87%, а сам показатель дает значение 0,71 руб., что является положительной тенденцией. Для наглядности представим динамику показателей затрат на рисунке 5.

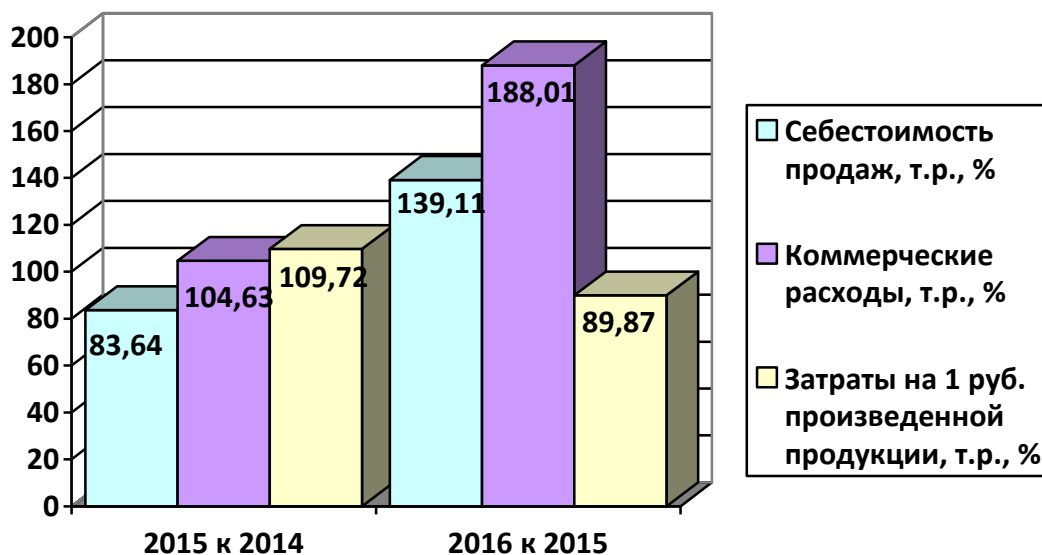


Рис.5 Динамика показателей затрат в ООО «Симфония Дома Кофе» за 2014-2016 гг.

Анализируя рисунок 5, важно отметить, что на протяжении анализируемого периода темп роста себестоимости продаж растет, в 2015 году он составляет 83,64%, а в 2016 году 139,11%, что отрицательно. Так же растет темп роста коммерческих расходов, который в 2015 году составляет 104,63%, а в 2016 году 188,01%, что так же отрицательно. Однако темп роста затрат на 1 руб. произведенной продукции снижается, что указывает на эффективное использование затрат организации. В 2015 году представленный показатель составляет 109,72%, а в 2016 году он составляет 89,84%, что является положительной тенденцией.

Значительную роль в обосновании управленческих решений бизнеса играет маржинальный анализ (анализ безубыточности). Маржой принято называть валовую прибыль – это разница между выручкой и себестоимостью продаж. Данный анализ позволяет более точно рассчитать влияние факторов на изменение суммы прибыли и на этой основе эффективно управлять процессом формирования и прогнозирования её величины. Определить критический объём продаж или, как его еще принято называть, порог рентабельности, критический уровень условно постоянных расходов, критическую цену при заданной величине соответствующих факторов. Маржинальный анализ представлен на примере ООО «Симфония Дома Кофе» за 2014-2016гг в таблице 10.

Таблица 10

Маржинальный анализ в ООО «Симфония Дома Кофе» за 2014-2015 гг.

Наименование	Годы			Отклонение, (+/-)		Темп роста, %	
	2014	2015	2016	2015 от 2014 г.	2016 от 2015 г.	2015 к 2014 г.	2016 к 2015 г.
1	2	3	4	5	6	7	8
1. Выручка от продаж, тыс. руб.	1721384	1338428	2104340	-382956	765912	77,75	157,22
2. Себестоимость продаж, тыс. руб.	1199945	1003609	1396131	-196336	392522	83,64	139,11
3. Валовая прибыль, тыс. руб.	521439	334819	708209	-186620	373390	64,21	211,52
4. Коммерческие расходы, тыс. руб.	45836	47959	90166	2123	42207	104,63	188,01

1	2	3	4	5	6	7	8
5. Управленческие расходы, тыс. руб.	15142	12132	21421	-3010	9289	80,12	176,57
6. Условно-постоянные расходы, тыс. руб. (4+5)	60978	60091	111587	-887	51496	98,55	185,70
7. Прибыль (убыток) от продаж, тыс. руб.	460461	274728	596622	-185733	321894	59,66	217,17
8. Критический объем продаж, тыс. руб. (1*6)/3	201301,69	240211,81	331564,53	38910,12	91352,72	119,33	138,03
9. Запас финансовой прочности, тыс. руб. (1-8)	1520082,31	1098216,19	1772775,47	-421866,12	674559,28	72,25	161,42
10. Запас финансовой прочности, %. (1-8)/8*100	755,13	457,19	534,67	-297,94	77,48	-	-

Исходя из данных маржинального анализа важно отметить, что валовая прибыль (маржинальный доход) в отчетном 2016 году достигла своего наибольшего значения и составила 708209 тыс. руб., что больше по отношению к предшествующему периоду на 373390 тыс. руб., когда темп роста данного показателя составил 211,52%. В 2014 году значение данного показателя составило 521439 тыс. руб., что больше по отношению к 2015 году на 186620 тыс. руб., темп роста в 2015 году по отношению к 2014 году составил 64,21%, что является негативной тенденцией, однако рост данного показателя в 2016 году свидетельствует о том, что ООО «Симфония Дома Кофе» ведет свою деятельность достаточно эффективно в условиях конкуренции.

Условно-постоянные расходы представляют собой расходы организации, не связанные на прямую с производством, они включают в себя коммерческие и управленческие расходы. Представим динамику изменения темпов роста показателей условно-постоянных расходов на рисунке 6.

В 2014 году сумма данного показателя составила 60978 тыс. руб., что меньше по отношению к 2015 году на 887 тыс. руб., когда темп роста составил 98,55% а сумма данного показателя составила 60091 тыс. руб. В 2016 году сумма данного показателя составила 111587 тыс. руб., темп роста в 2016 году по отношению к предшествующему составил 185,70%, что больше по отношению к 2015 году на 51496 тыс. руб.

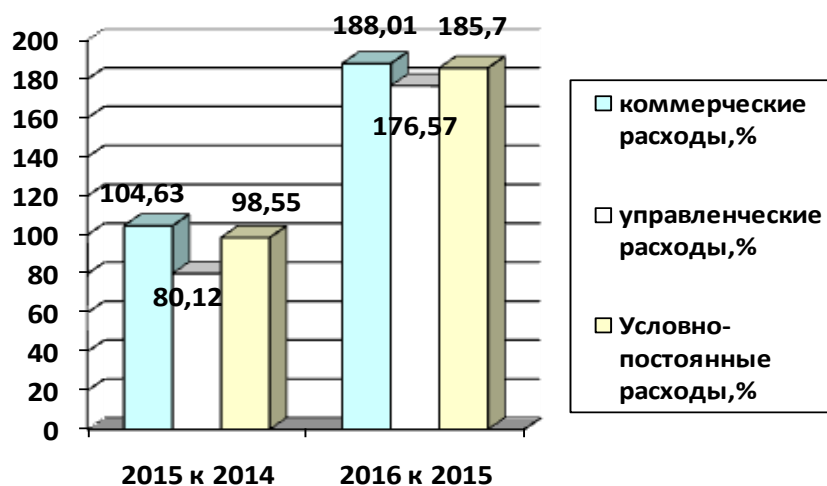


Рис. 6 Динамика темпов роста показателей условно-постоянных расходов ООО «Симфония Дома Кофе» за 2014-2016 гг.

Анализируя данные рисунка 6, можно сделать вывод, что в 2015 году темп роста коммерческих расходов составляет 104,63 и опережает темп роста управленческих расходов, когда он составляет лишь 80,12%. Темп роста условно-постоянных расходов составляет 98,55%, что положительно, однако в 2016 году наблюдается резкий скачек роста абсолютно по всем трем показателям, что свидетельствует об увеличении финансовой активности организации. Данное утверждение так же подтверждает темп роста выручки, который в 2015 году составляет лишь 77,75%, а в 2016 году 157,22%.

Критический объем продаж характеризует минимальное количество выручки, позволяющее организации обеспечить безубыточность продаж в неблагоприятных условиях спроса на его продукцию. На протяжении всего анализируемого периода динамика данного показателя стремится к росту. В 2014 году данный показатель составил 201301,69 тыс. руб., что меньше по отношению к 2015 году на 38910,12 тыс. руб., когда темп роста составил 119,33%, а суммарно он приравнялся к 240211,81 тыс. руб. В 2016 году темп

роста критического объема продаж составил 138,03%, или 91352,72 тыс. руб. и приравнялся к сумме 331564,53 тыс. руб.

Запас финансовой прочности в 2014 году составляет 1520082,31 тыс. руб. или 755,13%, что положительно, однако в 2015 году данный показатель снижается на 421866,12 тыс. руб. (297,94%) и составляет 1098216,19 тыс. руб. или 457,19%. Данная динамика негативна и связана с уменьшением выручки в 2015 году. В 2016 году данный показатель увеличивается по отношению к 2015 году на 674559,28 тыс. руб. или на 77,48% и составляет 1772775,47 тыс. руб., или 534,67%. Анализируемая тенденция к росту является положительной, однако для более детального рассмотрения необходимо провести анализ прибыли и рентабельности организации.

Для наглядности представим изменение динамики показателей, касательно маржинального анализа в ООО «Симфония Дома Кофе» на рисунке 7.

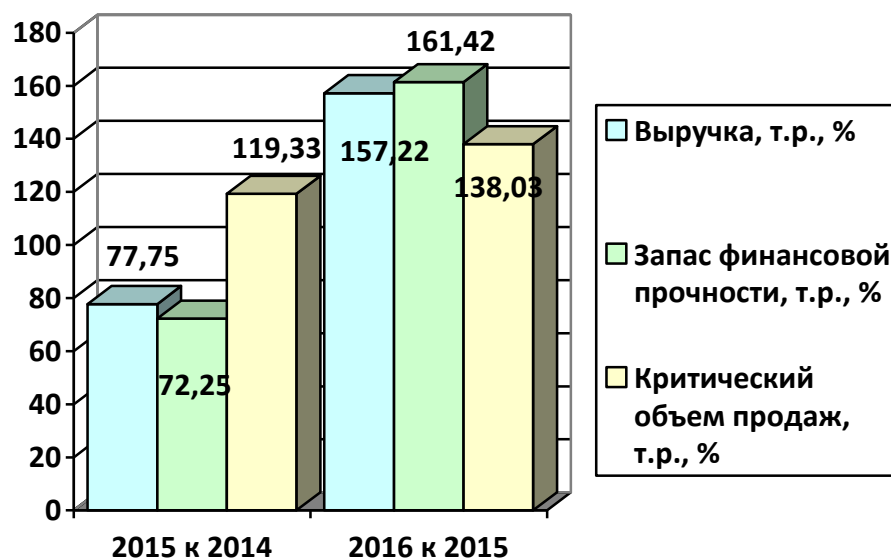


Рис. 7 Динамика показателей, касательно маржинального анализа в ООО «Симфония Дома Кофе» за 2014-2016 гг.

Представленный для анализа рисунок 7 показывает положительную тенденцию по всем показателям. В 2015 году темп роста выручки составляет

77,75% и опережает темп роста запаса финансовой прочности 72,25%, в то же время темп роста критического объема продаж опережает предыдущие показатели и составляет 119,33%. В 2016 году темп роста запаса финансовой прочности составляет 161,42%. Данный показатель опережает темп роста выручки, который составляет 157,22% и темп роста запаса финансовой прочности 138,03%, что положительно. Формализуем факторный анализ критического объема продаж в отчетном году в таблице 11, где:

$P_k$  – коммерческие расходы;

$P_y$  – управленческие расходы,

$MД$  – маржинальный доход.

Таблица 11

Факторный анализ изменения критического объема продаж за 2016 год в  
ООО «Симфония Дома Кофе».

Критический объем продаж, руб.	Формула	Расчет, руб.	Значение, руб.
2015 г.	$[B_0 * (P_{k0} + P_{y0})] / MД_0$	$[1338428 * (47959 + 12132)] / 334819$	240211,81
1.	$[B_1 * (P_{k0} + P_{y0})] / MД_0$	$[2104340 * (47959 + 12132)] / 334819$	377672,40
$\Delta 1$	2015-1	$377672,40 - 240211,81$	137460,59
2.	$[B_1 * (P_{k1} + P_{y0})] / MД_0$	$[2104340 * (90166 + 12132)] / 334819$	642943,72
$\Delta 2$	2-1	$642973,72 - 377672,40$	265271,32
3	$[B_1 * (P_{k1} + P_{y1})] / MД_0$	$[2104340 * (90166 + 21421)] / 334819$	701325,16
$\Delta 3$	3-2	$701325,16 - 642943,72$	58381,44
2016	$[B_1 * (P_{k1} + P_{y1})] / MД_1$	$[2104340 * (90166 + 21421)] / 708209$	331564,53
$\Delta 4$	2016-3	$331564,53 - 701325,16$	-369760,63
Баланс отклонений	$\Delta 1 + \Delta 2 + \Delta 3 + \Delta 4$	$137460,59 + 265271,32 + 58381,44 + (-369760,63)$	91352,72
	2016-2015	$331564,53 - 240211,81$	91352,72

Согласно данным таблицы 11 сумма критического объема продаж в целом повышается на 91352,72, что отрицательно, так как экономическому субъекту нужно продать больше, чтобы сработать «в ноль», то есть избежать убытков, а так же получить прибыль. Чем сумма критического объема продаж больше, тем меньше организация получит выручки.



На изменение суммы проанализированного показателя оказал ряд факторов, как положительных, так и отрицательных.

Отрицательными факторами явились:

- увеличение суммы выручки, когда дельта составила 137460,59 тыс. руб.;
- увеличение суммы коммерческих расходов привело к росту условного показателя на 265271,32 тыс. руб.
- увеличение суммы управленческих расходов, когда рост условного показателя составил 58381,44 тыс. руб.

В ходе проведения факторного анализа выявилось положительное влияние на показатель критического объема продаж только за счет увеличения суммы маржинального дохода, что привело к снижению условного показателя на 369760,63 тыс. руб.

## 2.2 Горизонтальный и вертикальный анализ прибыли в ООО «Симфония Дома Кофе»

Основными потребителями ООО «Симфония Дома Кофе» являются такие крупные организации, как: ПАО «Автоваз», ПАО «КуйбышевАзот», Мэрия, Департамент Образования и так далее. С увеличением торговых площадей ассортимент становился шире и разнообразнее. Увеличение торговой площади повлекло за собой рост оборотных средств предприятия, по причине привлечения клиентов, отсюда следует быстрая реализация и обновление товаров, однако расширение предприятия влечет за собой уменьшение его прибыли, что может повлиять на решения банков о предоставлении займов, инвесторов, которые вкладывают деньги в предприятие с целью получения прибыли. Анализ прибыли так же необходим для внутренних пользователей отчетности – совета директоров, бухгалтеров, управленцев. Представим горизонтальный и вертикальный

анализ прибыли ООО «Симфония Дома Кофе» за 2014-2016 гг. по данным бухгалтерской (финансовой) отчетности в таблице 12.

Доходы от участия в других организациях представляют собой доходы, полученные в связи с участием в уставном / акционерном капитале других организаций. Примерами таких доходов являются дивиденды или стоимость имущества, полученного при выходе из общества, или при ликвидации предприятия. В 2014 году сумма данного показателя равна 2837 тыс. руб., а в 2015 году 1114 тыс. руб., что меньше по отношению к предшествующему периоду на 1723 тыс. руб., когда темп роста данного показателя составил 39,27%. В 2016 году сумма данного показателя составила 4950 тыс. руб., когда темп роста составил 444,34%, что больше по отношению к 2015 году на 3836 тыс. руб.

Таблица 12

Горизонтальный и анализ прибыли ООО «Симфония Дома Кофе» за 2014-2016гг по данным финансовой отчетности.

Наименование	Годы			Отклонение, (+/-)		Темп роста, %	
	2014	2015	2016	2015 от 2014 г.	2016 от 2015 г.	2015 к 2014 г.	2016 к 2015 г.
Выручка от продаж, тыс. руб.	1721384	1338428	2104340	-382956	765912	77,75	157,22
Валовая прибыль, тыс. руб.	521439	334819	708209	-186620	373390	64,21	211,52
Прибыль (убыток) от продаж, тыс. руб.	460461	274728	596622	-185733	321894	59,66	217,17
Доходы от участия в других организациях, тыс. руб.	2837	1114	4950	-1723	3836	39,27	444,34
Проценты к получению, тыс. руб.	5870	9905	3691	4035	-6214	168,74	37,26
Прочие доходы, тыс. руб.	5351	7480	9819	2129	2339	139,79	131,27
Прибыль (убыток) до налогообложения, тыс. руб.	453658	261752	549693	-191906	287941	57,70	210,01
Чистая прибыль, тыс. руб.	383530	222246	434017	161284	211771	57,95	195,29

Проценты к получению представляют собой процентные доходы от кредитов, предоставленным лицам, за вычетом стоимости кредитуемой суммы. В 2014 году данный показатель составил 5870 тыс. руб., что меньше по отношению к 2015 году на 4035 тыс. руб., когда темп составил 168,74%, а сумма данного показателя составила 9905 тыс. руб. В 2016 году сумма

данного показателя снизилась на 6214 тыс. руб., темп роста снижается и составляет 37,26%, что дает значение в 3691 тыс. руб. Так как предоставление кредитов - не основной вид деятельности ООО «Симфония Дома Кофе», колеблемость данного показателя не оказывает значительного влияние на финансовое состояние компании, ведь в условиях рыночной экономики и кризиса, предоставление кредитов своим клиентам является одним из важнейших источников привлечения клиентов и получения прибыли.

Прочие доходы ООО «Симфония Дома Кофе» могут включать в себя:

- поступления, связанные с предоставлением за плату во временное пользование (временное владение и пользование) активов организации (предоставление в аренду товарных площадей);
- поступления, связанные с предоставлением за плату прав, возникающих из патентов на изобретения, промышленных образцов и других видов интеллектуальной собственности (использование бренда);
- поступления, связанные с продажей и прочим списанием основных средств и иных активов, отличных от денежных средств в российской валюте, продукции, товаров;
- штрафы, пени, неустойки за нарушение условий договоров, полученные или признанные к получению;
- поступления, связанные с безвозмездным получением активов;
- поступления в возмещение причиненных организации убытков;
- прибыль прошлых лет, выявленная в отчетном году;
- суммы кредиторской задолженности, по которым истек срок исковой давности и т.д.

На протяжении всего анализируемого периода наблюдается увеличение темпов роста прочих доходов. В 2016 году сумма составила 9819 тыс. руб., что больше по отношению к предшествующему периоду на 2339 тыс. руб. или на 31,27%. В 2015 сумма прочих доходов составила 7480 тыс. руб., что

больше по отношению к 2014 году на 68,74% или на 2129 тыс. руб., когда сумма данного показателя составила 5351 тыс. руб. Данная тенденция свидетельствует о положительной финансовой активности ООО «Симфония Дома Кофе», не связанной с основной деятельностью.

Анализируя прибыль, важно рассмотреть динамику темпов роста основных показателей, таких как выручка, валовая прибыль, прибыль от продаж, прибыль до налогообложения, чистая прибыль. Представим динамику темпов роста основных показателей прибыли по данным отчета о финансовых результатах на рисунке 8.

Темп роста выручки в 2015 году по отношению к 2014 году опережает темп роста остальных показателей, а темп роста чистой прибыли имеет самое низкое значение, что свидетельствует и негативной тенденции, однако уже в 2016 году по отношению к 2015 году темп роста выручки имеет наименьшее значение, что положительно.

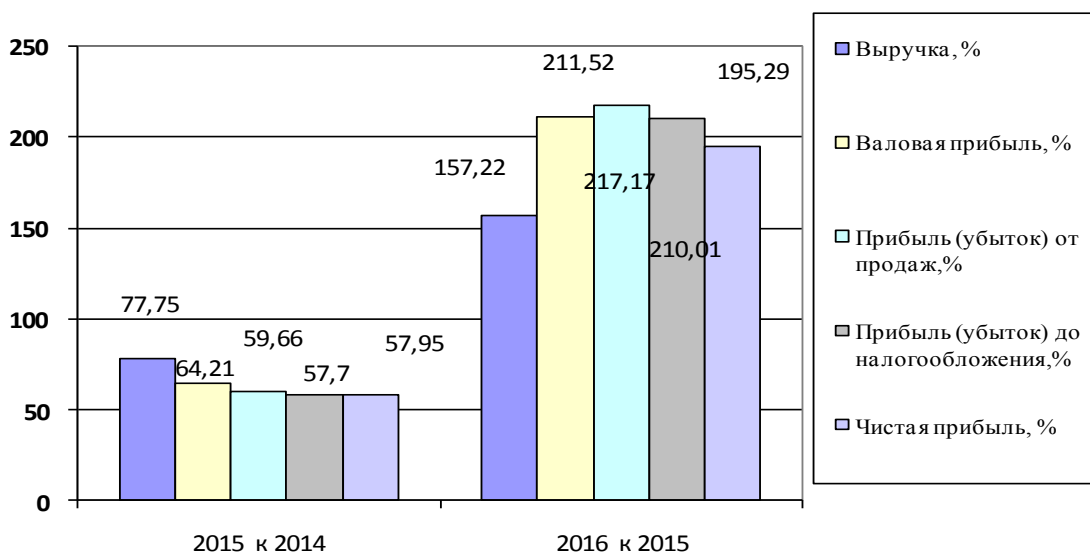


Рис. 8. Динамика темпов роста показателей прибыли в ООО «Симфония Дома Кофе» за 2014-2016 гг.

Темп роста чистой прибыли опережает темп роста выручки, что свидетельствует об оптимизации всех расходов ООО «Симфония Дома Кофе». Темп роста показателя прибыль (убыток) от продаж имеет наибольшее значение в 2016 году, что свидетельствует об оптимизации условно-постоянных и переменных расходов, что положительно. Анализируя данные, можно сделать вывод о том, что в 2015 году у ООО «Симфония Дома Кофе» наблюдалось снижение финансового состояния, однако в 2016 году ситуация нормализовалась, что повлекло увеличение темпов роста всех показателей, касательно прибыли, что положительно.

Представим вертикальный анализ прибыли в ООО «Симфония Дома Кофе» за 2014-2016 гг. в таблице 13.

Таблица 13

Вертикальный анализ прибыли (убытка) до налогообложения в ООО  
«Симфония Дома Кофе»

Наименование	Удельный вес, %			Отклонение, (+/-)	
	2014	2015	2016	2015 от 2014 г.	2016 от 2015 г.
Прибыль от продаж, %	101,50	104,95	108,54	3,45	3,59
Доходы от участия в других организациях, %	0,63	0,43	0,90	-0,20	0,47
Проценты к получению, %	1,30	3,78	0,67	2,48	-3,11
Проценты к уплате, %	3,77	2,51	3,94	-1,26	1,43
Прочие доходы, %	1,19	2,86	1,78	1,67	-1,08
Прочие расходы, %	0,85	9,51	7,95	8,66	-1,56
Прибыль до налогообложения (бухгалтерская прибыль), %	100,00	100,00	100,00	0,00	0,00

Используя графический метод, отобразим результаты вертикального анализа прибыли за 2014-2016 гг. на рисунках 9,10,11.

Исходя из вертикального анализа прибыли до налогообложения важно отметить, что наибольший удельный вес в ней занимает прибыль от продаж. Она увеличивается на протяжении всего анализируемого периода и составляет в 2014 году 101,50%, что меньше по отношению к 2015 году на

3,45%, когда она составляет 104,95%. В 2016 году она увеличивается на 3,59% и составляет 108,54%, что положительно.

Наименьший удельный вес в прибыли до налогообложения составляют доходы от участия в других организациях. В 2014 году их доля составляет 0,63%, что больше по отношению к 2015 году на 0,20%, когда она составила 0,43%. В 2016 году их доля увеличивается на 0,47% и составляет 0,90%.

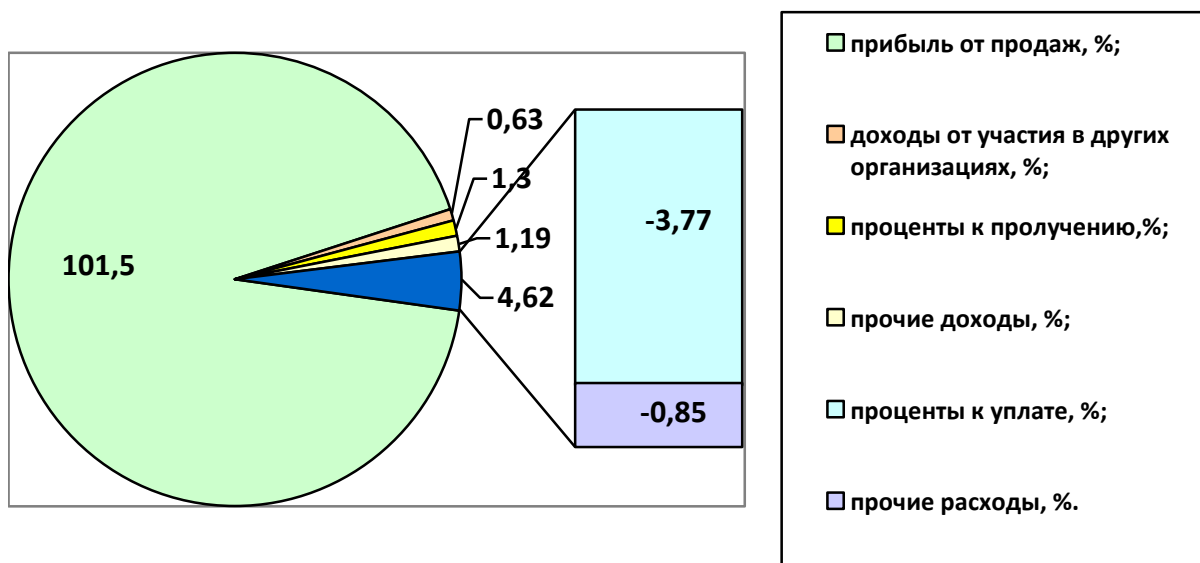


Рис. 9 Структура прибыли до налогообложения в ООО «Симфония Дома Кофе» за 2014 год

В 2016 году удельный вес показателя процентов к получению к прибыли до налогообложения снижается и занимает самое меньшее значение из всей структуры вертикального анализа. В 2014 предложенный показатель составляет 1,30%, что меньше по отношению к 2015 году на 2,48%, когда данный показатель составляет 3,78%. В 2016 году доля показателя снижается на 3,11% и составляет 0,67%.

Удельный вес прочих доходов в прибыли до налогообложения в 2014 году составляет 1,19%, в 2015 году он растет на 1,67% и составляет 9,51%. В 2016 году доля данного показателя снижается на 1,08 и составляет 1,78%.

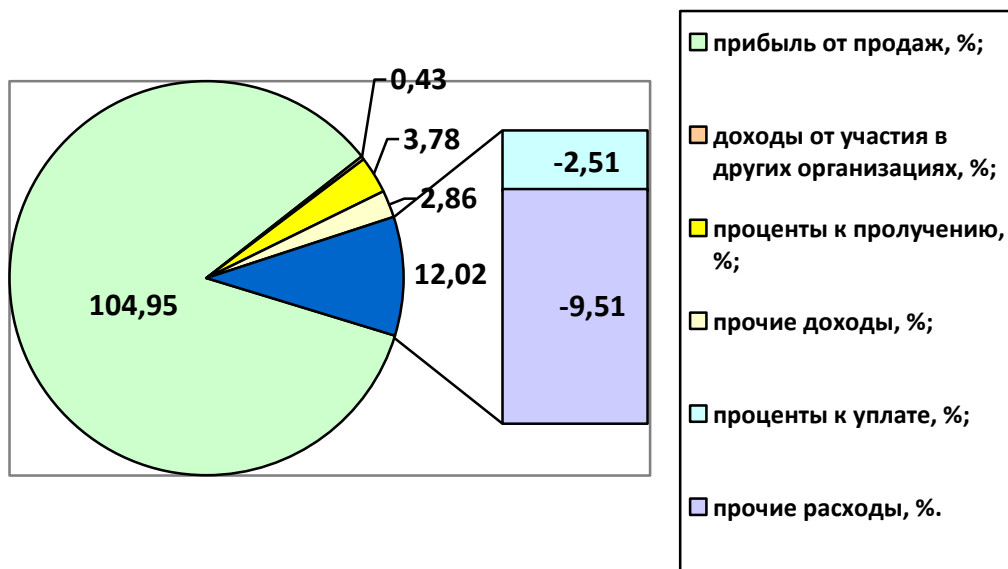


Рис. 10 Структура прибыли до налогообложения в ООО «Симфония Дома Кофе» за 2015 год

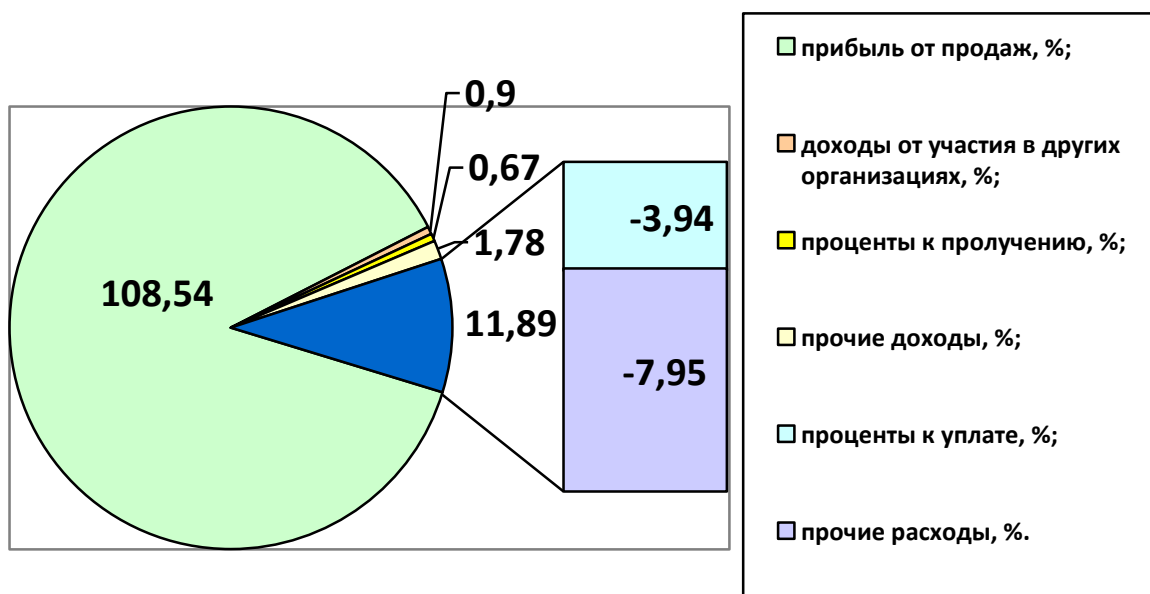


Рис. 11 Структура прибыли до налогообложения в ООО «Симфония Дома Кофе» за 2016 год

Удельный вес процентов к уплате является отрицательным показателем и вычитается из общей структуры прибыли до налогообложения. В 2014 году он составляет 3,77%. В 2015 году он снижается на 1,26% и составляет 2,51%,

что положительно, однако в 2016 году он увеличивается на 1,43% и составляет 3,94%, что является отрицательной тенденцией.

Удельный вес прочих расходов так же является отрицательным показателем. В 2014 году он составляет 0,85%. В 2015 году он увеличивается на 8,66% и составляет 9,51%, что отрицательно. Однако в 2016 году он снижается на 1,56% и составляет 7,95%, что положительно.

Для анализа прибыли необходимо проанализировать не только прибыль в ее чистом виде, но и рассмотреть соотношение доходов и расходов. Представим анализ соотношения доходов и расходов ООО «Симфония Дома Кофе» за 2014-2016 гг. в таблице 14.

Таблица 14

Анализ соотношения доходов и расходов ООО «Симфония Дома Кофе» за 2014-2016 гг.

Наименование	Годы			Отклонение, (+/-)	
	2014	2015	2016	2015 от 2014 г.	2016 от 2015 г.
Отношение валовой прибыли к выручке	0,3029	0,2502	0,3365	-0,0528	0,0863
Отношение прибыли от продажи к выручке	0,2675	0,2053	0,2835	-0,0622	0,0783
Отношение чистой прибыли к выручке	0,2228	0,1661	0,2062	-0,0568	0,0402
Отношение себестоимости продаж к выручке	0,6971	0,7498	0,6635	0,0528	-0,0864
Отношение коммерческих расходов к выручке	0,0266	0,0358	0,0428	0,0092	0,0070
Отношение управленческих расходов к выручке	0,0088	0,0091	0,0102	0,0003	0,0011

Отношение валовой прибыли к выручке характеризует долю каждого рубля от продажи, который может быть направлен на покрытие управленческих и коммерческих расходов, а также прибыли от продажи. Данный показатель в отчетном периоде составил 0,3365, что больше по отношению к предшествующему периоду на 0,0863, когда его сумма составила 0,2502. В 2014 году данный показатель выше, по сравнению с 2015 годом и составляет 0,3029, что больше по отношению к 2015 году на 0,0527.



Отношение прибыли от продажи характеризует доходность / рентабельность продаж. В 2014 году данный показатель составил 0,2675, что больше по отношению к 2015 году на 0,0622, когда данный показатель составил 0,2053. В 2016 году данный показатель увеличивается на 0,0782 и составляет 0,2835, что говорит нам о повышении доходности продаж ООО «Симфония Дома Кофе», что является положительной тенденцией.

Отношение чистой прибыли к выручке отражает влияние на чистую прибыль совокупности прочих доходов и расходов. В 2014 году данный показатель составил 0,2228, что больше по отношению к 2015 году на 0,0567, когда данный показатель составил 0,1661. В 2016 году данный показатель повышается на 0,0401 и составляет 0,2062.

Отношение постоянных расходов (коммерческих и управленческих) и переменных затрат (себестоимости продаж) к выручке характеризует влияние производственной, сбытовой и управленческих функций в управлении ООО «Симфония Дома Кофе». В 2014 году отношение переменных затрат к выручке составило 0,6971, что меньше по отношению к 2015 году на 0,0527, когда данный показатель составил 0,7498. В 2015 году данный показатель снижается на 0,0863 и составляет 0,6635. Снижение значения данного показателя характеризуется снижением себестоимости затрат в 2016 году, что положительно.

Показатель отношения коммерческих расходов к выручке увеличивается на протяжении все анализируемого периода. В 2014 году сумма данного показателя составляет 0,0266, что меньше по отношению к 2015 году на 0,0092, когда данный показатель составил 0,0358. В 2016 году данный показатель увеличивается на 0,0070 и составляет 0,0428. Увеличение данного показателя говорит об расширении расходов, связанных с продажей в ООО «Симфония Дома Кофе», что говорит об отрицательной тенденции.

Отношение управленческих расходов к выручке также увеличивается на протяжении всего анализируемого периода, что говорит о снижении

эффективности использования трудовых ресурсов и о расширении управленческого персонала в ООО «Симфония Дома Кофе» за 2014-2016 гг. В 2014 году данный показатель составил 0,0088, что меньше по отношению к 2015 году на 0,0003, когда данный показатель составил 0,0091. В 2016 году данный показатель так же увеличивается на 0,0003 и составляет 0,0088, что является негативной тенденцией.

Анализ прибыли важен не только для управленцев экономического субъекта, но и для поставщиков и инвесторов. В последнее время данные пользователи отчетности применяют в своем анализе не только отечественную, но и зарубежную практику, в частности проводится анализ прибыли по показателям ЕВІТ и ЕВІТDА. Проведем анализ данных показателей в таблице 15.

Таблица 15

Анализ показателей ЕВІТ и ЕВІТDА по данным финансовой (бухгалтерской) отчетности в ООО «Симфония Дома Кофе» за 2014-2016 гг.

Наименование	Годы			Отклонение, (+/-)		Темп роста, %	
	2014	2015	2016	2015 от 2014 г.	2016 от 2015 г.	2015 к 2014 г.	2016 к 2015 г.
Прибыль (убыток) от продаж, тыс. руб.	460461	274728	596622	-185733	321894	59,66	217,17
Проценты к уплате, тыс. руб.	17159	6571	21667	-10588	15096	38,29	329,74
ЕВІТ, тыс. руб.	477620	281299	618289	-196321	336990	58,90	219,80
Амортизационные отчисления, тыс. руб.	31820	33233	67485	1413	34252	104,44	203,07
ЕВІТDА, тыс. руб.	509440	314532	685774	-194908	371242	61,74	218,03

По данным таблицы 15 можно сделать вывод о том что на протяжении всего анализируемого периода наблюдается колеблемость представленных показателей. Так, в 2014 году ЕВІТ составил 477620 тыс. руб., что больше по отношению в 2015 году на 196321 тыс. руб., когда темп его роста составил лишь 58,90%, что отрицательно. В 2016 году сумма анализируемого

показателя увеличивается по отношению к 2015 году на 336990 тыс. руб. или на 119,80%, что положительно.

ЕБИТДА по данным анализа в 2014 году составляет 509440 тыс. руб., что больше по отношению к 2015 году на 194908 тыс. руб., когда темп роста составил лишь 61,74%. В 2016 году сумма данного показателя увеличивается на 371242 тыс. руб. или на 118,03% и составляет 685774 тыс. руб., что положительно.

В целом, исходя из данных анализа прибыли, можно сделать вывод о том, что в 2015 году финансовое состояние ООО «Симфония Дома Кофе» претерпело снижение по отношению к 2014 году, однако в 2016 году ситуация нормализовалась, о чем свидетельствует колеблемость данных анализа на протяжении всего анализируемого периода. Для полного представления о доходности ООО «Симфония Дома Кофе» за 2014-2016 годы необходимо провести анализ рентабельности за анализируемый период.

### 2.3 Факторный анализ изменения рентабельности исследуемого экономического субъекта.

Рентабельность характеризует не только соотношение доходов и расходов. Так как рентабельность представляет собой относительный показатель экономической эффективности, он комплексно отражает уровень эффективности использования также всех ресурсов организации. Коэффициент рентабельности рассчитывается путем отношения прибыли к активам, ресурсам или потокам, ее формирующим. Данный коэффициент может быть выражен как в прибыли на единицу вложенных средств, так и в прибыли, которую несет в себе каждая полученная денежная единица. Данный показатель принято выражать в процентах. Для ее анализа представим анализ показателей, касательно рентабельности в таблице 16 (приложение 4).

Согласно данным таблицы 16, нераспределенная прибыль в 2014 году по отношению к 2015 году меньше на 204399 тыс. руб., и составляет 451410 тыс. руб., когда темп роста составил 145,28%, а сам показатель в 2015 году составил суммарно 655809 тыс. руб. Однако в 2016 году сумма данного показателя снижается на 409009 тыс. руб., темп роста составляет лишь 37,63%, а сам показатель в 2016 году равен 246800 тыс. руб. Снижение данного показателя является негативной тенденцией, а колеблемость динамики данного показателя свидетельствует о финансовой нестабильности организации.

Сумма активов предприятия в 2014 году составила 981226 тыс. руб., что меньше по отношению к 2015 году на 102019 тыс. руб., когда темп роста составил 110,40%, а суммарно данный показатель показал значение в 1083245 тыс. руб., что положительно. Однако в 2016 году показатель снижает свое значение на 204643 тыс. руб., темп роста составляет лишь 81,11%, и в сумме он равен 878602 тыс. руб. Снижение суммы данного показателя является негативной тенденцией.

Проценты к уплате представляют собой расходы по уплате процентов по выпущенным ценным бумагам (акциям, облигациям) или по предоставленным кредитам. В 2014 данный показатель составляет 17159 тыс. руб., что больше по отношению к 2015 году на 10588 тыс. руб., когда темп роста данного показателя составил 38,29%, а сам показатель представил значение в 6571 тыс. руб., что положительно. Однако в 2016 году анализируемый показатель увеличивается на 15096 тыс. руб., темп роста составляет 329,74% руб., а сам показатель равен 21667 тыс. руб., что является негативной тенденцией, так как это свидетельствует об увеличении заемных средств организации.

Сумма краткосрочных финансовых вложений в 2014 году составила 37935 тыс. руб., что меньше по отношению к 2015 году на 37936 тыс. руб., когда сумма показателя составила 75869 тыс. руб., а темп прироста данного

показателя составил 100%. В 2016 году ООО «Симфония Дома Кофе» не направляла средства в краткосрочные финансовые вложения, что свидетельствует о направлении средств на увеличение оборотов организации.

Сумма долгосрочных финансовых вложений на протяжении всего анализируемого периода не менялась и составляла 110000 тыс. руб.

Общая сумма финансовых вложений в 2014 году составила 147935 тыс. руб. В 2015 году темп роста по отношению к 2014 году составил 125,64%, а сумма показателя составила 185869 тыс. руб. В 2016 году сумма данного показателя составила 110000 тыс. руб., а темп роста по отношению к 2015 году составил лишь 59,18%.

Сумма собственного капитала организации в 2014 году составляла 532153 тыс. руб., что меньше по отношению к 2015 году на 204399 тыс. руб., когда темп роста составил 138,41%, а сумма показателя составила 736552 тыс. руб. В 2016 году данный показатель уменьшается на 409009 тыс. руб., что дает значение в 327543 тыс. руб., когда темп роста составляет лишь 44,47%, что отрицательно и свидетельствует о ухудшении финансовой стабильности предприятия в 2016 году и о снижении платежеспособности организации в отчетном периоде.

Представим анализ рентабельности ООО «Симфония Дома Кофе» за 2014-2016 гг. в таблице 17 (приложение 5).

Рентабельность активов по нераспределенной прибыли отражает величину нераспределенной прибыли на единицу стоимости капитала. Данный показатель в 2014 году составил 46%, а в 2015 году он составил 60,54%, что меньше на 14,54%. В 2016 году показатель составил 28,09%, что меньше по отношению к 2015 году на 32,45%. Снижение показателя рентабельности по нераспределенной прибыли свидетельствует о снижении доходности нераспределенной прибыли ООО «Симфонии дома кофе» в 2016 году, что отрицательно.

Динамика экономической рентабельности активов колеблется на протяжении анализируемого периода. В 2014 году сумма данного показателя составила 39,09%, что больше по отношению к 2015 году на 18,57%, когда его значение составило 20,52%. В 2016 году значение показателя увеличивается на 28,88% и составляет 49,40%, что положительно.

Рентабельность продаж по данным Отчета о финансовых результатах колеблется на протяжении всего анализируемого периода. В 2014 году анализируемый показатель составляет 26,75%, что больше по отношению к 2015 году на 6,22%, когда данный показатель составил 20,53%. В 2016 году данный показатель увеличивается на 7,83% и составляет 28,35%, что положительно.

Рентабельность совокупного капитала в 2014 году составляет 47,98%, что больше по отношению к 2015 году на 23,21%, когда данный показатель составил 24,77%. В 2016 году данный показатель увеличивается на 40,26% и составляет 65,03%, что положительно.

Рентабельность участия в уставном капитале других организаций достигает своего наибольшего значения в 2016 году и составляет 4,50%, что больше по отношению к 2015 году на 3,90%. Своего наименьшего значения данный показатель достигает в 2015 году, когда он составляет 0,60%, что меньше по отношению к 2014 году на 1,32%, когда данный показатель составил 1,92%.

Рентабельность финансовых вложений в 2014 году составила 5,89%, что меньше по отношению к 2015 году на 0,04%, когда данный показатель составил 5,93%. В 2016 году анализируемый показатель увеличивается на 1,93% и составляет 7,86%, что положительно, однако свидетельствует об отвлечении доходов от основной деятельности, что отрицательно.

Согласно данным анализа, рентабельность активов по прибыли до налогообложения колеблется на протяжении анализируемого периода. В 2014 году данный показатель составил 46,23%. В 2015 году данный

показатель уменьшается на 22,07% и составляет 24,16%. Однако в 2016 году данный показатель увеличивается на 38,40% и составляет 62,56%, что положительно.

Рентабельность активов по чистой прибыли в 2014 году составила 39,09%. В 2015 году данный показатель снижается на 18,57% и составляет 20,52%. В 2016 году анализируемый показатель увеличивается на 28,88% и составляет 49,40%.

Рентабельность оборотных активов по прибыли до налогообложения в 2014 году составляет 75,48%. В 2015 году данный показатель уменьшается вдвое и составляет 37,74%. В 2016 году анализируемый показатель увеличивается на 70,34% и составляет 108,08%. Данная колеблемость связана с уменьшением оборотных активов организации и увеличением прибыли до налогообложения в отчетном году.

Рентабельность оборотных активов по чистой прибыли в 2014 году составила 63,81%. В 2015 году данный показатель составил 32,05%, что меньше на 31,76%. В 2016 году данный показатель увеличивается на 53,28% и составляет 85,33%.

Рентабельность собственного капитала по прибыли до налогообложения как по стандартному расчету, так и по расчету в реальной оценке в 2014 году составила 85,25%. В 2015 году данный показатель уменьшается на 49,71% и составляет 35,54%. В 2016 году данный показатель увеличивается на 132,28% и составляет 167,82%.

Рентабельность собственного капитала по чистой прибыли в 2014 году составила 72,07%. В 2015 году анализируемый показатель снижается на 41,90% и составляет 30,17%. В 2016 году показатель рентабельности собственного капитала по чистой прибыли увеличивается на 102,34% и составляет 132,51%.

Рентабельность чистых активов рассчитывается как отношение суммы прибыли (убытка) до налогообложения и процентов к уплате к собственному

капиталу организации и характеризует отношение операционной прибыли к чистым активам. В 2014 году данный показатель составил 88,47%. В 2015 году данный показатель снижается на 52,04% и составляет 36,43%. В 2016 году данный показатель увеличивается на 138,01% и составляет 174,44%.

Рентабельность инвестиций с позиций инвесторов, т.е. физических и юридических лиц, обеспечивающих организацию капиталом на долгосрочной основе, в 2014 году составил 40,84%. В 2015 году данный показатель снижается на 19,72% и составляет 21,12%, что отрицательно. Однако в 2016 году данный показатель увеличивается на 30,74% и составляет 51,86%, что положительно.

Рентабельность инвестиционного капитала в 2014 году составляет 66,81%, что больше по отношению к 2015 году на 38,65%, когда данный показатель составил лишь 28,16%, что отрицательно. Однако в 2016 году она увеличивается на 92,89% и составляет 121,05%, что положительно.

Для объективной оценки рентабельности, касательно капитала необходимо сравнить между собой показатели капитала по соотношению  $ЧП/СК*100% > ЧП/ИК*100% > ЧП/А*100%$ . Представим данный анализ в таблице 18.

Таблица 18

Сравнение показателей рентабельности капитала ООО «Симфония Дома Кофе» за 2014-2016гг.

Год	Рентабельность собственного капитала (ЧП/СК*100%), %	Сравнение, > , = , <	Рентабельность инвестиционного капитала (ЧП/ИК*100%), %	Сравнение, > , = , <	Рентабельность активов (ЧП/А*100%), %
2014	72,07	>	66,81	>	39,09
2015	30,17	>	28,16	>	20,52
2016	132,51	>	121,05	>	49,40

Исходя из анализа в таблице 18, можно сделать вывод о том, что предприятие эффективно использует свой капитал, с позиции рентабельности. На протяжении всего анализируемого периода соблюдается равенство  $ЧП/СК*100% > ЧП/ИК*100% > ЧП/А*100%$ , что положительно.



Формализуем факторный анализ рентабельности собственного капитала, согласно модели Дюпона ООО «Симфония Дома Кофе» за 2015 год в таблице 19.

Таблица 19

Факторный анализ рентабельности собственного капитала в ООО  
«Симфония дома кофе» за 2014-2015 гг.

Факторы влияния	Формула	Расчет	Значение, %
1	2	3	4
2014 г.	$(\text{ЧП}_0 / \text{В}_0 * \text{В}_0 / \text{К}_0 * \text{К}_0 / \text{СК}_0) 100$	$(383530 / 1721384 * 1721384 / 981226 * 981226 / 532153) * 100$	72,071
1.	$(\text{ЧП}_1 / \text{В}_0 * \text{В}_0 / \text{К}_0 * \text{К}_0 / \text{СК}_0) 100$	$(222246 / 1721384 * 1721384 / 981226 * 981226 / 532153) * 100$	41,764
Δ 1	1-2014	41,764-72,071	-30,307
2.	$(\text{ЧП}_1 / \text{В}_1 * \text{В}_0 / \text{К}_0 * \text{К}_0 / \text{СК}_0) 100$	$(222246 / 1338428 * 1721384 / 981226 * 981226 / 532153) * 100$	53,713
Δ 2	2-1	53,713-41,764	11,949
3.	$\text{ЧП}_1 / \text{В}_1 * \text{В}_1 / \text{К}_0 * \text{К}_0 / \text{СК}_0) 100$	$(222246 / 1338428 * 1338428 / 981226 * 981226 / 532153) * 100$	41,764
Δ 3	3-2	41,764-53,713	-11,949
4.	$\text{ЧП}_1 / \text{В}_1 * \text{В}_1 / \text{К}_1 * \text{К}_0 / \text{СК}_0) 100$	$(222246 / 1338428 * 1338428 / 1083245 * 981226 / 532153) * 100$	37,830
Δ 4	4-3	37,830-41,764	-3,934
5.	$\text{ЧП}_1 / \text{В}_1 * \text{В}_1 / \text{К}_1 * \text{К}_1 / \text{СК}_0) 100$	$(222246 / 1338428 * 1338428 / 1083245 * 1083245 / 532153) * 100$	41,764
Δ 5	5-4	41,764-37,830	3,934
Δ 6	2015-5	30,174-41,764	-11,590
Баланс отклонений	$\Delta 1 + \Delta 2 + \Delta 3 + \Delta 4 + \Delta 5 + \Delta 6$	$-30,307 + 11,949 + (-11,949) + (-3,934) + 3,934 + (-11,590)$	-41,897
	2015-2014	30,174-72,071	-41,897
2015 г.	$\text{ЧП}_1 / \text{В}_1 * \text{В}_1 / \text{К}_1 * \text{К}_1 / \text{СК}_1) 100$	$(222246 / 1338428 * 1338428 / 1083245 * 1083245 / 736552) * 100$	30,174

Для более полного анализа представленного показателя необходимо провести анализ факторов, на него повлиявших, так же и за отчетный год. Формализуем факторный анализ рентабельности собственного капитала, согласно модели Дюпона ООО «Симфония Дома Кофе» за 2015 год в таблице 20

Отталкиваясь от данных анализа, представленного в таблице 19 и 20 можно отметить, что в целом за 2015 год рентабельность собственного капитала снизилась на 41,90%, что отрицательно, однако в 2016 году она

повысилась на 102,33%, что положительно. На снижение представленного показателя в 2016 году оказали влияние такие факторы, как:

Таблица 20

Факторный анализ рентабельности собственного капитала в ООО  
«Симония дома кофе» за 2015-2016 гг.

Факторы влияния	Формула	Расчет	Значение, %
1	2	3	4
2015 г.	$ЧП_0 / B_0 * B_0 / K_0 * K_0 / CK_0) 100$	$(222246/1338428*1338428/1083245*1083245/736552)*100$	30,174
1.	$ЧП_1 / B_0 * B_0 / K_0 * K_0 / CK_0) 100$	$(434017/1338428*1338428/1083245*1083245/736552)*100$	58,926
$\Delta 1$	1-2015	58,926-30,174	28,752
2.	$ЧП_1 / B_1 * B_0 / K_0 * K_0 / CK_0) 100$	$(434017/2104340*1338428/1083245*1083245/736552)*100$	37,479
$\Delta 2$	2-1	37,479-58,926	-21,447
3.	$ЧП_1 / B_1 * B_1 / K_0 * K_0 / CK_0) 100$	$(434017/2104340*2104340/1083245*1083245/736552)*100$	58,926
$\Delta 3$	3-2	58,926-37,479	21,447
4.	$ЧП_1 / B_1 * B_1 / K_1 * K_0 / CK_0) 100$	$(434017/2104340*2104340/878602*1083245/736552)*100$	72,650
$\Delta 4$	4-3	72,650-58,926	13,724
5.	$ЧП_1 / B_1 * B_1 / K_1 * K_1 / CK_0) 100$	$(434017/2104340*2104340/878602*878602/736552)*100$	58,926
$\Delta 5$	5-4	58,926-72,650	-13,724
$\Delta 6$	2016-5	132,507-58,926	73,581
Баланс отклонений	$\Delta 1 + \Delta 2 + \Delta 3 + \Delta 4 + \Delta 5 + \Delta 6$	$28,752 + (-21,447) + 21,447 + 13,724 + (-13,724) + 73,581$	102,333
	2016-2015	132,507-30,174	102,333
2016г.	$ЧП_1 / B_1 * B_1 / K_1 * K_1 / CK_1) 100$	$(434017/2104340*2104340/878602*878602/327543)*100$	132,507

-увеличение суммы выручки в отношении чистой прибыли, когда дельта составила -21,447%;

-уменьшение суммы капитала в отношении к собственному капиталу дало снижение условного показателя на 13,724%.

Положительное влияние на показатель оказали факторы:

-увеличение чистой прибыли по отношению к выручки в условном показателе дало увеличение на 28,752%;

-увеличение суммы выручки по отношению к капиталу ООО «Симфония Дома Кофе», когда дельта составила 21,447%;

-снижение суммы капитала в отношении с выручкой дало увеличение условного показателя на 13,724%

Для выявления факторов изменения рентабельности капитала представим расширенный факторный анализ рентабельности активов за 2016 год по методике Г.Н. Гогиной в таблице 21 (приложение 6).

Согласно данным факторного анализа баланс отклонений показателя в 2016 году составил 38,40%, что положительно.

Положительное влияние оказали такие факторы, как:

-увеличение суммы прибыли от продаж в отношении с выручкой дало увеличение условного показателя на 26,59%;

-увеличение суммы выручки в отношении с активами экономического субъекта увеличило условный показатель на 18,47%;

- увеличение суммы активов в отношении с выручкой так же увеличило условный показатель на 18,44%;

- повышение суммы краткосрочных обязательств в отношении с кредиторской задолженностью увеличило условный показатель на 22,05%;

- повышение суммы кредиторской задолженности по отношению к дебиторской дало рост на 5,85%;

- снижение суммы дебиторской задолженности в отношении с кредиторской составило дельту в 9,39%;

- изменение суммы чистых оборотных активов в отношении с чистыми активами увеличило условный показатель на 1823,18%.

-изменение суммы чистых активов в отношении с чистыми оборотными активами дало увеличение показателя на 63,36%;

-снижение суммы активов в отношении с чистыми активами составляет дельту 11,81%.

Отрицательно на показатель повлияли следующие факторы:

-увеличение суммы выручки в отношении с прибылью от продаж снижает условный показатель на 18,47%;

-снижение суммы оборотных активов в отношении с краткосрочными обязательствами дают дельту -18,44%;

-так их изменение суммы краткосрочных обязательств в отношении к оборотным активам снижают значение условного показателя на 22,05%.

-увеличение суммы кредиторской задолженности в отношении в краткосрочными обязательствами снижает условный показатель на 5,85%;

-снижение суммы дебиторской задолженности по отношению к чистым оборотным активам образует дельту в -9,39%;

- изменение суммы чистых оборотных активов снижает значение условного показателя на 1823,18%;

-снижение суммы чистых активов дает снижение условного показателя на 63,36%.

В 2016 году рентабельность активов составляет 62,56%, что выше нормы по концепции системы планирования выездных налоговых проверок, что положительно.

Представим факторный анализ рентабельности продаж исследуемого экономического субъекта в таблице 22.

Согласно данным таблицы 22 в отчетном периоде уровень рентабельности в целом повышается на 7,82%, в том числе за счет изменения положительных факторов:

- увеличение выручки в составе показателя прибыли от продаж – 57,22%;
- увеличение управленческих расходов в отчетном периоде – 0,69%.

Отрицательно на анализируемый показатель повлияли следующие факторы:

- изменение суммы себестоимости продаж снизило условный показатель на 29,33%;
- изменение суммы коммерческих расходов в составе прибыли от продаж снижет условный показатель на 3,15%;

- увеличение суммы выручки в отношении к развернутому показателю прибыли от продаж снижает условный показатель на 16,23%.

Таблица 22

Факторный анализ рентабельности продаж в ООО «Симония дома кофе» за 2015-2016 гг.

Факторы влияния	Формула	Расчет	Значение, %
2015 г.	$(B_0 - C_{п0} - P_{к0} - P_{у0}) / B_0 * 100$	$(1338428 - 1003609 - 47959 - 12132) / 1338428 * 100$	20,53
1.	$(B_1 - C_{п0} - P_{к0} - P_{у0}) / B_0 * 100$	$(2104340 - 1003609 - 47959 - 12132) / 1338428 * 100$	77,75
Δ 1	1-2015	77,75-20,53	57,22
2.	$(B_1 - C_{п1} - P_{к0} - P_{у0}) / B_0 * 100$	$(2104340 - 1396131 - 47959 - 12132) / 1338428 * 100$	48,42
Δ 2	2-1	48,42-77,75	-29,33
3.	$(B_1 - C_{п1} - P_{к1} - P_{у0}) / B_0 * 100$	$(2104340 - 1396131 - 90166 - 12132) / 1338428 * 100$	45,27
Δ 3	3-2	45,27-48,42	-3,15
4.	$(B_1 - C_{п1} - P_{к1} - P_{у1}) / B_0 * 100$	$(2104340 - 1396131 - 90166 - 21421) / 1338428 * 100$	44,58
Δ 4	4-3	44,58-45,27	0,69
Δ 5	2016-4	28,35-44,58	-16,23
Баланс отклонений	$\Delta 1 + \Delta 2 + \Delta 3 + \Delta 4 + \Delta 5$	$57,22 + (-29,33) + (-3,15) + 0,69 + (-16,23)$	7,82
	2016-2015	28,35-20,53	7,82
2016г.	$(B_1 - C_{п1} - P_{к1} - P_{у1}) / B * 100$	$(2104340 - 1396131 - 90166 - 21421) / 2104340 * 100$	28,35

Исходя из проведенного анализа, можно отметить слабые стороны организации, касательно рентабельности, а именно такие, как:

1. Низкий коэффициент чистой прибыли организации, который в 2016 году составляет 0,21.
2. Низкая рентабельность финансовых вложений. В ООО «Симфония Дома Кофе» необходимо разработать экономически-выгодную политику кредитования своих контрагентов.
3. Низкий уровень рентабельности продаж. В торговых организациях продажи – основной источник выручки. Для повышения этого коэффициента необходимо реструктуризировать условно-переменные и условно-постоянные затраты.
4. Среднемесячная заработная плата сотрудников составляет 18 тыс., руб., что на много превышает прожиточный минимум, однако у торгово-

оперативного персонала отсутствует мотивация к продажам, что отрицательно.

Во второй главе представлена технико-экономическая характеристика ООО «Симфония Дома Кофе», проведен анализ прибыли и рентабельности организации за 2014-2016гг. Из проведенного анализа можно отметить спад экономического состояния организации в 2015 году, который связан в первую очередь с освоением новой деятельности – производства собственного кофе. Однако в 2016 году финансовое состояние предприятия стабилизируется, но наблюдается низкий уровень ликвидности продаж, темп роста коммерческих расходов увеличивается и составляет 188,01% и опережает темп роста выручки, что отрицательно.

### 3. Мероприятия по росту прибыли и повышению рентабельности в ООО «Симфония Дома Кофе»

#### 3.1 Мероприятия, обеспечивающие повышение рентабельности

Исходя из анализа, проведенного во второй главе можно выявить следующие пути повышения рентабельности ООО «Симфония Дома Кофе», а именно:

- среднемесячная заработная плата сотрудников составляет 30 тыс., руб., что на много превышает прожиточный минимум, однако у торгово-оперативного персонала отсутствует мотивация к продажам, что отрицательно. Необходимо разработать мотивацию для торгово-оперативного персонала, которая будет включать себя оклад заработной платы, процент от продаж, процент от выполнения планов и заданий, коррекцию на сумму возвратов товаров.
- низкий уровень рентабельности продаж. В торговых организациях продажи – основной источник выручки. Для повышения этого коэффициента необходимо проанализировать реструктуризировать условно-переменные и условно-постоянные затраты, с целью выявления путей снижения расходов;
- низкая рентабельность финансовых вложений. В ООО «Симфония Дома Кофе» необходимо разработать экономически-выгодную политику кредитования своих контрагентов;

В условиях рыночной конкуренции неотъемлемой частью получения прибыли для организации является своевременная реакция на изменяющиеся условия рынка и предпочтение потребителей. В ООО «Симфония Дома Кофе» отсутствует отдел маркетинга, что свидетельствует о низком уровне рекламной деятельности организации и повышенных расходах на рекламу. Для повышения рентабельности за счет увеличения доходов предлагается

заключить договор с рекламным агентством, которое возьмет на себя задачи по продвижению бренда организации.

Рекламное агентство представляет собой независимую коммерческую организацию, которая занимается различной рекламной деятельностью – разрабатывает рекламные компании для заказчиков, размещает и курирует рекламные сообщения, проводит рекламные и маркетинговые исследования, консультирует и направляет организацию на пути повышения эффективности использования рекламы.

Рекламное агентство представляет собой профессиональную компанию, которая предоставляет своим клиентам полный или ограниченный объем услуг по планированию и организации рекламной компании, по поручению на средства рекламодателя.

Рекламное агентство выполняет следующие функции:

- изучение потребительского спроса;
- разработка стратегии использования носителей рекламы;
- творческая разработка рекламы индивидуально для каждого заказчика;
- создание рекламной продукции, разработка концепции рекламной компании;
- сотрудничество со средствами массовой информации, размещая и контролируя рекламные заказы;
- ведение расчетов с рекламодателями, предоставление отчетов заказчикам за израсходованные средства;
- сотрудничество с типографиями, студиями и иными специалистами, изготавливая различную рекламную продукцию (видео и аудио ролики, наклейки, этикетки, упаковки и т.п.);

В бухгалтерском учете расходы на рекламу учитываются на активном счете 44 «Расходы на продажу». Активный счет бухгалтерского учета представляет собой счет, предназначенный для учета состояния, движения и изменения хозяйственных средств по их видам. На активных счетах



отображена информация о средствах (в денежном эквиваленте), которые имеются в распоряжении организации, это могут быть банковские счета, имущество на складе и в эксплуатации. На активных счетах:

- сальдо начальное записывается по дебету счёта;
- по дебету счёта отражаются операции, характеризующие увеличение хозяйственных средств;
- по кредиту счёта отражаются записи, характеризующие уменьшение хозяйственных средств;
- сальдо конечное отражается по дебету счёта.

В организациях, осуществляющих торговую деятельность, на счете 44 «Расходы на продажу» могут быть отражены, в частности, следующие расходы (издержки обращения): на перевозку товаров; на оплату труда; на аренду, на содержание зданий, сооружений, помещений и инвентаря; по хранению, подработке и подсортировке товаров; на рекламу; на представительские расходы; другие аналогичные по назначению расходы.

Расходы организации составляют коммерческие расходы организации и отражаются в Отчете о финансовых результатах.

Коммерческие расходы в ООО «Симфония Дома Кофе» в 2016 году составили 90166 тыс. руб., что больше по отношению к 2015 году на 42207 тыс. руб., что является следствием того, что ООО «Симфония Дома Кофе» стало больше уделять внимания рекламе продукции, ее упаковке, качеству доставки и т.п. В сумму коммерческих расходов входят затраты на рекламу.

На рынке работает множество рекламных агентств, предлагающих полный объем услуг в сфере рекламы. Выгодность работы с рекламными агентствами обосновано предоставления им скидок на размещение и изготовление рекламной продукции для заказчиков. Рассмотрим затраты на рекламу с применением услуг рекламного агентства, и организацией самостоятельно в таблице 23.

## Обзор расходов на рекламу за год для ООО «Симфония Дома Кофе»

Вид затрат	Рекламное агентство	Сравнение	ООО «Симфония Дома Кофе»	Отклонение	
				(+/-)	%
Реклама на радио, тыс. руб.	1600	<	1955	355	122,19
Реклама на телевидении, тыс. руб.	4300	<	6000	1700	139,59
Реклама в сети интернет, тыс. руб.	320	<	400	80	125,00
Реклама в печатных изданиях, тыс. руб.	680	<	790	110	116,18
Наружная реклама, тыс. руб.	650	<	900	250	138,46
indoor-реклама (в лифтах) , тыс. руб.	240	<	300	60	125,00
Промо - акции, дегустации, тыс. руб.	2750	<	2800	50	101,82
Изготовление рекламной и сувенирной продукции, тыс. руб.	2210	<	2500	290	113,12
Итого, тыс. руб.	12750	<	15645	2895	122,71

Исходя из представленных данных, можно отметить, что применение услуг рекламного агентства снизит коммерческие расходы на 2895 тыс. руб., что выгоднее на 22,71%. Так же внедрение рекламной компании должно оказать влияние на увеличение организации в лучшем случае на 25%, в худшем на 5%. Для отражения результатов необходимо рассчитать влияние предложенных рекомендаций в ООО «Симфония Дома Кофе» и составить прогноз.

### 3.2 Влияние предложенных рекомендаций на деятельность ООО «Симфония Дома Кофе»

Внедрение предложенной рекомендации позволит улучшить экономические показатели, касательно рентабельности организации. Обращение к рекламной компании должно оказать влияние на увеличение организации в лучшем случае на 30%, в худшем на 10%. Для более точного расчета необходимо взять средний показатель – 15%. Так же для удобства расчета необходимо определить влияние на основные показатели, касательно

рентабельности ООО «Симфония Дома Кофе» при отсутствии изменения показателей, не связанных с расходами на рекламу в таблице 24.

Таблица 24

Основные технико-экономические показатели ООО «Симфония Дома Кофе»  
с учетом предложенной рекомендации

Показатели, ед. измерения	2016 г.	После внедрения рекомендации	Абсолютное отклонение, +/-
Выручка от продаж, тыс. руб.	2104340	2419991	315651
Себестоимость продаж, тыс. руб.	1396131	1396131	0
Валовая прибыль, тыс. руб.	708209	1023860	315651
Коммерческие расходы, тыс. руб.	90166	87271	-2895
Управленческие расходы, тыс. руб.	21421	21421	0
Прибыль (убыток) от продаж, тыс. руб.	596622	915168	318546
Доходы от участия в других организациях, тыс. руб.	4950	4950	0
Проценты к получению, тыс. руб.	3691	3691	0
Проценты к уплате, тыс. руб.	21667	21667	0
Прочие доходы, тыс. руб.	9819	9819	0
Прочие расходы, тыс. руб.	43722	43722	0
Прибыль (убыток) до налогообложения, тыс. руб.	549693	868239	318546
Текущий налог на прибыль, тыс. руб.	115270	173648	58378
Изменение отложенных налоговых обязательств, тыс. руб.	406	406	0
Чистая прибыль, тыс. руб.	434017	694185	260168

Исходя из данных таблицы 24, внедрение предложенной рекомендации позволит увеличить выручку ООО «Симфония Дома Кофе» на 315651 тыс. руб., данный показатель составил 2419991 тыс. руб. Валовая прибыль так же увеличится на 315651 руб., а коммерческие расходы снизятся на 2895 тыс. руб., что положительно.

После внедрения предложенной рекомендации так же увеличивается и прибыль от продаж и прибыль до налогообложения на 318546 тыс. руб. и составляет 915168 тыс. руб. и 868239 тыс. руб. соответственно. Однако так

же увеличивается и сумма текущего налога на прибыль на 58378 тыс. руб., она составляет тыс. 173648 руб. Однако в совокупности всех показателей данная рекомендация дала прирост чистой прибыли на 260168 тыс. руб. Показатель чистой прибыли составил 694185 тыс. руб., что положительно.

Для оценки предложенной рекомендации на финансовое состояние ООО «Симфония Дома Кофе» необходимо отразить ее влияние на изменение показателей соотношения доходов и расходов организации в таблице 25.

Таблица 25

Влияние предложенной рекомендации на показатели соотношения доходов и расходов в ООО «Симфония Дома Кофе»

Показатели, ед. измерения	2016 г.	После внедрения рекомендации	Абсолютное отклонение, +/-
2	3	4	6
Отношение валовой прибыли к выручке	0,3365	0,4231	0,0866
Отношение прибыли от продаж к выручке	0,2835	0,3782	0,0947
Отношение чистой прибыли к выручке	0,2062	0,2869	0,0807
Отношение себестоимости продаж к выручке	0,6635	0,5769	-0,0866
Отношение коммерческих расходов к выручке	0,0428	0,0361	-0,0067
Отношение управленческих расходов к выручке	0,0102	0,0089	-0,0013

Отношение показателей валовой прибыли, прибыли от продаж, чистой прибыли к выручке увеличивается на 0,0866, 0,0947, 0,0807 и составляет 0,4231, 0,3782 и 0,2869 соответственно, что положительно.

Показатели соотношения расходов, таких как коммерческих и управленческих, уменьшается на 0,0067, 0,0013 и составляет 0,0361 и 0,0089 соответственно.

Соотношение себестоимости продаж к выручке снижается на 0,0866 и составляет 0,5769, что является положительным результатом.

Для оценки влияния предложенной рекомендации на рентабельность организации необходимо отразить ее влияние на показатели рентабельности ООО «Симфония Дома Кофе» в таблице 26.

Таблица 26

Влияние предложенной рекомендации на рентабельность ООО  
«Симфония Дома Кофе»

Показатели, ед. измерения	2016 г.	После внедрения рекомендации	Абсолютное отклонение, +/-
2	3	4	6
Рентабельность продаж, РПмп, %	28,35	37,82	9,47
Рентабельность совокупного капитала, Рск, %	65,03	101,29	36,26
Рентабельность собственного капитала, РСК, %	132,51	211,94	79,43
Рентабельность активов по прибыли до налогообложения, %	62,56	98,82	36,26
Рентабельность активов по чистой прибыли, % (ROA)	49,40	79,01	29,61
Рентабельность оборотных активов по прибыли до налогообложения, %	108,08	170,71	62,63
Рентабельность оборотных активов по чистой прибыли, %	85,33	136,49	51,16
Рентабельность собственного капитала по прибыли до налогообложения, %	167,82	265,08	97,26
Рентабельность чистых активов (RONA), %	174,44	271,69	97,25
Рентабельность инвестиций с позиции инвесторов, % (ROA)	51,86	81,48	29,62
Коэффициент чистой прибыльности	0,21	0,29	0,08

Внедрение предложенной рекомендации повышает уровень рентабельности организации по всем анализируемым показателям, что положительно. Рентабельность продаж увеличивается на 9,47% и составляет 37,82%, что положительно. Рентабельность совокупного и собственного капитала увеличивается на 36,26%, 79,43% и составляет 101,29% и 211,94% соответственно. Рентабельность активов по прибыли до налогообложения увеличивается на 69,26% и составляет 98,82%. Рентабельность активов по чистой прибыли увеличивается на 29,61% и составляет 79,01%. Рентабельность оборотных активов по прибыли до налогообложения также увеличивается на 62,63% и составляет 170,71%. Рентабельность оборотных активов по чистой прибыли увеличивается на 51,16% и составляет 136,49%.

Рентабельность собственного капитала увеличивается на 97,26% и составляет 265,08%. Рентабельность чистых активов увеличивается на 97,25% и составляет 271,69%. Рентабельность инвестиций с позиции инвесторов увеличивается на 29,62% и составляет 81,48%, что положительно.

Дополнительную чистую прибыль, полученную в результате обращения к рекламному агентству, возможно направить на увеличение оборота организации, создание резервного капитала в ООО «Симфония Дома Кофе», увеличение уставного капитала и т.д.

В третьей главе была предложена рекомендации для повышения рентабельности ООО «Симфония Дома Кофе», рассчитан эффект от внедрения предложенной рекомендации.

## Заключение

Цель бакалаврской работы достигнута. Для достижения цели были решены следующие задачи:

- изучены теоретические аспекты, касательно прибыли и рентабельности организации;
- проведен анализ прибыли и рентабельности с использованием различных методик на примере ООО «Симфония Дома Кофе» за 2014-2016 гг.;
- предложить рекомендации по росту рентабельности в ООО «Симфония Дома Кофе».

Теоретическое исследование позволило сделать следующие выводы:

Прибыль является денежным выражением основной части денежных накоплений, создаваемых экономическими субъектами любой формы собственности. Как экономическая категория, она характеризует финансовый результат предпринимательской деятельности предприятий.

Прибыль является показателем, который наиболее полно отражает эффективность производства, объем и качество произведенной продукции, состояние производительности труда, уровень себестоимости. Процесс определения прибыли в системе бухгалтерского учета неразрывно связан с признанием доходов и расходов. Доходы можно определить, как увеличение экономических выгод предприятия за отчетный период в форме увеличения активов или уменьшения обязательств, имеющее своим результатом увеличение собственного капитала (отличное от увеличения за счет вкладов собственников).

Рентабельность представляет собой уровень доходности организации. В отличие от прибыли, рентабельность является более достоверным относительным показателем, так как рассматривая отношение доходов и расходов организации можно сделать вывод об эффективности

использования вложений, когда показатель прибыли в своем выражении не представляет такой возможности.

ООО «Симфония Дома Кофе» - торговая организация, оказывающая услуги по продаже и обслуживанию кофемашин, кофе и сопутствующих товаров. Техничко-экономическая характеристика предприятия говорит об увеличении оборотов организации, что ведет не только к увеличению выручки, но и увеличению расходов. Анализ рентабельности или анализ доходности должно проводить каждой организации, независимо от вида деятельности. В условиях рыночной экономики постоянный мониторинг расходов и доходов, поиск резервов по повышению рентабельности особенно актуален, и принятия эффективных управленческих решений на основе анализа прибыли и рентабельности позволит повысить финансово-хозяйственное состояние предприятия, что приведет его к его главной цели – получение прибыли.

Проведенный в работе анализ показывает, что за исследуемый период наблюдается неоднозначное изменение показателей финансово-хозяйственной деятельности предприятия. В 2015 г. наблюдается снижение практически по всем показателям, однако в 2016 году деятельность ООО «Симфония Дома Кофе» показывает улучшение его финансовой ситуации.

Маржинальный анализ показал увеличение темпов роста запаса финансовой прочности в 2016 году на 61,42%, что положительно. Но не смотря на это, в тоже время увеличивается критический объем продаж, что является негативным фактором для абсолютной суммы прибыли ООО «Симфония Дома Кофе». Факторный анализ критического объема продаж показал, что самое сильное влияние оказали такие факторы, как: изменение коммерческих расходов в составе прибыли от продаж, которые увеличили условный показатель на 265271,32 тыс. руб., а увеличение суммы маржинального дохода по отношению к развернутому показателю прибыли от продаж снизили значение условного показателя на 369760,63 тыс. руб. В



целом, баланс отклонений факторов составил 91352,72 тыс. руб., что отрицательно.

В работе проведен вертикальный и горизонтальный анализ прибыли. Он показал, что темп роста прибыли от продаж опережает темп роста прибыли до налогообложения и чистой прибыли, что отрицательно. В то же время вертикальный анализ отражает увеличение доли прибыли от продаж в прибыли до налогообложения на протяжении всего анализируемого периода. Однако их доля снижается за счет вычета удельного веса процентов к уплате и прочих расходов, что отрицательно.

Данные по анализу операционной прибыли по показателям ЕВІТ и ЕВІТДА показывают отрицательную динамику в 2015 году по отношению к 2014 году, когда наблюдается снижение по всем данным показателям, за исключением амортизационных отчислений. В 2016 году ситуация меняется и наблюдается рост по всем анализируемым показателям, что положительно.

В работе также представлены четыре методики факторного анализа показателей рентабельности, которые определяют уровень влияния факторов на исходный показатель.

Руководству ООО «Симфония Дома Кофе» необходимо обратить внимание на поиск более рациональных путей использования прибыли, снижение прочих расходов, разработать более выгодную политику кредитования клиентов, введение мотивации для торгово-оперативного персонала, повышение рентабельности продаж путем снижения условно-постоянных и переменных расходов на рублю проданной продукции и услуг, а также поиск более выгодных финансовых вложений с целью получения большей прибыли.

Для каждой торговой организации важно привлечь как можно больше клиентов, используя при этом минимальные затраты. Обращение в рекламное агентство позволит не только привлечь больше клиентов за меньшие затраты, но и приумножить сумму прибыли и рентабельности. Применение

предложенной рекомендации позволит увеличить выручку на 315651 тыс. руб., снизить коммерческие расходы на 2895 тыс. руб., что позволит увеличить прибыль до налогообложения на 318546 тыс. руб.. Это в конечном итоге позволит увеличить чистую прибыль на 260168 тыс. руб.. По данным прогноза она должна составить 694185 тыс. руб.

Так же предложенная рекомендация способствует увеличению доходности организации по всем показателям рентабельности. Максимальное увеличение ожидается по рентабельности собственного капитала на 97,26% и чистых активов на 97,25%. Наименьшее увеличение ожидается от рентабельности продаж - на 9,47%. Она должна составить 37,82%.

Дополнительную чистую прибыль, полученную в результате применения предложенной рекомендации, возможно направить на увеличение оборота организации, увеличения суммы резервного капитала в ООО «Симфония Дома Кофе», уставного капитала и повышение в целом финансово-хозяйственного состояния экономического субъекта.

В первой главе рассматриваются все аспекты, касательно прибыли и рентабельности на предприятии, предложена система показателей рентабельности.

Во второй главе приведен экономический анализ использования прибыли на примере ООО «Симфония Дома Кофе» за 2014-2016гг. Представлена краткая экономическая характеристика экономического субъекта, проведен анализ прибыли и рентабельности предприятия.

В третьей главе предложены рекомендации по повышению рентабельности организации, влияние на предприятия представленных рекомендаций.

## Список использованных источников

1. Гражданский кодекс Российской Федерации (ГК РФ) (Часть 1) от 30.11.1994 №51-ФЗ (ред. от 28.03.2017)
2. Налоговый кодекс Российской Федерации (Часть 1) от 31.07.1998г. №146-ФЗ (ред. 28.12.2016 г.)
3. Налоговый кодекс Российской Федерации (Часть 2) от 05.08.2000г. №117-ФЗ (ред. 04.05.2017 г.)
4. Трудовой кодекс Российской Федерации от 30.12.2001 N 197-ФЗ (ред. от 01.01.2017)
5. Федеральный закон "О рекламе" от 13.03.2006 N 38-ФЗ (ред. от 28.03.2017)
6. Федеральный Закон от 6.12.2011 № 402-ФЗ "О бухгалтерском учете": (ред. 23.05.2016)
7. Приказ Минфина РФ от 02.07.2010г. №66н "О формах бухгалтерской отчетности организаций": (ред. 06.04.2015)
8. Приказ Минфина РФ от 29.07.1998 г. №34н "Об утверждении Положения по ведению бухгалтерского учета и бухгалтерской отчетности в Российской Федерации": (ред.29.03.2017)
9. Приказ Минфина РФ от 06.10.2008 г. №106н "Об утверждении Положения по ведению бухгалтерского учета «Учетная политика организации» " (ПБУ 1/2008): (ред.06.04.2015)
10. Приказ Минфина РФ от 06.07.1999 г. №43н "Об утверждении Положения по ведению бухгалтерского учета «Бухгалтерская отчетность организации» " (ПБУ 4/99): (ред.08.11.2010)
11. Приказ Минфина России от 06.05.1999 N 32н "Об утверждении Положения по ведению бухгалтерского учета «Доходы организации» " (ПБУ 9/99): (ред. от 06.04.2015)

12. Приказ Минфина России от 06.05.1999 N 33н "Об утверждении Положения по ведению бухгалтерского учета «Расходы организации»" (ПБУ 10/99): (ред. от 06.04.2015)
13. Приказ Минфина России от 10.12.2002 N 126н "Об утверждении Положения по ведению бухгалтерского учета «Учет финансовых вложений»" (ПБУ 19/02): (ред. от 06.04.2015)
14. Агеева О.А.. Бухгалтерский учет и анализ. Учебник для академического бакалавриата [Текст]. / О.А. Агеева, Л.С. Шахматова – М.: Юрайт, 2016 – 509 с.
15. Арабян, К.К. Организация и проведение аудиторской проверки.: Учебное пособие для студентов вузов, обучающихся по специальностям "Бухгалтерский учет, анализ и аудит", "Финансы и кредит" [Текст]. / К.К. Арабян. - М.: ЮНИТИ-ДАНА, 2013. - 551 с.
16. Бобошко, В.И. Лабораторный практикум по бухгалтерскому учету: Учебно-практическое пособие для студентов вузов, обучающихся по специальности "Бухгалтерский учет, анализ и аудит" [Текст]. / В.И. Бобошко. - М.: ЮНИТИ-ДАНА, 2013. - 143 с.
17. Богаченко В.М. Бухгалтерский учет: практикум [Текст]. / В.М. Богаченко, Н.А. Кириллова, М.: Феникс, 2015 – 398 с.
18. Бороненкова, С.А. Бухгалтерский учет и экономический анализ в страховых организациях: Учебник [Текст]. / С.А. Бороненкова, Т.И. Буянова. - М.: ИНФРА-М, 2013. - 478 с.
19. Бычкова А.Н. Экономические механизмы сферы воспроизводства основного капитала в промышленности России [Текст] // Вестник НГУ. Сер. Соц.-экон. науки. - 2012. - Т.11, вып.1. - С.5-15.
20. Васильчук, О.И. Бухгалтерский учет и анализ: Учебное пособие [Текст]. / О.И. Васильчук, Д.Л. Савенков; Под ред. Л.И. Ерохина. - М.: Форум, НИЦ ИНФРА-М, 2013. - 496 с.

21. Вахрушина, М.А. Управленческий анализ: Учебное пособие для студентов, обучающихся по спец. "Бухгалтерский учет, анализ и аудит" [Текст]. / М.А. Вахрушина. - М.: Омега-Л, 2011. - 399 с.
22. Гогина Г.Н. Комплексный анализ хозяйственной деятельности: конспект лекций [Текст] / Г.Н. Гогина. - Самара: Самарская гуманитарная академия, 2013. – 266 с.
23. Грэхэм Бетс, Барри Брайндли, С. Уильямс и др. Бизнес. Толковый словарь. [Текст] / Грэхэм Бетс - М.: "ИНФРА-М", Издательство "Весь Мир". Общая редакция: д.э.н. Осадчая И.М.. 2014-555с.
24. Дело М.. Лопатников Л. И.. Экономико-математический словарь: Словарь современной экономической науки. [Текст] / М. Дело. - М. : Финансы 2013 – 423с.
25. Дмитриева, И.М. Бухгалтерский учет и анализ. учебник для академического бакалавриата [Текст]. / И.М. Дмитриева, И.В. Захаров, О.Н. Калачева. - Люберцы: Юрайт, 2016. - 358 с.
26. Зотова Н.Н. Бухгалтерский учет и анализ [Текст]. / Н.Н. Зотова, О.Т. Зырянова - М.: Курган, 2014 – 225 с.
27. Исаев, Г.Н. Информационные системы в экономике: Учебник для студентов вузов, обучающихся по специальностям "Финансы и кредит", "Бухгалтерский учет, анализ и аудит" [Текст]. / Г.Н. Исаев. - М.: Омега-Л, 2013. - 462 с.
28. Кеворкова, Ж.А. Бухгалтерский учет, анализ и аудит внешнеэкономической деятельности: Учебник [Текст]. / Ю.А. Бабаев, М.В. Друцкая, Ж.А. Кеворкова, Е.Е. Листопад; Под ред. Ю.А. Бабаева. - М.: Вузовский учебник, НИЦ ИНФРА-М, 2012. - 395 с.
29. Кейнс Д.М. Общая теория занятости, процента и денег [Текст] ]. / Д.М. Кейнс - М.: Гелиос АРВ, 2011. – 352 с.

30. Керимов, В.Э. Бухгалтерский учет в условиях антикризисного управления: Учебное пособие для магистров [Текст]. / В.Э. Керимов. - М.: Дашков и К, 2016. - 324 с.
31. Кирьянова З.В. Анализ финансовой отчетности [Текст] / З.В. Кирьянова. – М.: Юрайт, 2012. – 281 с.
32. Кожарский В. В. Бухгалтерский учет на организациях и в организациях [Текст] : учебное пособие / В.В. Кожарский. - Мн. : Экаунт, 2012. – 124 с.
33. Кураков Л.П. Экономика [Текст] / Л.П. Кураков. – М.: ЮниВестМедиа, 2012. – 341 с.
34. Лев М.Ю. Ценообразование: Учебник для студентов вузов, обучающихся по специальностям "Финансы и кредит", "Бухгалтерский учет, анализ и аудит", "Мировая экономика", "Налоги и налогообложение" [Текст]. / М.Ю. Лев.. - М.: ЮНИТИ-ДАНА, 2012. – 719
35. Лысенко Д.В. Бухгалтерский управленческий учет [Текст]. / Д.В. Лысенко – М.: ИНФРА-М», 2016. – 477 с.
36. Макаревич Л.М. Управление предпринимательскими рисками [Текст] / Л.М. Макаревич. – ДиС, 2012. – 318 с.
37. Мельник, М.В. Экономический анализ в аудите: Учебное пособие для студентов вузов, обучающихся по специальностям "Бухгалтерский учет, анализ и аудит", "Финансы и кредит", "Налоги и налогообложение" [Текст]. / М.В. Мельник, В.Г. Когденко. - М.: ЮНИТИ-ДАНА, 2013. - 543 с.
38. Никулина, Н.Н. Финансовый менеджмент страховой организации: Учебное пособие для студентов вузов, обучающихся по специальностям (080105) "Финансы и кредит", (080109) "Бухгалтерский учет, анализ и аудит" [Текст]. / Н.Н. Никулина, С.В. Березина. - М.: ЮНИТИ-ДАНА, 2013. - 431 с.

39. Павлов Л. Н. Финансовый менеджмент. Управление денежным оборотом организации [Текст] : учебник / Л. Н. Павлов. - М. : Финансы и статистика, 2012. - 103 с
40. Парушина, Н.В. Анализ дебиторской и кредиторской задолженности [Текст] : учебное пособие / Н.В. Парушина - М.: ИНФРА-М – 2012-264с.
41. Полковский А.Л. Бухгалтерское дело [Текст]. / А.Л. Полковский – М.: ИТК Дашков и К, 2014 – 287 с.
42. Предеус Н.В. Бухгалтерское дело: учебное пособие [Текст]. / Н.В. Предеус, С.И. Церпенто, Ю.В. Предеус - М.: ИЦ РИОР, НИЦ ИНФРА-М, 2015 – 376 с.
43. Райзберг Б.А. Лозовский Л.Ш., Стародубцева Е.Б.. Словарь современных экономических терминов [Текст] / Б.А. Райзберг. – М.: ИНФРА-М, 2012. – 479 с.
44. Рикардо Д. Начала политической экономии и налогового обложения [Текст] / Д. Рикардо, пер. Клюкин П.Н. – М.: Эксмо, 2016 – 1040 с.
45. Сунгатуллина Л.Б. Бухгалтерский управленческий учет расходов на вознаграждения работников: монография [Текст]. / Л.Б. Сунгатуллина - М.: Магистр, ИНФРА-М, 2015 – 259 с.
46. Чеглакова, С.Г. Бухгалтерский учет и анализ. Учебное пособие [Текст]. / С.Г. Чеглакова. - М.: ДиС, 2015. - 448 с.
47. Чувикова, В.В. Бухгалтерский учет и анализ: Учебник [Текст]. / В.В. Чувикова, Т.Б. Иззука. - М.: Дашков и К, 2015. - 248 с.
48. Шадрина, Г.В. Бухгалтерский учет и анализ. учебник и практикум для прикладного бакалавриата [Текст]. / Г.В. Шадрина, Л.И. Егорова. - Люберцы: Юрайт, 2015. - 429 с.
49. Шеремет А.Д. Методика финансового анализа деятельности коммерческих организаций. Учебное пособие для подготовки бухгалтеров и аудиторов [Текст]. / А.Д. Шеремет – М.: ИНФРА-М», 2012. – 381 с.

50. Carbaudg R.J. International economics [Текст]. / Robert J. Carbaugh - 13th ed. – South Western Cengage Learning, 2011. – 556 p.
51. Gregory N. M. Economics [Текст]. / Mankiw N. Gregory, Taylor M.P. 3th ed. — Cengage Learning, 2014. — 837 p.
52. Damodaran A. Investment Philosophies [Текст]. / A. Damodaran, John Wiley & Sons, Inc. Wiley – 2012, 597 p.
53. STUART A. Mastering Financial Accounting Essentials [Текст]. / STUART A. MCCRARY, John Wiley & Sons, Inc. Wiley – 2010, 159 p.
54. Wood F. Business Accounting Basics [Текст]. / Frank Wood, David Horner, Pearson Education Limited – 2010, 311 p.
55. Информационно-правовой портал Гарант.- [Электронный ресурс].- Электрон. дан. – Режим доступа: <http://www.garant.ru>
56. Маркс К. Капитал. [Электронный ресурс]. Режим доступа: <http://libelli.ru/works/marx2.htm>
57. Правовой сайт Консультант Плюс. - [Электронный ресурс].- Электрон. дан. – Режим доступа: <http://www.consultant.ru>
58. Смит А. Исследования о природе и причинах богатства народов. [Электронный ресурс]. Режим доступа: <http://www.ek-lit.org/smitsod.htm>
59. Федеральная служба государственной статистики. Инвестиции в России в 2013 г. [Электронный ресурс]. Режим доступа: <http://www.gks.ru/>



## Приложения

### Приложение 1

### Бухгалтерский баланс

на 31 декабря 2016г.

Организация Общество с ограниченной ответственностью  
 «Симфония Дома Кофе»  
 Идентификационный номер налогоплательщика  
 Вид экономической деятельности производство  
 Организационно-правовая форма/форма собственности  
 ООО/частная  
 Единица измерения: тыс. руб.  
 Местонахождение (адрес) 445024, РФ, Самарская область, г.Тольятти, ул. Карла Маркса 60.

Коды		
Форма по <u>ОКУД</u>		
Дата (число, месяц, год)	31	12
по ОКПО		
ИНН		
6323113250		
по <u>ОКВЭД</u>		
по <u>ОКОПФ/ОКФС</u>		
по ОКЕИ		
384(385)		

Пояснения	Наименование показателя	Код	На 31 декабря 20 16г.	На 31 декабря 2015г.	На 31 декабря 2014 г.
	<b>АКТИВ</b>				
	<b>I. ВНЕОБОРОТНЫЕ АКТИВЫ</b>				
	Нематериальные активы	1110	-	-	-
	Основные средства	1150	246012	268886	257449
	Доходные вложения в материальные ценности	1160	733	1133	933
	Финансовые вложения	1170	110000	110000	110000
	Отложенные налоговые активы	1180	12605	9137	10871
	Прочие внеоборотные активы	1190	640	574	927
	Итого по разделу I	1100	369990	389730	380180
	<b>II. ОБОРОТНЫЕ АКТИВЫ</b>				
	Запасы	1210	75150	107230	91190
	Налог на добавленную стоимость по приобретенным ценностям	1220	2930	960	1945
	Дебиторская задолженность	1230	429693	509234	469463
	Финансовые вложения (за исключением денежных эквивалентов)	1240	0	75869	37935
	Денежные средства и денежные эквиваленты	1250	27	74	51
	Прочие оборотные активы	1260	812	148	480
	Итого по разделу II	1200	508612	693515	601064
	<b>БАЛАНС</b>	1600	878602	1083245	981226

## Окончание приложения 1

Пояснения	Наименование показателя	Код	На 31 декабря 20 16г.	На 31 декабря 2015г.	На 31 декабря 2014 г.
	<b>ПАССИВ</b>				
	<b>III. КАПИТАЛ И РЕЗЕРВЫ</b>				
	Уставный капитал (складочный капитал, уставный фонд, вклады товарищей) (пасвой фонд)	1310	76893	76893	76893
	Собственные акции, выкупленные у акционеров (целевой капитал)	1320	-	-	
	Переоценка внеоборотных активов	1340	-	-	
	Добавочный капитал (без переоценки) (целевые средства)	1350	-	-	
	Резервный капитал (фонд недвижимого и особо ценного движимого имущества)	1360	3850	3850	3850
	Нераспределенная прибыль (непокрытый убыток) (резервный и иные целевые фонды)	1370	246800	655809	451410
	Итого по разделу III	1300	327543	736552	532153
	<b>IV. ДОЛГОСРОЧНЫЕ ОБЯЗАТЕЛЬСТВА</b>				
	Заемные средства	1410	13433	34558	24103
	Отложенные налоговые обязательства	1420	17574	17980	17797
	Оценочные обязательства	1430	-	-	-
	Прочие обязательства	1450	6	8	9
	Итого по разделу IV	1400	31013	52546	41909
	<b>V. КРАТКОСРОЧНЫЕ ОБЯЗАТЕЛЬСТВА</b>				
	Заемные средства	1510	214941	23263	119127
	Кредиторская задолженность	1520	299349	264867	282147
	Доходы будущих периодов	1530	-	-	-
	Оценочные обязательства	1540	5757	6011	5890
	Прочие обязательства	1550	-	-	-
	Итого по разделу V	1500	520046	294147	407164
	БАЛАНС	1700	878602	1083245	981226

## Отчет о финансовых результатах

за год 2016 г.

Организация Общество с ограниченной ответственностью  
«Симфония Дома Кофе»  
Идентификационный номер налогоплательщика  
Вид экономической деятельности производство  
Организационно-правовая форма/форма собственности:  
ООО / частная

Единица измерения: тыс. руб.

Форма по ОКУД	Коды 0710002		
Дата (число, месяц, год)	31	12	2016
по ОКПО			
ИНН	6323113250		
по ОКВЭД			
по ОКОПФ/ОКФС			
по ОКЕИ	384(385)		

Пояснения	Наименование показателя	Код	За год 2016 г.	За год 2015 г.
	Выручка	2110	2104340	1338428
	Себестоимость продаж	2120	(1396131)	(1003609)
	Валовая прибыль (убыток)	2100	708209	334819
	Коммерческие расходы	2210	(90166)	(47959)
	Управленческие расходы	2220	(21421)	(12132)
	Прибыль (убыток) от продаж	2200	596622	274728
	Доходы от участия в других организациях	2310	4950	1114
	Проценты к получению	2320	3691	9905
	Проценты к уплате	2330	(21667)	(6571)
	Прочие доходы	2340	9819	7480
	Прочие расходы	2350	(43722)	(24904)
	Прибыль (убыток) до налогообложения	2300	549693	261752
	Текущий налог на прибыль	2410	(115270)	(39298)
	в т.ч. постоянные налоговые обязательства (активы)	2421	-	-
	Изменение отложенных налоговых обязательств	2430	(406)	(208)
	Изменение отложенных налоговых активов	2450	-	-
	Прочее	2460	-	-
	Чистая прибыль (убыток)	2400	434017	222246

## Отчет о финансовых результатах

за год 2015 г.

Организация Общество с ограниченной ответственностью  
«Симфония Дома Кофе»  
Идентификационный номер налогоплательщика  
Вид экономической деятельности производство  
Организационно-правовая форма/форма собственности:  
ООО / частная

Единица измерения: тыс. руб.

Форма по ОКУД	Коды 0710002		
Дата (число, месяц, год)	31	12	2015
по ОКПО			
ИНН	6323113250		
по ОКВЭД			
по ОКОПФ/ОКФС			
по ОКЕИ	384(385)		

Пояснения	Наименование показателя	Код	За год 2015 г.	За год 2014 г.
	Выручка	2110	1338428	1721384
	Себестоимость продаж	2120	(1003609)	(1199945)
	Валовая прибыль (убыток)	2100	334819	521439
	Коммерческие расходы	2210	(47959)	(45836)
	Управленческие расходы	2220	(12132)	(15142)
	Прибыль (убыток) от продаж	2200	274728	460461
	Доходы от участия в других организациях	2310	1114	2837
	Проценты к получению	2320	9905	5870
	Проценты к уплате	2330	(6571)	(17159)
	Прочие доходы	2340	7480	5351
	Прочие расходы	2350	(24904)	(3882)
	Прибыль (убыток) до налогообложения	2300	261752	453658
	Текущий налог на прибыль	2410	(39298)	(69823)
	в т.ч. постоянные налоговые обязательства (активы)	2421	-	-
	Изменение отложенных налоговых обязательств	2430	(208)	(305)
	Изменение отложенных налоговых активов	2450	-	-
	Прочее	2460	-	-
	Чистая прибыль (убыток)	2400	222246	383530

Анализ показателей, касательно рентабельности ООО «Симфония  
Дома Кофе» за 2014-2016 гг.

Наименование	Годы			Отклонение, (+/-)		Темп роста, %	
	2014	2015	2016	2015 к 2014 г.	2016 к 2015 г.	2015 к 2014 г.	2016 к 2015 г.
Нераспределенная прибыль (непокрытый убыток), тыс. руб.	451410	655809	246800	204399	-409009	145,28	37,63
Активы, тыс. руб.	981226	1083245	878602	102019	-204643	110,40	81,11
Чистая прибыль, тыс. руб.	383530	222246	434017	-161284	211771	57,95	195,29
Выручка от продаж, тыс. руб.	1721384	1338428	2104340	-382956	765912	77,75	157,22
Прибыль (убыток) от продаж, тыс. руб.	460461	274728	596622	-185733	321894	59,66	217,17
Переменные расходы (себестоимость продаж), тыс. руб.	1199945	1003609	1396131	-196336	392522	83,64	139,11
Условно-постоянные расходы, тыс. руб.	60978	60091	111587	-887	51496	98,55	185,70
Проценты к уплате, тыс. руб.	17159	6571	21667	-10588	15096	38,29	329,74
Прибыль (убыток) до налогообложения, тыс. руб.	453658	261752	549693	-191906	287941	57,70	210,01
Доходы от участия в других организациях, тыс. руб.	2837	1114	4950	-1723	3836	39,27	444,34
Краткосрочные финансовые вложения, тыс. руб.	37935	75869	0	37934	-75869	200,00	0,00
Краткосрочные финансовые вложения, тыс. руб.	37935	75869	0	37934	-75869	200,00	0,00
Долгосрочные финансовые вложения, тыс. руб.	11000	11000	11000	0	0	100,00	100,00
Величина финансовых вложений в виде вкладов в уставные капиталы других организаций, тыс. руб.	147935	185869	110000	37934	-75869	125,64	59,18
Проценты к получению, тыс. руб.	5870	9905	3691	4035	-6214	168,74	37,26
Собственный капитал, тыс. руб.	532153	736552	327543	204399	-409009	138,41	44,47
Инвестиционный капитал, тыс. руб.	574062	789098	358556	215036	-430542	137,46	45,44

## Анализ рентабельности ООО «Симфония Дома Кофе» за 2014-2016 гг.

Наименование	Годы			Отклонение, (+/-)	
	2014	2015	2016	2015 от 2014 г.	2016 от 2015 г.
1. Рентабельность активов по нераспределенной прибыли, РА, %	46,00	60,54	28,09	14,54	-32,45
2. Рентабельность активов (экономическая), ROA, %	39,09	20,52	49,40	-18,57	28,88
3. Рентабельность продаж, РПмп, %	26,75	20,53	28,35	-6,22	7,83
4. Рентабельность совокупного капитала, Рск, %	47,98	24,77	65,03	-23,21	40,26
5. Рентабельность участия в уставном капитале других организаций, Рудр, %	1,92	0,60	4,50	-1,32	3,90
6. Рентабельность финансовых вложений, %	5,89	5,93	7,86	0,04	1,93
7. Рентабельность активов по прибыли до налогообложения, %	46,23	24,16	62,56	-22,07	38,40
8. Рентабельность оборотных активов по прибыли до налогообложения, %	75,48	37,74	108,08	-37,74	70,34
9. Рентабельность оборотных активов по чистой прибыли, %	63,81	32,05	85,33	-31,76	53,28
10. Рентабельность собственного капитала по прибыли до налогообложения (реальный вариант), %	85,25	35,54	167,82	-49,71	132,28
11. Рентабельность собственного капитала по прибыли до налогообложения, %	85,25	35,54	167,82	-49,71	132,28
12. Рентабельность собственного капитала по чистой прибыли (реальный вариант), % (ROE)	72,07	30,17	132,51	-41,90	102,34
13. Рентабельность собственного капитала по чистой прибыли, %	72,07	30,17	132,51	-41,90	102,34
14. Рентабельность чистых активов (RONA), %	88,47	36,43	174,44	-52,04	138,01
15. Рентабельность инвестиций с позиции инвесторов, % (ROA)	40,84	21,12	51,86	-19,72	30,74
16. Коэффициент чистой прибыльности	0,22	0,17	0,21	-0,05	0,04
17. Рентабельность инвестиционного капитала, %	66,81	28,16	121,05	-38,65	92,89

Приложение 6  
Таблица 21

Факторный анализ рентабельности активов в ООО «Симония дома кофе» 2016 гг. по методике Г.Н. Гогиной

Факторы влияния	Формула	Расчет	Значение, %
1	2	3	4
2015 г.	$\Pi_0/B_0 * B_0/OA_0 * OA_0/KO_0 * KO_0/KZ_0 * KZ_0/DZ_0 * DZ_0/CHOA_0 * CHOA_0/CHA_0 * CHA_0/AKT_0$	261752/1338428*1338428/693515*693515/294147*294147/264867*264867/509234*509234/399368*399368/736552*736552/1083245*100	24,16
1	$\Pi_1/B_0 * B_0/OA_0 * OA_0/KO_0 * KO_0/KZ_0 * KZ_0/DZ_0 * DZ_0/CHOA_0 * CHOA_0/CHA_0 * CHA_0/AKT_0$	549693/1338428*1338428/693515*693515/294147*294147/264867*264867/509234*509234/399368*399368/736552*736552/1083245*100	50,75
$\Delta 1$	1-2015	50,75-24,16	26,59
2	$\Pi_1/B_1 * B_0/OA_0 * OA_0/KO_0 * KO_0/KZ_0 * KZ_0/DZ_0 * DZ_0/CHOA_0 * CHOA_0/CHA_0 * CHA_0/AKT_0$	549693/2104340*1338428/693515*693515/294147*294147/264867*264867/509234*509234/399368*399368/736552*736552/1083245*100	32,28
$\Delta 2$	2-1	32,28-50,75	-18,47
3	$\Pi_1/B_1 * B_1/OA_0 * OA_0/KO_0 * KO_0/KZ_0 * KZ_0/DZ_0 * DZ_0/CHOA_0 * CHOA_0/CHA_0 * CHA_0/AKT_0$	549693/2104340*2104340/693515*693515/294147*294147/264867*264867/509234*509234/399368*399368/736552*736552/1083245*100	50,75
$\Delta 3$	3-2	50,75-32,28	18,47
4	$\Pi_1/B_1 * B_1/OA_1 * OA_0/KO_0 * KO_0/KZ_0 * KZ_0/DZ_0 * DZ_0/CHOA_0 * CHOA_0/CHA_0 * CHA_0/AKT_0$	549693/2104340*2104340/508612*693515/294147*294147/264867*264867/509234*509234/399368*399368/736552*736552/1083245*100	69,19
$\Delta 4$	4-3	69,19-50,75	18,44
5	$\Pi_1/B_1 * B_1/OA_1 * OA_1/KO_0 * KO_0/KZ_0 * KZ_0/DZ_0 * DZ_0/CHOA_0 * CHOA_0/CHA_0 * CHA_0/AKT_0$	549693/2104340*2104340/508612*508612/294147*294147/264867*264867/509234*509234/399368*399368/736552*736552/1083245*100	50,75
$\Delta 5$	5-4	50,75-69,19	-18,44
6	$\Pi_1/B_1 * B_1/OA_1 * OA_1/KO_1 * KO_0/KZ_0 * KZ_0/DZ_0 * DZ_0/CHOA_0 * CHOA_0/CHA_0 * CHA_0/AKT_0$	549693/2104340*2104340/508612*508612/20046*294147/264867*264867/509234*509234/399368*399368/736552*736552/1083245*100	28,70
$\Delta 6$	6-1	28,70-50,75	-22,05
7	$\Pi_1/B_1 * B_1/OA_1 * OA_1/KO_1 * KO_1/KZ_0 * KZ_0/DZ_0 * DZ_0/CHOA_0 * CHOA_0/CHA_0 * CHA_0/AKT_0$	549693/2104340*2104340/508612*508612/20046*520046/264867*264867/509234*509234/399368*399368/736552*736552/1083245*100	50,75
$\Delta 7$	7-6	50,75-28,70	22,05
8	$\Pi_1/B_1 * B_1/OA_1 * OA_1/KO_1 * KO_1/KZ_1 * KZ_0/DZ_0 * DZ_0/CHOA_0 * CHOA_0/CHA_0 * CHA_0/AKT_0$	549693/2104340*2104340/508612*508612/20046*520046/299349*264867/509234*509234/399368*399368/736552*736552/1083245*100	44,90
$\Delta 8$	8-7	44,90-50,75	-5,85
9	$\Pi_1/B_1 * B_1/OA_1 * OA_1/KO_1 * KO_1/KZ_1 * KZ_1/DZ_0 * DZ_0/CHOA_0 * CHOA_0/CHA_0 * CHA_0/AKT_0$	549693/2104340*2104340/508612*508612/20046*520046/299349*299349/509234*509234/399368*399368/736552*736552/1083245*100	50,75
$\Delta 9$	9-8	50,75-44,90	5,85

## Окончание приложения 6

Окончание таблицы 21

10	П <sub>1</sub> /В <sub>1</sub> *В <sub>1</sub> /ОА <sub>1</sub> *ОА <sub>1</sub> /КО <sub>1</sub> *КО <sub>1</sub> /КЗ <sub>1</sub> * КЗ <sub>1</sub> /ДЗ <sub>1</sub> *ДЗ <sub>0</sub> /ЧОА <sub>0</sub> *ЧОА <sub>0</sub> /ЧА <sub>0</sub> *ЧА <sub>0</sub> /АКТ <sub>0</sub>	549693/2104340*2104340/508612*508612/5 20046*520046/299349*299349/429693*5092 34/399368*399368/736552*736552/1083245 *100	60,14
Δ10	10-9	60,14-50,75	9,39
11	П <sub>1</sub> /В <sub>1</sub> *В <sub>1</sub> /ОА <sub>1</sub> *ОА <sub>1</sub> /КО <sub>1</sub> *КО <sub>1</sub> /КЗ <sub>1</sub> * КЗ <sub>1</sub> /ДЗ <sub>1</sub> *ДЗ <sub>1</sub> /ЧОА <sub>0</sub> *ЧОА <sub>0</sub> /ЧА <sub>0</sub> *ЧА <sub>0</sub> /АКТ <sub>0</sub>	549693/2104340*2104340/508612*508612/5 20046*520046/299349*299349/429693*4296 93/399368*399368/736552*736552/1083245 *100	50,75
Δ11	11-10	50,75-60,14	-9,39
12	П <sub>1</sub> /В <sub>1</sub> *В <sub>1</sub> /ОА <sub>1</sub> *ОА <sub>1</sub> /КО <sub>1</sub> *КО <sub>1</sub> /КЗ <sub>1</sub> * КЗ <sub>1</sub> /ДЗ <sub>1</sub> *ДЗ <sub>1</sub> /ЧОА <sub>1</sub> *ЧОА <sub>0</sub> /ЧА <sub>0</sub> *ЧА <sub>0</sub> /АКТ <sub>0</sub>	549693/2104340*2104340/508612*508612/5 20046*520046/299349*299349/429693*4296 93/(- 11434)*399368/736552*736552/1083245*10 0	-1772,43
Δ12	12-11	-1772,43-50,75	-1823,18
13	П <sub>1</sub> /В <sub>1</sub> *В <sub>1</sub> /ОА <sub>1</sub> *ОА <sub>1</sub> /КО <sub>1</sub> *КО <sub>1</sub> /КЗ <sub>1</sub> * КЗ <sub>1</sub> /ДЗ <sub>1</sub> *ДЗ <sub>1</sub> /ЧОА <sub>1</sub> *ЧОА <sub>1</sub> /ЧА <sub>0</sub> *ЧА <sub>0</sub> /АКТ <sub>0</sub>	549693/2104340*2104340/508612*508612/5 20046*520046/299349*299349/429693*4296 93/(-11434)*(- 11434)/736552*736552/1083245*100	50,75
Δ13	13-12	50,75-(-1772,43)	1823,18
14	П <sub>1</sub> /В <sub>1</sub> *В <sub>1</sub> /ОА <sub>1</sub> *ОА <sub>1</sub> /КО <sub>1</sub> *КО <sub>1</sub> /КЗ <sub>1</sub> * КЗ <sub>1</sub> /ДЗ <sub>1</sub> *ДЗ <sub>1</sub> /ЧОА <sub>1</sub> *ЧОА <sub>1</sub> /ЧА <sub>1</sub> *ЧА <sub>0</sub> /АКТ <sub>0</sub>	549693/2104340*2104340/508612*508612/5 20046*520046/299349*299349/429693*4296 93/(-11434)*(- 11434)/327543*736552/1083245*100	114,11
Δ14	14-13	114,11-50,75	63,36
15	П <sub>1</sub> /В <sub>1</sub> *В <sub>1</sub> /ОА <sub>1</sub> *ОА <sub>1</sub> /КО <sub>1</sub> *КО <sub>1</sub> /КЗ <sub>1</sub> * КЗ <sub>1</sub> /ДЗ <sub>1</sub> *ДЗ <sub>1</sub> /ЧОА <sub>1</sub> *ЧОА <sub>1</sub> /ЧА <sub>1</sub> *ЧА <sub>1</sub> /АКТ <sub>0</sub>	549693/2104340*2104340/508612*508612/5 20046*520046/299349*299349/429693*4296 93/(-11434)*(- 11434)/327543*327543/1083245*100	50,75
Δ15	15-14	50,75-114,11	-63,36
2016	П <sub>1</sub> /В <sub>1</sub> *В <sub>1</sub> /ОА <sub>1</sub> *ОА <sub>1</sub> /КО <sub>1</sub> *КО <sub>1</sub> /КЗ <sub>1</sub> * КЗ <sub>1</sub> /ДЗ <sub>1</sub> *ДЗ <sub>1</sub> /ЧОА <sub>1</sub> *ЧОА <sub>1</sub> /ЧА <sub>1</sub> *ЧА <sub>1</sub> /АКТ <sub>1</sub>	549693/2104340*2104340/508612*508612/5 20046*520046/299349*299349/429693*4296 93/(-11434)*(- 11434)/327543*327543/878602*100	62,56
Δ16	2016-15	62,56-50,75	11,81
Баланс отклонений	Δ1+Δ 2+Δ3+ Δ4+Δ5+Δ6 +Δ7+Δ8+Δ9+Δ10+Δ11 +Δ12+Δ13+Δ14+Δ15+Δ16	26,59+(-18,47)+18,47+18,44+(-18,44)+ (-22,05)+22,05+(-5,85)+5,85+9,39+(-9,39)+ (-1823,18)+1823,18+63,36+(-63,36)+11,81	38,40
	2016-2015	62,56-24,16	38,40