

МИНИСТЕРСТВО ОБРАЗОВАНИЯ И НАУКИ РОССИЙСКОЙ ФЕДЕРАЦИИ
федеральное государственное бюджетное образовательное учреждение высшего
образования

«Тольяттинский государственный университет»

Гуманитарно-педагогический институт

Кафедра «Педагогика и методики преподавания»

Направление подготовки: 44.03.02 «Психолого-педагогическое образование»

Профиль: Психология и педагогика начального образования

БАКАЛАВРСКАЯ РАБОТА

на тему: «Формирование у младших школьников любви к малой родине
во внеурочной деятельности»

Студентка О.М. Казиева _____
(инициалы, фамилия) (личная подпись)

Руководитель канд.пед.наук, доцент, Г.А. Медяник _____
(ученая степень, звание, инициалы, фамилия) (личная подпись)

Допустить к защите

Заведующий кафедрой

профессор, д-р.пед.наук, Г.В. Ахметжанова _____
(личная подпись)

« _____ » _____ 20__ г.

Тольятти 2017

АННОТАЦИЯ

на бакалаврскую работу

Казиевой Ольги Михайловной

1. Название бакалаврской работы: «Формирование у младших школьников любви к малой родине во внеурочной деятельности»
2. Цель работы: теоретически и практически доказать эффективность комплекса мероприятий, направленных на формирование любви к малой родине у младших школьников во внеурочной деятельности.
3. Задачи бакалаврской работы:
 1. Проанализировать психолого-педагогическую литературу по проблеме формирования любви к малой родине младших школьников;
 2. Провести диагностику по выявлению уровня сформированности любви к малой родине у младших школьников;
 3. Разработать и внедрить комплекс занятий по формированию любви к малой родине у младших школьников;
 4. Проанализировать и обобщить результаты экспериментальной работы.
4. Структура и объем работы: бакалаврская работа состоит из двух глав, в первой главе - два параграфа, во второй главе - три параграфа, заключения, списка литературы, приложения. Общий объем – 42стр. без приложения.
5. Методы проведенного исследования:
 1. Анализ психолого-педагогической и методической литературы;
 2. Педагогический эксперимент (констатирующий, формирующий, контрольные этапы): анкетирование, беседа с учащимися.
6. Количество источников литературы: 56 источников.
7. Количество приложений: 16 приложений.
8. Количество таблиц: 1 таблица.

Содержание

Введение.....	4
Глава 1. Теоретические основы формирования любви к малой Родине у младших школьников	7
1.1. Понятие любви к малой родине в психолого-педагогической литературе	7
1.2. Внеурочная деятельность как средство формирования любви к малой родине.	11
Выводы по первой главе	15
Глава 2. Опытнo-экспериментальная работа по формированию любви к малой родине у младших школьников во внеурочной деятельности	17
2.1. Диагностика сформированности любви к малой родине у младших школьников.....	17
2.2. Разработка и внедрение комплекса занятий	23
2.3. Анализ результатов опытнo-экспериментального исследования	27
Выводы по второй главе	35
Заключение	36
Список литературы.....	38
Приложение.....	43

Введение

Актуальность данного исследования связана с возросшим интересом общественности и государства к воспитанию у подрастающего поколения морально-нравственных качеств и любви к родине.

В Федеральных государственных образовательных стандартах начального общего образования (далее ФГОС НОО) выдвинута идея о том, что система образования призвана обеспечить: преемственность поколений в их историческом развитии национальной культуры; воспитание бережного отношения к историческому и культурному наследию России; воспитание патриотизма и гражданственности, личности, обладающей высокой нравственностью, проявляющей национальную и религиозную терпимость, уважительное отношение к многонациональной культуре России. Любовь к малой родине является важным элементом преобразований, к которым устремлена современная система образования в рамках ФГОС НОО.

Любовь к малой родине формируется на протяжении всей жизни под влиянием социокультурной среды. На этапе младшего школьного возраста, любовь к малой родине формируется посредством накопления социального опыта жизни в условиях малой родины, усвоения принятых норм поведения, взаимоотношений, приобщения к миру родной культуры. Работу по воспитанию любви к малой родине не всегда удастся проводить непосредственно во время учебных занятий. Большими возможностями для воспитательной работы в настоящее время располагает внеурочная деятельность.

Изучением формирования любви к малой родине занимались такие исследователи, как К. Д. Ушинский, Л. Н. Толстой, Я. А. Коменский, Г. Н. Волков, Б. Т. Лихачев, А. В. Мудрик и другие. Однако, недостаточно представлена методика формирования любви к малой родине и, в частности, для учащихся Самарской области и города Тольятти.

Противоречие между требованиями государства и общества и недостаточной методической оснащённостью современной начальной школы в данном аспекте, позволило сформулировать проблему исследования: каковы пути формирования любви к малой родине у младших школьников во внеурочной деятельности?

Объект: воспитательный процесс, направленный на формирование любви к малой родине у младших школьников.

Предмет: формирование любви к малой родине младших школьников во внеурочное время.

Цель: теоретически и практически доказать эффективность комплекса мероприятий, направленных на формирование любви к малой родине у младших школьников во внеурочной деятельности.

Гипотеза: мы предполагаем, что формирование любви к малой родине у младших школьников, будет проводиться более эффективно, если разработать и внедрить комплекс внеурочных краеведческих занятий.

Задачи:

1. Проанализировать психолого-педагогическую литературу по проблеме формирования любви к малой родине младших школьников;
2. Провести диагностику по выявлению уровня сформированности любви к малой родине у младших школьников;
3. Разработать и внедрить комплекс занятий по формированию любви к малой родине у младших школьников;
4. Проанализировать и обобщить результаты экспериментальной работы.

Методы:

1. Анализ психолого-педагогической и методической литературы;
2. Педагогический эксперимент (констатирующий, формирующий, контрольные этапы): анкетирование, беседа с учащимися.

Практическая значимость данной ВКР заключается в том, что был разработан комплекс внеурочных занятий по повышению уровня любви к малой родине у младших школьников, который может быть использован.

База исследования: МБУ «Школа № 80»

Глава 1. Теоретические основы формирования любви к малой Родине у младших школьников

1.1. Понятие любви к малой родине в психолого-педагогической литературе

В современной науке нет единого подхода к определению понятия «Любовь к малой родине». Одними учёными, такими как Ю.К. Ефремов [28], любовь к малой родине определяется как высоконравственное чувство, П.В. Иванов [30] отождествляет любовь к малой родине с принципами, обеспечивающими готовность служить своей родине. В психолого-педагогической литературе отмечается так же общепедагогический подход к определению понятия «малая родина», С позиции данного подхода В.А. Ивановский [32] отмечает в своих монографиях, что чувство любви к малой Родине воплощено в служении ее интересам, тем самым занимая важное место в системе движущих факторов развития общества. Чувства любви к малой родине по мнению ученых вызывает чувства гражданской ответственности за судьбу родины, глубокое убеждение необходимости интересы каждого подчинять интересам общих.

Более широко рассмотрено понятие любви к малой родине в исследованиях В.Н. Калущков [33]. Автор утверждает, что подлинные чувства – это глубокая преданность народу, сочетающаяся с чувством уважения к народу другому.

Такое многообразие определений одного понятия обусловлено сложностью рассматриваемого явления. Исходя из этого, стоит рассматривать понятия любви к малой родине с точки зрения ее сущностных характеристик. Прежде всего любовь к малой родине представляет собой нравственное чувство, иными словами представляет собой эмоциональное переживание человека его отношения к окружающей действительности, поступкам, действиям, нормам и

ответственности . В тоже время, любовь к малой родине отождествляются активной гражданской позиции – стремления действовать во благо родине, чувство гордости за ее историю.

Таким образом, любовь к малой родине, согласно современным психолого-педагогическим исследованиям Д.С. Лихачёва [44] включает в себя; чувство привязанности к собственной семье и месту, где человек родился и вырос; уважительное отношение к жителям своего города, представителям своей культуры, языка и народности; желание заботиться о других людях и об интересах родины; осознанием долга пред ближайшим окружением; проявление гражданской верности и гордости; гуманизм, милосердие и общечеловеческие ценности.

Любовь к малой родине, является объектом ценностного отношения, имеет социальный характер, является социально обусловленной. Формирование любви к малой родине является частью общего воспитательного процесса как систематической и целенаправленной деятельности органов государственной власти и общественных организаций.

Процесс формирования любви к малой родине как один из видов многоплановой, масштабной и постоянно осуществляемой деятельности, включает в себя следующие структурные компоненты: социальной, целевой, функциональный, организационный. Все эти структурные компоненты обладают высоким уровнем комплектности.

Формирование любви к малой родине является неотъемлемой частью всей жизнедеятельности российского общества, его социальных и государственных институтов, охватывая такие сферы жизни, как: социально-экономическая, политическая, правовая и т.д.

Любовь к малой родине предполагает наличие у граждан общественно значимых ориентаций, гармонизации личных и общественных интересов. Любовь к малой родине тем самым понимается как одна из наиболее значимых

и непреходящих нравственных ценностей, характеризуя высший уровень духовно-нравственного развития личности. Любовь к малой родине в свою очередь имеет активное мотивационно-деятельностное проявление.

Процесс формирования любви к малой родине проходит несколько своеобразных этапов, от любви к своему дому, улице, классу, школе до общегосударственного, до осознанной любви и преданности всей многонациональной стране. Сложившаяся социально-экономическая ситуация в настоящее время не способствует формированию чувства любви к малой родине. Многие покидают родные города по экономическим причинам. Таким образом, исторически сложилось и замечено, что кризис экономический приводит к кризису морали.

Еще одним фактором, затрудняющим формирование любви к малой родине, является то, что механизмы патриотического воспитания, существовавшие в эпоху социализма были разрушены. Многие историки, политологи, такие как Н.Н. Баранский [5] утверждают, что рыночные отношения и демократия антипатриотичны по своей сути. Всё меньше становится примеров патриотизма и героизма, так как современное общество в сложившихся условиях более прагматично и заинтересованно в рентабельности своих действий. Пример является одним из наиболее эффективных методов воспитания в целом, отсутствие примеров патриотизма и героизма в современности тем самым тормозит процессы формирования любви к малой родине.

Вышеперечисленным трудностям способствует несовершенство законодательной базы патриотического воспитания; недостаточное оснащение материально-технической базы образовательных учреждений; отсутствие поддержки СМИ в виде пропаганды; недостаточное программно-методическое оснащение образовательных учреждений. В сложившихся условиях, достижения цели формирования любви к малой родине, как социальной

активности, гражданской ответственности, духовности и становления личности, осуществляется посредством реализации ряда задач: утверждения социально значимых ценностей, взглядов и убеждений; воспитание в духе уважения к конституции, законам, нормам общественной и коллективной жизни; привития к государственным и административным символам страны, региона, города; формирования расовой, религиозной и национальной терпимости и тд. Реализация данных задач формирования любви к малой родине, осуществляется через более частные, с учетом специфики субъектов и объектов воспитания, условий, территориальной, национальной, экономической, социальной и политической составляющей.

Проблема формирования любви к малой родине у младших школьников во внеурочной деятельности рассмотрена в рамках данного исследования более подробно в следующем параграфе.

1.2. Внеурочная деятельность как средство формирования любви к малой родине.

Младший школьный возраст педагогами и психологами считается наиболее сензитивным для формирования любви к малой родине. Под младшим школьным возрастом понимается период жизни ребенка от 6 до 10 лет и знаменуется он с процессом адаптации и социализации в качестве учащегося в школы. Это время формирования произвольного поведения. Младший школьный возраст тем самым открывает широкие возможности для системного и последовательного формирования любви к малой родине, так как основы, заложенные в характер и мировоззрение ребенка в этом возрасте, имеют прочную и устойчивую основу. Формирование любви к малой родине включает в себя зарождение, формирование и развитие первоначальных понятий и представлений о малой родине. Пробуждается интерес к прошлому и настоящему малой родины, стремление подражать её героям и выдающимся личностям. При этом, психолог и педагог Н.В. Бордовская [11] отмечает, что ребенку в данном возрасте сложно определить без помощи взрослого, в каких случаях героизм и деятельность придерживалась высокой цели и ценностей, а где является авантюрой, лишь попыткой демонстрации личностных и физических качеств.

Любовь к малой родине формируется на ярких, эмоционально-окрашенных примерах славы чаще всего боевой и воинской народа. Однако стоит учитывать возрастные особенности детей. Не все исторические факты доступны для понимания детьми младшего школьного возраста в первую очередь целесообразно использовать ближайший круг: семейную историю и впечатления от его окружающего в настоящее время.

Эффективными приемами формирования любви к малой родине являются беседы, рассказы, воспоминания родителей, знакомство с семейными архивами, реликвиями, посещениями местных музеев, памятников, чтение стихотворений

и произведений местных авторов. В воспитании любви к малой родине эффективны так же праздники, памятные даты в семье, школе и по месту жительства, посильное в них участие.

Воспитание нравственно-волевых качеств, как составляющей любви к малой родине, заключается в развитии умений и навыков поступать целеустремленно, самостоятельно, проявлять выдержку и дисциплинированность, инициативу. Этой задаче способствует выполнение общественно-полезных поручений, коллективных дел и участия в общешкольных, классных и городских мероприятиях, соревнованиях, экскурсиях, для успешного формирования любви к малой родине необходимо обогащать собственный опыт практической деятельности, связанной с проявлениями патриотизма и гражданственности. Особое значение в воспитании уделяет семье и именно поэтому к участию в формировании любви к малой родине важно привлекать и родителей. с этой целью проводятся совместные праздники и мероприятия, всеобучи и консультирование для родителей. Главный принцип формирования любви к малой родине – единственно воспитательных воздействий.

Внеурочная деятельность в настоящее время является одной из инноваций Федерального государственного образовательного стандарта начального общего образования, став обязательным элементом школьного образования. Основными целями внеурочной деятельности согласно ФГОС НОО являются создание условий для достижения необходимости социального опыта и формирования принятой в обществе системы нравственных ценностей; создание воспитывающей среды, обеспечивающей активизацию социальных, интеллектуальных интересов учащихся в свободное от учебы время; развитие творческой здоровой личности, подготовленной к значимой социальной деятельности и способной к добровольческой и полезной инициативе. Основными формами внеурочной деятельности, способствующие

формированию любви к малой родине являются прогулки, тематические беседы, встречи, экскурсии и внеклассные мероприятия. Из методов, с учетом возрастных особенностей, применительно игры и игровые приемы, творческая деятельность. Специфическими средствами формирования любви к малой родине являются средства краеведения: наблюдения, путешествие и творческие задания: рисунки, сочинения, рассказы, доклады и отчеты. Эффективными является так же метод проектов, вовлекающий детей в активную исследовательскую деятельность и несущий практический характер.

Организация и проведение внеурочного занятия строится по следующему плану: подготовительный этап, включающий в себя выбор темы и формы, составление сценария, проведение репетиции, подбора художественного и музыкального оформления; основная часть (проведение занятия). Основная часть может варьироваться в зависимости от выбранной формы занятия, однако должна базироваться на единстве двух обязательных компонентов: образ (музыка, иллюстрация, оформление), слово (беседа, художественное прочтение и т.п.).

Методисты Н.Н. Баранский [5] выделяют так же требования к проведению внеурочного занятия: творческий потенциал, добровольное участие, пропорциональность частей мероприятия, единство формы и содержания, а так же учет возрастных особенностей учащихся.

Наиболее эффективной формой внеурочной деятельности для формирования любви к малой родине является экскурсия. Экскурсия – это форма работы, предполагающая наблюдение, непосредственное изучение различных объектов, явлений и процессов в естественных или искусственных условиях. Методика проведения экскурсии предполагает так же наличие нескольких этапов. Первый этап – подготовительный, подразумевает подбор материала, изучение маршрута, приглашение к участию. На основном втором этапе происходит проведение экскурсии: следование к месту проведения,

организационный момент, непосредственная экскурсия. И третий этап – заключительный. В начальной школе можно провести экскурсии на тему «Улица моя», «Никто не забыт, ни что не забыто» и тп.

В соответствии с возрастными особенностями учащихся материал подается эмоционально стоит учитывать так же быструю утомляемость детей в данной возрастной группы. Важный материал следует сконцентрировать во введении и в начале экскурсии. Целесообразно использовать уже имеющиеся знания детей, полученные ранее на уроках и во внеурочной деятельности. Большая часть экскурсии проводится в форме диалога. При подаче материала так же рекомендуется использовать наглядность и элементы игр. В ходе пешеходных экскурсий устраивать «привалы» и «перекусы». При экскурсиях к местам воинской славы и памятникам проводить минуты молчания, возложение цветов. Важным этапом является проведение итогов. Дети делятся впечатлениями посредством рисунков, сочинений, отчетов, проектов.

В качестве еще одного метода дидактики выделяют прогулку. Прогулка предполагает выход в социальную и природную среду, непосредственное естественное наблюдение ее объектов. Прогулки формируют бережное отношение к природе, архитектурным ценностям, развивают интерес к ценностям города.

Итак, согласно теоретическому исследованию, внеурочная деятельность может способствовать формированию и развитию любви к малой родине у младших школьников.

Выводы по первой главе

Проблема формирования чувства любви к малой родине достаточно актуальна для современного общества, что подчеркивается повышенным интересом к данной проблеме со стороны государства. Данный факт находит отражение в ФГОС НОО. Однако, как показывает теоретический анализ психолого-педагогической и методической литературы по данной теме, недостаточно представлены пути, средства и формы формирования любви к малой родине у младших школьников. Для воспитания любви к малой родине важно прежде всего понимание сущностных характеристик данного понятия в системе психолого-педагогических категорий. Анализ актуальных исследований по данной теме показал, что единого подхода к определению понятия нет, полученные в результате теоретического исследования данные, позволяют сделать вывод о том, что чувство любви к малой родине содержит в себе три основополагающих компонента: эмоциональный, когнитивный и поведенческий; определяется как духовно-нравственная ценность личности, регулирующая поведение в интересах общества, государства, эмоционально окрашена. Любовь к малой родине отождествляется с чувством гордости, уважения и сопричастности. Данное понятие имеет политическую, социальную и экономическую обусловленность.

В свете ФГОС НОО широкими возможностями для формирования у младших школьников любви к малой родине обладает внеурочная деятельность. Основными формами работы по формированию любви к малой родине во внеурочной деятельности современными методистами названы внеурочные мероприятия, праздники и экскурсии патриотической направленности, вовлечение семьи в воспитание любви к малой родине, в силу возрастных особенностей младших школьников - игровые методы и приемы, а также прогулки, предполагающие естественное наблюдение объектов исторического

культурного и природного характера, а также стимулирующие поведение в социальной среде.

Программа и методика формирования любви к малой родине у младших школьников во внеурочной деятельности представлена в следующей главе данного исследования.

Глава 2. Опытнo-экспериментальная работа по формированию любви к малой родине у младших школьников во внеурочной деятельности

2.1. Диагностика сформированности любви к малой родине у младших школьников

С целью обоснования использования во внеурочной деятельности занятий по краеведению для формирования чувства любви к малой родине, на базе МБУ «Школа № 80» проводилась опытнo-экспериментальная работа, включающаяся в себя диагностику уровня сформированности любви к малой родине. На первом, констатирующем этапе эксперимента, были выбраны две группы учащихся, одинаковые по возрасту и количеству учащихся: контрольная (3 А) и экспериментальная (3 Б).

Опираясь на результаты теоретического исследования в рамках данной проблемы, были выделены основные критерии сформированности у младших школьников любви к малой родине: когнитивный, эмоционально-мотивационный и поведенческий.

По каждому из критериев был подобран диагностический инструментарий и определены трёхуровневые показатели: высокий, средний и низкий уровень по каждому из критериев (Таблица 1).

Таблица 1 - Содержание методики диагностирования уровня сформированности любви к малой родине

Критерий	Показатели			Методика
	Высокий уровень	Средний уровень	Низкий уровень	
Когнитивный	Объёмные знания об истории малой родины, проявляет интерес к краеведению	Имеет представление об основных достопримечательностях малой родины, получает информацию.	Представления об истории малой родины поверхностные, не проявляет интерес.	Анкета
Поведенческий	Охотно выполняет общественные поручения.	Выполняет общественные поручения и свои	Неохотно выполняет общественные	Методика А. Я.Ветехиной, 3.

	Осознанно выполняет свои обязанности, проявляет убежденную готовность и способность защищать родину, проявляет чувство долга и ответственности перед родителями. Показывает пример бережного отношения к природе и общенародному достоянию. Хорошо учится, охотно помогает товарищам.	обязанности. Проявляет готовность защищать родину, проявляет чувство долга и ответственности перед родителями, в целом бережно относится к природе и общенародному достоянию, только в отдельных случаях допускает небрежность.	поручения, только при условии контроля со стороны учителей и товарищей, иногда проявляет неуважительное отношение к взрослым.	С.Дмитренко
Эмоциональный	Считает значимыми и присущими себе такие качества как патриотизм, ответственность, справедливость, гражданственность, семья.	Значимыми являются семья, ответственность, чувство долга.	Не имеет представления и не считает значимыми такие чувства как патриотизм и гражданственность, чувство долга.	Тест «Ты гражданином быть обязан» И.А. Пашкович

Первым направлением диагностики было выявление сформированности когнитивного критерия любви к малой родине. С этой целью было проведено анкетирование на выявление знаний детей о малой родине (Приложение 1).

В контрольной группе учащихся (Приложение 2) по данной методике показатели следующие: высокий уровень сформированности когнитивного компонента выявлен у 4 (17%) учащихся, средний уровень у 8 (34%) и низкий уровень у 11 (49%) учащихся (Приложение 2). В экспериментальной группе у 3 учащихся высокий уровень (13%); средний уровень диагностирован у 7 учащихся (30%) и у 13 (57%) учащихся был выявлен низкий уровень

сформированности когнитивного компонента любви к малой родине (Приложение 4).

Если сравнить полученные результаты, то можно увидеть, что на констатирующем этапе эксперимента у большинства учащихся и в контрольной и в экспериментальной группе уровень сформированности когнитивного компонента любви к малой родине – низкий (рис.1).

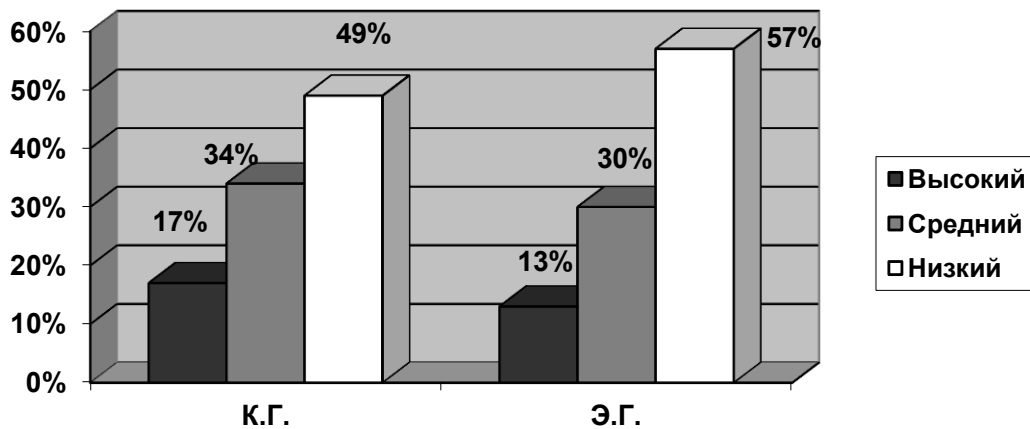


Рис.1. Уровень сформированности когнитивного компонента любви к малой родине на констатирующем этапе эксперимента

Вторым направлением диагностики было определение уровня сформированности поведенческого критерия любви к малой родине посредством использования методики А. Я.Ветохиной, З. С.Дмитренко (Приложение 2).

Показатели в контрольной группе учащихся: у 6 (26%) учащихся был выявлен высокий уровень сформированности эмоционального компонента любви к малой родине, у 11 (48%) учащихся средний и у 6 учащихся (26%) – низкий уровень (Приложение 5).

В экспериментальной группе у 5 (22%) учащихся высокий уровень, у 9 (39%) учащихся - средний и у 9 (39%) учащихся – низкий уровень (Приложение б).

Сопоставив полученные данные в обеих группах, можно наблюдать, что результаты диагностики разнятся не значительно (Рис.2).

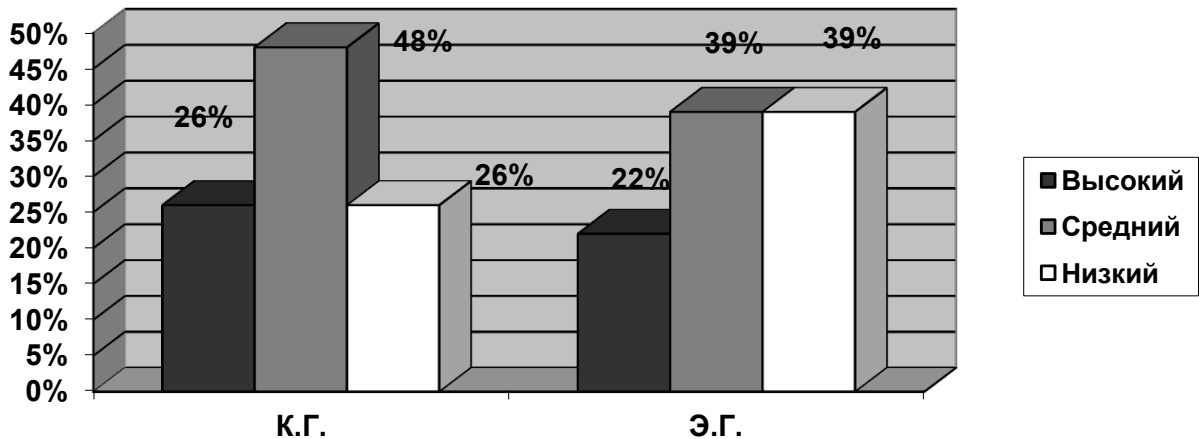


Рис. 2. Уровень сформированности поведенческого компонента любви к малой родине на констатирующем этапе эксперимента

Третьим направлением диагностической работы было определение уровня сформированности эмоционального критерия любви к малой родине. С этой целью был использован тест «Ты гражданином быть обязан» И.А. Пашкович (Приложение 3).

По результатам проведённой методики у 5 учащихся (22%) контрольной группы (Приложение 7) высокий уровень, у 10 (44%) – средний и у 8 (34%) – низкий. В экспериментальной группе (Приложение 8) высокий уровень диагностирован у 4 (17%) учащихся, 9 (39%) – средний и у 10 (44%) учащихся – низкий.

В сравнении результаты контрольной и экспериментальной группы отличаются незначительно, у большинства учащихся низкий уровень сформированности эмоционального компонента любви к малой родине (Рис.3).

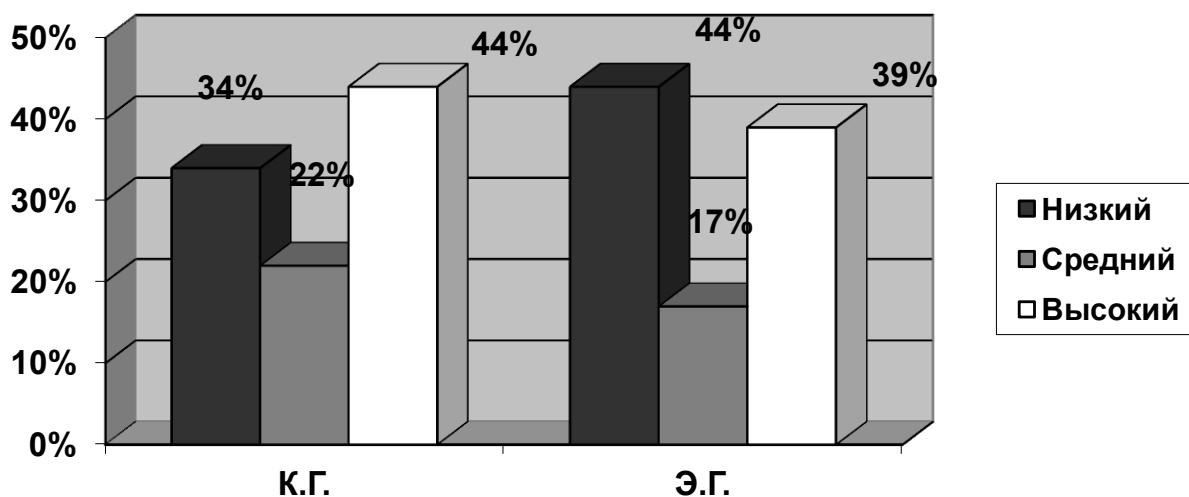


Рис. 3. Сформированность эмоционального компонента любви к малой родине учащихся на констатирующем этапе эксперимента

Обобщая результаты исследования на констатирующем этапе эксперимента, любовь к малой родине сформирована в контрольной группе учащихся на высоком уровне в среднем у 5 (22%), на среднем у 9 (39%) учащихся и на низком уровне у 9 (39%). В экспериментальной группе высокий уровень в среднем у 4 (17%) учащихся, средний уровень у 8 (35%) и низкий у 11 (48%) учащихся (Рис.4.).

Высокий уровень сформированности любви к малой родине говорит о том, что у ребёнка имеются достаточно глубокие знания по краеведению, значимыми для себя он считает такие качества как справедливость, чувство долга, патриотизм и гражданственность, ответственно выполняет поручения, уважает свою семью и любит свою малую родину.

Дети, находящиеся на среднем уровне имеют представление об истории и достопримечательностях родного края, не понимают и не осознают у себя чувств гражданственности и долга, но любят свою малую родину.

Низкий уровень говорит об отсутствии или же поверхностных представлениях об истории развития Тольятти и Самарской области, непонимание таких понятий как патриотизм, чувство ответственности, отношение к малой родине нейтральное.

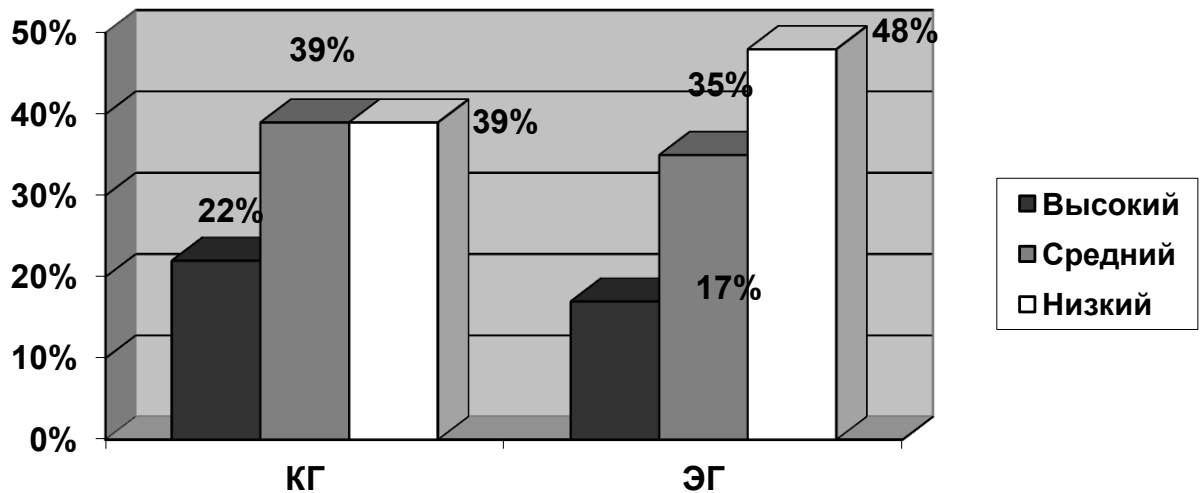


Рис. 4. Результаты сформированности любви к малой родине на констатирующем этапе эксперимента

Таким образом, у большинства учащихся любовь к малой родине не сформирована, о чём свидетельствует низкий уровень сформированности отдельных её компонентов и поведенческие особенности детей.

В то же время, в обеих группах результаты приблизительно одинаковые, что позволяет в рамках данного исследования опираться на полученные данные при повторном проведении диагностики с целью контроля. В следующем параграфе описывается экспериментальная работа по формированию у учащихся любви к малой родине, посредством краеведческих занятий во внеурочной деятельности.

2.2. Разработка и внедрение комплекса занятий

Для апробирования выбранной в исследовании методики формирования любви к малой родине в экспериментальном классе в процессе внеурочной деятельности проводились занятия по краеведению и экскурсии. Формирующий эксперимент проходил в три этапа: подготовительный, основной и заключительный. Работа велась по трём направлениям, соответствующим трём отобранным критериям патриотизма и гражданственности.

Психолого-педагогические условия формирования любви к малой родине:

- мотивация учащихся для проявления ими активности;
- соблюдение дидактических принципов и правил организации внеурочного процесса для повышения его эффективности в области формирования патриотических чувств.

Реализация условий осуществлялась через нижеуказанные принципы:

- принцип сознательности (через осмысление учащимися значимости собственной деятельности);
- принцип активности (включение детей в активную деятельность на внеклассном занятии);
- принцип доступности и посильности (учет возрастных и индивидуальных особенностей).

Главная цель цикла занятий, это поселить в душе ребенка любовь к родному краю, к истории и культуре страны, созданной трудами родных и близких людей, тех, кого зовут соотечественниками. Наследование нравственных и эстетических ценностей родной культуры в младшем школьном возрасте – это и есть самый естественный, а потому и верный способ патриотического воспитания, воспитания чувства любви к Отечеству.

На первом, подготовительном этапе формирующего эксперимента, группе в ходе бесед и дискуссий были даны определения таких понятий, как малая

родина, патриотизм и гражданственность; проводились инструктажи по технике безопасности и правилам поведения во время экскурсий по городу, в музей.

На основном этапе формирующего эксперимента первым направлением работы было формирование у учащихся когнитивного компонента патриотизма и гражданственности. Для достижения данной цели использовались информационные методы: ИКТ, беседы, дискуссии, а так же экскурсии. На занятиях основного этапа велась работа по углублению знаний учащихся о истории родного края.

В процессе работы по первому направлению решались задачи:

1. Закрепить знания детей о родном крае, государственной символике;
2. Воспитывать чувство гордости за город, страну;
3. Учить коротко, быстро и точно отвечать на вопросы;
4. Закрепить умение объяснять, аргументировано строить рассуждение.

В процессе работы по первому направлению дети ознакомились с символикой Самарской области и города Тольятти (гимн, герб); узнали историю основания города и основные вехи развития; посетили краеведческий музей; прошли по улицам, именованным в честь героев великой отечественной войны; посетили основные достопримечательности и памятные места Тольятти; посетили музей военной техники АвтоВАЗа; сам завод в день открытых дверей; Чтение литературы об истории города Ставрополя, об истории города Тольятти, о Самарской Луке:

- В. А. Овсянников «Ставрополь - Тольятти. Страницы истории»;
- О. Ю. Зайганова, О. В. Каспарова «Волжская земля – родина моя»;
- Р. Ф. Пищулина, Р. Е. Шнайдер «Твой Ставрополь – Тольятти»;
- А. М. Губернаторов «Как прекрасен этот заповедный мир».

Так же в рамках работы по первому направлению были проведены следующие виды работ:

1. Заучивание стихотворений о городе Тольятти, Ставрополе.
2. Работа с загадками о полезных ископаемых.
3. Работа с картой: нахождение городов Поволжья, притоков реки Волги.

С целью закрепления завершающим этапом работы по первому направлению были проведены конкурсы и викторины по истории родного края, а так же системно проводились блиц-опросы (Приложение 16).

Вторым направлением работы было формирование эмоционально-мотивационного компонента патриотизма и гражданственности. В этом цикле занятий учащиеся встречались с ветеранами великой отечественной войны, ветеранами труда. В ходе таких встреч и бесед от первых лиц узнавали историю Тольятти. Такие беседы вызывают эмоциональный отклик у учащихся и активный интерес.

Так же в рамках второго направления учащиеся выполняли проекты на тему: «История моей семьи в истории ВОВ», «Профессия папы (мамы)» (Приложение 10). Такая проектная деятельность нацелена на установление связи истории родного края с историей семьи, близких и родных учащихся. Дети с гордостью предоставляли информацию о своих прадедах. Участниках ВОВ, ветеранах труда, а так же рассказывали о профессии родителей и о том, какой вклад вносят эти профессии в развитие и дальнейшее процветание Тольятти.

Третьим направлением происходило формирование поведенческого компонента патриотизма и гражданственности. С этой целью проводились занятия практической направленности, а так же осуществлялась проектная деятельность. Выполнялись такие проекты, как «Город-мечта», «Машина будущего. Эскиз новой модели АвтоВАЗа» и др. (Приложение 16).

Проводились акции, направленные на оказание реальной помощи городу. Например, учащиеся активно принимали участие в экологической акции

«Чистый берег», кроме того проводились трудовые десанты экологической направленности вблизи школы и дворов. В процессе акции «первоцветы», дети узнали какие первоцветы произрастают на территории лесов Тольятти и самостоятельно изготовили листовки и брошюры экологической направленности и распространяли их в школе, среди друзей и соседей, расклеивали по городу. Учащиеся в феврале принимали активное участие в акции «Живые цветы на снегу», пронесли и возложили к памятникам героев-соотечественников венки.

К подобным заданиям и поручениям дети подходили с большой ответственностью, активно и эмоционально реагируя на призыв «помочь городу», сделать его ещё лучше.

Заключительным этапом формирующего эксперимента проведено подведение итогов. Дети проводили анализ своей деятельности, самооценку, рефлексию.

Насколько же проведённая работа эффективна для формирования любви к малой родине, как чувства патриотизма и гражданственности можно судить по результатам контрольного этапа опытно-экспериментальной работы, описанным в следующем параграфе.

2.3. Анализ результатов опытно-экспериментального исследования

По завершении формирующего этапа эксперимента проводился заключительный, контрольный этап. Целью контрольного этапа была повторная диагностика выбранных критериев и сравнительный анализ показателей контрольной и экспериментальной групп учащихся на констатирующем и контрольном этапе, для того чтобы подтвердить, либо опровергнуть выдвинутую в рамках данного исследования гипотезу.

Первое направление. Для диагностики когнитивного критерия сформированности любви к малой родине в экспериментальной и контрольной группах проводилось анкетирование (Приложение 1). На контрольном этапе эксперимента результаты в контрольной группе учащихся по данной методике следующие: высокий уровень сформированности когнитивного компонента выявлен у 5х (22%) учащихся, средний уровень у 9 (39%) и низкий уровень у 9 (39%) учащихся (приложение 9). Если сравнивать показатели контрольной группы на констатирующем этапе с показателями на контрольном, можно увидеть небольшую положительную динамику развития когнитивного компонента любви к малой родине (Рис.4).

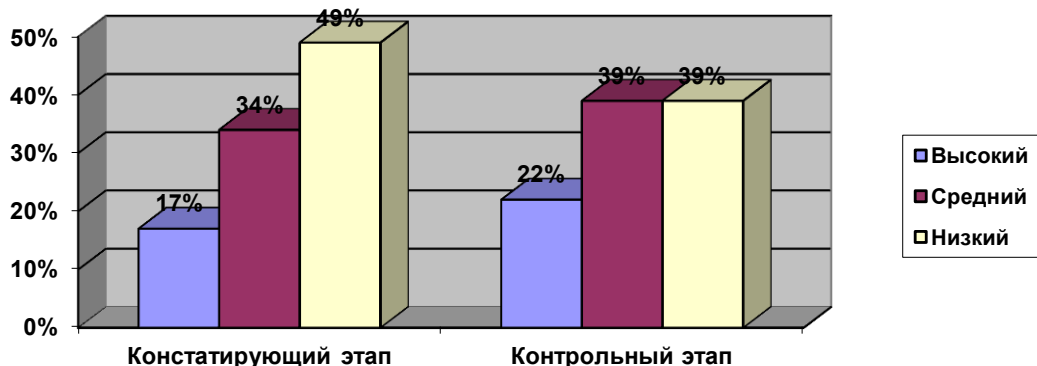


Рис. 5. Динамика сформированности когнитивного компонента любви к малой родине в КГ учащихся

В экспериментальной группе у 6 учащихся высокий уровень (26%); средний уровень диагностирован у 10 учащихся (43%) и у 7 (31%) учащихся был выявлен низкий уровень сформированности когнитивного компонента любви к малой родине (Приложение 10).

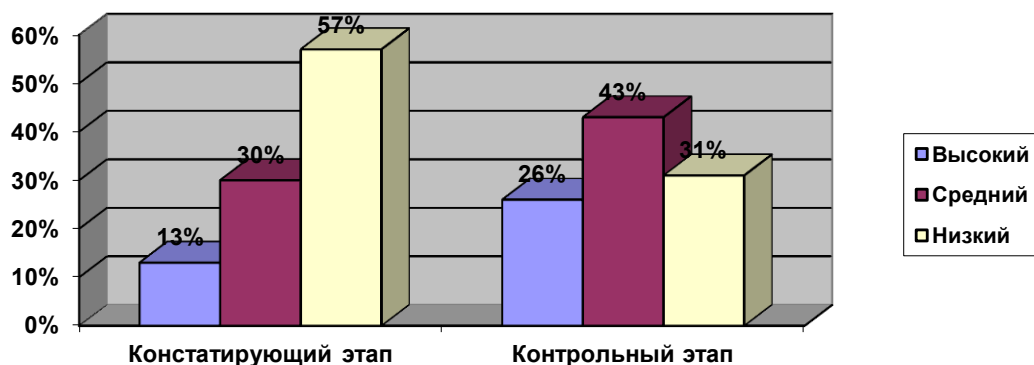


Рис. 6. Динамика развития когнитивного компонента любви к малой родине в ЭГ учащихся

В сравнении с результатами на констатирующем этапе эксперимента наблюдается положительная динамика развития когнитивного компонента любви к малой родине. Если же сравнивать результаты контрольной и экспериментальной групп, можно увидеть, что показатели экспериментальной группы выше (Рис.6).

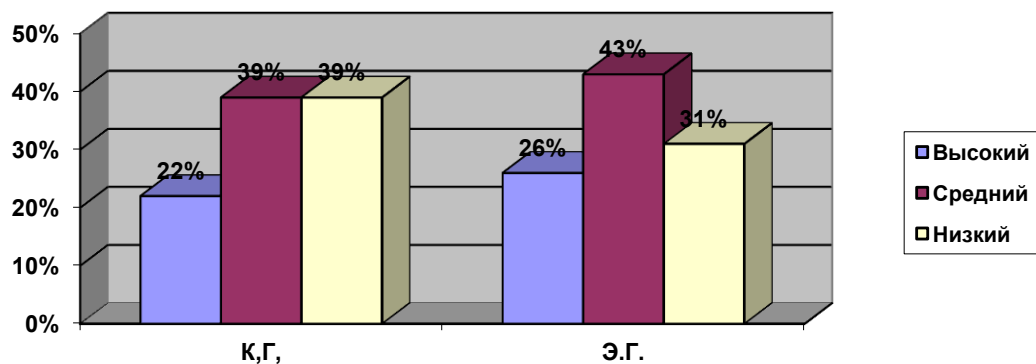


Рис. 7. Уровень сформированности когнитивного компонента любви к малой родине на контрольном этапе

Так как в группе, в которой в ходе формирующего эксперимента реализовывались педагогические условия формирования любви к малой родине показатели выше, чем в группе где данная работа не проводилась, можно сделать вывод о том, что предложенные условия действительно эффективны для формирования когнитивного компонента патриотизма.

Второе направление. Для диагностирования поведенческого критерия сформированности любви к малой родине у детей применялась методика А. Я.Ветохиной, З. С.Дмитренко (Приложение 4).

В результате тестирования, на контрольном этапе эксперимента в контрольной группе учащихся у 7 (30%) учащихся был выявлен высокий уровень сформированности эмоционального компонента любви к малой родине, у 12 (52%) учащихся и у 4 учащихся (18%) – низкий уровень (Приложение 11). Если сравнивать полученные результаты с данными констатирующего эксперимента, то наблюдается незначительная положительная динамика развития поведенческого компонента любви к малой родине (Рис.7).

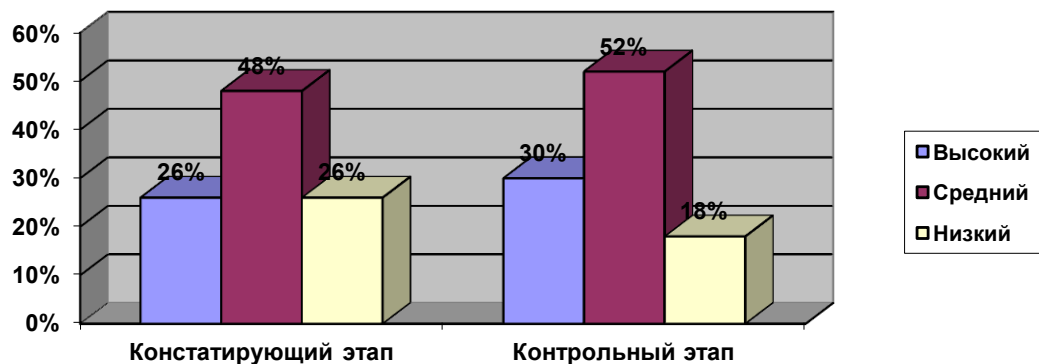


Рис. 8. Динамика развития поведенческого компонента любви к малой родине в КГ учащихся

В экспериментальной группе у 8 (35%) учащихся высокий уровень, у 12 (52%) учащихся - средний и у 3 (13%) учащихся – низкий уровень (Приложение

12). В сравнении с результатами на констатирующем этапе наблюдается положительная динамика (Рис. 8)

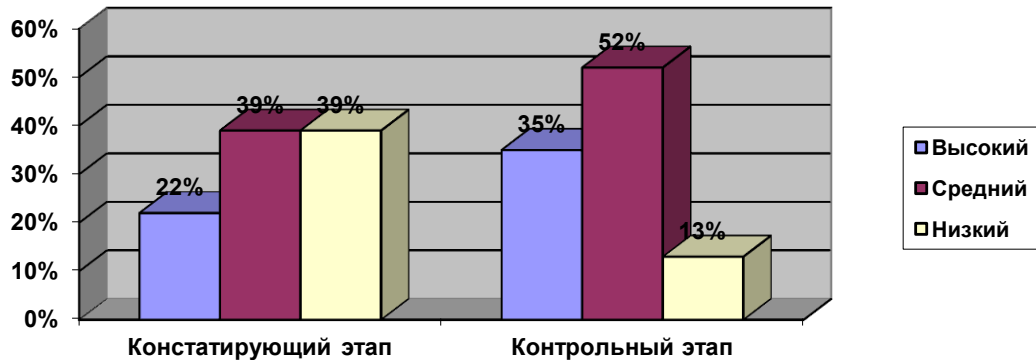


Рис. 9. Динамика развития поведенческого компонента в ЭГ учащихся

Так же показатели экспериментальной группы на контрольном этапе выше показателей контрольной группы, как показал сравнительный анализ (Рис.9).

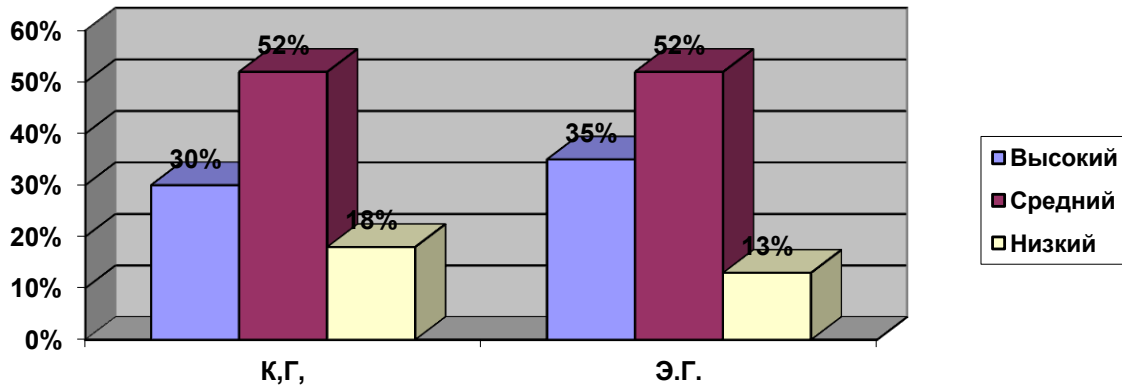


Рис. 10. Уровень развития поведенческого компонента на контрольном этапе

Результаты диагностической работы по второму направлению позволяют сделать вывод о том, что предложенные в исследовании педагогические условия действительно положительно влияют на сформированность у учащихся поведенческого компонента любви к малой родине.

Третье направление. Для диагностирования поведенческого компонента любви к малой родине применялся тест «Ты гражданином быть обязан» (Приложение 3). По результатам проведённой методики у 6 (26%) учащихся контрольной группы высокий уровень, у 11 (48%) – средний и у 6 (26%) – низкий (Приложение 13). Если сравнивать полученные показатели с показателями констатирующего этапа, то наблюдается незначительная положительная динамика развития эмоционального компонента любви к малой родине (Рис. 10).

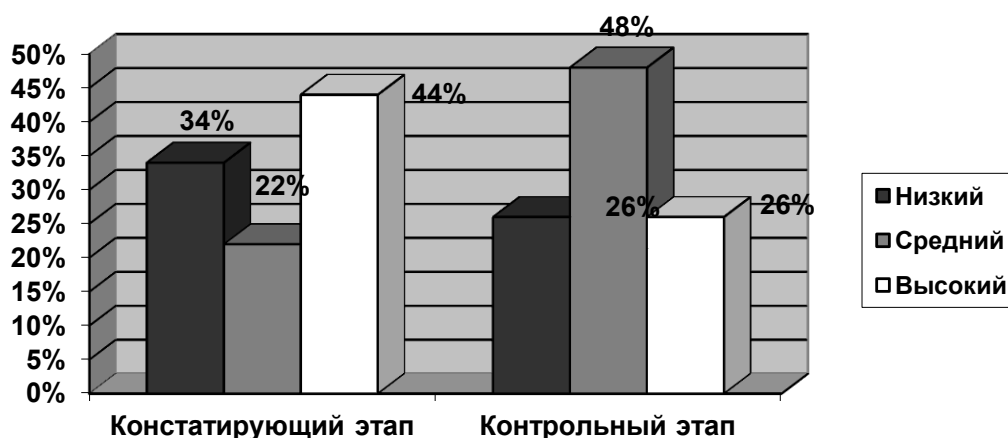


Рис. 11. Динамика развития эмоционального компонента любви к малой родине в КГ

В экспериментальной группе (Приложение 14) высокий уровень диагностирован у 7 (31%) учащихся, 13 (56%) – средний и у 3 (13%) учащихся – низкий. Если сравнить полученные результаты с результатами констатирующего эксперимента, очевидна положительная динамика развития эмоционального компонента любви к малой родине в экспериментальной группе учащихся (Рис. 11).

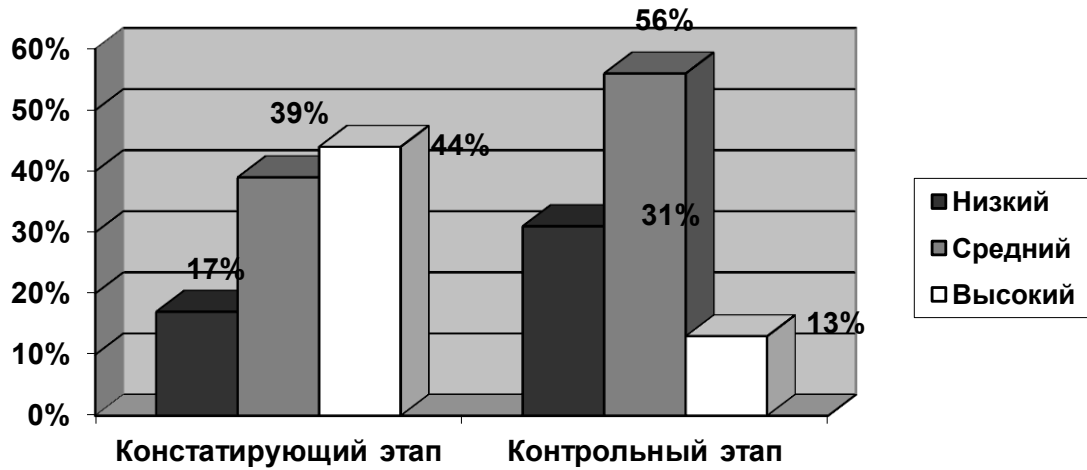


Рис. 12. Динамика развития эмоционального компонента любви к малой родине в ЭГ

Сравнительный анализ показателей контрольной и экспериментальной групп на контрольном этапе эксперимента показал, что показатели экспериментальной группы превышают показатели контрольной (Рис. 12).

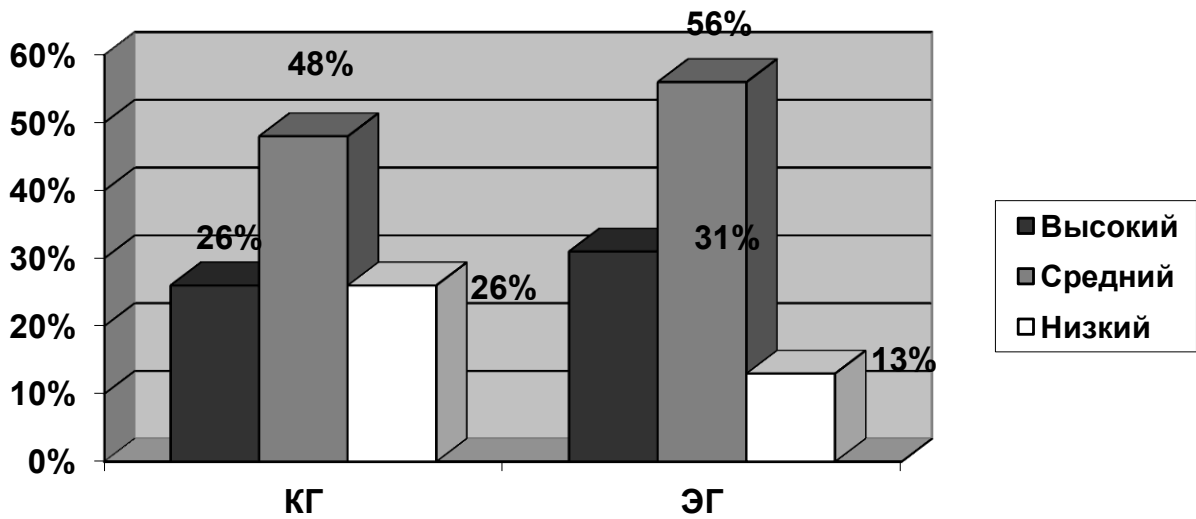


Рис. 13. Эмоциональный компонент любви к малой родине на контрольном этапе

Обобщая результаты исследования на контрольном этапе эксперимента любовь к малой родине сформирована в контрольной группе учащихся на

высоком уровне в среднем у 6 (26%), на среднем у 11 (48%) учащихся и на низком уровне у 6 (26%). В экспериментальной группе высокий уровень в среднем у 7 (30%) учащихся, средний уровень у 12 (52%) и низкий у 4 (18%) учащихся (Рис.13.).

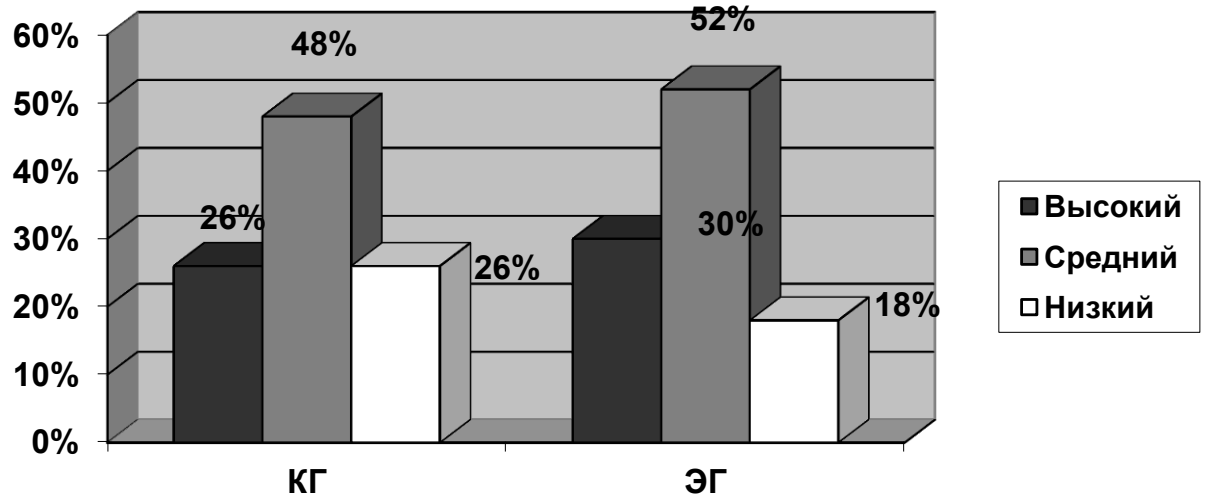


Рис. 14. Результаты сформированности любви к малой родине на контрольном этапе эксперимента

По результатам сравнительного анализа можно сделать вывод о том, что проведённая работа положительно влияет на формирование эмоционального критерия любви к малой родине у младших школьников. Действительно процент учащихся с высоким уровнем у группы, в которой реализовывались предложенные педагогические условия, выше, чем в группе где подобная работа не проводилась.

На протяжении всего формирующего этапа опытно-экспериментальной работы было организовано педагогическое наблюдение. Согласно полученным наблюдениям, можно отметить, что большинство учащихся контрольной группы незначительно расширили свои знания об истории родного края. В экспериментальной же группе учащихся, дети не только отвечают на вопросы об истории Тольятти, но и планируют в каких ещё акциях они примут участие и предлагают темы для проектов и деятельности в данном направлении. Дети

адекватно оценивают свои возможности при распределении обязанностей в группах и оценивают свою деятельность положительно, при этом спокойно отмечая промахи, конструктивно подходя к неудачам. Проблемы города так же вызывают эмоциональный отклик у детей, как и достижения и примечательные факты вызывают положительные эмоции.

Такой качественный анализ результатов контрольного эксперимента говорит об эффективности выбранных и реализованных педагогических условий, ведь именно в таких условиях происходили на протяжении всего эксперимента положительные изменения в сторону формирования у младших школьников любви к малой родине.

Итак, по всем трём направлениям диагностической работы результаты говорят о том, что предложенные в исследовании педагогические условия действительно положительно влияют на формирование у младших школьников любви к малой родине и развитию патриотизма и гражданственности.

Таким образом, гипотеза о том, что возможно формирование любви к малой родине у младших школьников, если ввести четкую систему внеурочных краеведческих занятий и экскурсий, нашла своё подтверждение.

Выводы по второй главе

Опытно-экспериментальное исследование проблемы формирования любви к малой родине показало, что действительно у младших школьников сформированность данного чувства находится на низком уровне. С целью повышения сформированности любви к малой Родине, опираясь на полученные в ходе теоретического анализа данные, была апробирована методика, адаптированная к условиям региона и психолого-педагогическим возрастным особенностям школьников. Предложенная методика реализовывалась в рамках внеурочной деятельности. Как свидетельствует наблюдение, проводимое в процессе формирующего эксперимента, данная методика органично вписывается в практику начальной школы, активизирует детей, вызывает у них интерес к малой родине, а так же привлекает к формированию патриотических чувств семью. Таким образом, реализуется основной воспитательный принцип - всестороннего и комплексного воздействия.

Данные, полученные в ходе диагностической работы, свидетельствуют о повышении уровня сформированности компонентов любви к малой родине и средние показатели по всем критериям дают положительные результаты: в группе, где применялась методика уровень сформированности любви к малой родине значительно превышает показатели группы, где данная методика не применялась.

Таким образом, гипотеза, выдвинутая в данном исследовании о том, что возможно формирование любви к малой родине у младших школьников, если ввести четкую систему внеурочных краеведческих занятий и экскурсий, нашла своё подтверждение.

Заключение

Проблема формирования любви к малой родине достаточно актуальна для Самарского региона. Как показывает практика дети не владеют знаниями истории родного края, города Тольятти и Самарской луки. В свете требований федерального государственного стандарта в виде воспитания гражданственности и патриотизма, данная проблема методически не достаточно разработана. Такое противоречие и вызвало необходимость проведения данного исследования.

В результате теоретического исследования были определены основные понятия изучаемой проблемы, такие как патриотизм, гражданственность. Были определены структурно-функциональные компоненты любви к малой родине, как составляющей патриотизма и гражданственности. Были выявлены критерии (когнитивный, эмоционально-мотивационный и поведенческий) патриотизма. К данным критериям в рамках данного исследования подобран диагностический инструментарий и проведена диагностика показателей. Констатирующий этап эксперимента лишь подчеркнул необходимость формирования у младших школьников любви к малой родине.

Формирующая часть опытно-экспериментальной работы строилась на выделенных в ходе теоретического исследования положениях и представляла собой реализацию психолого-педагогических условий по трём направлениям: формирование когнитивного компонента патриотизма; эмоционально-мотивационного и поведенческого.

Практически предложенные условия реализуются в системе внеурочной деятельности школы без особых затруднений. Дети проявляют активный интерес к занятиям и экскурсиям, предложенным в рамках данного исследования. Эффективность выбранных условий подчёркивается результатами контрольного этапа эксперимента.

Итак, цель данного исследования: теоретически и практически доказать необходимость формирования любви к малой родине у младших школьников, достигнута, а гипотеза о том, что возможно формирование любви к малой родине у младших школьников, если ввести четкую систему внеурочных краеведческих занятий и экскурсий, нашла в ходе исследования своё подтверждение.

Список литературы

1. Аверина, В.А., Осорина, М.В., Слободчиков И.М. Развитие личности ребёнка от семи до одиннадцати лет / В.А. Аверина. – М.: Генезис, 2010. – 232 с.
2. Алабин, П.В. Самара. 1586 - 1886 годы / П.В. Алабин. – Самара, 2009. – 265 с.
3. Ананьев, Б.Г. Личность, субъект деятельности, индивидуальность/ Б.Г. Ананьев. – М.: Просвещение, 2006. – 301 с.
4. Астахов, Е.Е. Тольятти - город на Волге / Е.Е. Астахов. – Самара, 2010. – 278 с.
5. Баранский, Н.Н. Методика преподавания экономической географии, гл. “О школьном краеведении” / Н.Н. Баранский. - М., Учпедгиз, 2007. - С 35-38.
6. Барина, И.И. География России. Природа. 8 класс: Учебник для общеобразовательных учреждений / И.И. Барина. - М.: Дрофа, 2011. - 303 с.
7. Бадюков, Д.Д. География России: Природа; Охрана окружающей среды; История исследования территории / Д.Д. Бадюков, О.А. Борсук, О.А. Волкова. - М.: Энциклопедия, 2013. - 304 с.
8. Барков, А.С. О научном краеведении. Еще о научном краеведении Статьи в сборнике “Вопросы методики и истории географии”. / А.С. Барков. - М, 2013. - С 77-79.
9. Богословский, В.В., Степанов, А.А., Виноградова, А.Д. Общая психология / В.В. Богословский. – М.: Просвещение, 2008. – 226 с.
10. Болотова, А.К., О.Н. Молчанова. Психология развития и возрастная психология / А.К. Болотова. – М.: Издательский дом высшей школы экономики, 2012. – 526 с.

11. Бордовская, Н.В. Психология и педагогика: Учебник для вузов. Стандарт третьего поколения / Н.В. Бордовская, С.И. Розум.. - СПб.: Питер, 2013. - 624 с.
12. Бороздина, Г.В. Психология и педагогика: Учебник для бакалавров / Г.В. Бороздина. - Люберцы: Юрайт, 2016. - 477 с.
13. Бороздинов, Н. М. Как организовать краеведческий музей в школе / Н.М. Бороздинов. – М., 2008. – 254 с.
14. Берг, Краеведение и география / Берг. – М., 2010. - С 25-48.
15. Васильев, И.Б., Матвеева, Г.И. У истоков истории Самарского Поволжья / И.Б. Васильев. – Самара, 2007. – 312 с.
16. Вайндорф-Сысоева, М.Е. Педагогика: Учебное пособие для СПО и прикладного бакалавриата / М.Е. Вайндорф-Сысоева, Л.П. Крившенко. - Люберцы: Юрайт, 2016. - 197 с.
17. Венгер, Л.А., Венгер, А.Л. Домашняя школа мышления (для пятилетних детей) / Л.А. Венгер . - М.: Знание, 1994. — 80 с.
18. Воронов, В.В. Педагогика школы: новый стандарт / В.В. Воронов. - М.: ПО России, 2012. - 288 с
19. Голованова, Н.Ф. Педагогика: Учебник и практикум для СПО / Н.Ф. Голованова. - Люберцы: Юрайт, 2016. - 377 с.
20. Головей, Л.Е. Психология развития и возрастная психология. Учебник и практикум для прикладного бакалавриата / Л.Е. Головей. – М.: Юрайт, 2016. – 374 с.
21. Горишная, О.Г. и др. Исторические хроники Ставрополя - Тольятти / О.Г. Горишная. – Самара, 2011. – 232 с.
22. Город Ставрополь на Волге - Тольятти. – Тольятти, 2010. – 175 с.
23. Глазачев, С. Н., Кашлев, С. С., Марченко, А.А. Экологическая культура учителя / С.Н. Глазачев. - М., 2004. – 198 с.

24. Гуревич, П.С. Психология и педагогика: Учебник для бакалавров / П.С. Гуревич. - Люберцы: Юрайт, 2016. - 479 с.
25. Гуслова, М.Н. Инновационные педагогические технологии: Учебное пособие для студентов учреждений сред. проф. образования / М.Н. Гуслова. - М.: ИЦ Академия, 2013. - 288 с.
26. Дмитриева, Э.Я., Кабытов, П.С. Самарская область / Э.Я. Дмитриева. – Самара, 2012. – 241 с.
27. Добрусин, В.А., Карасев, В.Н. (сост.) Самарские судьбы. Биографическая энциклопедия / В.А. Добрусин. – Самара, 2010. – 215 с.
28. Ефремов, Ю. К. Краеведение и география. В кн.: “Советская география” / Ю.К. Ефремов. - М, Географгиз, 2000. - С 95-97.
29. Журова, Л.Е., Евдокимова, А.О., Кузнецова, М.И., Кочурова, Е.Э. Педагогическая диагностика // Л.Е.Журова, А.О.Евдокимова, М.И. Кузнецова, Е.Э. Кочурова. Педагогическая диагностика. 3 класс. Руководство для учителя. - М: Вентана – Граф, 2013. - С. 3 – 5.
30. Иванов, П. В. Педагогические основы школьного краеведения / П.В. Иванов. - Петрозаводск, 2006. - С 25-34.
31. Иванников, В.А. Общая психология: Учебник для академического бакалавриата / В.А. Иванников. - Люберцы: Юрайт, 2016. - 480 с.
32. Ивановский, В. А. Занимательное краеведение / В.А. Ивановский. – М.:Ставрополь, 2013. – С. 15-16.
33. Калущков, В.Н. География России: Учебник и практикум для прикладного бакалавриата / В.Н. Калущков. - Люберцы: Юрайт, 2016. - 347 с.
34. Калущков, В.Н. География России: Учебник и практикум для СПО / В.Н. Калущков. - Люберцы: Юрайт, 2016. - 347 с.
35. Краеведение: пособие для учителей. - М.: Просвещение, 2007. - С. 35-44.
36. Коджаспирова, Г.М. Педагогика: Учебник для академического бакалавриата / Г.М. Коджаспирова. - Люберцы: Юрайт, 2016. - 719 с.

- 37.Коджаспирова, Г.М. Педагогика: Учебник для СПО / Г.М. Коджаспирова. - Люберцы: Юрайт, 2016. - 719 с.
- 38.Концепция федеральных государственных образовательных стандартов общего образования: проект / А.М. Кондаков, А.А. Кузнецов. — М.: Просвещение, 2008.
- 39.Коржуев, А.В. Педагогика в зеркале исследовательского поиска: На перекрестке мнений / А.В. Коржуев, А.С. Соколова. - М.: Ленанд, 2014. - 208 с.
- 40.Кравцова, Е.Е. Психология и педагогика. Краткий курс / Е.Е. Кравцова. - М.: Проспект, 2016. - 320 с.
- 41.Крившенко, Л.П. Педагогика: учебник / Л.П. Крившенко. - М.: Проспект, 2009.- 432 с.
- 42.Крутецкий, В.А. Психология / В.А. Крутецкий. – М.: Просвещение, 1999. – 199 с.
- 43.Леонтьев, А.Н.Деятельность. Сознание. Личность. – М.: Просвещение, 1997. – 302 с.
- 44.Лихачев, Д.С. Краеведение как наука и как деятельность/ Д.С. Лихачев//Русская культура. - М.:Искусство,2000. - С. 17-24.
- 45.Ломов, Б.Ф. Вопросы общей, педагогической и инженерной психологии / Б.Ф. Ломов. – М.: Педагогика, 1991. – 312 с.
- 46.Лурия, А.Р. Лекции по общей психологии / А.Р. Лурия. – М.: Педагогика, 2007. – 301 с.
- 47.Лярский, П. А. Пособие по краеведению / П.А. Лярский. - Минск: Высшая школа, 2000. - С. 40-43.
- 48.Матрусова, И.С. Краеведение и краеведческий подход в преподавании географии / И.С. Матрусова. - М, 2007. - С. 78-98.

- 49.Немов, Р.С. Общая психология в 3х тт. том ii в 4 книгах. книга 4. речь. психические состояния: Учебник и практикум для академического бакалав / Р.С. Немов. - Люберцы: Юрайт, 2016. - 223 с.
- 50.Немов, Р.С. Общая психология в 3х тт. том ii в 4 книгах. книга 3. воображение и мышление: Учебник и практикум для академического бакалавриата / Р.С. Немов. - Люберцы: Юрайт, 2016. - 224 с.
- 51.Обухова, Л.Ф. Возрастная психология. Учебник для СПО /Л Львов М.Р.: Методика преподавания русского языка в начальных классах. - М.: Юрайт, 2016. – 401 с.
- 52.Передовые педагогические практики. Начальная школа. Методическое пособие для учителя / Е.Н. Балыко – М.: ГК «Active Education», 2013. – 176 с.
- 53.Рамендик, Д.М. Общая психология и психологический практикум / Д.М. Рамендик.. - М.: Форум, 2013. - 304 с.
- 54.Рубинштейн, С.Л. Избранные философско-психологические труды. – М.: Педагогика, 2007. – 234 с.
- 55.Шадриков, В.Д. Общая психология: Учебник для академического бакалавриата / В.Д. Шадриков, В.А. Мазилев. - Люберцы: Юрайт, 2016. - 411 с.
- 56.Щербакова, Т.Н. Теоретические основы организации обучения в начальных классах. Педагогические технологии: Учебное пособие для студентов учреждений среднего профессионального образования / В.П. Сергеева, Э.К. Никитина, Т.Н. Щербакова; Под ред. В.П. Сергеева. - М.: ИЦ Академия, 2013. - 320 с.

Анкета

Уважаемые читатели!

Приглашаем вас принять участие в анкетировании

1. Продолжите фразу «Краеведение – это _____»

2. Интересуют ли вас знания о своем крае?

- да;
- нет.

3. В каком году образована Самарская область?

- 1961;
- 1954;
- 1850.

4. Что изображено на гербе нашей области?

- медведь и мед;
- липа на пяти холмах;
- улей и пчелы;
- коза.

5. Как вы думаете, с чем связано название г. Тольятти?

- с легендой;
- с природным объектом;
- с историческими событиями;
- с именем;
- не знаю.

6. Кого считают основателем г. Ставрополя?

- Бориса Годунова;
- Петра I;
- Елизавету II;
- Татищева

7. Как называют жителей областного центра?

- самарцы;
- липчане;
- самарики;

- куйбышевцы.

8. Какие достопримечательности нашего края вы посоветовали бы посетить гостям из других городов?

- Эйфелеву башню;
- заповедник «Самарская Лука»;
- «Русский Иерусалим» – город Задонск;
- Казанский собор;
- усадьбу Стаховичей;
- не знаю, что посоветовать;
- в Липецком крае нет значимых достопримечательностей.

9. Кто из перечисленных земляков, по вашему мнению, прославил родной край?

- Иван Бунин;
- Екатерина II;
- Петр Семенов-Тянь-Шанский;
- Алексей Немов;
- Юрий Гагарин;
- Тихон Хренников.

10. Выберите, на ваш взгляд, верные предложения:

- Тольятти – жемчужина Черноземья;
- Тольятти – автоград;
- Тольятти – город фонтанов;
- Тольятти – город контрастов;
- Тольятти – город-курорт.

11. Вы интересуетесь:

- историей края;
- природой края;
- культурой края;
- литературным наследием края;
- мне это не интересно.

12. Где вы знакомитесь с информацией о крае?

- в школе;
- читаю в книгах;
- узнаю от родителей;
- в СМИ;
- в Интернете.

13. Всегда ли вы находите нужную информацию?

- да, всегда;
- иногда не нахожу;
- никогда не нахожу.

14. Я бы заинтересовался (лась) краеведением, если бы:

- краеведческая информация была более понятной;
- я знал (а), где найти краеведческую информацию;
- было бы больше значимых событий и достопримечательностей в Липецком крае;
- книги о родной земле стали красочнее.

Спасибо за ответы!

От 1 до 7 баллов – низкий уровень.

От 7 до 10 – средний.

От 10 до 14 – высокий.

Приложение 2

Методика оценки поведенческого критерия любви к малой Родине

А. Я.Ветохиной, З. С.Дмитренко

Высокий уровень. Добровольно выполняет общественные поручения. Осознанно выполняет свои обязанности, проявляет чувство долга и ответственности перед родителями. Показывает пример бережного отношения к природе и общенародному достоянию. Хорошо учится, охотно помогает товарищам. Выполняет общественные поручения и свои обязанности.

Средний уровень. Проявляет готовность защищать родину, проявляет чувство долга и ответственности перед родителями, в целом бережно относится к природе и общенародному достоянию, только в отдельных случаях допускает небрежность.

Низкий уровень. Неохотно выполняет общественные поручения, только при условии контроля со стороны учителей и товарищей, иногда проявляет неуважительное отношение к взрослым

Приложение 3

Тест «Ты гражданином быть обязан»

И.А. Пашкович

Ход эксперимента: воспитанникам предлагается список слов: патриотизм, трудолюбие, требовательность, самообладание, выдержка, творческое отношение к труду, самокритичность, идейная убежденность, принципиальность, справедливость, настойчивость, совесть, честь, мужество, интернационализм, жизнерадостность, искренность, гражданственность, решительность, отзывчивость, радушие, сдержанность, политическая грамотность, сострадателность, терпеливость, упорство, увлеченность, энтузиазм. Необходимо

записать все эти слова в три колонки:

- самые значимые для тебя слова, характеризующие его гражданскую направленность;
- слова, которые присущи тебе;
- слова, не значимые для тебя.

Обработка данных: слова из 1-й колонки оцениваются в 5 баллов, из 2-й – в 4 балла, из 3-й – 3 балла.

Приложение 4

Уровень сформированности когнитивного компонента патриотизма на констатирующем этапе эксперимента в КГ

№ п/п	Ф.И.О.	Кол-во баллов	Уровень
1	Байгушева Екатерина Алексеевна	7	средний
2	Бантюкова Алина Васильевна	5	низкий
3	Бурцева Дарья Александровна	7	средний
4	Ведин Никита Валерьевич	10	высокий
5	Володина Дарья Сергеевна	7	средний
6	Гончаренко Яромир Вячеславович	9	средний
7	Гончарова Марина Евгеньевна	5	низкий
8	Грибанова Анастасия Денисовна	13	высокий
9	Гришина Виолетта Валерьевна	4	низкий
10	Жданов Вадим Сергеевич	6	низкий
11	Жукова Мария Павловна	9	средний
12	Заозёров Кирилл Андреевич	2	низкий
13	Изотикова Анастасия Алексеевна	11	высокий
14	Исмаилов Амин Зохрабоглы	3	низкий
15	Куклев Максим Викторович	7	средний
16	Мартыненко Алина Сергеевна	5	низкий
17	Мехдиева Айтан Мардан кызы	9	средний
18	Москвитина Анна Тимуровна	6	низкий
19	Мусатов Егор Александрович	10	высокий
20	Постникова Варвара Александровна	8	средний
21	Радюхин Андрей Владимирович	1	низкий
22	Сафоян Алина Эдуардовна	4	низкий
23	Сачкова Анна Сергеевна	4	низкий

Приложение 5

Уровень сформированности когнитивного компонента патриотизма на констатирующем этапе эксперимента в ЭГ

№ п/п	Ф.И.О.	Кол-во	Уровень
1	Адамбаев Кирилл Витальевич	7	средний
2	Атоев Сармат Махканжонович	10	высокий
3	Бабкова Дарья Артемовна	5	низкий
4	Борисов Владислав Александрович	4	низкий
5	Бредихин Андрей Алексеевич	3	низкий
6	Гриванов Роман Дмитриевич	7	средний
7	Девлетбиев Мурат Рустамович	4	низкий
8	Дудина Владислава Ивановна	7	средний
9	Епишев Максим Витальевич	5	низкий
10	Ефремкина Валерия Евгеньевна	7	средний
11	Захаров Никита Петрович	7	средний
12	Зокиров Мухаммадалихон Джамshedович	11	высокий
13	Литвинова Анастасия Ильинична		
14	Мешков Егор Андреевич	8	средний
15	Морозов Владислав Валентинович	5	низкий
16	Нарзиева Алина Ильинична	3	низкий
17	Новикова Анастасия Яновна	8	средний
18	Овчинников Григорий Александрович	4	низкий
19	Полувьтнов Евгений Юрьевич	2	низкий
20	Романов Александр Андреевич	5	низкий
21	Рыбакова Яна Андреевна	11	высокий
22	Седойкин Альберт Сергеевич	1	низкий
23	Слюсарь Дмитрий Михайлович	0	низкий

Приложение 6

Уровень сформированности поведенческого компонента на констатирующем этапе в КГ
учащихся

№ п/п	Ф.И.О.	Уровень
1	Байгушева Екатерина Алексеевна	средний
2	Бантюкова Алина Васильевна	средний
3	Бурцева Дарья Александровна	средний
4	Ведин Никита Валерьевич	высокий
5	Володина Дарья Сергеевна	высокий
6	Гончаренко Яромир Вячеславович	средний
7	Гончарова Марина Евгеньевна	низкий
8	Грибанова Анастасия Денисовна	высокий
9	Гришина Виолетта Валерьевна	низкий
10	Жданов Вадим Сергеевич	средний
11	Жукова Мария Павловна	средний
12	Заозёров Кирилл Андреевич	низкий
13	Изотикова Анастасия Алексеевна	высокий
14	Исмаилов Амин Зохрабоглы	низкий
15	Куклев Максим Викторович	средний
16	Мартыненко Алина Сергеевна	средний
17	Мехдиева Айтан Мардан кызы	средний
18	Москвитина Анна Тимуровна	низкий
19	Мусатов Егор Александрович	высокий
20	Постникова Варвара Александровна	высокий
21	Радюхин Андрей Владимирович	средний
22	Сафоян Алина Эдуардовна	низкий
23	Сачкова Анна Сергеевна	средний

Приложение 7

Уровень сформированности поведенческого компонента на констатирующем этапе в ЭГ учащихся

№ п/п	Ф.И.О.	Уровень
1	Адамбаев Кирилл Витальевич	средний
2	Атоев Сармат Махканжонович	высокий
3	Бабкова Дарья Артемовна	низкий
4	Борисов Владислав Александрович	низкий
5	Бредихин Андрей Алексеевич	средний
6	Гриванов Роман Дмитриевич	высокий
7	Девлетбиев Мурат Рустамович	низкий
8	Дудина Владислава Ивановна	средний
9	Епишев Максим Витальевич	средний
10	Ефремкина Валерия Евгеньевна	средний
11	Захаров Никита Петрович	средний
12	Зокиров Мухаммадалихон Джамshedович	высокий
13	Литвинова Анастасия Ильинична	
14	Мешков Егор Андреевич	средний
15	Морозов Владислав Валентинович	низкий
16	Нарзиева Алина Ильинична	низкий
17	Новикова Анастасия Яновна	высокий
18	Овчинников Григорий Александрович	низкий
19	Полувитнов Евгений Юрьевич	средний
20	Романов Александр Андреевич	низкий
21	Рыбакова Яна Андреевна	высокий
22	Седойкин Альберт Сергеевич	низкий
23	Слюсарь Дмитрий Михайлович	средний

Приложение 8

Результаты тестирования на констатирующем этапе в КГ учащихся

№ п/п	Ф.И.О.	Кол-во баллов	Уровень
1	Байгушева Екатерина Алексеевна	7	средний
2	Бантюкова Алина Васильевна	5	низкий
3	Бурцева Дарья Александровна	7	средний
4	Ведин Никита Валерьевич	10	высокий
5	Володина Дарья Сергеевна	7	средний
6	Гончаренко Яромир Вячеславович	9	средний
7	Гончарова Марина Евгеньевна	5	средний
8	Грибанова Анастасия Денисовна	13	высокий
9	Гришина Виолетта Валерьевна	4	низкий
10	Жданов Вадим Сергеевич	6	низкий
11	Жукова Мария Павловна	9	средний
12	Заозёров Кирилл Андреевич	2	низкий
13	Изотикова Анастасия Алексеевна	11	высокий
14	Исмаилов Амин Зохрабоглы	3	низкий
15	Куклев Максим Викторович	7	средний
16	Мартыненко Алина Сергеевна	5	низкий
17	Мехдиева Айтан Мардан кызы	9	средний
18	Москвитина Анна Тимуровна	6	средний
19	Мусатов Егор Александрович	10	высокий
20	Постникова Варвара Александровна	8	высокий
21	Радюхин Андрей Владимирович	1	низкий
22	Сафоян Алина Эдуардовна	4	низкий
23	Сачкова Анна Сергеевна	4	низкий

Приложение 9

Результаты тестирования на констатирующем этапе в ЭГ учащихся

№ п/п	Ф.И.О.	Кол-во баллов	Уровень
1	Адамбаев Кирилл Витальевич	7	средний
2	Атоев Сармат Махканжонович	10	высокий
3	Бабкова Дарья Артемовна	5	низкий
4	Борисов Владислав Александрович	4	средний
5	Бредихин Андрей Алексеевич	3	низкий
6	Гриванов Роман Дмитриевич	7	средний
7	Девлетбиев Мурат Рустамович	4	низкий
8	Дудина Владислава Ивановна	7	средний
9	Епишев Максим Витальевич	5	низкий
10	Ефремкина Валерия Евгеньевна	7	средний
11	Захаров Никита Петрович	7	средний
12	Зокиров Мухаммадалихон Джамshedович	11	высокий
13	Литвинова Анастасия Ильинична		
14	Мешков Егор Андреевич	8	средний
15	Морозов Владислав Валентинович	5	низкий
16	Нарзиева Алина Ильинична	3	низкий
17	Новикова Анастасия Яновна	8	высокий
18	Овчинников Григорий Александрович	4	низкий
19	Полувытнов Евгений Юрьевич	2	средний
20	Романов Александр Андреевич	5	низкий
21	Рыбакова Яна Андреевна	11	высокий
22	Седойкин Альберт Сергеевич	1	низкий
23	Слюсарь Дмитрий Михайлович	0	низкий

Приложение 10

Уровень сформированности когнитивного компонента патриотизма на контрольном этапе эксперимента в КГ

№ п/п	Ф.И.О.	Кол-во баллов	Уровень
1	Байгушева Екатерина Алексеевна	7	средний
2	Бантюкова Алина Васильевна	5	низкий
3	Бурцева Дарья Александровна	7	высокий
4	Ведин Никита Валерьевич	10	высокий
5	Володина Дарья Сергеевна	7	средний
6	Гончаренко Яромир Вячеславович	9	средний
7	Гончарова Марина Евгеньевна	5	низкий
8	Грибанова Анастасия Денисовна	13	высокий
9	Гришина Виолетта Валерьевна	4	средний
10	Жданов Вадим Сергеевич	6	низкий
11	Жукова Мария Павловна	9	средний
12	Заозёров Кирилл Андреевич	2	низкий
13	Изотикова Анастасия Алексеевна	11	высокий
14	Исмаилов Амин Зохрабоглы	3	средний
15	Куклев Максим Викторович	7	средний
16	Мартыненко Алина Сергеевна	5	низкий
17	Мехдиева Айтан Мардан кызы	9	средний
18	Москвитина Анна Тимуровна	6	низкий
19	Мусатов Егор Александрович	10	высокий
20	Постникова Варвара Александровна	8	средний
21	Радюхин Андрей Владимирович	1	низкий
22	Сафоян Алина Эдуардовна	4	низкий
23	Сачкова Анна Сергеевна	4	низкий

Приложение 11

Уровень сформированности когнитивного компонента патриотизма на контрольном этапе эксперимента в ЭГ

№ п/п	Ф.И.О.	Кол-во баллов	Уровень
1	Адамбаев Кирилл Витальевич	7	высокий
2	Атоев Сармат Махканжонович	10	высокий
3	Бабкова Дарья Артемовна	5	низкий
4	Борисов Владислав Александрович	4	низкий
5	Бредихин Андрей Алексеевич	3	низкий
6	Гриванов Роман Дмитриевич	7	средний
7	Девлетбиев Мурат Рустамович	4	низкий
8	Дудина Владислава Ивановна	7	средний
9	Епишев Максим Витальевич	5	низкий
10	Ефремкина Валерия Евгеньевна	7	средний
11	Захаров Никита Петрович	7	средний
12	Зокиров Мухаммадалихон Джамshedович	11	высокий
13	Литвинова Анастасия Ильинична		
14	Мешков Егор Андреевич	8	высокий
15	Морозов Владислав Валентинович	5	средний
16	Нарзиева Алина Ильинична	3	средний
17	Новикова Анастасия Яновна	8	высокий
18	Овчинников Григорий Александрович	4	низкий
19	Полувытнов Евгений Юрьевич	2	низкий
20	Романов Александр Андреевич	5	низкий
21	Рыбакова Яна Андреевна	11	высокий
22	Седойкин Альберт Сергеевич	1	низкий
23	Слюсарь Дмитрий Михайлович	0	средний

Приложение 12

Уровень сформированности поведенческого компонента на контрольном этапе
в КГ учащихся

№ п/п	Ф.И.О.	Уровень
1	Байгушева Екатерина Алексеевна	средний
2	Бантюкова Алина Васильевна	высокий
3	Бурцева Дарья Александровна	средний
4	Ведин Никита Валерьевич	высокий
5	Володина Дарья Сергеевна	высокий
6	Гончаренко Яромир Вячеславович	средний
7	Гончарова Марина Евгеньевна	низкий
8	Грибанова Анастасия Денисовна	высокий
9	Гришина Виолетта Валерьевна	средний
10	Жданов Вадим Сергеевич	средний
11	Жукова Мария Павловна	средний
12	Заозёров Кирилл Андреевич	низкий
13	Изотикова Анастасия Алексеевна	высокий
14	Исмаилов Амин Зохрабоглы	низкий
15	Куклев Максим Викторович	средний
16	Мартыненко Алина Сергеевна	средний
17	Мехдиева Айтан Мардан кызы	средний
18	Москвитина Анна Тимуровна	низкий
19	Мусатов Егор Александрович	высокий
20	Постникова Варвара Александровна	высокий
21	Радюхин Андрей Владимирович	средний
22	Сафоян Алина Эдуардовна	низкий
23	Сачкова Анна Сергеевна	средний

Приложение 13

Уровень сформированности поведенческого компонента на контрольном этапе
в ЭГ учащихся

№ п/п	Ф.И.О.	Уровень
1	Адамбаев Кирилл Витальевич	высокий
2	Атоев Сармат Махканжонович	высокий
3	Бабкова Дарья Артемовна	низкий
4	Борисов Владислав Александрович	низкий
5	Бредихин Андрей Алексеевич	средний
6	Гриванов Роман Дмитриевич	высокий
7	Девлетбиев Мурат Рустамович	низкий
8	Дудина Владислава Ивановна	средний
9	Епишев Максим Витальевич	средний
10	Ефремкина Валерия Евгеньевна	средний
11	Захаров Никита Петрович	средний
12	Зокиров Мухаммадалихон Джамshedович	высокий
13	Литвинова Анастасия Ильинична	
14	Мешков Егор Андреевич	средний
15	Морозов Владислав Валентинович	средний
16	Нарзиева Алина Ильинична	низкий
17	Новикова Анастасия Яновна	высокий
18	Овчинников Григорий Александрович	низкий
19	Полувитнов Евгений Юрьевич	высокий
20	Романов Александр Андреевич	низкий
21	Рыбакова Яна Андреевна	высокий
22	Седойкин Альберт Сергеевич	средний
23	Слюсарь Дмитрий Михайлович	высокий

Приложение 14

№ п/п	Ф.И.О.	Кол-во баллов	Уровень
1	Байгушева Екатерина Алексеевна	7	средний
2	Бантюкова Алина Васильевна	5	низкий
3	Бурцева Дарья Александровна	7	средний
4	Ведин Никита Валерьевич	10	высокий
5	Володина Дарья Сергеевна	7	средний
6	Гончаренко Яромир Вячеславович	9	средний
7	Гончарова Марина Евгеньевна	5	высокий
8	Грибанова Анастасия Денисовна	13	высокий
9	Гришина Виолетта Валерьевна	4	низкий
10	Жданов Вадим Сергеевич	6	низкий
11	Жукова Мария Павловна	9	средний
12	Заозёров Кирилл Андреевич	2	низкий
13	Изотикова Анастасия Алексеевна	11	высокий
14	Исмаилов Амин Зохрабоглы	3	средний
15	Куклев Максим Викторович	7	средний
16	Мартыненко Алина Сергеевна	5	низкий
17	Мехдиева Айтан Мардан кызы	9	средний
18	Москвитина Анна Тимуровна	6	средний
19	Мусатов Егор Александрович	10	высокий
20	Постникова Варвара Александровна	8	высокий
21	Радюхин Андрей Владимирович	1	низкий
22	Сафоян Алина Эдуардовна	4	низкий
23	Сачкова Анна Сергеевна	4	низкий

Приложение 15**Результаты тестирования на контрольном этапе в ЭГ учащихся**

№ п/п	Ф.И.О.	Кол-во баллов	Уровень
1	Адамбаев Кирилл Витальевич	7	высокий
2	Атоев Сармат Махканжонович	10	высокий
3	Бабкова Дарья Артемовна	5	средний
4	Борисов Владислав Александрович	4	высокий
5	Бредихин Андрей Алексеевич	3	средний
6	Гриванов Роман Дмитриевич	7	средний
7	Девлетбиев Мурат Рустамович	4	низкий
8	Дудина Владислава Ивановна	7	средний
9	Епишев Максим Витальевич	5	низкий
10	Ефремкина Валерия Евгеньевна	7	средний
11	Захаров Никита Петрович	7	средний
12	Зокиров Мухаммадалихон Джамshedович	11	высокий
13	Литвинова Анастасия Ильинична		
14	Мешков Егор Андреевич	8	высокий
15	Морозов Владислав Валентинович	5	низкий
16	Нарзиева Алина Ильинична	3	средний
17	Новикова Анастасия Яновна	8	высокий
18	Овчинников Григорий Александрович	4	низкий
19	Полувитнов Евгений Юрьевич	2	средний
20	Романов Александр Андреевич	5	средний
21	Рыбакова Яна Андреевна	11	высокий
22	Седойкин Альберт Сергеевич	1	низкий
23	Слюсарь Дмитрий Михайлович	0	средний

Приложение 16

I тур.

Конкурс №1 «Блиц-опрос».

- Каждой группе учеников будут заданы вопросы. За каждый правильный ответ группа получает один балл.

(Ведущий задает вопрос по очереди каждой команде).

Вопросы группе «Автоша»:

- Как называется область, в которой мы живем? (Самарская)
- Расшифруйте, что означает ГЭС? (Волжская гидроэлектростанция)
- Назовите 6 улиц комсомольского района. (Чайкиной, Матросова, Ярославская, Комсомольская, Механизаторов)
- Назовите основателя города Ставрополь на Волге. (Василий Никитич Татищев)

Вопросы группе «Ставроша»:

- Что находится в Жигулевских горах? (Самарская Лука)
- Расшифруйте, что означает ВАЗ? (Волжский автомобильный завод)
- Назовите 6 улиц автозаводского района. (Степана Разина, Ленинский проспект, Юбилейная, Революционная, Жукова)
- Назовите первого директора Волжского автомобильного завода. (Виктор Николаевич Поляков)

Ведущий: Продолжает нашу игру конкурс «Самарская Лука»

Конкурс № 2 «Самарская Лука»

Богат и разнообразен мир Самарской Луки. Как знакомы наши ребята с Самарской Лукой мы узнаем по их ответам.

- Вопрос группе «Автоша»: Что такое «Самарская лука»? (национальный парк, где находится заповедник)
- Вопрос группе «Ставроша»: Что такое «заповедник»? Почему так называют? (Охраняемая зона. Нельзя рвать цветы, ловить, уничтожать животных)
- Вопрос группе «Автоша»: где находится Самарская Лука? (В Жигулевских горах)
- Вопрос группе «Ставроша»: «Почему Самарскую Луку назвали Лукой?» (Излучина реки Волги, Самарская Лука образовалась в результате отклонения течения Волги Жигулёвскими горами.)

Ведущий: Молодцы, правильно ответили на вопросы. Продолжим проверять ваши знания с помощью задания «Узнай и впиши название».

Группам предлагается вписать названия картинок в соответствующее поле.

(команды работают самостоятельно)

Ведущий: наше жюри оценивает правильность заполнения, а наши ребята прочтут стихотворения о Тольятти, и Ставрополе.

Ведущий: уважаемое жюри, огласите результат первого тура.

Ведущий: Второй тур нашей игры открывает:

Задание №1 «Знатоки города» .

- Насколько ребята знакомы с родным городом мы узнаем из следующего задания. Оно будет необычным. На табло вопросы спрятаны по цвету. На карточках красного цвета вопросы о городе Тольятти, на карточках зеленого цвета вопросы о городе Ставрополе. За ответ на вопрос своей темы команда получит два балла. За ответ на вопрос соперника – 3 балла.

Право выбора темы для своей группе получает капитан той группы, который первый ответит на вопрос:

«Назовите год выпуска первого автомобиля на волжском автомобильном заводе»

(Ребенок, правильно ответивший на вопрос подходит к ведущему и выбирает конверт, в котором лежит цветной жетон, который определит цвет вопросов)

Ведущий:

- Группа «Автоша» отвечает на вопросы зеленых карточек по истории Тольятти.
- Группа «Ставроша» отвечает на вопросы красных карточек по истории Ставрополя.
- Напоминаю, за ответ на вопрос по своей теме вы получаете – 2балла, по теме соперника – 3 балла. Ответы должны быть полными.

- «Автоша» называйте номер вопроса, на который вы хотите отвечать.

(Команды по очереди называют номера вопросов)

Вопросы по городу Ставрополю:

1. Почему город Ставрополь в шутку называли «Ставропыль?» (много пыли)
2. Как назывался наш город раньше?(Ставрополь – на - Волге)
3. Кто основал город Ставрополь?(Василий Никитич Татищев)
4. Как с греческого переводится «Ставрополь?» (город «Святого креста»)
5. Первые жители Ставрополя – на - Волге? (крещеные калмыки)
6. Как назывались народы, жившие в крепости, чем они занимались?(казаки, калмыки. Делали глиняную посуду, бочки – для засолки, хранения меда, пасли и разводили лошадей – калмыки, т. к. вели кочевой образ жизни).
7. Для чего построили крепость? (Для защиты горожан от врагов.)

Вопросы по городу Тольятти:

1. В честь кого назван наш город?(наш город назван в честь итальянского революционера Пальмиро Тольятти)
2. Люди, какой национальности проживают в среднем Поволжье?(татары, чувашаи, башкиры, мордва, мари, русские)
3. В каком районе расположена городская дума?(Центральный район)
4. В каком районе находится наш речной порт?(комсомольский район)
5. Назовите основной цвет флага Тольятти. (Синий)
6. Как называются три района нашего города? (Автозаводский, центральный, комсомольский)
7. Как появился город Тольятти?(В 1957 году было завершено строительство Волжской ГЭС им. В. И. Ленина. Старое место нахождения было полностью затоплено.)

Ведущий: Отправимся в путешествие по карте.

Задание №2 «Путешествие по карте»

- Группа «Автоша»: Найдите и отметьте на карте города Поволжья.
- Группа «Ставроша»: Найдите и отметьте на карте притоки реки Волги.

Ведущий:

- Группа «Автоша» назовите города Поволжья, которые вы отметили.
- Группа «Ставроша» назовите притоки реки Волги, которые вы отметили.

Ведущий: продолжат нашу игру ребусы.

Задание № 3 «Ребусы»

- Группа «Автоша»:

1. Составь слово по первым буквам предметов, изображенных на картинках: Филин, Лошадь, Арбуз, Гном.
2. Расставь буквы по порядку: С, А, М, А, Р, А
3. Реши примеры и составь слово, пользуясь ключом:

$$2-1= \quad 4-2= \quad 2+1= \quad 6-2=$$

$$4-Н, 2-И, 1Г, 3-М$$

- Группа «Ставроша»:

1. По последним буквам предметов, изображенных на картинках, составьте слово: флаГ, мороженоЕ, шаР, дуб.
2. Расставьте буквы по порядку: Т, О, Л, Ь, Я, Т, Т, И.
3. Реши примеры и составь слово, пользуясь ключом:

$$5-1= \quad 6+1= \quad 7-3=$$

$$4-Р, 4-М, 7-Э$$

Ведущий: Какие слова получились? (флаг, герб, гимн, Самара, Тольятти, мэр)

Задание № 4 «Символика»

- Задание группе «Автоша»: «Какая из предложенных мелодий является государственным гимном России?»(детям предлагается прослушать 3 мелодии)
- Задание группе «Ставроша»: «Какая из предложенных мелодий является неофициальным гимном города Тольятти»? (детям предлагается прослушать три мелодии)

Ведущий: непростым было задание. Но ребята справились!

А сейчас предлагаю следующее задание для наших команд.

- Группа «Автоша»: Расскажите о символе города Тольятти (герб).
- Группа «Ставроша»: Расскажите о символе города Самары (флаг).

Ведущий: настала пора витаминной паузы. Жюри подводит итоги второго тура

Витаминная пауза

Ведущий: пока игроки набираются сил, мы продолжим игру с зрителями.

Вопросы для зрителей:

1. Как раньше назывался город Самара? (Куйбышев)
2. В каком районе есть улица Полякова? (Автозавдский)
3. В каком году нашему городу было дано имя Тольятти? (1964)

4. Что называют «Жемчужиной России»? (Жигули)
5. Почему о Тольятти говорят «трижды рожденный»? (1737 – основан Ставрополь на Волге, 1957 – строительство ГЭС, 1966 – строительство ВАЗ)
6. Средняя высота Жигулевских гор? (300м)

Третий тур начинается конкурс «Жигулевские горы»

Задание №1 «Жигулевские горы»,

Ведущий: группам предстоит отгадать загадки о полезных ископаемых Жигулевских гор.

За каждый правильный ответ группа получает 1 балл.

Загадка группе «Автоша»:

Он очень нужен детворе,
Он на дорожках, во дворе,
Он и на стройке и на пляже,
И он в стекле расплавлен даже.
(песок)

«Ставроша»:

Росли на болоте растения,
Стали топливом и удобрением.
(торф)

«Автоша»

Покрывают им дорог,
Улицы в селении,
А еще есть он и в цементе,
Сам он – удобрение.
(известняк)

«Ставроша»

Если встретишь на дороге,
То увязнут сильно ноги,
А сделать миску или вазу,
Она понадобится сразу.
(глина)

- Завершит третий тур конкурс капитанов «Аукцион вершин».

Задание №2 «Аукцион вершин»

Ведущий: Капитан, который больше назовет вершин Жигулевских гор, принесет призовое очко своей группе.

Вершины Жигулевских гор:

Караульный бугор или гора Светелка

Шелудяк

Стрельная

Лепешка

Девья гора

Молодецкий курган

Белая

Верблюды

Ведущий: пока судьи подводят итоги третьего тура, предлагаем участникам групп прочитать стихотворения о Тольятти.

Ведущий: начинаем четвертый тур нашей игры.

Вопрос группе «Автоша»: «Что является эмблемой Волжского автомобильного завода? Почему?» (Ладья. Средством передвижения в по реке волге были ладьи, они и стали символом завода.)

Вопрос группе «Ставроша»: «Назовите профессии рабочих на Волжском автомобильном заводе». (слесарь, электрик, термист, наладчик, водитель – испытатель и т. д.)

Задание №1 «Собери автомобиль и назови семейство»

Ведущий: необходимо быстро собрать из частей машину и назвать семейство, к которому она относится.

- Группа «Автоша»: 14-ая модель относится к семейству «Лада» - «Восьмые»

- Группа «Ставроша»: «Нива» относится к семейству «Нива» - «Вездеходы»

Ведущий: а завершит нашу олимпиаду следующее задание: «Узнай и назови модель автомобиля»

Задание № 2 «Узнай и назови модель автомобиля»

(Ведущий показывает изображение машин, команды по очереди называют.)

Ведущий: Наша игра подошла к концу. Пока жюри подводит итоги игры и определяет победителей предлагаю вам продолжить задание вопросов для зрителей:

1. Сколько в Тольятти дворцов спорта?(один: «Волгарь»)
2. Сколько стадионов в нашем городе? (четыре: «Торпедо», «Труд», «Искра», «Дружба»)
3. Сколько спорткомплексов в нашем городе? (5: «Акробат», «Кристалл», «Тольятти теннис центр», «Олимп», «Спутник»)
4. Сколько музеев в нашем городе? (4: Тольяттинский краеведческий музей, Музей историко-культурного наследия г. Тольятти, Городской музейный комплекс «Наследие», Технический музей ОАО «АВТОВАЗ»)
5. Сколько лыжных баз в нашем городе? (2: «Спин-спорт», «Лыжный комплекс Авто Ваза»)
6. Сколько театров в нашем городе? (5: драматический театр «Колесо», театр «Дилижанс», Молодежный драматический театр, тольяттинский театр кукол «Пилигрим», театр масок и кукол «Буратино»)

Ведущий: жюри готовы огласить результаты нашей игры.