

Министерство науки и высшего образования Российской Федерации
Тольяттинский государственный университет

А.Ю. Чепрасова

ПРОЕКТИРОВАНИЕ. ОСОБЕННОСТИ ДИЗАЙН-ПРОЕКТИРОВАНИЯ ЖИЛОГО ИНТЕРЬЕРА

Электронное учебно-методическое пособие



© Чепрасова А.Ю., 2024

© ФГБОУ ВО «Тольяттинский государственный университет», 2024

ISBN 978-5-8259-1669-9

УДК 747.012(075.8)
ББК 85.128я73

Рецензенты:

директор ООО «РПК Икстрим» *П.В. Стрыгин*;
канд. архитектуры, доцент центра «Дизайн»,
член Союза архитекторов России *М.В. Солодилов*.

Чепрасова, А.Ю. Проектирование. Особенности дизайн-проектирования жилого интерьера : электронное учебно-методическое пособие / А.Ю. Чепрасова. – Тольятти : Изд-во ТГУ, 2024. – 1 оптический диск. – ISBN 978-5-8259-1669-9.

Учебно-методическое пособие содержит теоретический и практический материал по дисциплине «Проектирование 2».

Предназначено для студентов, обучающихся по направлению подготовки бакалавров 54.03.01 «Дизайн», профиль «Дизайн среды», очной формы обучения.

Текстовое электронное издание.

Рекомендовано к изданию научно-методическим советом Тольяттинского государственного университета.

Минимальные системные требования: IBM PC-совместимый компьютер: Windows XP/Vista/7/8/10; PIII 500 МГц или эквивалент; 128 Мб ОЗУ; SVGA; CD-ROM; Adobe Acrobat Reader; интернет-браузер.

© Чепрасова А.Ю., 2024

© ФГБОУ ВО «Тольяттинский
государственный университет», 2024

Учебное издание

Чепрасова Антонина Юрьевна

ПРОЕКТИРОВАНИЕ. ОСОБЕННОСТИ
ДИЗАЙН-ПРОЕКТИРОВАНИЯ ЖИЛОГО ИНТЕРЬЕРА

Редактор *Т.М. Воропанова*

Технический редактор *Н.П. Крюкова*

Компьютерная верстка: *Л.В. Сызганцева*

Художественное оформление,

компьютерное проектирование: *И.И. Шишкина*

В оформлении пособия использовано изображение
от freepik на сайте ru.freepik.com

Дата подписания к использованию 17.12.2024.

Объем издания 5,2 Мб.

Комплектация издания: компакт-диск, первичная упаковка.

Тираж 50 экз. Заказ № 1-41-23.

Издательство Тольяттинского государственного университета

445020, г. Тольятти, ул. Белорусская, 14,

тел. 8 (8482) 44-91-47, www.tltsu.ru

Содержание

ВВЕДЕНИЕ	6
Модуль 1. РАЗРАБОТКА ДИЗАЙН-КОНЦЕПЦИИ ИНТЕРЬЕРА	13
Тема 1.1. Вводное занятие	13
Тема 1.2. Знакомство со стилями в дизайне интерьера	15
Тема 1.3. Изучение и анализ аналогов интерьеров. Выявление закономерностей построения (пропорции, композиция и т. д.)	24
Тема 1.4. Работа над техническим заданием проекта	29
Тема 1.5. Разработка обмерного плана жилого помещения	30
Тема 1.6. Разработка концепции интерьера	32
Тема 1.7. Разработка мудбордов для интерьера	35
Тема 1.8. Разработка нескольких вариантов функционального зонирования интерьера	37
Тема 1.9. Разработка итогового планировочного решения	42
Тема 1.10. Подбор материалов, мебели и оборудования для интерьера	43
Тема 1.11. Изучение и сбор технической документации оборудования	45
Модуль 2. ОБЪЕМНОЕ МОДЕЛИРОВАНИЕ. РАБОТА С ЧЕРТЕЖАМИ	50
Тема 2.1. Создание объемной модели интерьера	50
Тема 2.2. Наполнение модели интерьера элементами мебели и оборудования	52
Тема 2.3. Разработка чертежей электрического оборудования	54
Тема 2.4. Разработка чертежей сантехнического оборудования	59
Тема 2.5. Разработка рабочих чертежей ГКЛ конструкций потолков	63
Тема 2.6. Разработка чертежей сложных узлов	65
Тема 2.7. Разработка дополнительных чертежей рабочей документации	66
Тема 2.8. Оформление альбома рабочих чертежей	69

Тема 2.9. Сбор информации для ведомостей и спецификаций	71
Тема 2.10. Оформление спецификаций и ведомостей	73
Тема 2.11. Сбор материалов для оформления планшетов	75
Тема 2.12. Работа с пояснительной запиской	76
Тема 2.13. Оформление на планшете дизайн-проекта интерьера жилого помещения	78
ЗАКЛЮЧЕНИЕ	79
БИБЛИОГРАФИЧЕСКИЙ СПИСОК	80
ГЛОССАРИЙ	83

ВВЕДЕНИЕ

Учебно-методическое пособие предназначено для студентов, обучающихся по направлению подготовки бакалавров 54.03.01 «Дизайн», профиль «Дизайн среды», и включает материалы по дисциплине Б1.О.16.02 «Проектирование 2».

В результате освоения дисциплины у студентов должны сформироваться навыки проектирования жилых и общественных интерьеров. Задача пособия – дать обучающимся практические навыки проектирования, развить креативное мышление в профессиональной деятельности, сформировать понимание процесса создания и продвижения проекта интерьера как продукта в контексте работы современного дизайнера интерьеров.

Цель курса – ознакомить студентов с процессом проектирования жилого интерьера, составления технического задания, с этапами проектной деятельности; дать понятие о методах дизайн-проектирования; сформировать практические навыки для дальнейшего их применения в профессиональной деятельности. Научить оформлять альбом необходимых чертежей дизайн-проекта.

Место дисциплины в структуре ООП ВПО

Дисциплины, учебные курсы, на освоении которых базируется данная дисциплина: «Пропедевтика», «Проектирование 1», «Эргономика», «Академический рисунок и живопись 1, 2», «Компьютерные технологии в дизайне 1», «История искусств».

Дисциплины и практики, для которых освоение данной дисциплины необходимо как предшествующее: «Проектирование в дизайне среды 3», «Компьютерные технологии в дизайне 4, 5», «Архитектурные конструкции в дизайн-проектировании», «Современная архитектура и трендотчинг», «Бионика в дизайне и архитектуре», «Светодизайн в экстерьере и интерьере».

Компетенции, формируемые в результате изучения дисциплины: способен проектировать, моделировать, конструировать предметы, товары, промышленные образцы и коллекции, художественные предметно-пространственные комплексы, интерьеры зданий и сооружений архитектурно-пространственной среды, объекты ландшафтного дизайна, используя линейно-конструктивное по-

строение, цветовое решение композиции, современную шрифтовую культуру и способы проектной графики (ОПК-4).

Студенты, завершившие изучение данной дисциплины, должны знать:

- принципы линейно-конструктивного построения, цветового решения композиции, современной шрифтовой культуры и способы проектной графики;
- варианты применения линейно-конструктивного построения, цветового решения композиции, современной шрифтовой культуры и способы проектной графики;
- оптимальные решения линейно-конструктивного построения, цветового решения композиции, современной шрифтовой культуры и способы проектной графики;

уметь:

- применять принципы линейно-конструктивного построения, цветового решения композиции, современной шрифтовой культуры и способы проектной графики при проектировании, моделировании, конструировании предметов, товаров, промышленных образцов и коллекций, художественных предметно-пространственных комплексов, интерьеров зданий и сооружений архитектурно-пространственной среды, объектов ландшафтного дизайна;
- применять варианты линейно-конструктивного построения, цветового решения композиции, современной шрифтовой культуры и способы проектной графики;
- анализировать оптимальные решения линейно-конструктивного построения, цветового решения композиции, современной шрифтовой культуры и способы проектной графики;

владеть навыками:

- применения принципов линейно-конструктивного построения, цветового решения композиции, современной шрифтовой культуры и способами проектной графики;
- анализа вариантов применения линейно-конструктивного построения, цветового решения композиции, современной шрифтовой культуры и способами проектной графики;

– применения оптимальных решений линейно-конструктивно-го построения, цветового решения композиции, современной шрифтовой культуры и способов проектной графики при проектировании, моделировании, конструировании предметов, товаров, промышленных образцов и коллекций, художественных предметно-пространственных комплексов, интерьеров зданий и сооружений архитектурно-пространственной среды, объектов ландшафтного дизайна.

Задачи курса:

- научиться составлять и анализировать техническое задание на проектирование;
- разработать планировочные решения по техническому заданию;
- разработать мудборды планируемых помещений;
- изучить специфику поэтапного создания дизайн-проекта жилого интерьера;
- разработать альбом рабочих чертежей для жилого интерьера;
- оформить грамотные спецификации и ведомости используемых отделочных материалов и мебели;
- разработать объёмную модель жилого интерьера.

Структура учебно-методического издания состоит из двух ключевых модулей – «Разработка дизайн-концепции интерьера» и «Объёмное моделирование. Работа с чертежами». Каждый модуль состоит из нескольких тем, подробно раскрывающих его. Последовательное изучение материала позволит получить практические навыки проектирования интерьера – от разработки концепции до создания пакета рабочей документации и спецификаций проекта.

Критерии и нормы текущего контроля и промежуточной аттестации

Учебные мероприятия проходят в формате практических заданий с использованием одного типа учебного мероприятия – творческое задание. К учебным мероприятиям допускаются все студенты.

Творческие задания оцениваются в 10 баллов.

Критерии и нормы оценки творческих заданий:

10 баллов – высокое качество чертежей и визуализаций, владение профильными программами, выразительность графического языка, высокий уровень анализа материалов и применения методов проектирования дизайн-объекта;

5 баллов — среднее качество чертежей и визуализаций, владение профильными программами, средняя выразительность графического языка, средний уровень анализа материалов и применения методов проектирования дизайн-объекта;

3 балла — среднее качество чертежей, среднее владение профильными программами, слабая выразительность графического языка, слабый уровень анализа материалов и применения методов проектирования дизайн-объекта;

1 балл — низкое качество чертежей и визуализаций, плохое владение профильными программами, низкая выразительность графического языка, низкий уровень анализа материалов и применения методов проектирования дизайн-объекта.

Итоговая оценка складывается из суммы баллов по всем учебным мероприятиям, предусмотренным в данном курсе.

Критерии оценки:

30 баллов — высокое качество выполнения проекта и заданий, наличие всех этапов проекта, высокий уровень владения темой курса, грамотная презентация проекта;

25 баллов — высокое качество выполнения проекта и заданий в рамках командной работы, наличие всех этапов проекта, средний уровень владения темой курса, грамотная презентация проекта;

15 баллов — среднее качество выполнения проекта и заданий, отсутствие всех этапов проекта, средний уровень владения темой курса;

10 баллов — низкое качество выполнения проекта и заданий, отсутствие всех этапов проекта, низкий уровень владения темой курса;

5 баллов — низкое качество выполнения проекта и заданий, отсутствие всех этапов проекта, отсутствие владения темой курса.

Промежуточная аттестация проходит в форме экзамена, итоговая оценка формируется по накопительному рейтингу. Условием допуска к экзамену является выполнение всех учебных мероприятий.

Критерии и нормы оценки:

- «отлично» — 85–100 баллов;
- «хорошо» — 70–84 балла;
- «удовлетворительно» — 55–69 баллов;
- «неудовлетворительно» — 0–54 балла.

По данной дисциплине зачет проводится в виде просмотра. Для этого студент печатает итоговый альбом разработанного дизайн-проекта жилого интерьера. Далее комиссия из преподавателей оценивает качество разработанных чертежей и общее впечатление от концепции интерьера, стилистического решения, применённых декоративных приёмов. По окончании члены комиссии задают студенту вопросы по теме и содержанию работы.

Оценка качества выполнения и защиты проекта проводится на закрытом заседании комиссии. При этом принимаются во внимание качество творческих работ, правильное понимание темы и ее графическая передача, оценочный лист качества проекта, заполняемый каждым членом комиссии.

Концепция пособия основывается на современных представлениях о разработке дизайн-проекта жилого интерьера, подчеркивает важность их применения, представляет варианты их создания.

Данная дисциплина носит практико-ориентированный творческий характер обучения. В рамках курса важно практически освоить и применить основные принципы формальной композиции, поэтому все практические задания и теоретический материал должны быть нацелены на применение полученных знаний на практике. Также важна творческая атмосфера занятия, которая способствовала бы раскрытию креативного потенциала студентов. С результатами итогового проекта можно участвовать в специализированных выставках, конкурсах и проектах.

Перечень возможных вопросов

1. Понятие стиля. Основные направления.
2. Основное инженерное оборудование жилых интерьеров.
3. Дайте определение понятию «дизайн-концепция». Основные положения. Порядок становления (разработки) концепции при проектировании средовых объектов.
4. Типы и материалы современной мебели.
5. Дайте определение понятия «дизайн». Цель, объект, продукт, адресат, методы дизайна.
6. Типология форм архитектурной среды.
7. Особенности формирования интерьерных и открытых пространств.

8. Перечислите основные этапы работы над проектом среды обитания. Дайте характеристику каждого из них.
9. Что такое эргономика. Цели и задачи.
10. Учет эргономических требований при проектировании объектов средового дизайна.
11. Функциональные зоны в жилом интерьере.
12. Состав альбома дизайн-проекта.
13. Виды осветительных приборов для жилого интерьера.
14. Среда. Дизайн среды. Определение.
15. Виды напольных покрытий, используемых в жилом интерьере.
16. Влияние природных условий на тип и образ среды обитания.
17. Цель средового дизайна.
18. Сфера деятельности дизайнера по проектированию объектов среды обитания.
19. Особенности проектирования объектов на основе природных форм (бионика). Приведите примеры.
20. Функции колористики в формировании предметно-пространственной среды.
21. Порядок проведения диагностики средового объекта проектирования.
22. Особенности размещения сантехнического оборудования в жилом интерьере.
23. Художественное проектирование и художественное конструирование. Определения.
24. Художественное проектирование и художественное конструирование. Принципиальное различие.
25. В чем отличия дизайна от научной, производственной, художественной деятельности.
26. Инсоляция. Понятие и назначение.
27. Понятия «перепланировка» и «переустройство».
28. Отличия понятий «перепланировка» и «переустройство».
29. Особенности проектирования среды жилого назначения.
30. Основные принципы композиционно-художественного формирования и их характерные особенности.
31. Типы архитектурно-дизайнерских задач при формировании средовых объектов.

32. Основные свойства жилой среды обитания.
33. Стратегии и тактики художественного проектирования.
34. Принципиальные различия стратегии и тактики художественного проектирования.
35. Основные экологические задачи в средовом дизайне.
36. Виды отделки стен, используемые в жилых интерьерах.
37. Современные задачи дизайна средовых объектов.
38. Художественные стили в проектировании объектов средового дизайна.
39. Какие вопросы входят в диагностику средовых объектов проектирования?
40. Факторы, влияющие на условия комфортности среды обитания.
41. Основные положения инженерной психологии при проектировании жилых пространств.
42. Критерии оценки при проектировании средовых объектов.
43. Основная задача предпроектных композиционных упражнений.
44. Стратегическая и тактическая цель выполнения композиционных упражнений.
45. Декоративные элементы в дизайне интерьера.
46. Способы презентации проектных идей.
47. Определение ЕСКД. Назначение.
48. Определение термина «дизайн-проектирование». Назовите основные этапы.
49. Виды технического проектирования.
50. Понятие «цветовая гамма». Влияние цвета на формирование жилого интерьера.
51. Перечислите основные программы, необходимые дизайнеру для работы.
52. Охарактеризуйте стиль «современная классика».
53. Назовите основные материалы для изготовления корпусной мебели.
54. Основные виды дизайна.
55. Первая школа дизайна в мире. Год создания, создатели.
56. Что такое мобильная мебель. Приведите примеры.
57. Охарактеризуйте стиль high-tech.
58. Что такое трансформирующаяся мебель. Приведите примеры.
59. Принцип модульности в дизайне. Приведите примеры.

Модуль 1. РАЗРАБОТКА ДИЗАЙН-КОНЦЕПЦИИ ИНТЕРЬЕРА

Этап создания дизайн-концепции – важнейшая стадия разработки любого дизайн-проекта. Предпроектное исследование предназначено для выявления визуального и смыслового единства элементов, из которых будет состоять в последующем интерьер.

Тема 1.1. Вводное занятие

«На протяжении всей истории человечества оформление и организация жилого пространства постоянно менялись. Со сменой эпох и модных тенденций менялись наши представления о красоте, удобстве, стиле, появлялись абсолютно новые формы мебели и планировки жилья.

Потребность в жилище существовала у человека испокон веков. По ходу усложнения культурных традиций, обычаев, религиозных верований, а также изменения моральных норм, представлений об удобстве, красоте и стиле менялись исторические стили интерьера. В современном обществе стиль интерьера, мебель играют достаточно важную роль, дом становится не просто домашней обстановкой, а служит для удовлетворения эстетических потребностей владельцев» [16].

«Точно определить время зарождения такого направления, как интерьерный дизайн, не представляется возможным. Его история начала формироваться еще в древности – вспомните хотя бы звериные шкуры и наскальные рисунки в пещерах. И если шкуры несли, скорее, практическую функцию: согревали в холода, то наскальные рисунки – это не что иное, как желание приукрасить жилище.

Любое государство или даже отдельно взятый регион имели свои особенности обустройства жилища. С течением времени культуры заимствовали черты друг друга, что-то искоренялось, что-то, наоборот, приживалось. Случалось, что стили забывались, но потом под воздействием внешних факторов возрождались вновь. Вся история дизайна интерьеров повторяет мировую историю развития человечества с характерными чертами времени.

Английское *design* переводится как «рисунок», «чертеж». Этим термином можно охарактеризовать разнообразные виды проектирования, направленные на формирование эстетических и функциональных качеств окружающей среды.

Сегодня дизайн интерьера призван формировать не только эстетически привлекательное, но и комфортное, эргономичное пространство для жизни. Некоторые стили, зародившиеся в древности, сохранились до сих пор» [17].

Практическое занятие

Форма проведения занятия – **практическое задание.**

Вопросы для обсуждения

1. Что влияет на формирование стилей интерьеров?
2. Дать определение слову «дизайн».

Методические указания по проведению занятия

Занятие начинается с презентации, в которой демонстрируются этапы развития дизайна интерьера. В процессе занятия подробно рассматриваются этапы развития дизайна интерьера. Студентам предлагается проанализировать эти этапы и выполнить эскизы интерьеров на предложенные им эпохи с учетом личного восприятия.

Методические указания по выполнению самостоятельной работы

Изучить основы формирования дизайна интерьера.

Рекомендуемая литература

1. Филл, Ш. История дизайна / Ш. Филл, П. Филл ; пер. с англ. С. П. Бавина. – Москва : КоЛибри, 2022. – 511 с. – (Шедевры. Живопись, фотография, архитектура). – ISBN 979-5-389-17431-3.
2. Гидион, З. Пространство, время, архитектура / З. Гидион ; сокр. пер. с нем. М. В. Леонеле, И. Л. Черня. – 3-е изд. – Москва : Стройиздат, 1984. – 454, [1] с.

Тема 1.2. Знакомство со стилями в дизайне интерьера

Испокон веков человек нуждался в жилище. Развитие человека неразрывно связано с ростом его потребностей, появлением новых культурных традиций, норм, религий. Вместе с человеком развивались и менялись стили интерьера. Понятие «дизайн интерьера» довольно новое, раньше обустройством интерьеров занимался архитектор, который проектировал дом. Интерьер был частью архитектурного проекта. Дизайн интерьера отвечает не только за функциональную наполненность помещения, но и за удовлетворение эстетических потребностей человека.

Стили можно разделить на три группы.

1. Исторические

Своё начало эта группа стилей берёт в дворцовом строительстве. Античный, романский, готический, барокко, рококо, ампир, классический – в чистом виде эти стили сейчас используют редко, в основном стилизуют или используют лишь элементы.

Античный стиль

Характерной чертой античного стиля являются высокие потолки и большие окна, которые драпируются лёгкими занавесками и тяжёлыми портьерами.

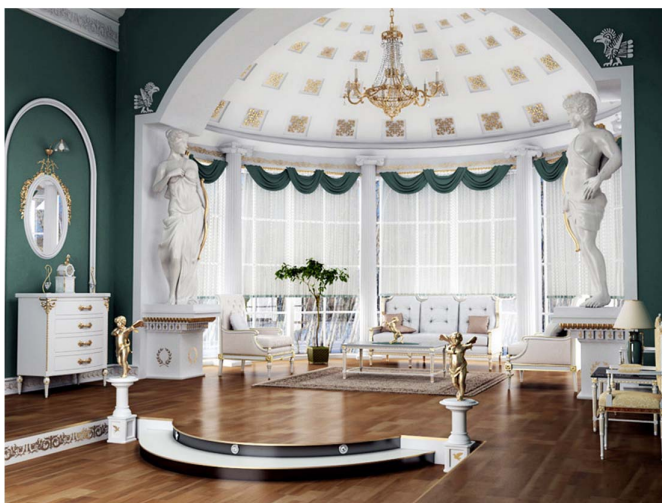


Рис. 1. Пример интерьера в античном стиле [18]

На рис. 1 представлен пример интерьера в античном стиле. Данному стилю присуща масштабность, что затруднительно в современных городских квартирах, поэтому чаще всего такой стиль применим к загородному частному строительству. В отделке интерьеров преобладают природные материалы: натуральный камень, древесина, керамика. Стены и потолок украшаются лепниной, декоративной штукатуркой и фресками. Также стилю присуще обилие портиков, колонн, арок и других декоративных архитектурных элементов.

Цветовая палитра чаще монохромная, светлые и тёплые оттенки в отделке стен, ткани, много золотых элементов. Мебель античного стиля — из дерева, с бронзовыми или золочёными вставками. Ножки мебели резные, позолоченные и сами по себе являются декоративными элементами интерьера, поэтому дополнительного декора в интерьере минимум. На пол чаще всего укладывают паркет с рисунком или украшают ковром.

Романский стиль

На смену лёгкому и светлому античному стилю приходит тяжеловесный, строгий стиль — романский.



Рис. 2. Гостиная в романском стиле
(<https://dr-web.ru/dizajn/romanskij-stil-v-interere-srednevekovya.html>)

Этот стиль также отражает эпоху неприступных замков и крепостей. Суровые условия бесконечных войн и рыцарских турниров наложили отпечаток не только на образ жизни, но и на внутреннее убранство помещений. На рис. 2 представлен пример интерьера в романском стиле. Мебель становится более массивной и монументальной с минимумом декора, материалы натуральные. Непременный атрибут интерьера – рыцарская тематика: шлемы, мечи, щиты, а также ковры и массивные подсвечники. Окна, в отличие от античного стиля, маленькие, часто витражные. Камин и большая кованая люстра – центр композиции.

Готический стиль

Прежде всего данный стиль ассоциируется со средневековыми замками и церквями. В отделке интерьера стиль стал применяться гораздо позже. Высокие потолки с большими стрельчатыми сводами – одни из самых выразительных черт готики. Длинные окна с витражными росписями, большое пространство залов, обилие естественного света. На рис. 3 представлен пример интерьера в готическом стиле.



Рис. 3. Пример интерьера в готическом стиле
(https://dg-home.ru/blog/goticheskiy-stil-v-interere-kvartiry_b466023/)

Цветовая гамма насыщенная: черный, винный, изумрудный, глубокий синий. Отделочные материалы натуральные: дерево, камень, стекло, металл. Мебель массивная, из ценных пород дерева, с декоративной резьбой. Мебель так же стремится вверх, как и сама архитектура готики. Вытянутые спинки стульев и изголовий кроватей, высокие шкафы пришли на смену сундукам и комодам.

Стиль барокко

Самым «богатым» стилем можно считать барокко. Отсутствие прямых углов и линий, всё витиевато и сложно. Обилие лепнины, золота и только натуральный камень. Большие зеркала, гобелены и картины оформлены в красивые багеты. Текстиль тоже отличается роскошью, используются дорогие ткани: шёлк, бархат, атлас, гобелен. Основная цветовая гамма светлая, декоративные элементы покрыты золотом, мебель преимущественно белая, с вычурными резными ножками. Большие окна, украшенные тонкими тканями, придают интерьеру лёгкость, портьеры обязательно имеют сложные формы. На рис. 4 представлен пример интерьера в стиле барокко. Крупные люстры с множеством свесов из хрусталя или стекла — важный атрибут интерьера в этом стиле.



Рис. 4. Большой Петергофский дворец
(<https://pro-dachnikov.com/dom/65263-bolshoj-zal-ekaterininskogo-dvorca-75-foto.html>)

Используются скульптуры женщин и детей. Потолок также имеет сложную форму, несколько уровней, с обилием розеток, лепнины. Рисунок плавно переходит с потолка на стены.

Ампир

В переводе с французского «ампир» – это «империя», поэтому данному стилю присуща поистине императорская роскошь. Наполеоновские завоевания подчеркивались в этом стиле военной атрибутикой и символикой, которую непременно располагали на стенах. Картины в шикарных позолоченных багетах, обычно с изображением батальных сцен. Декора в стиле ампир должно быть много, и он тоже обязан поражать своей роскошью и великолепием: шкатулки, подсвечники, красивая фарфоровая посуда и статуэтки. На стенах и потолке много декоративных элементов – лепнины, молдингов. Тяжёлые шторы в несколько уровней, с бахромой, драпировками и ламбрекенами. Стиль ампир в интерьере предполагает ограниченный выбор цветов, основные – белый, красный и синий. На рис. 5 представлен пример интерьера в стиле ампир. Деревянные тона используются в мебели и напольном покрытии. Важная черта стиля – симметрия: на потолке, в планировочном решении, расстановке мебели и декоративных элементах.

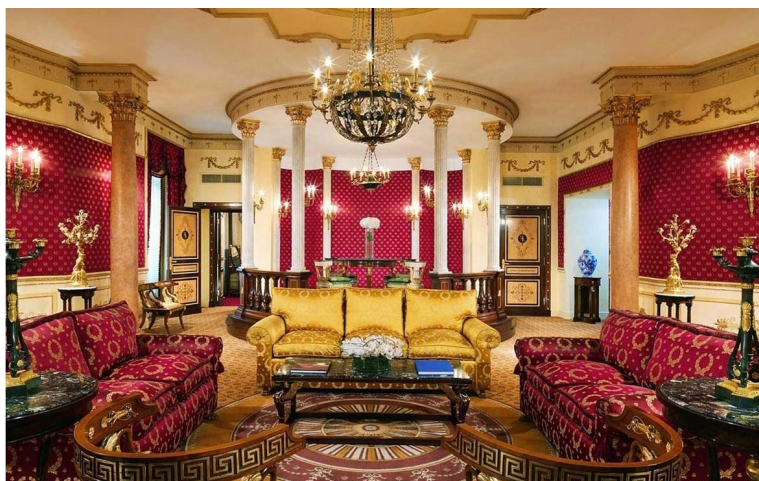


Рис. 5. Пример интерьера в стиле ампир
(<https://st-urman.ru/foto/stil-ampir-v-interere-harakternye-cherty.html>)

Классицизм

Пожалуй, это самый распространённый исторический стиль. Не теряет своей актуальности и в современном мире. В основе лежит античный стиль. Шикарный, но не помпезный. Строгие, симметричные формы в мебели, на потолке и стенах. Так же, как и в предыдущих стилях, на потолках и стенах присутствуют молдинги и лепнина. Простор и много естественного света. Стиль отличается элегантностью и изысканностью. Декор довольно сдержанный, но также присутствуют классические скульптуры, колонны, статуэтки, дорогие ткани. Цветовая гамма преимущественно светлая: белый, шампань, бежевый, нежно-голубой, пастельно-розовый, светлый серый. На рис. 6 представлен пример интерьера в классическом стиле.



Рис. 6. Пример классического современного интерьера
(<https://betonpogreb.ru/dizajn-kvartiry-v-klassiceskom-stile-idei-i-foto-primery/>)

2. Этнические стили

Во времена географических открытий происходило знакомство с обычаями и культурой других стран, с их уникальным колоритом. Постепенно европейские жилища стали наполняться этнической атрибутикой: мебелью, элементами декора. Своеобразие каждого этнического стиля сформировано под влиянием климата, географиче-

ческого положения, исторического и культурного развития, уклада жизни конкретного общества. Характерные орнаменты и узоры делают национальный колорит узнаваемым. Свойственная каждому стилю определенная палитра, цветовая гамма в этнике очень широка — от сдержанных и лаконичных тонов до изобилия ярких оттенков. На рис. 7 представлен пример интерьера в африканском стиле. Декор, мебель, посуда и текстиль также типичны, часто именно они служат отправной точкой для тех, кто хочет создать имитацию этнического стиля у себя дома.

Этнический стиль можно разделить на несколько основных направлений: африканский, арабский, египетский, индийский, английский, французский, скандинавский, китайский, японский.



Рис. 7. Пример интерьера в африканском стиле
(<https://betonpogreb.ru/dizajn-kvartiry-v-klassiceskom-stile-idei-i-foto-primery/>)

3. Современные стили

«Следующий этап развития дизайна — промышленная революция. Она началась, когда английские техники придумали паровой двигатель (вторая половина XVIII века). Родился новый класс богатых людей — промышленники. Им стали доступны произведения

искусства. А так как ценность таких предметов им была не очень понятна, предпочтение отдавалось более дешёвым аналогам — репликам живописи, скульптуры.

Поменялось и отношение к жизни. На первое место вышло удобство. Сначала создавалось оно, а потом ему придавался эстетичный внешний вид. Так как нового ничего не было, дизайнеры пробовали смешивать уже имеющиеся стили и создавать нужный продукт. Это время эклектики и национального романтизма.

Чуть позже на свет появился очень дорогой ар-деко. В нем было собрано все лучшее из разных исторических эпох, поэтому в одном интерьере иногда можно найти мотивы египетской культуры, элементы ампира, рококо.

Визитная карточка направления — большие зеркала в массивной тяжёлой оправе, чёткие линии, наличие изгибов, обилие роскошного декора. В качестве основного лейтмотива выступает принт с изображением животных или растений, абстрактных геометрических фигур. В комнате много изящных статуэток, выполненных из металла или камня.

Результат игры от противного — стиль модерн (последние десятилетия XIX века). Он — полная противоположность традиционным классическим канонам. Главный принцип построения интерьера — отсутствие симметрии во всем, отсутствие прямых линий и углов, только плавные линии, волны, круги, эллипсы. На рис. 8 представлен пример интерьера в стиле модерн. Присутствует большая любовь к витражам и к большому количеству тканей. Они используются для пошива штор, накидок на мебель, наволочек для подушек, скатертей. Сегодня модерн выбирает тот, кто ведёт активный образ жизни, кому нравятся плавные обтекаемые формы и мебель с закруглёнными углами.

Технический прогресс сильно изменил стиль жизни современного человека. Появилось большое количество вещей, в создании которых участвовали инженеры, архитекторы, художники. Промышленность штамповала их в большом количестве, заметно снижалась их стоимость, но полностью утрачивалась эксклюзивность. Поэтому возникла потребность в создании интерьерных стилей, в которые подобные вещи хорошо вписывались.



Рис. 8. Интерьер в стиле модерн
(<https://dzen.ru/a/Xv-FsX9eTx5dpsA3>)

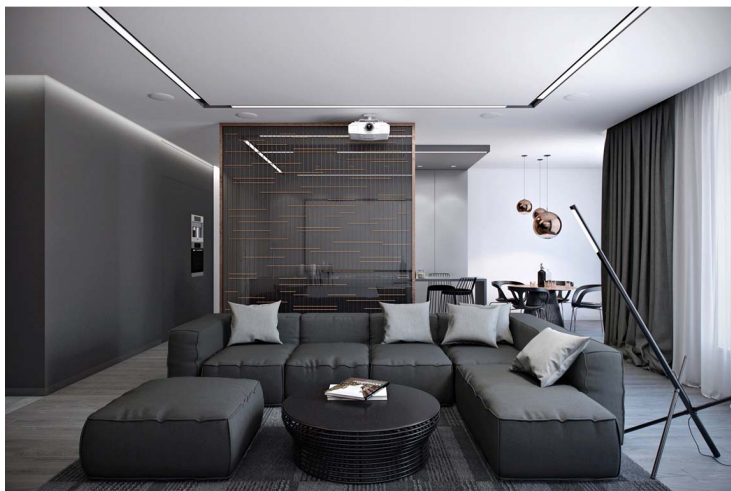


Рис. 9. Интерьер в стиле хай-тек
(<https://dzen.ru/a/ZPRYQhE-empXBM28>)

Стили XX века – конструктивизм, деконструктивизм, поп-арт, гламур, хай-тек, минимализм. Их основателями считали художников, архитекторов и инженеров, которые провозглашали полный отказ от существующих норм и канонов в пользу поиска чего-то

нового и необычного. Большую роль в становлении современных стилей сыграла немецкая школа Баухаус» [16]. На рис. 9 представлен пример интерьера в стиле хай-тек.

Практическое занятие

Форма проведения занятия – **практическое задание.**

Вопросы для обсуждения

1. Назвать основные стили интерьера.
2. Охарактеризовать этнический стиль интерьера.
3. Назвать первую школу дизайна.

Методические указания по проведению занятия

Занятие начинается с презентации, в которой демонстрируются разные виды стилей интерьера. В процессе занятия рассматриваются стили интерьера, приводятся примеры их исполнения.

Методические указания по выполнению самостоятельной работы

Прописать структуру презентации по одному из предложенных стилей интерьера.

Рекомендуемая литература

Форти, А. Объекты желания : Дизайн и общество с 1750 года / А. Форти ; пер. И. Форонов. – Москва : Студия Артемия Лебедева, 2021. – 456 с. – ISBN 978-5-98062-124-7.

Тема 1.3. Изучение и анализ аналогов интерьеров.

Выявление закономерностей построения (пропорции, композиция и т. д.)

Прежде чем начать разработку дизайна интерьера, необходимо определить стилистические и цветовые пожелания заказчика, его потребности и возможности. О двух последних пунктах подробнее рассказывается ниже. Самый простой способ сбора информации от заказчика – работа с аналоговым рядом.

На что необходимо обратить внимание при анализе аналогового ряда, собранного заказчиком из личных предпочтений.

1. **Стиль интерьера.** Если заказчик даёт положительный отклик на разные стили интерьера, то необходимо выявить общие черты и проанализировать каждый из них. На рис. 10 и 11 представлены примеры кухни в разных стилях с верхними ящиками до потолка.



Рис. 10. Кухня до потолка в классическом стиле
(<https://proreiling.ru/kuhni-svetlyh-tonov-v-klassiceskom-stile-15-foto/>)



Рис. 11. Кухня до потолка в современном стиле
(<https://mykaleidoscope.ru/interer/48632-sovremennij-kuhonnij-interer.html>)

Пример. Характерная черта многих кухонь, выполненных в современном стиле: верхние шкафы гарнитура до потолка, общая гамма бежевая/серая – монохромная. Данные характеристики могут быть присущи как кухне в минималистском стиле, так и современной классике.

2. **Цветовые схемы**, использованные в аналоговых интерьерах. Сочетания цветов, объём, заполняемый цветом, контрастные сочетания. На рис. 12 представлен пример сочетания цветов.



Рис. 12. Пример цветовых сочетаний
(color.romanuke.com)

3. **Температура света.** На рис. 13 наглядно показана разница цветовой температуры света.

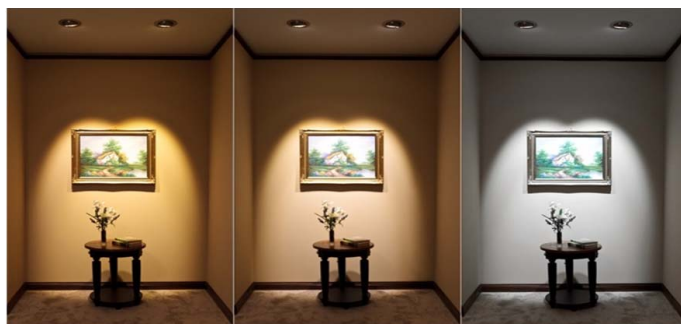


Рис. 13. Визуализация температуры света
(<https://svet-mr.ru/teplyj-svet-ili-holodnyj-kakoj-i-gde-lucse/>)

4. **Композиция** – расположение мебели, центральный объект, вокруг которого строится интерьер. На рис. 14 представлен **пример расположения дивана относительно телевизора**. Чаще всего таким объектом является телевизор, реже камин или журнальный стол, вокруг которого расположены места для отдыха.

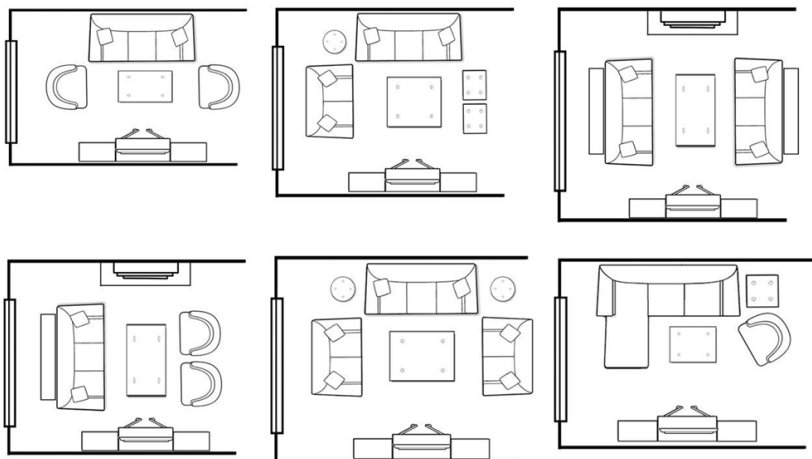


Рис. 14. Пример расположения дивана в интерьере гостиной (<https://dizainexpert.ru/gostinaya/razmeshhaem-mebel-v-gostinoj-komnate-pravilno/>)

Пропорции – это соотношение объёмов. В сфере дизайна интерьера масштаб означает размер предмета по отношению к размерам всего остального в комнате, включая другие предметы, людей и площадь, на которой все это расположено. Пропорциональность означает соотношение предметов или их частей, основанное на размере. Правильный масштаб достигается в том случае, когда все предметы пропорционально соответствуют друг другу и всему остальному в комнате. Принципы масштаба и пропорциональности относятся ко всем предметам в комнате, начиная с архитектурных элементов, таких как окна, двери и лепные украшения, и заканчивая мебелью, цветовой гаммой, оформлением окон, аксессуарами и даже узорами на тканях. Все эти элементы должны соответствовать размерам комнаты и быть пропорциональными по отношению к другим предметам.

Обставляя мебелью небольшое пространство, необходимо учесть соотношение размеров выбранных предметов к размеру комнаты (масштаб) и друг к другу (пропорциональность). Например, большое пианино не подойдет по масштабу маленькой гостиной, а кресло с откидывающейся спинкой может оказаться чересчур большим по сравнению с другими предметами мебели, визуально уменьшит все вокруг, и остальные предметы покажутся незначительными на его фоне. На рис. 15 представлен пример пропорций в интерьере. Изящный кофейный столик будет выглядеть блекло на фоне чересчур большого грубого дивана.



Рис. 15. Пример пропорций в интерьере
(<https://baulo.club/46110-monohromnyj-dizajn.html>)

Практическое занятие

Форма проведения занятия – **практическое задание.**

Вопросы для обсуждения

Назвать основные вопросы для анкетирования заказчика.

Методические указания по проведению занятия

Занятие начинается с показа примера анкеты для опроса заказчика. В процессе занятия рассматриваются тонкости опроса клиента. Студентам предлагается проанализировать этапы анкетирования.

Методические указания по выполнению самостоятельной работы
Составить анкету для опроса заказчика.

Рекомендуемая литература

1. Степанов, А. В. Архитектура и психология : учеб. пособие для вузов / А. В. Степанов, Г. И. Иванова, Н. Н. Нечаев. — Москва : Стройиздат, 1993. — 295 с. — (Специальность «Архитектура»).
2. Митина, Н. Дизайн интерьера / Н. Митина. — 6-е изд. — Москва : Альпина Паблишер, 2020. — 302 с. — ISBN 978-5-9614-6911-0.

Тема 1.4. Работа над техническим заданием проекта

Работа над любым проектом начинается с составления технического задания (ТЗ). Грамотно и подробно составленное техническое задание — залог успешного взаимодействия заказчика и исполнителя работ — дизайнера.

Техническое задание для дизайнера интерьера — это подробное изложение всех пожеланий заказчика относительно воплощения дизайна интерьера с учётом всех технических, эргономических и визуальных потребностей заказчика.

Основные пункты технического задания:

1. Сведения о недвижимости: этажность здания, этаж проектируемого объекта, сведения о материалах, используемых при строительстве, состав помещений, наличие перепланировки.
2. Состав семьи, их интересы, желания и потребности в личной жизни.
3. Цветовые предпочтения, сочетания цветов, наличие акцентов.
4. Пожелания по комплектации мебелью каждого помещения.
5. Пожелания заказчика по функциональности освещения, его количеству, цветовом тоне.
6. Желаемое оснащение интерьера техникой временного и постоянного пребывания на месте использования.
7. Предпочтения по материалам для чистовой отделки интерьера (покрытие стен, полов, отделка потолков, наличие декоративных элементов).
8. Бюджет, планируемый для реализации дизайн-проекта.

Также необходимо провести анкетирование заказчика на предмет выявления его скрытых потребностей в виде наличия дополнительных спальных мест (например, потому что каждые выходные приезжают родственники).

Практическое занятие

Форма проведения занятия – **практическое задание.**

Вопросы для обсуждения

1. Дать определение технического задания.
2. Назвать основные вопросы технического задания.

Методические указания по проведению занятия

Занятие начинается с показа примера технического задания. В процессе занятия подробно разбирается каждый вопрос.

Методические указания по выполнению самостоятельной работы

Создать бланк технического задания на проектирование дизайн-проекта.

Рекомендуемая литература

Рамстедт, Ф. Будьте как дома! : полное руководство по дизайну интерьера / Ф. Рамстедт ; пер. со швед. Ю. Антоновой. – Москва : КоЛибри [и др.], 2020. – 239, [1] с. – ISBN 978-5-389-16971-5.

Тема 1.5. Разработка обмерного плана жилого помещения

«Обмерные работы представляют собой целый комплекс мероприятий, целью которых является определение фактических параметров и характеристик строительной конструкции или ее части. Состав и объем обмерных работ напрямую зависят от поставленных задач обследования здания или сооружения.

После выполнения самих обмерных работ следует этап построения обмерного чертежа. Часто он необходим при восстановлении утраченной проектной документации, при проектировании ремонта или реконструкции здания или сооружения, а также для расчета реальных объемов строительно-монтажных работ» [18].

Самые важные данные, которые необходимо отразить на обмерном плане (рис. 16):

1. Длины всех стен и простенков, колонн и всех выступов.
2. Привязки окон и дверей к стенам.
3. Высоты всех окон, подоконников и дверей.
4. Отметки привязок к стенам и высот отверстий вытяжки.
5. Привязки существующих выводов горячей и холодной воды, канализации.
6. Размер и привязка радиаторов и полотенецесушителей.
7. Высота потолков.

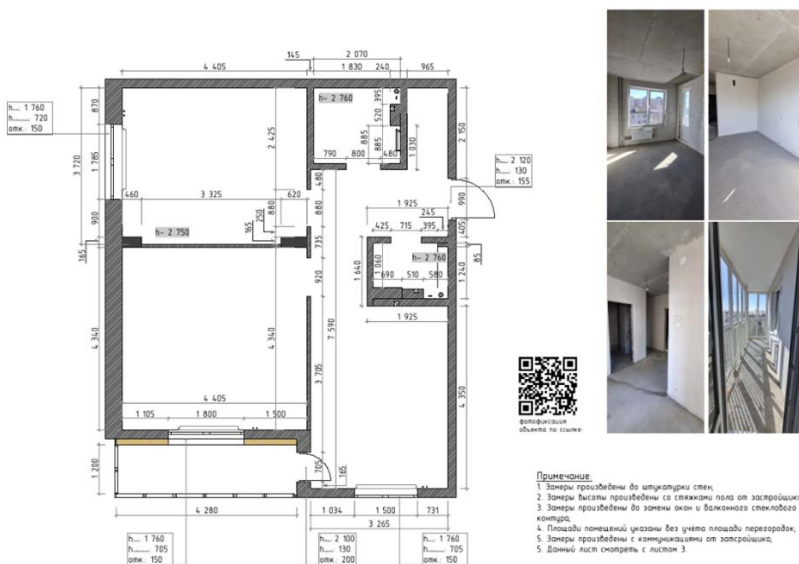


Рис. 16. Пример исполнения обмерного плана квартиры

Практическое занятие

Форма проведения – практическое задание.

Вопросы для обсуждения

Назвать основные параметры, необходимые для построения обмерного плана.

Методические указания по проведению занятия

Занятие начинается с презентации, в которой демонстрируются примеры обмерного плана. В процессе занятия подробно обсуждается последовательность выполняемых работ.

Методические указания по выполнению самостоятельной работы

Произвести замеры помещения самостоятельно, составить обмерный план для будущего проекта.

Рекомендуемая литература

Филл, Ш. История дизайна / Ш. Филл, П. Филл ; пер. с англ. С. П. Бавина. — Москва : КоЛибри, 2022. — 511 с. — (Шедевры. Живопись, фотография, архитектура). — ISBN 979-5-389-17431-3.

Тема 1.6. Разработка концепции интерьера

Разработка концепции интерьера начинается после анализа технического задания и аналогового ряда присланного заказчиком интерьера. Необходимо соотнести все пункты технического задания с бюджетом, отведенным на реализацию проекта, и выявить самые важные детали проекта, которые определяют концепцию интерьера. Для этого необходимо составить предварительную спецификацию проекта. На данном этапе проекта возможно определить точную сумму за материалы (стоимость работы специалистов определяется исполнителем работ).

На данном этапе проектирования появляется больше конкретной информации для реальных проектных решений.

«В 1953 году в Германии была основана Ульмская школа дизайна, ее первым директором стал швейцарский архитектор Макс Билл, выпускник Баухауса. Важный этап истории Ульмской школы — сотрудничество с производителем бытовой техники Braun. Ведущий дизайнер бренда Дитер Рамс сформулировал 10 правил хорошего дизайна. Работая в течение 40 лет на немецкий концерн Braun AG, с 1961 года Рамс придумывал бытовую технику, которая выражала свою функцию пользователям просто и честно: переключатели, кнопки и циферблаты были сведены к минимуму и расположены наиболее логичным образом. Многие инновации Рамса вошли

в обиход мирового дизайна: он придумал прозрачную крышку на проигрывателе, он первым сделал кнопки управления на радио-аппаратуре выпуклыми, а не вогнутыми, как было принято прежде, он расположил ручку фена под углом, чтобы удобнее было сушить волосы сзади, он предложил самую распространенную сейчас конструкцию кофеварки (цилиндр с фильтром и емкость для воды вставлены друг в друга), сделал ее компактной. Стереосистемы впервые оказались помещены в правильные, геометричные формы идеальных пропорций, которые можно было установить горизонтально или вертикально.

В своей работе Дитер Рамс всегда придерживался 10 принципов, которые сам сформулировал.

«1. Хороший дизайн инновационен. Возможности для инноваций не исчерпаны. Технологическое развитие всегда предлагает новые возможности для инновационного дизайна. Но инновационный дизайн всегда развивается в тандеме с инновационной технологией и никогда не может быть самоцелью.

2. Хороший дизайн делает продукт удобным. Хороший дизайн делает продукт полезным, продукт куплен, чтобы использовать. Он должен удовлетворять определенным критериям, не только функциональным, но и психологическим и эстетическим. Хороший дизайн подчеркивает полноценность продукта, игнорируя что-либо, что могло бы отвлекать его.

3. Хороший дизайн эстетичен. Эстетическое качество продукта является неотъемлемой частью его полноценности, потому что продукты, которые мы используем каждый день, затрагивают нашу личность и наше благосостояние. Но только хорошо выполненные изделия могут быть красивыми.

4. Хороший дизайн делает продукт понятным. Он разъясняет структуру продукта. Лучше всего это может сделать разговор о продукте. В лучшем случае это очевидно.

5. Хороший дизайн ненавязчив. Продукты, выполняющие цель, походят на инструменты. Они не являются ни декоративными объектами, ни произведениями искусства. Их дизайн поэтому должен быть и нейтрален, и сдержан, чтобы оставить место для самовыражения пользователя.

6. Хороший дизайн честен. Он не делает продукт более инновационным, сильным или ценным, чем это есть на самом деле. Он не пытается манипулировать потребителем с помощью обещаний, которые не могут быть выполнены.

7. Хороший дизайн не устаревает. Он избегает быть модным и поэтому никогда не кажется устаревшим. В отличие от модного дизайна это длится много лет — даже в сегодняшнем современном обществе.

8. Хороший дизайн проработан до последней детали. Ничто не должно быть произвольным или случайным. Забота и точность в процессе проектирования проявляют уважение к потребителю.

9. Хороший дизайн не конфликтует со средой и является экологически чистым. Дизайн вносит важный вклад в сохранение окружающей среды. Это экономит ресурсы и сводит к минимуму физические и визуальные загрязнения на протяжении всего жизненного цикла продукта.

10. Хороший дизайн — это как можно меньше дизайна. Меньше, но лучше — потому что это позволяет сконцентрироваться на существенных аспектах и задачах продукта. Назад к чистоте, назад к простоте» [18].

Практическое занятие

Форма проведения занятия — **практическое задание.**

Вопросы для обсуждения

8. Назвать 10 принципов успешного дизайна по Дитеру Рамсу.
8. Дать определение слову «концепция».

Методические указания по проведению занятия

Занятие начинается с презентации, в которой демонстрируются примеры успешного дизайна интерьера. В процессе занятия рассматривается концепция каждого из представленных примеров.

Методические указания по выполнению самостоятельной работы

Продумать несколько вариантов концепции будущего интерьера, собрать презентацию для визуализации идеи.

Рекомендуемая литература

1. Митина, Н. Дизайн интерьера / Н. Митина. — 6-е изд. — Москва : Альпина Паблишер, 2020. — 302 с. — ISBN 978-5-9614-6911-0.
2. Форти, А. Объекты желания : Дизайн и общество с 1750 года / А. Форти ; пер. И. Форонов. — Москва : Студия Артемия Лебедева, 2021. — 456 с. — ISBN 978-5-98062-124-7.

Тема 1.7. Разработка мудбордов для интерьера

После определения бюджета, выбора основных отделочных материалов, определения основной концепции необходимо выполнить эскизирование будущего интерьера. Для выполнения мудбордов (коллажей) интерьера необходимы программы графического редактирования (Photoshop, Illustrator, Coral).

Для начала работы необходимо собрать аналоговые фотографии интерьеров, мебели и оборудования. Далее путем обработки фотографий, отсекация лишних деталей собирается мудборд или коллаж будущего интерьера. На рис. 17 представлен пример мудборда для спальни.



Рис. 17. Пример мудборда для спальни

Отличие коллажа и мудбордов в том, что первое – это изображение будущего интерьера в перспективе, с отображением реальных деталей декора, мебели и отделочных материалов. Мудборд – это набор картинок для передачи цветовых ощущений, сочетание текстур. На рис. 18 представлен пример мудборда для детской комнаты.



Рис. 18. Пример коллажа для детской комнаты

Практическое занятие

Форма проведения занятия – **практическое задание.**

Вопросы для обсуждения

Дать определения словам «мудборд» и «коллаж».

Методические указания по проведению занятия

Занятие начинается с показа примеров выполнения мудбордов. В процессе занятия рассматриваются программы, в которых выполняется коллаж или мудборд.

Методические указания по выполнению самостоятельной работы

1. Подобрать необходимые для создания коллажа материалы.
2. Создать коллаж или мудборд по каждому помещению проектируемой квартиры.

Рекомендуемая литература

Шаффлботэм, Р. Photoshop СС для начинающих / Р. Шаффлботэм. — Москва : ЭКСМО, 2020. — 270 с. — (Мировой компьютерный бестселлер). — ISBN 978-5-699-81404-6.

Тема 1.8. Разработка нескольких вариантов функционального зонирования интерьера

При разработке планировочного решения необходимо учесть все желания заказчика по функциональному расположению комнат, личным потребностям каждого члена семьи:

1. Количество помещений и их назначение: прихожая, количество спален, помещений общего пользования — кухня, гостиная, ванная, санузел, балконы и лоджии, специальные помещения — кабинет, гардеробные и прочие.
2. Комплектация мебелью каждого помещения.
3. Комплектация техникой каждого помещения.

При анализе поставленных задач разрабатывается несколько планировочных решений по каждому помещению, затем выбирается оптимальный для конкретного заказчика.

Важно соблюдать законность перепланировки, не переносить грязные мокрые зоны, не объединять балконы и лоджии с жилыми комнатами. Для каждого типа жилых и нежилых помещений существует своя нормативная база. Одна из главнейших задач государства — контроль качества продукции и услуг, предоставляемых гражданам.

На сегодняшний день мы имеем множество инструментов, обеспечивающих защиту потребителей. Ярчайшим примером подобных инструментов являются СНИПы и ГОСТы как обязатель-

ный стандарт качества и безопасности. Не обойтись без нормативных документов и при разработке проекта интерьера жилого дома. СНиПы, ГОСТы и ТСНы регулируют почти все этапы проектирования, начиная с прокладки инженерных коммуникаций и заканчивая разработкой мебели.

Нам необходимо рассмотреть и проанализировать нормативные документы, относящиеся непосредственно к нашему предмету исследования. В первую очередь это СНиП 31-02-2001 «Дома жилые многоквартирные». В нем указано, какие именно строения можно считать жилыми многоквартирными домами, обозначен минимальный состав помещений, приведены необходимые инженерные коммуникации, требования по обеспечению пожарной безопасности, санитарно-эпидемиологических норм, безопасности при использовании, а также перечислены остальные нормативные документы, в которых более подробно и конкретно изложены требования, обозначенные в СНиПе 31-02-2001. Это СНиП 2.04.02-84 «Водоснабжение. Наружные сети и сооружения», СНиП 23-05-95* «Естественное и искусственное освещение», СанПиН 2.1.2.2645-2010 «Санитарно-эпидемиологические требования к условиям проживания в жилых зданиях и помещениях», СНиП 23-02-2003 «Тепловая защита зданий» и другие.

Минимальная площадь общей жилой комнаты — 12 кв. м; спальни — 8 кв. м (при размещении ее в мансарде — 7 кв. м); кухни — 6 кв. м. Ширина помещений должна быть не менее: кухни и кухонной зоны в кухне-столовой — 1,7 м; передней — 1,4 м, внутриквартирных коридоров — 0,85 м; ванной — 1,5 м; туалета — 0,8 м. Глубина туалета должна быть не менее 1,2 м при открывании двери наружу и не менее 1,5 м — при открывании двери внутрь. Все эти правила обеспечивают удобное и безопасное пользование жилым многоквартирным домом, поэтому их соблюдение чрезвычайно важно при проектировании частного интерьера. На рис. 19 представлены примеры планировочного решения для двухкомнатной квартиры.

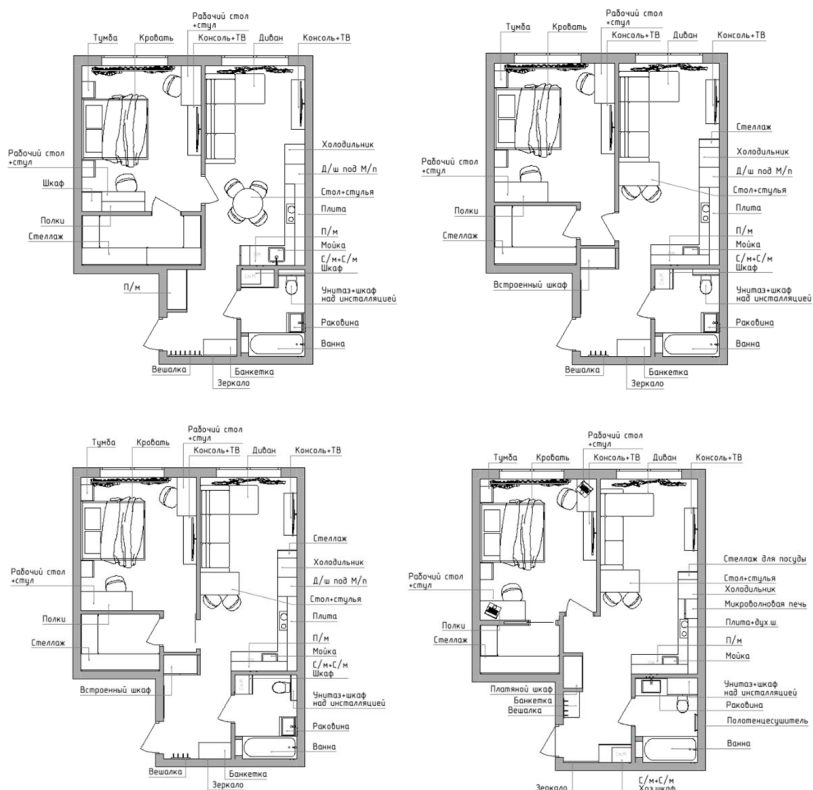


Рис. 19. Пример вариантов планировочного решения

Практическое занятие

Форма проведения занятия — практическое задание.

Вопросы для обсуждения

1. Какими средствами осуществляется контроль качества и безопасности проектирования?
2. Что необходимо учесть при проектировании планировочного решения?

Методические указания по проведению занятия

Занятие начинается с презентации, в которой демонстрируются варианты планировочного решения для разных проектов. В процессе занятия обсуждаются тонкости проектирования интерьеров и регламентирующие документы.

Методические указания по выполнению самостоятельной работы

1. Изучить основные СНИПы и ГОСТы, касающиеся проектирования жилых пространств.
2. Разработать несколько планировочных решений для проектируемого объекта.

Рекомендуемая литература

1. Переустройство и перепланировка помещения в многоквартирном доме : глава 4 Жилищного Кодекса Российской Федерации : (с изменениями на 4 августа 2023 года) : принят Государственной Думой 22 декабря 2004 года : одобрен Советом Федерации 24 декабря 2004 года // Электронный фонд правовых и нормативно-технических документов : [сайт] / АО «Кодекс». — URL: docs.cntd.ru/document/901919946 (дата обращения: 01.11.2023).
2. Нарушение правил пользования жилыми помещениями. Самовольные переустройство и (или) перепланировка помещения в многоквартирном доме : статья 7.21 Кодекса Российской Федерации об административных правонарушениях : (с изменениями на 19 октября 2023 года) : принят Государственной Думой 20 декабря 2001 года : одобрен Советом Федерации 26 декабря 2001 года // Электронный фонд правовых и нормативно-технических документов : [сайт] / АО «Кодекс». — URL: docs.cntd.ru/document/901807667 (дата обращения: 01.11.2023).
3. Положение о признании помещения жилым помещением, жилого помещения непригодным для проживания, многоквартирного дома аварийным и подлежащим сносу или реконструкции, садового дома жилым домом и жилого дома садовым домом : утверждено постановлением Правительства Российской Федерации от 28 января 2006 года № 47 : (с изменениями на 28 сентября 2022 года) // Электронный фонд правовых и нормативно-технических документов : [сайт] / АО «Кодекс». — URL: docs.cntd.ru/document/901966282 (дата обращения: 01.11.2023).
4. СП 54.13330.2016. Здания жилые многоквартирные. Актуализированная редакция СНиП 31-01-2003 : свод правил : издание официальное : утвержден приказом Министерства строительства

и жилищно-коммунального хозяйства Российской Федерации от 3 декабря 2016 года № 883/пр : дата введения 2017-06-04 / исполнитель АО «ЦНИИЭП жилища». – Москва : Стандартинформ, 2017. – IV, 61 с. – Из содерж.: Разделы 4 (пункты 4.1, 4.4–4.9, 4.16, 4.17), 5, 6, 8 (пункты 8.1–8.11, 8.13, 8.14), 9–11. – С. 11, 13–14, 18–24, 36–54.

5. СанПиН 2.1.3684-21. Санитарно-эпидемиологические требования к содержанию территорий городских и сельских поселений, к водным объектам, питьевой воде и питьевому водоснабжению населения, атмосферному воздуху, почвам, жилым помещениям, эксплуатации производственных, общественных помещений, организации и проведению санитарно-противоэпидемических (профилактических) мероприятий : санитарные правила и нормы : утверждены постановлением Главного государственного санитарного врача Российской Федерации от 28 января 2021 года № 3 : (с изменениями на 14 февраля 2022 года) // Электронный фонд правовых и нормативно-технических документов : [сайт] / АО «Кодекс». – URL: docs.cntd.ru/document/573536177 (дата обращения: 01.11.2023).
6. Перечень национальных стандартов и сводов правил (частей таких стандартов и сводов правил), в результате применения которых на обязательной основе обеспечивается соблюдение требований Федерального закона «Технический регламент о безопасности зданий и сооружений» : утвержден постановлением Правительства Российской Федерации от 28 мая 2021 года № 815 : (с изменениями на 20 мая 2022 года) // Электронный фонд правовых и нормативно-технических документов : [сайт] / АО «Кодекс». – URL: docs.cntd.ru/document/603700806?marker=65401N (дата обращения: 01.11.2023).

Тема 1.9. Разработка итогового планировочного решения

Итоговое планировочное решение должно содержать все пожелания заказчика исходя из представленных решений исполнителем. Решения должны удовлетворять все потребности заказчика по каждому помещению.

После чего, при необходимости, разрабатывается план монтажа и демонтажа, на которых подробно указаны размеры и высоты возводимых или демонтируемых стен, простенков, дверных проемов.

План эргономики наглядно демонстрирует, насколько удобным будет пространство в использовании, достаточно ли широкими будут проходы между предметами, и отображает реальные габариты мебели.

Практическое занятие

Форма проведения занятия – **практическое задание**.

Вопросы для обсуждения

1. По каким принципам выбирается итоговое планировочное решение?
2. Назвать сопровождающие планы для планировочного решения.

Методические указания по проведению занятия

Занятие начинается с показа планировочного решения для проекта. В процессе занятия рассматривается выбор итогового решения и создания сопутствующих чертежей.

Методические указания по выполнению самостоятельной работы

1. Оформить итоговое планировочное решение для проекта.
2. Разработать планы эргономики, план демонтажа и монтажа стен.

Рекомендуемая литература

ГОСТ Р 21.101–2020. Основные требования к проектной и рабочей документации : национальный стандарт Российской Федерации : издание официальное : утвержден и введен в действие Приказом Федерального агентства по техническому регулированию и метрологии от 23 июня 2020 года № 282-ст : взамен ГОСТ Р 21.1101–2013 : дата введения 2021-01-01 / разработан АО «ЦНС». – Москва : Стан-

дартинформ, 2020. – IV, 64 с. – (Система проектной документации для строительства).

Тема 1.10. Подбор материалов, мебели и оборудования для интерьера

При проектировании любого интерьера необходимо использовать типоразмерную мебель. На случай если бюджет не позволяет заказать мебель под индивидуальный заказ, будет легче приобрести готовую мебель в магазине.

При подборе материалов необходимо учитывать индивидуальные потребности и бюджет планируемого интерьера. Чаще всего корпусная мебель изготавливается из листового ЛДСП или МДФ-листов, которые можно окрашивать в любой цвет по палитре Ral. Первый материал дешевле, но при выборе производителя стоит обратить внимание на сертификаты качества изготавливаемой продукции. Материал пропитан клеем, который нередко источает неприятный и вредный для здоровья запах, который может привести к отравлению. На рис. 20 представлена таблица сравнения МДФ и ДСП.

Параметры	МДФ	ДСП
Плотность	720 – 870 кг/м ³ ****	350 – 650 кг/м ³ **
Безопасность	Высокая ****	Средняя **
Устойчивость к влаге	Средняя **	Низкая *
Сложность в обработке	Легко обрабатывается ****	Есть вероятность сколов **
Возможность декорирования	Высокая ****	Средняя **
Огнестойкость	**	**
Удержание крепежа	Высокое ****	Низкое **
Цена	Средняя	Вполонизу дешевле МДФ

Рис. 20. Характеристики материалов МДФ и ДСП
(<https://woodwork-studio.ru/blog/materialy/kak-vybrat-mebel-iz-dsp/>)

Мягкая мебель тоже имеет ряд особенностей, на которые стоит обратить внимание при выборе.

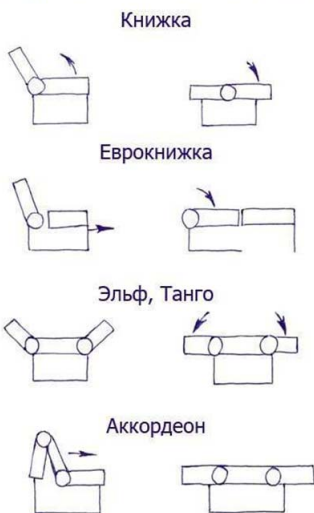
1. Материал каркаса – это скелет вашего дивана/стула/кресла. Чем он прочнее, тем лучше, поэтому стоит выбирать металл или натуральное дерево.

2. Внутреннее наполнение: полиуретан или пружинный блок. Лучше определять по собственным ощущениям комфорта.

3. Механизм трансформации стоит выбирать исходя из частоты его использования, будет ли диван использоваться для ежедневного сна или для редких гостей. На рис. 21 представлены механизмы трансформации диванов.

4. Обивка дивана. То, на чём не стоит экономить, – это обивка, самая эксплуатируемая составляющая. Именно обивка подвергается большому воздействию, и чем более износостойкой будет ткань, тем дольше она прослужит. К сожалению, стоимость такого дивана сразу возрастёт.

Простые механизмы



Сложные механизмы



Рис. 21. Механизмы трансформации диванов
(<https://berudivan.ru/blog/kakimi-byvayut-mekhanizmy-divanov/>)

Практическое занятие

Форма проведения занятия – **практическое задание.**

Вопросы для обсуждения

1. Какие виды материалов корпусной мебели существуют?
2. Какие виды трансформации дивана существуют?

Методические указания по проведению занятия

Занятие начинается с презентации, в которой демонстрируются варианты исполнения корпусной и мягкой мебели. В процессе занятия рассказывается о вариантах мебельной фурнитуры и механизмах.

Методические указания по выполнению самостоятельной работы

1. Ознакомиться с материалами корпусной мебели.
2. Ознакомиться с видами тканей для обивки мягкой мебели.
3. Подготовить список используемых материалов в интерьере, составить мудборд.

Рекомендуемая литература

Барташевич, А. Композиция и дизайн мебели : учебник / А. А. Барташевич. – 2-е изд., стер. – Москва : Инфра-М, 2020. – 177 с. – ISBN 978-5-16-015356-8.

Тема 1.11. Изучение и сбор технической документации оборудования

Сбор технической документации очень важен на стадии черновой отделки помещений, в момент разводки коммуникаций и электрики. К моменту начала строительных работ должна быть готова предварительная спецификация отделочных материалов и оборудования.

Для сантехнических работ необходимы технические документы на следующие приборы:

1. Инсталляция для унитаза (способ её подключения).

Смесители (расположение – настольное/настенное/на раковине). На рис. 22 представлен пример схемы установки смесителя.

2. Гигиенический душ.
3. Бойлер для воды, газовая колонка.
4. Нагреватель (с бойлером или проточный).
5. Наличие фильтров.
6. Расположение и способ подключения стиральной и посудомоечной машин.
7. Тумбы под умывальник (расположение выводов воды и канализации).

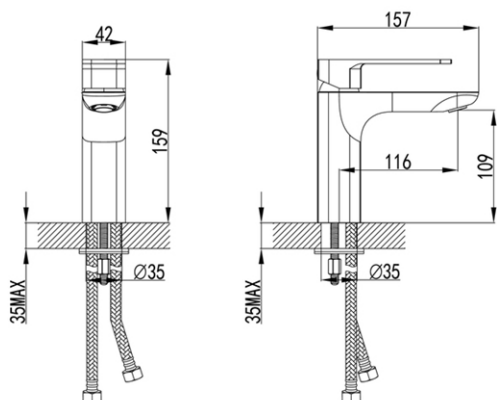


Рис. 22. Пример технической документации для смесителя
[\(https://spb.vseinstrumenti.ru/product/smesitel-dlya-umyvavnika-iddis-slide-chnyj-slibl00i01-1245184/\)](https://spb.vseinstrumenti.ru/product/smesitel-dlya-umyvavnika-iddis-slide-chnyj-slibl00i01-1245184/)

На выбор осветительных приборов тоже необходимо обратить особое внимание.

Традиционно по типу установки выделяют два вида потолочных светильников — встраиваемые и накладные; ко вторым еще относятся и подвесные. Каждый имеет свои особенности в освещении, креплении и использовании.

Встраиваемые — это самые компактные светильники, полностью монтируются в подвесной потолок (гипсокартонный или подвесной). Верхняя часть размещается на внешней стороне потолка, иногда немного выступая наружу. Основное назначение встраиваемых светильников — обеспечить больше видимого пространства, сделать просторнее помещение, равномерно освещать пространство. Делятся на поворотные и неповоротные.

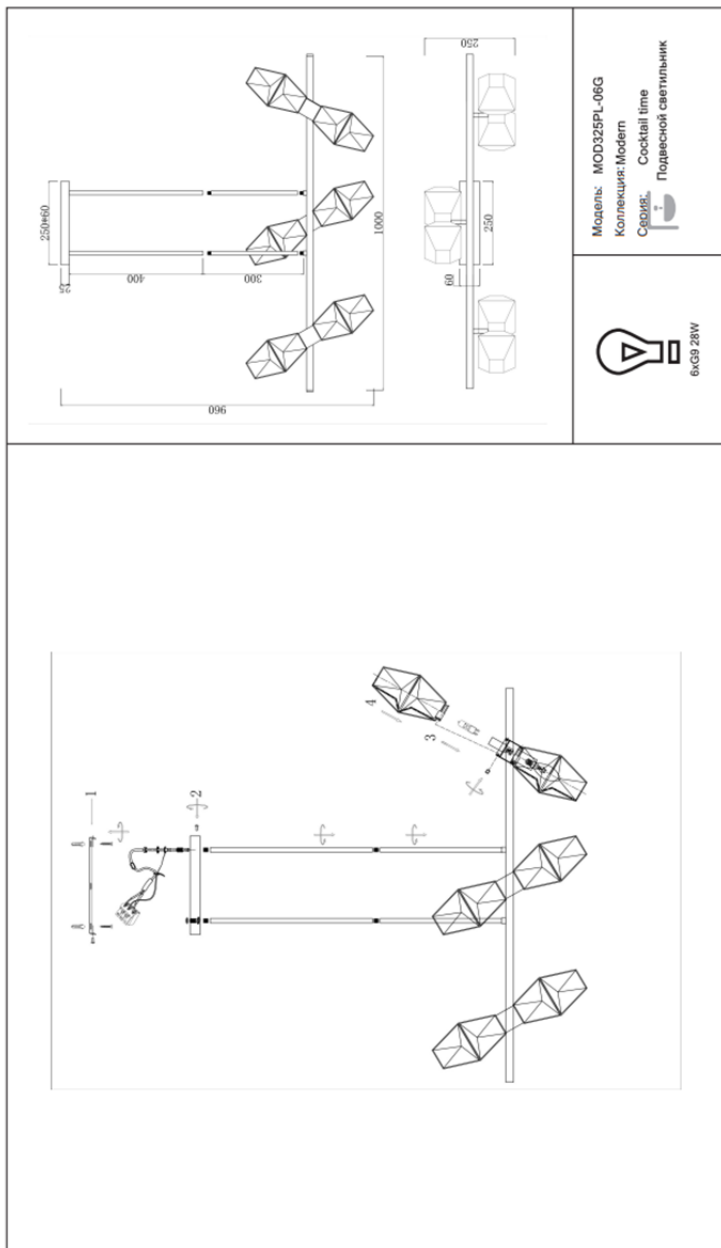


Рис. 23. Пример технической документации для люстры
 (<https://maytoni.ru/catalog/decorative/podvesy/mod325pl-06g/>)

Накладным светильникам не нужно готовить отверстие, они крепятся непосредственно к потолку, поэтому их можно использовать не только для гипсокартонного, натяжного, но и для бетонного или деревянного основания.

Каждый вид потолочного светильника имеет свои особенности установки. На рис. 23 представлен пример технической документации для люстры.

Обязательна предварительная схема расположения встраиваемых светильников, так как разводка производится еще до установки потолка. Встраиваемые модели предполагают обязательное монтажное отверстие в соответствии с указанными в инструкции размерами. Сами светильники имеют пружины и поворотные кронштейны, за счет которых легко крепятся к потолку.

Преимущество крепления накладных светильников для любых поверхностей – специальные планки для монтажа. Они имеют форму металлических пластин с отверстиями для крепления, крепежными элементами выступают дюбели. Защищенный электрический провод присоединяют к клеммам, пластину к потолку и к ней светильник.

Монтаж подвесных конструкций самый легкий, так как необходимо только потолочный крюк, встроенный в потолок на этапе строительства, а также подведенный электрический провод. Этот способ позволяет установить светильник любого размера и веса, спрятать провод можно в специальное в люстре ложе.

Для любого изделия, требующего специального монтажа, необходимо предоставить техническую документацию.

Практическое занятие

Форма проведения занятия – практическое задание.

Вопросы для обсуждения

1. Для чего нужны технические документы на встраиваемые изделия?
2. Для каких сантехнических приборов необходимо предоставить технические документы?

Методические указания по проведению занятия

Занятие начинается с презентации, в которой демонстрируются виды сантехнических и электрических приборов. В процессе занятия обсуждаются виды современных изделий.

Методические указания по выполнению самостоятельной работы

Сделать подборку сантехнического и электрического оборудования для дизайн-проекта.

Рекомендуемая литература

Нойферт, П. Проектирование и строительство : дом, квартира, сад / П. Нойферт, Л. Нефф ; пер. Л. В. Демьянов ; ред. И. В. Попова. – Москва : Архитектура-С, 2016. – [264] с. – (Специальность «Архитектура»). – ISBN 978-5-9647-0067-5.

Модуль 2. ОБЪЁМНОЕ МОДЕЛИРОВАНИЕ. РАБОТА С ЧЕРТЕЖАМИ

Современные технологии позволяют воссоздать будущий интерьер со всеми декоративными элементами, с использованием реальных отделочных материалов и мебели. Основная программа для моделирования и визуализации интерьера 3ds Max. В программе можно воссоздать интерьер в его реальных габаритах, применить подобранные текстуры и установить освещение (естественное, искусственное). После утверждения объемной модели можно приступить к разработке основного комплекта чертежей, учитывая все нюансы художественного оформления интерьера.

Тема 2.1. Создание объёмной модели интерьера

Создание объемной модели начинается с конвертации чертежа с планировочным решением в программу для визуализации. Необходимое условие – сохранение реального масштаба. Некоторые программы типа Archicad позволяют переносить уже готовую объёмную модель, но при импортировании в программу 3ds Max возникают дополнительные полигоны, которые усложняют работу программы. На рис. 24 представлен пример объёмной модели, выполненной в программе 3ds Max.

Последовательность построения объемной модели в программе 3ds Max:

1. Отстроить стены необходимых помещений. Если мощность компьютера небольшая, то рекомендуется на каждое помещение делать отдельную модель.
2. Вырезать все необходимые отверстия (окна, двери, проемы).
3. Добавить перекрытия пола и потолка.
4. Настроить предварительное освещение.
5. Установить точки обзора, с которых помещение будет хорошо обозреваться. Для лучшего представления таких точек нужно поставить минимум четыре, для маленьких помещений (санузел) достаточно двух.

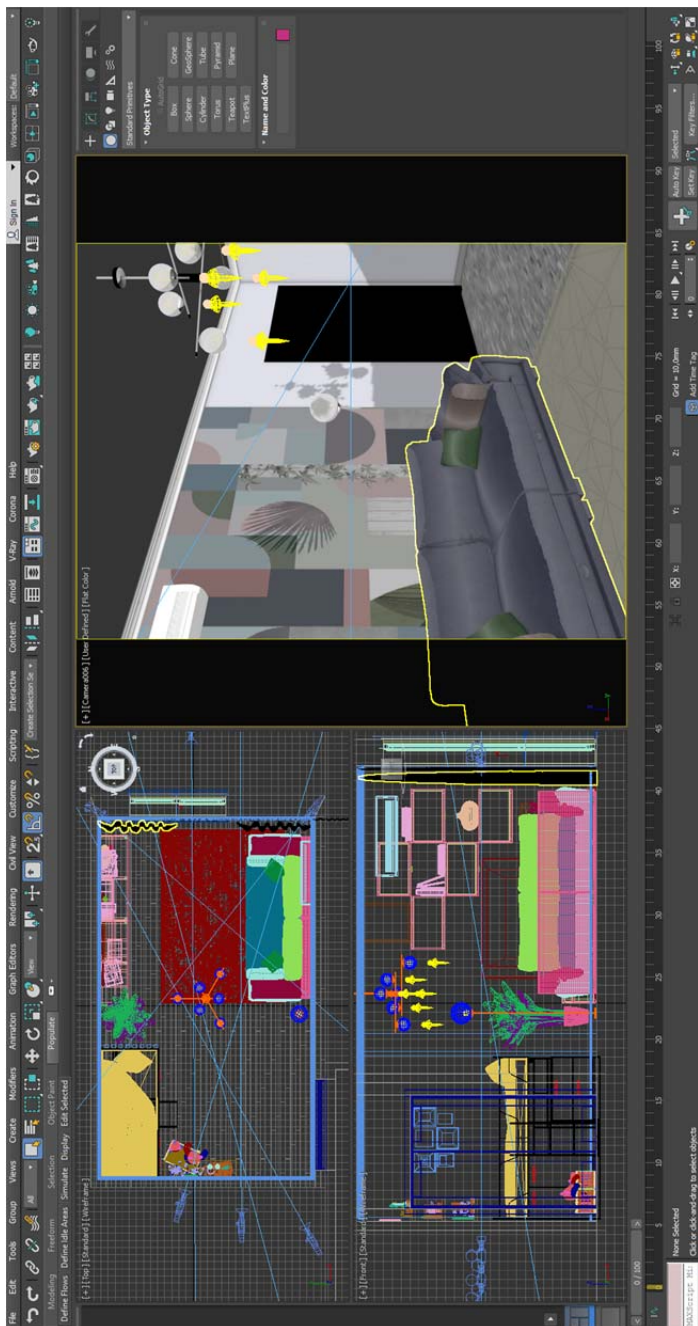


Рис. 24. Пример объёмной модели, выполненной в программе 3ds Max

Практическое занятие

Форма проведения занятия – **практическое задание.**

Вопросы для обсуждения

Перечислить последовательность создания объемной модели.

Методические указания по проведению занятия

Занятие начинается с демонстрации этапов создания объемной модели. В ходе занятия рассматривается последовательность выполняемых работ.

Методические указания по выполнению самостоятельной работы

1. Конвертировать план в программу объемного моделирования.
2. Создать объемную модель проектируемых помещений.

Рекомендуемая литература

Горелик, А. Г. 3ds Max 2022 / А. Г. Горелик, Ю. Д. Васильева. – Москва : БХВ, 2022. – 544 с. – (Самоучитель). – ISBN 978-5-9775-1721-8.

Тема 2.2. Наполнение модели интерьера элементами мебели и оборудования

3D-визуализация – это один из самых интересных и любимых заказчиками этапов проектирования, так как благодаря рендерам можно увидеть интерьер с конкретным напольным покрытием, диваном, цветом стен и многим другим в комплексе.

При выборе элементов интерьера нужно руководствоваться ранее созданными мудбордами и коллажами, а также планировочным решением, необходимо придерживаться размеров мебели, указанных в нём.

Вся мебель должна быть реальной, если в процессе визуализации появляется нестандартная мебель, обязательно нужно уточнить у производителей мебели возможность её реализации.

Производители и поставщики мебели имеют множество образцов различных плёнок, покрытий, тканей и прочих материалов, поэтому всегда реально подобрать материал для своего проекта в любом бюджете.

«После того, как черновая визуализация рассмотрена, вносятся корректировки заказчика. Крайне редко бывает, что на первом этапе всё настолько хорошо, что не требует дальнейших изменений. Но такая задача и не стоит. Необходимо создать удобный и красивый интерьер, в котором будет приятно находиться.

На основании полученных комментариев начинается более плотная работа над подбором материалов, которые будут использоваться при ремонте. На этом же этапе начинается подбор мебели. Самое главное при этом – добиться гармонии элементов интерьера и обстановки помещения, цветовой гаммы, формы. Некоторые элементы начинают дополняться декором, чтобы придать чуть больше жизни изображению» [19].

На просторах Интернета множество сайтов с бесплатными моделями, и самым распространённым является 3ddd.ru.

Практическое занятие

Форма проведения занятия – **практическое задание.**

Вопросы для обсуждения

1. Что такое визуализация интерьера.
2. Описать процесс подбора мебели для визуализации.

Методические указания по проведению занятия

Занятие начинается с демонстрации этапов визуализации интерьера, подгрузки моделей, демонстрации основных ресурсов для скачивания моделей.

Методические указания по выполнению самостоятельной работы

Подготовить модели для визуализации интерьера.

Рекомендуемая литература

Митина, Н. Дизайн интерьера / Н. Митина. – 6-е изд. – Москва : Альпина Паблишер, 2020. – 302 с. – ISBN 978-5-9614-6911-0.

Тема 2.3. Разработка чертежей электрического оборудования

«Обязательная часть ремонтных работ в квартире — замена или монтаж электрических кабелей, распределительных коробок, электрошита. Грамотно подобранная схема электропроводки обезопасит жилье от аварий и непредвиденных ситуаций. Современные бытовые технологии в конце XX века сделали ощутимый рывок. В домах кроме телевизоров появились компьютеры, системы охраны и видеонаблюдения, мощная бытовая техника, беспроводная связь. В связи с этим разводка электрических кабелей стала намного сложнее, хотя принципы устройства не изменились. Сложности начинаются с самого первого этапа — проектирования. Чтобы грамотно составить схему проводки в квартире, необходимо заранее знать приблизительную мощность бытовых электроприборов, места их расположения» [20].

Дизайнер интерьера не компетентен в разработке технических чертежей по электрике, не может рассчитывать мощности и подбирать сечение проводов, но именно дизайнер предоставляет электрикам план расстановки электрического оборудования.

Первым делом стоит определиться с количеством необходимого света на одно помещение. Оно рассчитывается по формуле:

$$E = S \cdot K,$$

где E — освещенность в лк; S — площадь комнаты; K — коэффициент высоты потолка.

Далее нужно выбрать теплоту. Для каждого человека комфортной является разная температура, и в этом случае стоит опираться на техническое задание. На рис. 25 представлен пример температурного режима осветительных приборов:

1. Диапазон от 1800 до 3500 К — теплый белый свет. Чаще всего используют в спальнях, в помещениях для расслабления.

2. Диапазон от 3500 до 5500 К — естественный белый свет. Нейтральный белый свет комфортен для работы, для локальной подсветки зеркал, места для чтения, подсветки рабочей зоны кухни, детской комнаты.

3. Диапазон от 5500 до 10 000 К – холодный белый свет. Чаще всего такой свет используют для локальной подсветки, в офисных помещениях, цехах. Такой вид света некомфортный и создаёт ощущение холода.



Рис. 25. Пример температурного режима осветительных приборов (<https://profgbo.ru/lighting/o-cvetovoj-temperature-svetodiodnyh-lamp-tablica-cvetnosti-markirovki-izdelij.html>)

От мощности ламп зависит количество осветительных приборов в интерьере. Если подобрать достаточно мощные лампы, то реально сократить количество приборов, соответственно, и стоимость реализации проекта. Некоторые осветительные приборы диммируются, и это позволяет менять мощность освещения под потребности хозяина. Необходимо принять во внимание, что многие модели светильников имеют встроенные светодиоды, замене они не подлежат, поэтому при выборе светильника нужно обратиться к технической документации изделия и посмотреть, какую максимальную площадь он освещает. Также светильники со встроенными светодиодами бывают с несколькими режимами освещения – от теплого к холодному, и данная опция даёт возможность подстраиваться под настроение хозяина. На рис. 26 представлен пример плана расстановки осветительных приборов.

На данной стадии проектирования должен быть известен способ отделки потолка:

- 1) натяжной;
- 2) гипсокартонный;
- 3) оштукатуренный и покрашенный.

Некоторые виды светильников не подходят для установки на тот или иной вид потолка.

помещения по разным сценариям. Расстояние между осветительными приборами должно быть точно выверено, указано от стены и до стены. Если светильники расположены в ряд, то прописывается расстояние до каждого. На рис. 27 представлен пример плана расстановки розеток и выключателей.

Привязка осветительных приборов к выключателям осуществляется по группам, на каждую группу должна быть выделена отдельная клавиша. Лучше не размещать в одной рамке выключателя более двух клавиш.

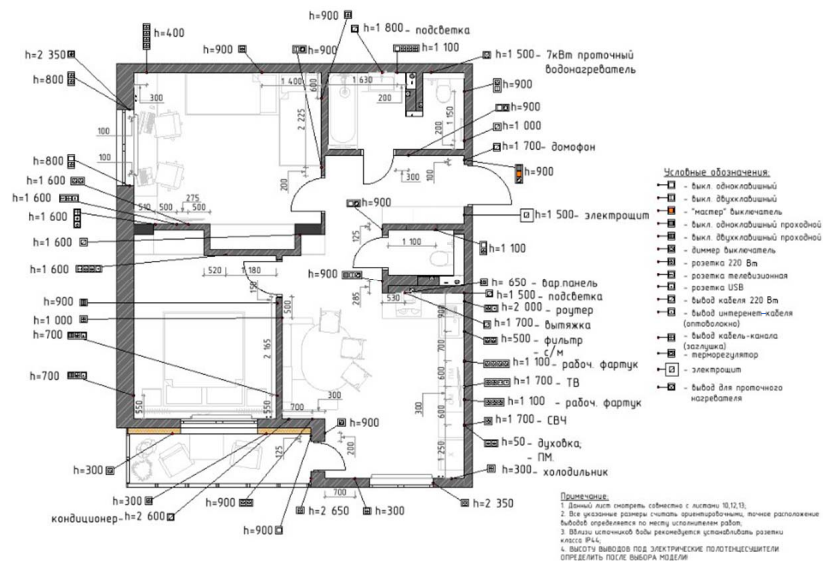


Рис. 27. Пример разводки

Основные виды используемых выключателей:

- 1) выключатель одноклавишный;
- 2) выключатель двухклавишный;
- 3) выключатель трехклавишный;
- 4) выключатель проходной (выключение и включение света происходит с двух мест);
- 5) выключатель перекрестный (выключение и включение света происходит с трех мест).

Для некоторых видов бра тоже нужно подключение от выключателя.

В современном мире практически все бытовые приборы, вся техника нуждаются в электричестве. Лучше предусмотреть несколько лишних розеток, нежели впоследствии тянуть провода от других розеток.

Розетки можно условно разделить на те, что используются постоянно и временно.

Как правило, самая большая концентрация розеток в кухне, и очень важно не забыть про скрытые розетки:

- духовой шкаф;
- холодильник;
- микроволновка;
- посудомоечная машина;
- розетка нужна для некоторых видов фильтров для очистки воды;
- измельчитель мусора;
- вытяжка (не всем моделям требуется розетка, но вывод провода обязателен).

Практическое занятие

Форма проведения занятия – **практическое задание.**

Вопросы для обсуждения

1. Перечислить виды выключателей.
2. Перечислить виды осветительных приборов.

Методические указания по проведению занятия

Занятие начинается с показа примеров выполнения чертежей по электрике. В процессе занятия обсуждаются тонкости проектирования расстановки электрики.

Методические указания по выполнению самостоятельной работы

Разработать планы расстановки осветительных приборов, расстановки розеток и выключателей.

Рекомендуемая литература

Архитектурно-дизайнерское проектирование интерьера : проблемы и тенденции : учебник / В. Т. Шимко, М. Ф. Уткин, В. Ф. Рунге [и др.]. — Москва : Архитектура-С, 2011. — 256 с. — ISBN 978-5-9647-0217-7.

Тема 2.4. Разработка чертежей сантехнического оборудования

«Прежде чем начать разрабатывать план расстановки сантехнического оборудования, необходимо определиться с конкретными моделями сантехники. На рис. 28 представлен пример расстановки сантехнического оборудования:

1. Конструкция унитаза — подвесной или напольный, вид сливного бочка — встроенный в инсталляцию или в конструкцию самого унитаза. Если используется инсталляция, то также необходимо выбрать конкретную модель.

2. Вид раковины — накладная, встроенная, подвесная, наличие тумбы или подиума. Как правило, производители под каждую модель раковины изготавливают отдельную тумбу. Нужно обратить внимание на отверстия для выводов воды, чтобы указать их на плане монтажа сантехники.

3. Вид ванны — угловая, прямая, отдельно стоящая. Учесть расположение сливного отверстия для указания расположения технического люка и его размеров. Размеры ванны также могут варьироваться, но самым распространённым является 1700×700 мм; подбирается ванна исходя из физических потребностей заказчика и технических возможностей помещения.

4. Душевая кабина, строительный душ, душевой поддон. Душевая кабина — это отдельно стоящее устройство с встроенным поддоном, ограждением и душевой системой. Душевой поддон может быть выполнен из чугуна, акрила, керамики. На рынке представлено большое количество поддонов разной формы и размеров: прямоугольные, квадратные, радиусные, пятигранные. Поддоны не имеют дополнительной фурнитуры, кроме слива. Строительный

душ выполняется из плитки или керамогранита и дополнительно оснащается душевым трапом.

5. Биде требует довольно много места, поэтому в России его чаще всего устанавливают в частных домах.

6. Гигиенический душ может быть встроенным в стену или настенным. Гигиенический душ является отличной альтернативой отдельно установленному биде.

7. Полотенцесушитель — это электрический или водяной отопительный прибор, который устанавливают в ванной для сушки полотенец и дополнительного обогрева. На современном рынке представлено огромное количество устройств разных габаритов и форм.

8. Смесители для ванной и раковины можно разделить на несколько видов:

- встраиваемый — представляет установленный внутри панели запорно-регулирующий модуль с выведенным наружу управлением, соединенный скрытой разводкой с изливом, лейкой, расположенными там, где удобно владельцу;
- наборный (врезной) кран закрепляют на полке сантехники, подвод осуществляют снизу;
- на раковину — отличается от предыдущей разновидности отсутствием душа;
- напольные стойки монтируют вблизи ванны, водопровод прокладывают под полом.

9. Душевые системы. Их типы:

Открытая душевая система — шланг, соединяющий смеситель и лейку, доступен на поверхности, как и остальная фурнитура. Такой тип считается универсальным, так как устанавливается на любом этапе ремонта или в готовом помещении вместо старого крана или душа.

Скрытая душевая система — трубы и шланги монтируются в стену на стадии ремонта. Если в модели предусмотрено два типа лейек, то шланг для ручного комплекта останется на поверхности. В иных случаях скрывается все, кроме смесителя и лейки. Скрытая установка чаще применяется при создании тропического душа» [21].

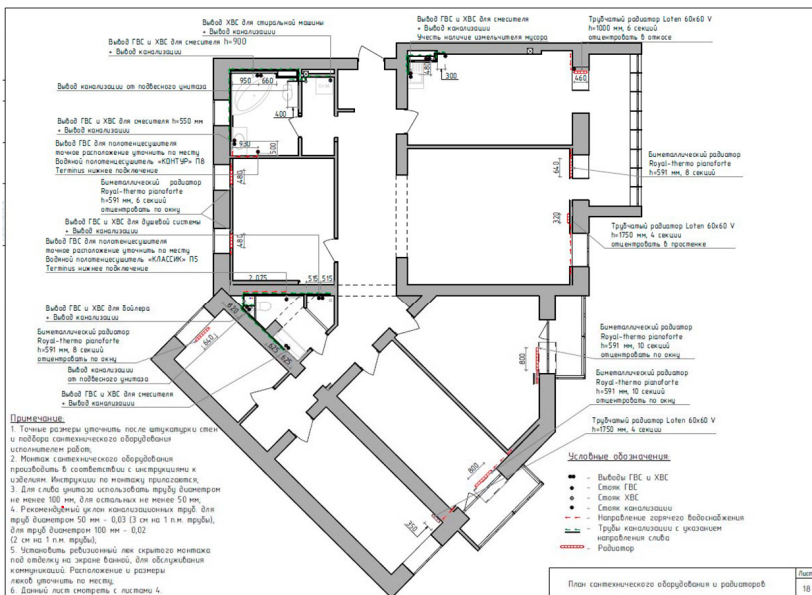


Рис. 28. Пример плана сантехнического оборудования

На плане сантехники также необходимо указать наличие дополнительных устройств, требующих притока и оттока воды, размеры, высоты и привязки к стенам:

- водонагревателя (проточного или накопительного);
- газовых котлов;
- фильтров;
- стиральной и сушильной машин.

Отдельным планом, который можно отнести к планам сантехники, является план тёплых водяных полов и радиаторов отопления. Тёплый пол нельзя заводить под бытовую технику и мебель, минимальный отступ 100 мм. На рис. 29 представлен пример разводки электрического тёплого пола.

Водяной тёплый пол представляет собой систему трубок с температурой теплоносителя (воды) 30–50 градусов, которые монтируются в стяжку пола. Применяется в домах с автономной системой отопления. Установка водяных теплых домов от центрального отопления в многоквартирных домах запрещена законом.

Рекомендуемая литература

Нойферт, П. Проектирование и строительство : дом, квартира, сад / П. Нойферт, Л. Нефф ; пер. Л. В. Демьянов ; ред. И. В. Попова. — Москва : Архитектура-С, 2016. — [264] с. — (Специальность «Архитектура»). — ISBN 978-5-9647-0067-5.

Тема 2.5. Разработка рабочих чертежей ГКЛ конструкций потолков

Гипсокартонный потолок позволяет скрыть коммуникации либо выровнять геометрию, если перекрытие имеет сложную форму, нередко конструкция потолка является частью дизайна интерьера.

Альбом дизайн-проекта должен содержать чертежи гипсокартонных конструкций для их реализации. За счет легкости основы гипсокартонные потолки не ограничены в количестве уровней и сложности оформления. С их помощью можно визуально изменять пространство, высоту стен. Гипсокартон можно изгибать в разные стороны. Это позволяет создать плавные, изогнутые, спиралевидные линии, фиксируя материал на профили, прикрепленные к потолку на специальные крепежи. На рис. 30 представлен пример узла ниши для шторного карниза.

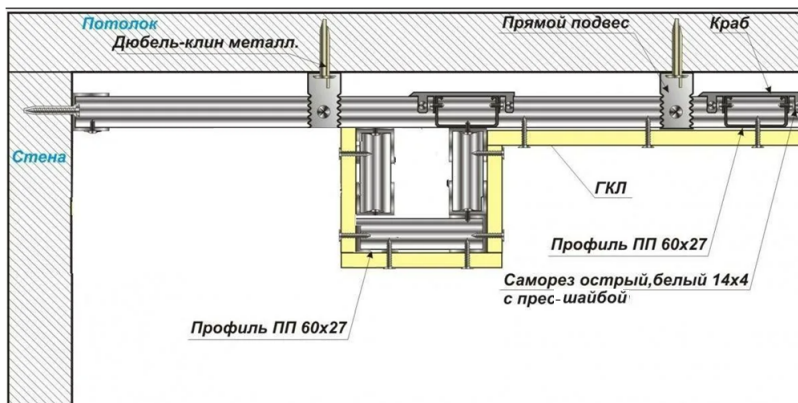


Рис. 30. Узел ниши для шторного карниза
(<https://gipsokarton-blog.ru/nishi/nisha-iz-gipsokartona-na-potolke.html>)

С таким типом потолков возможно использование любых видов осветительных приборов. По типу крепления устройства бывают внешними и встроенными. Потолок может быть выполнен в несколько уровней и скрывать в себе подсветку, создавая эффект парящего потолка.

Практическое занятие

Форма проведения занятия – **практическое задание.**

Вопросы для обсуждения

Назначение гипсокартонных конструкций.

Методические указания по проведению занятия

Занятие начинается с презентации, в которой представлены примеры гипсокартонных конструкций. В процессе занятия происходит обсуждение схем конструкций.

Методические указания по выполнению самостоятельной работы

Разработать схемы узлов гипсокартонных конструкций для проекта.

Рекомендуемая литература

Архитектурно-дизайнерское проектирование интерьера : проблемы и тенденции : учебник / В. Т. Шимко, М. Ф. Уткин, В. Ф. Рунге [и др.]. – Москва : Архитектура-С, 2011. – 256 с. – ISBN 978-5-9647-0217-7.

Тема 2.6. Разработка чертежей сложных узлов

Отдельно нужно рассмотреть чертежи сложных узлов. Задача дизайнера интерьера не только создать уютный и функциональный интерьер, но и продумать его реализацию так, чтобы в дальнейшем никакие стыки покрытий, мебели не приносили дискомфорт. На рис. 31 представлен пример узлов потолочных конструкций.

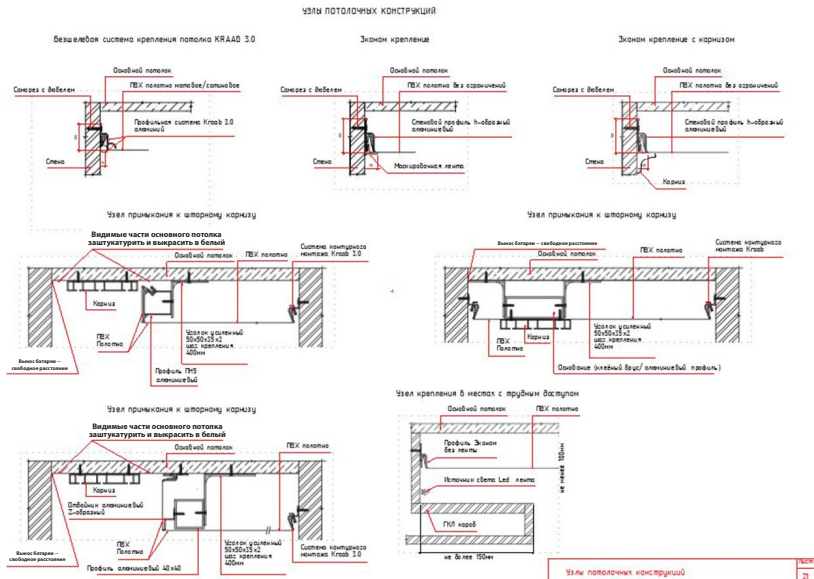


Рис. 31. Пример узлов потолочных конструкций

Дизайн-проект должен содержать документацию по любым потенциально проблемным моментам, например:

- место стыка столешницы и решеток радиаторов отопления на кухне;
- нестандартная разводка сантехники;
- стык подоконника и штор;
- различные подиумы и антресоли;
- стык напольного плинтуса с дверными откосами и мебелью;
- ниши для потолочных шторных карнизов;
- гипскартонные конструкции.

Всё должно быть учтено и выверено по размерам.

Практическое занятие

Форма проведения занятия – **практическое задание.**

Вопросы для обсуждения

Назвать потенциально проблематичные стыки покрытий и материалов при проектировании дизайна интерьера.

Методические указания по проведению занятия

Занятие начинается презентацией, где представлены примеры сложных узлов примыкания материалов и конструкций.

Методические указания по выполнению самостоятельной работы

Разработать узлы сложных конструкций.

Рекомендуемая литература

Нойферт, П. Проектирование и строительство : дом, квартира, сад / П. Нойферт, Л. Нефф ; пер. Л. В. Демьянов ; ред. И. В. Попова. – Москва : Архитектура-С, 2016. – [264] с. – (Специальность «Архитектура»). – ISBN 978-5-9647-0067-5.

Тема 2.7. Разработка дополнительных чертежей рабочей документации

К дополнительным чертежам можно отнести следующие:

- Планы встраиваемой мебели должны содержать общие параметры, предполагаемый материал и разбивку по внутреннему содержанию. Технические чертежи должен разрабатывать специалист-изготовитель.

- План отделки стен. Подготовка стен под разные чистовые материалы должна быть разной, и это нужно учитывать заранее. По этим чертежам также считают, сколько и каких нужно обоев, краски.

- План развёрток стен и развёртки стен. На развёртках указывается материал покрытия, высоты и привязки розеток и выключателей, встроенная мебель, высота опуска потолка, карнизов и плинтусов. На рис. 32 представлен пример развёрток стен ванной.

нужно учесть толщину «пирогов» (стяжка пола, клей, плитка/другое напольное покрытие), чтобы не было перепадов высот.

- План потолков. Рабочая документация по потолкам, где отмечаются уровни потолка, материал отделки.

На рис. 33 представлен пример раскладки напольного покрытия для двухкомнатной квартиры.

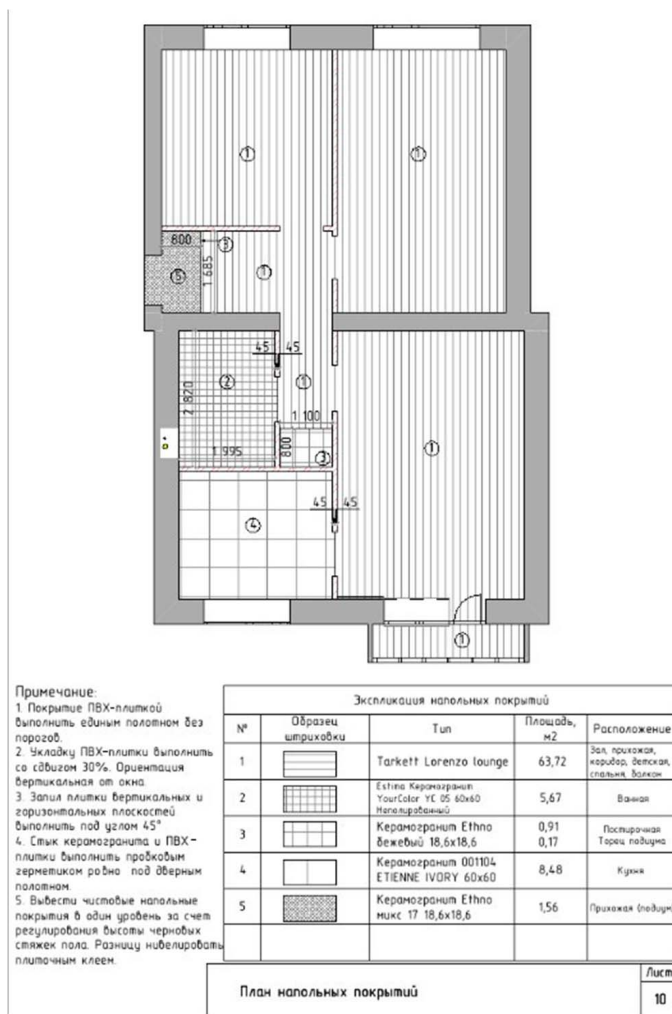


Рис. 33. Пример плана напольных конструкций

Практическое занятие

Форма проведения занятия – **практическое задание.**

Вопросы для обсуждения

Назвать список дополнительных чертежей для дизайн-проекта.

Методические указания по проведению занятия

Занятие начинается с презентации, где показан подбор дополнительных чертежей для дизайн-проекта. В процессе занятия происходит обсуждение состава чертежей.

Методические указания по выполнению самостоятельной работы

Разработать необходимые дополнительные чертежи для дизайн-проекта.

Рекомендуемая литература

Митина, Н. Дизайн интерьера / Н. Митина. – 6-е изд. – Москва : Альпина Паблишер, 2020. – 302 с. – ISBN 978-5-9614-6911-0.

Тема 2.8. Оформление альбома рабочих чертежей

Помимо чертежей и планов альбом дизайн-проекта содержит:

- ✓ Обложку с общей информацией об объекте – адрес, Ф. И. О. исполнителя, город и дату выпуска. Возможно размещение логотипа, оформление на усмотрение дизайнера.
- ✓ Лист с общими данными проекта с описанием концепции и поставленных задач.
- ✓ Ведомость чертежей основного комплекта.
- ✓ Спецификации и ведомости используемых материалов и мебели.
- ✓ Технические документы от производителей сантехники, электрики, техники и прочего.

На рис. 34 представлен пример оформления листа с общими данными.

Альбом рабочей документации прошивается или сажается на пружину.

Видимость работы чертежей комплекта комплекта		Видимость выделенный		Общие данные	
1	Общие данные	1	Выделенная проекция, Лист 1	Дизайн-проект разработан на основе технического задания За объект проектирования принята жилая квартира, расположенная по адресу г. Тельманов, ул. Советская, дом 610, кв. 04 Общая площадь проектирования 70,1 м ² За основу 0,000 проект дроблен, частного дома, высота навесной 1х2, 750мм Покрытие пола - плитка Материал стен - газоблоковые блоки Материал половой - ламинат паркетный Закрытие подвальных помещений Область специализации - современная Квартира предназначена для проживания 4 человек, родителей и двух сыновей.	
2	Экспертный план	2	Выделенная проекция, Лист 2		
3	План профитки коммуникаций	3	Выделенная вид, Лист 1		
4	План помещений до перепланировки	4	Выделенная вид, Лист 2		
5	Планировочное решение	5	Выделенная вид, Лист 1		
6	План эрзаменты	6	Выделенная вид, Лист 2		
7	План санузла	7	Выделенная Видение		
8	План мебели	8	Выделенная проекция, Лист 1		
9	План после перепланировки	9	Выделенная проекция, Лист 2		
10	План мебели гостиной	10	Выделенная Видение М1, Лист 1		
11	План мебели спальни и санузла	11	Выделенная Видение М1, Лист 2		
12	План расстановки осветительных приборов и выключателей				
13	План профитки осветительных приборов				

		ДПИВ_Советская04	
Имя файла	Путь к файлу	Лист	Листов
Общие данные		1	28

Рис. 34. Пример листа с общими данными

Практическое занятие

Форма проведения занятия — **практическое задание**.

Вопросы для обсуждения

Перечислить содержание комплекта дизайн-проекта.

Методические указания по проведению занятия

Занятие начинается с показа примера полного дизайн-проекта. На протяжении занятия обсуждается состав проекта для реализации.

Методические указания по выполнению самостоятельной работы

Разработать дополнительные листы для комплекта чертежей дизайн-проекта.

Рекомендуемая литература

Митина, Н. Дизайн интерьера / Н. Митина. — 6-е изд. — Москва : Альпина Паблишер, 2020. — 302 с. — ISBN 978-5-9614-6911-0.

Тема 2.9. Сбор информации для ведомостей и спецификаций

Спецификации дизайн-проекта интерьера – это комплект ведомостей, в которых указываются все необходимые материалы и элементы для подготовки и реализации рабочего раздела дизайн-проекта.

Все используемые материалы и элементы должны быть подсчитаны для дальнейших закупок. На рис. 35 представлен пример оформления ведомости осветительных приборов.

Комплектация			
Помещение	Тип	Наименование	Кол-во
Спальня	Фотообои	Affresco AF2056-COL3 2000x3000, 1000x3000	2
	Бра	Lighting Светильник настенный 2535 Maja	2
	Пуф	Пуф цилиндр MOON TRADE 002341	1
Прихожая-коридор	Точечные светильники	ELEKTROSTANDARD 2100 MR16 WH БЕЛЫЙ 4690389064135	7
	Плитка	Creta Керамогранит Ethno микс 21 18,6x18,6	55 шт.
	Плитка	Creta Керамогранит Ethno бежевый 18,6x18,6	10 шт.
Гостиная	Люстра	Maytoni Nostalgia M00048PL-09G	1
	Столик	Кофейный стол Haku made by Cosmo ID: 217340	1
	Фотообои	Ortograf 31757 Piastrella 5560x3000	1
	Точечные светильники	Elektrostandard 1071/1 MR16 WH белый	8
	Ковёр	Ковёр коллекции «Sirius» 1931-BGE 100 x 150 см 56550	1
Кухня	Свес	Подвесной светильник Lighting Cubus со стеклянным плафоном	3
	Плитка	Керамогранит 001104 ETIENNE IVORY 60x60	26 шт.
	Плитка	Плитка Decor Liberty Beige R2YG 25x38	26 шт.
	Точечный светильник	Elektrostandard 1071/1 MR16 WH белый	6

Рис. 35. Пример ведомости осветительных приборов

Что необходимо включить в спецификацию:

1. Отделочные материалы стен (краска, обои).
2. Осветительные приборы.
3. Розетки, выключатели, рамки.
4. Молдинги, карнизы, плинтусы.
5. Напольное покрытие.
6. Плитка.
7. Элементы декора.
8. Готовую мебель.
9. Сантехнику.

Практическое занятие

Форма проведения занятия – **практическое задание.**

Вопросы для обсуждения

Назвать перечень необходимых к подсчёту материалов и предметов.

Методические указания по проведению занятия

Занятие начинается с показа примеров спецификаций и ведомостей для реализации проекта.

Методические указания по выполнению самостоятельной работы

Собрать спецификацию используемых материалов, электрических приборов, мебели, сантехники.

Рекомендуемая литература

Митина, Н. Дизайн интерьера / Н. Митина. – 6-е изд. – Москва : Альпина Паблишер, 2020. – 302 с. – ISBN 978-5-9614-6911-0.

Тема 2.10. Оформление спецификаций и ведомостей

«Ведомость — документ, в котором отражается количество отделочных материалов для помещений. На этой основе рассчитывается примерная стоимость проекта.

В идеале ведомость составляется на этапе разработки дизайн-проекта, чтобы заказчик сразу понимал бюджет и мог скорректировать какие-то позиции. Например, подобрать более дешевые аналоги, если реализация окажется слишком дорогой. Спецификация — общая ведомость по отделке и декорированию всех помещений. Является перечнем используемых чистовых материалов, покрытий, сантехники, мебели, бытовой техники, светильников и элементов декора. Включает их точное количество, стоимость и рекомендации о местах приобретения. Дает полное представление о предстоящих расходах для воплощения дизайн-проекта» [23].

При разработке дизайн-проекта необходимо использовать только реальные материалы и оборудование. Спецификация содержит основную информацию для предстоящих закупок. Таблицу также можно дополнить QR-кодом со ссылкой на производителя или поставщика.

QR (от англ. Quick Response — быстрый отклик) — это двумерный тип штрих-кода, который легко считывается цифровым устройством и хранит информацию в виде серии пикселей в квадратной сетке, которая внешне выглядит как черно-белый узор. Удобство использования кодов в спецификации упрощает как работу строителей, так и знакомство с проектом заказчика. На рис. 36 представлен пример оформления спецификации осветительных приборов.

Если в модельном ряду есть несколько стандартных размеров, необходимо включить графу с параметрами изделия. То же самое можно сказать о цвете изделия.

Спецификация осветительных приборов					
№	Тип	Наименование	Кол-во	QR-код	Помещение
1	Точечный светильник	Встраиваемый светильник Arfe Lamp CANIS A6661PL-2WH	17		Коридор Прихожая Кухня
2	Лестра	Подвесной светильник Line MOD016PL-L75MG4K	1		Кухня
3	Бра	Настенный светильник (бра) Pags C070WL-L6GB3K	3		Прихожая
4	Точечный светильник	Встраиваемый светильник Aton DL023-2-01W	36		Гостиная Балкон №1 Санузел Гардероб Кабинет

Рис. 36. Пример спецификации осветительных приборов

Практическое занятие

Форма проведения занятия – **практическое задание**.

Вопросы для обсуждения

Назвать основные графы спецификации для дизайн-проекта.

Методические указания по проведению занятия

Занятие начинается с презентации, в которой показаны спецификации материалов и оборудования. В процессе занятия обсуждается количество необходимых спецификаций для проекта.

Методические указания по выполнению самостоятельной работы

Собрать спецификации для дизайн-проекта.

Рекомендуемая литература

Митина, Н. Дизайн интерьера / Н. Митина. – 6-е изд. – Москва : Альпина Паблишер, 2020. – 302 с. – ISBN 978-5-9614-6911-0.

Тема 2.11. Сбор материалов для оформления планшетов

«При выполнении проекта на планшетах необходимо компоновать материал, т. е. расположить графическую и текстовую часть проекта на плоскости, соблюдая масштабность, соразмерность изображаемого с плоскостью планшета. На одном листе изображается обычно несколько по-разному взаимно расположенных проекций. К проекциям добавляется заголовок и информация, которые занимают определенное место на листе, а их величина, компоновка и начертание должны хорошо читаться.

Совокупность чертежей должна раскрыть содержание проекта, а не только изображать его внешнюю форму. Основные проекции должны быть выполнены в линиях, а также могут передавать цвет и фактуру. Чертежи должны располагаться в логической последовательности, их компоновка на листе — помогать ориентации. Само их выполнение — давать исчерпывающее представление о форме (внешней, внутренней) предмета проектирования» [24].

Состав изображений на планшете:

- «название проекта, как правило, в верхней части планшета, за исключением особых условий;
- несколько перспективных изображений проектируемого объекта — визуализация (выполненная в программе 3D-моделирования). Это основная информация на проекте и занимает, как правило, 50 % изобразительного поля;
- планировочное решение в масштабе с расстановкой оборудования и экспликацией;
- развертки по стенам;
- краткое описание проектной концепции;
- эргономические и другие функциональные схемы;
- аналоговый ряд;
- указание Ф. И. О. автора, руководителей, группы и года» [25].

Практическое занятие

Форма проведения занятия – **практическое задание.**

Вопросы для обсуждения

Определить состав информации для подачи проекта на планшете.

Методические указания по проведению занятия

На занятии показываются примеры выполнения планшетов для презентации дизайн-проекта. Обсуждаются варианты подачи информации.

Методические указания по выполнению самостоятельной работы

Разработать макет планшета для дизайн-проекта интерьера.

Рекомендуемая литература

Степанов, А. В. Архитектура и психология : учеб. пособие для вузов / А. В. Степанов, Г. И. Иванова, Н. Н. Нечаев. – Москва : Стройиздат, 1993. – 295 с. – (Специальность «Архитектура»).

Тема 2.12. Работа с пояснительной запиской

Пояснительная записка – ключевой документ дизайн-проекта интерьера.

В пояснительной записке к дизайн-проекту интерьера подробно излагается характеристика всех декоративных, функциональных и технических особенностей помещения. Кроме того, в ней имеется описание стилевых и композиционных решений интерьера, а также информация, связанная с коммуникационными особенностями объекта, расположением несущих конструкций. Это необходимо для понимания заказчиками и исполнителями, воплощающими проектную разработку в жизнь, объема различных работ (перепланировка и др.). Пояснительная записка в обязательном порядке содержит информацию о функциональном назначении помещения, его габаритах, расположении (чертежи с пояснением). Каждое из планируемых помещений описывается отдельно, начиная с прихожей. Далее описываются характер и способы их декорирования, а также все элементы интерьера (подробно), включая используемую цветовую палитру, материалы, характер освещения и др. Колори-

стические решения, согласованные ранее с заказчиком, также обосновываются, рассматривается вопрос стилевой взаимосвязи функциональных зон и помещений объекта дизайна в целом.

Примерное содержание пояснительной записки выглядит следующим образом: объект дизайна, его расположение (физический адрес и др.), характеристика; выбранный стиль всех проектируемых помещений и функциональных зон (по согласованию с заказчиком); общее планировочное решение всех помещений с указанием их площадей; подробное описание плана оборудования каждой комнаты с указанием всех элементов интерьера (мебель, светильники, торшеры, характер напольных покрытий, используемые материалы и др.). Например. 1. Прихожая как объект, создающий первое впечатление о стилистике помещения (подробное изложение отделки предметного наполнения, используемых материалов, цветовых решений). 2. Гостиная – основной объект, формирующий цельный образ всего помещения (подробно излагаются и обосновываются особенности стиля и выбранные для соответствия этому материалы, их фактура, формы, характеристика; характер освещения, описание осветительных приборов и их расположение с обоснованием выбора наиболее рационального решения при выборе люстры, светильника и других приборов). Таким образом, в пояснительной записке прописываются все объекты дизайна (спальня, кухня, столовая, санузел, рабочий кабинет, игровая зона для детей и др.).

Практическое занятие

Форма проведения занятия – **практическое задание.**

Вопросы для обсуждения

Назвать основные положения пояснительной записки.

Методические указания по проведению занятия

На занятии подробно обсуждается состав пояснительной записки.

Методические указания по выполнению самостоятельной работы

Написать текст пояснительной записки к дизайн-проекту интерьера.

Рекомендуемая литература

1. Архитектурно-дизайнерское проектирование интерьера : проблемы и тенденции : учебник / В. Т. Шимко, М. Ф. Уткин, В. Ф. Рунге [и др.]. — Москва : Архитектура-С, 2011. — 256 с. — ISBN 978-5-9647-0217-7.
2. Митина, Н. Дизайн интерьера / Н. Митина. — 6-е изд. — Москва : Альпина Паблицер, 2020. — 302 с. — ISBN 978-5-9614-6911-0.

Тема 2.13. Оформление на планшете дизайн-проекта интерьера жилого помещения

Результат законченного дизайн-проекта — четкая концепция планировки, полностью разработанный проект стилистики интерьера и его отдельных элементов, пакет проектной документации и спецификаций.

Графическая подача проекта осуществляется на планшете (планшетах), из пенокартона или баннере. Планшет в соответствии с заданием может быть как вертикального, так и горизонтального исполнения.

Практическое занятие

Форма проведения занятия — **практическое задание.**

Вопросы для обсуждения

Обсудить варианты расположения информации на планшете.

Методические указания по проведению занятия

На занятии показываются примеры верстки планшетов, обсуждаются варианты модульной сетки.

Методические указания по выполнению самостоятельной работы

Скомпоновать отобранную информацию на планшете.

Рекомендуемая литература

- Кудряшев, К. В. Архитектурная графика : учеб. пособие / К. В. Кудряшев. — Москва : Архитектура-С, 2004. — 308 с. — ISBN 5-9647-0020-9.

ЗАКЛЮЧЕНИЕ

Дизайн-проект — не набор красивых визуализаций будущего интерьера. Дизайн-проект — это набор комплексных проектных решений. Дизайн интерьера больше не является признаком роскоши, скорее, необходимым этапом строительного проектирования и любого ремонта.

«Дизайн интерьера — это процесс, формирующий ощущение гармоничного пространства посредством манипуляций его объемом и различной отделкой всех его поверхностей. Это заставляет дизайнера интерьеров изучать психологию, композицию, технологию и множество других наук. Дизайн интерьера — это многогранная творческая практика, которая собирает и анализирует значительные массивы информации, выбирает и реализует базовое концептуальное направление со всеми периферийными локальными решениями с предоставлением всей необходимой графической документации» [18].

Основная цель учебно-методического пособия «Проектирование интерьеров» — ознакомление студентов с процессом проектирования и организацией творческой деятельности при помощи разработки дизайн-проекта интерьера.

В процессе изучения дисциплины студент знакомится с основными этапами работы над дизайн-проектом, учится анализировать исходную ситуацию, работать с техническим заданием и выполнять базовый набор чертежей для строителей.

Учебный процесс ориентирован на выполнение практических заданий, в ходе которых студент учится решать практические задачи и находить оптимальные решения для их реализации.

БИБЛИОГРАФИЧЕСКИЙ СПИСОК

1. Нойферт, П. Проектирование и строительство : дом, квартира, сад / П. Нойферт, Л. Нефф ; пер. Л. В. Демьянов ; ред. И. В. Попова. — Москва : Архитектура-С, 2016. — [264] с. — (Специальность «Архитектура»). — ISBN 978-5-9647-0067-5.
2. Филл, Ш. История дизайна / Ш. Филл, П. Филл ; пер. с англ. С. П. Бавина. — Москва : КоЛибри, 2022. — 511 с. — (Шедевры. Живопись, фотография, архитектура). — ISBN 979-5-389-17431-3.
3. Стармер, А. Цвет : энциклопедия : вдохновляющие цветовые решения для интерьера вашего дома / А. Стармер ; пер.: Е. Г. Лейтес, И. А. Лейтес. — Москва : КоЛибри, 2021. — 255, [1] с. — (Арт-тренд). — ISBN 978-5-389-14452-1.
4. Степанов, А. В. Архитектура и психология : учеб. пособие для вузов / А. В. Степанов, Г. И. Иванова, Н. Н. Нечаев. — Москва : Стройиздат, 1993. — 295 с. — (Специальность «Архитектура»).
5. Гидион, З. Пространство, время, архитектура / З. Гидион ; сокр. пер. с нем. М. В. Леонеле, И. Л. Черня. — 3-е изд. — Москва : Стройиздат, 1984. — 454, [1] с.
6. Архитектурно-дизайнерское проектирование интерьера : проблемы и тенденции : учебник / В. Т. Шимко, М. Ф. Уткин, В. Ф. Рунге [и др.]. — Москва : Архитектура-С, 2011. — 256 с. — ISBN 978-5-9647-0217-7.
7. Митина, Н. Дизайн интерьера / Н. Митина. — 6-е изд. — Москва : Альпина Пабlishер, 2020. — 302 с. — ISBN 978-5-9614-6911-0.
8. Форти, А. Объекты желания : Дизайн и общество с 1750 года / А. Форти ; пер. И. Форонов. — Москва : Студия Артемия Лебедева, 2021. — 456 с. — ISBN 978-5-98062-124-7.
9. Лакшми, Б. Дизайн и время : Стили и направления в современном искусстве и архитектуре / Б. Лакшми ; пер. И. Д. Голыбина ; ред. Т. И. Хлебнова. — Москва : Арт-родник, 2006. — 256 с. — ISBN 5-9561-0154-7.
10. Дизайн архитектурной среды : учебник для вузов / Г. Б. Минервин, А. П. Ермолаев, В. Т. Шимко [и др.]. — Москва : Архитектура-С, 2006. — 503 с. — ISBN 5-9647-0031-4.

11. Грашин, А. А. Методология дизайн-проектирования элементов предметной среды : (дизайн унифицирование и агрегирование объектов) : учеб. пособие для студентов архитектурных и дизайнерских специальностей / А. А. Грашин. — Москва : Архитектура-С, 2004. — 227, [2] с. — ISBN 5-9647-0022-5.
12. Кудряшев, К. В. Архитектурная графика : учеб. пособие / К. В. Кудряшев. — Москва : Архитектура-С, 2004. — 308 с. — ISBN 5-9647-0020-9.
13. Лаврентьев, А. Н. История дизайна : учеб. пособие для студентов вузов, обучающихся по специальности 052400 Дизайн / А. Н. Лаврентьев. — Москва : Гардарики, 2006. — 303 с., [8] л. цв. ил. — (disciplinae). — ISBN 5-8297-0262-2.
14. Панеро, Дж. Основы эргономики. Человек, пространство, интерьер : справочник по проектным нормам : [пер. с англ.] / Дж. Панеро, М. Зелник. — Москва : Астрель [и др.], 2006. — 320 с. — ISBN 5-17-038655-9.
15. Шимко, В. Т. Архитектурно-дизайнерское проектирование. Основы теории / В. Т. Шимко ; Московский архитектурный институт. — Москва : Архитектура-С, 2004. — 296 с.
16. Интерьер : история возникновения кратко // Моря и океаны : [сайт]. — URL: kinobaza24.ru/biography/interer-istoriya-vozniknoveniya-kratko.html (дата обращения: 04.10.2023).
17. История развития дизайна интерьера // АНГСТРЕМ : [сайт]. — URL: www.angstrem-mebel.ru/blog/stil/290548/ (дата обращения: 04.10.2023).
18. Солодилов, М. В. Проектирование интерьера : электрон. учеб.-метод. пособие / М. В. Солодилов ; Тольяттинский государственный университет. — Тольятти : Издательство ТГУ, 2022. — 67 с. — URL: dspace.tltsu.ru/bitstream/123456789/25344/1/Solodilov%201-61-21_EUMI_Z.pdf (дата обращения: 04.10.2023). — ISBN 978-5-8259-1108-3.
19. Процесс создания визуализации // LOFT-SOFT : [сайт]. — URL: loft-soft.ru/articles/visual-process (дата обращения: 04.10.2023).

20. Схема электропроводки в квартире: разводка электрики для разных помещений / А. Гумаров // Совет инженера : Интернет-энциклопедия по обустройству сетей инженерно-технического обеспечения. — URL: sovet-ingenera.com/elektrika/provodka/skhema-elektroprovodki.html (дата обращения: 04.10.2023).
21. Душевые системы // Ваш Маркет : Товарная энциклопедия : [сайт]. — URL: vash.market/dom-i-dacha/stroitelstvo-i-remont/santehnika-i-vodosnabzhenie/dushevye-sistemy.html (дата обращения: 04.10.2023).
22. Зайцева, С. Ликбез: Желательные [но не обязательные] листы в дизайн-проекте // HOUZZ : [сайт]. — URL: www.houzz.ru/statyi/likbez-zhelatelynye-no-ne-obyazatelynye-listy-v-dizayn-proektestsetivw-vs~127733216 (дата обращения: 04.10.2023).
23. Документация и оформление дизайн-проекта // BASICDECOR : [сайт]. — URL: basicdecor.ru/blog/post/dokumentaciya-oformlenie-dizayn-proekta/ (дата обращения: 04.10.2023).
24. Компоновка на планшетах // Языки программирования : [сайт]. — URL: life-prog.ru/1_2432_komponovka-na-planshetah.html (дата обращения: 04.10.2023).
25. Вязникова, Е. А. Дизайн-проектирование : средовой объект дизайна : учеб.-метод. пособие / Е. А. Вязникова, В. С. Крохалев, В. А. Курочкин ; Уральский государственный архитектурно-художественный университет. — Екатеринбург : Архитектон, 2017. — 55 с.

ГЛОССАРИЙ

Анкета — это инструмент исследования, состоящий из набора вопросов или других типов подсказок, целью которого является сбор информации от респондента. Исследовательская анкета обычно представляет собой сочетание закрытых и открытых вопросов.

Концепция — это основополагающая идея, комплексное видение того, как будет воплощён бренд во всевозможных графических материалах — в фирменном стиле и упаковке, на сайте и рекламных носителях, в оформлении офисного или торгового пространства и т. д.

ЛДСП — ламинированная древесно-стружечная плита, фактически это ДСП, которую сверху оклеивают декоративной полимерной пленкой.

МДФ — древесноволокнистая плита среднего уровня плотности. Производится в виде листов, панелей или реек из мельчайших древесных опилок. На выходе получаются абсолютно ровные и гладкие плитки с плотной структурой. Аббревиатура МДФ не имеет точной расшифровки, поскольку происходит от английского medium density fibreboard, что в переводе означает «волокнистая плита средней плотности».

Предпроектный анализ — это анализ вводных данных на предмет соответствия потребностям бизнеса и сопоставление этих данных с ТТХ помещения. Финальным результатом этапа предпроектного анализа является: первично — составление и утверждение технического задания и задания на проектирование, вторично — план-схема зонирования либо уже отработанное планировочное решение с оценкой и сопоставлением инженерных потребностей повседневных задач бизнеса с инженерными возможностями помещения.

Рендер — финальный этап визуализации объекта, на котором он приобретает конечный вид.

Стиль — общность образной системы, средства художественной выразительности, творческие приемы, обусловленные единством идеологического и художественного содержания. Можно говорить о стиле отдельных произведений или жанрах (например, о стиле русского романа середины XIX века), об индивидуальном стиле (творческом стиле) отдельного автора, а также о стиле целых эпох или основных художественных движений, поскольку единство социально-исторического содержания определяет в них общность художественных образных принципов, средств и приемов (таких,

например, как пластика и другие виды искусства, романский стиль, готика, ренессанс, барокко, классицизм). Особенности литературного стиля отчетливо проявляются в художественной речи.