

МИНИСТЕРСТВО НАУКИ И ВЫСШЕГО ОБРАЗОВАНИЯ РОССИЙСКОЙ ФЕДЕРАЦИИ
федеральное государственное бюджетное образовательное учреждение высшего образования
«Тольяттинский государственный университет»

Институт финансов, экономики и управления

(наименование института полностью)

38.03.01 Экономика

(код и наименование направления подготовки / специальности)

Бухгалтерский учет, анализ и аудит

(направленность (профиль) / специализация)

ВЫПУСКНАЯ КВАЛИФИКАЦИОННАЯ РАБОТА (БАКАЛАВРСКАЯ РАБОТА)

на тему Бухгалтерский учет и аудит расчетов с внебюджетными фондами (на примере
ООО «Айсберг Лайн»)

Обучающийся

В.В. Стрельникова

(Инициалы Фамилия)

(личная подпись)

Руководитель

канд. экон. наук, доцент Н.Н. Галенко

(ученая степень (при наличии), ученое звание (при наличии), Инициалы Фамилия)

Тольятти 2023

Аннотация

Актуальность темы обусловлена тем, что страховые взносы позволяют сформировать различные социальные внебюджетные фонды, которые созданы для реализации определённых государственных функций, касательно социальной политики государства.

Цель исследования – разработать рекомендации по улучшению учета и аудита расчетов с внебюджетными фондами.

Для достижения поставленной цели необходимо решить следующие задачи:

- рассмотреть теоретические основы учета и аудита расчетов с внебюджетными фондами;
- исследовать особенности учета расчетов с внебюджетными фондами и их аудит в ООО «Айсберг Лайн»;
- разработать пути совершенствования учета и аудита расчетов с бюджетными фондами в ООО «Айсберг Лайн».

Объект исследования – ООО «Айсберг Лайн».

В первом разделе рассмотрены теоретические основы учета и аудита расчетов с внебюджетными фондами. Исследованы порядок начисления и уплаты страховых взносов во внебюджетные фонды, изучена методика учета и аудита расчетов с бюджетными фондами.

Во втором разделе представлена организационно-экономическая характеристика ООО «Айсберг Лайн», исследована организация учета расчетов с бюджетными фондами, а также проведен аудит учета расчетов с бюджетными фондами по данным объема исследования.

В третьем разделе разработаны рекомендации по улучшению учета расчетов с бюджетными фондами, а также рассчитана экономическая эффективность предложенных мероприятий.

Содержание

Введение.....	4
1 Теоретические основы учета и аудита расчетов с внебюджетными фондами ..	6
1.1 Порядок начисления и уплаты страховых взносов во внебюджетные фонды	6
1.2 Методика учета расчетов с бюджетными фондами	14
1.3 Методика аудита учета расчетов с бюджетными фондами.....	20
2 Особенности учета расчетов с внебюджетными фондами и их аудит в ООО «Айсберг Лайн»	23
2.1 Организационно-экономическая характеристика ООО «Айсберг Лайн».	23
2.2 Организация учета расчетов с бюджетными фондами	29
2.3 Аудит учета расчетов с бюджетными фондами в ООО «Айсберг Лайн».	42
3 Пути совершенствования учета и аудита расчетов с бюджетными фондами в ООО «Айсберг Лайн»	49
3.1 Разработка рекомендаций по улучшению учета расчетов с бюджетными фондами.....	49
3.2 Экономическая эффективность предложенных мероприятий.....	55
Заключение	57
Список используемой литературы	59
Приложение А Бухгалтерская отчетность ООО «Айсберг Лайн».....	63
Приложение Б Порядок оформления формы отчетности по расчетам с внебюджетными фондами ЕФС-1.....	67
Приложение В Табличная часть ЕФС-1.....	70

Введение

Актуальность темы обусловлена тем, что страховые взносы позволяют сформировать различные социальные внебюджетные фонды, которые созданы для реализации определённых государственных функций, касательно социальной политики государства. Для того, чтобы обеспечить себя постоянным потоком денежных средств, которые будут перенаправлены в данную отрасль многие страны начали формировать государственные внебюджетные фонды. Основными источниками денежных средств в данном случае выступают различные страховые взносы, поэтому важно исследовать особенности учета и аудита расчетов с внебюджетными фондами. От эффективности системы страховых взносов во многом зависит новая пенсионная реформа в России, а значит и уровень, и качество жизни граждан.

Постоянные изменения в законодательстве повышают вероятность ошибок, допущенных налогоплательщиками при ведении бухгалтерского учета, что приводит к увеличению количества арбитражных споров с налоговыми органами, в результате чего увеличиваются налоговые риски. Именно поэтому каждая организация должна правильно и вовремя уплачивать страховые взносы.

Цель исследования – разработать рекомендации по улучшению учета и аудита расчетов с внебюджетными фондами.

Для достижения поставленной цели необходимо решить следующие задачи:

- рассмотреть теоретические основы учета и аудита расчетов с внебюджетными фондами;
- исследовать особенности учета расчетов с внебюджетными фондами и их аудит в ООО «Айсберг Лайн»;
- разработать пути совершенствования учета и аудита расчетов с бюджетными фондами в ООО «Айсберг Лайн».

Объект исследования – ООО «Айсберг Лайн».

Предмет исследования – бухгалтерский учет и аудит расчетов с

внебюджетными фондами.

Теоретической основой исследования прослужили законодательные и нормативно-правовые акты Российской Федерации, работы отечественных экономистов, таких как: Бельтюкова С.М., Забралова О.С., Карпова П. Ю., Колчина В.В., Мегаева С.В., Османова М.М. и т.д.

Информационная база исследования – устав, бухгалтерская отчётность за период 2020-2022 годы, сведения из выписки из ЕГРЮЛ, из проверочного ресурса ФНС «Прозрачный бизнес» и иные сведения о деятельности организации в открытом доступе.

Практическая значимость проведенного исследования заключается в объективной оценке системы учета и аудита расчетов с внебюджетными фондами, а также в разработке практических рекомендаций по повышению учета расчетов с внебюджетными фондами.

Работа состоит из введения, трех разделов, заключения, списка литературы и приложений.

В первом разделе рассмотрены теоретические основы учета и аудита расчетов с внебюджетными фондами. Исследованы порядок начисления и уплаты страховых взносов во внебюджетные фонды, изучена методика учета и аудита расчетов с бюджетными фондами.

Во втором разделе представлена организационно-экономическая характеристика ООО «Айсберг Лайн», исследована организация учета расчетов с бюджетными фондами, а также проведен аудит учета расчетов с бюджетными фондами по данным объема исследования.

В третьем разделе разработаны рекомендации по улучшению учета расчетов с бюджетными фондами, а также рассчитана экономическая эффективность предложенных мероприятий.

1 Теоретические основы учета и аудита расчетов с внебюджетными фондами

1.1 Порядок начисления и уплаты страховых взносов во внебюджетные фонды

Внебюджетные фонды являются важной частью финансовой системы. Накопление финансов в данном фонде позволяет развивать социальную сферу страны. Внебюджетные фонды и объем аккумулированных средств в нем говорят об уровне социального развития государства, а также экономического и правового. В последнее время в сфере социальной политики происходят большие изменения, но при этом важно, чтобы граждане страны были уверены, что уровень выплат по социальному страхованию будет иметь достойный уровень. Поэтому одной из основных проблем является создание эффективной системы социального страхования. Для этого был сформирован внебюджетный фонд [17].

Система внебюджетных фондов выстраивалась очень долгое время, при этом претерпела много изменений. Менялись как ставки по социальным взносам, так и функциональные обязанности. Данная система важна для проведения социальной политики, ведь средства, которые аккумулируются в фонде помогают решать ряд экономико-социальных задач [26].

Средства из фонда направляются не только для оплаты пенсии пенсионерам, но и для помощи трудоспособному населению, например, для выплаты части больничных [29].

Страховые взносы уплачиваются при соблюдении требований, установленных федеральными законами, представленных на рисунке 1.

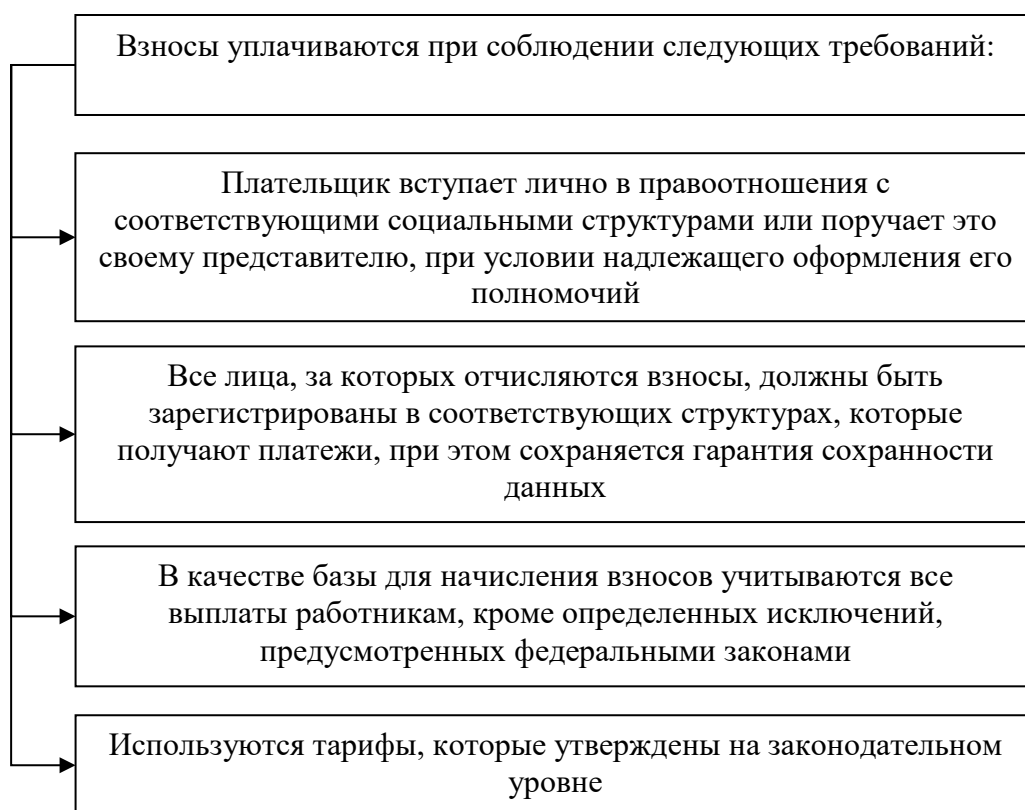


Рисунок 1 – Требования федеральных законов при уплате страховых взносов [15]

Таким образом, внебюджетные фонды были созданы для того, чтобы обеспечить права жителей страны в получении пенсии, медицинских услуг и социального страхования. В данный бюджет средства направляют работодатели, при этом граждане самостоятельно могут за себя оплачивать страховые взносы, чтобы получить в старости достойную пенсию, или пособие по временной нетрудоспособности.

С 1 января 2023 года Пенсионный фонд и Фонд социального страхования были объединены, теперь фонд называется – Социальный фонд России (СФР). Такое решение было принято для того, чтобы оптимизировать взаимодействие фонда с предприятиями и физическими лицами. Также такое решение было вызвано тем, что было сформирована единая цифровая платформа, которая помогает администрировать выплаты и единый тариф страховых взносов [13].

Для того, чтобы получить поддержку теперь достаточно подать заявку на портале «Госуслуги».

Социальный фонд России необходим для обеспечения социальной поддержки жителям страны, это относится к работающим гражданам, недееспособным инвалидам, пенсионерам и т.д. В связи с тем, что данный фонд является сложной структурой финансовой системы, то за ним осуществляется тщательный контроль. Также осуществляется контроль за соблюдением законодательства в области учета, начисления и уплаты страховых взносов работодателем.

Все работодатель без исключения обязаны оплачивать страховые взносы, так же индивидуальные предприниматели обязательно должны за себя выплачивать сумму страховых взносов. Соответственно, того кто уплачивает страховой взнос, независимо от того за себя или за работника, называют страхователем (ст. 419 НК РФ, п. 2 ст. 6 165-ФЗ от 16.07.1999, ст. 3 125-ФЗ от 24.07.1998) [1].

С 2023 года взносы в ФНС за работников начисляются одной суммой по единому тарифу. До 2023 года взносы уплачивались по видам страхования:

- пенсионное (ОПС);
- медицинское (ОМС);
- социальное на случай временной нетрудоспособности и материнства (ОСС).

Работодателям больше не нужно считать взносы по видам страхования. В общем случае тариф составляет 30%, некоторые страхователи могут использовать льготные тарифы.

Все льготы сохранены. Существует три группы льготников [21]:

- малые предприятия, у которых численность не превышает 250 человек, также участников проекта «Сколково» и научных центров. Сюда включают также предприятия, которые реализуют продукты питания, независимо от численности сотрудников. Тариф у данных категорий – 15%;
- предприятия, которые заняты в ИТ, а также участники свободных экономических зон имеют тариф 7,6%;

- в следующую группу входят члены экипажей судов. Тариф доходит до
- 0%. Но он действует с 2023 года по 2027 год.

Важно отметить, что до 2023 года работники, которые работали по договору ГПХ выплаты по уходу на больничный не получали. А с нового года их поступления должны облагаться страховыми взносами, что дает большему населению страны получить пособия по причине болезней. Однако имеются некоторые исключения [2; 3; 4]:

- самозанятые могут не платить за себя в страховую. Это их пожелания. Однако, те кто платит – при болезни может получить больничный;
- если сотрудник в 2022 году работал не по договору и за него не было перечислений в социальные фонды. Размер перечислений должен был быть не менее 4 833,72 руб. Это стоимость страхового года. Если это условие не соблюдено, то сотруднику не оплачивают больничные.

В НК РФ установлено четыре группы тарифов: общий, пониженный для малого бизнеса, льготный для определенных категорий страхователей, дополнительный для вредного и опасного производства.

В 2023 году базовый тариф составляет 30% или 15,1% в зависимости от суммы дохода (таблица 1).

Таблица 1 – Базовые тарифы по социальному страхованию [16]

Застрахованное лицо	Сумма дохода	Единая ставка
Российские граждане, трудоустроенные по трудовому договору	До 917 000 рублей	30%
Российские граждане, получающие вознаграждение по договору ГПХ Иностранные граждане, работающие в России. Исключение: временно пребывающие ВКС и граждане стран ВТО Граждане стран – членов ЕАЭС, в том числе ВКС	Свыше 1 917 000 рублей	15,1%

Пониженный тариф установлен для страхователей из трех категорий:

- субъекты малого и среднего бизнеса;
- субъекты МСП, занятые предоставлением продуктов питания и напитков, со среднесписочной численностью более 250 человек;
- резиденты Сколково.

Для них установлены следующие ставки, представленные в таблице 2.

Таблица 2 – Пониженный тариф по страховым взносам [19]

Доход физлица	Тариф	
	к доходу в размере МРОТ	к сумме превышения над МРОТ
До 1 917 000 рублей	30%	15%
Свыше 1 917 000 рублей	15,1%	15%

Льготный тариф установлен на уровне 7,6% — с выплат до достижения лимита в 1 917 тыс. руб. и 0% — со сверхлимитных доходов. Такой тариф могут применять:

- российский IT-бизнес,
- предприятия радиоэлектронной отрасли,
- благотворители, применяющие УСН,
- образовательные, социальные, медицинские, спортивные и культурные НКО,
- резиденты особых экономических территорий,
- производители медиапродукции,
- наниматели студенческих отрядов.

Второй льготный тариф составляет 0% независимо от размера выплат. Он установлен для:

- судовладельцев,
- резидентов особых зон в Приморье и Калининграде.

Дополнительные отчисления предусмотрены для страхователей с вредными и опасными рабочими местами. Тариф зависит от наличия заключения СОУТ и степени вреда, получаемого сотрудником на рабочем месте.

Если рабочие места не оценивались, страхователь обязан применять следующие ставки:

- 6 процентов, если сотрудник занят на работах, указанных в п. 1 с. 1 ст. 30 закона от 28.12.2013 № 400-ФЗ,

- 9 процентов, если работы поименованы в п. 2-18 ч. 1 ст. 30 закона от 28.12.2013 № 400-ФЗ.

При наличии заключения СОУТ ставка зависит от присвоенного подкласса.

Правила расчета и уплаты взносов на травматизм остались прежними:

- отчисления необходимо рассчитывать по индивидуальному тарифу в зависимости от подтвержденного ОКВЭД,

- срок уплаты взносов — 15-е число каждого месяца.

Однако изменилась отчетность по взносам на травматизм.

При наличии работников ИП и фермеры обязаны платить взносы как работодатели. Кроме того, они обязаны перечислять взносы за себя, независимо от наличия персонала.

Фермеры должны перечислить по 45 842 рубля за себя и каждого члена фермерского хозяйства. Например, если в КФХ трудится сам фермер и еще 5 членов, суммарный платеж 2023 года составит 275 052 руб. (45 842 руб. × 6 чел.).

С 2023 года оплачивать страховые взносы необходимо одним платежом. А уже потом социальный фонд их сам распределяет.

Большинство социальных пособий переведено в систему прямых выплат. В ней пособие перечисляется из бюджета напрямую получателю без промежуточного звена в виде работодателя. От работодателя требуется только своевременно передать Фонду нужные сведения, Фонд сам просчитает сумму и перечислит ее получателю. Поскольку у работодателя нет расходов, то и возмещение не требуется.

Однако некоторые пособия не входят в систему прямых выплат и по-прежнему выдаются через работодателя. В их число входят следующие выплаты:

- средний заработок за дополнительные дни по уходу за ребенком — инвалидом;

- пособие на погребение;

- возмещение стоимости услуг по погребению;
- расходы на предупреждение производственного травматизма.

Также работодатель может частично возместить расходы по выплате больничных за первые три дня. Это возможно, если пособие рассчитано с учетом нестраховых периодов, они отражаются в специальном поле больничного листа. Например, если общий стаж сотрудника 15 лет, из которых 13 лет – это служба в госорганах и 2 года — работа в коммерческой компании. Работодатель должен рассчитать пособие за три дня с учетом 100 процентов среднего заработка как при стаже более 8 лет. При этом 40 процентов выплаченного пособия можно возместить на основании ч. 4 ст. 3 закона № 255-ФЗ от 29.12.06.

Для получения возмещения по уходу за детьми-инвалидами работодатель должен направить в СФР два обязательных документа:

- заявление по форме из приказа ФСС № 185 от 13.05.22;
- копию приказа о предоставлении работнику дополнительных дней.

Копию приказа необходимо заверить подписью руководителя и печатью предприятия. Дополнительно СФР может запросить копии РКО или платежки об оплате дополнительных дней, а также платежки по уплате страховых взносов.

Срок направления документов не ограничен законодательно, работодатель вправе обращаться по мере возникновения расходов.

Срок получения возмещения может составлять до 12 рабочих дней, если у СФР не возникнет необходимости в проведении дополнительной проверки. В течение первых 10 рабочих дней специалисты СФР рассмотрят заявление и примут решение. В течение следующих двух дней сделают перечисление.

Для получения средств из СФР пособия на погребение работодатель должен направить два обязательных документа:

- заявление по форме из приказа ФСС № 246 от 23.06.22;
- справку о смерти.
- Дополнительно СФР может запросить:
- копии кадровых приказов о приеме и увольнении умершего гражданина;

- копии платежек или РКО о выплате пособия.

Срок направления документов не ограничен, работодатель вправе обращаться в СФР по необходимости. Выплата производится в срок до 12 рабочих дней, при условии, что Фонду не понадобится проведение дополнительной проверки.

Для получения средств из СФР на оплату услуг, работ по погребению работодатель должен представить три обязательных документа:

- заявление по форме из приказа ФСС № 246 от 23.06.22;
- справку о смерти;
- счет похоронной организации.

Документы необходимо предъявить в бумажном виде с сопроводительной описью или письмом. Средства должны поступить на счет предприятия в срок до 10 рабочих дней. Первые 8 рабочих дней отводится на принятие решения, еще два дня предоставляется Фонду на перечисление средств.

Компенсируемое пособие не облагается ни НДФЛ, ни страховыми взносами по общему тарифу или по травматизму. В расчете налога на прибыль или налога по УСН выплата не учитывается в составе расходов организации. А полученная компенсация не входит в состав доходов.

Как было отмечено ранее, бизнесмены одним платежом оплачивают налоги и страховые взносы. Для этого введено понятие – единый налоговый платеж.

Единый налоговый платеж проводят по следующей схеме [23]:

- исчисляется сумма для оплаты в бюджет и внебюджетные фонды;
- на единый счет перечисляются средства;
- автоматически цифровая система направляет данную сумму на погашение задолженности в бюджет и социальный фонд, при этом в первую очередь погашаются пени, поэтому средств может на счете не хватить. Это необходимо контролировать предприятиям.

Излишне направленные средства на единый счет можно вернуть обратно, для этого подается заявление в ИФНС. После положительного решения средства

поступают на счет предприятия. Однако на это выделено 9 рабочих дней.

Таким образом, в последнее время произошли кардинальные изменения, связанные с порядком исчисления и уплаты взносов во внебюджетные фонды.

1.2 Методика учета расчетов с бюджетными фондами

Организация бухгалтерского учета расчетов с внебюджетными фондами – это ведение учетной работы и хранение документов лично руководителем или назначенными им ответственными лицами.

Задача организации ведения бухгалтерского учета стоит, в основном, перед российскими юридическими лицами. Ведь именно они обязаны вести бухучет и отчитываться по нему в обязательном порядке.

Обеспечить организацию бухгалтерского учета и отчетности можно с помощью [17]:

- создания отдельного специального структурного подразделения или службы в составе юрлица;
- назначения или приема на работу образованного и опытного бухгалтера или бухгалтеров;
- привлечения на возмездной основе стороннего специализированного исполнителя;
- делегирования функции вышестоящей централизованной бухгалтерии, если юрлицо является составной частью холдинга.

Если для организации бухгалтерского учета и отчетности решено заключить договоренность об оказании услуг по бухучету со сторонним исполнителем, то надо проследить, чтобы он полностью отвечал требованиям закона. У принявшего на себя эти обязанности человека:

- специалист должен иметь высшее образование, подтвержденное дипломом;
- должен быть наработан стаж в сфере бухучета или аудита – не

меньше чем за три года из последних пяти либо, если образование не профильное, то не менее чем за пять лет из последних семи;

– не должно числиться непогашенной или неснятой судимости за экономические преступления.

Если же привлечен исполнитель – юрлицо, то оно обязано иметь в штате не менее одного наемного работающего, который соответствует всем названным выше условиям. В противном случае заключить договор с исполнителем нельзя, и нужно создавать иной порядок организации бухгалтерского учета.

В настоящее время в Российской Федерации существует четырехуровневая система нормативного регулирования бухгалтерского учета, а также действует обширный перечень нормативных актов, оказывающих влияние на бухгалтерский учет страховых взносов.

В первую очередь важно отметить самый важный уровень, к которому относят различные федеральные законы Российской Федерации, а также постановления Правительства, указы Президента. Эти законы не всегда прямо регулируют введение учета [7].

К одним из важных нормативных документов первого уровня относятся Гражданский и Налоговый кодексы. Так, в соответствии с нормами Налогового кодекса страховые взносы рассматриваются как «обязательные платежи на обязательное пенсионное страхование, обязательное социальное страхование на случай временной нетрудоспособности и в связи с материнством, на обязательное медицинское страхование, взимаемые с организаций и физических лиц в целях финансового обеспечения реализации прав застрахованных лиц на получение страхового обеспечения по соответствующему виду обязательного социального страхования» [1]. К таковым законодатель отнес и взносы, подлежащие уплате организациями для реализации дополнительного социального обеспечения отдельных категорий физических лиц (ст. 8 НК РФ).

В Налоговом кодексе указывается:

- кто является плательщиком взносов;
- что конкретно является объектом обложения страховыми взносами;

- какая применяется база для начисления взносов;
- когда необходимо уплачивать и сдавать отчетность;
- какие тарифы применяются и т.д.

Гражданский кодекс РФ не раскрывает понятие «страховых взносов». Некоторое упоминание есть в статье 954 ГК РФ.

Учет страховых взносов в первую очередь должны вести в соответствии с Федеральным законом «О бухгалтерском учёте» № 402-ФЗ [6]. В данном законе раскрываются основные положения ведения учета: методы введения учета, обязанности и ответственность за ведение учета и формирование отчетности, а так же регулирует отношения, связанные с исчислением и уплатой страховых взносов.

К нормативным документам второго уровня относятся Положения по ведению бухгалтерского учета и бухгалтерской отчетности. Главное назначение положений – раскрыть правовые и методологические нормы, закрепленные в Законе «О бухгалтерском учете».

Третий (методологический) уровень представляет собой инструкции, рекомендации и методические указания по ведению бухгалтерского учета, которые принимаются Минфином РФ, федеральными органами исполнительной власти.

К четвертому уровню регулирования относят организационно-распорядительные документы, формирующие учетную политику предприятия, которые разрабатываются самим предприятием, такие как учетная политика организации, график документооборота и др.

Страховые взносы признаются расходами по обычным видам деятельности (п. 8 ПБУ 10/99 «Расходы организации», утв. приказом Минфина России от 6 мая 1999 г. № 33н).

Актуальным и корректным способом организации бухгалтерского учета расчетов с внебюджетными фондами будет тот, который не противоречит закону и решает проблему создания хорошей отчетности. Чтобы разобраться со способом организации бухгалтерского учета, необходимо выделить исходные

постулаты, на которых базируется вся учетная активность (таблица 3).

Таблица 3 – Организация бухгалтерского учета [16]

Элемент бухгалтерского учета	Решение и разъяснение
Дисциплина	Требования главного бухгалтера или иного ответственного лица обязательны для всего персонала
Учетная политика	Должна быть сформирована с учетом принципов: – имущественной обособленности – непрерывности деятельности – временной определенности свершившихся фактов – последовательности применения учетных подходов во времени
Оценка объектов	Активы, обязательства, имущество, доходы и расходы оцениваются в денежном выражении
Валютные счета и операции	Записи делаются одновременно в рублях и в иностранной валюте - после пересчета валютной суммы по официальному курсу Банка России
Операции в регистрах	– показываются в хронологической последовательности – группируются по счетам бухучета
Инвентаризация	– обеспечивает достоверность учетных и отчетных данных – позволяет проверить, оценить и документально подтвердить наличие и состояние имеющихся объектов
Секретность сведений	К коммерческой тайне отнесено: – содержание регистров бухучета – данные внутренней бухотчетности Тогда как годовая бухотчетность является открытой
Хранение документов	Требует защиты от повреждения и от несанкционированных исправлений

Дальнейшая организация бухгалтерского учета расчетов с внебюджетными фондами уже предполагает конкретику на местном уровне по каждому из упомянутых вопросов. Например, компания сама уполномочена решить:

- какие именно правила определит главбух для штатных специалистов той или иной должности;
- какие положения будут фигурировать в учетной политике, а какие не будут упомянуты в ней (например, малые предприятия имеют право некоторые ПБУ не применять);
- по какому принципу оцениваются поступающие, используемые и выбывающие оборотные и внеоборотные активы;

- имеются или отсутствуют валютные измерители;
- как часто и в каких ситуациях начинается инвентаризация;
- какой объем сведений относится к засекреченным;
- как долго хранятся те или иные формуляры, бланки, образцы и шаблоны.

Синтетический учет — это часть бухгалтерского учета, который детализирует информацию о деятельности компании по обобщенным данным и является эффективным инструментом контроля хозяйственной деятельности.

Для бухгалтерского учета расчетов с СФР и ФНС в части взносов предусмотрен счет 69 «Расчеты по соцстрахованию и обеспечению». К нему открываются субсчета для каждого вида расчетов.

Типовые проводки по начислению взносов в фонды представлены в таблице 4.

Таблица 4 – Типовые проводки по начислению взносов в фонды [18]

Дебет	Наименование счета	Кредит	Содержание операции
20,25,26	«Основное производство»	69.09 «Страховые взносы по единому тарифу» 69.11 «Расчеты по обязательному социальному страхованию от несчастных случаев на производстве и профессиональных заболеваний»	Начисление взносов в зависимости от вида на производственном предприятии
44	«Расходы на продажу»		Начисление взносов в торговой организации
08	«Внеоборотные активы»		Начисление взносов при строительстве, когда зарплата работников формирует первоначальную стоимость объекта
69.9 69.11	–	51 «Расчетный счет»	Уплата взносов в качестве ЕНП или уплата взносов НС и ПЗ
69.09	–	69.9	Взносы считаются фактически уплаченными на дату наступления срока уплаты

С 2023 года организация может не открывать субсчета к 69 как раньше, так как расчет проводится одной проводкой. Но для большей прозрачности лучше субсчета открывать [12].

Рассмотрим возможные ситуации начисления страховых взносов.

Оплата труда для директора установлена в сумме 600 тыс. руб. в месяц. Льготы по страховым взносам в организации не предусмотрены. Соответственно, за первые три месяца заработная плата данного сотрудника составила 1 800 тыс. руб. Эта сумма не превысила установленный законом лимит. Это говорит о том, что за первые три месяца руководитель предприятия будет за сотрудника выплачивать страховые взносы в одинаковом размере:

$$600 \times 30\% = 180 \text{ тыс. руб.}$$

Уже на четвертый месяц – апрель, при высится лимит.

Размер зарплаты за апрель в границах базы будет составлять:

$$1\,917 - 1\,800 = 117 \text{ тыс. руб.}$$

С рассчитанной суммы начисления будут составлять стандартные – 30%, а уже на оставшуюся сумму работодатель должен начислить страховой взнос по сниженному проценту. Соответственно сумма для выплаты в социальный фонд за апрель должна составить:

$$117 \times 30\% + (600 - 117) \times 15,1\% = 108 \text{ тыс. руб.}$$

И уже с мая месяца до конца года с начисленной заработной платы работодатель направляет в социальный фонд сумму, рассчитанную по сниженному проценту:

$$600 \times 15,1\% = 90 \text{ тыс. руб.}$$

Сумма страховых взносов, исчисленная для уплаты за календарный месяц, подлежит уплате в срок не позднее 28-го числа следующего календарного месяца.

Сумма страховых взносов определяется по формуле [23]:

$$СХ = Б * Т, \tag{1}$$

где СХ – страховые взносы;

Б – база;

Т – тариф страховых взносов.

Первая категория плательщиков сдает отчетность в налоговый орган не позднее 25-го числа месяца, следующего за расчетным (отчетным) периодом.

Индивидуальные предприниматели уплачивают фиксированный размер страховых взносов в 2023 г. в сумме 45 842 руб. – фиксированные взносы и 1% с дохода, превышающего 300 000 руб.

При начислении взносов с отпускных соответствующие суммы отражают по дебету счета 96 в корреспонденции со счетами, на которых фиксируются сами отпускные.

Таким образом, СФР создан для накопления и целевого использования денежных средств в соответствии с государственными проектами социально-экономического развития государства. Фонд пополняется за счет средств работодателей.

1.3 Методика аудита учета расчетов с бюджетными фондами

Аудит – бухгалтерская поверка отчетов, формирование мнения о правильности функционирования предприятия [16]. Главные основы процедуры – общие принципы, позволяющие выработать подход к признанию работы объекта, оценить его функциональность.

Целью аудита расчетов с фондом социального страхования и обеспечения является установление соответствия порядка исчисления страховых взносов требованиям законодательства.

Аудиторская проверка распространяется на [27]:

- ценности. В категорию входят имущества предприятия, ее финансовые вложения;
- документы. Процесс может коснуться учредительной, бухгалтерской, распорядительной документации.
- операции. Это может быть приобретение, продажа, передача

ценностей, финансовые начисления.

Участниками проверки считаются [22]:

- аудиторы – люди, отвечающие за окончательный результат проведенной процедуры;
- саморегулирующие компании – некоммерческие фирмы, занимающиеся аудиторской работой;
- аудиторские агентства – коммерческие объекты, оказывающие услуги разного рода оценивания объектов;
- владельцы компаний, чья работа каждый год должна проверяться.

Общий порядок проведения аудита следующий [24]:

- определяется объект аудита;
- проводится тестирование объекта учета и системы внутреннего контроля организации;
- разрабатываются общая стратегия аудита, план аудита;
- собираются необходимые документы и проводится непосредственно сам аудит. Аудитор при этом сам выбирает методы, которые он будет применять при проверке;
- формируются выводы о проведенной проверке, результаты фиксируются в аудиторском заключении.

Планирование аудита осуществляется в соответствии с Международным стандартом аудита (МСА) 300 «Планирование аудита».

Планирование включает в себя следующие элементы [8]:

- предварительное планирование;
- изучение и оценка системы внутреннего контроля;
- оценка аудиторского риска;
- оценка уровня существенности;
- формирование плана и стратегии аудита.

В ходе проведения аудита расчетов с внебюджетными фондами необходимо проверить достаточно большое количество документов. Это не только синтетические, аналитические счета, а также главная книга, но и выписки

из банка, платежные поручения, регистры учета по исследуемым счетам.

Определим задачи аудита расчетов с внебюджетными фондами [30]:

- правильное исчисление суммы оплаты труда, по которой начисляют взносы;
- соблюдение законодательных норм при расчете страховых взносов;
- верное применение ставок по социальным фондам;
- соблюдение сроков и полноты перечисления страховых сумм;
- верное оформление в учете начисления и уплаты страховых взносов;
- правильное оформление отчетности для отправки во внебюджетные фонды.

Источником информации могут быть документы, связанные с учетом расчетом с сотрудниками по оплате труда [11].

Первичные документы по социальному страхованию и обеспечению [28]:

- расчетная ведомость по страховым взносам;
- расчетная ведомость по взносам.

Таким образом, страховой взнос – индивидуально возмездный обязательный платеж, целевым назначением которого является обеспечение права гражданина на получение обязательного страхового обеспечения по обязательному пенсионному страхованию.

2 Особенности учета расчетов с внебюджетными фондами и их аудит в ООО «Айсберг Лайн»

2.1 Организационно-экономическая характеристика ООО «Айсберг Лайн»

Организация ООО «Айсберг Лайн» занимается оптовой торговлей рыбой, ракообразными и моллюсками, консервами и пресервами из рыбы и морепродуктов.

Организация работает как с крупными предприятиями, так и с малыми. Поставщиками являются в основном крупные компании, которые непосредственно занимаются рыболовством. А закупают в основном небольшие компании, которые перепродают продукцию через прилавок.

Весь поступающий товар в ООО «Айсберг Лайн» проходит тщательную проверку и имеет все необходимые документы. Если обнаруживается товар ненадлежащего вида, то его возвращают обратно поставщику с претензией о возврате денежных средств.

Поставщик обрабатывает запрос и в течение 7 дней должен дать ответ на электронную почту.

ООО «Айсберг Лайн» тщательно подходит к вопросу выбора поставщика, больше всего в организации обращают внимание на качество товаров, сроки их доставки, цену.

ООО «Айсберг Лайн» реализует большой ассортимент товаров, закупает товар в основном предприятия малого бизнеса.

ООО «Айсберг Лайн» представляет себя организацию со следующей структурой, представленной на рисунке 2.

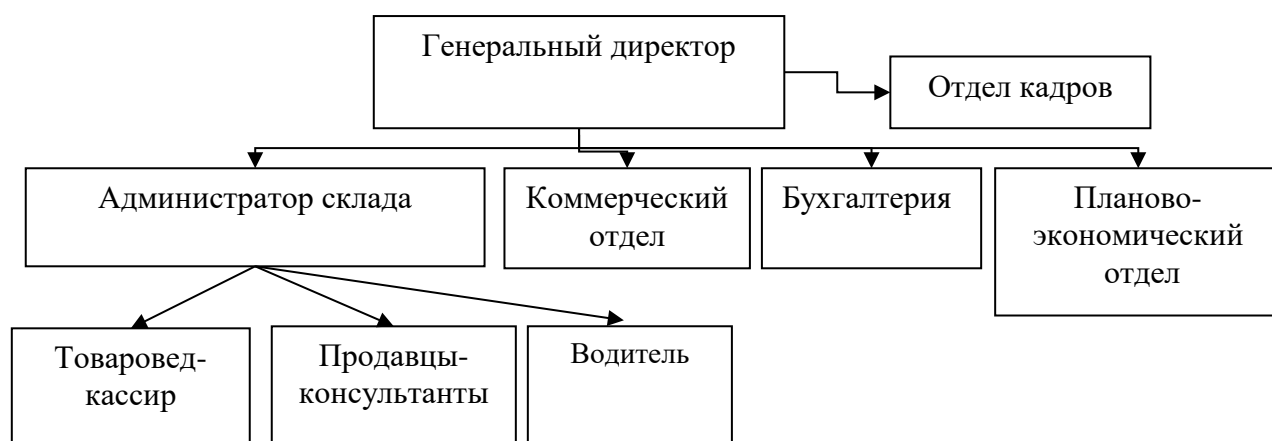


Рисунок 2 – Организационная структура управления ООО «Айсберг Лайн»

Предприятие имеет линейно-функциональную организационную структуру, при которой четко выражено разделение труда и специализация.

Приоритетными направлениями деятельности ООО «Айсберг Лайн» являются:

- повышение производительности труда и качества обслуживания;
- снижение затрат на продажу;
- освоение производства новых видов деятельности;
- обновление основных фондов предприятия;
- снижение продолжительности и ликвидация аварийных простоев оборудования;
- реализация мероприятий в области охраны окружающей среды и безопасности.

В организации планово-экономический отдел формирует цены на товары, при этом для отдельных категорий покупателей предусмотрены скидки за приобретаемый объем, то есть чем больше покупатель приобрел товара и дольше сотрудничает с организацией, тем больше будет его скидка.

Представим динамику основных экономических показателей деятельности ООО «Айсберг Лайн» (таблица 5). Рассчитано по данным приложения А.

Таблица 5 – Динамика основных экономических показателей деятельности организации ООО «Айсберг Лайн», тыс. руб.

Наименование	Год			Отклонение, +/-		Темп прироста, %	
	2020	2021	2022	2021/ 2020	2022/ 2021	2021/ 2020	2022/ 2021
Выручка	1378907	1583905	1526873	204998	-57032	14,87	-3,6
Себестоимость продаж	1272359	1463562	1343342	191203	-120220	15,03	-8,21
Валовая прибыль	106548	120343	183531	13795	63188	12,95	52,51
Коммерческие расходы	77643	99379	145634	21736	46255	27,99	46,54
Прибыль от продаж	28905	20964	37897	-7941	16933	-27,47	80,77
Проценты к уплате	9030	8123	10229	-907	2106	-10,04	25,93
Прочие доходы	3558	6584	5653	3026	-931	85,05	-14,14
Прочие расходы	6609	2391	1201	-4218	-1190	-63,82	-49,77
Прибыль до налогообложения	16824	17034	32120	210	15086	1,25	88,56
Текущий налог на прибыль	3985	3831	6575	-154	2744	-3,86	71,63
Чистая прибыль	12839	13203	25545	364	12342	2,84	93,48
Основные средства, тыс. руб.	13888	24606	18894	10718	-5712	77,17	-23,21
Оборотные средства, тыс. руб.	236219	287400	308150	51181	20750	21,67	7,22
Численность персонала, чел.	59	61	65	2	4	3,39	6,56
Фонд оплаты труда, тыс. руб.	22302	23644	26052	1342	2408	6,02	10,19
Производительность труда, тыс. руб./чел.	23371,3	25965,7	23490,4	2594,4	-2475,3	11,10	-9,53
Среднегодовая заработная плата сотрудников, тыс. руб.	31,5	32,3	33,4	0,8	1,1	2,54	3,41
Фондоотдача, руб./руб.	99,3	64,4	80,8	-34,9	16,4	-35,17	25,54
Оборачиваемость активов, раз	5,8	5,5	5,0	-0,3	-0,6	-5,59	-10,09
Рентабельность собственного капитала, %	13,02	11,51	19,05	-1,51	7,54	-	-
Рентабельность продаж, %	2,10	1,32	2,48	-0,77	1,16	-	-
Затраты на рубль выручки, коп.	97,90	98,68	97,52	0,77	-1,16	0,79	-1,17

Как показывают расчеты, в ООО «Айсберг Лайн» выручка от реализации за 2022 год сократилась на 3,6%, что вызвано в большей мере сбоями в поставках товаров из-за введенных санкций зарубежными странами. Себестоимость сократилась большими темпами (на 8,21%).

Валовая прибыль за 2021 год возросла на 12,95%, а в 2022 году – на 52,51%. Рост данного показателя указывает на эффективное управление себестоимостью торговой компании, ведь при снижении выручки организации удалось повысить валовую прибыль.

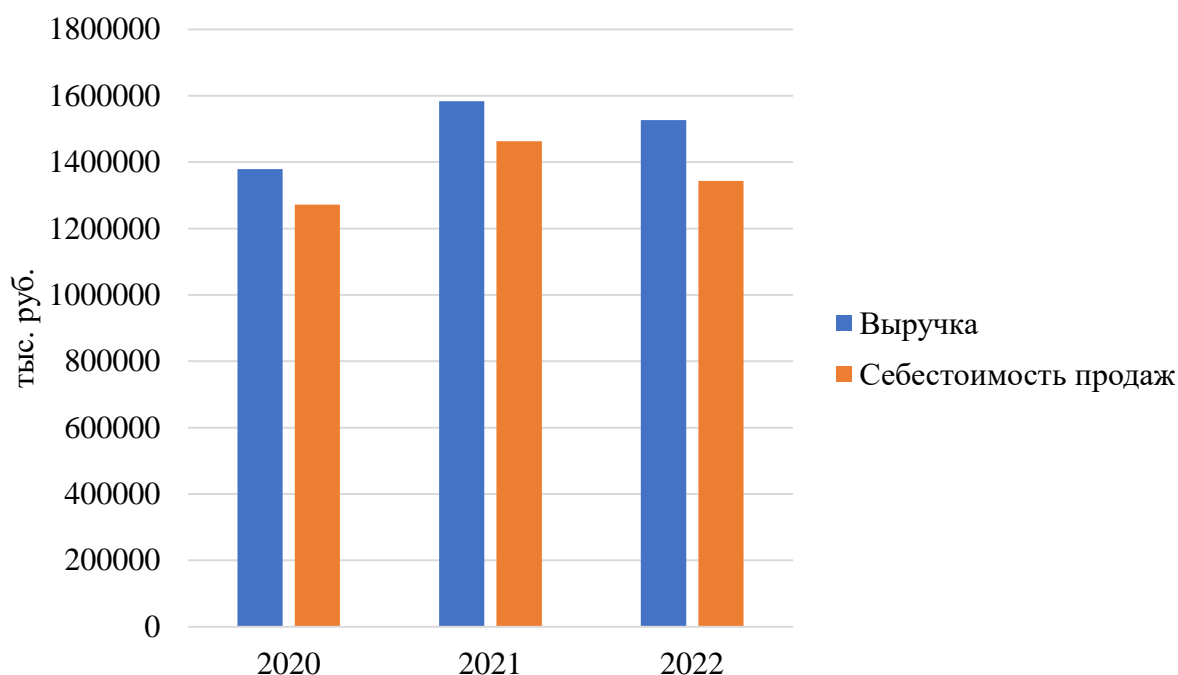


Рисунок 3 – Динамика выручки себестоимости ООО «Айсберг Лайн»

Сумма коммерческих расходов за 2022 год возросла на 46,54%, что вызвано ростом расходов на рекламу и сбытовую деятельность.

Прибыль от продаж за 2022 год показала свой рост на 80,77%. Такое изменение вызвано сокращением себестоимости. Этот факт подтверждает сокращение затрат на 1 рубль выручки на 1,17% до 97 коп.

Возрастают проценты к уплате, что вызвано уплатой штрафов и неустоек из-за срывов сроков поставки рыбной продукции контрагентам.

Прочие доходы сократилась на 14,14%, а прочие расходы показали свое снижение на 49,77%.

В совокупности все факторы привели к тому, что ООО «Айсберг Лайн» за 2022 год получило прибыль до налогообложения в сумме 32 120 тыс. руб. С учетом налога на прибыль, организации удалось получить чистую прибыль,

которая за год возросла на 93,48% (рисунок 4).

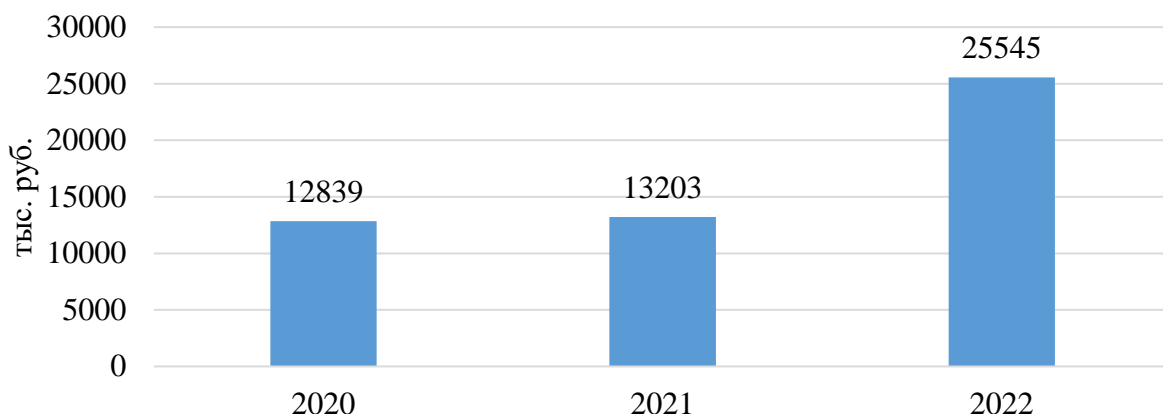


Рисунок 4 – Динамика чистой прибыли ООО «Айсберг Лайн»

Сокращение выручки и более быстрое снижение суммы основных средств (на 23,21%) привели к росту фондоотдачи на 25,54%, что указывает на эффективное управление данными средствами.

Сумма оборотных активов возросла на конец 2021 года на 7,22%, а при сокращении выручки данное обстоятельство отрицательно повлияло на показатель оборачиваемости оборотных активов. Данные элементы баланса стали обращаться медленнее, а именно обороты сократились на 10,09%.

Отрицательным фактом является рост численности персонала при сокращении выручки. Это указывает на то, что персонал стал меньше приносить дохода организации. Подтверждает данный факт снижение производительности труда на 9,53% (рисунок 5).

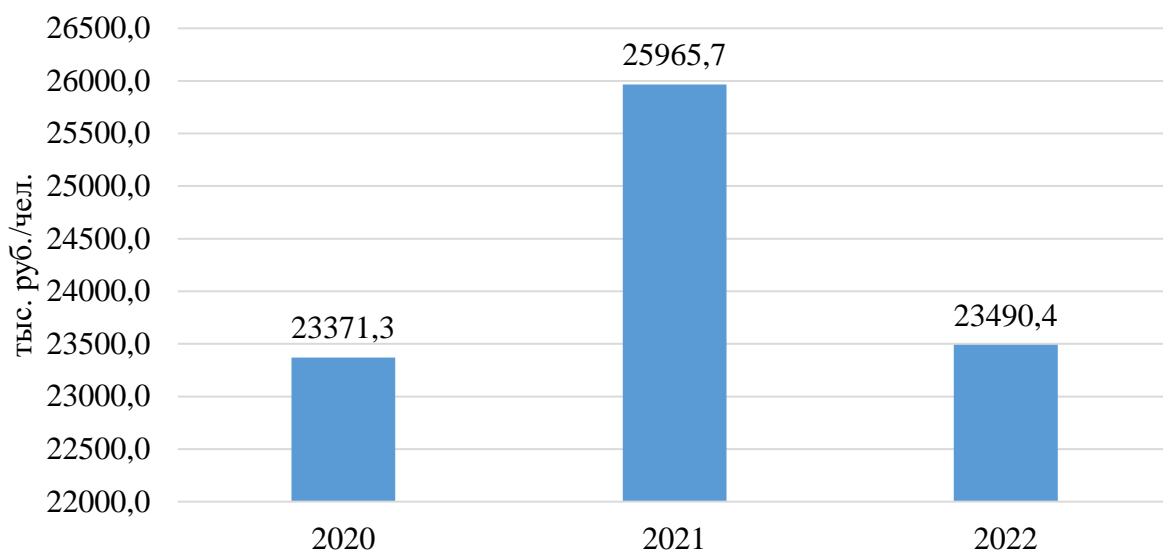


Рисунок 5 – Динамика производительности труда в ООО «Айсберг Лайн»

Основными показателями, которые указывают на эффективность деятельности предприятия являются показатели рентабельности. Изучая данные рентабельности собственного капитала можно сказать, что ООО «Айсберг Лайн» достаточно эффективно управляет собственным капиталом, ведь рентабельность данного показателя за 2022 год возросла на 7,54% и достигла значения – 19,05% (рисунок 6). Этот показатель имеет хорошее значение, при этом выше, чем у конкурентов, то есть значение хорошее для отрасли.

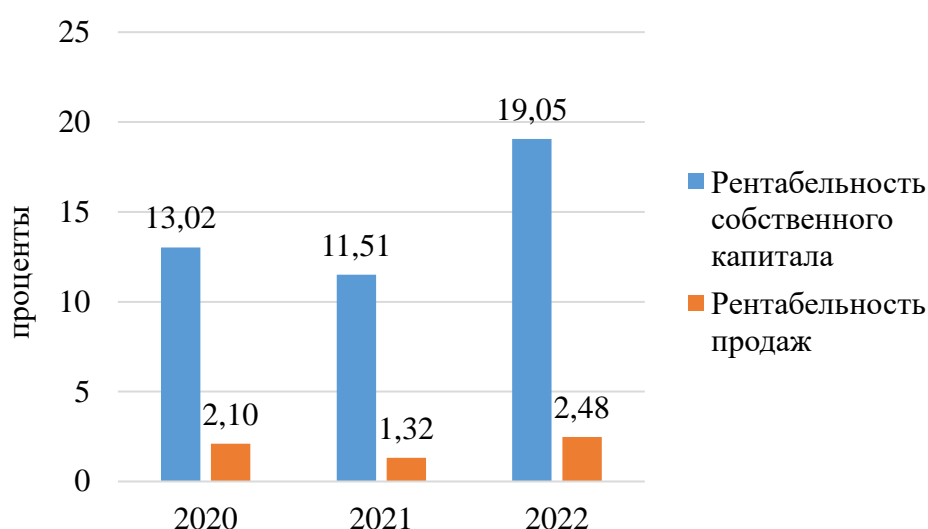


Рисунок 6 – Динамика показателей рентабельности ООО «Айсберг Лайн»

Показатель рентабельности продаж возрос на 1,16% и составил 2,48%. Хотя показатель и возрос, но все равно он имеет низкое значение для отрасли.

Таким образом, в ООО «Айсберг Лайн» за последний анализируемый год не смог повысить свою выручку из-за санкций, которые повлияли на поставки товаров. Но вместе с тем рентабельность собственного капитала и продаж возросли.

2.2 Организация учета расчетов с бюджетными фондами

В первую очередь важно оценить организацию бухгалтерского учета на предприятии.

В ООО «Айсберг Лайн» учет ведется бухгалтерией. Штат бухгалтерской службы связан с объемами предприятия. На конец 2022 года бухгалтерия включает в себя главного бухгалтера. Ему подчиняются кассир и три бухгалтера.

Процесс учета автоматизирован. Применяется программа «SAP». Данная программа имеет высокую цену, при этом она очень сложна и больше подходит для производственных предприятий.

Электронная подпись в организации не организована.

Бухгалтерия занимается:

- формированием всех показателей хозяйственной деятельности;
- формированием всех первичных документов и регистров;
- проверкой данных оборотно-сальдовой ведомости с первичными документами и регистрами учета;
- формированием учетной политики;
- формированием бухгалтерской финансовой отчетности и т.д.

В ООО «Айсберг Лайн» не разработан график документооборота, хотя отсылка в учетной политике на него имеется. Также не составлена блок-схема движения первичных документов.

Учетную политику организации формирует главный бухгалтер на основе Положения по бухгалтерскому учету 1/2008 «Учетная политика организации» и

утверждает руководитель организации.

В учетной политике ООО «Айсберг Лайн» для целей бухгалтерского учета отражено следующее:

- определен порядок формирования финансовых результатов.
- Признание доходов и расходов, их состав;
- определен лимит по основным средствам (от 100 тыс. р.). Переоценка данного объекта учета не проводится;
 - указано, что амортизация начисляется линейным методом;
 - сформирован рабочий план счетов;
 - определены первичные документы и регистры для бухгалтерского учета и ведения внутреннего контроля;
 - указано, что резервы по сомнительным долгам не создаются;
 - приобретенные материалы организация учитывает на счете 10 «Материалы» по фактической себестоимости;
 - товары для реализации формируются по продажной стоимости.

ООО «Айсберг Лайн» отражает последствия изменения учетной политики в соответствии с ФСБУ 5/2019 «Запасы» ретроспективно.

Пункт 21 учетной политики ООО «Айсберг Лайн» гласит, что при продаже (отпуске) товаров их стоимость списывают по себестоимости первых по времени приобретения запасов (метод ФИФО).

В ООО «Айсберг Лайн» ошибка признается существенной, если она в отдельности или в совокупности с другими ошибками за один и тот же отчетный период составляет сумму по определенной статье отчетности, отношение которой к общему итогу соответствующих данных за отчетный год составляет не менее 5%.

В организации разработан регламент проведения инвентаризации. В документе детально описаны основные этапы подготовки к проверкам, требования к оформлению их результатов и т.д.

Состав инвентаризационной комиссии в ООО «Айсберг Лайн» никогда не меняется. Это вызвано малой численностью персонала. В инвентаризации всегда

участвует руководитель, главный бухгалтер и администратор склада. Также часто принимает участие в инвентаризации менеджер по сбыту.

ООО «Айсберг Лайн» следующие плановые проверки имеют место быть:

- основных средств – один раз в год;
- запасов, товаров – раз в полгода;
- расчетов с поставщиками и налоговыми службами – ежеквартально;
- документов строгой отчетности – ежеквартально;
- денежных средств в кассах и на счетах – ежеквартально.

С 2023 года ООО «Айсберг Лайн» учет расчетов с внебюджетными фондами ведет на счете 69 субсчет 09 «Страховые взносы по единому тарифу». До этого в организации было открыто больше счетов для каждого фонда.

Начисление взносов организация отражает по дебету счета 44 «Расходы на продажу» и кредиту счета 69 субсчет 09. Здесь фиксируются начисленные взносы, направлены на обязательное пенсионное, медицинское и социальное страхование на случай временной нетрудоспособности и материнства.

Для начисления взносов по несчастным случаям организация открывает другой субсчет к счету 69, а именно субсчет 08 «Расчеты по взносам от несчастных случаев и профзаболеваний».

При этом начисления проводят только в последний день месяца на общую сумму начисленной заработной платы в месяц. Раньше организация ООО «Айсберг Лайн» начисляла взносы и на выданные авансы в середине месяца.

Важно отметить, что ООО «Айсберг Лайн» имеет право возместить потраченные деньги на социальное страхование, например, если руководство оплатило сотруднику день отдыха для ухода за ребёнком-инвалидом, либо оплатило пособие на похороны близкого человека сотрудника. В этом случае по дебету отражается счет 51, а по кредиту счет 69 с указанием определенного субсчета «Расчеты по социальному страхованию (пособия)».

В начале 2023 года в ООО «Айсберг Лайн» был открыт специальный лицевой счет в казначействе РФ. На данном счете аккумулируются денежные средства, которые организация направила в бюджет и внебюджетные фонды.

Соответственно, взносы бухгалтер стал перечислять в несколько этапов:

– первый этап – включение взносов в состав единого налогового платежа. Отражается проводками: Дебет 69 с выделением субсчета 09 «Страховые взносы по единому тарифу» Кредит 68 с выделением субсчета «Единый налоговый платеж»;

– второй этап: перечисление взносов во внебюджетные фонды, который находится в составе единого налогового платежа. Для этого делается проводка: Дебет счета 68 с выделением субсчета «Единый налоговый платеж» и Кредит счета 51.

При этом взносы от несчастных случаев на предприятии перечисляются отдельно, так же как это было ранее, одной проводкой, т.е. эти взносы не входят в единый налоговый платеж.

Страховой тариф по классу профессионального риска в ООО «Айсберг Лайн» составляет 0,2%.

Порядок отражения в учете страховых взносов с 2023 года представим в таблице 6.

Таблица 6 – Журнал хозяйственных операций по страховым взносам в организации ООО «Айсберг Лайн»

Содержание факта хозяйственной жизни	Дебет	Кредит	Сумма, руб.	Документы
Начислены страховые взносы по единому тарифу (30%)	44	69.09	180 000	Ведомость по начислению страховых взносов за февраль
Начислен страховой тариф по классу профессионального риска (0,2%)	44	69.09	1 200	Ведомость по начислению страховых взносов за февраль
Включение взносов в состав единого налогового платежа	69.09	68.09	180 000	Справка
Перечисление взносов во внебюджетные фонды	68.09	51	180 000	Платежное поручение
Перечисление страхового тарифа по классу профессионального риска	69.08	51	1 200	Платежное поручение

На отпускные также в организации начисляются страховые взносы.

Рассмотрим ситуацию начисления отпускных в ООО «Айсберг Лайн» и вычисление из суммы страховых взносов.

Сотрудник ООО «Айсберг Лайн» ушел в отпуск 13 февраля 2023 года на 14 календарных дней. В июле 2022 года он брал больничный на 9 календарных дней, в сентябре 2022 года находился в командировке 5 календарных дней. Общая сумма заработка за расчетный период – 675 300 руб. Схема расчета отпускных следующая:

Определяется количество календарных дней для расчета за не полностью отработанные месяца:

- июль – $29,3 / 31 * 22 = 20,8$ дн.;
- сентябрь – $29,3 / 30 * 25 = 24,4$ дн.

Рассчитывается среднедневной заработок:

$$675\,300 / 29,3 * 10 + 20,8 + 24,4 = 19\,96,7 \text{ руб.}$$

Определяется сумма отпускных:

$$14 \text{ дн.} * 1996,7 \text{ руб.} = 27\,953,8 \text{ руб.}$$

Таким образом, на сумму отпускных необходимо рассчитать взносы, которые будут отправлены во внебюджетные фонды:

- $27\,953,8 * 30\% = 8\,386,14$ руб.;
- $27\,953,8 * 2,2\% = 614,9$ тыс. руб.

Отпуск по беременности и родом не облагается, поэтому страховые взносы не начисляются по нему. Например, сотрудница ООО «Айсберг Лайн» находилась в отпуске по беременности и родам с 21 мая по 12 сентября 2019 г., по уходу за ребенком – с 13 сентября 2019 г. по 12 сентября 2022 г. Затем сразу взяла отпуск продолжительностью 28 дней. Расчетный период – с 1 мая 2018 г. по 30 апреля 2019 г., размер заработка за 12 месяцев составил 422100 руб.

$$\text{Соответственно, отпускные составят: } 42\,2100 / (29,3 * 12) * 28 = 33614 \text{ руб.}$$

На эту сумму не начисляются страховые взносы, в том числе и по травматизму.

Порядок учета расчетов страховых взносов по отпускным представлен в таблице 7.

Таблица 7 – Журнал хозяйственных операций по учету отпускных в организации ООО «Айсберг Лайн»

Содержание факта хозяйственной жизни	Дебет	Кредит	Сумма, руб.	Документ
Начисляются отпускные	96	70	44 315,88	Справка-расчет
Начислены страховые взносы с отпускных за счет средств резерва	96	69.09	5 761	Ведомость налогов и сборов
Выплачиваются отпускные	70	51	38 554,88	Платежная ведомость № 251
Включение взносов в состав единого налогового платежа	69.09	68.09	5 761	Справка
Перечисление взносов во внебюджетные фонды	68.09	51	5 761	Платежная ведомость № 252
Перечисление страхового тарифа по классу профессионального риска	69.08	51	88,6	Платежная ведомость № 253

В организации ООО «Айсберг Лайн» бывают случаи, когда сотрудники уходят на больничный. Первые три дня оплачивает предприятие, а последующие уже выплачиваются за счет средств Социального фонда России. На больничные не начисляются страховые взносы.

Минимальная зарплата учитывается в расчете больничных и декретных пособий. Например, больничные не могут быть меньше МРОТ в пересчете на полный месяц. С 2023 году МРОТ составляет 16 242 рубля, соответственно, один день лечения не может стоить меньше:

- 580,07 рублей – в феврале 2023 года,
- 541,4 рубля – в месяце, состоящем из 30 дней,
- 523,94 рубля – в месяце из 31 календарного дня.

Например, сотрудник ООО «Айсберг Лайн» болел в апреле 2023 года в течение пяти календарных дней. Его страховой стаж составляет 10 лет, суммарный доход за 2021 – 2022 годы составил 180 тыс. руб. С февраля 2023 года сотрудник работает по 20 часов в неделю вместо прежних 40 часов. Рассчитаем среднедневной заработок:

- исходя из фактического дохода: $180 \text{ тыс. руб.} : 730 \text{ дн.} = 246,57 \text{ руб.};$
- исходя из МРОТ: $16\,242 \text{ руб.} \times 20 \text{ час} : 40 \text{ час} \times 24 \text{ мес.} : 730 \text{ дн.} = 266,99 \text{ руб.}$

Минимальный дневной заработок оказался больше, поэтому в ООО «Айсберг Лайн» начислили сотруднику пособие за три дня в размере 800,97 руб.

(266,99 руб. × 3 дн.).

Пособие по болезни определяется по следующему алгоритму. Берется суммарный доход сотрудника за расчетные годы и делится на 730 дней. Полученная сумма корректируется коэффициентом по стажу и умножается на количество дней лечения. Если болезнь наступила в 2023 году, в расчетный интервал попадают 2021-й и 2022-й годы. Доход за эти два года делится на 730 дней.

Например, сотрудница ООО «Айсберг Лайн» получает зарплату в виде оклада в размере 55 тыс. руб. в месяц. Страховой стаж составляет 9 лет, коэффициент по стажу составляет 100% или 1. Весь 2021 год она была в отпуске по уходу. В 2023 году она заболела, бухгалтер рассчитал больничные за первые три дня лечения:

- суммарный заработок за 2021 – 2022 год: 55 тыс. руб. × 12 мес. = 660 тыс. руб.;
- среднедневной доход: 660 тыс. руб. : 730 дн. = 904,11 руб.;
- больничные: 904,11 руб. × 1 × 3 дн. = 2 712,33 руб.

Если бы сотрудница не была в отпуске, а работала в 2021 году, сумма пособия была бы в два раза больше.

Остальные дни были уплачены социальным фондом, а именно:

904,11 руб. × 5 дн. = 4 520,55 руб.

Чтобы работник не терял в пособии, закон разрешает менять один или два года расчетного периода. При этом требуется выполнение ряда условий и заявление сотрудника. Сменить года можно при выполнении следующих условий:

- причиной выпадения дохода является отпуск по БиР или по уходу;
- смена лет должна обеспечить рост размера выплаты;
- обменять можно год, в котором сотрудница числилась в декретном или уходом отпуске хотя бы один месяц;
- допускается обмен одного года или сразу двух лет;
- в качестве смены можно взять только предыдущие годы.

Все страховые отчеты за 2022 год (за IV квартал 2022 года) организация подавала по старым формам и в старые сроки – но уже в новый Социальный фонд. Новый порядок и единая форма ЕФС-1 применяются к отчетности 2023 года.

Отчетность по итогам 2022 года сдавалась в ООО «Айсберг Лайн» следующим образом:

- СЗВ-М за декабрь 2022 года – до 16 января 2023 года;
- СЗВ-ТД по кадровым событиям декабря 2022 года (перевод, переход на ЭТК) – до 16 января 2023 года;
- 4-ФСС за IV квартал 2022 года – до 20 января 2023 года в бумажной форме и до 25 января 2023 года в электронной форме;
- СЗВ-СТАЖ и ОДВ-1 за 2022 год – до 1 марта 2023 года.

Если в 2023 году фонд запросит уточнения по формам 2022 года, корректирующие отчеты нужно подать на старых бланках – тех, которые действовали в момент подачи отчетности. То есть если ошибку найдут в отчетности, уточненный отчет отправляется по форме реестра из Постановления Правления ПФ РФ №482п от 09.06.2016 г. А ошибки в 4-ФСС 2022 года исправляются на бланке из приказа Соцстраха №80 от 14.03.2022 г.

Порядок заполнения утвержден постановлением №245п. Для каждого раздела и подраздела ЕФС-1 – свои правила. Все сведения в отчете отражают по первичным документам: трудовым договорам и ГПД, кадровым приказам, бухгалтерским данным.

Отчет ЕФС-1 состоит из двух разделов и девяти подразделов. Представим структуру ЕФС-1 и его связь со старыми отчетами в таблице 8.

Титульный лист – обязательная составляющая отчета ЕФС-1. Его заполняют для каждого раздела и подраздела. Неважно, какую часть отчета подает ООО «Айсберг Лайн», титульный лист должен быть заполнен в любом случае.

Вот что указывают в титульном листе:

- регистрационный номер страхователя;

- его ИНН, КПП и ОГРН;
- коды ОКФС, ОКОГУ, ОКПО, ОКВЭД;
- номер контактного телефона и адрес электронной почты;
- сведения о страхователе, за которого подают сведения – если за сотрудника отчитывается другая компания.

Особенности формирования некоторых страниц формы ЕФС-1 представлены в приложении Б.

Таблица 8 – Разделы отчета ЕФС-1

Раздел ЕФС-1	Подраздел ЕФС-1	Отчетная форма 2022 года
Раздел 1 «Сведения о трудовой (иной) деятельности, страховом стаже, зарплате и дополнительных страховых взносах на накопительную пенсию»	Подраздел 1.1 «Сведения о трудовой (иной) деятельности»	СЗВ-ТД
	Подраздел 1.2 «Сведения о страховом стаже»	СЗВ-СТАЖ
	Подраздел 1.3 «Сведения о заработной плате и условиях осуществления деятельности работников государственных (муниципальных) учреждений»	СИоЗП
	Подраздел 2 «Основание для отражения данных о периодах работы застрахованного лица в условиях, дающих право на досрочное назначение пенсии в соответствии с ч. 1 ст. 30 и ст. 31 №400-ФЗ от 28.12.2013»	ОДВ-1
	Подраздел 3 «Сведения о застрахованных лицах, за которых перечислены дополнительные страховые взносы на накопительную пенсию и уплачены взносы работодателя»	
Раздел 2 «Сведения о начисленных страховых взносах на обязательное социальное страхование от несчастных случаев на производстве и профзаболеваний».	Подраздел 2.1 «Расчет сумм страховых взносов»	Расчет 4-ФСС
	Подраздел 2.1.1 «Сведения об облагаемой базе для исчисления страховых взносов»	
	Подраздел 2.2 «Сведения, необходимые для исчисления страховых взносов страхователями, указанными в п. 2.1 ст. 22 Федерального закона от 125-ФЗ от 24.07.1998»	
	Подраздел 2.3 «Сведения о результатах проведенных обязательных предварительных и периодических медицинских осмотров работников и проведенной специальной оценке условий труда на начало года»	

Титульный лист подписывает руководитель или его уполномоченное лицо. Обязательно указывается текущая дата заполнения отчета ЕФС-1. Титульный лист исследуемой формы представлен в приложении Б, рисунок Б.1.

Подраздел 1.1 подают при приеме, увольнении и других кадровых изменениях. Порядок практически ничем не отличается от заполнения формы СЗВ-ТД.

С 2023 года нужно подавать сведения о трудовой деятельности при заключении или расторжении договоров гражданско-правового характера. В приложении Б, на рисунке Б.2 представлен порядок формирования подраздела 1.1 при заключении ГПД.

Сведения о трудовой деятельности нужно подавать на каждого работника (при кадровых событиях) – и на совместителей, и на работников по ГПД. Есть только одно исключение – самозанятые. На них подраздел 1.1 отчета ЕФС-1 не подают.

В табличной части подраздела 1.1 указывается трудовая функция и код выполняемой функции. Трудовая функция – это должность и структурное подразделение, их изначально пишут в трудовом договоре. Если в соглашении нет подразделения, указывают только должность. Код выполняемой функции – это четырехзначный код и контрольное число профессии по ОКЗ. Для ГПД трудовую функцию и код не указывают, нужен только код вида договора.

Еще одно новшество касается сведений о трудовой деятельности при увольнении.

В СЗВ-ТД необходимо описать причину увольнения и норму по Трудовому кодексу. С 2023 года к ним добавится код причины увольнения. Все коды есть в специальном классификаторе, он прилагается к порядку заполнения ЕФС-1.

Если сотрудник увольняется по собственному желанию, в приказе ООО «Айсберг Лайн» пишет такое основание – п. 3 ч. 1 ст. 77 ТК РФ. А в сведениях о трудовой деятельности (подраздел 1.1 отчета ЕФС-1) указывают код п3ч1с77тк.

Графу «Причина увольнения» в отчете ЕФС-1 заполняется следующим образом: п3ч1с77тк, Трудовой договор расторгнут по инициативе работника,

пункт 3 части первой статьи 77 Трудового кодекса Российской Федерации.

Подраздел 1.2 ООО «Айсберг Лайн» заполняет следующим образом (приложение Б, рисунок Б.3):

- указывается отчетный период и тип сведений – исходные, корректирующие, отменяющие или назначение пенсии;
- определяется период работы;
- отмечаются, есть ли особые территориальные условия – работа на Крайнем Севере или приравненных к нему местностях. Нужен код и районный коэффициент;
- прописываются особенности исчисления страхового стажа, если они есть – код и дополнительные сведения. Все это есть в классификаторе из постановления №245п;
- указываются условия досрочного назначения страховой пенсии. Сначала нужно определить особые условия труда, например работу на вредных производствах. Затем указывается код основания и тип занятости;
- показывается результат специальной оценки условий труда. Прописывается индивидуальный номер рабочего места и класс (подкласс) условий труда.

Подраздел о страховом стаже подается вместе с подразделом 2 отчета ЕФС-1 – аналогом описи. Здесь тоже указывается тип сведений, отчетный период и данные по застрахованным лицам, которые имеют право на досрочную пенсию (приложение Б, рисунок Б.4).

Подраздел 1.3 – эту часть ЕФС-1 сдают только государственные и муниципальные учреждения и только по видам деятельности, которые определит Минтруд. ООО «Айсберг Лайн» заполнять не надо.

Подраздел 3 – ООО «Айсберг Лайн» подает информацию о работниках, за которых перечислялись дополнительные страховые взносы на накопительную пенсию. Если таких застрахованных лиц в штате нет, сдавать подраздел 3 отчета ЕФС-1 не нужно.

У ООО «Айсберг Лайн» имеются такие сотрудники, поэтому организация

заполняет (приложение Б, рисунок Б.5):

- номер и дату платежного поручения, по которому перечислены дополнительные взносы. Нужно указать и дату исполнения такой платежки;
- период, за который заплатили дополнительные взносы;
- реестр сотрудников с указанием ФИО и СНИЛС. Указывается сумму дополнительных взносов по каждому застрахованному лицу и сумму уплаченных взносов работодателя (если платили).

В конце подраздела рассчитывается общая сумма дополнительных взносов за период уплаты.

На каждое платежное поручение составляют один подраздел 3 отчета ЕФС-1.

Раздел 2 – корректировка сведений.

Уточняющую персонифицированную отчетность предоставляют, если требуется корректировка данных в исходной форме. А если отправили лишние сведения, можно подать отменяющую форму.

Коррективы вносят:

- по инициативе страхователя, если он сам обнаружит ошибку;
- по требованию фонда.

Если в СФР обнаружат, что ООО «Айсберг Лайн» допустил ошибку или искажил сведения по застрахованным лицам, ему направят уведомление об устранении нарушений. Исправить ошибку нужно в течение 5 рабочих дней. Если ООО «Айсберг Лайн» отправит уточнения в срок, его освободят от санкций (ч. 5 ст. 17 Федерального закона №27-ФЗ от 01.04.1996).

Если же ООО «Айсберг Лайн» сам выявит ошибки в отправленных и принятых отчетах, то может отправить исправленные сведения до тех пор, пока в СФР не обнаружат ошибку. Взыскания к организации тоже не применяют.

Корректировки подают на тех же бланках, что действовали в момент отправки отчета. Если это отчетность-2022, то на бланках 2022 года, если же отчетность-2023 – по форме ЕФС-1.

Порядок формирования табличной части ЕФС-1 представлен в приложении В.

Рассмотрим порядок подачи уточнения по отчету ЕФС-1:

- если в организации ошиблись в сведениях о трудовой деятельности (подраздел 1.1), нужно поставить признак отмены в таблице и ниже написать корректную информацию;
- если организация предоставила неверные сведения в сведениях по стажу и описи (подразделы 1.2 и 2), необходимо подать формы с корректирующим или отменяющим признаком в зависимости от ошибки. Необходимо указать в них верную информацию;
- если организация допустила ошибку в разделе 2, необходимо поставить в уточненной форме номер корректировки, а отчетный период и год будут теми же, что в первоначальном отчете. Важно исправить неверные сведения и отправить документ в СФР.

ООО «Айсберг Лайн» грозит ответственность и за просрочку, и за ошибки в отчетности. Все штрафы по отчетам в СФР представлены в таблице 9.

Таблица 9 – Все штрафы по отчетам в СФР

Причина наказания	Как накажут	Норма
За просрочку или не сдачу сведений о застрахованных лицах – персонифицированная информация, данные о страховом стаже	Штраф 500 рублей за каждое застрахованное лицо	п. 2 ст. 8, п. п. 2, 2.2 ст. 11, ст. 17 №27-ФЗ
За просрочку или не сдачу сведений о трудовой деятельности, за неполные или искаженные сведения	Штраф от 300 до 500 рублей на должностное лицо	ч. 2 ст. 15.33.2 КоАП РФ ст. 16 №27-ФЗ
За подачу сведений в некорректном формате – на бумаге вместо электронной формы	Штраф 1 000 рублей	п. п. 1, 2 ст. 8, п. п. 2, 2.2 ст. 11, ст. 17 №27-ФЗ

Продолжение таблицы 9

Причина наказания	Как накажут	Норма
За просрочку сведений о начисленных страховых взносах на травматизм	Штраф – 5% от суммы взносов на травматизм, начисленных за последние три месяца отчетного периода, за каждый полный или неполный месяц просрочки. Минимальный штраф составляет 1 000 рублей, максимальный – 30% Штраф от 300 до 500 рублей на ответственного за представление отчетности	п. 1 ст. 26.30 №125-ФЗч. 2 ст. 15.33 КоАП РФ

Если страхователь – ООО «Айсберг Лайн» сам обнаружит и исправит ошибки или успеет подать уточнения в СФР в пятидневный срок, его не оштрафуют. А если заплатит по требованию о взыскании в течение 10 дней, то получит скидку в 50% – сумму штрафа уменьшат в два раза.

Таким образом, исследование показало, что у ООО «Айсберг Лайн» не разработан график документооборота. Также отсутствует электронная подпись, что затягивает процесс подписания документов. В организации произошли большие изменения в учете расчетов с внебюджетными фондами, а также с порядком сдачи отчетности.

2.3 Аудит учета расчетов с бюджетными фондами в ООО «Айсберг Лайн»

На предприятии ООО «Айсберг Лайн» будет проведен аудит расчетов с внебюджетными фондами.

Перед проведением проверки в ООО «Айсберг Лайн» составляется план, где описан график проведения работ, и программа, где четко описаны работы и

методы их выполнения. На основании объема и сложности работ, описанных в этих документах, выбирают состав ревизионной комиссии и составляется план-график с указанием времени проведения работ и точное время их выполнения. Кроме запланированных проверок ревизионная комиссия может проводить внеплановые и повторные проверки. Необходимо отметить, что внутренние стандарты аудита – это стандарты, регламентирующие основные методы и процессы внутреннего аудита, которые позволяют избегать типичных ошибок и предоставлять заинтересованным лицам стандартизованный отчет по внутреннему аудиту. В первую очередь в ходе исследования была оформлена договоренность между ООО «Айсберг Лайн» и аудиторской фирмой путем составления письма-предложения и письма-соглашения, а также договора на проведение аудита. Далее аудитор дал оценку системы внутреннего контроля в ООО «Айсберг Лайн» (таблица 10).

Таблица 10 – Внутренний контроль осуществления расчетов с внебюджетными фондами в ООО «Айсберг Лайн»

Направления и вопросы тестирования	Ответы		
	Нет ответа	Да	Нет
Выделен ли единый счет для учета расчетов с внебюджетными фондами?		X	
Разработана ли ведомость учета расчетов с внебюджетными фондами:			X
Имеется ли задолженность по расчетам с внебюджетными фондами?		X	
Соответствует ли данные по начисленным средствам и уплаченным во внебюджетные фонды?		X	
Обоснованы ли начисленные страховые взносы?		X	
Своевременно ли средства перечисляются во внебюджетные фонды?			X
Соответствует ли форма оформления документов нормам законодательства?		X	
Регулируются, контролируются ли лимиты?		X	
Разработан график документооборота по учету расчетов с внебюджетными фондами?			X
Применяются ли унифицированные формы первичной учетной документации?		X	
Имеется ли служба внутреннего аудита или ревизионная комиссия?			X
Итого	0	7	7

Как видно из таблицы 10, систему внутривозвратного контроля расчетов с внебюджетными фондами ООО «Айсберг Лайн» можно считать эффективной, поскольку имеются незначительные нарушения. Кроме того, у организации отсутствует разработанная ведомость учета расчетов с внебюджетными фондами. Нет разработанного графика документооборота.

На стадии планирования проверки величина внутривозвратного риска по данным аудитора в ООО «Айсберг Лайн», составила 29,99%, риска контроля – 77,6%, а величина риска не обнаружения – 21,48%. Значение приемлемого риска при аудите равно 5%.

Следующим этапом необходимо составить план и программу аудиторской проверки учета расчетов с бюджетом и внебюджетными фондами (таблица 11).

Таблица 11 – Общий план аудита расчетов с внебюджетными фондами

Перечень аудиторских процедур	Период проведения	Исполнитель	Рабочие документы аудитора
Изучение бизнеса клиента, ознакомление с системой внутреннего контроля	20.04-21.04	Свиридова И.К.	Оценка системы внутреннего контроля
Аудит порядка оформления документов по учету расчетов с внебюджетными фондами	22.04-25.04	Зарипова С.В. Свиридова И.К.	Справки, расчеты, ведомости
Аудит расчетов с внебюджетными фондами	26.04-28.04	Зарипова С.В. Свиридова И.К.	Справки, расчеты, ведомости
Составление аудиторского заключения и отчета	29.04	Свиридова И.К.	Аудиторский отчет, аудиторское заключение

После того, как общий план аудита составлен, необходимо составить программу аудита. Программа должна представлять собой детальный перечень и сроки проведения аудиторских процедур. Разработанная программа аудита приведена в таблице 12.

Таблица 12 – Программа аудита учета расчетов с внебюджетными фондами

№ п/п	Перечень аудиторских процедур	Период проведения	Исполнитель	Рабочие документы аудитора
1	2	3	4	5
1.	Изучение бизнеса клиента, ознакомление с системой внутреннего контроля	20.04-21.04	Свиридова И.К.	Оценка системы внутреннего контроля
2	Аудит документов по учету расчетов с внебюджетными фондами			
2.1	Изучение документооборота по учету расчетов с внебюджетными фондами	22.04-25.04	Зарипова С.В. Свиридова И.К.	Справки, расчеты
2.2	Проверка правильности оформления документов	23.04	Зарипова С.В. Свиридова И.К.	Справки, расчеты
2.3	Проверка сроков сдачи документов по расчетам с внебюджетными фондами	24.04	Зарипова С.В.	Справки, расчеты, ведомости
2.4	Проверка правильности формирования главной книги	25.04	Свиридова И.К.	Справки, расчеты, ведомости
3	Аудит расчетов с внебюджетными фондами	26.04	Зарипова С.В.	Справки, расчеты
3.1	Аудит правильности расчетов с внебюджетными фондами	27.04	Свиридова И.К.	Справки, расчеты
3.2	Аудит правильности отражения в учете расчетов с внебюджетными фондами	28.04	Зарипова С.В.	Справки, расчеты, ведомости, декларации
4.	Составление аудиторского заключения и отчета	29.04	Свиридова И.К.	Аудиторский отчет, аудиторское заключение

После того, как составлены общий план аудита и программа аудита, можно приступать к аудиторской проверке расчетов внебюджетными фондами.

В процессе проведения аудиторской проверки важно изучить правильность формирования документов. Ошибки в первичных документах могут привести к неверным начислениям, а также к штрафным санкциям от налоговых служб. Проверку целесообразно проводить выборочно. Выявленные ошибки были сведены в таблицу 13.

Таблица 13 – Выявленные ошибки в оформлении данных первичных учетных документов

Выявленные нарушения	Документ	Срок составления документа	Номер документа
Отсутствие обязательных реквизитов	СЗВ-ТД	11.05.2021	№ 428
Исправления неоговоренные	СЗВ-СТАЖ	12.08.2022	№ 171
Отсутствие прочерков в свободных строках	ОДВ-1	14.12.2022	№ 895

Как показывают данные таблицы 13, в организации выявлено:

- в СЗВ-ТД нет обязательных реквизитов, поэтому бухгалтеру необходимо это исправить;
- в форме СЗВ-СТАЖ имеются исправления, которые не были оговорены;
- в форме ОДВ-1 имеются свободные строки, которые необходимо было перечеркнуть.

Проверка сумма по данным аналитического и синтетического учета (таблица 14).

Таблица 14 – Результаты проверки сумм по данным аналитического и синтетического учета

Проверяемый документ	Период формирования суммы	По данные учета	По расчетам аудитора	Сумма расхождений
Анализ счета 69	12.11.2022	10500	10000	500
Карточка счета 69	12.11.2022	29004	29004	Нет

Исследование аудитора показало, что в ООО «Айсберг Лайн» имеются неверные данные, которые отражены в анализе счета 69, а именно сумма указана выше, чем должна быть. При этом в карточке счета 69 данная сумма сформирована верно. Объяснить такие расхождение главный бухгалтер не смог.

Результаты аудиторской проверки правильности отражения счетов по учету расчетов с внебюджетными фондами сведены в таблице 15.

Таблица 15 – Нарушения, выявленные в ходе проверки учета расчетов внебюджетными фондами

Содержание операции	Сумма, руб.	Корреспонденция счетов		Что нарушено
		дебет	кредит	
Начислены страховые взносы на работников за апрель 2022 года	5 980	44	69	Не указан субсчет
В фонд соцстрахование организация перечислила средства	3 658	69.1	51	Нет нарушений
В фонд обязательного медстрахования были перечислены средства	1 547	69.3	51	Нет нарушений

Как видно из данных таблицы, в ООО «Айсберг Лайн» не всегда выделяются субсчета к счету 69, что может привести к путанице. Однако с 2023 года этого делать уже не нужно.

В таблице 16 представлены результаты проверки данных аналитического и синтетического учета по расчётам с внебюджетными фондами ООО «Айсберг Лайн».

Таблица 16 – Сверка данных аналитического и синтетического учета расчетов с внебюджетными фондами за 2022 года

Проверяемый счет	Остатки по счету на начало года		Остатки по счету на конец года		Отклонения, +/-	
	Дебет	Кредит	Дебет	Кредит	Дебет	Кредит
Счет 69 «Расчеты по социальному страхованию и обеспечению»	58	х	58	х	-	х

Таким образом, проверка данных аналитического и синтетического учета по расчетам с внебюджетными фондами в ООО «Айсберг Лайн» не выявила нарушений.

Проведем проверку банковских документов на соответствие (таблица 17).

Таблица 17 – Результаты проверки банковских документов на соответствие

Проверка по датам	Соответствует ли дата банковской выписке	Соответствует ли сумма в банковской выписке	Платежное поручение соответствует с банковской выпиской
19.11.22	Да	Да	Да
23.11.22	Да	Да	Да
12.12.22	Да	Да	Да
24.12.22	Да	Да	Да

Можно заключить, что проверка банковских документов на соответствие не выявила нарушений.

Таким образом, в начале 2023 года в ООО «Айсберг Лайн» был открыт специальный лицевой счет в казначействе РФ. На данном счете аккумулируются денежные средства, которые организация направила в бюджет и внебюджетные фонды. Проверка правильности учета расчетов с внебюджетными фондами в ООО «Айсберг Лайн» выявила некоторые нарушения. Аудит был проведен по всем правилам: была оформлена договоренность с предприятием, составлены план и стратегия аудита, рассчитаны риски и существенность, изучены первичные документы, а также правильность формирования сумм. В заключении было подготовлено аудиторское заключение.

3 Пути совершенствования учета и аудита расчетов с бюджетными фондами в ООО «Айсберг Лайн»

3.1 Разработка рекомендаций по улучшению учета расчетов с бюджетными фондами

Используемая в организации программа SAP достаточно дорогая и сложная для пользования в ООО «Айсберг Лайн», поэтому организации предлагается приобрести «1С: Бухгалтерии-8.3». Это позволит улучшить учет расчетов с внебюджетными фондами, а также повысит эффективность контроля.

Приведем сравнительный анализ программ, которые походят под деятельность ООО «Айсберг Лайн» (таблица 18).

Организации ООО «Айсберг Лайн» целесообразно приобрести «1С: Бухгалтерии-8.3», так как она более усовершенствована. Ее стоимость средняя, при это согласно отзывам – разработчики быстро отвечают на вопросы, исправляют замечания.

Организации ООО «Айсберг Лайн» предлагается разработать график документооборота не только по учету расчетов с внебюджетными фондами, но и по всем объектам учета.

График документооборота должен содержать следующие данные:

- ответственных за формирование документа;
- время формирования документа, т.е., например, в течение 3-х дней после оплаты;
- сотрудника, который ответственен за обработку документов и за какой срок он должен это сделать;
- сотрудника, который ответственен за отдачу документов в архив.

Таблица 18 – Сравнительный анализ бухгалтерский программ

Наименование	Инфо-Бухгалтер	SAP	1С: Бухгалтерия	БЭСТ
Интерфейс	Обладает прогрессивным и эргономичным интерфейсом, в котором может без затруднений разобраться пользователь.	Обладает недостаточно дружелюбным интерфейсом, на первый взгляд, напоминающим Microsoft Excel.	Обладает дружелюбным интерфейсов. После обучения пользователь сможет разобраться как работать с ним.	Обладает излишне строгим устаревшим интерфейсом.
Соответствие международным стандартам	Содержит российские практики управления предприятием	Содержит российские практики управления предприятием	Содержит российские практики управления предприятием	Содержит мировые практики управления предприятием
Тарификация	Ежемесячная оплата, Единовременная оплата	Ежемесячная оплата, Единовременная оплата	Ежемесячная оплата, Единовременная оплата	По запросу, Единовременная оплата
Функциональность	Бухгалтерский и налоговый учет, расчет себестоимости, кадровый учет и расчет зарплаты, оптовые и розничные продажи, управление цепочками поставок, контроль показателей.	Обладает решением очень широкого спектра управленческих задач, начиная ведением различных видов учета и формированием отчетности и заканчивая финансовым планированием и управлением производством.	Обладает широким функционалом, который необходим для ведения учета в Российской Федерации.	Обладает функциональностью для большого количества различных отраслей бизнеса, автомобильный бизнес, ритейл, нефтегазовая отрасль, индустрия развлечений.
Контроль сроков отправки отчетности	+	+	+	-
Содержит подсказки для пользователя	-	+	+	-
Возможность формирования финансового отчета руководителю	-	+	+	-
Стоимость, руб./год	37 600	78 200	40 000	36 400

В графике также можно отметить время хранения документа в архиве, например, 5 лет.

Чтобы правильно организовать документооборот в организации, нужно не только составить и утвердить график, но и провести ряд дополнительных мероприятий:

- решить вопрос с контрагентами о своевременном предоставлении первичной документации. Для этого в договорах можно указать сроки и порядок документооборота, а также предусмотреть ответственность за несвоевременное представление и неправильное оформление первичной документации;
- в должностные инструкции сотрудников нужно включить обязанность по соблюдению сроков документооборота со ссылкой на график. Либо можно возложить эти обязанности отдельным приказом;
- рассмотреть возможность полного или частичного перехода на электронный документооборот. Это упростит процесс получения, передачи, поиска и хранения документов.

Таким образом, наличие графика в ООО «Айсберг Лайн» позволит организовать своевременное получение и оформление документов, и облегчит ведение бухгалтерского учета.

Как показало проведенное исследование, у ООО «Айсберг Лайн» имеются проблемы в учете расчетов с внебюджетными фондами. Законодательство систематически меняется, правила формирования первичной документации, учета и т.д. меняются. Поэтому одной из важных мероприятий – это повышение квалификации бухгалтеров. Существует достаточно большое количество методов повышения квалификации бухгалтера. Все эти методы имеют свои достоинства и недостатки.

Достоинства и недостатки различных методов повышения квалификации главного бухгалтера сведены в таблицу 19.

Таблица 19 – Достоинства и недостатки нескольких вариантов обучения бухгалтеров

Варианты	Плюсы	Минусы
Онлайн-подписки, печатные журналы	Можно обучаться в любое время, оперативно получать информацию об изменениях. Никаких экзаменов сдавать не потребуется	Не выработана четкая методика прохождения обучения. Никаких сертификатов повышения квалификации не выдается
Вебинары и форумы-онлайн Очные семинары, доклады и лекции	Оперативно можно узнать о всех изменениях в учете Возможность общаться с коллегами с опытом работ для обмена знаний Есть возможность найти бесплатные семинары и лекции (в записи)	Нельзя считать полноценным курсом для повышения квалификации сотрудника. Отсутствие практических занятий
Очные курсы повышения квалификации	Можно задавать вопросы лично профессионалу-консультанту Выдается сертификат и прочий документ	Много времени уходит на дорогу Расписание формирует консультант, поэтому приходится под него подстраиваться
Онлайн-курсы для бухгалтеров	Проходить курсы можно из дому или в рабочее время (если директор одобрит) Нет привязки к времени, месту просмотра курсов	Необходимо пройти курс до конца, чтобы сдать экзамен и получить сертификат или диплом

Таким образом, ООО «Айсберг Лайн» целесообразно подключить доступ к Консультант-Плюс, а также организовать участие бухгалтера в онлайн-курсах.

Важно сказать, что в ООО «Айсберг Лайн» работает 3 бухгалтера и главный бухгалтер. Целесообразно большую часть учета перевести на аутсорсинг, а в штате оставить одного главного бухгалтера.

Понятие аутсорсинг подразумевает передачу по договору конкретных функций, которые будут выполнять внештатный (сторонний) специалист.

Аутсорсинг бухгалтерской службы в России набирает особую популярность в современном мире. Услуга позволяет организовать качественный бухучет без привлечения штатного работника. Это существенная экономия для бизнеса. Не нужно вводить в штат нового работника и тратиться на зарплату и взносы. Достаточно вносить плату аутсорсеру.

По факту, заказчик сам выбирает, что и как передать стороннему бухгалтеру. Все зависит от специфики деятельности и оборотов компании. Если

фирма небольшая, то удобнее передать весь учет на аутсорсинг. Это будет дешевле, чем нанимать работника в штат. Если же компания крупная и требует постоянного «присутствия» финансистов, то можно часть бухгалтерии передать на удаленку, как предлагается сделать в ООО «Айсберг Лайн».

Основанием для передачи бухгалтерского учета на аутсорсинг является договор. Но прежде, чем подписать контракт, необходимо выбрать надежного и добросовестного аутсорсера. Целесообразно придерживаться следующего алгоритма:

- ключевой фактор – это время существования компании на рынке, наличие «довольных» и постоянных клиентов, масштаб деятельности. Молодая компания-аутсорсер предложит низкую цену, но нет гарантий, что организация заключает договор с профессионалом;
- фактически существующий офис – это дополнительный плюс при оценке будущего партнера. Заказчик может лично посетить офис, чтобы убедиться, что деятельность ведется фактически и оценить работу специалистов аутсорсинговой компании;
- работающий сайт. У аутсорсера должен быть работающий и регулярно обновляющийся сайт, где размещена актуальная информация о провайдере, предлагаемых услугах и его работе;
- реальные отзывы и рекомендации довольных клиентов. При желании можно связаться с клиентами и уточнить детали сотрудничества;
- специалисты компании аутсорсера, их опыт и квалификация. Необходимо запросить информацию о профессионализме наемных работников аутсорсинговой компании. Целесообразно уточнить, есть ли в штате налоговые эксперты и адвокаты, аудиторы, юристы и прочее;
- важно запросить образец договора на бухгалтерское обслуживание и проанализировать его содержание. Особое внимание уделить лимитам ответственности провайдера и сумму возмещения ущерба;
- необходимо проверить наличие сертификатов по информационной безопасности, которые гарантируют конфиденциальность и безопасность

данных;

– алгоритмы, порядки и регламенты оказания услуг. Особое внимание уделяется правилам ведения учета, которые установлены в отношении специфики деятельности заказчика. Если у аутсорсера нет четких правил работы, то, скорее всего, он не сможет гарантировать качество предоставляемых услуг;

– рабочий процесс и технологичность. Необходимо уточнить как происходит ввод документов в учетную систему, их проверка и хранение, за счет чего обеспечивается сохранность и защита бухгалтерских баз, есть ли резервное копирование и т. д.;

– наличие техподдержки и скорость реакции на запросы клиента при необходимости выезда, удаленном администрировании или консультировании. Обычно вопросы решают день в день или в течение суток. Необходимо проверить график работы службы технической поддержки;

– обязательно необходимо проверить полис страхования ответственности, срок его действия и условия страховки. Самый оптимальный вариант – это индивидуальный расширенный полис страхования.

Таким образом, ООО «Айсберг Лайн» целесообразно:

– приобрести «1С: Бухгалтерии-8.3». Это позволит улучшить учет расчетов с внебюджетными фондами, а также повысит эффективность контроля;

– разработать график документооборота не только по учету расчетов необоротных активов, но и по всем объектам учета;

– повысить квалификацию главного бухгалтера;

– большую часть учета перевести на аутсорсинг, а в штате оставить одного главного бухгалтера.

3.2 Экономическая эффективность предложенных мероприятий

Проведем расчет эффективности перевода части учета на аутсорсинг.

Затраты на оплату труда бухгалтеру и социальные отчисления представим в таблице 20.

Таблица 20 – Затраты на оплату труда бухгалтеру и социальные отчисления из нее в ООО «Айсберг Лайн»

Статьи затрат	Сумма, тыс. р.уб
Средняя месячная заработная плата бухгалтера	48,7
Зарботная плата бухгалтера в год	584,4
Отчисления в социальные фонды за год	175,3
Итого затрат за год	759,7

Таким образом, на оплату труда бухгалтеру организация тратит 759,7 тыс. руб. в год, а содержание его рабочего места обходится организации еще в 80 тыс. руб. в год. При этом загруженность бухгалтера в офисе минимальная.

Необходимо отметить, что в районе находятся три основных компании, которые оказывают услуги аутсорсинга: «Лайт Стафф» (абонентское обслуживание 20 тыс. руб./мес.), «Профбухучет» (стоимость сопровождения 26 тыс. руб./мес), «Финэксперт» (стоимость услуг – 25 тыс. руб./мес.). Соответственно, ООО «Айсберг Лайн» целесообразно заключить договор с компанией «Лайт Стафф».

Затраты на бухгалтерский аутсорсинг приведены в таблице 21.

Таблица 21 – Бюджет затрат на бухгалтерский аутсорсинг

Статьи затрат	Сумма, тыс. руб.
Стоимость абонентской платы в месяц	20
Стоимость абонентской платы в год	240

Как видно из таблицы 21, в ООО «Айсберг Лайн» затраты на бухгалтерский аутсорсинг в год составят 240 тыс. руб. Внедрение аутсорсинга позволит организации сократить проблемы, связанные с учетом.

Таким образом, внедрение бухгалтерского аутсорсинга позволит сократить расходы на содержание бухгалтерской службы, соответственно, увеличится чистая прибыль, которую можно направить на дальнейшее развитие организации.

По результатам анализа можно заключить, что ООО «Айсберг Лайн» предлагается:

- приобрести «1С: Бухгалтерии-8.3». Это позволит улучшить учет расчетов с внебюджетными фондами, а также повысит эффективность контроля;
- разработать график документооборота не только по учету расчетов необоротных активов, но и по всем объектам учета;
- повысить квалификацию главного бухгалтера;
- большую часть учета перевести на аутсорсинг, а в штате оставить одного главного бухгалтера.

Рекомендации, сформулированные по результатам выполненной работы, с разработанными на их основе практических мероприятий, позволят обеспечить значительное улучшение организации бухгалтерского учета расчетов с внебюджетными фондами в ООО «Айсберг Лайн», избежать различных штрафных санкций, способствовать эффективному разрешению вопросов по учету, контролировать сроки сдачи отчетности по учету расчетов с внебюджетными фондами.

Заключение

Проведенное исследование позволяет сделать следующие важные выводы.

Страховые взносы относятся к обязательным платежам. Организации и ИП платят их из собственных средств, а деньги направляются на страхование работников. Поэтому плательщиков взносов называют страхователями.

С 2023 года взносы в ФНС за работников начисляются одной суммой по единому тарифу. До 2023 года взносы уплачивались по видам страхования:

- пенсионное (ОПС);
- медицинское (ОМС);
- социальное на случай временной нетрудоспособности и материнства (ОСС).

Работодателям больше не нужно считать взносы по видам страхования. В общем случае тариф составляет 30%, некоторые страхователи могут использовать льготные тарифы.

Организация ООО «Айсберг Лайн» занимается оптовой торговлей рыбой, ракообразными и моллюсками, консервами и пресервами из рыбы и морепродуктов.

В ООО «Айсберг Лайн» выручка от реализации за 2022 год сократилась на 3,6%, что вызвано в большей мере сбоями в поставках товаров из-за введенных санкций зарубежными странами. Себестоимость сократилась большими темпами (на 8,21%). Сумма коммерческих расходов за 2022 год возросла на 46,54%, что вызвано ростом расходов на рекламу и сбытовую деятельность. Прибыль от продаж за 2022 год показала свой рост на 80,77%. Такое изменение вызвано сокращением себестоимости. Этот факт подтверждает сокращение затрат на 1 рубль выручки на 1,17% до 97 коп. В совокупности все факторы привели к тому, что ООО «Айсберг Лайн» за 2022 год получило прибыль до налогообложения в сумме 32 120 тыс. руб. С учетом налога на прибыль, организации удалось получить чистую прибыль, которая за год возросла на 93,48%.

В ООО «Айсберг Лайн» учет ведется бухгалтерией. Штат бухгалтерской службы связан с объемами предприятия. На конец 2022 года бухгалтерия включает в себя главного бухгалтера. Ему подчиняются кассир и три бухгалтера.

Процесс учета автоматизирован. Применяется программа «SAP». Данная программа имеет высокую цену, при этом она очень сложна и больше подходит для производственных предприятий.

В ООО «Айсберг Лайн» не разработан график документооборота, хотя отсылка в учетной политике на него имеется. Также не составлена блок-схема движения первичных документов.

С 2023 года ООО «Айсберг Лайн» учет расчетов с внебюджетными фондами ведет на счете 69 субсчет 09 «Страховые взносы по единому тарифу». До этого в организации было открыто больше счетов для каждого фонда. Начисление взносов организация отражает по дебету счета 44 «Расходы на продажу» и кредиту счета 69 субсчет 09. Здесь фиксируются начисленные взносы, направлены на обязательное пенсионное, медицинское и социальное страхование на случай временной нетрудоспособности и материнства. Страховой тариф по классу профессионального риска в ООО «Айсберг Лайн» составляет 0,2%.

ООО «Айсберг Лайн» предлагается:

- приобрести «1С: Бухгалтерии-8.3». Это позволит улучшить учет расчетов с внебюджетными фондами, а также повысит эффективность контроля;
- разработать график документооборота не только по учету расчетов необоротных активов, но и по всем объектам учета;
- повысить квалификацию главного бухгалтера;
- большую часть учета перевести на аутсорсинг, а в штате оставить одного главного бухгалтера.

Список используемой литературы

1. Налоговый кодекс Российской Федерации (часть вторая) от 05.08.2000 № 117-ФЗ (ред. от 18.03.2023) (с изм. и доп., вступ. В силу с 01.04.2023)
2. Федеральный закон от 29.12.2006 № 255-ФЗ (ред. от 03.04.2023) «Об обязательном социальном страховании на случай временной нетрудоспособности и в связи с материнством»
3. Федеральный закон от 15.12.2001 № 167-ФЗ (ред. от 18.03.2023) «Об обязательном пенсионном страховании в Российской Федерации»
4. Федеральный закон от 24.07.1998 № 125-ФЗ (ред. от 03.04.2023) «Об обязательном социальном страховании от несчастных случаев на производстве и профессиональных заболеваний»
5. Федеральный закон от 30.12.2008 № 307-ФЗ (ред. от 16.04.2022) «Об аудиторской деятельности»
6. Федеральный закон от 06.12.2011 № 402-ФЗ (ред. от 05.12.2022) «О бухгалтерском учете» (с изм. и доп., вступ. В силу с 01.01.2023)
7. Алисенов А.С. Бухгалтерский финансовый учет: учебник и практикум для вузов / А.С. Алисенов. – 4-е изд., перераб. И доп. – Москва: Издательство Юрайт, 2023. – 521 с.
8. Амелина О.С. Основные аспекты законодательного и нормативного регулирования страховых взносов / О.С. Амелина // Проблемы развития современного общества: Сборник научных статей 8-й Всероссийской национальной научно-практической конференции. В 4-х томах, Курск, 19–20 января 2023 года / Под редакцией В.М. Кузьминой. Том 2. – Курск: Юго-Западный государственный университет, 2023. – С. 133-139.
9. Бельтюкова С.М. Актуальные изменения по страховым взносам в 2023 году / С.М. Бельтюкова, Е.А. Колчанова // Дневник науки. – 2023. – № 1(73). – С. 15-19.
10. Воронченко Т.В. Основы бухгалтерского учета: учебник и

практикум для среднего профессионального образования / Т. В. Воронченко. – 4-е изд., перераб. И доп. – Москва: Издательство Юрайт, 2023. – 289 с.

11. Гапеева-Сергейчик О.О. Особенности бухгалтерского учета страховых взносов (страховых премий) / О.О. Гапеева-Сергейчик // Бухгалтерский учет и анализ. – 2022. – № 4(304). – С. 11-14.

12. Забралова О.С. Государственные внебюджетные фонды как субъекты финансовых правоотношений / О.С. Забралова // Актуальные проблемы российского права. – 2023. – Т. 18, № 3(148). – С. 40-55

13. Ибрахим М.М. Правовые проблемы оплаты труда при выплате страховых взносов / М.М. Ибрахим, В. А. Петровский, Я. А. Крутова // Тенденции развития науки и образования. – 2023. – № 93-4. – С. 122-125.

14. Иванова Е.В. Государственные внебюджетные фонды: Учебное пособие / Е.В. Иванова, Н.Ю. Симонова, М.Г. Родионов. – Омск: Омский государственный технический университет, 2023. – 86 с.

15. Каледин С.В. Государственные внебюджетные фонды / С.В. Каледин. – Москва: ЛитРес, 2023. – 12 с.

16. Карпова П. Ю. бухгалтерский учет и анализ расчетов с бюджетом и внебюджетными фондами / П. Ю. Карпова // Современная наука: актуальные вопросы, достижения и инновации: сборник статей XXIX Международной научно-практической конференции, Пенза, 10 февраля 2023 года. – Пенза: Наука и Просвещение (ИП Гуляев Г.Ю.), 2023. – С. 102-104.

17. Колчина В.В. Особенности формирования учетной политики организаций государственного сектора для целей бюджетного и налогового учета операций по учету труда и заработной платы, НДФЛ и страховых взносов / В.В. Колчина, О.Н. Чебаева // Институциональная трансформация научной среды в условиях цифровизации: Сборник статей Международной научно-практической конференции. В 2-х частях, Челябинск, 27 января 2023 года. Том Часть 1. – Уфа: Общество с ограниченной ответственностью «ОМЕГА САЙНС», 2023. – С. 154-160.

18. Латышева А.Ю. Организация расчетов с бюджетом и

внебюджетными фондами: учебное пособие / А.Ю. Латышева, К.И. Костюков. – Уфа : Общество с ограниченной ответственностью «Аэтерна», 2022. – 234 с.

19. Мегаева С.В. Новое и изменения в бухгалтерском и налоговом учете в 2023 году / С.В. Мегаева, В. В. Браткова, А.С. Лосева // *Кант.* – 2022. – № 4(45). – С. 78-83.

20. Омарова Н.К. Особенности учета страховых взносов для индивидуальных предпринимателей / Н. К. Омарова // *Вестник научной мысли.* – 2022. – № 2. – С. 18-21.

21. Османова М.М. Страховые взносы и ЕНП согласно последним изменениям / М.М. Османова, А.М. Ибрагимова // *Вопросы устойчивого развития общества.* – 2023. – № 2. – С. 17-21.

22. Семенова Г.Н. Роль страховых взносов для пенсионной реформы в России / Г.Н. Семенова // *Перспективы развития науки в современном мире : Сборник трудов по материалам XII Всероссийского конкурса научно-исследовательских работ. В 2 частях, Уфа, 20 февраля 2023 года. Том Часть 1.* – Уфа: Общество с ограниченной ответственностью «Научно-издательский центр «Вестник науки», 2023. – С. 183-193

23. Федорова О.С. Об особенностях уплаты налогов и страховых взносов организациями с обособленными подразделениями / О.С. Федорова, Е.А. Шишова // *Налоги и финансового право.* – 2023. – № 1. – С. 94-100.

24. Фельдман И.А. Бухгалтерский учет: учебник для вузов / И.А. Фельдман. – Москва: Издательство Юрайт, 2023. – 287 с.

25. Шацкая И.И. Изменения бухгалтерского и налогового законодательства на современном этапе / И.И. Шацкая // *Вестник Юридического института МИИТ.* – 2022. – № 3(39). – С. 36-44.

26. Aronsson T., Granlund D. Gender Norms, Work Hours, and Corrective Taxation // *Journal of Behavioral and Experimental Economics*, 2019, vol. 56, pp. 33–39

27. Bernasconi M., Corazzini L., Seri R. Reference Dependent Preferences, Hedonic Adaptation and Tax Evasion: Does the Tax Burden Matter? // *Journal of*

Economic Psychology, 2020, vol. 40, pp. 103–118.

28. Madison A. The Futility of Tax Protester Arguments. *Thomas Jefferson Law Review // SSRN*, 2018, №. 2, 36 p.

29. Nerudova D., Dobranschi M. The Impact of Tax Burden Overshifting on the Pigovian Taxation // *Procedia – Social and Behavioral Sciences*, 2016, vol. 220, pp. 302–311.

30. Sineviciene L., Railiene G. The Nexus between Government Size, Tax Burden and Private Investment. *Procedia – Social and Behavioral Sciences*, 2017, vol. 213, pp. 485–490.

Приложение А

Бухгалтерская отчетность ООО «Айсберг Лайн»

Таблица А.1 – Бухгалтерский баланс ООО «Айсберг Лайн»

Бухгалтерский баланс						Форма по ОКУД 0710001
АКТИВ						
Пояснения ¹	Наименование показателя	Код строки	На отчетную дату отчетного периода	На 31 декабря предыдущего года	На 31 декабря года, предшествующего предыдущему	
1	2	3	4	5	6	
I. ВНЕОБОРОТНЫЕ АКТИВЫ						
-	Нематериальные активы	1110	-	-	-	
-	Результаты исследований и разработок	1120	-	-	-	
-	Нематериальные поисковые активы	1130	-	-	-	
-	Материальные поисковые активы	1140	-	-	-	
-	Основные средства	1150	18894	24606	13888	
-	Доходные вложения в материальные ценности	1160	-	-	-	
-	Финансовые вложения	1170	-	-	-	
-	Отложенные налоговые активы	1180	-	-	-	
-	Прочие внеоборотные активы	1190	1	1	1	
-	Итого по разделу I	1100	18895	24607	13889	
II. ОБОРОТНЫЕ АКТИВЫ						
-	Запасы	1210	157871	160855	134821	
-	Налог на добавленную стоимость по приобретённым ценностям	1220	4586	11614	10938	
-	Дебиторская задолженность	1230	141607	113378	88984	
-	Финансовые вложения (за исключением денежных эквивалентов)	1240	0	0	0	
-	Денежные средства и денежные эквиваленты	1250	1348	144	99	
-	Прочие оборотные активы	1260	2738	1409	1377	
-	Итого по разделу II	1200	308150	287400	236219	
-	БАЛАНС	1600	327045	312007	250108	

Продолжение Приложения А
Продолжение таблицы А.1



ИНН 7 4 5 1 3 3 4 7 7 8
КПП 7 4 5 1 0 1 0 0 1 Стр. 0 0 3

ПАССНВ

Пояснения ¹	Наименование показателя	Код строки	На отчетную дату отчетного периода	На 31 декабря предыдущего года	На 31 декабря года, предшествующего предыдущему
1	2	3	4	5	6
III. КАПИТАЛ И РЕЗЕРВЫ					
-	Уставный капитал (складочный капитал, уставный фонд, вклады товарищей)	1310	10	10	10
-	Собственные акции, выкупленные у акционеров ²	1320	(-)	(-)	(-)
-	Переоценка внеоборотных активов	1340	-	-	-
-	Добавочный капитал (без переоценки)	1350	-	-	-
-	Резервный капитал	1360	-	-	-
-	Нераспределенная прибыль (непокрытый убыток)	1370	146879	121334	108131
-	Итого по разделу III	1300	146889	121344	108141
III. ЦЕЛЕВОЕ ФИНАНСИРОВАНИЕ ³					
-	Паевой фонд	1310	-	-	-
-	Целевой капитал	1320	-	-	-
-	Целевые средства	1350	-	-	-
-	Фонд недвижимого и особо ценного движимого имущества	1360	-	-	-
-	Резервный и иные целевые фонды	1370	-	-	-
-	Итого по разделу III	1300	-	-	-
IV. ДОЛГОСРОЧНЫЕ ОБЯЗАТЕЛЬСТВА					
-	Заемные средства	1410	0	0	0
-	Отложенные налоговые обязательства	1420	-	-	-
-	Оценочные обязательства	1430	-	-	-
-	Прочие обязательства	1450	-	-	-
-	Итого по разделу IV	1400	0	0	0

Продолжение Приложения А
Продолжение таблицы А.1



<i>Пояснения¹</i>	<i>Наименование показателя</i>	<i>Код строки</i>	<i>На отчетную дату отчетного периода</i>	<i>На 31 декабря предыдущего года</i>	<i>На 31 декабря года, предшествующего предыдущему</i>
1	2	3	4	5	6
V. КРАТКОСРОЧНЫЕ ОБЯЗАТЕЛЬСТВА					
-	Заемные средства	1510	104954	110824	91397
-	Кредиторская задолженность	1520	75202	79839	50570
-	Доходы будущих периодов	1530	-	-	-
-	Оценочные обязательства	1540	-	-	-
-	Прочие обязательства	1550	-	-	-
-	Итого по разделу V	1500	180156	190663	141967
-	БАЛАНС	1700	327045	312007	250108

Продолжение приложения А

Таблица А.2 – Отчет о финансовых результатах

		ИНН	7 4 5 1 3 3 4 7 7 8								
		КПП	7 4 5 1 0 1 0 0 1						Стр.	0 0 5	
		1050 8107							Форма по ОКУД 0710002		
Отчет о финансовых результатах											
Пояснения ¹	Наименование показателя	Код строки	За отчетный год	За предыдущий год							
1	2	3	4	5							
-	Выручка ²	2110	1526873	1583905							
-	Себестоимость продаж	2120	(1343342)	(1463562)							
-	Валовая прибыль (убыток)	2100	183531	120343							
-	Коммерческие расходы	2210	(145634)	(99379)							
-	Управленческие расходы	2220	(-)	(-)							
-	Прибыль (убыток) от продаж	2200	37897	20964							
-	Доходы от участия в других организациях	2310	-	-							
-	Проценты к получению	2320	-	-							
-	Проценты к уплате	2330	(10229)	(8123)							
-	Прочие доходы	2340	5653	6584							
-	Прочие расходы	2350	(1201)	(2391)							
-	Прибыль (убыток) до налогообложения	2300	32120	17034							
-	Налог на прибыль ³	2410	(6575)	(3831)							
-	в т.ч.										
-	текущий налог на прибыль	2411	(6575)	(3831)							
-	отложенный налог на прибыль ⁴	2412	-	-							
-	Прочее	2460	-	-							
-	Чистая прибыль (убыток)	2400	25545	13203							
-	Результат от переоценки внеоборотных активов, не включаемый в чистую прибыль (убыток) периода	2510	-	-							
-	Результат от прочих операций, не включаемый в чистую прибыль (убыток) периода	2520	-	-							
-	Налог на прибыль от операций, результат которых не включается в чистую прибыль (убыток) периода ³	2530	-	-							
-	Совокупный финансовый результат периода ⁵	2500	25545	13203							

Приложение Б

Порядок оформления формы отчетности по расчетам с внебюджетными фондами ЕФС-1

Приложение 1
Утверждена
постановлением Приказом
ПФР
от 31 октября 2022 г. № 245п

Форма ЕФС-1

Единая форма «Сведения для ведения индивидуального (персонифицированного) учета и сведения о начисленных страховых взносах на обязательное социальное страхование от несчастных случаев на производстве и профессиональных заболеваний (ЕФС-1)»

Сведения о страхователе:

Регистрационный номер 123-456-789010

Общество с ограниченной ответственностью "Бета"

Инициалы и фамилия при наличии индивидуальных признаков, наименование профессионального фонда или фонда при наличии соответствующих признаков, фамилия и имя

ИНН 1 2 3 4 5 6 7 8 9 0 1 2

КПП 1 2 3 4 0 1 0 0 1

ОКФС ОКГУ

ОКТУ 1 2 3 4 5 6 7 8

Код по ОКВЭД 7 4 . 1 1 .

ОГРН (ОГРНИП) 1 2 3 4 5 5 4 3 2 1 1 2 3 4 5

Номер контактного телефона 8 1 2 3 4 5 6 7 8 9 0

Адрес электронной почты beta@mail.ru

Сведения о страхователе, за которого предоставляется сведения:

Регистрационный номер

Инициалы и фамилия при наличии индивидуальных признаков, наименование профессионального фонда или фонда при наличии соответствующих признаков, фамилия и имя

ИНН

КПП

ОКФС ОКГУ

ОКТУ

Код по ОКВЭД . .

ОГРН (ОГРНИП)

Генеральный директор

Директор

Инициалы И.И.

№ 11 от января 2022 г.

№1 форма отчетности

Рисунок Б.1 – Титульный лист ООО «Айсберг Лайн»

Продолжение приложения Б

Раздел 1. Сведения о трудовой (иной) деятельности, страховом стаже, заработной плате и дополнительных страховых взносах на накопительную пенсию

Подраздел 1. Сведения о трудовой (иной) деятельности, страховом стаже, заработной плате зарегистрированного лица (ЗЛ)

СНИЛС 111-333-555 77 ИНН (при наличии) 1 2 3 4 5 6 7 8 9 0 1 1

Фамилия Николаева

Имя Наталья

Отчество (при наличии) Николаевна

Дата рождения 15 февраля 1981 г. Статус ЗЛ Г Р Ф Гражданство (код страны) 6 4 3

Подраздел 1.1. Сведения о трудовой (иной) деятельности

Пошаго заявление о продолжении ведения трудовой книжки Дата подачи _____ Принимать отменяем

Пошаго заявление о предоставлении сведений о трудовой деятельности Дата подачи _____ Принимать отменяем

№ п/п	Дата (число, месяц, год) приема, периода, увольнения, начала договора ГПД, окончания договора ГПД	Сведения о приеме, переводе, увольнении, начале договора ГПД, окончании договора ГПД	Работа в районах Крайнего Севера работа в местностях, приравненных к районам Крайнего Севера	Трудовая функция (должность, профессия, специальность, квалификация, конкретный вид поручаемой работы), структурное подразделение	Код выполняемой функции	Причины увольнения, пункт, часть статьи Трудового кодекса Российской Федерации, федерального закона	Основания			Признак отмены записи
							Наименование документа	Дата	Номер документа	
1	2	3	4	5	6	7	8	9	10	11
	20.01.2023	НАЧАЛО ДОГОВОРА ГПД			7131.0 ДГПД		Договор подряда	20.01.2023	1	

Рисунок Б.2 – Порядок формирования подраздела 1.1 ЕФС-1 при заключении ГПД

Подраздел 1.2. Сведения о страховом стаже

Отчетный период год

Тип сведений: Исходная Наименование пенсии Корректирующая Отменяющая Корректируемый (отменяемый) период год

№ п/п	Период работы		Территориальные условия		Особенности начисления страхового стажа		Условия досрочного назначения страховой		Результат специальной оценки условий труда		
	с дд мм гггг	по дд мм гггг	Код	Районный коэффициент	Основания (код)	Дополнительные сведения	Особые условия труда (код)	Основания (код)	Занятость	Индивидуальный номер рабочего места	Класс (подкласс) условий труда
1	2	3	4	5	6	7	8	9	10	11	12

Рисунок Б.3 – Фрагмент подраздела 1.2 ЕФС-1

Подраздел 2. Основание для отражения данных о периодах работы застрахованного лица в условиях, дающих право на досрочное назначение пенсии в соответствии с частью 1 статьи 30 и статьей 31 Федерального закона от 28 декабря 2013 г. № 400-ФЗ "О страховых пенсиях"

Отчетный период: год

Тип сведений: Исходная Корректирующая Отменяющая Корректируемый (отменяемый) период год

№ п/п	Наименование структурного подразделения по штатному расписанию	Наименование профессии (должности) по штатному расписанию	Количество рабочих мест по штатному расписанию	Численность фактически работающих	Характер фактически выполняемых работ и дополнительные условия труда	Наименование первичных документов, подтверждающих занятость в особых условиях труда	Код особых условий труда в соответствии с Классификатором	Код позиции Списков № 1 и 2, "малого" списка
1	2	3	4	5	6	7	8	9

Общее количество рабочих мест в особых условиях труда по штату _____

Численность фактически работающих в особых условиях труда _____

Рисунок Б.4 – Фрагмент подраздела 2 ЕФС-1

Продолжение приложения Б

Подраздел 3. Сведения о застрахованных лицах, за которых перечислены дополнительные страховые взносы на накопительную пенсию и уплачены взносы работодателя

Платежное поручение № _____ от "___" ____ 20__ г.

Дата исполнения платежного поручения "___" ____ 20__ г.

Период уплаты _____

№ п/п	Ф.И.О. застрахованного лица	Страховой номер индивидуального лицевого счета застрахованного лица (СНИЛС)	Сумма перечисленных дополнительных страховых взносов на накопительную пенсию (руб.)	Сумма уплаченных взносов работодателем (в случае уплаты) (руб.)
1	2	3	4	5
ВСЕГО	-	-		

Общая сумма перечисленных средств составляет _____ рублей.

Рисунок Б.5 – Фрагмент подраздела 3 ЕФС-1

Приложение В

Табличная часть ЕФС-1

Таблица В.1 – Табличная часть ЕФС-1

№ графы	Наименование графы	Содержание	Правила заполнения
1	№ п/п	Порядковый номер вносимых сведений	Номер пропишите арабскими цифрами в порядке возрастания без пропусков
2	Дата начала	Первый день отчетного периода. В большинстве случаев это первое число месяца. Для новых сотрудников – дата трудоустройства	Дату укажите в формате ДД.ММ.ГГ
3	Дата окончания	Последний день отчетного периода. Это последнее число месяца или дата увольнения, если расторжение договора было в отчетном месяце	
4	Наименование структурного подразделения; ОIД	Полное наименование структурного подразделения без сокращений. Для медицинских учреждений также указывается ОIД	Структурное подразделение и ОIД пропишите через знак «;»
5	Код наименования должности (профессии)	Код в соответствии с Классификатором наименований должностей. При отсутствии нужного кода можно взять наиболее подходящий	Состоит из пяти знаков: Первый знак – первая буква наименования должности, четыре остальных – цифры
6	Код категории персонала	Код категории в приказе Росстата от 30.07.2021 № 457	Трехзначный цифровой код. Укажите только один код, даже если у должности есть несколько значений
7	Звание (степень)	– ученая степень «КН» – кандидат наук, «ДН» – доктор наук; – ученое звание работника в соответствии с Классификатором справочника ученых званий (Приложение к Порядку, утв. Постановлением Правления ПФР от 31.10.2022 № 245п (далее – Порядок); – почетное звание работника по Порядку, утв. Постановлением № 245п	Звания и степени в графе пропишите через знак «;». Укажите «0», если звания или степени нет
8	Специальные (отраслевые) условия занятости	Код медицинского учреждения из графы 1 таблицы из пункта 6.16 Порядка	
9			

Продолжение Приложения В

Продолжение таблицы В.1

10	Информация о договоре «Вид»	1 - основная занятость; 2 - внутреннее совместительство; 3 - внешнее совместительство.	
11	Информация о договоре «Срок»	1 - бессрочный трудовой договор; 2 - срочный трудовой договор	
12	Профессиональная квалификационная группа	Значение профессиональной группы из Справочника профессиональных квалификационных групп и уровней в приложении к Порядку	Не имеет унифицированной формы записи и вносится из соответствующего классификатора. «0» – если должность не включена в квалификационный справочник
13	Квалификационный уровень	Графа 2 из Справочника профессиональных квалификационных групп и уровней	Проставьте значение «0», если квалификационный уровень не определен или должность не включена в квалификационный справочник
14	Класс (подкласс) условий труда по степени вредности и (или) опасности	Класс и подкласс условий труда из отчета о Специальной оценке условий труда	Если СОУТ не проводилась или данных по рабочему месту нет, то укажите «0»
15	Квалификационная категория, присвоенная по итогам аттестации	1 - вторая квалификационная категория; 2 - первая квалификационная категория; 3 - высшая квалификационная категория; 0 - при отсутствии квалификационной категории	
16	Число занятых штатных единиц по должности (профессии)	Для полной ставки – значение «1,000», для совместителей могут быть различные значения. Например, «0,500», «0,250» и т.д.	Допустимые значения укажите в формате «X,XXX». Ставку пропишите с точностью до тысячных долей
17	Система оплаты труда	1 - сдельная; 2 - повременная с окладом или месячной ставкой; 3 - повременная с часовой ставкой; 4 - иная	

Продолжение Приложения В

Продолжение таблицы В.1

18	Размер фиксированной части в соответствии с трудовым договором (оклад, сдельная расценка за единицу выработки, часовая тарифная ставка, размер разовой концертной ставки)	Размер заработной платы, которую работник получает за отработанное время (оклад, часовую тарифную ставку и т.д.)	Укажите суммы в формате без «руб.» и «коп.» Например, «25000» или «25124,12»
19	Количество рабочих часов (выступлений, постановок) в отчетном месяце	Норма рабочих часов в месяце	
20		Фактически отработанное время в часах	
21	Количество специальных часов работы	Код специальных часов работы: – «СРПР» - количество часов сверхурочной работы, оплаченной в полуторном размере и т.д.	Проставьте «0», если спецчасов в отчетном месяце не было
22		Количество часов для каждого кода спецчасов отдельно	
23	Сведения о заработной плате	«Код выплаты» из Классификатора выплат в приложении к Порядку	
24		«Сумма» – фактически начисленный размер выплаты, соответствующей коду из графы 23	
25		«Итого» – общая величина выплат для каждой ставки, занятой сотрудником	Число укажите с точностью до сотых. Например, «35014,45»