

Министерство науки и высшего образования Российской Федерации
Тольяттинский государственный университет
Архитектурно-строительный институт

М.В. Солодилов

ПРОЕКТИРОВАНИЕ ИНТЕРЬЕРА

Электронное
учебно-методическое пособие



© ФГБОУ ВО «Тольяттинский государственный университет», 2022

ISBN 978-5-8259-1108-3

УДК 72.012.8

ББК 85.128

Рецензенты:

канд. культурологии, доцент кафедры «Изобразительное искусство» Поволжского православного института имени Святителя Алексия, митрополита Московского, член Союза дизайнеров России *Е.В. Ищенко*;

д-р культурологии, профессор кафедры «Дизайн» Тольяттинского государственного университета *И.А. Скрипачева*.

Солодилов, М.В. Проектирование интерьера : электронное учебно-методическое пособие / М.В. Солодилов. – Тольятти : Изд-во ТГУ, 2022. – 1 оптический диск. – ISBN 978-5-8259-1108-3.

Учебно-методическое пособие содержит теоретический и практический материал по дисциплине «Проектирование интерьера». Также включает основные инструменты проектирования интерьера в контексте работы современного дизайнера интерьеров.

Предназначено для студентов, обучающихся по направлению подготовки магистров 08.04.01 «Строительство», направленности (профили) «Архитектурный дизайн среды», «Дизайн-проектирование и формирование городской среды», очной формы обучения.

Текстовое электронное издание.

Рекомендовано к изданию научно-методическим советом Тольяттинского государственного университета.

Минимальные системные требования: IBM PC-совместимый компьютер: Windows XP/Vista/7/8/10; PIII 500 МГц или эквивалент; 128 Мб ОЗУ; SVGA; CD-ROM; Adobe Acrobat Reader.

Редактор *Е.В. Пилясова*
Технический редактор *Н.П. Крюкова*
Компьютерная верстка: *Л.В. Сызганцева*
Художественное оформление,
компьютерное проектирование: *И.И. Шишкина*

В оформлении пособия использовано
изображение от frimufilms на Freepik

Дата подписания к использованию 08.07.2022.

Объем издания 1,6 Мб.

Комплектация издания: компакт-диск,
первичная упаковка.

Заказ № 1-61-21.

Издательство Тольяттинского государственного университета
445020, г. Тольятти, ул. Белорусская, 14,
тел. 8 (8482) 44-91-47, www.tltsu.ru

Содержание

ПРЕДИСЛОВИЕ	5
ВВЕДЕНИЕ	8
Модуль 1. ОБЩИЕ ОСНОВЫ, ОПРЕДЕЛЯЮЩИЕ ИНТЕРЬЕР	14
Тема 1.1. Требования к интерьеру. Функциональная целесообразность	14
Тема 1.2. Требования к интерьеру. Социальные основы интерьера	18
Тема 1.3. Социокультурная обусловленность композиционных приемов	21
Тема 1.4. Природа и климатические условия как основа формирования интерьера	29
Тема 1.5. Требования к интерьеру в зависимости от психологии и физиологии человека	33
Тема 1.6. Создание стимулирующей среды	36
Модуль 2. ЭТАПЫ ПРОЕКТИРОВАНИЯ	38
Тема 2.1. Нормативная база	38
Тема 2.2. Состав проектной группы. Предпроектная работа. Техническое задание	40
Тема 2.3. Составление обмерного чертежа	43
Модуль 3. СОСТАВЛЕНИЕ ПЛАНОВ	47
Тема 3.1. Единство стиля	47
Тема 3.2. План расстановки мебели. Экспликация сантехнических приборов	51
Тема 3.3. План потолка. План освещения и электрики	55
ЗАКЛЮЧЕНИЕ	61
БИБЛИОГРАФИЧЕСКИЙ СПИСОК	62
ГЛОССАРИЙ	63

ПРЕДИСЛОВИЕ

Креативность — приобретенная в процессе эволюции способность психики. Эта практика отличает нас от других видов животных, она оттачивалась нами на протяжении тысячелетий. Любопытность привела человека к решению проблем, связанных с поиском способов усовершенствования орудий труда, повышением комфортности жизни и ее безопасности. Простейшее, первозданное человеческое желание сделать мир лучше и комфортнее реализуется через создание новых вещей, через то, как мы организуем пространство, в котором живем, и эстетику, которую мы создаем для всего этого. Появление свободного времени и материального благополучия практически всегда сопровождается увлечением «стилем» и «дизайном», это то, чем хочется наполнять жилое пространство. Но стиль — дело сугубо личное, так зачем мы должны нанимать дизайнера, чтобы он указывал нам, как «правильно»? Ответ заключается в том, что дизайн интерьера — гораздо больше, чем «то, что кажется правильным». Дизайн интерьера — это целостный взгляд на то, как люди используют и получают удовольствие от пространств, в которых они обитают. Дизайнер интегрирует обширный опыт использования пространства в свою профессиональную практику. Всемирная пандемия COVID-19, когда люди были вынуждены длительное время находиться дома, вызвала всплеск интереса к обустройству интерьера. Во время пандемии раздражение стало вызывать все городское: толпы, транспорт, высотки. Зато все близкое к природе и простой жизни вызывало первобытное чувство безопасности: домотканые полотна, грубая керамика, дерево, ручная работа, тишина, замкнутые пространства. Вслед за этими событиями стало меняться и отношение к интерьеру. Сегодня знания планировочных приемов и эстетического вкуса уже недостаточно для успешной профессиональной деятельности, дизайнеру придется «прокачивать» свои познания в области философии, психологии, истории и медицины.

Удачный дизайн интерьера добавляет пространству новое измерение. Мысль и умелое творчество делают пространство более простым для понимания и восприятия. Поэтому дизайн интерьера — это практическая и философская дисциплина.

Профессия дизайнера интерьеров дает вам привилегированное положение. Вам доверяют клиенты, у вас есть личный доступ к их домам и образу жизни. Вам дается свобода создавать пространства, которые станут повседневной частью жизни клиентов. Вы можете предлагать радикальные планировочные решения, вы можете выбрать красивые предметы мебели, интересные и необычные виды отделки или цветовые схемы, которые вместе создадут ощущение драматизма, безмятежности или любого другого настроения. Известный американский модельер и дизайнер одежды Вирджил Абло однажды в интервью *Dezeen* сказал: «Я не верю в дисциплины. Мы можем использовать наш архитектурный мозг и делать много вещей, а не только то, что мы должны делать». Выпускник архитектурного факультета Иллинойского технологического университета прославился не только модной одеждой, но и предметами интерьера. Например, коврик для IKEA предназначался для студентов и молодых людей, переезжающих в свои первые дома.

Отношение к предметам, наполняющим интерьер, и к функциональной целесообразности находится в процессе постоянного изменения. Согласно итальянской новогодней традиции в новом году счастливым станет тот, кто избавится от большого количества хлама. В СССР существовала традиция парадных сервизов, которые нередко хранились десятки лет без использования. Пушкин в последние минуты жизни прощался с книгами, наполняющими его кабинет, готовы ли мы привязаться к современным книгам или электронным девайсам с такой же силой? Индустриальное массовое производство сделало многие предметы заменяемыми и малоценными. С начала XX века вкус к интерьеру был глобально трансформирован архитектурой модернизма. Постепенно интерьер вышел из-под влияния вечных ценностей архитектуры и был передан дизайну. Характеристики архитектурного интерьера и дизайнерского имеют некоторые отличия. Например, в дизайнерской среде тренды в оформлении интерьера меняются каждый год. Ежегодно выбирается цвет года, трансформируется современный образ жизни и меняется мода на предметы быта. Однако мы до сих пор переосмысливаем историко-архитектурный опыт прежних веков, пытаясь дать этому опыту новую жизнь. Исторические аллюзии, традиционные природные

отделочные материалы больше распространены в архитектурном интерьере. Архитектурный интерьер не вечен, но до нас дошло множество исторических интерьеров, которые бережно сохраняются и реставрируются на протяжении многих поколений. Дизайнерские интерьеры редко живут дольше десяти лет. Архитектура имеет многовековую историю, и ее главная ценность — побуждение к созерцанию. Человечество созерцает даже архитектурные руины, содержащие в себе следы ушедших эпох. Дизайн молод, и его изменчивость подстегивается развивающимися рынками. Два вида интерьера имеют право на существование, и дизайнер должен понимать разницу между ними.

Изменение климата и рост населения вызывают проблемы, которые нам необходимо решать, и почти все решения связаны с новым образом жизни, новой «нормальностью», тесно связанной с обустройством быта и интерьера. Поэтому проектирование интерьера становится все более социально значимой дисциплиной, приобретающей большую востребованность в обществе.

ВВЕДЕНИЕ

Учебно-методическое пособие предназначено для студентов, обучающихся по направлению подготовки магистров 08.04.01 «Строительство», направленности (профилю) «Архитектурный дизайн среды». Оно содержит теоретический и практический материал по дисциплине Б1.В.04.01 «Проектирование интерьеров». В результате освоения дисциплины у студентов должны сформироваться навыки проектирования жилых и общественных интерьеров. Задача пособия – дать обучающимся практические навыки проектирования, развить креативное мышление в профессиональной деятельности, сформировать понимание процесса создания и продвижения проекта интерьера как продукта в контексте работы современного дизайнера интерьеров.

Цель – формирование представлений о проектировании интерьера: последовательности и составе этапов, его инженерно-техническом оснащении и декорировании.

Задачи

1. Рассмотрение эволюции эстетической и технологической составляющих дизайна интерьера.
2. Изучение композиционных, колористических и других средств выразительности в интерьерных решениях.
3. Ознакомление с современными отделочными материалами, мебелью и санитарными приборами.
4. Разработка концепции и раскрытие ее в эскизном проекте.
5. Оформление концептуальных и технологических решений в соответствии с требованиями Системы проектной документации для строительства (СПДС).

Место дисциплины (учебного курса) в структуре ОПОП ВО

Дисциплины, учебные курсы, на освоении которых базируется данная дисциплина (учебный курс), – «Эволюция художественных стилей в архитектуре и дизайне», «Архитектурная бионика».

Учебные курсы, для которых необходимы знания, умения, навыки, приобретаемые в результате изучения данной дисциплины (учебного курса), – «Технологические основы реализации

дизайн-проектов», «Средства автоматизированного архитектурно-дизайнерского проектирования (продвинутый уровень)».

Компетенции, формируемые в результате изучения дисциплины:

– способность самостоятельно приобретать с помощью информационных технологий и использовать в практической деятельности новые знания и умения, в том числе в новых областях знаний, непосредственно не связанных со сферой деятельности, расширять и углублять свое научное мировоззрение (ОПК-6);

– способность вести разработку эскизных, технических и рабочих проектов сложных объектов, в том числе с использованием систем автоматизированного проектирования (ПК-4);

– умение вести сбор, анализ и систематизацию информации по теме исследования, готовить научно-технические отчеты, обзоры публикаций по теме исследования (ПК-6).

Студенты, завершившие изучение данной дисциплины, должны:

• *знать:*

– принципы поиска научной информации по тематике проектирования;

– технологии разработки дизайн-проектов с применением технологий автоматизированного проектирования;

– принципы аналитической работы и предпроектного анализа;

• *уметь:*

– разрабатывать эскизные, технические и рабочие проекты объектов дизайн-проектирования с использованием средств автоматизированного проектирования;

– вести сбор, анализ и систематизацию информации по теме исследования;

• *владеть:*

– навыками систематизации и обобщения информации;

– системами автоматизированного архитектурно-дизайнерского проектирования;

– навыками применения собранной информации для проектирования.

Структура учебно-методического издания состоит из трех ключевых модулей: «Общие основы, определяющие интерьер», «Этапы проектирования» и «Составление планов». Каждый модуль состоит

из нескольких тем. Изучение материала в данной последовательности позволит получить практические навыки проектирования интерьера, формирования стилевого решения, разработки пакета документации проекта и его публичной защиты.

Критерии и нормы текущего контроля и промежуточной аттестации

Формы текущего контроля: творческие задания по модулям, доклады по заданиям с презентацией.

Условия допуска: допущены все студенты.

Критерии и нормы оценки:

5 баллов — задание выполнено на высоком уровне, с инновационными элементами; успешные ответы на все вопросы по теме задания;

4 балла — задание выполнено в соответствии с требованиями; успешные ответы на вопросы по теме задания;

3 балла — задание выполнено с неполным соответствием требованиям; неполные ответы на вопросы по теме задания;

2 балла — задание выполнено с отмеченными недостатками; неполные, частично неверные ответы на вопросы по теме задания;

1 балл — задание выполнено частично, с отмеченными недостатками; неполные, неверные ответы на вопросы по теме задания.

Форма проведения промежуточной аттестации: экзамен по билетам. Условия допуска: доклад с презентацией по результатам выполнения творческого задания, оценка: 3–5 баллов.

Критерии и нормы оценки:

«отлично» — студент последовательно и полно ответил на вопросы экзаменационного билета, выполнил и представил творческое задание с оценкой по докладу с презентацией 4 или 5;

«хорошо» — студент ответил на вопросы экзаменационного билета, выполнил и представил творческое задание с оценкой по докладу с презентацией 3 или 4;

«удовлетворительно» — студент ответил на вопросы экзаменационного билета с замечаниями, выполнил и представил творческое задание с оценкой по докладу с презентацией 3;

«неудовлетворительно» — студент не ответил на вопросы экзаменационного билета или ответил с существенными замечаниями,

выполнил и представил творческое задание с оценкой по докладу с презентацией 3.

В рамках дисциплины выполняется курсовая работа. Курсовая работа заключается в изготовлении альбома чертежей любого жилого интерьера на листах формата А3. Всего должно быть 10 листов, собранных и сложенных в альбом: 1) титульный лист; 2) лист общих данных, пояснительная записка; 3) обмерный план; 4) план демонтажа и монтажа ограждающих конструкций; 5) план расстановки мебели; 6) план электрики, план освещения; 7) план полов; 8) план потолков; 9) развертка плитки в с/у; 10) визуализация интерьера.

***Примерная тематика письменных работ
(курсовых, рефератов, контрольных, расчетно-графических
практических работ)***

1. Изображение эскиза интерьера с помощью маркеров, линеров и карандашей.
2. Навык создания мудборда и аппликации.
3. Практика получения данных по анкетированию.
4. Практика обмера жилого помещения.
5. Практика подбора мебели с помощью приложения «Икеа».
6. Навыки скетчинга.

Перечень возможных вопросов к студентам на экзамене

1. История дизайна интерьера. Любой век на выбор.
2. Возникновение понятия «дизайн интерьера».
3. Развитие дизайна в интерьере. Этапы развития, предпосылки.
4. Переломный момент в подходах к проектированию интерьера в мире.
5. Связь дизайна интерьера с другими видами проектных работ.
6. Архитектурные стили в интерьере.
7. Характерные особенности стиля в дизайне интерьера.
8. Взаимосвязь архитектуры, искусства, культуры и интерьера различных стилей.
9. Современные интерпретации классических стилей.
10. Архитектурные стили XXI века.
11. Тенденции развития стилевых направлений.
12. Восприятие пространства.

13. Виды освещения интерьера.
14. Главные аспекты взаимосвязи свето- и цветодизайна.
15. Цветоведение в дизайне интерьера.
16. Психофизиологическое влияние цвета в интерьере на человека.
17. Иллюзорные искажения, иллюзии восприятия пространства.
18. Материалы и технологии в проектировании интерьера.
19. Классическая классификация материалов.
20. Отделочные материалы в интерьере.
21. Виды отделочных материалов.
22. Аспекты выбора материалов.
23. Нормативные требования к выбору материалов.
24. Современные инновационные материалы и технологии.
25. Технологичность в интерьере.
26. Нормативная база в дизайне интерьера.
27. Основы эргономических требований в различных интерьерных решениях.
28. Экологическое обеспечение проектов интерьера.
29. Требования к интерьерам общественных зданий.
30. ГОСТ и СНИП, содержащие требования к проектированию интерьеров.
31. Возможности и ограничения в проектировании определенных интерьеров.
32. Нормативные базы в проектировании зарубежных стран.
33. Экономические требования к проектированию.
34. Зеленая архитектура и экодизайн.
35. Технологические и инженерные аспекты в интерьере.
36. Особенности водоснабжения и канализационных систем.
37. База кондиционирования и вентиляции пространств.
38. Нюансы взаимодействия с инженерными системами при проектировании интерьеров.
39. Современные инженерные технологии (пол с подогревом, самоутепляемые окна и т. д.).
40. Энергоэффективное строительство. Ресурсосберегающая архитектура и взаимосвязь с интерьером.
41. Типология интерьеров. Классификация архитектуры.

42. Виды пространств и помещений в жилом/общественном/производственном типе зданий.
43. Взаимосвязи между помещениями, возможности комбинирования разных типов помещений.
44. Планировочные особенности пространства.
45. Вторжение архитектуры в интерьерное пространство.
46. Полезное взаимодействие с архитектурой.
47. Влияние конструктивных особенностей здания на интерьерные решения.
48. Декоративные элементы внутри и снаружи.
49. Переход между пространством экстерьера и интерьера. Уличный интерьер.
50. Нестандартные решения в дизайне интерьера. Декор в интерьере и экстерьере.
51. Нетипичные приемы и решения по внедрению тех или иных элементов декора.
52. Концептуально-художественное решение дизайн-проекта.
53. Основы выбора концепций. Взаимосвязи художественно-планировочных решений с проектными идеями.
54. Специфические проектные решения в дизайне интерьеров.
55. Основные принципы оформления эскизной документации в соответствии с СПДС.
56. Состав эскизного проекта интерьера.
57. Основные принципы оформления планов и развёрток помещений.
58. Основные принципы оформления спецификаций.
59. Способы подачи эскизных идей при проектировании интерьера.
60. Основные принципы вёрстки планшетного ряда, содержащего идеи дизайна интерьера.

Модуль 1. ОБЩИЕ ОСНОВЫ, ОПРЕДЕЛЯЮЩИЕ ИНТЕРЬЕР

*Пространство, свет и порядок.
Вот те вещи, в которых люди нуждаются
так же сильно, как они нуждаются
в куске хлеба или ночлеге.*

Ле Корбюзье

Тема 1.1. Требования к интерьеру. Функциональная целесообразность

Форма проведения занятия: лекция и дискуссия.

Вопросы для обсуждения

1. Предпосылки возникновения различных требований к интерьеру.
2. Негласные правила проектирования интерьера.
3. Рекомендации по ориентации помещений.

Методические материалы к занятию

В архитектуре неразделимы понятия пользы, прочности, красоты, поэтому созданию внутреннего пространства должно предшествовать серьезное изучение задания, требований для обеспечения того или иного процесса, изучение графиков движения и взаимосвязей отдельных помещений, критериев оптимального режима. И только в результате комплексного решения вопроса может быть найдена оптимальная пространственная структура. Особенности интерьеров разных стран часто обусловлены культурными традициями и климатическими особенностями, влияющими на планировочные решения. Например, для жилища Русского Севера был характерен принцип «корабля», когда под одной крышей располагались жилые комнаты и хозяйственные постройки. В таком доме уделялось внимание буферным пространствам, местам хранения зимней одежды.

Функциональность – это основа, на которой строится интерьер и его дизайн. Проектируя функциональное жилье, например загородный дом, следует помнить, что одна из самых важных и главных

составляющих — это планировка. Планировочное решение представляет собой план с расстановкой стен и мебели, составленный с применением композиционных приемов. Обобщая, можно выделить начальные стадии проекта дизайна интерьера. После всех предварительных исследований и обмеров составляется функциональная схема, затем она преобразуется в функционально-композиционную, и уже на ее основе вычерчивается окончательный вариант планировки. Важно в функционально-композиционной схеме учитывать такие правила, как разделение на грязную, серую и чистую зоны. Потoki людей из грязной зоны не должны пересекаться с потоками из чистой. Стоит избегать пересечения потоков людей, разделять их. Мокрые зоны не могут быть перенесены в другие помещения. Потенциально неприглядные зоны стоит отделять перегородкой. Например, открытая кухня может раздражать кастрюлями с варящейся едой.

Если мы имеем дело с жилым домом усадебного типа, начинать стоит с посадки жилого дома на участок. Желательно устраивать «раскрытие» дома во внутренний двор, ориентировать помещения гостиной и кухни по самым живописным сторонам участка. Невнимание к таким вещам может загубить дизайн интерьера в самом зачатке. Хозяйственные, подсобные помещения следует отдавать второстепенным, невидовым сторонам фасада. Планировка должна максимально целесообразно использовать полезную площадь, что подразумевает доведение до минимума площади коридоров. Основные принципы базовой схемы представлены на рис. 1, 2. Главный вход обычно акцентирован входной группой, крыльцом. У входа располагается гардероб, гостиная, спальня, гостинный санузел. Лестницу желательно располагать в центре дома и связывать с вестибюлем. Кухня блокируется с гостиной. В данном случае гостиная раскрывается во внутренний двор. Простота схемы позволяет снизить стоимость дома за счет несложной двускатной кровли.

Негласное правило проектирования призывает пользоваться принципами модульности. Планировочные оси должны иметь между собой соответствие и кратность. Функциональная целесообразность — важнейший критерий при проектировании интерьера, но не единственный.

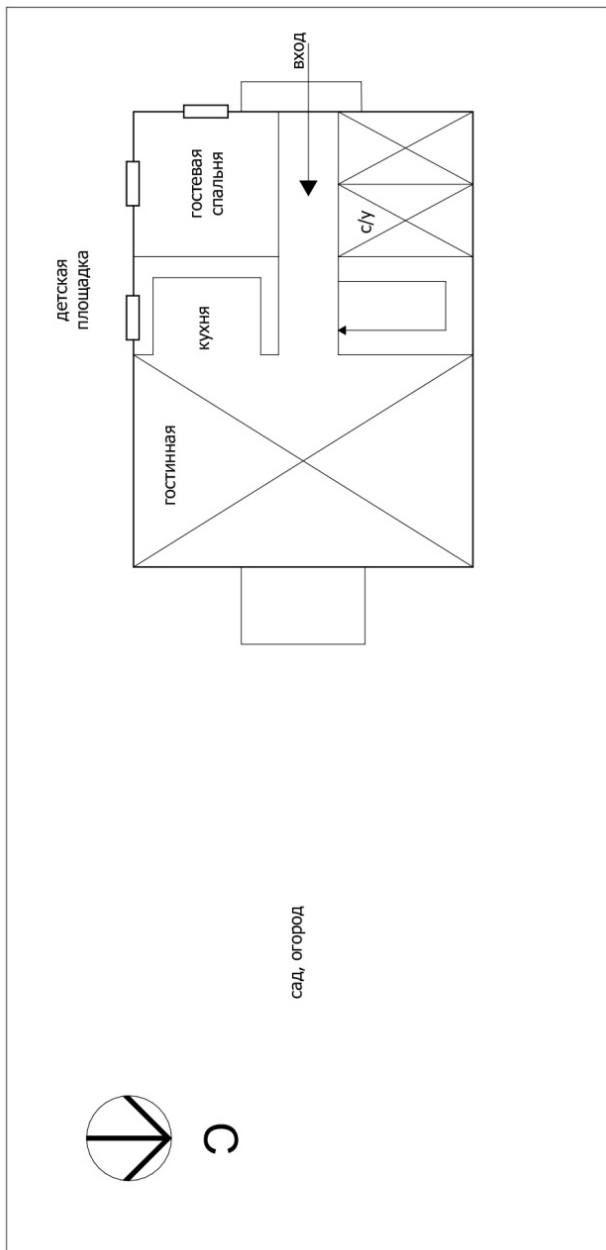


Рис. 1. Схема размещения плана жилого здания на участке

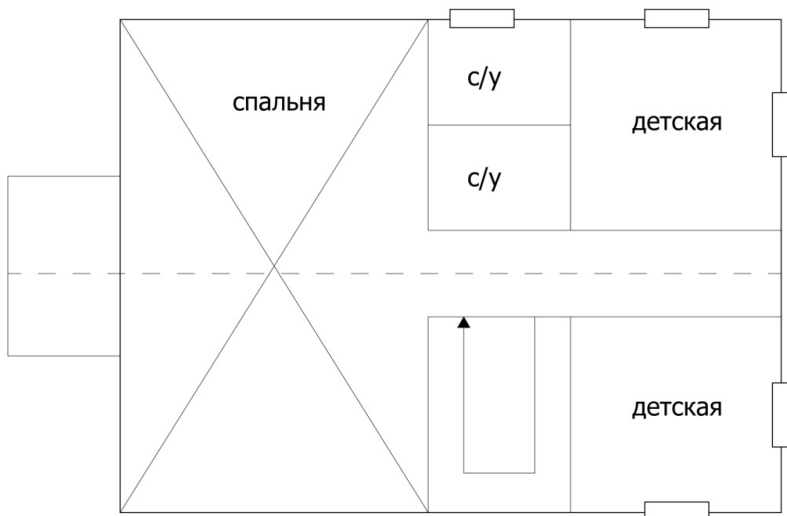


Рис. 2. Схема плана второго этажа

Методические указания по проведению занятия

Занятие начинается с уточнения базовых понятий, определения понятия функциональной целесообразности. Обсуждение данных вопросов лучше проводить в форме дискуссии. На первом занятии дается тема курсовой работы с полным описанием наименований чертежей. Работа выполняется в течение всего курса и сдается в виде альбома чертежей в формате pdf. Готовый проект высылается на почту преподавателя: solodilove@mail.ru. Оценка за выполненную курсовую работу будет считаться оценкой за весь пройденный курс.

Методические указания по выполнению самостоятельной работы

В процессе самостоятельной работы студент выполняет поиск интернет-ресурсов, связанных с проектированием и оформлением интерьера. Рассматриваются такие ресурсы, как Pinterest, порталы журналов, посвященных дизайну интерьеров: журнал AD, ELLE decoration и др. Приветствуется приобретение бумажной версии журнала AD, выпускаемого каждый месяц. В качестве закрепления рассмотренного

материала выполняется коллаж из понравившихся элементов декора, цветов, материалов, светильников, мебели. Все это оформляется на листе формата А3 под заголовком Interior Mood Board.

Рекомендуемая литература

Архитектурное проектирование жилых зданий : учеб. пособие по направлению 630100 «Архитектура» / М. В. Лисициан, В. Л. Пашковский, З. В. Петунина [и др.] ; под ред. М. В. Лисициана, Е. С. Прошина. — Стер. изд. — Москва : Архитектура-С, 2014. — 488 с. — ISBN 978-5-9647-0104-0.

Тема 1.2. Требования к интерьеру. Социальные основы интерьера

Форма проведения занятия: лекция и дискуссия.

Вопросы для обсуждения

1. Социальные основы интерьера.
2. Функции семьи.
3. Имена ученых, занимавшихся социальными основами проектирования.

Методические материалы к занятию

Социальные основы проектирования жилища широко изучались советскими институтами жилища и градостроительства. Наиболее заметны труды таких авторов, как В.В. Владимиров, К.К. Карташова, С.И. Кабакова, Ю.Б. Хромов, и других специалистов. Совершенствование и развитие архитектуры жилища связано с широкой социальной программой, охватывающей все стороны жизни населения. Жилище представляет собой многоуровневую систему, начальным звеном которой является «жилая ячейка». Жилые ячейки создаются для первичных бытовых единиц. Важной характеристикой жилища служит размер жилой площади (площади жилых комнат) и общей площади квартир и общежитий, к которой, кроме жилой, относится площадь кухонь, прихожих, кладовых, комнат

отдыха. В общую площадь жилых квартир и домов не включаются внеквартирные коридоры, холлы, лестничные площадки и т. п.

Семья – это основанное на браке и родстве объединение людей, связанных общностью быта и взаимной ответственностью. Если члены семьи совместно проживают, питаются, ведут дом, имеют общий бюджет, то семья выступает как потребитель жилой ячейки. Семьи могут быть простыми (нуклеарными) и сложными. Мировой тренд говорит об активном процессе нуклеаризации семей, разделения сложных семей на простые.

Нормально функционирующее жилище создает психологическую обстановку, в которой человек чувствует себя «дома», может быть самим собой. Защитно-психологическая функция присуща и семье, и одиночке, и семейной группе, и бытовому коллективу. В жилье важно наличие двух личных функций – защита от внешнего контроля и единение с близкими. Для этого человеку должен быть предоставлен выбор между уединением и общением, между общением с семьей, с отдельными членами семьи, со своими гостями, с гостями всей семьи. В квартире выделяются персональные зоны по количеству членов семьи, общесемейная зона для общения, совместной или поочередной деятельности всех членов семьи, гостевая зона для приема гостей семьи.

Семьи обеспечивают собственное развитие как минимальная биологическая, экономическая (хозяйственная) и социокультурная клетка общества. Всестороннее собственное воспроизводство включает несколько функций: биодемографическое воспроизводство, социокультурное воспроизводство, экономическое воспроизводство. Все названные функции влияют на социально-функциональные требования к жилищу.

Социокультурные функции семьи – сохранение и развитие бытовой культуры, создание и освоение новой информации, передача социокультурного опыта новым поколениям – порождают разнообразные требования к жилой ячейке. Создание и освоение новой информации воплощается в специфических процессах жизнедеятельности: в учебе, чтении, просмотре интернета, музицировании.

Учет обязательной биодемографической функции семьи – поддержания жизни и здоровья людей – обеспечивается в первую оче-

редь соблюдением санитарно-гигиенических требований и правил техники безопасности, созданием эффективной системы водоснабжения, канализации, мусороудаления, вентиляции, пожаротушения. Санитарно-гигиенические требования лежат в основе нормирования площадей и объемов жилых помещений, но также диктуют некоторые ограничения в применении отделочных материалов.

Экономические функции семьи – ведение дома и обеспечение жизненных средств. Ведение дома непосредственно обеспечивает семью пищей, теплом, чистотой, вещами и вообще всем тем, что необходимо для поддержания жизни и здоровья людей, что создает материальные условия для биодемографического воспроизводства.

Методические указания по проведению занятия

Занятие проводится в форме лекции и дискуссии, начинается с уточнения базовых понятий, определения понятий о социальных основах интерьера. Параллельно ведется консультирование по реализации курсового проекта. Рассматриваются приемы проведения социологических исследований. На примере Тольятти исследуется феномен социального жилища – общежития на ул. Революционной.

Методические указания по выполнению самостоятельной работы

В процессе самостоятельной работы студент определяется с выбором планировочной схемы жилой квартиры или дома, также допускается вымышленная планировка. Определившись с выбором, студент заносит изображение в рабочий файл ArchiCAD и перечерчивает его. В раскрывающемся меню «Слои» студент создает слои с названиями: план первого этажа, план полов, план потолков, электрика, план расстановки мебели. На план наносятся проектные оси для удобной навигации в альбоме чертежей.

Рекомендуемая литература

Архитектурное проектирование жилых зданий : учеб. пособие по направлению 630100 «Архитектура» / М. В. Лисициан, В. Л. Пашковский, З. В. Петунина [и др.] ; под ред. М. В. Лисициана, Е. С. Пронина. – Стер. изд. – Москва : Архитектура-С, 2014. – 488 с. – ISBN 978-5-9647-0104-0.

Тема 1.3. Социокультурная обусловленность композиционных приемов

Форма проведения занятия: лекция и дискуссия.

Вопросы для обсуждения

1. Символизм древнего жилища.
2. Влияние состава семьи на планировочные характеристики.

Методические материалы к занятию

Построение пространства в каждый исторический период находилось в прямой зависимости от социального и культурно-бытового устройства общества и имело свой ведущий принцип архитектурной композиции.

Стены жилища в древности представляли собой систему границ и отгораживаемых ими пространств, обладающих особым значением. Скорее всего, набор первых архитектурных приемов формировался с помощью бинарных оппозиций: мир профанный, мир сакральный, внутреннее, внешнее, мир злых духов и почитаемых божеств и т. д. Бинарные оппозиции структурно осмыслялись и становились частью архитектурного решения.

В доисторическом жилище граница между двумя мирами могла появляться в виде символического порога, выполненного охрой. Во многих поселениях обнаруживают площадки, выделенные особым образом, вероятно, имевшие культовое значение, а также очаги, иногда заложенные цветным грунтом. По одной из гипотез, переход от простого укрытия к более сложному жилищу был продиктован увеличением времени взращивания и воспитания детей. Стоит заметить, что для многих «народных» архитектурно-пространствен-

ных решений характерны повторяющиеся архетипы. Архетипы (от греч. *arche* – начало + *typos* – образ) – элементы коллективного бессознательного. Представляют собой врожденные диспозиции, обуславливающие появление у конкретного индивида определенных мыслей, представлений, отношений, действий, снов. Архетипы, сохраняясь в форме коллективного бессознательного, присущего каждому индивиду, являются результатом многовекового опыта наших предков. Достаточно широко известны примеры строительства традиционных форм жилищ, из века в век повторяющихся без каких-либо изменений: юрта, эскимосская иглу, индейский вигвам, русская изба. В каждом из таких случаев мы можем говорить о наличии архитектурного архетипа. Законы бессознательного раскрывают загадки функционирования норм человеческой жизни: брачные и семейные правила, правила удовлетворения потребностей в пище, религиозные стереотипы, правила поведения в обществе, правила проживания в городе и деревне. Видимо, в проявлениях этих законов следует искать объяснение формирования пространственно-планировочных стереотипов в организации традиционных «народных» форм жилища.

Изучение быта древних людей может многое рассказать о человеческой природе. Для дизайнера будет не лишним рассмотреть реконструкцию жилищ из костей мамонта в Костенках Воронежской области, удивиться пещерной живописи и мастерски изготовленным предметам из костей животных. Медитативная сила мерцающего огня, приглушенный вечерний свет, акцентированные места силы и поклонения предкам – многие вещи берут свое начало в архаичном периоде развития человечества. Можно уверенно утверждать, что Древний Египет стал родоначальником истории интерьера. Существовавшие на протяжении тысячелетий царства и династии Египта породили гигантский пласт историко-архитектурного наследия, интерес к которому просыпался множество раз: неоднократно в эпоху Римской империи, Ренессанса, после египетского похода Наполеона и во времена царившей в XIX веке «египтомании». В период правления Наполеона по всей Европе стало модным использование египетских мотивов, которые стали частью модного стиля ампир. В 1802–1813 гг. во Франции выпускалось гранди-

озное 24-томное издание «Путешествие по Верхнему и Нижнему Египту» с гравюрами по рисункам, исполненным во время египетского похода бароном Деноном. В 1809–1813 гг. выходило столь же грандиозное «Описание Египта» Жомара, также иллюстрированное рисунками Денона. Эти иллюстрации вместе с «образцовыми проектами» французских архитекторов и декораторов Шарля Персье и Пьера Франсуа Фонтена стали главным пособием для многих рисовальщиков-декораторов, орнаменталистов, лепщиков, резчиков, мебельщиков, ювелиров. Но основными декоративными мотивами стиля ампир оставались все же атрибуты римской военной истории: легионерские знаки с орлами, связки копий, щитов и ликторских топоров. Любопытно, что вся эта мешанина из элементов римского и египетского искусства не переходила в открытую эклектику. Отчасти это объясняется тем, что еще в период Древнеримской империи произведения искусства Египта активно попадали в Римскую империю вместе с древними культами Исиды и Гора.

Искусство Древнего Египта наполнено символическими значениями с особым отношением к государственному правителю, богам и загробному миру. Жилище для древнего египтянина было временным пристанищем, не таким значимым, как храм. Храм являлся чем-то вроде идеального прообраза мира. В нем был порядок и спокойствие. Любой египетский храм имел определенную схему построения. Это позволяло оградить священное место от «неосвященной», профанной окружающей действительности. Зачастую границей двух миров служили массивные пилоны, появившиеся в Среднем царстве. Существовала и специфическая символика, согласно которой каждая часть храма имела свое обозначение. В основе любого храма в Древнем Египте лежало святилище и путь процессии, из-за чего преобладала осевая композиция. Потолок в храме — символ неба, а его колонны олицетворяли жизнь во всех ее проявлениях. Уже в самом первом каменном пирамидном храме Джосера появились протодорические колонны с прообразами каннелюр, что говорит о многовековой преемственности архитектуры. Храм в Древнем Египте являл собой некий прообраз того пути, который должен пройти любой человек, чтобы вступить в загробный мир. Именно поэтому каждая из частей святилища имела свое

значение. Египетская архитектура формировалась на протяжении нескольких тысячелетий, и за это время выработались основные приемы, характерные для большинства культовых сооружений. Зачастую храм имел центральную ось — дорогу к святилищу, или аллею. По бокам аллеи, ведущей к главному входу в священную обитель, часто расставлялись фигуры сфинксов либо обычные глыбы камней. Это символизировало земное начало, которое должен преодолеть человек. Пилоны акцентировали вход в храм. Двери в святилище соединяли и вместе с тем разделяли земной мир и мир, где обитали боги, мир божественный и весь остальной. Пройдя пилон, человек попадал в открытый внутренний двор храма, предназначенный для молящихся. Двор окружался гипостильным залом, спланированным таким образом, чтобы внутри создавалась игра света и тени. Это означало, что сознание человека двойственно, в нем борются два начала — светлое и темное. После внутреннего двора избранные жрецы попадали в зал «наос», в котором располагались залы служебного назначения. В самом конце находился зал вытянутой формы — для пребывания божества. Часто здесь помещалась ладья, которая помогала душе переправиться в другой мир. В этом зале уже не было того роскошного великолепия, символизировавшего земную жизнь. Иногда саму ладью накрывали тканью, окуривали благовониями. Далее следовало святилище. В этой части храма помещалась статуя божества. Сюда могли попасть только жрецы, совершавшие здесь обряды и молитвы. Не редко в потолке размещались отверстия. Они были нужны, чтобы наполнять внутренние помещения храма светом. Их делали с таким расчетом, чтобы свет мог проникать внутрь в любое время дня, освещая определенные рисунки на стенах или полу.

Египтяне предпочитали сочные, локальные цвета: красный, желтый, черный, коричневый, голубой, зеленый и белый. Обычно выбор цвета был неслучаен. Каждый цвет имеет свою функцию, свое предназначение, и поэтому в египетском искусстве выбор цвета очень важен.

Зеленый цвет — символ роста и самой жизни, знак воскрешения, победы над смертью. «Делать зеленые вещи» буквально означает творить добро. Возрожденный после смерти Осирис изображался

с зеленым лицом и руками или прорастающий зелеными всходами. Нередко зеленый и бирюзовый имели одинаковую символику. Подземные переходы пирамиды Джосера, «древнего предка», были отделаны керамической плиткой, покрытой глазурью зеленых оттенков. Любопытно, что плитка имитировала циновки, которыми покрывались стены жилищ и резиденций.

Синий цвет. Этот цвет может означать как небеса, так и первозданные воды, и в любом случае синий цвет является символом жизни и возрождения. Дары и жертвоприношения изображались синими. Этим же цветом изображались парики богов, иногда фараонов и царей, чтобы показать их божественное предназначение. Синие парики надевались во время церемоний. Синий цвет связывался с богом Амоном Ра, многочисленные портреты царей XVIII династии с синими лицами символически отражают их уподобление этому богу.

В начале XIX столетия связь с древними царствами Египта стала еще более прочной и идейно обоснованной, поскольку формы искусства египетской империи времени Рамзесов и древнеримских императоров соединились в художественных амбициях французского узурпатора. Они сосуществовали целостно и органично в едином пространстве романтического мышления. Стиль ампир во Франции начала XIX в. своеобразно продолжает традиции художественного романтизма, начинавшегося еще в середине предыдущего столетия неоготикой в Англии. Ампир продолжил обращение к истории, углубление в прошлое — не только в античность, но и в Древний Египет.

Декораторы Шарль Персье и Пьер Франсуа Фонтен предложили Наполеону необычный насыщенный синий цвет для оформления его резиденций. Этот оттенок стал необыкновенно популярен в Европе и России. Такой цвет в дальнейшем будет не раз появляться в апартаментах знаменитостей, его можно встретить в жилой квартире писателя Ф.М. Достоевского, певицы И. Юрьевой.

Древняя Греция стала преемницей культурной сокровищницы народов Востока, но подавляющую колоссальность и мистику архитектурных образов греки оставили в стороне, подарив миру идеи о демократии. Все греческие сооружения вызывают бодрое приподнятое настроение. Человек, попавший на площадку Афинского

акрополя, чувствует себя легко и свободно, а это ощущение никогда не могло бы возникнуть без учета живого человека как мерил окружающей архитектурной обстановки [1]. Демократия греческого государства не требовала изоляции пространства в общественных зданиях. Раскрытие пространства, свобода и живописность греческой архитектуры являются прогрессивными демократическими принципами, имеющими развитие и в наше время. Интерьер древнегреческого дома отличали продуманность и простота композиции, человечность масштабов, изысканная деликатность форм и сдержанность декоративной отделки. Отчасти это объяснялось тем, что много времени греки уделяли общественной жизни и дом им был нужен для удовлетворения потребности в пище, сне и отдыхе. Отсюда скромное убранство помещений и лаконичность пространства.

Римская архитектура несколько отличается от греческой. Их различают социальные и политические цели искусства, откуда и вытекало различное отношение к размерам зданий, различное понимание монументальности, масштабности и других художественных средств. Древнеримский интерьер жилого дома удобнее всего рассматривать на примере раскопок Помпей.

В Помпеях чтили Грецию, ее искусство, даже религия была греческой. От подлинной греческой классики до нас почти ничего не дошло, особенно от живописи. Частично эту потерю восполняют росписи Помпей и Геркуланума, отлично сохранившиеся под слоем вулканического пепла. Многие из них – копии с утраченных греческих подлинников. Жители Помпей любили со вкусом оформлять свои дома, потому фресковая живопись здесь постоянно развивалась. Обычно говорят о четырех «стилях» (точнее, системах декорирования домов), выделенных немецким археологом и историком искусства Августом Мау. Переехав в 1872 году из Германии в Италию, ученый посвятил следующие 25 лет своей жизни изучению настенной живописи Помпей. Результат своей работы, в том числе идею о стилях, он оформил в несколько книг и множество статей.

I «стиль» – «инкрустационный» (II–I век до нашей эры): простой и строгий. Стены домов облицовывались рустом – камнем с грубой выпуклой лицевой поверхностью. Часто камни украшали лепниной или расписывали, имитируя облицовку «под мрамор».

Это еще не росписи, а, скорее, выявление конструктивной основы стены. Такое оформление выглядело изысканно и благородно, поэтому некоторые владельцы городских вилл не меняли его в угоду новомодным веяниям.

II «стиль» — «архитектурно-перспективный» (80-й год до нашей эры — 30-й год нашей эры): в работах появляется динамика. Архитектура становится богаче и изображается теперь исключительно росписью. Постепенно усложняются декорации, добавляются новые детали. Вскоре на стенах появляется пейзаж, в конце концов композиция дополняется фигурами людей. Уже в те времена художники старались передать перспективу домов, улиц, показать глубину пространства.

III «стиль» — «орнаментальный» или «канделябрный» (первая половина I века нашей эры): он утрачивает перспективу своего предшественника, зато становится более воздушным. Часто используют ажурные сооружения вроде канделябров. Архитектурные детали больше не играют передовой роли, зато обвивающие их длинные гирлянды и ленты становятся излюбленным украшением. Иногда всю композицию дополняет миниатюрная картина в центре стены, не броская, как раньше, а, скорее, созерцательная.

IV «стиль» — «фантастический» или «иллюзорный» (63-й год — начало II века нашей эры): он стал популярен после землетрясения. Стиль не принес новых элементов, а объединил в себе достижения своих предшественников. Тем не менее его ясно отличают фантастические композиции, динамичность и обилие фигур. Типичные мифологические сюжеты на фресках изображались на фоне ирреальных строений и пейзажей, создававших эффект театральных декораций.

Принципы построения пространства и его архитектурный образ развивались на всем протяжении истории. Развитие социальных отношений, развитие науки, техники и общественной жизни в конце XIX — начале XX в. потребовали создания новых типов зданий и особым образом организованной среды для удовлетворения новых разнообразных жизненных требований. Появилась необходимость и самое главное — конструктивная возможность создания большепролетных конструкций — железобетонных оболочек и складок, а также пространственных конструкций. «Пять отправных точек

архитектуры» Ле Корбюзье наиболее точно отражают изменения в архитектуре:

1. Столбы-опоры. Дом приподнят над землей на железобетонных столбах-опорах, при этом освобождается место под жилыми помещениями – для сада или стоянки автомобиля.

2. Плоская крыша-терраса. Вместо традиционной наклонной крыши с чердаком под ней Корбюзье предлагал устраивать плоскую крышу-террасу, на которой можно было бы развести небольшой сад или создать место для отдыха.

3. Свободная планировка. Поскольку стены больше не являются несущими (в связи с применением ж/б каркаса), внутреннее пространство полностью от них освобождается. В результате внутреннюю планировку можно организовать с гораздо большей эффективностью.

4. Ленточное остекление. Благодаря каркасной конструкции здания и отсутствию в связи с этим несущих стен окна можно сделать практически любой величины и конфигурации, в том числе свободно протянуть их лентой вдоль всего фасада, от угла до угла.

5. Свободный фасад. Опоры устанавливаются вне плоскости фасада, внутри дома (буквально у Корбюзье: свободно расположены внутри помещений). Наружные стены могут при этом быть из любого материала – легкого, хрупкого или прозрачного, и принимать любые формы.

Методические указания по проведению занятия

Занятие проводится в форме лекции и дискуссии и начинается с уточнения базовых понятий, определения понятий о социальных основах интерьера. Параллельно ведется консультирование по реализации курсового проекта.

Методические указания по выполнению самостоятельной практической курсовой работы

В процессе самостоятельной работы студенты выполняют план обмерных чертежей выбранного планировочного решения. На обмерном плане указываются размерные цепи, привязываются оконные и дверные проемы; если имеются перепады по высотам,

размещаются отметки высот. Размерные цепи выполняются по горизонтали и вертикали. Обмерный чертеж оформляется на листе формата А3. Уже на этом этапе студент формирует в программе «Архикад» структуру будущего проекта, размещая последовательно листы и называя их соответствующим образом. Титульный лист должен содержать основную информацию о проекте. За титульным листом идет пояснительная записка, в которой указываются исходные данные будущего интерьера. Затем следует лист плана обмеров.

Рекомендуемая литература

Бунин, А. В. История градостроительного искусства. В 2 томах. Том 1. Градостроительство рабовладельческого строя и феодализма / А. В. Бунин, Т. Ф. Саваренская. – 2-е изд. – Москва : Стройиздат, 1979. – 495 с.

Тема 1.4. Природа и климатические условия как основа формирования интерьера

Форма проведения занятия: лекция и дискуссия.

Вопросы для обсуждения

1. Влияние природы и климатических условий на формирование интерьера.
2. Особенности проектирования интерьера в скандинавских странах.
3. Различия климатических режимов.

Методические материалы к занятию

Природное окружение, климат могут заметным образом влиять на образ интерьера. Идеи подчеркнутого единения с природой существовали и до модернизма, но в XX веке эта концепция приобрела стилеобразующие характеристики. Американский архитектор Луис Салливан, провозгласивший постулат «Форма в архитектуре следует функции», один из первых начал развивать концепцию, в которой архитектура следует природной, «органической» целесообразности, а форма сооружений определяется их назначением и условиями среды подобно форме естественных организмов [3].

Луис Салливан оказал большое влияние на молодого архитектора Фрэнка Ллойда Райта, с которым он проработал шесть лет. После опыта реального проектирования в проектной организации Райт основал собственную фирму и начал работать в стиле «прерий». Архитектурные особенности этого стиля – горизонтальность, приземистость, встраивание в существующий ландшафт, активное горизонтальное членение разноуровневой кровли и вертикальное членение простенков, пилонов, оконных проемов. Наиболее полно эти принципы отражены в знаменитом доме над водопадом, построенном для семьи Кауфманов в 1936–1939 гг. Если не рассматривать ряд конструктивных недостатков и высокую стоимость строительства, был продемонстрирован великолепный пример использования духа места, применение материалов, добытых в каменоломне по соседству, и встраивание в природный контекст. Райт уверял заказчика: «Я хочу, чтобы вы жили с водопадом, а не просто смотрели на него. Он должен быть частью вашей жизни». Любопытен и получившийся интерьер. Стены отделаны разновеликими блоками природного камня, за счет чего создается рельефная поверхность стен. Несколько валунов были оставлены и включены в интерьер для оформления очага. Низкие потолки должны были заставлять обитателей чаще бывать на свежем воздухе. Многие помещения имеют прозрачные ширмы, обеспечивающие впечатляющие виды на природу. Почти полное отсутствие штукатурки Райт смягчает применением обшивки из дерева. Архитектор не останавливается на проектировании дома и дополняет проект мебелью собственного дизайна. Ковры для гостиной, столы, стулья и лампы выполнены по проекту Райта.

Стоит упомянуть приемы защиты от неблагоприятных климатических условий, которые порой влияют на интерьер: приемы планировки (ориентация по сторонам горизонта, организация проветривания или защиты пространства от ветра, использование пространств разной степени открытости, посадок зелени, устройство тамбуров и др.), наружные ограждающие конструкции (стены, окна, покрытия), инженерное оборудование (отопление, охлаждение, вентиляция и др.). Развернувшись «глухой спиной» к зимнему ветру

и раскрыв витражи на солнце, уже можно сэкономить на отоплении до 30–50 % [4].

Жилище при комфортной погоде почти не выполняет климатозащитных функций. Режим эксплуатации открытый, помещения непосредственно связаны с внешней средой, воздухообмен не ограничен. Не обязательны ограждающие конструкции с высокими теплоизоляционными качествами.

Жилище при теплой погоде защищает человека от легкого перегрева. Режим эксплуатации полуоткрытый, для него характерна двусторонняя планировка квартир с активным проветриванием, открытые приквартирные пространства, дворики, трансформация пространств и ограждений в течение суток, открытые окна при наличии солнцезащитных устройств.

Жилище при жаркой сухой (засушливой) погоде защищает человека от сильного перегрева, гиперинсоляции. Режим эксплуатации закрытый. Для него характерны компактные объемно-планировочные решения, обеспечивающие минимальные тепlopоступления извне, увеличение кубатуры внутренних пространств, открытые помещения для вечернего и ночного отдыха, защищенные от солнца проемы, использование охлаждающего действия грунта.

Жилище при жаркой погоде защищает человека от сильного перегрева, гиперинсоляции и духоты. Режим эксплуатации изолированный.

Жилище при прохладной погоде защищает человека от легкого охлаждения; режим эксплуатации полуоткрытый. Для такого жилища характерны обращение комнат на солнечную сторону горизонта; умеренно компактные объемно-планировочные решения; ограждения, обладающие теплозащитными свойствами; в квартирах — места для хранения верхней одежды, воздухообмен через форточки, фрамуги, клапаны; накопление внутренних тепловыделений и дневного тепла, иногда с помощью материалов, способных быстро равномерно нагреваться и долговременно отдавать тепло.

Жилище при холодной погоде защищает человека от сильного охлаждения. Режим эксплуатации закрытый. Для него характерны компактные объемно-планировочные решения, обеспечивающие минимальные тепlopотери, закрытые отапливаемые лестницы,

шкафы для верхней одежды, необходимая воздухопроницаемость и высокие теплозащитные качества ограждений [5].

В скандинавских странах длительные зимы и нехватка солнечного света породили культуру «хюгге». Датское слово, означающее «тот, кто портит все удовольствие», звучит как *lyseslukker*, буквально «тот, кто задувает свечи», и это не просто совпадение. Самый простой и быстрый способ создать хюгге – зажечь несколько свечей, или, как их называют на датском, *levende lys*, «живых огней». Датчане продуманно выбирают лампы и умеют стратегически их размещать, создавая уютные островки света. Это одновременно и форма искусства, и наука, и индустрия. В золотой век датского дизайна появились прекрасные лампы, по праву занимающие место среди лучших мировых образцов, – модели Поуля Хеннингсена, Арне Якобсена и Вернера Пантона. Даже в крошечной квартирке студента, считающего каждую копейку, можно увидеть лампу Вернера Пантона за тысячу евро. Проверенное правило: чем ниже температура света, тем больше хюгге.

Методические указания по проведению занятия

Занятие проводится в форме лекции и дискуссии и начинается с уточнения базовых понятий, определения влияния климата и природы на формирование интерьера. Обсуждение данных вопросов лучше проводить в форме дискуссии. Параллельно ведется консультирование по реализации курсового проекта.

Методические указания по выполнению самостоятельной практической курсовой работы

В процессе самостоятельной работы студентами выполняется план монтажных и демонтажных работ. Поверх обмерного плана наносятся линии, обозначающие демонтируемые и монтируемые конструкции. План монтажных и демонтажных работ может быть совмещенным, главное в экспликации указать условные обозначения монтируемых и демонтируемых стен.

Рекомендуемая литература

1. Архитектура современного Запада / Л. Корбюзье, Б. Таут, В. Гропиус [и др.] ; общ. ред. и критич. статьи Д. Аркина. — Москва : Изогиз, 1932. — 185 с.
2. Гридюшко, А. Д. Органическая архитектура // Большая российская энциклопедия : сайт / Министерство культуры Российской Федерации. — URL: bigenc.ru/fine_art/text/2683481 (дата обращения: 24.11.2021).
3. Казанцев, П. А. Основы экологической архитектуры и дизайна : экспериментальный лекционный и практический курс для студентов специальностей «Архитектура» и «Дизайн архитектурной среды» : альбом проектов : учеб. пособие / П. А. Казанцев. — Владивосток : Дальневосточный государственный технический университет, 2008. — 99 с. — (Инновационная образовательная программа ДВГТУ). — ISBN 978-5-7596-0901-8.

Тема 1.5. Требования к интерьеру в зависимости от психологии и физиологии человека

Форма проведения занятия: лекция и дискуссия.

Вопросы для обсуждения

1. Влияние психологии человека на формирование интерьера.
2. Физиология человека в контексте проектирования интерьера.
3. Особенности теоретических работ Ласло Махоли-Надя и Ле Корбюзье.

Методические материалы к занятию

Большую часть дня человек проводит внутри помещений. От устройства пространств обитания зависит качество работы и отдыха. Нервное утомление происходит от многочисленных причин: это различные, в том числе повторяющиеся, шумы; чрезмерная освещенность; последствия термического и физического утомления; лихорадочная активность современной жизни, особенно в городах. В жилище необходимо обеспечивать условия для отдыха либо в состоянии бодрствования, либо во время сна. Для полноцен-

ного отдыха необходимо, чтобы раздражающие факторы, воздействующие на человека во время активной фазы, устранялись или сводились к минимуму.

В состоянии полного покоя человек находится во время сна. Случайный шум может его нарушить. Задача звукоизоляции жилых помещений заключается главным образом в устранении шума, производимого соседями, что требует более значительного снижения уровня звука. Кроме того, для качественного сна в спальне необходима полная темнота. В настоящее время для ее обеспечения используются различные варианты управляемых ставней, штор блэкаут.

Элементы здания и мебель должны иметь размеры, удобные для пользования ими. Это относится к высоте и ширине дверей, высоте подоконников, высоте, ширине и длине лестничных ступеней, длине и ширине помещений, высоте раковин над полом, высоте кранов над раковинами, размерам ванн и душей, высоте столов и стульев, высоте дверных и оконных ручек. Люди в большинстве своем берут предметы правой рукой. Отсюда следует конструкция некоторых приборов. Ящик для газет и журналов в двухстворчатой двери располагают посередине дверного полотна, справа от человека. Рабочее место должно освещаться сверху и слева от человека. Предпочтительно, чтобы створки дверей около стен и перегородок открывались к этим стенам.

В функционалистско-рационалистической архитектуре известны работы Ласло Мохли-Надя, считавшего основным признаком и критерием архитектурного творчества «ощущение пространства». «Овладение пространством» он противопоставляет даже критериям функциональности и полезного эффекта [7]. Концепция Мохли-Надя состояла в следующем: поскольку современный человек невосприимчив к пространственным ощущениям, архитектор должен стараться усилить эту восприимчивость и выявлять положение человека в пространстве; архитектурное пространство обладает не только видимыми физическими свойствами, акустическими качествами и т. д., но также и «скрытыми силами и свойствами», образующими целую систему «пространственной кинетики», что и должен выявлять архитектор, который имеет дело не только с объективной

реальностью, но и с «невидимыми силовыми полями», «линиями движения», которые пронизывают пространство. «Ощущение пространства» — это основа психологического состояния людей, живущих в здании, поэтому, например, в жилище человек, кроме чувства удовлетворения элементарных потребностей, должен «ощущать пространство». Принципы, разработанные в Баухаусе, оказали большое влияние на формирование взглядов и концепций «современного движения» и в первую очередь на Ле Корбюзье. Французский архитектор выделял «физиологию чувствования», нахождение человеческой меры пространства, человеческого масштаба, человеческих оснований: «Физиология чувствования — это реакция наших чувств на оптический феномен. Мои глаза передают моим чувствам зрелище, которое они воспринимают. Вид различных линий, которые я черчу на доске, порождает столько же различных чувствований» [8, с. 36].

Методические указания по проведению занятия

Занятие проводится в виде лекции и дискуссии и начинается с уточнения базовых понятий, определения влияния психологии и физиологии человека на формирование интерьера. Параллельно ведется консультирование по реализации курсового проекта.

Методические указания по выполнению самостоятельной практической курсовой работы

В процессе самостоятельной работы студентами выполняется план расстановки мебели. Это творческий этап проектирования, в котором пересекаются навыки композиции, эргономики и знаний о функциональности. В программе «Архикад» выбираются библиотечные объекты мебели и расстановливаются по всему интерьеру. Уделяется внимание траектории открывания дверей, планируются функциональные зоны хранения, определяются зоны просмотра фильмов. Располагать кровать напротив двери нежелательно, но она должна быть расположена так, чтобы спящий мог видеть дверь. Лучшее место для кровати — боковая стена, к которой она должна быть повернута изголовьем.

Рекомендуемая литература

1. Степанов, А. В. Архитектура и психология : учеб. пособие для вузов / А. В. Степанов, Г. И. Иванова, Н. Н. Нечаев. — Москва : Стройиздат, 1993. — 295 с. — (Специальность «Архитектура»).
2. Архитектура современного Запада / Л. Корбюзье, Б. Таут, В. Гропиус [и др.] ; общ. ред. и критич. статьи Д. Аркина. — Москва : Изогиз, 1932. — 185 с.

Тема 1.6. Создание стимулирующей среды

Форма проведения занятия: лекция и дискуссия.

Вопросы для обсуждения

1. Феномен стимулирующей среды.
2. Приемы создания стимулирующей среды.

Методические материалы к занятию

Начиная с девяностых годов прошлого века в западном мире воцарилась мода на минимализм и функционализм в оформлении интерьера. «Отец минимализма» итальянский дизайнер Джорджио Сапорити говорил: «В хорошем дизайне функциональность всегда первична независимо от форм. Но она не должна угнетать эмоции». Дизайнеры и архитекторы интуитивно чувствовали, что минимализму недостает эмоциональности, в нем присутствует излишняя идеализация процессов жизнедеятельности человека, отстраненность и холодность. Одна из идей минимализма заключается в том, что вы выбираете один стимул и устраняете все остальные, тем самым достигая визуальной чистоты. Но мозг не может все время оставаться сконцентрированным на одной задаче. Рано или поздно он начинает искать новые стимулы. Проще всего это сделать в обогащенной, то есть насыщенной стимулами среде. Можно выделить визуальные, тактильные, звуковые и обонятельные стимулы.

1. Визуальные стимулы: необычные предметы обстановки, яркие цветовые акценты, оригинальные картины и фотографии, которые, как объясняет немецкий психолог Анна Штайдле, нередко

помогают найти новые подходы к решению задачи, когда вы заходите в тупик.

2. Тактильные стимулы: прикосновения к разным фактурам способствуют развитию нейропластичности мозга. Интересная идея – тактильный дизайн с сочетанием контрастирующих поверхностей (гладкого стекла и металла, шероховатой древесины и бархатистых тканей).

3. Звуковые стимулы: естественные звуки (плеск волн, треск поленьев в камине, журчание воды, шум дождя) и бинауральные ритмы помогают войти в состояние потока.

4. Обонятельные стимулы: запах кофе, душистые растительные эссенции и т. д.

Методические указания по проведению занятия

Занятие проводится в форме лекции и дискуссии и начинается с рефлексии на тему качественных характеристик стимулирующей среды. Обсуждение данных вопросов лучше проводить в форме дискуссии. Параллельно ведется консультирование по реализации курсового проекта.

Методические указания по выполнению самостоятельной практической курсовой работы

В процессе самостоятельной работы студенты выполняют план электрики и освещения. В планировочном решении определяется месторасположение распределительного щитка. Можно проектировать один или несколько контуров проводки, которые могут быть выключены в случае необходимости или оснащены предохранителями. Обычно кухня с холодильником выделяется в отдельный контур. Продумывается высота установки выключателей и розеток. Система выключателей и розеток должна быть увязана с планом расстановки мебели. В санузле предусматривается принудительная вытяжка. Не следует забывать про транзитные выключатели. Желательно разработать различные сценарии освещения.

Модуль 2. ЭТАПЫ ПРОЕКТИРОВАНИЯ

*Задача архитектора – придать жизни
более мягкую структуру.*

Алвар Аалто

Тема 2.1. Нормативная база

Форма проведения занятия: круглый стол.

Вопросы для обсуждения

1. Основные нормативные документы.
2. Требования СНиП 31.02.2001 «Дома жилые многоквартирные».

Методические материалы к занятию

Одна из главнейших задач государства – контроль качества продукции и услуг, предоставляемых гражданам. На сегодняшний день мы имеем множество инструментов, обеспечивающих защиту потребителей. Ярчайшим примером подобных инструментов являются СНиПы и ГОСТы, как обязательный стандарт качества и безопасности. Не обойтись без нормативных документов и при разработке проекта интерьера жилого дома. Для каждого типа жилых и нежилых помещений существует своя нормативная база. СНиПы, ГОСТы и ТСН регулируют почти все этапы проектирования, начиная с прокладки инженерных коммуникаций и заканчивая разработкой мебели. Нам необходимо рассмотреть и проанализировать нормативные документы, относящиеся непосредственно к нашему курсовому проекту. В первую очередь это СНиП 31-02-2001 «Дома жилые многоквартирные». В нем указано, какие именно строения можно считать жилыми многоквартирными домами, обозначен минимальный состав помещений, приведены необходимые инженерные коммуникации, требования по обеспечению пожарной безопасности, безопасности при использовании, санитарно-эпидемиологические нормы, а также перечислены остальные нормативные документы, в которых более подробно и конкретно изложены требования, обозначенные в СНиП 31-02-2001. Это СНиП 2.04.02-

84 «Водоснабжение. Наружные сети и сооружения», СНиП 23-05-95* «Естественное и искусственное освещение», СанПиН 2.1.2.2645-2010 «Санитарно-эпидемиологические требования к условиям проживания в жилых зданиях и помещениях», СНиП 23-02-2003 «Тепловая защита зданий» и другие.

Рассмотрим СНиП 31-02-2001 «Дома жилые многоквартирные» подробнее. В этом документе указан минимальный требуемый состав помещений: жилая(ые) комната(ы), кухня (кухня-ниша) или кухня-столовая, ванная комната или душевая, туалет, кладовая или встроенные шкафы; при отсутствии централизованного теплоснабжения – помещение для теплового генератора. А также необходимый набор инженерных коммуникаций: отопление, вентиляция, водоснабжение, канализация, электроснабжение. В документе перечислены минимальные площади всех помещений с учетом размещения на них необходимой по санитарно-эпидемиологическим нормам мебели. Минимальная площадь общей жилой комнаты – 12 кв. м; спальни – 8 кв. м (при размещении ее в мансарде – 7 кв. м); кухни – 6 кв. м. Ширина помещений должна быть не менее: кухни и кухонной зоны в кухне-столовой – 1,7 м; передней – 1,4 м; внутриквартирных коридоров – 0,85 м; ванной – 1,5 м; туалета – 0,8 м. Глубина туалета должна быть не менее 1,2 м при открывании двери наружу и не менее 1,5 м – при открывании двери внутрь [23]. Все эти правила обеспечивают удобное и безопасное пользование жилым многоквартирным домом, поэтому их соблюдение чрезвычайно важно при проектировании частного интерьера. От следования данным нормам зависит срок эксплуатации здания, пожарная безопасность, безопасность при эксплуатации, санитарно-эпидемиологическая безопасность и многие другие жизненно важные аспекты.

Решение проблем дизайн-проектирования интерьера связано и с композиционными и цветовыми решениями, которые имеют огромное влияние на психику человека. Создание физически и психологически безопасного интерьера – важная и сложная задача, решить которую можно, только изучив все особенности влияния цветовых и композиционных приемов на психоэмоциональное состояние человека.

Методические указания по проведению занятия

Занятие проводится в форме круглого стола и начинается с уточнения базовых понятий, определения основных норм жилищного строительства. Обсуждение данных вопросов лучше проводить в форме дискуссии. Параллельно ведется консультирование по реализации курсового проекта.

Методические указания по выполнению самостоятельной практической курсовой работы

Студентами выполняется чертеж покрытия пола. Могут быть выбраны любые типы покрытий: наливной пол, паркетная и инженерная доска, ламинат, отделка керамогранитной плиткой. Могут быть указаны зоны теплых полов. В экспликации указываются выбранные типы покрытий и подсчитываются площади.

Рекомендуемая литература

Архитектурное проектирование жилых зданий : учеб. пособие по направлению 630100 «Архитектура» / М. В. Лисициан, В. Л. Пашковский, З. В. Петунина [и др.] ; под ред. М. В. Лисициана, Е. С. Проппина. — Стер. изд. — Москва : Архитектура-С, 2014. — 488 с. — ISBN 978-5-9647-0104-0.

Тема 2.2. Состав проектной группы. Предпроектная работа. Техническое задание

Форма проведения занятия: лекция и дискуссия.

Вопросы для обсуждения

1. Состав проектной группы.
2. Особенности составления технического задания.
3. Структура и содержание технического задания.

Методические материалы к занятию

Команда проекта не нормируется, но на практике наиболее часто встречается следующий состав: дизайнер интерьера, менеджер проекта, руководитель проекта, менеджер по комплектации,

технический дизайнер, арт-директор. Вместе все специалисты разрабатывают альбом чертежей проекта.

Перед началом проектирования обычно проводится предпроектное исследование в виде анкетирования. В анкете заказчик отвечает на множество вопросов о вкусах, увлечениях, хобби: что ему нравится, что ближе по стилю, какой цвет предпочитает, каков состав семьи. Таким образом, на этапе анкетирования можно составить психологический портрет клиента.

Затем составляется техническое задание — приложение, являющееся неотъемлемой частью договора заказчика и дизайнера.

Этот документ оформляет дизайнер на основе проведенного с клиентом интервью.

Техническое задание (ТЗ) — источник информации для дизайнера при работе над дизайн-проектом.

Задача ТЗ — объединить в один альбом всю информацию и пожелания по проекту, позволить клиенту убедиться в правильности решений, дать дизайнеру данные для проектирования.

Один из основных вопросов, которые решает ТЗ, — это бюджет клиента.

Альбом ТЗ требует согласования. Когда альбом готов, дизайнер показывает, а заказчик внимательно изучает документ. В случае необходимости вносит коррективы и дополнительные пожелания, которые, возможно, были забыты на этапе интервью.

Альбом ТЗ содержит текст и изображения. Часть изображений предоставлена заказчиком, часть подобрана дизайнером.

Все изображения в альбоме подписаны. В подписях дизайнер указывает, на какую именно деталь изображения стоит обратить внимание: атмосфера, цветовая гамма, конструктивные решения, функциональность, отдельные аксессуары, элементы декора, материалы. Заказчик внимательно изучает подписи и комментирует их.

Согласование технического задания — ключевой момент для перехода к следующему этапу проектирования.

Техническое задание — не строгий документ. Заказчик не должен опасаться согласовывать ТЗ, поскольку изменить или уточнить любые детали по проекту до согласования следующего этапа.

Планировочное решение – важная часть ТЗ, после утверждения планировочного решения допустимо вносить уточнения, которые не противоречат техническому заданию.

Техническое задание включает:

1. Основной стиль.
2. Анкетные данные заказчика.
3. Предпочтение по материалам.
4. Предпочтение по мебели.
5. Предпочтение по освещению.
6. Предпочтение по дверям.
7. Предпочтение по окнам.
8. Расширенную информацию по каждой зоне функционального зонирования.
9. Элементы интерьера.
10. Фотофиксацию. Она носит информационный характер и нужна для разработки интерьера.
11. Обмерный план – носит информационный характер для заказчика и служит фундаментом чертежей для дизайнера.
12. Функциональное зонирование. Функциональное зонирование не является планировочным решением, а только указывает на расположение в пространстве согласованных зон, их площади и взаимодействие между собой.
13. Планировочное решение. Планировочное решение носит эскизный характер, более детальная проработка будет на следующих этапах дизайн-проекта.

Если у заказчика появляются сомнения или дополнения к любому пункту технического задания (в стиле, расположении зон, материалах, бюджете, мебели и т. п.), он сообщает об этом дизайнеру на этапе презентации технического задания. Дизайнер записывает эти сомнения и учитывает на следующих этапах проектирования.

Методические указания по проведению занятия

Занятие проводится в форме лекции и дискуссии и начинается с уточнения базовых понятий по теме составления технического задания. Параллельно ведется консультирование по реализации курсового проекта.

Методические указания по выполнению самостоятельной практической курсовой работы

Студентами выполняется чертеж разверток стен санузлов с раскладкой плитки. Предварительно необходимо выбрать коллекцию плиток исходя из существующих предложений. Обычные керамические плитки komponуются с учетом шва от 2 до 3 мм. Обрезной керамогранит может иметь шов 1,5 мм. Следует придерживаться симметрии. Разные цвета плитки можно сочетать только на внутреннем сопряжении угла. Выполненные чертежи должны содержать достаточно информации для работы плиточного мастера: артикулы плитки, акцентирующий декор и т. д.

Тема 2.3. Составление обмерного чертежа

Форма проведения занятия: круглый стол.

Вопросы для обсуждения

1. Методика проведения обмерных чертежей.
2. Способы и оборудование для проведения обмеров.

Методические материалы к занятию

Обмерные работы представляют собой целый комплекс мероприятий, целью которых является определение фактических параметров и характеристик строительной конструкции или ее части. Состав и объем обмерных работ напрямую зависят от поставленных задач обследования здания или сооружения.

После выполнения самих обмерных работ следует этап построения обмерного чертежа. Часто он необходим при восстановлении утраченной проектной документации, при проектировании ремонта или реконструкции здания или сооружения, а также для расчета реальных объемов строительно-монтажных работ.

Объектами обмерных работ могут быть не только здания гражданского и промышленного назначения, но и отдельные внутренние помещения, а также любые инженерные сооружения типа мостов, тоннелей, шлюзов и так далее.

Обмерные работы включают в себя определение формы, размера, геометрии, конфигурации, положение в плане и по вертикали самой конструкции и ее частей (рис. 3). В процессе работы определяются основные размеры: сечения конструкций, высоты колонн, длины пролетов, узлы опирания и другие параметры, от которых зависит наличие деформаций в обследуемой строительной конструкции. Также часто проверяются вертикальность несущих элементов, соблюдение заданных уклонов и прочие параметры.

Для составления обмерного плана необходимы следующие принадлежности.

Планшет: предпочтительно такой, к которому крепятся ручки и карандаши. Чистые листы бумаги: лучше миллиметровой, с записями анализа пространства на обратной стороне, это поможет вычерчивать прямые и пропорциональные линии. Металлическая рулетка: длиной как минимум 5–7 м. Карандаши: ими особенно удобно быстро рисовать схемы. Цветные ручки: полезны для выделения значений различных измерений; для контраста хороши красный и черный цвета. Спиртовой уровень и плотницкий треугольник: необходимы для проверки того, что измерения сделаны точно в горизонтальных и вертикальных плоскостях. Фотоаппарат: полезен для фотографирования особых деталей.

Прежде всего нужно составить план комнаты на миллиметровой бумаге. Отметить коммунальные разводки, включая расположение всех труб, электрических розеток и радиаторов. Следует отметить север и все нестандартные особенности, такие как низкий потолок, ограничивающий высоту комнаты. Начинать производить измерения нужно с двери и двигаться дальше от нее по часовой стрелке. Сделать общие замеры, отдельно учитывая ширину плинтусов. Необходимо убедиться, что каждый раз лента рулетки располагается ровно, это позволит получить наиболее точные значения. При измерении больших пространств разумно будет воспользоваться помощью напарника.

Следует замерять каждую деталь, включая панели, карнизы, высоту от подоконника до пола, длину и ширину подоконника. Все эти детали потребуются для составления точного рабочего плана.

Методические указания по проведению занятия

Занятие проводится в форме лекции и дискуссии и начинается с уточнения базовых понятий по теме проведения обмерных чертежей. Параллельно ведется консультирование по реализации курсового проекта.

Методические указания по выполнению самостоятельной практической курсовой работы

Студентами выполняется чертеж развертки фартука кухни с раскладкой плитки. Предварительно необходимо выбрать коллекцию плиток исходя из существующих предложений. Развертка должна включать розетки, выключатели, схему расположения кухонной мебели.

Рекомендуемая литература

Архитектурное проектирование жилых зданий : учеб. пособие по направлению 630100 «Архитектура» / М. В. Лисициан, В. Л. Пашковский, З. В. Петунина [и др.] ; под ред. М. В. Лисициана, Е. С. Пронина. — Стер. изд. — Москва : Архитектура-С, 2014. — 488 с. — ISBN 978-5-9647-0104-0.

Модуль 3. СОСТАВЛЕНИЕ ПЛАНОВ

Бог создал бумагу для того, чтобы нарисовать на ней архитектуру. Все остальное, по крайней мере для меня, – злоупотребление бумагой.

Алвар Аалто

Тема 3.1. Единство стиля

Форма проведения занятия: круглый стол.

Вопросы для обсуждения

1. Десять принципов хорошего дизайна Дитера Рамса.
2. Вопрос единства стиля.

Методические материалы к занятию

Перед составлением плана стоит определиться со стилем будущего интерьера. Архитектура интерьера требует единства стиля внутреннего пространства и наполняющих его предметов. В классическом интерьере выработаны художественные приемы, объединяющие архитектуру, мебель, оборудование и декор. Архитектура внутреннего пространства интерьера в классическом стиле представляется в совокупности со всеми деталями интерьера.

Крупные архитекторы, осуществляя свой замысел, прорабатывали досконально все детали интерьера, вплоть до дверных ручек. В начале XX в. стиль модерн завоевал мир и обрел стилевую целостность. Изогнутые формы, плавные линии, асимметрия, отсутствие острых углов и четких границ – так можно охарактеризовать особенности модерна. Растительные мотивы, природные материалы, натуральные оттенки создавали удивительную, завораживающую картину гармонично созданного интерьера. В 20-е годы XX века, когда появилась «новая» архитектура, формировались эстетические воззрения, которыми мы пользуемся по настоящее время. В тот период была поставлена задача создания предметов быта, мебели, светильников, тканей в новом стиле. Эта ситуация хорошо описана в работе «Пространство, время, архитектура» Зигфрида Гидиона [9]. Если инженерия и архитектура многие века и тысячелетия раз-

вивались параллельно, то где-то начиная с XIX века эта картина стала меняться. Архитектура просто не успевала осмысливать открытия в области конструктивной работы материалов. Долгое время металлические несущие конструкции покрывались декором. Венские стулья «Братьев Тонет» — прекрасный образец элементов декора середины XIX века с «честной» работой материала, в данном случае гибкого дерева. Также можно упомянуть строительство Хрустального Дворца в Лондоне. В «Записках из подполья» Ф.М. Достоевского рассказчик резко критикует дворец, который олицетворяет для него промышленный капитализм, научный рационализм и сопутствующие им явления.

Направленность современной, модернистской архитектуры была обусловлена необходимостью роста капитала за счет массового промышленного производства. Понятие красоты стало трансформироваться. В данном контексте нельзя не упомянуть влияние школы дизайна Баухаус. Отдельные предметы домашнего обихода — мебель, посуда, ткани, обои, — придуманные студентами и преподавателями Баухауса, стали коммерчески успешными: производство было поставлено на поток. Функциональность, гармоничность, красота — принципы Баухауса. Рациональный подход, строгость форм, эстетизация машинного производства, скупость выразительных средств — с таким багажом преподавательский цвет Баухауса уехал из Германии, когда возникла угроза гонений со стороны властей. Многие сначала перебрались в Лондон — как, например, Марсель Брейер и Вальтер Гропиус. Для Англии это было очень кстати: здесь как раз назрела мода на эстетику модернизма. Пример британского дизайна того времени — мебель из трубчатой стали фирмы Practical Equipment Limited. Компания Knoll приобрела права на производство культовых предметов дизайна Баухауса, которые выпускаются до сих пор. После войны идеи Баухауса наконец вернулись и на родину. В 1953 году в Германии была основана Ульмская школа дизайна, ее первым директором стал швейцарский архитектор Макс Билл, выпускник Баухауса. Важный этап истории Ульмской школы — сотрудничество с производителем бытовой техники Braun. Ведущий дизайнер бренда Дитер Рамс сформулировал 10 правил хорошего дизайна. Работая в течение 40 лет на немецкий концерн Braun AG с 1961 года, Рамс придумывал бытовую технику, которая

выражала свою функцию пользователям просто и честно: переключатели, кнопки и циферблаты были сведены к минимуму и расположены наиболее логичным образом. Многие инновации Рамса вошли в обиход мирового дизайна: он придумал прозрачную крышку на проигрывателе, он первым сделал кнопки управления на радиоаппаратуре выпуклыми, а не вогнутыми, как было принято прежде, он расположил ручку фена под углом, чтобы удобнее было сушить волосы сзади, он предложил самую распространенную сейчас конструкцию кофеварки (цилиндр с фильтром и емкость для воды вставлены друг в друга), сделал ее компактной. Стереосистемы впервые оказались помещены в правильные, геометричные формы идеальных пропорций, которые можно было установить горизонтально или вертикально. В своей работе Дитер Рамс всегда придерживался 10 принципов, которые сам сформулировал.

1. Хороший дизайн инновационен. Возможности для инноваций не исчерпаны. Технологическое развитие всегда предлагает новые возможности для инновационного дизайна. Но инновационный дизайн всегда развивается в тандеме с инновационной технологией и никогда не может быть самоцелью.

2. Хороший дизайн делает продукт удобным. Хороший дизайн делает продукт полезным, продукт куплен, чтобы использоваться. Он должен удовлетворять определенным критериям, не только функциональным, но и психологическим и эстетическим. Хороший дизайн подчеркивает полноценность продукта, игнорируя что-либо, что могло бы отвлекать его.

3. Хороший дизайн эстетичен. Эстетическое качество продукта является неотъемлемой частью его полноценности, потому что продукты, которые мы используем каждый день, затрагивают нашу личность и наше благосостояние. Но только хорошо выполненные изделия могут быть красивыми.

4. Хороший дизайн делает продукт понятным. Он разъясняет структуру продукта. Это может сделать и разговор о продукте. Но в лучшем случае это очевидно.

5. Хороший дизайн ненавязчив. Продукты, выполняющие задачу, похожи на инструменты. Они не являются ни декоративными объектами, ни произведениями искусства. Их дизайн поэтому дол-

жен быть нейтрален и сдержан, чтобы оставить место для самовыражения пользователя.

6. Хороший дизайн честен. Он не делает продукт более инновационным, сильным или ценным, чем это есть на самом деле. Он не пытается манипулировать потребителем с помощью обещаний, которые не могут быть выполнены.

7. Хороший дизайн не устаревает. Он избегает быть модным и поэтому никогда не кажется устаревшим. В отличие от модного дизайна он остается актуален много лет — даже сегодня.

8. Хороший дизайн проработан до последней детали. Ничто не должно быть произвольным или случайным. Забота и точность в процессе проектирования говорят об уважении к потребителю.

9. Хороший дизайн не конфликтует со средой и является экологически чистым. Дизайн вносит важный вклад в сохранение окружающей среды. Это экономит ресурсы и сводит к минимуму физические и визуальные загрязнения на протяжении всего жизненного цикла продукта.

10. Хороший дизайн — это как можно меньше дизайна. Меньше, но лучше — потому что это позволяет сконцентрироваться на существенных аспектах и задачах продукта. Назад к чистоте, назад к простоте.

Методические указания по проведению занятия

Занятие проводится в форме лекции и дискуссии и начинается с уточнения базовых понятий стиля в дизайне интерьера. Параллельно ведется консультирование по реализации курсового проекта.

Методические указания по выполнению самостоятельной практической курсовой работы

Студентами осуществляется подготовка визуализаций, коллажей и эскизов по проекту. Могут быть использованы все доступные графические программы.

Рекомендуемая литература

Гидион, З. Пространство, время, архитектура / З. Гидион ; сокр. пер. с нем. М. В. Леонеле, И. Л. Черня. — 3-е изд. — Москва : Стройиздат, 1984. — 454, [1] с.

Тема 3.2. План расстановки мебели. Экспликация сантехнических приборов

Форма проведения занятия: лекция и дискуссия.

Вопросы для обсуждения

1. Содержание плана расстановки мебели, что он включает.
2. Назначение плана расстановки мебели.
3. Некоторые правила и рекомендации по расстановке мебели в жилой квартире.

Методические материалы к занятию

После выполнения обмеров объекта, зонирования и других предварительных работ можно приступить к выполнению плана расстановки мебели.

Планировка не должна противоречить установленным нормам. Недопустимо переносить мокрые зоны, сносить несущие стены, менять назначение комнат. Нарушение норм и правил приводит к трате денег, ухудшению отношений с соседями, получению штрафов. Перепланировкой должны заниматься профессионалы. Только тогда можно получить эргономичное пространство без проблем с его согласованием.

При планировании не стоит оставлять пустым центр комнаты. Заблуждение считать, что, если оставить центр комнаты свободным, она будет выглядеть просторнее. Такая комната выглядит пустой и неуютной.

Задача хранения вещей может решаться с использованием очевидных для этого мест: антресоли, подоконное пространство, места под кроватью, кухонные шкафы под потолок, горизонтальные стеллажи и пуфы. Да и для планирования гардеробной из готовых элементов тоже нужен навык. Легко забыть, что в салонах мебель

кажется меньше, чем она есть на самом деле. Вдобавок продавцы предлагают ненужные диванные секции, банкетки, тумбы и консоли. В результате, например, большую часть гостиной может занять гигантский диван. Распространен метод расстановки мебели с помощью решений из магазина ИКЕА. Можно смело использовать сайт компании, на котором представлены все размеры, тем самым лишняя раз проверяя свою планировку на эргономичность, одновременно просчитывая бюджет. Игнорирование этого этапа приводит к неразберихе с розетками, выключателями, бра. Эта проблема — следствие неэргономичного размещения мебели. Розетки, загороженные мебелью, их нехватка на кухне, удлинители через всю комнату — классика жанра.

Гостиная — место, которое должно быть комфортным не только для хозяев дома. В первую очередь надо задуматься об удобстве гостей. Одним из главных правил для расстановки мебели является возможность свободного передвижения. Это вовсе не означает, что вы должны оставить гостиную практически пустой, расположив там только небольшую табуретку на случай, если у кого-то устанут ноги. Это означает, что каждый предмет интерьера надо поставить так, чтобы люди могли спокойно пройти, не задев и не уронив ничего. Гостиная не должна ощущаться затхлой, душной, перегруженной. Мешают восприятию этого помещения большие и высокие предметы. Таких стоит избегать при составлении плана расстановки мебели в комнате. Исходить также нужно из размеров предполагаемого зала: если он небольшой, то наиболее выигрышным окажется вариант, при котором диван, кресла, кофейный столик и полки располагаются асимметрично, создавая иллюзию большого пространства. Если же размеры комнаты позволяют, то можно поставить предметы интерьера по кругу или симметрично.

Как правило, кухня в квартире является маленькой комнатой с весьма сложной функцией — приготовление пищи. Чтобы максимально результативно распределить пространство, можно воспользоваться принципом треугольника: плиту и мойку расположить на небольшом расстоянии у стены, напротив них поместить холодильник. В результате должно получиться подобие равнобедренного треугольника. Такая расстановка позволит хозяйке свободно переме-

щаться по кухне и значительно облегчит процесс готовки. Интерьер обеденной зоны лучше отделить от интерьера зоны рабочей.

Спальня — это личная комната. В ней нужен приглушенный свет, мягкая постель, интерьер, необходимый для сна и отдыха. Основной упор при создании плана расстановки мебели в этой комнате делается на место расположения кровати.

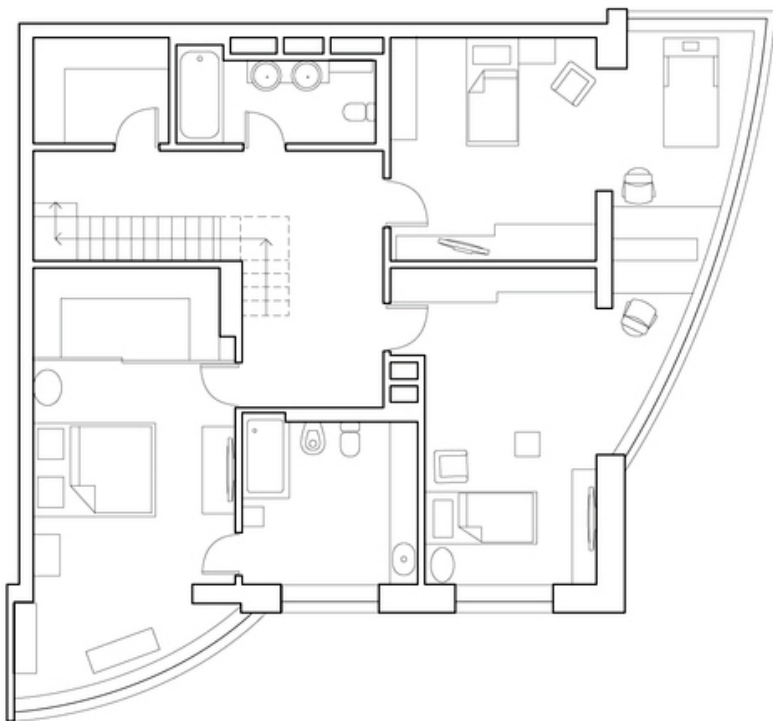


Рис. 4. План с расстановкой мебели. Проект мастерской ub.design
(Источник: <https://salon.ru/article/kak-sdelat-kvartiru-prostornoj-i-svetloj-proekt-masterskoj-ub-design-48762>)

Ставьте кровать изголовьем к стене. Так вы создадите ощущение защищенности для спящего в ней.

Если вы имеете дело с двуспальной кроватью, расположите ее так, чтобы доступ имелся к каждой из сторон. В остальных случаях можно поставить ее в угол для экономии места. Не рекомендуется ставить кровать напротив двери или зеркала.

Как расставить мебель в маленькой комнате? Во-первых, соблюдайте асимметрию. Во-вторых, ставьте большие предметы ближе к стенам. В-третьих, постарайтесь дать как можно больше света комнате, это зрительно делает ее более просторной. В-четвертых, вы можете использовать гарнитур, предназначенный специально для небольших пространств: двухъярусная кровать вместо двух кроватей, встроенные посудомоечные машины, стиральные машины, плиты, выдвижные шкафы и многое другое. Подобные вещи достаточно сильно облегчают задачу. Пример плана с расстановкой мебели представлен на рис. 4.

Методические указания по проведению занятия

Занятие проводится в форме лекции и дискуссии и начинается с обсуждения рекомендаций по расстановке мебели в жилой квартире. Параллельно ведется консультирование по реализации курсового проекта.

Методические указания по выполнению самостоятельной практической курсовой работы

Студентами осуществляется подготовка визуализаций, коллажей и эскизов по проекту. Могут быть использованы все доступные графические программы, например Lumion, Artlantis, 3D MAX. Но также допускается ручная графика в стиле коллажа.

Рекомендуемая литература

Архитектурное проектирование жилых зданий : учеб. пособие по направлению 630100 «Архитектура» / М. В. Лисициан, В. Л. Пашковский, З. В. Петунина [и др.] ; под ред. М. В. Лисициана, Е. С. Прошина. — Стер. изд. — Москва : Архитектура-С, 2014. — 488 с. — ISBN 978-5-9647-0104-0.

Тема 3.3. План потолка. План освещения и электрики

Форма проведения занятия: лекция и дискуссия.

Вопросы для обсуждения

1. Что такое план потолка.
2. Для чего нужен план потолка.
3. Некоторые правила и рекомендации по проектированию потолка.

Методические материалы к занятию

План потолка и план освещения должны отражать:

- точное местоположение подвесных светильников, таких как люстры, абажуры, подвесы декоративные;
- точное местоположение всех встроенных и накладных светильников с привязками к узлам;
- месторасположение выключателей;
- связь выключателей и светильников;
- связь и количество проходных/диммируемых выключателей.

Порядок работы

Подготовьте план с расстановкой мебели (рис. 5).

В этом плане отметьте сверху точками выводы для освещения (рис. 6). На данном этапе неважно, будет в этой точке люстра или встроенный свет. Главное – понять местоположение светильников с привязкой к плану мебели.

Определитесь, где будет люстра, а где технический свет. Где светильник встроенный, а где накладной. Тип встраивания светильника понадобится впоследствии для рисования плана потолков, потому что у него есть такая характеристика, как величины посадочного места.

Совет: предусмотрите хорошее освещение на кухне и в санузлах. На кухне свет нужен для работы, а в санузлах – для процедур (бриться мужчинам надо при хорошем освещении). Желательно до начала стройки знать все артикулы светильников.

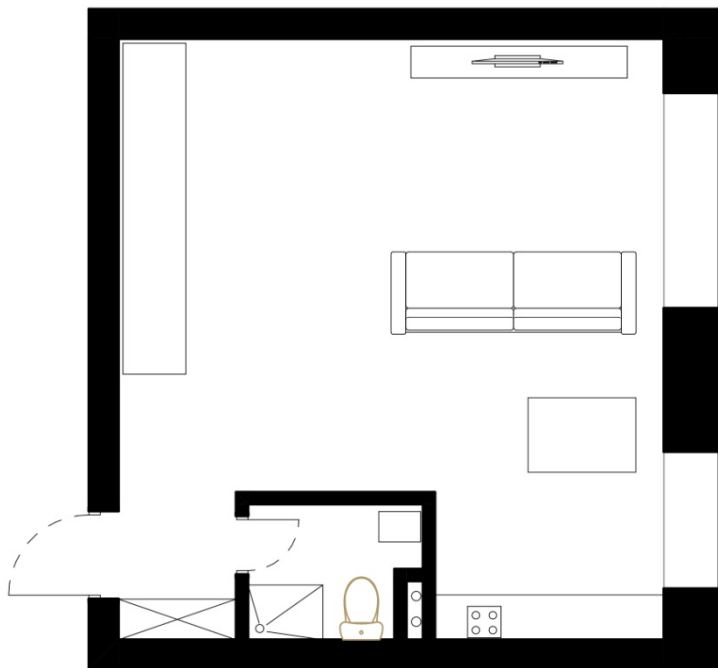


Рис. 5. План с расстановкой мебели

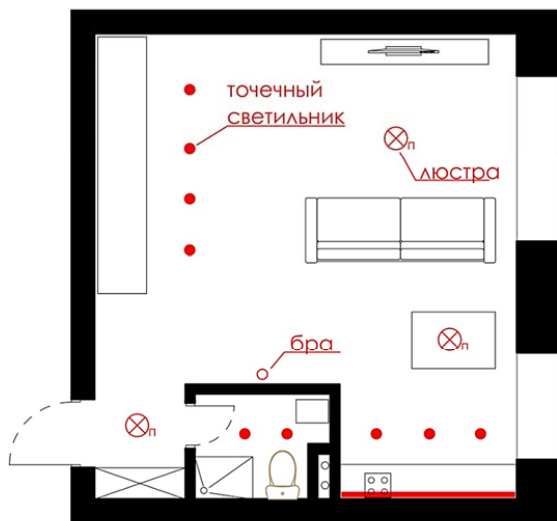


Рис. 6. План с расставленными источниками света

На следующем этапе надо соединить светильники в электрическую цепь и найти место для выключателей. Каждая группа светильников имеет свой индивидуальный выключатель. Вам необходимо продумать:

- сколько необходимо выключателей;
- должны ли они быть проходными (т. е. включаем люстру в одном месте, выключаем в другом);
- двухклавишные выключатели нужны или одноклавишные;
- нужны ли диммеры для светильников.

Место для выключателей определяется планом расположения мебели и путями передвижения человека по дому (рис. 7, 8).

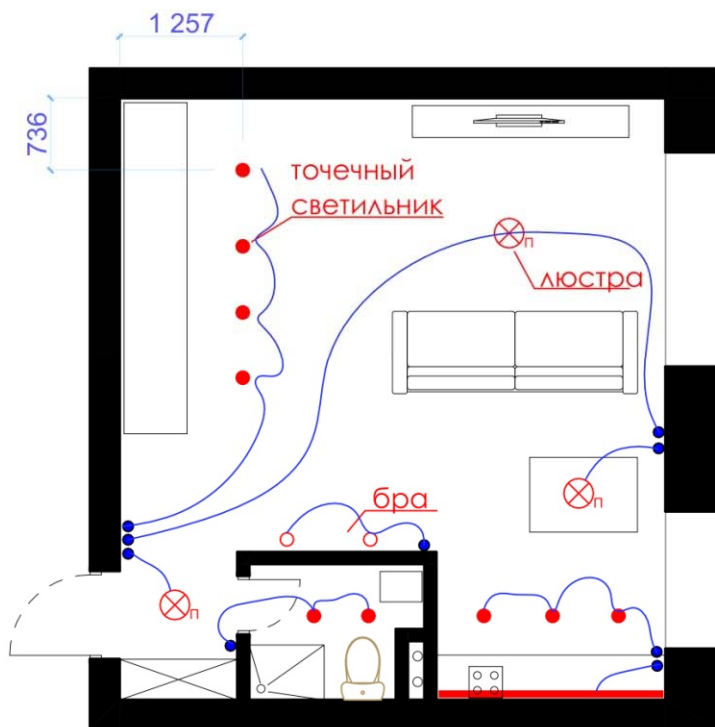


Рис. 7. План расстановки светильников, розеток и выключателей

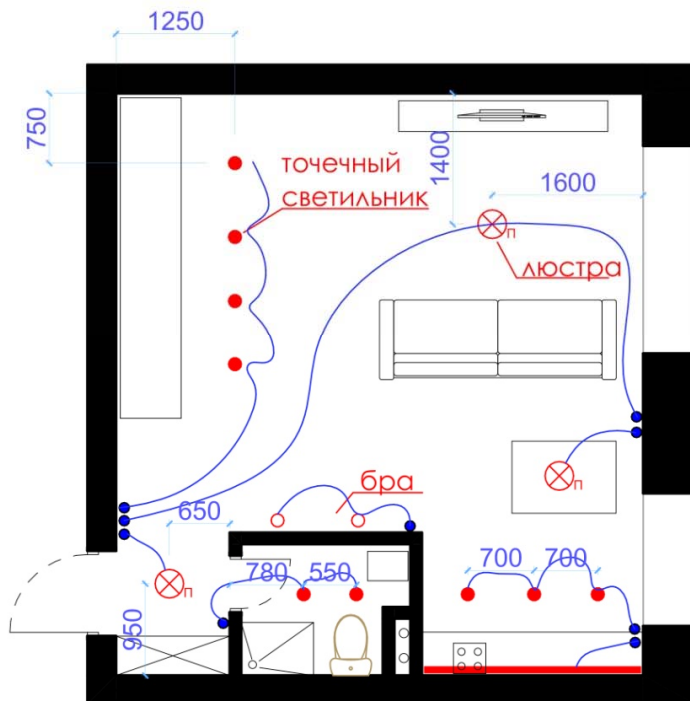


Рис. 8. План расстановки светильников, розеток и выключателей с размерами

Например, человек вошел в дом – включил свет в прихожей. Прошел в комнату – включил свет в ней и выключил в прихожей. Ушел на работу – выключил весь свет в квартире одновременно.

Графическое изображение электроприборов представлено на рис. 9, 10.

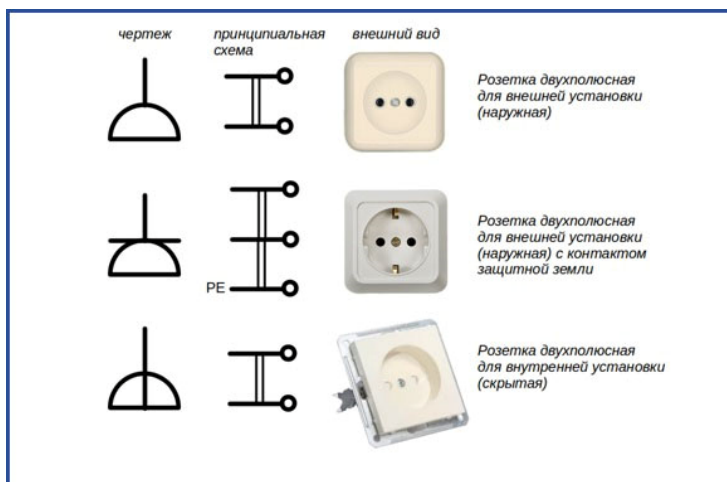


Рис. 9. Условные обозначения розеток скрытой и наружной установки
 (Источник: <https://rozetkaonline.com/poleznie-stati-o-rozetkah-i-vykluchateliah/item/92-oboznachenie-rozetok-i-vykluchatelej-na-stroitelnykh-chertezhakh-i-skhemakh>)

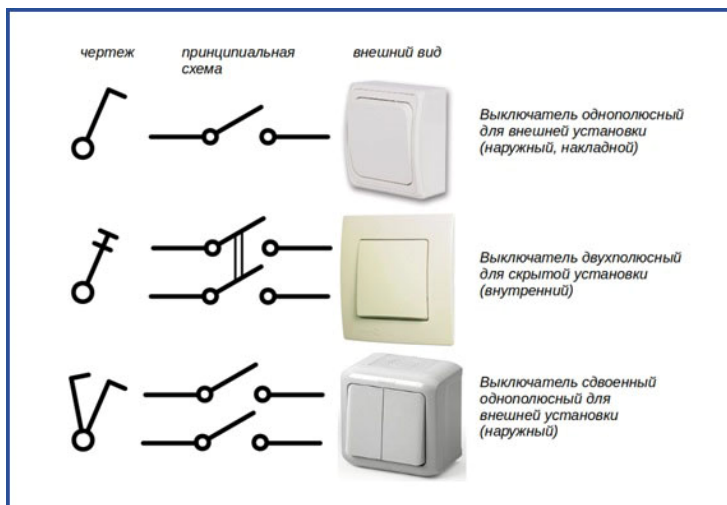


Рис. 10. Условные обозначения выключателей
 (Источник: <https://rozetkaonline.com/poleznie-stati-o-rozetkah-i-vykluchateliah/item/92-oboznachenie-rozetok-i-vykluchatelej-na-stroitelnykh-chertezhakh-i-skhemakh>)

Методические указания по проведению занятия

Занятие проводится в форме лекции и дискуссии и начинается с обсуждения рекомендаций по проектированию плана потолка. Параллельно ведется консультирование по реализации курсового проекта.

Методические указания по выполнению самостоятельной практической курсовой работы

Студенты продолжают осуществлять подготовку визуализаций, коллажей и эскизов по проекту. Все листы чертежей собираются в альбом проектной документации.

Рекомендуемая литература

Архитектурное проектирование жилых зданий : учеб. пособие по направлению 630100 «Архитектура» / М. В. Лисициан, В. Л. Пашковский, З. В. Петунина [и др.] ; под ред. М. В. Лисициана, Е. С. Прокина. — Стер. изд. — Москва : Архитектура-С, 2014. — 488 с. — ISBN 978-5-9647-0104-0.

ЗАКЛЮЧЕНИЕ

В заключение отметим, что дизайн интерьера — это выражение имиджа, статуса, экономической свободы, силы и многих других вещей, без которых уже немыслима современная жизнь. Дизайн интерьера — это процесс, формирующий ощущение гармоничного пространства посредством манипуляций его объемом и различной отделки всех его поверхностей. Это заставляет дизайнера интерьеров изучать психологию, композицию, технологию и множество других наук. Дизайн интерьера — это многогранная творческая практика, которая собирает и анализирует значительные массивы информации, выбирает и реализует базовое концептуальное направление со всеми периферийными локальными решениями, с предоставлением всей необходимой графической документации.

В учебно-методическом пособии «Проектирование интерьеров» основной целью является ознакомление студентов с процессом проектирования и организацией творческой деятельности при помощи разработки дизайн-проекта интерьера. Ставится цель решения студентами комплексных задач дизайн-проектирования в рамках междисциплинарного подхода. Для достижения данной цели были определены основные этапы процесса проектирования, охарактеризована их суть, отработаны приемы исследовательской работы, критического анализа и их фиксации, на практике применены образительные средства для поиска образного решения, создания эскизов и итоговых вариантов, охарактеризованы возможные способы презентации.

В данном учебно-методическом пособии выделены такие аспекты, которые позволяют обучающимся развить практические навыки проектирования, креативное мышление в профессиональной деятельности, сформировать понимание процесса создания и развития стиля интерьера в контексте работы современного дизайнера интерьеров.

БИБЛИОГРАФИЧЕСКИЙ СПИСОК

1. Бунин, А. В. История градостроительного искусства. В 2 томах. Том 1. Градостроительство рабовладельческого строя и феодализма / А. В. Бунин, Т. Ф. Саваренская. — 2-е изд. — Москва : Стройиздат, 1979. — 495 с.
2. Архитектура современного Запада / Л. Корбюзье, Б. Таут, В. Гропиус [и др.] ; общ. ред. и критич. статьи Д. Аркина. — Москва : Изогиз, 1932. — 185 с.
3. Гридюшко, А. Д. Органическая архитектура // Большая российская энциклопедия : сайт / Министерство культуры Российской Федерации. — URL: bigenc.ru/fine_art/text/2683481 (дата обращения: 24.11.2021).
4. Казанцев, П. А. Основы экологической архитектуры и дизайна : экспериментальный лекционный и практический курс для студентов специальностей «Архитектура» и «Дизайн архитектурной среды» : альбом проектов : учеб. пособие / П. А. Казанцев. — Владивосток : Дальневосточный государственный технический университет, 2008. — 99 с. — (Инновационная образовательная программа ДВГТУ). — ISBN 978-5-7596-0901-8.
5. Архитектурная физика : учебник для вузов / В. К. Лицкевич, Л. И. Макриенко, И. В. Мигалина [и др.] ; под ред. Н. В. Оболенского. — Стер. изд. — Москва : Архитектура-С, 2007. — 442 с. — (Специальность «Архитектура»). — ISBN 5-9647-0034-9.
6. Викинг, М. Нугге. Секрет датского счастья / М. Викинг ; [пер. с англ. В. Степановой]. — Москва : КоЛибри, 2021. — 287 с. — ISBN 978-5-389-11770-9.
7. Степанов, А. В. Архитектура и психология : учеб. пособие для вузов / А. В. Степанов, Г. И. Иванова, Н. Н. Нечаев. — Москва : Стройиздат, 1993. — 295 с. — (Специальность «Архитектура»).
8. Гидион, З. Пространство, время, архитектура / З. Гидион ; сокр. пер. с нем. М. В. Леонеле, И. Л. Черня. — 3-е изд. — Москва : Стройиздат, 1984. — 454, [1] с.

ГЛОССАРИЙ

Абажур — рассеиватель света от искусственного источника освещения — электрической лампы. Обычно имеет круговую конструкцию. Делает свет мягким и равномерным подобно естественному дневному.

Абака — верхняя плита капители колонны; в архитектуре — венчающая часть колонны, которая принимает на себя тяжесть карниза.

Авангардизм — общее название ряда течений в искусстве XX века. В основе авангардизма — отрицание традиционных форм искусства, разрушение сложившихся эстетических взглядов, склонность к экспрессии.

Азиатский стиль — порядок, равновесие, ясность и простота. Интерес к фен-шуй сделал этот стиль популярным в последнее время. Текстура, нейтральная палитра и акцент на понятии дома как святилища — все это важно. Этот стиль точно описывает фраза «меньше — это больше».

Акант — южное травянистое растение с большими зубчатыми листьями, собранными в виде розеток. Мотив аканта широко используется в античном искусстве.

Аксометрия — способ изображения предметов на чертеже с помощью параллельных проекций. Такое изображение характеризуется большой наглядностью, так как иллюстрирует 3D-модель.

Акцент композиции — главная часть, композиционный центр.

Альков — углубление или ниша в стене. Альков изначально обозначал спальное помещение, огражденную занавесью кровать. В современном интерьере альков — это небольшие боковые комнаты, в которые свет проникает не непосредственно извне, а только из других комнат через стеклянные двери или окна.

Ампир — стиль позднего классицизма (1-я треть XIX в.). Для него характерны массивные лапидарные, подчеркнуто монументальные, формы; богатый (часто экзотический) декор; опора на художественное наследие императорского Рима, использование военно-имперской символики. Стиль сложился в период правления Наполеона I Бонапарта.

Антаблемент — балочное перекрытие пролета, опирающееся на колонны и состоящее из архитрава, фриза и карниза. Антаблемент — несомая часть архитектурного ордера.

Антресоль — настил, полка под потолком для хранения различных вещей, отделенные от помещения дверцами. Также слово используется для обозначения верхней части шкафа. Кроме того, антресолью называется верхняя часть высокой комнаты, разделенной на два полуэтажа.

Антропометрия — один из разделов антропологии, изучающий размерные характеристики строения, основных движений и поз человеческого тела. Антропометрия устанавливает усредненные величины для людей разного пола, возраста, этнической принадлежности и географического региона. Данные антропометрии используются при проектировании, чтобы обеспечить соразмерность объектов человеку, а в результате — удобство пользования и комфорт.

Антураж — окружение, среда. То, что сопутствует зрительному центру, главному элементу. В некоторой степени антураж можно сравнить с декорациями, в которых происходит основное действие.

Анфилада — ряд сообщающихся помещений, дверные проемы которых находятся на одной оси. Характерно для барокко и классицизма.

Аппликация — прием декоративно-прикладного искусства, создающий орнамент или любое изображение путем наложения на основной фон кусочков из иного материала.

Арабеска — плоскостной или тонкий лепной орнамент со сложным, обычно симметричным, рисунком, стилизующим растительные побеги (иногда в сочетании с геометрическими фигурами, надписями, изображениями людей и животных). Заимствован европейским искусством средневековья из орнаментальных композиций искусства ислама.

Арлекин — мебель с секретом, внешний вид которой не соответствует функции.

Арт-деко — направление, геометрический стиль в архитектуре и домашней мебели, популярный в 20–30-х годах XX века. Характерные подчеркнута геометрические, закругленные, «струящиеся» фасады, деревянная мебель с хромированными ручками и другими деталями, стеклянные столешницы. Арт-деко использует кленовый массив, ясень, розовое дерево, древесину мадроньи. У стиля деко масса источников: рисунки кубистов, искусство американских индейцев, современный автомобильный и авиационный дизайн.

Арт-нуво — стиль, развившийся во Франции и Европе в конце XIX века, с декоративными плавными линиями. Природа является источником вдохновения, поэтому для стиля так характерны темы цветов, листьев, птиц и насекомых. Природные мотивы часто являются сказочными и асимметричными. Для этого стиля также характерны изображения женщин с длинными прямыми волосами и в длинных платьях.

Архаический — древний, свойственный старине; в греческом искусстве — период до середины V в. до н. э.

Архитектоника — структурные закономерности, присущие конструкции здания, скульптуры.

Аттик — стенка над венчающим сооружением карнизом. Аттик часто украшается рельефами или надписями.

Багет — резная или окрашенная планка для рам и карнизов.

Балюстрада — перила, состоящие из балясин между постаментами.

Балясина — профилированные волнистые колонны небольшого размера круглой или четырехугольной формы.

Банкетка — легкая продолговатая лавка без спинки и подлокотников, с мягкой обивкой.

Барокко — название стиля конца XVI — середины XVIII в., происходящее от характерного мотива раковины, развившего практику художественной интерпретации Ренессансом античных образов в градостроительстве и объемной архитектуре. Барокко характеризуется высокой динамичностью и напряженностью форм, синтезом искусств, раскрытостью перетекающих пространств, тяготением к созданию визуальных иллюзий.

Баухаус — основанная в 1919 году школа, оказавшая существенное влияние на развитие промышленного дизайна.

Вал — криволинейный облом, имеющий в поперечном разрезе вид полукруга.

Викторианский стиль — стиль, названный в честь королевы Виктории (был популярен в период 1840—1900 гг.). Викторианскую мебель отличают тяжеловесность и причудливость. Декор данного стиля массивный и замысловатый. Цвет дерева обычно темный. Вдумчивое смешивание викторианских вещей с более современными может подчеркнуть в интерьере красоту и тех, и других.

Витраж — вставленная в оконный или дверной проем либо в самостоятельную раму декоративная композиция или орнамент из цветного стекла или другого материала, пропускающего свет. В современной архитектуре — обширное остекление фасада крупноразмерными стеклами, закрепленными в металлических рамах. Цветные витражи в окнах создают игру окрашенного света в интерьере. Иногда витражом называют широкие остекленные световые проемы.

Волюта — архитектурный мотив в форме спиралевидного завитка с кружком («глазком») в центре, часть ионической капители, входит также в состав коринфской и композитной капителей. Форму волюты иногда имеют архитектурные детали, служащие для связи частей здания, а также консоли карнизов, обрамления порталов, дверей, окон.

Готика — стиль середины XII — начала XVI в., преимущественно культового религиозного направления. Готике свойственна каркасная система стрельчатой арки, нервюры, аркбутана, контрфорса, позволившая освободиться от балластного веса стен с заменой их широкими цветными витражами.

Декоракрил — акриловое листовое прозрачное или полупрозрачное стекло, декорированное в массе различными природными и искусственными включениями: частями растений, раковинами, стеклами, фольгой, камешками или их имитациями.

Диссимметрия — незначительные отклонения от симметрии в деталях. Ввод диссимметрии в симметричную композицию объекта значительно смягчает ее жесткость.

ДВП — древесно-волоконистая плита (оргалит). Листовой материал, получаемый горячим прессованием массы, состоящей из целлюлозных волокон, воды, синтетических полимеров и специальных добавок.

ДСП — древесно-стружечная плита. Листовой композиционный материал, изготовленный путем горячего прессования древесных частиц, преимущественно стружки, смешанных со связующим неминерального происхождения с введением при необходимости специальных добавок.

Стиль — общность образной системы, средства художественной выразительности, творческие приемы, обусловленные единством идеологического и художественного содержания. Можно говорить о стиле отдельных произведений или жанрах (например, о стиле русского романа середины XIX века), об индивидуальном стиле (творческом стиле) отдельного автора, а также о стиле целых эпох или основных художественных движений, поскольку единство социально-исторического содержания определяет в них общность художественных образных принципов, средств и приемов (таких, например, как пластика и другие виды искусства, романский стиль, готика, ренессанс, барокко, классицизм). Особенности литературного стиля отчетливо проявляются в художественной речи.