

МИНИСТЕРСТВО НАУКИ И ВЫСШЕГО ОБРАЗОВАНИЯ РОССИЙСКОЙ ФЕДЕРАЦИИ
федеральное государственное бюджетное образовательное учреждение высшего образования
«Тольяттинский государственный университет»

Институт изобразительного и декоративно-прикладного искусства

(наименование института полностью)

Кафедра «Декоративно-прикладное искусство»

(наименование)

54.03.02 Декоративно-прикладное искусство и народные промыслы

(код и наименование направления подготовки, специальности)

Художественная обработка металла

(направленность (профиль))

ВЫПУСКНАЯ КВАЛИФИКАЦИОННАЯ РАБОТА (БАКАЛАВРСКАЯ РАБОТА)

на тему «Арт-объект «Лукоморье»»

Студент

Н.А. Игошин

(И.О. Фамилия)

(личная подпись)

Руководитель

М.В. Яковлева

(ученая степень, звание, И.О. Фамилия)

Аннотация

Тема бакалаврской работы: «Арт-объект «Лукоморье»».

Актуальность данной работы состоит в попытке поддержания традиции русской народной сказки через предметы ювелирного искусства.

Цель бакалаврской работы – разработка проекта арт-объекта «Лукоморье», который будет посвящён теме стихотворения А.С. Пушкина «У лукоморья дуб зелёный».

Задачи:

- проанализировать проблему сохранения стихотворения через предметы ювелирного искусства;
- изучить историю происхождения стихотворения;
- изучить символы, элементы и персонажей стихотворения, и их использование в ювелирном искусстве;
- произвести поиск концепции и художественного образа арт-объекта «Лукоморье»;
- выполнить макет арт-объекта «Лукоморье»;
- выполнить чертёж арт-объекта «Лукоморье»;
- выполнить акварельную отмывку арт-объекта «Лукоморье»;
- разработать технологическую карту проекта.

Объектом исследования является стихотворение А.С. Пушкина «У лукоморья дуб зелёный».

Предметом исследования являются элементы, символы и персонажи стихотворения в русской культуре.

Для решения поставленных задач будут использованы такие методы исследования, как: описательно-аналитический метод, метод проектирования и метод моделирования будущих изделий.

Гипотеза: подробное изучение темы элементов, символов и персонажей стихотворения «У лукоморья дуб зелёный...» позволит создать проект, передающий особенности и символизм стихотворения.

Материалами для данного послужили произведение русского поэта А.С. Пушкина «У лукоморья дуб зелёный», иллюстрации художников, научные работы, статьи и ювелирные работы на эту тему.

Теоретическая значимость бакалаврской работы заключается в приобщении современного поколения к стихотворению А.С. Пушкина путём знакомства с элементами, символами и персонажами из него.

Практическая ценность бакалаврской работы заключается в разработке проекта арт-объекта «Лукоморье».

К защите представлены следующие материалы:

- проект арт-объекта «Лукоморье»;
- пояснительная записка;
- презентация в формате Microsoft PowerPoint.

Структура бакалаврской состоит из введения; двух глав, которые включают в себя по два параграфа; заключения; списка используемой литературы и используемых источников; приложений.

В первой главе «Символизм в стихотворении А.С. Пушкина «У лукоморья дуб зелёный»» рассматривается и происходит описание теоретической части. Происходит анализ проблемы сохранения представленных в стихотворении элементов, путём их воплощения в ювелирном искусстве. Рассматривается история сказочно-мифологических персонажей, присутствующих в стихотворении, их происхождение, развитие и изменение их образов с течением времени, и их представление в настоящем времени. По окончании первой главы проводится поиск художественного образа проекта, а также заключённой в нём концепции. На основе всех проведённых исследований, в заключении делается вывод.

Во второй главе «Процесс выполнения арт-объекта «Лукоморье»» происходит описание практической части работы над проектом. В главе также описываются все этапы выполнения практической работы. Начиная с проектирования, эскизирования и макетирования, продолжая созданием восковой модели, и заканчивая воплощением работы в материале с

последующей финальной сборкой и обработкой. По окончании второй главы, на основе всей проделанной работы, делается вывод.

В заключении подводятся итоги, даётся оценка бакалаврской работы и формулируются общие выводы.

Список используемой литературы и используемых источников содержит сведения об основных источниках, к которым обращался автор в процессе исследования и составления теоретической части.

Приложение включает в себя разнообразные иллюстративные материалы – примеры работ других мастеров, работавших над похожими изделиями, разработанные автором эскизы, графический чертёж, акварельную отмывку, снимки работы на различных этапах выполнения, от начала и до конца, а также подробная технологическая карта.

Оглавление

Введение.....	6
Глава 1 Символизм в стихотворении А.С. Пушкина «У лукоморья дуб зелёный».....	9
1.1 Разбор стихотворения А.С. Пушкина «У лукоморья дуб зелёный».....	9
1.2 Славянские и русские символы в изобразительном искусстве..	14
1.3 Художественный образ изделия «Лукоморье».....	28
Глава 2 Практическая работа по выполнению арт-объекта «Лукоморье».....	30
2.1 Проектирование арт-объекта «Лукоморье»	30
2.2. Изготовление арт-объекта «Лукоморье» в материале	33
Заключение	40
Список используемой литературы и используемых источников.....	42
Приложение А Иллюстративные материалы	44
Приложение Б Процесс разработки проекта	76
Приложение В Технологические карты проекта	82

Введение

Русская культура является крайне многогранным и интересным предметом. Она содержит в себе множество любопытных и интересных тем, в частности, те, которые относятся к самым её корням, к мировоззрению, символам и верованиям древних славян. Влияние славян на русскую культуру сложно переоценить – оно прослеживается во многих её сферах. Одной из первых вещей, которая знакомит людей с культурой славян являются сказки, в достаточно простой и увлекательной форме повествующие о мировоззрении этого народа. Память о преданиях тех времён сохранилась у народа и по сей день.

Одними из самых популярных русских сказок являются «Сказки» А.С. Пушкина, написанные в 1820–1830-х годах которые, в свою очередь, были вдохновлены сказками, которые поэту в детстве рассказывала его няня, Арина Родионова. Особенно интересным является стихотворение «У лукоморья дуб зелёный», которое читатель находит на первой странице. Это стихотворение является отрывком из другого произведения автора, поэмы «Руслан и Людмила», но в «Сказках» оно служит в качестве вступления, приглашения в удивительный мир, родившийся из славянских мифов, легенд, верований и мировоззрения. И какое необыкновенное это приглашение.

Тема бакалаврской работы: «Арт-объект «Лукоморье»».

Актуальность данной работы состоит в попытке поддержать русские традиции через предметы ювелирного искусства.

Цель бакалаврской работы – разработка проекта арт-объекта «Лукоморье», который будет посвящён теме стихотворения А.С. Пушкина «У лукоморья дуб зелёный».

Задачи:

- изучить историю происхождения стихотворения;

- изучить символы, элементы и персонажей стихотворения, и их использование в ювелирном искусстве;
- проанализировать воплощение русских особенностей и традиций в предметах ювелирного искусства;
- произвести поиск концепции и художественного образа проекта;
- выполнить макет, чертёж, акварельную отмывку проекта;
- разработать технологическую карту проекта;
- выполнить арт-объект «Лукоморье» в материале;
- выполнить презентационные листы.

Объектом исследования является стихотворение А.С. Пушкина «У лукоморья дуб зелёный».

Предметом исследования являются элементы, символы и персонажи стихотворения в русской культуре.

Для решения поставленных задач будут использованы такие методы исследования, как: описательно-аналитический метод, метод проектирования и метод моделирования будущих изделий.

Гипотеза: подробное изучение темы элементов, символов и персонажей стихотворения «У лукоморья дуб зелёный...» позволит создать проект, передающий особенности образов и персонажей, используемых в стихотворении.

Материалами для данного послужили произведение русского поэта А.С. Пушкина «У лукоморья дуб зелёный», иллюстрации художников, научные работы, статьи и ювелирные работы на эту тему.

Теоретическая значимость бакалаврской работы заключается в приобщении современного поколения к стихотворению А.С. Пушкина путём знакомства с элементами, символами, образами и персонажами из него.

Практическая ценность бакалаврской работы заключается в разработке проекта арт-объекта «Лукоморье».

К защите представлены следующие материалы:

- проект арт-объекта «Лукоморье»;
- пояснительная записка;
- презентация в формате Microsoft PowerPoint.

Структура бакалаврской работы состоит из введения; двух глав, первая из которых содержит три параграфа, вторая содержит два параграфа; заключения; списка используемой литературы и используемых источников; приложений.

В первой главе «Символизм в стихотворении А.С. Пушкина «У лукоморья дуб зелёный»» происходит анализ проблемы, рассматривается история сказочно-мифологических персонажей, присутствующих в стихотворении, их происхождение, развитие и изменение их образов с течением времени. Проводится поиск художественного образа проекта, а также заключённой в нём концепции. В конце главы делается вывод.

Во второй главе «Процесс выполнения арт-объекта «Лукоморье» в материале» происходит описание практической части работы над проектом, начиная с процесса эскизирования и макетирования, продолжая созданием восковой модели, и заканчивая воплощением работы в материале. По окончании второй главы делается вывод.

В заключении подводятся итоги, даётся оценка бакалаврской работы и формулируются общие выводы.

Список используемой литературы и используемых источников содержит сведения об основных источниках, к которым обращался автор в процессе исследования.

Приложения включают в себя разнообразные иллюстративные материалы – примеры работ других мастеров, работавших над похожими изделиями, разработанные автором эскизы, графический чертёж, акварельную отмывку, снимки работы на различных этапах выполнения, от начала и до конца, а также подробные технологические карты.

Глава 1 Символизм в стихотворении А.С. Пушкина «У лукоморья дуб зелёный»

1.1 Разбор стихотворения А.С. Пушкина «У лукоморья дуб зелёный»

Изначально, стихотворение А.С. Пушкина «У лукоморья дуб зелёный» не являлось самостоятельным произведением. До этого, оно являлось отрывком из поэмы «Руслан и Людмила», где служило вступительной частью перед основной поэмой. Поэма была написана в 1818–1820 годах, но вступительный отрывок неожиданно приглянулся читателям настолько, что в 1824–1825 годах (более точная дата неизвестна) А.С. Пушкин выписал его отдельным стихотворением. Так, из простой вступительной части, «У лукоморья дуб зелёный» стало самостоятельным произведением, полюбившемся публике как во времена своего выпуска, так и много лет спустя [7].

Как уже было сказано, «У лукоморья дуб зелёный» является вступительным отрывком, что отражено в сюжете произведения. Автор описывает необыкновенный край, чудесное место, где когда-то ему довелось побывать. Он начинает описание диковинок того места с большого дуба, где живёт кот-учёный, рассказывающий сказки и истории, после чего повествует и о других обитателях той земли. Скитающийся по лесу леший, сидящая на ветвях русалка, Баба Яга в ступе и её избушка на курьих ножках, царь Кощей и его сокровища, невиданные звери и морские витязи, царевна и её волк-слуга, летящие над морем колдун и богатырь, пленяющий грозного царя королевич. Описанный Пушкиным край полон чудес и удивительных созданий и после того, как поэт упомянул если не все, то многие из них, он возвращается к своему разговору с котом-учёным, припоминая услышанную от него сказку. Сказку, которую он теперь намеревается поведать читателю [15].

Многие научные работы, посвящённые стихотворению «У лукоморья дуб зелёный» почти единогласно признают то, что произведение действительно является вступительным отрывком, призванным привлечь внимание читателя к повествованию. Оно не содержит в себе какого-то невероятного скрытого смысла. Несмотря на это, исследователи всё равно продолжают изучать и анализировать стихотворение и используемые в нём элементы [5].

В одних работах на определённых элементах фокусируются больше, чем на других. Где-то разбирают структуру и построение стихотворения, раз за разом приходя к одним и тем же выводам. Отмечается своеобразное построение стихотворения. Двухчастная композиция, в которой первая часть окольцовывает вторую, становясь одновременно и началом, и концом произведения, в то время как вторая часть является его серединой. Размер стихотворения классический, четырёхстопный ямб, что делает стих плавным и напевным. Эта часть обычно включена во анализы, посвящённые другим темам.

В других материалах разбирается происхождение персонажей и образов, представленных в произведении. Поскольку многие из представленных в стихотворении персонажей взяты из славянской мифологии, простор для изучения данной темы довольно широк и представляет значительный интерес для исследователей. В таких работах обычно представлены истоки одного или нескольких мифологических персонажей, как представление о них меняется и развивается, в зависимости от места и на протяжении времени.

Но одной из наиболее любопытных тем для исследовательских работ, касающихся этого стихотворения, являются его художественные переделки. Стихотворение А.С. Пушкина «У лукоморья дуб зелёный» содержит в себе значительное количество символов элементов и персонажей (Рисунок А.1), взятых из славянской мифологии. Стоит заметить, что эти персонажи были заимствованы не в их изначальном виде – славянская мифология и культура

претерпели значительные изменения к тому моменту, как Пушкин начал писать своё стихотворение. Таким образом, представления о персонажах несколько исказились или изменились совсем, что повлияло на то, какими их видит читатель.

Давайте внимательно посмотрим на все составляющие в этой картине. В той или иной степени, все они связаны с символами и фигурами славянской мифологии. Например – лукоморье – это изгиб, морская излучина, побережье, залив (Рисунок А.2). У древних славян этим словом называлось особое место, где росло «Мировое Древо». В одних источниках говорится, что «Лукоморье» было краем света, а в других считается, что оно являлось центром Вселенной. Некоторые исследователи считают, что это место существовало на самом деле, приводя в доказательство старые карты и записи в летописях. Как бы то ни было, лукоморье в представлении славян являлось своеобразной границей между мирами. Что вполне подходит по описанию его у Пушкина, как края чудес. Образ лукоморья не слишком изменился с течением времени. Он по-прежнему остаётся далёким, сказочным краем, полным загадок и чудес.

Теперь же, рассмотрим дуб. Как уже было сказано – лукоморье, это место на окраине известного мира, где растёт мировое древо (в нашем случае - мировой дуб). Считается, что корнями своими оно уходит глубоко под землю, в «тёмный мир», в царство разных духов и мистических существ, в то время, как его ветви поднимаются над землёй и упираются в небо, в мир, где живут люди, боги, где вещи просты, понятны и благостны для простого человека. У Пушкина, впрочем, дуб служит символом русской древности и мудрости – источником вдохновения для поэтов и писателей. В настоящее время образ дуба, как мирового древа и прохода между мирами стёрся из памяти народа. Дуб теперь просто символ крепости и силы.

Следующим интересным персонажем является кот-учёный (Рисунок А.3), который тоже является не совсем простым созданием. Его прототипом считается Кот Баюн, волшебный страж мирового древа. Имя

«Баюн» происходит от слова «баять», что означает «красиво говорить, убаюкивать». Что очень ясно отражает его природу – своими речами и сказками он мог либо погрузить слушателя в неодолимый сон, либо вылечить его от любого недуга. Тех же, кто Баюна рассердил, ждала незавидная участь быть разорванным железными когтями кота. В отличие от своего прототипа, кот-учёный намного дружелюбнее. В представлении А.С. Пушкина, он является символом образованности и науки русского народа, а также хорошим другом самого поэта. Образ учёного кота не сильно изменился со временем. Он всё ещё предстаёт мудрым и доброжелательным хранителем мирового древа и лукоморья, который делится с гостями своими песнями и сказками.

Леший – дух-хозяин лесов (Рисунок А.4), покровитель птиц и зверей, очень могущественное создание. Он обитает глубоко в тёмных лесах. В зависимости от настроения, он мог, как и помочь заблудившемуся путнику покинуть свои леса, так и погубить, заведя в глубокую чащу. Но, считается, что он вредит только тем, кто неподобающе относится к лесу. Тем же, кто относится к лесным владениям с почтением, леший мог и помочь. Значительных изменений его образ не претерпел, по-прежнему оставаясь лесным хозяином. Правда, из нейтрального персонажа лешего в настоящее время все больше считают положительным персонажем [12].

Славянские русалки (Рисунок А.5) являлись духами озёр, полей. Их характер и внешность могла быть самыми разнообразными, в зависимости от их места обитания, как показывают различные статьи и исследования [3]. Где-то их представляли весёлыми, шаловливыми созданиями в образе прекрасных девушек с чарующим голосом, а где-то они были злыми, мстительными существами, утаскивающие людей под воду [9]. Изначально у славянских русалок не было хвоста – они внешне, за исключением цвета кожи и волос, мало чем отличались от обычных девушек, кроме того, что жили в воде. С течением времени и под влиянием западной культуры, образ русалок изменился. Они утратили ноги и вместо них обрели рыбий хвост,

а также чарующее пение, которым притягивали внимание путников. С того времени, образ русалки, как прекрасной обительницы вод не сильно изменился.

И вот, мы знакомимся с ещё одним персонажем, помимо Кота Баюна который живёт на границе миров. Баба Яга (Рисунок А.6), в славянской мифологии, была мудрой волшебницей, проводницей между миром живых и миром мёртвых. Многие приходили к ней испросить совета, но не каждому она давала ответы. Прежде чем поделится своими знаниями, Яга устраивала испытания. И тех, кто смог их пройти, она учила своей мудрости. Также она была известна как могучая воительница [1]. Много позже этот образ стёрся и забылся, и ему на смену пришла старуха-ведьма [4]. Что же касается избушки на курьих ножках (Рисунок А.7), то тут всё достаточно просто. Жильё Бабы Яги тоже служило проходом в иной мир. У славян была традиция, согласно которой прах их усопших хоронился в особых избах, построенных на сваях, поднимавших их над землёй. В такой своеобразной гробнице и хоронились мёртвые славян, что вызывало стойкие ассоциации с другим миром. Со временем, образ этой избы приобрёл куриные ножки, после чего в неё поселили Бабу Ягу, как хранительницу пути между миром мёртвых и миром живых. В настоящее время, у Бабы Яги образ сложился скорее отрицательный, нежели положительный. Но не откровенно-злой, как можно было бы подумать, а скорее, просто вредный. У неё сложился статус скорее комического злодея, который любит чинить неприятности на пути у героя, нежели представлять для него серьёзную угрозу.

В исследовательских работах, посвящённых славянским божествам Кощей Бессмертный (Рисунок А.8) считался повелителем тёмного мира и имел необыкновенные волшебные силы, из-за которых его боялись даже светлые боги [11]. Благодаря своим зачарованным доспехам и мечу, он стал неуязвим для своих противников и смог подчинить себе всех ночных и тёмных созданий [6]. Несмотря на свою грозную натуру, Кощей, впрочем, скорее являлся хранителем иного мира, нежели кем-то, кто активно приносил

людям вред. Яйцо, в котором скрыто бессмертие Кощея, тоже не совсем обычное. У славян яйцо служило символом мироздания, из него были рождены Великий Род и всё остальное мироздание. Вот и получается так, что бессмертие Кощея скрыто в корне всего сущего. Увы, образ Кощея изменился в не самую лучшую сторону и из грозного хранителя иного мира, он превратился в злого царя сказочной страны, которого герой обязательно должен победить. Но даже с такой ролью, образ у Кощея больше комический, нежели серьёзный.

Остальные персонажи стихотворения имеют менее значительные или явные корни. Невиданные звери – различные духи и создания из славянской мифологии. Волка тоже можно отнести к числу духов, если быть точнее, его можно считать обернувшимся Лешим. В славянской мифологии Лешему приписывается способность превращаться в различных животных, в том числе и в волка. Тридцать витязей и их морской дядька являются стражами Лукоморья. У них нет чёткого прототипа, кроме, наверное, образов богатырей древности – сильных и могучих воинов. Возможно, что они следят за тем, чтобы никто не пересекал границу миров.

1.2 Славянские и русские символы в изобразительном искусстве

К сожалению, не так много деятелей искусства обращались к данной теме. Тем не менее, предметы искусства, вдохновлённые стихотворением «У лукоморья дуб зелёный» существуют, пускай и в не слишком больших объёмах. В основном, они встречаются в виде иллюстраций к этому стихотворению. Например, художник С.Р. Ковалёв, рисовавший иллюстрации (Рисунок А.1) и оформление не только к одному произведению, но и к другим Пушкинским сказкам. Тем не менее, Ковалёв также делал иллюстрации ко многим другим произведениям, таким, как, например, «Конёк-Горбунок» П.П. Ершова или «Русские народные сказки». Но его рисунки по «Сказкам» А.С. Пушкина занимают в сердцах многих читателей

особое место [10]. Также заслуживают особое внимание работы П. Оринянского (Рисунок А.9-А.12), в которых очень живо и близко к славянскому представлению изображены многие персонажи стихотворения. Художница Люсиль Пархоменко, вдохновлённая стихотворением «У лукоморья дуб зелёный» написала на эту тему несколько работ, которые достаточно сильно отличаются от привычного представления о сказочных героях и образах (Рисунок А.13-А.15). В своих иллюстрациях она решила взять более реалистичный подход к изображению уже знакомых многим персонажей, получив в результате что-то куда более загадочное и мистическое. Внимание к себе привлекает также панно из дерева Михаила Байкова, посвящённое этой теме. Байков создаёт самые разные картины и скульптуры из дерева с невероятной проработкой деталей, что отражено в его работе, вдохновлённой произведением «У лукоморья дуб зелёный» (Рисунок А.16). На нём изображены многие образы и персонажи, упомянутые в стихотворении и каждый из них детально и внимательно проработан. В Минске, на проспекте Пушкина, существует также и скульптурная композиция из бронзы, вдохновлённая этим стихотворением, работы скульптора Олега Демидовича. На ней тоже изображены многие из образов и персонажей, представленных в произведении А.С. Пушкина (Рисунок А.17). Ювелиры тоже затрагивали эту тему, но получившихся в результате изделий не очень много. Например, брошь «У Лукоморья», выполненная фирмой «Ленинградский сувенир» (Рисунок А.18). Брошь представляет из себя дуб, у подножия которого стоит кот-учёный. У неё внизу присутствует декоративная цепочка. Сам значок выполнен из металла и имеет булавочную застёжку.

Значительную часть изобразительного искусства занимает скульптура. На Руси, скульптура берёт своё начало со времён язычества. В ту эпоху, многие скульптуры представляли из себя деревянные, глиняные или каменные фигуры, изображавшие божеств (Рисунок А.19), которым поклонялись славяне. Какие-то из них были небольших размеров, больше

напоминая кукол или игрушки (Рисунок А.20), а некоторые были идолами достаточно больших размеров. После того, как на Русь пришло христианство, создание трёхмерных фигур, вроде тех же идолов, оказалось под запретом, поскольку оно приравнивалось к идолопоклонничеству, что замедлило развитие русской скульптуры. Но, к счастью, ненадолго. Вместо этого, развитие получила плоскостная, рельефная скульптура, резьба по камню и по дереву, в которой многие русские мастера преуспели. Такой резьбой обычно украшали дома, храмы и церкви. Со временем, правда, запрет на круглую скульптуру ослаб, открыв скульпторам большой простор для творчества. Одна из самых старых русских статуй, дошедших до настоящего времени, пускай и в виде одного куска, является каменная статуя Святого Георгия Победоносного (Рисунок А.21), построенная в 1464 году под руководством Василия Ермолина. Она позже послужила основой для многих других деревянных скульптур, сделанных в то время. Но они уже были рельефного типа.

В эпоху Петра I культура России получила очень сильное развитие, благодаря тому, что в страну приезжали многие европейские специалисты, в числе которых также были художники, зодчие, скульпторы и другие деятели культуры. Что, в свою очередь, создало условия для подъёма различных направлений в искусстве. XVIII век действительно стал началом возрождения для культуры России. Но, в то время, как для многих других искусств открывались новые горизонты, русская скульптура только-только начинала свои первые шаги по обретению своего собственного пути. До сих пор её развитие было довольно неравномерным и непостоянным. Не только из-за запретов церкви, что замедляло развитие древнерусской скульптуры, но и из-за того, что в Древней Руси не было чётко устоявшихся школ и традиций, связанных со скульптурным искусством. Однако, это не означало, что его не существовало совсем. В большинстве своём, русская пластика была связана с плоскостной скульптурой. В то время, как церковь запрещала создание объёмных статуй, создание барельефов, резьба по камню

и дереву, в целом, не осуждались, поскольку они приравнивались к иконам, нежели к идолам. Так что, русские мастера развивались в этом направлении. После реформ Петра I, часть этих запретов ослабла, развязывая русским скульпторам руки, а приезд европейских мастеров, приглашённых императором, продемонстрировал им западные взгляды и техники, воплощаемые и используемые в скульптуре. Что, в свою очередь, приводило к любопытным результатам. Одним из них является, например, Дубровицкая церковь (Рисунок А.22), обладающая невероятно богатым, для православного храма, скульптурным убранством. До сих пор неизвестно, кто именно занимался работой над церковью, но очевидно, что среди строителей были как русские, так и европейские мастера, что, возможно и стало причиной такого необычного стиля. Другой интересной работой того времени является убранство Меншиковой башни в Москве (Рисунок А.23). Особый интерес в ней представляет то, что при создании и декорировании этого храма впервые была применена художественная скульптура. Ещё одним образцом скульптурного искусства того времени являются рельефы на стенах Летнего дворца Петра I в Петербурге (Рисунок А.24). Часть из них посвящена Северной войне и победе в ней России над Швецией, а часть из них посвящена античным сюжетам. Но одним из наиболее грандиозных и пышных творений того времени можно считать иконостас Петропавловского собора (Рисунок А.25). Долгая, кропотливая работа мастеров над созданием и последующей сборкой декоративных элементов конструкции в одну общую, впечатляющую композицию, которая после сборки была покрыта позолотой стала подлинным шедевром и настоящим памятником декоративного искусства петровского времени.

Несмотря на запреты церкви, русская скульптура продолжала развиваться и совершенствоваться. До сих пор в народе существовали мастера резьбы по дереву и камню, которые не забывали многолетних традиций. И всякий раз при строительстве крупных городов и грандиозных проектов эти мастера вносили свою лепту, используя в работе творческие

приёмы народного искусства. Получавшиеся в результате проекты выходили весьма необычными. Хотя русская скульптура долгое время была ограничена церковными заказами, после государственных и культурных реформ Петра I перед ней были открыты новые дороги. Например, значительно ослаб запрет на создание круглых скульптур, что позволило мастерам создание памятников, статуй и бюстов. И многие из них не теряли времени даром, начиная работу в новом направлении. Таким образом, русская скульптурная пластика совершала новый виток в своём развитии. И одним из первых её произведений стала отлитая из меди статуя Нептуна (Рисунок А.26), установленная в Петергофском парке, в честь победы России в Северной войне. Она была выполнена по рисунку самого императора и стала одной из первых, установленных в Петергофе статуй.

Усилия Петра I приносили свои плоды [14]. Его стараниями русские скульпторы постепенно перенимали опыт и техники своих европейских коллег, в то же время привнося в них нотки народного искусства, что позволяло русской культуре медленно, но верно развиваться в своём собственном направлении. Однако, для императора этого было недостаточно. Дворцы и парки требовали украшений и декораций, а способных мастеров, которые могли бы заняться этой работой, было не очень много. Что вынудило Петра I покупать скульптуры за границей. При всём этом, он продолжал искать талантливых зарубежных мастеров и приглашать их в Россию. Одним из них был итальянский скульптор Карло Бартоломео Растрелли, привлечённый новыми перспективами в творческой деятельности. Его время в России было отмечено многими работами, которые прославили и обессмертили имя мастера на века. Среди его творений были как малые скульптуры, так и крупные статуи. Одной из его знаменитых работ является бронзовый бюст Петра I (Рисунок А.27), который скульптор создал незадолго до смерти императора. Скульптор очень постарался, создав образ, очень реалистично передающий черты Петра I и обладающий при этом невероятной, торжественной аурой. Император был навсегда увековечен в

металле, как обладатель впечатляющей силы воли и решительности, достойной великого государя. После смерти Петра I, Растрелли остался в России, продолжая работу над различными скульптурными проектами и вбирая в себя веяния и дух русской культуры. Хотя он и придерживался в своих работах стиля барокко, русское влияние, со временем, раскрыло в его творчестве более реалистические черты. Это выражается в его поздних работах, одной из которых статуя императрицы Анны Иоанновны с арапчонком (Рисунок А.28). Вновь видно стремление скульптора реалистично передать черты и детали изображаемых им людей, но в то же время Растрелли создал воистину монументальный образ императрицы. С одной стороны, облачённая в дорогие одежды, величавая и высокомерная Анна Иоанновна, а с другой стороны, маленький, юркий и проворный слуга-арапчонок. Обе фигуры разительно отличаются друг от друга, но это различие только сильнее выделяет их черты. Хрупкость и тонкость одного подчёркивает грузность и тяжесть другой [16].

Долгое время, европейские вкусы доминировали в культуре России, по крайней мере, до того, как начался XIX век. Начало XIX века в России связано с войной с Наполеоном и последствиями победы в ней. Произошедший в результате всплеск патриотических и национальных чувств привёл в результате к новому культурному порыву. В русском искусстве это выразилось в рождении нового стиля – Ампира. Многие черты в ампире делали его похожим на классицизм, но отличие состояло в том, что он обладал куда большей пышностью и декоративностью. Он быстро вошёл в моду и обрёл невероятную популярность. Многие скульпторы начали работать в этом стиле. Одним из самых известных скульпторов того времени был И.П. Мартос. Славу ему принесла его работа над памятником Минину и Пожарскому (Рисунок А.29). В своей скульптуре мастер изображает диалог между героями Кузьмой Мининым и Дмитрием Пожарским, староста обращается к раненому князю с призывом стать во главе русского ополчения, чтобы прогнать польских захватчиков из Москвы. Ведущая роль отдана

Минину, который в композиции является наиболее активной фигурой, в отличие от Пожарского, который изображён в полулежащем положении и занимающем пассивную роль. Староста протягивает князю меч, в то же время указывая другой рукой в сторону Кремля, словно призывая его встать на защиту отечества. В ответ, Пожарский, несмотря на сомнения, принимает оружие из рук Минина и, опираясь на щит, готовится встать, откликаясь на его призыв.

Изображённый на памятнике образ героев в большей степени идеалистический и условный, но он не лишён определённого, русского своеобразия, которое стремится подчеркнуть Мартос. Выражается это обычно в деталях внешности, одежды и предметов, которые используются в композиции. Памятник Минину и Пожарскому стал одним из первых проектов крупной скульптуры, выполненных в Москве, а также первым памятником, который был поставлен не в честь правителя страны, а в честь народных героев. Мартос продолжал работать над различными скульптурами и проектами, принимая самые разные заказы. Одним из таких заказов стал памятник Дюку де Ришелье в Одессе, (Рисунок А.30) считающийся одним из лучших произведений скульптора. Памятник был заказан городом с целью почтить заслуги бывшего начальника Новороссийского края, он также стал самым первым памятником города. Утвердив проект, скульптор приступил к работе. Результат оказался впечатляющим. Дюк де Ришелье был выполнен в образе римского воина, спокойного и мудрого. Он одет в длинную тогу, между складок которой спрятан едва заметный меч. Взгляд его обращён в сторону порта, словно он встречает и провожает проплывающие корабли. Голова его украшена лавровым венком, который является символом власти и победы. Основание памятника украшают барельефы, на которых отображены античные божества торговли, правосудия и земледелия. Памятник приобрёл известность и позже стал одним из символов Одессы, став очередным доказательством мастерства своего создателя.

Среди известных скульпторов также был А.Н. Опекушин. Несомненно, талантливый, долгое время ему приходилось работать в тени других, более известных мастеров. Слава и известность, тем не менее, всё-таки пришли к Опекушину, по мере того, как он продолжал работать над разными заказами, включающими в себя памятники, скульптуры, бюсты и различную декоративную отделку. Он также был в числе мастеров, которым поручили работу над памятником Тысячелетие России (Рисунок А.31). Опекушин выполнил в нём фигуру Петра I. Другой памятник, над которым он работал – памятник императрице Екатерине II (Рисунок А.32), в котором мастер выполнил уже девять фигур, изображающих её сподвижников. Позже Опекушин выполнял многочисленные заказы на декоративные скульптуры, и они украшали многие московские особняки. Он работал над памятником Пушкина (Рисунок А.33). В соревновании, которое проводилось до этого, чтобы решить, кто из российских скульпторов удостоится чести создать первый памятник «Светилу русской поэзии», Опекушин, несмотря на напряжённую конкурентную борьбу, сумел выйти победителем и, наконец, приступить к работе. В исполнении скульптора поэт изображён в полный рост, в длинном сюртуке, поверх которого был наброшен плащ. Пушкин склонил голову, погружённый в свои мысли, словно размышляя над возможным произведением. Одна его рука заложена за борт сюртука, а другая придерживает шляпу. В то время, как памятник не является самым торжественным или величественным, жители Москвы, тем не менее, встретили его с восторгом.

Среди известных скульпторов того времени также был Марк Антокольский. Признание и славу он получил благодаря веренице созданных им исторических образов. Пожалуй, самая известная работа мастера, выполненная по заказу императора Александра Николаевича, скульптура Ивана Грозного (Рисунок А.34). Антокольскому удалось передать многогранный и противоречивый характер русского царя. Перед зрителем грозный правитель предстает в монашеском одеянии, с книгой на коленях,

четками в руке. Взгляд его сосредоточен и угрюм. Скульптор создал скульптуру, передающую особое состояние Грозного, момент, когда период покаяния сменяется периодом государственной деятельности, жестокой, решительной, бескомпромиссной. Еще мгновение - и правитель резко встанет и отправится вершить "государевы дела". Другое творение Антокольского – статуя Петра I в Таганроге, у Городского Сада (Рисунок А.35). Образ Петра I, запечатлённый в памятнике – это человек, изменивший Россию, твёрдый, решительный и дальновидный правитель. Он одет офицерский мундир, а в руках у него трость и шпага. На груди у него красуется орденовая лента. Пётр на памятнике предстаёт в образе дальновидного и решительного преобразователя России. Памятник был изготовлен к 200-летию города, в честь его основателя. Жители Таганрога, а также сам Антокольский были очень довольны результатом работы. Одним из последних творений художника была Русалка (Рисунок А.36), которую он создал в Париже, за два года до своей смерти. В этой скульптуре реализуются его представления о женском идеале и красоте. Образу присущи поэтичность, утонченная женственность, удивительная искренность и лиризм. "Русалка", как и многие другие работы, созданные художником за границей, обязана любви художника к своей родине.

В целом, XIX век можно назвать очень и очень успешным для развития русской культуры, в частности, для скульптурного направления. В это же время получила развитие малая скульптура, а также случилось возвращение к русско-славянской тематике. В это время появились различные ювелирные фирмы, среди продукции которых также была малая скульптура из металла. Некоторые из них создавались при помощи резьбы по камню, а некоторые отливались и чеканились из металла. В это время начали появляться такие известные фирмы, как Фабреже, братьев Грачевых, а также мастеров Сазиковых, продукция которых особенно склонялась к ювелирной скульптуре [2].

Одними из первых скульпторов, которые начали заниматься в русской тематике, были Н. И. Либерих и Е.А. Лансере. Оба мастера в той или иной степени отражали в своих скульптурах особенности русской культуры и стиля. Сюжеты их композиций, преимущественно посвящались повседневной жизни (Рисунок А.37) простых людей (Рисунок А.38). Эта тема, впоследствии, стала очень популярной среди других мастеров малой скульптуры, что привело к созданию большего количества изделий, посвящённых данному направлению.

Игнатий Павлович Сазиков — один из тех мастеров, которые прославили русское ювелирное искусство на Всемирных выставках XIX века и познакомили зарубежную публику с национальным творчеством российских серебряных дел мастеров. В середине XIX в. его фирма считалась в России одной из лучших. Его мастера были одними из первых, кто начали создавать ювелирные украшения в русском стиле. Их работы принесли фирме многие почётные грамоты, малые и большие золотые медали на различных всероссийских выставках художественно-промышленных товаров.

Сазиковы были одними из первых, кто начал разрабатывать в этой отрасли русскую стилистику (речь идёт о XIX веке) [8]. Их особой заслугой является малая серебряная скульптура (Рисунок А.39), отличавшаяся высочайшей техникой литья и великолепными образцами чеканки. Она развивалась в реалистическом русле, течения который начали проявляться всё ярче во второй половине XIX века. Серебряная скульптура обладала самой разнообразной тематикой, в то время как её назначение по большей части оставалось декоративным. Иногда это могли быть отдельные фигуры (Рисунок А.40), а иногда в скульптурах изображались целые группы (Рисунок А.41). Многие из них отливались из серебра, после чего проходили чеканку, а затем укреплялись на каменных или металлических постаментах. Сазиковы были одними из первых мастеров, кто обратились к производству серебряных скульптур. Эти своеобразные ювелирные изделия весьма

ценились в XIX веке и считались очень необычными. Но нельзя сказать, что сегодня они утратили свою ценность. Напротив, ювелирное искусство прошлого сегодня ценится как никогда высоко. На первых этапах развития серебряной скульптуры их отличительной чертой были отдельные элементы, которые могли служить украшением. Подобные элементы можно было увидеть и на чайных сервизах конца 40-х годов (Рисунок А.42). Обычно они выполнялись в виде объёмных скульптурных головок.

Но фирма Сазиковых не собиралась останавливаться только на изготовлении деталей для серебряных изделий. Со временем, они переходят от изготовления отдельных деталей к созданию целых фигур, а также групп фигур. Последние характеризуются невероятной динамикой движения, а также удивительной точностью в передаче самых мелких деталей (Рисунок А.43).

Заслуги Сазикова были высоко оценены на столичной выставке в 1835 году, когда за серебряный оклад, выполненный по заказу одного из московских храмов, мануфактуре была присуждена золотая медаль. Тогда же фирма, единственная среди российских компаний, получила право на звание императорской придворной мастерской. После 1845 года Игнатий Сазиков все больше внимания уделял серебряной скульптуре, украшая предметы быта и посуду затейливо выполненными фигурками. Пять лет спустя ювелир впервые обратился в своих работах к теме русской истории. Немалый вклад в деятельность фирмы внес самый талантливый из сыновей владельца — Павел Игнатьевич, учившийся в Париже рисованию, литейному делу и чеканке.

На лондонской выставке 1851 года Сазиковы коллекцию, состоящую из девятнадцати предметов. Игнатий Павлович Сазиков поразил публику, представив не изысканные изделия «высшего света», а предметы, изготовленные из серебра, на народную тематику: русский крестьянин с медведем, петух, молочница, селянка с бандурой, охотник и т.д. Высшую же награду получила одна из самых грандиозных работ Павла Сазикова — канделябр в виде скульптурной группы высотой 2 метра (по рисунку

В. Клодта и Ф. Солнцева), темой которого является победа русского воинства под предводительством Великого князя Дмитрия на Куликовом поле. Центральной фигурой экспозиции являлся Димитрий Донской, расположившийся под елью, в окружении бояр, военачальников, знаменосца и всадника, рассказывающих ему о недавней победе. Изделие поразило зрителей, удивив их новизной стиля, красотой рисунка и невероятным качеством исполнения, что принесло Сазикову известность за границей. Скульптурная группа выдержала сравнение с работами лучших ювелиров Европы, и русская фирма впервые получила иностранные заказы, в частности из Англии. Сюжеты остальных изделий отличались реалистичностью и простотой. Художники изображали музыкальные и ярморочные сцены, как те, которые были очень близки и понятны народу. Выполненные в технике чеканки, они красовались на молочниках, серебряных кубках и кувшинах-пресс-папье.

Одна из самых известных ювелирных фирм России, Фирма Карла Фаберже (1846 – 1920) также занималась ювелирной скульптурой, хотя и не в такой степени, как это делали Сазиковы. Тем не менее, благодаря разнообразному ассортименту производимой продукции, фирма занимала лидирующие позиции среди многих других ювелирных компаний того времени. Прежде всего, славу Фаберже принесло производство роскошных пасхальных яиц, которые стали одним из первых русских проектов малой ювелирной скульптуры (Рисунок А.44). Концепт у яиц Фаберже был весьма и весьма необычный. Многие из них собирались с сюрпризом или секретом внутри (Рисунок А.45), которые зритель мог обнаружить в тот момент, когда он открывал яйцо. Одной из более необычных деталей пасхальных яиц Фаберже было то, что внутри них также был спрятан механизм музыкальной шкатулки (Рисунок А.46), который приходил в действие при открытии такого яйца. В других изделиях механизм приводился в действие при помощи заводного ключа. Тематика многих яиц была посвящена одному из главных праздников, Пасхе (Рисунок А.47), что делало их очень желанным подарком

для многих. Особенно императорской семье, многие члены которой коллекционировали изделия Фаберже, среди которых также были и пасхальные яйца.

В то время, как яйца были самой известной продукцией фирмы Фаберже, они не были единственной. Их ассортимент был очень широк. Они производили галантереи, предметы туалета, фоторамки, шкатулки и востребованные тогда портсигары. Другая продукция, благодаря которой стала известна фирма Фаберже, это «*objects de fantaisie*», или, в переводе с французского, «фантазийные предметы». Вскоре, эта серия изделий стала таким же фирменным знаком, как и яйца. Она включала в себя различные фигурки фольклорных героев (Рисунок А.48) и животных (Рисунок А.49), выполненные из полудрагоценных камней (Рисунок А.50). Кроме того, сюда входили изящные чарочки (Рисунок А.51) и миниатюрные вазочки (Рисунок А.52), в которых «росли» цветочки (Рисунок А.53). Эти мелочи пользовались большим спросом у публики и многие стремились собрать коллекцию таких изделий. В конце XIX и начале XX века мастера Фаберже выполнили из уральских камней более сотни характерных фигурок, однако на сегодняшний день знатокам ювелирного искусства известно не более шестидесяти изделий.

Процесс создания камнерезных этюдов начинался с воскового моделирования с натуры - мастера Фаберже лепили прототипы с животных, с растений и с обычных людей: разносчиков еды и напитков, уличных музыкантов, дворников, рабочих. Затем камнерезы кропотливо подбирали уральские камни, вырезали детали фигурки и скрепляли их между собой рыбьим клеем. Забавные статуэтки в народном стиле пользовались популярностью у самых лучших клиентов фирмы, к примеру, император Николай II собирал свою коллекцию типажей Фаберже.

Узнаваемый стиль изделий Фаберже и качество производимой продукции позволило компании долгое время оставаться на лидирующих ювелирного рынка. Их продукция очень высоко ценилась покупателями и это

отношения, благодаря усилиям фирмы, не менялось на протяжении многих лет.

Позже, помимо фирмы Фаберже, появились и другие фирмы, занимающиеся ювелирной скульптурой. Так, например, основанная в 1886 году фабрика Грачёвых стала крупным производителем ювелирных украшений, пользующихся большим спросом. Как и её знаменитые предшественники, в 1902 году она тоже получила звание поставщиков императорского двора. Изделия Грачёвых высоко ценились и в России, и за рубежом. Так, на выставках в 1889 и 1900 гг. изделия этой компании были удостоены золотыми медалями, а в 1893 они получили бронзовую. Также компания, фабрика получала признание и на других выставках в других странах. Специализация Грачёвых была в серебряных, золотых и гальванических изделиях. Их продукция была очень популярной и активно покупалась как в России, так и за рубежом.

Среди продукции братьев Грачёвых была посуда, туалетные и бытовые принадлежности, а также скульптуры (Рисунок А.54) и религиозные атрибуты (Рисунок А.55). Церковный стиль стал визитной карточкой фирмы, и благодаря ему, в Петербурге она являлась самой знаменитой. Во многих их работах присутствовали очень сильные скульптурные черты (Рисунок А.56).

Мастера пользовались своим способом создания изделий: они брали за образец какое-то из старинных изделий, после чего трактовали его на свой лад, порой переделывая и совершенствуя предыдущую композицию. Их изделия выполнялись с оглядкой на старинные приёмы и техники, среди которых также была резьба и эмаль по скани. Продукция фирмы Грачёвых, как и продукция Фаберже и Сазиковых, являлась очень популярной и пользовалась значительным спросом.

1.3 Художественный образ изделия «Лукоморье»

В процессе исследований сложился следующий образ изделия. Проект будет представлять собой арт-объект в виде сказочного дерева на подставке, с дополнительными элементами на ней, формирующими целостную композицию. Дерево в данной композиции будет символизировать крепкую, нерушимую основу. Оно является центром арт-объекта и самым крупным элементом, вокруг которого выстраиваются все остальные детали. Подставка будет выполнена в виде холма, так как это символизирует некоторую обособленность конкретно взятого места от остального мира, что подходит лукоморью. У ствола дерева расположился кот учёный – мудрый хранитель сказочного края. Он встречает гостей у мирового древа и делится с ними сказками. Остальные фигуры призваны преумножать сказочную атмосферу арт-объекта. Рядом с дубом также стоит жилище Бабы-Яги – Избушка на курьих ножках. Они охраняют лукоморье от непрошенных гостей. На обратной стороне, если приглядеться к стволу дуба, то можно разглядеть черты лица спрятавшегося лешего – ему не слишком хочется быть в центре внимания. Он символизирует скрытые тайны и загадки лукоморья. Если приглядеться, то среди ветвей можно обнаружить беззаботно расчёсывающую волосы русалку. Она – больше сторонний наблюдатель, сказочный житель, которой вроде, как и любопытно, кто на этот раз пришёл в край чудес, а вроде и нет, поскольку она занята своими делами. На вершине дуба также спрятано сокровище – сундук Кощея Бессмертного, в котором заключена его смерть, ещё один секрет лукоморья. У ствола дерева также приставлены щит и копье, возможно, оставленные здесь каким-то богатырём. Других защитников волшебного края здесь может и нет, но это не значит, что они не вернуться совсем. Земля вокруг дуба усеяна следами невиданных зверей, несомненно когда-то проходивших здесь. Это другие жители лукоморья, самые разнообразные духи и прочие сказочные существа. Зрителю остаётся только гадать, кто они и как выглядят. Дерево, избушка

на курьих ножках, кот учёный и остальные декоративные элементы будут выполнены из металла. Подставка будет выполнена из дерева.

Выводы по главе 1

В первой главе были проведены исследования, касательно стихотворения А.С. Пушкина «У лукоморья дуб зелёный». Была изучена история стихотворения, а также происхождение мифологических образов и персонажей в нём. Также исследовалось, как эти образы изменились со временем и как они были представлены поэтом в его произведении.

Были проведены исследования работ, созданных мастерами, которые вдохновлялись стихотворением «У лукоморья дуб зелёный». Рассматривались их собственные подход и видение образов и персонажей, используемых поэтом в его произведении. Также были рассмотрены скульптурные работы, созданные в русско-славянской теме, истоки происхождения подобных изделий, а также их развитие на протяжении времени. Были также изучены работы в виде ювелирной скульптуры, выполненные мастерами прошлого. Кратко была освещена их деятельность, особенности их стиля, особенности созданных изделий, а также представлены их образцы в виде иллюстраций в приложении. Всё это позволило наиболее точно представить, как будет выглядеть задуманный проект и что может потребоваться для его воплощения. На основе всех проведённых исследований, была выдвинута идея создания ювелирного изделия на тему «Арт-объекта «Лукоморье» в виде скульптурной композиции, состоящей из одного главного и нескольких дополнительных элементов, передающий дух стихотворения и представленных в нём образов. В конце первой главы, на основе всех теоретических исследований, был составлен подробный художественный образ будущего изделия. Была составлена и описана композиция арт-объекта, главные и дополнительные элементы в нём, а также их особенности.

Глава 2 Практическая работа по выполнению арт-объекта «Лукоморье»

2.1 Проектирование арт-объекта «Лукоморье»

Прежде чем приступить к работе над изделием, необходимо определиться с идеей, лежащей в его основе и составить план работы, в соответствии с ней. Для этого, в начале создаются несколько пробных зарисовок и эскизов. Они помогают определиться с направлением, будущей формой, элементами и деталями изделия. Чем больше сделано эскизов, тем более чётким и понятным становится план. От каких-то элементов в изделии отказываются, по причине несоответствия теме или сложности исполнения. Другие, наоборот, остаются, прорабатываются и развиваются. В результате этого процесса, изделие обретает окончательную, завершённую форму, которую уже можно воплощать в материале.

После того, как было создано основное дерево, следующим шагом станет создать всех запланированных для него персонажей. Их не так уж и много, в силу того, что всех героев из стихотворения вместить в одно изделие, пусть даже и обладающее солидными размерами, для арт-объекта, не получится. Впрочем, работы хватит даже с тем, что есть (Рисунок Б.1).

Одним из первых персонажей, над которым мы будем работать, будет кот учёный (Рисунок Б.2). С ним всё достаточно просто. Это кот, чистый, умытый, расположившийся на опоясавшей дуб цепи со всей грацией, свойственной кошачьим. Способов подчеркнуть «учённость» кота не так уж и много. Один из вариантов – сделать ему умное выражение на мордочке. Другие варианты – добавить ему аксессуаров, вроде очков или птичьего пера за ухом, чтобы намекнуть на то, что он тесно связан с писательством.

Следующий персонаж на очереди – русалка (Рисунок Б.3). Молодая девушка в русском платье, рыбьим хвостом и длинными волосами расположилась на ветвях дуба и самозабвенно расчёсывает причёску своим

гребешком. Не похоже, что её интересует происходящее вокруг, но вполне возможно, что она время от времени бросает вниз любопытные взгляды. Её мокрые волосы свисают вниз с ветвей дуба.

Следующая фигура – жилище Бабы Яги, избушка на курьих ножках (Рисунок Б.4). Оно выглядит собранным неумело, несколько диковато, словно неумелое подражание настоящей избушке. В ней нет ни окон, ни дверей, крыша выложена соломой и укреплена брёвнами. А стоит она на паре мощных, птичьих лапах, увенчанных острыми когтями.

Четвёртым персонажем становится Леший (Рисунок Б.5). Ему, к сожалению, не получится сделать отдельную фигуры, поскольку это место уже занято большой Избушкой на курьих ножках. Вместо этого, мы вырежем Лешего на дубе, в укромном месте. Напаяв немного воска на ствол дерева и при помощи скребков и чертилок, мы вырезаем умиротворённое, старческое лицо с густыми бровями и большой, спутанной бородой, в которой запутались ветки и травы.

Последним на очереди – Кощей Бессмертный. И, увы, ему, как и многим другим персонажам, тоже не достанется своей фигуры. Тем не менее, мы всё ещё можем обозначить его присутствие в композиции. Мы сделаем ларец, в котором будет спрятана смерть Кощева (Рисунок Б.6). Сундук этот будет размещён на верхушке дуба, как в сказке про Ивана-Царевича. На его сторонах будут вырезаны изображения утки, зайца, яйца и иглы. А если сундук открыть, то там будет то самое яйцо.

Хотя, как уже было сказано, не все персонажи получают нормальные фигуры, в проекте будут оставлены небольшие детали и намёки, что они, персонажи, тут были. Так, например, русские щит и копьё (Рисунок Б.7) намекают на морских витязей, а вырезанные на подставке следы на невиданных зверей.

Следующим этапом проектирования является чертёж, в котором будут отображены точные размеры и габариты создаваемого изделия и его элементов. В процессе изготовления мы будем ориентироваться на эти

параметры, стараясь как можно точнее следовать им, чтобы избежать ошибок во время работы.

Теперь, когда у нас есть макеты и все необходимые модели, мы можем в самой точной форме сделать наглядное изображение изделия – рисунок в виде акварельной отмывки. Процесс создания отмывки является весьма непростым и потребует от мастера терпения, настойчивости и усидчивости. Одно неверное движение – и всё придётся переделывать заново, так что во время работы следует проявлять максимальную осторожность. Хорошо сделанная отмывка позволит наглядно продемонстрировать изделие и показать его в нескольких ракурсах. Выполнять отмывку стоит на акварельной бумаге или ватмане. Бумага должна быть на текстильной основе, чтобы краска лучше ложилась на неё.

Отмывка выполняется следующим образом. Краска замешивается в определённой тональности и постепенно, мазок за мазком накладывается слоями на бумагу. Замешенный тон должен быть очень слабым, полупрозрачным. Каждому слою нужно давать просохнуть, прежде чем наносить следующий. Использовать следует мягкие кисти, чтобы не смывать предыдущий слой во время нанесения следующего. Процесс создания отмывки небыстрый и требует от исполнителя терпения и осторожности в работе.

Изделие будет изображено в нескольких ракурсах – большой общий вид и несколько малых видов справа, слева и спереди. На общем виде будет захвачено всё или почти всё, что показывает изделие. Основной дуб планируется выполнить из мельхиора, а листья запатенировать, чтобы у них был другой цвет. В результате, дуб будет окрашен в серебристый цвет, а листья – в желтоватый. Фигурки тоже будут выполнены из мельхиора, а выделяться они будут при помощи фактуры и обработки. Деревянное основание на отмывке будет окрашено в бежевые тона. Здесь не так много вариаций окраски арт-объекта, в силу того, какие материалы будут использоваться в создании изделия. На этом этапе отмывка завершена.

Следующий шаг – это создание технологических карт, в которых отображены характеристики изделия. Первой была создана технологическая карта «Описание проекта» (таблица В1). В ней даны художественные и технические характеристики изделия. Во-вторых, была создана таблица с предварительным расчётом стоимости изготовления проекта (таблица В2).

2.2. Изготовление арт-объекта «Лукоморье» в материале

После того, как работы по проектированию были завершены, мы переходим к работе в материале. Изделию потребуется основание, на котором будут размещены его элементы. Оно не должно быть слишком большим, чтобы не возникало сложностей при его ручной переноске и не слишком маленьким, чтобы была возможность придать ему необходимую форму. Во многих источниках и изображениях, относящихся к Лукоморью, указывается, что дуб стоял на возвышении – холме или обрыве, для чего потребуется кусок древесины. В качестве основания нам послужит круглый деревянный брусочек. Карандашом, мы отмечаем на древесине места, где будут стоять главные и дополнительные элементы. Разметив все необходимые места, мы начинаем обрабатывать брусочек. Для начала мы вырезаем при помощи бормашины и округлой фрезы внутреннее пространство корней дерева, не трогая при этом область в центре – она нам потребуется во время создания восковой модели. Заглубившись и обработав получившиеся впадинки, у нас получились места под корни дуба. После этого, мы обрабатываем внешний контур бруска. Бормашина для такой работы не подойдёт, так как покрывает слишком мало пространства. Нам потребуется инструмент побольше. Электродрель с фрезерной насадкой прекрасно подойдут для последующей работы. Для того, чтобы облегчить обработку основания, мы приклеиваем к нему снизу небольшой деревянный брусочек, который будет удерживать главный брусочек на месте. Позже, он будет удалён, но сейчас он поможет нам закрепить основание в тисках.

Далее, мы при помощи дрели придаём основанию покаты́й вид – по задумке, дерево будет стоять на небольшом возвышении. Аккуратно и осторожно используя дрель, мы постепенно стачиваем основание, обходя некоторые отмеченные на бруске места, придавая ему вид небольшого холмика. В процессе, мы немного задеваем уже сделанные углубления для корней. Ничего страшного в этом нет, корни будут немного уходить вниз. На всякий случай, можно сделать отметки под углубления заново и чуть-чуть обработать их бормашиной, чтобы вернуть им чёткий вид. После того, как была сделана основная работа при помощи дрели, оставшаяся часть доделывается при помощи бормашины и специального напильника, предназначенного для работы с деревом. Основание готово.

Следующим этапом является создание восковой модели, по которой будет отливаться изделие. Данная стадия имеет особое значение в работе, поскольку она является связующим звеном между идеей и изделием в материале. Она также является самой увлекательной, поскольку включает в себя значительные объёмы кропотливой ручной работы. В ювелирном деле, для изготовления восковых моделей используется особый воск. Он намного прочнее обычного и легче поддаётся моделированию, что позволяет на ходу вносить корректировки в форму изделия. Изготовление модели будет выполняться вручную – без использования 3D-технологий. Мы будем использовать красный воск – наиболее гибкую разновидность ювелирного воска, при этом, обладающая достаточной прочностью в твёрдом состоянии. На создание всех моделей потребуется значительное количество времени, но результат стоит того – они будут обладать заметной устойчивостью к повреждениям и даже если они будут повреждены, нанесённый урон можно будет легко исправить при помощи паяльного аппарата и излишков воска.

Для начала, нам понадобится основа, с которой мы будем растить само дерево. Мы выстраиваем её при помощи небольших кусочков красного воска, которые спаиваем между собой при помощи паяльника. Центральное возвышение и углубление по краям позволяют сделать прочно стоящую

основу, которая не будет соскальзывать в сторону при работе с ней. После этого, из таких же кусочков воска мы создаём основу для корней. Если она выйдет немного грубо – это не беда, мы потом их обработаем. Тем более, что в данный момент нам нужно работать над стволом дерева. Поскольку делать ствол целиком из воска будет очень затратно в плане материала, мы сделаем его полым изнутри. При помощи паяльника мы постепенно, капля за каплей накапываем ствол дерева, до тех пор, пока у нас не получится несколько неровный, но достаточно высокий цилиндр. После этого, мы вырезаем на верхушке ствола несколько дырок – основания веток дерева. (Рисунок Б.8) Процесс точно такой же, как и при создании ствола. Разница заключается в том, что во время напаявания нужно время от времени наносить воск так, чтобы получавшаяся в результате ветка немного меняла направление и изгибалась, а не была прямым конусом. Таких оснований веток создаётся пять штук (Рисунок Б.9).

После этого, мы приступаем к созданию, собственно, самих веток. Ветки собираются из кусочков воска до длины чуть меньшей, чем высота ствола. Они выходят заметно тоньше, но с добавлением ответвлений, становятся более раскидистыми и живыми (Рисунок Б.10). После обработки и придания веткам формы, их можно припаивать к предназначенными им основаниям. Процесс пайки может быть несколько осложнён тем, что воск может не прихватиться с первого раза и утечь, когда он находится в жидкой форме. Но, при должном упорстве, рано или поздно все ветки получится установить на свои места (Рисунок Б.11).

Следующим шагом становится обработка дерева и нанесение фактуры. При помощи скребков, поверхность дерева выравнивается и очищается от излишков напаянного воска, подготавливаясь к последующей операции. В то же время, мы доделываем корни дуба, добавляя к их основанию воска, после чего обрабатываем их и приводим в надлежащий вид. Далее, используя толстую и острую иглу, мы осторожно вырезаем на очищенном стволе и ветвях фактуру коры. Это небыстрый процесс и если переборщить

с вырезками, то можно испортить фактуру. И в таком случае придётся начинать заново. После того, как на дерево была нанесена фактура, остаётся только добавить ему деталей, в виде листьев.

Покрывать всё дерево листвой не стоит, так как это может сильно увеличить вес изделия, так что мы ограничимся несколькими листьями на ветках в разных местах. Для этого мы, при помощи специальной формочки, будем делать дубовые листья из воска. Для этого, нам сначала потребуется отлить немного воска и раскатать его в пластинку на вальцах. Красный воск очень пластичный, так что треснуть он не должен. Получив ровную пластинку нужного размера, мы с силой прижимаем формочку к ней, пока она не отрезает нужное количество воска, после чего мы извлекаем получившийся кусочек в форме дубового листа, немного декорируем его и припаиваем к ветви. Данную операцию нужно повторить несколько раз, пока у нас на дереве не будет желаемое количество листьев.

После того, как было создано дерево, мы приступаем к изготовлению фигурок персонажей. Они будут выполнены вручную, из воска, собранные из составных элементов, после чего каждая фигурка будет обработана соответствующим образом до финального состояния.

После создания дерева и всех прилегающих к нему фигур, мы можем начать операцию по отливке изделия в металле. Но, прежде чем приступить к работе, нам стоит разделить самую большую его часть на несколько составляющих, для того, чтобы литьё прошло проще и без осложнений. Мы аккуратно, чтобы не повредить восковую модель, отделяем ветви и корни дерева от главного ствола. Позже, когда все части будут отлиты в металле, мы соберём их и припаиваем к основной конструкции.

Одним из способов получения изделий определённой формы и размеров, помимо ручного выполнения, является литьё. Оно особенно полезно в тех случаях, когда требуемое изделие обладает сложной формой. Вместо того, чтобы долго и кропотливо вырезать детали из цельного куска металла, можно просто подобрать или сделать подходящую форму и залить

в неё металл. На самом деле, существует много техник литья, но в ювелирном деле чаще всего используются литьё по выплавляемым моделям. Современные технологии литья позволяют ювелирам получить изделия почти любой сложности.

Чтобы превратить восковую модель в металлическую применяется технология, известная как микролитье, или точное литье по выплавляемым моделям (ЛПВМ) – это наиболее производительный способ создания ювелирной продукции. Литьем получают как отдельные детали ювелирных изделий для последующей сборки, так и цельные изделия. Применение литья позволяет получить желаемое количество украшений любой степени сложности, изготовленных вручную, наборных, вырезных филигранных с минимальными потерями драгоценных металлов и более рациональным использованием ручного труда. Современное оборудование для литья по выплавляемым моделям состоит из комплекса, в котором используются несколько устройств. В такой комплекс входят: вулканизационный пресс, инжекционная установка, компрессор, установка для вибро-вакуумирования, плавильно-заливочная установка. Плавильно-заливочные установки бывают двух типов: с центробежной принудительной заливкой жидкого металла в форму и вакуумного всасывания.

Подобная техника литья позволяет значительно удешевить производство, а также в любых количествах воспроизводить ювелирные изделия. Помимо этого, получившаяся металлическая модель требует меньше механической обработки, что также сокращает стоимость производства. Литейные изделия обладают большей конкурентоспособностью, поскольку особенности их производства позволяют быстро реагировать на изменения рыночной ситуации.

После отливки изделия, проводится осмотр на предмет дефектов и повреждений. Дефекты могут быть следующих видов: дыры, трещины, неотлитые части у изделия, наличие внутренних пустот и впадин из-за неправильно сформированной восковки и т.д. Первичный осмотр показал,

что кроме литниковых остатков, у деталей не наблюдается значительных дефектов. После этого, следует финальная обработка и последующая сборка с очисткой.

Финальная обработка отлитых деталей включает в себя операции обрубки, очистки, зачистки, исправление дефектов, контроль, шлифовку, полировку и другие мероприятия, по мере необходимости.

Обрубка – отделение отлитых деталей от литниковой системы, а также удаление остатков питателей и заусенцев. Первое делается путём отпиливания детали от системы при помощи лобзика и/или с применением специальных наждачных кругов, в то время как второе осуществляется при помощи особых кусачек или бокорезов. Данную операцию следует проводить очень осторожно, чтобы не повредить или забраковать основную деталь, тем самым увеличив время, необходимое для обработки изделия.

Очистку от пригоревшей формовочной смеси проводят в специальных галтовочных барабанах или вибрационных ваннах. Возможно, потребуется несколько раз повторить эту операцию, чтобы полностью удалить остатки пригоревшей смеси.

Зачистка отливок предусматривает удаление с поверхности следов литниковой системы, заливов по плоскости разъёма, прочих заусенцев при помощи напильников, надфилей, боров, наждачных кругов и других необходимых инструментов. Исправление дефектов отливок (усадочные раковины, трещины) производят при помощи пайки.

Контроль качества отливок не выявил серьёзных дефектов. После удаления литниковых деталей, последующая обработка проводилась без серьёзных проблем.

Шлифовка изделия проводится при помощи наждачной бумаги и бормашинки со специальными насадками, куда устанавливается бумага, для более удобной обработки. В местах, где машинка не достаёт, проводится ручная шлифовка при помощи надфилей и наждачной бумаги.

После того, как все детали были отшлифованы, проводится нанесение фактуры и прочая детализация, в тех местах, где это необходимо. После этого проводится полировка деталей при помощи станка с полировальным кругом и пасты ГОИ. Следующим этапом является финальная сборка – одни детали собираются вместе, после чего припаиваются друг к другу, в то время как другие устанавливаются на свои места в арт-объекте. За этим следует финальная очистка изделия с последующей полировкой. Изделие закончено.

Выводы по главе 2

Во второй главе была начата работа над воплощением изделия в материале. На основе данных теоретической части, были проведены этапы эскизирования, макетирования, после чего были созданы модели изделия в воске и его деревянное основания. Восковые модели служат для примерной демонстрации того, как будет выглядеть изделие в материале, а также для того, чтобы отлить из них металлические части изделия. После того, как были завершены операции по литью, полученные детали обрабатываются и затем собираются или устанавливаются в надлежащие им места в композиции. Изделие готово. Финальным этапом стало выполнение презентационных листов.

Заключение

Во время выполнения бакалаврской работы был выполнен проект по созданию ювелирного изделия, вдохновлённого стихотворением А.С. Пушкина «У лукоморья дуб зелёный», которое посвящено символизму в русских народных сказках. В связи с этим были проведены исследования, касательно стихотворения А.С. Пушкина «У лукоморья дуб зелёный», была изучена история стихотворения, а также происхождение мифологических персонажей и их образов, используемых в произведении. Также исследовалось развитие этих образов с течением времени и как они были представлены поэтом в его стихотворении. Перед началом работы, были проведены исследования в поисках похожих работ, созданных мастерами прошлых лет. Была кратко освещена их деятельность, особенности их стиля, интересные черты созданных изделий, а также предоставлены изображения упомянутых изделий в виде иллюстраций в приложении. Всё это позволило лучше представить и продумать проект и составляющие, необходимые для его реализации.

На основе всей полученной информации, к изделию был составлен следующий художественный образ. Арт-объект в виде нескольких элементов, объединённых в общую композицию. Арт-объект представляет из себя большое, могучее дерево (дуб) с раскидистыми ветвями, окружённое некоторыми персонажами и символами из стихотворения А.С. Пушкина «У лукоморья дуб зелёный». Эти элементы размещены на деревянной подставке, выполненной в виде небольшого возвышения (холма/обрыва), также к ним добавлены небольшие декоративные элементы.

После того, как в теоретической части был составлен художественный образ изделия, началась работа над воплощением проекта в материале. В практической части был подробно описан процесс работы над проектом на каждом его этапе. Начиная с создания зарисовок и эскизов, которые, в свою очередь были использованы для создания макета изделия. После этого, были

составлены чертежи, а затем сконструирована восковая модель работы, содержащая в себе все необходимые элементы и детали. Следующим этапом стало литьё изделия из восковой модели и последующая обработка и финальная сборка. После создания изделия также было нарисовано его подробное изображение в виде акварельной отмычки, наглядно демонстрирующей его в деталях и с различных ракурсов.

По итогу работы получился арт-объект «Лукоморье», который воплощает собой тот самый далёкий, сказочный уголок, полный чудес и тайн, с которым многие были знакомы с самого детства. Даже несмотря на то, что с первого знакомства с ним прошло много времени, он практически не меняется, оставаясь таким же волшебным, каким он был тогда.

Список используемой литературы и используемых источников

1. Баба Яга в славянской мифологии [Электронный ресурс] // silaoberega.ru. – 2021. – URL: <https://silaoberega.ru/bogi-slavyan/baba-yaga-v-slavyanskoj-mifologii/> (дата обращения: 19.10.2021).
2. Ганган А.В. Русская бронзовая пластика малых форм рубежа XIX-XX вв.: к вопросу о творческом методе [Электронный ресурс] / А.В. Ганган // actual-art.org – 2012. – URL: <https://actual-art.org/en/k2010-2/st2010/95-ri18-20/229-russkaya-bronzovaya-plastika-malykh-form.html/> (дата обращения: 19.10.2021).
3. Гудкова Е. Как в русском фольклоре появились русалки? [Электронный ресурс] / Е. Гудкова // Культура.рф – 2021. – URL: <https://www.culture.ru/s/vopros/rusalki/> (дата обращения: 19.10.2021).
4. Гудкова Е. Кто такая Баба-Яга? [Электронный ресурс] / Е. Гудкова // Культура.рф – 2021. – URL: <https://www.culture.ru/s/vopros/baba-yaga/> (дата обращения: 19.10.2021).
5. Донецка Д. А.С. Пушкин «У лукоморья дуб зеленый» полный анализ стихотворения [Электронный ресурс] / Д. Донецка // Литеровед. – 2021. – URL: <https://literoved.ru/analiz/analiz-stixotvoreniy/a-s-pushkin-u-lukomorya-dub-zelenyj-polnyj-analiz-stihotvoreniya.html/> (дата обращения: 19.10.2021).
6. Завгородная М. Кощей – тёмный бог славян [Электронный ресурс] / М. Завгородная // МУСАГЕТ – 2021. – URL: <https://musaget.ru/koschey-tyomnyy-bog-slavyan/> (дата обращения: 19.10.2021).
7. Ирлык А. «У Лукоморья дуб зеленый» - анализ стихотворения Александра Сергеевича Пушкина [Электронный ресурс] / А.В. Ганган // Наука.Club: Образовательный портал – 2019. – URL: <https://nauka.club/literatura/u-lukomorya-dub-zelenyy-analiz.html/> (дата обращения: 19.10.2021).

8. Как выходец из крестьян создал «русский стиль» в ювелирном искусстве: Фабрика Сазиковых [Электронный ресурс] // Культурология.рф. – 2020. – URL: <https://kulturologia.ru/blogs/151220/48460/> (дата обращения: 19.10.2021).
9. Какими были русские русалки [Электронный ресурс] // Арзамас . – 2021. – URL: <https://arzamas.academy/materials/129/> (дата обращения: 19.10.2021).
10. Ковалёв Станислав Романович [Электронный ресурс] // Пермская краевая детская библиотека им. Л.И Кузьмина. – 2020. – URL: <https://www.pkdb.ru/gk-chitateliam/khudozhniki/4264-kovaljov-stanislav-romanovich.html/> (дата обращения: 19.10.2021).
11. Кощей [Электронный ресурс] // Мастерская Ярило. – 2019. – URL: <https://slavyanskieoberegi.ru/slavyanskie-bogi/koshhej/> (дата обращения: 19.10.2021).
12. Леший в славянской мифологии [Электронный ресурс] // Вся магия. – 2020. – URL: https://vsyamagik.ru/leshij-v-slavjanskoj-mifologii/#Otkuda_proizosel_lesij/ (дата обращения: 19.10.2021).
13. Леший (лесовик) в славянской мифологии [Электронный ресурс] // Славяне. – 2017. – URL: <https://славяне.сайт/leshij/> (дата обращения: 19.10.2021).
14. Монахова К. Русская скульптура в XVIII – XX веках. Эволюция становления [Электронный ресурс] / К. Монахова // MKinspiration – 2021. – URL: <https://mkinspires.ru/russkaya-skulptura/> (дата обращения: 19.10.2021).
15. Пушкин А.С. Сказки М. : Радуга, 1992. 128 с.
16. Расцвет русской скульптуры в 18 веке [Электронный ресурс] // Студопедия. – 2013. – URL: https://studopedia.ru/1_146_rastsvet-russkoj-skulpturi-v--veke.html/ (дата обращения: 19.10.2021).

Приложение А
Иллюстративные материалы



Рисунок А.1 – Иллюстрация к стихотворению «У лукоморья дуб зелёный» А.С.Пушкина.
Автор: Станислав Романович Ковалёв



Рисунок А.2 Иллюстрация к стихотворению А.С. Пушкина
«Лукоморье». Автор неизвестен

Продолжение Приложения А



Рисунок А.3 Иллюстрация к стихотворению А.С. Пушкина «Кот учёный». Автор неизвестен



Рисунок А.4 Иллюстрация к стихотворению А.С. Пушкина «Леший». Автор неизвестен

Продолжение Приложения А



Рисунок А.5 Иллюстрация к стихотворению А.С. Пушкина
«Русалки» Автор: Таня Векселл



Рисунок А.6 Иллюстрация к стихотворению А.С. Пушкина
«Баба Яга» Автор неизвестен

Продолжение Приложения А



Рисунок А.7. Иллюстрация к стихотворению А.С. Пушкина «Избушка на курьих ножках». Автор: Melassa



Рисунок А.8 Иллюстрация к стихотворению А.С. Пушкина «Кощей Бессмертный». Автор неизвестен

Продолжение Приложения А



Рисунок А.9 Иллюстрации к стихотворению А.С. Пушкина «У лукоморья».
Художник Павел Оринянский



Рисунок А.10 Иллюстрации к стихотворению А.С. Пушкина «У лукоморья».
Художник Павел Оринянский

Продолжение Приложения А

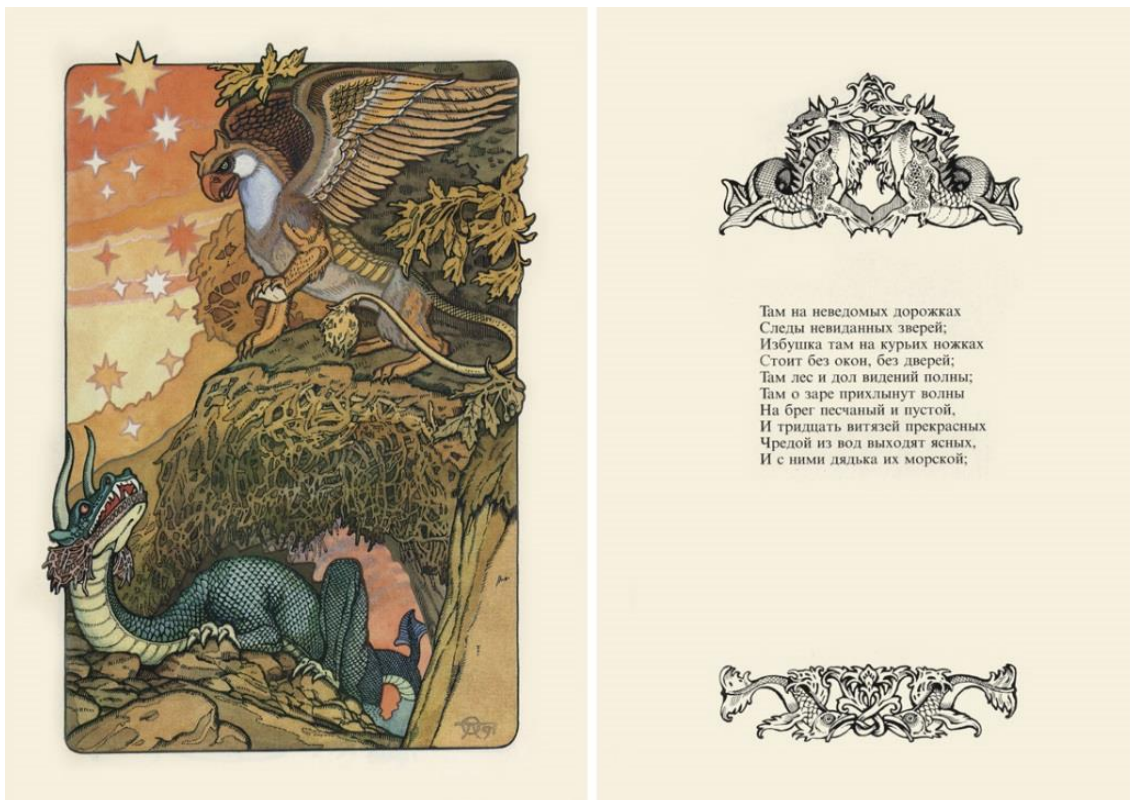


Рисунок А.11 Иллюстрации к стихотворению А.С. Пушкина «У лукоморья».
Художник Павел Оринянский

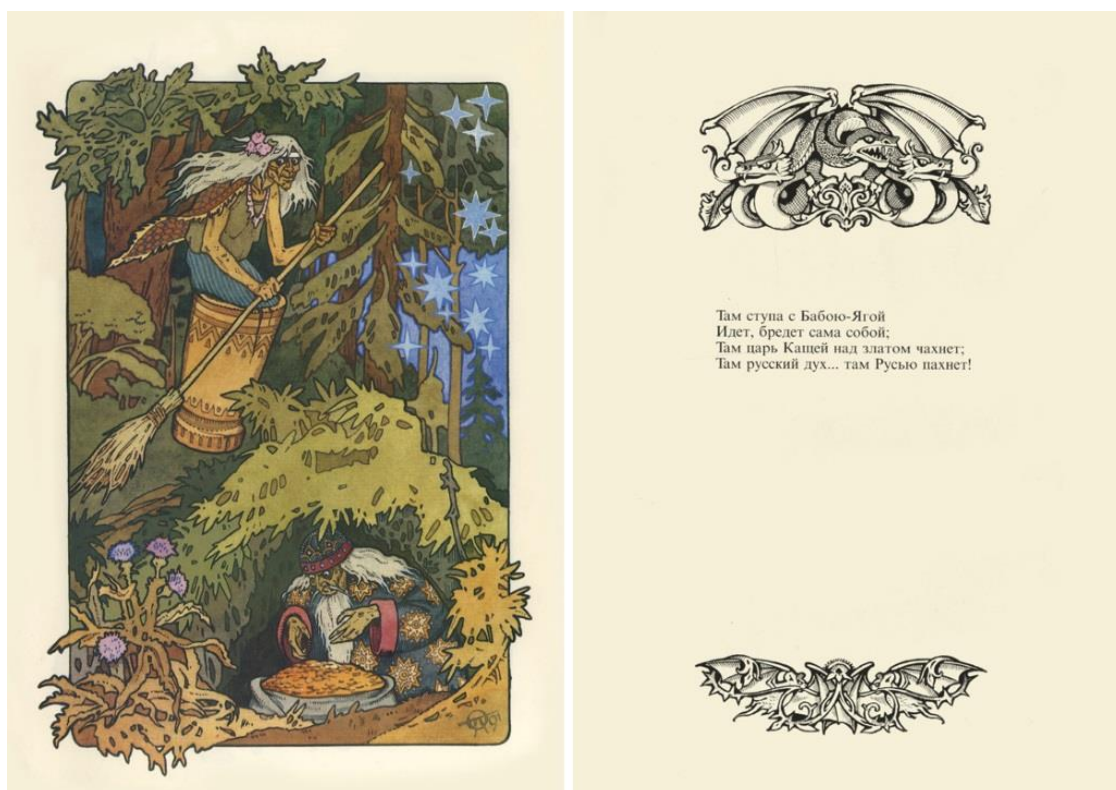


Рисунок А.12 Иллюстрации к стихотворению А.С. Пушкина «У лукоморья».
Художник Павел Оринянский



Рисунок А.13 Иллюстрация по стихотворению А.С. Пушкина
«Лукоморье. Мировой дуб.» Автор: Люсиль Пархоменко (Lucy Lisett)

Продолжение Приложения А



Рисунок А.14 Иллюстрация по стихотворению А.С. Пушкина «Лукоморье. Кот-учёный.»
Автор: Люсиль Пархоменко (Lucy Lisett)



Рисунок А.15 Иллюстрация по стихотворению А.С. Пушкина «Лукоморье. Избушка на курьих ножках.» Автор: Люсиль Пархоменко (Lucy Lisett)

Продолжение Приложения А



Рисунок А.16 Резное панно «Лукоморье». Автор: Михаил Байков



Рисунок А.17 Скульптурная композиция по мотивам сказок Пушкина»
Автор: Олег Демидович.

Продолжение Приложения А



Рисунок А.18 Брошь-значок «У лукоморья».
Автор: Опытный завод металлической галантереи и сувениров «Ленинградский сувенир»



Рисунок А.19 Различные славянские идолы. Автор неизвестен

Продолжение Приложения А



Рисунок А.20 Различные глиняные фигурки. Автор неизвестен

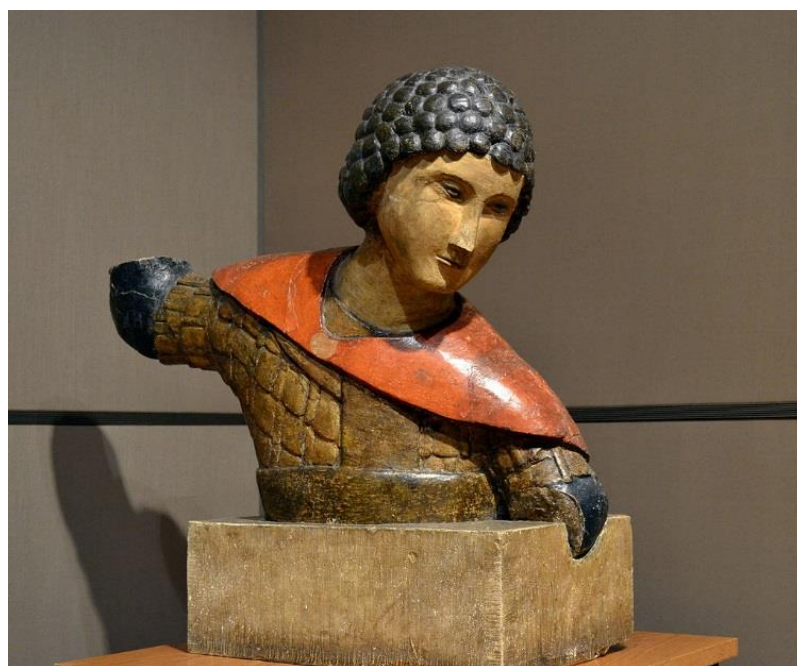


Рисунок: А.21 Фрагмент памятника Святого Георгия Победоносца
Автор: Василий Ермолин



Рисунок А.22 Скульптурное убранство нехарактерное для русско-византийской традиции.
Дубровицкая церковь. Автор неизвестен

Продолжение Приложения А



Рисунок А.23 Вход в церковь Архангела Гавриила (Меншикова башня). Автор неизвестен



Рисунок А.24 Барельефы Летнего дворца в Петербурге. Автор неизвестен

Продолжение Приложения А



Рисунок А.25 Иконостас в Петропавловском соборе
Авторы: Доменико Трезини, Иван Зарудный

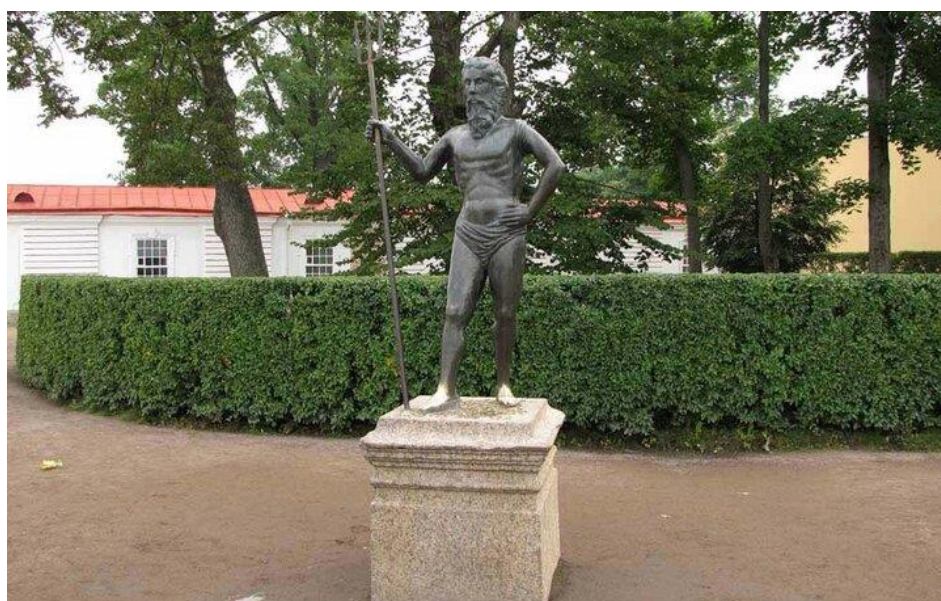


Рисунок А.26 Статуя Нептуна в Петергофе. Автор неизвестен

Продолжение Приложения А



Рисунок А.27 Бюст Петра I. Автор: К.Б. Растрелли



Рисунок А.28 Анна Иоанновна с арапчонком. Автор: К.Б. Растрелли

Продолжение Приложения А

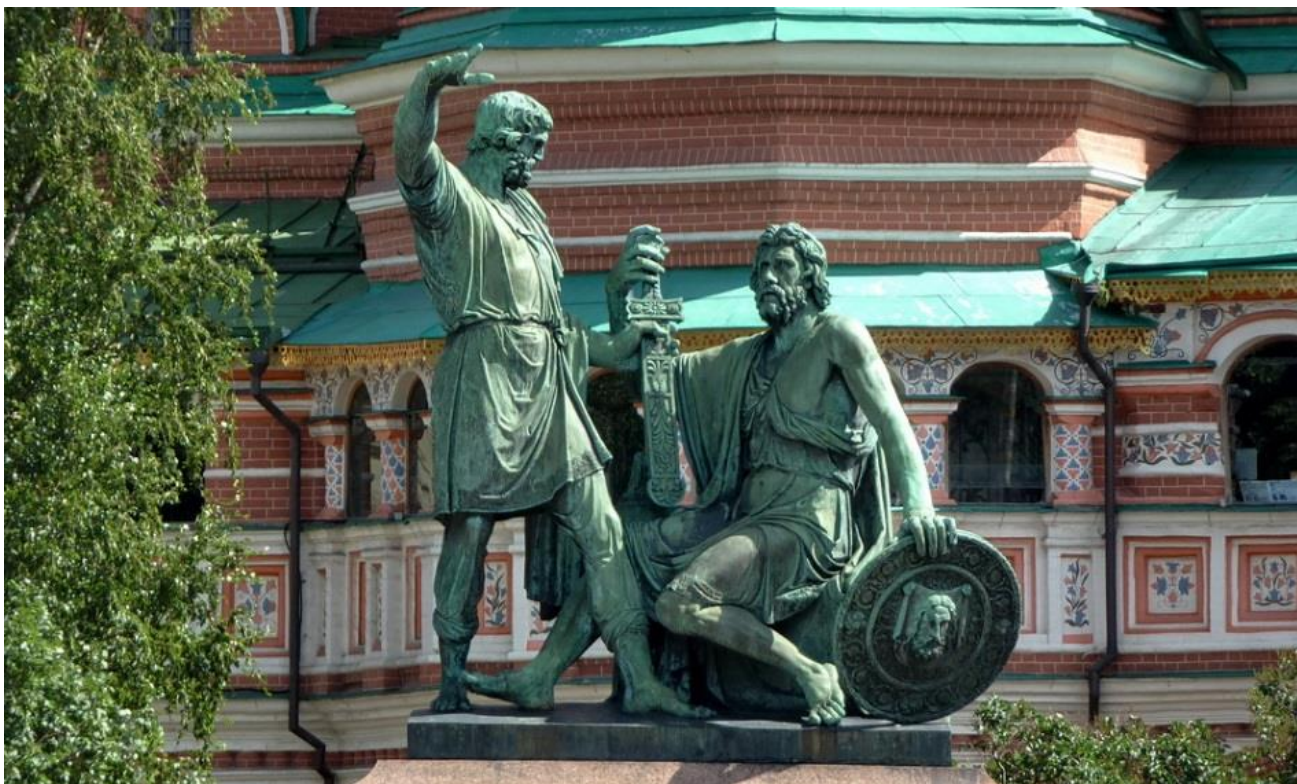


Рисунок А.29 Памятник Минину и Пожарскому. Автор неизвестен



Рисунок А.30 Памятник дюку де Ришельё в Одессе. Автор: И. П. Мартос

Продолжение Приложения А



Рисунок А.31 Памятник Тысячелетие России. Автор неизвестен



Рисунок А.32 Памятник Екатерине II. Автор неизвестен

Продолжение Приложения А



Рисунок А.33 Памятник А.С. Пушкину. Автор: А.М. Опекушин



Рисунок А.34 Памятник Ивану Грозному. Автор: М.М. Антокольский



Рисунок А.35 Памятник Петру I в Таганроге. Автор: М.М. Антокольский



Рисунок А.36 Скульптура «Русалка» Автор: М.М. Антокольский

Продолжение Приложения А



Рисунок А.37 Скульптура «Охота на волка с борзой» Автор: Н.И. Либрих



Рисунок А.38 Скульптура «Плугарь-малоросс» Автор: Е.А. Лансере

Продолжение Приложения А



Рисунок А.39 Серебряная машинка для обрезки сигар в виде мужика с топором, воткнутом в пень. Автор: Сазиков, Санкт-Петербург, около 1870 г.



Рисунок А.40 Пресс-папье из серебра и горного хрусталя, высота 14,5 см.
Автор: Сазиков, Москва, конец XIX века.

Продолжение Приложения А



Рисунок А.43 Миниатюрные серебряные сани, смоделированные со скрупулезной достоверностью, включая фактуру дерева, ткани и веревок, 14,5x10 см, Сазиков, Москва, 1855 г.



Рисунок А.44 Яйцо с моделью сибирского поезда. Работа фирмы «Фаберже». 1900 год.

Продолжение Приложения А



Рисунок А.45 Пасхальное яйцо с сюрпризом. Работа фирмы «Фаберже»



Рисунок. А.46 Яйцо с моделью сибирского поезда. Работа фирмы «Фаберже». 1900 год.

Продолжение Приложения А



Рисунок А.47 Яйцо Фаберже «Московский Кремль». Работа фирмы «Фаберже»

Продолжение Приложения А



Рисунок А.48 Фигурка камер-казака Кудинова (собрание музея-заповедника Павловска) и камер-казака Пустынникова (частная коллекция). Автор неизвестен



Рисунок А.49. Собака из цветного кварца. Работа фирмы Фаберже.

Продолжение Приложения А



Рисунок А.50. Зимородок из темного сибирского нефрита, с розовыми бриллиантовыми глазами и золотыми когтями. Автор неизвестен



Рисунок А.51. Цветок из цветного кварца. Работа фирмы Фаберже.

Продолжение Приложения А



Рисунок А.52. Цветы из цветного кварца и металла. Работа фирмы Фаберже.



Рисунок А.53. Цветок из цветного кварца и металла. Работа фирмы Фаберже.



Рисунок А.54. Кабинетная скульптура «Унтер — офицер» (Урядник). Изготовленная мастером А.Романовым на фабрике братьев Грачевых. В городе Санкт-Петербург

Продолжение Приложения А



Рисунок А.55. Серебряная лампа в виде путти с абажуром в технике витражной эмали (plique-à-jour), фирма «Братья Грачевы», высота 25,3 см, Санкт-Петербург, около 1890 г.



Рисунок А.56 Две плоские вазы-тащи из хрусталя на серебряной ножке в виде стилизованного дельфина, фирма «Братья Грачевы», высота 25,3 см, Санкт-Петербург, около 1890 г.

Приложение Б
Процесс разработки проекта

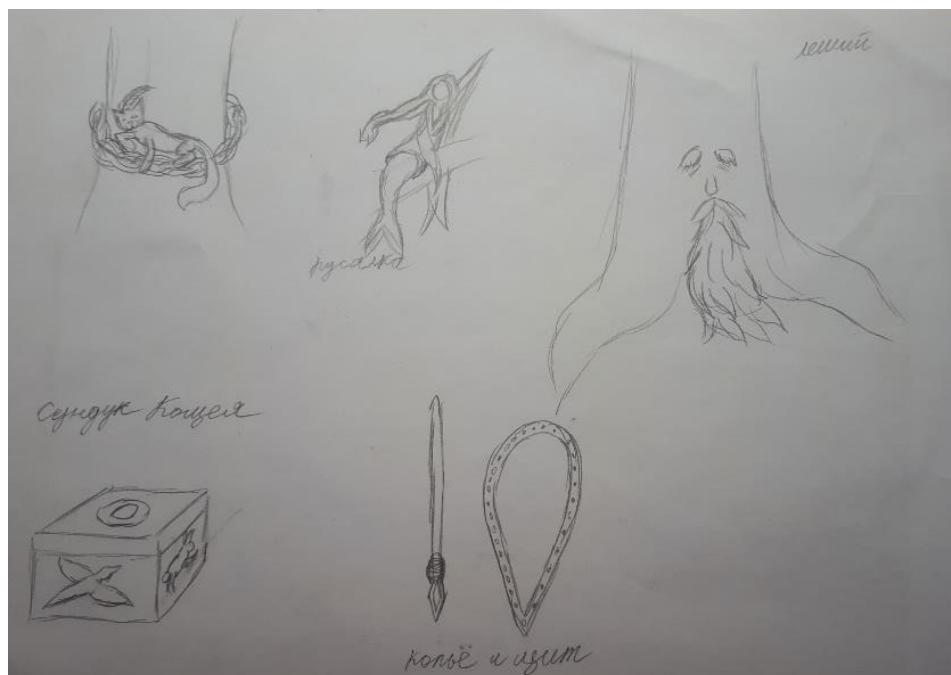


Рисунок Б.1 Эскизы фигурок. Эскиз. Выполнил: Игошин Н.А., гр.ДПИб-1701 а. 2021 г.

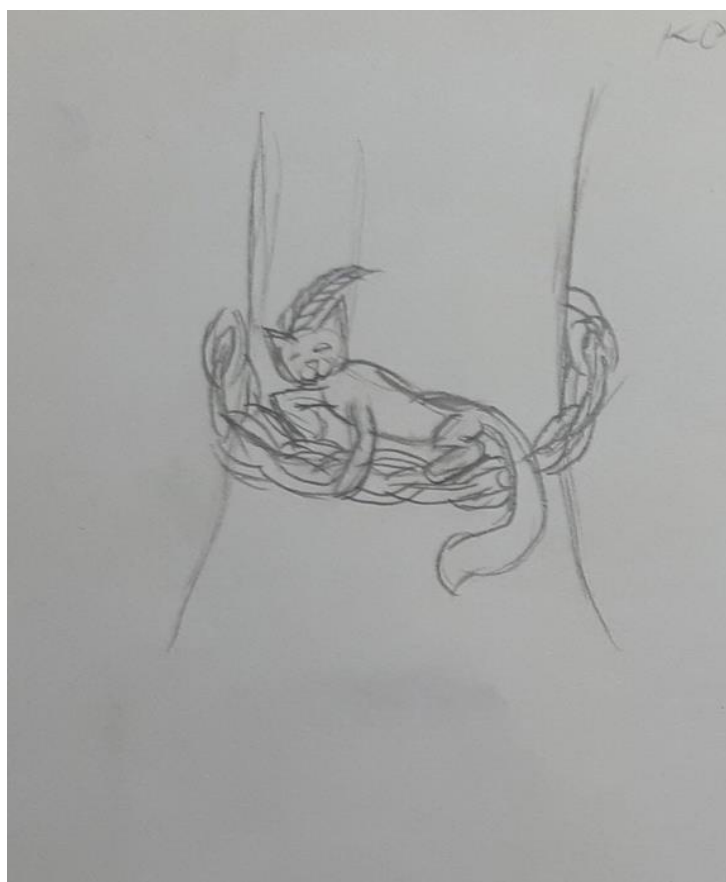


Рисунок Б.2 Кот-учёный. Эскиз. Выполнил: Игошин Н.А., гр.ДПИб-1701 а. 2021 г.

Продолжение Приложения Б



Рисунок Б.3 Русалка. Эскиз. Выполнил: Игошин Н.А., гр.ДПИб-1701 а. 2021 г.



Рисунок Б.4 «Избушка на курьих ножках» в металле.
Выполнил: Игошин Н.А., гр.ДПИб-1701а. 2021 г.

Продолжение Приложения Б



Рисунок Б.5 Леший. Эскиз. Выполнил: Игошин Н.А., гр.ДПИб-1701 а. 2021 г.



Рисунок Б.6 Сундук Кошеля. Эскиз.
Выполнил: Игошин Н.А., гр.ДПИб-1701а. 2021 г.

Продолжение Приложения Б

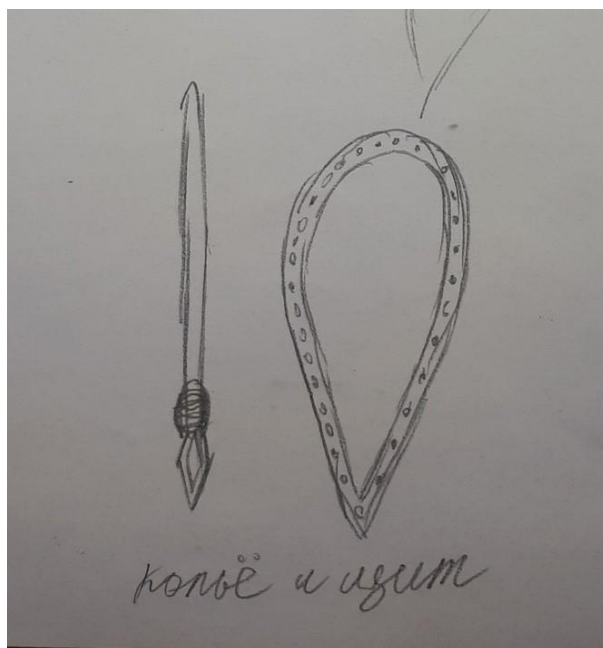


Рисунок Б.7 Копьё и щит витязя. Эскиз.
Выполнил: Игошин Н.А., гр.ДПИб-1701а. 2021 г.



Рисунок Б.8 Ствол дерева в воске, до установки веток.
Выполнил: Игошин Н.А., гр.ДПИб-1701а. 2021 г.

Продолжение Приложения Б



Рисунок Б.9 Ствол дерева в воске, в процессе создания оснований веток.
Выполнил: Игошин Н.А., гр.ДПИб-1701а. 2021 г.



Рисунок Б.10 Дерево в воске, после установки оснований веток.
Выполнил: Игошин Н.А., гр.ДПИб-1701а. 2021 г.

Продолжение Приложения Б



Рисунок Б.11 Дерево в воске, после установки веток.
Выполнил: Игошин Н.А., гр.ДПИб-1701а. 2021 г.

Приложение В

Технологические карты проекта

Таблица В.1 – технологическая карта арт-объекта «Лукоморье»

Тема и описание работы	
<p>Арт-объект вдохновлён стихотворением А.С. Пушкина и русско-славянскими элементами.</p> <p>Выпускная квалификационная работы (бакалаврская работа) состоит из нескольких фигур, закреплённых на деревянной подставке и объединённых в общую, гармоническую композицию.</p>	
Классификация изделия	
<p>Назначение: изделие относится к категории арт-объектов.</p> <p>Группа украшений: настольное украшение.</p> <p>Материал: мельхиор, латунь.</p> <p>Технологический признак: выполнено с частично механизированным процессом.</p> <p>Техника выполнения: построение модели из воска, литьё по выплавляемым моделям, пайка, монтировка, шлифовка, полировка.</p>	
Изделие	Описание
-	Арт-объект в виде нескольких элементов, объединённых в общую композицию и установленных на деревянной подставке. Представляет собой большое, раскидистое дерево, вокруг которого установлены персонажи и вещи из стихотворения А.С. Пушкина «У лукоморья дуб зелёный».

Продолжение Приложения В

Таблица В.2 – Технологический процесс выполнения работы

Наименование работы	Этапы	Рабочее место	Необходимые инструменты, оборудование	Расходные материалы
Проектирование	Эскизирование	а) кабинет 104 «учебная аудитория для практических занятий» б) стол в) стул г) лампа	а) папка для черчения, 24 листа, формат А4 б) карандаш механический, твёрдость НВ	-
	Выполнение чертежей		а) карандаш механический, твёрдость НВ б) мягкий ластик в) линейка длиной 50 см г) циркуль д) планшет 40х60 см	лист чертёжной бумаги формата А1
	Выполнение проекта		а) планшет деревянный 40х60 см б) карандаш механический, твёрдость НВ в) ластик г) линейка д) циркуль е) кисти синтетические ж) набор акварельных красок	лист акварельной бумаги формата А1
Создание восковой модели	Построение восковой модели	а) кабинет 103 «Производственная мастерская» б) стол в) стул г) лампа	а) паяльная установка б) скальпели, черпаки	а) красный ювелирный воск
Литейные работы	Сборка восковой «ёлки»	а) кабинет 101 Лаборатория «Литейная мастерская»	а) паяльная станция б) халат	а) воск литейной б) восковые модели

Продолжение Приложения В

Продолжение Таблицы В.2

Наименование работы	Этапы	Рабочее место	Необходимые инструменты, оборудование	Расходные материалы
	Изготовление литевой формы	а) кабинет 101 Лаборатория «Литейная мастерская»	а) вакуумная машина б) весы в) опока с башмаком д) лопатка е) халат	а) формовочная смесь б) вода
	Вытапливание воска		духовой шкаф	литейная форма
	Прокаливание опоки		а) муфельная печь б) щипцы в) халат г) перчатки огнеупорные	литейная форма
	Подготовка шихты		а) плавильная печь б) тигель в) кварцевая палочка	латунь
	Заливка металла в форму		а) вакуумная машина в) тигель г) халат д) перчатки огнеупорные	а) литейная форма б) латунь
	Очистка отливки		а) щипцы б) халат в) перчатки огнеупорные	а) ведро с водой б) литейная форма
Отделочные операции	Удаление литников	а) кабинет 103 «Производственная мастерская» б) верстак в) стул г) лампа	а) кусачки б) лобзик в) халат	набор пилок для лобзика
	Шлифовка		а) набор надфилей б) бормашина с различными насадками в) респиратор г) халат	а) листы наждачной бумаги различной зернистости б) насадки шлифовальные на бормашину

Продолжение Приложения В

Продолжение Таблицы В.2

Монтировочные операции	Сборка фигур	а) кабинет 103 «Производственная мастерская» б) верстак в) стул г) лампа	а) горелка б) плоскогубцы в) круглогубцы	а) серебряный припой б) оловянный припой в) медная проволока
	Водружение фигур на подставку		а) бормашина с различными насадками б) плоскогубцы в) круглогубцы	а) шурупы б) клей в) латунная проволока

Продолжение Приложения В

Таблица В.3 – Предварительный экономический расчёт стоимости художественного проекта

Наименование работы	Этапы	Расходные материалы	Кол-во	Цена за шт., руб.	Общая стоимость, руб.	
Проектирование	Эскизирование	Папка для черчения, 24 листа, формат А4	1 шт.	120	120	
		Карандаш механический, твёрдость НВ	1 шт.	35	35	
		Лайнер чёрного цвета, толщина 0,05 мм	1 шт.	150	150	
	Выполнение чертежей	Лист чертёжной бумаги формата А1	1 шт.	30	30	
		Карандаш механический, твёрдость НВ	1 шт.	-	-	
		Мягкий ластик	1 шт.	25	25	
	Выполнение проекта	Бумага, карандаш, ластик, краски, кисти	1 шт.	35	215	
	Итого					575
	Создание восковой модели	Построение восковой модели	Воск литевой Castaldo RED	-	-	6020
Итого					6020	
Литейные работы	Сборка восковой «ёлки»	Восковые литники	21 шт.	10	210	
		Восковые модели	21 шт.	-	-	
	Изготовление литевой формы	Формовочная масса	500 гр.	200	200	
		Вода	200 мл.	-	-	
	Вытапливание воска	Литейная форма	3 шт.	-	-	
				Прокаливание опоки		
	Подготовка шихты	Латунь	-	45	3537	
	Заливка металла в форму	Литейная форма	1 шт.	-	-	
		Латунь	-	-	-	
	Очистка отливки	Литейная форма	1 шт.	-	-	
Ведро с водой		1 шт.	-	-		
Итого					3947	

Продолжение Приложения В

Продолжение таблицы В.3

Отделочные работы и монтажные операции	Удаление литников	Набор пилок для лобзика	1 шт.	120	120
	Шлифовка	Набор надфилей	1 шт.	-	-
		Лист наждачной бумаги	6 шт.	35	210
		Набор абразивных насадок для бормашины	2 шт.	70	140
		Шлифовальная резинка для БМ диск	1 шт.	60	60
Итого					540
Всего					11082