

федеральное государственное бюджетное образовательное учреждение
высшего образования
«Тольяттинский государственный университет»

ПРОГРАММА ПРАКТИКИ

Производственная практика (научно-исследовательская работа) 2

(наименование дисциплины)

по направлению подготовки

38.04.01 «Экономика»

(код и наименование направления подготовки в соответствии с ФГОС ВО)

Корпоративные финансы и оценка стоимости бизнеса

(направленность (профиль))

Форма обучения: очная

Год набора: 2019

Распределение часов по курсам и видам занятий (по учебному плану)

Количество ЗЕТ	4											
Недель по РУП	2 2/3											
Виды контроля в семестрах:	Зачеты											
	№№ семестров											
	1	2	3	4	5	6	7	8	9	10	11	Итого
ЗЕТ по семестрам		4										4
Часы		144										144
Недели		2 2/3										2 2/3

Тольятти, 2018

Программа практики составлена на основании ФГОС ВО и учебного плана направления подготовки 38.04.01 «Экономика»

(код и наименование направления подготовки, специальности в соответствии с ФГОС ВО)

Рецензирование программы практики:

- ☒ Отсутствует
- ☒ Программа практики одобрена на заседании департамента магистратуры (бизнес-программ) (протокол заседания № 2 от «30» августа 2018 г.).
- ☐ Рецензент

(должность, ученое звание, степень)

«__» _____ 20__ г.

(подпись)

(И.О. Фамилия)

Срок действия программы практики до «30» августа 2021 г.

Информация об актуализации программы практики:

Протокол заседания департамента № 1 от «30» августа 2019 г.

Протокол заседания департамента № 1 от «27» августа 2020 г.

Протокол заседания департамента № ____ от «__» _____ 20__ г.

Протокол заседания департамента № ____ от «__» _____ 20__ г.

УТВЕРЖДАЮ

Руководитель департамента магистратуры (бизнес-программ)

(разработавшей программу)

«__» _____ 20__ г.

(подпись)

А.А. Шерстобитова

(И.О. Фамилия)

АННОТАЦИЯ

Б2.В.03(П) Производственная практика (научно-исследовательская работа) 2

(наименование практики)

1. Цель и задачи практики

Цель - продолжение подготовки студента, обучающегося по данному направлению его самостоятельной научно-исследовательской работой и проведением научных исследований, связанных с решением сложных профессиональных задач.

Задачи:

- 1.Обобщение и критический анализ результатов, полученных отечественными и зарубежными учеными, выявление и формулирование актуальных научных проблем;
- 2.Обоснование актуальности, теоретической и практической значимости темы научного исследования, разработка плана и программы проведения научного исследования;
- 3.Проведение самостоятельного исследования в соответствии с разработанной программой;
- 4.Разработка теоретических моделей исследуемых процессов, явлений и объектов;
- 5.Выбор методов и средств, разработка инструментария эмпирического исследования, сбор, обработка, анализ, оценка и интерпретация полученных результатов исследования;
- 6.Представление результатов проведенного исследования в виде научного отчета, статьи, доклада, магистерской диссертации в соответствии с существующими требованиями.

2. Место производственной практики (научно-исследовательской работы 2) в структуре ОПОП ВО

Данная практика относится к Блоку 2 «Практики, в том числе научно-исследовательская работа (НИР)» (вариативная часть).

Дисциплины, учебные курсы, на освоении которых базируется научно-исследовательская работа – «Экономическая теория (продвинутый уровень)», «Оценка стоимости бизнеса (продвинутый уровень)», «Корпоративные финансы» и др.

Дисциплины, учебные курсы, для которых необходимы знания, умения, навыки, приобретаемые в ходе производственной практики (научно-исследовательской работы 2) – «Подготовка к защите и процедура защиты ВКР».

3. Способ проведения практики.

Стационарная.

Выездная.

4. Тип и форма (формы) проведения практики.

Тип производственной практики: научно-исследовательская работа

Форма проведения практики: непрерывно

5. Место проведения практики

Местом проведения практики могут быть структурные подразделения коммерческих предприятий разных отраслей экономики и бюджетных организаций, банков, торговых, страховых, консалтинговых компаний.

Местом проведения практики может быть выпускающий департамент магистратуры (бизнес-программ) Тольяттинского государственного университета.

Студентам предоставляется возможность самостоятельного поиска организации – места прохождения практики. Студентам, работающим по профилю подготовки, разрешается проходить практику по месту работы, при предоставлении соответствующих документов.

№ п\п	База практики	Номер и дата договора
1	ПАО АВТОВАЗ	№ 993/1 от 19.08.2015
2	ООО «ОЗОН»	№ 2106 от 06.11.2015
3	ООО «Информационно-технологическая сервисная компания»	№ 497 от 29.01. 2013
4	ООО «ПРОТЭК»	№ 456 от 29.01.2010
5	ООО «ЭкоВоз»	№ 22 от 20.01.2010
6	ООО «Тольяттинский Трансформатор»	№ 68 от 14.11.2013
7	ТГУ, Департамент магистратуры (бизнес-программ)	-

Предпочтение отдается таким организациям, которые имеют возможности для реализации целей и задач производственной практики (научно-исследовательской работы) в более полном объеме. Основанием для назначения конкретной организации базой практики является наличие заключенного договора между Университетом и данной организацией на прохождение практики группой студентов или индивидуальных договоров.

6. Планируемые результаты, соотнесенные с планируемыми результатами освоения образовательной программы

Формируемые и контролируемые компетенции	Планируемые результаты обучения
- способность обобщать и критически оценивать результаты, полученные отечественными и зарубежными исследователями, выявлять перспективные направления, составлять программу исследований (ПК-1)	Знать: основные результаты новейших исследований, опубликованных в ведущих профессиональных журналах, по исследуемой проблеме; принципы, методы сбора и обработки информации по теме исследования, методы и средства решения задач исследования
	Уметь: собирать, обрабатывать, анализировать и систематизировать информацию по теме исследования, выбирать методы и средства решения задач исследования; обобщать и критически оценивать результаты, полученные отечественными и зарубежными исследователями;
	Владеть: навыками разработки рабочих планов и программ проведения научных исследований и разработок, подготовки заданий для групп и отдельных исполнителей
- способность обосновывать актуальность, теоретическую и практическую значимость избранной темы научного исследования (ПК-2)	Знать: историю, современное состояние и перспективы развития экономической науки и производства, методы научного познания, критерии оценки практической и теоретической значимости научного исследования
	Уметь: выявлять наиболее актуальные проблемы экономической науки и производства, выбирать необходимые для исследования методы научного познания, выделять элементы практической и теоретической значимости научного исследования
	Владеть: навыками обоснования актуальности избранной темы научного исследования, определения теоретических и практических областей деятельности, в которых могут быть использованы результаты выполненного исследования

Основные этапы практики:

№ п/п	Разделы (этапы) производственной практики (научно-исследовательской работы 2)
1	Разработка 1-ой главы магистерской диссертации
2	Участие в студенческих и межвузовских конференциях и семинарах

№ п/п	Разделы (этапы) производственной практики (научно-исследовательской работы 2)
3	Сбор материала для написания статей и представление их в печать
4	Зачет по НИР

Общая трудоемкость практики – 4 ЗЕТ.

7. Структура и содержание производственной практики (научно-исследовательской работы) 2 Курс

прохождения практики 2

Разделы (этапы) практики	Виды работы на практике				Необходимые материально-технические ресурсы	Формы текущего контроля	Рекомендуемая литература (№)
	Деятельность непосредственно на базе практики		Самостоятельная работа				
	в часах	виды учебной работы на практике	в часах	формы организации самостоятельной работы			
Подготовительный этап, включающий получение задания, разработку плана производственной практики, инструктаж по технике безопасности,	10	Разработка плана работ на практику в соответствии с полученным заданием	10	Изучение литературы	LMS-система на основе Moodle, компьютер либо планшет либо смартфон	Задание 1	1-4
Прохождение практики, включая выполнение индивидуального задания: разработка первой главы магистерской диссертации	80	Написание первой главы магистерской диссертации. Обобщение материала, формирование выводов и рекомендаций,	26	Выполнение заданий по наблюдению и сбору материалов в процессе практики	LMS-система на основе Moodle, компьютер либо планшет либо смартфон	Задание 1,2	1-4
Предоставление отчета по практике в системе: выгрузка первой главы диссертации.	16	Оформление отчета по практике	8	Оформление отчета в электронном виде	LMS-система на основе Moodle, компьютер либо планшет либо смартфон	Задание 2	1-4

Разделы (этапы) практики	Виды работы на практике				Необходимые материально-технические ресурсы	Формы текущего контроля	Рекомендуемая литература (№)
	Деятельность непосредственно на базе практики		Самостоятельная работа				
	в часах	виды учебной работы на практике	в часах	формы организации самостоятельной работы			
Итого:	106		44				
Контактная работа	2						
Итого	144						

8. Критерии и нормы текущего контроля и промежуточной аттестации

Формы текущего контроля	Условия допуска	Критерии и нормы оценки
Задание 1	Допускаются все	<p>от 40 до 50 баллов выставляется, если студент выполнил первую главу диссертации, которая отвечает, предъявляемым требованиям, возможно наличие отдельных недочетов</p> <p>от 30 до 39 баллов выставляется, если студент выполнил первую главу диссертации, но есть 3-4 грубые ошибки (оформление не отвечает требованиям, не все аспекты проблемы раскрыты, либо некоторые задачи решены поверхностно)</p> <p>от 20 до 29 баллов выставляется, если студент выполнил первую главу диссертации не в полном объеме, необходим ее существенная доработка</p> <p>от 10 до 19 баллов выставляется, если студент выполнил первую главу диссертации не в полном объеме, необходим ее существенная доработка, а процент оригинальности от 50 до 60</p> <p>от 0 до 9 баллов выставляется, если процент оригинальности менее 50,</p>

Формы текущего контроля	Условия допуска	Критерии и нормы оценки
		либо цели и задачи не разрешены и не достигнуты, а работа не отвечает предъявляемым требованиям.
Задание 2	Допускаются все	<p>от 40 до 50 баллов выставляется, если студент выполнил первую главу диссертации, которая отвечает, предъявляемым требованиям, возможно наличие отдельных недочетов</p> <p>от 30 до 39 баллов выставляется, если студент выполнил первую главу диссертации, но есть 3-4 грубые ошибки (оформление не отвечает требованиям, не все аспекты проблемы раскрыты, либо некоторые задачи решены поверхностно)</p> <p>от 20 до 29 баллов выставляется, если студент выполнил первую главу диссертации не в полном объеме, необходим ее существенная доработка</p> <p>от 10 до 19 баллов выставляется, если студент выполнил первую главу диссертации не в полном объеме, необходим ее существенная доработка, а процент оригинальности от 50 до 60</p> <p>от 0 до 9 баллов выставляется, если процент оригинальности менее 50, либо цели и задачи не разрешены и не достигнуты, а работа не отвечает предъявляемым требованиям.</p>

Форма проведения промежуточной аттестации	Условия допуска	Критерии и нормы оценки	
Зачет	Выполнение всех учебных мероприятий	«зачтено»	Студент набрал 80 и более баллов по накопительному рейтингу
		«незачтено»	Студент набрал менее 80 баллов по накопительному рейтингу

Время проведения промежуточной аттестации: предпоследний день практики по графику учебного процесса.

9.Вопросы к промежуточной аттестации

Практика проводится через образовательную среду Росдистанта.

10.Фонд оценочных средств для проведения промежуточной аттестации обучающихся по дисциплине

10.1.Паспорт фонда оценочных средств

№ п/ п	Контролируемые разделы (этапы) практики	Код контролируемой компетенции (или ее части)	Наименование оценочного средства
1	Подготовительный этап, включающий получение задания, разработку плана производственной практики, инструктаж по технике безопасности	ПК-1, ПК-2	Задание 1
2	Прохождение практики, включая выполнение индивидуального задания: разработка первой главы магистерской диссертации	ПК-1, ПК-2	Задание 1,2
3	Предоставление отчета по практике в системе: выгрузка первой главы диссертации.	ПК-1, ПК-2	Задание 2

10.2. Типовые контрольные задания или иные материалы, необходимые для оценки знаний, умений, навыков и (или) опыта деятельности, характеризующих этапы формирования компетенций в процессе освоения образовательной программы

10.2.1. Задания на практику

Задание 1.

В ходе обучения по данному курсу магистранту необходимо выполнить первую – теоретическую главу магистерской диссертации, состоящую из трех параграфов.

Так первый параграф обычно освящает предмет исследования, понятия, сущность, значение, классификацию и подходы к теоретическому обоснованию.

Второй параграф главы Вашей магистерской диссертации должен включать методы, приемы и методики анализа выбранного предмета исследования, формулы и алгоритмы для расчета уже по выбранному объекту исследования в главе два.

Третий параграф рассматривает информационную базу проводимого исследования, а также возможен анализ проблем и перспектив развития выбранной тематики работы.

В теоретической части отражается умение студента систематизировать существующие разработки и теории по данной проблеме, критически их рассматривать, выделять существенное, оценивать ранее сделанное другими исследователями, определять главное в современном состоянии изученности темы, аргументировать собственные позиции.

Поскольку магистерская диссертация обычно посвящается достаточно узкой теме, обзор работ предшественников следует делать только по вопросам выбранной темы, а не по всей проблеме в целом. В обзоре предмета исследования не нужно излагать все, что стало известно студенту из прочитанного и имеет косвенное отношение к теме его работы. Но определения, методики и выдержки из публикаций, имеющие непосредственное отношение к теме магистерской диссертации, должны быть названы и оценены.

При изложении спорных вопросов необходимо приводить мнения различных авторов. Если в работе критически рассматривается точка зрения какого-либо автора, при изложении его мысли следует приводить цитаты: только при этом условии критика может быть объективной. Обязательным при наличии различных подходов к решению изучаемой проблемы является сравнение рекомендаций, содержащихся в действующих инструктивных материалах и работах различных авторов. Только после проведения сравнения

следует обосновывать свое мнение по спорному вопросу или соглашаться с одной из уже имеющихся точек зрения, однако в любом случае нужно выдвигать соответствующие аргументы.

Теоретическая часть является обоснованием будущих разработок, так как позволяет выбрать методологию и методику качественного анализа проблемы.

При выполнении главы необходимо рационально распределить материал, с учетом того, что вся диссертационная работа должна быть объемом от 90 до 130 страниц текста вместе с введением и списком использованной литературы. Теоретическая часть не должна превышать 1/3 от общего объема квалификационной работы, так как, как правило, магистерская работа включает три главы, подразделенных на параграфы.

Требования к оформлению стандартные: верхнее поле – 2 см., нижнее – 2 см., левое – 3 см., правое 1,5 см, выравнивание по ширине. Отступ абзаца составляет 1,25 см. Каждая глава начинается с новой страницы, новый параграф начинается на странице, на которой был закончен предыдущий параграф. С отступом в три абзаца. Шрифт 14 Times New Roman, интервал 1,5.

Обращаем Ваше внимание, что главы проверяются научным руководителем в системе «Антиплагиат». Минимальный процент оригинальности – 70. Работа не будет зачтена, если процент оригинальности менее 70.

Максимальное количество баллов 50

от 40 до 50 баллов выставляется, если студент выполнил первую главу диссертации, которая отвечает, предъявляемым требованиям, возможно наличие отдельных недочетов

от 30 до 39 баллов выставляется, если студент выполнил первую главу диссертации, но есть 3-4 грубые ошибки (оформление не отвечает требованиям, не все аспекты проблемы раскрыты, либо некоторые задачи решены поверхностно)

от 20 до 29 баллов выставляется, если студент выполнил первую главу диссертации не в полном объеме, необходим ее существенная доработка

от 10 до 19 баллов выставляется, если студент выполнил первую главу диссертации не в полном объеме, необходим ее существенная доработка, а процент оригинальности от 50 до 60

от 0 до 9 баллов выставляется, если процент оригинальности менее 50, либо цели и задачи не разрешены и не достигнуты, а работа не отвечает предъявляемым требованиям.

Задание 2

Студенту необходимо исправить замечания и представить повторно первую главу диссертации научному руководителю.

Максимальное количество баллов – 50

от 40 до 50 баллов выставляется, если студент исправил все замечания

от 30 до 39 баллов выставляется, если студент исправил наиболее существенные замечания

от 20 до 29 баллов выставляется, если исправлена только часть существенных замечаний

от 0 до 19 баллов выставляется, если студент не исправил замечания, либо подошел к их исправлению формально

Титульный лист практического задания № 1

Министерство образования и науки Российской Федерации
Федеральное государственное бюджетное образовательное учреждение
высшего образования
«Тольяттинский государственный университет»
Институт финансов, экономики и управления
Кафедра «Финансы и кредит»

ПРАКТИЧЕСКОЕ ЗАДАНИЕ № 1

по учебному курсу «Научно-исследовательская работа в семестре 2»

Студент

(И.О. Фамилия)

Группа

Преподаватель

(И.О. Фамилия)

Тольятти 20__

Титульный лист практического задания № 2

Министерство образования и науки Российской Федерации
Федеральное государственное бюджетное образовательное учреждение
высшего образования
«Тольяттинский государственный университет»
Институт финансов, экономики и управления
Кафедра «Финансы и кредит»

ПРАКТИЧЕСКОЕ ЗАДАНИЕ № 2

по учебному курсу «Научно-исследовательская работа в семестре 2»

Студент

(И.О. Фамилия)

Группа

Преподаватель

(И.О. Фамилия)

Тольятти 20__

1. Образовательные технологии и методические указания по выполнению заданий практики

С целью формирования компетенций у студентов в учебном процессе используются дистанционные образовательные технологии.

Общие требования по оформлению отчета по практике

Отчет по практике выполняется в виде рукописи в печатном виде на белой писчей бумаге формата А4 (210х297мм) на одной стороне листа с использованием персонального компьютера в редакторе MicrosoftWord или аналогичном. Отчет о практике предоставляется в распечатанном и в электронном виде руководителю практики.

Размеры полей: левое – 30 мм., правое – 10 мм., верхнее – 20 мм., нижнее – 20 мм.

Выравнивание – по ширине; красная (первая) строка (отступ) – 1,25 см, межстрочный интервал – 1,5.

Нумерация страниц сквозная по всему тексту, включая приложения, производится арабскими цифрами внизу страницы справа. В номере не допускаются точки, черточки или иные знаки.

Первый лист – Титульный лист: включают в общую нумерацию страниц документа. Номер страницы на титульном листе не проставляется. Бланк титульного листа отчета о практике оформляется соответственно образцу.

Нумерация страниц проставляется, начиная с содержания. Нумерация соблюдается по всему тексту, включая приложения, и заканчивается последним листом – нумеруется.

Текст работы выполняется шрифтом TimesNewRoman, стиль – обычный, размер (кегель) – 14, начертание – обычное, шрифт – черный.

Заголовки глав – по центру, TimesNewRoman, стиль обычный, размер (кегель) – 14, с отступом 1,25.

Главы (параграфы) – по ширине, TimesNewRoman, стиль – обычный, размер – 14, с отступом 1,25.

Расстояние между заголовком главы и названием параграфа – один интервал (18 пт).

Расстояние между названием параграфа и текстом – один интервал (18 пт).

Расстояние между текстом и названием параграфа – один интервал (18 пт).

Заголовки параграфов интервалами не выделяются.

«Содержание», «Введение», «Заключение», «Список использованных источников» записывают в виде заголовка (выравнивание по центру).

Цифры, обозначающие номера страниц (листов), с которых начинается глава или параграф, следует располагать на расстоянии 15мм от края листа, соблюдая разрядность цифр. Слово «стр.» не пишется.

Между наименованием главы и номером страницы можно выполнять заполнитель, например точки.

Главы и параграфы следует нумеровать арабскими цифрами и записывать с абзацного отступа. Заголовки по тексту отчета должны точно отражать содержание глав, параграфов.

Главы должны иметь порядковые номера: 1, 2, 3.

Параграфы должны иметь нумерацию в пределах каждого раздела: 1.1, 1.2, 1.3 и т. Д.

Каждую главу текстового документа следует начинать с нового листа (страницы). Глава должна заканчиваться текстом, последний лист главы должен быть заполнен минимум наполовину.

Заголовки параграфов не должны выполняться в конце листа, необходимо, чтобы за ними следовало несколько строк текста.

Номер главы и параграфа необходимо разделять с их названиями точкой. Заголовки глав и параграфов следует писать через один пробел после номера главы (параграфа) с абзацного отступа с прописной буквы. Переносы слов в заголовках не допускаются. Если заголовок состоит из двух предложений, их разделяют точкой. Но если заголовок состоит из одного предложения, точка в конце предложения не ставится.

При изложении в тексте отчета о практике следует употреблять следующие слова «таким образом», «следует», «необходимо», «требуется», «запрещается», «рекомендовано», «в случае», «исследовано», «в процессе исследования выявлено» и т.д. Если по тексту отчета употребляются какие-либо специфические научные термины, то недопустимо подменять их синонимами или близкими по смыслу, т.к. это может привести к заблуждениям в понимании существа вопроса.

В тексте отчета о практике не допускается применять: обороты разговорной речи; произвольные словообразования. В тексте отчета о практике рекомендуется чаще применять красную строку, выделяя законченную мысль в самостоятельный абзац.

В отчете о практике следует приводить иллюстративный материал: таблицы, схемы, графики, формулы, диаграммы. Весь этот материал повышает наглядность и убедительность и позволяет в лаконичной форме отразить полноту изучения исследуемых вопросов. Иллюстрации и таблицы, расположенные на отдельных листах, включают в общую нумерацию страниц отчета.

Большие таблицы выносятся в приложения, со ссылкой на них.

Таблица располагается непосредственно после текста, в котором она упоминается впервые или на следующей странице. Таблица должна иметь заголовок, отражающий ее содержание. Текст внутри таблицы оформляется шрифтом – TimesNewRoman, размера – 12, отступа первой строки нет, межстрочный интервал – одинарный. Название таблицы следует размещать над таблицей по центру, TimesNewRoman, стиль – обычный, размер – 14.

Нумерация таблиц должна быть сквозная по всему отчету, арабскими цифрами (1).

Таблица 1

№ п/п	Заголовок 1	Заголовок 2	Заголовок 3
1	2	3	4
Строка 1	10	10	10
Строка 2	5	4	5
Строка 3	5	4	5

Продолжение таблицы 1

1	2	3	4
Строка 4	10	10	5

Окончание таблицы 1

1	2	3	4
Строка 5	10	10	5

На все таблицы должны быть ссылки в тексте. Например: «в таблице 1 приведены данные о ...».

Таблицы, приводимые в отчете без выводов, не могут расцениваться как иллюстративный материал.

Иллюстрации (графики, схемы, диаграммы и т.д.) располагаются в отчете сразу под текстом, где они упоминаются впервые или на следующей странице, TimesNewRoman, стиль – обычный, размер– 14. Нумерация иллюстрации должна быть сквозная по всему тексту, арабскими цифрами.

На все иллюстрации в тексте делаются ссылки - «...в соответствии с рис. 1. ...». Например, организационная структура управления предприятием, представлена на рис.1.

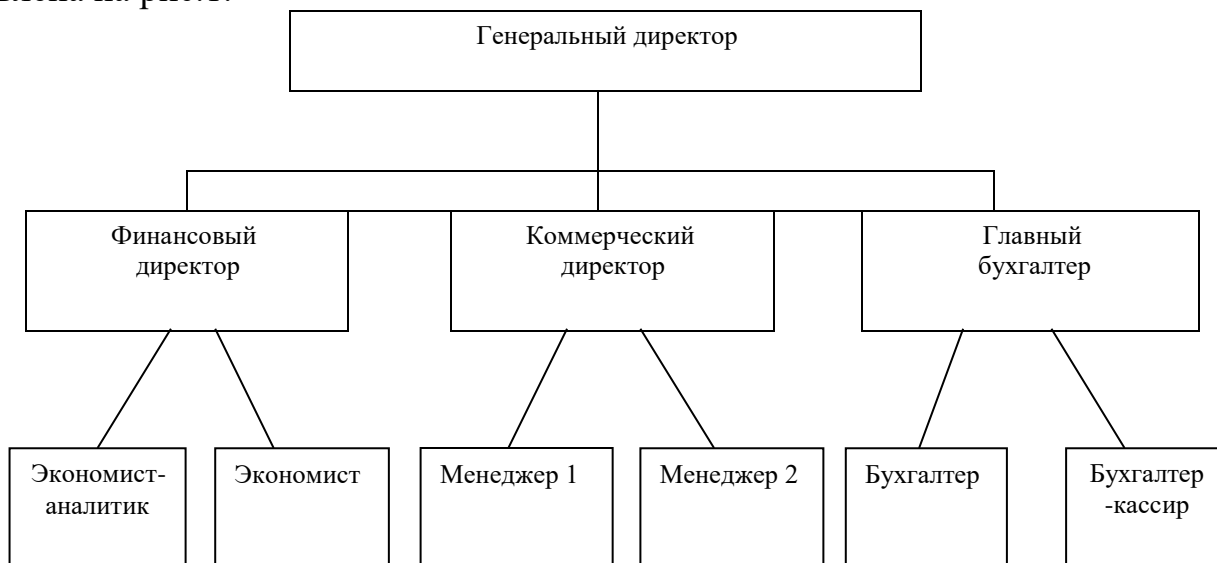


Рис. 1. Организационная структура управления предприятия

Уравнения и формулы следует выделять из текста в отдельную строку по центру. Выше и ниже каждой формулы или уравнения должна быть оставлена одна свободная строка. Условные обозначения, встречающиеся в формулах, должны быть пояснены.

Нумерация формул должна быть сквозная по всему тексту, арабскими цифрами. Формулы, следующие одна за другой и не разделенные текстом, разделяют запятой.

Пример- фондоотдача вычисляется по формуле:

$$F_o = \text{ОП} / \text{ОС}, \quad (1)$$

где, F_o – фондоотдача,

ОП – объем выпущенной продукции,

ОС – среднегодовая стоимость основных средств.

Список использованных источников должен включать действительно используемые в отчете источники в количестве не менее 30 источников.

Список использованных источников имеет следующую структуру: вначале указываются нормативно-законодательные документы (Кодексы, Федеральные законы, инструкции, положения (с последними изменениями и дополнениями на дату написания магистерской диссертации)); затем в алфавитном порядке учебники, учебные и практические пособия, периодические издания; последними в списке литературы следует указать официальные Интернет – ресурсы, данные из которых используются выпускником в работе. Материал группируется в алфавитном порядке по фамилиям авторов работ или заглавиям работ. Работы одного и того же автора располагаются в алфавитном порядке названий работ или хронологии изданий. Описание произведений авторов-однофамильцев размещают в алфавите их инициалов.

Оформление использованных источников производится в соответствии с ГОСТ 7.1-2003. В отчете о практике необходимо делать ссылки на используемые источники литературы и точки зрения цитируемых авторов. Оформление ссылок производится в соответствии с ГОСТ 7.0.5 – 2008.

При ссылке в тексте отчета о практике на использованный источник приводится его порядковый номер в списке источников и номер страницы. Указанная ссылка заключается в квадратных скобках, например: [18] или [18, с.77]. Если делается ссылка на несколько источников, то в отчете о практике указываются порядковые номера источника без приведения номеров страниц, например: [14, 29, 34].

В приложения помещают материал, дополняющий текст отчета, который при включении в основную часть загромождал бы ее, а также бухгалтерскую (финансовую) отчетность предприятия за исследуемый период, калькуляции,

схемы организационной структуры управления, первичную документацию, аудиторское заключение и т.д. Приложения оформляют как продолжение отчета на последующих его листах. В тексте отчета на все приложения должны быть даны ссылки. Приложения располагают в порядке ссылок на них в тексте. Приложение должно иметь заголовок, который записывают симметрично относительно текста с прописной буквы отдельной строкой. Приложения обозначают сквозной нумерацией арабскими цифрами.

Каждое приложение должно начинаться с новой страницы (листа) с указанием наверху справа страницы слова «Приложение» и его порядкового номера, например, «Приложение 1». Если приложение расположено на нескольких листах, то необходимо указывать продолжение приложения и окончание приложения, например, «Продолжение приложения 1», «Окончание приложения 1». При выполнении отчета о практике необходимо соблюдать равномерную плотность, контрастность и четкость изображения по всему документу. Линии, буквы, цифры и знаки должны быть четкие, не расплывшиеся. Не допускаются подчеркивания и цветное оформление заголовков, фраз и слов.

Оригинальность отчета должна быть не менее 70%.

11. Учебно-методическое обеспечение научно-исследовательской работы

11.1. Обязательная литература

№ п/п	Библиографическое описание	Тип (учебник, учебное пособие, учебно-методическое пособие, практикум, др.)	Количество в библиотеке
1	Методы научных исследований [Электронный ресурс] : введение в научный метод : учеб. пособие / В. В. Набатов. - Москва : МИСИС, 2016. - 84 с. : ил. - ISBN 978-5-906846-13-6.	учеб. пособие	ЭБС "Лань"
2	Организация научно-исследовательской работы магистрантов [Электронный ресурс] : практикум / Северо-Кавказский федерал. ун-т ; [авт.-сост. О. В. Соловьева, Н. М. Борозинец]. - Ставрополь : СКФУ, 2016. - 144 с.	практикум	ЭБС "IPRbooks"

11.2.Дополнительная литература и учебные материалы (аудио-, видеопособия и др.)

- фонд научной библиотеки ТГУ:

№ п/п	Библиографическое описание	Тип (учебник, учебное пособие, учебно-методическое пособие, практикум, др.)	Количество в библиотеке
1	Финансовый менеджмент [Электронный ресурс] : учеб. пособие / М. В. Чараева. - 2-е изд., перераб. и доп. - Москва : ИНФРА-М, 2019. - 240 с. - (Высшее образование. Бакалавриат). - ISBN 978-5-16-010828-5.	Учебное пособие	ЭБС «ZNANIUM.COM»
2	Кандрашина Е. А. Финансовый менеджмент [Электронный ресурс] : учебник / Е. А. Кандрашина. - Москва : Дашков и К°, 2017. - 219 с. - ISBN 978-5-394-01579-3.	учебник	ЭБС "IPRbooks"

- другие фонды:

№ п/п	Библиографическое описание	Тип (учебник, учебное пособие, учебно-методическое пособие, практикум, аудио-, видеопособия и др.)	Место хранения (методический кабинет кафедры, городские библиотеки и др.)
1	Производственная практика (научно-исследовательская работа) 2: электронный контент - Тольятти: Изд-во ТГУ. - образовательная среда Росдистант	Электронное издание	образовательная среда Росдистант

СОГЛАСОВАНО

Директор научной библиотеки

(подпись)

А.М. Асаева

(И.О. Фамилия)

«__» ____ 20__ г.

МП

11.3.Перечень ресурсов информационно-телекоммуникационной сети "Интернет"

- WebofScience[Электронный ресурс] : мультидисциплинарная реферативная база данных. – Philadelphia: ClarivateAnalytics, 2016– . – Режим доступа : apps.webofknowledge.com. – Загл. с экрана. – Яз. рус., англ.
- Scopus[Электронный ресурс] : реферативная база данных. – Netherlands: Elsevier, 2004– . – Режим доступа : scopus.com. – Загл. с экрана. – Яз. рус., англ.
- Elibrary[Электронный ресурс] : научная электронная библиотека. – Москва : НЭБ, 2000– . – Режим доступа : elibrary.ru. – Загл. с экрана. – Яз. рус., англ.
- SpringerLink[Электронный ресурс] : [база данных]. – Switzerland: SpringerNature, 1842– . – Режим доступа : link.springer.com. – Загл. с экрана. – Яз. англ.
- ScienceDirect[Электронный ресурс] : коллекция электронных книг издательства Elsevier. – Netherlands: Elsevier, 2018– . – Режим доступа : sciencedirect.com. – Загл. с экрана. – Яз. англ.
- Cambridgeuniversitypress[Электронный ресурс] : журналы издательства. – Cambridge: Cambridgeuniversitypress, 2018– . – Режим доступа : cambridge.org. – Загл. с экрана. – Яз. англ.
- NEICON[Электронный ресурс] : электронная информация : архив научных журналов. – Москва : НЭИКОН, 2002– . – Режим доступа : neicon.ru/resources/archive. – Загл. с экрана. – Яз. рус., англ.

11.4.Перечень программного обеспечения

№ п/п	Наименование ПО	Количество лицензий	Реквизиты договора (дата, номер, срок действия)
1	Windows	1398	Бессрочная
2	Office Standart	1398	Бессрочная

11.5.Описание материально-технической базы, необходимой для осуществления образовательного процесса

№ п/п	Наименование оборудованных учебных кабинетов, лабораторий, мастерских и др. объектов для проведения практических и лабораторных занятий	Перечень основного оборудования	Фактический адрес учебных кабинетов, лабораторий, мастерских и др.	Площадь, м²	Количество посадочных мест
1	УЛК-807 Аудитория вебконференций. Учебная аудитория для проведения занятий лекционного типа. Учебная аудитория для проведения занятий семинарского типа. Учебная аудитория для курсового проектирования (выполнения курсовых работ). Учебная аудитория для проведения групповых и индивидуальных консультаций Учебная аудитория для проведения занятий текущего контроля и промежуточной аттестации.	Экран телевизионный, ширмы, прожектор на штативе. стол преподавательский, стулья преподавательские., Транспарант- перетяжка, системный блок .	445020, Самарская обл., г. Тольятти, ул. Белорусская, 16 В	17,1	1
2	Г-401 Помещение для самостоятельной работы студентов	Столы ученические, стулья ученические, ПК с выходом в сеть Интернет	445020, Самарская обл., г. Тольятти, ул. Белорусская, д. 14	84.8	16