

федеральное государственное бюджетное образовательное учреждение
высшего образования
«Тольяттинский государственный университет»

Б2.В.02(П)

ПРОГРАММА ПРАКТИКИ

Производственная практика (научно-исследовательская работа) 1

(наименование дисциплины)

по направлению подготовки (специальности)

38.04.01 Экономика

(код и наименование направления подготовки, специальности в соответствии с ФГОС ВО)

Корпоративные финансы и оценка стоимости бизнеса

(направленность (профиль) /специализация)

Форма обучения: заочная

Год набора: 2018

Распределение часов по курсам и видам занятий (по учебному плану)

Количество ЗЕТ	5						
Недель по РУП	3 1/3						
Виды контроля по курсам:	Зачеты						
	№№ курсов						
	1	2	3	4	5	6	Итого
ЗЕТ по курсам	5						5
Часы	180						180
Недели	3 1/3						3 1/3

Тольятти, 2017

Программа практики составлена на основании ФГОС ВО и учебного плана направления подготовки 38.04.01 Экономика

(код и наименование направления подготовки, специальности в соответствии с ФГОС ВО)

Рецензирование программы практики:



Отсутствует



Программа практики одобрена на заседании кафедры «Финансы и кредит» (протокол заседания № 1 от 05 сентября 2017 г.).



Рецензент

(должность, ученое звание, степень)

«__»____20__г.

(подпись)

(И.О. Фамилия)

Срок действия программы практики до «05» сентября 2021г.

Информация об актуализации программы практики:

Протокол заседания департамента магистратуры (бизнес-программ) № 1 от «13» августа 2018 г.

Протокол заседания департамента магистратуры (бизнес-программ) № 1 от «30» августа 2019 г.

Протокол заседания департамента магистратуры (бизнес-программ) № 1 от «27» августа 2020 г.

Протокол заседания департамента магистратуры (бизнес-программ) № __ от «__» ____ 20__г.

УТВЕРЖДАЮ

Заведующий кафедрой «Финансы и кредит»

(разработавшей РПД)

«__»____20__г.

(подпись)

А.А. Курилова

(И.О. Фамилия)

АННОТАЦИЯ

Б2.В.02(П)_Производственная практика (научно-исследовательская работа) 1

(наименование практики)

1. Цель и задачи практики

Целью производственной практики (научно-исследовательской работы) 1 студентов является формирование у выпускника способности и готовности к выполнению профессиональных функций в научных и образовательных организациях, в аналитических подразделениях, компетенций в сфере научно-исследовательской и инновационной деятельности и др.

В результате освоения программ магистерской подготовки выпускники должны быть подготовлены к выполнению следующих видов и задач профессиональной научно-исследовательской работы:

- обобщить критический анализ результатов, полученных отечественными и зарубежными учеными, выявление и формулирование актуальных научных проблем;
- обосновать актуальность, теоретической и практической значимости темы научного исследования, разработать план и программу проведения научного исследования;
- провести самостоятельное исследование в соответствии с разработанной программой;
- разработать теоретические модели исследуемых процессов, явлений и объектов;
- выбрать методы и средства, разработать инструментарий эмпирического исследования, собрать, обработать, провести анализ, оценить и интерпретировать полученные результаты исследования.

2. Место производственной практики (научно-исследовательской работы) 1 в структуре ОПОП ВО

Данная практика относится к Блоку 2 «Практики, в том числе научно-исследовательская работа (НИР)» (вариативная часть).

Дисциплины, учебные курсы, на освоении которых базируется научно-исследовательская работа – «Экономическая теория (продвинутый уровень)», «Оценка стоимости бизнеса (продвинутый уровень)» и др.

Дисциплины, учебные курсы, для которых необходимы знания, умения, навыки, приобретаемые в ходе производственной практики (научно-исследовательской работы) 1 – «Подготовка к защите и процедура защиты ВКР».

3. Способ проведения практики

«Стационарная», «Выездная».

4. Форма (формы) проведения практики

Тип практики: Производственная практика (научно-исследовательская работа) 1

Форма проведения практики: Непрерывная

5. Место организации производственной практики (научно-исследовательской работы) 1

Местом практики являются: производственные предприятия и другие коммерческие организации различных организационно-правовых форм; организации финансово-банковской сферы; научно-исследовательские учреждения; государственные учреждения и структуры; структурные подразделения Тольяттинского государственного университета.

№ п/п	База практики	Номер и дата договора
1	ПАО АВТОВАЗ	№ 993/1 от 19.08.2015
2	ООО «ОЗОН»	№ 2106 от 06.11.2015
3	ООО «Информационно-технологическая сервисная компания»	№ 497 от 29.01. 2013
4	ООО «ПРОТЭК»	№ 456 от 29.01.2010
5	ООО «ЭкоВоз»	№ 22 от 20.01.2010
6	ООО «Тольяттинский Трансформатор»	№ 68 от 14.11.2013
7	ТГУ, Департамент магистратуры (бизнес-программ)	-

Предпочтение отдается организациям, которые имеют возможности для реализации целей и задач практики в более полном объеме. Основанием для назначения конкретной организации базой практики является наличие гарантийных писем от организаций и заключенного договора между Университетом и данной организацией на прохождение практики группой студентов или индивидуальных договоров.

Студентам предоставляется возможность самостоятельного поиска организации – места прохождения практики.

Студенты, имеющие стаж практической работы по профилю подготовки, на основании справок с места работы могут быть направлены для прохождения практики на место работы (без заключения договора об организации и проведении практики).

6. Планируемые результаты обучения, соотнесенные с планируемыми результатами освоения образовательной программы

Формируемые и контролируемые компетенции	Планируемые результаты обучения
- способность обобщать и критически оценивать результаты, полученные отечественными и зарубежными исследователями, выявлять перспективные направления, составлять программу исследований (ПК-1)	Знать: - основные результаты новейших исследований, опубликованных в ведущих профессиональных журналах, по исследуемой проблеме; - принципы, методы сбора и обработки информации по теме исследования, методы и средства решения задач исследования
	Уметь: - собирать, обрабатывать, анализировать и систематизировать информацию по теме исследования, выбирать методы и средства решения задач исследования; обобщать и критически оценивать результаты, полученные отечественными и зарубежными исследователями
	Владеть: - навыками разработки плана исследования (магистерской диссертации) на основе обобщения и критической оценки результатов, полученные отечественными и зарубежными исследователями.

Формируемые и контролируем ые компетенции	Планируемые результаты обучения
- способность обосновывать актуальность, теоретическую и практическую значимость избранной темы научного исследования (ПК-2)	Знать: - современное состояние и перспективы развития экономической науки и производства, методы научного познания с целью обоснования актуальности темы исследования в разрезе ее практической и теоретической значимости;
	Уметь: - выявлять наиболее актуальные проблемы экономической науки и производства, выбирать необходимые для исследования методы научного познания для обоснования актуальности темы исследования в разрезе ее практической и теоретической значимости;
	Владеть: - навыками обоснования актуальности избранной темы научного исследования, определения теоретических и практических областей деятельности, в которых могут быть использованы результаты выполненного исследования

Основные этапы практики:

№ п/п	Разделы (этапы) производственной практики (научно-исследовательской работы) 1
1	Подготовительный этап, включающий получение задания, разработку плана производственной практики, инструктаж по технике безопасности
2	Прохождение производственной практики, включая выполнение заданий: выбор темы магистерской диссертации, обоснование ее актуальности, осуществление библиографического поиска, обоснование объекта и предмета, цели и задач магистерской диссертации, обзор методов исследования, составление плана магистерской диссертации
3	Обработка и анализ полученной информации, подготовка отчета по практике.

Общая трудоемкость научно-исследовательской работы – 5 ЗЕТ.

)

7. Структура и содержание производственной практики (научно-исследовательской работы 1)

Курс прохождения практики 1

Разделы (этапы) практики	Виды работы на практике				Необходимы е материально - технические ресурсы	Формы текущего контроля	Рекомендуема я литература (№)
	Деятельность непосредственно на базе практики		Самостоятельная работа				
	в часа х	виды учебной работы на практике	в часа х	формы организации самостоятельной работы			
Подготовительный этап, включающий получение задания, разработку плана производственной практики, инструктаж по технике безопасности,	25	Разработка плана работ на практику в соответствии с полученным заданием, выбор темы исследования	10	Изучение литературы	LMS-система на основе Moodle, компьютер либо планшет либо смартфон	Задание 1	1-4
Прохождение производственной практики, включая выполнение заданий: выбор темы магистерской диссертации, обоснование ее актуальности, осуществление библиографического поиска, обоснование объекта и предмета,	80	Подбор учебной литературы по теме исследования, обоснование актуальности выбранной темы	25	Выполнение заданий по наблюдению и сбору материалов в процессе практики	LMS-система на основе Moodle, компьютер либо планшет либо смартфон	Задание 1 Задание 2 Задание 3 Задание 4 Задание 5	1-4

Разделы (этапы) практики	Виды работы на практике				Необходимы е материально - технические ресурсы	Формы текущего контроля	Рекомендуема я литература (№)
	Деятельность непосредственно на базе практики		Самостоятельная работа				
	в часа х	виды учебной работы на практике	в часа х	формы организации самостоятельной работы			
цели и задач магистерской диссертации, обзор методов исследования, составление плана магистерской диссертации							
Обработка и анализ полученной информации, подготовка отчета по практике.	28	Осуществление библиографического поиска, обоснование объекта и предмета, цели и задач магистерской диссертации, обзор методов исследования, составление плана магистерской диссертации	10	Оформление отчета в электронном виде	LMS-система на основе Moodle, компьютер либо планшет либо смартфон	Задание 6	1-4
Итого:	133		45				
Контакт часы	2						
	180						

8. Критерии и нормы текущего контроля и промежуточной аттестации

Формы текущего контроля	Условия допуска	Критерии и нормы оценки
Задание 1	Допускаются все	10 баллов – прикреплено заявление на утверждение темы из предложенного списка; 0 баллов – не представлено заявление на утверждение темы из предложенного списка; или тема работы не содержится в списке тем.
Задание 2	Допускаются все	15 баллов – верно обоснована актуальность выбранной темы; 0 баллов – не верно обоснована актуальность выбранной темы
Задание 3	Допускаются все	15 баллов – формирование списка литературы и обзора литературы согласно предложенных требованиям; 0 баллов – сформированный список и обзор литературы не соответствует требованиям
Задание 4	Допускаются все	10 баллов – верно обоснованы и сформулированы объект, предмет, цель и задачи магистерской диссертации 0 баллов – ошибки в формулировках объекта, предмета, цели и задач магистерской диссертации
Задание 5	Допускаются все	15 баллов – представлен подробный и полный обзор предполагаемых методов исследования; 5 баллов – представлен полный обзор предполагаемых методов исследования с их кратким описанием. 0 баллов – обзор предполагаемых методов исследования не содержит их описания
Задание 6	Допускаются все	25 баллов – представлен план магистерской диссертации согласно теме исследования и предъявляемым требованиям; 0 баллов - представлен план магистерской диссертации не по теме исследования или не соответствующий требованиям.

Форма проведения промежуточной аттестации	Условия допуска	Критерии и нормы оценки	
Зачет	Выполнение всех учебных мероприятий	«зачтено»	Студент набрал 80 и более баллов по накопительному рейтингу
		«незачтено»	Студент набрал менее 80 баллов по накопительному рейтингу

Время проведения промежуточной аттестации: предпоследний день практики по графику учебного процесса.

9. Вопросы к промежуточной аттестации

Практика проводится через образовательную среду Росдистанта.

10. Фонд оценочных средств для проведения промежуточной аттестации обучающихся по дисциплине

10.1. Паспорт фонда оценочных средств

№ п/п	Контролируемые разделы (этапы) практики	Код контролируемой компетенции (или ее части)	Наименование оценочного средства
1	Подготовительный этап, включающий получение задания, разработку плана производственной практики, инструктаж по технике безопасности	ПК-1, ПК-2	Задание 1
2	Прохождение производственной практики, включая выполнение заданий: выбор темы магистерской диссертации, обоснование ее актуальности, осуществление библиографического поиска, обоснование объекта и предмета, цели и задач магистерской диссертации, обзор методов исследования, составление плана магистерской диссертации	ПК-1, ПК-2	Задание 1 Задание 2 Задание 3 Задание 4 Задание 5
3	Обработка и анализ полученной информации, подготовка отчета по практике.	ПК-1, ПК-2	Задание 6

10.2. Типовые контрольные задания или иные материалы, необходимые для оценки знаний, умений, навыков и (или) опыта деятельности, характеризующих этапы формирования компетенций в процессе освоения образовательной программы

10.2.1. Задания на практику

Задание 1

Выбор темы магистерской диссертации

Методические рекомендации по выполнению задания

Выбор темы для магистерской диссертации имеет исключительно большое значение.

Правильно выбрать тему – значит наполовину обеспечить успешное ее выполнение.

При выборе темы студент с помощью научного руководителя должен уяснить, в чем заключаются содержание магистерской диссертации, сущность положенных в ее основу идей, их новизна, актуальность и практическая ценность, входящие в тему задачи и предполагаемые пути их решения, предполагаемые результаты и объем работы, оценить значимость темы для формирования студента как специалиста высокой квалификации.

Магистерская диссертация может стать продолжением и развитием темы квалификационной работы бакалавра (специалиста). В этом случае магистерская диссертация не должна повторять тему выпускной квалификационной работы бакалавра или специалиста, она должна иметь направление научного и практического исследования.

Выбор темы студентом совместно с научным руководителем зависит от накопленных знаний, опыта, практики прошлой работы, близких ему проблем, актуальных в избранной области исследования.

Научный руководитель направляет работу студента, помогая ему оценить возможные варианты решений. Но выбор решения – задача самого студента. Он как автор выполняемой работы отвечает за верный выбор, за правильность полученных результатов и их фактическую точность.

Тема магистерской диссертации определяется и утверждается в установленном порядке в начале магистерской подготовки. Студент может выбрать тему из рекомендуемого перечня тем магистерских диссертаций, но может предложить и свою тему, предварительно обосновав целесообразность ее разработки.

Свобода выбора тем магистерской диссертации позволяет реализовать индивидуальные научные интересы студента, обучающегося по программе магистратуры по направлению 38.04.01 «Экономика», своеобразие его подхода к изучению и решению проблемы.

Заявление
на утверждение темы магистерской диссертации

«Утверждаю»

Зав. кафедрой «Финансы и кредит»

от студента группы

«__» _____ 20__ г.

«__» _____ 20__ г.

ЗАЯВЛЕНИЕ

Прошу утвердить тему магистерской диссертации _____

Критерии оценки:

10 баллов – прикреплено заявление на утверждение темы из предложенного списка;

0 баллов – не представлено заявление на утверждение темы из предложенного списка;

или тема работы не содержится в списке тем.

Задание 2

Обоснование актуальности выбранной темы

Методические рекомендации по выполнению задания

Актуальность – обязательное требование к любой магистерской диссертации. В применении к магистерской диссертации понятие «актуальность» имеет одну особенность. Магистерская диссертация, как уже указывалось, является квалификационной работой, и то, как ее автор умеет выбрать тему и насколько правильно он эту тему понимает и оценивает с точки зрения современности и социальной значимости, характеризует его научную зрелость и профессиональную подготовленность. Освещение актуальности темы должно быть немногословным. Достаточно в пределах 1–2 страниц текста показать главное – суть проблемы, из чего и будет видна актуальность темы. Наиболее эффективной работа окажется в том случае, если рассмотрение выбранной проблемы будет связано с профилем той области знания, в которой студент специализируется.

Актуальность проблемы и ее недостаточная изученность определяют цель и задачи исследования.

Критерии оценки:

15 баллов – верно обоснована актуальность выбранной темы;

0 баллов – не верно обоснована актуальность выбранной темы

Задание 3

Библиографический поиск

Методические рекомендации по выполнению задания

Знакомство с опубликованной по теме магистерской диссертации литературой начинается с разработки идеи, т. е. замысла предполагаемого научного исследования, который находит свое выражение в теме и рабочем плане выполняемой работы. Четкое представление позволяет более целеустремленно искать литературные источники по выбранной теме, глубже осмысливать тот материал, который содержится в опубликованных работах других ученых.

Сбор литературы по теме исследования (нормативной, первоисточников, научной и учебной) начинается с подготовки библиографического списка, который должен всесторонне охватывать исследуемую тему.

Источниками для формирования библиографического списка могут быть:

- список обязательной и рекомендованной литературы по теме магистерской диссертации;
- Интернет;
- библиографические списки и сноски в учебниках и научных изданиях (монографиях, научных статьях) последних лет или диссертациях по данной тематике.

В первую очередь следует подбирать литературу за последние 3–5 лет, поскольку в ней отражены наиболее актуальные научные достижения по данной проблеме, современное законодательство и практическая деятельность. Использование литературных и иных источников 10-, 20- или даже 30-летней давности должно быть скорректировано применительно к современным концепциям ученых и специалистов.

Указание на литературные источники по исследуемой теме можно встретить в сносках и списке литературы уже изданных работ. Поиск статей в научных журналах следует начинать с последнего номера соответствующего издания за определенный год, так как в нем, как правило, помещается указатель всех статей, опубликованных за год.

Полезно просматривать профессиональные и специализированные периодические издания (журналы, газеты, сборники научных трудов).

Необходимый для магистерской диссертации статистический и фактический материал можно найти в государственных архивах и ведомственных архивах органов управления и учреждений.

Работа с научной книгой начинается с изучения титульного листа, где приводятся данные об авторе и выходные сведения (год и место издания), а также оглавления. Год издания книги позволяет соотнести информацию, содержащуюся в ней, с существующими знаниями по данной проблеме на современном этапе. В оглавлении книги раскрываются ключевые моменты ее содержания, логика и последовательность изложения материала.

После этого надо ознакомиться с введением, где, как правило, формулируется актуальность темы, кратко излагается содержание книги и ее направленность, раскрываются источники и способы исследования, степень разработанности проблемы.

Ознакомление можно завершить постраничным просмотром, обратив внимание на научный аппарат, частично расположенный в сносках, на определения ключевых понятий, полноту изложения заявленных в оглавлении вопросов.

При изучении специальной (научной) литературы полезно обращаться к различным словарям, энциклопедиям и справочникам в целях выяснения смысла специальных понятий и терминов, конспектируя те из них, которые в дальнейшем будут использованы в тексте работы и при составлении глоссария.

Изучение нормативных документов – законов, подзаконных актов, постановлений – является обязательным, так как знание этих документов и умение работать с ними – залог успешной научно-исследовательской и педагогической деятельности.

В ходе анализа собранного по теме исследования материала выбирают наиболее обоснованные и аргументированные конспективные записи, выписки, цитаты и систематизируют их по ключевым вопросам исследования. На основе обобщенных данных уточняют структуру магистерского исследования, его содержание и объем.

Обзор литературы по теме должен показать основательное знакомство студента, обучающегося по программе магистратуры, со специальной литературой, его умение систематизировать источники, критически их рассматривать, выделять существенное, оценивать ранее сделанное другими исследователями, определять главное в современном состоянии изученности темы, критически оценивать, сопоставлять разные концепции, научные направления, методологические подходы, связанные с темой исследования, аргументированно вырабатывать собственную точку зрения.

Критерии оценки:

15 баллов – формирование списка литературы и обзора литературы согласно предложенных требованиям;

0 баллов – сформированный список и обзор литературы не соответствует требованиям

Задание 4

Обоснование объекта и предмета, цели и задач магистерской диссертации

Методические рекомендации по выполнению задания

От формулировки научной проблемы и доказательства того, что та часть этой проблемы, которая является темой данной диссертационной работы, еще не получила своей разработки и освещения в специальной литературе, уместно перейти к формулировке цели исследования, а также указать на конкретные задачи, которые предстоит решать в связи с этим. Это обычно делается в форме перечисления (изучить, описать, установить, выявить, вывести формулу, провести анализ и т. п.).

Цель исследования – это прогнозирование результата, определение оптимальных путей решения задач в условиях выбора методов и приемов исследования в процессе проведения научно-исследовательской работы.

Задачи исследования определяются поставленной целью и представляют собой конкретные последовательные этапы (пути) решения проблемы исследования по достижению основной цели. В зависимости от объема и сложности задач решению каждой задачи в диссертации отводится отдельная глава или параграф.

Объект и предмет исследования. Обязательным элементом введения является формулировка объекта и предмета исследования. Объект – это процесс или явление, порождающее проблемную ситуацию, которое автор избрал для исследования. Если объект – это область деятельности, то предмет – это изучаемый процесс в рамках объекта исследования.

Именно на предмет исследования направлено основное внимание автора и именно предмет определяет тему работы. Для его исследования (предмета) формулируются цель и задачи.

Критерии оценки:

10 баллов – верно обоснованы и сформулированы объект, предмет, цель и задачи магистерской диссертации

0 баллов – ошибки в формулировках объекта, предмета, цели и задач магистерской диссертации

Задание 5

Обзор методов исследования

Методические рекомендации по выполнению задания

Представляются *методы исследования*, которые будут использованы в процессе выполнения работы и послужат инструментом в добывании необходимого фактического материала. Любой метод – это совокупность приемов.

При исследовании можно использовать следующие методы:

моделирование, сравнение, анализ, синтез, интервьюирование и т.д.;

логику в качестве всеобщего метода познания, включая формальную и диалектическую логику;

σ общенаучные методы познания: системный подход, структурно-функциональный анализ и т. п.;

σ статистические и математические методы познания экономики, методы социологических исследований и др.;

σ балансовый метод, метод кругооборота и оборота ресурсов и т. д.

Обзор используемых в магистерской диссертации методов

σ

Предлагаемый для использования метод	Описание метода

σ

Критерии оценки:

15 баллов – представлен подробный и полный обзор предполагаемых методов исследования;

5 баллов – представлен полный обзор предполагаемых методов исследования с их кратким описанием.

0 баллов – обзор предполагаемых методов исследования не содержит их описания

Задание 6

Составление плана магистерской диссертации

Методические рекомендации по выполнению задания

Магистерская диссертация, выполняя квалификационные функции, является самостоятельной научно-исследовательской работой, а любая научная работа предполагает

наличие плана ее осуществления. Планирование работы начинается с составления рабочего плана, представляющего собой своеобразную наглядную схему исследования.

Правильно составленный план позволяет продуктивно организовать исследовательскую работу по избранной теме и представить ее в установленные сроки. Рабочий план подготовки магистерской диссертации составляется параллельно с предварительным изучением и отбором литературы, согласовывается с научным руководителем. Рабочий план имеет произвольную форму и подвижный характер, позволяющий включать в него новые аспекты, появляющиеся в процессе разработки темы.

Для разработки рабочего плана магистерской диссертации студент, обучающийся по программе магистратуры, должен четко представлять ее структуру.

Структура магистерской диссертации включает следующие элементы:

- 1) титульный лист;
- 2) содержание (оглавление);
- 3) введение;
- 4) основная часть (главы, параграфы);
- 5) заключение;
- 6) список используемой литературы и (или) источников;
- 7) приложение.

Общий объем выпускной квалификационной работы составляет 90–120 страниц выровненного по ширине компьютерного текста.

Основная часть магистерской диссертации, как правило, состоит из трех глав, каждая из которых, в свою очередь, делится на 2–3 параграфа. В первой главе, посвященной обзору и анализу литературы, связанной с темой магистерской диссертации, приводятся различные точки зрения по исследуемому направлению, круг нерешенных проблем, задач, которые могли бы стать основой анализа в магистерской диссертации.

Так, обзор литературы может включать описание концепций по теоретическим основам направления исследования, и в этом случае студент может провести анализ позитивных, спорных и негативных сторон той или иной концепции, что уже составит элемент научной новизны магистерской диссертации. Аналогичным образом может быть проведен анализ методологических, методических основ и подходов к исследованию выбранной темы.

Во второй главе представляется проблема исследования, которая может относиться как к научной, так и к практической составляющей магистерской диссертации, иметь либо качественную направленность, либо формальную возможность представления, например, в виде экономико-математической модели, либо сводиться к практической задаче. Здесь же обосновывается методика исследования, описываются источники информации, их достоверность и репрезентативность, проводится анализ экспериментальных данных.

В третьей главе основной части в зависимости от поставленных задач магистерской диссертации излагается обоснование разработанной методологии, применяется выбранная или разработанная методика к решению, описывается и анализируется алгоритм решения, конкретизируются и аргументируются научные и практические положения полученных результатов исследования, предлагаются дальнейшие пути развития анализируемых проблем и т. п. Параграфы обзорной и практической части определяются в зависимости от направленности (профиля) и темы магистерской диссертации.

Научный руководитель окажет помощь в подборе необходимой литературы, нормативных, справочных, статистических и архивных материалов и других источников по теме.

Критерии оценки:

25 баллов – представлен план магистерской диссертации согласно теме исследования и предъявляемым требованиям;

0 баллов - представлен план магистерской диссертации не по теме исследования или не соответствующий требованиям.

11. Образовательные технологии и методические указания по выполнению заданий практики

С целью формирования компетенций у студентов в учебном процессе используются дистанционные образовательные технологии.

Общие требования по оформлению отчета по практике

Отчет по практике выполняется в виде рукописи в печатном виде на белой писчей бумаге формата А4 (210х297мм) на одной стороне листа с использованием персонального компьютера в редакторе Microsoft Word или аналогичном. Отчет о практике предоставляется в распечатанном и в электронном виде руководителю практики.

Размеры полей: левое – 30 мм., правое – 10 мм., верхнее – 20 мм., нижнее – 20 мм.

Выравнивание – по ширине; красная (первая) строка (отступ) – 1,25 см, межстрочный интервал – 1,5.

Нумерация страниц сквозная по всему тексту, включая приложения, производится арабскими цифрами внизу страницы справа. В номере не допускаются точки, черточки или иные знаки.

Первый лист – Титульный лист: включают в общую нумерацию страниц документа. Номер страницы на титульном листе не проставляется. Бланк титульного листа отчета о практике оформляется соответственно образцу.

Нумерация страниц проставляется, начиная с содержания. Нумерация соблюдается по всему тексту, включая приложения, и заканчивается последним листом – нумеруется.

Текст работы выполняется шрифтом TimesNewRoman, стиль – обычный, размер (кегль) – 14, начертание – обычное, шрифт – черный.

Заголовки глав – по центру, TimesNewRoman, стиль обычный, размер (кегль) – 14, с отступом 1,25.

Главы (параграфы) – по ширине, TimesNewRoman, стиль – обычный, размер – 14, с отступом 1,25.

Расстояние между заголовком главы и названием параграфа – один интервал (18 пт).

Расстояние между названием параграфа и текстом – один интервал (18 пт).

Расстояние между текстом и названием параграфа – один интервал (18 пт).

Заголовки параграфов интервалами не выделяются.

«Содержание», «Введение», «Заключение», «Список использованных источников» записывают в виде заголовка (выравнивание по центру).

Цифры, обозначающие номера страниц (листов), с которых начинается глава или параграф, следует располагать на расстоянии 15мм от края листа, соблюдая разрядность цифр. Слово «стр.» не пишется.

Между наименованием главы и номером страницы можно выполнять заполнитель, например, точки.

Главы и параграфы следует нумеровать арабскими цифрами и записывать с абзацного отступа. Заголовки по тексту отчета должны точно отражать содержание глав, параграфов.

Главы должны иметь порядковые номера: 1, 2, 3.

Параграфы должны иметь нумерацию в пределах каждого раздела: 1.1, 1.2, 1.3 и т. Д.

Каждую главу текстового документа следует начинать с нового листа (страницы).

Глава должна заканчиваться текстом, последний лист главы должен быть заполнен минимум наполовину.

Заголовки параграфов не должны выполняться в конце листа, необходимо, чтобы за ними следовало несколько строк текста.

Номер главы и параграфа необходимо разделять с их названиями точкой. Заголовки глав и параграфов следует писать через один пробел после номера главы (параграфа) с абзацного отступа с прописной буквы. Переносы слов в заголовках не допускаются. Если

заголовок состоит из двух предложений, их разделяют точкой. Но если заголовок состоит из одного предложения, точка в конце предложения не ставится.

При изложении в тексте отчета о практике следует употреблять следующие слова «таким образом», «следует», «необходимо», «требуется», «запрещается», «рекомендовано», «в случае», «исследовано», «в процессе исследования выявлено» и т.д. Если по тексту отчета употребляются какие-либо специфические научные термины, то недопустимо подменять их синонимами или близкими по смыслу, т.к. это может привести к заблуждениям в понимании существа вопроса.

В тексте отчета о практике не допускается применять: обороты разговорной речи; произвольные словообразования. В тексте отчета о практике рекомендуется чаще применять красную строку, выделяя законченную мысль в самостоятельный абзац.

В отчете о практике следует приводить иллюстративный материал: таблицы, схемы, графики, формулы, диаграммы. Весь этот материал повышает наглядность и убедительность и позволяет в лаконичной форме отразить полноту изучения исследуемых вопросов. Иллюстрации и таблицы, расположенные на отдельных листах, включают в общую нумерацию страниц отчета.

Большие таблицы выносятся в приложения, со ссылкой на них.

Таблица располагается непосредственно после текста, в котором она упоминается впервые или на следующей странице. Таблица должна иметь заголовок, отражающий ее содержание. Текст внутри таблицы оформляется шрифтом – TimesNewRoman, размера – 12, отступа первой строки нет, межстрочный интервал – одинарный. Название таблицы следует размещать над таблицей по центру, TimesNewRoman, стиль – обычный, размер– 14.

Нумерация таблиц должна быть сквозная по всему отчету, арабскими цифрами (1).

Таблица 1

№ п/п	Заголовок 1	Заголовок 2	Заголовок 3
1	2	3	4
Строка 1	10	10	10
Строка 2	5	4	5
Строка 3	5	4	5
Строка 4	10	10	5
	2	3	4
Строка 5	10	10	5

На все таблицы должны быть ссылки в тексте. Например, «в таблице 1 приведены данные о ...».

Таблицы, приводимые в отчете без выводов, не могут расцениваться как иллюстративный материал.

Иллюстрации (графики, схемы, диаграммы и т.д.) располагаются в отчете сразу под текстом, где они упоминаются впервые или на следующей странице, TimesNewRoman, стиль – обычный, размер– 14. Нумерация иллюстрации должна быть сквозная по всему тексту, арабскими цифрами.

На все иллюстрации в тексте делаются ссылки - «...в соответствии с рис. 1. ...». Например, организационная структура управления предприятием, представлена на рис.1.

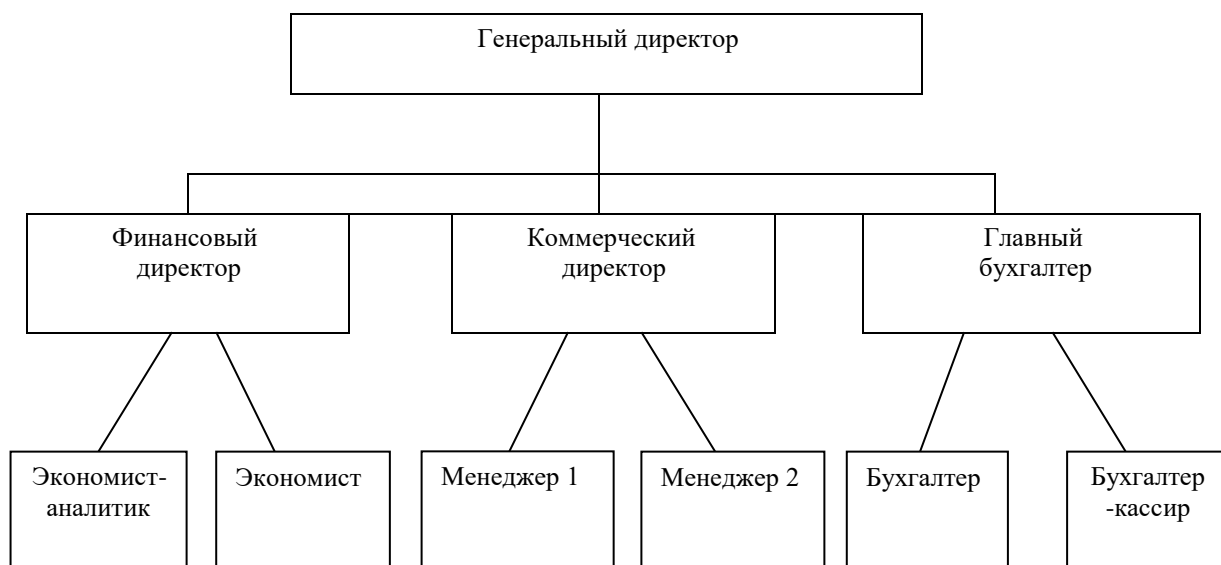


Рис. 1. Организационная структура управления предприятия

Уравнения и формулы следует выделять из текста в отдельную строку по центру. Выше и ниже каждой формулы или уравнения должна быть оставлена одна свободная строка. Условные обозначения, встречающиеся в формулах, должны быть пояснены.

Нумерация формул должна быть сквозная по всему тексту, арабскими цифрами. Формулы, следующие одна за другой и не разделенные текстом, разделяют запятой.

Пример- фондоотдача вычисляется по формуле:

$$\Phi_o = \text{ОП} / \text{ОС}, \quad (1)$$

где, Φ_o – фондоотдача,

ОП – объем выпущенной продукции,

ОС – среднегодовая стоимость основных средств.

Список использованных источников должен включать действительно используемые в отчете источники в количестве не менее 30 источников.

Список использованных источников имеет следующую структуру: вначале указываются нормативно-законодательные документы (Кодексы, Федеральные законы, инструкции, положения (с последними изменениями и дополнениями на дату написания магистерской диссертации)); затем в алфавитном порядке учебники, учебные и практические пособия, периодические издания; последними в списке литературы следует указать официальные Интернет – ресурсы, данные из которых используются выпускником в работе. Материал группируется в алфавитном порядке по фамилиям авторов работ или заглавиям работ. Работы одного и того же автора располагаются в алфавитном порядке названий работ или хронологии изданий. Описание произведений авторов-однофамильцев размещают в алфавите их инициалов.

Оформление использованных источников производится в соответствии с ГОСТ 7.1-2003. В отчете о практике необходимо делать ссылки на используемые источники литературы и точки зрения цитируемых авторов. Оформление ссылок производится в соответствии с ГОСТ 7.0.5 – 2008.

При ссылке в тексте отчета о практике на использованный источник приводится его порядковый номер в списке источников и номер страницы. Указанная ссылка заключается в квадратных скобках, например, [18] или [18, с.77]. Если делается ссылка на несколько

источников, то в отчете о практике указываются порядковые номера источника без приведения номеров страниц, например, [14, 29, 34].

В приложения помещают материал, дополняющий текст отчета, который при включении в основную часть загромождал бы ее, а также бухгалтерскую (финансовую) отчетность предприятия за исследуемый период, калькуляции, схемы организационной структуры управления, первичную документацию, аудиторское заключение и т.д. Приложения оформляют как продолжение отчета на последующих его листах. В тексте отчета на все приложения должны быть даны ссылки. Приложения располагают в порядке ссылок на них в тексте. Приложение должно иметь заголовок, который записывают симметрично относительно текста с прописной буквы отдельной строкой. Приложения обозначают сквозной нумерацией арабскими цифрами.

Каждое приложение должно начинаться с новой страницы (листа) с указанием сверху справа страницы слова «Приложение» и его порядкового номера, например, «Приложение 1». Если приложение расположено на нескольких листах, то необходимо указывать продолжение приложения и окончание приложения, например, «Продолжение приложения 1», «Окончание приложения 1». При выполнении отчета о практике необходимо соблюдать равномерную плотность, контрастность и четкость изображения по всему документу. Линии, буквы, цифры и знаки должны быть четкие, не расплывшиеся. Не допускаются подчеркивания и цветовое оформление заголовков, фраз и слов.

Оригинальность отчета должна быть не менее 70%.

12. Учебно-методическое обеспечение научно-исследовательской работы

12.1. Обязательная литература

№ п/п	Библиографическое описание	Тип (учебник, учебное пособие, учебно-методическое пособие, практикум, др.)	Количество в библиотеке
1	Методы научных исследований [Электронный ресурс] : введение в научный метод : учеб. пособие / В. В. Набатов. - Москва : МИСИС, 2016. - 84 с. : ил. - ISBN 978-5-906846-13-6.	учеб. пособие	ЭБС "Лань"
2	Организация научно-исследовательской работы магистрантов [Электронный ресурс] : практикум / Северо-Кавказский федерал. ун-т ; [авт.-сост. О. В. Соловьева, Н. М. Борозинец]. - Ставрополь : СКФУ, 2016. - 144 с.	практикум	ЭБС "IPRbooks"

12.2. Дополнительная литература и учебные материалы (аудио-, видеопособия и др.)

- фонд научной библиотеки ТГУ:

№ п/п	Библиографическое описание	Тип (учебник, учебное пособие, учебно-методическое пособие, практикум, др.)	Количество в библиотеке
-------	----------------------------	---	-------------------------

1	Иванов И. В. Финансовый менеджмент : стоимостной подход [Электронный ресурс] : учеб. пособие / И. В. Иванов, В. В. Баранов. - Москва : Альпина Бизнес Букс, 2019. - 503 с. - ISBN 978- 5-9614-0678-8.	учеб. пособие	ЭБС "IPRbooks"
2	Кандрашина Е. А. Финансовый менеджмент [Электронный ресурс] : учебник / Е. А. Кандрашина. - Москва : Дашков и К°, 2018. - 219 с. - ISBN 978-5-394-01579-3.	учебник	ЭБС "IPRbooks"

- другие фонды:

№ п/п	Библиографическое описание	Тип (учебник, учебное пособие, учебно- методическое пособие, практикум, аудио-, видеопособия и др.)	Место хранения (методический кабинет кафедры, городские библиотеки и др.)
1	Производственная практика (научно- исследовательская работа) 1: электронный контент - Тольятти: Изд- во ТГУ. - образовательная среда Росдистант, 2018	Электронное издание	образовательна я среда Росдистант

СОГЛАСОВАНО

Директор научной библиотеки

(подпись)

(И.О. Фамилия)

«__»_____20__г.

МП

12.3. Перечень ресурсов информационно-телекоммуникационной сети "Интернет"

- WebofScience[Электронный ресурс] : мультидисциплинарная реферативная база данных. – Philadelphia: ClarivateAnalytics, 2016– . – Режим доступа : apps.webofknowledge.com. – Загл. с экрана. – Яз. рус., англ.
- Scopus[Электронный ресурс] : реферативная база данных. – Netherlands: Elsevier, 2004– . – Режим доступа : scopus.com. – Загл. с экрана. – Яз. рус., англ.
- Elibrary[Электронный ресурс] : научная электронная библиотека. – Москва : НЭБ, 2000– . – Режим доступа : elibrary.ru. – Загл. с экрана. – Яз. рус., англ.

- SpringerLink[Электронный ресурс] : [база данных]. – Switzerland: SpringerNature, 1842– . – Режим доступа : link.springer.com. – Загл. с экрана. – Яз. англ.
- ScienceDirect[Электронный ресурс] : коллекция электронных книг издательства Elsevier. – Netherlands: Elsevier, 2018– . – Режим доступа : sciencedirect.com. – Загл. с экрана. – Яз. англ.
- Cambridgeuniversitypress[Электронный ресурс] : журналы издательства. – Cambridge: Cambridgeuniversitypress, 2018– . – Режим доступа : cambridge.org. – Загл. с экрана. – Яз. англ.
- NEICON[Электронный ресурс] : электронная информация : архив научных журналов. – Москва : НЭИКОН, 2002– . – Режим доступа : neicon.ru/resources/archive. – Загл. с экрана. – Яз. рус., англ.

12.4. Перечень программного обеспечения

№ п/п	Наименование ПО	Количество лицензий	Реквизиты договора (дата, номер, срок действия)
1	Windows	1398	Бессрочная
2	Office Standart	1398	Бессрочная

12.5. Описание материально-технической базы, необходимой для осуществления образовательного процесса

№ п/п	Наименование оборудованных учебных кабинетов, лабораторий, мастерских и др. объектов для проведения практических и лабораторных занятий	Перечень основного оборудования	Фактический адрес учебных кабинетов, лабораторий, мастерских и др.	Площадь, м ²	посадочных местКоличество
1	ПАО АВТОВАЗ		—	—	—
2	ООО «ОЗОН»		—	—	—
3	ООО «Информационно-технологическая сервисная компания»		—	—	—
4	ООО «ПРОТЭК»				
5	ООО «ЭкоВоз»				
6	ООО «Тольяттинский Трансформатор»				
7	УЛК-301 – Аудитория вебконференций. Учебная аудитория для проведения занятий лекционного	Столы ученические, стол преподавательский, стулья, доска (маркерная),	445020, Самарская обл., г. Тольятти, ул. Белорусская, 16 В	30,5	1

№ п/п	Наименование оборудованных учебных кабинетов, лабораторий, мастерских и др. объектов для проведения практических и лабораторных занятий	Перечень основного оборудования	Фактический адрес учебных кабинетов, лабораторий, мастерских и др.	Площадь, м ²	посадочных местКоличество
	<p>типа. Учебная аудитория для проведения занятий семинарского типа. Учебная аудитория для курсового проектирования (выполнения курсовых работ). Учебная аудитория для проведения групповых и индивидуальных консультаций Учебная аудитория для проведения занятий текущего контроля и промежуточной аттестации.</p>	кафедра напольная, ПК , телевизор.			
	<p>Г-401 Компьютерный класс. Помещение для самостоятельной работы. Учебная аудитория для проведения занятий семинарского типа. Учебная аудитория для курсового проектирования (выполнения курсовых работ). Учебная аудитория для проведения групповых и индивидуальных консультаций.</p>	Стол ученический, стул, ПК с выходом в сеть интернет	445020, Самарская обл., г. Тольятти, ул. Белорусская, д. 14	84.8	

№ п/п	Наименование оборудованных учебных кабинетов, лабораторий, мастерских и др. объектов для проведения практических и лабораторных занятий	Перечень основного оборудования	Фактический адрес учебных кабинетов, лабораторий, мастерских и др.	Площадь, м ²	Количество посадочных мест
	Учебная аудитория для проведения занятий текущего контроля и промежуточной аттестации.				