

МИНИСТЕРСТВО НАУКИ И ВЫСШЕГО ОБРАЗОВАНИЯ РОССИЙСКОЙ ФЕДЕРАЦИИ
федеральное государственное бюджетное образовательное учреждение
высшего образования
«Тольяттинский государственный университет»

Институт финансов, экономики и управления
(наименование института полностью)

Департамент бакалавриата (экономических и управленческих программ)
(наименование департамента)

38.03.02 «Менеджмент»
(код и наименование направления подготовки, специальности)

«Государственное и муниципальное управление»
(направленность (профиль)/специализация)

БАКАЛАВРСКАЯ РАБОТА

на тему «Совершенствование организации социальной защиты населения
муниципального образования (на примере муниципального района
Красноярский Самарской области)»

Студент

А. А. Кузьмин

(И.О. Фамилия)

(личная подпись)

Руководитель

А. А. Мусаткина

(И.О. Фамилия)

(личная подпись)

Допустить к защите

Руководитель департамента, канд. экон. наук, С.Е. Васильева

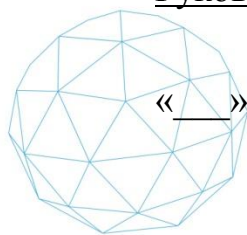
(ученая степень, звание, И.О. Фамилия)

(личная подпись)

« »

_____ 2019 г.

Тольятти 2019



Росдистант

ВЫСШЕЕ ОБРАЗОВАНИЕ ДИСТАНЦИОННО

Аннотация

Бакалаврскую работу выполнил: Кузьмин Алексей Алексеевич

Тема работы: «Совершенствование организации социальной защиты населения муниципального образования (на примере муниципального района Красноярский Самарской области)»

Научный руководитель: к.ю.н., доцент, Мусаткина Александра Анатольевна.

Цель исследования - совершенствование организации социальной защиты населения на примере муниципального района Красноярский Самарской области.

Объект исследования – муниципальный район Красноярский Самарской области.

Предмет исследования – теоретические и практические основы обеспечения социальной защиты муниципального района Красноярский Самарской области

Методы исследования – факторный анализ, синтез, статистическая обработка результатов, дедукция

Краткие выводы по бакалаврской работе: в результате проведенного исследования разработаны мероприятия, которые позволят внедрить систему инклюзивного образования. Общие расходы составят 700 тыс. рублей. Срок окупаемости проекта составляет 1 год и 13 дней.

Практическая значимость работы заключается в том, что отдельные её положения в виде материала подразделов 2.2, 2.3, 3.1 и приложения могут быть использованы специалистами органов государственной власти, как района Красноярский Самарской области.

Структура и объем работы. Работа состоит из введения, 3-х разделов, заключения, списка литературы из 45 источников. Общий объем работы, без приложений, 57 страниц машинописного текста, в том числе таблиц – 6, рисунков – 3.

Содержание

Введение.....	4
1 Теоретические основы социальной защиты населения	6
1.1 Сущность и характеристика социальной защиты населения	6
1.2 Методы социальной защиты населения.....	11
1.3 Международный опыт социальной защиты населения.....	12
2 Анализ социальной защиты населения муниципального района Красноярский Самарской области.....	20
2.1 Характеристика муниципального района Красноярский Самарской области.....	20
2.2. Исследование социальной защиты населения муниципального района Красноярский Самарской области	25
3 Методы улучшения социальной защиты населения муниципального района Красноярский Самарской области	36
3.1 Направления улучшения социальной защиты населения муниципального района Красноярский Самарской области.....	36
3.2 Оценка эффекта от предложенных мероприятий	46
Заключение	50
Список используемой литературы	53

Введение

Переориентация стратегии социальной защиты от обеспечения (пассивная составляющая защиты) к созданию для этой категории граждан общества равных возможностей, в котором они смогут беспрепятственно реализовывать собственные жизненные потребности, способности и творческий потенциал (активная составляющая защиты), выдвинули требование относительно изменения как составляющих социальной защиты, так и его функций. В таких условиях значительно возрастает потребность в создании управляемой государством системы социальной защиты с применением различных механизмов государственного управления ею. Именно в этом русле в России осуществляется формирование государственной политики социальной защиты. Социальная защита в наше время является предметом изучения и элементом научного аппарата целого ряда наук и их отраслей, в частности философии, социологии, права, педагогики, экономической теории, экономики труда, социального менеджмента, государственного управления, социальной работы и т.д.

Проблемам социальной защищенности и социальной защиты населения в индустриальном обществе посвящены работы отечественных и зарубежных авторов: Капицын В.М., Коцюрубенко Г. М., Коваль А., Яровая Л., Дудова И., Пономарева И.К., Сабанов З.М., Соловьев А.К., Сафаров Н.У. Однако при наличии немалого количества работ отечественных и зарубежных ученых по проблематике социальной защиты населения существует потребность в дальнейшем исследовании этой сферы социальной политики. Это обусловлено недостаточным уровнем разработки теоретических подходов к определению сущности социальной защиты населения, его компонентов. Поэтому обоснование теоретического обеспечения социальной защиты, обобщение теоретических проблем государственного управления системой социальной защиты является крайне актуальным, что и обусловило выбор темы исследования.

Целью данной работы является совершенствование организации социальной защиты населения на примере муниципального района Красноярский Самарской области.

В соответствии с данной целью поставлены следующие задачи:

- рассмотреть сущность и характеристика социальной защиты населения;
- определить методы социальной защиты населения;
- проанализировать международный опыт социальной защиты населения;
- дать характеристику муниципального района Красноярский Самарской области;
- провести исследование социальной защиты населения муниципального района Красноярский Самарской области;
- разработать направления улучшения социальной защиты населения муниципального района Красноярский Самарской области;
- провести оценку эффекта от предложенных мероприятий.

Объектом данной работы является муниципальный район Красноярский Самарской области.

Предметом данной работы являются теоретические и практические основы обеспечения социальной защиты муниципального района Красноярский Самарской области.

1 Теоретические основы социальной защиты населения

1.1 Сущность и характеристика социальной защиты населения

Социальная защита в XXI веке. является предметом изучения и элементом научного аппарата целого ряда наук и их отраслей – философии, социологии, права (юриспруденции), экономической теории, экономики труда, социального менеджмента, теории управления, социальной работы и т.д. Каждая из этих наук сегодня признает необходимость и значимость социальной защиты для общества, однако исследует лишь часть этого общественного явления, проявляя свою ограниченность, прежде всего в подходах к определению данного социально-экономического феномена.

Так, исходя из собственного предметного поля, юристы могут рассматривать социальную защиту как совокупность прав человека и юридических гарантий по реализации этих прав, экономисты – как часть общественного сектора или социальной политики государства в отношении населения, социологи – как необходимый социальный институт, социальные работники – как элемент своей практической деятельности относительно разных категорий населения и т. д., и часто эти точки зрения пересекаются или даже перетекают из науки в науку.

Согласно используемым многими исследователями широким определением Международной организации труда, социальная защита – это «защита, которую общество обеспечивает своим членам посредством набора общественных мер от экономических и социальных бедствий, которые обусловлены прекращением или существенным снижением заработков в результате болезни, родов, производственных несчастных случаев, безработицы, инвалидности, старости и смерти; обеспечение медицинской помощи; обеспечение субсидий семьям с детьми» [45, с. 87].

Уровнями такой системы социальной защиты авторы называют (по нисходящей): уровень планеты (популяции), государства, региона, населенного

пункта, лица, при этом социальную защиту должен иметь механизмы защиты объектов друг от друга, например, общества – от мирового сообщества и т.д. [31, с. 13].

Существуют несколько классификаций моделей государственной защиты. Первая классификация моделей социальной защиты разработана Ф. Вильямсом.

Ее особенность заключается в том, что в основу классификации положены влияние идеологии и политических принципов на социальную политику.

Он выделяет следующие три модели: антиколлективизм (роль государства минимальна, всем членам общества предоставляются шансы самореализоваться на рынке); социальный реформизм (роль государства умеренная, соединенная с оказанием помощи частными и добровольными организациями); государство «всеобщего благосостояния» (роль государства велика, универсальная, основанная на потребностях). Следующая классификация моделей социальной защиты представлена Р. Титмусом, которую он предложил в 1974 году.

Критерием, который положен в основу классификации, стал принцип разделения государственной социальной помощи. Р. Титмус выделил три модели государственных систем социальной защиты: остаточную модель (базируется на принятии социальной ответственности при жизни ее людей); институционально-перераспределительные модель (базируется на принятии государственной социальной ответственности за жизни людей в стране) модель индустриальных достижений (некоторые направления социальной политики рассматриваются как поддерживающие экономическое развитие в стране).

Классификация моделей социальной защиты по Лейбфрид и Еспингом-Андерсеном базируется по принципу «семейного сходства». Их четыре модели являются четырьмя группами стран, которые характеризуют преимущественно европейские подходы к социальной защите:

- 1) Скандинавские страны (Швеция, Норвегия, Дания, Финляндия), где социальная защита развит лучше;

2) «Бисмарку» страны (Австрия, Германия) являются примерами «институциональной» модели социальной защиты;

3) Англосаксонские страны (Великобритания, США, Австралия, Новая Зеландия) применяют «остаточную» модель;

4) «Латинское побережья» (Испания, Португалия, Греция, Италия, Франция) - страны, где социальное обеспечение находится в начальном состоянии [5, с. 36-38].

Но в последнее время используют упрощенный подход к выделению моделей, согласно которому в современном мире наблюдается развитие только двух основных моделей социальной защиты, а именно либеральной (остаточной) и социально-демократической.

Цель социальной политики в рамках либеральной модели - обеспечение равенства возможностей, равных шансов для самореализации. Роль государства в предоставлении социальной защиты заключается в создании соответствующих условий, объем социальной защиты сокращается, а государство берет на себя только те функции, которые не способна выполнить самостоятельно лицо или семья. Главная цель социальной политики в рамках социальнoдемократичной модели - достижение социальной справедливости, преодоление неравенства, возникающего при распределении экономических и социальных ресурсов. Задача государства - гарантировать и обеспечивать определенный уровень доходов и социальных услуг независимо от трудового вклада. Социальная защита в этой модели гарантируется как право, а потребности населения является основанием для определения предела социальных расходов [6].

Исходя из вышеизложенного можно сделать вывод о том, что социальная защита должна рассматриваться как категория, отражающая совокупность отношений, которые складываются в обществе по поводу производства, распределения и перераспределения общественного продукта в целях обеспечения адекватной социальной адаптации и интеграции индивидов, не способных самостоятельно справиться с негативным воздействием социальных

рисков. В соответствии с Конституцией РФ социальная политика нацелена на повышение качества жизни всех граждан [1].

За социальную защиту населения отвечает Министерство здравоохранения и социального развития России, которое, в свою очередь, управляется Правительством Российской Федерации.

Система социальной защиты включает действие бюджетных и внебюджетных фондов на различных уровнях: федеральном, региональном, местном. Государственные внебюджетные фонды, обеспечивающие социальную защиту в РФ, включают:

1. Пенсионный Фонд Российской Федерации;
2. Фонд Социального Страхования Российской Федерации;
3. Фонд Обязательного Медицинского Страхования [3].

Пенсионная система России в современном виде введена и включает в себя отношения по формированию, назначению и выплате следующих видов пенсий: страховой пенсии, пенсии по государственному пенсионному обеспечению, накопительной пенсии. Составными элементами социального обеспечения являются социальная поддержка и социальная помощь.

Льготы – это определенные законом преимущества, дополнительные права, предоставляемые отдельным категориям граждан в связи с особенностями их правового статуса, с целью компенсации произведенных ими затрат и соц. поддержки данной категории граждан [3].

Все работники подлежат обязательному государственному социальному страхованию. Социальное страхование представляет собой систему создаваемых государством правовых, экономических и организационных мер, направленных на компенсацию или минимизацию последствий изменения материального положения работающих граждан, подверженных социальным рискам. Государственное социальное страхование является основной формой практической реализации сотрудниками своего права на материальное обеспечение в старости, в случае болезни, полной или частичной утраты трудоспособности. Средствами государственного социального страхования

управляет Фонд социального страхования РФ. Социальное обслуживание граждан - деятельность по предоставлению социальных услуг гражданам. Согласно Федеральному закону от 28.12.2013 N 442-ФЗ «Об основах социального обслуживания граждан» в Российской Федерации» система социального обслуживания включает в себя следующие элементы (рис. 1.1).

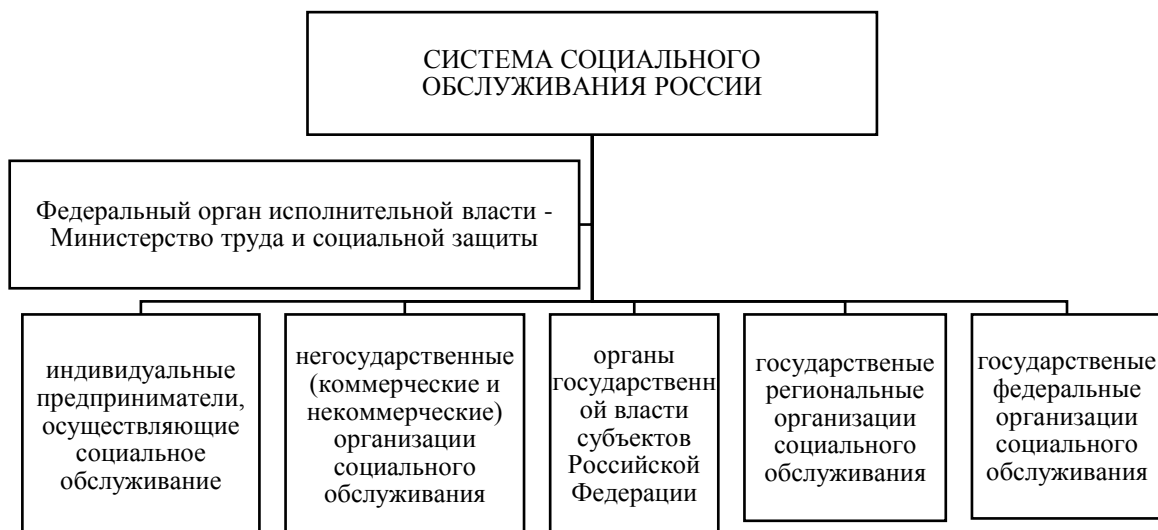


Рисунок 1 - Система социального обслуживания России

1) федеральный орган исполнительной власти, осуществляющий функции по выработке и реализации государственной политики и нормативноправовому регулированию в сфере социального обслуживания;

2) орган государственной власти субъекта Российской Федерации, уполномоченный на осуществление предусмотренных настоящим Федеральным законом полномочий в сфере социального обслуживания (далее - уполномоченный орган субъекта Российской Федерации);

3) организации социального обслуживания, находящиеся в ведении федеральных органов исполнительной власти;

4) организации социального обслуживания, находящиеся в ведении субъекта Российской Федерации;

5) негосударственные (коммерческие и некоммерческие) организации социального обслуживания, в том числе социально ориентированные некоммерческие организации, предоставляющие социальные услуги;

6) индивидуальных предпринимателей, осуществляющих социальное обслуживание [4].

1.2 Методы социальной защиты населения

Правовое регулирование социальной работы есть особый вид деятельности органов государственной власти, цель которой состоит в нормативно-правовом обеспечении социально гарантированных интересов и потребностей различных групп населения, создании условий, содействующих восстановлению и улучшению способности людей к социальному функционированию через соблюдение норм законодательства [21, с. 3].

Социальная работа и социальная защита подразумевает оказание помощи людям, нуждающимся в ней, не способным без посторонней помощи решить свои жизненные проблемы, а во многих и случаях и жить. Цель и задачи правового обеспечения социальной работы определяют сформулированные в нормативно-правовой базе конкретные принципы, которые обозначают ее основные направления.

Существует два вида государственной социальной помощи:

- денежные выплаты;
- натуральная помощь.

Под денежными выплатами следует понимать социальные пособия, субсидии, компенсации и другие выплаты, а под натуральной помощью - товары первой необходимости, продукты питания, одежда и обувь, медикаменты и другие её виды.

Медицинское страхование представляет собой форму социальной защиты интересов населения в охране здоровья. Цель медицинского страхования – гарантировать гражданам при возникновении страхового случая получение

медицинской помощи за счет накопленных средств и финансировать профилактические мероприятия [5].

Медицинское страхование осуществляется в двух видах: обязательном и добровольном. Обязательное медицинское страхование является составной частью государственного социального страхования и обеспечивает всем гражданам РФ равные возможности в получении медицинской и лекарственной помощи, предоставляемой за счет средств обязательного медицинского страхования в объеме и на условиях, соответствующих программам обязательного медицинского страхования [5].

Добровольное медицинское страхование осуществляется на основе программ добровольного медицинского страхования и обеспечивает гражданам получение дополнительных медицинских и иных услуг сверх установленных программами обязательного медицинского страхования. Таким образом, можно сделать вывод о том, что в действующем законодательстве Российской Федерации понятие «социальная защита» подразумевает политику государства, направленную на обеспечение прав и гарантий человека в сфере уровня и качества жизни.

В последнее десятилетие в нашей стране данный метод бюджетного планирования и финансирования неуклонно расширяется. Этому способствует разработка и осуществление многих федеральных и региональных экономических, социальных и других программ. Основным направлением государственной политики Российской Федерации является социальное. Деятельность ее направлена на регулирование общественных отношений, социальную защиту граждан, удовлетворение их потребностей и совершенствование образа жизни.

1.3 Международный опыт социальной защиты населения

В условиях современной социально-экономической ситуации актуализируется потребность в реформировании института социальной

политики как регулятора развития социальной сферы. В частности, целесообразно акцентировать внимание на необходимости модернизации системы социальной защиты населения с целью обеспечения ее адекватности и действенности. Важным аспектом является усиление активной направленности социальной политики государства, которая должна быть рассчитана не только на отдельные категории граждан, непосредственно нуждающихся защиты, но и на потенциально возможно развитие экономики, стимулирование трудовых усилий каждого трудоспособного лица в обществе. Высокий уровень общественного спроса на активную социальную политику требует от власти активных шагов по достижению целей социальной защиты и социального развития. Следовательно, актуальность приобретает необходимость выработки современных подходов к модернизации социальной политики в сфере социальной защиты в контексте современных концепций управления и реалий рыночной экономики [22, с. 9].

Обеспечение эффективности политики социальной защиты предполагает создание соответствующего механизма ее осуществления, включает совокупность установленных государством методов, инструментов и рычагов с соответствующим регулированием и обеспечением их влияния на уровень социальной защиты и социальной безопасности граждан. Социальная защита как многоуровневая система экономических, социальных и правовых отношений по управлению социальными рисками в обществе с целью ликвидации их нежелательных последствий и обеспечения надлежащего уровня жизни граждан включает социальное страхование, социальное обеспечение и социальную помощь.

В этом контексте важное значение приобретает изучение опыта зарубежных стран, где реализация социальной политики является действенной и имеет положительные результаты. В частности, актуальным для России является опыт стран Европейского Союза, учитывая законодательно закреплены евроинтеграционные приоритеты развития государства. Необходимо отметить, что среди всех проблемных аспектов развития систем

социальной защиты большинства европейских стран внимание акцентируется, прежде всего, на таких сферах социальной политики государств, как занятость (борьба с бедностью и выравнивание уровней доходов), пенсионное и медицинское обеспечение, что является вполне логичным, учитывая всеобъемлющее направление и жизненную важность для населения этих составляющих, и, учитывая значительный удельный вес именно этих социальных выплат в общей совокупности выплат [29, с. 232].

Как показывает европейская практика, система социальной защиты населения в демократическом обществе основывается на трех составляющих: свободной рыночной экономике, представленной предпринимательским сектором, демократически избранной власти и добровольных гражданских институтах, включающих, прежде всего, неправительственные организации (независимый сектор). Эти три силы, что является основой современного общества, могут выполнять свои задачи лишь при условии эффективного взаимного сотрудничества [29, с. 233].

Социальная политика выполняет регулирующую и стимулирующую роль в обеспечении развития экономики и создании условий для эффективного функционирования системы социальной защиты и становится уже не «актом благотворительности», а способом усилить экономической активности трудоспособных слоев для обеспечения достойной жизни всего общества. В виду того, что экономика России относится к социальноориентированной модели, рассмотрим современные подходы в осуществлении политики социальной защиты некоторых европейских стран с социальноориентированной экономикой.

Так, в немецкой системе социальной защиты центральное место занимает социальное страхование. Согласно принципу самоуправления, учреждения социального страхования наделены правовой, финансовой и организационной независимостью от институтов государственного управления. Однако государство создает правовую основу и осуществляет правовой надзор и проверки деятельности органов социальной защиты. Учреждения,

осуществляющие страхование, действуют разрозненно: независимо друг от друга действуют организации по пенсионному обеспечению, страховые медицинские организации др. Наряду с социальным страхованием, предусмотрены механизмы социальной помощи, которая предоставляется в случае, если все виды страховых социальных выплат исчерпан [42, с. 89].

В Польше действует система адресной денежной помощи, определения круга лиц, которые претендуют на денежные пособия, назначение и выплата этих пособий является монополией государственных органов.

Подготовка соответствующего законодательства и разработка долгосрочных программ в социальной сфере осуществляется органами государственного управления, хотя к этому привлекаются и неправительственные институты. С другой стороны, считается, что бюрократические институты государственного сектора не являются настолько успешными в ситуациях, которые требуют быстрой адаптации к различным условиям, а также предоставлении социальных услуг разным группам населения, прежде всего в предоставлении временных услуг или осуществлении краткосрочных проектов.

Поэтому этим занимаются неправительственные организации, которые эффективно выполняют задачи, что дают минимальную прибыль и требуют всестороннего подхода к решению проблемы ограниченного круга клиентов [43].

Польская концепция социальной политики предусматривает создание системы многоуровневой социальной деятельности посредством возрождения местного самоуправления, основанной на общественной инициативе, что активизирует семью и личность, добровольные организации, группы взаимопомощи. Согласно новой модели социальной политики в Польше, именно эти институты являются партнерами как государственной администрации, так и местного самоуправления в обеспечении и распределении средств для деятельности организаций, предоставляющих общественные услуги. Партнерство государственных и общественных организаций

ориентировано на повышение уровня социального обслуживания и решения местных социальных проблем [43].

Анализ опыта зарубежных стран показывает, что система социальной защиты является важнейшей сферой практического применения солидарной ответственности в государствах в целях всеобщего благосостояния. Наличие эффективной системы социальной защиты позволяет устранить множество ощутимых рисков. Каждая система развитых стран основана на принципе солидарности. В свою очередь нынешнее экономическое и социальное развитие дало старт новому этапу функционирования национальных систем социальной защиты в рамках ЕС. Эти системы путем внедрения отдельных программ социальной защиты должны реагировать на вызовы внешних и внутренних проблем, в частности финансовых, и косвенно способствовать трансформации моделей экономического роста в экономике знаний [20].

Таким образом, рассмотрев системы социальной защиты европейских стран, целесообразно отметить, что социальная политика современного государства должна быть сориентирована не только на поддержку существующего уровня социальных гарантий и создания механизмов социальной защиты отдельных наиболее уязвимых социальных групп, но и на реализацию долговременных программ по кардинальному изменению основ системы социальной защиты, повышение ее эффективности.

Учитывая особенности существующей отечественной практики и опыт стран с социально-ориентированной экономикой, обозначим основные направления реформирования института социальной политики как регулятора развития социальной сферы:

— построение механизма социальной защиты населения с учетом системообразующего фактора, воплощенного в совокупности общественных целей и интересов граждан;

— всесторонняя поддержка экономически активного населения, создание условий для его самореализации, утверждения соответствующей мотивации

производительного труда, принятие эффективных мер по повышению платежеспособного спроса населения;

— смещение акцентов в решении проблем социальной защиты из центральных государственных структур на региональные, повышение роли негосударственных общественных организаций в реформировании системы социальной защиты населения;

— сокращение перечня социальных выплат, отказ от предоставления тех видов помощи, которые не дают ожидаемого социального эффекта;

— внедрение системы раннего выявления лиц и семей, находящихся в сложных жизненных обстоятельствах; модернизация системы социального обслуживания, повышение адресности и качества предоставления социальных услуг по месту жительства;

— реализация социальных программ на основе применения их надлежащего научного обеспечения, социальной экспертизы и мониторинга;

— уменьшение монополизации государства на рынке социальных услуг, постепенное введение перехода граждан к негосударственному социальному страхованию;

— использование в системе социальной защиты наиболее эффективных его форм и методов, рационального соотношения адресности и безадресности с учетом материального положения лица, семьи, отдельных социальных групп населения;

— упрощение системы администрирования льгот и учета категорий граждан, которые имеют право на получение социальных льгот;

— существенное совершенствование системы межбюджетных трансфертов на финансирование расходов в сфере социальной защиты и социального обеспечения (в части направления большей части бюджетного финансирования на предоставление социальных услуг в общинах и сокращение громоздкой системы бюджетных учреждений стационарного типа);

— повышение эффективности межведомственного взаимодействия соответствующих органов государственной власти и местного самоуправления,

координации их действий, введение интегрированной системы предоставления социальных услуг семьям и лицам, которые в этом нуждаются, на основе унифицированных минимальных стандартов и единых технологий. Таким образом, на основе проведенного исследования теоретических основ социальной защиты населения можно сформулировать следующие выводы.

В законодательстве Российской Федерации понятие «социальная защита» подразумевает политику государства, направленную на обеспечение прав и гарантий человека в сфере уровня и качества жизни. В последнее десятилетие в нашей стране данный метод бюджетного планирования и финансирования неуклонно расширяется. Этому способствует разработка и осуществление многих федеральных и региональных экономических, социальных и других программ.

Основным направлением государственной политики Российской Федерации является социальное. Деятельность ее направлена на регулирование общественных отношений, социальную защиту граждан, удовлетворение их потребностей и совершенствование образа жизни. Правовое регулирование социальной защиты в России представляет собой особый вид деятельности органов государственной власти, цель которой состоит в нормативно-правовом обеспечении социально гарантированных интересов и потребностей различных групп населения, создании условий, содействующих восстановлению и улучшению способности людей к социальному функционированию через соблюдение норм законодательства.

Основные федеральные акты в сфере социальной защиты населения - это Конституция РФ и федеральные законы. Среди них: Федеральный закон от «О социальной защите инвалидов в Российской Федерации», «Об основах социального обслуживания граждан в Российской Федерации», «О государственной социальной помощи». Анализ опыта зарубежных стран показал, что системы социальной защиты является важнейшей сферой практического применения солидарной ответственности в государствах всеобщего благосостояния. Было отмечено, что социальная политика

современного государства должна быть сориентирована не только на поддержку существующего уровня социальных гарантий и создания механизмов социальной защиты отдельных наиболее уязвимых социальных групп, но и на реализацию долговременных программ по кардинальному изменению основ системы социальной защиты, повышение ее эффективности. В итоге были обозначены основные направления реформирования института социальной политики как регулятора развития социальной сферы.

2 Анализ социальной защиты населения муниципального района Красноярский Самарской области

2.1 Характеристика муниципального района Красноярский Самарской области

Мерами социальной поддержки на территории района Красноярский Самарской области пользуются около 1 млн. граждан, или 36,7% от всего населения Красноярского края.

Сюда включены такие категории граждан, как:

– 224,6 тысячи «федеральных» льготников: инвалиды и участники ВОВ, инвалиды и ветераны боевых действий, инвалиды,;

– 447,3 тысячи «региональных» льготников, получающих социальную поддержку: ветераны труда РФ и края, труженики тыла, жертвы политических репрессий, члены многодетных семей, члены семей граждан, пострадавших от радиации;

– 125,2 тысячи пенсионеров, не имеющих льготного статуса, получающих социальную поддержку по инициативе края;

– 267,1 тысячи детей и членов семей получателей различных видов социальной поддержки;

– 152,7 тысяч малообеспеченных семей - получателей субсидии на оплату жилья и коммунальных услуг с учетом их доходов.

Правовую основу местного самоуправления составляют общепризнанные нормы и принципы международного права, международные договоры Российской Федерации, Конституция Российской Федерации, федеральные конституционные законы, федеральный закон «Об общих принципах организации местного самоуправления в Российской Федерации», другие федеральные законы, издаваемые в соответствии с ними иные нормативные правовые акты Российской Федерации (указы и распоряжения Президента Российской Федерации, постановления и распоряжения Правительства

Российской Федерации, иные нормативные правовые акты федеральных органов исполнительной власти), Устав, законы и иные нормативные правовые акты Красноярского края, настоящий Устав, решения, принятые на местных референдумах, и иные муниципальные правовые акты

Управление социальной защиты населения администрации района Красноярский Самарской области является органом администрации района Красноярский Самарской области, осуществляющим полномочия администрации по решению вопросов социальной поддержки и социального обслуживания граждан, проживающих на территории района Красноярский Самарской области, иностранных граждан и лиц без гражданства, постоянно или преимущественно проживающих на территории района, беженцев. В своей деятельности Управление руководствуется Конституцией Российской Федерации, законами и нормативными правовыми актами Российской Федерации и Самарского края, Уставом района Красноярский Самарской области и иными правовыми актами района Красноярский Самарской области, а также настоящим Положением.

Деятельность Управления координирует заместитель Главы района, в ведении которого находятся вопросы социальной сферы. Управление является главным распорядителем бюджетных средств для муниципальных учреждений социального обслуживания района Красноярский Самарской области.

Полное официальное наименование: Управление социальной защиты населения администрации района Красноярский Самарской области. Сокращенное наименование: УСЗН АШР. Управление взаимодействует с органами государственной власти Красноярского края, органами управления социальной защиты населения муниципальных районов и городских округов Красноярского края, органами местного самоуправления, предприятиями, организациями всех форм собственности, некоммерческими организациями и гражданами по вопросам, входящим в компетенцию Управления.

Управление имеет официальный сайт в сети Интернет, а также формирует, актуализирует и анализирует содержащуюся на нем информацию.

Финансирование Управления осуществляется за счет средств бюджета, в том числе формируемых за счет средств субвенций и субсидий, поступающих из краевого бюджета.

Задачи УСЗН:

– Реализация в пределах своей компетенции отдельных государственных полномочий, переданных органам местного самоуправления, в области социальной поддержки и социального обслуживания граждан.

– Реализация в пределах своей компетенции полномочий органов местного самоуправления по предоставлению дополнительных мер социальной поддержки и социальной помощи для отдельных категорий граждан.

– Обеспечение законности, информационной открытости, доступности и повышение качества предоставления мер социальной поддержки и социального обслуживания граждан.

– Реализация мер, направленных на социальную адаптацию иностранных граждан и лиц без гражданства, постоянно или преимущественно проживающих на территории района, беженцев.

В основные полномочия управления входит:

1) разработка и реализация в пределах своей компетенции единую стратегию по обеспечению прав и социальных гарантий населения района Красноярский Самарской области в области социальной поддержки и социального обслуживания;

2) разрабатывает проекты правовых актов района по реализации переданных органам местного самоуправления государственных полномочий по социальной поддержке и социальному обслуживанию населения, а также предоставлению дополнительных мер социальной поддержки и социальной помощи жителям района и определяет порядок их применения. и;

3) организует и обеспечивает реализацию переданных органам местного самоуправления отдельных государственных полномочий по предоставлению мер социальной поддержки населению и социальному обслуживанию населения района Красноярский Самарской области на в порядке и на

условиях, определенных действующим законодательством Российской Федерации, Красноярского края и правовыми актами района Красноярский Самарской области;

4) обеспечивает доступность, и повышение качества предоставления мер социальной поддержки, дополнительных мер социальной поддержки, социальной помощи и социального обслуживания населения, внедрение новых социальных технологий в пределах своей компетенции;

5) участвует в разработке концепций программ и планов социально-экономического развития района в области социальной поддержки и социального обслуживания населения;

6) осуществляет прием граждан по вопросам социальной поддержки и социального обслуживания населения;

7) рассматривает заявления, предложения, жалобы граждан, юридических лиц и принимает по ним решения и необходимые меры в пределах своей компетенции;

8) осуществляет контроль, анализ и координацию деятельности Муниципальных учреждений по решению вопросов социальной поддержки и социального обслуживания населения в качестве отраслевого органа администрации района;

9) осуществляет контроль за адресностью и целевым использованием бюджетных средств, предоставленным Муниципальным учреждениям в соответствии с утвержденными бюджетными ассигнованиями и лимитами бюджетных обязательств;

10) организывает и осуществляет контроль за использованием средств, поступающих Муниципальным учреждениям в рамках реализации мероприятий, предусмотренных приоритетными национальными проектами, долгосрочными районными и ведомственными целевыми программами за соблюдением;

11) осуществляет контроль использования средств безвозмездных поступлений от физических и юридических лиц, международных организаций, в том числе добровольных пожертвований;

12) осуществляет методическое обеспечение деятельности Управления и Муниципальных учреждений, контролирует достоверность и своевременность представляемой ими отчетной документации;

13) осуществляет полномочия учредителя Муниципальных учреждений: разрабатывает и утверждает уставы Муниципальных учреждений, вносит изменения и дополнения в уставы Муниципальных учреждений; назначает на должность и освобождает от должности руководителей Муниципальных учреждений, выполняет иные полномочия, переданные администрацией района;

14) рассматривает и готовит предложения по установлению тарифов на платные услуги, оказываемые Муниципальными учреждениями;

15) организует деятельность районных комиссий, созданных для решения вопросов в области социальной поддержки и социального обслуживания населения и т.д.

Подведомственные учреждения Управления социальной защиты населения района Красноярский Самарской области:

1) МБУ «Комплексный центр социального обслуживания населения». Центр осуществляет меры по социальному обслуживанию населения, выявлению граждан и семей, нуждающихся в социальном обслуживании, ведение их учета и определение необходимых им форм помощи и предоставление комплекса социальных услуг.

Муниципальное бюджетное учреждение «Комплексный центр социального обслуживания населения» района Красноярский Самарской области создано в 2004 году. Основная задача деятельности учреждения состоит в том, чтобы каждый человек, нуждающийся в социальном обслуживании, своевременно получил необходимую социальную помощь и защиту, определенные законом. Учредителем и собственником имущества МБУ

«КЦСОН» района Красноярский Самарской области является муниципальное образование района Красноярский Самарской области. Функции и полномочия учредителя осуществляет управление социальной защиты населения администрации района Красноярский Самарской области.

В структуре учреждения 3 отделения:

- Отделение социального обслуживания на дому
- Отделение срочного социального обслуживания
- Организационно-методическое отделение

2.2. Исследование социальной защиты населения муниципального района Красноярский Самарской области

На данный момент, самой главной государственной программой муниципального района Красноярский Самарской области является программа «Социальная поддержка жителей района Красноярский Самарской области на 2017–2020 годы». Данная программа нацелена на повышение уровня и качества жизни граждан, которые нуждаются в социальной защите и поддержке, а также — на сокращение бедности за счет развития адресных форм социальной защиты населения. Основными задачами программы являются (рис. 2).

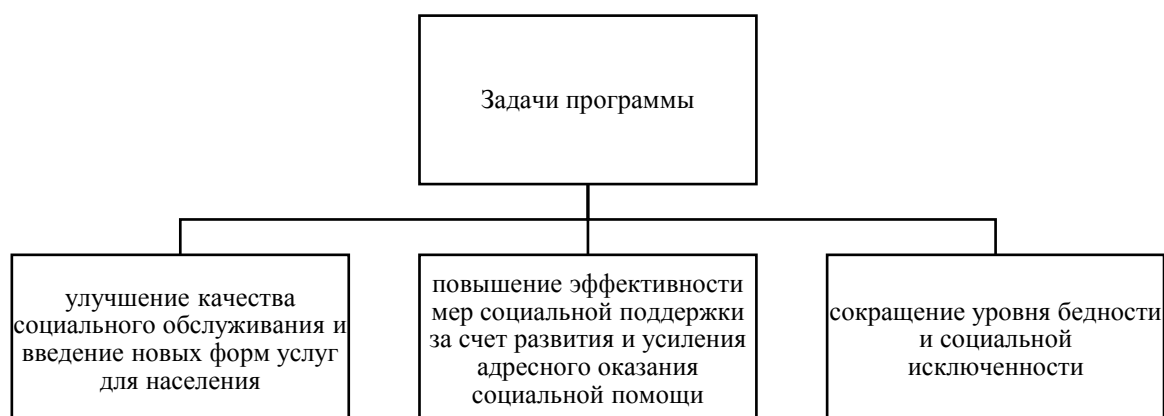


Рисунок 2 - Основные задачи программы «Социальная поддержка жителей района Красноярский Самарской области на 2017–2020 годы»

С расширением участия негосударственного сектора в оказании социальных услуг жителям района перед Департаментом стоит проблема обеспечения качества оказания социальных услуг.

Целью контроля является проверка качества социального обслуживания для обеспечения стабильного его уровня, своевременное предупреждение или устранение различных несоответствий требованиям, которые к ним предъявляются. В рамках этого, Департаментом социальной защиты населения района с 2015 года создаются условия для привлечения негосударственного сектора к оказанию социальных услуг.

Если в 2015 году было закуплено 50 мест для оказания стационарной социальной помощи, то в 2016 году - 100 мест, а в 2017 году уже 200 мест [34, с. 43].

Таблица 1 – Количество жителей района, получающих социальную поддержку 2015-2018 гг., млн. чел.

Показатель	2015	2016	Темп, %	2017	Темп, %	2018	Темп, %
Численность населения, всего	1,191	1,201	0,84%	1,219	1,50%	1,233	1,15%
Кол-во, получающих социальную поддержку	3,2	3,2	0,00%	3,2	0,00%	3,3	3,12%
Доля, получающих социальную поддержку	26,87%	26,64%	- 0,22%	26,25%	- 0,39%	26,76%	0,51%

Исходя из данных таблицы по итогам 2018 года видна тенденция роста количества человек, получающих социальную поддержку +3,12%. Данный темп роста почти равен общему темпу роста населения за 2015-2018 гг. В итоге, доля населения, получающая социальную поддержку, увеличивается.

Далее рассмотрим динамику естественного движения населения (табл. 2).

Таблица 2 – Естественное движение населения

	Тыс. человек			На 1000 человек	
	2017 г.	2018 г.	прирост (+), снижение (-)	2017 г.	2018 г.
Родившихся	142,4	145,3	+2,9	11,7	11,8
Умерших	122,0	123,6	+ 1,6	10,0	10,0
из них детей в возрасте до 1 года	0,9	0,8	-0,1	6,1	5,7
Естественный прирост (+), убыль (-)	+20,4	+21,6	+ 1,2	1,7	1,8
Браков	99,7	85,8	-13,9	8,2	7,0
Разводов	43,6	43,3	-0,3	3,6	3,5

Исходя из данных таблицы 2 отмечается естественная прибыль населения – 20,4 в 2017 году, 21,6 в 2018 году. Динамика заключаемых браков отрицательная - -11,9% по итогам 2018 года, число разводов снизилось незначительно 0,3%. По мнению экспертов, это связано с ухудшением экономической ситуации по стране в целом, а также с модой на свободные отношения и возрастной структурой населения: в репродуктивный и брачный возраст входит малочисленное поколение, рожденное в 1990-х. В связи с этим рассмотрим динамику числа населения пенсионного возраста, а также социальную поддержку наиболее уязвимых групп населения района (табл. 3).

Таблица 3 – Социальная защита пенсионеров и детей-сирот

Показатель	2015	2016	Темп, %	2017	Темп, %	2018	Темп, %
Количество пенсионеров всего	2,95	3,04	3,05%	3,12	2,63%	3,23	3,53%
Доля пенсионеров	24,77%	25,31%	0,54%	25,59%	0,28%	26,20%	0,60%
Количество человек, получающих доплаты к пенсиям из городского бюджета	2,085	2,062	-1,10%	2,05	-0,58%	2,05	0,00%

Продолжение таблицы 3

Показатель	2015	2016	Темп, %	2017	Темп, %	2018	Темп, %
Количество пенсионеров, получающих компенсацию оплаты за телефон	0,931	0,922	-0,97%	0,893	-3,15%	0,878	-1,68%
Количество пенсионеров, имеющих право на бесплатное лекарственное обеспечение	0,9	0,84	-6,67%	0,96	14,29%	0,81	-15,63%

По итогам анализа, во-первых, стоит отметить ежегодное увеличение числа пенсионеров – более 3% ежегодно. При этом стоит отметить, что темпы роста старения жителей выше, чем в среднем по России. В 2016 году доля лиц старше трудоспособного возраста достигла 25,31% (в РФ – 23,5%). При этом доля их общем количестве населения растет.

Количество детей, проживающих в домах-интернатах увеличилось, при этом с 2016 года отмечается отрицательная динамика количества усыновленных детей. Количества квартир, выделяемых детям-сиротам. Положительная динамика отмечалась по количеству усыновляемых детей, однако с 2017 года она стала отрицательной.

В целом, отмечает рост безпризорности как детей, так и пенсионеров. Возможность получить путевку на санаторно-курортное лечение лишь у небольшого количества населения. Сумма пенсий ниже прожиточного минимума. В связи с этим, важными дополнительными источниками дохода для пожилых граждан продолжают оставаться социальные доплаты, различного рода компенсации, субсидии и заработная плата. Материалы мониторинга показывают, что снижается количество получателей региональной социальной доплаты, растет количество получателей социальных доплат до прожиточного минимума, установленного в районе.

Самой значимой социальной угрозой в 2017 году названа «преступность» (67,3%, показатель вырос на 5 п. п.). Наблюдается снижение угроз терроризма на 3%, бедности и коррупции – на 12%. Опасения относительно въезда мигрантов оценивались впервые – 21,5% [31, с. 120].

Начиная с 2015 года наблюдается устойчивая тенденция по снижению доли полагающих, что они защищены (с 27 до 22%).

Особенностью является не только существенное снижение доли высказывающих свою тревогу столкнуться с угрозой для личной безопасности, но и смена приоритетов в оценке основных источников этих угроз. На нижнюю строчку по значимости опустилась такая причина, как боязнь оказаться.

Средний размер пенсий, назначенный всем пенсионерам, проживающим и состоящим на учете в ОПФР, по состоянию на 1.01.2019 года составил 13 095 рублей. Средний размер назначенных пенсий, признанных в установленном порядке инвалидами и проживающих, на эту же дату составил 12 980 рублей, в том числе у инвалидов I группы – 15 950 руб., инвалидов II группы – 13 757 руб., инвалидов III группы – 10 974 руб. Средний размер страховой пенсии по инвалидности составил 8 356 руб., социальных - 8 600 рублей (с учетом детей-инвалидов). При этом, согласно программа Департамента труда и социальной защиты населения плановый показатель был установлен в 2018 году в размере 14 714,0 рублей в месяц, а на 2020 год – 24 370 рублей в месяц.

Однако, уровень пенсионного обеспечения инвалидов в районе вырос за последние 5 лет в среднем – в 1,46 раза; получателей трудовой пенсии по инвалидности (страховой) вырос в 1,3 раза, социальной пенсии по инвалидности – в 1,5 раза [31, с. 121].

В 2018 году был впервые проведен комплексный мониторинг уровня и качества жизни инвалидов [17].

В мониторинговом исследовании уровня и качества жизни инвалидов приняли участие 3 000 респондентов. По мнению 44,2% опрошенных, их материальное положение не изменилось, как ухудшившееся – оценили 53%

участников, и только 2,8% инвалидов считают, что их материальное положение улучшилось.

С учетом инфляции, недоиндексации пенсий реальная покупательская способность доходов пенсионеров и инвалидов существенно ниже номинальных. Таким образом, в целом, 97,8% респондентов испытывают материальные затруднения при обеспечении своих основных жизненно необходимых потребностей. При этом доля инвалидов, проживающих одиноко составила 41% [31, с. 125].

Проблема, связанная с низкой информированностью населения – еще один пробел в социальной защите. Многие программы содействия просто не доходят до населения, и в следствие признаются неэффективными, а, значит, прекращают свое действие. В этом случае оценка важности и значимости программы оценивается неадекватно.

Таким образом, несмотря на принимаемые меры социально-экономическое положение большинства уязвимых групп населения остается достаточно сложным. Дальнейшее развитие системы материальной поддержки инвалидов предусматривает последовательное соблюдение принципа адресности, повышения вклада регионального бюджета, систем добровольного страхования, усиления контроля за эффективным расходованием выделяемых цели бюджетных средств на эти. Задачи - повышение эффективности мер социальной поддержки за счет развития и сокращение уровня бедности и социальной исключенности на наш взгляд можно считать недостигнутой.

По итогам проведенного исследования современного состояния системы управления социальной защиты населения в можно сделать следующие выводы. Социальная политика в реализуется в соответствии с Планом деятельности на 2015–2020 гг., подготовленным Министерством труда и социальной защиты России.

Реализация государственной политики в области социальной защиты является одной из основных задач Департамента труда и социальной защиты населения. Структура Департамента труда и социальной защиты населения

сформирована согласно направлениям деятельности. Основные функции Департамента: разрабатывает мероприятия по реализации государственной политики в области социальной защиты населения, разрабатывает предложения по совершенствованию системы, контроль за соблюдением федерального законодательства и законодательства в области социальной защиты населения, осуществляет руководство работой управлений социальной защиты и другие немаловажные задачи, прописанные в постановлениях Правительства района.

Основная цель социальной защиты населения района – это повышение уровня и качества жизни граждан, которые нуждаются в социальной защите и поддержке, а также — на сокращение бедности за счет развития адресных форм социальной защиты населения. Основные задачи: улучшение качества социального обслуживания и введение новых форм услуг для населения; повышение эффективности мер социальной поддержки за счет развития и усиления адресного оказания социальной помощи жителям; сокращение уровня бедности и социальной исключенности. Несмотря на принимаемые меры социально-экономическое положение большинства уязвимых групп населения остается достаточно сложным.

Повышение материального уровня жизни и усиление социальной защищенности жителей района – важнейшее направление деятельности учреждения в реализации социальной политики. Об этом свидетельствуют практические меры, принимаемые в районе в данном направлении, предназначенные конкретному человеку, нуждающемуся в постоянной или временной государственной поддержке.

Меры социальной поддержки, гарантированные как федеральным, так и региональным законодательством, предоставлялись жителям района в полном объеме. За отчетный период получателям выплачено различных пособий и компенсаций на общую сумму 33057,7 тыс. рублей.

По сравнению с аналогичным периодом 2018 года объем выплаченных социальных пособий и компенсаций увеличился на 23 %

Наиболее распространенной формой социальной поддержки семей с детьми является выплата ежемесячного пособия на ребенка. Численность получателей выплат на детей фактически осталась на уровне аналогичного показателя прошлого года.

Увеличение расходных обязательств перед получателями связано с ежегодным повышением размера пособий. В отделе по вопросам семьи, материнства и детства управления по данным 2016 года на учете состоят: – 48 многодетных семей, 11 семей, в которых один или оба родителя являются инвалидами 1-2 группы;

- 36 детей-инвалидов – 24 безнадзорных детей в 15 семьях;

- 11 детей-сирот;

- 58 одиноких матерей – 68 детей;

- 508 получателей ежемесячных детских пособий, на 764 детей; (снижение показателей на 60 человек вызвано изменением прожиточного минимума в сравнении со среднемесячным доходом семей);

- 75 получателей пособий по уходу за ребенком до 1,5 лет на 120 детей.

Ежегодно специалистами отдела проводится индексация пособий на 6% по всем категориям граждан, состоящим на учете. В 2016 году 31 ребенок получил оздоровление в учреждениях отдыха и оздоровления, в том числе дети из малоимущих семей; дети-инвалиды; детисироты; опекаемые дети; дети с частичной оплатой путевки.

Количество оздоровленных детей уменьшилось на 9% в сравнении с 2018 годом в связи с недостаточным количеством путевок в санаторные учреждения в период летних каникул и отсутствием необходимого комфорта и надзора за детьми в отдельных летних лагерях. Показатели количества несовершеннолетних детей, состоящих на учете в управлении практически не изменились с 2018 года и составили: 45 детей из 20 неблагополучных семей. Проводится работа по выявлению, постановке на учет, оказанию социальной помощи семьям с несовершеннолетними детьми, находящимися в трудной жизненной ситуации и социально опасном положении, осуществляется

взаимодействие с субъектами профилактики безнадзорности и правонарушений несовершеннолетних, а именно проводятся выездные профилактические проверки семей, совместно с КДН и органами опеки и попечительства составляются акты обследования жилищно-бытовых условий семей. За 2016 год 11 детей прошли реабилитацию.

За отчетный период управлением проведены 2 благотворительные акции по оказанию помощи семьям с детьми, находящимся трудной жизненной ситуации и социально опасном положении и 4 районных мероприятий, приуроченных к празднованию Дня семьи, Дня защиты детей, Дня инвалидов и Дня матери.

Администрацией в 2018 году была проделана работа по выявлению неработающих пенсионеров, оказавшихся в трудной жизненной ситуации для оказания адресной социальной помощи в виде единовременной материальной помощи один раз в 2018 году, прием заявлений и других необходимых документов, составление актов обследования материально-имущественного положения пенсионеров.

По результатам работы адресная социальная помощь в виде единовременной материальной помощи была оказана пяти гражданам 50 района в следующих размерах:

- на приобретение предметов первой необходимости и предметов длительного пользования - по 10 тыс. рублей (1 человек);
- в случае, если в состав семьи неработающего пенсионера входит ребенок-инвалид или инвалид с детства, получающий социальную пенсию, требующий постоянного постороннего ухода - 10 тыс. рублей (1 человек); – на ремонт жилья, проведение водопровода и систем канализации - до 10 тыс. рублей (3 человека).

На 1 января 2018 года численность работников Управления социальной защиты населения муниципального образования администрации района Красноярский Самарской области составляет 119 человек, по штатному расписанию 132 человека.

В ходе анализа деятельности Управления социальной защиты населения в деятельности органа социальной защиты наблюдается положительная динамика, численность населения, охваченного мерами социальной защиты, растет с 4679 до 4928 человек, что связано с изменениями условий жизни населения, рождением детей, старением населения и т.д.

Повышение материального уровня жизни и усиление социальной защищенности жителей района – важнейшее направление деятельности учреждения в реализации социальной политики. Об этом свидетельствуют практические меры, принимаемые в районе в данном направлении, предназначенные конкретному человеку, нуждающемуся в постоянной или временной государственной поддержке.

Меры социальной поддержки, гарантированные как федеральным, так и региональным законодательством, предоставлялись жителям района в полном объеме.

Касаясь кадрового состава Управления социальной защиты населения муниципального образования администрации района Красноярский Самарской области можно сказать, что в учреждении трудится достаточно сильный кадровый состав. Большинство сотрудников учреждения 84% (100 чел.) находятся в возрастной группе от 31 до 50 лет, в наиболее продуктивном для трудовой деятельности возрасте. 5% (6 чел.) находятся в пенсионном возрасте и в скором времени произойдет высвобождение данных должностей.

11 % (13 чел.) находятся в возрастной группе до 30 лет, большинство сотрудников данной возрастной группы являются социальными работниками. Необходимо предусмотреть меры по замещению высвобождаемых в ближайшие годы должностей.

В учреждении наблюдается достаточно высокий уровень образования. Профессиональное образование работников соответствует должностям учреждения. В Управлении социальной защиты населения муниципального образования администрации района Красноярский Самарской области

наблюдается дефицит работников на должностях медицинских сестер – 2 человека и социального работника – 7 человек.

Так же учреждение нуждается в юристах, педагоге и психологе. Данное обстоятельство вызвано низкой заработной платой на данных должностях, при тяжелой физической и психологической нагрузке и связанным с этим нежеланием населения идти работать на данные должности.

Между тем данный персонал является наиболее необходимым в социальном обслуживании населения, т.к. от его работы зависит качество и оперативность оказания социальных услуг. Далее проведем детальный анализ эффективности работы учреждения на основании выделенных критериев.

3 Методы улучшения социальной защиты населения муниципального района Красноярский Самарской области

3.1 Направления улучшения социальной защиты населения муниципального района Красноярский Самарской области

Реформирование социальной защиты определены в Стратегии устойчивого развития - 2020 одним из первоочередных приоритетов. неоспоримым факт необходимости совершенствования механизмов социальной защиты для всех групп населения.

Право на социальную защиту является одним из общепризнанных социально-экономических прав человека. В ст. 25 Всеобщей декларации прав человека (1948) сказано: «Каждый человек имеет право на такой жизненный уровень, включая пищу, одежду, жилище, медицинский уход и необходимое социальное обслуживание, который необходим для поддержания здоровья и благосостояния его самого и его семьи, и право на обеспечение на случай безработицы, болезни, инвалидности, вдовства, наступления старости или иного случая утраты средств к существованию по не зависящим от него обстоятельствам» [33, с. 7].

Существующая система социальной защиты населения недостаточно эффективная и приводит к значительным расходам государства, чьи финансовые возможности не соответствуют социальным обязательствам. Можно констатировать, что на сегодняшний день не обеспечивается в полной мере выполнение Конституции России, в которой Россия определяется как социальное государство

Происходящие в стране реформы, нацеленные на упорядочение всех сфер жизни, требуют изменений в социальной сфере, в том числе создания высокоэффективной, ориентированной на ожидания общества системы многопрофильной целевой социальной защиты населения, которая должна обеспечивать комплексное разностороннее содействие человеку в решении

различных, вызывающих необходимость социальной защиты, проблем на протяжении всей его жизни. Необходима разработка рекомендаций по решению проблем социальной защиты населения на уровне отдельных регионов. Большую роль в точности и адекватности принимаемых решений по социальной защите населения имеет актуальная и достоверная информация. В настоящий момент мы имеем ряд факторов, которые требуют изменения технологии обработки информации по социальной защите населения, которые бы удовлетворяли новым требованиям.

Основные из этих факторов:

— увеличение объема обрабатываемой информации и потребность уменьшения сроков ее обработки из-за частого изменения законодательства по пенсионному обеспечению и социальной защите малоимущих слоев населения, который отражает нестабильность экономической и политической ситуации в РФ;

— постоянное изменение нормативно- правовой информации отражается в работе персонала организации, которые не успевают овладевать всеми вновь введенными новыми правилами в силу своих возможностей;

— необходимость налаживания надлежащего учета реальной нуждаемости абсолютно всех социально незащищенных слоев населения (адресная защита);

— необходимость мощной информационно - аналитической базы, которая позволит осуществлять контроль за расходами капитала, следить за текущим состоянием, разрабатывать Программы - минимум и Целевые программы;

— постоянное изменение задач, стоящих перед органами социальной защиты населения, оперативное выполнение ими новых сложных заданий и функций;

— регулярно растущие требования к работникам органов социальной защиты по увеличению производительности и условий труда и как следствие из

этого необходимость сокращения текучести и повышения престижности их специальности;

— активная компьютеризация в различных сферах управленческой деятельности, основывающаяся на распространении относительно дешевых ПЭВМ, которые позволяют создавать системы для оперативного доступа к базам данных и информации, а также для показателей результатов в удобном пользователю виде.

На основе постоянного мониторинга учета реальной нуждаемости абсолютно всех социально незащищенных слоев населения (адресная защита) проводить «точечную» поддержку, проводить своевременные изменения оказания социальной поддержки населению. Наиболее важными проблемами, требующим незамедлительного принятия мер, на наш взгляд, являются проблемы, преимущественно связанные с экономической сферой: пособия пенсионерам, малообеспеченным и многодетным семьям, а также высокая стоимость жилья. Становится очевидной необходимость совершенствования системы управления социальной поддержкой и повышения эффективности ее функционирования. Обобщение намеченных целей можно представить в виде ABC-анализа (табл. 4).

Таблица 4 – ABC-анализ решения обозначенных проблем

В «Важные, но не срочные»	А «Важные и срочные»
<ol style="list-style-type: none"> 1. Разработка программ для матерей по программе обучения (СПО, ВО); 2. Транспортные льготы для малоимущих; 3. Создание волонтерских центров для обучения пенсионеров работе с техникой; 4. Разработка программы развития института брака и семьи; 5. Открытие педагогических лекториев для молодых родителей; 6. Повышение информированности населения о действующих льготах и мерах социальной поддержки населения; 7. Формирование открытости и прозрачности деятельности Департамента труда и социальной защиты; 8. Содействие некоммерческим социальным организациям, благотворительным фондам 	<ol style="list-style-type: none"> 1. Продление программы материнского капитала; 2. Увеличение размера выплат пособий для категорий, нуждающихся в размере МРОТ; 3. Разработка оптимальной программы поддержки в приобретении жилья; 4. Разработка программы поддержки детей-сирот, проживающих в интернатах; 5. Совершенствование программы обучения и трудоустройства детей-сирот, мониторинг их деятельности на протяжении первых 5 лет самостоятельной жизни; 6. Разработка программы мер поддержки инвалидов пенсионного возраста; 7. Содействие в трудоустройстве молодых родителей совместно с управами округов

Продолжение таблицы 4

«Мусорная корзина»	С «Срочные, но не важные»
1. Увеличение пенсионного возраста; 2. Отмена материнского капитала; 3. Отмена льгот для нуждающихся граждан; 4. Отмена льготных пенсий;	1. Открытие бесплатных кружков и секций для категорий нуждающихся граждан; 2. Организация культурно-досуговых мероприятий для пенсионеров; 3. Разработка системы материального и нематериального поощрения многодетных родителей за достойное воспитание детей.

Для организации представленных мероприятий необходимо дополнительное финансирование, которое можно будет обеспечить за счет привлечения внебюджетных фондов, в частности, НКО, благотворительных организаций и ассоциаций. Отдельно стоит отметить необходимость повышения информированности граждан о мерах социальной защиты и поддержки. В частности, это может быть разрешено с помощью интернет-технологий.

В заключении хотелось бы отметить, что помощь, оказываемая на основе внебюджетных источников финансирования, может оказать большое влияние на изменение взглядов к определению социальной поддержки.

При этом есть возможность расширить круг получателей помощи, спектр предоставляемых услуг и форм поддержки, что будет способствовать увеличению ее размеров, а также, появится возможность усовершенствовать механизм взаимодействия органов государственной власти с некоммерческими организациями в сфере социальной защиты. А как следствие – изменится общая картина состояния социальной защищенности жителей муниципального района Красноярский Самарской области

По данным Департамента труда и социальной защиты муниципального района Красноярский Самарской области по состоянию на 2018 год проживает 1 107,2 тыс. инвалидов, из них 930 тысяч - люди пенсионного возраста, а 27,8 тысячи - дети-инвалиды. 82% граждан с ограниченными возможностями здоровья - это лица, имеющие вторую группу инвалидности [40, с. 154].

Несмотря на целенаправленную работу в каждом субъекте Российской Федерации по созданию доступной среды для инвалидов, например, серьезной

проблемой остается переоборудование подъездов домов, где проживают инвалиды, система парковочных мест. В этих целях необходимо направлять целевые бюджетные средства на повышение доступности жилищных объектов для людей с ограниченными возможностями.

В 2018 году активно развивается система инклюзивного образования, когда дети-инвалиды обучаются вместе с остальными детьми в обычных школах или дистанционно. Однако, по-прежнему важным вопросом является проблема финансирования социальных программ, грамотное правовое сопровождение инвалидов и необходимость изменения отношения к инвалидам со стороны общества. Остается проблема вовлечения инвалидов в трудовую и социальную деятельность. Одним из эффективных направлений решения данной проблемы, является стимулирование работодателей к привлечению в качестве наёмных сотрудников трудоспособных инвалидов для работы непосредственно на предприятиях или на условиях домашней занятости. Так, например, данный опыт успешно применяется в рамках Министерства труда США.

В этих целях создан специальный Департамент занятости инвалидов, который во взаимодействии с другими федеральными агентствами и региональными администрациями комплексно решает вопросы социальной и технической помощи в трудоустройстве этой категории граждан страны. Департамент разрабатывает общенациональную политику обеспечения занятости инвалидов и ветеранов вооруженных сил, совершенствует систему оказания им услуг в найме на работу, а также осуществляет межведомственную координацию деятельности различных государственных агентств в оказании технической и методической помощи работодателям, использующим труд инвалидов.

Это позволило инвалидам и ветеранам улучшить возможности в поиске наиболее приемлемых мест работы, в трудоустройстве и обеспечении надлежащих условий труда [29, с. 235].

На сегодня общероссийская тенденция привлечения инвалидов к трудовой деятельности – это квотирование. Данную систему необходимо реформировать, предлагать налоговые льготы для бизнеса, привлекающего к трудовой деятельности трудоспособных инвалидов для работы непосредственно на предприятиях или на условиях домашней занятости.

Однако, при этом и ужесточить контроль в целях устранения фиктивной занятости данной категории граждан. В качестве примеров домашней занятости можно назвать такие работы, как мелкое индивидуальное производство, расфасовка и упаковка, телефонная справочная служба, редакция текстов, бухгалтерская отчетность, поиск информации, программирование, консультирование по телефону или Интернету, выполнение сложных научно-технических работ или исследований и многое другое.

Это позволяет, используя гибкие формы трудовых отношений, применять наиболее приемлемые виды занятости, учитывающие индивидуальные особенности различных категорий работников, которые могут выполнять на дому как сложные работы, требующие высокой квалификации, так и простейшие операции. В этих целях представляется целесообразным в рамках Департамента труда и социальной защиты муниципального района Красноярский Самарской области создать Централизованный фонд для оборудования рабочих мест и занятости инвалидов. Создание регионального специализированного кадрового агентства в целях содействия занятости людей с ограниченными возможностями.

В рамках деятельности Департамента актуально открытие обучающих программ для инвалидов на базе существующих государственных университетов, создание базы для занятий спортом различных групп инвалидов. «Наше общество до сих пор не до конца понимает проблему людей с ограничениями жизнедеятельности, отношение к ним совсем не такое, как в Европе или США», — заявил председатель комитета Госдумы по труду и социальной политике Ярослав Нилов в интервью для газеты «Коммерсантъ» [25, с. 23]

. В связи с этим, на наш взгляд, необходимо проведение социальных мероприятий: спортивных, трудовых и развлекательных, с участием людей с ограниченными возможностями, создание профессиональных и спортивных конкурсов. Видится необходимым продажа лекарственных препаратов для инвалидов со скидкой 13 % (без наценки, по оптовой стоимости), что позволит инвалидам покупать жизненно-необходимые лекарственные препараты по оптовой стоимости (по закупочной стоимости), что облегчит возможность приобретения лекарств.



Рисунок 3 - Меры совершенствования системы социальной защиты инвалидов и ветеранов района Красноярский Самарской области

В рамках социальной защиты ветеранов, на наш взгляд, первостепенна задача повышения выплат, обеспечение пенсий выше прожиточного минимума. В рамках здравоохранения – обеспечение бесплатной ежегодной диспансеризации (обследования) ветеранов. Предоставление права на бесплатное медикаментозное обеспечение. Таким образом, основными мерами совершенствования системы социальной защиты инвалидов и ветеранов в муниципального района Красноярский Самарской области являются.

Предложенные нами меры совершенствования системы социальной защиты инвалидов и ветеранов района Красноярский Самарской области, позволят, на наш взгляд, не только решить проблем по социальной защите данных категорий граждан, но и значительной улучшить.

В условиях жестокой рыночной экономики главным институтом защиты человека является социальное страхование и обеспечение. К задачам социального страхования и обеспечения относятся: формирование денежных фондов, из которых покрываются затраты, связанные с содержанием нетрудоспособных или лиц, не участвующих в трудовом процессе; сокращение разрыва в уровне материального обеспечения неработающих и работающих членов общества. Система социального страхования в Российской Федерации существует в рамках принципов перераспределения ресурсов и дотаций со стороны государства. Это означает, что она может функционировать только в условиях благоприятного финансового и экономического роста.

Однако, современная экономика страны переживает экономический кризис на протяжении последних трех лет 2015-2018 гг. Данный факт подтверждается сложившейся экономической ситуацией и состоянием Фонда на текущий момент. Доходы Фонда социального страхования и обеспечения с каждым годом все сокращаются. Ухудшение экономической ситуации значительно сказывается на определенных отраслях экономики, это прослеживается и в поступлении взносов от этих видов экономической деятельности в Фонды социального страхования.

Так, например, поступление страховых взносов на 1,4 % меньше прогнозируемого объема (441 769 836,8 тыс. рублей) обусловлено снижением фонда заработной платы, на который начисляются страховые взносы. В бюджет ФСС по данной причине недополучено доходов в сумме 3 958 700,0 тыс. рублей [40, с. 155].

На снижение доходов от страховых взносов на обязательное социальное страхование на случай временной нетрудоспособности и в связи с материнством оказал влияние коэффициент сбора страховых взносов, который за 2018 год сложился на уровне 99,3 %, что на 0,3 процентных пункта ниже запланированного (99,6 %) и на 0,4 процентных пункта ниже уровня 2017 года. В бюджет ФСС по данной причине недополучено доходов в сумме 1 500 300,0 тыс. рублей [35, с. 210]. При ухудшении экономической ситуации в стране сокращается размер межбюджетных трансфертов, в России за последние годы они уменьшаются в разы. На бюджетном обеспечении находится достаточно широкий круг лиц от безработных, временно не обеспечивающих себя доходом, до инвалидов, которые совсем лишены возможности заработка. Расходы на эти цели никак нельзя уменьшить, т.к. уровень пособий в России довольно низкий. Зато практически ликвидированы программы оздоровления трудящихся и членов их семей: санаторно-курортное лечение сведено только к долечиванию и составляет всего несколько процентов от существовавшей ранее базы, которая была достаточно развита, а масштабы проводимой работы были одними из самых крупных в мире.

Кроме того, значительно урезаны расходы на детский отдых. Данные меры сокращения дефицита бюджета Фонда значительно урезают права населения на социальную защиту, особенно у работающих на опасных производствах и в районах крайнего Севера и приравненных к ним районах. Таким образом, российская система социального страхования и обеспечения, в частности Фонд социального страхования РФ требуют значительных преобразований для обеспечения качественной социальной защиты гражданам. На данный момент важнейшим преобразованием может стать лишь увеличение

средств на профилактику, предупредительные меры и своевременное выявление профзаболеваний, привлекая к этому не только ФСС РФ, но и Фонд медицинского страхования РФ для укрепления здоровья граждан.

В связи с этим были разработаны меры, необходимые для совершенствования управления системой социальной защиты населения на современном этапе.

Основными из них стали:

1. Продление программы материнского капитала;
2. Увеличение размера выплат пособий для категорий, нуждающихся в размере МРОТ;
3. Разработка оптимальной программы поддержки в приобретении жилья;
4. Разработка программы поддержки детей-сирот, проживающих в интернатах;
5. Совершенствование программы обучения и трудоустройства детей-сирот, мониторинг их деятельности на протяжении первых 5 лет самостоятельной жизни;
6. Разработка программы мер поддержки инвалидов пенсионного возраста;
7. Содействие в трудоустройстве молодых родителей совместно с органами опеки и попечительства;
8. Повышение информированности граждан о мерах социальной защиты и поддержки

Таким образом, социальная поддержка населения развивается, в общей сложности, с помощью социальных программ министерств и департаментов, но результаты прогрессируют и дают положительную оценку данным изменениям. Имеющиеся неразрешенные проблемы имеют реальную возможность быть разрешенными в рамках грамотного управления и контроля существующей системы социальной защиты. Однако, действительно качественное совершенствование системы социальной защиты зависит от нормативно-правового регулирования государства в целом.

3.2 Оценка эффекта от предложенных мероприятий

Реализация мероприятий Программы позволит:

- улучшить социальное положение пожилых людей посредством целенаправленных мероприятий по оказанию им адресной социальной помощи и услуг; - обеспечить более широкий доступ пожилых людей к культурным ценностям, образовательным, просветительским, информационным, консультативным и развлекательным программам, современным информационным технологиям;

- усилить координацию деятельности федеральных органов исполнительной власти и органов исполнительной власти субъектов Российской Федерации по организации предоставления гражданам старшего поколения услуг социальной сферы.

- усилить защиту прав и законных интересов граждан старшего поколения; - способствовать повышению качества жизни пожилых людей - комплексного показателя, отражающего состояние физического и духовного здоровья, удовлетворенность условиями жизни, гармоничные отношения в обществе; - стимулировать и поддерживать активную жизненную позицию пожилых людей в целях их интеграции в современное общество, улучшения семейных отношений, участия в общественных объединениях и активной трудовой деятельности;

- способствовать развитию сети учреждений социальной сферы, в том числе специализированных учреждений и учреждений нового типа, повышению качества обслуживания пожилых людей; Рассчитаем экономическую эффективность адресной помощи инвалидам и малоимущим семьям.

Адресная помощь инвалидам и малоимущим семьям будет оказываться в виде следующих мероприятий:

1. Оказание единовременной денежной помощи;

2. Обеспечение детей до 14-х лет из малоимущих семей молочными продуктами;

3. Предоставление субсидий на оплату жилого помещения и коммунальных услуг;

4. Оказание помощи в натуральной форме;

5. Обеспечение детей до 2-х лет из малоимущих семей молочными продуктами;

6. Профессиональное обучение и профессиональная ориентация безработных малоимущих граждан и т.д.

Затраты на мероприятие составят 14321 тыс. рублей, в том числе за счет средств: - федерального бюджета - 3200 тыс. рублей;

Социальные: реализация права на образование людей с ограниченными возможностями здоровья, формирование в обществе видения толерантного отношения к детям и людям с ограниченными возможностями здоровья. с
Организационно-методические: овладение педагогическим коллективом определенного инновационными технологиями междисциплинарного сопровождения: учителя, работающие в инклюзивных классах получают информационную и методическую помощь путем повышения квалификации, осознают, как создать универсальную образовательную среду, учитывать уникальную траекторию обучения каждого ученика; как и когда использовать вспомогательные технологии; как адаптировать учебную программу к возможностям ребенка с особенностями развития; как организовать командную работу специалистов, работающих с ребенком (учитель, ассистент учителя, логопед, дефектолог, психолог, специалист ЛФК) и др.

Ожидаемые результаты при реализации проекта:

Реализация нашего проекта предусматривает положительные изменения состояния внедрения инклюзивного образования:

- Налаживание сотрудничества между центрами реабилитации и УЗ что позволит обеспечить полное видение особенностей потребностей инвалидов, которые приобщаются к образовательному процессу.

- распространение информации в СМИ будет способствовать укреплению толерантного отношения к людям с психофизическими особенностями общественной сообществом.

- Совместная аналитическая работа с вузами, НОИППО позволит разработать рекомендации по подготовке детей с ограниченными возможностями здоровья в инклюзивного обучения в условиях инклюзивного ресурсного класса, инклюзивного обучения в общеобразовательных учебных заведениях и тому подобное.

- проведение специалистами, привлеченными к реализации проекта, практических семинаров по вопросам внедрения инклюзии в общеобразовательной пространство повышать профессионализм, отвечать на актуальные запросы специалистов.

Риски в реализации проекта, на которые следует обратить внимание:

- Налаживание партнерских отношений между педагогами и родителями.
- неумение педагогов работать в форме междисциплинарной командного взаимодействия.

- Сопротивление отдельных членов педагогического коллектива по внедрению инклюзивного практики обучения

Финансовые показатели реализации проекта приведены в таблице 5.

Таблица 5 – Затраты на реализацию проекта

Составные части задания	Стоимость, руб.
1. Подготовка образовательной среды для инклюзивно- ресурсного класса:	
1.1 разработка проектно-сметной документации (дизайн-проект с 3D визуализацией и чертежам, смета)	12 000
1.2 ремонтные работы (работы и материалы)	175100
1.3. мебель корпусная (на заказ под размеры помещения)	80000
1.4 методические учебные материалы, оборудование и др	365 500
2.Обучение специалистов-участников междисциплинарной команды сопровождения (учитель, ассистент учителя ИРК, психолог, логопед ДОУ):	
2.1. методика АВ А (поведенческая терапия)	43400
2.2. тренинги с интегративно сенсорной терапии	24000
Всего	700 000

Далее приведем доходную часть проекта. Проект подразумевает создание класса на 8-9 детей с круглогодичным графиком обучения (250 занятий).

Приведем доходную часть проекта в таблице 6.

Таблица 6 – Затраты на реализацию проекта

Составные части	Показатель
Количество инвалидов	9
Стоимость обучения на 1 занятие)	300
Количество занятий в год	250
Общие доходы, в год	675 000
Рок окупаемости	1 год и 13 дней

Источниками доходов станут местный бюджет, благотворительные взносы и денежные средства частных лиц.

Таким образом, по результатам данной главы были рассчитаны экономическая эффективность предложенных мероприятий. В результате было установлено, что срок окупаемости проекта составляет 1 год и 13 дней. Общие расходы составят 700 тыс. рублей. Кроме того, в результате реализации предложенных мероприятий будет наблюдаться социальный эффект связанный с уменьшением безработицы среди инвалидов.

Заключение

На основе проведенного исследования теоретических основ социальной защиты населения были сформулированы следующие выводы. В законодательстве Российской Федерации понятие «социальная защита» подразумевает политику государства, направленную на обеспечение прав и гарантий человека в сфере уровня и качества жизни. В последнее десятилетие в нашей стране данный метод бюджетного планирования и финансирования неуклонно расширяется. Этому способствует разработка и осуществление многих федеральных и региональных экономических, социальных и других программ.

Основным направлением государственной политики Российской Федерации является социальное. Деятельность ее направлена на регулирование общественных отношений, социальную защиту граждан, удовлетворение их потребностей и совершенствование образа жизни. Правовое регулирование социальной защиты в России представляет собой особый вид деятельности органов государственной власти, цель которой состоит в нормативно-правовом обеспечении социально гарантированных интересов и потребностей различных групп населения, создании условий, содействующих восстановлению и улучшению способности людей к социальному функционированию через соблюдение норм законодательства. Основные федеральные акты в сфере социальной защиты населения - это Конституция РФ и федеральные законы.

Среди них: Федеральный закон от «О социальной защите инвалидов в Российской Федерации», «Об основах социального обслуживания граждан в Российской Федерации», «О государственной социальной помощи». Анализ опыта зарубежных стран показал, что системы социальной защиты является важнейшей сферой практического применения солидарной ответственности в государствах всеобщего благосостояния.

Было отмечено, что социальная политика современного государства должна быть сориентирована не только на поддержку существующего уровня

социальных гарантий и создания механизмов социальной защиты отдельных наиболее уязвимых социальных групп, но и на реализацию долговременных программ по кардинальному изменению основ системы социальной защиты, повышение ее эффективности. В итоге были обозначены основные направления реформирования института социальной политики как регулятора развития социальной сферы.

Основная цель социальной защиты населения муниципального района Красноярский Самарской области – это повышение уровня и качества жизни граждан, которые нуждаются в социальной защите и поддержке, а также — на сокращение бедности за счет развития адресных форм социальной защиты населения.

Основные задачи: улучшение качества социального обслуживания и введение новых форм услуг для населения; повышение эффективности мер социальной поддержки за счет развития и усиления адресного оказания социальной помощи жителям муниципального района Красноярский Самарской области; сокращение уровня бедности и социальной исключенности. Несмотря на принимаемые меры социально-экономическое положение большинства уязвимых групп населения остается достаточно сложным.

Дальнейшее развитие системы материальной поддержки инвалидов предусматривает последовательное соблюдение принципа адресности, повышения вклада регионального бюджета, систем добровольного страхования, усиления контроля за эффективным расходованием выделяемых цели бюджетных средств на эти. Задачи - повышение эффективности мер социальной поддержки за счет развития и сокращение уровня бедности и социальной исключенности муниципального района Красноярский Самарской области на наш взгляд можно считать недостигнутой.

Меры совершенствования системы социальной защиты инвалидов и ветеранов в заключаются в следующем: повышение доступности жилищных объектов для людей с ограниченными возможностями; правовое

сопровождение инвалидов; изменения отношения к инвалидам со стороны общества; стимулирование работодателей к привлечению в качестве наёмных сотрудников трудоспособных инвалидов для работы непосредственно на предприятиях или на условиях домашней занятости; создать Централизованный фонд для оборудования рабочих мест и занятости инвалидов; создание регионального специализированного кадрового агентства в целях содействия занятости людей с ограниченными возможностями и открытие обучающих программ для инвалидов на базе существующих государственных университетов; продажа лекарственных препаратов для инвалидов со скидкой 13 % и другие.

Имеющиеся неразрешенные проблемы имеют реальную возможность быть разрешенными в рамках грамотного управления и контроля существующей системы социальной защиты.

Однако, действительно качественное совершенствование системы социальной защиты зависит от нормативно-правового регулирования государства в целом.

Список используемой литературы

1. Конституция Российской Федерации (принято на всенародном голосовании 12 декабря 1993 г.) // Российская газета, 1993, № 237; Собрание законодательства Российской Федерации, 2014, № 31, ст. 4398.
2. Трудовой кодекс Российской Федерации от 30.12.2001 № 197-ФЗ (ред. от 03.07.2016) // Собрание законодательства Российской Федерации, 07.01.2002, N 1 (ч. 1), ст. 3.
3. Федеральный закон «О государственной социальной помощи» от 17.07.1999 N 178-ФЗ (ред. от 28.12.2017)// Официальный интернет-портал правовой информации www.pravo.gov.ru, 29.12.2017, N 0001201712290015) (вступил в силу с 1 января 2018 года).
4. Федеральный закон «Об основах социального обслуживания граждан в Российской Федерации» от 28.12.2013 N 442-ФЗ (ред. от 21.07.2014) // СПС КонсультантПлюс // Опубликовано: Собрание законодательства Российской Федерации, 2017, N 50, ст. 7563
5. Федеральный закон «Об обязательном медицинском страховании в Российской Федерации» от 29.11.2010 N 326-ФЗ (ред. от 28.12.2016) // СПС КонсультантПлюс // Опубликовано: Российская газета - Федеральный выпуск №5353 (274)
6. Федеральный закон «О муниципальной службе в Российской Федерации» от 2 марта 2007 г. N 25-ФЗ (ред. от 30.06.2016) // СПС КонсультантПлюс // Опубликовано: Собрание Законодательства Российской Федерации, 2007, № 10, ст. 1152.
7. Федеральный закон №5-ФЗ от 12 января 1995 г. (ред от 03.07.2016) «О ветеранах» // СПС КонсультантПлюс // Опубликовано: Собрание законодательства Российской Федерации, 2017, N 43, ст. 6228
8. Федеральный закон №81-ФЗ от 19 мая 1995 г. (ред. 19.12.2016) «О государственных пособиях гражданам, имеющим детей» // СПС 70

КонсультантПлюс // Опубликовано: Собрание законодательства Российской Федерации, 2017, N 14, ст. 1998

9. Федеральный закон №181-ФЗ от 24 ноября 1995 г. (ред. от 29.12.2015) «О социальной защите инвалидов в Российской Федерации» // СПС КонсультантПлюс // Опубликовано: Собрание законодательства Российской Федерации, 1998, N 31

10. Федеральный закон №134-ФЗ от 24 октября 1997 г. (ред. от 28.12.2017) «О прожиточном минимуме в Российской Федерации» // СПС КонсультантПлюс // Опубликовано: Собрание законодательства Российской Федерации, 1997, N 43

11. Федеральный закон №175-ФЗ от 26 ноября 1998 г. (ред. 03.07.2016) «О социальной защите граждан российской федерации, подвергшихся воздействию радиации вследствие аварии в 1957 году на производственном объединении «Маяк» и сбросов радиоактивных отходов в реку Теча» // СПС КонсультантПлюс // Опубликовано: Собрание законодательства Российской Федерации, 1998, N 48

12. Федеральный закон №2-ФЗ от 10 января 2002 г. (ред 03.07.2016) «О социальных гарантиях гражданам, подвергшимся радиационному воздействию вследствие ядерных испытаний на Семипалатинском полигоне» // СПС КонсультантПлюс // Опубликовано: Собрание законодательства Российской Федерации, 2004, N 12, ст.1035

13. Федеральный закон № 256-ФЗ от 29 декабря 2006 г. (ред. 03.07.2016) «О дополнительных мерах государственной поддержки семей, имеющих детей» // СПС КонсультантПлюс // Опубликовано: Российская газета - Федеральный выпуск №7007 (139)

14. Указ Президента Российской Федерации от 14.05.96 г. (ред. 05.10.2002) № 712 «Об основных направлениях государственной семейной политики» // СПС КонсультантПлюс // Опубликовано: Собрание законодательства РФ - 20.05.1996 71

15. Постановление Правительства РФ от 17 декабря 2010 г. №1050 «О федеральной целевой программе «Жилище» на 2015-2020 годы». // СПС КонсультантПлюс // Опубликовано: Официальный интернет-портал правовой информации www.pravo.gov.ru, 31.12.2017, N 0001201712310066) (вступило в силу с 1 января 2018 года).

16. Программа «Материнский (семейный) капитал» [Электронный ресурс]. Режим доступа URL: <http://materinskiy-kapital.molodaja-semja.ru/> (дата обращения: 06.01.2018).

17. О проведении комплексного мониторинга уровня и качества жизни граждан пожилого возраста [Электронный ресурс] / Приказ Департамента социальной защиты населения. – Режим доступа: <http://soceducation.ru/science/СМІ>

18. Абдулаева Э.С. Вопрос о реформировании системы социальной защиты в России/ Абдулаева Э.С.// Новая наука: Стратегии и векторы развития. 2016. № 11. С. 161-163.

19. Виленский А., Домнина И. Система социальной поддержки населения: уроки кризиса и региональный опыт // Вопросы экономики. -2015. - № 12. - с.29-34.

20. Волгин Н.А. Социальная политика – М., 2014. / Социальная защита. - 2014. - № 7. – С. 11 – 18.

21. Головина, С. Ю. Правовое регулирование труда отдельных категорий работников: учеб. -практ. пособие / С. Ю. Головина. - М.: Дело, 2013.

22. Гудков В. Из прошлого: взгляд со стороны // Социальное обеспечение. – 2015. - № 24. - С. 9-10.

23. Дудова И. Социальная защита как фундаментальная составляющая развития социальных систем в Европейском Союзе / И. Дудова // Экономический журнал – XXI. — 2014. — № 7/8(1). — С. 36-39. 72

24. Ерохин А.М. Совершенствование системы управления муниципальными услугами / А.М. Ерохин, В.К. Крутиков. - Калуга: Эйдос, 2015. – 180 с.

25. Жигалов Д.В. Совершенствование системы оказания государственных и муниципальных услуг // Практика муниципального управления. – 2016. – № 7. – С. 21-23.

26. Капицын В.М. Государственно-правовые основы социальной работы//Основы социальной работы/ Под ред. П.Д. Павленка. М., 2014. С.392

27. Круглов И.В. Проблемы социальной защищенности населения в современных условиях/ Круглов И.В.// Инновационная наука. 2016. № 8-1. С. 75-78.

28. Комов В.Э. Особенности управления социальной защитой населения / Измалкова В.В., Комов В.Э.//Российская наука и образование сегодня: проблемы и перспективы. 2016. № 2 (9). С. 67-71.

29. Коцюрубенко Г. М. Зарубежный опыт реформирования социальной политики/ Г. М. Коцюрубенко // Вестник социально-экономических исследований. — 2012. — Вып. 2 (45). — С. 232-236.

30. Модернизация государственного управления и европейская интеграция России: науч. доп. / авт. кол.: К. А. Ващенко, Ю. П. Сурмин [и др.] — К.: [б. н.], 2013. — С. 42. 73

31. Мониторинг уровня и качества жизни старшего поколения москвичей как инструмент повышения эффективности деятельности системы социальной защиты пожилых // Пожилые люди: стратегии социальной помощи: коллективная монография / отв. ред. А. Ю. Нагорнова. – Ульяновск: Зебра, 2016. – С. 117–128.

32. Ножка С.М. Апробация использования метода кейс-стадии для обучения студентов академии гражданской защиты МЧС России методам и способам противодействия коррупции на примере департамента труда и социальной защиты / Перенджиев А.Н., Ножка С.М.// ГосРег: государственное регулирование общественных отношений. 2017. Т. 20. № 2 (20). С. 30.

33. Осадчая Г.И. Модернизация социального обслуживания населения России // Социал. политика и социология. – 2013. – № 1. – С. 7-24.

34. Панина О.В. Управления сферой социальной защиты населения / Панина О.В.//Альманах мировой науки. 2016. № 3-3 (6). С. 42- 44.
35. Пономарева И.К. Совершенствование системы социального обеспечения и страхования в России/ Акифьев И.В., Пономарева И.К.// Успехи современной науки и образования. 2017. Т. 5. № 4. С. 208-211.
36. Сабанов З.М. Социально-экономические основы института социальной защиты инвалидов/ Сабанов З.М.// Актуальные проблемы экономики, социологии и права. 2017. № 3. С. 95-98.
37. Сафаров Н.У. Мировой опыт социальной защиты и борьбы с бедностью/ Сафаров Н.У.// Фундаментальные исследования. 2016. № 5-3. С. 634-639.
38. Соловьев А.К. Бедность пенсионеров: социально-экономические причины и условия преодоления/ Соловьев А.К.// Финансовые исследования. 2016. № 4 (53). С. 142-156. 74
39. Труд и занятость населения. 2017 г.: Статистический сборник. - М.: Департамент труда и социальной защиты населения города, 2017. - 104 с.
40. Эрдэнэчимэг О. Некоторые вопросы совершенствования системы социального страхования/ Эрдэнэчимэг О.// Научно-образовательный потенциал молодежи в решении актуальных проблем XXI века. 2017. № 7. С. 153-157.
41. Яровая Л. Система социальной защиты в странах Центральной и Восточной Европ/Л. Яровая // Образование региона. Политология. Психология. Коммуникации. — 2012. — № 1. — С. 122-126.
42. Fahje A. Wirtschaftsverfassungsrecht in Japan. – Koln; Berlin; Munchen: Carl Neumanns Verl. GmbH, 2015. – 124 с.
43. Коваль А. Опыт социальной защиты и роль организаций в Польше [Электронный ресурс] / О. Коваль. — Режим доступа: <http://lawngo.net/?itemid=523>
44. Лебедев О. Т. Социальная защита населения / О. Т. Лебедев, С. А. Язвенко. – СПб.: Изд-во С.-Петербург. гос. инженер. -экон. акад., 2013. – 114 с.

45. Маилян С.С. Некоторые вопросы по повышению эффективности государственного управления / С.С. Маилян, А.Л. Миронов // Вестник Московского университета МВД России. – 2014. – № 9. – С. 194-195