

МИНИСТЕРСТВО НАУКИ И ВЫСШЕГО ОБРАЗОВАНИЯ РОССИЙСКОЙ ФЕДЕРАЦИИ
федеральное государственное бюджетное образовательное учреждение
высшего образования
«Тольяттинский государственный университет»

Институт изобразительного и декоративно-прикладного искусства

(наименование института полностью)

Кафедра «Декоративно-прикладное искусство»

(наименование кафедры полностью)

54.03.02 Декоративно-прикладное искусство и народные промыслы

(код и наименование направления подготовки, специальности)

Художественная обработка металла

(направленность (профиль)/специализация)

БАКАЛАВРСКАЯ РАБОТА

на тему: «Серия брошей «Единство»

Студент

М.А. Баранова

(И.О. Фамилия)

(личная подпись)

Руководитель

М.В. Яковлева

(И.О. Фамилия)

(личная подпись)

Допустить к защите

Заместитель ректора – директор института
изобразительного и декоративно-прикладного
искусства, профессор С.Н. Кондулуков

(ученая степень, звание, И.О. Фамилия)

(личная подпись)

« _____ » _____ 20 _____ г.

Тольятти 2019

ОГЛАВЛЕНИЕ

ВВЕДЕНИЕ	3
ГЛАВА I СЕМЬЯ КАК ВЫСШАЯ ЦЕННОСТЬ И ОСНОВА ОБЩЕСТВА	7
1.1 Интеллектуальные труды философов древности о значении и роли семьи в жизни человека	7
1.2 Ценность семьи в современном обществе.....	12
1.3 Образ семьи в изобразительном и декоративно-прикладном искусстве ..	18
Выводы по главе I	29
ГЛАВА II ПОИСК КОНЦЕПЦИИ И ЭТАПЫ ИЗГОТОВЛЕНИЯ СЕРИИ БРОШЕЙ «ЕДИНСТВО»	30
2.1 Художественные образы и концепция серии брошей «Единство»	30
2.2 Технологические процессы выполнения изделий в материале.....	33
Выводы по главе II	37
ЗАКЛЮЧЕНИЕ	38
СПИСОК ИСПОЛЬЗУЕМОЙ ЛИТЕРАТУРЫ	39
ПРИЛОЖЕНИЯ	41

ВВЕДЕНИЕ

Семья – это самое дорогое, что есть у человека в жизни, она является одной из составляющих наших духовных ценностей. Семья – это ячейка общества, без которой не смогло бы существовать государство. Ценность семьи несоизмерима. Она дает человеку необходимую заботу и поддержку, помогает на всех этапах жизни. Как бы трудно не было, семья всегда будет рядом.

Для каждого человека семья играет важную роль, воспитывает в нем лучшие качества, делает его настоящим гражданином. Как говорил французский социолог Ф. Ле - Пле: «Семья – вечная и высшая ценность наряду с религией и собственностью».

Однако со временем отношение к семье и ее ценностям резко изменилось. И не каждый человек стремится к ее созданию, так как современный мир начал диктовать другие правила жизни, которые связаны с приобретением успешной карьеры и саморазвитием человека, а также стремлением посвятить жизнь путешествиям или другим ценностям, меняющимся с каждым поколением. Некоторые современные люди воспринимают создание семьи как тяжелое бремя и большую ответственность, которую он не хочет брать на себя. Они считают, что семья лишает свободы, которой так дорожит нынешнее поколение.

Исходя из этого, автором бакалаврской работы было решено уделить внимание данной проблеме и через создание серии брошюр «Единство», показать всю красоту семейных ценностей, которые играют и будут играть важную роль в жизни каждого из нас.

Цель бакалаврской работы – создать коллекцию украшений, затрагивающую тему семьи и ее ценности в современном мире.

Актуальность бакалаврской работы состоит в большой роли семьи в жизни современного человека и общества в целом.

Объектом исследования является серия брошюр, раскрывающая тему ценности семьи на различных этапах жизни человека.

Предмет исследования является роль семьи в жизни человека, и ее выражение в изобразительном и декоративно-прикладном искусстве.

В бакалаврской работе выдвигается **гипотеза**, заключающаяся в том, что духовные ценности семьи могут быть отражены и визуализированы через предметы ювелирных украшений.

Задачи:

- рассмотреть и проанализировать тему семьи, семейных ценностей, их роль в жизни человека с точки зрения философии;
- изучить тему образа семьи в изобразительном и декоративно-прикладном искусстве;
- проанализировать современные ювелирные украшения, отражающие тему семьи и семейные ценности;
- провести поиск и разработать художественный образ серии брошей, выполнив эскизы;
- выполнить чертеж серии брошей;
- изготовить макеты;
- выполнить проект изделий в технике акварельной отмывки;
- составить технологические карты изготовления серии брошей;
- выполнить серию брошей в материале;
- выполнить демонстрационные листы брошей.

Методы исследования:

- описательно-аналитический (анализ и обобщение специальной литературы, позволяющей изучить философский раздел различных источников, системный анализ, анкетирование, описание);
- практический (проектирование и макетирование изделий).

Новизна исследования: заключается в том, что в ходе выполнения бакалаврской работы, была создана серия брошей «Единство», показывающая собой красоту семьи и ее ценностей, а также важную значимость для каждого человека.

Теоретическая значимость исследования: заключается в исследовании значения ценности семьи для современного общества.

Практическая значимость исследования: разработке серии брошей «Единство».

Базой исследования послужили научные статьи следующих авторов: Лотовой И. П. и Черняк Е. А., а также интеллектуальные труды греческих и французских философов о социологии семьи.

К защите представлены следующие материалы:

- серия брошей, состоящая из 3 изделий;
- пояснительная записка;
- графический проект (чертеж), выполненный на формате 50*70 см;
- проект серии брошей, выполненный на формате 50*70 см в технике акварельной отмывки;
- фото-презентация серии брошей 3 шт.

Художественно-практическая часть бакалаврской работы серии брошей «Единство» выполнена в следующих техниках: 3D-моделирование, резка, 3D-прототипирование, литье, пайка, шлифовка, полировка, монтировка, за-крепка. Материалами для выполнения послужили мельхиор и фианиты.

Графическая часть представлена в следующих материалах:

- графический проект-чертеж выполнен с использованием измерительных инструментов, простого карандаша, листа бумаги формата 50*70 см;
- творческий проект выполнен в технике акварельной отмывки, с использованием простого карандаша, акварели, кистей и бумаги формата 50*70 см.

Пояснительная записка бакалаврской работы представлена в виде печатного материала формата А4.

Выпускная квалификационная работа состоит из введения, двух глав, каждая из которых состоит из нескольких пунктов, заключения, списка использованной литературы и приложений.

Введение включает в себя актуальность бакалаврской работы, цели и задачи. А также, теоретическую и практическую значимости выполненной работы.

Первая глава бакалаврской работы «Семья как высшая ценность и основа общества» содержит в себе интеллектуальные труды философов о семье, ее роли и ценности для человека; исследования современных социологов об изменении отношения к семье как к ценности. А также раскрывается образ семьи в изобразительном и декоративно-прикладном искусстве.

Вторая глава «Поиск концепции и этапы изготовления серии брошей «Единство» содержит описание поиска художественных образов и концепции для серии брошей; включает в себя составленные технологические карты с последовательными операциями изготовления серии брошей в материале и расчетами затрат, а также содержит поэтапное описание процессов выполнения изделий.

Заключение включает в себя подведение итогов проведенного исследования, основные выводы и оценку проделанной работы.

Список используемой литературы содержит в себе главные информационные источники, которые использовал автор в ходе работы.

Приложения содержат иллюстративный материал к главам пояснительной записки, такие как фотографии этапов работы по созданию серии брошей «Единство», а также иллюстрации декоративно-прикладного искусства, посвященные образу семьи и семейным ценностям.

ГЛАВА I СЕМЬЯ КАК ВЫСШАЯ ЦЕННОСТЬ И ОСНОВА ОБЩЕСТВА

1.1 Интеллектуальные труды философов древности о значении и роли семьи в жизни человека

Тема семьи довольно обширна. Наибольшее количество информации и научных трудов о ней можно найти в такой науке как философия, которая способна ответить на вопрос, что такое семья, и какую роль, по мнению философов, она играет в жизни человека.

Философия трактует семью как существенное звено общества. Во все времена семья остается одной из главных ценностей, однако не каждый человек способен понять всю ее важность для общества и государства.

Самыми известными первыми философами древности считают античных мыслителей, которые в своем творчестве повествовали о социальных мотивах жизни людей в браке и семье. В качестве примера можно рассмотреть ярких и известных представителей античной философии, чьи труды, раздумья и размышления о понятиях семьи и брака внесли большое развитие в социологию семьи, как науку – Платона и Аристотеля.

Философ древней Греции, Платон, своими трудами положил начало такому крупному философскому течению как идеализм. Заслуга данного философа, прежде всего, заключается в том, что он является одним из первых авторов, который разработал элементарную теорию патриархальной семьи, а также писал о равных правах и возможностях мужчин и женщин. Аристотель также оставил большое творческое наследие. Философские труды и идеи Платона, касающиеся семьи и брака, в первую очередь заслуживают большого внимания. У Аристотеля складывался общий взгляд на семью как на социальное образование. Он развивал теорию Платона о патриархальной семье, которая, по взгляду философа, соответствовала человеческой природе и являлась первичной ячейкой общества.

В трудах Аристотеля семья определяется как общение, которое возникло естественным путем для удовлетворения повседневных надобностей. Образование семьи определялось как первый результат жизни социума, после чего, по его мнению, появилась потребность во взаимодействии семей между собой, что привело к образованиям селений. В итоге получилось так, что несколько семей создавали селения, из которого и образовывалось общество, считавшееся уже вполне законченным государством. Что касается государства, то его преимущество заключается в том, чтобы не просто люди жили сообща, а чтобы жили главным образом счастливо. Исходя из этого, для Аристотеля, семья являлась приоритетнее государства, в отличие от Платона.

Таким образом, по словам философа, основой устройства общества является именно семья, выступающая не только как биологическая ячейка, но и как ячейка социума, в которой проявляется хозяйственная, и отчасти даже политическая деятельность.

Проблемы брака и семьи в философии нашли свое отражение в научных трудах и других ученых, таких как Кант, Фихте и Гегель.

И. Г. Фихте, являлся представителем немецкой классической философии, вместе с Иммануилом Кантом проделали большие труды в изучении проблем семьи и брака. Он придерживался примата духовных ценностей. И Проблемы брака и семьи находились на рассмотрении у Канта и Фихте, исходя из теории естественного права.

Брак рассматривался теоретиками естественного права в качестве нравственно-правового института. К изменению общественного мнения по отношению к институту брака и семьи привела теория естественного права, которая применялась к брачным и семейным отношениям. Вскоре общество стало осознавать брак как союз двух личностей, а не как божественное предназначение, благодаря данной теории.

Несмотря на то, что между взглядами Канта и Фихте существовало общее, однако существенные отличия все же присутствовали в их концепциях относительно брака и семьи. В понимании концепции брака по Канту есть

своя особенность, характеризующаяся тем, что брачный союз составляют две равные части по своей значимости, одна из которых гласит о фактическом сожительстве, не являющимся браком, так как не закреплено законом. Другая же часть включает в себя содержание мысли, которая гласит о брачном договоре, который сам по себе не имеет цены, таким образом, фиктивный брак, по словам Канта, нельзя считать браком.

Отличием философских взглядов Фихте от взглядов Канта является то, что философ не рассматривал брак в качестве одного только юридического договора, но и также воспринимал как нравственный, естественный и высший союз двух людей. Фихте, будучи идеалистом, полагал, что брак должен быть заключен только по общему согласию и по любви, и только такой брак будет считаться высшим, заключающий в себе духовную ценность. Он считал, что не существует брака без любви и не может существовать любовь вне брака. Также, высказываясь о семье, Фихте размышлял о том, что воспитание детей – это важнейший долг родителей, которому они обязаны посвящать себя вместе, помогая в осваивании и развитии у ребенка морали. Родители должны самостоятельно определять способы воспитания ребенка, в связи с чем, государство обязано соблюдать заботу о ребенке и следить за соблюдением его прав. Большое значение в немецкой классической философии приобрела концепция Гегеля, которая стала высшей точкой в развитии трудов на тему брачно-семейных отношений.

Георга Вильгельма Фридриха Гегеля можно по праву считать создателем системной теории о диалектике, основанной на объективном идеализме. В творчестве этого философа семья и брак разделяются на несколько постулатов. Стараясь преодолеть теорию естественного права, которая прежде была основанием разработок Фихте и Канта, Гегель соотносил индивида и государство, как часть и целое, которые являлись почвой для рассуждения философа, при его оценке трудов о браке и семье. По мнению Гегеля, семья считается ниже народа и семейные связи не должны подниматься до той же высоты, на которой находится народ. Семейный очаг представляется как

прямое нравственное бытие, а народ же в этом ключевом значении является самой нравственностью. Противоречие, которое существует между обществом и семьей характеризуется неизбежностью. Семья обеспечивает устойчивость всему обществу, в то время как самосознание индивидов растворяется во всеобщем сознании. Необходимо отметить, что Гегель выражал свое несогласие с понятием Канта о браке, так как, по его мнению, брачный союз не может быть связан только с одним понятием договора, потому что брак – это определение весьма широкое и состоит не только из правовых отношений. Заключение договора возможно личностями. Однако, мужчина и женщина, которые вступают в брак, не могут считаться личностями, исходя из того, что они становятся частью целого – брака, который растворяет их в этом целом и превращает их в нечто единое, перестающее быть самостоятельным. Находясь в семье, личность, по мнению Гегеля, отказывается от всех особенностей и поступает внутрь некоего целого.

Как полагал Гегель, если родители устраивают брак своих детей, то этот брачный союз считается более нравственным и предпочтительным, так как он совершается торжественно и публично перед всеми присутствующими.

Таким образом, представление Гегеля о семье можно описать типичным патриархальным взглядом на устройство семьи. Философ основывал свои положения на том, что патриархальная сторона брака и семьи подчинена морали, а также что брак и семья представляют собой в первую очередь необходимость общества, а затем уже индивида.

Можно выделить и еще несколько ученых, которые также сделали большой вклад в изучение проблем брачно - семейных отношений. О. Конт и Ф. Ле - Пле – французские социологи, являющиеся основателями подхода в социологии, направленного на исследование явлений общества и его процессов.

По словам О. Конта, социум состоит из систем, а не из обособленных индивидов. В общественной структуре им выделялись семейная ассоциация и

общество, основанное на политике. Философ характеризовал семейную ассоциацию устойчивыми связями, опирающимися на чувства солидарности и согласия. Что касается политического общества, оно опирается на интересы классов, догмы идеологии, нормы права и законы. Семья – является основным элементом - главной «клеточкой» социума. Эта клеточка у философа ассоциируется с промежуточным между индивидом и обществом, а также несет в себе естественный источник морального воспитания и выступает как политическая организация. В семье происходят важнейшие процессы, одним из таких процессов является подготовка детей к жизни в обществе, то есть семья представляет собой школу общественной жизни, поэтому, если семья распадется, то вследствие этого распадется и общество, и оно погибнет. Под семейными отношениями Конт понимает нравственно - эмоциональный союз, основанием которого является привязанность и взаимная симпатия. В семье происходит выполнение посреднической функции между индивидом и родом, в детях воспитывается альтруизм, они учатся преодолевать врожденный человеческий эгоизм. В этом всем и состоит роль семьи.

Ф. Ле - Пле включал семейные ценности в центр всех интересов социологии. Семья у философа также ассоциировалась с главным фактором социума, которая основана на власти отца и конечно на морали религии. «Семья – вечная и высшая ценность наряду с религией и собственностью», - утверждал философ.

Ле - Пле в свое время поднимал весьма спорный вопрос, касающийся статуса женщины в семье и социуме. Философ считал, что только женщина способна создать порядок в семье, в доме, в жизни мужчины, а также дарить радость.

Таким образом, можно сделать вывод, исходя из приведенных теоретических трудов философов, что семья, как для человека, так и для государства является первостепенной важностью и составляет одну из главных ценностей всего времени наряду с религией и собственностью, которые окружают нас повсюду.

1.2 Ценность семьи в современном обществе

В современном обществе все меньше уделяют внимание семье, происходит обесценивание ее значения в жизни современного человека. Понимание семьи в жизни для каждого из нас определяется по-разному. Одни чтят и уважают, высказывают благодарность своим родным, другие же не находят в этом ценности.

Не каждый может понять, что нет ничего прекраснее и счастливее, чем иметь семью, любимого человека, когда есть душа, понимающая тебя. Семья – это очень важная часть для всех людей, ведь она является ячейкой общества, и в этой ячейке мы становимся чем-то большим, способны искренне любить, быть ответственными, можем раскрывать свою душу и наполнять ее нежностью, поэтому с этими задачами в основном помогает справиться именно семья. И тем людям, которые не замечают этого, просто необходимо открыть глаза, дать понять, что родные и близкие люди и есть чудо в жизни, и нет ничего прекраснее, чем заботиться о ком-то и принимать эту же заботу от любимых.

На сегодняшний день проблема создания семьи в нашей стране является одной из основных, современный человек не спешит создавать семью по многим причинам, к примеру, появляется много других ценностей, которые конкурируют с семьей: образование, карьера или виртуальная жизнь, которая для многих тоже является ценностью. Все это отвлекает и отодвигает человека от замужества или женитьбы. Также, причинами, по которым человек отказывается от создания семьи, могут быть возможность путешествовать, реализовываться в профессии. Поэтому семья «со своей рутинной» и обязанностями кажется уже не такой привлекательной, от чего она и теряет свою ценность у современного поколения. К тому же сильна тенденция к индивидуализации жизни и гедонизму, а брак и семья, по мнению многих людей, накладывают обязательства, ограничивают личное пространство и время.

Среди перспективных и актуальных направлений в современной социологии главным образом можно выделить исследования проблем семьи и изменений, которые происходят в ней. Так как в современной семье происходят кризисные тенденции в ее функционировании, это привело к тому, что данная проблема затронула все сферы ее жизнедеятельности. Данная проблема заключается, прежде всего, в неспособности семьи выполнять свои основные функции. Исходя из этой проблемы, у исследователей возник интерес к происходящим изменениям в институте семьи.

Отношение у человека к миру складывается из его системы ценностей, в том числе и семейных. Ценности семьи обозначаются в социологии, в качестве положительных и отрицательных показателей значимости объектов, которые относятся к основанной на совместной деятельности общности людей, которые связаны узами брака и родительства. Среди семейных ценностей можно выделить три группы:

- ценности, заключающиеся в супружестве;
- ценности, заключающиеся в родительстве;
- ценности, заключающиеся в родстве.

Существует большое многообразие человеческих ценностей, связанных с супружеством, среди них можно перечислить наиболее распространенные, такие как ценность брака, равноправия, доминирования одного из супругов, межличностного общения и взаимопонимания супругов.

Родительство же включает в себе ценность воспитания детей и их социализация в семье, а также ценность многодетности и малодетности.

К ценностям родства относят ценность наличия родственников, а также ценность, заключающаяся в их взаимодействии и взаимопомощи друг другу и ценность расширенной или нуклеарной семьи.

Авторами справедливо отмечается тот факт, что в настоящее время в российском социуме происходит смена позиций во взаимодействии субъектов трех разных уровней: общества, семьи как малой группы и индивида. На сегодняшнее время можно наблюдать феномен перевернутой пирамиды, до

этого на вершине которой располагалось общество, а в среднем звене индивид, однако теперь эти объекты поменялись местами, и сейчас же в основании пирамиды находится наш социум, а на вершине – индивид. Семейный круг людей сохранил свое положение в этой иерархии посередине, это означает, что семья продолжает оставаться способом разрешения противоречий между обществом и человеком. Однако произошла смена акцентов в оценке значимости семьи, случилась переоценка тех моделей семьи, которые до этого могли наблюдать многие из нас, казалось, совсем недавно и тех, в современных условиях, классифицирующихся в качестве альтернативных, возврат семье такой функции как накопление частной собственности и передача ее по наследству.

Процесс изменения ценностей семьи в первую очередь выражается в следующих процессах:

- в высоком уровне разводов;
- в снижении жизненного уровня;
- в формировании нуклеарной семьи, ослабевании родственных связей и росте смертности;
- в снижении покупательной способности семьи;
- в чрезмерной занятости и нервных перегрузках родителей, которые ведут к снижению качества семейного воспитания, а также к обострению конфликтности.

Современная российская социология включает в себя две главные парадигмы исследования. Одна, из которых именуется «прогрессистской» парадигмой, ее представителями можно по праву считать Вишневого А.Г., Голода С.И., Мацковского М. С. и др. Эта парадигма рассматривает современные процессы в семье как позитивные, которые ведут к увеличению существующего многообразия семейных форм. По словам этих социологов, явления, характеризующиеся своей негативностью и связанные с функциями семьи, остающиеся невыполненными, относятся к незавершенному процессу перехода от старых видов семьи по отношению к новым формам.

Другая, так называемая парадигма кризиса, находит свое отражение в исследовательских работах Антонова А.И., Борисова В.А. и других социологов, которые объясняют кризис семьи и невыполнение ею своих функций, посредством кризиса, включающих семейные ценности и общий ценностный кризис в современном обществе. Ценности семьи, в особенности, такие как ценность многодетности и стабильного брака, находят себе взамен ценности личностей, связанные с индивидуальными устремлениями людей. Такие стремления характеризуются способностью привести к дисбалансу общества, потребность которого заключается в социализации новых поколений и тому, как семья справляется с важнейшими функциями репродукции и социализации.

Семья все больше начинает сталкиваться с новыми проблемами и в значительной степени утрачивает многие жизненно необходимые для человека и общества функции. Вместе с существующей традиционной моделью, ядро которой составляют живущие в пожизненном браке супруги и рожденные в браке дети, получают признание общества, существуют и другие модели: временное сожитительство супругов, неполная семья, возникающая после развода, материнская семья, сложные семейные связи и т.д.

В настоящее время специфика ориентаций ценностей населения в контексте изменяющегося российского общества рассматривается в работах таких социологов как В.А. Ядов, Т.И. Заславская, Н.И. Лапин и В.Э. Бойков. Семья является одним из объектов, наиболее активно изучаемым отечественными авторами. Так, А.И. Антонов, В.А. Борисов, В.М. Медков, А.Б. Синельников, придерживающиеся «кризисной» парадигмы, рассматривают семейные изменения как выражение деформации семейного образа жизни.

Семья во время обеспечения своим членам физической, экономической и социальной безопасности, одновременно является и инструментом первоочередной важности социализации личности. Человек должен быть благодарен семье за трансляцию таких важных ценностей как культура, этнос, нрав-

ственность. При этом семья не перестает оставаться наиболее устойчивым и консервативным элементом социума и продолжает развитие вместе с ним.

С одной стороны, тенденции изменения современного общества, которые связаны со степенью увеличения свободы, расширением возможностей выбора занятий и способов деятельности, повышением значимости образования и творческой самореализации, способны привести к распространению ориентаций существующих ценностей, направленных на повышение квалификации и достижение соответствующего статуса в профессии, в материальном плане и в социуме.

С другой стороны, в настоящих условиях общественного развития существуют проблемы изменений в уровне и качестве жизни, в социальной инфраструктуре, которые вызывают усиление социальной дифференциации. Семья для человека остается сферой удовлетворения потребностей в общении и эмоциональном контакте, признании и самореализации, поэтому сохраняется социальная и личностная значимость семейных ценностей, связанных с развитием семьи. По критерию цивилизационной принадлежности ценностные ориентации семьи принято классифицировать на традиционные, современные и постсовременные. Вторая типология основана на роли ценностных ориентаций в обеспечении функционирования семьи как целостной системы и основывается:

- на внутрисемейных ценностных ориентациях, связанных с ценностями родства, родительства, супружества;
- на внесемейных ценностных ориентациях, предполагающих ценности личностного саморазвития, профессионального роста и достижения на этой основе, заключающей высокий социальный и материальный статус.

Ценностные ориентации представляют собой достаточно стабильные, но в то же время подверженные изменениям, образования. Основным источником этих изменений при переходе от традиционного к современному обществу стало распространение индустриального способа производства, а от современного к постсовременному – постиндустриального. Смена техноло-

гических способов производства, последовательно развертывающаяся в ходе общественного развития, характеризуется глубокими и качественными изменениями не только в экономической, но и в социальной структуре общества, и, соответственно, в структуре его ценностных ориентаций.

На данное время наименее стереотипизированным основанием является супружеская семья. Главная особенность супружеской семьи заключается в полагающих основах семейных ценностях, которые начинают формироваться, начиная с взаимодействий мужа и жены, и лишь после всего процесса превращаются в естественную базу для отношений между родителями и детьми, а также родственных отношений.

В индивидуальных представлениях о семье начинает преобладать ориентир, основанный на сексуальном партнерстве, товариществе, на длительном сожительстве партнеров (супружестве) и совместном ведении домашних дел.

Таким образом, можно сделать вывод, что исследователями наблюдается переход от традиционной семьи, в которой главенствующими считаются ценностные ориентации, связанные с родством, к типу современной семьи с ценностями, ориентир, которых направлен на родительство.

1.3 Образ семьи в изобразительном и декоративно – прикладном искусстве

Все первоначальные понятия морали, нравственности, добра и зла формируются в детстве и закрепляются в семье. На протяжении всей жизни семья остается опорой и поддержкой человека в борьбе со сложными обстоятельствами и трудностями.

История развития отображения темы семьи начинается с первых наскальных рисунков. На протяжении многих веков, вплоть до наших дней, осмысление роли семьи находит свое отражение в произведениях крупнейших мастеров изобразительного искусства. История искусства полна примеров раскрытия темы через мифологические, библейские сюжеты: «Святое семейство с Иоанном Крестителем» Аньоло Бронзино ок. 1540, «Святое семейство и ангелы», Рембрандта Харменс Ван Рейна 1645 (Приложение 1, рис. 1).

Впервые изображать мать с ребенком на руках стали в додинастические времена в Египте. Так, образ женщины в Египте, а именно в традиционном изобразительном искусстве в большей степени всегда представлялся в виде любящей и заботливой жены, которая держит своего любимого мужа за руку или обнимает его за плечо. Вследствие того, что мужчины в Египте всегда работали и находились на свежем воздухе у рек или на полях, их кожа становилась темной. А у женщин в таком случае наоборот кожа была светлой, так как они работали в закрытых помещениях, защищенных от солнца. Поэтому египтяне считали, если кожа жены светла, значит ее муж очень работающий, заботливый и трудолюбивый. Жену часто было принято изображать рядом с умершим мужем на стенах гробницы. Это символизировало то, что любовь между женой и мужем не способна разрушить даже смерть, а также существовала надежда на встречу в ином мире. Знатные же женщины изображались в основном в скульптуре, нежели в живописи. У египтян было

принято также изображать жену рядом с ее мужем или в кругу семейства в скульптурном портрете.

Рождение ребенка было очень значимым событием в жизни семьи общества эпохи Возрождения. Начиная с XV в. благополучие отдельного рода и целого государства напрямую связывается с наличием наследников, а вопрос, связанный с продолжением рода превращается в одну из первостепенных тем, для христианских проповедников и гуманистов. Не последнюю роль в осознании необходимости преумножения рода сыграли вспышки эпидемии чумы в разных городах Италии, которые являлись опасными для большинства детей. Чума 1363—1364 гг., унесшая многочисленные детские жизни, назвали «детской чумой».

Как в живописи, так и в скульптуре этого времени появляется множество изображений новорожденных детей. Многие из них явились отражением глубокой личной привязанности, которую родители питали к своим чадам. Джованни Торнабуони, который являлся главой филиала банка Медичи, находящегося в Риме, одновременно потеряв жену и ребенка, умерших во время родов, в память о них заказал двойную гробницу в римской церкви Санта Мария sopra Минерва. К сожалению, в первоначальном виде эта гробница не сохранилась, однако до нас дошел ее фриз, который включает в себя композицию, разделенную на две части и построенную по принципам рельефа античности. В центре правой части помещено ложе с Франческой, которая умирает, в окружении женщин, которые помогали ей ассистировать во время процесса родов. Также можно заметить, как в правом нижнем углу комнаты находится кормилица, держа на руках безжизненного новорожденного ребенка. Левая часть же повествует о том, как отцу, который находился в другой комнате в ожидании новостей, подносят мертвого младенца. Отец, не в силах скрыть своего горя, поднимает руки, сцепив их между собой.

Надежды и опасения, связанные с рождением ребенка, нашли свое воплощение в традиции создания вотивных изображений. Во флорентийской церкви Сантиссима-Аннунциата, как упоминают источники, находились на

хранении большое количество статуэток запеленатых младенцев, которые были выполнены из серебра или воска и принесены в знак благодарности за благополучно прошедшие роды или в качестве символа надежды на хороший исход беременности. Как стало известно, великий герцог Тосканский Франческо Медичи в 1578 г. поместил в церковь Сантиссима-Аннунциата серебряное вотивное изображение своего новорожденного запеленатого сына Филиппо в натуральную величину. В монументальной живописи, на створках алтарей, в манускриптах в этот период широкое распространение получают сцены «Рождества Марии» и «Рождества святого Иоанна Крестителя», которые трактуются с особой торжественностью.

Действие сцен «Рождества» происходит в камерном домашнем пространстве, среди предметов повседневной жизни. Схожий сюжет прослеживается от сцены к сцене. В центре, немного в глубине — ложе с отдыхающей роженицей, которой подносят воду для омовения рук и еду, в то время как на первом плане представлены служанки, ухаживающие за новорожденным.

Сценам из «Рождества» близки росписи посуды из дерева и керамики, на которых в основном изображались сюжеты об уходе за детьми. Перед рождением ребенка в доме начинали появляться большое количество разнообразных предметов, включающих в себя вышитые сорочки для будущей матери, а также деревянные кровати для младенца. Особое место отводилось именно посуде, выполненной из дерева, с майоликовой росписью. Данная посуда предназначалась как для интерьера, так и для практического значения: в блюдах и чашах подносили матери еду и подарки. Изображения на посуде и другой домашней утвари, которые каждый день видела мать, помогали создать женщине нужный настрой.

Высокого распространения такие предметы начали получать в период с конца XIV до начала XVII столетия. Если вначале блюда и чаши были деревянными, то вначале XVI в. им на смену все чаще приходит более практичная керамическая посуда. Зачастую в качестве сцен выбирались сюжеты, которые были связаны со Священным Писанием и полностью соответствовали

им. Самой из наиболее любимых была сцена «Наречения Иоанна Крестителя», встречающаяся как в монументальной живописи, так и в росписи блюд. В качестве примера можно привести деревянное блюдо, расписанное Якопо Понтормо. Но наиболее популярны становятся сцены, которые носили бытовой характер и изображали рожениц с их новорожденными в интерьере итальянских домов того века. Большинство сцен в живописи отличались иконографически от тех, которые изображались в «Рождестве Марии» или «Рождестве святого Иоанна Крестителя», так как отсутствовали нимбы над головой у главных героев. Иконографически многие из них отличались от сцен «Рождества Марии» или «Рождества святого Иоанна Крестителя» в монументальной живописи только отсутствием нимбов над головами главных героев.

К XVI веку круг сюжетов, которые в основном изображались, подвергается расширению, и потому можно было заметить, что на определенных изделиях из керамики, как свидетельствуют многочисленные источники, были расположены изображения процессов самих родов. Примером может служить поверхность чаши, произведенная в мастерской семьи Патанацци, а точнее ее внутренняя часть, на которой расписана рожаящая женщина, которая находится на специальном стуле, и принимающая помощь от четырех служанок. Также на подобных изделиях в основном было принято изображать процесс ухода за младенцем. Подобные сцены можно встретить в религиозной живописи. Так в сцене со святым Иоанном Крестителем в росписи блюд и другой посуды приходит изображение процесса омовения новорожденного.

В росписи керамики сохранилось немало многофигурных, зачастую идеализированных сцен, в которых уютный мир домашнего быта «вращается» вокруг новорожденного ребенка. В росписи тарелки из Кастельдуранте можно видеть как малыша, лежащего в кроватке, кормит грудью кормилица, а отдыхающей на заднем плане матери служанка подносит еду. Поблизости играет старший ребенок. На керамическом блюде из мастерской Орацио

Фонтана (ок. 1560— 1570 гг.; Институт искусств Детройта) представлена схожая сцена.

Оборотные стороны деревянных блюд привлекают собой не меньший интерес, чем лицевые стороны. На таких блюдах можно было часто встретить изображения с обнаженными маленькими мальчиками, по одному или по два, играющих на различных музыкальных инструментах, или дерущихся между собой. Такие мальчики могли быть изображены с барабанами или же с небольшими животными, а также с игрушечными лошадками, ветками дерева лавра. Наиболее широкое распространение такие образы переняли в период с 1420-х по 1580-е гг. Изображения путти также сходны с изображениями подобных мальчиков, располагающихся на крышках сундуков, предназначенных для приданого, и держащих в руках гербы какой либо определенной семьи. Таких малышей можно отыскать и на полях манускриптов, а терракотовые фигурки борющихся мальчиков чрезвычайно часто встречаются в интерьерах, о чем повествуют множественные инвентарные записи. Данные образы, как скульптурные, так и живописные, имели большое значение в повседневном быту семьи того столетия. Эти образы могли нести в себе символы плодородия, а также призывали служить напоминанием невесте и молодой жене о существующем долге матери. Как путти на оборотных сторонах блюд, так и младенцы на их лицевых сторонах часто изображались с украшениями из коралла. В Италии и других европейских странах в это время было распространено поверье, связанное с тем, что коралл является символом защиты ребенка от сглаза. Поэтому украшения и аксессуары, выполненные из коралла, также встречаются и в религиозной живописи, и на детских портретах.

Происходил рост детских портретов и, несмотря на него в XVI столетии по сравнению с XV в., портреты запеленатых младенцев были большой редкостью. Обычно портрет новорожденного появлялся по случаю рождения ребенка в семье. Одним из таких редких примеров является «Портрет ребенка», приписываемый Бронзино. Показательным вариантом парадного портре-

та новорожденного был портрет Федерико Убальдо делла Ровере, написанный Алессандро Витали. Тем более интересен портрет новорожденной девочки в кроватке, написанный Лавинией Фонтана. Как и в случае с предыдущей работой, это парадный портрет (Приложение 1, рис. 2). В то же время парадные портреты являли собой настоящие произведения мировой живописи.

Были случаи, когда по случаю рождения первенца в семье, родители покупали деревянные кроватки, которые украшали резьбой, с темно-красным атласным покрывалом, расшитым золотой и серебряной нитями. Жемчужное ожерелье на шее девочки не только указывает на ее пол, но и символизирует чистоту. Также это украшение свидетельствует о благосостоянии семьи девочки. Наконец, немаловажно помнить, что задача изобразить образ новорожденного ребенка была первостепенной важности, так как детская жизнь могла быть короткой. Тема росписей деревянной и майоликовой посуды была полностью основана на той конкретной ситуации, в которой эта посуда находилась в применении, однако, если такие вещи исполнили свое предназначение, то все же оставались в доме в качестве памяти о важном событии в жизни семьи.

Многочисленные изображения новорожденных детей, будь то младенцы в сценах ухода за детьми, вотивные изображения для церквей, портреты, свидетельствующие о продолжении династии, несут в себе отголосок очень личного, но в то же время понятного нам и сейчас чувства.

Уже в XVII столетии фламандские мастера стали одними из первых изображать быт и жизнь своих современников. Нидерландские художники XVII века рассказывают о размеренной жизни дома, укладе быта, которым традиционно занималась женщина - мать, хозяйка, хранительница очага. Так семейные портреты заняли важнейшую разновидность жанровой живописи.

Просветительские идеи Жана Жака Руссо, Дени Дидро вдохновляли живописцев того времени. Иллюстрации идиллии семейного быта картинах европейских художников XVIII века формировали у современников уважение к семье, традициям семейного уклада, учили «добрым нравам».

Образ беременной или кормящей женщины полноправно входит в мировую живопись лишь к концу XIX века, когда художник из ремесленника постепенно превращается в свободного творца, начиная изображать на своих картинах мир таким, каким он его видит сам, без оглядки на общепринятые моральные и религиозные нормы. Воплощение в знаменитых полотнах художников, таких как Бердслей, Климт, Шагал, нашли самые разнообразные мотивы, связанные с семейными ценностями. Такими мотивами можно считать изображение загадки рождения жизни и мотивы беременности.

Густав Климт, известный как основоположник модерна в австрийской живописи, обычно создавал свои полотна в весьма театральной, одновременно декоративной и философской стилистике. Художник любил использовать образ беременной женщины в некоторых своих мрачных, картинах, которые обнажали порочность общества, в качестве некоего хрупкого, не всеми осознанного, но верного оплота мира и надежды на возрождение.

Известный русский живописец Карл Брюллов также изображал радость материнства. Примером может считаться его картина, повествующая о радостном ожидании первого ребенка. Будучи в Италии он написал это полотно. «Итальянка, ожидающая ребенка, разглядывает рубашку, муж сколачивает колыбель» (1831) так звучит название этой известной картины (Приложение 1, рис. 3).

Русское искусство XIX века показало изменение отношения к институту отцовства в обществе. Особенно это заметно в работах исторического жанра живописи. Живописцы оценивали исторические события в соответствии с философскими, религиозными и этическими принципами своей эпохи. Таким образом, историческая картина всегда обращена к настоящему, хотя сюжет основан на событиях прошлого.

К образу отца русские художники обращались часто. Отец традиционно был не только главным кормильцем, он был вершителем судеб своих домочадцев. От воли отца зависело многое: женитьба сына и замужество дочери, выбор жизненного пути детей и распоряжение семейной собственностью.

По словам святителя Филарета, «любовь к родителям и детям не есть еще высокая добродетель, кроме случаев, когда ее возвышает соединенное с ней самопожертвование и самоотвержение». Эти слова прекрасно иллюстрируют полотна великих художников первой половины XIX века А. А. Иванова и К. П. Брюллова.

На картине великого русского художника А. А. Иванова «Приам, испрашивающий тело Гектора у Ахиллеса», законченной в 1824 году, изображен известный гомеровский сюжет из истории Троянской войны.

Отцовство также одна из тем великой картины К. П. Брюллова «Последний день Помпеи», написанной в 1833 году. Тема отцовской любви звучит в картине неоднократно: в изображении отца, укрывающего своим плащом жену и ребенка, словно пытающегося рукой отодвинуть от дорогих ему людей надвигающуюся беду; в правой части картины мы видим юных сыновей, стремящихся вынести из рушащегося города тяжелобольного отца.

Среди героев бессмертной картины А. А. Иванова «Явление Христа народу» также есть место отцовскому образу.

Вторая половина XIX века — сложный и драматичный период русской истории, характеризующийся значительными политическими и социальными изменениями. В Россию проникают западноевропейские философские взгляды, характерный для Европы индивидуализм. Институт семьи также переживает серьезные изменения. В связи с развитием производства многие крестьяне покидают села и ищут работу в городе. Рушатся складывавшиеся веками основы патриархальной семьи, привычными становятся разводы и сожитительство вне церковного брака. Естественно, эти процессы мы можем увидеть и в живописных работах этого периода.

Одной из самых драматических картин подобной тематики является работа Н. Н. Ге «Петр I допрашивает царевича Алексея в Петергофе», написанная в 1871 году. На картине изображена личная трагедия Петра I как отца, который потерял в лице сына наследника-реформатора. Ге положил конфликт в сюжетную основу картины и тем самым показал, как перерастает се-

мейная трагедия в историческую. На полотне можно видеть, как художник пытался передать психологическую выразительность черт лиц героев, а также их жестов. В ходе большого спора между Петром I и его сыном, появляется мучительная уверенность в виновности царевича Алексея. Смертный приговор Алексею выносит не государь, а раненный в самое сердце отец. Отец и сын — не семья, а соперники, непримиримые враги (Приложение 1, рис. 4).

В картинах этого периода явственно звучит не только тема противостояния отцов и детей, но и тема их взаимной отстраненности, тема бессилия отцов перед жизненными обстоятельствами. Так, в картине В. И. Сурикова «Меншиков в Березове», созданной в 1883 году. Безысходность положения и бессилие сильной природы — главные темы картины В. И. Сурикова.

Еще более мрачно трактует отцовский образ современник Сурикова И.Е Репин. Одна из самых известных его работ — «Иван Грозный и его сын Иван 16 ноября 1581 года», написанная в 1881 году. Страшен и жалок на картине Иван Грозный с его растрепанными волосами, с перепачканным кровью лицом, с обезумевшими остановившимися глазами.

На другой картине И. Е. Репина «Не ждали» мы видим сцену возвращения революционера после ссылки домой, к детям, жене, матери. Его отчужденность, необычность всего его вида подчеркивают драматизм происходящего.

Противоречия русской общественной жизни второй половины XIX века привели к изменению значения института отцовства. Веками складывавшаяся иерархия ценностей патриархальной семьи: Бог — семья — общественное служение — личные интересы, постепенно была разрушена. Этот надлом во многом определил трагические события начала XX века.

История развития темы семьи в изобразительном искусстве на протяжении многих веков отражала важнейшую нравственную идею, что семья надежная опора и поддержка человеку. А в графике Хогарта (Серия из шести гравюр «Модный брак») можно проследить схожесть сюжетных линий с

жанровыми композициями Федотова. История неравного брака предостерегает зрителя о последствиях легкомыслия (Приложение 1, рис. 5).

В России иная история развития семейного портрета и как таковой темы семьи. Вначале с фотографической точностью изображались члены семьи и порой в ущерб художественной цельности. Например, «Семейный портрет» Федора Славянского.

XX век, принеший колоссальные изменения в устройстве общества, семьи, как в России, так и в Европе, рассказывает нам о материнстве, семейном укладе с философским подтекстом. Изменение морально-нравственных отношений в обществе нашло свое отражение в художественном мире. Изменилось положение женщины в обществе. На картине Петрова–Водкина образ женщины с ребенком изображен на фоне революционного Петрограда. Женщина не только мать, хранительница очага, она вовлечена в общественную, политическую жизнь общества (Приложение 1, рис. 6).

Тема семейных ценностей и взаимной любви всегда находила широкое отражение и в декоративно - прикладном творчестве. Так всем известная матрешка, примерное появление которой в России относится к 90 годам XIX века, является символом материнства. Другие примеры использования образов семьи можно найти у восточных славян. Фарфорово-фаянсовые статуэтки, произведенные на территории Украины в 50-80-ые гг. XX в., изображают сюжеты из жизни влюбленных пар, подготовку приданого к свадьбе, а также маленьких детей с игрушками (Приложение 1, рис. 7).

Куклы-мотанки и куклы-столбушки были изготовлены крымскими мастерицами в кон. XX – нач. XXI вв. Мотанки и столбушки являются древними оберегами семьи, дома и хозяйства. Считалось, что подобные куклы призывали добрых и святых духов для того, чтобы защитить жилище от темных сил, передавались по наследству и были охранительницами дома и домочадцев (Приложение 1, рис. 8).

На сегодняшнее время в декоративно-прикладном искусстве тему семьи можно встретить и в ювелирных украшениях. Так, к примеру, все попу-

лярнее становятся ювелирные изделия, посвященные рождению ребенка. Ассортимент подобных украшений довольно велик и включает в себя различные подвесы и кулоны, кольца и броши. Современных мастеров, как и ювелирных организаций, изготавливающих украшения на тему семьи существует не малое количество. К ним можно отнести ювелирную студию Medici, мастера которой создают различные обручальные и помолвочные кольца, которые исполнены в индивидуальном дизайне и обладают уникальной философской мыслью. Ювелирная студия Myagkov также создает уникальные авторские украшения, связанные с тематикой семьи, к примеру, браслеты «Три сестры», созданные на заказ для сестер, или кольца, рассказывающие об их любви. Среди ассортимента их ювелирных украшений можно найти и те, которые посвящены семейным ценностям, как брошь «Идиллия», выполненная на заказ в честь появления на свет второго малыша в семье; кулон «Ангелы хранители», в основе которого также заключена тема семейных ценностей. Также среди этих ювелирных студий, можно выделить и ювелиров, таких как, Владимир Фатеев, Сергей Лузин, создающие украшения на тему семьи, которая отражается и в их подвесках и кольцах, посвященных рождению ребенка (Приложение 1, рис. 9 – 12).

Выводы по главе I

Во все времена семья являлась главным источником духовных ценностей для человека, ее прославляли философы в своих научных трудах, а социологи непрерывно изучали ее важные аспекты и большую роль в жизни человека. Художники всех времен стремились показать красоту семейных ценностей на своих холстах. Не отставало и не перестает отставать декоративно-прикладное искусство в создании величайших шедевров посвященных образу семьи.

Однако если в ранние времена семья являлась для человека первоосновой в жизни, то на данный момент, по словам многих социологов, происходит резкая смена отношения современных людей к явлению семейных отношений и их духовной значимости. Результатом данной смены отношения является наименьшее стремление современной молодежи к созданию семейного очага и восприятие ей семейных ценностей как нечто второстепенное по сравнению с теми ценностями, которые все более актуальны среди молодых людей. К одним из главных ценностей становятся все больше наличие успешной карьеры, способность путешествовать или же саморазвитие. Исходя из этого, многие современные люди забывают о ценности семьи. Поэтому автором было решено выполнить серию брошей «Единство», в которой показана прекрасная история создания семьи, чтобы показать, что она всегда будет являться главным источником счастья и духовных ценностей, а также важным составляющим в жизни каждого из нас.

ГЛАВА 2. ПОИСК КОНЦЕПЦИИ И ЭТАПЫ ИЗГОТОВЛЕНИЯ СЕРИИ БРОШЕЙ «ЕДИНСТВО»

2.1. Художественные образы и концепция серии брошей «Единство»

Серия брошей посвящена теме семьи и семейных ценностей, которые играют в жизни каждого человека большую роль. Три броши с разным дизайном заключают в себе одну историю двух людей. Для серии этих брошей было тщательно разработаны эскизы, в которых продуман дизайн до мелочей, каждая брошь подчеркнута своей собственной цветовой гаммой камней, которая также тщательно подбиралась, композиционным решением, в зависимости от изображенного сюжета и художественных образов. Данные образы заключают в себе повествование разных этапов, посвященных созданию семьи, обретению человеком высших ценностей в ней, таких как любовь и счастье.

На первой броши изображена встреча парня и девушки. Эта встреча является значимой для их будущего союза, она наполняет их сердца и душу любовью, которая является важной частичкой на пути к созданию ячейки общества – семьи, несущая в себе помимо любви, много других важных чувств человека. В дизайне первой броши красота этой встречи подчеркивается силуэтами парня и девушки, лица которых направлены друг к другу, заполненные множеством камней фианитов, горящих различными оттенками синего, лавандового, голубого и фиолетового. Такая цветовая гамма была выбрана не случайно, так как оттенки синего в психологии у многих народов символизируют вечность, верность, честность и постоянство, а именно эти качества необходимы при создании семейного союза.

На второй броши происходит объединение сердец влюбленной пары, осознание ими того, что они созданы друг для друга. Что касается изображения, на броши размещены силуэты парня и девушки. Силуэт парня полностью заполнен камнями, как и плоскость всей броши, выполненная в виде фигуры сердца. Не заполненной камнями является лишь силуэт девушки, ко-

торый представляет собой чистую поверхность металла, это говорит о том, что для парня девушка является единственной и неповторимой среди всех остальных. Данная игра поверхностей броши из камней и гладкой поверхности металла, подчеркивает историю любви, воплощенную в дизайне изделия. Кроме того такая игра придает контраст между цветовой гаммы броши. Что касается цветовой гаммы камней этой броши, она наполнена красными и бордовыми оттенками, которые также несут в себе смысловую нагрузку и ассоциируются с любовью и красотой, теплом и радостью, которые приносит семейный очаг. Помимо этого красный ассоциируется с мужским началом, поскольку он символизирует Янь – энергию. Поэтому именно в таком цветовом сочетании представлен мужской силуэт. Он как бы с особой энергией дарит свои самые лучшие чувства своей возлюбленной, держа ее в крепких объятиях и напоминая о том, что он навеки с ней.

На третьей броши можно видеть сюжет создания семьи и обретение великого счастья персонажами этой красивой истории. В композиции этой броши можно увидеть уже третий силуэт – ребенка нашей пары. Младенец представлен на руках своих любящих родителей в виде фианита овальной огранки золотистого оттенка, которым наполнена вся гамма этого изделия. Оттенки желтого и оранжевого в первую очередь являются символом жизнерадостности, солнечной энергии и счастья. Именно с явлением счастья можно связать эту брошь, так как в семье героев этой серии брошей появился ребенок – самое ценное, что может быть у родителей, поэтому он представлен в виде отдельного камня.

На этом история семьи не заканчивается, ведь в дальнейшем им предстоит воспитание своего ребенка, в которого они вложат самые лучшие качества, подарят любовь и самую лучшую заботу, которая необходима всем детям.

При поиске концепции изделий немаловажным пунктом являлось найти и подходящее название, которое передавало бы смысл изображенных образов. Слово «единство» у автора ассоциируется, прежде всего, с семьей,

так как родители и дети это некое единое образование, где каждый заботится друг о друге и дарит любовь. Также семья – это ячейка, которая является единицей общества, отсюда и пришло название «единство», которое как нельзя лучше характеризует круг семьи и выражает концепцию, заложенную в серию брошей.

Концепция брошей заключается в том, чтобы показать красоту семьи, как самой важной духовной ценности человека, при помощи оригинального дизайна с использованием ювелирных вставок из фианитов, расположенных на большей части поверхностей броши, выражающие в первую очередь то, что семья для человека – это самое драгоценное, что может быть в жизни.

2.2 Технологические процессы выполнения изделий в материале

После того, как были найдены художественный образ и определена концепция серии брошей, следует процесс создания образа будущих изделий при помощи процесса эскизирования. С эскизирования начинается проект любого ювелирного изделия, в том числе и данной серии брошей «Единство». Процесс зарисовки будущего изделия всегда кропотлив, так как на этом этапе необходимо с точностью продумать дизайн, конструкцию, расположение декоративных элементов украшения (Приложение 2, рис. 1).

После эскизирования брошей является этап чертежа, который помогает окончательно определить точные размеры изделий. Необходимым условием для чертежа является его грамотное составление, ведь от него зависит успех изготовления изделий (Приложение 2, рис. 2).

Далее следует процесс выполнения макетов будущих изделий бакалаврской работы. Данный этап проектирования создан, чтобы убедиться в правильных расчетах чертежа и исключить возможные ошибки, которые могли бы серьезно повлиять на ход выполнения изделий в материале. Макетами серии брошей послужили вырезанные из плотной бумаги окружности, с помощью которых можно было определить подходящий размер для изделий. Таким образом, было решено сделать две броши диаметром равным 50 мм, а третью брошь 55 мм (Приложение 2, рис. 3).

После этапа выполнения макетов следует процесс выполнения проекта серии брошей в технике акварельной отмывки при помощи акварельных красок и кистей на планшете размером 50*70 мм, обтянутом листом ватмана (Приложение 2, рис. 4).

Перед началом дальнейших операций выполнения серии брошей, были составлены технологические карты с этапами выполнения изделий, а также с предварительным и итоговым расчетом себестоимости. Составление технологических карт является важным этапом при проектировании любого ювелирного украшения, так как это помогает учесть все необходимые операции

для изготовления изделия в материале, их последовательность выполнения, которую требуется соблюдать в обязательном порядке, а также оборудования и материалы, необходимые для изготовления украшения. Что касается карт с расчетом себестоимости, то они также важны для учета стоимости расходных материалов, которые понадобятся в работе. Ни один важный проект по созданию ювелирных украшений не обходится без составления технологических карт (Приложение 3).

Далее следует непосредственное выполнение 3D – моделей будущих брошей в программе по созданию трехмерных объектов – Blender. В настоящее время такие программы значительно облегчили процесс создания ювелирных украшений, это позволяет создавать точные модели изделий по их эскизам, либо же детали для них, в частности замочные механизмы, которые зачастую имеют сложность в процессе своего ручного изготовления (Приложение 2, рис. 5).

Следующим по очереди этапом является этап воссоздания трехмерных моделей брошей из воска при помощи фрезерного станка и выращивание частей замкового механизма и каста для центрального камня третьей броши 3D – принтером из фото-полимера (Приложение 2, рис. 6).

По окончании этапа резки моделей будущих брошей и выращивания замков для них, следуют операции по подготовке их к художественному литью. Для начала собирается модельный блок из восковых моделей брошей и их замков с использованием паяльной станции и заранее подготовленных литников, при помощи которых восковые модели будут присоединяться к стояку воскового дерева. Так как детали замков и каст для центрального камня третьей броши прототипированы из фото-полимера, прежде нужно изготовить силиконовую пресс-форму, чтобы при помощи инжектора залить в нее воск и уже тогда получить готовые модели замка. И далее литники из воска припаиваются паяльником к самим моделям, после чего эти модели с припаянными литниками присоединяются таким же способом к стояку восковой елки под углом в 45°. Существует несколько способов набора восковой

елки, в данном случае восковые модели были расположены в шахматном порядке. Следует помнить, что сверху размещаются восковые модели меньше по размеру, а снизу наоборот больше. После того, как модельный блок был собран, его необходимо обработать при помощи средством для обезжиривания восковых «елок».

После обезжиривания модельного блока, который помещается в опоку с силиконовым башмаком, происходит процесс подготовки формомассы для заливания в опоку. Этап замешивания формомассы производится при помощи лопаточки, силиконовой чаши, весов, которые взвешивают необходимое количество формомассы и воды с учетом вместимости опоки. После размешивания формомассы с водой, полученную смесь вливают в опоку с модельным блоком и помещают в вакуумную машину, с целью удаления лишнего воздуха из формомассы, для качественной отливки изделий. По окончании этапа виброввакуумирования, опока должна выстоять не менее 3 часов для высыхания, так как для литья брошей была выбрана большая опока.

Вытапливание воска осуществляется с помощью электрического шкафа. Опоки помещают на колосниковый поддон, предварительно нагретый до 150°C, и ставят в печь. Модельный состав из опоки выплавляется и стекает на дно шкафа, затем по трубе переходит в специально подготовленную емкость. Далее следует прокалка опоки при помощи электрической нагревательной печи, с целью лучшего заполнения металлом формы при последующем этапе литья. Плавка металла и заливка в литейные формы достигается за счет центробежной машины с индукционным нагревом. При центробежном литье расплавленный металл под действием центробежных сил и за счет небольшого наклона каретки с тиглем заливается в литейную форму. Таким образом, производится процесс литья (Приложение 2, рис. 7).

Промывка отливок после этапа литья производится в емкости с водой, чтобы удалить с поверхности отлитых изделий формомассу. По итогу очистки изделий от формомассы следует этап удаления литников.

Процесс удаления литников происходит при помощи бокорезов, либо лобзика и пилочек (Приложение 2, рис. 8).

Присоединение замка к броши путем пайки происходит за счет горелки, серебряного припоя и буры, после чего производится процесс шлифовки.

Шлифовка – это процесс очистки поверхности брошей и избавление их от внешних дефектов, выступающих на металле. Для данного процесса необходима бормашина, наждачная бумага различной зернистости и шкуркодержатель, в котором закрепляется наждачная бумага (Приложение 2, рис. 9).

Полировка – это процесс придания поверхности изделиям блеска, который осуществляется при помощи полировальной установки, бормашины, полировальной пасты «ГОИ» и различных насадок для полировки из войлока, пушка, фетра (Приложение 2, рис. 10).

Монтировка замка производится при помощи клепания проволоки из мельхиора в месте крепления иглы броши с помощью ювелирного молоточка и поверхности шперака (Приложение 2, рис. 11).

Закрепка камней выполняется при помощи корневерток и микроскопа. В данном случае для брошей была выбрана один из красивейших видов закрепки камней - «паве». Техника корнеровой закрепки «паве» заключается в том, что с помощью корневертки на камень накатываются небольшие шарики из металла, называемые корнерами. Корневертка представляет собой специальный резец, который очень острый и изготовлен из каленой стали (Приложение 2, рис. 12).

Итоговым этапом выполнения серии брошей является этап фото-презентации, который выполняется при помощи фотоаппарата в специально подготовленном для съемки месте. Фото-презентация должна соответствовать дизайну брошей и идеально подчеркивать изделия (Приложение 2, рис. 13).

Выводы по главе II

Создание серии брошей «Единство» первоначально заключалось в поиске художественных образов и концепции с помощью этапа эскизирования. Далее работа над изделиями состояла из выполнения графического проекта-чертежа, макетов будущих изделий, а также графического проекта в технике акварельной отмывки. После чего составлялись технологические карты, и шло непосредственное создание трехмерных моделей брошей в программе Blender. В итоге модели брошей воспроизводились из воска с помощью фрезерного станка, а детали замочного механизма выращивались отдельно. Затем производился этап литья, в ходе которого получились готовые отливки брошей вместе с замками и кастом для центрального камня.

После процесса литья выполнялась пайка деталей замочного механизма к брошам и производилась их ручная обработка шлифовкой и полировкой с последующей закрепкой камней. Все эти технологические процессы помогли автору изготовить серию брошей «Единство» в материале.

ЗАКЛЮЧЕНИЕ

В результате проведенной работы и исследования на тему семьи, было выяснено, что в современном обществе происходит постепенное обесценивание значения семьи для многих людей. Поэтому автором было решено выполнить серию брошей «Единство», чтобы доказать, что семья всегда будет являться высшей ценностью для общества. Причиной этой ценности можно считать то, что в семье с детства у человека начинают формироваться важные личностные качества, необходимые ему в жизни. Кроме того семья - это наша опора, на которую можно положиться в трудную минуту своей жизни.

Цель бакалаврской работы была достигнута, благодаря выполненным задачам:

- рассмотрена и проанализирована тема семьи, семейных ценностей, их роль в жизни человека с точки зрения философии;
- изучена тема образа семьи в изобразительном и декоративно-прикладном искусстве;
- проанализированы современные ювелирные украшения, отражающие тему семьи и семейные ценности;
- проведен поиск и разработан художественный образ серии брошей с помощью выполненных эскизов;
- выполнен чертеж серии брошей;
- изготовлены макеты;
- выполнен проект изделий в технике акварельной отмывки;
- составлены технологические карты изготовления серии брошей;
- выполнена серия брошей в материале;
- выполнены демонстрационные листы брошей.

Итогом выполненной работы стала серия брошей «Единство», для выполнения которой была выбрана техника 3D - моделирования, 3D - прототипирования, литье из мельхиора и закрепка фианитовых вставок.

СПИСОК ИСПОЛЬЗУЕМОЙ ЛИТЕРАТУРЫ

1. Антонов А. И. Семья, – какая она и куда движется // Семья в России. 2003. – № 1/2. – С. 30–40.
2. Антонов А.И., Медков В.М. Социология семьи. М.: Изд-во МГУ: Изд-во Международного университета бизнеса и управления, 1996. – С. 7.
3. Батыгин Г.С. Лекции по методологии социологических исследований. – М., 1995.
4. Бреполь Э. Теория и практика ювелирного дела: пер. с нем. [Текст] /под редакцией Л. А. Гутова и Г. Т. Оболдуева. - 4-е изд., стереотипн. - Л.: Машиностроение, Ленингр. отделение, 2012. - 384 с.
5. Виды закрепок, их использование, последовательность закрепки // <https://studfiles.net> [Электронный ресурс] / <https://studfiles.net/preview/6305051/page:3/>
6. Виндельбанд В. Прелюдии. СПб.: Образование, 1993. – 687 с.
7. Голод С. И. Современная семья: плюрализм моделей // Социологический журнал. 1996. № 3/4. – С. 99–112.
8. Голод С.И. Семья и брак: историко-социальный анализ. СПб., 1998. – С. 61–89.
9. Готлиб А.С. Введение в социологическое исследование. Количественные и качественные подходы. – М., 2005.
- 10.Добреньков В.И., Кравченко А.И., Методы социологического исследования: Учебник. – М.: Инфра. – М, 2004. – 768 с.
- 11.Дьюи Дж. Реконструкция в философии. Проблемы человека. М.: Республика, 2003. – 384 с.
- 12.Дюркгейм Э. О разделении общественного труда. Метод социологии. М.: Наука, 1991. – 352 с.
- 13.Закрепка камней // <http://uwelir.ru> [Электронный ресурс] / <http://uwelir.ru/production/production8.html>

14. Лисовский В.Т. Молодежь: любовь, брак, семья. (Социологическое исследование). – СПб.: Наука, 2003. – С. 71.
15. Литвинова А.Л. «Из истории философских представлений о браке и семье. (Проблема брака и семьи в философии Канта, Фихте, Гегеля)»// «Семья как объект философского и социологического исследования». Л., 1974.
16. Лотова И.П. Деструктивные типы семейного воспитания и их влияние на развитие ребенка / Семейное воспитание в современной России: состояние и стратегия развития: монография /Отв. ред. И.Д. Дементьева. – М.: ИИДСВ РАО, 2015. – С. 135–152.
17. Луговой, В.П. Технология ювелирного производства : учеб. пособие / В.П. Луговой. — Минск: Новое знание ; М. : ИНФРА-М, 2012. — 526 с. [2] л. ил.: ил. — (Высшее образование).
18. Марченков В. И. Ювелирное дело. Учебное пособие для средн. проф. - техн. учебных заведений /[Текст] 2-е издание, перераб. и доп. - М.: Высш. шк., 2011. - 192 с., ил.
19. Мацковский М.С. Социология семьи. Проблемы теории, методологии и методики. – М., 1989. – С. 7.
20. Новиков, В.П. Ручное изготовление ювелирных украшений/ В.П. Новиков, В.С. Павлов. - СПб.: Политехника, 1991.- 208 с.
21. Риккерт Г. Науки о природе и науки о культуре. М.: Республика, 1998. – 413 с.
22. Тойбл К. Ювелирное дело: Пер. с чеш. – М.: Легкая и пищевая промышленность, 1982. – 200 с. с ил.
23. Тугаринов В.П. Избранные философские труды. Л., 1998. – С. 271.
24. Харчев А. Г. Социология семьи: проблемы становления науки. М.: ЦСП, 2003. – 342 с.
25. Ядов В.А. Социологическое исследование. Методология. Программа. Методы. 2-е изд. – Самара: Изд-во Самарского ун-та, 1995.



Рисунок 1. «Святое семейство и ангелы» Рембрандт Ван Рейн



Рисунок 2. «Федерико Убальдо делла Ровере» Алессандро Витали



Рисунок 3. «Итальянка, ожидающая ребенка, разглядывает рубашку, муж сколачивает колыбель» Брюллов К.(1831)



Рисунок 4. «Петр I допрашивает царевича Алексея в Петергофе» Н. Ге (1871 г.)

ПРОДОЛЖЕНИЕ ПРИЛОЖЕНИЯ 1



Рисунок 5. «Модный брак» У. Хогарт (1743-1745 гг.)



Рисунок 6. «Петроградская мадонна» К. С. Петров-Водкин (1920 г.)



Рисунок 7. Фарфорово-фаянсовые статуэтки. Украина (1950-80 гг.)



Рисунок 8. Куклы-столбушки и куклы-мотанки. Крым (кон. XX – нач. XXI вв.)

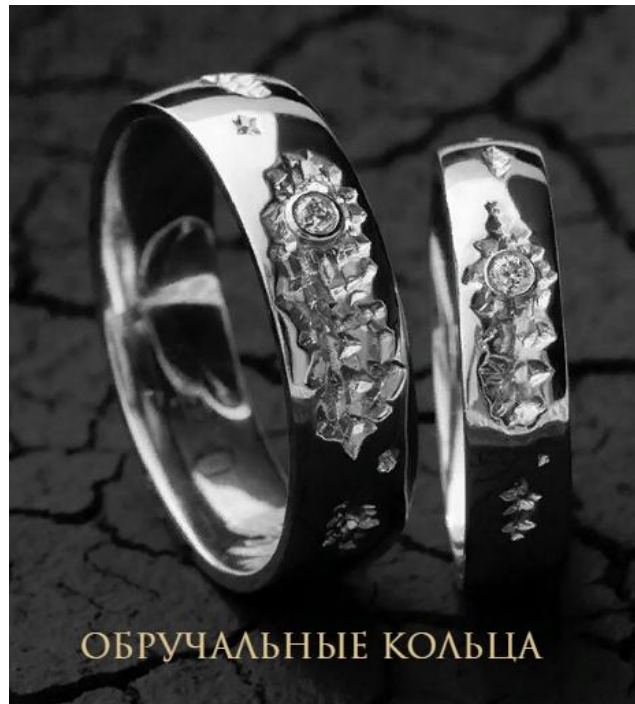


Рисунок 9. Обручальные кольца. Ювелирная студия «Medici»



Рисунок 10. Брошь «Идиллия». Ювелирная студия «Myagkov»



Рисунок 11. Кольцо ювелирной студии Владимира Фатеева



Рисунок 12. Подвес ювелирной студии Павла Лузина



Рисунок 1. Этап эскизирования.

Баранова М. А. ДПИп-1501. 2019 г.

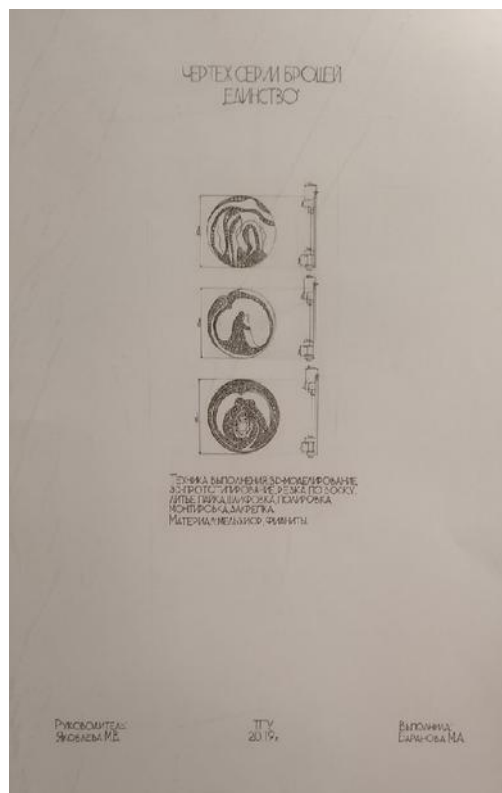


Рисунок 2. Чертеж серии брошей «Единство».

Баранова М. А. ДПИп-1501. 2019 г.



Рисунок 3. Этап выполнения макетов для серии брошей «Единство».

Баранова М. А. ДПИп-1501. 2019 г.

Рисунок 4. Этап выполнения проекта брошей в технике «акварельной отмывки».

Баранова М. А. ДПИп-1501. 2019 г.

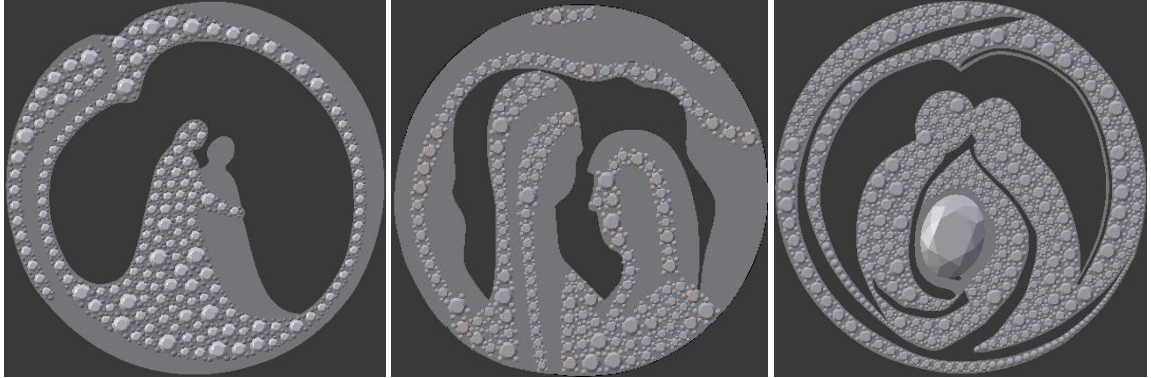


Рисунок 5. Процесс 3D – моделирования брошей в программе Blender.

Баранова М. А. ДПИп-1501. 2019 г.

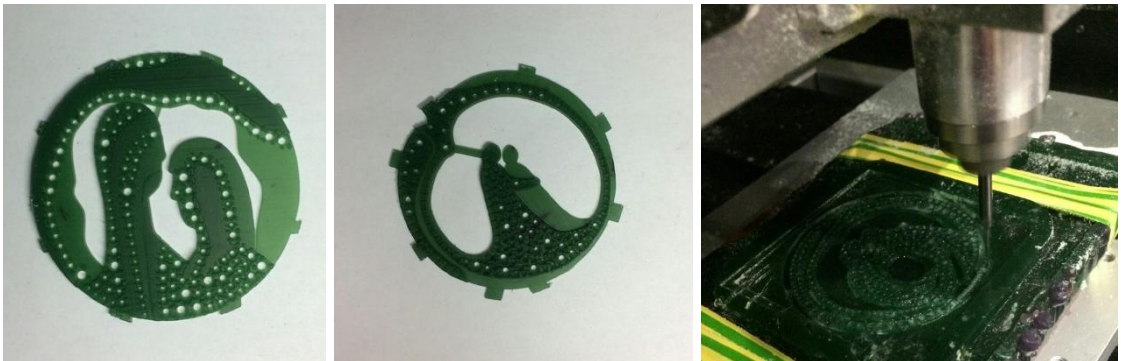


Рисунок 6. Этап резки по воску



Рисунок 7. Итог процесса литья.

Баранова М. А. ДПИп-1501. 2019 г.

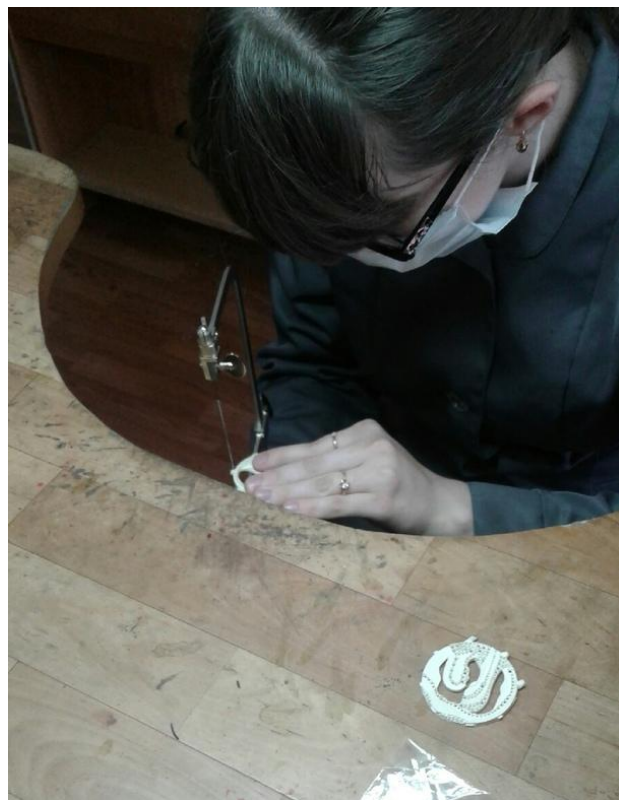


Рисунок 8. Этап удаления литников.

Баранова М. А. ДПИп-1501. 2019 г.



Рисунок 9. Процесс шлифовки.

Баранова М. А. ДПИп-1501. 2019 г.

Рисунок 10. Этап полировки.

Баранова М. А. ДПИп-1501. 2019 г.

Рисунок 11. Операции по монтировке замка.

Баранова М. А. ДПИп-1501. 2019 г.

Рисунок 12. Процесс закрепки камней.

Баранова М. А. ДПИп-1501. 2019 г.

Рисунок 13. Фото-презентации серии брошей «Единство».

Баранова М. А. ДПИп-1501. 2019 г.

ПРИЛОЖЕНИЕ 3

Таблица 1. «Технологические операции изготовления серии брошей «Единство» в материале».

Наименование операции	Этапы выполнения операции	Рабочее место	Необходимые оборудование, инструменты	Расходные материалы
Проектирование	Эскизирование	Кабинет 104 «учебная аудитория для практических занятий» Стол Стул Лампа	Циркуль «Глобус» Линейка Капиллярная ручка «Stabilo» 0,4 мм Простой карандаш «ErichKrause» HB Цветные карандаши «КОН-І-NOOR»	Ластик «FASTIC» Ватман
	Макетирование		Ножницы Циркуль Линейка Простой карандаш «ErichKrause» HB	Ластик «FASTIC» Лист бумаги А4
	Выполнение чертежа		Планшет 50*70 Циркуль «Глобус» Линейка Капиллярная ручка «Stabilo» 0,4 мм Простой карандаш «ErichKrause» HB	Ластик «FASTIC» Ватман
	Выполнение проекта в технике «акварельная отмычка»		Планшет 50*70 Циркуль «Глобус» Палитра Стакан для воды Линейка Кисти из синтетики №1,2 Набор акварельных красок «Петербургская классика» 24 цв. Капиллярная ручка «Stabilo» 0,4 мм Простой карандаш «ErichKrause» HB	Ластик «FASTIC» Ватман

ПРОДОЛЖЕНИЕ ПРИЛОЖЕНИЯ 3

Продолжение таблицы 1. «Технологические операции изготовления серии брошей «Единство» в материале».

Наименование операции	Этапы выполнения операции	Рабочее место	Необходимые оборудование, инструменты	Расходные материалы
Проектирование	3D – моделирование брошей	Кабинет 213 «компьютерный кабинет» Стол Стул	Ноутбук 3D - программа Blender Materialise Magics	
	3D - прототипирование брошей	Фрезерный станок 3D - принтер	Ноутбук	Воск литевой Фото - полимер
Литейные работы	Выполнение восковых литников для модельного блока	Кабинет 101 Лаборатория «Литейная мастерская» Стол Стул Лампа	Паяльная станция	Воск красный «Freeman Flakes»
	Создание модельного блока	Кабинет 101 Лаборатория «Литейная мастерская»	Паяльная станция Халат	Восковые литники Восковые модели
	Обезжиривание модельного блока	Кабинет 101 Лаборатория «Литейная мастерская»	Модельный блок	Средство для обезжиривания восковых «елок» СОБ – 1М
	Изготовление литейной формы	Кабинет 101 Лаборатория «Литейная мастерская» Вакуумная машина	Весы Опока Башмак Силиконовая чаша Лопатка Халат	Формомасса Вода
	Вытапливание модельного состава	Кабинет 101 Лаборатория «Литейная мастерская»	Духовой шкаф	Литейная форма
	Прокаливание опоки в муфельной печи	Кабинет 101 Лаборатория «Литейная мастерская» Духовой шкаф	Муфельная печь Щипцы Халат Перчатки огнеупорные	Литейная форма
	Подготовка шихты	Кабинет 101 Лаборатория «Литейная мастерская»	Плавильная печь Пинцет	Мельхиор
	Заливка металла в форму	Кабинет 101 Лаборатория «Литейная мастерская» Плавильная печь	Титановая палочка Вакуумная машина Муфельная печь	Литейная форма

ПРОДОЛЖЕНИЕ ПРИЛОЖЕНИЯ 3

Продолжение таблицы 1. «Технологические операции изготовления серии брошей «Единство» в материале».

Наименование операции	Этапы выполнения операции	Рабочее место	Необходимые оборудование, инструменты, материалы	Расходные материалы
Литейные работы	Заливка металла в форму	Кабинет 101 Лаборатория «Литейная мастерская» Печь плавильная	Тигель Халат Огнеупорные перчатки	Мельхиор
	Очистка отливки	Кабинет 101 Лаборатория «Литейная мастерская»	Щипцы Ведро с водой Перчатки Халат	Литейная форма
Монтировочные операции и отделочные работы	Удаление литников	Кабинет 103 «Производственная мастерская» Стул Лампа Очки Маска	Кусачки Лобзик Халат	Пилки для лобзика
	Шлифовка		Бормашина Надфили Шкуркодержатель Халат Респиратор	Наждачная бумага Р 1000, 1500, 2000
	Полировка		Бормашина Респиратор Халат	Насадки из фетра Насадки из войлока Пушок Паста «ГОИ»
	Монтировка замка		Ювелирный молоток Шперак	Проволока 0.8 мм
	Закрепка ювелирных вставок		Микроскоп Корневертка Давчик	Фианиты
Работы по выполнению презентационного листа	Создание презентационного листа	Фото – студия	Фотоаппарат Рама для фотографии 50*70 Услуги типографии	

ПРОДОЛЖЕНИЕ ПРИЛОЖЕНИЯ 3

Таблица 2. «Предварительный расчет себестоимости серии брошей «Единство»».

Наименование операции	Этапы выполнения операции	Необходимые оборудование, инструменты, материалы	Количество	Цена за шт.	Цена всего
Проектирование	Эскизирование	Циркуль «Глобус»	1	-	-
		Линейка	1	-	-
		Капиллярная ручка «Stabilo» 0,4 мм	1	-	-
		Простой карандаш «ErichKrause» HB	1	-	-
		Цветные карандаши «KOH-I-NOOR»	1	-	-
		Ластик	1	-	-
		Ватман	2	22	44
	Макетирование	Ножницы	1	-	-
		Циркуль	1	-	-
		Линейка	1	-	-
		Простой карандаш «ErichKrause» HB	1	-	-
		Ластик	1	-	-
		Лист бумаги А4	1	-	-
	Выполнение чертежа	Планшет 50*70	1	-	-
		Циркуль «Глобус»	1	-	-
		Линейка	1	-	-
		Капиллярная ручка «Stabilo» 0,4 мм	1	-	-
		Простой карандаш «ErichKrause» HB	1	-	-
		Ластик «FASTIC»	1	-	-
		Ватман	1	22	22
	Выполнение проекта в технике «акварельная отмывка»	Планшет 50*70	1	-	-
		Циркуль «Глобус»	1	-	-
		Палитра	1	-	-
		Стакан для воды	1	-	-
		Линейка	1	-	-
		Кисти из синтетики №1,2	2	-	-

ПРОДОЛЖЕНИЕ ПРИЛОЖЕНИЯ 3

Продолжение таблицы 2. «Предварительный расчет себестоимости серии брошей «Единство».

Наименование операции	Этапы операции	Необходимые оборудования, инструменты, материалы	Количество	Цена за шт.	Цена всего
Проектирование	Выполнение проекта в технике «акварельная отмывка»	Набор акварельных красок «Петербургская классика» 24 цв.	1	-	-
		Капиллярная ручка «Stabilo» 0,4 мм	1	-	-
		Простой карандаш «ErichKrause» HB	1	-	-
		Ватман	1	22	22
		Ластик «FASTIC»	1	-	-
	3D – моделирование брошей	Ноутбук	1	-	-
		3D - программа Blender	1	-	-
		Magics	1	-	-
	3D - прототипирование брошей	Фрезерный станок	1	-	-
		3D - принтер	1	-	-
		Воск литьевой	80 гр	2700	8100
		Фото - полимер	1 гр	2000	2000
	Литейные работы	Выполнение восковых литников для модельного блока	Паяльная станция	1	-
Воск красный «Freeman Flakes»			15 гр	-	-
Создание модельного блока		Паяльная станция	1	-	-
		Восковые литники	6	-	-
		Восковые модели брошей	3	-	-
		Халат	1	-	-
Обезжиривание модельного блока		Модельный блок	1	-	-
		Средство для обезжиривания восковых «елок» СОБ – 1М	1	-	-
Изготовление литейной формы		Вакуумная машина	1	-	-

ПРОДОЛЖЕНИЕ ПРИЛОЖЕНИЯ 3

Продолжение таблицы 2. «Предварительный расчет себестоимости серии брошей «Единство».

Наименование операции	Этапы операции	Необходимое оборудование, инструменты, материалы	Количество	Цена за шт.	Цена всего
Литейные работы	Изготовление литейной формы	Весы	1	-	-
		Опока	1	-	-
		Башмак	1	-	-
		Силиконовая чаша	1	-	-
		Лопатка	1	-	-
		Формомасса	750 гр	-	-
		Вода	400 гр	-	-
		Халат	1	-	-
	Вытапливание модельного состава	Духовой шкаф	1	-	-
		Литейная форма	1	-	-
	Прокаливание опоки в муфельной печи	Муфельная печь	1	-	-
		Литейная форма	1	-	-
		Щипцы	1	-	-
		Халат	1	-	-
		Перчатки огнеупорные	1	-	-
	Подготовка шихты	Плавильная печь	1	-	-
		Пинцет	1	-	-
		Титановая палочка	1	-	-
		Мельхиор	115 гр	2	-
	Заливка металла в форму	Вакуумная машина	1	-	-
		Муфельная печь	1	-	-
		Тигель	1	-	-
		Литейная форма	1	-	-
		Мельхиор	115 гр	-	-
		Халат	1	-	-
		Огнеупорные перчатки	1	-	-
	Очистка отливки	Щипцы	1	-	-
		Ведро с водой	1	-	-
		Литейная форма	1	-	-
		Перчатки	1	-	-
Халат		1	-	-	
Монтировочные операции и отделочные работы	Удаление литников	Кусачки	1	-	-
		Лобзик	1	-	-
		Пилки для лобзика	1	-	-

ПРОДОЛЖЕНИЕ ПРИЛОЖЕНИЯ 3

Продолжение таблицы 2. «Предварительный расчет себестоимости серии брошей «Единство».

Наименование операции	Этапы операции	Необходимое оборудование, инструменты, материалы	Количество	Цена за шт.	Цена всего
Монтировочные операции и отделочные работы	Шлифовка	Бормашина	1	-	-
		Набор надфилей	1	-	-
		Шкуркодержатель	1	-	-
		Наждачная бумага Р 1000, 1500, 2000	3	20	60
		Халат	1	-	-
		Респиратор	1	-	-
	Полировка	Бормашина	1	-	-
		Насадки из фетра	1	20	20
		Насадки из войлока	1	20	20
		Пушок	1	20	20
		Паста «ГОИ»	1	-	-
		Халат	1	-	-
		Респиратор	1	-	-
	Монтировка замка	Шперак	1	-	-
		Ювелирный молоток	1	-	-
		Проволока 0.8 мм	1	-	-
	Закрепка ювелирных вставок	Микроскоп	1	-	-
		Корневертка	1	-	-
		Фианиты круглой огранки (брошь 1) 1,25 мм бесцветный	30	0,60	18
		1,25 мм аметист	25	0,65	16,25
1,25 мм лаванда		15	0,90	13,50	
1,25 мм шпинель синт. синяя		25	0,90	22,50	
1,5 мм бесцветный		15	0,60	9	
1,5 мм аметист		20	0,65	13	
1,5 мм лаванда		25	0,90	22,50	

ПРОДОЛЖЕНИЕ ПРИЛОЖЕНИЯ 3

Продолжение таблицы 2. «Предварительный расчет себестоимости серии брошей «Единство».

Наименование операции	Этапы операции	Необходимые оборудования, инструменты, материалы	Количество	Цена за шт.	Цена всего	
Монтировочные операции и отделочные работы	Закрепка ювелирных вставок	1,5 мм шпинель синт. синяя	30	1,40	42	
		2 мм бесцветный	20	1	20	
		2 мм аметист	10	1,10	11	
		2 мм лаванда	10	1,10	11	
		2 мм шпинель синт. синяя	15	1,90	28,50	
		2,5 мм бесцветный	10	1,40	14	
		2,5 мм аметист	5	1,30	6,50	
		2,5 мм лаванда	4	1,40	5,60	
		Фианиты круглой огранки (брошь 2)				
		1,25 мм бесцветный	30	0,60	18	
		1,25 мм гранат	40	0,90	36	
		1,25 мм корунд				
		рубин	50	1,60	80	
		1,25 мм аметист	25	0,65	16,25	
		1,5 мм бесцветный	15	0,60	9	
		1,5 мм гранат	20	0,90	18	
		1,5 мм корунд рубин	25	1,90	47,50	
		1,5 мм аметист	10	0,65	6,50	
		2 мм бесцветный	10	1	10	
		2 мм гранат	15	1,20	18	
		2 мм корунд рубин	15	3,90	58,50	
		2 мм аметист	10	1,10	11	
		2,5 мм бесцветный	5	1,40	7	
		2,5 мм гранат	3	1,90	5,70	
		2,5 мм корунд рубин	5	5,90	29,50	
		2,5 мм аметист	2	1,3	2,60	

ПРОДОЛЖЕНИЕ ПРИЛОЖЕНИЯ 3

Продолжение таблицы 2. «Предварительный расчет себестоимости серии брошей «Единство».

Наименование операции	Этапы операции	Необходимо оборудование, инструменты, материалы	Количество	Цена за шт.	Цена всего
Монтировочные операции и отделочные работы	Закрепка ювелирных вставок	Фианиты круглой огранки (брошь 3)			
		1,25 мм бесцветный	25	0,60	15
		1,25 мм оранжевый	30	1	30
		1,25 мм желтый	40	0,90	36
		1,25 мм олива	20	1,60	32
		1,25 мм шампань	15	0,90	13,50
		1,25 мм нанокристалл цитриновый	20	2,90	58
		1,5 мм бесцветный	15	0,60	9
		1,5 мм оранжевый	25	1,10	27,50
		1,5 мм желтый	20	0,90	18
		1,5 мм олива	15	1,60	24
		1,5 мм шампань	35	1,40	49
		1,5 мм нанокристалл цитриновый	15	1,20	18
		2 мм бесцветный	15	1	15
		2 мм оранжевый	12	1,50	18
		2 мм желтый	24	0,90	21,60
		2 мм олива	15	3	30
		2 мм шампань	18	1,90	34,20
		2 мм нанокристалл цитриновый	10	2,10	21
		2,5 мм бесцветный	10	1	10
		2,5 мм оранжевый	4	1,90	7,60
		2,5 мм желтый	7	1,70	11,90
		2,5 мм олива	3	3,90	11,70
		2,5 мм шампань	5	4,90	24,50
2,5 мм нанокристалл цитриновый	2	4,80	9,60		
фианит овальной огранки 12*10					
шампань	1	46	46		

ПРОДОЛЖЕНИЕ ПРИЛОЖЕНИЯ 3

Продолжение таблицы 2. «Предварительный расчет себестоимости серии брошей «Единство».

Наименование операции	Этапы операции	Необходимое оборудование, инструменты, материалы	Количество	Цена за шт.	Цена всего
Работы по выполнению презентационного листа	Создание презентационного листа	Фотоаппарат	1	-	-
		Рама для фотографии 50*70	3	435	1305
		Услуги типографии	1	200	600
Итого:					13431 руб.

ПРОДОЛЖЕНИЕ ПРИЛОЖЕНИЯ 3

Таблица 3. «Итоговый расчет себестоимости серии брошей «Единство».

Наименование операции	Этапы выполнения операции	Необходимые оборудования, инструменты, материалы	Количество	Цена за шт.	Цена всего
Проектирование	Эскизирование	Циркуль «Глобус»	1	-	-
		Линейка	1	-	-
		Капиллярная ручка «Stabilo» 0,4 мм	1	-	-
		Простой карандаш «ErichKrause» HB	1	-	-
		Цветные карандаши «KOH-I-NOOR»	1	-	-
		Ластик	1	-	-
		Ватман	2	22	44
	Макетирование	Ножницы	1	-	-
		Циркуль	1	-	-
		Линейка	1	-	-
		Простой карандаш «ErichKrause» HB	1	-	-
		Ластик	1	-	-
		Лист бумаги А4	1	-	-
	Выполнение чертежа	Планшет 50*70	1	-	-
		Циркуль «Глобус»	1	-	-
		Линейка	1	-	-
		Капиллярная ручка «Stabilo» 0,4 мм	1	-	-
		Простой карандаш «ErichKrause» HB	1	-	-
		Ластик «FASTIC»	1	-	-
		Ватман	1	22	22
	Выполнение проекта в технике «акварельная отмывка»	Планшет 50*70	1	-	-
		Циркуль «Глобус»	1	-	-
		Палитра	1	-	-
		Стакан для воды	1	-	-
		Линейка	1	-	-
		Кисти из синтетики №1,2	2	-	-

ПРОДОЛЖЕНИЕ ПРИЛОЖЕНИЯ 3

Продолжение таблицы 3. «Итоговый расчет себестоимости серии брошей «Единство».

Наименование операции	Этапы операции	Необходимые оборудования, инструменты, материалы	Количество	Цена за шт.	Цена всего	
Проектирование	Выполнение проекта в технике «акварельная отмывка»	Набор акварельных красок «Петербургская классика» 24 цв.	1	-	-	
		Капиллярная ручка «Stabilo» 0,4 мм	1	-	-	
		Простой карандаш «ErichKrause» HB	1	-	-	
		Ватман	1	22	22	
		Ластик «FASTIC»	1	-	-	
	3D – моделирование брошей	Ноутбук	1	-	-	
		3D - программа Blender	1	-	-	
		Materialise Magics	1	-	-	
	3D - прототипирование брошей	Фрезерный станок	1	-	-	
		3D - принтер	1	-	-	
		Воск литьевой	80 гр	2700	8100	
		Фото - полимер	1 гр	2000	2000	
	Литейные работы	Выполнение восковых литников для модельного блока	Паяльная станция	1	-	-
			Воск красный «Freeman Flakes»	1,5 гр	-	-
		Создание модельного блока	Паяльная станция	1	-	-
			Восковые литники	6	-	-
Восковые модели брошей			3	-	-	
Халат			1	-	-	
Обезжиривание модельного блока		Модельный блок	1	-	-	
		Средство для обезжиривания восковых «елок» СОБ – 1М	1	-	-	
Изготовление литейной формы		Вакуумная машина	1	-	-	

ПРОДОЛЖЕНИЕ ПРИЛОЖЕНИЯ 3

Продолжение таблицы 3. «Итоговый расчет себестоимости серии брошей «Единство».

Наименование операции	Этапы операции	Необходимое оборудование, инструменты, материалы	Количество	Цена за шт.	Цена всего	
Литейные работы	Изготовление литейной формы	Весы	1	-	-	
		Опока	1	-	-	
		Башмак	1	-	-	
		Силиконовая чаша	1	-	-	
		Лопатка	1	-	-	
		Формомасса	750 гр	-	-	
		Вода	400 гр	-	-	
		Халат	1	-	-	
	Вытапливание модельного состава	Духовой шкаф	1	-	-	
		Литейная форма	1	-	-	
	Прокаливание опоки в муфельной печи	Муфельная печь	1	-	-	
		Литейная форма	1	-	-	
		Щипцы	1	-	-	
		Халат	1	-	-	
		Перчатки огнеупорные	1	-	-	
	Подготовка шихты	Плавильная печь	1	-	-	
		Пинцет	1	-	-	
		Титановая палочка	1	-	-	
		Мельхиор	115 гр	-	-	
	Заливка металла в форму	Вакуумная машина	1	-	-	
		Муфельная печь	1	-	-	
		Тигель	1	-	-	
		Литейная форма	1	-	-	
		Мельхиор	115 гр	-	-	
		Халат	1	-	-	
		Огнеупорные перчатки	1	-	-	
	Очистка отливки	Щипцы	1	-	-	
		Ведро с водой	1	-	-	
		Литейная форма	1	-	-	
		Перчатки	1	-	-	
		Халат	1	-	-	
	Монтировочные операции и отделочные работы	Удаление литников	Кусачки	1	-	-
			Лобзик	1	-	-
Пилки для лобзика			1	-	-	

ПРОДОЛЖЕНИЕ ПРИЛОЖЕНИЯ 3

Продолжение таблицы 3. «Итоговый расчет себестоимости серии брошей «Единство».

Наименование операции	Этапы операции	Необходимое оборудование, инструменты, материалы	Количество	Цена за шт.	Цена всего
Монтировочные операции и отделочные работы	Шлифовка	Бормашина	1	-	-
		Набор надфилей	1	-	-
		Шкуркодержатель	1	-	-
		Наждачная бумага Р 1000, 1500, 2000	3	20	60
		Халат	1	-	-
		Респиратор	1	-	-
	Полировка	Бормашина	1	-	-
		Насадки из фетра	1	20	20
		Насадки из войлока	1	20	20
		Пушок	1	20	20
		Паста «ГОИ»	1	-	-
		Халат	1	-	-
		Респиратор	1	-	-
	Монтировка замка	Шперак	1	-	-
		Ювелирный молоток	1	-	-
		Проволока 0.8 мм	1	-	-
	Закрепка ювелирных вставок	Микроскоп	1	-	-
		Корневертка	1	-	-
		Фианиты круглой огранки (брошь 1) 1,25 мм бесцветный	12	0,68	8,16
		1,25 мм аметист	5	0,70	3,50
1,25 мм лаванда		13	1	13	
1,25 мм шпинель синт. синяя		12	1	12	
1,5 мм бесцветный		15	0,68	10,20	
1,5 мм аметист		9	0,70	6,30	
1,5 мм лаванда	12	1	12		

ПРОДОЛЖЕНИЕ ПРИЛОЖЕНИЯ 3

Продолжение таблицы 3. «Итоговый расчет себестоимости серии брошей «Единство».

Наименование операции	Этапы операции	Необходимые оборудования, инструменты, материалы	Количество	Цена за шт.	Цена всего	
Монтировочные операции и отделочные работы	Закрепка ювелирных вставок	1,5 мм шпинель синт. синяя	10	1,50	15	
		2 мм бесцветный	6	1,10	6,60	
		2 мм аметист	4	1,20	4,80	
		2 мм лаванда	4	1,20	4,80	
		2 мм шпинель синт. синяя	7	2,20	15,40	
		2,5 мм бесцветный	3	1,50	4,50	
		2,5 мм аметист	4	1,40	5,60	
		Фианиты круглой огранки (брошь 2)				
		1,25 мм бесцветные	35	0,68	23,80	
		1,25 мм гранат	21	1	21	
		1,25 мм корунд рубин	24	1,70	40,80	
		1,25 мм аметист	10	0,70	7	
		1,5 мм бесцветный	4	0,68	2,72	
		1,5 мм гранат	13	1	13	
		1,5 мм корунд рубин	21	2	42	
		1,5 мм аметист	7	0,70	4,90	
		2 мм бесцветный	5	1,10	5,50	
		2 мм гранат	11	1,30	14,30	
		2 мм корунд рубин	9	4	36	
		2 мм аметист	3	1,20	3,60	
		2,5 мм гранат	6	2	12	
		2,5 мм корунд рубин	5	6	30	
2,5 мм аметист	2	1,40	2,80			

ПРОДОЛЖЕНИЕ ПРИЛОЖЕНИЯ 3

Продолжение таблицы 3. «Итоговый расчет себестоимости серии брошей «Единство».

Наименование операции	Этапы операции	Необходимо оборудование, инструменты, материалы	Количество	Цена за шт.	Цена всего
Монтировочные операции и отделочные работы	Закрепка ювелирных вставок	Фианиты круглой огранки (брошь 3)			
		1,25 мм бесцветный	10	0,68	6,80
		1,25 мм оранжевый	23	1,10	25,30
		1,25 мм желтый	23	1	23
		1,25 мм олива	20	1,70	34
		1,25 мм шампань	16	1	16
		1,25 мм нанокристалл цитриновый	20	3	60
		1,5 мм бесцветный	12	0,68	8,16
		1,5 мм оранжевый	15	1,20	18
		1,5 мм желтый	13	1	13
		1,5 мм олива	20	1,70	34
		1,5 мм шампань	13	1,50	19,50
		1,5 мм нанокристалл цитриновый	18	1,30	23,40
		2 мм бесцветный	8	1,10	8,80
		2 мм оранжевый	14	1,60	22,40
		2 мм желтый	16	1	16
		2 мм олива	10	3,10	31
		2 мм шампань	18	2	36
		2 мм нанокристалл цитриновый	9	2,20	19,80
		2,5 мм бесцветный	5	1,50	7,50
		2,5 мм оранжевый	9	2	18
		2,5 мм желтый	6	1,80	10,80
		2,5 мм олива	2	4	8
		2,5 мм шампань	3	5	15
		2,5 мм нанокристалл цитриновый	2	4,90	9,80
		фианит овальной огранки 12*10 мм шампань	1	46	46

ПРОДОЛЖЕНИЕ ПРИЛОЖЕНИЯ 3

Продолжение таблицы 3. «Итоговый расчет себестоимости серии брошей «Единство».

Наименование операции	Этапы операции	Необходимое оборудование, инструменты, материалы	Количество	Цена за шт.	Цена всего
Работы по выполнению презентационного листа	Создание презентационного листа	Фотоаппарат	1	-	-
		Рама для фотографии 50*70	3	435	1305
		Услуги типографии	1	200	600
Итого:					13124,54 руб.