

МИНИСТЕРСТВО НАУКИ И ВЫСШЕГО ОБРАЗОВАНИЯ РОССИЙСКОЙ ФЕДЕРАЦИИ
федеральное государственное бюджетное образовательное учреждение
высшего образования
«Тольяттинский государственный университет»

Гуманитарно-педагогический институт

(наименование института полностью)

Кафедра «Журналистика»

(наименование кафедры)

42.04.02 Журналистика

(код и наименование направления подготовки)

Политические технологии и связи с общественностью

(направленность (профиль))

МАГИСТЕРСКАЯ ДИССЕРТАЦИЯ

на тему «Городские интернет-СМИ как фактор формирования социальной
идентичности граждан»

Студент

Н. М. Горбунов

(И.О. Фамилия)

(личная подпись)

Руководитель

М.В. Орлова

(И.О. Фамилия)

(личная подпись)

Руководитель

программы

д-р социол. наук, доцент Е. В. Желнина

(личная подпись)

« ____ » _____ 20 ____ г.

Допустить к защите

Заведующий кафедрой

канд. филол. наук, доцент Л. В. Иванова

(ученая степень, звание, И.О. Фамилия)

(личная подпись)

« ____ » _____ 20 ____ г.

Тольятти 2019

ОГЛАВЛЕНИЕ

ВВЕДЕНИЕ.....	4
ГЛАВА 1 ТЕОРЕТИЧЕСКИЕ АСПЕКТЫ ИЗУЧЕНИЯ СОЦИАЛЬНОЙ ИДЕНТИЧНОСТИ ГОРОДСКОЙ АУДИТОРИИ	9
1.1 Социальная идентичность: сущностная характеристика понятия.....	9
1.2 Особенности социальной идентичности населения г. Тольятти.....	18
ГЛАВА 2 ФОРМИРОВАНИЕ СОЦИАЛЬНОЙ ИДЕНТИЧНОСТИ ПОД ВОЗДЕЙСТВИЕМ ГОРОДСКИХ ИНТЕРНЕТ-СМИ.....	37
2.1 Типологический анализ интернет-СМИ г. Тольятти.....	37
2.2 Анализ журналистских публикаций на предмет формирования социальной идентичности	51
ЗАКЛЮЧЕНИЕ	67
СПИСОК ИСПОЛЬЗУЕМОЙ ЛИТЕРАТУРЫ	71
ПРИЛОЖЕНИЕ 1.....	78
ПРИЛОЖЕНИЕ 2.....	86

ВВЕДЕНИЕ

Актуальность темы исследования. Современные СМИ формируют общественное мнение по актуальным для социума темам. Кроме того, они оказывают воздействие на процесс самоопределения человека, его понимания себя и своей идентичности тому, что происходит вокруг. Интернет-СМИ получают все большее распространение, влияя на образ мышления человека. Исследование конкретной городской среды предполагают междисциплинарный характер. Их результаты помогают определить более четкие границы изучения городской среды и формирования социальной идентичности посредством СМИ. В современных исследованиях рассматриваются и прикладные аспекты изучения городской среды. К примеру, американские ученые М. Смит и Р. Харрис подчеркивают значение исторических знаний при исследовании городских вопросов самоидентификации личности. Междисциплинарное рассмотрение данной теме говорит о ее актуальности.

Отсутствие индивидуальности внешнего облика г. о. Тольятти, его недостаточно развитая инфраструктура негативным образом влияют на процесс становление идентичности жителей города. В небольших провинциальных городах России у жителей все чаще формируется мнение об неравномерном экономическом развитии, что сказывается на негативном восприятии городской среды. В Самарской области было проведено исследование, посвященное образу города Тольятти, в результате которого опрошено 400 респондентов¹. Участники опроса считают, что тольяттинские СМИ создают яркий и позитивный образ региона. Согласие с таким суждением горожане выражают на 10% чаще, чем с противоположным, – с

¹Цветкова И.В. Имидж города Тольятти в сети Интернет как фактор региональной идентичности населения // Научно-методический электронный журнал «Концепт». 2018. № 11 (ноябрь). С. 162–167. URL: <http://e-koncept.ru/2018/183072.htm> (дата обращения: 13.04.2019 г.).

ним согласились 240 респондентов из 400. Наследие прошлого, историческая память перестает играть какую-либо значительную роль в самоидентификации жителей города, особенно молодого поколения. В связи с этим наступает некий кризис самоидентификации личности в городской среде. Обозначенные тенденции определяют актуальность темы диссертационного исследования.

Объект исследования – тема социальной идентичности населения.

Предмет исследования – городские интернет-СМИ как фактор формирования социальной идентичности.

Цель исследования – изучить городские интернет-СМИ на предмет формирования социальной идентичности.

В соответствии с целью определены следующие *задачи*:

- 1) изучить тему социальной идентичности;
- 2) сформулировать особенности социальной идентичности населения г. о. Тольятти;
- 3) сформулировать критерии социальной идентичности;
- 4) провести типологический анализ интернет-СМИ г. о. Тольятти;
- 5) осуществить анализ журналистских публикаций на предмет их участия в формировании социальной идентичности.

Для достижения задач, поставленных в магистерской диссертации, были использованы следующие методы. При подготовке первой главы диссертации использовался метод критического изучения источников. Для обработки журналистской информации применялись системный и динамический подходы к анализу явлений, методы выявления причинно-следственных связей.

Для анализа журналистских публикаций использовались общелогические методы исследования: анализ-синтез, дедукция и индукция, а также количественный метод сбора данных – контент-анализ.

В *теоретико-методологическую основу* исследования вошли работы:

В.А. Антроповой¹, С.Г. Корконосенко², Л.Л. Реснянской³, А.Р. Сафиной⁴, В.В. Смеюхи⁵, Л.К. Лободенко⁶ и Л.П. Шестеркиной⁷, М.В.Шкондина⁸ и др. К вопросам типологии современных городских интернет-СМИ в своих научных работах обращаются В.А. Белякова и Л.П. Белякова⁹, А.В. Зимин и С.В. Кулаков, Л.Е. Кройчик¹⁰, Д.И. Куфанова¹¹, Л.К.Лободенко, А.В. Пустовалов, Д.А. Пушкарева, В.В. Тулупов и другие.

Эмпирическую базу магистерской диссертации составили публикации интернет-СМИ: информационного портала Самарской области Citytraffic.ru, сетевого издания «День города», информационного сайта TLT.ru, городского информационного портала tltgorod.ru.

Теоретическая значимость исследования заключается в том, что в магистерской диссертации сформулированы особенности социальной идентичности населения г. о. Тольятти и изучен вопрос влияния на ее формирование городских сетевых СМИ.

Практическая значимость состоит в том, что в работе проведен типологический анализ интернет-СМИ г.о. Тольятти и осуществлен анализ журналистских публикаций на предмет их участия в формировании социальной идентичности. Результаты исследования могут быть

¹Антропова В.В. Медиатексты как трансляторы ценностей в творческих практиках журналистов: опыт типологии печатных СМИ в культурологической идентификации // Вестник Челябинского государственного университета. 2017. № 10 (301). С. 110–114.

²Корконосенко С. Г. Основы журналистики. М., 2016. С. 175–200.

³Реснянская Л.Л. Типологическая структура общероссийских газетных изданий М., 2018. С. 47-59.

⁴Сафина А.Р. Типология современных российских интернет-СМИ // Достижения вузовской науки. 2018. № 2. С. 13-17.

⁵Смеюха В.В. Вопросы медиалогии. 2017. С 178-210.

⁶Лободенко Л.К. Медиа контент интернет-СМИ в информационно-коммуникативной системе региона // Лингвистика. М., 2018 Т. 12. № 2. С. 33–38.

⁷Шестеркина Л.П. Интернет-СМИ: понятие, типология, признаки // Научное мнение. 2017. № 4. С. 69–75.

⁸Шкондин М.В. Периодическая печать: системные основы типологии. М., 2018. С. 54–67.

⁹Белякова В.А., Белякова Л.П. Типологические особенности функционирования современной региональной периодики 2017. Т. 1. № 7. С. 26–31. URL: <https://cyberleninka.ru/article/v/tipologicheskie-osobennosti-funktsionirovaniya-sovremennoy-regionalnoy-periodiki>.

¹⁰Кройчик Л.Е. Частная газета русской провинции: эволюция развития // Вестник Воронежского государственного университета. Серия: Филология. Журналистика. 2019. № 2. С. 185–191.

¹¹Куфанова Д.И. Типология журнальной периодики Республики Адыгея в условиях информационного пространства // Вестник Адыгейского государственного университета. Серия 2: Филология и искусствоведение. 2017. № 3. С. 76–79.

использованы на аудиторных занятиях по дисциплине «Социология журналистики».

Положения, выносимые на защиту:

1. Городские интернет-СМИ являются ведущим фактором формирования социальной идентичности.

2. Городские интернет-СМИ не включают в информационную политику задачу по формированию социальной идентичности, поэтому их участие в ее формировании носит фрагментарный – несистематизированный – характер.

3. Систематическое и теоретически обоснованное участие интернет-СМИ в формировании социальной идентичности жителей г. Тольятти могло бы способствовать формированию активной гражданской позиции тольяттинцев и созданию положительного образа города в сознании массовой аудитории.

Апробация результатов работы. Результаты магистерской диссертации были представлены на научных конференциях «Студенческие дни науки ТГУ» в 2018 году¹ и 2019 году.

Структура исследования. Работа состоит из введения, двух глав, заключения, списка литературы и двух приложений. В первой главе исследования «Теоретические аспекты изучения социальной идентичности городской аудитории» рассматриваются понятие социальной идентичности и ее сущностная характеристика, уделяется внимание особенностям социальной идентичности населения г.о. Тольятти.

Во второй главе «Формирование социальной идентичности под

¹ Горбунов Н.М. Региональная идентичность как социально-политический феномен // Студенческие Дни науки в ТГУ» : научно - практическая конференция (Тольятти 2-27 апреля 2018 года): сборник студенческих работ. – Тольятти, 2018. С 313-315 URL: file:///C:/Users/takt/Downloads/%D0%93%D0%BE%D1%80%D0%B1%D1%83%D0%BD%D0%BE%D0%B2%20%D0%9D.%D0%9C.%20%D0%94%D0%BD%D0%B8%20%D0%BD%D0%B0%D1%83%D0%BA%D0%B8.%202018%20(2).pdf (дата обращения: 13.04.2019 г.).

воздействием городских интернет-СМИ» проводится типологический анализ городских сетевых изданий и анализ публикаций интернет-изданий на предмет их участия в формировании социальной идентичности; эмпирическую базу составили 100 публикаций.

В заключении делаются выводы о результатах проведенного исследования.

Приложения 1 включает анкету, используемую при социологическом исследовании. Приложение 2 содержит таблицу с результатами проблемно-тематического анализа городских интернет-СМИ.

ГЛАВА 1 ТЕОРЕТИЧЕСКИЕ АСПЕКТЫ ИЗУЧЕНИЯ СОЦИАЛЬНОЙ ИДЕНТИЧНОСТИ ГОРОДСКОЙ АУДИТОРИИ

1.1 Социальная идентичность: сущностная характеристика понятия

Термин «социальная идентичность» (англ. socialidentity) представляет собой характеристику индивида с точки зрения его принадлежности к какой-либо социальной общности, группе (половой, возрастной, этнической и др.). Современные исследования социальной идентичности в гуманитарных науках опираются на две авторитетные социо-психологические теории: теорию социальной идентичности Г. Тэджфела и Дж. Тернера, а также теорию самокатегоризации Дж. Тернера, которые, в свою очередь, базируются на работах Э. Эриксона. Э. Эриксон рассматривал идентичность как сложное личностное образование, имеющее многоуровневую структуру, на последнем, социальном, уровне которой идентичность определяется как «конструкт, который отражает внутреннюю солидарность человека с социальными, групповыми идеалами и стандартами и тем самым помогает процессу Я-категоризации»¹.

Г. Тэджфел и Дж. Тернер определили социальную идентичность как «те аспекты «образа Я» человека, которые возникают из социальных категорий, к которым он ощущает свою принадлежность»². Теория самокатегоризации Дж. Тернера опирается на когнитивные процессы, вовлеченные в процесс самоопределения и самоинтерпретации. Дж. Тернер признает, что каждый человек принадлежит к нескольким социальным группам, в своей теории он делает акцент на том, почему личность идентифицируется с определенной социальной категорией в определенной

¹ Лежнева В.П. Социальная идентичность, как феномен: структура, уровни, процесс формирования // Научно-методический электронный журнал «Концепт». URL: file:///C:/Users/User/Downloads/Koncept-ART86497.pdf (дата обращения: 13.04.2019г.).

² Феномен отличительности и формирование идентичности. Студенческая библиотека онлайн. URL: https://studbooks.net/694510/psihologiya/fenomen_otlichitelnosti_i_formirovanie_identichnosti (дата обращения: 13.04.2019г.).

ситуации, и какие ситуационные факторы объясняют подобные идентификационные «флуктуации».

Для того чтобы определенная социальная идентичность стала доминирующей, необходимо не только, чтобы межгрупповые различия были больше, чем внутригрупповые (принцип метаконтраста), но и объективные различия между группами должны совпадать с ожидаемыми стереотипизированными характеристиками этих групп (принцип нормативного соответствия). В названных теориях подчеркивается изменчивость, подвижность социальной идентичности, ее зависимость от контекста, что позволяет считать данную категорию переменной.

Идентичность может рассматриваться и как комплекс ролей и статусов, построенных адекватно социальной системе, важнейшими составляющими которого являются общение, опыт, речь.

Необходимо указать основные признаки, по которым определяется социальная идентичность: половозрастные, этнические, профессиональная принадлежность, городская тождественность. Распределение в группы по данным признакам позволяют определить категории социальной идентичности. Кроме того, названные параметры отражают важнейшие аспекты социального бытия личности. Язык рассматривается в современной научной парадигме как инструмент для создания в процессе коммуникации социальной идентичности как некой реальности.

На сегодняшний день именно городской образ жизни представляется как более передовой и современной, в отличие от сельского, то же самое относится и к городской культуре. В данном пункте, как и в исследовании в целом, будет изучаться формирование социальной идентичности жителей города Тольятти. Строительство этого города относится к позднему периоду индустриализации, к 60-м года XX века и его возведение было нацелено на создание комфортных условий для работников в сфере промышленности.

Между тем, процесс урбанизации реализовывался ускоренными темпами, что не позволило городу получить и составить индивидуальный архитектурный облик.

Становление идентичности оказывается персональным процессом конструирования собственного пространственного и временного континуума, в основе которого лежат индивидуальные признаки личности, его врожденные качества и приобретенный опыт. Жители города формируют его облик, происходит становление определённой модели восприятия в культурных практиках на различных этапах формирования города. Сегодня города оказываются некими составляющими глобального индустриального процесса и являются производными, придатками отдельных предприятий. Всё это способствует интенсивным процессам урбанизации. Вместе с тем, именно жизнь в городе воспринимается более продвинутой, прогрессивной, чем в деревне, и городская культура также является более развитой, чем традиционная. Этот взгляд на вещи характерен в оценке подавляющего большинства российских городов, которые выросли из индустриальной интенсификации как промышленные центры.

Понятие «идентичность» постулирует по определению тождество с «другим», при этом идентичность изменчива и непостоянна как в самоощущении, так и в сопоставлении с постоянно меняющимися другими индивидами.

Познание человеком собственной идентичности осуществляется в три этапа:

1. Социальная категоризация (стереотипизация) – упорядочивание социального окружения, группировка личностей, согласно замыслу индивида. Человек учится классифицировать познаваемых людей путем отнесения их к разным категориям на основе сходства и различия в процессе социализации.

2. Социальная идентификация – процесс, посредством которого индивид «помещает» себя (позиционирует) в ту или иную категорию.

3. Социальная идентичность – полное социальное отождествление индивида¹.

Согласно данному плану организуются группы, сообщества людей, в которых индивиды определяют себя и свою позицию в группе, к которой они принадлежат.

В схеме взаимодействия участников социальных групп и взаимоотношений между социальными сообществами имеет место психологическое воздействие, основными механизмами которого являются дифференциация (сопоставление идентичных и несхожих характеристик) и интеграция (применение характеристик членов группы, их поведение и стиль жизни).

Мир людей становится основным полем деятельности, в котором человек себя развивает и проявляет. Быть социально приспособленным – значит, уметь жить в мире с другими людьми, которые поддерживают, понимают или, по крайней мере, не мешают жить полноценно.

Рождаясь, индивид не принадлежит ни к одной из групп людей. Но по мере взросления у него начинает формироваться социальная идентичность. Люди рождаются разными, но впоследствии становятся «одинаковыми» – в их мировоззрении, поведении начинает проявляться некая схожесть. Менталитет, характерный для той или иной местности, во многом влияет на формирование у населения социальной идентичности. Много зависит от среды, в которой растет человек, воспитания, через которое проходит, интересы и привычки, которыми обладает. Все это делает каждого частью определенной социальной группы людей, которой можно дать общую

¹ Мелюхин Г.М., Игошев М.В. Применение положений теории социальной идентичности как основа спортивной подготовки студентов // Современные проблемы науки и образования. 2018. № 1. URL: <http://science-education.ru/ru/article/view?id=27374> (дата обращения: 30.05.2019 г.).

характеристику. Все люди, входящие в ту или иную группу, обладают некими определенными чертами и качествами. Например, готы одеваются в черное. Зная, что некий человек относит себя к данной субкультуре, можно предположить, какими привычками, предпочтениями в досуге и стилем одежды он обладает.

Выделяют составляющие социальной идентичности как множественного понятия – гражданскую, региональную и этническую. Например, в гражданскую идентичность входит взаимосвязь на социальном уровне между государством и гражданином. Главными характеристиками здесь являются присутствие обязанностей и установленных прав, что проявляется в ответственности за развитие страны¹.

Региональная и городская идентичности характеризуются такими признаками как пространственность, тождественность членов общества, причисляющих себя к конкретной территории и живущих на благо интересов и целей данной общности. Понимание членов общности исключительности территориального своего расположения среди других субъектов государства является отличительной чертой региональной идентичности.

Этническую идентичность характеризует конструктивизм, согласно которому основным параметром является коллективное сознание, создающее этнические границы и другие рамки. Кроме гражданской, региональной и этнической идентичностей, существует ряд других не менее важных типов идентичности, например, гендерная, профессиональная, возрастная и т.д.

Выделяют следующие критерии социальной идентичности человека:

1. Ингруппа и аутгруппа. К ингруппе человек относится положительно, придерживается ее традиций и основных правил, поскольку идентифицирует себя с ней. К аутгруппе человек относится враждебно, поскольку не принадлежит к ней и видит значительные отличительные особенности,

¹Гатиатуллина Э.Р., Демьяновский К.В. Исследование региональной идентичности. URL: <http://sci-article.ru/stat.php?i=1446754233> (дата обращения 18.05.2019 г.).

которые могут вызывать страх или тревогу. Здесь развиваются такие чувства, как фаворитизм к ингруппе и враждебность к аутгруппе.

2. Язык. Каким образом люди определенной социальной группы воспринимают мир? Какими общими фразами их характеризуют те, кто не входит в их категорию? Какие слова и фразы применяются только по отношению к ним? Какой сленг используется этими представителями?

3. Ярлыки. Чтобы человеку быстро анализировать других людей, ему необходимо иметь шаблоны, которые он будет прикладывать к окружающим. То, что не известно в собеседнике, еще не наблюдалось и не было познано, будет дополнено тем, что индивид знает обо всех людях, в группу которых собеседник может входить. Другими словами, происходит использование шаблона к человеку, который может ему не соответствовать, но отдаленно принадлежать ему.

Навешивание ярлыков. Люди предпочитают навешивать ярлыки на все, что их окружает. Ярлык – это целостный образ человека, предмета или явления, который характеризует основные проявления¹. Одно слово многое может рассказать о человеке. Это и есть ярлык. По мере накопления опыта, у каждого есть свой набор, схемы, по которым он определяет окружающий мир. Определенный набор качеств собеседника может вызвать конкретные ассоциации, отчего человек поставит на него ярлык. Если, например, человек все время говорит о работе, а на другие темы может сказать лишь пару слов, тогда у собеседника может возникнуть ассоциация: человек является трудоголиком.

У шаблона есть одно прекрасное свойство – он вмещает в себя несколько определенных параметров человека, предмета или явления, которые ярко выражены. Одним словом, можно рассказать об этих параметрах.

¹ Прохоров Е.П. Введение в теорию журналистики. М., 2013. С. 76-120.

Ярлыки опасны тем, что зачастую поспешно ставятся. Многие привыкли полагаться на первое впечатление о других. Люди делают поспешные выводы о явлениях, понаблюдав за ними всего лишь несколько минут, то есть ставят ярлыки поспешно, так и не узнав партнеров, и, как следствия, бывают субъективны в своей оценке.

Ярлык – это некий конечный результат, который указывает на принятие решения относительно чего-то или кого-то. Он мешает лучше узнать то, что окружает человека, который решил, что знает все, что ему нужно. Но стоит помнить одну вещь: опыт основывается на конкретном человеке или явлении.

Невозможно говорить обо всех людях, базируясь лишь на претензиях к одному человеку. Невозможно прогнозировать ход развития событий, основываясь лишь на прошлом опыте. Всегда присутствуют некоторые факторы, обстоятельства или набор других качеств, которые отличают ситуации, явления или людей между собой.

Социальная идентичность является не только основой индивидуального поведения, но также основой для формирования и развития группового поведения и появления чувства коллективизма.

Согласно классической литературе по динамике групп, индивидуумы объединяются внутри группы в следующих случаях:

- когда (и в той степени, в которой) они находят других членов группы привлекательными.
- когда (и в той степени, в которой) они чувствуют, что группа удовлетворяет их аффективные потребности.
- когда (и в той степени, в которой) они считают, что они аналогичны другим членам группы.

— когда (и в той степени, в которой) они видят преимущества членства в группах как перевешивающие затраты (как материальные, так и временные) на участие в этих группах¹.

Таким образом, согласно традиционному подходу люди становятся и остаются членами определенной группы в той степени (и только в той степени), в какой они считают, что это соответствует их личным интересам.

Однако такой подход фактически представляет группу лишней социальной ячейкой, поскольку группа при таком подходе выступает просто совокупностью личных мотивов, связывающих индивидов с ней и между собой.

Данный подход опирается на теорию индивидуальной мобильности, которая описывает мотивы перемещения человека по социальной лестнице.

Согласно теории индивидуальной мобильности, индивид склонен дистанцироваться от группы и преследовать исключительно личные цели, которые могут отличаться от групповых. В результате в той мере, в какой группы больше не удовлетворяют личные потребности своих членов, они должны распадаться, особенно в тех случаях, когда барьеры перехода в более «успешную» группу незначительные.

Однако на практике решения людей о присоединении или выходе из группы плохо прогнозируются в той степени, в которой эти группы удовлетворяют их личные потребности. Более того, в ряде случаев, даже когда у группы теряется позитивная социальная идентичность (например, в результате проигрыша спортивной команды факультета в целой серии матчей), индивиды могут оставаться в этой группе, а также предпринять ряд мер для улучшения репутации своей группы.

Когда люди воспринимают себя как часть группы и готовы разделять членство в группе с другими людьми (например, в качестве игроков или

¹ Прохоров Е.П. Введение в теорию журналистики. М., 2013. С.76-120.

поклонников одной и той же команды), они мотивированы стремиться активно добиваться согласия с другими людьми и координировать их поведение в отношении тех видов деятельности, которые имеют непосредственное отношение к этой идентичности.

Более того, через идентификацию и соответствие отдельных лиц нормам поведения, которые, как считается, передаются другим в конкретном контексте, их потенциально идиосинкратические взгляды становятся социально организованными и согласованными.

В результате такое участие будет достаточно эффективным тогда и в той мере, когда и в какой степени все участники группы разделяют чувство социальной идентичности. Именно это чувство дает им возможность воспринимать и соотносить друг друга как похожих (идентичных), а не как разных («я» против других).

Таким образом, социальная идентичность является не только основой для объединения групп, но и основой для непрерывного развития группы и приверженности целям и задачам их деятельности.

Этот вывод получил широкую эмпирическую поддержку в области социальной и организационной психологии. В частности, на основе экспериментальных исследований было доказано, что при целенаправленной поддержке группы и ее деятельности позитивная социальная идентичность группы увеличивается, в том числе на основе повышения чувства общей идентичности участников

Таким образом, проблема социальной идентичности заключается в том, что человек судит, в общем, о конкретных людях. Шаблон часто основывается на нескольких примерах, где некоторые схожие параметры могут заставлять приписывать человеку черты, которые ему не свойственны. Это является главной погрешностью социальной категоризации.

1.2 Особенности социальной идентичности населения г. Тольятти

Формирование города Тольятти относится к 60-м гг. XX века. Цель его основания – создание качественного уровня жизни для работников крупных предприятий, будущих городских жителей. Вместе тем, сегодня ряд авторов отмечают, что в процессе строительства и последующего развития города не были реализованы задачи культурного порядка, не сформирован облик города с архитектурной и культурной точки зрения в целом, прежде всего традиционного уклада.

В связи с этим инновационное развитие региона сегодня предполагает переход к новому, постиндустриальному типу общества, где правильное формирования субъекта, личности, оказывается более важным, чем какие-либо иные ресурсы. Кроме того, в результате смены советской парадигмы, повлиявшей непосредственно на самоидентификацию личности (когда осуществлялся переход многих людей от сельской жизни к городской), сегодня объектов влияния оказывается уже житель большого города.

Городское пространство является полем реализации социальных нужд населения. Что касается молодёжи, то для неё большое значение имеет его настоящее, чем исторический опыт прошлых поколений. Кроме того, население города находится в постоянном интенсивном движении и более ориентировано на будущее развитие¹.

Город представляется как некое «воображаемое сообщество», которое формирует свою символическую структуру, речь, образы, а также стереотипы, ментальные образы и формы поведения, которые оказывают воздействие на само идентичность человека. Городская идентичность оказывается итогом общественного взаимодействия как следствие

¹ Герасимов А.С. Подходы к исследованию региональной идентичности в отечественной науке // Вестник Псковского государственного университета. Серия: Естественные и физико-математические науки. 2018. № 3. С. 57.

коммуникативных практик.

В современной науке региональная идентичность представляется как тип территориальной идентичности, в которую входит гражданская, этическая и локальная идентичности. Герасимов А. С. Отмечает, что более всего люди себя идентифицируют с непосредственным местом своего проживания¹. Факторы, которые обуславливают данную идентичность: природные и географические, а также субъективные – понимание человеком своей связи с местом, и возможности реализовать свои потребности. Региональная идентичность всегда имеет свои неповторимые черты, что обусловлено культурной и социальной разностью условий каждого региона. Идентичность региональная оказывается важным фактором сохранения социальной общности и структуры населения.

Формирование региональной идентичности является важным фактором развития любого человека, так как он является существом социальным и нуждается в том, чтобы сформировать вокруг себя защищённую среду, обеспечить комфорт и будущее развитие, окружить себя людьми, близкими по духу.

Основные факторы, играющие ключевую роль в социальной идентификации населения г. Тольятти, поможет выделить нам социологическое исследование. Для этого нужно выделить следующие критерии:

- культурно-исторические предпосылки.
- «укорененность» населения.
- экономический уклад.
- этнический состав населения.

¹ Герасимов А.С. Подходы к исследованию региональной идентичности в отечественной науке // Вестник Псковского государственного университета. Серия: Естественные и физико-математические науки. 2018. № 3. С. 57.

— географические границы»¹.

По пути отсутствия консолидации среди тольяттинского населения шло образование и развитие социальной идентичности горожан города Тольятти. В таких условиях социальная идентичность приобрела свойственную ей характеристику – локальность.

Отличительной чертой охарактеризована социальная идентичность горожан Тольятти, на которую повлияли как социальные, экономические, культурные, так и исторические условия.

Существует ряд факторов, повлиявших на развитие идентичности:

— отсутствие стратегии формирования так называемого бренда города и устоявшееся клишеобраза города, как промышленного региона.

— показатель миграционного оттока перекрывает долю уроженцев-тольяттинцев, на фоне чего вырисовывается картина исчезающих деревень, сел и малых городов.

— транспортная инфраструктура малоразвита, а когда-то была одной из основных составляющих структур города.

— несколько десятков лет наблюдается низкий уровень интереса и участия местных горожан в развитии города, то есть нет сопричастности к процессам экономического и промышленного развития местных территорий.

За основу нами был взят один из эмпирических анализов трансформации социальной идентичности населения г. Тольятти, проведенный методом биографического интервью, что позволило сделать следующие выводы.

Данное биографическое интервью было проведено Тольяттинским госуниверситетом, было опрошено порядка 100 человек.¹

¹Воронкова О.А. Социальная идентичность в идеологических условиях формирования и изменения // Социальные изменения в современном обществе: коллективная монография / отв. ред. А.Ю. Нагорнова, 2016. С. 21.

Во-первых, наличие общей для всех респондентов совокупности социальных ресурсов и жизненных обстоятельств, проявляющейся в сходстве биографий в период до трансформаций и самоописании личных характеристик, привело к выбору единой идентификационной стратегии как реакции на общественные трансформации. Это привело к тому, что выводы интервью помогли сформировать три вида интервьюируемых, у которых направления идентификации отличны, но внутри вида наличие одинакового возраста.

Во-вторых, согласно анализу интервью, была выявлена модель социальной идентичности тольяттинцев. Главной характеристикой полученной модели представлена этническое тождество, на втором месте стоит гражданское тождество. Хочется отметить, такая характеристика как принадлежность себя к региону, как индивида к данной местности, маловыражена и часто с негативной оценкой.

В третьих, необходимо указать, что важным фактором в формировании региональной идентичности является создание местного городского сообщества, которое в Тольятти носит негативную оценку. Необходим процесс объединения регионального сообщества в общество всей страны, которому в первую очередь будет предшествовать образование региональной идентичности. Только тогда будут решены проблемы с неразвитой транспортной инфраструктурой и малоэффективной экономикой региона, которые должны взаимодействовать друг с другом. Интервью показало, что чаще всего жизненные позиции респондентов формируются в двух направлениях: в качестве безучастного наблюдателя, который решает только личные вопросы или в качестве мигранта в другой регион.

¹ Цветкова И.В. Имидж города Тольятти в сети Интернет как фактор региональной идентичности населения // Научно-методический электронный журнал «Концепт». 2018. № 11 (ноябрь). С. 162. URL: <http://e-koncept.ru/2018/183072.htm> (дата обращения: 13.04.2019 г.).

В-четвертых, актуальным моментом является этническая идентичность, которой характерны заниженная оценка как социального, так и экономического положения, также полная бесперспективность. В результате можно сказать о двусторонности данной этнической идентичности, которой с одной стороны пользуются как некоторым ресурсом в трудовой-профессиональной деятельности, с другой – она является средством для выживания.

Среди решаемых вопросов о социальной идентичности ученые часто акцентируют внимание на двух ее составляющих: гражданской идентичности и региональной.

Исследователи, рассматривая гражданскую идентичность, считают важными следующие ее характеристики: гражданственность и преданность родине, сопряженность человека с гражданским сообществом, качественные стороны сообщества граждан в качестве субъекта коллектива.

При изучении региональной составляющей ученые уделяют внимание только территориальной стороне данного вопроса, а именно патриотизму на конкретном месте проживания и понимаю «малой родины».

В магистерской диссертации изложен материал инициативного социологического исследования проведенным Тольяттинским государственным университетом¹, в основу которого вошли вопросы, связанные с качественными характеристиками социальной идентичности тольяттинских горожан. Количество респондентов составило 400 человек. (анкета для проведения социологического исследования представлена в приложении 1).

Результаты исследования показали, чуть более половины опрошенных (55,4%) чувствуют себя россиянами, 20,7% – тольяттинцами. Значит,

¹ Цветкова И.В. Имидж города Тольятти в сети Интернет как фактор региональной идентичности населения // Научно-методический электронный журнал «Концепт». 2018. № 11 (ноябрь). С. 162–167. URL: <http://e-koncept.ru/2018/183072.htm> (дата обращения: 13.04.2019 г.).

доминирующая составляющая в социальной идентичности является гражданская, тогда как региональная составляющая на более низком уровне тождественности индивида с обществом.

В связи с высокой степенью оценки гражданской идентичности среди опрошенных, можно уверенно сказать о сплоченности российских граждан. Данные результаты носят рекомендательный характер в плане благополучного усовершенствования функционирования социума.

В ходе исследования, уделяя внимание вопросам объединения населения в рамках ознакомления со стратегиями социальной идентификации, было проанализировано понятие «патриотизм». Большая часть респондентов (55,4%) соотносят с «патриотизмом» Россию, как государство. Менее пятой части опрошенных (17,9%) считают, что патриотизм связан прежде всего с малой родиной (родной город, деревня, регион), в которой проживаешь¹.

Необходимо сравнить, что в конце 90-х годов прошлого века во времена сепаратистских движений патриотизм на местах проживания не имел социальной ценности, а спустя 30 лет под патриотизмом понимается интеграция народа всей страны и региона без конфронтаций и оппозиций.

В рамках данного исследования нас интересовала эмоциональная сторона респондентов при рассмотрении вопросов о патриотической ориентации.

Анализ результатов показал следующее: гордость за свою страну выразили 81,9% респондентов; гордятся местом, где родились, 75%; такое же количество отметило комфортное состояние, проживая в России, а 62,4% комфортно жить в своем регионе; 67,5% опрошенных считают, что федеральный уровень власти может решить их вопросы, а 59,8% в данном

¹Цветкова И. В. Имидж города Тольятти в сети Интернет как фактор региональной идентичности населения // Научно-методический электронный журнал «Концепт». 2018. № 11 (ноябрь). С. 162–167. URL: <http://e-koncept.ru/2018/183072.htm> (дата обращения: 13.04.2019г.).

аспекте указывают на региональный уровень. Негативный характер в вопросе о патриотической ориентации выявлен в следующих ответах респондентов: практически одинаковое количество считает, что отсутствует помощь простым людям от федеральной администрации (60,2%) и региональной (61,2%); также отсутствует доверие к властвующей структуре государства (57,2%) и властвующей структуре региона (61,2%); 56,9% опрошенных отрицательно относятся к регулированию экономикой в государстве и 63,1% – в регионе¹.

Явное отличие в выражении своих чувств по поводу патриотизма показали, что тольяттинское общество больше позиционирует государственной структуре власти, тогда как региональный уровень администрации менее значимый для членов общества. Такая разница в эмоциональном умозаключении указывает на значимость социально-территориального фактора.

Следующий немаловажный интересующий нас аспект – это, как население оценивает ситуацию в стране и регионе.

Государственное развитие респонденты расценили следующим образом: для 34,3% положение дел улучшается; стабильное развитие поддержали 24,6% опрошенных; ухудшение положения в государстве отметили 12,1% тольяттинцев.

Распределение ответов о положении дел на региональном уровне было следующим: 38,3% респондентов отметили, что ситуация в регионе улучшается; для 36,9% опрошенных обстановка является стабильной; 22,1% придерживаются мнения об ухудшении ситуации.

Анализируя исследуемые данные, были получены результаты мнений населения Тольятти о развитии дел на уровне области, сравнивая вертикаль

¹Цветкова И.В. Имидж города Тольятти в сети Интернет как фактор региональной идентичности населения // Научно-методический электронный журнал «Концепт». 2018. № 11 (ноябрь). С. 162–167. URL: <http://e-koncept.ru/2018/183072.htm> (дата обращения: 13.04.2019г.).

«государство – регион» и горизонталь «регион – регион». Почти треть респондентов считает, что положение дел в родной области лучше в сравнении с другими; для четверти ответивших везде хорошая ситуация, и в своей области, и в чужих; плохую ситуацию в своей области и в других отметили 27,4% респондентов; 16,8% сравнивают свою область с другими регионами и находят ситуацию в родной области более худшей. Менее 1% респондентов не смогли дать ответ на вопрос.

Половина ответивших придерживаются мнения, что Президент России управляет ситуацией в стране, менее четверти (15,3%) считают, что ситуация зависит от общества. Более половины респондентов (55,8%) склоняются к мысли о главенствующей позиции губернатора в области, 13,7% отметили, что жители влияют на ситуацию в области.

В исследовании была выявлена оценка опрашиваемых тольяттинцев о деятельности главы государства и губернатора. С одобрением относятся 67% респондентов, а 21% не удовлетворены его деятельностью. К положительной оценке деятельности губернатора склоняются 27% респондентов, а 47% – неодобрительно относятся к его работе.

Таким образом, мы еще раз подтверждаем наличие ориентаций и традиционных ценностей среди жителей нашего государства – персонализация власти и этатизм.

Далее мы попытались выяснить, каким образом население использует свои гражданские права. Наибольшая часть опрошенных (78,2%) участвует на выборах в качестве избирателя. Значит, роль населения напрямую связана с государственной деятельностью во взаимодействии «гражданин – государство», предпочитая активно действовать в выборах. Однако,

необходимо уточнить, что население Тольятти малоактивно на выборах, а уровень политической грамотности невысок¹.

В итоге, социальная идентичность населения г. Тольятти характеризуется и гражданской и региональной составляющими, которые имеют следующие черты:

— преобладание гражданской идентичности; в связи с высокой степенью эмоциональной ориентации населения при оценивании региональной и государственной деятельности выявлена значимость сеоциально-территориального фактора (региональная идентичность выше, чем государственная).

— увеличение роста персонализации власти и государственничества (этатизма) на уровне региона.

— гражданская культура на низком уровне развития.

Полученные результаты о направлении развития социальной идентификации данного исследования, проведенного в г. Тольятти, практически соответствуют направлениям общероссийским.

Гражданский и региональный компоненты будут находиться в общей благоприятной обстановке в том случае, если гражданская составляющая превалирует. Это будет способствовать результативной общественной реформации, что повлечет эффективное объединение населения России.

С целью исследования становления городской идентичности населения Тольятти, среди одной из важных целевых исследований групп – молодёжи – было проведено анкетирование и последующий анализ результатов². В исследовании приняло участие более тысячи человек в возрасте до тридцати лет. Далее, с помощью методов математической

¹Воронкова О.А. Социальная идентичность в идеологических условиях формирования и изменения // Социальные изменения в современном обществе: коллективная монография / отв. ред. А.Ю. Нагорнова. М., 2016. С.20.

²Цветкова И. В. Имидж города Тольятти в сети Интернет как фактор региональной идентичности населения // Научно-методический электронный журнал «Концепт». 2018. № 11 (ноябрь). С. 160. URL: <http://e-koncept.ru/2018/183072.htm> (дата обращения: 13.04.2019г.).

статистики были рассчитаны итоги.

Более двух третей респондентов живут в Тольятти с рождения, остальная одна треть не является коренными жителями этого города около 25% респондентов упоминают важные преимущества города: развитое промышленное производство, важное логистическое расположение (удобная связь с другими регионами), большое количество населения.

Не более 15% отмечают Тольятти как город, в котором родилось много известных людей. То же количество опрошенных отмечают в качестве преимущества города его благоустроенность, а также сохранённый природный ландшафт, чистая экология. Только 12% респондентов расценивают Тольятти как благоприятный регион для развития бизнеса, так же известный и своими архитектурными сооружениями. 10% респондентов выделяют многовековую историю города как фактор привлекательный. Только восемь % опрошенных отметили значительные темпы развития города, большое разнообразие известных учебных заведений. Более 20 % опрошенных в целом не видят никаких благоприятных факторов для развития в городе.

Кроме того, в процессе исследования для опрашиваемых было предложено дать оценку параметров удовлетворённости городской средой, с точки зрения человеческих потребностей. Оценка следовало произвести по 5ти бальной шкале. По итогам изучения общественного мнения оказалось, что в 3,6 баллов опрошенные оценили возможности проведения интересного досуга. Безопасность была оценена в совокупности на три балла. О том, насколько удобна покупка собственного жилья, респонденты высказались не слишком позитивно – оценили на 2,9 балла. Ещё ниже показатель качества медицинских услуг – 2,8 балла. Кроме того, на 2,6 балла респонденты оценили возможность получить достойную работу. В связи с этим, средняя

оценка составили 3,1 балла по всем исследуемым параметрам¹.

Лица мужского пола более всего оценили показатели качества городской среды: уровень качества проведения досуга, реализация персональной безопасности и имущества (на три балла). Лица женского пола в среднем дают наиболее низкие баллы по всем параметрам, чем все остальные опрашиваемые.

Что касается эмоциональной составляющей в ответах, то они представляются следующим образом: у 45% опрошенных город вызывает положительные эмоции, более 25% выразили свою любовь к городу, искреннюю привязанность, 13% гордятся и восхищаются своим городом. Не так часто проявляются чувства негативного характера: 14% – скепсис, раздражение, 7% стыд, ненависть – не более 1%.

Кроме того, опрашиваемые представили и свои суждения, о том, что ждёт город в будущем. Тридцать процентов респондентов отметили, что город преодолеет статус моногорода и будет развивать различные сферы производства. Половина опрошенных не считают, что в Тольятти что-то изменится в ближайшее время. Между тем, почти четверть респондентов отмечают, что город ждёт только негативное развитие событий.

Кроме того, в результате исследования, опрашиваемые выразили мнение о том, что же ждёт город в будущем, какие сферы общественной, культурной и политической жизни получат развитие. Более 50% отмечают, что регион претерпевает положительные тенденции в развитии здравоохранение, образования. Треть респондентов отмечают важность и тенденции развития автомобилестроения в регионе, как базовой отрасли. Также треть опрошенных отмечает культуру и искусство. 27% отметили развитие информационных технологий. Только 20% заявили о важности

¹Цветкова И.В. Городская среда как фактор идентичности молодежи (на примере эмпирического исследования в Тольятти // Научно-методический электронный журнал «Концепт». 2017. № S15. URL: <http://e-koncept.ru/2017/470185.htm> (дата обращения: 22.05.2019 г.).

развития малого предпринимательства. 15% выступают за развитие химической промышленности.

Далее для проведения аналитического анализа все респонденты, точнее, итоги из опроса были представлены в трёх больших разделах. Проанализируем каждый из них.

1. В первый кластер вошли 269 участников, авторы исследования назвали их «романтиками». Данный кластер составили прежде всего те, кто не является коренным жителем города. Половина опрошенных в данной группе подчеркивает, что город может гордиться своим культурным наследием, известными горожанами. Кроме того, более 40% отмечают и высокий уровень благоустройства в городе. Отмечается культура горожан, сравнительно высокий уровень жизни в Тольятти.

Между тем, в данной структуре данные по тому, насколько качественно удовлетворяются потребности жителей гораздо ниже, чем в других двух выделенных группах. Совокупный показатель – 2,8 балла. Отмечается только высокая степень удовлетворения в культурных потребностях. 71% всех опрошенных в данной группе отмечают, что им нравится этот город. Гордость и восхищения Тольятти более всего свойственна высказываниям людей из этой группы – в среднем выше на 10%, чем у остальных групп. На 8% ниже чем у остальных опрошенных процентов ощущения разочарования. В данной группе опрошенные важными отраслями и направлениями развития называют культуру и транспорт. Кроме того, «романтики» настроены позитивно на то, что Тольятти преодолет своё положение моногорода (таких респондентов в группе больше на 7%).

2. Во вторую группу вошли 276 опрошенных (четверть всех респондентов). В неё вошли так называемые «реалисты». Прежде всего респонденты данной группы выделили преимущества транспортной связи региона с другими населёнными пунктами. Кроме того, «реалисты» выделяют на 10% более, чем остальные то, что Тольятти – крупный город,

имеющий значительный промышленный потенциал развития. Кроме того, реалисты на среднем уровне, по сравнению с другими оценивают возможности реализации культурных запросов в городе. 76% опрошенных из этой группы положительно относятся к городу, кроме того, они на пять процентов чаще отмечают возможности положительного развития города в будущем.

3. Третью группу составляют 529 респондентов, которые составляют кластер «равнодушных». Они представляют средние результаты оценки, отмечают развитость транспортную и промышленную. Между тем, более половины респондентов в целом не могут отметить каких-либо качеств городской среды. Возможности реализации каких-либо потребностей для населения, ими оценивается 2,6 балла и это на 0,5 балла ниже, чем в среднем среди всех опрошенных. Данная группа людей на 8% ниже высказывает положительные эмоции относительно города и более всего склонны предполагать негативный сценарий развития города. Из отраслей развития они выделяют предпринимательство и автомобилестроение. Все остальные направления городской среды они отмечают значительно реже.

По итогам исследования авторы сделали ряд выводов. Не менее 50% всех молодых людей соотносят себя с будущим своего города. Данное мнение транслируется в группе «романтиков» и «реалистов» чаще всего. Идентичность людей с городской жизнью и её будущим выражается в том, что они готовы связать свою жизнь с Тольятти. Между тем, значительна и группа «равнодушных», которые не идентифицируют свою жизнь с городом и это выражается в том, что они не видят каких-либо направлений его развития в инновационной сфере, городская среда для них чуждая. В связи с этим, мы можем отметить, что половина всех опрошенных молодых людей не собирается своё будущее связывать с городом и не идентифицирует себя с ним.

Также на базе Тольяттинского государственного университета в период

с 01.12.2018 по 01.03.2019 кафедрой социологии совместно с Центром урбанистики и стратегического развития университета было проведено исследование вопроса формирования идентичности у жителей города Тольятти. Всего было опрошено 358 жителей¹. Большая часть респондентов – люди с высшим образованием, средним уровнем достатка. Цель данного исследования заключалась в том, чтобы изучить мнение людей о позиционирования города Тольятти в сети Интернет. Как было представлено выше, место проживания человека оказывает большое влияние на формирование идентичности человека, вместе с тем, знание и понимание о том, как живёт город, каковы социально-экономические условия на сегодняшний день, горожане получают из сети Интернет. В связи с этим, образ региона формирует СМИ, и глобальная сеть, а самый востребованный инструмент получения информации. Респондентам была представлена к анализу положительная информация о городе Тольятти, его образ в сети Интернет и изучено то, как данный образ влияет на формирование идентичности человека.

Прежде всего, на положительный образ в сети влияют красочные фото архитектуры и природы города (так ответили 47%), информация о работах и итогах благоустройства города (39%), новостные данные, а также история прошлого (известные земляки)². Также для возникновения чувства сопричастности города и судьбы человека, опрошенных важно слышать перспективные обоснованные планы развития региона (31%). Кроме того, исторические исследования и их публикация благотворно влияют на формирование положительного образа города.

Женская половина опрошенных более всего отмечает красочные фото,

¹Цветкова И. В. Имидж города Тольятти в сети Интернет как фактор региональной идентичности населения // Научно-методический электронный журнал «Концепт». 2018. № 11 (ноябрь). URL: <http://ekonscept.ru/2018/183072.htm> (дата обращения: 09.05.2019 г.).

²Цветкова И. В. Имидж города Тольятти в сети Интернет как фактор региональной идентичности населения // Научно-методический электронный журнал «Концепт». 2018. № 11 (ноябрь). URL: <http://ekonscept.ru/2018/183072.htm> (дата обращения: 09.05.2019 г.).

данные о благоустройстве, а также богатый анонс новостей и событий. Для мужчин характерно выделение как более важной информации об исторических событиях, освещении социально-экономического потенциала региона. Молодые люди от 18 до 30 лет отмечают актуальным освещение событий культурной и общественной жизни, данные об экономическом росте и социальной стабильности аналитический обзор происходящих в регионе событий.

Для людей пожилого возраста также оказывается важным в качестве позитивного позиционирования города распространение красивых фото культурного характера, а также фотографии природы окрестностей города, и информации об историческом прошлом и известных личностях прошлого.

Кроме того, 44% опрошенных отмечают отрицательные материалы г. о Тольятти. Отрицательно на имидж города, по словам опрошенных, оказывает воздействие информация о плохом качестве автомобилей, выпускаемых местным заводом ПАО «АВТОВАЗ». Негативно на образ города также влияют криминальные сводки новостей (так ответили 31%) опрошенных. 1/5 часть респондентов отмечают, что освещение данных о миграции молодёжи из г. Тольятти крайне негативно сказывается на образе города. Женщины примерно на 8% чаще в качестве негативных факторов выделяют транслируемые данные о кризисе на предприятии моногорода. Критика благоустройства и архитектуры как фактора формирования негативного имиджа у женщин выделена на 11% более чем у мужчин.

Для молодежи важен факт негативного формирования имиджа города из-за освещения экономического застоя и плохого качества продукции ПАО «АвтоВАЗ» (на 8% более это отмечается среди молодёжи), также для молодёжи важна и экологическая ситуация. В связи с этим, для пожилых людей наиболее важным оказываются негативные высказывания в адрес расположения и архитектуры города.

В связи с этим важно сделать вывод о том, что положительный образ

города, который должен стать инновационным концептом формирования идентичности человека, складывается, по мнению жителей, прежде всего из красивых фото города и городских окрестностей. Благоприятный имидж создают информация об озеленении и благоустройстве. Кроме того, для того чтобы человек чувствовал себя не только частью региона, но и большой страны, для него важно понимать, как положительный образ города вписывается в его совокупные представления о федеральном субъекте и стране в целом, прежде всего, как земляки тольяттинцы смогли повлиять на глобальные события в стране или даже мире. Важно отметить, что это более всего близко для молодёжи, что на наш взгляд говорит о позитивном социальном и культурном факторе: молодёжь ощущает себя сопричастной со славной историей города, и гордится достижениями своих земляков, что является важным признаком региональной идентичности. Далее проанализируем как интернет СМИ региона влияют на различные факторы идентичности граждан.

Подводя итог исследования, можно выделить следующие критерии социальной идентичности г. Тольятти:

1. Город как культурный и туристический кластер.
2. Город как промышленный центр.
3. Город как место, где ты родился.
4. Город с девиантным поведением (криминальные происшествия).

ИДЕНТИЧНОСТЬ ГОРОДА	ПРЕДСТАВЛЕНИЯ ЖИТЕЛЕЙ О ГОРОДЕ, КОТОРЫЕ УКАЗЫВАЮТ НА ЕГО СПЕЦИФИКУ
ГОРОДСКАЯ ИДЕНТИЧНОСТЬ	ПРЕДСТАВЛЕНИЯ ЖИТЕЛЕЙ О СЕБЕ КАК О ЖИТЕЛЯХ ГОРОДА
ИДЕНТИЧНОСТЬ С ГОРОДОМ	ГОРОД КАК ЧАСТЬ БИОГРАФИИ ЧЕЛОВЕКА

На формирование городской идентичности выделяют немалые средства. Разработка городской идентичности – проблема очень актуальная,

ведь каждая страна, каждый регион и город хотят выразить через идентичность свою неповторимость и отличительные черты. Городская идентичность – это совокупность ценностей, эмоций и ассоциаций о данной территории, её культуре, характеристиках, которые создают представление о привлекательности данного места, о качестве и стоимости товаров и услуг и которые отличают его от других территорий. Эта совокупность эмоциональных и рациональных представлений, вытекает из сопоставления всех признаков страны, собственного опыта и слухов, влияющих на создание определенного образа». Городская идентичность зависит от исторически сложившегося восприятия и отношения к территории, оценок в СМИ, политических, экономических и психологических факторов. Например, северные регионы России специализируются на добыче полезных ископаемых – газ, нефть, золото и прочее, что и создаёт образ роскошной жизни населения с высоким доходом. Для чего всё-таки необходимо формировать городскую идентичность своего региона. Выделяется несколько причин:

1. Регионы, в которых власть осознаёт важность городской идентичности, имеют большую заинтересованность потенциальных инвесторов, если, конечно, городская идентичность положительна и раскрывает территорию с выигрышных сторон.

2. Это «путь повышения конкурентоспособности городов, областей, регионов, географических зон и государств с целью завоевания внешних рынков».

3. Городская идентичность способствует привлечению различного вида туристов, которые, благодаря своим расходам, способны поднять экономику региона, принести деньги и дают региону хорошую позицию для развития. Это и пункты паломничества, и притягательные города с развлекательной направленностью.

4. Конкретное население может наслаждаться своей территорией, не

только тратя свои финансы на ней, но и входить в состав участников производства данной территории, что влечет повышению экономики региона.

5. Городская идентичность территории способствует привлечению профессионалов и специалистов, так как очень важно, чтобы человек получал кроме финансового достатка, еще и удовольствие от работы.

6. Городская идентичность будет привлекательна также бизнесменам разных стран, которые поселяться в привлекательном месте с инновационными удобствами и благоприятными впечатлениями.

7. Городская идентичность необходима для понимания своей уникальности и самобытности и, главное, для того, чтобы донести осознание этого до тех жителей, которые не в курсе. На наш взгляд, многие люди хотели бы сделать свой город (страну) красивее, привлекательнее, выделить отличающиеся от всех особенности своего региона. Поэтому и возрос интерес к городской идентичности, в том числе, и в нашей стране: инициативы по формированию городской идентичности растут как на дрожжах.

8. Городская идентичность, например, крупного города, может способствовать иному, совершенно новому эмоциональному восприятию мегаполиса – это позволит перевести фокус внимания с проблем города (ЖКХ, дороги, экология и т. д.) на позитивные характеристики сущности города (к примеру, он является родиной великих учёных, поэтов, а может быть, прославлен спортом). Многие люди, по опросам, хотят покинуть свой родной город по ряду причин. Городская идентичность способна переубедить сомневающихся, показать им, что город-то не так уж и плох, как представляется. Современные люди склонны видеть лишь негативное, но во всём нужно искать свои плюсы и положительные стороны!

9. Для территории можно создать яркий, запоминающийся идентбук – образцы своеобразного фирменного стиля, который включает в себя, например, сувениры с атрибутивным знаком, размещение атрибутивного

знака на автотранспорте и проч. И здесь можно извлечь выгоду – изготовление сувениров для туристов, которые будут рады приобрести памятные и приятные мелочи с атрибутивным знаком городской идентичности Тольятти.

10. Всё вышеперечисленное способствует повышению уровня жизни населения города, у которого имеется своя идентичность.

Подводя итог, можно сказать, что городская идентичность начинает занимать всё более важное место в жизни территории; страны, города и отдельные регионы. В новом тысячелетии российский регион стал предметом интереса и исследования в качестве географической, административной, экономической, культурно-исторической, этнокультурной единицы. Какие-то регионы уже пользуются городской идентичностью, какие-то только на пути к ее разработке.

ГЛАВА 2 ФОРМИРОВАНИЕ СОЦИАЛЬНОЙ ИДЕНТИЧНОСТИ ПОД ВОЗДЕЙСТВИЕМ ГОРОДСКИХ ИНТЕРНЕТ-СМИ

2.1 Типологический анализ интернет-СМИ г. Тольятти

Современная система средств массовой информации не является устойчивой, исторически сложившейся и неподверженной изменениям с течением времени – она непрерывно и динамически развивается, испытывая на себе влияние факторов различного характера¹. В данном исследовании важно типологизировать СМИ для дальнейшего изучения их влияния на формирование социальной идентичности жителей г.о. Тольятти.

Городские СМИ – как традиционные, так и интернет-СМИ – являются особым пластом современных масс-медиа, который требует не менее пристального внимания, чем федеральные или областные СМИ. Б.Н. Киршин, научная мысль которого сопряжена с исследованием городской прессы, отмечает, что городские СМИ являются «важнейшей частью общенационального информационного пространства, своего рода основой всей российской системы средств массовой информации»².

В регионе существует ряд причин, мотивирующих аудиторию к обращению к контенту не только местных городских СМИ, но также и региональных СМИ. К ним исследователи относят: объективность; плюрализм мнений и точек зрения; отсутствие тотального контроля со стороны региональных властей; наличие обратной связи; цензура морально-этического плана, а также ограничительные меры по уменьшению доли рекламного контента; единый (государственный) ценностный вектор подачи информации. Несоблюдение подобных принципов СМИ способно

¹Сафина А.Р. Типология современных российских интернет-СМИ // Достижения вузовской науки. 2017. № 2.С. 14.

² Киршин Б.Н. Концепция региональной российской газеты (на примере «Челябинского рабочего»). Челябинск, 2016. С. 8.

оттолкнуть аудиторию от обращения к ним¹.

Мирошниченко А. отмечает, что «существуют не только технические, но и правовые, тематические и прочие характеристики СМИ. Все вместе они называются типологическими характеристиками СМИ, которые используются для типологического анализа – описания, составления профиля (портрета) того или иного СМИ»². Под техническими характеристиками СМИ автор подразумевает деление Медиа на печатные и электронные, которое актуализировалось в эпоху всеобщей компьютеризации, интернетизации и, как следствие, перехода многих СМИ на электронную платформу.

Представляется очевидным, что типологизировать СМИ возможно лишь в том случае, если во внимание принимается совокупность различных характеристик и параметров; в противном случае типология будет однобокой, предвзятой, субъективной. «По общепринятому мнению, исследователей, тип – не просто мысленный аналог исследуемого множества, а идеализированная модель данного множества. В процессе типологического анализа издания выясняется, насколько реальные характеристики исследуемого объекта соответствуют тем, которые должны быть свойственны ему согласно его месту в системе печати, занимаемой информационной нише. В сфере внимания исследователя – вся совокупность системных характеристик объекта: его функциональных, компонентных, содержательных, экономических, технологических, аудиторных параметров»³.

Существуют различные точки зрения в вопросе о том, по каким признакам типологизировать СМИ. К примеру, М.В. Шкондин предлагает

¹Белякова В.А., Белякова Л.П. Типологические особенности функционирования современной региональной периодики // Знак: проблемное поле медиа образования. 2017. Т. 1. № 7.С. 26.

²Мирошниченко А. Коммуникации и деловое общение в инновационной сфере. М., 2018. С.37.URL: http://www.kazhdy.ru/andrey_miroshnichenko/inkommun/12/ (дата обращения: 19.05.2019 г.).

³Корепанов Г. С. Региональная идентичность как базовая категория социологии регионального развития // Власть. 2016. № 1. С. 44.

выделять группы СМИ по аудиторному и территориальному типологическим признакам¹. Корконосенко С.Г. для разделения СМИ по группам сегментирует их по региону распространения (транснациональная, национальная, региональная, местная пресса); по учредителю (государственная и негосударственная пресса); по аудиторной характеристике (возрастной, половой, профессиональный, конфессиональный признаки); по издательским характеристикам (периодичность, тираж, формат, объем); по легитимности (с точки зрения наличия разрешения на издательскую деятельность); по содержательному наполнению (качественная и массовая)². Мирошниченко А. выделяет: территорию распространения, регулярность выхода или вещания, тираж, собственность на издание или телерадиокомпанию, формат выхода (хронометраж и жанр для теле- и радиопередач, печатный формат – размер страницы, количество страниц – для печатных изданий), тематическую направленность, аудиторию СМИ³. К дополнительным типологическим характеристикам СМИ исследователь относит, например, состав авторов⁴.

Одними из первых классифицировали интернет-СМИ А.А. Калмыков и Л.А. Коханова, предложившие типологию интернет-сайтов вне зависимости от их принадлежности к медиа и основную на специфике выполняемых ими функций: визитка, промоушн-сайт, электронный магазин, информационный сайт, корпоративное представительство, система управления предприятием, портал.

Интернет-СМИ имеют свою специфику, при этом веб-издание должно выполнять основную информационно-коммуникационную функцию.

¹Шкондин М.В. Периодическая печать: системные основы типологии // Типология периодической печати. М., 2017. С. 19-20.

²Корконосенко С.Г. Основы журналистики. М., 2016. С. 17.

³Мирошниченко А. Коммуникации и деловое общение в инновационной сфере. М., 2018. С.37. URL: http://www.kazhdy.ru/andrey_miroshnichenko/inkommun/12/ (дата обращения: 19.05.2019 г.).

⁴Мирошниченко А. Коммуникации и деловое общение в инновационной сфере: учеб. пособие. М., 2018. С.37. URL: http://www.kazhdy.ru/andrey_miroshnichenko/inkommun/12/ (дата обращения: 19.05.2019г.).

Для типологического анализа интернет-СМИ в данной работе будет использоваться классификация А.И. Акопова, поскольку она применима как для печатных, так и для интернет-СМИ, и позволяет дать полную типологическую характеристику (по содержанию, форме и внешнему взаимодействию с целевой аудиторией). Акопов А.И. выделяет три группы типологических признаков: типоформирующие, которые характеризуют издателя/учредителя, цель и аудиторию издания; вторичные, характеризующие внутреннюю структуру издания (систему рубрик, жанров, тем, авторский состав и оформление номера), и формальные (тираж, объем, периодичность, формат).

Для анализа участия СМИ в формировании социальной идентичности жителей г. Тольятти отобраны востребованные разновозрастной аудиторией городские интернет-СМИ – портал *Citytraffic.ru*, *iltgorod.ru*, *TLT.ru* и *daytlt.ru*.

1. Портал Citytraffic.ru.

Типоформирующие признаки:

— Учредитель – общество с ограниченной ответственностью «ГОСТ».

— Цель – рассказать читателю об основных событиях, «о городе, о людях, о событиях».

— Аудитория – активные, образованные, культурные, профессиональные и материально обеспеченные жители Тольятти и Самары в возрасте 23+.

Вторичные признаки:

— Рубрики: «Новости», «Происшествия», «ЧМ-2018», «Афиша», «Киноафиша», «Спорт», «Право», «Выборы-2018».

— Темы: на портале *Citytraffic.ru* отмечены 10 тематических направлений: гражданская активность, промышленный кластер, гуманитарная помощь, награда за храбрость, культурное возрождение, помощь пострадавшим от боевых действий, власть и общество. Особое внимание журналисты уделяют теме культурного возрождения и

промышленному кластеру, рассказывают об успехах, достигнутых в этих отраслях.

— Жанры: заметка, отчет, интервью, корреспонденция.

— Оформление портала: общедоступный (по физическому расположению) в сети Интернет; тематический сайт (по схеме представления информации, её объёму и категории решаемых задач); динамический (по технологии отображения). Расширения в процентном соотношении (по типам макетов).

Формальные признаки:

— Периодичность: новостные публикации обновляются каждый час. Электронное периодическое издание.

— Объем и тираж у интернет-СМИ отсутствуют.

По типу издания «Сититрафик» – областной информационный интернет-сайт.

2.daylt.ru («День города»)

Типоформирующие признаки:

— Учредитель – общество с ограниченной ответственностью «ПроГород».

— Цель: «Каждый день мы производим новости, обзоры и аналитику обо всех основных событиях города и региона», – сообщает о себе издание. Исследование позволило прийти к заключению, что издание ставит своей целью информировать читателей и анализировать актуальные общественные события.

— Аудитория –универсальная тольяттинская, ограничение 18+.

Вторичные признаки:

— Рубрики: «Власть», «Общество», «Экономика», «Экология», «ЖКХ», «Образование», «Медицина», «Культура», «Транспорт», «Спорт».

— Темы: образование, политика, экономика, общество, медицина,

культура.

— Жанры: заметка, отчет, интервью, корреспонденция.

— Оформление портала: открытый информационный сайт (по доступности сервисов) без обратной связи. Общедоступный (по физическому расположению) в сети Интернет. Тематический сайт (по схеме представления информации, её объёму и категории решаемых задач). Динамический (по технологии отображения).

Формальные признаки:

— Периодичность: новости в ленте обновляются каждый час.

— Объем и тираж отсутствует, так как издание сетевое.

По типу издания «День города» – городской информационный интернет-сайт.

3. *tltgorod.ru*

Типоформирующие признаки:

— Учредитель – общество с ограниченной ответственностью «Тлт Город».

— Цель: «информационный портал твоего города», – сообщает издание. Цель заключается в информировании горожан о городских событиях.

— Аудитория – «человек любого возраста, пола и социального статуса найдет здесь интересную для себя информацию», – сообщается на сайте. Исследование подтверждает, что целевой аудиторией являются жители г. Тольятти.

Вторичные признаки:

— Рубрики: «Бизнес», «Новости», «Видео», «Фотоотчеты», «Криминал», «Расследования», «Точка зрения», «Объявления», «Работа», «Клубы», «Афиша», «Киноафиша», «Спорт», «Стиль жизни», «Загадки истории», «Новости партнеров».

— Темы: формирование городской идентичности на данном портале просматривает в таких тематиках, как образование, медицина, криминал, услуги для населения.

— Жанры: заметка, отчет, интервью, корреспонденция, фото- и видеоматериалы.

— Оформление портала: открытый информационный сайт (по доступности сервисов) без обратной связи, общедоступный (по физическому расположению) в сети Интернет. Тематический сайт (по схеме представления информации, её объёму и категории решаемых задач), статический (по технологии отображения).

Формальные признаки:

— Периодичность: ежедневно публикуются материалы, освещающие наиболее важные события и происшествия в Тольятти. Электронное периодическое издание.

— Объем и тираж у данного интернет-СМИ отсутствует, так как СМИ является интернет-изданием.

TLTgorod.ru – информационный универсально-тематический сайт.

4.TLT.ru

Типоформирующие признаки:

— Учредитель – общество с ограниченной ответственностью «Инфолайн».

— Цель: «Мы рассказываем о жизни Тольятти честно и оперативно, выделяя главные новости и предлагая уникальную информацию», – сообщает издание. Результаты исследования подтверждают, что интернет-СМИ ставит своей целью информировать жителей города Тольятти об актуальных событиях, которые происходят в городе и за его пределами.

— Аудитория – благодаря разнообразной тематике публикаций TLT.ru интересен широкой и разновозрастной городской аудитории. Высокие

показатели посещаемости и продолжительность пребывания посетителей на сайте являются тому подтверждением. Редакция сайта сообщает, что территория распространения – Российская Федерация, страны ближнего и дальнего зарубежья.

Вторичные признаки:

— Рубрики: «Город», «Экология», «АвтоВАЗ», «Бизнес», «Регион», «Власть», «Досуг», «Спорт», «Происшествия», «Видео».

— Темы: общественно-политическая, экономическая, культурная. По проблематике формирования социальной идентичности на данном портале затрагиваются такие следующие темы: власть, экология, город.

— Жанры: заметки, отчеты, интервью, корреспонденция, фото- и видеоматериалы.

— Оформление портала: открытый информирующий сайт (по доступности сервисов) с обратной связью, общедоступный (по физическому расположению) в сети Интернет, имеется версия для слабовидящих; тематический сайт (по схеме представления информации, её объёму и категории решаемых задач); динамический (по технологии отображения).

Формальные признаки:

— Периодичность: электронное периодическое издание (несколько новостей в день).

— Объем и тираж: у интернет-СМИ признаки отсутствуют.

— Результаты анализа представлены в сводной таблице.

Интернет-СМИ, адрес сайта	Типологическая характеристика интернет-СМИ г.о. Тольятти
«Сититрафик» « https://citytraffic.ru/ »	Информационный сайт (по доступности сервисов) без обратной связи. Общедоступный (по

	<p>физическому расположению) в сети Интернет. Тематический сайт (по схеме представления информации, её объёму и категории решаемых задач). Динамический (по технологии отображения). Расширения в процентном соотношении (по типам макетов).</p> <p>Лента обновляется каждый день по мере поступления инфоповодов.</p> <p>Основные рубрики: Новости, афиша, происшествия, киноафиша, спорт, право.</p> <p>Учредителем портала является: Общество с ограниченной ответственностью «ГОСТ»</p> <p>Аудитория портала: активные, образованные, культурные, профессиональные и материально обеспеченные жители Тольятти в возрасте 23+</p>
<p>«День города» «www.daytl.ru»</p>	<p>Сетевое издание (по доступности сервисов) без обратной связи. Общедоступный (по физическому расположению) в сети Интернет. Тематический сайт (по схеме представления информации, её объёму и категории решаемых задач).</p>

	<p>Динамический (по технологии отображения). Расширения в процентном соотношении (по типам макетов).</p> <p>Обновление ленты происходит каждый день по мере появления новостей.</p> <p>Основные рубрики сайта:</p> <ul style="list-style-type: none"> • власть • общество • экономика • экология • ЖКХ • образование • медицина • культура • транспорт • спорт <p>Учредитель: общество с ограниченной ответственностью «ПроГород».</p> <p>Целевая аудитория у портала разновозрастная, охватывает широкие слои городского населения.</p>
<p>https://www.tltgorod.ru/</p>	<p>Информационный сайт (по доступности сервисов) без обратной связи. Общедоступный (по физическому расположению) в сети Интернет. Тематический сайт (по схеме представления информации, её</p>

	<p>объёму и категории решаемых задач).</p> <p>Статический (по технологии отображения), фиксированной ширины (по типам макетов).</p> <p>Лента обновляется каждый час по мере поступления новостей.</p> <p>Основные рубрики:</p> <p>Бизнес</p> <p>Новости</p> <p>Видео</p> <p>Фотоотчеты</p> <p>Криминал</p> <p>Расследования</p> <p>Точка зрения</p> <p>Объявления</p> <p>Работа</p> <p>Клубы</p> <p>Афиша</p> <p>Киноафиша</p> <p>Спорт</p> <p>Стиль жизни</p> <p>Загадки истории</p> <p>Новости партнеров</p> <p>Учредителем является: ООО «ТЛТ город»</p> <p>«Человек любого возраста, пола и</p>
--	---

	<p>социального статуса найдет здесь интересную для себя информацию»¹ – так портал характеризует свою целевую аудиторию.</p>
<p>Новости Тольятти – ежедневное интернет-издание https://tlt.ru/</p>	<p>Информационный сайт (по доступности сервисов) с обратной связью. Общедоступный (по физическому расположению) в сети Интернет, имеется версия для слабовидящих. Тематический сайт (по схеме представления информации, её объёму и категории решаемых задач). Динамический (по технологии отображения), расширения в процентном соотношении (по типам макетов).</p> <p>Целевая аудитория у портала разновозрастная, охватывает широкие слои городского населения.</p> <p>Обновление ленты происходит ежедневно по мере поступления инфоповодов.</p> <p>Основные рубрики сайта:</p> <p>Город</p> <p>Экология</p> <p>АвтоВаз</p>

¹ TLTgorod.ru : городской информационный портал Тольятти. URL: <http://tltgorod.ru/> (дата обращения: 8.06.2019 г.).

	Бизнес Регион Власть Досуг Спорт Происшествия Видео ООО «Инфолайн» является учредителем данного портала.
--	--

Таблица 1. Типологическая характеристика интернет-СМИ

Проведенный анализ позволил прийти к выводу о том, что выбранные СМИ являются универсально-тематическими, их учредителями выступают негосударственные организации (что свидетельствуют о независимости изданий от местной администрации), целевая аудитория городская/областная. Тематика преимущественно городская, публикации разножанровые (чаще представлены жанры из группы информационных).

Далее представим таблицу с исследованием читательской аудитории городских интернет-СМИ. Таблица основана на средних показателях просмотров, данные предоставлены городской администрацией.

По информации администрации г.о. Тольятти, социально-демографические характеристики читательской аудитории интернет-СМИ в период с 01.09.2018 по 01.06.2019 гг. следующие:

Пол	Процентное соотношение
Мужчины	67,1%
Женщины	32,9%
Возраст	Процентное соотношение

18-30 лет	46,8%
30-44	26,4%
45- 59	20%
60-65	3,5%
Образование	Процентное соотношение
Среднее и незаконченное высшее	20,5%
Высшее	79,5%
Должностной статус читателей:	Процентное соотношение
Руководители высшего уровня	13,6%
Руководители среднего уровня	27,7%
Сотрудники	47,7%
Неработающие	11%

Таблица 2. Социально-демографические характеристики

По результатам данной таблицы можно сделать следующие выводы: по гендерному признаку мужская часть наиболее заинтересована общими событиями происходящим в городе, женщины менее заинтересованы, женщины чаще интересуются темой культуры, отдыхом, образованием; по возрастному признаку целевой аудиторией можно считать молодежь, здесь можно отметить самый банальный фактор, владение современными гаджетами и не привязанность только к одному месту. Информация интернет-СМИ прочитывается любым возрастным слоем населения – от школьников до людей пенсионного возраста. Наибольший интерес к публикациям на данных порталах проявляют сотрудники организаций, находящихся в городе.

Городские интернет-СМИ формируют социальную идентичность не

только в границах города, но и за его пределами, последнее исследование целевой аудитории показало, что данные порталы активно читаются как в регионе, так и за его пределами. К этому можно отнести неблагоприятные для рынка труда события на автозаводе, провоцирующие отток населения.

Читатель, находящийся за пределами своего города, также будет себя идентифицировать с г. Тольятти, а это важный показатель в формировании общей картины городской социальной идентичности.

2.2 Анализ журналистских публикаций на предмет формирования социальной идентичности

Для оценки эффективности участия городских интернет-СМИ в процессе формирования социальной идентичности необходимо провести проблемно-тематический анализ. Интернет-СМИ «Сититрафик», «День города», tltgorod.ru, tlt.ru проанализированы за период с 1 сентября 2018 г. по 1 июня 2019 г. В каждом СМИ за данный период отобрано по 25 публикаций, затрагивающих тему социальной идентичности, то есть автором работы проанализировано 100 журналистских публикаций.

Изученная теория вопроса позволила сформулировать тематические критерии, отвечающие за формирование социальной идентичности:

1. Город как культурный и туристический кластер (спортивная, географическая составляющая).
2. Город как промышленный центр (экономическая составляющая);
3. Город как «малая родина» (население, географическая составляющая);
4. Город с девиантным поведением (криминальные происшествия).

Данные темы могут содержаться в тексте как эксплицитно, так и имплицитно, то есть восприниматься аудиторией через контекст журналистского материала.

Сетевое издание *Citytraffic.ru*.

Проблемно-тематический анализ включает следующие критерии: авторство, заголовок публикации, жанр, тему (если есть проблему), модальность, наличие/ отсутствие визуально-графического материала (Приложение 2).

Во время исследования опубликованных материалов в указанный выше период были выявлены следующие показатели:

— Заголовки материалов легко декодируемы, часто используются констатирующие заголовки, их формулировки могут быть во многом идентичны. Также присутствуют заголовки-цитаты. Достаточно часто (в 20%) текстов фигурирует название города.

— У публикаций не представлено авторство. Все тексты позиционируются от коллектива редакции.

— В данном интернет-СМИ присутствуют тексты двух жанровых групп – информационной и аналитической. Самый распространенный жанр – заметка, среди отобранных по тематическому признаку текстов также есть информационное интервью и аналитическая корреспонденция.

— Тематика: экономическая, культурная, географическая, промышленная, а также социальные проблемы населения и проблема девиантного поведения. Самой востребованной темой является экономическая (более половины рассмотренных публикаций), на второй позиции находится тема культуры, на третьей – девиантное поведение.

Показатели модальности публикаций «Сититрафика»: 10 с положительной оценкой, восемь с отрицательной, семь не имеют выраженной модальности, то есть данный портал более нацелен на формирование положительного образа города в сознании населения.

— Визуально-графические материалы представлены недостаточно, уникальный контент часто заменяют тематические фото, лишенные авторства.

Сетевое издание *daytlt.ru* («День города»)

— Заголовки материалов также преимущественно номинативные, которые сообщают краткую информацию о событии. Часто используется название города.

Отметка об авторе присутствует только у ряда публикаций, новостные тексты преимущественно представлены без указания авторства.

— Основная часть публикаций представлена в информационных жанрах, самый востребованный жанр – заметка (70% публикаций).

Проблематика, выявленная в ходе анализа, аналогична информационному сайту «Сититрафик». Первой в тематическом рейтинге размещается тема экономики, далее следует культурная тематика, на третьем месте располагается социальная тематика.

Также в тематический перечень входят темы: власть, химические выбросы, проблемы ЖКХ, спорт.

— Все проанализированные тексты имеют положительную модальность.

— Визуально-графические материалы, как и в предыдущем интернет-СМИ, представлены только в виде фотографий, у которых не всегда устанавливается авторство.

Сетевое издание *tlt.ru*.

— Заголовки материалов также преимущественно номинативные, которые сообщают краткую информацию о событии. Часто (в 15% текстов) используется название города.

Отметка об авторе присутствует только у ряда публикаций, новостные тексты преимущественно представлены без указания авторства.

— Основная часть публикаций представлена в информационных жанрах, самый востребованный жанр – заметка (70% публикаций).

Проблематика, выявленная в ходе анализа, аналогична информационному сайту «Сититрафик». Первой в тематическом рейтинге размещается тема экономики, далее следует культурная тематика, на третьем месте располагается социальная тематика. В отличие от первого интернет-СМИ не выявлено обращение к криминальной тематике.

— Также в тематический перечень входят темы: власть, химические выбросы, проблемы ЖКХ, спорт.

— Положительная и отрицательная модальность представлена примерно в равном соотношении.

— Визуально-графические материалы выражены в основном тематическими картинками, есть авторские фотографии.

Интернет-портал *tltgorod.ru*

— Заголовки материалов также преимущественно номинативные, которые сообщают краткую информацию о событии. Часто используется название города. Отметка об авторе присутствует только у ряда публикаций, новостные тексты преимущественно представлены без указания авторства.

— Основная часть публикаций представлена в информационных жанрах, самый востребованный жанр – заметка (70% публикаций).

Проблематика, выявленная в ходе анализа, аналогична информационному сайту «Сититрафик». Первой в тематическом рейтинге размещается тема экономики, далее следует культурная тематика, на третьем месте располагается криминальная тематика.

— Также в тематический перечень входят темы: власть, проблемы ЖКХ, спорт.

— Представлены такие жанры, как заметка, интервью, расследование.

— По критериям модальности – преобладают публикации с отрицательной модальностью.

— Визуально-графические материалы: используются тематические картинки, фото- и видеоматериал.

Данный анализ продемонстрировал сходство контента исследуемых интернет-СМИ. Основным фактором формирования социальной идентичности выступает модальность публикаций, поэтому ее стоит рассмотреть этот критерий более подробно.

1. Информационный интернет-портал *Citytraffic.ru*

Анализ 25 публикаций данного портала показывает, что основная часть их имеет критический характер, о чем говорят и сами заголовки. Около 60% всех заголовков носят открыто провокационный или критический характер, освещая проблемы социальной и политической жизни региона. В период анализа были размещены следующие публикации с ярко выраженной модальностью:

1. В Самаре после ЧМ стали меньше заботиться об экологии.
2. Роспотребнадзор по Самарской области выиграл еще один иск против гостиницы, которая почти в 2,5 раза подняла цены во время ЧМ-2018.
3. Самым богатым чиновником правительства Самарской области стал Евгений Чудаев.
4. В бюджете Тольятти придется изыскивать более 20 млн рублей на подключение новых детских садов к сетям ЖКХ.
5. В Тольятти вороны начали нападать на людей: видео.
6. В Самаре в ливневки слили мазут: видео.
7. Волжская вода в Самарской области характеризуется как «загрязненная».
8. Минтранс Самарской области до сих пор не рассчитался с перевозчиками, которые во время ЧМ бесплатно возили болельщиков до стадиона.

В разделе «Чемпионат мира 2018 года» размещены тексты, которые представляют основные итоги прошедшего мероприятия, заголовки отличает положительная модальность:

1. ФК «Крылья Советов» получит 82 тысячи долларов от FIFA.
2. «Вы относились к нам, как к родным»: о работе выставки «Самара 2018» высказались более 700 болельщиков со всего мира.
3. Вовремя ЧМ в Самаре медики спасли иностранного туриста, проведя сложную операцию.
4. Самара вошла в топ-5 городов, которые искали болельщики в сети вовремя ЧМ-2018.
5. «Самара Арена» повторяет рекорд-игру между Сенегалом и Колумбией смотрят 41 970 зрителей.

В данных опубликованных материалах тематика городской социальной идентичности выражена. Положительная модальность публикаций во многом объяснима постоянным обращением к теме Чемпионата мира по футболу, где Самарская область выступала принимающей стороной. Данная тема способствовала идентификации граждан с г. Тольятти.

Бланк контент-анализа демонстрирует срез тех тематик, на которые было обращено большее количество просмотров читателей.

<i>Карточка наблюдения</i>	
<i>Выборка тематик с показателями формирования городской идентичности</i>	<i>Срез показателей формирования социальной идентичности (по десятибалльной шкале)</i>
1.В Самаре после ЧМ стали меньше заботиться об экологии.	6

2. Роспотребнадзор по Самарской области выиграл еще один иск против гостиницы, которая почти в 2,5 раза подняла цены вовремя ЧМ-2018.	4
3. Самым богатым чиновником правительства Самарской области стал Евгений Чудаев.	3
4. В бюджете Тольятти придется изыскивать более 20 млн рублей на подключение новых детских садов к сетям ЖКХ.	5
5. В Тольятти вороны начали нападать на людей: видео.	5
6. В Самаре в ливневки слили мазут: видео.	3
7. Волжская вода в Самарской области характеризуется как «загрязненная».	6
8. Минтранс Самарской области до сих пор не рассчитался с перевозчиками, которые вовремя ЧМ бесплатно возили болельщиков до стадиона.	5

Таблица 3. Тематика с показателями социальной идентичности

В связи с этим, стоит заключить, что данный портал формирует следующие признаки социальной идентичности граждан г. о Тольятти: авторы публикаций стремятся к отстаиванию *прав и свобод*, развитию гражданской инициативы со стороны жителей и свободы слова в сфере *политики и социальной жизни* (за счёт яркого освещения проблем региона, возможно их решение и привлечение ответственных). Между тем, жителям г. о. Тольятти есть чем гордиться: спортивные достижения и развитая *спортивная инфраструктура* после окончания ЧМ-2018, *развитый туризм*. Данный портал своими публикациями стремится призвать жителей города

взять на себя ответственность за жизнь региона, в том числе ярко освещает акции протеста и незаконные действия властей и формирует соответствующую гражданскую идентичность его читателей.

2. Сетевое издание «День города».

Основные разделы данного портала: власть, общество, экономика, экология, ЖКХ, образование, медицина, культура, транспорт, спорт.

<i>Карточка наблюдения</i>	
<i>Выборка тематик с показателями формирования городской идентичности</i>	<i>Срез показателей формирования социальной идентичности (по десятибалльной шкале)</i>
1. Тольятти «омолодит» городские праздники.	7
2. Резидент «Жигулевской долины» «оживил» полотна Ван Гога.	5
3. «Весна» ждет заявок от молодежи Тольятти.	7
4. Екатерина Мельник: «ЗАГС теперь online».	6
5. «Вербовка» в молодежное правительство пройдет в Тольятти	8
6. Непростые украшения.	4
7. В администрации Тольятти открылась вакансия.	9

8. «Русский по четвергам» стартует в Тольяттинском госуниверситете.	7
---	---

Таблица 4. Тематика с показателями социальной идентичности

Нами были проведен контент-анализ в контексте изучения 25 публикаций значительная часть публикаций посвящены социально-экономической тематике и культурной составляющей жизни региона. Заголовки публикаций часто имеют интригующее название:

1. Тольятти «омолодит» городские праздники.
2. Резидент «Жигулевской долины» «оживил» полотна Ван Гога;.
3. «Весна» ждет заявок от молодежи Тольятти.
4. Екатерина Мельник: «ЗАГС теперь online.
5. «Вербовка» в молодежное правительство пройдет в Тольятти.
6. Непростые украшения.
7. В администрации Тольятти открылась вакансия.
8. «Русский по четвергам» стартует в Тольяттинском госуниверситете.

Портал демонстрирует активное информационное участие в экономической жизни региона, что, безусловно, позитивно влияет на читателя, формируя *лояльную позицию к городу и идентичность с успехами Тольятти.*

Большинство заголовков имеют положительную коннотацию и более 70% текстов описывают перспективы развития региона, уже решённые социальные и политические проблемы. Также содержатся и новости об экономической и политической нестабильности в регионе, но их значительное меньшинство.

3. Информационный сайт ltgorod.ru.

Сетевое издание имеет ярко выраженный акцент на политической тематике. Более 80% всех исследованных нами публикаций(25

текстов) имеют отрицательную модальность:

1. «Замужем за мафией». Оксану Лабинцеву вспомнили федеральные СМИ.
2. Начальник УМВД по Самаре Блохин ушел в отпуск, из которого может не вернуться.
3. В Тольятти француза Легалья, уличенного в даче взятки, отдали под суд.
4. Муниципальный долг Тольятти превысил 5,8 млрд рублей.
5. В Тольятти по вине взрослых в ДТП пострадал маленький пассажир.
6. Прокуратура готовится запросить экс-военному Тольятти Попову новый срок?
7. «Калина» сбила ребенка на Дзержинского в Тольятти.
8. В «Курумоче» потушили горящий ТУ-134 с 58 пассажирами.
9. Спасаясь от одиночества, жительница Сызрани угнала «Приору».
10. В Тольятти без горячей воды остаются 76 домов.
11. В Тольятти перед судом предстанет китаец, уличенный в даче ложных показаний.

<i>Карточка наблюдателя</i>	
<i>Самые просматриваемые новости</i>	<i>Срез показателей формирования социальной идентичности (по десятибалльной шкале)</i>
1.«Замужем за мафией». Оксану Лабинцеву вспомнили федеральные СМИ.	9

2.Начальник УМВД по Самаре Блохин ушел в отпуск, из которого может не вернуться	7
3.В Тольятти француза Легалья, уличенного в даче взятки, отдали под суд	7
4.Муниципальный долг Тольятти превысил 5,8 млрд рублей	6
5.В Тольятти по вине взрослых в ДТП пострадал маленький пассажир	9
6.Прокуратура готовится запросить экс-военкому Тольятти Попову новый срок?	8
7.«Калина» сбила ребенка на Держинского в Тольятти	6
8.В «Курумоче» потушили горящий ТУ-134 с 58 пассажирами	6
9.Спасаясь от одиночества, жительница Сызрани угнала «Приору»	5
10.В Тольятти без горячей воды остаются 76 домов	4
11.В Тольятти перед судом предстанет китаец, уличенный в даче ложных показаний	6

Таблица 4. Тематика с показателями социальной идентичности

Как показывает нам результат анализа, тематика формирования городской идентичности также присутствует в данном интернет-СМИ, но модальность большинства публикаций отрицательная. Данное интернет-СМИ делает акцент на политической тематике, преобладающее число публикаций по данной тематике также имеет отрицательную модальность. В

результате граждане ассоциируют регион с местом распространения *криминогенных явлений, политической и социальной несправедливостью.*

4.Сетевое издание tlt.ru.

Данное СМИ является одним из самых популярных информационных порталов в регионе. Это крупный сайт, который в большей степени освещает социальную и политическую жизнь региона. Однако на портале создан отдельный блок новостей, посвященный ПАО «АВТОВАЗ», который является ключевым промышленным предприятием в регионе. Читатели сайта во многом идентифицируют себя с заводом, с индустриальным центром.

Более 50% публикаций имеют положительную модальность.

Примеры заголовков с выраженной модальностью:

1. В Тольятти французу грозит 8 лет тюрьмы за покушение на дачу взятки. Дело передано в суд.

2. На Южном шоссе в сильном столкновении машин пострадал годовалый ребенок. Он не был пристегнут.

3. Губернатор провел совещание по развитию Ташлинского храмового комплекса.

4. Дмитрий Азаров с рабочим визитом посетил Ставропольский район.

5. Тольяттинские депутаты хотят вернуть прямые выборы главы города они обратятся в Губернскую думу.

6. На ликвидацию свалок в Тольятти предусмотрено 14 млн рублей. В городе более 60 несанкционированных свалок.

7. Проехала на красный: В Тольятти на перекрестке столкнулись «Лада» и «Киа».

8.Самарской области установлена величина прожиточного минимума за I квартал 2019 года.

9. В думе назвали нового Почетного гражданина Тольятти. И раздали Почетные знаки «За заслуги перед городским сообществом».

10. Тольяттинец тщательно разработал план угона ВАЗовской «классики», но все равно попался.

<i>Карточка наблюдения</i>	
Освещаемые события региона	Срез показателя формирования городской социальной идентичности (по десятибалльной шкале)
1. В Тольятти французу грозит 8 лет тюрьмы за покушение на дачу взятки. Дело передано в суд.	8
2. На Южном шоссе в сильном столкновении машин пострадал годовалый ребенок. Он не был пристегнут.	7
3. Губернатор провел совещание по развитию Ташлинского храмового комплекса.	6
4. Дмитрий Азаров с рабочим визитом посетил Ставропольский район.	9
5. Тольяттинские депутаты хотят вернуть прямые выборы главы города они обратятся в Губернскую думу.	9
6. На ликвидацию свалок в Тольятти предусмотрено 14 млн рублей. В городе более 60 несанкционированных свалок.	9
7. Проехала на красный: В Тольятти на	7

перекрестке столкнулись «Лада» и «Киа».	
8.Самарской области установлена величина прожиточного минимума за I квартал 2019 года.	6
9. В думе назвали нового Почетного гражданина Тольятти. И раздали Почетные знаки «За заслуги перед городским сообществом».	5
10. Тольяттинец тщательно разработал план угона ВАЗовской «классики», но все равно попался.	7

Таблица. Тематика с показателями социальной идентичности

Можно отметить, что данное СМИ формирует наиболее положительную картину города, в результате целевая аудитория этого сайта позитивно относится к событиям в городе. Идентификация происходит без негативных последствий.

Все четыре информационные интернет-СМИ освещают события города и региона в целом, у каждого есть приоритетные тематические направления. Только один информационный интернет-портал формирует негативный образ г. о. Тольятти и региона в целом, размещая множество скандальных политических публикаций, акцентируя внимание, прежде всего, на происшествиях и негативных событиях – tltgorod.ru.

Поставив задачу изучить тему формирования социальной идентичности городской аудитории в местных интернет-СМИ, мы проанализировали четыре тольяттинских интернет-издания (Citytraffic.ru, TLTgorod.ru, TLT.ru, «День города») за период с 01.09.2018 по 01.06.2019.

Аудитория всех СМИ неспециализированная, массовая и принципиально неограниченная. Все четыре интернет-портала заявлены редакциями как информационные. Основная цель интернет-порталов – информированность и заинтересованность читателя.

Материалы, содержащие тему социальной идентификации городского

населения, опубликованы в рубриках и разделах: «Культура», «Общество», «Происшествие», «Экономика», «Журналистское расследование», «Новости», «Город», «Город и регион», «Автопром», «В мире». Всего за исследуемый период в четырех изданиях было проанализировано 100 текстов (в каждом издании отобрано 25 текстов).

Исследования, данные которых приведены нами в первой главе работы, показывают, что сегодня формирование социальной идентичности городского населения является актуальной не только в г. Тольятти. На территории РФ активно развивается программа развития моногородов, делается акцент на формировании положительной социальной идентичности.

На портале Citytraffic.ru мы обнаружили шесть тематических направлений, связанных с темой социальной идентичности: гражданская активность, общество, народное финансирование, гуманитарная помощь, награда за храбрость, культурное наследие.

Журналисты портала TLTgorod.ru акцентировали свое внимание также на теме промышленного кластера ПАО «АВТОВАЗа».

В дополнение к перечисленным тематическим направлениям журналисты TLT.ru рассказывают своим читателям еще и о проектах, направленных на развитие культурно-туристического кластера. Сетевое издание «День города» политематично, без акцента на определенной теме.

В основном материалы на порталах публикуются без подписи автора. Многие редакции не считают нужным ставить подпись автора под его текстом в силу незначительности авторского вклада в подготовку публикации. Возможно, и сами авторы не считают обязательным обозначать авторство в публикациях, которые предполагают текстовую обработку. Проанализированные СМИ в основном используют информационные жанры: анонс, новость, заметка, репортаж, отчет, корреспонденция. Модальность публикаций в основном положительная.

СМИ	Положительная	Нейтральная	Негативная
Citytraffic.ru	10 текстов	7 текстов	8 текстов
TLT.ru	10 текстов	8 текстов	7 текстов
Daylt.ru	11 текстов	8 текстов	6 текстов
TLTgorod.ru	9 текстов	4 текста	12 текстов
Всего	40	27	33

Таблица 7. Модальность публикаций

Процесс формирования городской социальной идентичности происходит, несмотря на скудную тематическую наполняемость публикаций.

Модальность большинства публикаций сайтов (40 из 100 проанализированных) положительная, отрицательная модальность (12 текстов из 25) превалирует только у одного сетевого издания – tltgorod.ru.

Каждой из приведенных выше характеристик соответствуют определенные эмотивные и когнитивные элементы социальной установки, что позволяет нам рассмотреть формируемые социальные установки как системы в их целостном виде. Эмотивный элемент социальной установки представлен эмоциональным отношением субъекта к объекту реального мира. Когнитивный элемент предполагает наличие определенных знаний об объекте. А модель поведения, являясь поведенческой частью социальной установки, предстает как готовность индивида вести себя определенным образом по отношению к объекту реального мира.

Проанализировав четыре интернет-издания, можно сделать вывод о том, что тема формирования социальной идентичности городской аудитории не представлена данными СМИ как планомерно-реализуемый системный проект. Проблемно-тематический спектр публикаций узок, периодичность публикаций случайная, отдельных тематических рубрик нет. Материалы журналисты готовят в информационных жанрах, не прибегая к глубокому анализу данной проблематики. Такая ситуация не создает у горожан адекватного представления о формировании социальной идентичности.

ЗАКЛЮЧЕНИЕ

Проведенное исследование позволило заключить, что социальная идентичность представляется сегодня в социально-экономической литературе как самоидентификация личности. Для формирования стабильного общества необходимо наличие данного процесса формирования идентичности личности как со страной, так и с малой родиной. Для построения идентичности применяются традиции, географические факторы и природные условия, экономические и социальные показатели и данный факт оказывается ресурсом для инновации и модернизации, формирования единой национальной идеи, что становится фактором становления патриотизма и энтузиазма. Социальная идентичность фиксирует сообщества, принадлежащие к географическим пространствам и рисует границы этого пространства.

В процессе анализа на примере городских интернет-СМИ было представлено то, каков характер идентичности жителей города и как на этот процесс влияет формирование образа города в сети Интернет. Нами были исследованы итоги анкетирования жителей города о негативных и позитивных, на взгляд респондентов, факторах. В данном случае было важно проанализировать то, как регион выступает в качестве инновационного концепта формирования социальной идентичности. Негативные факторы оказывают отрицательное влияние на формирование региональной идентичности, к ним относятся сведения о кризисе в социально-экономической сфере (неблагоприятная обстановка на заводе ПАО «АВТОВАЗ»). Более того, данный фактор расценивает как негативный молодое население г. Тольятти. В целом критика выпускаемых автомобилей в Сети оказывается негативным фактором для всех опрошенных. Стоит отметить, что это показывает, как воспринимает город в целом: г. Тольятти – это моногород с крупным заводом, положение которого влияет на все

процессы региона. Кроме того, к негативным факторам относятся фото- и аудиоматериалы о негативном отношении к городу (его культурной и природной составляющей).

Социальная идентичность является не только основой для объединения групп, но и основой для непрерывного развития группы и приверженности целям и задачам их деятельности. Этот вывод получил широкую эмпирическую поддержку в области социальной и организационной психологии. В частности, на основе экспериментальных исследований было доказано, что при целенаправленной поддержке группы и ее деятельности позитивная социальная идентичность группы увеличивается, в том числе на основе повышения чувства общей идентичности участников.

В связи с этим важно сделать вывод о том, что положительный образ города, который должен стать инновационным концептом формирования идентичности человека, складывается, по мнению жителей, прежде всего из красивых фотографий города и городских окрестностей. Молодёжь ощущает себя сопричастной со славной историей города и гордится достижениями своих земляков, что является важным признаком региональной идентичности.

Очевидно, что диапазон типологических признаков, по которым ранжируются региональные масс-медиа, является более узким, чем при классификации общероссийских СМИ, что объясняется рядом признаков: наличием меньшего числа СМИ; особенностями тематики и проблематики, преимущественно сосредоточенной вокруг местных проблем; меньшим количеством специализированных масс-медиа. Однако данный пласт средств массовой информации в России и в настоящее время продолжает оставаться наиболее внушительным по своему масштабу.

В магистерской диссертации проведен анализ влияния на социальную идентичность таких сетевых изданий, как «Сититрафик», «День города», tlt.ru, tltgorod.ru, за период с 01.09.2018 по 01.06.2019. В результате

исследования выявлено, что аудитория всех СМИ неспециализированная, массовая и принципиально неограниченная. Все четыре СМИ заявлены редакциями как информационные. Их основная цель – информированность и заинтересованность читателя.

Материалы, содержащие тему социальной идентификации городского населения, опубликованы в рубриках: «Культура», «Общество», «Происшествие», «Экономика», «Журналистское расследование», «Новости», «Город», «Город и регион», «Автопром», «В мире». Всего за исследуемый период в четырех изданиях было проанализировано 100 текстов (в каждом издании отобрано 25 текстов).

На сайте Citytraffic.ru отмечены шесть тематических направлений, связанных с темой социальной идентичности: гражданская активность, общество, народное финансирование, гуманитарная помощь, награда за храбрость, культурное наследие.

Журналисты портала TLTgogod.ru акцентировали свое внимание на обозначенных темах, а также на теме промышленного кластера ПАО «АВТОВАЗа» и криминальной тематике.

В дополнение к перечисленным тематическим направлениям журналисты TLT.ru рассказывают своим читателям еще и о проектах, направленных на развитие культурно-туристического кластера. Сетевое издание «День города» политематично, без акцента на определенной теме.

В основном материалы на порталах публикуются без подписи автора. Многие редакции не считают нужным ставить подпись автора под его текстом в силу незначительности авторского вклада в подготовку публикации. Возможно, и сами авторы не считают обязательным обозначать авторство в публикациях, которые предполагают текстовую обработку. Проанализированные СМИ в основном используют информационные жанры: анонс, новость, заметка, репортаж, отчет, корреспонденция. Модальность публикаций в основном положительная.

В результате анализа выявлено, что интернет-СМИ оказывают положительное влияние на формирование социальной идентичности, освещая актуальные события региона. Только интернет-СМИ tltgorod.ru, публикуя материалы связанные с такими темами, как происшествие, криминал, делает акцент на негативных факторах формирования городской социальной идентичности. Данные новостные порталы способствуют восприятию города тольяттинской аудиторией как промышленного центра региона и страны в целом.

При этом результаты исследования позволяют подтвердить положения, выносимые на защиту: городские интернет-СМИ являются ведущим фактором формирования социальной идентичности; городские интернет-СМИ не включают в информационную политику задачу по формированию социальной идентичности, поэтому их участие в данном процессе носит фрагментарный несистематизированный характер; систематическое и теоретически обоснованное участие интернет-СМИ в формировании социальной идентичности жителей г. Тольятти могло бы способствовать формированию активной гражданской позиции жителей города и формированию положительного образа города в сознании массовой аудитории.

По мнению экспертов, в России перспектива развития этого направления очень высока. Тема городская социальная идентичность является новой для России и в данный момент находится на стадии формирования. При разработке данной темы стоит опираться на удачные примеры ее формирования, но копировать их не стоит, но перенять зарубежные технологии внедрения и продвижения городской идентичности можно¹. И этому могут способствовать средства массовой информации.

¹Храпова Е. В., Тюлева В. Е. Сравнительный анализ брендинга территорий в России и за рубежом // Экономика сферы сервиса: проблемы и перспективы: сборник материалов научно-практической конференции. 2015. С. 27.

СПИСОК ИСПОЛЬЗУЕМОЙ ЛИТЕРАТУРЫ

Нормативно-правовая база

1. Конвенция о доступе к информации, участии общественности в процессе принятия решений и доступе к правосудию по вопросам, касающимся окружающей среды [Электронный ресурс] : конвенция Европейской Экономической Комиссии ООН. – Орхус, Дания, 1998. – Режим доступа : <http://pravo.levonevsky.org/bazaby/mdogov/megd2922.htm>.
2. Конституция Российской Федерации от 12 декабря 1993 г. // Собрание законодательства РФ. – 2017. – № 4. – 44 с.

Научная, учебная, методическая литература

3. Антропова, В.В. Медиатексты как трансляторы ценностей в творческих практиках журналистов: опыт типологии печатных СМИ в культурологической идентификации [Текст] / В. В. Антропова // Вестник Челябинского государственного университета. – 2017. – № 10 (301). – С. 110-114.
4. Бангерт, М.А. Образ как воплощение «Души» города: тактика проектного восприятия [Текст] / М. А. Бангерт // FutureHumanImage. – 2017. – № 1. – С. 259-266.
5. Барышева, В.В. Формирование культурной идентичности современного города [Текст] / В. В. Барышева // Научно-методический электронный журнал «Концепт». – 2017. – Т. 30. – С. 146-150.
6. Барабанова, В.В., Зеленова, М. Е. Представления студентов о будущем как аспект их личностного и профессионального самоопределения [Текст] / В. В. Барабанова, М.Е. Зеленова // Психологическая наука и образование. – 2015. – № 2. – С. 12-23.
7. Белякова, В.А., Белякова, Л.П. Типологические особенности функционирования современной региональной периодики [Текст] / В. А.

Белякова, Л. П. Белякова // Знак: проблемное поле медиа образования. – 2017. – Т. 1. – № 7. – С. 26-31.

8. Бендас, Т.В. Гендерная психология [Текст] / Т.В. Бендас // СПб. : Питер. – 2015. – 431 с.

9. Бударин, Г.А., Магомедов А. К. Проблема локальной идентичности в постсоветской России в контексте эволюции региональных исследований: старые сюжеты и новейшие дискуссии [Текст] / Г. А. Бударин, А.К. Магомедов // Изв. Сарат. ун-та Нов. сер. Сер. Социология. Политология. – 2017. – № 4. – С. 96-98.

10. Герасимов, А.С. Подходы к исследованию региональной идентичности в отечественной науке [Текст] / А. С. Герасимов // Вестник Псковского государственного университета. Серия: Естественные и физико-математические науки. – 2018. – № 3. – С. 57-63.

11. Дягилева, Н.С. Теоретические аспекты городской идентичности / Н. С. Дягилева [Текст] / Н. С. Дягилева // Брендинг малых и средних городов России: опыт, проблемы, перспективы. Екатеринбург: УрФУ, 2013. – С. 54-59.

12. Зорин, И.В., Зорина, Г.И. Идентичность и туризм [Текст] / И. В. Зорин, Г.И. Зорина // Вестник РМАТ. – 2017. – №1. – С. 5-9.

13. Иванова, М.В. Региональная экономика в контексте российского федерализма [Текст] / М.В. Иванова // Север и рынок: формирование экономического порядка. – 2016. – Т. 2. – № 28. – С. 146-149.

14. Калмыков, А.А., Коханова Л.А. Интернет-журналистика [Текст] / А. А. Калмыков. – М. : ЮНИ-ТИ-ДАНА, 2017. – 383 с.

15. Катбамбетова, М.А. Региональная идентичность в контексте многоуровневой идентичности [Текст] / М. А. Катбамбетова // Вестник Адыгейского государственного университета. Серия 1: Регионоведение: философия, история, социология, юриспруденция, политология, культурология. – 2016. – № 4 (130). – С. 120-124.

16. Кашкабаш, Т.В. Интерпретация городского пространства в современных условиях [Электронный ресурс] // Современные исследования социальных проблем (электронный журнал). – 2016. – № 10. – Режим доступа : <http://cyberleninka.ru/article/n/interpretatsiya-gorodskogo-prostranstva-v-sovremennyh-usloviyah>.

17. Киршин, Б.Н. Концепция региональной российской газеты (на примере «Челябинского рабочего») [Текст] / Н.Б. Киришин : автореф. ... канд. филол. н. : 10.01.10. – Екатеринбург, 2016. – 22 с.

18. Кистанов, В.В. Региональная экономика России : учебник [Текст] / В.В. Кистанов, Н.В. Копылов. – М. : Финансы и статистика, 2015. – 584 с.

19. Корепанов, Г.С. Региональная идентичность как базовая категория социологии регионального развития [Текст] / Г.С. Корепанов // Власть. – 2016. – № 1. – С. 43-50.

20. Корконосенко, С.Г. Основы журналистики [Текст] / С.Г. Корконосенко. – М. : Аспект Пресс, 2016. – 272 с.

21. Кравчук, М.В. Индивидуально-личностное пространство города: социально-философские смыслы [Текст] / М.В. Кравчук // Научно-методический электронный журнал «Концепт». – 2017. – Т. 30. – С. 196-200. – Режим доступа : <http://e-koncept.ru/2015/65110.htm>.

22. Кройчик, Л.Е. Частная газета русской провинции: эволюция развития [Текст] / Л. Е. Кройчик // Вестник Воронежского государственного университета. Серия: Филология. Журналистика. – 2016. – № 2. – С. 185-191.

23. Куракова, Т.В. Проблема общероссийской и региональной идентичности на современном этапе [Текст] / Т.В. Куракова// Теория и практика общественного развития. – 2017. – № 2. – С. 21-23.

24. Кузьбожев, Э.Н. Экономическая география и регионалистика (история, методы, состояние и перспективы размещения производительных сил) : учеб. пособие [Текст]/ Э. Н. Кузьбожев, И. А. Козьева, М. Г. Световцева. – М. : Высшее образование, 2014. – 540 с.

25. Курнышев, В.В. Региональная экономика. Основы теории и методы исследования : учебник для вузов [Текст] / В. В. Курнышев, В. Г. Глушкова. – М. : КноРус, 2012. – 254 с.

26. Куфанова, Д.И. Типология журнальной периодики Республики Адыгея в условиях информационного пространства [Текст] / Д.И. Куфанова // Вестник Адыгейского государственного университета. Серия 2: Филология и искусствоведение. – 2017. – № 3. – С. 76–79.

27. Лободенко, Л.К. Медиаконтент интернет-СМИ в информационно-коммуникативной системе региона [Текст] / Л.К. Лободенко // Вестник Южно-Уральского государственного университета. – СПб. : Лингвистика. – 2017. – Т. 12. – № 2. – С. 33-38.

28. Лубянов, А.В. Роль идентичности в формировании региональной общности [Текст] / А.В. Лубянов // Вестник Адыгейского государственного университета. Серия 1: Регионоведение: философия, история, социология, юриспруденция, политология, культурология. – 2017. – № 1 (135). – С. 123-131.

29. Манаков, А.Г., Евдокимов, С.И. Скобари: историческая зрелость границ и региональная идентичность в Псковской области [Текст] / А.Г. Манаков, С.И. Евдокимов // Культурная и гуманитарная география. – 2017. – Т. 2. – № 1. – С. 28-38.

30. Мирошниченко, А. Коммуникации и деловое общение в инновационной сфере : учеб. пособие [Электронный ресурс] / А. Мирошниченко. – 2008. – Режим доступа : http://www.kazhdy.ru/andrey_miroshnichenko/inkommun/12/.

31. Мошняга, Е.В. Идентичность в системе концептов туризма (межкультурный коммуникативный аспект) [Текст] / Е.В. Мошняга // Власть. – 2009. – № 2. – С. 50-53.

32. Натхо, З.А. Влияние коммуникативной функции СМИ на развитие региона [Текст] / З. А. Натхо // Общество и право. – 2017. – №3(61). – С. 228-233.

33. Плотникова, М.М. Локальная и региональная идентичность сибирских городов в XXI в. [Текст] / М.М. Плотникова // Журнал Сибирского федерального университета. Серия: Гуманитарные науки. – 2017. – Т. 8. – № Supplement. – С. 245-252.

34. Прахова, Ю.М. Проблемы формирования и функционирования социальной идентичности конструктивистский анализ [Текст] / Ю.М. Прахова // Социально-гуманитарные знания. – 2003. – №5. – С. 215-228.

35. Поцелуев, Е.Л. Современное состояние теории государства и права: кризис или поиск собственной идентичности? [Текст] / Е.Л. Поцелуев // Государство и право. – 2013. – № 2. – С. 154.

36. Пустовалов, А.В. Информационные порталы и газеты: структуризация пермского новостного интернет-рынка [Текст] / А. В. Пустовалов // Вестник Пермского университета. Российская и зарубежная филология. – 2017. – № 1(25). – С. 189-197.

37. Пушкарева, Д.А. Типологическая специфика ведущих крымских газет [Текст] / Д.А. Пушкарева // Медиа-Альманах. – 2016. – № 2. – С. 68-76.

38. Реснянская, Л.Л. Типологическая структура общероссийских газетных изданий [Текст] / Л.Л. Реснянская // Типология периодической печати : учеб. пособие для студ. вузов. – М. : Аспект Пресс, 2018. – С. 47-59.

39. Рябова, Л.К. К методологии исследования восприятия городского пространства (случай Выборга) [Текст] / Л.К. Рябова // Новейшая история России. – 2017. – № 1(12). – С. 110-119.

40. Региональная экономика [Текст] / Под ред. Г. Поляка. – М. : Юнити-Дана, 2013. – 464 с.

41. Реньш М.А. Диагностика профессиональной идентичности [Текст] / М.А. Реньш // Екатеринбург : РГППУ, 2009. – 433 с.

42. Рогинская, Т.И. Синдром выгорания в социальных профессиях [Текст] / Т.И. Рогинская // Психологический журнал. – 2014. – № 3. – С. 85-95.
43. Романович, Н.А. Региональные СМИ о свободе слова: взгляд профессионалов [Текст] / Н.А. Романович, О.А. Коробкова // Гуманитарий Юга России. – 2018. – №3. – С. 120-129.
44. Региональная экономика [Текст] / под ред. Г. Поляка. – М. : Юнити-Дана. – 2013. – 464 с.
45. Семенова, Д.М. Формирование городской идентичности в малых городах России [Текст] / Д.М. Семенова // СИСП. – 2015. – №6 – С. 50-55.
46. Сафина, А.Р. Типология современных российских интернет-СМИ [Текст] / А.Р. Сафина // Достижения вузовской науки. – 2017. – № 2. – С. 13-17.
47. Смеюха, В.В. Вопросы медиалогии : монография [Текст] /В.В. Смеюха / науч. ред. Н.И. Бусленко. – Ростов-на-Дону, 2017. —324 с.
48. Тулупов, В.В. Российская пресса: дизайн, реклама, типология: монография [Текст] / В.В. Тулупов. – Воронеж : Инфа, 2017. – 112 с.
49. Федотова, Н.Г. Городская идентичность как конкурентное преимущество территории [Текст] / Н.Г. Федотова // Ярославский педагогический вестник. – 2017. – №5. – С. 372- 377.
50. Фетисов, Г.Г. Региональная экономика и управление : учебник [Текст] / Г.Г. Фетисов, В.П. Орешин. – М. : ИНФРА-М, 2012. – 416 с.
51. Цветкова, И.В. Городская среда как фактор идентичности молодежи (на примере эмпирического исследования в Тольятти [Электронный ресурс] / И.В. Цветкова// Научно-методический электронный журнал «Концепт». – 2017. – № S15. – Режим доступа : <http://e-koncept.ru/2017/470185.htm>.
52. Цветкова, И.В. Имидж города Тольятти в сети Интернет как фактор региональной идентичности населения [Электронный ресурс] / И.В.

Цветкова // Научно-методический электронный журнал «Концепт». – 2018. – № 11 (ноябрь). – Режим доступа : <http://ekoncept.ru/2018/183072.htm>.

53. Чемякин, Ю.В. Основы теории и истории журналистики : учебное пособие [Текст] / Ю. В. Чемякин. – М. : Флинта, 2018. – 112 с.

54. Чапек В. Н. Региональная экономика: учебник для вузов / В. Н. Чапек. – Ростов-на-Дону : Феникс, 2012. – 256 с.

55. Шестеркина, Л.П., Лободенко Л.К. Интернет-СМИ: понятие, типология, признаки [Текст] / Л.П. Шестеркина, Л.К. Лободенко // Научное мнение. – 2017. – № 4. – С. 69-75.

56. Шкондин, М.В. Периодическая печать: системные основы типологии [Текст] / М.В. Шкондин// Типология периодической печати : учеб. пособие для студ. вузов. – М. : Аспект Пресс, 2017.– 289 с.

57. Шпота, В.А. Профессиональная идентичность будущего специалиста: сущность, этапы формирования [Текст] / В.А. Шпота // Научное обозрение. – 2015. – № 2. – С. 117-120.

58. Шнейдер, Л.Б. Профессиональная идентичность: теория, эксперимент, тренинг [Текст] / Л.Б. Шнейдер. – М. : МОДЭК. – 2004. – 290 с.

59. Экономическая и социальная география России : учебник [Текст] / Под ред. А.Т. Хрущева. – М. : КРОН-ПРЕСС, 2016. – 456 с.

60. Эрикссон, Э. Идентичность: юность и кризис; пер. с англ [Текст] / Э. Эрикссон. – М., 2013. – 186 с.

61. Ivanova, T.N., Gorbacheva, N.B., Tsvetkova, I.V. Tolyatti's innovation prospects as estimated by its residents [Текст] / T.N. Ivanova, N.B. Gorbacheva, I.V. Tsvetkova // Mediterranean Journal of Social Sciences.– 2015. – Т. 6. – № 36. – P. 119-124.

62. Lipinsky, D.A., Ivanova, T.N. Social foundation and sociological substantiation of positive legal responsibility [Текст] / D.A. Lipinsky, T.N. Ivanova // Journal of Advanced Research in Law and Economics. – 2017. – Т. 8. – №3. – P. 878-886.

Анкета

Уважаемый респондент!

Кафедра «Социологии» Тольяттинского государственного университета проводит социологическое исследование на тему: «Социальная идентичность жителей г. Тольятти в условиях городской политики».

Просим Вас по возможности ответить на все вопросы анкеты, выбрав вариант ответа, более точно отражающий Ваше мнение. Отметьте свой вариант кружком. Некоторые вопросы предполагают несколько вариантов ответа. Если Вы не согласны ни с одним из предложенных вариантов, допишите, пожалуйста, свой ответ на свободной строчке. Опрос анонимный. Ваши ответы будут использоваться только в обобщенном виде.

Заранее благодарим Вас за участие в социологическом исследовании!

1. Что Вам нравится в г. Тольятти? (можно отметить несколько вариантов ответа)

1. Уровень жизни населения достаточно высокий
2. Здесь имеется возможность найти достойную работу, сделать карьеру
3. Это чистый, благоустроенный, уютный, озелененный город
4. Много учебных заведений
5. Мой дом, двор, улица
6. Насыщенная культурная и спортивная жизнь
7. Всегда есть, где отдохнуть и развлечься (дискотеки, бары, клубы, эстрадные и спортивные шоу)
8. Здесь качественное медицинское обслуживание
9. Это современный, молодежный город
10. Здесь можно быть спокойным за свою жизнь и за своих близких
11. Живописные окрестности и места загородного отдыха

12. Хорошо работает городской транспорт
13. В этом городе престижно жить
14. Большой ассортимент товаров на рынках и в магазинах
15. Спокойный, не перенаселенный город
16. Здесь можно получить качественное образование
17. Много красивых зданий, памятников
18. Тольятти – автомобильная столица России
19. Высокий уровень культуры города и горожан
20. Недорогой город, невысокие цены

2. Отметьте, пожалуйста, что Вам не нравится в г. Тольятти:

(можно отметить несколько вариантов ответа)

1. Трудно найти подходящую работу, сделать карьеру
2. Неблагоприятная экологическая обстановка
3. Большое количество наркоманов, бомжей, бродяг
4. Запущенность и не благоустроенность города, плохое состояние улиц, домов, дворов
5. Однообразие культурных и спортивных мероприятий в городе
6. Некрасивый и неуютный город, однообразная архитектура
7. Очень дорогой город, высокие цены
8. Много приезжих, мигрантов
9. Криминальный город, в котором жить опасно
10. Мало доступных мест и мероприятий для отдыха и развлечений
11. Это провинциальный город, где я не могу воплотить в жизнь свои планы
12. Низкий уровень культуры города и горожан
13. Малочисленность и однообразие учебных заведений
14. Низкое качество медицинского обслуживания
15. Невысокий престиж города

16. Недостаточный ассортимент товаров на рынках и в магазинах
17. Низкий уровень жизни
18. Плохо работает городской транспорт
19. Нет возможности получить качественное образование
20. Тольятти – моногород – приложение к ОАО «АВТОВАЗу»

3. Жители Тольятти:

1. Угрюмые
2. Общительные
3. Недоброжелательные
4. Жизнерадостные
5. Обладают высокой деловой активностью
6. Другое (дайте свой вариант ответа) _____

4. Наиболее ярко в стране и в мире Тольятти характеризуют представители:

1. Спортивных клубов
2. Музыкальных коллективов
3. Художественных школ
4. Театральных школ
5. Инженерных и технических кадров
6. Сферы бизнеса
7. ВУЗов
8. Другое (дайте свой вариант ответа)

5. Что Вы думаете об уровне культуры населения Тольятти?
(выберите один вариант)

1. Высокий
2. Средний
3. Низкий

4. Затрудняюсь ответить

6. Как Вы думаете, интересы, каких слоев населения в первую очередь, защищает городская власть? (*отметьте, пожалуйста, не более пяти вариантов ответа*)

1. Простых горожан

2. Центральных административных структур

3. Областных административных структур

4. Городских административных структур

5. Крупного промышленного капитала

6. Местных предпринимателей

7. Предпринимателей из других городов, которые ведут бизнес в Тольятти

7. Какие проблемы нашего города, по Вашему мнению, нуждаются в первоочередном решении? (*отметьте, пожалуйста, не более пяти вариантов ответа*)

1. Повышение жизненного уровня горожан

2. Улучшение состояния здравоохранения

3. Создание новых предприятий

4. Развитие предпринимательства

5. Эффективная молодежная политика

6. Решение проблем экологии

7. Эффективная борьба с безработицей

8. Ремонт дорог

9. Улучшение правопорядка, повышение уровня безопасности

10. Озеленение города

11. Улучшение состояния жилищно-коммунального хозяйства

12. Другое _____

8. Выскажите свое мнение относительно средств контроля над городской властью со стороны...*(отметьте, пожалуйста, вариант ответа в каждой строке)*

	эффективны	не эффективны	затрудняюсь ответить
1.Вышестоящих государственных структур	1	2	3
2.Со стороны средств массовой информации	1	2	3
3.Со стороны правоохранительных органов	1	2	3
4.Со стороны общественных организаций	1	2	3

9. Какая ситуация характерна для рынка труда Тольятти на данный момент?

1. Квалифицированные специалисты всегда востребованы
2. Достойное место работы можно получить только по знакомству
3. Невозможно найти место работы
4. Востребованы лишь специалисты определенных категорий
5. Для трудоустройства необходимо иметь опыт работы
6. Все желающие получают работу
7. Другое (дайте свой вариант ответа) _____

10. Коррупции в Тольятти, по Вашему мнению:

1. Развита очень сильно
2. Имеет допустимые значения
3. Нет коррупции
4. Незначительна

5. Затрудняюсь ответить

11. На Ваш взгляд, символ города Тольятти – это:

1. Автомобиль «Лада»
2. Памятник Татищеву
3. Знак «Ладья»
4. Хоккейная команда «Лада»
5. ОАО «АвтоВАЗ»
6. Преображенский собор
7. Другое (дайте свой вариант ответа) _____

12. Как Вы воспринимаете ситуацию в городе в связи с нестабильностью на ОАО «АвтоВАЗе»? (укажите только один вариант ответа)

1. Меня это сильно беспокоит
2. Меня радуют перемены
3. Мне это безразлично

13. Ваше отношение к городу Тольятти: (укажите только один вариант ответа)

1. Мне нравится этот город, я хотел(а) бы в нем жить в дальнейшем
2. Мне нравится город, но я собираюсь уехать
3. Мне трудно оценить свое отношение к городу
4. Мне не нравится этот город, но жить собираюсь здесь
5. Мне не нравится этот город, планирую уехать

14. Как давно Вы живете в Тольятти? (выберите один вариант ответа)

1. Да, давно, я родил(ся/ась) здесь
2. 5-10 лет
3. 4-1 года
4. Менее года

15. Укажите, пожалуйста, Ваш пол:

1. Мужской
2. Женский

16. Укажите Ваш возраст, пожалуйста:

1. 18-30
2. 31-45
3. 45-и старше ...

17. Укажите Ваш уровень образования:

1. Средняя школа
2. Начальное профессиональное заведение (ПТУ, технический лицей)
3. Среднее профессиональное заведение (техникум, колледж)
4. Окончил ВУЗ (институт, университет)

18. Материальное положение:

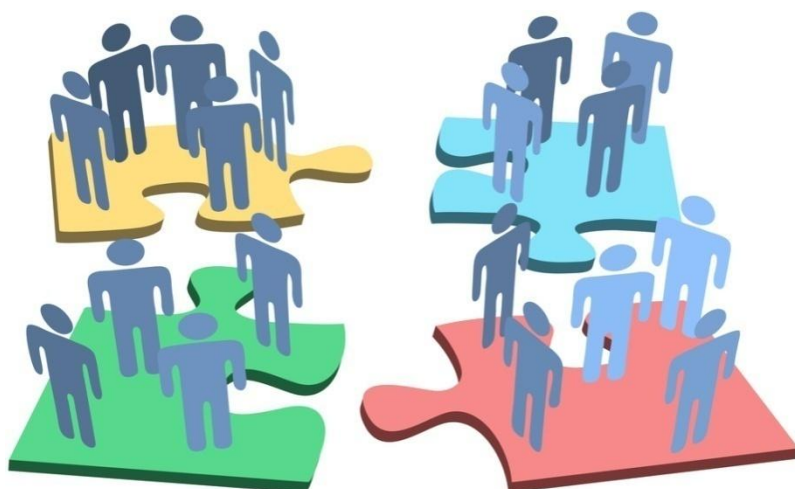
1. Отличное (ни в чем себе не отказываю)
2. Выше среднего (обычно не имеем материальных затруднений)
3. Среднее (бывает иногда испытываем материальные затруднения)
4. Ниже среднего (во многом себе отказываем)
5. Очень трудное (едва сводим концы с концами)

Спасибо за участие!

МОДЕЛЬ ИДЕНТИЧНОСТИ ГОРОДА



От идентичности к бренду



ПРИЛОЖЕНИЕ 2

Проблемно-тематический анализ публикаций

<i>Автор, заголовок, дата публикации</i>	<i>Жанр</i>	<i>Проблема</i>	<i>Тема</i>	<i>Модальность</i>	<i>Визуально-графические материалы</i>	<i>Вид социальной идентичности</i>
Дмитрий Микель считает, что борьба с "разливайками" должна носить системный характер 07.09.2018 Без автора	Интервью	Экономическая составляющая	В ходе рейда по Центральному району, организованного Думой г.о.Тольятти по так называемым «разливайкам», было зафиксировано множество нарушений.	По большей части негативная	1) Фотография с парламентариями на фоне «разливайки»	Региональная
В этом году в Тольятти фонтан возле филармонии работать уже не будет 10.09.2018	Заметка	Культурная составляющая	Он отключен уже больше месяца, и запускать его в этом году городская администрация не планирует.	Негативная составляющая	Фото фонтана	Региональная
"Тольяттихимбанк" приостановил работу 12.09.2018	Заметка	Экономическая составляющая	Как говорится в сообщении, опубликованном на сайте банка, приостановка работы финансовой организации связана с проведением оперативных мероприятий следственных органов.	Негативная составляющая	Фото органов при исполнении	Региональная
Кто травит Тольятти: в городе не контролируется больше половины вредных выбросов с предприятий 15.09.201910,	Заметка	Промышленная, географическая и экономическая составляющие	Система мониторинга отслеживает выбросы лишь 23 ингредиентам, тогда как промышленные гиганты "отгружают" в воздух до 90 ингредиентов. По мнению метеорологов, бесконтрольные выбросы	Негативный показатель	Фото заседания гор. Думы,	Региональная

			могут превышать нормы в десятки раз.			
Правительство Самарской области подключилось к решению вопроса о приобретении для Тольятти мобильной лаборатории для анализа воздуха 17.09.2018	Заметка	Промышленная, географическая и экономическая составляющие	Проблема повышенного загрязнения воздуха в Тольятти уже давно вышла за пределы города. В областном правительстве обещают держать ситуацию на контроле.	Положительный показатель с негативными вкраплениями	Тематическая картинка	Региональная
Тольяттинская "Лада" с победы начинает выездную серию 21.09.2018	Заметка	Спортивная, географическая и культурная составляющая	В пятницу, 21 сентября, тольяттинская "Лада" начала выездную серию в рамках регулярного сезона Высшей хоккейной лиги	Положительное отношение	Фото хоккейной команды	Региональная
Житель Тольятти пожаловался в прокуратуру и добился ремонта дома 27.09.2018	Заметка	Экономическая составляющая и население	Речь идет о доме №84 по улице Мира.	Положительное отношение	Тематическая картинка	Региональная
Тольятти оказался в числе отстающих в Самарской области по подготовке к отопительному сезону 28.09.2018	Заметка	Географическая составляющая	Администрация Самары готова объявить о старте отопительного сезона уже с 1 октября, а в Тольятти перекладка теплосетей не завершена даже на объектах социальной инфраструктуры.	Негативное отношение	Тематическая картинка	Региональная
Гандбольная сборная России с игроком "Лады" Дарьей Дмитриевой	Заметка	Спортивная, культурная составляющая	В воскресенье, 30 сентября, в Нордхаузене сборная России провела второй товарищеский матч с командой Германии в	Положительное отношение	Фото спортивной команды	Региональная

Продолжение приложения 2

в двух товарищеских матчах победила Германию 30.09.2018			программе подготовки к чемпионату Европы во Франции.			
Трое жителей Тольятти погибли за неделю, упав с высоты 02.10.2019	Заметка	Население, экономическая, составляющая	Двое из них были пенсионерами.	Негативное отношение	Без фото	Региональная
Тольяттинская "Лада" дома победила "Химик" 05.10.2018	Заметка	Спортивная, географическая составляющая и население	В пятницу, 5 октября, тольяттинская "Лада" на домашнем льду принимала воскресенский "Химик" в очередном туре регулярного сезона Высшей хоккейной лиги.	Положительное отношение	Фото спортивной команды	Региональная
Тольяттинская "Лада" одерживает седьмую победу подряд 07.10.2018	Заметка	Спортивная, географическая составляющая и население	В воскресенье, 7 октября, тольяттинская "Лада" на домашнем льду "Лада Арены" принимала московский клуб "Звезда" в очередном туре регулярного сезона Высшей хоккейной лиги.	Положительное отношение	Фото спортивной команды	Региональная
Житель Тольятти принес извинения близкому своему знакомому, которого он зарезал на улице, и отправился в колонию 10.10.18	Заметка	Географическая составляющая и население, девиантное поведение	Конфликт между приятелями разгорелся в июле 2018 года в одном из дворов Автозаводского района.	Негативное отношение	Тематическая картинка	Региональная
Спортсмены из	Заметка	Географическая и	В заключительной гонке	Положительное	Тематическая	Региональная

Продолжение приложения 2

Тольятти закроют сезон ралли-рейдов в Ульяновске 12.10.2018		спортивная составляющие	сезона в рамках открытого Чемпионата Ульяновской области тольяттинцы выступят 12 и 13 октября 2018 года сразу в двух экипажах	отношение	картинка	
В Тольятти на видео попала пьяная автоледи, которая каталась по городу с маленьким ребенком в салоне 15.10.2018	Заметка	Население и экономическая составляющая, девиантное поведение	О нетрезвой женщине за рулем инспекторам ДПС сообщили активисты "Ночного патруля" в ночь с субботы на воскресенье	Негативное отношение	Видео материалы	Региональная
Дарья Касаткина вышла в финал турнира "ВТБ Кубок Кремля" 20.10.2018	Заметка	Географическая составляющая, население	Уроженка Тольятти победила в полуфинале Йоханну Конту из Великобритании в 2 сетах.	Позитивное отношение	Фото спортсменки	Региональная
Полиция Тольятти предлагает работу мужчинам от 18 до 35 лет 24.10.2018	Заметка	Географическая и экономическая составляющие	В Управлении МВД по городу ждут кандидатов, прошедших службу в Вооруженных Силах РФ и годных по состоянию здоровья к службе.	Положительное отношение	Тематическая картинка	Региональная
В Тольятти отменили концерт рэпера Хаски из-за призывов к каннибализму 27.10.2018	Заметка	Население, культурная составляющая, девиантное поведение	Концерт должен был состояться 2 ноября в "GatsbyBar". Представители клуба отказали в аренде организаторам выступления.	Негативное отношение с очень малой долей положительного	Тематическая картинка	Региональная
Татьяна Касаткина: "Даша такая, какая она есть" 03.11.18	Интервью	Население, культурная составляющая	Мама первой ракетки России, победительницы Кубка Кремля-2018, мастера спорта международного класса Дарья Касаткиной рассказала "СитиГрафику" о вкусах, симпатиях и мечте одной из звезд мирового тенниса.	Положительное отношение	Фото с соответствующей тематикой	Региональная
В Тольятти	Заметка	Географическая,	В настоящее время на объекте	Положительное	Фото стройки	Региональная

продолжается строительство трехуровневой развязки 08.11.18		экономическая составляющие	ведется переустройство железнодорожных коммуникаций.	отношение		
Ирина Михайлюта: "Главное – не лавочку полировать" 11.11.18	Интервью	Население, географическая составляющая	Голкипер "Лады", бронзовый призер чемпионата России 2017 года, серебряный призер Кубка России 2017 и 2018 годов рассказала "СитиГрафику" почему ее назвали главной хозяйшкой клуба, чего она хотела бы достичь в Тольятти и что помогает ей отвлечься после игр.	Положительное отношение	Тематическое фото	Региональная
Гандбольная "Лада" исправит статистику 13.11.18	Заметка	Спортивная, географическая составляющая	В среду, 14 ноября, "Лада" сыграет заключительный домашний матч ноябрьской серии в чемпионате российской суперлиги с АГУ-"Адыиф	50/50 и положительное и отрицательное	Тематическое фото	Региональная
Пьяная жительница Тольятти, уснувшая в подъезде, осталась без золотых украшений и телефона 17.11.18	Заметка	Население, географическая составляющая, девиантное поведение	В полицию она обратилась после того, как проспалась. 30-летняя женщина рассказала, что у нее пропала золотая цепочка с кулоном и телефон.	Отрицательное отношение	Тематическое фото	Региональная
"Жигулевская долина" поднялась в рейтинге технопарков страны 20.11.18	Заметка	Экономическая, географическая составляющие	Технопарк Тольятти перешел из второй группы "Высокий уровень эффективности" в первую - "Наивысший уровень эффективности функционирования технопарка".	Положительное отношение	Тематическое фото	Региональная

Продолжение приложения 2

В Тольятти директор школы устроила на работу свою дочь и ее сожителя и попала под статью 22.11.18	Заметка	Население, экономическая составляющая, девиантное поведение	Новые работники не соответствовали квалификационным требованиям.	Негативное отношение	Тематическая картинка	Региональная
Сборная России по гандболу с вратарем "Лады" Еленой Уткиной становится бронзовым призером "Карпатского Трофея" 27.11.18	Заметка	Географическая и спортивная составляющие	В субботу, 24 ноября, в Бухаресте состоялся матч за 3-4 места команд России и Сербии на турнире, проводившемся в 50-й раз.	Положительное отношение	Тематическая картинка	Региональная
Тольяттинская "Лада" на выезде побеждает "Зауралье" 07.12.18	Заметка	Культурная, спортивная и географическая составляющие	В пятницу, 7 декабря, тольяттинская "Лада" на выезде в Кургане встречалась с местным клубом "Зауралье" в регулярном сезоне Высшей хоккейной лиги.	Положительное отношение	Фото хоккейной команды	Региональная
В Тольятти ищут родственников женщины, которую на пешеходном переходе сбила машина .23.12.18	Заметка	Население	Пешеход без сознания была доставлена в городскую больницу №2	Больше положительное	Тематическое фото	Региональная
В Тольятти судят мужчину, который 3 недели держал тело убитой жены в термобудкегрузови	Заметка	Происшествие, население, девиантное поведение	Сегодня, 9 января, в Автозаводском районном суде состоялось очередное слушание по данному уголовному делу.	Негативное	Тематическая картинка	Региональная

ка 09.01.19						
Поправки в городской бюджет вызвали споры в Думе Тольятти 25.01.19	Аналитика	Экономическая составляющая	Камнем преткновения стали деньги, предусмотренные на оплату труда управляющих микрорайонов. Администрация предложила направить их на погашение долгов.	В большей степени негативное	Тематическая картинка	Региональная
Тольяттинцев в очередной раз предупреждают о повышенном загрязнении воздуха 01.02.19	Заметка	Географическая составляющая, население	Неблагоприятные метеоусловия будут наблюдаться в субботу в период с 10 до 19 часов. Повышенное загрязнение воздуха отмечается в Тольятти с 29 января.	В большей степени негативное	Тематическая картинка	Региональная
Житель Тольятти заказал на "Али Экспресс" подслушивающее устройство и продал его жителю Чечни, у которого его изъяла ФСБ 21.02.19	Заметка	Происшествие, географическая и экономическая составляющая	За незаконный оборот специального технического средства, предназначенного для негласного получения информации, на тольяттинца завели уголовное дело.	Негативное отношение	Тематическая картинка	Региональная
В Тольятти из-за повышения платы за детские сады родители грозят властям города митингами 01.03.19	Заметка	Экономическая составляющая	В администрации Тольятти пообещали провести "круглый стол" и разъяснить родителям нюансы нового постановления, по которому они должны будут оплачивать "прочие расходы".	Негативное отношение	Тематическая картинка	Региональная
В Тольятти прокуратура встала на сторону	Заметка	Экономическая составляющая, население	Депутаты ТГД, как и обещали, сделали запрос в прокуратуру по поводу	Негативное отношение	Тематическая картинка	Региональная

администрации города по вопросу взимания "мыльного сбора" в детских садах 28.03.19			законности взимания платы в размере 17 рублей в день на "прочие расходы". На днях они получили ответ.			
Администрация Тольятти пытается свалить на подрядчика вину за срыв сроков по строительству выставочного зала в честь 50-летия АВТОВАЗа 02.04.19	Заметка	Культурная и экономическая, географическая составляющие, население	Вопрос о ходе строительства этого объекта парламентарии рассматривали на заседании Думы 2 апреля.	И негативный показатель и позитивный показатель	Тематическая картинка	Региональная
Гандбольная "Лада" побеждает "Кубань" и сравнивает счет в полуфинальной серии плей-офф чемпионата России 30.04.2019	Заметка	Спортивная и географическая составляющая	Во вторник, 30 апреля, в ответном матче полуфинала плей-офф чемпионата российской суперлиги "Лада" принимала краснодарскую "Кубань"	Положительный показатель	Тематическая картинка	Региональная
В Тольятти на Первомайскую демонстрацию вышли почти 15 тысяч горожан. 01.05.2019	Заметка	Культурная, географическая составляющая. Население	С флагами, транспарантами и воздушными шарами тольяттинцы прошли по улице Юбилейной до ДС "Волгарь".	Положительный показатель	Видео материалы	Региональная
В Тольятти родителям дошкольников пересчитают плату за мыло и туалетную бумагу в детских садах 23.05.19	Заметка	Экономическая составляющая и население	23 мая была подписана вторая версия постановления о взимаемой плате за присмотр и уход в детских садах. Родителям обещают вернуть весь "мыльный сбор" за последние три месяца.	50/50	Тематическая картинка	Региональная

Продолжение приложения 2

Молодым специалистам Тольятти предложили подъемные 03.09.2018	Заметка	Экономическая составляющая, население	Выпускники техникумов и колледжей 2017-2018 годов могут стать получателями денежной выплаты в размере до 123 996 рублей, сообщил Центр занятости	Положительное отношение	Тематическая картинка	Региональная
Экомобиль «присмотрит» за воздухом Тольятти 26.09.2018	Заметка	Экономическая составляющая, географическая, составляющая, население	Мобильная аналитическая лаборатория, контролирующая состояние окружающей среды, работает на этой неделе в Тольятти, сообщил муниципалитет.	Положительное отношение	Тематическая картинка	Региональная
Куры, яйца и апельсины подорожали в Тольятти 28.09.2018	Заметка	Экономическая, географическая составляющая. Население	Повышение розничных цен на мясо кур, яйцо столовое, а также апельсины, отметил оперативный мониторинг в Тольятти по итогам сентября.	В большей вероятности негативное отношение.	Тематическая картинка	Региональная
Глава Тольятти пообещал горожанам красивое и удобное место для отдыха 05.10.2018	Заметка	Культурная составляющая, население	Центральная площадь Тольятти станет к 2020 году одним из самых красивых и удобных мест для семейного отдыха.	Положительное отношение	Фото градоначальника	Региональная
ОЭЗ «Тольятти» поделилась опытом привлечения инвестиций 17.10.2018	Аналитика	Экономическая и географическая составляющие	Свои наработки по привлечению зарубежных компаний представили специалисты особой экономической зоны «Тольятти» на форуме «Инвестиции в регионы	Положительное отношение	Тематическая картинка	Региональная

Продолжение приложения 2

Субъектов малого бизнеса Тольятти проконсультируют и переобучат 30.10.2018	Заметка	Экономическая составляющая, население	МАУ «Агентство экономического развития» Тольятти до конца 2018 года окажет образовательные услуги индивидуальным предпринимателям, представителям малого и среднего бизнеса	Положительное отношение	Тематическая картинка	Региональная
Тольятти примет финал чемпионата мира по спидвею 02.11.2018	Заметка	Культурная, спортивная составляющие	Финал Командного чемпионата мира по спидвею пройдет на спортивно-техническом комплексе имени Анатолия Степанова Тольятти 20 и 21 июля 2019 года.	Положительное отношение	Фото стадиона	Региональная
«Жигулевская долина» открыла «кузницу кадров» 15.11.2018	Заметка	Экономическая составляющая, население	Центр обучения и развития кадрового потенциала начал работать в «Жигулевской долине».	Положительное отношение	Тематическая картинка	Региональная
Кванторианцы Тольятти стали призерами всероссийского конкурса 29.11.2018	Заметка	Географическая составляющая, население	Команда Тольяттинского филиала детского технопарка «Кванториум 63 регион» заняла второе место Всероссийского конкурса прототипирования «Полет инженерных идей».	Положительное отношение	Фото призеров	Региональная
Тольяттинская филармония начинает «Симфонические путешествия» 07.12.2018	Заметка	Культурная составляющая, население	Первый концерт абонемента «Симфоническое путешествие» сезона-2018/19 состоится в Тольяттинской филармонии 9 декабря.	Положительное отношение	Афиша	Региональная

Продолжение приложения 2

«Мусорная реформа»: есть вопросы, нет ответов 18.12.2018	Заметка	Экономическая составляющая, население	В думе прошло совещание, на котором осуждался вопрос готовности Тольятти к переходу на новую систему обращения с твердыми коммунальными отходами.	Негативное отношение	Фото заседания	Региональная
Сквером больше стало в Тольятти 28.12.2018	Заметка	Культурная составляющая	Благоустроенный сквер семейного отдыха торжественно открыли сегодня на бульваре Гая в Автозаводском районе власти Тольятти.	Положительное отношение	Тематическое фото	Региональная
АВТОВАЗ принял на работу за год 2,5 тысячи человек 09.01.2019	Аналитика	Экономическая составляющая, население	АВТОВАЗ трудоустроил в 2018 году на своих производствах около 2,5 тысячи сотрудников рабочих специальностей.	Положительное отношение	Тематическое фото	Региональная
Тольятти получит на Крещение три купели 17.01.2019	Заметка	Культурная составляющая, население	Крещенские купели будут работать в Тольятти 18 и 19 января в трех местах, сообщил муниципалитет	Больше положительное отношение чем отрицательное	Тематическое фото	Региональная
Тольятти предложил молодежи взглянуть на культуру 30.01.2019	Заметка	Культурная составляющая, население	Форум «Культура. Взгляд молодежи» пройдет в Культурном центре «Автоград» Тольятти 16 февраля.	Положительное отношение	Тематическое фото	Региональная
Безработица приросла в Тольятти в январе	Заметка	Экономическая составляющая, население	Число официальных безработных увеличилось в Тольятти за январь на 306	Негативное отношение	Тематическая картинка	Региональная

Продолжение приложения 2

на 300 человек 04.02.2019			человек или 9,7 процента.			
Безработица и вакансии движутся в Тольятти в разные стороны 18.02.2019	Заметка	Экономическая составляющая, население	Число безработных увеличилось в Тольятти с 11 по 15 февраля на 3,7 процента, а количество вакансий сократилось в том же	Негативное отношение	Тематическая картинка	Региональная
Установлена цена одного квадратного метра жилья для молодых семей в Тольятти 22.02.2019	Заметка	Экономическая составляющая, население	Данная величина применяется для расчета социальной выплаты на приобретение жилья или строительства своего дома.	Положительное отношение	Тематическая картинка	Региональная
Бизнес-инкубатор Тольятти предлагает финансовую поддержку бизнесу 05.03.2019	Заметка	Экономическая составляющая	Начинающие предприниматели могут получить финансовую поддержку и средства на становление и развитие своего бизнеса прямо в бизнес-инкубаторе Тольятти.	Положительное отношение	Тематическая картинка	Региональная
Тольятти отметит Международный день джаза 10.04.19	Заметка	Культурная составляющая, население	Культурную акцию планируется провести 29 апреля на Площади Искусств.	Положительное отношение	Тематическая картинка	Региональная
20.04.2019 Тольяттинцы выступят в гонке к 100-летию великопольского восстания.	Заметка	Географическая составляющая	В понедельник, 22 апреля, в польской Познани состоится еще один международный турнир по гаревому спидвею,	Положительное отношение	Фото соревнований	Региональная

15.04.2019 Наталья Орлова начинает выступление на турнире в Канкуне. В мексиканскомКанку не стартует очередной теннисный турнир CancunTennisCup серии ITF WorldTennisTour с призовым фондом 15000 долларов.	Заметка, интервью	Географическая составляющая, население	В мексиканскомКанкуне стартует очередной теннисный турнир CancunTennisCup серии ITF WorldTennisTour с призовым фондом 15000 долларов.	Положительное отношение	Тематическая картинка	Региональная
11.04.2019 Глава Тольятти потребовал начать строить Итальянский сквер в сжатые сроки .	Заметка	Культурная и экономическая составляющая	На этой неделе глава Тольятти Сергей Анташев дал указание в самые сжатые сроки подготовить техническое задания.	60/40 в пользу положительного отношения	Тематическая картинка	Региональная
30.03.2019 В Тольятти выступит квартет имени Давида Ойстраха	Заметка	Культурная составляющая	Сегодня, 30 марта, в тольяттинской филармонии в рамках программы министерства культуры Российской Федерации «Всероссийские филармонические сезоны» выступит квартет имени Давида Ойстраха.	Частично положительно	Тематическая картинка	Региональная
26.03.2019 В Тольятти растут зарплаты работников культуры	Заметка	Экономическая составляющая. Население	В Тольятти выросли зарплаты работников культуры и искусства	Частично положительно	Тематическая картинка	Региональная

Продолжение приложения 2

Чиновники Самарской области намерены рассмотреть возможность повышения зарплаты молодым хирургам до 40 тысяч рублей 23.03.2019	Заметка	Экономическая составляющая население	Об этом сообщил врач-травматолог из Тольятти, который показал, сколько он получает.	Положительное отношение	Тематическая картинка	Региональная
Администрация Тольятти довела родителей дошкольников до пикета 07.03.2019	Заметка	Экономическая составляющая население	Одиночную акцию протеста против обязательного ежедневного платежа в 17 рублей одна из тольяттинских мам провела 7 марта возле зданий администрации и думы.	Негативные отношения	Тематическая картинка	Региональная
Скрипач-виртуоз сыграет в Тольятти концерт Чайковского 08.02.19	Заметка	Культурная составляющая. Население	На сцене Тольяттинской филармонии 10 февраля в 18 часов выступает Иван Почекин и симфонический оркестр филармонии под управлением главного приглашенного дирижера Тимура Зангиева.	В большей мере положительные отношения	Тематическая картинка	Региональная
Открытая регистратура и игровые зоны для детей: в Центральном районе Тольятти отремонтируют два подразделения поликлиники 15.02.2019	Заметка	Население	Ремонт будет проведен в корпусе №14 на ул. Банькина и в детском подразделении на ул. Голосова.	Положительное отношение	Тематическая картинка	Региональная

Продолжение приложения 2

Депутаты Думы Тольятти попросили 11,4 млн рублей на разработку проекта городских ПЗЗ 17.01.2019	Заметка	Экономическая составляющая	В качестве источника финансирования они назвали программу по подготовке к празднованию 50-летия «АВТОВАЗа».	Негативное отношение	Тематическая картинка	Региональная
Дед Мороз из Великого Устюга придет в Тольятти 22 декабря 02.11.2018	Заметка	Культурная составляющая. Население	Череда новогодних гуляний стартует в Тольятти с 22 декабря.	Положительное отношение	Фото Деда мороза	Региональная
Чиновники Тольятти не нашли нарушений в работе ярмарки на Центральной площади города, которые возмутили губернских депутатов 14.10.18	Заметка	Экономическая составляющая	Об этом стало известно на заседании общественной комиссии по потребительскому рынку при комитете Самарской Губернской Думы по промышленности, предпринимательству и торговле.	50/50	Тематическая картинка	Региональная
В Тольятти отремонтируют памятник "Скорбящий ангел" 14.09.2018	Заметка	Культурная, экономическая составляющая	Максимальная цена контракта на выполнение ремонтных работ – 123,7 тыс. рублей.	В соотношении 70/30 в пользу положительного	Тематическая картинка	Региональная
Транспортный коллапс на ГЭС в Самарской области: вечером проехать не могли даже машины Скорой помощи Вечером 12 сентября люди	Заметка	Географическая составляющая, население	Вечером 12 сентября люди выходили из общественного транспорта, вставшего в пробке, и шли домой пешком.	негативно	Тематическая картинка	Региональная

Продолжение приложения 2

<p>выходили из общественного транспорта, вставшего в пробке, и шли домой пешком. 12.09.2018</p>						
<p>Жители Тольятти призвали собираться на митинги против загрязнения воздуха, как на шествия Бессмертного полка: 29.09.2018</p>	<p>Заметка</p>	<p>Географическая составляющая. население</p>	<p>Организаторы заявили, что Тольятти получил возможность войти в федеральный проект "Экология" в подпрограмму "Чистый воздух".</p>	<p>Положительно</p>	<p>Тематическая кая картинка</p>	<p>Региональная</p>
<p>Сотрудники ГИБДД Тольятти насчитали в городе 36 опасных участков дорог, где чаще всего происходят ДТП с летальным исходом 28.10.18</p>	<p>Аналитическая корреспонденция</p>	<p>Население</p>	<p>Лишь на 4 из них были выполнены мероприятия, направленные на снижение аварийности.</p>	<p>положительно</p>	<p>Тематическая картинка</p>	<p>Региональная</p>
<p>В Тольятти проживает более 1,5 тысяч человек, пострадавших от политических репрессий</p>	<p>Заметка</p>	<p>Культурная составляющая. население</p>	<p>30 октября в Тольятти почтили память жертв политических репрессий. Акция традиционно прошла у монумента "Скорбящий ангел" в парке Центрального района.</p>	<p>положительно</p>	<p>Тематическая картинка</p>	<p>Региональная</p>