

МИНИСТЕРСТВО НАУКИ И ВЫСШЕГО ОБРАЗОВАНИЯ РОССИЙСКОЙ ФЕДЕРАЦИИ  
федеральное государственное бюджетное образовательное учреждение

высшего образования

«Тольяттинский государственный университет»

**ГУМАНИТАРНО-ПЕДАГОГИЧЕСКИЙ ИНСТИТУТ**

(наименование института полностью)

Кафедра «Дошкольная педагогика, прикладная психология»

(наименование кафедры)

44.04.01 Педагогическое образование

(код и наименование направления подготовки)

Мониторинг качества образования

(направленность (профиль))

## МАГИСТЕРСКАЯ ДИССЕРТАЦИЯ

на тему **ПРОЕКТИРОВАНИЕ И РЕАЛИЗАЦИЯ СИСТЕМЫ  
МОНИТОРИНГА РЕЗУЛЬТАТИВНОСТИ ВОСПИТАТЕЛЬНОЙ  
ДЕЯТЕЛЬНОСТИ ДЕТСКОГО САДА**

Студент

О.Н. Паньженская

(И.О. Фамилия)

(личная подпись)

Научный

Г.М. Ключкова

(И.О. Фамилия)

(личная подпись)

руководитель

Руководитель программы к.п.н., доцент Г.М. Ключкова

(ученая степень, звание, И.О. Фамилия)

(личная подпись)

« \_\_\_\_ » \_\_\_\_\_ 2019 г.

**Допустить к защите**

Заведующий кафедрой д.п.н., профессор О.В. Дыбина

(ученая степень, звание, И.О. Фамилия)

(личная подпись)

« \_\_\_\_ » \_\_\_\_\_ 2019 г.

Тольятти 2019

## Оглавление

Введение.....	3
Глава 1. Теоретические основы реализации мониторинга как условия результативности воспитательной деятельности детского сада .....	9
1.1 Теоретический анализ проблемы воспитательной деятельности детского сада.....	9
1.2 Обоснование системы мониторинга результативности воспитательной деятельности детского сада.....	18
Выводы по первой главе.....	32
Глава 2. Экспериментальная работа по проектированию и внедрению системы мониторинга результативности воспитательной деятельности детского сада .....	34
2.1 Изучение уровня воспитательной деятельности детского сада.....	34
2.2 Разработка системы мониторинга результативности воспитательной деятельности детского сада .....	57
2.3 Динамика результативности воспитательной деятельности детского сада .....	72
Выводы по второй главе.....	88
Заключение.....	90
Список используемой литературы.....	93
Приложения.....	98

## Введение

Актуальность исследования. Одной из приоритетных задач в концепции модернизации российского образования является воспитание подрастающего поколения.

Основываясь на данные Стратегии развития воспитания в Российской Федерации на период до 2025 года, современные требования к процессу воспитания предполагают «развитие высоконравственной личности, разделяющей российские традиционные духовные ценности, обладающей актуальными знаниями и умениями, способной реализовать свой потенциал в условиях современного общества, готовой к мирному созиданию и защите Родины» [31].

Воспитание – важный процесс социализации гражданина как члена общества и индивидуализация его личности.

Воспитательная деятельность – система педагогических действий по оптимизации условий воспитания, личностного развития воспитанника и творческого самовыражения. Кроме того, воспитательная деятельность имеет социальную функцию обеспечивающую передачу подрастающему поколению культурного опыта, общественных норм и правил.

Всесторонне развитие личности ребенка обусловлено формированием таких направлений, как: физическое, нравственное, умственное, эстетическое, трудовое, что и определяет ключевые теоретические основы воспитания как процесса деятельности. Несмотря на подробность и тщательность изучения всех составляющих процесса воспитания, вопросы эффективности результатов воспитательной деятельности изучены недостаточно.

Результативность воспитательной деятельности невозможна без регулярного изучения процесса, анализа полученной информации и выстраивания последующих действий. Все это относится к мониторингу.

Мониторинг – это не просто форма получения, передачи и накопления информации, а средство управления, включающее в себя цели, принципы, содержание и методы диагностики изучаемого материала.

Изучением качества образования, вопросами технологий и механизмов управления им занимались С.Г. Воровщиков, С.А. Гильманов, В.И. Загвязинский, В.П. Панасюк, М.М. Поташник, Д.В. Татьянченко, Е.А. Ямбург. Такие ученые, как: Т.М. Давыденко, И.С. Трубина, В.И. Андреев, В.П. Беспалько, В.А. Кальней, А.Н. Майоров, С.Е. Шишов исследовали использование мониторинга как условия эффективности воспитательно-образовательного процесса. С продуктивными моделями мониторинга связаны работы А.С. Белкина, Н.К. Жуковой, Т.А. Строковой, Е.И. Терзиогло, Л.В. Туркиной, В.И. Грибанова и многих других.

Теоретический анализ исследований по данной проблеме послужили основанием для осуществления мониторинга результативности воспитательной деятельности детского сада.

Анализ психолого-педагогической литературы и педагогического опыта позволил определить **противоречие** между существующими результатами воспитательной деятельности детского сада и отсутствием разработанной системы мониторинга этой деятельности.

Выявленное противоречие позволило выделить **проблему исследования**: какое влияние окажет система мониторинга на результативность воспитательной деятельности детского сада.

Данная проблема определяет **тему исследования**: «Проектирование и реализация системы мониторинга результативности воспитательной деятельности детского сада».

**Цель исследования** – теоретически обосновать и экспериментально доказать влияние системы мониторинга на результативность воспитательной деятельности детского сада.

**Объект исследования** – процесс воспитательной деятельности детского сада.

**Предмет исследования** – проектирование и реализация системы мониторинга результативности воспитательной деятельности детского сада.

**Гипотеза исследования:** повышение результативности воспитательной деятельности в работе детского сада будет достигнуто, если:

– разработанная система мониторинга результативности воспитательной деятельности детского сада, будет представлена этапами (целеполагания, конструктивным, диагностико-аналитическим, технологическим, аналитико-прогностическим, презентационным) и их содержательными компонентами;

– спроектированный план реализации системы мониторинга воспитательной деятельности детского сада будет представлен не только сроками и направлениями реализации мониторинга, но и его участниками (управленческий, методический, творческий и педагогический блоки);

– в Программу «Формирование воспитанности дошкольников» будут включены задачи, методы, приемы воспитания, а также содержание развивающей предметно-пространственной среды для самостоятельной деятельности детей;

В соответствии с целью и гипотезой сформулированы **задачи исследования:**

- 1) провести теоретический анализ научной и методической литературы и раскрыть понятие «воспитательная деятельность детского сада»;
- 2) спроектировать и апробировать систему мониторинга результативности воспитательной деятельности детского сада;
- 3) выявить динамику результативности воспитательной деятельности детского сада.

## **Методы исследования**

Теоретические: изучение и анализ литературных источников, описание и моделирование процессов, сравнение результатов.

Эмпирические: наблюдение, беседа, психолого-педагогический эксперимент, включающий констатирующий, формирующий и контрольный этапы; анализ и интерпретация эмпирических данных.

**Опытно–экспериментальная база исследования** Муниципальное бюджетное образовательное учреждение детский сад № 28 «Ромашка» городского округа Тольятти. В эксперимент участвовали воспитанники подготовительных групп 49 человек с 6 – 7 лет. В экспериментальной работе принимали участие 4 воспитателя, 3 узких специалиста, старший воспитатель ОУ, заместитель заведующего по воспитательной и методической работе.

Исследование проводилось в три этапа в период с 2017 по 2019 год.

### **Первый этап** – теоретико–поисковый (январь 2017 – май 2017)

Теоретическое исследование проблемы на основе изучения педагогической, психологической литературы и диссертационных исследований по этой проблеме с целью установления степени ее научной разработанности. Составление программы исследования, определение диагностических методик, оценка состояния проблемы детского сада (проведение констатирующего эксперимента и анализ его результатов).

### **Второй этап** – опытно–экспериментальный (сентябрь 2017 – май 2018)

Практическая реализация мониторинга системы результативности воспитательной деятельности детского сада. Обоснование и описание критериев и показателей системы воспитательной деятельности детского сада. Обработка, проверка и систематизация полученных результатов (проведение формирующего и контрольного этапов эксперимента)

### **Третий этап** – заключительно–обобщающий (май – январь 2019)

Теоретическое осмысление результатов опытно–поисковой работы. Уточнение положений и выводов исследования, внедрение в практику

детского сада результатов исследования. Осуществление анализа, обобщения и систематизации результатов опытно-поисковой работы. Оформление диссертационных результатов, формулировка выводов.

**Научная новизна исследования:**

Определен структурно-содержательный состав мониторинга воспитательной деятельности детского сада. Разработана система мониторинга воспитательной работы с детьми подготовительных групп в условиях реализации Федерального государственного образовательного стандарта дошкольного образования. Разработан аппарат педагогической диагностики результативности воспитательной деятельности детского сада.

**Теоретическая значимость исследования:**

Обоснованы: возможность мониторинга результативности воспитательной деятельности детского сада и диагностический инструментарий определения результативности воспитательной деятельности детского сада.

**Практическая значимость исследования:**

Спроектированная система мониторинга может быть использована другими дошкольными организациями для повышения результативности воспитательной деятельности.

**Достоверность и обоснованность выводов и результатов исследования** обеспечивается проведением исследования на теоретическом и практическом уровнях, использованием разнообразных методик количественной и качественной оценки результатов, качественным анализом экспериментальных данных, повторяемостью, сверяемостью, сходимостью и значимостью экспериментальных данных.

**Апробация и внедрение результатов исследования** проводилась через формирование творческих групп педагогов с целью формирования фонда оценочных средств для мониторинга системы воспитательной деятельности детского сада.

Апробация и внедрение результатов осуществлялось в процессе всей работы над исследованием. Положения и результаты исследования апробировались в муниципальном бюджетном образовательном учреждении детском саду № 28 «Ромашка» городского округа Тольятти. Результаты проводимого исследования докладывались на заседаниях педагогических советов.

Результаты исследований представлены в 4 публикациях автора: на научно – практической конференции «Студенческие «Дни науки» в ТГУ», в журнале «Человек и вселенная», в сборнике статей Международной научно-практической конференции (5 марта 2019г, г. Волгоград), в сборнике статей Всероссийской научно-практической конференции (25 марта 2019 г, г. Уфа).

**Личное участие автора** в исследовании и получении научных результатов состоит в определении проблемы, выявлении критериев результативности воспитательной деятельности детского сада, разработке системы мониторинга результативности воспитательной деятельности детского сада, в опытно-экспериментальной работе по реализации разработанной системы в детском саду..

#### **Основные положения, выносимые на защиту:**

1. Система мониторинга воспитательной деятельности – это процедура сбора, систематизации, хранения, использования информации о результативности воспитательной деятельности детского сада, позволяющая управлять педагогическим процессом.

2. Система мониторинга результативности воспитательной деятельности детского сада, представленная этапами (целеполагания, конструктивным, диагностико-аналитическим, технологическим, аналитико-прогностическим, презентационным) и содержательными компонентами, разработанными в соответствии с Программой «Формирование воспитанности дошкольников», включающей задачи, методы, приемы



воспитания, содержание развивающей предметно-пространственной среды для самостоятельной деятельности детей.

3. План реализации системы мониторинга воспитательной деятельности детского сада, представленный сроками, направлениями и его участниками (управленческий, методический, творческий и педагогический блоки).

4. Комплекс оценочных средств для мониторинга результативности воспитательной деятельности детского сада (параметры, показатели и критерии системы).

**Структура и объём исследования** обусловлены логикой научного исследования. Работа состоит из введения, двух глав, заключения, библиографического списка и приложений.

# **Глава 1. Теоретические основы реализации мониторинга как условия результативности воспитательной деятельности детского сада**

## **1.1 Теоретический анализ проблемы воспитательной деятельности детского сада**

Согласно узкой трактовке под воспитанием ученые понимают направленное воздействие на человека со стороны общественных институтов. Цель такого воздействия заключается в формировании у него требуемых знаний, взглядов и убеждений, нравственных ценностей, политической ориентации, подготовки к жизни.

В педагогическом терминологическом словаре воспитательная деятельность толкуется как система действий педагога, направленная на создание оптимальных условий для воспитания, развития и саморазвития личности воспитанника и выбора возможностей свободного творческого самовыражения.

Связывая воспитание с личностью ребенка, мы его всестороннее развитие обуславливаем с такими направлениями его деятельности, как: физическое, умственное, эстетическое, нравственное, трудовое.

От физического воспитания, по утверждению В.А. Сухомлинского, что от здоровья зависит и жизнерадостность детей, их взгляд на мир, развитие их внимания, памяти, то есть умственное воспитание и их духовная жизнь. Естественнонаучные основы физического воспитания по праву составляют учения И.М. Сеченова и И.П. Павлова о том, что среда и организм едины. С теоретическими аспектами физического воспитания связаны работы Б.Б. Егорова, В.Т. Кудрявцева, Т.И. Алиева, В.Г. Алямовской, О.М. Дьяченко, С.М. Мартынова, Н.А. Амосова, М.В. Антроповой, И.А. Аршевского, К.Н. Венцеля, М.И. Лисициной.

Понятие эстетического воспитания можно понимать, как процесс воспитания эстетического отношения к окружающей действительности; процесс развития эстетической организации личности и здесь особое место отведено работам исследователей

Современные педагоги и психологи О.С. Богданова, Л.Р. Болотина, М.А. Бесова, В.В. Попова, Л.И. Романова в своих трудах отметили эффективность нравственного воспитания через правильно организованную коллективную деятельность детей. Позитивное влияние игры на развитие нравственно-волевых качеств средствами игровой деятельности в своих исследованиях описывали Р.И. Жуковская и И.Г. Яновская.

Формированию нравственных ценностей у детей придавал огромное значение в своей педагогике К.Д. Ушинский. Нравственное воспитание, по его мнению, должно быть неразрывно связано с умственным и трудовым воспитанием [34].

Трудовое воспитание – это целенаправленный процесс воспитания личностной готовности к труду, понимание положительной направленности трудовой деятельности и ее культуры, мотивационной готовности к ней.

Современный аспект воспитательной деятельности есть один из основных компонентов системы работы в детском саду. Основываясь на содержании Федерального закона «Об образовании в Российской Федерации» от 29.12.2012 N 273-ФЗ, Приказа Минобрнауки России от 17.10.2013 N 1155 "Об утверждении федерального государственного образовательного стандарта дошкольного образования" [26], в качестве основных компонентов работы детского сада выделяются:

- охрана и укрепление физического и психологического здоровья воспитанников;
- присмотр и уход;
- образовательная деятельность;
- воспитательная деятельность.

Воспитательная деятельность – это особая сфера, которая не может рассматривать независимо от образовательной деятельности или от процесса обучения. Воспитательная деятельность – это сложная система, где ее основные элементы – воспитание и обучение, неразрывны и взаимно дополняют друг друга.

Целью воспитательной деятельности является – воспитание ребенка как справедливой, толерантной личности, гражданина Российской Федерации, способного осуществлять собственный выбор и нести за него ответственность.

Базовые принципы системы воспитательной деятельности строятся на том, что:

- содержание данной деятельности логично обосновано и научно доказано возрастной психологией и дошкольной педагогикой, применяется в широкой практике дошкольного образования;

- целостность системы, включает в себя задачи воспитания, образования, развития;

- учитывается уникальность, интересы, способности, возможности развития каждого ребенка;

- осуществляется деятельностный подход, учитывающий зону ближайшего развития ребенка в разных сферах деятельности;

- предусматривается распределение содержания образовательной программы дошкольного образования с учетом всех требований предусмотренных федеральными стандартами;

- осуществляется непрерывность процесса воспитания и образования и взаимосвязь дошкольной и начальной ступеней образования.

Воспитание – важный процесс социализации гражданина как члена общества и индивидуализация его личности.

Воспитательная деятельность – система педагогических действий по оптимизации условий воспитания, личностного развития воспитанника и

творческого самовыражения. Кроме того, воспитательная деятельность имеет социальную функцию обеспечивающую передачу подрастающему поколению культурного опыта, общественных норм и правил.

В современном российском обществе наблюдается проблема воспитания детей и молодежи. Именно поэтому одной из приоритетных задач в концепции модернизации российского образования является воспитание подрастающего поколения. Обновление содержания воспитания раскрыты в Стратегии развития воспитания в Российской Федерации на период до 2025 года [31].

Современные требования к процессу воспитания предполагают «развитие высоконравственной личности, разделяющей российские традиционные духовные ценности, обладающей актуальными знаниями и умениями, способной реализовать свой потенциал в условиях современного общества, готовой к мирному созиданию и защите Родины».

Всесторонне развитие личности ребенка обусловлено формированием воспитательных направлений, физическое, умственное, эстетическое, нравственное, трудовое, которые составляют исторически сложившуюся основу воспитания в системе российского образования.

Для эффективной реализации задач воспитания детей дошкольного возраста в системе современного образования обновленное его содержание невозможно без рассмотрения основных направлений воспитания в новом контексте.

Гражданское воспитание – обеспечение условий развивающей предметно – пространственной среды для формирования у детей позиции гражданина Российской Федерации; воспитание ценностей и традиций российского общества. Развитие уважительного отношения к людям разных народностей, чувствам и традициям; формирование дружбы, уважения и взаимопомощи. Вырабатывать чувство ответственности за свои поступки, общее дело; оказывать взаимопомощь сверстникам, учить принимать

совместные решения, учитывать мнение других; сплоченности детского коллектива.

Патриотическое воспитание и формирование российской идентичности. Обновленные задачи этого направления включают в себя: воспитание чувства осознания и принадлежности себя как гражданина России, способного действовать в качестве коллективного субъекта. Формирование привязанности к родине и родному народу, воспитание любви к отечеству. Создание условий для осознания детьми значение взаимных интересов и нравственных устоев российского народа. Расширение развивающей предметно - пространственной среды с целью воспитания уважения к государственной символике (герб РФ, края, области, города, флаг РФ, гимн РФ), историческим символам памятникам. Обогащение знаний о малой родине через различные формы и средства краеведческой деятельности.

Духовное и нравственное воспитание – обеспечение разнообразных образовательных условий и ситуаций для развития у детей чувства справедливости, милосердия, дружелюбия, толерантности; для готовности различать добро и зло, а также осуществлять осознанный выбор добра. Создание воспитательного окружения, поддерживающего позитивное отношение к людям, лицам с ограниченными возможностями здоровья.

Приобщение детей к культурному наследию. Эффективное использование ресурсов культурного наследия при организации различных видов детской деятельности. Ознакомление с культурой, бытом, традициями и обычаями различных народов РФ. Приобщение к совместному чтению детской художественной литературы в семьях; к прослушиванию классической, детской музыкальных произведений. Воспитание бережного отношения к культурным и семейным ценностям. Создание условий для совместной работы с детьми анимационных фильмов, направленных на нравственное и духовное, патриотическое и общекультурное развитие и

воспитание. Расширение знаний о библиотеках как носителя мировой и отечественной культуры.

Следующим направлением в обновленном содержании воспитания в системе образования выступает популяризация научных знаний среди детей, задачам которой являются: расширение представлений о научно-техническом творчестве; создание необходимых условий для развития навыков конструирования и робото-конструирования. Повышение интереса детей к познанию окружающей действительности и взаимодействия в нем.

Физическое воспитание формирование культур здоровья. Расширение образовательных средств для формирования у детей потребности в бережном отношении к своему здоровью. Повышение мотивационной готовности к ведению активного и здорового образа жизни, занятиям спорта, культуре питания не только в детской, но и в семейной среде. Обогащение развивающей предметно-пространственной среды и инфраструктуры образовательных организаций для проведения оздоровительных и спортивных мероприятий, спортивных досугов и для обеспечения самостоятельной детской деятельности физкультурно-оздоровительной направленности, в том числе для детей с ограниченными возможностями здоровья.

Трудовое воспитание и профессиональное самоопределение. Обеспечение разнообразных образовательных средств для ознакомления детей с разнообразными видами труда и профессий, в том числе современных. Воспитание уважительного отношения к трудовой деятельности и его результатам. Обновление педагогических средств для обеспечения мотивационной готовности к выполнению состоятельной трудовой деятельности и поддержка детской трудовой инициативы; создание условий для совместной работы со взрослым, а также коллективного детского труда. Пропаганда и повышение педагогической грамотности родительского сообщества в вопросах освоения образовательных задач трудового

воспитания, а также приобщение детей к выполнению домашних обязанностей. Обогащение воспитательно-образовательного процесса разнообразными игровыми ситуациями с целью развития и совершенствования навыков самообслуживания, а особенно у детей с ограниченными возможностями здоровья. Формирование у дошкольников предпосылок к профессиональному самоопределению.

Экологическое воспитание. Развитие экологических знаний о природе и природных богатствах родного края; воспитание охранительного отношения к ее ресурсам. Ознакомление со способами правильного природопользования, не наносящего урон экологии.

Для реализаций задач в обновленных направлениях сферы воспитания необходимо использовать наиболее эффективные формы, методы и приемы в условиях соблюдения требований федеральных государственных стандартов.

Различными авторами понятие «метод воспитания» рассматривается по-разному.

П.Н. Шинбирев, И.Т. Огородников считают, что «метод воспитания – это средство, при помощи которого воспитатель вооружает учащихся твердыми моральными убеждениями, нравственными привычками и навыками...». отождествление «метода» и «средств», как понятий, нельзя считать верным, так как не раскрывается сущность метода воспитания.

В.А. Слостенин, И.Ф. Исаев, Е.Н. Шиянов понимают метод воспитания как варианты педагогического взаимодействия педагога и учащихся, направленного на решение образовательно-воспитательных задач.

Таким образом, метод воспитания следует понимать, как совокупность взаимосвязанных форм и приемов воспитательной деятельности для обеспечения личностного развития дошкольников, где формируется сознание, чувства, взгляды и убеждения, потребностно-мотивационная сфера.

Общие методы воспитания, к которым относятся: убеждение, метод



положительного примера, метод упражнения, методы одобрения и осуждения, метод требования, метод контроля, самоконтроля и самооценки, метод переключения.

М.И. Болдырев, М.К. Гончаров, Ф.Ф. Королев выделили методы по характеру, включающие признаки направленность, применимость, особенность.

Принцип воздействия на воспитанников выделен И.С. Марьенко.

В.А. Слостенин и Г.И. Щукина классифицировали методы воспитания на основе направленности, включающие в себя единство целевой, содержательной и процессуальной сторон.

Для реализации эффективности воспитательной деятельности в детском саду были определены пять групп методов воспитания:

- методы формирования сознания личности;
- методы организации жизнедеятельности и поведения;
- методы стимулирования деятельности и поведения;
- методы контроля и самоконтроля;
- методы самовоспитания.

Составляющими методов воспитания являются методические приемы, которые не имеют педагогической задачи, а подчиняются той задаче, на решение которой направлен метод. Одни и те же приемы воспитания могут применяться в различных методах.

Таким образом, для проведения исследовательской деятельности в таблице 1 систематизированы методы и приемы воспитательной деятельности.

Таблица 1 – Методы и приемы воспитательной деятельности детского сада

Методы воспитания	Приемы воспитания
Методы формирования сознания	Рассказ, лекция, объяснения, пример, разъяснение, беседа, анализ ситуации, внушение, доклад, инструктаж

Продолжение таблицы 1

Методы организации жизнедеятельности и поведения	Поручение, упражнение, приучение, педагогическое требование, общественное мнение, воспитывающая ситуация
Методы стимулирования деятельности и поведения	Требование, соревнование, поощрение, наказание, «взрыв», метод естественных последствий
Методы контроля и самоконтроля в воспитании	Педагогическое наблюдение, беседа, опрос, анализ результатов деятельности, создание контрольных ситуаций, эксперимент, общественное мнение
Методы самовоспитания	Рефлексия, презентация – самоотчет проектной деятельности, самоодобрение, самоосуждение

Формы воспитательной деятельности определены совокупностью методов, приемов, личностными особенностями педагога. Функции форм воспитательной деятельности. организационная, регулирующая, информативная, лежат в основе классификации, которые отражены в таблице 2.

Таблица 2 – Формы воспитательной деятельности детского сада

Классификационный признак	Виды форм
По количеству воспитанников	Индивидуальные, групповые, коллективные, массовые
По характеру доминирующей деятельности	Игровые, познавательные, трудовые, спортивные, коммуникативные, ценностно – ориентирующие
По характеру включения воспитанников	Участие всех воспитанников, участие отдельных членов коллектива
По наличию подготовки	Экспромт, запанированный
По результату	Инфекционный обмен, выработка решения (коллективного мнения), общественно значимый продукт
По количеству организаторов	Организуемые одним человеком, группой, всем коллективом

Таким образом, значение воспитательной деятельности как системы работы детского сада, в условиях обновленного подхода, обосновано, доказано, целостно и непрерывно, опирается на эффективные формы, методы и прием воспитания, для обеспечения продуктивной реализации актуализированных направлений воспитания.

## **1.2 Обоснование системы мониторинга результативности воспитательной деятельности детского сада**

Воспитательная деятельность является динамичным процессом, который требует регулярного контроля и управления им.

Система мониторинга воспитательной деятельности является неотъемлемой частью управления качеством в детском саду.

Федеральным законом «Об образовании в Российской Федерации» от 29.12.2012 N 273-ФЗ предусмотрено обеспечение качества образования и воспитания на всех этапах системы работы [40]. Это, в свою очередь, предусматривает осуществление мониторинга как обязательного компонента системы управления качеством в детском саду.

Мониторинг (*англ.* monitoring) систематическое наблюдение за каким-либо процессом с целью фиксирования соответствия (несоответствия) результатов этого процесса первоначальным предложениям [40].

Первоначально мониторинг как процесс рассматривался в сфере экологии, где в его понимании вкладывали изучение, оценку и прогнозирование состояния окружающей среды. При проведении Стокгольмской конференции ООН по окружающей среде в 1972 термин «мониторинг» был дополнен к понятию «контроль».

Позднее данным понятием обозначали регулярное наблюдение за каким-либо процессом для выявления уровня его соответствия желаемому или предполагаемому результату. Процесс мониторинга можно охарактеризовать как относительно непростое и одновременно неоднозначное явление, так как цели мониторинга могут быть различны, а свойства и характеристики идентичны. Мониторинг это есть постоянный процесс наблюдения за определенной деятельностью с целью сравнения имеющихся результатов и планируемых для обеспечения эффективной и результативной системы управления.

В педагогику и психологию «мониторинг» пришел немного позже.

А.С. Белкин характеризует мониторинг как постоянный обоснованный образовательный процесс диагностирования прогнозирования.

Э.Ф. Зеер рассматривает мониторинг как процесс регулярного или повторяющего сбор данных, включающий в себя установленные показатели и критерии для отслеживания какого-либо объекта или целостной системы [12]. Мониторинг применяется при необходимости отслеживания протекающих явлений в определенной сфере деятельности для выстраивания эффективного управленческого цикла на основе полученных результатов.

Раскрывая понятие мониторинга следует обратиться к общенаучным педагогическим и психологическим определениям «контроль», «рефлексия», «обратная связь», которые, по мнению Э.Ф. Зеера являются составными его элементами.

Отличительными характеристиками мониторинга от других похожих педагогических и психологических понятий являются:

- отражение целостности системы;
- реализация множества функций;
- непрерывность сбора данных;
- определение критериев для сопоставления текущего состояния процесса или явления;
- информативность, основанная на выводах о несоответствиях или изменениях изучаемых процессов;
- внесение необходимых коррективов и обратная связь;
- научность.

Цели мониторинга различны в зависимости от объекта и предмета изучения. Ключевой целью образовательного мониторинга выступает обеспечение качества системы образования. Задачами мониторинга выступают:

- формирование единого понимания критериев качества образования и подходов к его измерению;
- формирование системы аналитических показателей, позволяющих эффективно реализовать основные цели оценки качества образования;
- формирование ресурсной базы и обеспечение функционирования образовательной статистики и мониторинга качества образования;
- обеспечение изучения и самоанализа состояния развития и эффективности деятельности образовательных учреждений;
- определение степени соответствия условий осуществления образовательного процесса государственным требованиям;
- обеспечение доступности качественного образования;
- определение степени соответствия качества образования на различных ступенях обучения в рамках мониторинговых исследований качества образования в соответствии с стандартами образования;
- выявление факторов, влияющих на качество образования.

Классификация мониторинга, выбор его основных видов зависят от цели проведения мониторинга; его функций; области применения полученных данных; инструментария; модели или технология проведения мониторинга.

Выделяют четыре вида мониторинга.

Информационный – анализ полученных результатов осуществляется в контексте констатации фактов. Для информационного мониторинга характерно отсутствие сопоставления полученных данных, заключение основано на перечислении итоговых результатов с целью определения необходимых тенденций или направлений.

Данный вид мониторинга направлен, прежде всего, на выявление доли согласованности полученных данных с принятыми стандартами и нормативами.

Диагностический мониторинг предназначен для определения степени сформированности одних показателей и конкретизации отклонений по другим, от установленной нормы или стандартов.

Выявление показателей осуществляется посредством стандартизированных методик, специально подобранных или разработанных критериев оценки.

В данном виде мониторинга не предусматривается сравнение исходных или первоначальных данных об участниках образовательных отношений. Акцент смещен на выявление сильных и слабых сторон в овладении конкретным видом деятельности, объемом знаний, приобретенных навыков.

Отличительной характеристикой сравнительного мониторинга является всесторонний сбор, изучение результативности, учет взаимосвязей между показателями и их взаимное влияние. Данный мониторинг сопоставляет количественные оценки по выделенным показателям, исходя из направлений исследования, групп критериев, областей знаний, категорий участников мониторинга.

Сравнительный мониторинг оказывает огромное значение управленческие решения, выводы и рекомендации.

Весомое влияние на результаты сравнительного мониторинга оказывает качество деятельности исследователей, уровень их подготовки, профессионализма. Используемый инструментарий должен соответствовать требованиям к его качеству, надежности, валидности, стандартизованности и учитывать индивидуальные особенности испытуемых. Интерпретация данных должна основываться на принципах достоверности.

Интерпретацию данных необходимо проводить с учетом экономических, социальных, территориальных особенностей. Сравнение данных должно предполагать имеющиеся возможности и условия участников мониторинга для обеспечения объективности оценки.

Прогностический мониторинг позволяет выстроить прогноз, стратегию и определить ключевые направления развития. Значение данного вида мониторинга весомо, так как позволяет перейти на следующий, более высокий уровень, позволяет ставить стратегические цели, выстраивать планы деятельности или действий, предположить риски, учесть ошибки.

В выше описанном виде, мониторинг применяются редко. В большинстве случаев, в педагогической и психологической практике, различные виды мониторинга используются комплексно.

Мониторинг как система, включает в себя такие составляющие, как: цель, принципы, объекты и субъекты мониторинга, его содержательные компоненты. Связь структурных компонентов системы мониторинга представлена на рисунке 1.

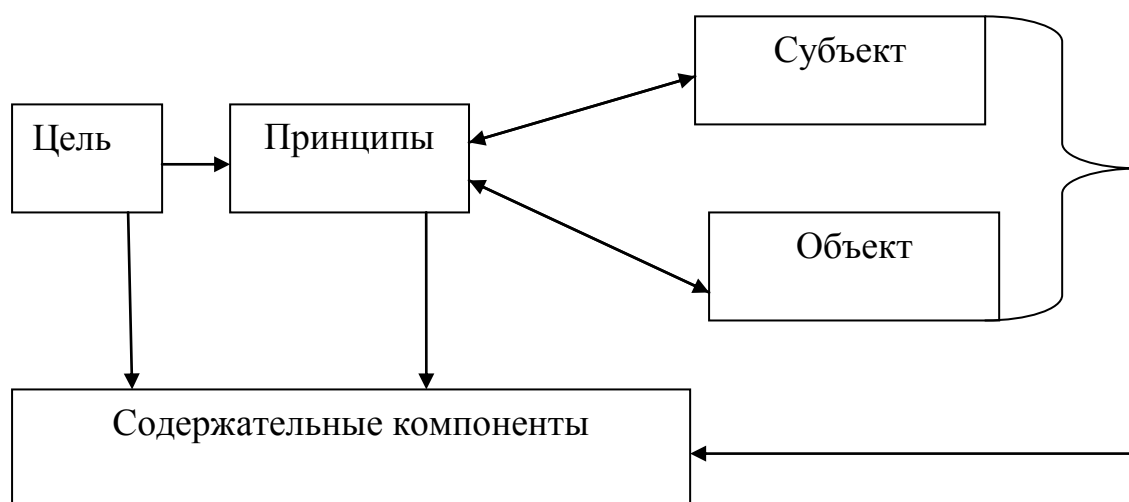


Рисунок 1– Связь структурных компонентов системы мониторинга

Цель мониторинга определяется направленностью на объект исследования. Объектом мониторинга является воспитательно – образовательный процесс в детском саду. Субъектами мониторинга выступают воспитанники, родители, педагоги, сотрудники детского сада, условия осуществления воспитательно – образовательной деятельности. Содержательные компоненты напрямую зависят от цели, объекта и субъекта мониторинга.

Основные принципы мониторинга:

- нормативной обусловленности – учет нормативно – правовых документов различного уровня;
- научности – использование научно-обоснованных методов и форм мониторинга;
- системности – взаимосвязь этапов, уровней и содержания мониторинга;
- непрерывности и цикличности – постоянная оценка планируемых результатов, периодичность проведения;
- диагностико-прогностической направленности – учет результатов исследований для построения или проектирования последующей работы;
- коллегиальности – учет взглядов всех субъектов мониторинга;
- согласованности действий педагогов – следование общим правилам и принципам мониторинга;
- повторяемость оценивания по тем же критериям – осуществление одних и тех же диагностических процедур.

Многоуровневая система мониторинга представлена на рисунке 2, где каждый уровень – это основная деятельность участников данной системы.



Рисунок 2 – Многоуровневая система мониторинга детского сада



Основным выступает субъектно-дошкольный уровень, на который нацелена вся воспитательно-образовательная деятельность детского сада. На данном уровне задействованы все воспитанники, подлежащие мониторингу.

Следующий уровень – субъектно-деятельностный, включающий в себя педагогическую работу, взаимодействие с родителями, организацию развивающей предметно-пространственной среды (РППС). Данный уровень направлен на субъектно-дошкольный уровень.

Субъектно-методический уровень охватывает часть управленческого состава детского сада. Ориентация уровня задает направления для функционирования субъектно-деятельностного уровня. Субъекты данного уровня (например, старший воспитатель, методист, заместитель заведующего по воспитательной и методической работе) обеспечивают разработку содержательных компонентов мониторинга.

На субъектно-административном уровне, в который входит руководитель детского сада, устанавливаются аспекты мониторинга. На этом уровне формулируются: цель мониторинга, задается его объект, осуществляется планирование направлений последующей работы.

Обязательной частью мониторинга воспитательной деятельности в детском саду выступает контроль.

Ученые Н.Ф. Талызина, И.П. Подласый, Е.В. Телеева понятие «контроль» рассматривали как процесс изучения, оценки, и получения сведений об изменениях действительных явлений в деятельности от заданных или предполагаемых значений, результатов [24].

С целью наиболее полной подготовки к экспериментальной деятельности выделены следующие его виды: предупредительный, текущий, выборочный.

Предваряющим этапом контролирующих мероприятий мониторинга воспитательной деятельности в детском саду является предупредительный контроль. Он направлен на предотвращение ошибок, отклонений от

поставленных целей и задач. Важность предупредительного контроля обусловлена необходимостью осуществления основной деятельности или процесса в эффективно созданных условиях, как правило, на начальном этапе.

Контроль, который применяется в процессе работы, деятельности, направленной на выполнение поставленных задач, является текущим. Основная функция текущего контроля есть обратная связь, которая направлена на предоставление информации о дальнейших действиях, необходимых для эффективной реализации поставленных задач.

Выборочный контроль – не делегируемая управленческая деятельность, целесообразность и эффективность которой напрямую зависит от выполнения определенных принципов: целесообразности, педагогической этики, объективности, наглядности, прозрачность. Данный вид контроля осуществляется при необходимости поиска и получения информации, позволяющей изучить нестабильные показатели в деятельности, в том числе и воспитательной.

На ряду с контролем, в системе мониторинга, значится педагогическая диагностика. Это совокупность продуманных и систематизированных заданий, подобранных для осуществления проверки знаний и практических умений; определения затруднений в обучении с установлением их причин; оценка индивидуальных продвижений в развитии.

Средствами контроля и педагогической диагностики является диагностический инструментарий. Понятие диагностический инструментарий содержит подбор, разработку материалов, необходимых для проведения исследований или контролируемых мероприятий. Осуществить процедуру исследования или контроля невозможно без правильно и грамотного составленного диагностического инструментария. Это могут быть тесты, опросники, диагностические методики, карты обследования, карты контроля.

Проблемой мониторинга воспитательной деятельности является отсутствие отслеживания динамики освоения воспитательных задач, хотя они являются частью содержания основных образовательных программ детских садов. Больше значение уделяется изучению уровня освоения образовательных задач по всем направлениям развития ребенка дошкольного возраста. Это связано с повышенным интересом государственной образовательной политики к качеству именно образования.

Как следствие, ключевые приоритетные направления деятельности в детских садах расставляются в пользу образовательных, а не воспитательных направлений. Отдельные воспитательные задачи присутствуют в системе мониторинга образовательной деятельности. Отсутствие спроектированной системы мониторинга воспитательной деятельности детского сада не позволяет выявлять уровень личностного развития дошкольника по всем направлениям воспитания и своевременно вносить корректировки.

Мониторинг, осуществляемый в воспитательном процессе, направлен на оценку его эффективности средствами различных диагностических методик и выстраивания последующей работы с учетом недочетов, выявленных в результате анализа предыдущего периода воспитательной деятельности. Прикладное значение мониторинга воспитательной деятельности сосредоточено на накоплении педагогических, диагностических методик, в которые входят объективные, понятные, прозрачные, подлежащие количественным измерениям критерии и показатели.

Методики проведения педагогической диагностики уровня воспитанности детей подготовительной группы на сегодняшний момент подобрать достаточно сложно. Анализ результатов психолого-педагогической литературы и опыта работы педагогов по данному вопросу показал наличие методик психологической и социально-педагогической направленности.

Методики М.И. Лисиной и Т.А. Репиной, Л.В. Артемовой, С.А. Козловой, Т.И. Бабаевой, Е.О. Смирновой направлены на определение сформированности коммуникативной деятельности, а именно на удовлетворенность и потребность дошкольников в общении, их симпатий и антипатий. Диагностика системы межличностных отношений представлена в социометрической методике Я.Л. Коломинского.

Тест Г. Любиной, Л. Микулик «Эмоциональное благополучие детей в группе детского сада» раскрывает особенности пребывания ребенка в детском саду. Тест Н.Е. Щурковой «Размышляем о жизненном опыте» помогает определить нравственную сторону направленности личности учащихся. Методика М.А. Шиловой изучает воспитанность учащихся.

Вопросы изучения толерантности раскрыты в экспресс-опросниках «Индекс толерантности» (Г.У. Солдатова, О.А. Кравцова, О.Е. Хухлаев, Л.А.Шайгерова), в вопросниках (В.С. Магун, М.С. Жамкочьян, М.М. Магур), методике диагностики общей коммуникативной толерантности (В.В. Бойко). Новый взгляд на нравственно -патриотическое воспитание дошкольников, их толерантности отражен в работах О.В. Дыбиной, С.Е. Анфисовой, А.Ю. Кузиной А.А. Ошкиной, Е.А. Сидякиной «Я живу на Самарской земле», Е.Г. Ладыка, И.В. Малышевой, М.Б Вахтеровой «Когда мы вместе, мы – Россия». Современный взгляд на содержание воспитательной деятельности в детском саду не позволяет применить в полном объеме, вышеуказанные, диагностические методики.

В рамках нашей экспериментальной деятельности педагогическая диагностика составлена посредством адаптации имеющихся методик под современный аспект направлений воспитания. В качестве методик используются диагностические средства, составленные для конкретных параметров диагностики.

Необходимыми диагностическими параметрами современного аспекта воспитательной деятельности являются:

– по гражданскому воспитанию: способности учитывать мнение сверстников при выборе ответа на вопрос; проявления ответственности за работу команды; проявление чувства взаимопомощи, дружбы; способности принимать собственное решение и нести ответственность за него; способности проявлять уважительное отношение к людям разных народностей;

– по патриотическому воспитанию и формированию российской идентичности: проявление чувства любви и привязанности к Родине, Отечеству, народу; проявления уважение к государственной символике (гербу, флагу, гимну); осознание своей принадлежность как гражданина России;

– по духовно и нравственному воспитанию: проявление чувства справедливости, милосердия, толерантности; различение понятия добро и зло; осуществление осознанного выбора добра; проявление позитивного отношения к людям, лицам с ОВЗ;

– по приобщению детей к культурному наследию: способности проявлять уважительное отношение к культурному наследию города, области; способности проявлять уважительное отношение к культуре, быту, традициям и обычаям народов Поволжья; способности проявлять уважительное отношение к библиотеке, к книгам как к носителям культурного наследия; проявление уважительного отношении к культурным и семейным ценностям;

– по популяризации научных знаний среди детей: проявление чувства гордости и уважения за научно - технические достижения родного города, области, страны; проявление чувства гордости за положительные результаты своей продуктивной деятельности (в том числе конструктивной и в роботоконструировании);

– по физическому воспитанию: проявление позитивного отношения к своему здоровью; проявление позитивного отношения к занятиям спортом; проявление позитивного отношения к культуре питания;

– по трудовому воспитанию и профессиональному самоопределению: проявление чувства уважения к трудовой деятельности других, ее результатам; проявление чувства уважения к людям разных профессий; выполнение навыков самообслуживания;

– по экологическому воспитанию: способности проявлять позитивное отношение к экологическим ресурсам (богатствам родного края), природопользованию; способности проявлять уважительное отношение к природе родного края.

Анализ динамики результативности, как положительной, так и отрицательной, позволяет принимать управленческие решения для выстраивания эффективной системы управления качеством образования в детском саду. Исходя из того, что на современном этапе главным критерием образовательной политики России является ее качество, то осуществление грамотно построенной системы мониторинга воспитательной деятельности детского сада предполагает использование инновационного опыта педагогической науки.

На рисунке 3 представлено поэтапное построение системы мониторинга воспитательной деятельности.



Рисунок 3 – Этапы системы мониторинга воспитательной деятельности

Каждый этап различен по временному отрезку, содержанию и объему деятельности. На этапе целеполагания проводится изучение нормативно-правовой базы, формулируется цель мониторинга.

На следующем, конструктивном этапе осуществляется разработка содержательных компонентов системы мониторинга. Качественные и количественные характеристики, которых, непосредственно зависят от цели мониторинговых исследований, в том числе и подборка практического инструментария.

На диагностико-аналитическом этапе планируется проведение педагогической диагностики и анализ полученных результатов. В качестве инструмента диагностики выступают критерии и их показатели по каждому направлению деятельности.

Технологический этап системы мониторинга включает в себя осуществление цикла мероприятий: реализация Программы «Формирование воспитанности дошкольников», создание развивающей предметно-пространственной среды, повышение компетентности педагогов. Неотъемлемой частью данного этапа является проведение мероприятий

выборочного, текущего и предупредительного контроля, по итогам, которых, вносятся необходимые корректировки.

Следующий, аналитико-прогностический этап в системе мониторинга наиболее объемный и ответственный. В рамках этого этапа осуществляется работа по изучению результативности актуального вопроса, выявление динамики эффективности разработанной системы деятельности и построение последующей работы в детском саду. Анализ результативности проводится по тем же критериям и показателям, что и на диагностико-аналитическом этапе.

Для выявления динамики проведенной работы анализируются результаты проведенных мероприятий, а также внесенных корректировок на технологическом этапе. Завершающим моментом аналитико-прогностического этапа – выстраивание последующих действий в системе работы детского сада. В их основу вкладывается учет положительных результатов аналитической деятельности.

Заключительный этап данного цикла – презентационный. На данном этапе проводится публичное представление результатов деятельности, формами которых могут быть: выступления на педагогическом совете; на родительском собрании, педагогических, научно - практических конференциях; публикации обобщения опыта работы.

Цикличность этапов продолжает осуществляться непрерывно.

Таким образом, обоснование системы мониторинга результативности воспитательной деятельности детского сада определяется отсутствием отслеживания динамики освоения воспитательных задач, так как большее значение уделяется изучению уровня освоения образовательных задач. А также отсутствием спроектированной системы мониторинга воспитательной деятельности детского сада не позволяет выявлять уровень личностного развития дошкольника по обновленным направлениям воспитания и своевременно внести корректировки.



## **Выводы по первой главе**

В данной главе раскрывается обновленное содержание воспитательной деятельности детского сада в контексте восьми направлений воспитания в системе современного дошкольного образования. Современное содержание воспитательной деятельности значительно расширено не только в аспекте направлений воспитания, но и количественном аспекте соответствующих воспитательных задач.

Раскрывая понятие «воспитательная деятельность», в главе представлены ее формы, методы и приемы. Для реализации воспитательных задач в обновленных направлениях воспитания обозначены наиболее эффективные из них в условиях соблюдения требований федеральных государственных стандартов дошкольного образования.

Таким образом, значение воспитательной деятельности, как системы работы детского сада, в условиях обновленного подхода, обосновано, доказано, целостно и непрерывно. Воспитательная деятельность опирается на эффективные формы, методы и приемы для обеспечения продуктивной реализации её актуальных направлений.

Анализ понятия «мониторинг», позволил нам выделить его цель, принципы, определить субъект и объект мониторинга, рассмотреть наиболее оптимальные виды его применения для данного исследования.

В главе представлена структура многоуровневой системы мониторинга воспитательной деятельности детского сада и раскрыто содержание каждого уровня. Выделены и подробно проанализированы этапы системы мониторинга воспитательной деятельности детского сада, охарактеризованы используемые виды контроля, представлена разработанная педагогическая диагностика.

Проблема мониторинга воспитательной деятельности детского сада, обусловленная повышенным интересом государственной образовательной

политики к качеству дошкольного образования. Так как ключевые приоритетные направления деятельности в детских садах отданы образовательным, а не воспитательным задачам, то наблюдается и отсутствие результатов освоения этого вида задач.

Таким образом, актуальность данного исследования определяется отсутствием спроектированной системы мониторинга воспитательной деятельности детского сада, что в итоге, не позволяет выявить уровень личностного развития дошкольника по обновленным направлениям воспитания и своевременно внести корректировки в деятельность детского сада.

## **Глава 2. Экспериментальная работа по проектированию и внедрению системы мониторинга результативности воспитательной деятельности детского сада**

### **2.1 Изучение уровня воспитательной деятельности детского сада**

В ходе реализации экспериментальной деятельности в рамках данной работы осуществлен констатирующий эксперимент. Базой проведения экспериментальной деятельности муниципальное бюджетное образовательное учреждение детский сад № 28 «Ромашка», расположенный в Центральном районе городского округа Тольятти.

Целью данного эксперимента является определение уровня фактического состояния воспитательной деятельности детского сада.

Основными задачами констатирующего этапа эксперимента являлись:

- организация и проведение педагогической диагностики среди испытуемых подготовительных групп детского сада;
- систематизация выявленных результатов по основным направлениям воспитательной деятельности;
- анализ результативности педагогической диагностики.

Реализация цели и задач констатирующего эксперимента ограничивается сроками проведения и представлена в плане таблицы 3.

Таблица 3– Цели, задачи и сроки реализации констатирующего эксперимента

№ п/п	Сроки реализации	Направления реализации задач констатирующего эксперимента
1.	Октябрь 2017г.	Разработка содержания педагогической диагностики воспитательной деятельности детского сада
2.	Октябрь 2017г.	Утверждение списочного состава воспитанников подготовительных групп детского сада
3.	Октябрь 2017г.	Консультирование педагогических работников об особенностях проведения педагогической диагностики, ее инструментарии
4.	Октябрь 2017г.	Проведение педагогической диагностики

5.	Ноябрь 2017г.	Анализ и систематизация результатов педагогической диагностики
----	---------------	--

Анализ работ исследователей и собственный педагогический опыт позволил сформулировать диагностический инструментарий системы мониторинга воспитательной деятельности в детском саду, представленный в таблице 4.

Таблица 4 – Диагностический инструментарий системы мониторинга воспитательной деятельности в детском саду

Диагностические методики	Показатели	Критерии (уровни)
Параметр – гражданское воспитание		
Педагогическое наблюдение за детской деятельностью в игровой ситуации «Построй город мечты»	Учитывает мнение сверстников	Оптимальный уровень – приемлемое к ситуации проявление чувства воспитанности. Допустимый уровень – проявление чувства воспитанности при поддержке взрослого. Недостаточный уровень – не проявляет инициативы, чувства воспитанности; проявление неприемлемых поведенческих реакций
	Проявляет ответственность за работу команды	
	Проявляет чувство взаимопомощи, дружбы	
	Способен принимать собственное решение и нести ответственность за него	
	Способен проявлять уважительное отношение к людям разных народностей	
Параметр – патриотическое воспитание и формирование российской идентичности		
Педагогическое наблюдение в ходе тематической беседы «Моя Родина»	Проявляет чувство любви и привязанности к Родине, Отечеству, народу	Оптимальный – самостоятельно отвечает на вопросы, что отражает интерес к теме беседы, проявляя свою принадлежность как патриота. Допустимый – ребенок менее заинтересован при ответах по теме, испытывает потребность в поддержке взрослого. Недостаточный – не проявляет интереса к беседе, часто отвлекаются на посторонние темы; не отвечает на вопросы
	Проявляет уважение к государственной символике (гербу, флагу, гимну)	
	Осознает свою принадлежность как гражданина России	

Параметр – духовное и нравственное воспитание		
Педагогическое наблюдение в ходе тематической беседы «Сказка – ложь, да в ней намек...»	Проявляет чувство справедливости, милосердия, толерантности	Оптимальный – приемлемое к ситуации проявление чувства воспитанности.
	Различает понятия добро и зло	Допустимый – проявление чувства воспитанности при поддержке взрослого.
	Осуществляет осознанный выбор добра	
	Проявляет позитивное отношение к людям, лицам с ОВЗ	Недостаточный – не проявляет интереса к беседе, часто отвлекаются на посторонние темы; не отвечает на вопросы
Параметр – приобщение детей к культурному наследию		
Педагогическое наблюдение в ходе тематической беседы «Народная культура, город, семья»	Способен проявлять уважительное отношение к культурному наследию города, области	Оптимальный – самостоятельно отвечает на вопросы, что отражает интерес к теме беседы. Допустимый – ребенок менее заинтересован при ответах по теме, испытывает потребность в поддержке взрослого. – Недостаточный – не проявляет интереса к беседе, часто отвлекаются на посторонние темы; не отвечает на вопросы
	Способен проявлять уважительное отношение к культуре, быту, традициям и обычаям народов Поволжья	
	Способен проявлять уважительное отношение к библиотека, к книгам как к носителям культурного наследия	
	Проявляет уважительное отношение к культурным и семейным ценностям	
Параметр – популяризация научных знаний среди детей		
Педагогическое наблюдение за детской деятельностью в игровой ситуации «Построй город мечты»	Проявляет чувство гордости и уважения за научно - технические достижения родного города, области, страны	Оптимальный – приемлемое к ситуации проявление чувства воспитанности. – Допустимый – проявление чувства воспитанности при поддержке взрослого. – Недостаточный – не проявляет инициативы, чувства воспитанности; проявление неприемлемых поведенческих реакций
	Проявляет чувство гордости за положительные результаты своей продуктивной деятельности (в том числе конструктивной и в робото – конструировании)	

Параметр – физическое воспитание и формирование культуры здоровья		
Педагогическое наблюдение в ходе тематической беседы «Спорт и здоровый образ жизни»	Проявляет позитивное отношение к своему здоровью	Оптимальный – самостоятельно отвечает на вопросы, что отражает интерес к теме беседы. Допустимый – ребенок менее заинтересован при ответах по теме, испытывает потребность в поддержке взрослого. Недостаточный – не проявляет интереса к беседе, часто отвлекаются на посторонние темы; не отвечает на вопросы.
	Проявляет позитивное отношение к занятиям спортом	
Педагогическое наблюдение за приемом пищи	Проявляет позитивное отношение к культуре питания	Оптимальный – приемлемое к ситуации проявление чувства воспитанности. Допустимый – проявление чувства воспитанности при поддержке взрослого. Недостаточный – не проявляет инициативы, чувства воспитанности; проявление неприемлемых поведенческих реакций
Параметр – трудовое воспитание и профессиональное самоопределение		
Педагогическое наблюдение за поведенческими проявлениями в самостоятельной деятельности	Проявляет чувство уважения к трудовой деятельности других, ее результатам	Оптимальный – приемлемое к ситуации проявление чувства воспитанности. Допустимый – проявление чувства воспитанности при поддержке взрослого. Недостаточный – не проявляет инициативы, чувства воспитанности; проявление неприемлемых поведенческих реакций
	Проявляет чувство уважения к людям разных профессий	
	Выполняет навыки самообслуживания	
Параметр – экологическое воспитание		
Педагогическое наблюдение в ходе тематической беседы «Знай и берегай»	Способен проявлять позитивное отношение к экологическим ресурсам (богатствам родного края), природопользованию	Оптимальный – самостоятельно отвечает на вопросы, что отражает интерес к теме беседы. Допустимый – ребенок менее заинтересован при ответах по теме, испытывает потребность в поддержке взрослого. Недостаточный – не проявляет интереса к беседе, часто отвлекаются на посторонние темы; не отвечает на вопросы
	Способен проявлять уважительное отношение к природе родного края	

Основными диагностическими средствами являлись педагогическое наблюдение, тематическая беседа. Диагностические средства по всем основным направлениям включают в себя подбор необходимого материала для осуществления процедуры диагностики. Описаны условия проведения, разъясняющие саму процедуру диагностики. Разработаны карты педагогического наблюдения с соответствующими данному направлению параметрами. Подобраны критерии оценки в зависимости от способа диагностики.

Для изучения параметра гражданское воспитание и популяризация научных знаний среди детей используется игровая ситуация «Построй город мечты».

Тематическая беседа «Родина моя» изучает параметр патриотическое воспитание и формирование российской идентичности.

Духовное и нравственное воспитание позволяет изучить тематическая беседа «Сказка – ложь, да в ней намек...».

Исследование параметра приобщение детей к культурному наследию осуществляется через тематическую беседу «Народная культура, город, семья».

Параметр физическое воспитание позволяет изучить тему «Спорт и здоровый образ жизни» посредством педагогического наблюдения за приемом пищи.

Педагогическое наблюдение за поведенческими проявлениями в самостоятельной деятельности изучает трудовое воспитание и профессиональное самоопределение.

Для изучения параметра экологическое воспитание используется тематическая беседа «Знай и оберегай».

Объективные результаты по итогам экспериментальной деятельности видны в случае сравнения двух групп участников, с этой целью утверждён списочный состав воспитанников подготовительных групп детского сада и

сформированы две группы. Первая группа – контрольная, включает в себя воспитанников подготовительной к школе группы, в количестве 25 человек. Ее участие в экспериментальной деятельности заключается только в констатирующем и контрольном эксперименте, а именно во входящей и итоговой педагогической диагностике. Вторая группа – экспериментальная, включает в себя воспитанников подготовительной к школе группы в количестве 24 человек и принимает участие во всех запланированных мероприятиях плана реализации мониторинга воспитательной деятельности.

Следующее направление реализации задач констатирующего эксперимента – консультирование педагогических работников об особенностях проведения педагогической диагностики, ее инструментарии. Для организации данной деятельности с воспитателями контрольной и экспериментальной групп была проведена консультация «Правила проведения диагностики воспитанности».

Во время консультации педагогам была продемонстрирована педагогическая диагностика воспитательной деятельности в детском саду, их познакомили с основными параметрами диагностики, обновленных направлений воспитательной деятельности, диагностическими средствами. Воспитателям разъяснили подробности изучения каждого направления воспитания, обозначив материал, условия проведения, инструкцию. Особое внимание уделили тонкостям заполнения карт педагогического наблюдения.

С первой декады октября по ноябрь 2017 года в рамках констатирующего эксперимента проводилась входящая педагогическая диагностика. В течение выше указанного периода ежедневно воспитатели контрольной и экспериментальной групп проводили тематические беседы и осуществляли наблюдения за детьми, оформляли карты педагогического наблюдения.

Педагогическая диагностика по параметру «Гражданское воспитание» и «Популяризация научных знаний среди детей» проводилась по



диагностической методике № 1– игровая ситуация «Построй город мечты». Материал данной методики подобран с учетом возможности изучения двух параметров и позволяет исследовать уровень сформированности гражданского воспитания и популяризации научных знаний среди детей подготовительной группы.

Диагностическая методика № 1– игровая ситуация «Построй город мечты».

Цель – определить уровень сформированности гражданского воспитания и популяризации научных знаний среди детей подготовительной группы.

Материал: наборы разного вида конструкторов, карандаши, фломастеры, листы ф. А2, ф.А3., бейджики с логотипом команды на каждого участника.

Условия проведения: педагог предлагает детям построить город мечты из конструктора.

Педагог инструктирует детей: город мечты – это обновленный, усовершенствованный город Тольятти. Перед началом работы необходимо разделить на команды «Архитекторы», «Дизайнеры», «Строители» и выбрать соответствующие бейджи. Необходимо учесть научно-технические достижения и памятники архитектуры нашего города. В работе должны быть задействованы все участники команды. Готовую работу – презентовать. В презентации разъяснить все постройки и их назначение.

По ходу работы детей педагог проводит наблюдение и заполняет карты 1.1 и 1.2 педагогического наблюдения за игровой ситуацией «Построй город мечты» (приложение А и Б).

Критериями оценки для заполнения карт служат:

– оптимальный уровень – приемлемое к ситуации проявление чувства воспитанности;

– допустимый уровень – проявление чувства воспитанности при поддержке взрослого;

– недостаточный уровень – не проявляет инициативы, чувства воспитанности; проявление неприемлемых поведенческих реакций.

Полученные результаты сформированного уровня гражданского воспитания у детей подготовительных контрольной и экспериментальной групп на констатирующем этапе эксперимента представлены в таблице 5.

Таблица 5 – Результаты сформированного уровня гражданского воспитания у детей подготовительных контрольной и экспериментальной групп на констатирующем этапе эксперимента

Показатели	Критерий	Доля воспитанников контрольной группы кол – во (%)	Доля воспитанников экспериментальной группы кол – во (%)
Способен учитывать мнение сверстников при выборе ответа на вопрос	Оптимальный	11 (44%)	10 (42%)
	Допустимый	5 (20%)	3 (13%)
	Недостаточный	9 (36%)	11 (45%)
Проявляет ответственность за работу команды	Оптимальный	15 (60%)	15 (62%)
	Допустимый	3 (12%)	3 (13%)
	Недостаточный	7 (28%)	6 (25%)
Проявляет чувство взаимопомощи, дружбы	Оптимальный	19 (76%)	17 (71%)
	Допустимый	3 (12%)	3 (13%)
	Недостаточный	3 (12%)	3 (13%)
Способен принимать собственное решение и нести ответственность за него	Оптимальный	6 (24%)	9 (37%)
	Допустимый	8 (32%)	6 (25%)
	Недостаточный	11 (44%)	9 (38%)
Способен проявлять уважительное отношение к людям разных народностей	Оптимальный	15 (60%)	14 (58%)
	Допустимый	7 (28%)	6 (25%)
	Недостаточный	3 (12%)	4 (17%)

Анализ полученных результатов по параметру «Способен учитывать мнение сверстников при выборе ответа на вопрос» выявил, что на допустимом уровне в контрольной группе 5 (20%) детей, в то время как в

экспериментальной группе только 3 (13%) ребенка. По параметру «Способен принимать собственное решение и нести ответственность за него» оптимальный уровень продемонстрировали 8 (24%) детей, а в экспериментальной – таких детей было больше 9 (37%).

Наиболее высокий результат по параметру «Проявляет чувство взаимопомощи, дружбы», оптимальный уровень в контрольной группе у 19 (76%) детей, а в экспериментальной группе – 17 (71%).

Педагогическая диагностика «Популяризация научных знаний среди детей» проводилась по диагностической методике № 1– игровая ситуация «Построй город мечты», представленной выше.

Полученные результаты сформированного уровня популяризации научных знаний у детей подготовительных контрольной и экспериментальной групп на констатирующем этапе эксперимента представлены в таблице 6.

Таблица 6 – Результаты сформированного уровня популяризации научных знаний у детей подготовительных контрольной и экспериментальной групп на констатирующем этапе эксперимента

Показатели	Критерий	Доля воспитанников контрольной группы кол – во (%)	Доля воспитанников экспериментальной группы кол – во (%)
Проявляет чувство гордости и уважения за научно - технические достижения родного города, области, страны	Оптимальный	17 (68%)	15 (63%)
	Допустимый	1 (4%)	4 (17%)
	Недостаточный	7 (28%)	5 (20%)
Проявляет чувство гордости за положительные результаты своей продуктивной деятельности (в том числе конструктивной и в работе – конструировании)	Оптимальный	22 (88%)	21 (87%)
	Допустимый	3 (12%)	3 (13%)
	Недостаточный	0 (0%)	0 (0%)

Анализ полученных результатов выявил более высокий результат по параметру «Проявляет чувство гордости и уважения за научно - технические

достижения родного города, области, страны» недостаточного уровня в контрольной группе – 7 (28%) детей, чем в экспериментальной группе – 5 (20%).

Более высокий показатель оптимального уровня по параметру «Проявляет чувство гордости за положительные результаты своей продуктивной деятельности (в том числе конструктивной и в роботоконструировании)» в контрольной группе у 22 (88%) детей, чем в экспериментальной – 21 (87%).

Диагностическая методика № 2 – тематическая беседа «Родина моя».

Цель – определить уровень сформированности патриотического воспитания и российской идентичности у детей подготовительной группы.

Материал: набор картинок с изображением флагов различных стран, герба РФ, Самарской области и других областей.

Условия проведения: педагог предлагает детям рассмотреть картинки и ответить на ряд вопросов.

Вопросы для детей.

1. Флаги каких стран ты видишь?
2. Гражданином какой страны ты являешься?
3. Что изображено на гербе РФ?
4. Найди герб Самарской области.

По ходу тематической беседы «Родина моя» педагог наблюдает за детьми и заполняет карту педагогического наблюдения. Образец карты представлен в Приложении В.

Критериями оценки для заполнения карт служат:

– оптимальный уровень – самостоятельно отвечает на вопросы, что отражает интерес к теме беседы, проявляя свою принадлежность как патриота;

– допустимый уровень – ребенок менее заинтересован при ответах по теме, испытывает потребность в поддержке взрослого;

– недостаточный уровень – ребенок не проявляет интереса к беседе, часто отвлекаются на посторонние темы; не отвечает на вопросы.

Полученные результаты сформированного уровня патриотического воспитания и российской идентичности у детей подготовительных контрольной и экспериментальной групп на констатирующем этапе эксперимента представлены в таблице 7.

Таблица 7 – Результаты сформированного уровня патриотического воспитания и российской идентичности у детей подготовительных контрольной и экспериментальной групп на констатирующем этапе эксперимента

Показатели	Критерий	Доля воспитанников контрольной группы кол – во (%)	Доля воспитанников экспериментальной группы кол – во (%)
Проявляет чувство любви и привязанности к Родине, Отечеству, народу	Оптимальный	22 (88%)	21 (87%)
	Допустимый	3 (12%)	3 (13%)
	Недостаточный	0 (0%)	0 (0%)
Проявляет уважение к государственной символике (гербу, флагу, гимну)	Оптимальны	23 (92%)	23 (96%)
	Допустимый	2 (8%)	1 (4%)
	Недостаточный	0 (0%)	0 (0%)
Осознает свою принадлежность как гражданина России	Оптимальный	17 (68%)	16 (67%)
	Допустимый	5 (20%)	4 (17%)
	Недостаточный	3 (12%)	4 (16%)

Анализ полученных результатов выявил недостаточный критерий по параметру «Осознает свою принадлежность как гражданина России» в контрольной группе у 3 (12%) детей, в экспериментальной группе – 4 (16%).

Высокий результат по оптимальному критерию параметра «Проявляет уважение к государственной символике (гербу, флагу, гимну)» в контрольной группе у 23 (92%) детей, в экспериментальной группе – у 23 (96%) детей.

Диагностическая методика № 3 – тематическая беседа «Сказка – ложь, да в ней намек...».

Цель – определить уровень сформированности духовного и нравственного воспитания у детей подготовительной группы.

Материал: набор картинок с изображением сюжетов по сказкам «Волк и семеро козлят», «Гуси – лебеди», «Гадкий утенок», «Лиса и заяц», «Золотая рыбка», «Вершки – корешки».

Условия проведения: педагог предлагает детям рассмотреть картинки и ответить на ряд вопросов.

Вопросы для детей.

1. Кто из героев этой сказки совершает добрые поступки?
2. Кто из героев этой сказки поступил правильно, мудро?
3. Как бы ты поступил на месте этого героя?
4. Как нужно вести себя с тем, кто не такой как ты?

По ходу беседы педагог наблюдает за детьми и заполняет карту 3.1 педагогического наблюдения в ходе тематической беседы «Сказка – ложь, да в ней намек...», образец карты представлен в Приложении Г.

Критериями оценки служат:

– оптимальный уровень – приемлемое к ситуации проявление чувства воспитанности у ребенка;

– допустимый уровень – проявление чувства воспитанности у ребенка при поддержке взрослого;

– недостаточный уровень – ребенок не проявляет интереса к беседе, часто отвлекается на посторонние темы; не отвечает на вопросы.

Результаты сформированного уровня духовного и нравственного воспитания у детей подготовительных контрольной и экспериментальной групп на констатирующем этапе эксперимента отражены в таблице 8.

Таблица 8 – Результаты сформированного уровня духовного и нравственного воспитания у детей подготовительных контрольной и экспериментальной групп на констатирующем этапе эксперимента

Показатели	Критерий	Доля воспитанников контрольной группы кол – во (%)	Доля воспитанников экспериментальной группы кол – во (%)
Проявляет чувство справедливости, милосердия, толерантности	Оптимальный	21 (84%)	20 (83%)
	Допустимый	1 (4%)	1 (4%)
	Недостаточный	3 (12%)	3 (13%)
Различает понятия добро и зло	Оптимальный	24 (96%)	23 (95%)
	Допустимый	1 (4%)	1 (5%)
	Недостаточный	0 (0%)	0 (0%)
Осуществляет осознанный выбор добра	Оптимальный	24 (96%)	23 (95%)
	Допустимый	1 (4%)	1 (5%)
	Недостаточный	0 (0%)	0 (0%)
Проявляет позитивное отношение к людям, лицам с ОВЗ	Оптимальный	19 (76%)	17 (72%)
	Допустимый	3 (12%)	3 (12%)
	Недостаточный	3 (12%)	4 (16%)

Анализ полученных результатов выявил по параметру «Различает понятия добро и зло» наиболее высокий результат по оптимальному критерию в контрольной группе – 24 (96%) детей, в то время, как в экспериментальной – 23 (95%), по параметру «Осуществляет осознанный выбор добра» в контрольной группе более высокий результат – 24 (96%) детей, в экспериментальной группе – 23 (95%).

Диагностическая методика № 4 – тематическая беседа «Народная культура, город, семья».

Цель – определить уровень сформированности приобщения детей подготовительной группы к культурному наследию.

Материал: набор картинок с изображением национальных костюмов народов Поволжья, культурных памятников города и области; моменты ухода, чистки памятников, возложение цветов к памятнику. Сюжетные картинки отражающие семейные традиции, ценности; библиотечные полки с

книгами, детей, читающих книги в читальном зале, деятельность сотрудников библиотек.

Условия проведения: педагог предлагает детям рассмотреть картинки и ответить на ряд вопросов.

Вопросы для детей.

1. Какие народности представляют данные национальные костюмы?
2. Какие обычаи, традиции этих народов тебе знакомы?
3. Выбери знакомые тебе памятники нашего города, области?
4. Объясни, что изображено на картинке (моменты ухода, чистки памятников, возложение цветов к памятнику)?
5. Объясни, что изображено на картинке (библиотечные полки с книгами, детей, читающих книги в читальном зале, деятельность сотрудников библиотек).
6. Объясни, что изображено на картинке? Какие семейные традиции ты знаешь?

По ходу тематической беседы «Народная культура, город, семья» педагог наблюдает за детьми и заполняет диагностическую карту педагогического наблюдения. Образец карты представлен в Приложении Д.

Критериями оценки заполнения карт являются:

- оптимальный уровень – ребенок самостоятельно отвечает на вопросы, что отражает интерес к теме беседы;
- допустимый – ребенок менее заинтересован при ответах по теме, испытывает потребность в поддержке взрослого;
- недостаточный – ребенок не проявляет интереса к беседе, часто отвлекается на посторонние темы, не отвечает на вопросы.

Результаты сформированного уровня приобщения детей подготовительной контрольной и экспериментальной групп к культурному наследию на констатирующем этапе эксперимента отражены в таблице 9.



Таблица 9 – Результаты сформированного уровня приобщения детей подготовительной контрольной и экспериментальной групп к культурному наследию на констатирующем этапе эксперимента

Параметры	Критерий (уровни)	Доля воспитанников контрольной группы кол – во (%)	Доля воспитанников экспериментальной группы кол – во (%)
Способен проявлять уважительное отношение к культурному наследию города, области	Оптимальный	17 (68 %)	16 (67%)
	Допустимый	5 (20%)	4 (17%)
	Недостаточный	3 (12%)	4 (16%)
Способен проявлять уважительное отношение к культуре, быту, традициям и обычаям народов Поволжья	Оптимальный	14 (56%)	13 (54%)
	Допустимый	7 (28%)	7 (29%)
	Недостаточный	4 (16%)	4 (17%)
Способен проявлять уважительное отношение к библиотеке, к книгам как к носителям культурного наследия	Оптимальный	16 (64%)	15 (63%)
	Допустимый	7 (28%)	6 (25%)
	Недостаточный	2 (8%)	3 (12%)
Проявляет уважительное отношение к культурным и семейным ценностям	Оптимальный	11 (44%)	10 (42%)
	Допустимый	6 (24%)	5 (20%)
	Недостаточный	8 (32%)	9 (38%)

Анализ полученных результатов выявил недостаточный уровень по параметру «Проявляет уважительное отношение к культурным и семейным ценностям» в контрольной группе у 8 (32%) детей, в экспериментальной группе – 9 (38%). По параметру «Способен проявлять уважительное отношение к культурному наследию города, области» в контрольной группе – 17 (68%) детей показали оптимальный уровень, что на 1% больше, чем в экспериментальной группе 16 (67%).

Диагностическая методика № 5 – тематическая беседа «Спорт и здоровый образ жизни».

Цель – определить уровень приобщения детей подготовительной группы к спорту и здоровому образу жизни.

Материал: набор картинок, отражающих различные виды спорта; с полезными и вредными продуктами питания и привычками для здоровья.

Условия проведения: педагог предлагает детям рассмотреть картинки, выбрать нужные и ответить вопросы.

Вопросы для детей:

1. Рассмотрите картинки и назовите виды спорта, изображенные на них?
2. Выберите картинки, отражающие здоровый образ жизни? Объясните картинки, которые вы не отобрали.

По ходу беседы по теме «Спорт и здоровый образ жизни» педагог наблюдает за детьми и заполняет карту 5.1 педагогического наблюдения по тематической беседе. Образец карты представлен в Приложении Е. Критериями оценки служат:

– оптимальный уровень – ребенок самостоятельно отвечает на вопросы, что отражает интерес к теме беседы;

– допустимый – ребенок менее заинтересован при ответах по теме, испытывает потребность в поддержке взрослого;

– недостаточный – ребенок не проявляет интереса к беседе, часто отвлекается на посторонние темы, не отвечает на вопросы.

Диагностическая методика № 6 – педагогическое наблюдение за приемом пищи.

Цель – определить уровень сформированной культуры питания у детей подготовительной группы.

Условия проведения: педагог проводит наблюдение за детьми во время подготовки к приему пищи и непосредственно за приемом пищи и заполняет карту 6.1 наблюдения за культурой питания. Образец карты представлен в Приложении Ж.

Критериями оценки служат:

– оптимальный уровень – приемлемое к ситуации проявление чувства воспитанности;

– допустимый – проявление чувства воспитанности при поддержке взрослого;

– недостаточный – не проявляет инициативы, чувства воспитанности; проявление неприемлемых поведенческих реакций.

Далее заполняется общая сводная карта «Физическое воспитание». Образец карты представлен в Приложении И.

Полученные результаты сформированного уровня по параметру «Физическое воспитание» детей подготовительной контрольной и экспериментальной групп на констатирующем этапе эксперимента представлены в таблице 10.

Таблица 10 – Результаты сформированного уровня по параметру «Физическое воспитание и формирование культуры здоровья» детей подготовительной контрольной и экспериментальной групп на констатирующем этапе эксперимента

Параметр	Критерий	Доля воспитанников контрольной группы кол – во (%)	Доля воспитанников экспериментальной группы кол – во (%)
Проявляет позитивное отношение к своему здоровью	Оптимальный	20 (80%)	19 (79%)
	Допустимый	3 (12%)	3 (13%)
	Недостаточный	2 (8%)	2 (8%)
Проявляет позитивное отношение к занятиям спортом	Оптимальный	24 (96%)	23 (95%)
	Допустимый	1 (4%)	1 (5%)
	Недостаточный	0 (0%)	0 (0%)
Проявляет позитивное отношение к культуре питания	Оптимальный	24 (96%)	23 (95%)
	Допустимый	1 (4%)	1 (5%)
	Недостаточный	0 (0%)	0 (0%)

Анализ полученных данных показал, что наиболее высокий результат оптимального уровня по параметру «Проявляет позитивное отношение к занятиям спортом» в контрольной группе – 24 (96%) детей, в экспериментальной группе – 23 (95%), по параметру «Проявляет позитивное отношение к культуре питания» в контрольной группе – 24 (96%) детей, в экспериментальной группе – 23 (95%).

Диагностическая методика № 7 – педагогическое наблюдение за поведенческими проявлениями в самостоятельной деятельности детей.

Цель – определить сформированного трудового воспитания и профессионального самоопределения у детей подготовительной группы.

Условия проведения: педагог проводит наблюдение за детьми в течение пребывания ребенка в детском саду и заполняет карту 7.1 педагогического наблюдения за поведенческими проявлениями. Образец карты представлен в Приложении К.

Критериями оценки служат:

– оптимальный уровень – приемлемое к ситуации проявление ребенком чувства воспитанности;

– допустимый – проявление ребенком чувства воспитанности при поддержке взрослого;

– недостаточный – ребенок не проявляет инициативы, чувства воспитанности; проявление у ребенка неприемлемых поведенческих реакций.

Полученные результаты сформированного уровня трудового воспитания и профессионального самоопределения у детей подготовительной контрольной и экспериментальной групп на констатирующем этапе эксперимента представлены в таблице 11.

Таблица 11 – Результаты сформированного уровня трудового воспитания и профессионального самоопределения у детей подготовительной контрольной и экспериментальной групп на констатирующем этапе эксперимента

Параметр	Критерий	Доля воспитанников контрольной группы кол – во (%)	Доля воспитанников экспериментальной группы кол – во (%)
Проявляет чувство уважения к трудовой деятельности других, ее результатам	Оптимальный	11 (44%)	10 (42%)
	Допустимый	3 (12%)	2 (9%)
	Недостаточный	11 (44%)	12 (49%)
Проявляет чувство уважения к людям разных профессий	Оптимальный	19 (76%)	18 (75%)

	Допустимый	4 (16%)	4 (17%)
	Недостаточный	2 (8%)	2 (8%)
Выполняет навыки самообслуживания	Оптимальный	21 (84%)	20 (83%)
	Допустимый	1 (3%)	1 (4%)
	Недостаточный	3 (13%)	3 (13%)

Анализ исследований по параметру «Проявляет чувство уважения к людям разных профессий» показал, что оптимальный уровень наиболее высок у детей контрольной группы – 19 (76%), чем экспериментальной – 18 (75%), разница составляет 1%, что и по параметру «Выполняет навыки самообслуживания». Недостаточный уровень параметра «Проявляет чувство уважения к трудовой деятельности других, ее результатам» зафиксирован в контрольной группе у 11(44%) детей, что на 5% ниже, чем у детей экспериментальной группы.

Диагностическая методика № 8 – тематическая беседа «Знай и берегай».

Цель – определить уровень сформированности экологического воспитания у детей подготовительной группы.

Материал: набор картинок, отражающих экологические ресурсы; бережное и охранительное поведение человека в природе.

Условия проведения: педагог предлагает детям рассмотреть картинки, обосновать свои ответы.

По ходу тематической беседы «Знай и берегай» педагог наблюдает за детьми, заслушивает их ответы и заполняет карту 8.1 педагогического наблюдения. Образец карты представлен в Приложении Л.

Критериями оценки являются:

– оптимальный уровень – ребенок самостоятельно отвечает на вопросы, что отражает его интерес к теме беседы;

– допустимый – ребенок менее заинтересован при ответах по теме, испытывает потребность в поддержке взрослого;

– недостаточный – ребенок не проявляет интереса к беседе, часто отвлекается на посторонние темы; не отвечает на вопросы.

Полученные результаты сформированного уровня экологического воспитания у детей подготовительной контрольной и экспериментальной групп на констатирующем этапе эксперимента представлены в таблице 12.

Таблица 12 – Результаты сформированного уровня экологического воспитания у детей подготовительной контрольной и экспериментальной групп на констатирующем этапе эксперимента

Параметр	Критерий	Доля воспитанников контрольной группы. кол – во (%)	Доля воспитанников экспериментальной группы кол – во (%)
Способен проявлять позитивное отношение к экологическим ресурсам (богатствам родного края), природопользованию	Оптимальный	17 (68%)	16 (66%)
	Допустимый	6 (24%)	6 (26%)
	Недостаточный	2 (8%)	2 (8%)
Способен проявлять уважительное отношение к природе родного края	Оптимальный	18 (72%)	17 (71%)
	Допустимый	5 (20%)	4 (17%)
	Недостаточный	2 (8%)	3 (12%)

Анализ результатов полученных по диагностической методике 8 показал, что наиболее высокий показатель оптимального уровня по параметру «Способен проявлять уважительное отношение к природе родного края» в контрольной группе – 18 (72%) детей, в экспериментальной группе – 17 (71%).

Сводные результаты воспитательной деятельности детей подготовительных контрольной и экспериментальной групп на констатирующем этапе эксперимента отражены в таблице 13.

Таблица 13 – Сводные результаты воспитательной деятельности детей подготовительных контрольной и экспериментальной групп по всем методикам на констатирующем этапе эксперимента

Направление воспитания	Оптимальный		Допустимый		Недостаточный	
	Контр. к-о(%)	Экспер. к-о(%)	Контр. к-о(%)	Экспер. к-о(%)	Контр. к-о(%)	Экспер. к-о(%)
Гражданское воспитание	13(53%)	13(54%)	5(19%)	4 (18%)	7(28%)	7(28%)
Патриотическое воспитание и формирование российской идентичности	21(83%)	20(83%)	3(13%)	3(11%)	1(4%)	1(6%)
Духовное и нравственное воспитания	22(88%)	20(86%)	1(6%)	2(7%)	2(6%)	2(7%)
Приобщение к детей культурному наследию	15(58%)	14(57%)	6(25%)	6(23%)	4(17%)	4(20%)
Популяризация научных знаний среди детей	20(78%)	18(75%)	2(8%)	4(15%)	3(14%)	2(10%)
Физическое воспитание и формирование культуры здоровья	22(90%)	21(89%)	2(7%)	2(8%)	1(3%)	1(3%)
Трудовое воспитание и профессиональное самоопределение	17(68%)	17(67%)	3(11%)	2(10%)	5(21%)	5(23%)
Экологическое воспитание	18(70%)	17(69%)	5(22%)	5(21%)	2(8%)	2(10%)

Анализ количественного и процентного соотношения результатов воспитательной деятельности детского сада детей подготовительных контрольной и экспериментальной групп на констатирующем этапе эксперимента показал, что высокий результат оптимального критерия по патриотическому воспитанию и формированию российской идентичности у – 21(83%) детей контрольной и 20(83%) экспериментальной групп. По духовному и нравственному направлению уровень сформированности в контрольной группе – 22(88%), у экспериментальной группы – 20 (86%). По параметру физическое воспитание и формирование культуры здоровья в

контрольной группе – 22 (90%) детей, у экспериментальной группы – 21 (89%).

Наиболее низкий результат по оптимальному критерию выявлен по направлениям: гражданское воспитание – в контрольной группе таких детей 13 (53%), в экспериментальной – 13 (54%); приобщение детей к культурному наследию в контрольной группе – 15(58%0, в экспериментальной– 14(57%). Средние результаты по оптимальному критерию получены по таким направления, как: экологическое воспитание – в контрольной группе 18(70%) детей, в экспериментальной – 17(69%); трудовое воспитание и профессиональное самоопределение – в контрольной группе – 17(68%), в экспериментальной – 17(67%) детей; популяризация научных знаний среди детей – в контрольной – 20(78%) детей, в экспериментальной – 18(75%).

Высокие результаты, по вышеуказанным направлениям, свидетельствуют об использовании парциальных программ. Это предположение подтверждено анализом вариативной части основной образовательной программы детского сада.

Таким образом, уровень фактического состояния воспитательной деятельности детского сада на констатирующем этапе эксперимента свидетельствует, что на оптимальном уровне в контрольной группе сформирована воспитанность детей (рассчитана как средний показатель уровня сформированности воспитанности детей по всем выбранным методикам) у 18 (74%) детей, а в экспериментальной – у 17(73%); допустимый уровень – в контрольной группе у 4(14%) детей, в экспериментальной группе у 4 (14%) детей; недостаточный – в контрольной группе у 3(12%) детей, в экспериментальной – 3(13%).

Полученные результаты отражены в таблице 14.



Таблица 14 – Уровень фактического состояния воспитательной деятельности детского сада на констатирующем этапе эксперимента

Критерии	Оптимальный		Допустимый		Недостаточный	
	контроль ная	эксперимен тальная	контрол ьная	эксперимен тальная	контроль ная	эксперимен тальная
К-во(%)	18(74%)	17(73%)	4(14%)	4(14%)	3(12%)	3(13%)

Процентное соотношение уровней фактического состояния воспитательной деятельности детского сада в контрольной и экспериментальной группах на констатирующем этапе эксперимента представлены на рисунке 4.

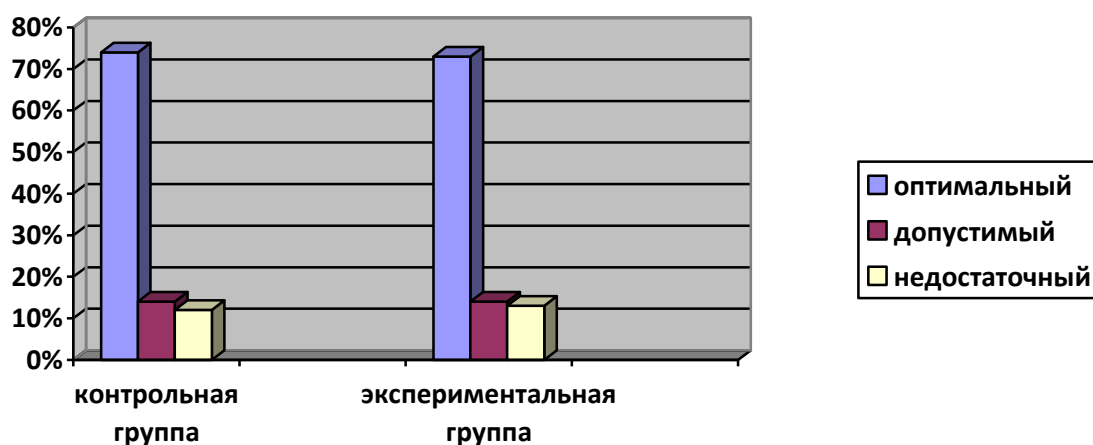


Рисунок 4 – Процентное соотношение уровней фактического состояния воспитательной деятельности детского сада в контрольной и экспериментальной группах на констатирующем этапе эксперимента

Таким образом, наличие низких результатов позволяет предположить о превалировании образовательных задач над воспитательными в течение всего времени пребывания детей в детском саду. Об этом свидетельствует анализ календарного планирования воспитательно – образовательной деятельности педагогов практиков. Это подтверждают и низкие результаты уровня воспитанности детей подготовительной группы детского сада. Уровень освоения образовательных и воспитательных задач основных образовательных программ детского сада должно иметь минимальную разницу. Наличие недостаточных результатов, полученных в ходе

констатирующего эксперимента в освоении воспитательных задач программы, а также обновление содержания воспитания обосновывает актуальность данной исследовательской деятельности.

## **2.2 Разработка системы мониторинга результативности воспитательной деятельности детского сада**

С марта по октябрь 2018 года в рамках данной диссертационной работы был организован и проведен формирующий эксперимент.

Цель которого – повышение результативности воспитательной деятельности детского сада.

Задачи:

1. Реализация содержательных направлений системы мониторинга воспитательной деятельности в детском саду с экспериментальной группой.

2. Определение динамики результативности воспитательной деятельности контрольной и экспериментальной групп по итогам реализации эксперимента.

3. Анализ результативности разработанной системы мониторинга воспитательной деятельности детского сада.

План реализации формирующего эксперимента, включающий в себя сроки и направления решения поставленных задач, представлен в таблице 15. Таблица 15 – Направления и сроки реализации задач констатирующего эксперимента

№ п/п	Сроки реализации	Направления реализации задач формирующего эксперимента
1.	Март 2018г.	Распределение педагогических работников для участия в исследовании с контрольной и экспериментальной группой детей
2.	Март – сентябрь 2018г.	Реализация содержательных направлений системы мониторинга воспитательной деятельности в детском саду с экспериментальной группой

2.1	Март – сентябрь 2018г.	Реализация обучающего цикла мероприятий для педагогов «Воспитательная деятельность»
2.3	Март – сентябрь 2018г.	Реализация Программы «Формирование воспитанности дошкольников»
2.4	Май – сентябрь 2018г.	Осуществление контролирующих мероприятий за воспитательной деятельностью
3.	Сентябрь 2018г.	Изучение результативности воспитательной деятельности контрольной и экспериментальной групп по итогам реализации эксперимента
3.1		Проведение диагностических мероприятий (сбор информации о результативности воспитательной деятельности в контрольной и экспериментальной группах; анализ информации, составление диаграмм, заполнение итоговых таблиц)
4.	Октябрь 2018г.	Сравнение, анализ и систематизация полученных результатов по итогам формирующего эксперимента
4.1		Определение эффективности разработанной системы мониторинга воспитательной деятельности детского сада

Ход формирующего эксперимента основан на результатах, полученных по итогам констатирующего эксперимента.

В марте 2018 года был определен педагогический состав, входящий в экспериментальную группу. Данный состав педагогических работников включен в исследовательскую деятельность с детьми экспериментальной группы.

На основе выше изложенного материала теоретической главы диссертации представляется возможным раскрыть этапы системы мониторинга результативности и воспитательной деятельности детского сада, представленные на рисунке 3 и описанных выше.

Основываясь на содержание значимых нормативно-правовых документов по вопросу воспитательной деятельности детского сада, первом этапе – целеполагания, определена цель системы мониторинга – обеспечение результативности воспитательной деятельности детского сада.

Выделены основные задачи:

1. Разработать содержательные компоненты системы мониторинга воспитательной деятельности детского сада.

2. Подобрать диагностический инструментарий, составить педагогическую диагностику и разработать материалы контролирующих мероприятий.

3. Провести педагогическую диагностику уровня воспитанности детей подготовительной группы детского сада.

4. Разработать и реализовать Программу «Формирование воспитанности дошкольников».

5. Разработать мероприятия, направленные на повышение педагогической компетентности педагогов.

6. Изучить результативность воспитательной деятельности по итогам отчетного периода.

7. Выявить эффективность (положительную динамику) разработанной воспитательной деятельности детского сада.

8. Выстроить последующую работу с учетом полученных результатов.

9. Презентовать полученные результаты мониторинга воспитательной деятельности детского сада.

Поставленная цель и вытекающие из нее задачи позволяют спроектировать план реализации системы мониторинга воспитательной деятельности детского сада, представленный в таблице 16.

Таблица 16 – План реализации системы мониторинга воспитательной деятельности детского сада

№ п/п	Сроки реализации	Направления реализации мониторинга	Участники мониторинга
Определение цели и направленности мониторинга			Управленческий блок
1.	Подборка диагностического инструментария системы мониторинга воспитательной деятельности		

Продолжение таблицы 16

1.1	Сентябрь – октябрь 2017г.	Составление педагогической диагностики уровня воспитанности детей подготовительной группы детского сада	Методический блок
1.2		Разработка карт текущего контроля: «Динамика уровня воспитанности детей подготовительной группы детского сада»	
1.3		Разработка карт предупредительного контроля: «Готовность развивающей предметно – пространственной среды»	
1.4		Разработка карт выборочного контроля: «Уровень компетентности педагогов»	
2.	Декабрь 2017г.	Подбор материалов и разработка цикла мероприятий по повышению компетентности педагогов «Воспитательная деятельность»	Методический блок
3.	Ноябрь – декабрь 2017г.	Разработка Программы «Формирование воспитанности дошкольников»	Творческий блок
4.	Осуществление педагогической диагностики и контроля за воспитательной деятельностью на протяжении отчетного периода		
4.1	Октябрь 2017г.	Проведение педагогической диагностики уровня воспитанности детей подготовительной группы детского сада (входящая)	Педагогический блок
4.2	Май 2018г.	Проведение текущего контроля: «Динамика уровня воспитанности детей подготовительной группы детского сада»	Методический блок
4.3	Июль 2018г.	Проведение предупредительного контроля: «Готовность развивающей предметно – пространственной среды»	
4.4	Сентябрь 2018г.	Проведение выборочного контроля: «Уровень компетентности педагогов»	Управленческий блок
4.5	Сентябрь 2018г.	Проведение педагогической диагностики уровня воспитанности детей подготовительной группы детского сада (итоговая)	Педагогический блок
5.	Реализация обучающего цикла мероприятий «Воспитательная деятельность»		
5.1	Сентябрь 2017г.	Проведение консультации «Современный аспект воспитательной деятельности»	Методический блок
5.2	Октябрь 2017г.	Проведение консультации «Методика диагностики уровня воспитанности детей	
Продолжение Таблицы 15			
		подготовительной группы детского сада»	

5.3	Март 2018г.	Проведение мастер – класса «Организация развивающей предметно – пространственной среды для формирования воспитанности детей подготовительных групп детского сада»	Творческий блок
5.4	Апрель 2018г.	Проведение семинара «Ознакомление с содержанием Программы «Формирование воспитанности дошкольников»	
5.5	Март – сентябрь 2018г.	Консультирование педагогов по текущим вопросам реализации Программы «Формирование воспитанности дошкольников»	
6.	Март – сентябрь 2018г.	Реализация Программы «Формирование воспитанности дошкольников»	Педагогический блок
7.	Выявление динамики эффективности разработанной системы воспитательной деятельности в детском саду и выстраивание		
7.1	Сентябрь 2018г.	Сбор информации по итогам контролирующих мероприятий	Методический блок
7.2	Октябрь 2018г.	Изучение уровня воспитанности детей подготовительных групп детского сада	
7.3		Анализ полученных результатов по итогам педагогической диагностики и контролирующих мероприятий	
7.4		Определение эффективности внедренной системы мониторинга воспитательной деятельности	Управленческий блок
7.5		Принятие управленческих решений для определения дальнейшей работы	
8	Ноябрь 2018г.	Презентация результативности системы мониторинга воспитательной деятельности в детском саду	Управленческий блок

Мониторинг воспитательной деятельности осуществляется поэтапно. На каждом этапе прописаны основные направления реализации мониторинга, некоторые из которых расширены соответствующими подпунктами, раскрывающими более подробно основную деятельность по данному направлению.

В плане реализации мониторинга указаны все его участники и виды их деятельности. В управленческий блок входит руководитель дошкольной образовательной организации и заместитель заведующего по воспитательной и методической работе, непосредственно определяющие основную цель мониторинга. Руководитель задает ключевые направления последующей

деятельности для всех участников мониторинга, с учетом поставленной цели, и непосредственно принимает участие в выборочном контроле. Заместитель заведующего по воспитательной и методической работе принимает участие в проведении выборного контроля. Он совместно с руководителем обеспечивает презентацию полученным результатов мониторинга и устанавливает дальнейшие управленческие решения.

Участниками методического блока являются заместитель заведующего по воспитательной и методической работе, старший воспитатель. Деятельность заместителя заведующего по воспитательной и методической работе и старшего воспитателя включает в себя разработку практического материала, для дальнейшего выполнения педагогической диагностики, контроля, повышения компетентности педагогов. Осуществление контролирующих мероприятий, анализ их результатов, проведение отдельных консультаций также является функцией методического блока.

Творческий блок представлен специалистами: заместителем заведующего по воспитательной и методической работе, старшим воспитателем, креативными, талантливыми педагогическими работниками, имеющими достаточный опыт работы. Деятельность представителей творческого блока включает в себя работу, основанную на разработке и сопровождении образовательной технологии «Формирование воспитанности». Заместитель заведующего по воспитательной и методической работе обозначает содержание предстоящей деятельности и контролирует ее выполнение в определенные сроки. Старший воспитатель и педагогически работники выполняют разработку материалов, проведение консультаций, в рамках разработанного материала.

Педагогический блок представлен всеми педагогическим работниками дошкольной образовательной организации. Основной функцией данного блока качественное осуществление практической работы с детьми в рамках мониторинга.

Направление и вид деятельности ограничены временными рамками, которые сконцентрированы на периоде исследовательской деятельности.

На конструктивном этапе структурирована система мониторинга воспитательной деятельности детского сада и представлены его содержательные компоненты.

В первый компонент входит следующий перечень документов: педагогическая диагностика уровня воспитанности детей подготовительной группы детского сада (данный материал подробно раскрыт в параграфе 2.1 данной работы); карты текущего контроля «Динамика уровня воспитанности детей подготовительной группы детского сада», предупредительного контроля «Готовность развивающей предметно-пространственной среды», выборочного контроля «Уровень компетентности педагогов».

В содержательные компоненты мониторинга включен контроль: текущий, предупредительный и выборочный.

Текущий контроль «Динамика уровня воспитанности детей подготовительной группы детского сада» (Приложение М) направлен на выявление положительной динамики по параметрам, имеющим низкие показатели по результатам входящей диагностики в констатирующем эксперименте. В качестве параметров текущего контроля выступают: способность учитывать мнение сверстника; способность принимать собственное решение и нести ответственность за него; способность проявлять уважительное отношение к культурному наследию города, области; способность проявлять уважительное отношение к культуре, быту, традициям и обычаям народов Поволжья; проявление уважительного отношения к культурным ценностям и семейным ценностям; проявление чувства уважения к трудовой деятельности других, ее результатам; способность проявлять позитивное отношение к экологическим ресурсам (богатствам родного края, природопользованию).



Предупредительный контроль «Готовность развивающей предметно-пространственной среды» (Приложение Н) определяет долю соответствия средового пространства группы по установленным параметрам: эстетичность оформления и возрастная целесообразность игровой среды; наличие материала, направленного на гражданское воспитание (картотека сюжетных, командных игр; набор картинок и др.); наличие материала, направленного на патриотическое воспитание (тематические альбомы и игры; набор картинок и др.); наличие материала, направленного на духовное и нравственное воспитание (тематические альбомы и игры; набор картинок и др.); наличие материала направленного на приобщение к культурному наследию (подборка произведений детской художественной литературы; набор картинок и др.); наличие материала, направленного на популяризацию научных знаний (тематические альбомы и игры; набор картинок; наборы разных видов конструкторов схемы, образцы); наличие материала, направленного на физическое воспитание (тематические альбомы и игры; набор картинок; наборы алгоритмов); наличие материала, направленного на трудовое воспитание (тематические альбомы и игры; набор картинок); наличие материала, направленного на экологическое воспитание (тематические альбомы и игры; набор картинок; наборы экологических знаков, материалы для экспериментирования).

Исследование «Уровня компетентности педагогов» (Приложение П) проводилось в рамках выборочного контроля по следующим параметрам: теоретические знания об обновленных направлениях воспитания детей дошкольного возраста; знание основных и наиболее эффективных приемов и методов воспитания; практическое применение методов и приемов воспитания в работе с детьми.

Разработка Программы «Формирование воспитанности дошкольников» – второй содержательный компонент системы мониторинга воспитательной

деятельности детского сада. Программа представлена в таблице Приложения Р.

Данная программа является неотъемлемой частью экспериментальной деятельности. Реализация Программы «Формирование воспитанности дошкольников» обеспечит положительную динамику развитию уровня воспитанности детей подготовительной группы детского сада по современным направлениям воспитания.

Третий содержательный компонент системы мониторинга воспитательной деятельности включает в себя разработку обучающего цикла мероприятий по повышению педагогической компетентности педагогов «Воспитательная деятельность».

Основные мероприятия цикла: консультации «Современный аспект воспитательной деятельности», «Методика диагностики уровня воспитанности детей подготовительной группы детского сада»; мастер – класс «Организация развивающей предметно-пространственной среды для формирования воспитанности детей подготовительных групп детского сада»; семинар «Ознакомление с содержанием Программы «Формирование воспитанности дошкольников», консультации по текущим вопросам реализации Программы «Формирование воспитанности дошкольников».

Следующий этап мониторинга воспитательной деятельности диагностико-аналитический. Данный этап включает в себя осуществление процедуры педагогической диагностики (входящей) и анализ ее результатов, которая подробно раскрыта в параграфе 2.1 «Изучение уровня воспитательной деятельности детского сада».

Четвертый этап мониторинга – технологический – это реализация Программы «Формирование воспитанности дошкольников», создание развивающей предметно-пространственной среды для самостоятельной деятельности воспитанников, проведение обучающего цикла мероприятий «Воспитательная деятельность» для повышения компетентности педагогов.

Обеспечение эффективности экспериментальной работы на данном этапе предусматривается проведением контролирующих мероприятий.

Согласно разработанному плану мониторинга в марте 2018 года проводился мастер-класс «Организация развивающей предметно-пространственной среды для формирования воспитанности детей подготовительной группы детского сада». Педагогам напомнили основные принципы организации, развивающей предметно-пространственной среды в соответствии с требованиями Федерального государственного образовательного стандарта дошкольного образования. Педагогический состав творческого блока представил вариант наполнения групповой среды необходимыми материалами по всем направлениям воспитания. Педагоги предложили своим коллегам ознакомиться с проектом использования одного и того же дидактического материала в различных зонах группового пространства.

В апреле месяце представители творческого блока провели семинар «Ознакомление с содержанием Программы «Формирование воспитанности дошкольников». Были представлены воспитательные задачи, методы и приемы воспитания к ним, охарактеризована взаимосвязь всех направлений содержания Программы «Формирование воспитанности дошкольников» между собой.

В период с марта по сентябрь 2017 года осуществлялось постоянное консультирование педагогических работников по текущим вопросам реализации программы.

С целью обеспечения эффективности мониторинга воспитательной деятельности, в соответствии с разработанным планом осуществлялись различные виды контроля.

В мае 2018 году проведен текущий контроль «Динамика уровня воспитанности детей подготовительной группы детского сада». Необходимость данного контроля определена наличием низкого уровня

воспитанности по выявленным направлениям воспитания в результате входящей педагогической диагностики, проведенной на этапе констатирующего эксперимента.

Целью контроля является выявление у детей экспериментальной группы уровня сформированной воспитанности после реализации некоторых этапов Программы «Формирование воспитанности дошкольников».

Согласно плану реализации мониторинга воспитательной деятельности, в детском саду проведение текущего контроля относится к компетенции методического блока. Процедура контроля включала в себя педагогическое наблюдение за детьми экспериментальной группы в ходе организованной беседы. В беседе участвовало 12 детей подготовительной группы.

В качестве параметров выступали: «способен учитывать мнение сверстников»; «способен принимать собственное решение и нести ответственность за него»; «способен проявлять уважительное отношение к культурному наследию города, области»; «способен проявлять уважительное отношение к культуре, быту, традициям и обычаям народов Поволжья»; «проявляет уважительное отношение к культурным ценностям и семейным ценностям»; «проявляет чувство уважения к трудовой деятельности других, ее результатам»; «способен проявлять позитивное отношение к экологическим ресурсам (богатствам родного края, природопользованию)».

Критериями оценки являлись: оптимальный уровень – у ребенка приемлемое к ситуации проявление чувства воспитанности; допустимый уровень – проявление у ребенка чувства воспитанности при поддержке взрослого; недостаточный уровень – ребенок не проявляет инициативы, чувства воспитанности; проявление неприемлемых поведенческих реакций.

В результате текущего контроля выявлено 2(20%) детей обладающих недостаточным уровнем, 6(42%) – достаточным и 4(38%) к оптимальному уровню.

Результаты текущего контроля отражены в таблице 17.

Таблица 17 – Результаты текущего контроля уровня воспитанности детей подготовительной группы детского сада по всем выделенным параметрам

Параметры контроля	Критерии оценки		
	Оптимальный к-о(%)	Достаточный к-о(%)	Недостаточный к-о(%)
Способен учитывать мнение сверстников	0 (0%)	2(17%)	10(83%)
Способен принимать собственное решение и нести ответственность за него	1(4%)	9(79%)	2(17%)
Способен проявлять уважительное отношение к культурному наследию города, области	9(79%)	2(17%)	1(4%)
Способен проявлять уважительное отношение к культуре, быту, традициям и обычаям народов Поволжья	8(67%)	2(17%)	2(16%)
Проявляет уважительное отношение к культурным ценностям и семейным ценностям	10(83%)	2(17%)	0 (0%)
Проявляет чувство уважения к трудовой деятельности других, ее результатам	3(25%)	8(67%)	1(4%)
Способен проявлять позитивное отношение к экологическим ресурсам (богатствам родного края, природопользованию)	1(4%)	9(79%)	2(17%)

По параметру «способен учитывать мнение сверстников» определен недостаточный уровень. Это обусловлено возрастными и психологическими особенностями старших дошкольников и является следствием повышенной самооценки и приравнивается к условной норме. По остальным параметрам выявлен достаточный и оптимальный уровень. В целом результаты контроля обусловлены стабильной положительной динамикой, что свидетельствует о корректности реализуемой Программы «Формирование воспитанности».

По итогам текущего контроля «Динамика уровня воспитанности детей подготовительной группы детского сада» в качестве управленческого решения выступает дальнейшая реализация Программы «Формирование

воспитанности дошкольников» в соответствии с разработанным содержанием и установленными сроками.

В июле 2018 года согласно плану реализации мониторинга воспитательной деятельности, в детском саду проведен предупредительный контроль «Готовность развивающей предметно-пространственной среды».

На основании Федерального государственного стандарта дошкольного образования развивающая предметно-пространственная среда является обязательным условием для развития и воспитания дошкольников. Это обосновало необходимость проведения предупредительного контроля.

Цель – определить степень (долю) эффективности наполняемости средового пространства группы необходимыми материалами для формирования воспитанности у детей экспериментальной группы.

Проведение предупредительного контроля осуществлялось представителями методического блока. Процедура контроля включала в себя просмотр группового игрового пространства, необходимого для воспитанников, включенных в экспериментальную группу, на предмет соответствия требованиям к обязательному минимальному набору материалов, предусмотренному Программой «Формирование воспитанности дошкольников».

Параметрами выступали: «эстетичность оформления и возрастная целесообразность игровой среды», «наличие материала, направленного на гражданское воспитание (картотека сюжетных, командных и т.п. игр; набор картинок и др.)», «наличие материала, направленного на патриотическое воспитание (тематические альбомы и игры; набор картинок и др.)», «наличие материала, направленного на духовное и нравственное воспитание (тематические альбомы и игры; набор картинок и др.)», «наличие материала, направленного на приобщение к культурному наследию (подборка произведений детской художественной литературы; набор картинок и др.)», «наличие материала, направленного на популяризацию научных знаний

(тематические альбомы и игры; набор картинок; наборы разных видов конструкторов схемы, образцы)», «наличие материала, направленного на физическое воспитание (тематические альбомы и игры; набор картинок; наборы алгоритмов)», «наличие материала, направленного на трудовое воспитание (тематические альбомы и игры; набор картинок)», «наличие материала, направленного на экологическое воспитание (тематические альбомы и игры; набор картинок; наборы экологических знаков, материалы для экспериментирования)».

Критерии оценки:

- оптимальный уровень – полное соответствие параметру контроля;
- допустимый» – наличие минимального набора необходимого материала;
- недостаточный – не соответствие параметру контроля.

Результаты предупредительного контроля показали, что 33% параметров находится на допустимом уровне, а 67% параметров – оптимального уровня.

Полученные результаты свидетельствуют о полном соответствии группового игрового пространства предъявленным требованиям.

С марта по сентябрь 2018 года формирующий эксперимент включал в себя реализацию содержательных направлений системы мониторинга воспитательной деятельности в детском саду, а именно: реализация обучающего цикла мероприятий для педагогов «Воспитательная деятельность»; реализация Программы «Формирование воспитанности дошкольников»; осуществление контролирующих мероприятий за воспитательной деятельностью. Данные направления системы мониторинга в рамках экспериментальной деятельности подробно раскрыты в параграфе 2.2 «Разработка системы мониторинга результативности воспитательной деятельности детского сада» текущей главы диссертационной работы.

Сентябрь 2018 года управленческий блок провел выборочный контроль «Уровень компетентности педагогов» методом наблюдения за профессиональной деятельностью и устного опроса педагогических работников участвующие в экспериментальной деятельности.

Целью данного вида контроля является получение информации о степени (доли) овладения педагогами теми знаниями и умениями, которые заложены в параметрах: «теоретические знания об обновленных направлениях воспитания детей дошкольного возраста»; «знание основных и наиболее эффективных приемов и методов воспитания»; «практическое применение методов и приемов воспитания в работе с детьми».

Критерии контроля:

- оптимальный» – полное соответствие параметрам контроля; «допустимый»
- неполное соответствие параметрам контроля;
- недостаточный – не соответствие параметру контроля.

В результате выборочного контроля выявлено (средний показатель) 0% параметров контроля по недостаточному уровню, 10% по достаточному и 90% контролируемых параметров по оптимальному уровню.

Результаты выборочного контроля отражены в таблице 18.

Таблица 18 – Результаты выборочного контроля «Уровень компетентности педагогов»

Параметры контроля	Критерии оценки		
	Оптимальный к-о(%)	Достаточный к-о(%)	Недостаточный к-о(%)
Теоретические знания об обновленных направлениях воспитания детей дошкольного возраста	7(100%)	0 (0%)	0 (0%)
Знание основных и наиболее эффективных приемов и методов воспитания	7(100%)	0 (0%)	0 (0%)
Практическое применение методов и приемов воспитания в работе с детьми	5(71%)	2(29%)	0



По итогам контроля получены стабильные оптимальные результаты, что свидетельствует о наличии твердых знаниях педагогов и умении применять их в профессиональной практической деятельности.

Таким образом, система мониторинга результативности воспитательной деятельности детского сада спроектирована и описаны ее содержательные компоненты. Разработаны материалы контролирующих мероприятий, проведен контроль и систематизированы результаты. Разработана Программа «Формирование воспитанности дошкольников», а также материалы по повышению педагогической компетентности педагогов (обучающий цикл «Воспитательная деятельность»).

### **2.3 Динамика результативности воспитательной деятельности детского сада**

Содержание следующего – аналитико-прогностического этапа системы мониторинга воспитательной деятельности в детском саду подробно представлена в данном параграфе.

В сентябре 2018 года по итогам формирующего эксперимента был проведен контрольный эксперимент (итоговая педагогическая диагностика) с контрольной и экспериментальной группой детей с использованием той же педагогической диагностики, что и в констатирующем этапе эксперимента.

Диагностическая методика № 1 – Игровая ситуация «Построй город мечты».

Цель – определить уровень сформированности гражданского воспитания и популяризации научных знаний среди детей подготовительной группы.

Количественные и качественные результаты уровня сформированного гражданского воспитания у детей контрольной и экспериментальной групп на контрольном этапе представлены в таблице 19.

Таблица 19 – Количественные и качественные результаты уровня сформированного гражданского воспитания у детей контрольной и экспериментальной групп на контрольном этапе

Критерии	Оптимальный		Допустимый		Недостаточный	
	Контр. чел.(%)	Экспер. чел.( %)	Контр. чел.( %)	Экспер. чел.( %)	Контр. чел.( %)	Экспер. чел.( %)
Констатирующий этап (КЭ)	13(53%)	13(54%)	5(19%)	4(18%)	7(28%)	7(28%)
Контрольный срез (КС)	16(62%)	19(80%)	4(18%)	3(12%)	5(20%)	2(8%)

В ходе сравнительного анализа результатов, данных диагностики гражданского воспитания контрольной и экспериментальной групп детей, приведенных в таблице 19 по всем параметрам выявлена положительная динамика в пользу экспериментальной группы.

Прирост по оптимальному критерию по параметру «Способен учитывать мнение сверстников при выборе ответа на вопрос» в контрольной группе динамика составила 8%, в экспериментальной 25%. По параметру «Проявляет ответственность за работу команды» в контрольной группе динамика составила 4%, в экспериментальной 18%. Результаты динамики по параметру «Проявляет чувство взаимопомощи, дружбы» составили в контрольной группе динамика составила 4% в экспериментальной 17%. По параметру «Способен принимать собственное решение и нести ответственность за него» диагностирована следующая динамика: в контрольной группе 20%, в экспериментальной 42%. Прирост по оптимальному критерию по параметру «Способен учитывать мнение сверстников при выборе ответа на вопрос» в контрольной группе динамика составила 8%, в экспериментальной 25%.

Количественные и качественные результаты уровня сформированной популяризации научных знаний среди детей в контрольной и

экспериментальной группам на контрольном этапе представлены в таблице 20.

Таблица 20 – Количественные и качественные результаты уровня сформированной популяризации научных знаний среди детей у детей контрольной и экспериментальной групп на контрольном этапе

Критерии	Оптимальный		Допустимый		Недостаточный	
	Контр. чел.(%)	Экспер. чел.( %)	Контр. чел.( %)	Экспер. чел.( %)	Контр. чел.( %)	Экспер. чел.( %)
Констатирующий этап (КЭ)	20(78%)	18(75%)	2(8%)	4(15%)	3(14%)	2(10%)
Контрольный срез (КС)	20(82%)	21(90%)	3(10%)	2(8%)	2(8%)	1(2%)

По результатам сравнительного анализа количественных данных диагностики по направлению воспитания: популяризация научных знаний среди детей в контрольной и экспериментальной группах по всем параметрам выявлена положительная динамика значительной доли у экспериментальной группы. Процент по оптимальному критерию по параметру «Проявляет чувство гордости и уважения за научно-технические достижения родного города, области, страны» в контрольной группе динамика составила 4%, в экспериментальной 21%. По следующему параметру «Проявляет чувство гордости за положительные результаты своей продуктивной деятельности (в том числе конструктивной и в робото-конструировании)» в контрольной группе динамика составила 4, в экспериментальной 9.

Диагностическая методика № 2 – тематическая беседа «Родина моя».

Цель – определить уровень сформированного патриотического воспитания и российской идентичности у детей подготовительной группы.

Количественные и качественные результаты уровня сформированного патриотического воспитания и российской идентичности у детей

контрольной и экспериментальной групп на контрольном этапе представлены в таблице 21.

Таблица 21 – Количественные и качественные результаты уровня сформированного патриотического воспитания и российской идентичности у детей у детей контрольной и экспериментальной групп на контрольном этапе

Критерии	Оптимальный		Допустимый		Недостаточный	
	Контр. чел.(%)	Экспер. чел.( %)	Контр. чел.( %)	Экспер. чел.( %)	Контр. чел.( %)	Экспер. чел.( %)
Констатирующий этап (КЭ)	21(83%)	20(83%)	3(13%)	3(11%)	1(4%)	1(6%)
Контрольный срез (КС)	22(88%)	23(90%)	2(9%)	1(8%)	1(3%)	0(0%)

По результатам сравнительного анализа количественных данных диагностики патриотического воспитания и российской идентичности детей контрольной и экспериментальной групп по всем параметрам выявлена положительная динамика значительной доли у экспериментальной группы.

Процент по оптимальному критерию по параметру «Проявляет чувство любви и привязанности к Родине, Отечеству, народу» в контрольной группе динамика составила 4%, в экспериментальной 9%. По следующему параметру «Проявляет уважение к государственной символике (гербу, флагу, гимну)» в контрольной группе динамика составила 4%, в экспериментальной 4%. Результаты динамики по параметру «Осознает свою принадлежность как гражданина России» составили в контрольной группе динамика составила 8%, в экспериментальной 25%.

Диагностическая методика № 3 – тематическая беседа «Сказка – ложь, да в ней намек...».

Цель – определить уровень сформированного духовного и нравственного воспитания у детей подготовительной группы.

Количественные и качественные результаты уровня сформированного духовного и нравственного воспитания у детей контрольной и экспериментальной групп на контрольном этапе представлены в таблице 22.

Таблица 22 – Количественные и качественные результаты уровня сформированного духовного и нравственного воспитания у детей контрольной и экспериментальной групп на контрольном этапе

Критерии	Оптимальный		Допустимый		Недостаточный	
	Контр. чел.(%)	Экспер. чел.(%)	Контр. чел.(%)	Экспер. чел.(%)	Контр. чел.(%)	Экспер. чел.(%)
Констатирующий этап (КЭ)	22(88%)	20(86%)	1(6%)	2(7%)	2(6%)	2(7%)
Контрольный срез (КС)	23(92%)	22(97%)	2(4%)	1(1%)	1(3%)	1(2%)

Сравнительный анализ количественных данных диагностики духовного и нравственного воспитания контрольной и экспериментальной групп детей, показал по всем параметрам прирост положительной динамики экспериментальной группы. Процент по оптимальному критерию по параметру «Проявляет чувство справедливости, милосердия, толерантности» в контрольной группе динамика составила 4%, в экспериментальной 13%. По следующему параметру «Различает понятия добро и зло» в контрольной группе динамика составила 4%, в экспериментальной 5%. Результаты динамики по параметру «Осуществляет осознанный выбор добра» составили в контрольной группе динамика составила 4%, в экспериментальной 5%. По параметру «Проявляет позитивное отношение к людям, лицам с ОВЗ» диагностирована следующая динамика: в контрольной группе 3%, в экспериментальной 20%.

Диагностическая методика № 4 – Тематическая беседа «Народная культура, город, семья».

Цель – определить уровень сформированности приобщения детей подготовительной группы к культурному наследию.

Количественные и качественные результаты сформированного уровня приобщения детей к культурному наследию контрольной и экспериментальной групп на контрольном этапе представлены в таблице 23.

Таблица 23 – Количественные и качественные результаты уровня сформированного приобщения детей к культурному наследию контрольной и экспериментальной групп на контрольном этапе

Критерии	Оптимальный		Допустимый		Недостаточный	
	Контр. чел.(%)	Экспер. чел.(%)	Контр. чел.(%)	Экспер. чел.(%)	Контр. чел.(%)	Экспер. чел.(%)
Констатирующий этап (КЭ)	15(58%)	14(57%)	6(25%)	6(23%)	4(17%)	4(20%)
Контрольный срез (КС)	18(69%)	20(84%)	4(17%)	2(9%)	3(14%)	2(7%)

В ходе сравнительного анализа результатов, данных диагностики по приобщению детей к культурному наследию контрольной и экспериментальной групп по всем параметрам выявлена положительная динамика в пользу экспериментальной группы. Прирост по оптимальному критерию по параметру «Способен проявлять уважительное отношение к культурному наследию города, области» в контрольной группе динамика составила 4%, в экспериментальной 29%. По следующему параметру «Способен проявлять уважительное отношение к культуре, быту, традициям и обычаям народов Поволжья» в контрольной группе динамика составила 16%, в экспериментальной 30%. Результаты динамики по параметру «Способен проявлять уважительное отношение к библиотеке, к книгам как к носителям культурного наследия» составили в контрольной группе динамика составила 8%, в экспериментальной 21%. По параметру «Проявляет уважительное отношение к культурным и семейным ценностям»

диагностирована следующая динамика: в контрольной группе 16%, в экспериментальной 30%.

Диагностическая методика № 5 – тематическая беседа «Спорт и здоровый образ жизни».

Цель – определить уровень сформированного приобщения детей подготовительной группы к спорту и здоровому образу жизни.

Диагностическая методика № 6 – педагогическое наблюдение за приемом пищи.

Цель – определить уровень сформированной культуры питания у детей подготовительной группы.

Далее заполняется общая сводная карта «Физическое воспитание». Образец карты представлен в Приложении И.

Сводные результаты количественных и качественных результатов сформированного уровня физического воспитания и культуры здоровья у детей контрольной и экспериментальной групп на контрольном этапе представлены в таблице 24.

Таблица 24 – Сводные результаты количественных и качественных результатов сформированного уровня физического воспитания и культуры здоровья контрольной и экспериментальной групп на контрольном этапе

Критерии	Оптимальный		Допустимый		Недостаточный	
	Контр. чел.(%)	Экспер. чел.( %)	Контр. чел.( %)	Экспер. чел.( %)	Контр. чел.( %)	Экспер. чел.( %)
Констатирующий этап (КЭ)	20(90%)	20(89%)	2(7%)	2(8%)	3(1%)	3(1%)
Контрольный срез (КС)	24(96%)	23(99%)	1(4%)	1(1%)	0(0%)	0(0%)

В ходе сравнительного анализа результатов, данных диагностики по физическому воспитанию контрольной и экспериментальной групп детей по всем параметрам выявлена большая доля положительной динамики в

экспериментальной группе. Прирост по оптимальному критерию по параметру «Проявляет позитивное отношение к своему здоровью» в контрольной группе динамика составила 8%, в экспериментальной 17%. По следующему параметру «Проявляет позитивное отношение к занятиям спортом» в контрольной группе динамика составила 4%, в экспериментальной 5%. Результаты динамики по параметру «Проявляет позитивное отношение к культуре питания» составили в контрольной группе динамика составила 4%, в экспериментальной 5%.

Диагностическая методика № 7 – педагогическое наблюдение за поведенческими проявлениями в самостоятельной деятельности.

Цель – определить сформированный уровень трудового воспитания и профессионального самоопределения у детей подготовительной группы.

Количественные и качественные результаты сформированного уровня трудового воспитания и профессионального самоопределения у детей контрольной и экспериментальной групп на контрольном этапе представлены в таблице 25.

Таблица 25 – Количественные и качественные результаты сформированного уровня трудового воспитания и профессионального самоопределения контрольной и экспериментальной групп на контрольном этапе

Критерии	Оптимальный		Допустимый		Недостаточный	
	Контр. чел.(%)	Экспер. чел.(%)	Контр. чел.(%)	Экспер. чел.(%)	Контр. чел.(%)	Экспер. чел.(%)
Констатирующий этап (КЭ)	17(68%)	17(67%)	3(1%)	2(10%)	5(21%)	5(23%)
Контрольный срез (КС)	20(81%)	22(90%)	2(8%)	1(5%)	3(11%)	1(5%)

Сравнительный анализ количественных данных диагностики по трудовому воспитанию и профессиональному самоопределению контрольной и экспериментальной групп детей показал по всем параметрам прирост



положительной динамики экспериментальной группы. Процент по оптимальному критерию по параметру «Проявляет чувство уважения к трудовой деятельности других, ее результатам» в контрольной группе динамика составила 27%, в экспериментальной 38%. По следующему параметру «Проявляет чувство уважения к людям разных профессий» в контрольной группе динамика составила 8%, в экспериментальной 21%. Результаты динамики по параметру «Выполняет навыки самообслуживания» составили в контрольной группе динамика составила 4%, в экспериментальной 9%.

Диагностическая методика № 8 – тематическая беседа «Знай и берегай».

Цель – определить сформированный уровень экологического воспитания у детей подготовительной группы.

Количественные и качественные результаты сформированного уровня экологического воспитания детей контрольной и экспериментальной групп на контрольном этапе представлены в таблице 26.

Таблица 26 – Количественные и качественные результаты сформированного уровня экологического воспитания контрольной и экспериментальной групп на контрольном этапе

Критерии	Оптимальный		Допустимый		Недостаточный	
	Контр. чел.(%)	Экспер. чел.(%)	Контр. чел.(%)	Экспер. чел.(%)	Контр. чел.(%)	Экспер. чел.(%)
Констатирующий этап (КЭ)	18(70%)	17(69%)	5(22%)	5(21%)	2(8%)	2(10%)
Контрольный срез (КС)	20(78%)	23(96%)	3(16%)	1(4%)	1(6%)	0(0%)

В ходе сравнительного анализа результатов, данных диагностики экологического воспитания контрольной и экспериментальной групп детей по всем параметрам выявлена положительная динамика в пользу экспериментальной группы. Прирост по оптимальному критерию по параметру «Способен проявлять позитивное отношение к экологическим

ресурсам (богатствам родного края), природопользованию» в контрольной группе динамика составила 8%, в экспериментальной 30%. Результаты динамики по параметру «Способен проявлять уважительное отношение к природе родного края» составили в контрольной группе динамика составила 8%, в экспериментальной 25%.

Уровни фактического состояния воспитательной деятельности детского сада контрольной и экспериментальной групп на контрольном этапе эксперимента по всем методикам представлены в таблице 27.

Таблица 27 – Уровень фактического состояния воспитательной деятельности детского сада контрольной и экспериментальной групп на контрольном этапе эксперимента по всем методикам

Критерии	Оптимальный		Допустимый		Недостаточный	
	контроль ная	эксперимен тальная	контрол ьная	эксперимен тальная	контроль ная	эксперимен тальная
К-во(%)	20(80%)	22(91%)	3(12%)	2(6%)	2(8%)	1(3%)

Процентное соотношение уровней фактического состояния воспитательной деятельности детского сада в контрольной и экспериментальной группах на контрольном этапе эксперимента по всем методикам представлены на рисунке 5.



Рисунок 5 – Процентное соотношение уровней фактического состояния воспитательной деятельности детского сада в контрольной и экспериментальной группах на контрольном этапе эксперимента

Процентное соотношение динамики в уровне воспитательной деятельности детского сада в контрольной и экспериментальной группах на констатирующем и контрольном этапах по всем методикам представлены графически на рисунке 6.

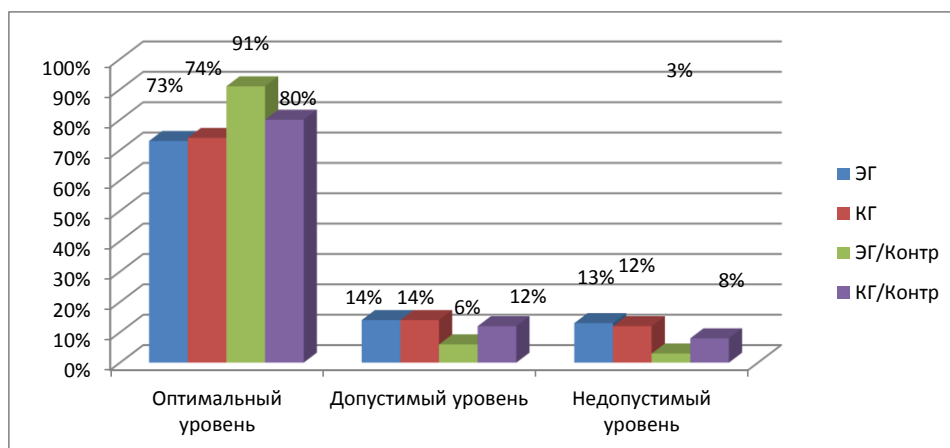


Рисунок 6– Процентное соотношение динамики в уровне воспитательной деятельности детского сада в контрольной и экспериментальной группах на констатирующем и контрольном этапах по всем методикам

Динамика уровня воспитанности детей экспериментальной группы по всем выбранным для исследования направлениям представлена в таблице 28.

Таблица 28 – Динамика уровня воспитанности детей экспериментальной группы по всем выбранным для исследования направлениям

Направление воспитания	Оптимальный (%)	Допустимый (%)	Недостаточный (%)
Гражданское воспитание	16	5	9
Патриотическое воспитание и формирование российской идентичности	8	3	5
Духовное и нравственное воспитание	7	4	3
Приобщение детей к культурному наследию	16	6	10

Популяризация научных знаний среди детей	11	1	4
Физическое воспитание и формирование культуры здоровья	4	3	1
Трудовое воспитание и профессиональное самоопределение	9	1	8
Экологическое воспитание	19	11	8

Анализ доли результативности воспитательной деятельности детского сада по итогам экспериментальной деятельности свидетельствует о выраженном росте показателей по всем направления воспитания и по каждому критерию (таблица 28).

По направлению гражданское воспитание доля динамики уровня воспитанности детей экспериментальной группы составила 16% по оптимальному критерию, 5% по допустимому и 9% по недостаточному критерию.

На этапе констатирующего эксперимента данное направление воспитания показало наиболее низкую долю по оптимальному критерию – 54%. Поэтому параметры гражданского воспитания с наиболее низкими показателями вошли в содержание текущего контроля «Динамика уровня воспитанности детей подготовительной группы детского сада» на технологическом этапе системы мониторинга воспитательной деятельности в детском саду. По результатам контроля в мае 2018 года было получено: по параметру «Способен учитывать мнение сверстников» 0% оптимального критерия, 17% достаточного, 83% недостаточного критерия. По параметру «Способен принимать собственное решение и нести ответственность за него» 4% оптимального критерия, 79% достаточного, 17% не достаточного критерия. Полученные результаты свидетельствуют о стабильной положительной динамике вследствие корректности реализуемой Программы «Формирование воспитанности» и правильно организованного средового пространства группы, о чем свидетельствует оптимальный критерий по

итогах предупредительного контроля «Готовность развивающей предметно – пространственной среды» по параметру «Наличие материала, направленного на гражданское воспитание».

По патриотическому воспитанию и формированию российской идентичности доля динамики уровня воспитанности детей экспериментальной группы составила 8% по оптимальному критерию, 3% по допустимому и 5% по недостаточному критерию. На этапе констатирующего эксперимента по данному направлению были получены высокие показатели: по оптимальному критерию – 83%, по допустимому – 11%, по недостаточному – 6%. На этапе контрольного эксперимента показатели увеличились по оптимальному критерию до 96%, по допустимому до 18%, по недостаточному до 12%. Наличие оптимального критерия по итогам контроля «Готовность развивающей предметно-пространственной среды» по параметру «Наличие материала, направленного на патриотическое воспитание» обуславливает рост положительной динамики уровня воспитанности детей экспериментальной группы.

По духовному и нравственному воспитанию доля динамики уровня воспитанности детей экспериментальной группы составила 11% по оптимальному критерию, 6% по допустимому и 5% по недостаточному критерию. Входящая диагностика констатирующего эксперимента по данному направлению показала: по оптимальному критерию – 86%, по допустимому – 7%, по недостаточному – 7%. На этапе контрольного эксперимента показатели увеличились по оптимальному критерию до 97%, по допустимому до 13%, по недостаточному до 12%.

Итоги контроля «Готовность развивающей предметно-пространственной среды» по параметру «Наличие материала, направленного на духовное и нравственное воспитание» обуславливает рост положительной динамики уровня воспитанности детей экспериментальной группы.

По направлению воспитания приобщение детей к культурному

наследию доля динамики уровня воспитанности детей экспериментальной группы составила 16% по оптимальному критерию, 6% по допустимому и 10% по недостаточному критерию.

По результатам констатирующего эксперимента были получены низкие показатели: по оптимальному критерию 57%, по допустимому – 23%, по недостаточному – 20%. В связи с этим параметры «Способен проявлять уважительное отношение к культурному наследию города, области», «Способен проявлять уважительное отношение к культуре, быту, традициям и обычаям народов Поволжья», «Проявляет уважительное отношение к культурным ценностям и семейным ценностям» вошли в содержания текущего «Динамика уровня воспитанности детей подготовительной группы детского сада». Посредством контроля была определена выраженная положительная динамика по каждому выше указанному параметру. «Способен проявлять уважительное отношение к культурному наследию города, области»: 79% оптимальному критерию, 17% достаточного, 4% недостаточного критерия. По параметру «Способен проявлять уважительное отношение к культуре, быту, традициям и обычаям народов Поволжья» 75% оптимального критерия, 17% достаточного, 8% недостаточного критерия. «Проявляет уважительное отношение к культурным ценностям и семейным ценностям»: 83% оптимальному критерию, 17% достаточного, 0% недостаточного критерия.

По направлению воспитания популяризация научных знаний среди детей доля динамики уровня воспитанности детей экспериментальной группы составила 11% по оптимальному критерию, 1% по допустимому и 4% по недостаточному критерию.

Динамика прироста показателей обусловлена наличием средних результатов по данному направлению на этапе констатирующего эксперимента: 75% оптимальному критерию, 15% достаточного, 10% недостаточного критерия.

На технологическом этапе системы мониторинга воспитательной деятельности, в соответствии с планом реализации мониторинга воспитательной деятельности в детском саду была проведена углубленная работа с педагогическими работниками экспериментальной группы по оснащению средового пространства группы, консультирование по текущим обращениям педагогов в рамках содержания направления воспитания популяризации научных знаний по реализации воспитательных задач, реализации методов и приемов воспитания Программы «Формирование воспитанности».

По физическому воспитанию и формированию культуры здоровья доля динамики уровня воспитанности детей экспериментальной группы составила 4% по оптимальному критерию, 3% по допустимому и 1% по недостаточному критерию. Входящая диагностика констатирующего эксперимента по данному направлению показала: по оптимальному критерию – 89%, по допустимому – 8%, по недостаточному – 3%. На этапе контрольного эксперимента показатели увеличились по оптимальному критерию до 99%, по допустимому до 1%, по недостаточному до 0%.

Оптимальный критерий предупредительного контроля «Готовность развивающей предметно-пространственной среды» конкретизировал наличие прироста положительной динамики уровня воспитанности детей экспериментальной группы.

По направлению трудовое воспитание и профессиональное самоопределение доля динамики уровня воспитанности детей экспериментальной группы составила 9% по оптимальному критерию, 1% по допустимому и 8% по недостаточному критерию.

На этапе констатирующего эксперимента по данному направлению выявлены результаты: по оптимальному критерию – 67%, по допустимому – 10%, по недостаточному – 23%.

На технологическом этапе системы мониторинга воспитательной

деятельности в детском саду данное направление воспитания включалось в содержание текущего контроля «Динамика уровня воспитанности детей подготовительной группы детского сада» по параметру «Проявляет чувство уважения к трудовой деятельности других, ее результатам». В ходе контроля выявлена положительная динамика по оптимальному критерию 25%, 71% по достаточному, 4% по недостаточному критерию.

Положительная динамика уровня воспитанности детей экспериментальной группы установлена оптимальным критерием по итогам контроля «Готовность развивающей предметно-пространственной среды» по параметру «Наличие материала, направленного на трудовое воспитание».

По экологическому воспитанию определилась самая высокая доля динамики уровня воспитанности детей экспериментальной группы, составившая 19% по оптимальному критерию, 11% по допустимому. Входящая диагностика констатирующего эксперимента по данному направлению показала: по оптимальному критерию – 69%, по допустимому – 21%, по недостаточному – 10%. На этапе контрольного эксперимента показатели увеличились по оптимальному критерию до 96%, по допустимому до 4%, по недостаточному до 0%.

С целью определения динамики уровня воспитанности детей экспериментальной группы параметр «Способен проявлять позитивное отношение к экологическим ресурсам (богатствам родного края, природопользованию)» данного направления воспитания вошел в содержание текущего контроля «Динамика уровня воспитанности детей подготовительной группы детского сада». По данному параметру в мае 2018 года определена положительная динамика, показавшая результаты: 8% оптимального критерия, 80% достаточного критерия, 12% недостаточного критерия.

Прирост положительной динамики уровня воспитанности детей экспериментальной группы по данному направлению воспитания обеспечила



работа с педагогами экспериментальной группы в рамках реализации обучающего цикла мероприятий «Воспитательной деятельности».

Завершающим этапом мониторинга является презентационный этап, который позволяет нам продемонстрировать полученные результаты и динамику результативности воспитательной деятельности в детском саду.

Таким образом, разработанная системы мониторинга воспитательной деятельности детского сада эффективна, что подтверждено оптимальными количественными характеристиками результативности воспитательной деятельности детского сада по итогам экспериментальной деятельности группы по каждому направлению воспитания.

### **Выводы по второй главе**

Во второй главе подробно раскрыто содержание констатирующего эксперимента. Очерчен план его реализации, сформулирована цель. Выбранные методики позволили осуществить диагностику воспитанности детей в экспериментальной (ЭГ) и контрольной (КГ) группах.

На основе полученных результатов констатирующего эксперимента определены содержательные компоненты системы мониторинга воспитательной деятельности детского сада. Реализация системы мониторинга осуществлялась на ЭГ детей.

Наличие низких результатов позволило предположить о превалировании образовательных задач над воспитательными в течение всего времени пребывания детей в детском саду. Об этом свидетельствует анализ календарного планирования воспитательно-образовательной деятельности педагогов практиков. Это подтверждают и низкие результаты уровня воспитанности детей подготовительной группы детского сада. Уровень освоения образовательных и воспитательных задач основных образовательных программ детского сада должно иметь минимальную

разницу. Наличие недостаточных результатов, полученных в ходе констатирующего эксперимента в освоении воспитательных задач программы, а также обновление содержания воспитания обосновывает актуальность данной исследовательской деятельности.

В главе раскрыта разработка и реализация содержательных компонентов системы мониторинга воспитательной деятельности детского сада: текущий контроль «Динамика уровня воспитанности детей подготовительной группы детского сада», предупредительный контроль «Готовность развивающей предметно-пространственной среды», выборочный контроль «Уровень компетентности педагогов»; обучающий цикл мероприятий для педагогов «Воспитательная деятельность»; программа «Формирование воспитанности дошкольников» реализуемая с детьми. Широко описан содержательный компонент мониторинга воспитательной деятельности в детском саду – проведение итоговой педагогической диагностики уровня воспитанности детей подготовительной группы детского сада (контрольный эксперимент). Анализ динамики уровня воспитанности детей экспериментальной группы свидетельствует о выраженном росте показателей по всем направления воспитания и по каждому критерию.

Таким образом, разработанная система мониторинга воспитательной деятельности детского сада эффективна. Это подтверждено положительной динамикой результативности воспитательной деятельности детского сада в экспериментальной группе.

## Заключение

В процессе проведенного исследования проектированию и реализации системы мониторинга результативности воспитательной деятельности детского сада, были подтверждены основные положения гипотезы и полученные значимые результаты.

В данном исследовании решалась проблема влияния оказания системы мониторинга на результативность воспитательной деятельности детского сада.

Целью исследования «Проектирование и реализация системы мониторинга результативности воспитательной деятельности детского сада» являлось теоретическое обоснование и экспериментальное доказательство влияния системы мониторинга на результативность воспитательной деятельности детского сада.

Для достижения поставленной цели в исследовании были решены следующие задачи:

- 1) проведен теоретический анализ научной и методической литературы и раскрыто понятие «воспитательная деятельность детского сада»;
- 2) спроектирована система мониторинга результативности воспитательной деятельности детского сада;
- 3) разработана и апробирована система мониторинга результативности воспитательной деятельности детского сада.

На основе полученных экспериментальных данных были сформулированы общие выводы, подтверждающие выдвинутую гипотезу. Гипотеза исследования была доказана, о чем свидетельствует повышение результативности воспитательной деятельности в работе детского сада в результате:

- раскрытия структуры и содержания системы мониторинга

воспитательной деятельности детского сада;

- определения система работы воспитательной деятельности детского сада;

- разработки и апробации системы мониторинга результативности воспитательной деятельности детского сада.

Диссертационные исследования обладает научной новизной состоящем в следующем: обновлено содержание воспитательной деятельности с детьми подготовительных групп в условиях реализации Федерального государственного образовательного стандарта дошкольного образования; определен структурно-содержательный состав системы мониторинга результативности воспитательной деятельности детского сада; разработана педагогическая диагностика результативности воспитательной деятельности детского сада, структурно-содержательный состав контролирующих мероприятий системы мониторинга результативности воспитательной деятельности детского сада.

Теоретическая значимость исследования состоит в обосновании возможности мониторинга результативности воспитательной деятельности детского сада и научном обосновании процесса мониторинга воспитательной деятельности.

Практическая значимость исследования в том, что спроектирована система мониторинга воспитательной деятельности детского сада. Законодательно подкреплено обновленное содержание воспитательной деятельности детского сада. Обоснована разработанная педагогическая диагностика результативности воспитательной деятельности детского сада, аргументирован структурно-содержательный состав контролирующих мероприятий системы мониторинга результативности воспитательной деятельности детского сада.

Исследование проводилось на теоретическом и практическом уровне с использованием разнообразных методик количественной и качественной

оценке результатов. Качественный анализ экспериментальных данных характеризуется повторяемостью, сверяемостью, сходимостью и значимостью, обеспечивая достоверность и обоснованность выводов и результатов исследования.

С целью формирования фонда оценочных средств для мониторинга системы воспитательной деятельности детского сада проводилось формирование творческих групп педагогов.

Апробация и внедрение результатов исследования осуществлялось в процессе всей работы на базе муниципального бюджетного образовательного учреждения городского округа Тольятти детского сада № 28 «Ромашка». Результаты всех этапов проводимого исследования докладывались на заседаниях педагогических советов. Разработанные материалы представлены в четырех научных публикациях автора для использования педагогами и студентами в практической и теоретической работе.

Таким образом, констатируем, что цель диссертационного исследования достигнута, решены его задачи и подтверждены положения гипотезы.

Перспективными направлениями дальнейшего развития исследования являются:

- распространение опыта исследования на другие дошкольные образовательные учреждения;
- внесение обновлений в содержание воспитательной деятельности основных образовательных программ – образовательных программ дошкольного образования;
- внедрение системы мониторинга воспитательной деятельности в практическую управленческую деятельность дошкольных образовательных учреждений.

## Список используемой литературы

1. Алферов Ю.С. Мониторинг развития образования в мире // Педагогика. – 2002. - №7. – С. 88 – 96.
2. Базилевский, А.А. Инновационный менеджмент модернизации системы образования Хабаровского края [Текст] // Высшее образование сегодня. – 2010. – № 10. – С. 2 – 5.
3. Болотов, В.А. Система оценки качества российского образования [Текст] / В.А. Болотов, Н.Ф. Ефремова // Педагогика. – 2006. – 1. – С. 22 – 33.
4. Бордовский, Г.Л. Управление качеством образовательного процесса [Текст] / Г.Л. Бордовский, А.А. Нестеров, С.Ю Трапицын. – СПб.: Изд-во РГПУ им. А.И. Герцена, 2001. – 359 с.
5. Буторина, Т.С. История педагогики и образования: Учебник для студентов учреждений высшего профессионального образования [Текст] / З.И. Васильева, Н.В. Седова, Т.С. Буторина; Под ред. З.И. Васильева. - М.: ИЦ Академия, 2013. – 432 с.
6. Выготский, Л.С. Психология развития ребенка [Текст] / Л.С. Выготский. – М. : Эксмо, 2005. – 512 с.
7. Гусинский, Э.Н., Турчанинова Ю.И. Введение в философию образования[Текст]: Учеб. пособие /Э.Н. Гусинский, Ю.И. Турчанинова– М.: Логос, 2000. – 223 с.
8. Дошкольная педагогика с основами методик воспитания и обучения: Учебник для вузов. Стандарт третьего поколения [Текст] / Под ред. А. Г. Гогоберидзе, О. В. Солнцевой. – СПб.: Питер, 2013. – 464 с.
9. Джуринский, А.Н. История педагогики и образования [Текст] / А.Н. Джуринский. – М.: КДУ, 2013. – 400 с.
10. Зайцев, В. Мониторинг как способ управления качеством образования [Текст] // Народное образование – №9 –2002. С – 83– 92.

11. Зимняя, И.А. Педагогическая психология: учеб. пособие [Текст] / И.А. Зимняя. – Ростов на Дону: Изд-во "Феникс", 2007. – 480 с.
12. Зеер, Э.Ф. Психология профессий. Учебное пособие для студентов вузов. – 2 – е издание, перераб., доп. [Текст] / – М.: Академический Проект; Екатеринбург: Деловая книга, 2003. – 336 с.
13. Засорина, Л.Н. Педагогическая диагностика как мониторинг качества образования. [Текст] / Л.Н. Засорина, Е.Н. Плюснина. - Нач.школа, 1999. – 74с.
14. Ильин, Е.П. Мотивация и мотивы. Учебное пособие [Текст] / Е.П. Ильин. – СПб.: Питер, 2008. – 512 с.
15. Коджаспирова, Г.М. Педагогический словарь [Текст]: Для студ. высш. и сред. пед. учеб. заведений / Г.М. Коджаспирова, А.Ю. Коджаспиров. — М.: И; М.: Издательский центр «Академия», 2000. – 176 с.
16. Качество подготовки педагогических кадров и актуальные проблемы повышения их квалификации (социологический анализ): монография [Текст] / А.М. Гендин, Н.И. Дроздов, М.И. Сергеев и др. – Красноярск: РИО КГПУ, 2005. – 170 с.
17. Крахмалев, А.Л. Качество образования как актуальная проблема управления [Текст] /А.Л. Крахмалев. – Омск, 2001. – 205 с.
18. Кравцов А.А. Критерии анализа методик диагностики воспитанности // Педагогическая диагностика. – 2002. №2 – С. 68 – 79.
19. Латышина, Д.И. История педагогики и образования: Учебник для академического бакалавриата [Текст] / Д.И. Латышина. - Люберцы: Юрайт, 2016. – 314 с.
20. Лебедева, С.С. Проблемы управления инновационным дошкольным образовательным учреждением в условиях социального партнерства[Текст] / С.С. Лебедева, Л.М. Маневцова. – Санкт-Петербург: «Детство – Пресс», 2001. –36-43 с.

21. Макарова, Т.Н. Учебный процесс: планирование, организация и контроль [Текст] / Т.Н. Макарова. – М.: Глобус, 2001. – 160 с.
22. Письмо «Комментарии к ФГОС дошкольного образования» Министерства образования и науки Российской Федерации от 28.02.2014 г. № 08-249. – URL: <https://rg.ru/2013/11/25/doshk-standart-dok.html>
23. Поздняк, Л.В. Подготовка старших воспитателей к управлению методической работой в ДОУ на диагностической основе. //Управление ДОУ. – 2002. – №5. С – 87–96.
24. Подласый, И. П. Педагогика: 100 вопросов – 100 ответов учебное пособие для вузов/ И.П. Подласый – М.: ВЛАДОС – пресс, 2004 – 365с. – URL: <http://pedlib.ru/Books/>
25. Поташник, М.М. Управление качеством образования [Текст] / М.М Поташник – М.: Педагогическое общество России, 2001.
26. Приказ Министерства образования и науки Российской Федерации (Минобрнауки России) от 17 октября 2013 г. N 1155 г. Москва "Об утверждении федерального государственного образовательного стандарта дошкольного образования". – URL: [URL: https://www.consultant.ru](https://www.consultant.ru).
27. Савченко, В.И. Организация системы методической работы в ДОО по сопровождению ФГОС ДО. Практические разработки для старших воспитателей ДОО [Текст] / В.И Савченко – СПб.: ООО «Издательство «ДЕТСТВО-ПРЕСС», 2016. – 192 с.
28. Селезнева, Н.А. Качество образования как объект системного исследования. Лекция-доклад. [Текст] / Н.А. Селезнева – М.: Исследовательский центр проблем качества подготовки специалистов, 2002. – 95 с.
29. Сергеева, В.П. Управление образовательными системами [Текст]/ В.П. Сергеева. – М.: ЦГЛ “Народное образование», 2002. – 172 с.



30. Степанов, Е.Н. Диагностика удовлетворенности родителей и педагогов работой образовательного учреждения. [Текст] // Управление ДОУ. – 2002. – №5. С – 10–18.
31. Стратегия развития воспитания в Российской Федерации на период до 2025 года. – URL: <file:///C:/Users/Admin/Desktop>
32. Субетто, А.И. Качество непрерывного образования в Российской Федерации: состояние, тенденции, проблемы и перспективы (опыт мониторинга) [Текст] / А.И. Субетто. – СПб. – М., 2000.
33. Субетто, А.И. Технология сбора и обработки информации о процессе мониторинга качества образования [Текст] / А.И. Субетто.– СПб. – М., 2000.
34. Сухомлинский, В.А. Рождение гражданина[Текст] / В.А.Сухомлинский. – М., 1972 – 201с.
35. Тропникова, Н.П. Особенности осуществления мониторинга личностно-ориентированного образовательного процесса [Текст] / Н.П. Тропникова. – Челябинск. : ИИУМЦ «Образование», 2002. – 307 с.
36. Толковый словарь – URL: <https://www.litmir.me/bd/>
37. Третьяков, П.И. Управление образовательными системами [Текст] /П.И. Третьяков - М.: Владос, 2012. – 320 с.
38. Урунтаева, Г.А., Афонькина Ю.А., Практикум по дошкольной психологии. – М. : Издательство Академия, 1988. – 304 с.
39. Усольцева, Е.А. К проблеме мониторинга условий реализации основной образовательной программы дошкольного образования [Текст] // Международный студенческий научный вестник. – 2016. – № 5 С – 2.
40. Федеральный закон от 29.12.2012 № 273-ФЗ «Об образовании в Российской Федерации» (принят ГД ФС РФ 21.12.2012). – URL: <https://rg.ru/2013/11/25/doshk-standart-dok.html>

41. Черникова, Т.В. Управление развитием образовательного учреждения [Текст]: Учебно-методическое пособие /Т.В. Черникова. – М.: Сфера, 2005. – 304 с.
42. Шамова, Т.И. Управление образовательными системами[Текст]: Учеб. пособие для студ. высш. пед. учеб. Заведений/ Т.И. Шамова,П.И. Третьяков,Н.П. Капустин – М.: Академия, 2002. – 320 с.
43. Boor0Klip,Н.J.Social Understanding of High6Ability Children in Middle and Late Childhood Cillessen/Boor0KlipН.J.,А.Н.N., Hell J.G. // Gifted Child Quarterly. 2014. Vol. 58, № 4. P. 259-271. DOI: 10.1177/0016986214547634
44. Haskell, L. Art m early childhood year [Text] / L. Haskell, R. Charles. – Meml, Columbus, USA. : 1979.
45. Kulturchronik. VG Bild-Kunst [Text] / Bonn. : 1998. – №6. – P. 23-26.
46. Resnik L. B., Resnik D.P. (1992). Assessing the thinking curriculum: New tools for education reform // Changing assessments: Alternative views of aptitude, achievement and instruction / B. Gifford, M. O'Connor (eds.). London: Kluwer Academic.
47. Smith A., Lovatt M., Wise D. (2003) Accelerated learning. Network Educational Press Ltd.

## Приложение А

Карта педагогического наблюдения за игровой ситуацией «Город мечты»

№ п/п	Воспитанники	1	2	3	4	5	6	7	Итого
	Диагностические параметры								
1	Способен учитывать мнение сверстников при выборе ответа на вопрос								
2	Проявляет ответственность за работу команды								
3	Проявляет чувство взаимопомощи, дружбы								
4	Способен принимать собственное решение и нести ответственность за него								
5	Способен проявлять уважительное отношение к людям разных народностей								
	Итого								

Критерии оценки:

- Оптимальный – приемлемое к ситуации проявление чувства воспитанности.
- Допустимый – проявление чувства воспитанности при поддержке взрослого.
- Недостаточный – не проявляет инициативы, чувства воспитанности; проявление неприемлемых поведенческих реакций.

## Приложение Б

Карта педагогического наблюдения за игровой ситуацией «Город мечты»

№ п/п	Воспитанники	1	2	3	4	5	6	7	Итого
	Диагностические показатели								
1	Проявляет чувство гордости и уважения за научно - технические достижения родного города, области, страны								
2	Проявляет чувство гордости за положительные результаты своей продуктивной деятельности (в том числе конструктивной и в работе – конструировании)								
	Итого								

Критерии оценки:

- Оптимальный – приемлемое к ситуации проявление чувства воспитанности.
- Допустимый – проявление чувства воспитанности при поддержке взрослого.
- Недостаточный – не проявляет инициативы, чувства воспитанности; проявление неприемлемых поведенческих реакций.

## Приложение В

Карта педагогического наблюдения в ходе тематической беседы «Родина моя»

№ п/п	Воспитанники	1	2	3	4	5	6	7	Итого
	Диагностические показатели								
1	Проявляет чувство любви и привязанности к Родине, Отечеству, народу								
2	Проявляет уважение к государственной символике (гербу, флагу, гимну)								
3	Осознает свою принадлежность как гражданина России								
	Итого								

Критерии оценки:

- Оптимальный – самостоятельно отвечает на вопросы, что отражает интерес к теме беседы, проявляя свою принадлежность как патриота.
- Допустимый – ребенок менее заинтересован при ответах по теме, испытывает потребность в поддержке взрослого.
- Недостаточный – не проявляет интереса к беседе, часто отвлекаются на посторонние темы; не отвечает на вопросы.

## Приложение Г

Карта педагогического наблюдения в ходе тематической беседы «Сказка – ложь, да в ней намек...»

№ п/п	Воспитанники	1	2	3	4	5	6	7	Итого
	Диагностические показатели								
1	Проявляет чувство справедливости, милосердия, толерантности								
2	Различает понятия добро и зло								
3	Осуществляет осознанный выбор добра								
4	Проявляет позитивное отношение к людям, лицам с ОВЗ								
	Итого								

Критерии оценки:

- Оптимальный – приемлемое к ситуации проявление чувства воспитанности.
- Допустимый – проявление чувства воспитанности при поддержке взрослого.
- Недостаточный – не проявляет интереса к беседе, часто отвлекаются на посторонние темы; не отвечает на вопросы

## Приложение Д

### Карта педагогического наблюдения в ходе тематической беседы «Народная культура, город, семья»

№ п/п	Воспитанники	1	2	3	4	5	6	7	Итого
	Диагностические показатели								
1	Способен проявлять уважительное отношение к культурному наследию города, области								
2	Способен проявлять уважительное отношение к культуре, быту, традициям и обычаям народов Поволжья								
3	Способен проявлять уважительное отношение к библиотеке, к книгам как к носителям культурного наследия								
4	Проявляет уважительное отношение к культурным и семейным ценностям								
	Итого								

Критерии оценки:

- Оптимальный – самостоятельно отвечает на вопросы, что отражает интерес к теме беседы.
- Допустимый – ребенок менее заинтересован при ответах по теме, испытывает потребность в поддержке взрослого.
- Недостаточный – не проявляет интереса к беседе, часто отвлекаются на посторонние темы; не отвечает на вопросы.

## Приложение Е

Карта педагогического наблюдения в ходе тематической беседы «Спорт и здоровый образ жизни»

№ п/п	Воспитанники	1	2	3	4	5	6	7	Итого
	Диагностические параметры								
1	Проявляет позитивное отношение к своему здоровью								
2	Проявляет позитивное отношение к занятиям спортом								
	Итого								

Критерии оценки:

- Оптимальный – самостоятельно отвечает на вопросы, что отражает интерес к теме беседы.
- Допустимый – ребенок менее заинтересован при ответах по теме, испытывает потребность в поддержке взрослого.
- Недостаточный – не проявляет интереса к беседе, часто отвлекаются на посторонние темы; не отвечает на вопросы.



## Приложение Ж

### Карта наблюдения за культурой питания

№ п/п	Воспитанники	1	2	3	4	5	6	7	Итого
	Диагностические параметры								
1	Моет руки перед приемом пищи								
2	Использует столовые приборы по назначению								
3	Аккуратен во время приема пищи. Использует салфетки								
	Итого								

Критерии оценки:

- оптимальный – приемлемое к ситуации проявление чувства воспитанности.
- допустимый – проявление чувства воспитанности при поддержке взрослого.
- недостаточный – не проявляет инициативы, чувства воспитанности; проявление неприемлемых поведенческих реакций

## Приложение И

Общая сводная карта «Физическое воспитание»

№ п/п	Воспитанники	1	2	3	4	5	6	7	Итого
	Диагностические параметры								
1	Проявляет позитивное отношение к своему здоровью								
2	Проявляет позитивное отношение к занятиям спортом								
3	Проявляет позитивное отношение к культуре питания								
	Итого								

## Приложение К

Карта педагогического наблюдения за поведенческими проявлениями

№ п/п	Воспитанники	1	2	3	4	5	6	7	Итого
	Диагностические параметры								
1	Проявляет чувство уважения к трудовой деятельности других, ее результатам								
2	Проявляет чувство уважения к людям разных профессий – работников детского сада								
3	Выполняет навыки самообслуживания								
	Итого								

Критерии оценки:

- Оптимальный – приемлемое к ситуации проявление чувства воспитанности.
- Допустимый – проявление чувства воспитанности при поддержке взрослого.
- Недостаточный – не проявляет инициативы, чувства воспитанности; проявление неприемлемых поведенческих реакций.

## Приложение Л

Карта педагогического наблюдения в ходе тематической беседы «Знай и берегай»

№ п/п	Воспитанники	1	2	3	4	5	6	7	Итого
	Диагностические параметры								
1	Способен проявлять позитивное отношение к экологическим ресурсам (богатствам родного края), природопользованию								
2	Способен проявлять уважительное отношение к природе родного края								
	Итого								

Критерии оценки:

- Оптимальный – самостоятельно отвечает на вопросы, что отражает интерес к теме беседы.
- Допустимый – ребенок менее заинтересован при ответах по теме, испытывает потребность в поддержке взрослого.
- Недостаточный – не проявляет интереса к беседе, часто отвлекаются на посторонние темы; не отвечает на вопросы.

## Приложение М

Карта текущего контроля «Динамика уровня воспитанности детей подготовительной группы д/сада»

№п/п	Параметры контроля	1	2	3	4	5	6	7
1	Способен учитывать мнение сверстников							
2	Способен принимать собственное решение и нести ответственность за него							
3	Способен проявлять уважительное отношение к культурному наследию города, области							
4	Способен проявлять уважительное отношение к культуре, быту, традициям и обычаям народов Поволжья							
5	Проявляет уважительное отношение к культурным ценностям и семейным ценностям							
6	Проявляет чувство уважения к трудовой деятельности других, ее результатам							
7	Способен проявлять позитивное отношение к экологическим ресурсам (богатствам родного края, природопользованию)							
	Критерии оценки							
	Оптимальный – приемлемое к ситуации проявление чувства воспитанности.							
	Допустимый – проявление чувства воспитанности при поддержке взрослого.							
	Недостаточный – не проявляет инициативы, чувства воспитанности; проявление неприемлемых поведенческих реакций							

## Приложение Н

### Карта предупредительного контроля «Готовность развивающей предметно-пространственной среды»

№п/п	Параметры контроля	Оценка контроля средового пространства экспериментальной группы
1	Эстетичность оформления и возрастная целесообразность игровой среды	
2	Наличие материала, направленного на гражданское воспитание (картотека сюжетных, командных и т.п. игр; набор картинок и др.)	
3	Наличие материала, направленного на патриотическое воспитание (тематические альбомы и игры; набор картинок и др.)	
4	Наличие материала, направленного на духовное и нравственное воспитание (тематические альбомы и игры; набор картинок и др.)	
5	Наличие материала, направленного на приобщение к культурному наследию (подборка произведений детской художественной литературы; набор картинок и др.)	
6	Наличие материала, направленного на популяризацию научных знаний (тематические альбомы и игры; набор картинок; наборы разных видов конструкторов схемы, образцы)	
7	Наличие материала, направленного на физическое воспитание (тематические альбомы и игры; набор картинок; наборы алгоритмов)	
8	Наличие материала, направленного на трудовое воспитание (тематические альбомы и игры; набор картинок)	
9	Наличие материала, направленного на экологическое воспитание (тематические альбомы и игры; набор картинок; наборы экологических знаков, материалы для экспериментирования)	
Критерии оценивания:		Итого (%)
	Оптимальный	Полное соответствие параметру контроля
	Допустимый	Наличие минимального набора необходимого материала
	Недостаточный	Не соответствие параметру контроля

## Приложение II

### Карта выборочного контроля «Уровень компетентности педагогов»

№п/п	Параметры контроля	1	2	3	4	5	6	7
1	Теоретические знания об обновленных направлениях воспитания детей дошкольного возраста							
2	Знание основных и наиболее эффективных приемов и методов воспитания							
3	Практическое применение методов и приемов воспитания в работе с детьми							
Критерии оценивания:								
	Оптимальный	Полное соответствие параметру контроля						
	Допустимый	Неполное соответствие параметру контроля						
	Недостаточный	Не соответствие параметру контроля						

## Приложение Р

### Программа «Формирование воспитанности дошкольников»

Задачи воспитания	Методы и приемы воспитания	Содержание развивающей предметно – пространственной среды для самостоятельной деятельности детей
<b>Гражданское воспитание</b>		
Сформировать умение учитывать мнение сверстников	Командные викторины, проектная деятельность, презентация – самоотчет по проекту, общественное мнение, соревнование, воспитывающие ситуации, анализ ситуации, пример, беседы по прочитанному	Тематические альбомы, сюжетные картинки, иллюстрации, детская художественная литература, детские энциклопедии, атрибуты для сюжетно – ролевых игр, альбомы, цветные карандаши, фломастеры
Сформировать чувство ответственности за работу команды		
Сформировать чувство взаимопомощи, дружбы		
Сформировать умение принимать собственное решение и нести ответственность за него		
Сформировать чувство уважения к людям разных народностей		
<b>Патриотическое воспитание и формирование российской идентичности</b>		
Сформировать чувство любви и привязанности к Родине, Отечеству, народу	Тематические беседы, проектная деятельность, разъяснения	Портрет Президента РФ, герб РФ, флаг РФ, аудиозапись гимна РФ, тематические альбомы, куклы в народном костюме, детская художественная литература
Сформировать уважительное отношение к государственной символике (гербу, флагу, гимну)		
Сформировать осознанность принадлежности себя как гражданина России		
<b>Духовное и нравственное воспитание</b>		
Проявляет чувство справедливости, милосердия, толерантности	Разъяснение, анализ ситуации, метод естественных последствий (поведения), создание контрольных ситуаций, самоодобрение, самоосуждение	детская художественная литература, тематические альбомы, иллюстрации, аудиозаписи детских сказок, настольно – печатные игры, иллюстрированные картотека пословиц и поговорок, картинки – символы эмоций
Различает понятия добро и зло		



Осуществляет осознанный выбор добра		
<b>Приобщение детей к культурному наследию</b>		
Сформировать уважительное отношение к культурному наследию города, области	Тематические беседы, объяснения, общественное мнение, воспитывающая ситуация, создание контрольных ситуаций, опрос, самоодобрение, самоосуждение	Герб области и города, флаг области и города, тематические альбомы с достопримечательностями области, города, куклы в костюмах народов Поволжья, картотека народных подвижных игр, образцы и раскраски элементов народных орнаментов, иллюстрации видов народной росписи, различные объекты народного прикладного творчества, настольно – печатные игры, тематические альбомы, иллюстрации с семейными праздниками и традициями
Сформировать уважительное отношение к культуре, быту, традициям и обычаям народов Поволжья		
Сформировать уважительное отношение к книгам как к носителям культурного наследия		
Сформировать уважительное отношение к культурным и семейным ценностям		
<b>Популяризация научных знаний среди детей</b>		
Сформировать чувство гордости и уважения за научно - технические достижения родного города, области, страны	Инструктаж, тематические беседы, упражнения, анализ результатов деятельности, опрос, создание контрольных ситуаций, эксперимент, презентация – самоотчет проекторной деятельности	Разные виды конструктора, схемы и образцы к ним, различные виды плоскостного конструктора, развивающие игры с геометрическими элементами (Колумбово яйцо, Танграм и т.д.), тематические альбомы, презентации
Сформировать чувство гордости за положительные результаты своей продуктивной деятельности (в том числе конструктивной и в работе – конструировании)		

Физическое воспитание		
Проявляет позитивное отношение к своему здоровью	Пример, объяснения, анализ ситуации, поручение, приучение, воспитывающая ситуация, педагогическое требование, соревнования, командные и подвижные игры, метод естественных последствий, поручения, проектная деятельность, презентация – самоотчет проектной деятельности, опрос, рефлексия	Спортивные пособия и атрибуты для спортивных и подвижных игр, настольно – печатные игры, тематические альбомы по видам спорта, набор портретов известных спортсменов страны, области, города, тематические альбомы по правильному питанию, плакаты, настольно – печатные игры связанные с культурой питания
Проявляет позитивное отношение к занятиям спортом		
Проявляет позитивное отношение к культуре питания		
Трудовое воспитание и профессиональное самоопределение		
Проявляет чувство уважения к трудовой деятельности других, ее результатам	Рассказ, тематическая беседа, анализ ситуации, инструктаж, воспитывающая ситуация, приучение, метод естественных последствий, поручение, педагогическое требование, самоодобрение, самоосуждение	Тематические альбомы, иллюстрации, настольно – печатные игры, атрибуты для сюжетно – ролевых игр, алгоритмы по самообслуживанию
Проявляет чувство уважения к людям разных профессий		
Выполняет навыки самообслуживания		
Экологическое воспитание		
Способен проявлять позитивное отношение к экологическим ресурсам (богатствам родного края), природопользованию	Разъяснения, анализ ситуации, приучение, поощрение, анализ результатов деятельности, эксперимент, рефлексия, общественное мнение, создание контрольных ситуаций, проектная деятельность, опрос	Материалы для экспериментирования, тематические альбомы, детские энциклопедии, настольно – печатные игры, экологические знаки, иллюстрации, коллекции природоведческие
Способен проявлять уважительное отношение к природе родного края		