

МИНИСТЕРСТВО ОБРАЗОВАНИЯ И НАУКИ РОССИЙСКОЙ ФЕДЕРАЦИИ
федеральное государственное бюджетное образовательное учреждение
высшего образования
«Тольяттинский государственный университет»

Архитектурно-строительный институт

(наименование института)

Кафедра «Дизайн»

(наименование кафедры)

54.03.01 Дизайн

(код и наименование направления подготовки, специальности)

Дизайн среды

(направленность (профиль) / специализация)

БАКАЛАВРСКАЯ РАБОТА

на тему «Разработка дизайн-проекта для парка Победы, г.о. Тольятти:
«Сквер памяти тружеников тыла, памятник женщине-солдатке»

Студент

Е.М. Худоносова

(И.О. Фамилия)

(личная подпись)

Руководитель

О.М. Полякова

(И.О. Фамилия)

(личная подпись)

Консультанты

В. В. Петрова

(И.О. Фамилия)

(личная подпись)

И. В. Краснопевцева

(И.О. Фамилия)

(личная подпись)

Допустить к защите

Заведующий кафедрой

к.б.н., доцент О. М. Полякова

(ученая степень, звание, И.О. Фамилия)

«__» _____ 20__ г.

Тольятти 2018

АННОТАЦИЯ

на выпускную квалификационную работу Худоносовой Елизаветы Михайловны

на тему «Разработка дизайн-проекта для парка Победы, г.о. Тольятти: «Сквер памяти тружеников тыла, памятник женщине-солдатке»

Выпускная квалификационная работа изложена на 70 страницах, включает одну таблицу и 41 рисунок. Для ее написания использовано 46 литературных источников.

Работа состоит из введения, четырех разделов и заключения.

Цели выпускной квалификационной работы: разработать территорию, которая будет иметь патриотическую направленность и сохранять историческое наследие событий страны.

Заказчиком по созданию дизайн-проекта сквера в парке Победы является общественный благотворительный фонд социально-культурного развития города Тольятти «Духовное наследие» имени С.Ф.Жилкина.

В первом разделе «Анализ актуальности темы и характеристика исходных данных» раскрывается исследование темы выпускной работы, ее актуальность, анализ исходной ситуации сквера в парке Победы.

Во втором разделе «Анализ аналогов» проведен анализ мирового опыта в проектировании схожих по функциональности по размерам городских территорий, малых архитектурных форм, мемориальных сооружений, результат анализа представлен в виде вывода.

В третьем разделе «Дизайн–концепция территории сквера и памятника женщине-солдатке в парке Победы г.о. Тольятти» представлена разработанная дизайн-концепция, функциональное зонирование сквера, генплан, разработка малых архитектурных форм. Так же раздел включает анализ нормативной литературы.

В четвертом разделе «Экономическое обоснование проекта» приведены расчеты на реализацию дизайн-проекта сквера, памятника женщине-солдатке и отдельных его элементов.

В данной работе доказано, что осуществление проекта по благоустройству «Сквера памяти тружеников тыла, памятник женщине-солдатке» будет иметь эмоционально положительный эффект, так же реализация проекта будет способствовать формированию патриотизма к стране у старших и младших поколений.

Таким образом, был предложен проект, который вмещает в себя не только функцию тихого отдыха, но и формирование патриотизма к стране. На территории будет удобно находиться людям любого возраста, и размер сквера сможет позволить им не мешать друг другу, а наслаждаться отдыхом.

СОДЕРЖАНИЕ

ВВЕДЕНИЕ.....	6
1 Анализ актуальности темы и характеристика исходных данных.....	8
1.1 Анализ актуальности темы и общие понятия о назначении скверов....	8
1.1.1 История Военного Ставрополя.....	8
1.1.2 Актуальность парков и скверов.....	11
1.1.3 Актуальность архитектурных сооружений.....	12
1.2 Анализ территории.....	12
1.3 Анализ исходной ситуации.....	13
2 Анализ аналогов.....	15
2.1 Центральная площадь Чжэнчжоу Ванке.....	15
2.2 Zhangjiang Future Park в деловом и финансовом районе Пудун Шанхая.....	15
2.3 Сквер в Твери.....	16
2.4 Сад на рельсах (Парк Хай Лайн).....	16
2.5 Площадь университета Бен-Гуриона и художественная галерея Blog Logo.....	17
2.6 Памятник солдатской матери.....	18
2.7 Могила неизвестному солдату.....	18
3 Проектное решение территории сквера.....	20
3.1 Предложение стилового оформления сквера на территории Парка Победы.....	20
3.2 Предложение стилового оформления малых архитектурных форм....	22
3.3 Предложение стилового оформления памятника женщине– солдатке.....	24
4 Экономическое обоснование проекта.....	31
4.1 Затраты на проект.....	31
4.1.1 Затраты на материалы.....	31
4.1.2 Затраты на труд.....	38
4.2 Целевой эффект.....	40

ЗАКЛЮЧЕНИЕ.....	41
СПИСОК ИСПОЛЬЗУЕМЫХ ИСТОЧНИКОВ.....	42
ПРИЛОЖЕНИЯ.....	48

ВВЕДЕНИЕ

Тема выпускной квалификационной работы: «Разработка дизайн-проекта сквера памяти тружеников тыла с памятником женщине-солдатке в парке Победы, г.о. Тольятти». В качестве заказчика проекта выступает общественный благотворительный фонд социально-культурного развития города Тольятти «Духовное наследие» имени С.Ф. Жилкина [1].

Парк Победы в Автозаводском районе - самый большой парк в г.о. Тольятти. Он является патриотически-важной частью города. Благодаря красивым аллеям с лавочками и зелёным насаждениям, он идеально подходит для прогулок на свежем воздухе.

Важной частью Парка Победы являются памятники. Памятники – это не только архитектурные сооружения с композиционными особенностями, но и, прежде всего, история. Памятники собственным величием передают эмоциональный заряд, внушают потение к событиям своей страны, помогают сохранять и удерживать значимое прошлое. Мемориалы помогают воспитать в гражданах чувство гордости за предков.

Объект: сквер.

Предмет: дизайн - проекта сквера «Памяти тружеников тыла» с Памятником женщине - солдатке в парке Победы г.о. Тольятти

Целью: разработка территории, которая будет вдохновлять жителей города и формировать их патриотизм к стране.

Задачи:

- 1) Разработка памятника женщине-солдатке;
- 2) Реконструкция пешеходных путей;
- 3) Разработка малых архитектурных форм;
- 4) Озеленение территории.

В соответствии с целью работы и установленными задачами, а также, исходя из технического задания проекта, в структуру будут введены следующие компоненты:

- схемы транспортно-пешеходных дорог, зонирования, озеленения и освещения местности;
- генеральный план проектируемой территории;
- чертежи уличной мебели и архитектурного объекта;
- визуализация.

1 Анализ актуальности темы и характеристика исходных данных

1.1 Анализ актуальности темы и общие понятия о назначении скверов

1.1.1 История Военного Ставрополя

В те дальние «сороковые-роковые» наш город городом не считался, а являлся селом, и назывался не Тольятти, а Ставрополь-на-Волге, однако привнес немалую лепту в победу над противником. Во времена Великой Отечественной войны Поволжье, Куйбышевская область переживали небывалый экономический и моральный подъем – на самом деле, придерживаясь знаменитому девизу, все силы, даже жизни, были отданы для Победы. Наш край сыграл особую роль в событии воюющего СССР.

Когда, около двенадцати часов, 22 июня 1941 года, ровно, как и во всех населенных пунктах нашей страны, черные репродукторы принесли в Ставрополь-на-Волге ужасную новость, в сельском парке им. Воровского состоялся военный митинг. Первый секретарь Ставропольского РК ВКП А.В. Агафонов призвал честно и усердно работать, чтобы предоставить Красной Армии все самое необходимое для победы над противником, а будущие солдаты высказали свою решимость изгнать захватчиков со своей родной земли.

После митинга в райвоенкомат начали поступать заявления ставропольчан о намерении выступать добровольцем на фронт. Ушло на войну приблизительно 50 человек. Возвратилось только лишь двенадцать. Уходили сражаться целыми семьями. Впервые месяцы битвы из Ставрополя добровольцами пошли на фронт 273 коммуниста - половина состава районной партийной организации.

11 июля 1941 года начало создаваться народное ополчение. Поначалу планировалось сформировать батальон, однако стремящихся оберегать родину оказалось много, и Ставропольский батальон был реформирован в полк под командованием Кузнецова. Ополченцев учили владеть оружием, сражаться с парашютными десантами, велись ночные учения согласно тревоге. Кроме того

был открыт Дом обороны. В конце 1941 года в Ставрополе-на-Волге для борьбы с диверсантами на базе районной милиции был создан истребительный батальон. Еще до Великой Отечественной войны, в 1936 году, в Ставрополе-на-Волге открылась школа медсестер. Выпускники школы шли на фронт санинструкторами, многие стали связистами, зенитчиками и снайперами, работали в госпиталях осажденного Ленинграда, спасали советских воинов под Сталинградом.

Защитников Родины необходимо было снабдить хлебом. Данная забота в основном возлегла на плечи женщин, стариков и подростков. 4 июля 1941 года Ставропольский комитет установил решение о срочной подготовке трактористов и комбайнеров. Была организована школа механизаторов, в которой обучали по специальностям тракториста, комбайнера и помощника комбайнера. 13 августа 1941 года в сводке Совинформбюро отмечался ударный труд колхозников: «К сдаче хлеба приступили колхозы Ставропольского района: колхоз «12 лет Октября» отдал в счет хлебазаготовок 512 центнеров высококачественного зерна, сельхозартель им. Кирова - 332 центнера, сельхозартель им. Дзержинского - 256».

Началось соревнование за звание фронтовых бригад. По инициативе комбайнеров Нижне-Санчелевской МТС Николая Петровича Маштакова и Николая Федоровича Елясина механизаторы перевыполняли норму в два, три, в пять раз, работая по 20 часов в сутки. Горючее поставлялось им к месту работы. В 1942 году в Нижнем Санчелееве пятнадцатилетняя девочка Галина Лазарева организовала первую в Куйбышевской области женскую тракторную бригаду. В 1944 году за доблестный труд Г. Лазарева получила свою первую награду - орден Трудового Красного Знамени.

Крупных промышленных предприятий в этом месте не было, а имеющиеся небольшие пересоздали собственную работу с целью выполнения военных заказов. С 1941 по 1944 годы ставропольчане отправили на фронт 2000 пар валенок, 1351 пару шерстяных носков, 1970 пар шерстяных варежек, 130 полушубков. Для фронта велся сбор молока, масла, яиц, мяса.

Пособляли фронту и дети. В школе было сформировано девять тимуровских команд, которые приняли шефство над семьями фронтовиков. Под управлением учительницы Марии Ивановны Дроботовой подростки собирали и сдавали фронту лекарственные травы. Пионервожатая А.И. Гаврилова осуществила сбор теплых вещей для бойцов Красной Армии.

Ставропольский район шефствовал над военным лазаретом в Куйбышеве. Население города помогали возобновить хозяйство освобожденным Клетскому и Сиротинскому районам Сталинградской области и Заводскому району Сталинграда - отправляли туда скот. В 1943 году Ставропольский райком партии принял решение об организации помощи трудящимся освобожденных районов Смоленской области. А с 1944 года ставропольчане помогали освобожденным районам других областей. В военное время в Ставрополе-на-Волге действовало пять детских домов, которые принимали детей, эвакуированных из Ленинграда, Смоленска, других городов. В детском доме №1 находились также польские дети.

За ударный труд в Великой Отечественной войне 1565 тружеников Ставрополя-на-Волге и Ставропольского района были награждены орденами и медалями.

Ставрополь находился далеко от линии фронта, однако ставропольчане боролись абсолютно на всех фронтах Великой Отечественной, в небе, на земле, на море. В самом начале битвы на границе отделение пятой погранзаставы под командованием нашего земляка комсомольца Ивана Бузыцкого два дня сдерживало шоссе мост через реку Прут. Фашисты несколько раз атаковали пограничников, однако, лишившись двух пулеметов и 500 солдат, отошли. И лишь только когда, подтянув запасы, фашисты кинули в атаку танковую дивизию, наши войны, подорвав мост, отступили.

Военные тяжелые годы заставляли людей проявлять сильные качества характера. Трудовые и военные подвиги наших земляков поражают и заставляют подумать над тем, а на что способны мы, живущие в настоящее

время на этой земле. И все убедительнее становится мысль, что «память - это все-таки предмет первой необходимости для мыслящего человека»[2].

1.1.2 Актуальность парков и скверов

Парки и скверы считаются сердцем города и играют важнейшую роль в жизни крупных населенных пунктах. Городские парки — это место, в котором жители и приезжие гости проводят свободный отрезок времени, с помощью парков можно ближе узнать друг друга в непринужденной и приятной обстановке, получить удовольствие от проведенного времени и отдохнуть от городской суеты. Также они содействуют сплочению жителей города и повышают качества его бытия.

Главное предназначение городских парков — обеспечение отдыха посетителей и воспитательная деятельность с ними. В парках так же могут быть введены зоны памятников архитектуры и садово-паркового искусства. В настоящее время большое внимание городские власти уделяют проблемам благоустройства, для этого разрабатываются различные проектные решения реконструкции парковых зон и улучшения муниципальных территорий. Данная тема является актуальной на сегодняшний день. Первой задачей реконструкции имеющейся ныне территорий парков и скверов является разработка архитектурно-художественной ситуации более яркой по отношению к городу. «Умиротворение, калейдоскоп открытых и закрытых пространств, яркий цветочный наряд, мемориалы, выразительные группы деревьев и кустарников на фоне газонного покрытия, органически введены в этот природный ансамбль, оказывают позитивное воздействие на нервную систему, душевное состояние и самочувствие гостей. Целью деятельности муниципальных парков считается формирование условий для общественного, энергичного и содержательного отдыха жителей города, а кроме того формирование условий для отдыха и обеспечение горожан предложениями по организации досуга» [4].

1.1.3 Актуальность архитектурных сооружений

Так же важной частью парков являются памятники. Мемориалы формируют патриотическое сознание, являются приоритетным направлением воспитания растущего поколения в нашей стране. Подростковые годы является сенситивным этапом воспитания патриотических чувств.

Данный проект позволил не только рассказать подрастающему поколению о такой странице истории нашего государства как Великая Отечественная Война, но и продемонстрировать масштабы происходивших событий, вызвать гордость за свой народ и воспитать любовь к Родине. Памятники – это наше прошлое и будущее. Мемориалы напоминают нам о подвигах тысячи героев, они хранят в себе воспоминания о подвигах во времена Великой Отечественной Войны и включают в себя не только мемориалы павшим воинам и боевым машинам, но и монументы, посвященные определенным событиям, произошедшим в годы войны. И в преддверии 75-летия Великой Отечественной Войны эта тема является наиболее актуальной.

1.2 Анализ территории

На представленной карте (рисунок А.1) показаны место нахождения Парка Победы и объектов со схожей функцией. Можно сделать вывод, что Парк Победы является единственным парком в городе, посвященным Великой Отечественной Войне, но есть места, в которых также присутствуют мемориалы разных тематик.

При анализе парка Победы были зафиксированы мемориалы, находящиеся на территории (рисунок А.3)

Так же при анализе территории был проведен опрос жителей города, из которого следует то, что парк Победы в основном посещают только во время городских мероприятий или, гуляя с детьми, а в другие дни жители в основном проходят через парк по пути куда-либо. Было выяснено, по какой причине жители редко посещают парк. Это связано с тем, что в парке отсутствует развитая инфраструктура, либо люди живут в других районах и им неудобно и

долго добираться до парка. Только центр парка имеет ухоженный вид и благоустройство пешеходных путей, а скверы и другие части территории имеют неблагоприятный вид.

SWOT–анализ (таблица 1) дает возможность обнаружить и структурировать сильные и слабые стороны объекта, а кроме того потенциальные возможности и угрозы. Исходя из приобретенных сведений, делается заключение о том, какой процесс работы должен быть выполнен в период проектирования.

Таблица 1 – SWOT–анализ территории

Сильные стороны	Слабые стороны	Возможности	Угрозы
- Высокая посещаемость парка Победы; - Озелененная территория; - Актуальность темы; - Заинтересованность мэрии в улучшении данной территории;	- Отсутствие общей концепции; - Высокий уровень повреждения покрытия; - Плохое освещение территории в темное время суток	- Наполнение территории смыслом, посредством создания памятника; - Создание условий для более благоприятного пребывания на территории	- Угрозы вандализма; - Угроза отсутствия финансирования; - Использование объектов не по назначению

1.3 Анализ исходной ситуации

Проектируемая территория располагается в Автозаводском районе г.о. Тольятти на улице Юбилейная (рисунок А.2).

При первичном анализе было установлено, что в центре сквера на данный момент находится флагшток, который не несет никакой смысловой нагрузки. В

заключение обследования была сделана фотофиксация территории (рисунки А.4-А.9).

Данная территория является популярной и посещаемой, так как ее расположение находится напротив главной достопримечательности Парка Победы, мемориала 40-летию победы в Великой Отечественной Войне [5]. Разрабатываемый проект продолжительное время не реконструировался и имеет ряд серьезных проблем, связанных как с внешним обликом, так и с качеством дорожного покрытия.

2 Анализ аналогов

Исследовав серию аналогов для открытых пространств и монументов, было выявлено конструктивное решение разных сооружений, выявлено какое спецоборудование подойдет для проектируемой местности и каковым должно быть эмоционально - художественного содержимое среды.

2.1 Центральная площадь Чжэнчжоу Ванке

Расположение проекта: Шанхай, Китай

Ландшафтный архитектор: Архитектурное бюро Archi-Union Architects

Площадь участка: 10 500 кв.м.

Архитектурная компания Archi-Union Architects построила в Шанхае Zhangmiao Exercise Park, который представляет собой комбинацию спортивной площадки с городским сквером. Удобные беговые дорожки, вдоль которых высажены деревья, перемежаются зелеными газонами и клумбами. Электроэнергия для ночного освещения парка обеспечивается с помощью "ветряков" и солнечных панелей (рисунок Б.1-Б.2) [3].

2.2 Zhangjiang Future Park в деловом и финансовом районе Пудун Шанхая

Расположение проекта: районе Пудун, Шанхай, Китай

Ландшафтный архитектор: Архитектурное бюро MVRDV

Площадь участка: 56 000 кв.м

Голландское бюро MVRDV разработало проект двухуровневого парка с озелененными крышами культурных центров, где смогут найти место для отдыха многочисленные жители и служащие делового района Шанхая.

Проект учитывает существующий природный ландшафт, в частности – протекающую через парк реку Хуанпу, которая станет завершающим элементом всего пространства [7].

Отличительной особенностью проекта являются активные озелененные крыши зданий, которые формируют второй уровень парка. Искусственные возвышенности совместно с пешеходными мостами образуют красивые панорамные виды на город, а также дополнительные поверхности для пикников

и отдыха. Программа «Зеленые крыши» предполагает не только эстетические, но и функциональные преимущества: ливневый сток, чистый воздух, снижение шума и теплоизоляцию(рисунок Б.3-Б.4).

2.3 Сквер в Твери

Расположение проекта: пересечении улицы Горького и Комсомольского проспекта, Тверь, Россия.

Ландшафтный архитектор: Архитектор Никита Маликов.

Площадь участка: 56 000 кв.м

Заказчик: организация “Mering Group”

На проекте от фонтана начинается широкий пешеходный бульвар, обрамленный с одной стороны клумбами, с другой стороны – единой длинной скамьей. Над пешеходной зоной должны разместиться арки. Кроме того, в проекте предусмотрена детская зона – деревянный городок для игр и небольшие холмы, которые зимой будут превращаться в ледяные горки. Также согласно проекту в сквере появится аллея из туй и много других деревьев. Все элементы бульвара подсвечиваются, что вкупе с белой брусчаткой позволит создать самый светлый парк в Твери в ночное время суток [8]. Безбарьерная среда сделает сквер доступным для отдыха родителей с колясками, инвалидов и маломобильных групп населения (рисунок Б.5-Б.6).

2.4 Сад на рельсах (Парк Хай Лайн)

Расположение проекта: Манхэттен, Нью-Йорк.

Ландшафтный архитектор: Джэймс Корнер

Площадь участка: 2,5 км

Заказчик: организация «Friends of Hight Line»

В современном ландшафтном мире очень четко наметилась тенденция так называемого «постиндустриального» озеленения. Появление этого направление объясняется прежде всего наличием большого количества заброшенных промышленных территорий: складов, заводов, морских портов,

ныне не используемых, а также тем, что в разрастающихся мегаполисах все меньше остается мест «на земле» для создания полноценных парков.

При создании концепта обращали немалое внимание на сохранению истории этого места. Поэтому на протяжении всего парка вам то и дело будут попадаться нарочно оставленные ржавые рельсы, которые автор гармонично вписывает в свой суперсовременный дизайн. Парк Хай Лайн не только стал местом отдыха, куда жители и работники близлежащих домов и офисов стремятся, чтобы отдохнуть от городской суеты и насладиться созерцанием зеленого ландшафта, но и служит стимулом для развития городской среды вокруг [9].

Hight Line является наглядным примером того, как можно создать не только красивое, но и функциональное, невероятно гармоничное зеленое пространство, где есть все необходимые условия для комфортного времяпрепровождения гостей парка (рисунок Б.7-Б.9).

2.5 Площадь университета Бен-Гуриона и художественная галерея Blog

Logo

Расположение проекта: Беэр-Шева, Израиль Площадь.

Ландшафтный архитектор: бюро Chyutin Architects.

Площадь участка: 4,500 кв.м.

Заказчик: организация «Friends of Hight Line»

Университет имени Давида Бен-Гуриона расположен в израильском городе Беэр-Шева. С западной стороны здания находится площадь Deichmann - место встречи для студентов университета и остальных жителей города. Площадь окружена высотными жилыми зданиями - в этом месте будет построена Художественная Галерея Негева [10].

Дизайн площади продиктован её функциональным назначением - это место предназначено для собраний молодёжи и студентов, поэтому практичный и неброский вариант был признан наилучшим решением: элементы из бетона позволяют визуально вписать площадь в окружающий контекст, а зелёные

насаждения освежают и вносят разнообразие в её внешний вид. Газонообразные полосы чередуются с клумбами для сезонных растений и цветов (рисунок Б.10-Б.11).

2.6 Памятник солдатской матери

Расположение скульптуры: пос. Алексеевка, Кинельский район, Самарская область, Россия.

Высота скульптуры: 11,5 м.

«Памятник солдатской матери Прасковье Еремеевне Володичкиной, девять сыновей Александр, Андрей, Петр, Иван, Василий, Михаил, Константин, Федор и Николай, отдали собственную жизнь во имя победы» [11]. В начале Великой Отечественной Войны, мать проводила на фронт одного за другим, абсолютно всех своих детей. А затем начали прибывать похоронки, уже после пятой сердце матери не выдержало и Прасковья скончалась в середине войны.

О семье Володичкиных вспомнили в середине 90-ых годов. По инициативе Самарского губернатора 7 мая 1995 года, в канун 50-летия Победы, состоялось торжественное открытие мемориала семьи Володичкиных. Прасковья Володичкина в окружении девяти журавлей, как символ ожидания и веры. Весь комплекс изготовлен из розового и серого гранита, памятник матери отлит из бронзы (рисунок Б.12).

2.7 Могила неизвестному солдату

Расположение проекта: Москва, Александрьевский сад у стен Кремля.

Архитектор: Д. И. Бурдина, В. А. Климова, Ю. Р. Рабаева и скульптора Н. В. Томского.

Могила Неизвестного солдата — монумент-символ в честь бойцов, погибших в боях. 1-ая Могила Неизвестного солдата была основана в Париже в память жертв Первой мировой войны. Церемония ее раскрытия и зажжения Вечного пламени свершилась 11 ноября 1920 года. В Советской России первое мемориальная постройка в почтение героев, погибших в вооруженной борьбе с противниками в промежутки Февральской и Октябрьской революций

и Гражданской войны, было открыто в центре Марсова поля в Санкт-Петербурге 7 ноября 1919 года [12].

Память о героизме русских воинов в годы Великой Отечественной Войны увековечена множественными архитектурными постройками, в том числе могилами Неизвестного солдата в линии городов страны. В столицу прах Неизвестного солдата был перевезен во время 25-летия погрома гитлеровских войск в 1966 году из братской могилы с 41-го километра Ленинградского шоссе — места кровавых боев. «8 мая 1967 года на этом месте был открыт мемориальный архитектурный ансамбль «Могила Неизвестного солдата» и запален Вечное пламя славы, который вырывается из середины бронзовой звезды, располагавшейся в середине зеркально отшлифованного черного квадрата из лабрадора, обрамленного площадкой из алого гранита». Факел был зажжен на Мраморском поле факел был привезен из Ленинграда. «На гранитной плите надгробия начертано: «Имя твое неизвестно, подвиг твой бессмертен»» (рисунок Б.13).

3 Проектное решение территории сквера

3.1 Предложение стилового оформления сквера на территории Парка

Победы

Исследуя проектируемую территорию, было решено выполнить сквер в регулярном стиле. Такой стиль был выбран для того, чтобы зритель не отвлекался на какие-то детали сквера, а сосредоточил свое внимание на главной достопримечательности, на памятник женщине-солдатке. Необходимы строгие формы, но это не значит, что в саду должна царить симметрия и регулярность.

Цветовая гамма сдержанная, используются белые, зеленые, черные, бежевые цвета [40]. Используемые материалы могут быть природного или искусственного происхождения.

Регулярный сад выделяется своей симметричной посадкой кустарников и деревьев, прямыми аллеями и дорожками, правильным геометричным контуром, размеренностью и четкостью композиции, сложным партерам, ярко выраженными осями. Все это придает формальному саду особую упорядоченность, изыск, возвышенность, величие и торжественность. Регулярный сад – абсолютная противоположность природности английского или пейзажного сада. Большая часть территории будет покрыта газоном [14].

В зеленых зонах предлагается разместить заливные луга, таким образом наполнить территорию воспоминаниями о былом Ставрополе, о природе и ее богатстве. Используются ивы, липы, клен, и хвойные деревья, из кустарников кизильник блестящий, спирея Грефшейм. Чтобы подчеркнуть красоту ландшафта в темное время суток, рекомендуется на газоне расположить освещение в виде шаров [42]. Часть деревьев в центре сквера придется срубить, чтобы на этом месте можно было составить современные ландшафтные композиции или обустроить газон. Малые архитектурные формы максимально простые и удобные.

Предлагается увеличить территорию за счет добавления квадратных зон отдыха и мемориальную зону, таким образом, территория сможет вместить в

себя 100-150 человек, как указано в техническом задании. Функциональное зонирование местности – это выделение различных функциональных площадок, каждая из которых отвечает за конкретную часть сквера. Функциональное зонирование является базой архитектурно-планировочного постановления. На данной территории были выделены следующие зоны.

- 1) Зона зеленых насаждений
- 2) Зона пешеходных путей
- 3) Зона отдыха
- 4) Мемориальная зона
- 5) Зона лугового покрытия

Так же, чтобы подчеркнуть форму сквера были добавлены три прогулочные зоны, которые дополняют территорию и делают ее форму более современной. При анализе пешеходной сети были разработаны главные маршруты движения сквера. Так как местность сквера является транзитной, но в то же время посещаемой во время городских мероприятий, то для более комфортного пересечения расположение зон отдыха и мемориальной зоны находится по краям территории и не мешают проходу людей. Таким образом посетителям будет комфортно идти непосредственно через сам сквер, никак не толпясь и наслаждаться видом на внешний, благоустроенный облик сквера. Для удобства прогулочного маршрута, все зоны сквера связаны между собой.

Сквер соединяется с остальной территорией парка благодаря пролету между другими скверами. И данное зонирование подчеркивает эту особенность территории и дополняет общую концепцию, сделав ее необыкновенной, таким образом подчеркнув значимость и ценность нашего многознаментального достояния города.

В качестве покрытия пешеходных путей была выбрана бетонная тротуарная плитка светло-серого цвета размерами 200x100x70 [24].

Общая площадь составляет – 1355 кв.м.

Технические характеристики по ГОСТу:

- 1) показатели прочности на сжатие М300 – не менее В-22,5

- 2) показатели прочности на сжатие М400 – не менее В-30,0
- 3) морозоустойчивость – F200 и более
- 4) коэффициент водопоглощения не превышает 6 %
- 5) коэффициент истираемости не превышает 0,7 г/см²

Покрытие мемориальной зоны и зон отдыха предлагается выполнить из гранитной брусчатки темно - серого цвета. Гранит является самым крепким материалом для садовых аллей. Он не боится воды и солнца. Природный рисунок и окрас могут быть очень необычными, благодаря разным характеристикам составного элемента гранита – полевого шпата. Оттенки бывают от темно-красного до серого. Дорожки из гранитного камня, возможно, сделать из обработанного или необработанного материала. Зачастую применяют колотую, пиленую или пилено-колотую гранитную брусчатку.

Площадь мемориальной зоны – 181 м²

Площадь зоны отдыха – 433 м²

Площадь зеленых насаждений – 3925 м²

Площадь луговых зон – 1269 м²

Чтобы огородить зеленые насаждения и газон от пешеходных путей закладывается бордюр. Это изделия длиной 500 мм, высотой 210 мм, шириной 45мм, изготавливается по технологии вибролитья.

Визуальное представление концепции сквера представлено на Рисунках В.6-В.14.

3.2 Предложение стилового оформления малых архитектурных форм

В ходе проектирования были разработаны малые архитектурные формы в стиле минимализм. Лавочки представляют собой конструкцию из бетонных вазонов и деревянных досок, которые врезаются друг в друга (рисунки В.15-В.16). Для более устойчивой конструкции по краям лавочки устанавливаются металлические подпорки. Лавочки выполнены в двух вариациях, которые дополняют друг друга внешними составляющими. Первый вариант скамьи – это лавка, которая крепится на два больших вазона по бокам. Внутри таких ваз

будет располагаться пшеница. Второй вариант – это скамья с вазонами по центру. В соответствии с задумкой уличная мебель окрашена алкидной эмалью, для повышения устойчивости к перепадам температуры и влажности. С помощью такого покрытия уличная мебель сможет эксплуатироваться при любых атмосферных воздействиях, материал можно мыть даже с использованием агрессивных химических средств [27]. Для облицовки бетонных ваз используется штукатурка белого цвета.

Главное предназначение внешнего освещения в сквере состоит в обеспечении безопасности людей. Фонарные столбы, которые располагаются вдоль пешеходных дорог, подсказывают направление движения и акцентируют внимание на препятствиях и небезопасных участках. Светильники используются с целью выделения дорожек и предметы, на которые должно быть обращено внимание, выделения больших зон. Было подобрано два типа светильников для территории сквера:

Первый тип – высокие уличные фонари с целью освещения больших участков сквера. Основной акцент в функциональном использовании фонарных столбов в темное время суток в освещении пешеходных путей. Цвет данного фонарного столба черный для того, чтобы перенести акцент именно на освещение пространства, а не на сам объект.

Второй тип – небольшие светильники в виде шаров, для освещения ландшафта и зеленых насаждений. С помощью такого освещения можно подчеркнуть красоту ландшафтных зон и выделить их местность, а так же осветить небезопасные и скрытые участки территории (рисунок В.17). Для больших и открытых зон подходят локальные осветительные приборы для равномерного освещения. Ландшафтное освещение — это отдельная конфигурация искусства, которая открывает новую грань садового дизайна. Внешнее освещение делает пейзаж теплым и уютным, поэтому каждый посетитель будет наслаждаться ландшафтом даже в темное время суток [31].

В санитарных целях для территории сквера были разработаны уличные урны. Они придерживаются стилистики минимализма и в цветовом решении

сочетаются с лавочками. Урны работают не только как место для сбора мусора, но и великолепно вписываются в уличный пейзаж. Именно поэтому очень важно их дизайнерское оформление, а также немаловажное значение отводится прочности, надежности, практичности урн (рисунок В.17).

Оборудование, которое предлагается разместить на территории

- 1) Уличная лавочка – 8 шт.
- 2) Фонарный столб – 16 шт.
- 3) Световые шары – 10 шт.
- 4) Урна – 6 шт.

3.3 Предложение стилового оформления памятника женщине–солдатке

Задачей является идеологически наполнить территорию смыслом посредством создания тематического памятника, посвященного женщине, которая отправила своего мужа на войну, а сама осталась одна с детьми ждать своего солдата и «ковать» победу в тылу. При проектировании мемориала были рассмотрены разные идеи формообразования (рисунки В.1-В.5), однако, было решено остановиться на варианте изображения мемориала в виде натруженных женских рук, которые держат письмо солдата (рисунок В.2).

Об идее создания в Тольятти мемориала, посвященного женщине-солдатке, «Волжская коммуна» писала весной минувшего года. Тогда об этом поведал автор идеи, председатель совета ветеранов Тольяттинского высшего военного строительного командного училища Александр Радченко. В преддверии Дня защитника Отечества стало известно, что городские власти выделили территорию под установку памятника в парке Победы. Прошение о выделении земли поддержал фонд «Духовное наследие» имени С.Ф. Жилкина.

Впервые тема создания в Тольятти памятника-мемориала солдатке появилась полтора года назад в Самаре на конференции ветеранской организации Вооруженных сил. Говоря о проекте, Александр Радченко имел в виду не только тех матерей, жен, сестер, которые ждали воинов с Великой

Отечественной, а вообще всех солдаток. Реальное движение по реализации началось, когда его поддержали областные и городские власти.

Вследствие чего были предложены варианты оформления территории и мемориала заслуженного художника России Алексея Кузнецова. В работе принимают участие главный архитектор Автограда Аркадий Шишкин, а также художники Александр Кирьяков, Дмитрий Власов и Владислав Пашко. Они представили наработки в виде графического выражения будущего монумента.

Было выбрано связать памятник с письмом солдата, так как этот символ связывал женщину с ее близкими, которые ушли на фронт. Из-за большой необходимости в письмах, общенародное хозяйство начало массово выпускать конверты, открытки и заготовки для писем. Они обладали красочно-художественным оформлением, которое имело патриотический характер. На открытках печатались карикатуры на немцев и подписывались они интересными лозунгами: «Стреляю так, что ни пуля – то в немца», «Смерть немецким оккупантам». Однако до фронта чаще всего данные заготовки не доходили. Да и на письма простой бумаги не хватало и по этой причине пользовались спросом военные письма-треугольники. Как складывать письма таким способом умел даже маленький ребенок, поскольку конвертов тогда практически не было. Сегодня может показаться на первый взгляд непонятной и лишённой смысла данная форма письма. Практика военных лет продемонстрировала, что это совершенно не так. Простая модель письма позволила отказаться от конвертов и слать бесплатные послания в любые города Родины. Все солдаты Великой Отечественной Войны слали домой письмо треугольником. Такие письма не заклеивались и не требовали марок. На внешней стороне писали адреса, а внутреннюю оставляли чистой. Так как письма ходили не часто свободное пространство листа старались исписать мелким почерком, чтобы вместить как можно больше информации о себе сообщить близким, ведь письма отправлялись не часто. Письма являются важнейшей деталью объединяющей женщину и близкого ей человека, который ушел на фронт.

При проектировании мемориала были рассмотрены разные идеи формообразования:

1) женщина с письмом. На земле на коленях стоит женщина, которая получила письмо от своего сына. Она молится за то, чтобы он вернулся с войны живым и не пострадал. Самым важным для матери было знать, что ее ребенок жив. Письма в те времена приходили очень редко, поскольку машины с почтой часто попадали в засады и были разграблены. Поэтому, получив письмо, женщина невероятно счастлива и до слез радуется за своего героя, но не перестает молиться за его жизнь [28]. Какие разные эти слова женщина и война. Женщина дает нам жизнь, а война ее забирает. Однако в годы войны эти понятия шли бок о бок. События тех военных дней навсегда останутся в наших сердцах.

В Великой Отечественной войне самая сложная, самая трагичная была судьба женщины-матери. В годы войны им надо было заниматься не только своим трудом растить и поднимать на ноги детей, но и заменять мужей, ушедших воевать.

«Это она женщина-мать может так сильно любить и жалеть, согревать теплом, заботой, быть чуткой, но в трудные моменты может мужественно встать на защиту своей отчизны» (рисунок В.1) [30].

Матери собирали своих детей в дорогу и отдавала их на защиту Родины, а может быть и на смерть. Но самое трудное ждать письма и бояться получить "похоронку". Ждать их - своих близких и любимых мужчин, и возможно не дожидаться. На полях сражения санитарки на своих хрупких молодых плечах выносили раненых, заменяли им матерей. Женщины в своих домах прятали раненых солдат, не боясь расправы немцев.

2) стела с письмом. На стеле располагается письмо солдата в виде треугольника. На самой стеле выгравированы письма солдат, которые сохранились по наши дни. С помощью такого мемориала подрастающее поколение будет знать о том страшном времени, о тех героях, которые отдали

свои жизни за наше будущее. Письмо солдата возвращает нас в эпоху Великой Отечественной Войны и дает осознать тяжесть бремени солдата (рисунок В.4).

3) солдат, отправляющий письмо своей матери. На эскизе изображена фигура солдата одетого в форму солдата начала 1940-х годов. «Она состояла из гимнастёрки и шаровар. На гимнастёрках рядовых и командиров было два нагрудных кармана, застёгивающихся на пуговицы. Шаровары же, достаточно просторные в бёдрах и обтягивающие на икрах, были удобными в носке. Для полевого использования применялась пилотка – простой головной убор, поверх которого можно было надеть каску».

На ногах большинство солдат-пехотинцев носило невысокие ботинки с обмотками, которые были достаточно удобными. Командиры носили сапоги из натуральной кожи (рисунок В.3).

4) нагрудной знак «Мать-героиня». Матери России отправляли своих детей на защиту Родины. С болью и страхом в душе, но с ясной мыслью о том, что дети ее – защитники родимой земли.

«Великое горе потерять своих сыновей выпало и на долю миллионов матерей, среди которых. Но героями из всех героев надо назвать матерей, которые отправили на поля сражений всех своих детей». Звания «Мать-героиня» достаивалась не каждая женщина в советские годы. 8 июля 1944 года появилась первая медаль материнства «Медаль СССР». Благодаря Указу Верховного Совета СССР. Эта знаменательная дата совпала с православным праздником семьи. Помимо такой медали, так же присваивалось звание «Мать-героиня», система наград Советского союза. Женщины, давшие жизнь и воспитавшие более пяти детей достаивались звания «Мать-героиня» в начале 1940-х годов. Этому звания удостоились 14 советских женщин. Мамой-героиней № 1 стала А.С. Алексахина. Восемь сыновей А.С. Алексахиной были на фронте, четыре из них погибли, двое умерли от ран, после возвращения с фронта. Вторым орденосцем стала тульская домохозяйка М.М. Рыжкова. Из десяти ее детей семь были на войне — шестеро сыновей и дочь.

И в нашем городе на Волге награждена этим званием Александра Авраамовна. После Победы она уехала из Ставропольского района на Украину и там еще взяла детей-сирот. Всего она воспитала сорок семь детей, потерявших родителей. «Один из них — Валентин, из ставропольского детдома, вспоминал: Мама очень хотела, чтобы все мы поняли одну великую истину: никогда не может быть счастливым тот, кто живет только для себя. Кажется, мы не подвели ее». Только посмертно Деревских А.А. присвоено звание «Мать-героиня». В ее честь на Украине был поставлен памятник, о ней написаны книги, сняты кинофильмы. Астрономы одну из открытых ими звезд Солнечной системы назвали именем А. А. Деревских. К сожалению, в Ставрополе—Тольятти о ней знают мало, хотя мы вправе гордиться это героической женщиной (рисунок В.5).

5) натруженные женские руки, которые держат обгоревшее письмо солдата (рисунок В.2). «Это стела, где изображены женские руки, - говорит Александр Николаевич Родченко. - Понимать это можно по-разному, и разные трактовки имеют право на существование: то ли это руки, не находящие покоя от тревог и ожидания, то ли натруженные, невероятно уставшие, измученные непосильной работой» [21]. На заднем плане мемориала располагаются семь монументов, которые выстроены в форме треугольника. На самом монументе выгравированы письма и имена солдат старого Ставрополя. Данный монумент предлагается выполнить из мрамора. Такой великолепный материал – роскошный внешне и удобный в обработке. Так же из мрамора предлагается выполнить основу под памятник.

Основным элементом мемориала считается то, из какого материала он сделан. Скульптуру можно сделать из любого материала, но от этого будет зависеть смысловая нагрузка памятника. Содержание скульптуры неразрывно сопряжено с материалом. «С одной стороны, материал задает направление в формообразовании, приводя к раскрытию пластического образа, с другой — обуславливая характер формы, диктует выбор материала. В триаде «содержание, форма, материал» форма выступает связующим элементом,

посредником между замыслом и возможностью его воплотить. Скульптурный образ может быть создан тогда, когда все три компонента будут гармонично взаимодействовать. При этом форма станет зрительно осязательной благодаря материалу, а художественную ценность приобретет с помощью замысла» [43].

Скульптура натруженных женских рук создана из светлого гранита.

Светлый оттенок гранита прекрасно вписывается в окружение зелени и отлично сочетается с цветами и другими зелеными насаждениями. На светлом граните можно нанести рисунок письма контрастными красками.

Среди особенностей светлых гранитных камней можно выделить:

- легко поддается обработке;
- прослужат более 50-100 лет без единой трещины или царапины;
- не требуют особенного ухода для идеального внешнего вида

По своей структуре граниты подразделяются на:

- мелкозернистые;
- среднезернистые;
- крупнозернистые.

Именно размер зёрен оказывает значительное влияние на характеристику самого камня. Чем меньше зерен, тем выше прочность данной породы. Именно поэтому скульптура создана из мелкозернистого гранита. Свойства камня являются образцом для формирования характера, олицетворяет мощь, силу, негибкость, неподвластность времени [29]. Руки женщины расположены на камне, так как камень является символом высшего, абсолютного бытия, прочности, неразрушимости. Камни стоят в одиночестве ознаменовании какого-либо священного места или события, как и сам мемориал женщине-солдатке.

Вечером мемориалы теряются на фоне ландшафта. Поэтому они так же нуждаются в правильном освещении. Памятники из-за своего небольшого размера и необычного материала, а также сложную пластическую конфигурацию, затрудняющую грамотное построение светового образа имеют достаточно сложно освещение. Светодиодные лампы лучше всего подходят для

подсветки мемориальных комплексов, они имеют уникальную способность применения фокусирующих линз, что делает их подходящими источниками света для скульптур. Данный вид освещения может работать в широких температурных диапазонах, они очень надежны и прочны, не боятся влаги и пыли, срок их службы достигает до 50000 часов. Еще одна определяющая составляющая светодиодов характеристика – это низкое потребление энергии. По экономичности среди источников света для архитектурной подсветки - светодиодам нет равных. Светодиодные прожекторы дают возможность создавать подсветку разной интенсивности и цвета, в зависимости от времени суток. Сочетание технических характеристик светодиодных прожекторов с их великолепными возможностями в освещении различных объектов городской архитектуры делает их идеальным выбором приборов освещения памятников. Ночная подсветка мемориалов преобразует не только сам монумент, но и окружающую их территорию, а также ночной ландшафт в целом.

Расположить памятник предлагается не в центре, а в углу мемориальной зоны, чтобы отстранить его от всей территории в целом, дабы выделить и уединить. В этой зоне человек может остаться наедине с собой и со своими мыслями, каждый желающий может остановиться у мемориала и прочесть текст писем солдат, прочувствовать патриотизм тех лет. Данное расположение не мешает движению посетителей и не загромождает пролет, соединяющий все скверы парка Победы. Создание мемориала, посвященного женщине-солдатке является подарком к 75-летию ВОВ и необходимо поддержать эту идею, так как поколение того события уходит и память постепенно ослабевает и ее надо поддержать для того, чтобы это не повторилась.

4 Экономическое обоснование проекта

4.1 Затраты на проект

4.1.1 Затраты на материалы

4.1.1.1 Количество объектов на территории сквера

В разработанном проекте находятся:

- арт-объект, памятник «женщине-солдатке»;
- прожекторы для освещения памятника;
- шар для ландшафтного освещения в количестве 10 шт.;
- фонарный столб в количестве 16 шт.;
- скамейки с вазонами по бокам или по центру в количестве 8 шт.;
- урны в количестве 6 шт.;
- покрытие из бетонных плит светло-серого цвета занимает 1 355 м²;
- покрытие из гранитной брусчатки темно - серого цвета занимает 614 м²;
- газонное покрытие 3 925 м²;
- луговое покрытие 1 270 м²;
- деревья в количестве примерно 12 шт.;
- кустарники в количестве примерно 60 шт.

4.1.1.2 Арт-объект, памятник «женщине-солдатке»

В данном объекте используются материалы:

а) Каменные женские руки и письмо

$$C_{\text{пр.1}} = K_{\text{пр.1}} \times C_{\text{ед.}} = 250 \times 400 = 2\,000\,000 \text{ руб.}, \quad (1)$$

где $C_{\text{пр.1}}$ – общая стоимость материала,

$K_{\text{пр.1}}$ – количество материала,

$C_{\text{ед.}}$ – стоимость за единицу.

б) Мраморная плита толщиной 20 мм, 90 кв.м. с гравировкой. Средняя стоимость 5 000 руб. за 1 м².

$$C_{\text{пр.2}} = K_{\text{пр.2}} \times C_{\text{ед.}} = 90 \times 5\,000 = 450\,000 \text{ руб.}, \quad (2)$$

где $C_{\text{пр.2}}$ – общая стоимость мрамора;

$K_{\text{пр.2}}$ – количество в кв.м.;

$C_{ед.}$ – стоимость за кв.м.

$$\Sigma_{с.м.} = C_{пр.1} + C_{пр.2} + \dots = 2\,000\,000 + 450\,000 = 2\,450\,000 \text{ руб.}, \quad (3)$$

Где $\Sigma_{с.м.}$ – общая стоимость мемориала «Женщины-солдатки».

4.1.1.3 Проекторы для освещения памятника

На проектируемой территории предусмотрено освещение мемориала в виде двух прожекторов. Средняя стоимость подобного освещения составляет 5 000 рублей.

$$C_{ск.} = K_{ск.} \times C_{ск.}, \quad (4)$$

где $C_{ск.}$ – стоимость всех прожекторов;

$K_{скам}$ – количество всех прожекторов на территории сквера;

$C_{скам}$ – средняя стоимость одного прожектора.

$$C_{ск.} = 2 \times 5\,000 = 10\,000 \text{ руб.},$$

4.1.1.4 Шар для ландшафтного освещения

На проектируемой территории предусмотрено освещение ландшафтных зон в виде шаров в количестве 10 штук. Средняя стоимость подобного шара составляет 5 000 рублей.

$$C_{ск.} = K_{ск.} \times C_{ск.}, \quad (5)$$

где $C_{ск.}$ – стоимость всех шаров для ландшафтного освещения; ,

$K_{скам}$ – количество всех шаров для ландшафтного освещения на территории сквера;

$C_{скам}$ – средняя стоимость одного шара для ландшафтного освещения.

$$C_{ск.} = 10 \times 5\,000 = 50\,000 \text{ руб.}$$

4.1.1.5 Фонарный столб

На проектируемой территории предусмотрено освещение пешеходных путей. Для этого необходимо установить фонарные столбы в количестве 16

штук. Средняя стоимость подобного фонарного столба составляет 20 000 рублей.

$$C_{ск.} = K_{сф.} \times C_{сф.}, \quad (6)$$

где $C_{ск.}$ – стоимость всех фонарных столбов;

$K_{ф.}$ – количество всех фонарных столбов на территории сквера;

$C_{ф.}$ – средняя стоимость одного фонарного столба.

$$C_{сф.} = 16 \times 20\,000 = 320\,000 \text{ руб.},$$

4.1.1.6 Скамейки с вазонами по бокам или по центру

Территория предусматривает места для сидения, которые находятся в мемориальной зоне и зонах отдыха. Для данной концепции были разработаны дизайнерские скамейки с вазонами по бокам или по центру. Средняя стоимость подобной скамейки составляет 8 000 рублей без растений в вазонах.

$$C_{ск.} = K_{ск.} \times C_{ск.}, \quad (7)$$

где $C_{ск.}$ – стоимость всех скамеек с вазонами по бокам;

$K_{скам}$ – количество всех скамеек с вазонами по бокам на территории сквера;

$C_{скам}$ – средняя стоимость одной скамейки.

$$C_{ск.} = 8 \times 8\,000 = 64\,000 \text{ руб.}$$

4.1.1.7 Урны

Всего на территории сквера расположено 6 урн. Средняя стоимость одной урны составляет 5 000 руб.

$$C_{общ у.} = K_{у.} \times C_{у.}, \quad (8)$$

где $C_{общ у.}$ – стоимость всех урн;

$K_{у.}$ – количество всех урн на территории сквера;

$C_{у.}$ – средняя стоимость одной урны.

$$C_{общ у.} = 6 \times 5\,000 = 30\,000 \text{ руб.},$$

4.1.1.8 Покрытие из бетонных плит

Покрытие пешеходных дорог состоит из бетонных плит, общая площадь которых 1 355 м². Стоимость такого покрытия в среднем составляет около 950 руб. за 1 м².

$$C_{б.п.} = S_{б.п.} \times C_{б.п.}, \quad (9)$$

где $C_{п.б.п.}$ – стоимость покрытия бетонных плит на территории сквера;

$S_{б.п.}$ – общая площадь покрытия из бетонных плит покрытия на территории сквера;

$C_{б.п.}$ – средняя стоимость покрытия из бетонных плит за 1 м².

$$C_{п.б.п.} = 1\,355 \times 950 = 1\,287\,250 \text{ руб.},$$

4.1.1.9 Покрытие из гранитной брусчатки темно - серого цвета

Покрытие мемориальной зоны и зон отдыха состоит из гранитной брусчатки темно - серого цвета, общая площадь составляет 614 м². Стоимость такого покрытия в среднем составляет 700 руб. за 1 м².

$$C_{гр.б.} = S_{гр.б.} \times C_{гр.б.}, \quad (10)$$

где $C_{гр.б.}$ – стоимость покрытия из гранитной брусчатки на территории сквера;

$S_{гр.б.}$ – общая площадь покрытия из гранитной брусчатки на территории сквера;

$C_{гр.б.}$ – средняя стоимость покрытия из бетонных плит за 1 м².

$$C_{гр.б.} = 614 \times 700 = 429\,800 \text{ руб.},$$

4.1.1.10 Газоны

На территории сквера большая часть площади покрыта газоном, общая площадь которого составляет 3 925 м². Средняя стоимость газона 150 руб. за м².

$$C_{г.} = S_{г.} \times C_{г.} = 3925 \times 150 = 588\,750 \text{ руб.}, \quad (11)$$

где $C_{г.}$ – стоимость газона на территории сквера;

$S_{г.}$ – общая площадь газона на территории сквера;

$C_{г.}$ – средняя стоимость газона за 1 м^2 .

4.1.1.11 Луговое покрытие

На территории сквера предлагается разместить луговые зоны, общая площадь которого составляет $1\,270 \text{ м}^2$. Средняя стоимость газона 300 руб. за м^2 .

$$C_{лг.п.} = S_{лг.п.} \times C_{лг.п.} = 1270 \times 300 = 381\,000 \text{ руб.}, \quad (12)$$

где $C_{лг.п.}$ – стоимость газона на территории сквера;

$S_{лг.п.}$ – общая площадь газона на территории сквера;

$C_{лг.п.}$ – средняя стоимость газона за 1 м^2 .

4.1.1.12 Посадка деревьев

а) При анализе рынка стоимости посадки зеленых насаждений было выявлено, что средняя цена саженца ивы шаровидной составляет $3\,000 \text{ руб.}$. Всего на территории сквера планируется посадка 3 дерева.

$$C_{саж} = K_{д} \times C_{ср.}, \quad (13)$$

где $C_{саж}$ – стоимость всех саженцев деревьев;

$K_{д}$ – количество деревьев на территории сквера;

$C_{ср.}$ – средняя стоимость одного саженца дерева.

$$C_{саж} = 3 \times 3\,000 = 9\,000 \text{ руб.},$$

б) При анализе рынка стоимости посадки зеленых насаждений было выявлено, что средняя цена саженца плакучей ивы составляет $1\,600 \text{ руб.}$. Всего на территории сквера планируется посадка 2 дерева.

Стоимость саженца плакучей ивы рассчитывается по формуле (13):

где $C_{саж}$ – стоимость всех саженцев деревьев;

$K_{д}$ – количество деревьев на территории сквера;

$C_{ср.}$ – средняя стоимость одного саженца дерева.

$$C_{саж} = 2 \times 1\,600 = 3\,200 \text{ руб.},$$

в) При анализе рынка стоимости посадки зеленых насаждений было выявлено, что средняя цена саженца голубой ели составляет 7 000 руб. Всего на территории сквера планируется посадка 6 деревьев.

Стоимость саженца голубой ели рассчитывается по формуле (13):

где $C_{\text{саж}}$ – стоимость всех саженцев деревьев;

$K_{\text{д}}$ – количество деревьев на территории сквера;

$C_{\text{ср}}$ – средняя стоимость одного саженца дерева.

$$C_{\text{саж}} = 6 \times 7\,000 = 42\,000 \text{ руб.},$$

г) При анализе рынка стоимости посадки зеленых насаждений было выявлено, что средняя цена саженца красного клена составляет 12 000 руб. Всего на территории сквера планируется посадка 2 дерева.

Стоимость саженца красного клена рассчитывается по формуле (13):

где $C_{\text{саж}}$ – стоимость всех саженцев деревьев;

$K_{\text{д}}$ – количество деревьев на территории сквера;

$C_{\text{ср}}$ – средняя стоимость одного саженца дерева.

$$C_{\text{саж}} = 2 \times 12\,000 = 24\,000 \text{ руб.},$$

д) При анализе рынка стоимости посадки зеленых насаждений было выявлено, что средняя цена саженца кизильника блестящего составляет 300 руб. Всего на территории сквера планируется посадка 20 кустов.

Стоимость саженца кизильника блестящего рассчитывается по формуле (13):

где $C_{\text{саж}}$ – стоимость всех саженцев кустарников;

$K_{\text{д}}$ – количество кустарников на территории сквера;

$C_{\text{ср}}$ – средняя стоимость одного саженца кустарника.

$$C_{\text{саж}} = 20 \times 300 = 6\,000 \text{ руб.},$$

е) При анализе рынка стоимости посадки зеленых насаждений было выявлено, что средняя цена саженца спиреи Грефшейм составляет 400 руб. Всего на территории сквера планируется посадка 60 кустарников.

Стоимость саженца спиреи Грефшейм рассчитывается по формуле (13):

где $C_{\text{саж}}$ – стоимость всех саженцев кустарников;

$K_{\text{д}}$ – количество кустарников на территории сквера;

$C_{\text{ср}}$ – средняя стоимость одного саженца кустарника.

$C_{\text{саж}} = 60 \times 400 = 24\,000$ руб.,

4.1.1.13 Суммарный расход на реализацию сквера (таблица 2)

Таблица 2 – Суммарный расход на реализацию сквера

Статья затрат	Стоимость ед.изм., руб.	Кол-во единиц	Общая Стоимость, руб.
1	2	3	4
Ива плакучая	1 600	2 шт.	3 200
Ива шаровидная	3 000	3 шт.	9 000
Спирея Грефшейм	400	60 шт.	24 000
Голубая ель	7 000	6 шт.	42 000
Красный клен	12 000	2 шт.	24 000
Кизильник блестящий	300	20 шт.	6 000
Световой шар	5 000	10 шт.	50 000

Продолжение таблицы 2

1	2	3	4
Фонарный столб	20 000	16 шт.	320 000
Прожектор	5 000	2 шт.	10 000
Скамейки	8 000	8 шт.	64 000
Урны	5 000	6 шт.	30 000
Покрытие из гранитной брусчатки	700	614 м ²	429 800
Покрытие из бетонных плит	950	1 355 м ²	1 287 250
Газон	150	3 925 м ²	588 750
Зоны лугов	300	1 270 м ²	381 000
Памятник	2 450 000	1 шт.	2 450 000
ИТОГ			5 719 000

4.1.2 Затраты на труд

а) Разработка дизайн-проекта проводилась каждый день по 7 часов, таким образом, в неделю по 49 часов, следовательно, 210 часа - в месяц. Проектирование проходило в течение учебного года, то есть 9 месяцев. Получается, что в целом на проект было потрачено около 1 890 часов. Стоимость работы установлена за 160р/час, таким образом, стоимость дизайн-проекта составляет 378 000 руб.

$$O_T = \text{ч} \times z = 1\,890 \times 160 \text{ р} = 302\,400 \text{ руб.} \quad (14)$$

Где O_T – оплата труда;

ч – количество потраченных часов;

z – стоимость часа.

Государственный налог - 13 % = 39 312 руб.

Итого, стоимость оплаты труда дизайнера (D) = 302 400 – 39 312 = 263 088 руб.

б) Оплата труда при реализации проекта

Стоимость мощения тротуарной плиткой с применением рисунка мощения, с подготовкой основания (C_M) – 1500 руб. / м^2

Стоимость установки малых архитектурных форм ($C_{\text{маф}}$) – 500 руб. / шт.

Стоимость изготовления и монтажа мемориала ($C_{\text{пам.}}$) – 800 000 руб.

Стоимость монтаж электрооборудования: фонарных столбов и световых шаров ($C_{\text{св.}}$) – 850 руб. / шт.

$$P = C_M \times S + C_{\text{маф}} \times K_{\text{маф}} + C_{\text{св.}} \times K_{\text{св.}} + C_{\text{пам.}} = 1\,500 \times 1\,969 + 500 \times 15 + 850 \times 42 + 800\,000 = 2\,953\,500 + 7\,500 + 35\,700 + 800\,000 = 3\,796\,700 \text{ руб.}, \quad (15)$$

где P – стоимость оплаты труда при реализации;

S – общая площадь мощения;

$K_{\text{маф}}$ – количество малых архитектурных форм;

$K_{\text{св.}}$ – количество светильников.

в) Сумма затрат на труд

$$\Sigma_{\text{тр.}} = D + P = 263\,088 + 3\,796\,700 = 4\,059\,788 \text{ руб.}, \quad (16)$$

где $\Sigma_{\text{тр.}}$ – общая стоимость оплаты труда.

г) Накладные расходы и общая стоимость затрат на реализацию проекта

Накладные расходы составляют 100% от суммы всех затрат

$$\Sigma_3 = \Sigma_{\text{мат.}} + \Sigma_{\text{тр.}} + N = (5\,719\,000 + 4\,059\,788) + 100\% = 9\,778\,788 \text{ руб.}, \quad (17)$$

где Σ_3 – общая стоимость затрат на реализацию проекта;

$\Sigma_{\text{мат.}}$ – общая стоимость затрат на материалы;

N – накладные расходы.

4.2 Целевой эффект

На данный момент предполагаемая проходимость в парке Победы составляет около 1 000 ч./д. Примерно 10% из них посещают проектируемый сквера, остальные 90% проходят мимо из-за неблагоприятного вида территории, после реализации дизайн-проекта количество посетителей увеличится примерно до 70%.

ЗАКЛЮЧЕНИЕ

В ходе выполнения работы был проведен глубокий анализ, содержащий в себе исследования, как всей территории парка Победы в целом, так и подробного анализа проектируемого пространства, множества аналогов архитектурных построек и ландшафтных композиций, так же были исследованы все необходимые общепринятые нормы с целью проектирования сквера в городском пространстве.

В итоге было разработано и предложено концептуальное решение для сквера, которое объединяет в себя нынешнюю городскую местность для отдыха и такую историческую значимость, как монумент «Женщине-солдатке», никак не нарушая единую целостность, а напротив, поддерживает ее и дополняет. Целью формирования пространства сквера стала комфортная организация зоны отдыха, создание положительных чувств, образующихся при восприятии ландшафтных композиций, которые оказывают благоприятное воздействие на человека – снимают переутомление, создают хорошее душевное состояние, активизируют процессы жизнедеятельности.

Проект имеет актуальный характер в региональном значении. Наличие инвестиций позволит благоустроить территорию и улучшить общий облик парка в целом, сделает его более современным и посещаемым.

СПИСОК ИСПОЛЬЗУЕМЫХ ИСТОЧНИКОВ

- 1 Общественный благотворительный фонд «Духовное наследие» имени С.Ф Жилкина [Электронный ресурс]. – URL : <http://duhovnoenaslediefond.ru/> (дата обращения 10.02.2018)
- 2 Ставрополь военный [Электронный ресурс] / Тольяттинский краеведческий музей. – URL: <http://tltmuseum.ru>. (дата обращения: 01.05.2018)
- 3 Zhangmiao Exercise Park [Электронный ресурс] // Archdaily. – URL : <http://nrd.adsttc.com/477058/zhengzhou-vanke-city-gallery-locus-associates> (дата обращения 04.04.2018)
- 4 Нагибина И. Ю., Журова Е. Ю. Значение парковых зон для жителей городской среды // Молодой ученый. — 2014. — №20. — С. 84-85. — URL : <https://moluch.ru/archive/79/14035/> (дата обращения: 07.05.2018).
- 5 Памятники Тольятти [Электронный ресурс] // Википедия. – URL : https://ru.wikipedia.org/wiki/%D0%9F%D0%B0%D0%BC%D1%8F%D1%82%D0%BD%D0%B8%D0%BA%D0%B8_%D0%A2%D0%BE%D0%BB%D1%8C%D1%8F%D1%82%D1%82%D0%B8 (дата обращения: 07.03.2018).
- 6 Алексеев, Ю.В. Градостроительное планирование жилых территорий и комплексов: [Текст] : монография. // Формирование жилых территорий с новой застройкой / Ю. В. Алексеев; под ред. Ю. В. Алексеева, Г. Ю. Сомова. – Москва; МГСУ; АСВ, 2010. – 223 с.
- 7 Маслова, Д. Парк в Шанхае с зелеными крышами от бюро MVRDV [Электронный ресурс]; Маслова. Д. – Тольятти, 2017. – URL : <https://elledcoration.ru/news/architecture/park-v-shanhae-mvrdv/> (дата обращения 8.04.2018)
- 8 Тверские своды. [Электронный курс] / Общественный мониторинг архитектурных, исторических и природных памятников Верхневолжья. – URL : <http://tversvod.ru/event371/> (дата обращения: 5.04.2018)

9 Park high line [Электронный ресурс] // Архитектурный сайт Archspeech. – URL : <http://archspeech.com/object/park-high-line> (дата обращения: 04.04.2018)

10 Ploshhad universiteta ben guriona i xudozhestvennaya galereya [Электронный ресурс] // Архитектурный сайт Artpart. – URL : <https://artpart.org/ploshhad-universiteta-ben-guriona-i-xudozhestvennaya-galereya/> (дата обращения: 05.04.2018)

11 Шесть сыновей отдала войне: история самарской солдатской матери [Электронный ресурс] // Россия сегодня. – URL : <https://ria.ru/society/20131122/978960928.html> (дата обращения: 04.05.2018)

12 Муравьев, В. Б. Могила Неизвестного солдата [Текст] / В.Б. Муравьев. - М.: Московский рабочий, 1987. - 584 с.

13 Смолицкая, Т.А. Дизайн интерьеров [Текст] : учебное пособие / Т. А. Смолицкая. – Москва: РосНОУ, 2011. – 152 с.

14 Регулярный стиль в ландшафтном дизайне [Электронный курс] // Diz-Café.com. – URL : <https://diz-cafe.com/plan/regulyarnyj-stil-v-landshaftnom-dizajne.html> (дата обращения: 04.04.2018).

15 Колпашиков, Л. С. Дизайн. Три методики проектирования [Текст] : учеб.-метод. пособие / Л. С. Колпашиков; Санкт-Петербургская государственная художественно-промышленная академия. – Санкт-Петербург: РГПУ им. А. И. Герцена. 2013. – 55 с.

16 Кораблева, Г. Б. Проектирование социальных изменений в городской среде [Текст] : учеб. пособие / Г. Б. Кораблева. – Екатеринбург: УрФУ, 2016. -128 с.

17 Сычева, А.В. Ландшафтный дизайн. Эстетика деталей городской среды [Текст] / А.В. Сычева, Н.П. Титова. – Минск: Высшая школа, 1984. – 127 с.

18 Теодоронский, В. С. Объекты ландшафтной архитектуры [Текст] : учебное пособие для вузов / В. С. Теодоронский, И. О. Боговая. – М. : МГУЛ, 2003. - 300 с

- 19 СП 42.13330.2016 «СНиП 2.07.01-89* Градостроительство. Планировка и застройка городских и сельских поселений» [Текст]. – М., 2016.
- 20 Гостев, В. Ф. Проектирование садов и парков [Текст] : учебник / В.Ф. Гостев, Н. Н. Юскевич. – М.: Лань, 2017 г. – 344 с.
- 21 ГОСТ Р 55528-2013 «Состав и содержание научно-проектной документации по сохранению объектов культурного наследия. Памятники истории и культуры. Общие требования» [Текст]. – М. 2013.
- 22 Фурсова, Л. М. Ландшафтное проектирование [Текст] : учебное пособие / Л.М. Фурсова, Ю.В. Разумовский, В.С. Теодоронский. – М.: Форум, 2016 г. – 144 с.
- 23 Фатиев, М.М. Строительство городских объектов озеленения [Текст] / М.М. Фатиев. – М.: ФОРУМ; НИЦ ИНФРА-М, 2013 г. – 208 с.
- 24 Дорожки из бетона [Электронный ресурс] / Наш газон – 2017. – URL : <http://nashgazon.com/uchastok/dorozhki/sadovyedorozhki-iz-betona.html#hcq=HqnzWkq> (дата обращения: 10.04.2018).
- 25 Тротуарная плитка – преимущества и недостатки [Электронный ресурс] / Строим дом вместе. – URL : <http://stroyimdom.com/moshhenie-dvora/trotuarnaya-plitka-preimushhestva-nedostatki-ivyor> (дата обращения: 14.05.2018).
- 26 Укладка тротуарной плиткой [Электронный ресурс] // Строительный портал. – URL : <http://strport.ru/uchastok/ukladka-trotuarnoi-plitki-svoimi-rukami-preimushchestvasovety-po-vyboru> (дата обращения: 22.03.2018).
- 27 Алкидная эмаль: характеристики и сфера применения [Электронный ресурс] // DEKORiko. – URL : <https://dekoriko.ru/emali/alkidnaya/> (дата обращения: 10.06.2018)
- 28 Федорченко, Т. Военные письма «треугольник»: история [Электронный ресурс] : статья / Т. Федорченко – URL : <http://fb.ru/article/181466/voennyie-pisma-treugolniki-istoriya> (дата обращения: 09.04.2018 (дата обращения: 09.04.2018)).

29 Камни и их влияние на жизнь. Гранит [Электронный ресурс] // ПроКамни. – URL : <http://pro-kamni.com/kamni/granit.html> (дата обращения: 15.03.2018).

30 Женщины-матери в годы войны [Электронный ресурс] // СПАСИБО ДЕДУ ЗА ПОБЕДУ – URL : http://спасибодеду.ru/article/3475-jenschinyi_materi_v_godyi_voynyi (дата обращения: 15.03.2018).

31 Ландшафтный дизайн: просто красиво [Электронный ресурс]: статья – URL : <https://sadrium.ru/landscape-design/idei-landshaftnogo-osveshheniya-dachnogo-uchastka.html> (дата обращения: 16.03.2018).

32 Волжская коммуна «Подвиг женщины-солдатки необходимо увековечить» [Электронный ресурс]. – URL : <http://www.vkonline.ru/content/view/182728/podvig-zhenshinysoldatki-neobhodimo-uvekovechit> (дата обращения: 10.03.2018).

33 Шимко, В. Т. Архитектурно-дизайнерское проектирование : основы теории [Текст] : учеб. пособие / В. Т. Шимко ; Моск. архитектур. ин-т (Гос. акад.) ; каф. дизайна архитектурной среды. - Гриф УМО. - Москва : Архитектура-С, 2006. - 296 с. : ил. - Библиогр.: с. 291-292. - ISBN 5-9647-0082-9 : 257-27.

34 Минервин, Г. Б. Дизайн архитектурной среды : Основные задачи и принципы художественного проектирования [Текст] : учеб. пособие для вузов / Г. Б. Минервин. - Гриф УМО. - Москва : Архитектура, 2004. - 93 с. - Библиогр.: с. 92. - ISBN 5-9647-0001-2 : 64-00.

35 Хворостов, Д. А. 3D Studio Max + V-Ray: проектирование дизайна среды [Текст] : учеб. Пособие / Д. А. Хворостов. – Москва : Форум : ИНФРА-М, 2018. – 270 с. : ил. – (Высшее образование. Бакалавриат). – ISBN 978-5-91134-894-6.

36 Дизайн среды : метод. Указания по дипломному проектированию [Текст] / Самар. Гос. арх.-строит. ун-т ; Ин-т архитектуры и дизайна ; [сост. С. Г. Малышева]; . – ВУЗ/изд. – Самара : Самар. Гос. архит.-строит. ун-т, 2008. – 29 с. : ил. – Библиогр.: с. 16-17; 25. – Прил.: с. 18-24; 26-29 . – 180-00.

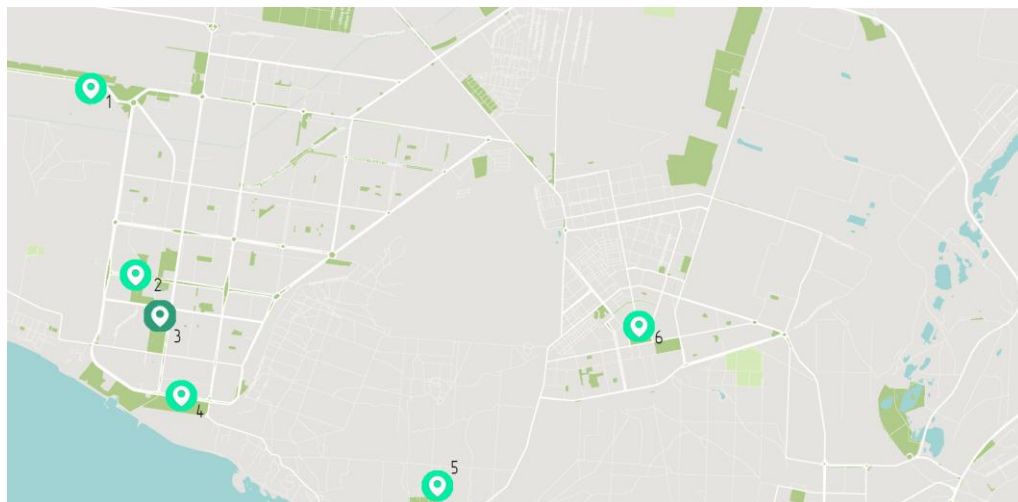
- 37 Джон, Аллен Базовые геометрические формы для дизайнеров и архитекторов / Аллен Джон. - М.: Питер, 2016. - 253 с.
- 38 Колин, Эллард Среда обитания. Как архитектура влияет на наше поведение и самочувствие / Эллард Колин. - М.: Альпина Паблишер, 2017. - 745 с.
- 39 Лисаевич, Ирина Игнатьевна Грузино на Волхове. Прошлое. Настоящее. Будущее / Лисаевич Ирина Игнатьевна. - М.: Контраст, 2014. - 436 с.
- 40 Васильева, Э. В. Цветоведение и колористика [Текст] : учебное пособие / Э. В. Васильева. - Омск : ОГИС, 2012. - 180 с. : ил. - ISBN 978-5-93252-269-1.
- 41 Копьева, А. В. Ландшафтное Проектирование Среды: Приложение С Иллюстрациями [Текст] / А. В. Копьева. - Москва: Машиностроение, 2006. - 182 с.
- 42 Черняева, Е. В. Основы ландшафтного проектирования и строительства [Текст] : учеб. пособие / Е. В. Черняева, В. П. Викторов. - Москва : МПГУ, 2014. - 219 с. : ил. - ISBN 978-5-4263-0149-8.
- 43 Материалы для изготовления скульптур [Электронный курс] // KazEdu – URL : <https://www.kazedu.kz/referat/162082/1> (дата обращения: 14.02.2018)
- 44 Полякова, О. М. К вопросу сохранения и развития рекреационных территорий на примере г. о. Тольятти Самарской области [Текст] / О. М. Полякова, В. А. Ерин // Градостроительство, реконструкция и инженерное обеспечение устойчивого развития городов Поволжья: сб. трудов III Всероссийской науч.-практ. конф. (11-13 сентября 2012 г.) / ред. Д.С. Тошин и др. – Тольятти : ТГУ, 2012. – 334 с.
- 45 Дизайн. Основные положения. Виды дизайна. Особенности дизайнерского проектирования. Мастера и теоретики [Текст] : ил. слов. - справочник: учебное пособие для студентов архитектурных и дизайнерских специальностей / [авт. коллектив Г. Б. Минервин и др.; под общей ред. Г. Б.

Минервина и др.]; Моск. архитектур. ин-т. - Гриф УМО. – М.: Архитектура-С, 2004. - 285 с.: ил. - Библиогр.: с. 274-275. - Предм. и имен. указ.: с. 276-280. - Сведения об авт.: с. 265-284. - ISBN 5-9647-0021-7: 635- 45.

46 Lighting Design-Landscape [Электронный ресурс] // Pinterest. – URL: <https://www.pinterest.com/> (дата обращения: 12.05.2018)

ПРИЛОЖЕНИЕ А

Анализ территории



- 1) МАУК Парковый комплекс истории техники имени К. Г. Сахарова;
- 2) Фанни парк;
- 3) Парк Победы в Автозаводском районе;
- 4) Прибрежный парк;
- 5) Памятник В. Н. Татищева и прилегающая территория;
- 6) Центральный парк культуры и отдыха

Рисунок А.1 – Расположение парков в г.о. Тольятти



Рисунок А.2 – Тольятти, Автозаводский район и место нахождения Парка

Победы



- 1) мемориал в честь 40-летия победы в великой отечественной войне ;
- 2) военная техника в Парке Победы в память о погибших в годы Великой отечественной;
- 3) памятник воинам-афганцам — установлен в 1994 году, Автозаводской район, Парк Победы, автор Н. Колесников;
- 4) памятник пограничным войскам.

Рисунок А.3 – Расположение памятников военной тематики на территории Парка Победы

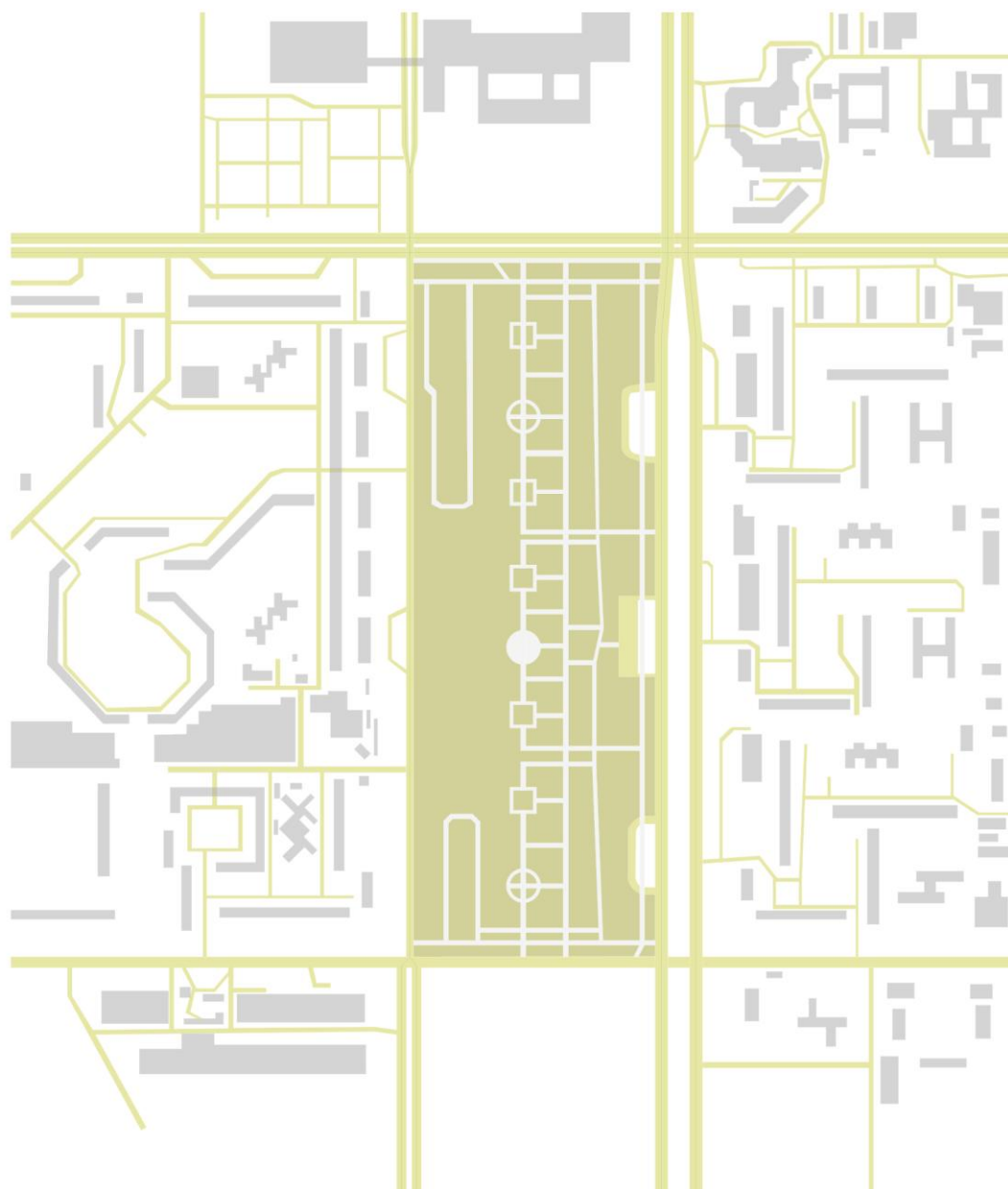


Рисунок А.4 - Анализ пешеходно-тропиночных связей на территории Парка Победы и схема транспортных связей



Рисунок А.5 – Исходная ситуация и схема озеленения сквера



Рисунок А.6 – Территория сквера со стороны ул. Фрунзе

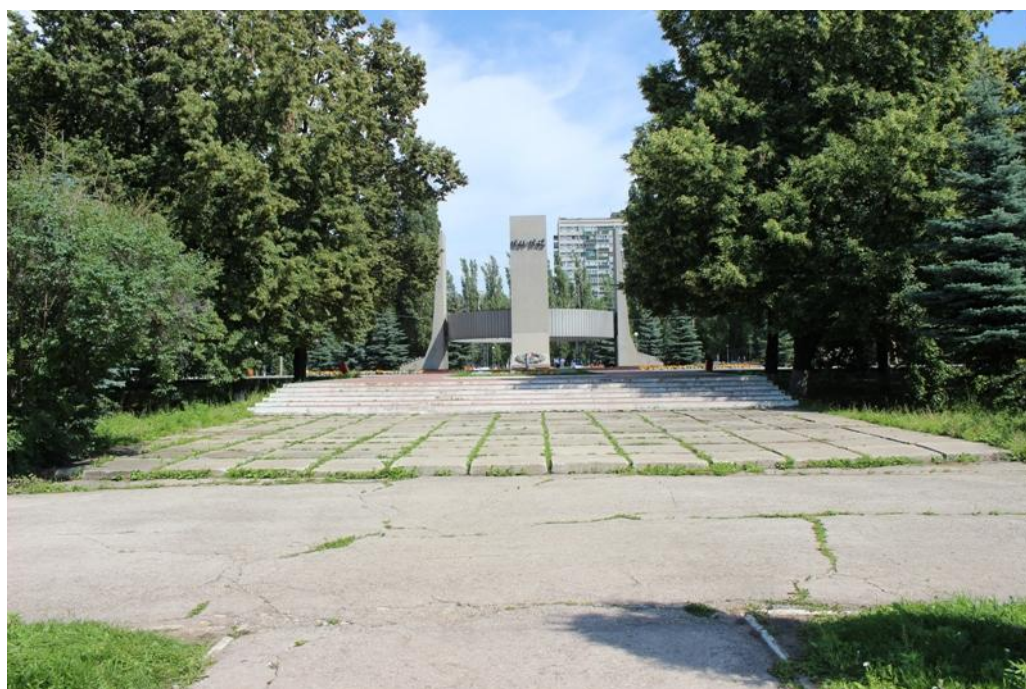


Рисунок А.7 – Территория сквера со стороны ул. Юбилейной



Рисунок А.8 – Малые архитектурные формы территории



Рисунок А.9 – Малые архитектурные формы территории

ПРИЛОЖЕНИЕ Б

Анализ аналогов



Рисунок Б.1 – Центральная площадь Чжэнчжоу Ванке (вид 1)



Рисунок Б.2 – Центральная площадь Чжэнчжоу Ванке



Рисунок Б.3 – Zhangjiang Future Park



Рисунок Б.4 – Zhangjiang Future Park



Рисунок Б.5 – Проект сквера в Твери (вид 1)



Рисунок Б.6 – Проект сквера в Твери (вид 2)

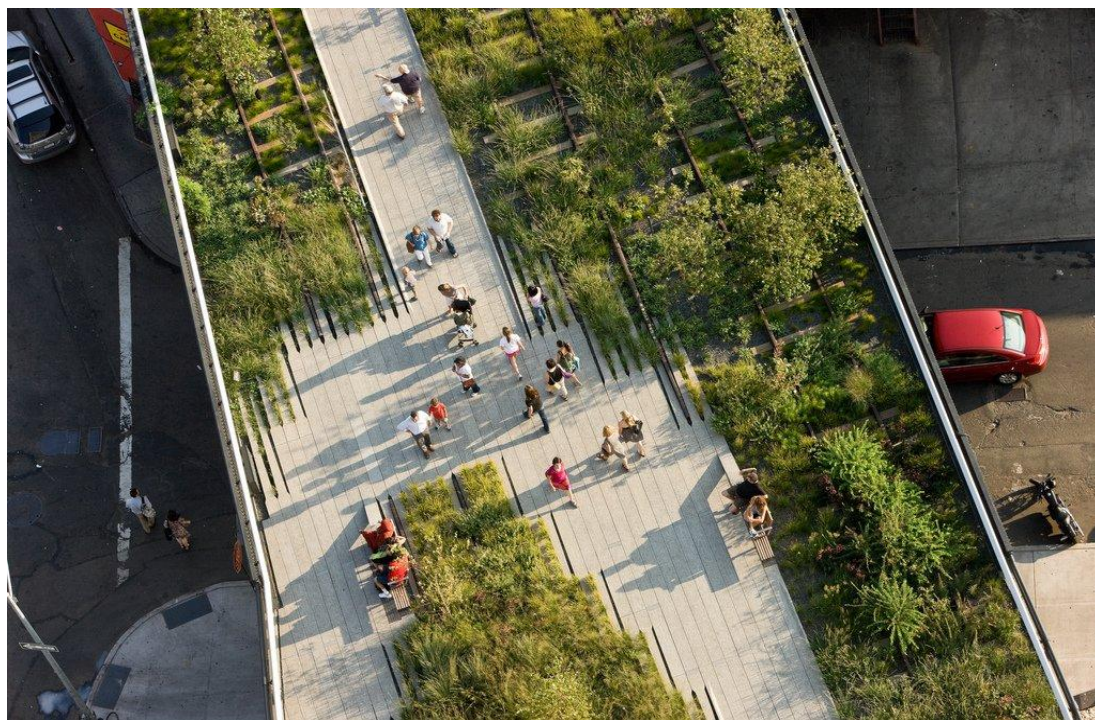


Рисунок Б.7 – Парк Хай Лайн (вид 1)

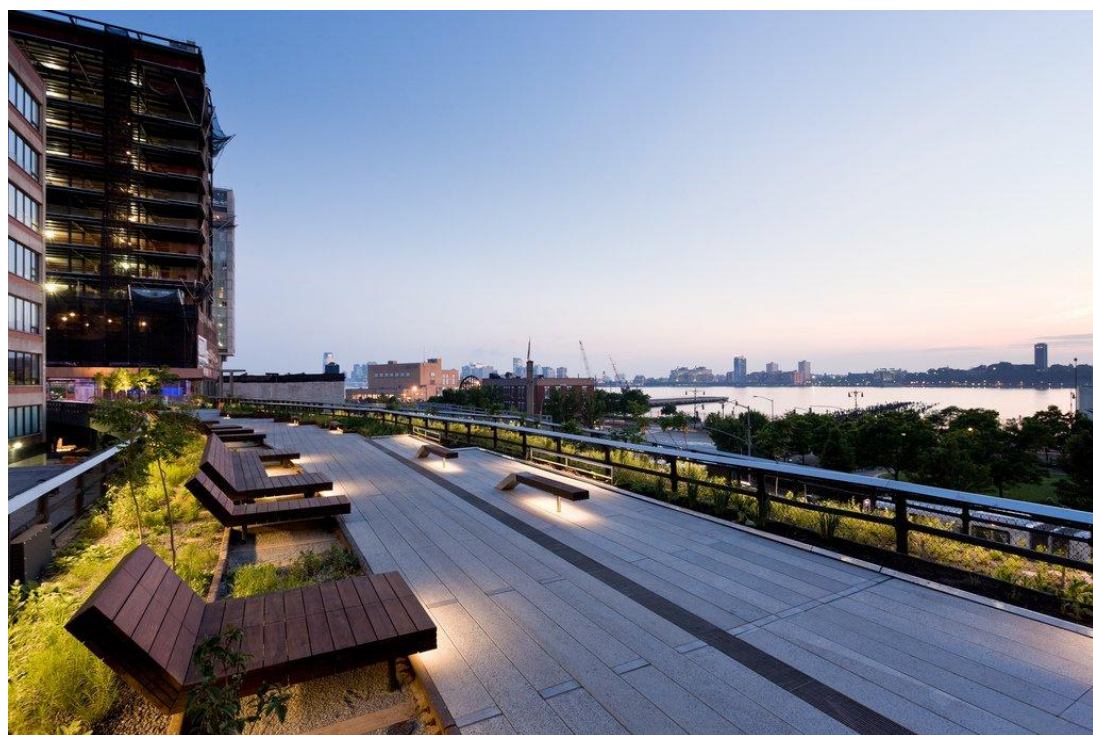


Рисунок Б.8 – Парк Хай Лайн (вид 2)



Рисунок Б.9 – Парк Хай Лайн (вид 3)



ArtPart.org

Рисунок Б.10 – Площадь университета Бен-Гуриона (вид 1)

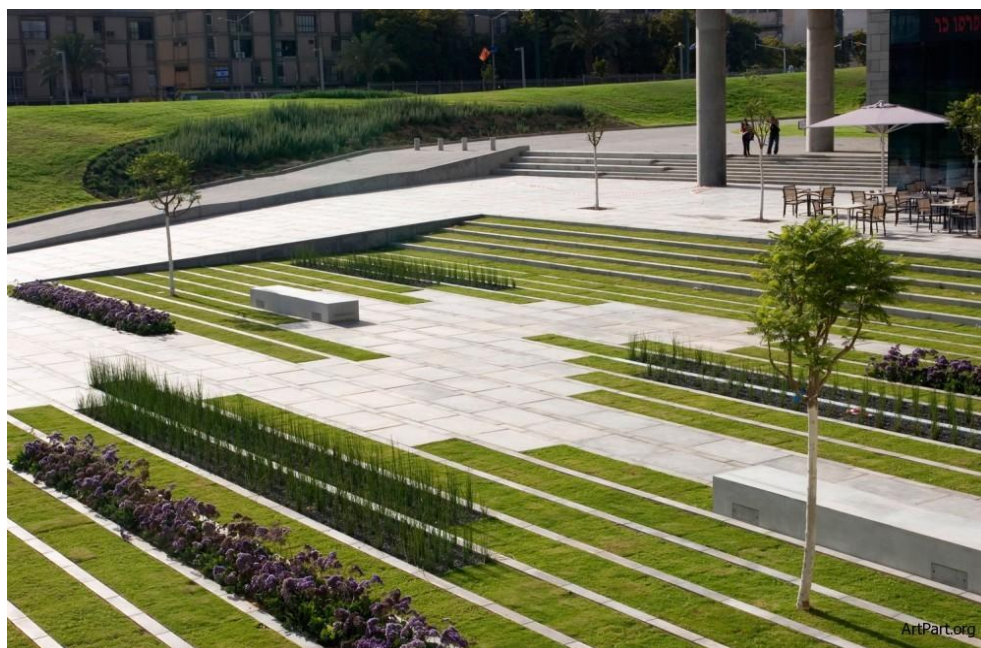


Рисунок Б.11 – Площадь университета Бен-Гуриона (вид 2)



Рисунок Б.12 – Памятник солдатской матери



Рисунок Б.13 – Мемориал «Могила неизвестного солдата»

ПРИЛОЖЕНИЕ В

Чертежи и эскизы



Рисунок В.1 – Эскизный вариант памятника №1



Рисунок В.2 – Эскизный вариант памятника №2



Рисунок В.3 – Эскизный вариант памятника №3

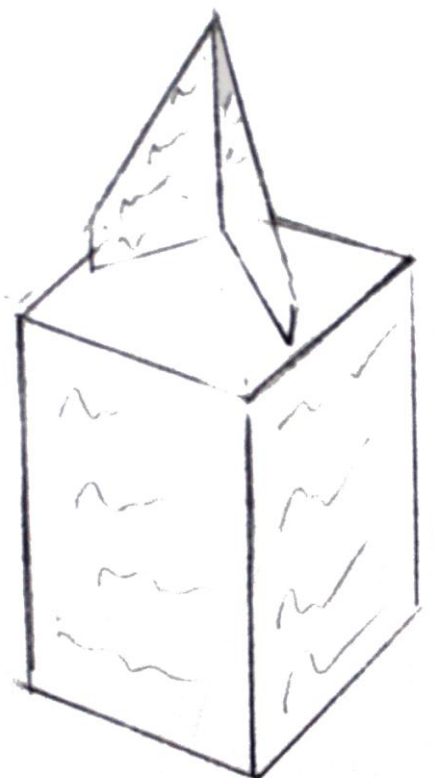


Рисунок В.4 – Эскизный вариант памятника №4

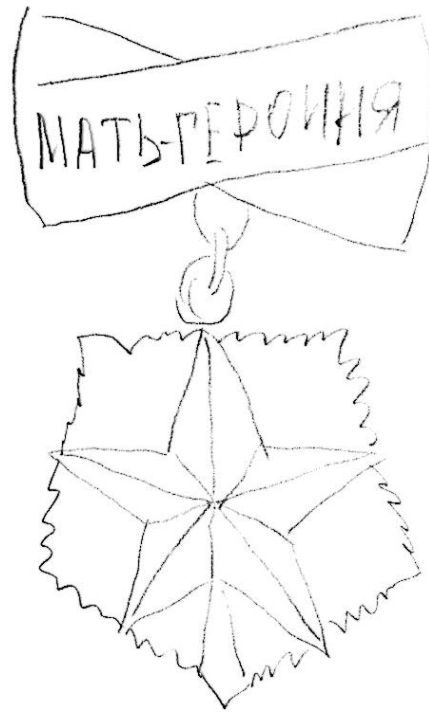


Рисунок В.5 – Эскизный вариант памятника №5



- - Зона отдыха
- - Зона зеленых насаждений
- - Прогулочная зона
- - Зона лугов
- - Мемориальная зона

Рисунок В.6 – Зонирование территории

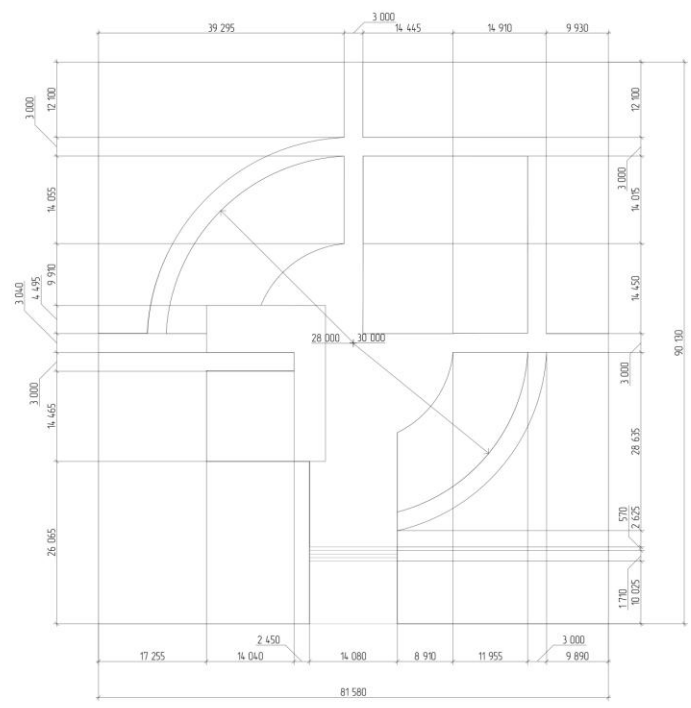
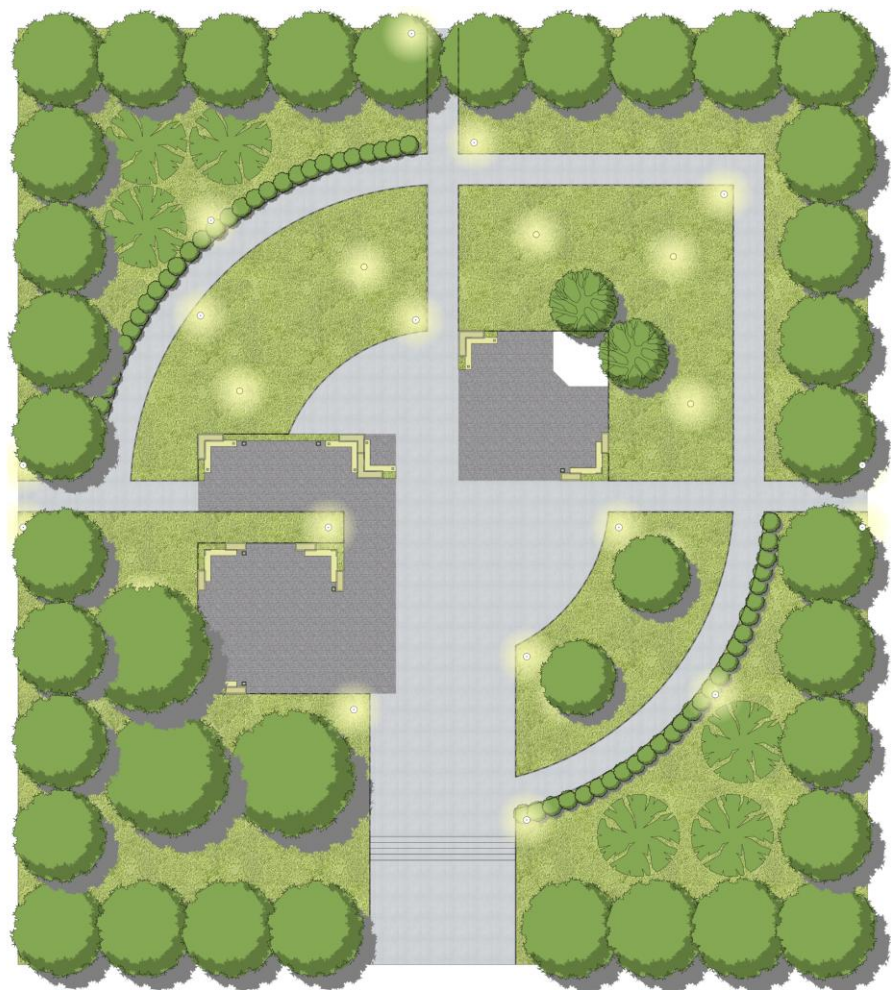


Рисунок В.7 – Генеральный план сквера



Рисунок В.8 – Визуализация сквера (Ночь №1)



Рисунок В.9 – Визуализация сквера (Ночь №2)



Рисунок В.10 – Визуализация сквера (Лето №1)



Рисунок В.11 – Визуализация сквера (Лето №2)



Рисунок В.12 – Визуализация памятника днем (Лето №3)



Рисунок В.13 – Визуализация памятника днем (Осень №1)



Рисунок В.14 – Визуализация памятника днем (Осень №2)

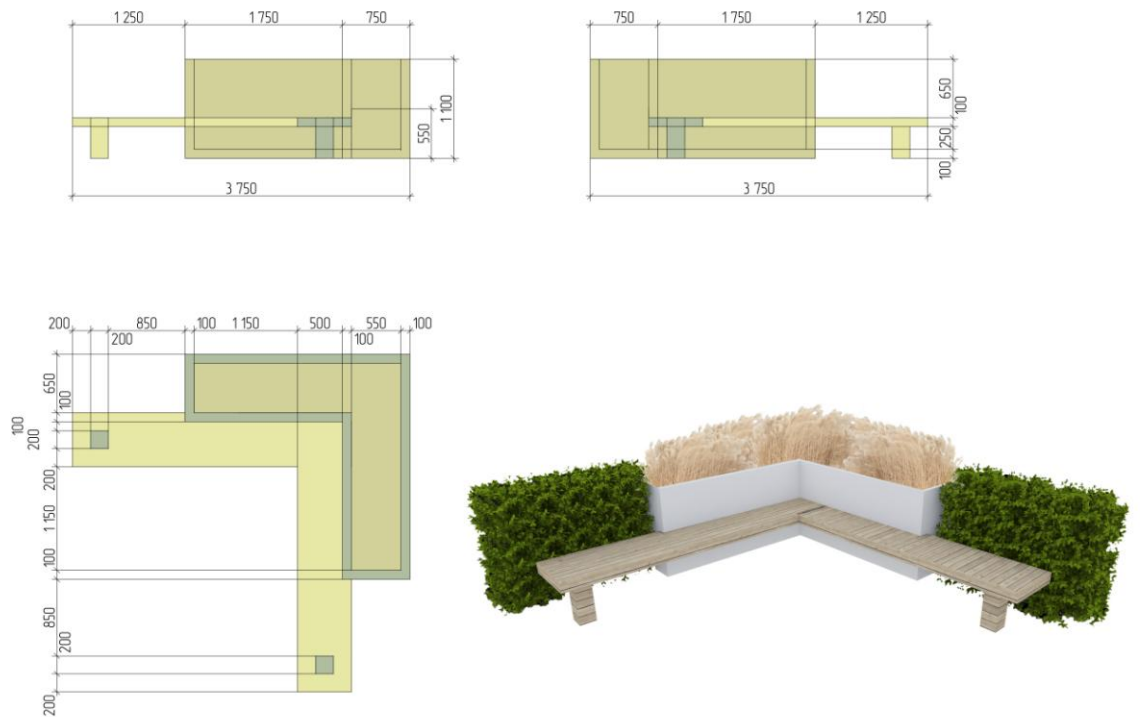


Рисунок В.15 – Чертеж лавочки №1

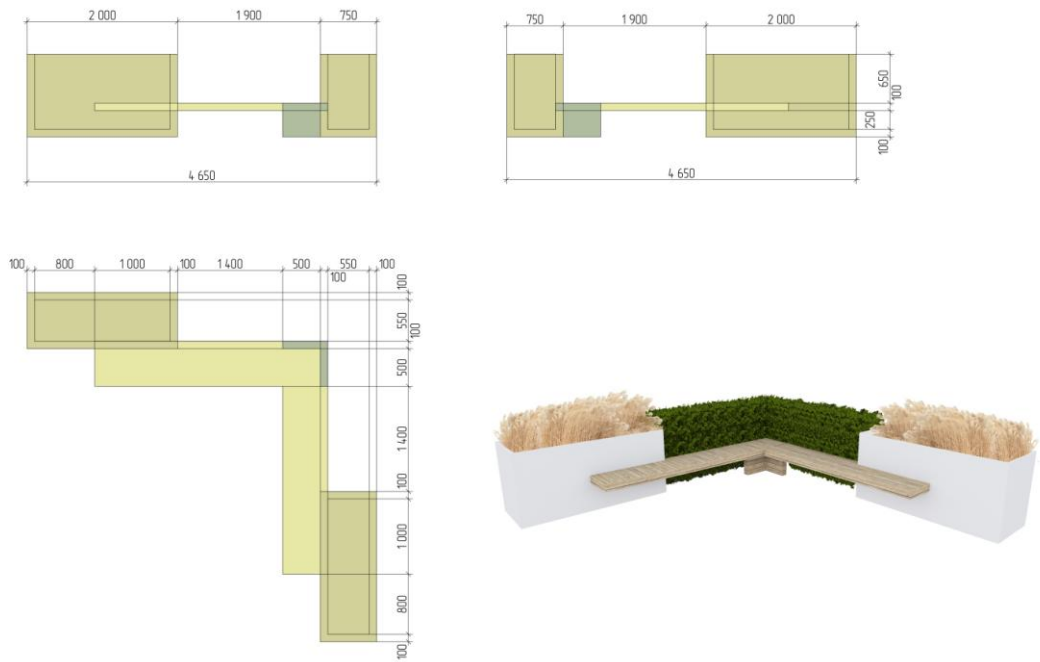


Рисунок В.16 – Чертеж лавочки №2

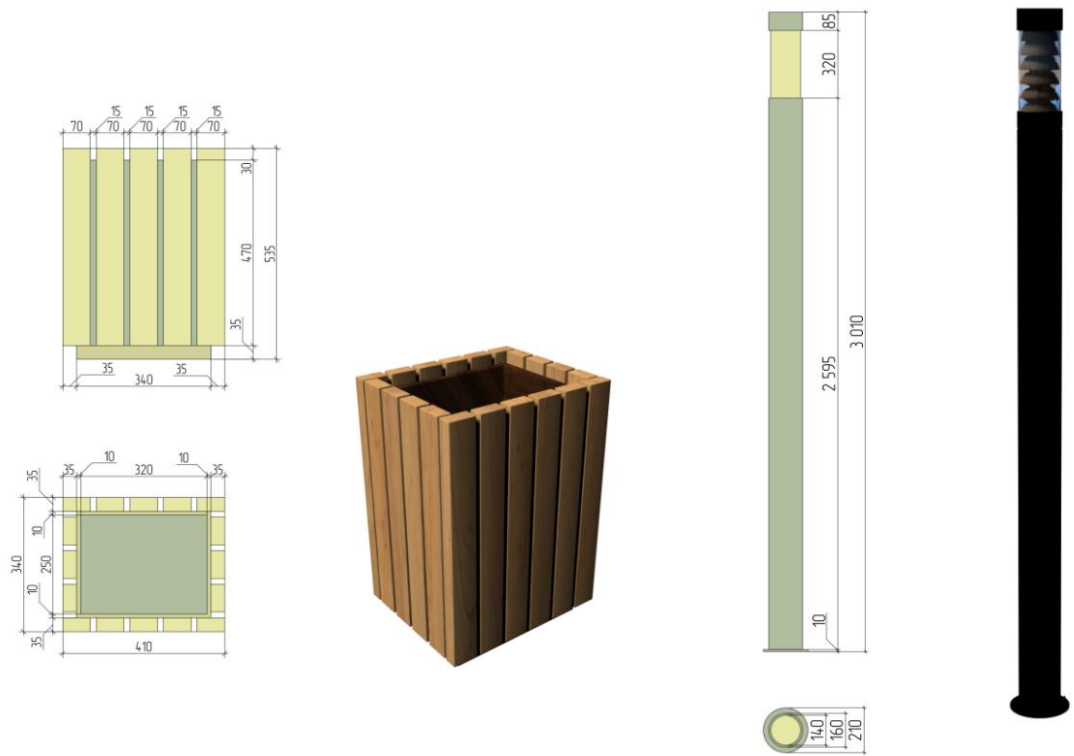


Рисунок В.17 – Чертеж урны и фонарного столба

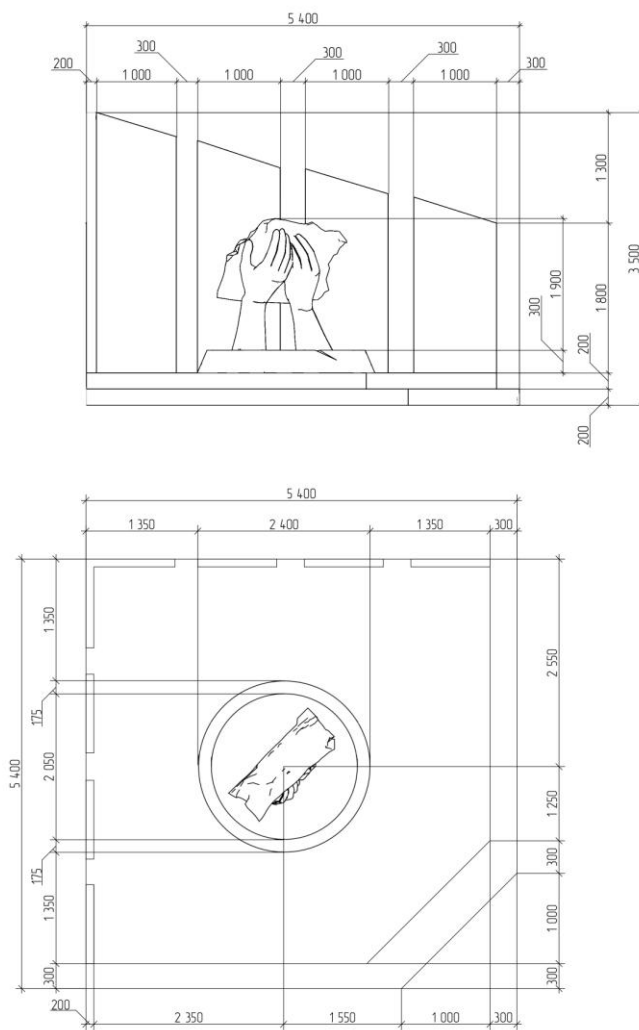


Рисунок В.18 – Чертеж памятника



Рисунок В.19 – Визуализация памятника