

МИНИСТЕРСТВО ОБРАЗОВАНИЯ И НАУКИ РОССИЙСКОЙ ФЕДЕРАЦИИ  
федеральное государственное бюджетное образовательное учреждение  
высшего образования  
«Тольяттинский государственный университет»

Архитектурно-строительный институт

Кафедра «Дизайн»

54.03.01 Дизайн

Дизайн среды

**БАКАЛАВРСКАЯ РАБОТА**

на тему «Дизайн-концепция входной зоны МБУ искусства и культуры  
«Тольяттинская филармония», г.о. Тольятти»

Студент

Е.А. Теренкова

Руководитель

Е.В. Вишневская

Консультанты

В. В. Петрова

И. В. Краснопевцева

**Допустить к защите**

Заведующий кафедрой

к.б.н., доцент О. М. Полякова  
(ученая степень, звание, И.О. Фамилия )

« 25 июня 2018г.

Тольятти 2018

	<p style="text-align: center;">Исполнитель ВКР</p> <p style="text-align: center;">Студент, группа ДИЗб 1401</p> <p style="text-align: right;">Теренкова Е.А</p> <p style="text-align: center;">«__» _____ 201__ г.</p>
--	--

## АННОТАЦИЯ

Представленная проектная деятельность направлена на обновление оформления входной зоны МБУ искусства и культуры «Тольяттинская филармония», г.о.Тольятти с учетом современных тенденций в дизайне концертных помещений, использования новых строительных материалов для улучшения стилистики и информативности помещения.

Для реализации проекта было принято решение использовать:

- стеклянные плиты для визуального расширения пространства;
- рельефные плиты в потолочную конструкцию армстронг.

Реализация проектных решений по обновлению интерьера входной зоны филармонии, а именно: обновление гардероба, разработка эстетического вида представления информации о деятельности организации, размещенной в холле филармонии, реализация зоны автографа, навигационных элементов, оформление фотозоны направлены на повышение комфортности условий пребывания в филармонии. Удовлетворенность посетителей качеством оказания услуг, создание творческой атмосферы позволит повысить посещаемость объекта проектирования.

## СОДЕРЖАНИЕ

ВВЕДЕНИЕ	5
1 Анализ исходных данных проекта	6
1.1 Понятие «дизайн-концепция» пространства концертных помещений	6
1.2 Современные тенденции проектирования учреждений культуры в области музыкального искусства	6
1.3 Описание объекта проектирования	8
1.4 Исходные данные объекта проектирования	9
1.5 Требования СНиП к общественным сооружениям	10
2 Анализ известных проектных решений объектов культуры в сфере музыки	12
2.1 Парижская филармония	12
2.2 Берлинская филармония	12
2.3 Московская государственная академическая филармония	13
3 Описание и обоснование проектного решения	15
3.1 Информация о заказчике	15
3.2 Анализ целевой аудитории	17
3.3 Обоснование концепции, задачи работы	19
3.4 Экспериментальные исследования	21
3.5 Описание общих концептуальных вариантов к оформлению входной зоны филармонии	22
3.5.1. Использование материалов для оформления входной зоны филармонии	22
3.5.2 Проектное решение гардероба	26
3.5.3 Проектное решение автограф-зоны	27
3.5.4 Проектное решение фотозоны	27
3.5.5 Проектное решение знаков визуальной коммуникации	29
3.6 Проработка итогового варианта концепции	29
4 Экономическое обоснование	31

4.1 Затраты на реализацию проекта	31
4.1.1 Расходы на материалы и выполнение работ по проекту	31
4.1.2 Расходы на разработку дизайн-проекта	33
4.1.3 Суммарные затраты	35
4.2 Целевой эффект	35
4.3 Экономическая эффективность	36
ЗАКЛЮЧЕНИЕ	38
СПИСОК ИСПОЛЬЗУЕМЫХ ИСТОЧНИКОВ	39
ПРИЛОЖЕНИЯ	42

## ВВЕДЕНИЕ

Тема бакалаврской работы: Дизайн-концепция входной зоны МБУ искусства и культуры «Тольяттинская филармония», г.о.Тольятти.

Филармония осуществляет деятельность в приспособленном (а не специально построенном здании), недооснащена необходимым для осуществления основной деятельности оборудованием, имеет морально устаревший интерьер помещения.

Актуальность темы заключается в необходимости обновления интерьера помещения филармонии с учетом современных тенденций в дизайне концертных помещений, использования новых строительных материалов для улучшения стилистики и информативности помещения.

Объект: входная зона Тольяттинской филармонии.

Предмет: интерьер входной зоны филармонии.

Цель: разработать дизайн-концепцию оформления входной зоны филармонии.

Задачи:

- 1) изучить характерные особенности деятельности Тольяттинской филармонии;
- 2) проанализировать аналоги известных проектных решений объектов культуры в сфере музыки;
- 3) проанализировать исходную ситуацию объекта;
- 4) разработать проектные решения зоны гардероба, автограф-зоны, фотозоны, знаков визуальной коммуникации Тольяттинской филармонии.

В соответствии с целью работы и поставленными задачами, а так же, исходя из потребностей проекта, в состав проекта будут включены следующие компоненты: схема зонирования помещения; меблировка помещения; чертежи маф и архитектурных объектов; 3D визуализация.

## 1 Анализ исходных данных проекта

### 1.1 Понятие «дизайн-концепция» пространства концертных помещений

Дизайн-концепция включает в себя стилистическое и цветовое решение интерьера, выбор мебели, осветительных приборов и отделочных материалов. Дизайн-концепция связана с общим планировочным решением, и с решением каждой отдельной зоны помещения в частности. Дизайн-концепция – это эмоционально-пространственная идея, которая объединяет вокруг себя все решения в проекте, выраженная средствами архитектуры. Понимание термина «дизайн-концепция» предполагает решение задач средоформирования через синтез предложений технических, организационных и пространственных одновременно.

Концертные помещения при выборе дизайна требуют особого подхода к определению концепции. Понятие «дизайн-концепции» пространства концертных помещений включает в себя ответы на вопросы: как дизайн будет выглядеть и работать; какие там будут элементы, как они примерно будут располагаться; что будет подаваться ярко, а что фоном; как будут расставлены смысловые маркеры и при помощи каких инструментов, использовании каких строительных материалов дизайн будет формировать творческую атмосферу концертной среды, повысит посещаемость культурных мероприятий.

Разработка данной концепция должна быть направлена в первую очередь на улучшение стилистики и информативности пространства для концертной деятельности. Такой подход позволит не только осуществить комплексное и «бесконфликтное» взаимодействие слагаемых среды, но и соответствовать требованиям к внутреннему оформлению концертных помещений, и в целом, эстетическим взглядам общества.

### 1.2 Современные тенденции проектирования учреждений культуры в области музыкального искусства

Учреждения культуры в области музыкального искусства сегодня – это коммуникативное пространство, функциональное назначение которого состоит, с одной стороны, в удовлетворении определённых потребностей посетителя, а с другой – в достижении организаторами цели эстетического воздействия на посетителя, передачи ему культуры. Именно на данном этапе с целью привлечения посетителей в данные учреждения доминирующую роль играет благоустройство.

В учреждения культуры средовая атмосфера организует и ориентирует информацию, создаёт формы подачи материала, обеспечивающие выявление главных свойств, пропагандируемых предметов и понятий.

На территории учреждений культуры можно встретиться с большим разнообразием архитектурных форм: обширный зал, исторические скульптуры, большая люстра, причудливые стеллажи – все те конструкции, которые необходимы для создания настроения. Проблема здесь не только в том, как обустроить помещение, но также и в создании соответствующего окружения, эмоционального фона. Задача интерьера состоит в организации образного зрелищного пространства, взаимодействия окружающей обстановки с различными категориями зрителей. Разрабатывая систему визуальных коммуникаций, необходимо Для создания образа среды в дизайне учреждений культуры большое внимание уделяется элементам визуальной коммуникации, которые формируют сценарий человеческого поведения, создают камфорную обстановку и должны соответствовать стилю проектируемой территории.

С учетом современных тенденций при проектировании конструкций учреждений культуры используют металлический каркас, заполненный сэндвич-панелями и ленточным остеклением. Для наружной отделки применяют композитные панели из алюкобонда. Внутри помещения для увеличения пространства в интерьере используют зеркальные плиты. С помощью зеркал можно создать следующие визуальные изменения:

– расположив зеркало на длинной стене прямоугольной комнаты можно почти в два раза визуально расширить ее и сделать квадратной;

- установив зеркало на узкой стене прямоугольной комнаты, можно сделать ощущение бесконечного узкого коридора;
- зеркало на стене, отражающее красивые предметы, способно удвоить их количество, сделав интерьер богаче;
- зеркальный потолок увеличит низкую комнату в высоту;
- правильно установленное зеркало определенной формы сможет создать эффект дополнительной двери или окна.

Ленточное остекление создает эффекта воздушности и открытости пространства. Для предотвращения перегрева помещение в тёплое время года применяют система крепления римских штор, которые могут опускаться при необходимости.

### 1.3 Описание объекта проектирования

Концертный зал филармонии расположен по адресу улица Победы, дом 42 (рисунок Б.1). Здание филармонии является частью ансамбля застройки Площади Искусств. Здание Тольяттинской филармонии было построено по титулу завода «КАТЗ» как многофункциональный клуб на 800 мест по типовому проекту 169-129, разработанному институтом «Гипрогор» в 1959 г. В 2004-2005 гг. в здании было произведено переустройство под нужды концертной площадки [30].

Большой зал филармонии на 609 мест имеет уникальные акустические характеристики для проведения концертов симфонической и камерной музыки, оснащен профессиональным сценическим оборудованием и музыкальными инструментами, в т.ч. роялями марки «Стейнвей». Камерный зал филармонии находится на реконструкции с 2008 года.

Филармония также располагает двумя выставочными пространствами, в которых постоянно проходят выставки профессиональных художников города.

Для удобства слушателей организована работа кафе на 60 посадочных мест. Тольяттинская филармония осуществляет свою деятельность более 35 лет.



Привлечение и погружение людей в мир музыкального искусства является одним из важнейших элементов работы филармонии. Для этого проводится множество мероприятий для любителей живой музыки.

ТФ – профессиональная концертная организация Самарской области, 25 лет выполняющая в регионе культурно-просветительскую миссию, база для 3 оркестров (симфонический (с 1991), русский (с 2007), джазовый (1998), основной работодатель для музыкантов в городе (около 120 чел.). Ежегодно услуги ТФ получает около 100 тыс. чел., ТФ проводит более 200 событий в год на собственной площадке и др. площадках города и области на платной и безвозмездной основе (более 70% - концерты собственных коллективов учреждения). Ежегодно разрабатывается порядка 20 абонементных программ ТФ (продается ок. 2500 абонементов).

Производственная база и кадровый потенциал позволяют самостоятельно реализовывать проекты российского и международного уровня, в т.ч фестиваль «Классика OPEN FEST» (поддержан Минкультуры РФ в 2016 году), праздничные концерты по заказу и с участием Губернатора и Правительства Самарской области, ОАО «АВТОВАЗ», ОАО «Тольяттиазот», ОАО «КуйбышевАзот» и др.), концерты в партнерстве с Альянс Франсез Тольятти, посольством США в России, партнерами из Китая, Финляндии, Италии. ТФ является членом Союза концертных организаций России, что позволяет реализовывать совместные концертные проекты с другими филармониями и принимать лучшие коллективы России.

#### 1.4 Исходные данные объекта проектирования

Проектируемый объект – входная зона МБУ искусства и культуры «Тольяттинская филармония» является помещением прямоугольной формы, размером 17 x 26 метра и включает в себя:

- гардероб;
- зону контроля билетов;
- холл с элементами озеленения;

- зону для маломобильных граждан;
- информационные и навигационные зоны (в т.ч. афишная зона);
- фотозону;
- автограф-зону.

По итогам социального опроса удалось выяснить, что 50 процентов опрошенных довольно часто посещают филармонию, 60 процентов опрошенных считают, что интерьер входной зоны необходимо обновить, и внести интересные дизайнерские решения.

### 1.5 Требования СНиП к общественным сооружениям

При проектировании зданий и помещений учреждений и предприятий различных форм собственности и различных организационно-правовых форм следует соблюдать строительные нормы и правила российской федерации к общественным зданиям и сооружениям. Утвержденный и введенный в действие свод правил направлен на повышение уровня безопасности и степени соответствия зданий и сооружений их функциональному назначению.

Актуализированная редакция СНиП 31-06-2009 (с Изменениями N 1, 2) СП 118.13330.2012\* Общественные здания и сооружения предписывает выполнение следующих требований.

Внутренние стены и перегородки (в том числе из светопрозрачных материалов), отделяющие пути эвакуации, следует предусматривать из негорючих материалов с пределом огнестойкости не менее 0,75 ч.

В отделке здания следует применять полимерные материалы, разрешённые органами Государственного санитарного надзора [23]. В соответствии с СНиП 21-01-97\* Пожарная безопасность зданий и сооружений (с Изменениями N 1, 2) должны выполняться следующие требования.

В зданиях должны быть предусмотрены конструктивные, объемно-планировочные и инженерно-технические решения, обеспечивающие в случае пожара возможность эвакуации людей независимо от их возраста и физического состояния, наружу на прилегающую к зданию территорию.

Двери эвакуационных выходов и другие двери на путях эвакуации должны открываться по направлению выхода из здания.

Эвакуационные пути должны быть такой ширины, чтобы с учётом их геометрии по ним можно было беспрепятственно пронести носилки с лежащим на них человеком.

При высоте лестниц более 45 см следует предусматривать ограждения с перилами.

Подвесные потолки, применяемые для повышения пределов огнестойкости перекрытий и покрытий, по пожарной опасности должны соответствовать требованиям, предъявляемым к этим перекрытиям и покрытиям. В пространстве за подвесными потолками не допускается предусматривать размещение каналов и трубопроводов для транспортирования горючих газов, пылевоздушных смесей, жидкостей и материалов.

К системам противопожарного водоснабжения зданий должен быть обеспечен постоянный доступ для пожарных подразделений и их оборудования.

В процессе эксплуатации должна быть обеспечена работоспособность всех инженерных средств, противопожарной защиты [24].

## 2 Анализ известных проектных решений объектов культуры в сфере музыки

### 2.1 Парижская филармония

Парижская филармония – концертный зал французской столицы, оснащённый аудиооборудованием высокого качества и предназначенный для исполнения, прежде всего, симфонической, а также камерной, этнической и джаз музыки [29].

Новое здание Филармонии, спроектированное главным французским архитектором современности Жаном Нувелем, открыли в январе 2015 года в окраинном парке Ла-Виллет. Это сложная, многослойная, отливающая серебром конструкция с силуэтами 340 тысяч взлетающих птиц, вмещающее концертный зал на 2400 мест («Большой зал»), выставочные площадки, учебные мастерские и репетиционные залы. Концертный зал также оснащен органом марки "Ригер" высотой 15 метров и шириной 20 метров, который был специально разработан для симфонического репертуара (рисунки А.1 – А.2).

### 2.2 Берлинская филармония

Берлинская филармония – самый известный концертный зал столицы Германии. Находится в районе Тиргартен на площади Кемперплац (рисунки А.3 – А.4).

Его создали специально для Берлинского филармонического оркестра. Строительство длилось три года, с 1960 по 1963. Автор проекта Ганс Бернхард Шарун. Открылась филармония в 1963 году.

В 2008 году здесь случился пожар. Предполагают, что его причиной стали сварочные работы. Внутри строение практически не пострадало. Филармония стала частью целого комплекса сооружений под названием Культурфорум [29].

Впоследствии рядом со зданием филармонии появились:

– Зал камерной музыки;

- Новая национальная галерея;
- Берлинская картинная галерея;
- Потсдамская площадь;
- одно из зданий Государственной библиотеки.

Несмотря на яркое окружение, не заметить Берлинскую филармонию среди остальных построек площади просто невозможно.

Ассиметричное сооружение из бетона, поблескивающее золотом, удивляет своей экстраординарностью и сразу бросается в глаза. Представления о том, как должны выглядеть концертные залы классической музыки рушится навсегда.

Внешне это здание напоминает цирк-шапито. А так как идея его создания принадлежала Герберту фон Караяну, жители города прозвали здание филармонии «Цирком Караяна».

Необычен не только внешний облик здания. Большой зал филармонии, по форме напоминающий пятиугольник – самый большой зал города. Сцена, как в цирке, находится в центре зала, оркестр находится на своеобразной арене, окруженной зрителями. Места для зрителей расположены по террасному принципу.

### 2.3 Московская государственная академическая филармония

Это одна из крупнейших концертных организаций мира, проводящая более 3000 концертов в год в девяти концертных залах Москвы, а также в регионах России и за рубежом. На сцене Московской филармонии выступали многие известные музыканты XX века [29].

Созданная в 1922 году по инициативе наркома просвещения Анатолия Луначарского, она должна была показать жизнеспособность искусства новой молодой страны, способного и на дерзкий эксперимент, и на вдумчивое постижение многовековой мировой музыкальной культуры.

Высочайший художественный уровень филармонических событий был заявлен с первых лет существования организации. В 1920-е годы

художественный совет Московской филармонии возглавляет Николай Мясковский.. Филармония знакомит слушателей с новейшей музыкой Европы – в Москве проходят концерты Дариуса Мийо и Белы Бартока [31].

В Московской филармонии начинают выступать и молодые советские коллективы. В 1932 году солистом филармонии становится Давид Ойстрах (рисунки А.5 – А.6).

## 3 Описание и обоснование проектного решения

### 3.1 Информация о заказчике

Заказчиком разработки данного проекта Муниципальное бюджетное учреждение искусства и культуры г. о. Тольятти «Тольяттинская филармония», по договору на выполнение НИОКР с ФГБОУ ВО «Тольяттинский государственный университет».

Тольяттинская филармония традиционно организует два крупных собственных фестиваля — «Классика OPEN FEST» и «Мелодии осени».

Международный фестиваль «Классика OPEN FEST»

Международный фестиваль искусств с 2010 года «Классика OPEN FEST» ежегодно проходит в августе-сентябре на различных площадках Самарской обл.

Фестивали — концерты, представления музыкального театра, музыкально-литературные композиции. Традиционно в фестивале выступают участники Молодежного симфонического оркестра Поволжья, а также коллективы Тольяттинской филармонии. В числе постоянных гостей фестиваля — музыканты из России Выставочная деятельность сезона 2017-2018 гг.

Май-июнь 2018 — фотовыставка «Женское. Мысли вслух...» Натальи Соон (Тольятти). С 4 апреля — фотовыставка Дмитрия Мельгунова (Санкт-Петербург) «Сказка живой природы»; выставка «Свет Гималаев»: картины Татьяны Сысоевой (Сызрань), фотографии Алексея Дедешина (Тольятти), Дом Рерихов г. Тольятти

С 20 марта — 4 апреля — выставка «Притяжение», фотоработы из Индии и живописных работ по России. 25 февраля — 20 марта — выставка Союза художников России — живопись, графика. Работы художников представлены из городов: Сызрань, Самара, Отрадный, Тольятти. Декабрь 2017 – февраль 2018 – выставка работ члена ВТОО «Союз художников России» Лидии Кондратьевой. Октябрь 2017-ноябрь 2017 – выставка работ учащихся Детской художественной школы им. М. Шагалаи зарубежных стран.

Мюзикл «Том Сойер и его друзья».

В феврале Тольяттинская филармония провела кастинг вокально-одаренных ребят от 7-18 лет.

В мае-июне 2014 года при участии Джазового оркестра филармонии прошла премьера детского мюзикла «Том Сойер и его друзья».

Всего за 2014 год прошло 10 представлений мюзикла, пользовавшихся большим успехом у публики.

Ночь искусств.

Во всероссийской акции «Ночь искусств» Тольяттинская филармония попробовала новый для себя формат открытого ненасильственного ночного события — творческого джем-сейшна «Ночь творческого единства». Более 200 зрителей и около 50 участников — танцоров, музыкантов, актеров — приняли участие.

Мероприятие было открытым, потому что к участию в нем приглашались все творческие люди, способные к сотворчеству. Вход для зрителей и участников был свободным, филармония обеспечила музыкальную аппаратуру и несколько инструментов (клавиши Roland, ударную установку, бас-гитару). Как показала практика, это позволило собрать максимально разноплановых и максимально заинтересованных в представлении своего творчества.

Мероприятие было ночным, поскольку стартовало в необычное для филармонии время — в 20.30, когда обычные концерты уже заканчиваются. Органичное окончание ночи искусств произошло около полуночи (назавтра был рабочий день). Показательно, что организаторы джема решили сместить его проведение со всероссийской Ночи искусств (с 3 на 4 ноября).

Владислав Радьков открыл с коротким мастер-классом, связывающим музыку и происходящее в городе. Затем, в резонанс текущему моменту, он исполнил песню «Смещение ракурса» Сергея Немова на стихи Андрея Королькова.

27 января в 17.00 в ДК «ТОАЗ» Тольяттинская филармония и ОАО «Тольяттиазот» проводят благотворительный фестиваль «Зимний вечер у



рояля». В программе фестиваля — выступления известных тольяттинских пианистов, а также серия просветительских рассказов лектора-музыковеда об уникальных роялях мирового уровня «Bechstein » и «Bösendorfer», установленных во Дворце культуры.

В мероприятии примут участие:

- Наталья Селяткина фортепиано, Лолита Цаликова фортепиано;
- Ксения Акимова фортепиано, Ольга Кирпичева фортепиано.

Вход для всех желающих свободный.

Сентябрь 2015 года

30 сентября в 11.30 в Тольяттинской филармонии состоится праздничный концерт «Любимые песни», посвященный Международному дню пожилого человека (1 октября)

В концерте принимают участие солисты:

- Михаил Лебедев вокал, Светлана Денюшина сопрано;
- Светлана Терентьева сопрано, Игорь Супрунов вокал;
- Александра Одинцова народное пение;
- Русский оркестр филармонии под управлением Василия Кормишина.

### 3.2 Анализ целевой аудитории

Образ жизни каждого посетителя филармонии фиксируется в объективных показателях (характер деятельности, возраст, привычки и предпочтения, вещи необходимые и любимые, семейное положение, отношение к природе, мечты и желания и пр.), которые в ходе проектирования суммируются в фундаментальные характеристики среды габариты пространства и набор его оборудования.

По результатам проведенного опроса посетителей Тольяттинской филармонии были группы посетителей, определен процентный состав каждой из групп. На данный момент 50 процентов посетителей являются люди пенсионного возраста, 20 процентов семейные пары с детьми, и 30 процентов меломаны. Типология посетителей филармонии представлена в таблице 1.

Таблица 1 – Типология посетителей филармонии и особенности восприятия ее средового пространства

Группа/ наименование посетителей	Определяющий фактор восприятия средового пространства филармонии	% сейчас	% планируется
 Семейные пары	Семейные пары требовательны к комфортности условий пребывания, предпочитают разнообразные формы простые по содержанию. Основная цель посещения – привить вкус музыки детям.	20	50
 Меломаны	Требовательны к содержанию, техническому сопровождению, комфортности условий пребывания, удобству пользования сервисами, представляемыми филармонией.	30	25
 Пенсионеры	Посещают бюджетные мероприятия. Предпочитают простые по содержанию формы, неприхотливы к уровню комфорта.	50	25

Типология зрителей и характер их деятельности диктуют особенности ее эмоционального климата и в целом средового пространства, его оборудования и наполнения. Таким образом, эмоциональная ориентация является основополагающей при разработке дизайна концертных помещений для формирования образа (атмосферы) среды.

В результате реализации данного проекта планируется изменение процентного соотношения между группами. Количество людей пенсионного возраста сократится и составит 25% от общего числа посетителей филармонии,

сократится до 25% и группа меломанов. Семейных пар планируется привлечь посетить филармонию больше почти в 2 раза. Количество людей в этой группе составит 50%.

### 3.3 Обоснование концепции, задачи работы

Не смотря на успешность текущей деятельности филармонии, в среднесрочной перспективе (5-7 лет) можно констатировать усиление проблем, связанных с необходимостью реновации филармонии.

Проблемы деятельности филармонии связанные с помещением:

- недостаточная оснащённость концертного зала и рабочих помещений для проведения современных программ, соответствующих ожиданиям публики (свет, звук, конструкции сцены, присутственные места);

- недостаточное соответствие современным требованиям, предъявляемым к общественным пространствам (в т.ч. доступность для маломобильных групп населения, инвалидов, оборудование присутственных мест – туалетов, медпункта, игровых комнат для детей);

- износ капитальных конструкций здания, включая несущие;

- недостаточная вместимость концертного зала, отсутствие полноценных дополнительных залов, возможностей арендовать залы в Автозаводском районе по экономически целесообразной цене.

Заказчику для получения внешнего финансирования для решения проблем долгосрочного характера (ремонт, реконструкция, оборудование) необходимо разработать дизайн-концепцию помещения. В виду большой площади здания филармонии объектом проектирования была выбрана входная зона филармонии.

Филармония является центром притяжением для людей, кто увлекается музыкой, создаёт среду не только для погружение в искусство но и для общения и встречами с музыкантами. Для этого не обходимо изменить в интерьере с помощью новейших технологий и проработке элементов входной зоны создавая общее впечатление погружения в творческую атмосферу музыки

Необходимо применить элементы сайта филармонии а именно, цветовую символику графического изображения абонементов филармонии. Для встречи с музыкантами и общения, необходимо разработать автограф – зону с использованием стилистики логотипа филармонии. Разработать фото зону с элементами классического стиля, так как зрители фотографируются с артистами, в настоящее время в филармонии такая зона отсутствует. Так же необходимо разработать знаки визуальных коммуникаций, графика которых должна передавать чёткое изображение место для посетителя. Графическое изображение предположительно можно выполнить в стилистики имитации проволочного каркаса. Основной элемент входной зоны это гардероб. Для гардероба предполагается внести изменения с определением места хранения одежды и музыкальных инструментов работников филармонии и персонала, а также отдельная зона гардероба для посетителей. Необходимо разработать места хранения. Общую стилистику входной зоны с передачей творческой атмосферы предполагается создать с помощью градаций потолка с использованием пластика с отражающим эффектом, так же не обходимо применить современные технологии, а именно - плазменная панель, на экране которой будет предоставляться информация для посетителей о предстоящих концертах, о артистах, событий. Так же необходимо внести цветовую гамму в интерьер входной зоны используя элементы озеленения, цветущие растения, ландшафтные композиции.

Таким образом, целью данного проекта является разработка дизайн-концепции оформления входной зоны МБУ искусства и культуры «Тольяттинская филармония».

Для решения поставленного задания необходимо было решить следующие задачи: изучить характерные особенности деятельности Тольяттинской филармонии; проанализировать аналоги известных проектных решений объектов культуры в сфере музыки; проанализировать исходную ситуацию объекта; разработать проектные решения зоны гардероба, автограф-зоны, фотозоны, знаков визуальной коммуникации Тольяттинской филармонии.

Реализация данного проекта позволит в перспективе окупить капитальные вложения за счет привлечения новых групп слушателей, применения более широкого спектра ценовой линейки на билеты.

### 3.4 Экспериментальные исследования

Тольяттинская филармония расположена в приспособленном (а не специально построенном здании). При постройки были использованы следующие материалы: внутренний слой – кирпич обыкновенный толщиной 380мм, средний слой – теплоизоляция из минераловатных плит ФАСАД БАТТС, толщиной 120мм и наружный слой – тонкослойная штукатурка толщиной 10мм.

В интерьере входной зоны филармонии присутствуют зеркальные стены, одна стена имеет объемные фигуры в виде истории человечества. Окна выполнены из пластикового пяти камерного профиля с 3-кмерным стеклопакетом. Стены покрашены краской – TIKURILLA Harmony, предназначенной для интерьерной окраски новых и ранее окрашенных оштукатуренных, бетонных, зашпатлёванных, кирпичных, картонных, деревянных и гипсокартонных поверхностей, а также древесностружечных и древесноволокнистых плит внутри помещений (рисунок Б.2).

Потолок помещения оформлен с помощью плит армстронг, пол имеет покрытие из уникального мрамора с голубым известняком.

Холл является принципиальным коммуникационным узлом. С него начинается развитие интерьерного решения помещения филармонии.

Для увеличения кислорода в холле филармонии находится очень много цветов. Цветы находятся в разных горшках, применены различные пластиковые короба, что придает не опрятный внешний вид холла. Вдоль окон расположены два больших прямоугольных горшка, хаотично засаженные цветами.

Гардероб филармонии рассчитан на 900 мест. Основу гардероба составляют чугунные крючки, на которые вешается одежда. Внешний вид и

функциональные возможности гардероба не соответствует современным ожиданиям посетителей (рисунок Б.3).

В зоне контроля билетов стоят две металлические стойки и большой стол, который разделяет эти стойки, не позволяя зрителям пройти мимо них.

В зале плакаты и афиши расклеены на столбах на скотч, отклеиваются, что создает захламлённый вид. В холле расположена стойка с пожарными объявлениями. Автограф-зона дизайнерски никак не решена: состоит из стола размером 1,8 м на метр. За этим же столом иногда продают цветы или диски.

Зона для размещения афиш находится рядом с автограф-зоной, в направлении из холла в зал. Там же расположена фотозона, фоном которой являются рекламные плакаты. Стена оформлена в историческом стиле с использованием 3d элементов людей (рисунок Б.4).

В настоящее время входная зона представляет собой пространство, которое не способно передать эмоциональное воздействие музыкального исполнительства посетителям. В помещении требуется обновить морально и материально устаревший интерьер используя современные дизайнерские решения, используемые в оформлении аналогичных объектов культуры.

### 3.5 Описание общих концептуальных вариантов к оформлению входной зоны филармонии

#### 3.5.1. Использование материалов для оформления входной зоны филармонии

Основной гаммой при проектировании были использованы красочные яркие цвета, позволяющие создать положительный эмоциональный фон, настраивающий на восприятие концерта.

В интерьере филармонии предлагается использовать логотип филармонии.

При проектировании максимально возможно использована возможность использования естественного дневного света, который является наилучшим

источником. Применена система крепления римских штор, которые могут опускаться при необходимости. Наряду с этим в проекте широко применяется искусственное освещение, особенно при северной ориентации окон.

Декорирование гардероба будет производиться из листового полистирола, изготавливаемый методом экструзии, имеет гладкую твердую поверхность.

При наружном использовании необходимо дополнительное покрытие (плёнка или покраска), иначе происходит ультрафиолетовое старение, сопровождающееся пожелтением и потерей прочности.

Ударопрочный полистирол (HIPS) обладает высокой ударной вязкостью и устойчив к надрезам.

Характеристики:

- удобен в работе;
- легко режется;
- высокая степень ударопрочности;
- термостойкость.

С целью увеличения пространства при оформлении стен использованы зеркальные плиты.

Декоративная краска на водной основе легка в применении, имитирует присутствие бархатного покрытия на стене. Продукт быстро и легко наносится кистью, без образования швов. Продукт можно использовать в интерьерах, придавая стенам увлекательный эффект металлическим блеском. Краска является паропроницаемой, без запаха, нетоксичной, негорючей, безопасной для людей и окружающей среды. Расход: 7-8 м<sup>2</sup> / л, в зависимости от степени абсорбции.

**DUCA DI VENEZIA.**

Декоративные оттенки - это плод исследований и опыта, накопленных за эти годы. DUCA DI VENEZIA выпускается в широком диапазоне цветов. Его можно признать гармоничным сочетанием цветов, создавая «краску без рисунка». Уникальный триумф цветов наполняет стены жизни и наделяет их

энергией. Продукт наносят на специальную грунтовку без образования суставов.

#### NEVADA.

Декоративная краска, которая сочетает в себе цвета, контрасты и декоративный эффект частиц золота. Он имеет полупрозрачную структуру, а также нерастворимые в белом и золоте частицы, благодаря чему создается эффект древних стен с золотыми включениями. Благодаря специальным пигментам, содержащимся в этой краске, вы можете восхищаться гламуром: от янтаря до бликов, блеска, золота.

NEVADA – это моющее покрытие, устойчивое к царапинам. Прежде всего, краска предназначена для отделки помещений в престижных зданиях, таких как виллы, дворцы, офисы и студии, коттеджи, офисы, квартиры, в которых необходимо создавать уникальные и редкие в интерьере красоты. Ее легко наносить, можно создать идеальное покрытие. Не содержит вредных веществ, токсичных, ароматических и хлоридных растворителей. Материал безопасен для людей и окружающей среды.

#### GRANADA.

Декоративная краска, сочетающая цвета, контрасты, гофры, поток многих оттенков. Паропроницаемое декоративное матовое покрытие, которое имеет полупрозрачную структуру и белые нерастворимые частицы, благодаря чему создается эффект древних стен. Благодаря специальным пигментам, содержащимся в его составе, вы можете полюбоваться бесчисленными разновидностями цвета, которые придают стенам совершенно новый облик.

#### KREOS.

Декоративная штукатурка для создания различных средств защиты на основе специальных смол в отечественной дисперсии и специальных наполнителей. Используется для комнат классического или современного интерьера. Благодаря своему составу можно создать как классический, так и современный декор. KREOS устойчив к истиранию, паропроницаем,





нетоксичен, не горючим, безопасен для людей и окружающей среды. Растворение: максимум 5% питьевой воды. Реакция на огонь отрицательна.

Основа: грунтовка II PRIMER от OIKOS. COCOIO ANTICO. Благодаря специальному эффекту «натурального камня» COCCIO ANTICOPS, продавая древние техники прошлого с использованием натуральных продуктов, композиция, основанная на натуральных минералах и терракотовых или цементных гранулах, делает ее незаменимой для украшения стильных интерьеров. Он не имеет запаха, не токсичен, не горюет, безопасен для людей и окружающей среды. Не содержит токсичных, ароматических и хлорированных растворителей.





Освещение в помещение реализовано с помощью конструкции армстронг. Светильники Армстронг это обобщенное название светильников, предназначенных для монтажа в одноименные подвесные потолки. Объединяет эти светильники геометрический размер, соответствующий размеру ячейки подвесного потолка типа «Армстронг».

Существуют два типа размера ячеек – наиболее распространенный 595x595мм и значительно реже встречающийся (иногда называемый американским) размер 605x605мм (таблица 2).

Таблица 2 – Перечень осветительных приборов

Изображение товара	Наименование товара	Цена с НДС, руб.
	Светильник DPO/DVO 36	562
	Светильник Alenka LED-32-845-23 IP40	1300

### Продолжение таблицы 2

Изображение товара	Наименование товара	Цена с НДС, руб.
	Светильник Alenka LED-30-840-23	1200
	Светильник Alenka LED-32-845-53 Opal IP40	200
	Панель светодиодная LPU-ОПАЛ-PRO	500
	Панель светодиодная LPU-ОПАЛ-PRO	700

### 3.5.2 Проектное решение гардероба

При проектировании интерьера на стенах гардероба как элемент декора были использованы разноцветные лепестки, символизирующие легкость и яркую эмоциональную окраску.

Для решения технического обеспечения гардероба были заменены устаревшие полки. Для удобства посетителей было решено разработать полки для хранения пакетов, сумок, зонтов и тд.

Было решено разделить гардероб на две части для работников и для посетителей. Отличаться они будут тем, что работники смогут под ключ оставить личные вещи.

Для придания гардеробу опрятного вида, дизайнерским решением было закрыть одежду деревянными панелями. Для экономии средств, предлагается

использовать только переднюю панель деревянную так как дерево придают уют в помещение.

Лицевая часть гардероба выполнена с яркими элементами лепестков. Обрамление вокруг окон гардеробных выполнено для визуального расширения пространства а так же для придания интерьеру законченности.

### 3.5.3 Проектное решение автограф-зоны

При разработке зонирования филармонии было принято решение сделать зону, где артист может дать автограф, а так же место, где посетители могут оставить отзыв. Данная зона спроектирована у самого выхода, в правом нижнем углу. Там будет располагаться мобильный стол со стульями и афиши.

Стенд будет выполнен из фанеры ФС.

Области применения фанеры ФС: производство мебели, внутренняя отделка помещений, упаковка, упаковка. По степени механической обработки поверхности фанера разделена на: неполированный - NS, полированный - Sh1. В зависимости от внешнего вида наружных слоев фанера разделена на четыре класса: I, II, III, IV. Класс II - булавки разрешены, здоровые слиты до 25 мм, опускаются до 6 мм, закрытые трещины и 2 мм расходятся в количестве 2 шт. длина до 200 мм, здоровые изменения цвета, вставки из дерева. Класс IV - каплевидные узлы до 40 мм допускаются без ограничения количества, расщепленные трещины шириной не более 10 мм без ограничений, деревянные вставки, волнистость, рябь.

Размер стойки 2,3 м на 3 м. На лицевой части будет изображена имитация кулис, из гипсокартона три уровня. В фанере вырезан оконный проём где и будет находится сам артист.

### 3.5.4 Проектное решение фотозоны

Фото зона находится на пути от гардероба в концертный зал. В ней присутствует историческая стена с элементами объёмных людей. Было решено сделать фотозону в стиле модернизм.

Модернизм (итальянский модернизм - «современный поток», от латинского Modernus - «современный, недавний») - общность художественных направлений конца XIX - начала XX века, признавая, что мы можем рассмотреть разрыв с предыдущей художественной традицией, стремление к новому и склонность к новой условно-условной форме [1]. Модернизм был основным направлением в западноевропейской культуре двадцатого века, проявляя себя в различных искусствах. Во второй половине XX века она была скорректирована, подвергнута последовательной критике и заменена другими художественными концепциями. В частности - идеология и философия постмодернизма.

Важно обратить внимание на разницу между двумя терминами «модернизм» и «современный», близкими по звучанию на русском языке. «Современное» изменение в художественном стиле конца XIX - начала XX века (модерн, модерн, сецессион и т. Д.), Касаясь прежде всего архитектуры и декоративно-прикладного искусства, связано с использованием асимметричных изогнутых линий и стилизованного растительного форм. «Модернизм» - вся тенденция в культуре двадцатого века, связанная с абстрактными и авангардными тенденциями, направлена на преодоление сложившейся художественной традиции и настойчивое стремление к новизне.

Для романтики обстановки я заменила на окнах жалюзи на римские шторы. Римские (римские) шторы - это еще один вид штор с элементами управления (также называемый австрийским, японским - все остальное - «вариации на тему» этих трех видов). Характерной особенностью римских штор являются глубокие гладкие складки. Римские шторы часто используются вместе с классическими шторами в одном окне. В этом случае римский слепой действует как «затемняющий» элемент, а классический занавес используется для украшения окна.

Аккуратно помещаясь внутри оконной рамы или над ней, римские шторы сохраняют четкую геометрию линий с помощью специальных планок. Есть такие шторы из карниза или профиля, на которых расположены вал и

подъемные блоки. Римские жалюзи контролируются подъемной системой, которая включает в себя шнур управления и специальный карниз. Натяжение шнура позволяет изменить положение штор.

На одну стену будет установлена полуколонна. Полуколонна - колонна, выступающая из плоскости стены по всей своей высоте на половину диаметра, колонна, частично заглубленная в стену.

Колонны напоминают нам о древнем мире, они могут быть увенчаны капителями разных дизайнов. Это позволит вам собирать колонны по вашему индивидуальному проекту.

### 3.5.5 Проектное решение знаков визуальной коммуникации

При проектировании визуальных коммуникаций, особое внимание было уделено визуальному восприятию информационных знаков. Опорными пунктами при создании и размещении коммуникационных знаков в филармонии стали: знаки навигации в холле.

В результате визуальной коммуникации происходит общение, в котором информация передаётся через изображения, знаки, и т. Д. Этот тип связи частично или полностью зависит от видения.

Визуальные коммуникации в настоящее время благодаря разработке новых технологий востребованы и выполняют сразу несколько задач. Восприятие информации в визуальной коммуникации является «чтением» визуального кода.

Представленные решения позволили реализовать возможность для посетителей к самостоятельной организации, обеспечили удобство пользования сервисами проектируемого объекта. При разработке знаков визуальной коммуникации учитывалась стилистика помещения и были разработаны знаки в строгой геометрической форме черного цвета.

### 3.6 Проработка итогового варианта концепции

Выбору дизайн-концепции при разработке входной зоны филармонии предшествовало изучение факторов средоформирования, в том числе: размер, конфигурация, цвет, фактура, связь с другими помещениями филармонии.

Каждому этапу разработки дизайн-концепции соответствовали определенные средства формообразования: работа с оборудованием процесса; организация пространственных характеристик; решение проблем движения в пространстве; построение объемной структуры; соединение в пространстве технологии реализации отдельных элементов помещений.

Представленная проектная деятельность направлена на обновление интерьера помещения филармонии с учетом современных тенденций в дизайне концертных помещений, использования новых строительных материалов для улучшения стилистики и информативности помещения.

В ходе выполнения данной работы основной идеей дизайн-концепции является разработка входной зоны филармонии как комплексной системы направленной на повышение комфортабельности и информативности объекта культуры, состоящей решения зоны гардероба, автограф-зоны, фотозоны, знаков визуальной коммуникации. Все элементы системы выполнены в соответствии с единой стратегией, характерной особенностью которой стало совмещение и взаимодействие оборудования с объёмными геометрическими формами с использованием ярких цветов и форм соответствующих фирменному стилю организации (рисунки В.1 – В.6).

## 4 Экономическое обоснование

### 4.1 Затраты на реализацию проекта

#### 4.1.1 Расходы на материалы и выполнение работ по проекту

В разработанном проекте в фойе филармонии находятся следующие объекты:

- гардероб общей площадью 10 м<sup>2</sup>;
- пуфы без спинок в количестве 10 шт.;
- стенды с рекламой 1 шт.;
- урны в количестве 4 шт.;
- потолочные плиты 200шт.;
- цветы в горшках в количестве 5 шт.

а) Гардероб. В фойе филармонии гардероб общей площадью 10 м<sup>2</sup> стоимость одной вешалки составляет 500 000 рублей.

$$\text{Собщ г} = \text{Свг} * \text{Кв}, \quad (1)$$

где Собщг – стоимость ;

Кв– количество вешалок;

Свг –стоимость одной вешалки;

$$\text{Собщ г} = 3 \times 500\,000 = 1\,500\,000 \text{ руб.},$$

б) Пуфы без спинок. В помещении расположены пуфы без спинок для для ожидания концерта в количестве 10 шт.

Средняя стоимость пуфа составляет 3 000 рублей.

$$\text{Собщ п.} = \text{Кп.} \times \text{Сп}, \quad (2)$$

где Собщп. – стоимость всех пуфов без спинок;

Кп – количество пуфов;

Сп – средняя стоимость одного пуфа.

$$\text{Собщ п.} = 10 \times 3\,000 = 30\,000 \text{ руб.},$$

в) Стенды с рекламой. Во входной зоне размещены 2 стенда с рекламой. Стоимость стенда составляет 10 000 руб.

$$\text{Собщ с.} = K_{\text{с.}} \times C_{\text{с.}}, \quad (3)$$

где Собщ с. – стоимость стендов;

$K_{\text{с.}}$  – количество стендов;

$C_{\text{с.}}$  – средняя стоимость одного стенда;

$$\text{Собщ с.} = 2 \times 10\,000 = 20\,000 \text{ руб.},$$

г) Урны. Всего во входной зоне будет установлено 4 урны. Стоимость одной урны – 2 000 руб.

$$\text{Собщ у.} = K_{\text{у.}} \times C_{\text{у.}}, \quad (4)$$

где Собщ у. – стоимость урн;

$K_{\text{у.}}$  – количество урн;

$C_{\text{у.}}$  – средняя стоимость одной урны.

$$\text{Собщ у.} = 4 \times 2\,000 = 80\,000 \text{ руб.},$$

д) Потолочные плиты. Во входной зоне расположено 200 потолочных плит. Средняя стоимость одной потолочной плиты составляет 300 руб.

$$\text{Собщ п.} = K_{\text{п.}} \times C_{\text{п.}}, \quad (5)$$

где Собщ п. – стоимость всех потолочных плит;

$K_{\text{п.}}$  – количество всех потолочных плит;

$C_{\text{п.}}$  – средняя стоимость одной потолочной плиты.

$$\text{Собщ п.} = 200 \times 300 = 600\,000 \text{ руб.},$$

е) Цветы в горшках. Средняя цена горшка с цветком составляет 500 руб. Всего в фойе филармонии планируется приобретение 4 горшков с цветами.

$$\text{Собщ ц.} = K_{\text{ц.}} \times C_{\text{ц.}}, \quad (6)$$

где Собщ ц. – стоимость горшков с цветами;

$K_{\text{ц.}}$  – количество горшков с цветами;

$C_{\text{ц.}}$  – средняя стоимость одного горшка с цветами.

$$\text{Собщ ц.} = 4 \times 500 = 2\,000 \text{ руб.},$$

ж) Суммарный расход на реализацию оформления входной зоны филармонии представлен в таблице 3.



Таблица 3 – Суммарный расход на реализацию оформления входной зоны МБУ искусства и культуры «Тольяттинская филармония»

Затрата	Стоимость единицы, руб.	Кол-во единиц, ед.изм	Общая стоимость, руб.
Гардероб	1 500 000	1 шт	1 500 000
Пуфы без спинок	10 000	3 шт	30 000
Стенды с рекламой	10 000	2 шт	20 000
Урны	2 000	4 шт	8 000
Потолочные плиты	300	200 шт	60 000
Цветы в горшках	500	5 шт	2 500
Итого:			1 620 500

#### 4.1.2 Расходы на разработку дизайн-проекта

а) Работа над проектом осуществлялась каждый день по 4 часа, в неделю по 20 часов, в месяц 80 часов. Проект производился в течении учебного года, то это 9 месяцев. На проект было потрачено 720 часов. Стоимость работы составляет 200р/час

$$P_{д.} = K_{ч} \times C_{ч1}.$$

где  $P_{д.}$  – стоимость дизайн-проекта входной зоны филармонии;

$K_{ч}$  – количество часов работы;

$C_{ч1}$  – стоимость за один час работы;

$$P_{д.} = 720 \times 200 = 144\,000 \text{ руб.},$$

б) фонд оплаты труда (ФОТ) составляет 30 % от стоимости проекта:

$$ФОТ = P_{п.} \times 0.3$$

$$ФОТ = 144\,000 \times 0.3 = 43\,200 \text{ руб. (} P_{фот} \text{)}$$

в) материалы при проектировании ( $P_{м.п.}$ ):

– карандаши (100 руб.);

– бумага (300 руб.);

– планшеты (5 000 руб.).

г) амортизация оборудования (Р а.о.):

12 000 руб. за год, т.е.

1 000 руб. за месяц, т.е.

за 9 месяцев расход – 9 000 руб.

д) транспортные расходы (Р т.р.):

500 руб. за месяц,

За 9 месяцев расход составляет 4 500 руб.

д) электроэнергия/связь (Рэ.с.):

400 руб. за месяц,

за 9 месяцев – 3 600 руб.

ж) интернет (Р ин.):

450 руб. в месяц,

9 месяцев расход – 4 050 руб.

Итоговая стоимость на дизайн-проектирование (таблица 4):

$C_{\text{диз.п.}} = P_{\text{р.п.}} + P_{\text{фот}} + P_{\text{м.п.}} + P_{\text{а.о.}} + P_{\text{т.р.}} + P_{\text{э.с.}} + P_{\text{ин.}}$

где  $C_{\text{диз.п.}}$  – итоговые затраты на дизайн-проект (таблица 4).

$C_{\text{диз.п.}} = 144\,000 + 43\,200 + 900 + 9\,000 + 4\,500 + 3\,600 + 4\,050 = 209\,250$  руб.,

Таблица 4 – Итоговые затраты на дизайн-проектирование

Статья затрат	Стоимость, руб.	Кол-во, шт.	Общая стоимость, руб.
ФОТ	144 000	0,3	43 200
Материалы			900
Амортизация оборудования	1 000	9	9 000
Транспортные расходы	500	9	4 500

#### Продолжение таблицы 4

Статья затрат	Стоимость, руб.	Кол-во, шт.	Общая стоимость, руб.
Электроэнергия и связь	400	9	3 600
Интернет	450	9	4 050
Итого			209 250

#### 4.1.3 Суммарные затраты

Расходы на проект суммируются из расходов на разработку дизайн-проекта и затрат на материалы и выполнение работ.

$$P = P_{\text{диз.п.}} + P_{\text{р.ф.}}, \quad (10)$$

где P – суммарные затраты на проектирование и реализацию оформления входной зоны филармонии;

P<sub>диз.п.</sub> – стоимость дизайн-проектирования входной зоны филармонии;

P<sub>р.ф.</sub> – расход на реализацию оформления входной зоны филармонии.

$$P = 209\,250 + 1\,620\,500 = 1\,829\,750 \text{ руб.}$$

#### 4.2 Целевой эффект

В настоящее время посещаемость филармонии составляет 100 человек в день. После реализации дизайн-проекта количество посетителей как с Центрального района так и с остальных частей города увеличится.

На данный момент на территории вокруг объекта проходит около триста человек в день, сто из них посещает и еще примерно 150 из них, то есть 50 %, посещало бы филармонию, если бы помещение было более обустроено.

Стоимость билета составляет около 500 руб. Налог на аренду в размере 10 % изымается из суммы месячной выручки.

$$N1 = K_{\text{л.}} \times K_{\text{п.}} \times C_{\text{ч.}} \times K_{\text{м.}} \times K_{\text{н.}} \times K_{\text{г.}}, \quad (11)$$

где N1 – годовой доход филармонии на сегодняшний день;

K<sub>л.</sub> – количество потенциальных посетителей филармонии;

Кп.– процент людей, которые проходят мимо;

Сч. – средняя стоимость билета;

Км.– количество дней одного месяца;

Кн. – налог на аренду помещений;

Кг. – количество месяцев в одном году.

$$N1 = (((100 \times 500) \times 30) \times 10 \%) \times 12 = 1\,800\,000 \text{ руб.},$$

После реализации дизайн-проекта территорию начнут посещать люди, проходившие ранее мимо и, в перспективе, количество посетителей прибавится на 50% от числа потенциальных, следовательно, их станет примерно 250 человек в день.

Стоимость билета составляет около 500 руб. Налог на аренду в размере 10 % изымается из суммы месячной выручки.

$$N2 = K_{л.б.} \times K_{п.} \times C_{ч.} \times K_{м.} \times K_{н.} \times K_{г.}, \quad (12)$$

где N2 – годовой доход после реализации дизайн-проекта входной зоны филармонии;

К л.б. – предположительное количество посетителей филармонии;

К п.– процент людей из посетителей филармонии, которые будут посещать расположенные рядом кафе быстрого питания, продуктовые павильоны и магазины;

С ч. – средний чек расположенных рядом кафе быстрого питания, продуктовых павильонов и магазинов;

К м.– количество дней одного месяца;

К н. – налог на аренду помещений;

К г. – количество месяцев в одном году.

$$N2. = ((250 \times 500) \times 30) \times 10 \% \times 12 = 4\,500\,000 \text{ руб.},$$

Целевой эффект, таким образом, составляет:

$$Z_{э.} = N2 - N1, \quad (13)$$

где Z э. – целевой эффект.

$$Z_{э.} = 4\,500\,000 \text{ руб.}, - 1\,800\,000 \text{ руб.}, = 2\,700\,000 \text{ руб.}$$

#### 4.3 Экономическая эффективность

$$\Theta = Z_{\text{э}} : P, \quad (14)$$

где  $\Theta$  – экономическая эффективность;

$Z_{\text{э}}$  – целевой эффект;

$P$  – суммарные затраты на проектирование и реализацию проекта.

$$\Theta = 2\,700\,000 : 1\,829\,750 = 1,48$$

Так как  $1,48 > 1$ , то срок окупаемости дизайн-проекта будет длиться меньше года.

## ЗАКЛЮЧЕНИЕ

В период работы над темой бакалаврской работы в результате исследования объекта проекта – входной зоны МБУ искусства и культуры «Тольяттинская филармония» и анализа аналогов были выявлены проблемы помещения, разработана дизайн-концепция по оформлению объекта проектирования.

Основной идеей дизайн-концепции стала разработка входной зоны филармонии как комплексной системы направленной на повышение комфортабельности и информативности объекта культуры, состоящей из решения зоны гардероба, автограф-зоны, фотозоны, знаков визуальной коммуникации. Разработка дизайн-концепции была реализована при помощи соединения в пространстве технологии реализации отдельных элементов помещения с использованием ярких цветов и форм соответствующих фирменному стилю организации.

В соответствии с современными тенденциями проектирования учреждений культуры в области музыкального искусства в данном проекте использованы следующие материалы для отделки стен: керамическая плитка, декоративная штукатурка, краски, зеркала, рельефные плиты в потолочную конструкцию армстронг.

Реализация данного проекта направлена на обновление интерьера входной зоны филармонии с учетом современных тенденций в дизайне концертных помещений, использования новых строительных материалов для улучшения комфортабельности и информативности помещения, достижения посредством оформления входной зоны филармонии эстетического воздействия на зрителя, передачи ему культуры, соответствующего эмоционального настроения. В результате планируется за счет привлечения новых групп посетителей повышение посещаемости филармонии, что позволит в ближайшей перспективе окупить капитальные вложения в данный проект.

## СПИСОК ИСПОЛЬЗУЕМЫХ ИСТОЧНИКОВ

1. Айрапетов, Г.А. Строительные материалы [Текст] : учебно-справочное пособие / Г.А. Айрапетов и др. – Издание 3-е. – Ростов на Дону: Феникс, 2007.
2. Бархин, М.Г. Динамизм архитектуры [Текст] : учебно-справочное пособие / М.Г. Бархин – М. : Наука, 1991. – 192 с.
3. Бойко, М.Д. Техническое обслуживание и ремонт зданий и сооружений [Текст] : учебно-справочное пособие / М.Д. Бойко - М.: Стройиздат, 1993. – 207 с.
4. Бузов, Б.А. Материаловедение в производстве изделий легкой промышленности [Текст] : учебно-справочное пособие: учебник / Под ред. Б.А. Бузова. – М. : Издательский центр Академия, 2004. – 448 с.
5. Булгаков, С.Н. Реконструкция жилых зданий [Текст] : учебно-справочное пособие / С.Н. Булгаков - М. : ГУП ЦПП, 1999.
6. ГОСТ 9128-97 . «Смеси асфальтобетонные дорожные, аэродромные и асфальтобетон» [Текст] : – Введ.1999-01-01. – Издательство стандартов, 1999.– 25с.
7. Глазычев, В. Дизайн как он есть [Текст] : Учебно-справочное пособие / В. Глазычев – Изд. 2-е – М. : Издательство «Европа», 2006. – 320 с.
8. Гутнов, А.Э. Мир архитектуры: Язык архитектуры [Текст] : Учебно-справочное пособие / А. Э. Гутнов – М.: Молодая гвардия, 1985. – 351 с.
9. Девятаева, Г.В. Технология реконструкции и модернизации зданий / Г. В. Девятаева – М. : ИНФРА-М, 2005. – 480 с.
10. Дизайн объектов труда и интерьера [Текст] : метод. указания к выполнению практ. работ. Ч. 1 / сост. Л. Ю. Королева. – Казань : КНИТУ, 2016. – 16 с.
11. Елисеенков, Г.С. Дизайн-проектирование [Текст] : учеб. пособие для обуч. по направлению подготовки 54.04.01 «Дизайн», профиль «Графический дизайн», квалификация (степень) выпускника «магистр» / Г. С. Елисеенков, Г. Ю. Мхитарян. – Кемерово : КемГИК, 2016. – 150 с.

12. Заренков, В.А. Современные конструктивные решения, технологии и методы управления в строительстве [Текст] / В. А. Заренков. – М. : Стройиздат СПб, 2000 – 270с.
13. Змеул, С. Г. Архитектурная типология зданий и сооружений [Текст] : учебник для вузов / С.Г. Змеул, Б.А. Маханько. Издание стереотипное. – М. : Архитектура-С, 2004. – 240 с.
14. Котельников, Н. П. Типология форм архитектурной среды [Текст] : учебно-методическое пособие / Н. П. Котельников. – Тольятти : ТГУ, 2010. – 94 с.
15. Коллери, Ш. Бросая вызов притяжения. Экстремальные виды спорта [Текст] / Ш. Коллери. – М. : АСТ-Пресс Книга, 2012. – 32 с.
16. Костяев, П. С. Материаловедение для строителя / П. С. Костяев. – М.: Высшая школа, 1985. – 266 с.
17. Материаловедение и технология конструкционных материалов [Электронный ресурс] : учеб. для студ. высш. учеб. заведений / В.Б. Арзамасов [и др.]. – 3-е изд., стер. ; гриф УМО. – М. : Академия, 2011. – CD, Электронно-библиотечная система "Библиотех".
18. Миронова, Л. Н. Цветоведение / Л. Н. Миронова. – Минск, 1984.– 286 с.
19. Минервин, Г.Б. Основные задачи и принципы художественного проектирования : учеб. пособие для вузов / Г. Б. Минервин. – Гриф УМО. – Москва : Архитектура, 2004. – 93 с.
20. Общероссийский классификатор видов экономической деятельности ОК 029-2001 (КДЕС Ред.1) введен в действие постановлением Госстандарта РФ от 6 ноября 2001 г. N 454-ст. Дата введения 2003-01-01
21. Рыбьев И.А. Строительное материаловедение / И.А. Рыбьев. – М.: Высшая школа, 2004.
22. СНиП 2.07.01-89. «Градостроительство. Планировка и застройка городских и сельских поселений»
23. СНиП 31-06-2009 «Общественные здания и сооружения»



24. СНиП 21-01-97 «Пожарная безопасность зданий и сооружений»
25. СНиП 23-05-95 «Естественное и искусственное освещение»;
26. Топчий, Д.В. Реконструкция и перепрофилирование производственных зданий / Д. В. Топчий. – М.: Издательство Ассоциации строительных вузов, 2008. – 144 с.
27. Федоров, В.В. Реконструкция и реставрация зданий / В.В. Федоров - М.: ИНФРА-М, 2003. - 208 с.
28. Чевертон, Питер. Теория и практика современного маркетинга. Полный набор стратегий, инструментов и техник / П. Чевертон. – М.: ФАИР-ПРЕСС, 2002. – 608 с.
29. Интернет-энциклопедия Википедия [Электронный ресурс]. – Режим доступа: <https://ru.wikipedia.org> (дата обращения: 13.05.2018).
30. Официальный сайт Тольяттинской филармонии [Электронный ресурс]. – Режим доступа: <http://www.filarman.ru/> (дата обращения: 23.05.2018).
31. Официальный сайт Московской филармонии [Электронный ресурс]. – Режим доступа: <http://www.meloman.ru/> (дата обращения: 31.05.2018).

ПРИЛОЖЕНИЕ А Визуализация аналогов объекта проектирования

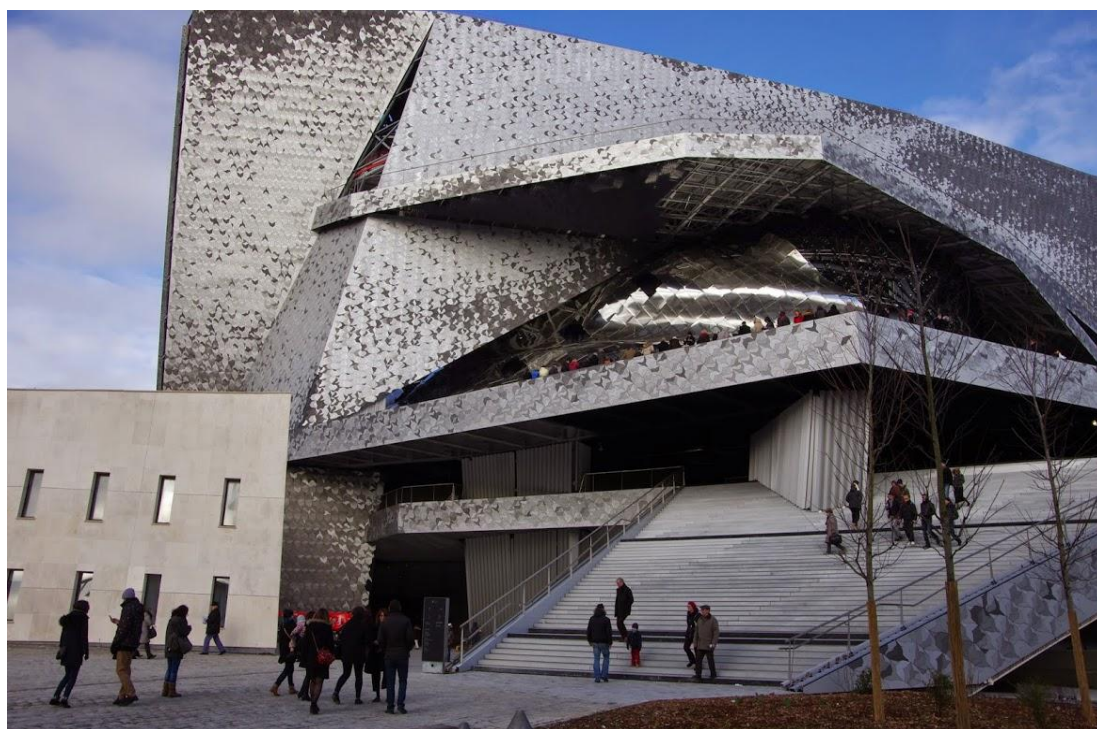


Рисунок А.1 – Парижская филармония



Рисунок А.2 – Холл Парижской филармонии



Рисунок А.3 – Берлинская филармония



Рисунок А.4 – Холл Берлинской филармонии



Рисунок А.5 – Московская государственная академическая филармония



Рисунок А.6 – Холл Московской государственная академическая филармонии

ПРИЛОЖЕНИЕ Б Фотофиксация исходного состояния объекта проектирования

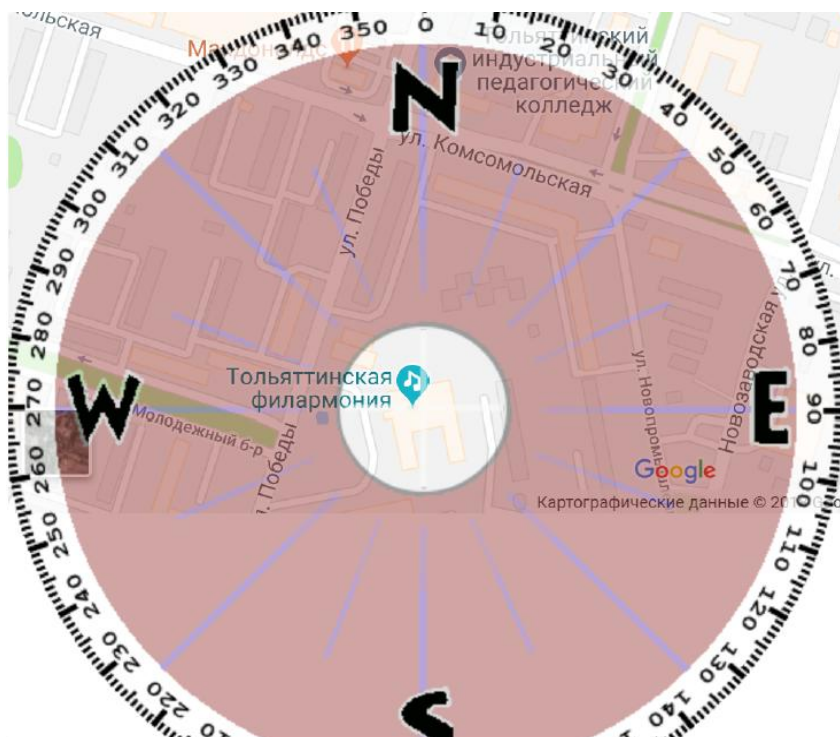


Рисунок Б.1 – Местоположение в городе филармонии



Рисунок Б.2 – Холл филармонии

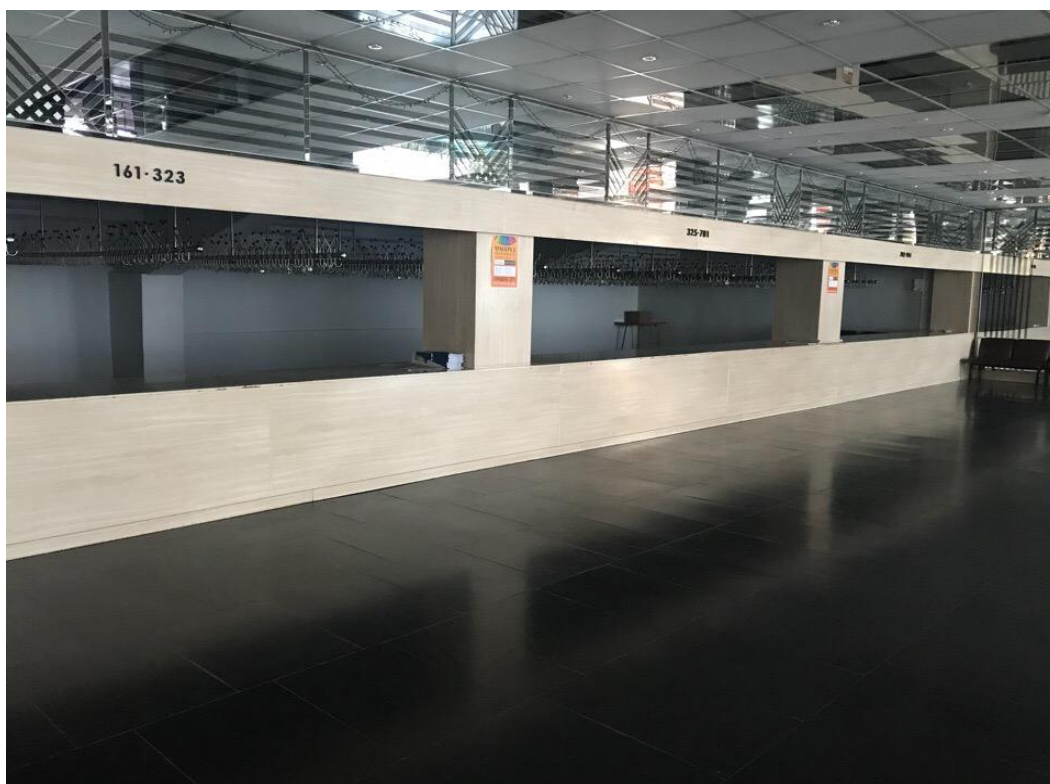


Рисунок Б.3 – Гардероб филармонии

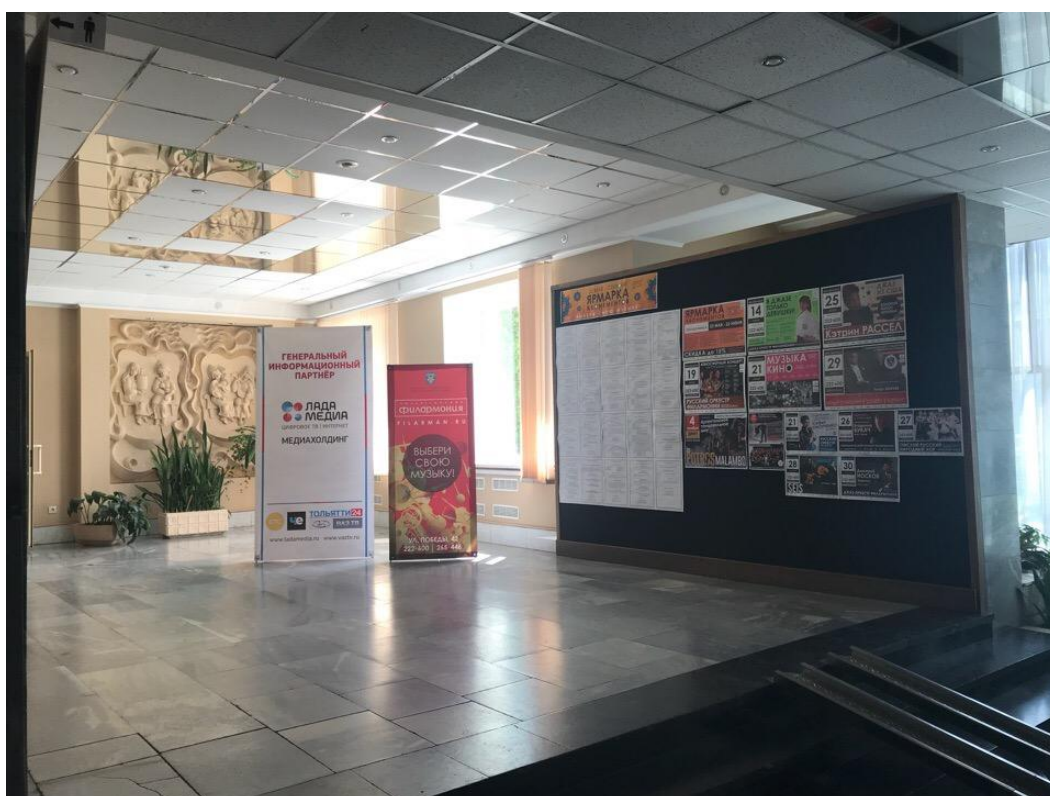


Рисунок Б.4 – Информационные стенды

## ПРИЛОЖЕНИЕ В 3D визуализация



Рисунок В.1 – Автограф зона

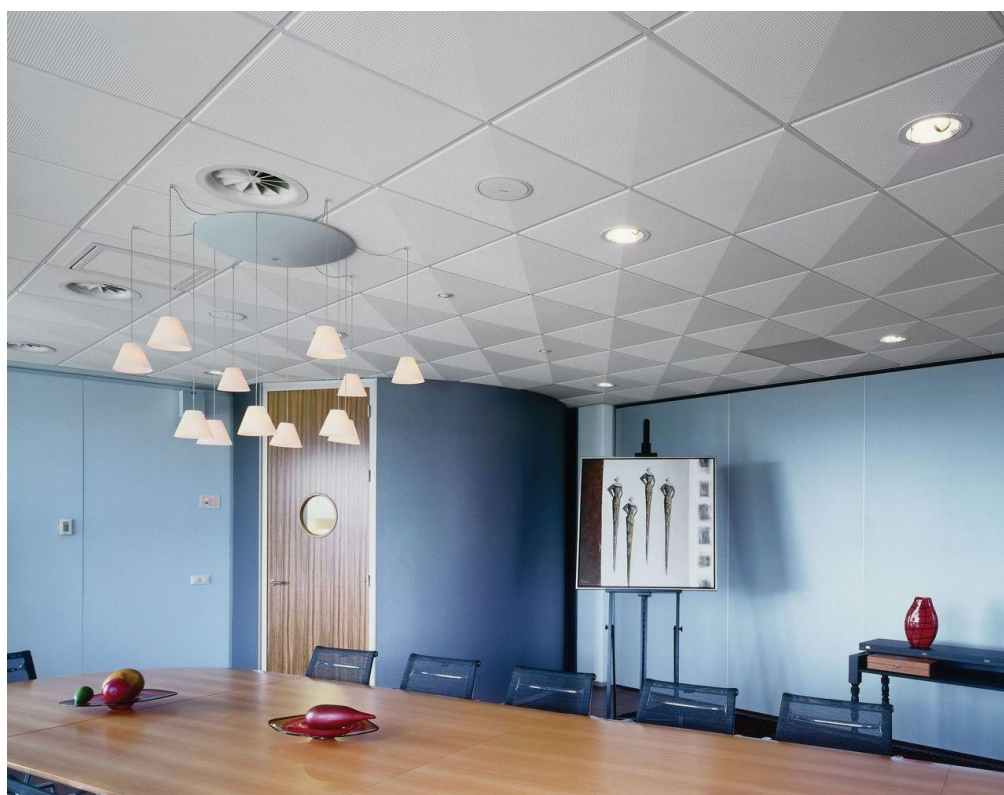


Рисунок В.2 – Пример потолка армстронг

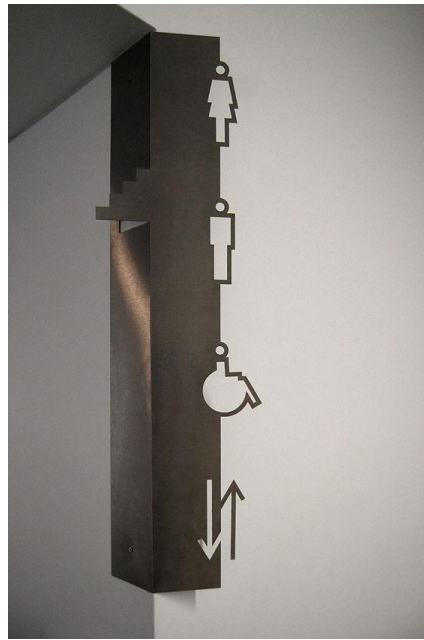


Рисунок В.3 – Навигация

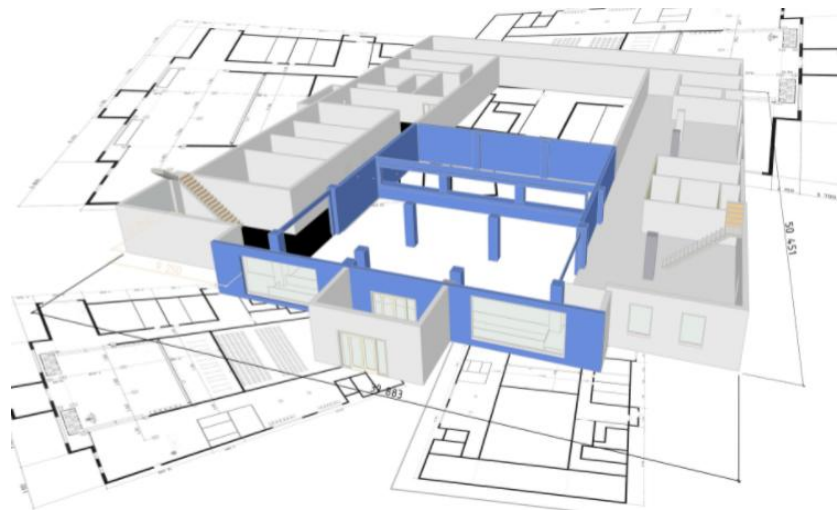


Рисунок В.4 – Место нахождение холла в филармонии

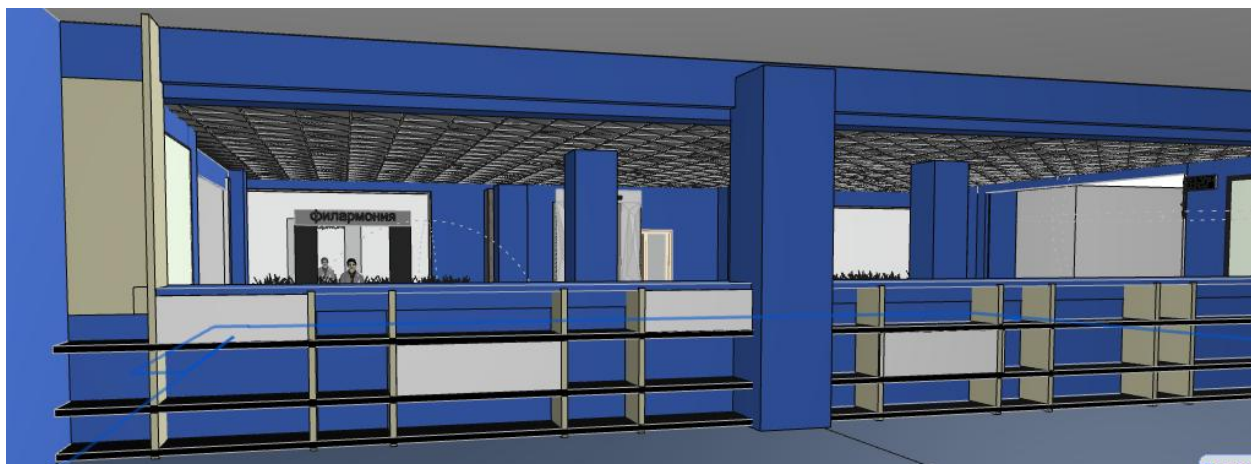




Рисунок В.5 – гардеробные полки

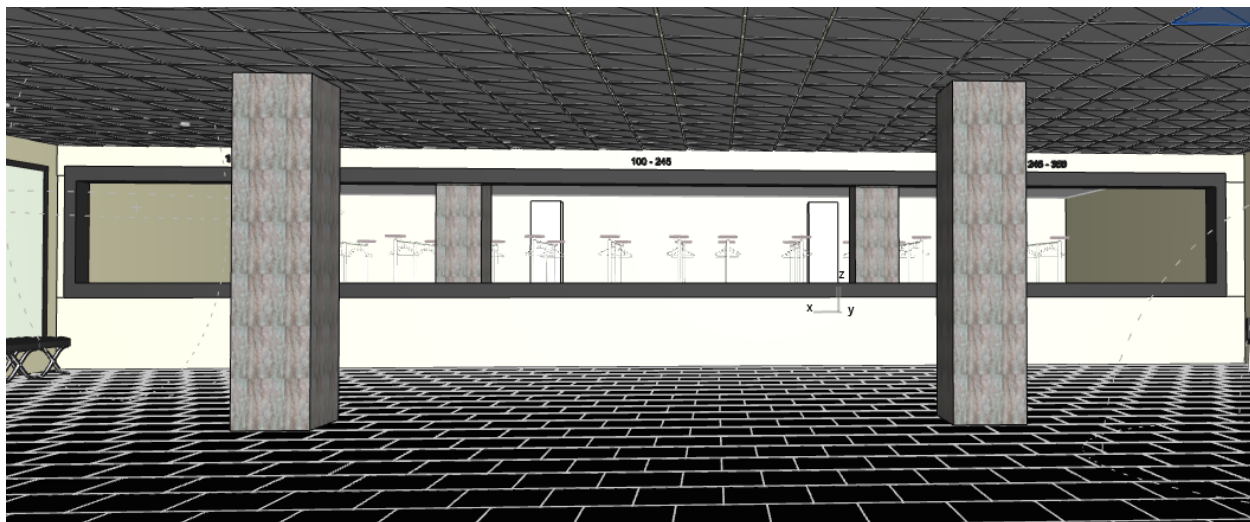


Рисунок В.6 – Внешняя часть гардероба