

МИНИСТЕРСТВО ОБРАЗОВАНИЯ И НАУКИ РОССИЙСКОЙ ФЕДЕРАЦИИ
федеральное государственное бюджетное образовательное учреждение
высшего образования
«Тольяттинский государственный университет»

Архитектурно-строительный институт

(наименование института)

Кафедра «Дизайн»

(наименование кафедры)

54.03.01 Дизайн

(код и наименование направления подготовки, специальности)

Дизайн среды

(направленность (профиль) / специализация)

БАКАЛАВРСКАЯ РАБОТА

на тему «Разработка дизайн-проекта прилегающей территории к МАУ
КДЦ «Буревестник», г. о. Тольятти»

Студент

Л. Ф. Сайфетдинова

(И.О. Фамилия)

(личная подпись)

Руководитель

О. М. Полякова

(И.О. Фамилия)

(личная подпись)

Консультанты

В. В. Петрова

(И.О. Фамилия)

(личная подпись)

И. В. Краснопевцева

(И.О. Фамилия)

(личная подпись)

Допустить к защите

Заведующий кафедрой

к.б.н., доцент О. М. Полякова

(ученая степень, звание, И.О. Фамилия)

«25» июня 2018 г.

Тольятти 2018

АННОТАЦИЯ

на выпускную квалификационную работу Сайфетдиновой Луизы Фяритовны

На тему: «Разработка дизайн-проекта прилегающей территории к МАУ КДЦ «Буревестник», г. о. Тольятти»

Выпускная квалификационная работа изложена на 58 страницах, включает 1 таблицу, 38 рисунков. Для ее написания использовано 21 источник.

Работа состоит из введения, четырех глав и заключения.

Цель выпускной квалификационной работы - разработать современную, благоустроенную территорию, прилегающую к МАУ КДЦ «Буревестник».

В первой главе «Анализ актуальности темы и характеристика исходных данных» раскрываются вопросы исследования территории и исторические данные КДЦ «Буревестник»

Во второй главе «Анализ аналогов» дан ряд аналогов парковых зон и скверов в регионах России.

В третьей главе «Разработка проектного решения территории МАУ Культурно-досуговый центр «Буревестник» раскрывается проектное решение, и описываются зоны и малые архитектурные формы.

В четвертой главе «Экономическое обоснование проекта» рассчитывается стоимость планирования проекта и его реализация.

СОДЕРЖАНИЕ

ВВЕДЕНИЕ.....	5
1 Анализ актуальности темы и характеристика исходных данных.....	7
1.1 Характеристика исходных данных.....	7
1.2 SWOT-анализ.....	11
1.3 Анализ актуальности темы.....	12
1.4 Деятельность МАУ КДЦ «Буревестник».....	13
1.5 История КДЦ «Буревестник».....	14
1.6 Характеристика фасада здания КДЦ «Буревестник».....	17
2 Анализ аналогов.....	19
2.1 Общие понятия о скверах.....	19
2.2 Центральный парк в Красноярске.....	20
2.3 Парк на Покровской горе в Красноярске.....	22
2.4 Проект реконструкции здания речного вокзала и прилегающей территории набережной Оби, Россия, Новосибирск.....	25
2.5 Концепция благоустройства прилегающей территории бизнес-центра, Россия, Астрахань.....	28
2.6 Территория парка в Княгинино.....	30
2.7 Екатерининский парк в Москве.....	32
2.8 Анализ аналогов.....	33
3 Разработка проектного решения территории МАУ Культурно-досуговый центр «Буревестник».....	36
3.1 Общая концепция.....	36
3.2 Функциональное зонирование территории.....	38
3.3 Генеральный план территории.....	42
3.4 3D визуализации территории.....	42
3.5 Предложение по применению малых архитектурных форм (МАФ).....	44
4 Экономическое обоснование проекта.....	48
4.1 Анализ текущего состояния.....	48

4.2 Планируемый доход.....	48
4.3 Доходы от проектируемой территории.....	49
4.4 Стоимость разработки дизайн-проекта.....	49
4.5 Затраты на строительство проекта.....	50
4.6 Суммарные затраты на проект.....	51
4.7 Расчет экономического эффекта.....	52
ЗАКЛЮЧЕНИЕ.....	53
СПИСОК ИСПОЛЬЗУЕМЫХ ИСТОЧНИКОВ.....	54

ВВЕДЕНИЕ

Тема выпускной квалификационной работы: «Разработка дизайн-проекта прилегающей территории к МАУ КДЦ «Буревестник», г. о. Тольятти». В качестве заказчика выступает руководство МАУ КДЦ «Буревестник».

Центральный район – важный исторический район в г. о. Тольятти. Он является центровой и изначальной точкой города. Благодаря связывающим улицам район становится хорошим местом для прогулок и времяпрепровождения.

Важной частью района являются парки, бульвары и скверы. Сквер (англ. square — площадь) — комфортабельная и озеленённая территория внутри жилой или индустриальной застройки. Планировка сквера включает дорожки, площадки, газоны, цветники, отдельные группы деревьев, кустарников. Предназначается для кратковременного отдыха пешеходов; художественного оформления архитектурного ансамбля.

Объект: прилегающая территория МАУ КДЦ «Буревестник».

Предмет: ревитализация прилегающей территории в образе современных дизайн-тенденций.

Цель: разработать современную, благоустроенную территорию, прилегающую к КДЦ «Буревестник».

Задачи:

- 1) Изучить общие понятия о скверах и прилегающих территориях общественных зданий.
- 2) Проанализировать отечественный опыт в проектировании скверов и прилегающих территорий.
- 3) Проанализировать первоначальную ситуацию и состояние территории объекта.
- 4) Разработать насыщенность стиля и функционального зонирования местности.

В соответствии с целью работы и поставленными задачами, а также, исходя из технического задания проекта, в структуру будут введены следующие компоненты:

- генеральный план;
- схемы коммуникаций, транспортно-пешеходных путей, зонирования, парковочной зоны и освещения территории;
- чертежи малых архитектурных форм;
- 3D-визуализация.

1 Анализ актуальности темы и характеристика исходных данных

1.1 Характеристика исходных данных

Проектируемая территория располагается в Центральном районе г. о. Тольятти по адресу: на улице Карла Маркса 27. На представленной карте Центрального района г. Тольятти (рисунок 1) показаны места нахождения прилегающей территории к КДЦ «Буревестник» объектов со схожей функцией. Можно сделать вывод, данная территория находится в отдаленной части от других парков и является единственной ближайшей точкой прогулки для жителей соседних домов.



Рисунок 1 – Расположение парков и скверов в Центральном районе г. Тольятти

При первом анализе территории было выявлено, что территория не имеет малых архитектурных форм, зон досуга, освещения и минимального комфортного окружения. При проведении обследования была сделана фотофиксация территории (рисунки 2 – 7).



Рисунок 2 – Фотофиксация территории, 2018г., вид на фасад



Рисунок 3 – Фотофиксация территории, 2018г.,
вид на правую сторону здания



Рисунок 4 – Фотофиксация территории, 2018г.,
вид на левую сторону здания



Рисунок 5– Фотофиксация территории, 2018г.,
вид со стороны ул. М. Горького



Рисунок 6 – Фотофиксация территории, 2018г.,
вид со стороны ул. М. Горького



Рисунок 7 – Фотофиксация территории, 2018г.,
вид со стороны ул. М. Горького

Имеются 4 остановки общественного транспорта, расположенные в непосредственной близости к территории, подъездные пути к территории есть со стороны ул. М. Горького и ул. Карла Маркса. Таким образом, расположение будущего сквера довольно выгодное и удобное (рисунок 8).

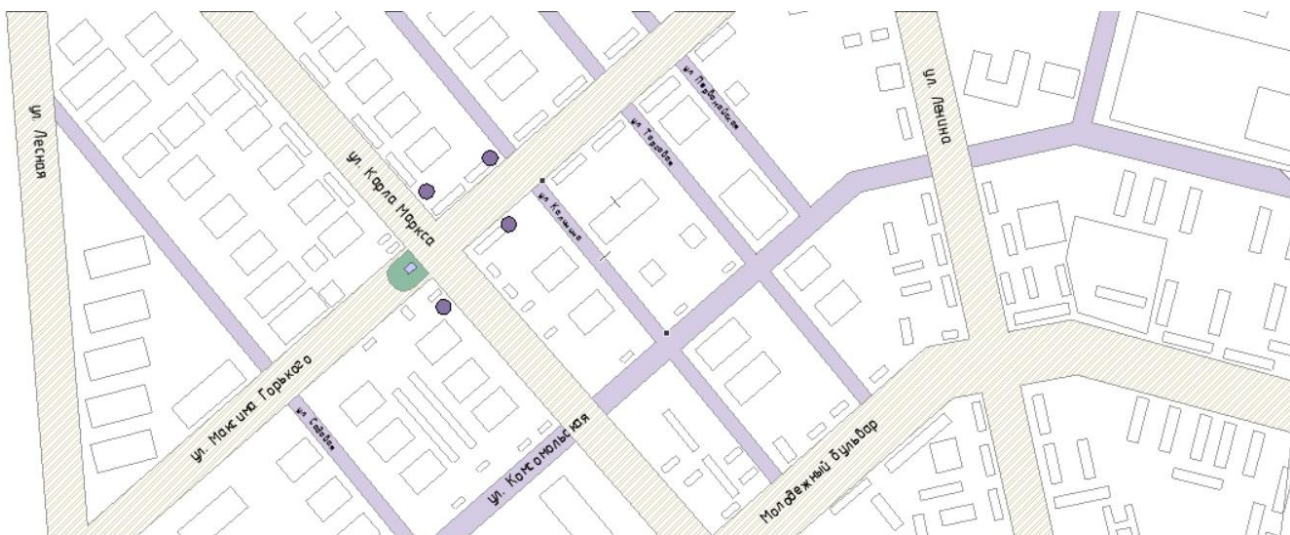


Рисунок 8 – Анализ пешеходно-тропиночных связей рядом с территорией
МАУ КДЦ «Буревестник»

Данная территория является популярной и посещаемой, так как она прилегает к Культурно-досуговому центру «Буревестник». Разрабатываемый объект длительное время не реконструировался и имеет ряд основательных проблем, связанных как с внешним обликом, так и с качеством дорожного покрытия.

1.2 SWOT-анализ территории

В таблице представлены сильные, слабые стороны участка, предполагаемые возможности и угрозы.

Таблица 1 – SWOT-анализ

Сильные стороны	Слабые стороны	Возможности	Угрозы
- Просторная площадь; - Хорошая транспортная доступность; - Актуальность темы; -Зрелые деревья на участке	-Нестандартная форма участка; -Проезжая часть со всех сторон; -Наличие на территории подземных коммуникаций	-Возможность создать хороший ландшафт; -Возможность для растительных насаждений	- Угрозы вандализма; - Угроза потопления участка; - Угроза воздушных потоков

1.3 Анализ актуальности темы

Программа «5 шагов» представила общественности пять объектов городского пространства, которые будут благоустроены в ближайшее время в рамках проекта по модернизации моногородов.

Специально для моногородов институт медиа, архитектуры и дизайна «Стрелка» разработал концепцию комплексного подхода к созданию комфортной среды в городах под названием «Пять шагов благоустройства повседневности». Основная идея заключается в том, чтобы в кратчайшие сроки заметно преобразить пять общественных зон города.

Конкретные места определялись совместно с жителями. Для сбора предложений по благоустройству был запущен сайт моногорода.рф, где тольяттинцы проявили себя одними из самых активных.

Первый шаг — «Сегодня в центре», предполагает благоустройство оживленного общественного пространства, где пересекаются большие потоки людей. Решено, что в Тольятти требует преобразований территория «заброшенных фонтанов» между ул. Революционной и парком Победы. В перспективе этот участок превратится в современный парк им. 50-летия

АвтоВАЗа. Проект данного объекта уже имеется, и благоустроенный сквер должен появиться в текущем году.

Второй шаг под названием «Будущее есть» подразумевает создание возможностей для времяпрепровождения молодежи. В рамках этого направления в каждом из 17 округов Тольятти будут оборудованы универсальные спортивные площадки. Так как важно наполнить эти площадки жизнью — мероприятиями и событиями.

Третий шаг «Найди прошлое и гордись им» нацелен на обновление городских достопримечательностей.

В рамках четвертого шага благоустройства «Фокус внимания — социальный объект» будет отремонтирован фасад ДК «Русич» в микрорайоне Шлюзовой.

Благодаря пятому шагу «Подбери брошенное» предполагается вдохнуть новую жизнь в объект, который давно не используется по назначению.

Именно на этих пяти шагах благоустройства сфокусировано внимание по благоустройству нашего города.

1.4 Деятельность МАУ КДЦ «Буревестник»

Деятельность в сфере предоставления услуг по организации деятельности клубных формирований:

а) работа клубов и кружков, креативных обществ, секций, студий, живописно-практического кружка, выразительного и технологического творчества, уроков в факультетах всенародных институтов, направления практических познаний и умений, креативных лабораторий (культуры, литературы, журналистики, краеведения, библиотечно-библиографических познаний, учено-промышленных познаний, многознаменательных познаний, мелодического художества (певческого творчества, вид развлечения в мелодических приборах и др.), сценического творчества (в этом количестве артистического профессионализма и др.), балетного творчества, выразительного художества (живописно-практического, выразительного

творчества и др.), циркового и акробатического профессионализма, киноискусства, фотоискусства, эстетического формирования, цивилизованной приспособления, разных стилей, технической выступления, информатики и компьютерной грамоты, компьютерной графики и анимации, самочувствия, культуры обихода, юный семьи)[2].

б) организация работы любительских объединений, групп, клубов по интересам (художественных (вокальных, театральных, хореографических, вокально-инструментальных, дизайнерских и др.), естественнонаучных, технических, декоративно-прикладных, изобразительных, коллекционеров, интеллектуальных, по профессиям, семейного отдыха, молодежных, ветеранов, граждан пожилого возраста, эрудитов, знакомств, историко-краеведческих, туристическо-краеведческих, историко-патриотических и поисковых, этнокультурных, авторских (поэтов, композиторов, писателей, художников и др.), развития прикладных навыков в области культуры быта (ведения домашнего хозяйства, кройки и шитья, вязания, вышивания, моделирования одежды, кулинарного искусства и др.), оздоровительных, любителей животных, растениеводства, рыболовов-любителей и охотников-любителей).

в) предприятие деятельность дилетантских организаций, компаний, клубов согласно увлечениям (образных (певческих, сценических, балетных, вокально-приборных, дизайнерских и др.), научных, промышленных, живописно-практических, выразительных, собирателей, умственных, согласно специальностям, домашнего развлечений, молодежных, ветеранов, людей престарелого года, эрудитов, знакомств, историко-краеведческих, туристическо-краеведческих, историко-патриотических и искательских, этнокультурных, бардовских (стихотворцев, композиторов, сочинителей, живописцев и др.), формирования практических умений в сфере культуры обихода (ведения бытового хозяйства, кройки и шитья, вязания, вышивания, прогнозирования одежды, кулинарного искусства и др.), выздоровительных, ценителей звериных, растениеводства, рыболовов-ценителей и охотников-ценителей).

1.5 История КДЦ «Буревестник»

У кинотеатра «Буревестник» насыщенная история постройки и жизни в прошлом.

В Ставрополе (наименование Ставрополь вплоть до 1964 года) 1-ый сеанс прошел еще в 1903 г. Царь Берляев в дворе собственного здания №120 в улице Соборной (в перспективе Красноармейской) показал 1-ый для ставропольчан кинофильм. В последующем кинематографы демонстрировали приезжающие гастролёры артисты из санатория «Дивое». Постоянный кинозал открылся в 1913 г. Собственником «Ренесанса» был обрусевший славянин Трайнер. Уже после Октябрьской революции кинозал был национализирован. В 1919 г. руководство районной электростанции приняла решение заработать средств с поддержкой синематографа и приобрела новейший камера. Но в 1922 г. всё собственность существовало реализовано, а ресурсы вышли в поддержку недоедающим.[3].

В скором времени кинозал был раскрыт снова, сейчас им обладало региональное добротное пожарное социум. Кинофильмы показывались 2-3 раза в неделю в зале в Триста зон. В период «премьерных показы» производилось 2 сеанса, а в последующие дни — один раз. За пленками киноленты доводилось ехать в Самару. В данном кинозале протекали показы подобных полотен таких как, «Корабль Потёмкин», «Вождь мирового пролетариата в Октябре» и «Вождь мирового пролетариата в 1918 г.». 12 мая 1935 годы и в Ставрополе возникла эпоха голосового кинематографа показом кинофильма «Лбищевск».

Уже после основы Знаменитой Нашей битвы, 3 июля 1941 годы в кинозале миновал оборонческий фестиваль, в каком месте появлялись 2 новейшие ленты «Данный богами Проскуров» и «Фронтовые подружки». В 1947 г. заключением ставропольского райисполкома кинозалу существовало назначено название «Альбатрос». Уникальное сооружение существовало разобрано присутствие передвижке мегаполиса присутствие затоплении. В вновь отстраивавшемся городке приняли решение создать новейший большой и

нынешний кинозал. Сначала, на участке возник 1-ый общекультурный предмет новейшего Ставрополя — летняя площадка, открытая в 1954 г.. В прохладное время период кинематографа появлялось в деревянном здании в улице Русской. 24 апреля 1953 региональной строительной комиссией с целью предстоящего кинозала был подобран план. Несколько краеведческих ключей в свойстве зодчего показывает некоего Клоде. Но согласно целой государстве в истоке 1950-х существовало создано наиболее сотня кинозалов согласно стандартному плану кинотеатра/дома культуры авторства знаменитого зодчего Зои Сарма. Сохранившиеся агенты данной наиболее общественной серии социальных строений в события русской зодчества весьма схожи в сооружение «Буревестника».

Аналогичные кинозалы остались и в находящихся неподалеку Новокуйбышевске и Ульяновске. В каждом случае данное существовало 1-ое важное сооружение, намеренно выстроенное равно как кинозал в Самарской сфере, и в настоящее время оно является строительным монументом Ставрополь. Сторона сделан в традиционном жанре, декорирован колоннами с ионическими капителями, изнутри сооружения пребывают лоджия, колонны, балюстрады. Будка создана подобным способом, для того чтобы в летний сезон возможно существовало демонстрировать кинофильмы в то же время в зрительском зале и в летней раскрытой площадке. Строй деятельность водило МОНЕТА № 3 Куйбышевоблстроя. Новейшему кинозалу существовало принято решение сохранить наименование кинозала в прежнем Ставрополе. Постройка стартовало в 1955 г., а 18 октября 1959 годы был подписан документ приёмки в использование недвижимого сооружения «Буревестника».

Новому кинозалу существовало принято решение сохранить наименование кинозала в прежнем Ставрополе. 18 октября 1959 годы был подписан документ приёмки в использование недвижимого сооружения «Буревестника». Летняя платформа функционировала совместно с важным кинозалом вплотную вплоть до 1972 годы. К истоку 21 столетия сооружение весьма очень устарело и ремонтным работам ранее никак не подлежало.

Существовала проложена важная восстановление с применением нынешних технологий и сохранением многозначительного вида сооружения. Существовали определены проектор Prevost P/93 LAN, фонетический микропроцессор Dolby Digital Surround EX с передней акустикой Kelonik Cinema Sound, дисплей Oray и 236 новейших удобных кресел. Кроме того были кинокафе в 36 зон в 2-ой этаже и барная опора в холле. 1-ый сеанс в новейшем свойстве исполнялся 1 ноября 2002 годы. Кинозал был однозальный, однако крайне известный у жителей города. Уже после закрытия кинозала «Космическое пространство» «Альбатрос» длительный период сохранился одним-единственным кинематографом в Основном области. Однако в истоке года 2008 годы кинозал прервал собственную службу.

Спустя несколько лет в здании кинотеатра открылся муниципальный культурный центр, который сейчас во главе с Алексеевым Андреем Анатольевичем активно ведет свою работу. Предлагает танцевальные, театральные, художественные и другие кружки.

1.6 Характеристика фасада здания КДЦ «Буревестник»

Здание Культурно-досугового центра «Буревестник» рассмотрено в эпоху советского монументального классицизма — или, как его иногда называют — «сталинский ампи́р» (от фр. — «империя») — фаворитное направление в архитектуре, крупном и украшающем искусстве СОВЕТСКИЙ СОЮЗ с половины 1930-х 23 годов. Прибыл в замену рационализму и конструктивизму. Получил распространение в года, если государством управлял И. В. Сталин, в особенности — в послевоенное период. Монументальность - данное качество образного вида, сродни эстетической группы «высокое». Деятельность, владеющие чертами монументальности, присущи общественно важному содержанию, настоящему в величественной изящной фигуре. Глубина способен находится в различных видах и жанрах искусства, однако в особенности нужна с целью монументального искусства, в коем возлюбленная считается базой образного свойства.

Эпоха с 1918 согласно 1932 время именуется периодом строительного авангарда, после чего трансформация к сталинскому классицизму проистекал весьма стремительно и целиком.

Отличительные особенности русского классицизма:

- ансамблевое строительство улиц и площадей;
- сочетание зодчества, статуи и живописи;
- создание обычаев российского классицизма;
- применение строительных ордоров;
- барельефы с геральдическими композициями и рисунками рабочих;
- оптимистичное настроение в целом работы;
- применение мрамора, бронзы, значимых пород бревна и лепнины в оформлении социальных экстерьеров.

На данный момент основной целью (целями) МАУ КДЦ «Буревестник» является: предоставление, выполнение разнообразных услуг, работ культурно - досугового, информационно-просветительского, оздоровительного и развлекательного характера; создание условий для занятий любительским художественным, декоративно-прикладным, изобразительным, техническим творчеством, в области журналистики, телевидения, кинематографии и фотографии, развитию любительского искусства, художественных промыслов и ремесел; укрепление и развитие материальной базы учреждения и эффективное использование имущества учреждения [1].

2 Анализ аналогов

Исследовав ряд аналогов для открытых площадей и прилегающих территорий, было изучено конструктивное решение разнообразных построек, выявлено какое оборудование доступно для проектируемой территории и каким должно быть эмоционально-эстетическое содержание среды.

2.1 Общие понятия о скверах

Скверы играют значительную роль в жизни небольших провинциальных городов, они - это сердце города. Место, где люди могут провести свободное время, узнать больше друг о друге в безопасной обстановке, отдохнуть от городской суеты и просто насладиться природой, все это городские скверы. Они также помогают объединить городское население и улучшить качество их жизни.

Сквер – это небольшая благоустроенная озелененная территория в городе, предназначенная для отдыха жителей города. С помощью скверов оформляют городское пространство, площади и общественные территории. Площади скверов достигают от 0,2 га до 2 га.

Планировочное решение сквера находится в зависимости от места, где он располагается в городе, от условий климата и рельефа. Существует нескольких видов сквера: партерного типа, на таких преобладают газоны и цветники и закрытые – где много деревьев и кустарников, для случаев, когда его надо изолировать от города.

Сквер, расположенный на площади, к примеру, может занимать как всю территорию, так и ее часть, находиться в одном месте или состоять из нескольких частей. В большинстве случаев скверы стараются размещать между зданиями.

Когда сквер находится перед знаковыми архитектурными сооружениями или же на главных площадях города, чаще всего, применяют регулярный стиль дизайна ландшафта, он подчинен архитектуре главного здания.

2.2 Центральный парк в Красноярске

Одним из примеров территорий прилегающих к городскому культурному объекту Сквер на правом берегу Енисея изначально создавался в честь победы в Великой Отечественной войне, на момент разработки предложения в сквере уже были установлены стела в форме звезды и боевая техника на постаментах — традиционный способ благоустройства парков заданной тематики.

Было предложено облагородить сквер — установить в нем фонтан, цветочные клумбы и гранитный монумент. Форму монументальной композиции решили сделать по аналогии с формой пламени — вечного огня памяти. Два языка из гранитов разного цвета поднимаются на высоту восьми метров. Композицию огораживает с одной стороны стена с надписью. Центральную аллею сквера также предполагается благоустроить — установить новые системы освещения, поставить вдоль дорожек скамейки и лавочки. Старые больные деревья заменят новыми посадками — это будут березы, яблони и хвойные породы (рисунки 9 – 12).

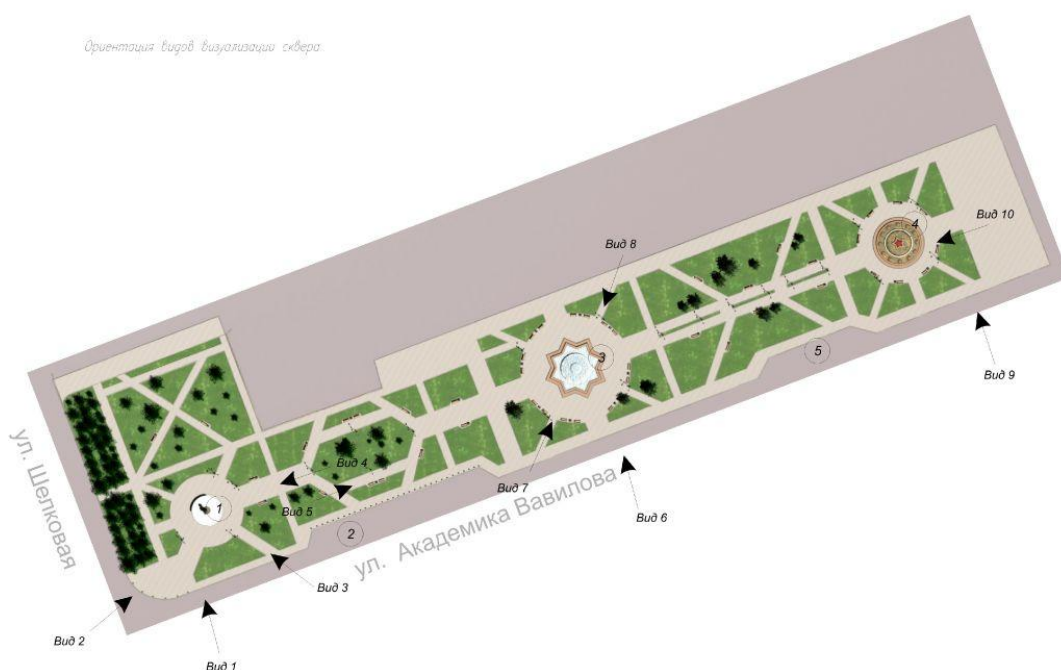


Рисунок 9 – Парк на пересечении улиц Вавилова и Шелковой



Рисунок 10 – Фонтан "Звезда" и его окрестности



Рисунок 11 –Центральная композиция площади со стелами



Рисунок 12 – Площадь с фонтаном "Звезда" и ее окрестности

2.3 Парк на Покровской горе в Красноярске

Необходимость реконструкции сквера на возвышенности в центральном районе Красноярска назрела уже давно — его модернизация и комплексное благоустройство не проводилось с 70-х годов прошлого века. Покровский сквер — одно из самых красивых мест центрального района города, с горы открывается потрясающая панорама на все уголки города. Сюда часто приезжают молодые пары и туристические группы. Обязательным пунктом многих свадебных торжеств является посещение часовни святой Параскевы Пятницы — покровительницы брака, семейного очага.

Дизайн-проект ремонта парка на Покровской горе в Центральном районе города Красноярска разрабатывался с учетом специфики сквера. Это место, которое традиционно связано с проведением свадеб. Именно свадебный сюжет был положен в основу концепции сквера. Было предложено разместить в сквере ряд объектов, символизирующих отношения двух любящих людей. Это

солнечные часы из ярко-красного гранита с золотой стрелой, зеленый лабиринт, в центре которого установлен камень неправильной формы с отпечатками мужской и женской рук, фонтан и дерево влюбленных. Также в сквере предусмотрены благоустроенные прогулочные аллеи, площадка для проведения массовых мероприятий. В центральной части планируется установить бронзовую скульптуру, изображающую Параскеву Пятницу. Для удобства автовладельцев у сквера планируется разместить автомобильную парковку на семьдесят мест и еще одну в самом сквере — на десять авто — для свадебных кортежей (рисунки 13-16).

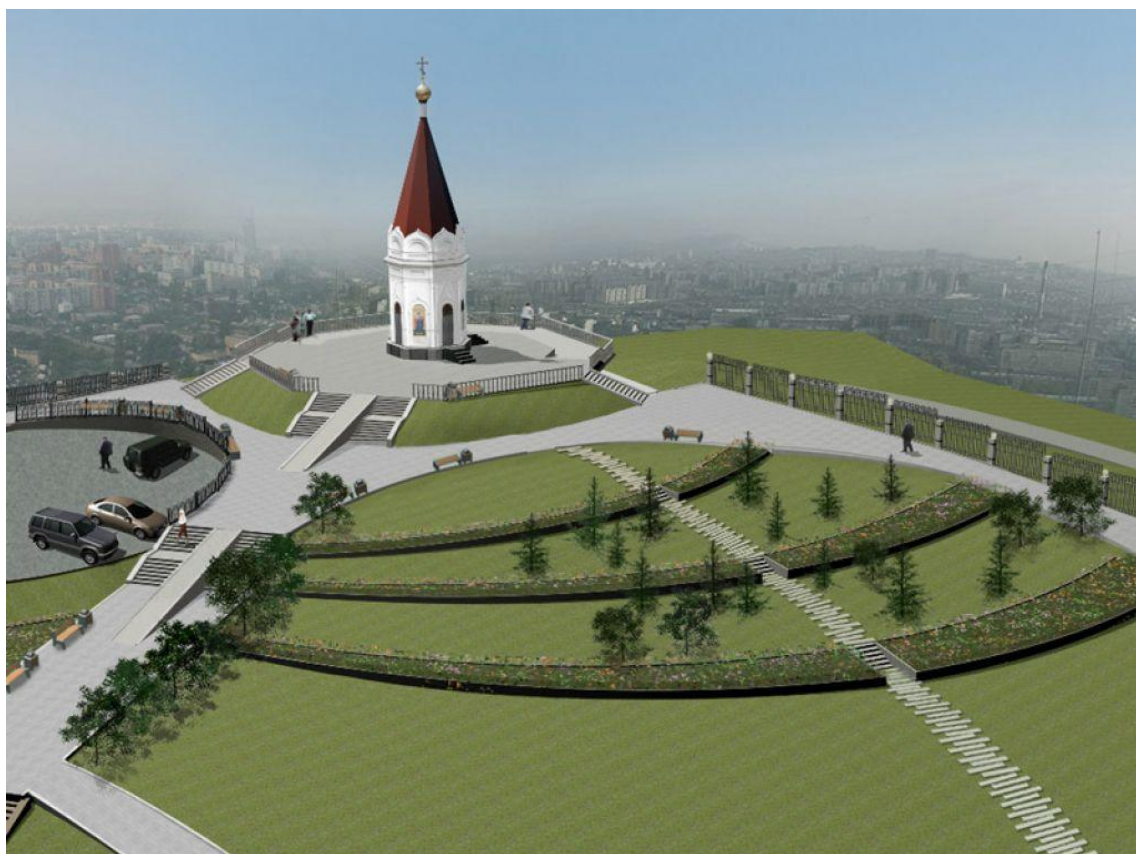


Рисунок 13 – Озеленение территории у часовни святой Параскевы Пятницы



Рисунок 14 – Скульптурная композиция- солнечные часы в виде сердца



Рисунок 15 – Амфитеатр на северной площади в парке



Рисунок 16 – Живая изгородь в форме лабиринта

2.4 Проект реконструкции здания Речного вокзала и прилегающей территории набережной Оби, Россия, Новосибирск

Проект реконструкции здания новосибирского Речного вокзала, разрушенного в результате пожара 2003 года (был сдан в эксплуатацию в 1974 году, авторы проекта – архитекторы А.А. Воловик, Ю.А. Захаров, М. М. Пирогов). Проект реконструкции выполнен архитектурно-планировочной мастерской «АрхиГрад» (Новосибирск). Руководитель проекта — архитектор Андрей Перминов. Строительство ведётся с 2009 года. Площадка реконструируемого здания Речного вокзала расположена в западной части Октябрьского района г. Новосибирска на берегу реки Обь. Реконструируемое здание соединяется тёплым переходом с 12-этажным зданием гостиницы «Ривер Парк» (бывшая «Обь»), которое находится на границе общегородской развлекательной зоны и жилой застройки набережной, а также визуально замыкает улицу Добролюбова.

При решении архитектурного образа здания за основу был принят знакомый новосибирцам исторический облик «Речного Вокзала», композиция которого строилась на сочетании вытянутой горизонтали низкой части сооружения и вертикали башни. На фасаде со стороны ул. Большевистская были сохранены пилоны. Так же сохранена вертикаль центральной части Речного Вокзала и огромные витражи, выходящие на реку Обь. Использование современных отделочных материалов и архитектурных элементов, позволило сделать здание выразительным и современным, сохранив при этом «историческую» преемственность (рисунки 17-20).



Рисунок 17 – Вид сверху здания речного вокзала с прилегающей территорией



Рисунок 18 – Фрагмент проекции прилегающей территории речного вокзала
г. Новосибирск



Рисунок 19 – Визуализация пешеходной дороги у речного вокзала,
г. Новосибирск



Рисунок 20 – Парковочная зона в городской среде

2.5 Концепция благоустройства прилегающей территории бизнес-центра, Россия, Астрахань

На территории общей площадью 2,5 Га размещается парк современной скульптуры (в центре), сцена со зрительскими местами (слева) и 1 — 2 этажные здания кафе, магазина и выставочного зала. На открытом воздухе предусмотрены места для летнего кафе. Здание кафе у построенных корпусов бизнес-центра имеет атриум для организации частных встреч на открытом воздухе для арендаторов бизнес-центра. Ландшафтный дизайн предполагает мозаичное чередование зон плиточного мощения, газона и покрытия (рисунки 21 - 23).

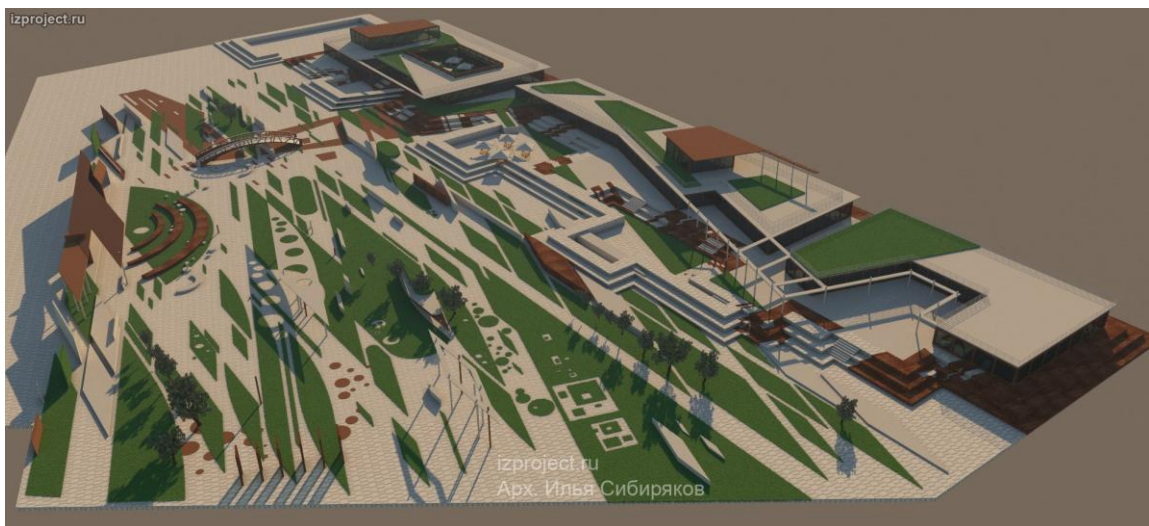


Рисунок 21 – Общий вид территории бизнес-центра, г. Астрахань



Рисунок 22 – Визуализация проекции бизнес-центра, г. Астрахань



Рисунок 23 – Вид сверху бизнес-центра с освещением

2.6 Территория парка в Княгинино

Основные задачи:

– требуется новое культурное пространство отвечающее современным потребностям жителей города. Парк расположен в центре города, около главной городской площади – необходимо раскрыть весь потенциал пространства.

– в Доме культуры проходит множество мероприятий (выставки, концерты детского творчества, народные слушания, планируется проведение торжественных бракосочетаний) - необходимо взаимодействие внутреннего и внешнего пространства: вывести некоторые мероприятия в парк, что позволит привлечь внимание населения к культурной жизни города.

– требуется разработать многофункциональное пространство объединяющее интересы принципиально разных групп пользователей (дети, молодежь, пожилые люди, семьи и т.п.), и разные форматы досуга.

Основные решения:

– выявление потенциала пространства парка путем создания новых центров притяжения (фонтан, качели, беседки, зона free Wi-Fi), создания площадок для проведения различных мероприятий (выставки/ спектакли/ регистрация и т.д.); - развитие новых функциональных зон и реконструкция и адаптация существующих под потребности посетителей; – разработка информационно-навигационной структуры парк (рисунки 24-25).

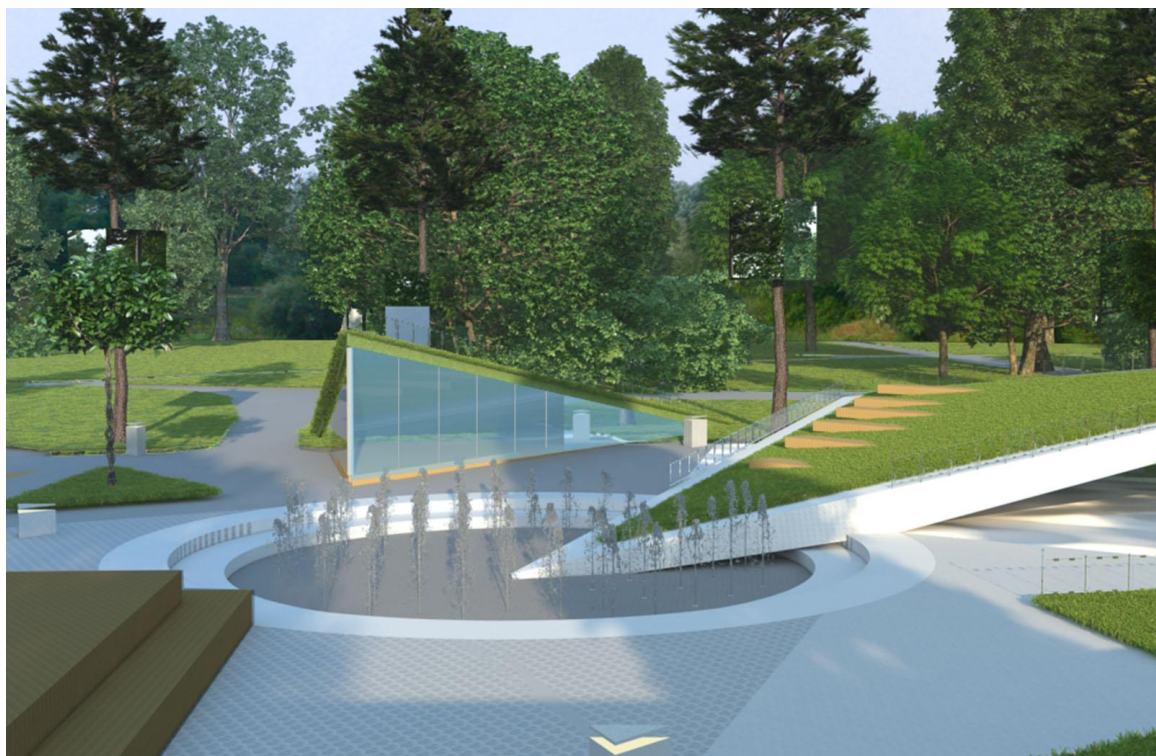


Рисунок 24 – Визуализация общего вида территории парка с фонтаном, г. Княгинино



Рисунок 25 – Генплан территории парка, г. Княгинино

2.7 Екатерининский парк в Москве

В рамках проекта нам было необходимо провести реконструкцию Екатерининского парка. Для концепта был отведён участок на самой верхней точке территории. По заявленным требованиям, парк должен отражать и военную тематику, и современные тенденции, и быть ориентированным на аудиторию всех возрастов.

Нами был предложен концепт в духе авангардистов. Вдохновляясь, в первую очередь работами В.В. Кандинского, мы использовали многообразие геометрических форм. Это будет выглядеть современно и благоприятно для восприятия посетителями. Учитывая особенности нашего климата, планируется уделить внимание общественным зонам, сделать их защищенными от ветра и осадков. При этом не нарушая сам ландшафт, органично вписывая помещение в рельеф парка. Планируется так же разместить на территории парка информационные экраны. В разное время суток экраны могут показывать разные экспозиции, а во время праздников - тематические фильмы или трансляции важных событий (рисунки 26-27).



Рисунок 26 – Генплан территории парка г. Москва



Рисунок 27 – Общий вид территории парка г. Москва

В ходе анализа аналогов отечественных дизайн проектов парков и скверов, а также малых архитектурных форм, были выявлены наиболее интересные и значимые элементы ландшафтного дизайна:

- в парке Красноярска, форма зонирования и элементы уличного освещения;
- в парк на Покровской горе, современный амфитеатр и применение живой изгороди;
- в прилегающей территории набережной Оби Новосибирска, пример организации парковочной площадки;
- в прилегающей территории бизнес-центра Астрахани, деревянные малые архитектурные формы.

2.8 Анализ аналогов

Для проектирования данной прилегающей территории были предложены несколько вариантов стилевых образов.

Первым вариантом стилового образа территории в английском (пейзажном) стиле, где предполагалось наполнить территорию духом старинной Англии. Предполагалось украсить территорию старинными элементами архитектуры, изделиями ручной работы, выложить тропы керамической плиткой (рисунки 27-28).



Рисунок 27 –Классическая Англия, пример



Рисунок 28 – Классическая Англия, пример

Вторым вариантом стилового оформления территории был Французский стиль. Французские сады - это сады для отдыха. У них читаются, как романтика, так и элегантность. Одним из самых известных компонентов французского стиля является стилизация «Прованса».

Территория может легко сочетаться, как с сооружениями в стиле XVIII века, так и с современными зданиями, которые поддерживают все технические новшества в строительстве. На такой территории могут быть расположены небольшие и уютные скверы для спокойного отдыха (рисунки 29-30).

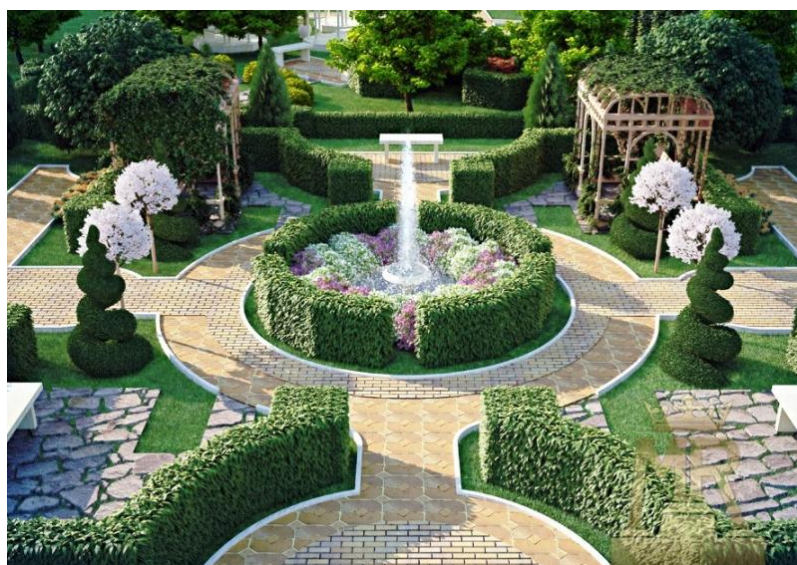


Рисунок 29 – Французский стиль, пример



Рисунок 30 – Французский стиль, пример

3 Разработка проектного решения территории МАУ Культурно-досуговый центр «Буревестник»

3.1 Общая концепция проекта

Дизайнерский стиль, определенный при проектировании территории – регулярная ландшафтная композиция, с элементами пейзажного стиля. Определенный при проектировании дизайнерский стиль соответствует предложениям и рекомендациям заказчика, стилевому оформлению фасадов здания КДЦ «Буревестник», современным тенденциям развития культурной среды, ландшафтов территорий.

Основные компоненты, широко применяемые при реализации регулярных ландшафтных композиций:

- 1) аллеи, представляющие формируемые оси симметрии;
- 2) регулярные геометрические объекты: клумбы, газоны, водоемы;
- 3) фонтаны, находящиеся в центре формируемых композиций;
- 4) комплексы топиарных растений;
- 5) объекты композиции, формируемые с применением природного гранита;
- 6) открытые территории различного назначения;
- 7) наборы традиционных садовых беседок;
- 8) партерная область – открытая зона с газонами, цветниками, водоёмами, бордюрами из кустарника.

Малые архитектурные формы территории – от фонтанов и скульптур до садовых скамеек устанавливаются так, чтобы демонстрировать симметрию формируемой территории. Применяются художественные колонны, выразительные перголы и арки, а также четко очерченные ограждения. Особая роль в регулярном ландшафте отведена невысоким деревьям и кустарникам с плотными кронами, которые устойчиво держат заданную форму: можжевельники, туи, бересклеты, липы, спиреи, клены. Применяемые

цветовые оттенки, кроме естественной зелени – белый, голубой, бледно – желтый (рисунки 31 – 32).



Рисунок 31 – Пример проектного решения



Рисунок 32 – Пример проектного решения

3.2 Функциональное зонирование территории

При проектировании были основные задачи зонирования:

- формирование парковочных мест для автомобилей посетителей;
- организация комфортного пространства для проведения мероприятий на территории КДЦ, вне здания центра.

Проектное решение ориентировано на проведение таких актуальных массовых мероприятий, как: «киновечера», «масленица», «отчетные вечера», «мини-концертные программы», «новогодние вечера», «поэтические вечера», «выставки ледовых скульптур» и многие другие.

Расчетная вместимость прилегающей к зданию КДЦ территории, для проведения мероприятий: 100-120 участников. Места для отдыха ориентированы на размещение 68-80 посетителей.

Пространство территории определено на основе концепции сохранения уюта для комфортного проведения досуга. Учитывая, что здание КДЦ «Буревестник» признано объектом культурного наследия, его внешний вид, фасад сохранены в прежнем виде – объекта советского классицизма.

Интерьер территории, по предложению администрации центра, предполагается так же сохранить в историческом классическом стиле – в дизайнерские решения не введены инновационные малые архитектурные формы. Применяются древесные растения, газонная растительность, используются белый и голубой цветовые решения.

В соответствии с принятым дизайнерским стилем, при развитии, благоустройстве территории, выдержана геометрически регулярная планировка. Малые архитектурные формы, пешеходно-тропиночные сети решены как кольцевые, круговые, что сохраняет изначальный стиль объекта.

На проектируемой территории выделены следующие зоны, рисунок 33:

- 1 Food зона;
- 2 Зона досуга;
- 3 Игровая зона;
- 4 Парковочная зона;

5. Зона досуга и кинопросмотров.

При торцевой части здания расположена большая и функционально актуальная зона досуга и кинопросмотра, на которой расположены пешеходно-тропиночные сети, размещены объекты озеленения, малые архитектурные формы.

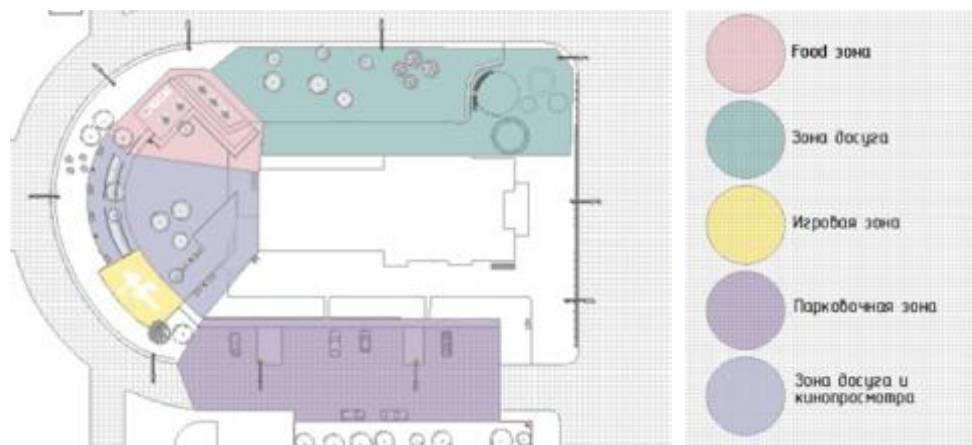


Рисунок 33 – Схема зонирования проектируемой территории

Дорожные покрытия и площадки выполнены с применением природной, горной гравийной крошки. Пешеходные дорожки покрываются мелким гравием песочного цвета. Площадки покрываются для разлиновки бежевым гравием. Более крупные фракции гравия используется в дорожном строительстве, при создании насыпей и укрепляющего слоя железнодорожного полотна, а также для улучшения внешнего вида водоёмов, клумб и скверов. Мелкие фракции материала используются для засыпки дорожек и уголков отдыха.

Территория культурно-досугового центра характерна имеющимися древесными растениями, в частности, березами и елями, для которых требуется провести санитарную обработку:

- удалить переросшие ветви или их части, которые ломаются от сильного ветра или деятельности человека, могут представлять угрозу для линий электропередач, формируемых фрагментов территории, элементов коммуникаций;

- выполнить обрезку крон в декоративных целях, что также способствует омоложению деревьев.

После санитарной обработки кроны деревьев обретают более ухоженный и декоративный облик, который успешно вписывается в экстерьер территории.

В целях создания камерного, комфортного и безопасного пространства для гостей сквера, по круговому периметру формируется живая изгородь. Рекомендуется стриженные изгороди выполнить из таких растений, как: липа мелколистная, смородина альпийская, кизильник блестящий, спирей весеннего цветения, боярышник (колючий, кроваво-красный и сливолистный), клен гиннала и татарский.

Высокие живые изгороди постепенно становятся непроходимыми, непроницаемыми для взглядов, с успехом играют роль защитного забора, закрывают от загрязнений и пыли, порывов ветра, создают особый микроклимат, служат прекрасным фоном для декоративных растений, вносят в структуру сквера четкие пространственные линии.

Для предлагаемого ландшафтного дизайна территории, выполненной в регулярном стиле, характерны преобладание романтизма, сентиментальности в оформлении. Соответственно, гармонично будут смотреться клумбы из ромашек. Ими заполняется пространство между пешеходно-тропиночными сетями, подчеркивая простоту организации пространства и цветовую гамму КДЦ «Буревестник».

Газоны – неотъемлемая составляющая благоустройства современного сада. Привлекающий изумрудной зеленью пушистый ковёр зачастую становится для владельца не менее значимым предметом гордости, чем экзотические растения. Проектируемую территорию центра предлагается покрыть газоном «обыкновенным», в котором будут преобладать широколистные многолетние злаки, по которому можно ходить, не боясь их примять, на газоне смогут играть дети. Данный вариант оформления также является экономичным бюджетным решением территории.

Предлагаемый газон неприхотлив и устойчив к погодным условиям, не портится, не погибает, если оставить его без ухода на длительное время. Именно по этой причине при благоустройстве городских территорий чаще всего прибегают к применению «обыкновенного» газона.

По левую сторону от здания культурно-досугового центра в проекте расположена проходная досуговой зоны, в которой так же сохранены зеленые насаждения в виде высокоствольных деревьев, берез и елей. Эта зона менее загружена, пропускает меньше солнечного света за счет плотной посадки деревьев.

Справа от здания центра спроектирована парковочная стоянка для автомобилей, где транспортное средство можно оставить на непродолжительное время прохождения мероприятия. Особенностью проектного решения является возможность бесплатной парковки автомобилей у здания КДЦ «Буревестник».

Габариты парковочных мест для легковых автомобилей соответствуют действующему СП 113.13330.2016 Стоянки автомобилей; актуализированная редакция СНиП 21-02-99*. Согласно стандарту параметры стоянки для легкового автотранспорта: ширина – 2,5 метра; длина – 5,3 метра.

Для разметки на поверхности асфальта применяется термопластик или нитрокраска. Не рекомендуется использование дешевой вододисперсионной смеси, которая исчезает полностью за 1 сезон, под воздействием повреждений и осадков.

Расстояние от общественного здания до парковочной стоянки должно быть не менее 10 метров, в соответствии с требованиями п.6.39 "СНиП 2.07.01-89* Градостроительство. Планировка и застройка городских и сельских поселений". Проектное расстояние от крайней выступающей стены центра до парковки – 10,8 метра, что соответствует нормативу. Также в соответствии с нормативами спроектирована парковка для 17,..18 легковых автомобилей, размеры парковочного места: 2,7 x 6,6 метров.

3.3 Генеральный план территории

Общий вид генерального плана территории КДЦ «Буревестник» приведен на рисунке 34.



Рисунок 34 – Генеральный план территории КДЦ «Буревестник»

3.4 3D визуализации фрагментов территории

Визуализации фрагментов территории КДЦ «Буревестник» приведены на рисунках: 35-44.



Рисунок 35 – Фрагмент территории КДЦ «Буревестник» №1



Рисунок 36 – Фрагмент территории КДЦ «Буревестник» №2



Рисунок 37 – Фрагмент территории КДЦ «Буревестник» №3



Рисунок 38 – Фрагмент территории КДЦ «Буревестник» №4



Рисунок 40 – Фрагмент территории КДЦ «Буревестник» №5



Рисунок 41 – Фрагмент территории КДЦ «Буревестник» №6

3.5 Предложения по применению малых архитектурных форм (МАФ)

Небольшие объемные фигуры, применяемые на территориях:

- вносят многообразие во внешний вид объектов, придают неповторимость;
- служат каркасами для развития растений, связывают либо отделяют разнообразные компоненты ландшафта.

Оборудование типа МАФ, которое предлагается разместить на территории:

- уличная лавочка №1 – 9 шт.;
- уличная лавочка №2 – 1 шт.;
- уличная лавочка №3 – 6 шт.;
- фонарный столб – 21 шт.;
- световой прожектор – 6 шт.;
- урна – 7 шт.;
- качели – 2 шт.;
- мини-сцена – 1 шт.;
- Food площадка – 1 шт.;
- переносной столик – 5 шт.;
- уличный стул – 10 шт.;
- велопарковка – 1 шт.

Элементы объектов – лаконичные, выполнены преимущественно из дерева.

Используются три вида скамей. Основные конструкционные материалы – брус из сосны, литье из чугуна:

1) Скамья-диван – мебельное изделие со спинкой и выгнутыми формами, для 2-3 человек;

2) Скамья дугообразная – мебельное изделие без спинки, с закругленным радиусом, для 4-5 человек;

3) Скамья круговая – мебельное изделие без спинки, которое воссоздается вокруг высокоствольных деревьев, для 4-5 человек.

Фонари имеют осветительный прибор в виде 2х стеклянных шаров, стальную опору с чугунными элементами, обеспечиваются подземной или воздушной линиями электропитания.

Световой прожектор – стандартный, предназначен для дополнительной подсветки определенных объектов на территории, имеет изменяемое направление.

Качели. В проекте представлены современные комфортные качели – гнездо, которое выполнено как круговое сидение из переплетения шнуров, деревянные опоры.

Переносной уличный столик имеет круглую столешницу, которая выполнена из древесины и окрашена в голубой цвет, легкая, что позволяет при необходимости свободно перенести столик в закрытое помещение.

Складной уличный стул по проекту выполнен из древесины, окрашен в белый цвет, спинка отсутствует, сиденье выгнуто.

Велопарковки – безопасные и привлекательные площадки для размещения велосипедов. В проекте представлена специальная велопарковка на 10 велосипедов, которая выполнена из стального профиля, окрашена в серый цвет.

Особую роль и функциональное назначение на территории имеют мини-сцена и Food площадка, которые формируются с применением специально разрабатываемой документации.

Сцена располагается вдоль заднего фасада здания, имеет дугообразную форму, подчеркивающую создаваемый образ территории. Сцена имеет основную боковую лестницу, а также передние лесенки, на которых можно присесть.

Сцена выполняется с применением бруса сосны, имеет функцию специальной площадки для проведения мероприятий, выделения ведущего или выступающих из общей массы посетителей.

Food площадка располагается симметрично сцене, по диагонали, имеет аналогичную сцене форму, выполнена из бруса сосны. На площадке размещают переносные столики и стулья, продовольственные тележки для реализации мороженого, кофе, попкорна на вынос и т.д. Площадка обеспечивается пологими пандусами для легкого подъема и спуска.

4 Экономическое обоснование проекта

4.1 Анализ текущего состояния

Территория КДЦ «Буревестник» находится в Центральном районе города Тольятти. На данный момент на территории кроме здания центра ничего нет.

Экономическая ёмкость равняется нулю.

Посещаемость равна нулю.

Доход равен нулю.

4.2 Планируемый доход

Количество объектов на территории КДЦ «Буревестник»

В предложенном проекте находятся:

- а) мини-сцена;
- б) детские, досуговые качели;
- в) food площадка;
- г) парковка для автомобилей;
- д) дорожки из мелкого гравия;
- е) велопарковка.

4.3 Доходы от проектируемой территории.

Доход от food площадки рассчитывается по формуле:

$$\text{Дгод.пл.} = \text{Дмес.ст} * 12 = 31\,500 \text{руб.} * 9 = 283\,000 \text{руб.}, \quad (1)$$

где Дмес.пл. – доход с площадки в месяц,

Дгод.пл. – максимальный доход с food площадки в год.

Доход от вечерних кинопросмотров рассчитывается по формуле:

$$\text{Дгод.пр.} = \text{Дмес.сп} * 12 = 20\,000 \text{руб.} * 6 = 120\,000 \text{руб.}, \quad (2)$$

где Дмес.пр. – доход с просмотра в месяц,

Дгод.пр. – максимальный доход с кинопросмотра в год.

4.4 Стоимость разработки дизайн-проекта

Работа производилась каждый день по 4 часа, то есть по 20 часов в неделю, следовательно, 80 часов в месяц.

Проект велся в течение одного учебного года, то есть 9 месяцев. Из этого следует, что в целом на проект было потрачено около 1000 часов.

Работа в один час принята за 150 руб., следовательно, дизайнпроект будет стоить 150 000 руб., рассчитывается по формуле:

$$Pp.d.п = Kp.ч * Cч = 1000 * 150 = 150\ 000 \text{ руб.}, \quad (3)$$

где $Pp.d.п$ – это расход на разработку дизайн-проекта,

$Kp.ч$ – это количество рабочих часов,

$Cч$ – стоимость одного часа работы.

Фонд оплаты труда (ФОТ) – 30 % от стоимости проекта: $ФОТ = Pp.d.п * 0.3 = 150\ 000 * 0.3 = 45\ 000$ руб.

Материалы при проектировании ($Pм$): - карандаши (50 руб.); - бумага (100 руб.); - планшеты (8 000 руб.).

Амортизация оборудования ($Pa.об$) : 9 000 руб. в год, т.е. 750 руб. в месяц, т.е. за 9 месяцев расход – 6 750 руб.

Транспортные расходы ($Pтр$): 3 000 руб. в месяц, 9 месяцев расход – 27 000 руб.

Электроэнергия/связь ($Pэл$): 700 руб. в месяц, 9 месяцев – 6 300 руб.

Интернет ($Pинт$): 500 руб. в месяц, 9 месяцев расход – 4 500 руб.

Итоговая стоимость на дизайн проектирования, рассчитывается по формуле:

$$Cпр = Pp.d.п + ФОТ + Pм + Pa.об + Pтр + Pэл + Pинт = 150\ 000 + 45\ 000 + 50 + 100 + 8\ 000 + 6\ 750 + 27\ 000 + 6\ 300 + 4\ 500 = 247\ 700 \text{ руб.}, \quad (4)$$

где $Cпр$ – стоимость работы над дизайн-проектом.

4.5 Затраты на строительство проекта

Уличные скамьи.

На территории находятся 16 скамей.

Средняя стоимость одной скамьи 13 000руб.

за 16ск. * 13 000 = 208 000 руб.

Урны.

На территории находятся 7 урн

Средняя стоимость одной урны 4 000 руб.

За 7ур. * 4 000 = 28 000руб.

Бульварный фонарь.

На территории находятся 22 бульварных фонаря.

Средняя стоимость одного фонаря 9 000 руб.

За 22ф. * 9 000 = 198 000руб.

Велосипедная парковка.

На территории находится 1 велопарковка.

Средняя стоимость одной парковки 14 000 руб.

За 1вп. * 14 000 = 14 000руб.

Детские качели.

На территории находятся 2 качели.

Средняя стоимость одной качели 13 000 руб.

За 2дк. * 13 000 = 26 000руб.

Уличный столик

На территории находятся 5 переносных уличных столиков.

Средняя стоимость одного стола 2 000 руб.

За 5ул.ст. * 2 000 = 10 000руб.

Уличный стул

На территории находятся 10 переносных уличных стульев.

Средняя стоимость одного стула 1 500 руб.

За 10 ул.ст. * 1 500 = 15 000руб.

Шезлонг

В обслуживании территории находятся 10 переносных шезлонгов.

Средняя стоимость одного шезлонга 3 500 руб.

За 10 ул.ш. * 3 500 = 35 000руб.

Парковка для автомобилей

На территории находится площадка для парковки, её площадь составляет 750 м². Средняя стоимость асфальтирования 1500 руб. за 1 м². , которая рассчитывается по формуле:

$$\text{Спар} = \text{Спар} * \text{Скв.м} = 750 * 1500 = 1\,125\,000 \text{ руб.}, \quad (5)$$

где Спар – стоимость асфальтирования парковки,

Спар – общая площадь парковки,

Скв.м – стоимость асфальтирования за 1 м².

Тротуарные дорожки

На территории общая площадь тротуарных дорожек из асфальта составляет 80 м². Средняя стоимость асфальтированного покрытия за 1 м² – 1 500 руб., которая рассчитывается по формуле:

$$\text{Спар} = \text{Спар} * \text{Скв.м} = 80 * 1500 = 120\,000 \text{ руб.}, \quad (6)$$

где Спар – стоимость асфальтирования парковки,

Спар – общая площадь парковки,

Скв.м – стоимость асфальтирования за 1 м².

На территории общая площадь тротуарных дорожек из гравия составляет 300 м². Средняя стоимость гравийной насыпи за 1 м² – 3 000 руб., которая рассчитывается по формуле:

$$\text{Сдор} = \text{Сдор} * \text{Скв.м} = 300 * 3\,000 = 900\,000 \text{ руб.}, \quad (7)$$

где Сдор – стоимость гравийных дорожек на всей территории,

Сдор – общая площадь всех тротуарных дорожек,

Скв.м – средняя стоимость гравийной крошки за 1 м².

Высадка кустарников

Исходя из анализа рынка стоимости кустарников самшита и живой изгороди средняя цена саженца 1 500 руб. Всего на территории будет высажено около 40 саженцев., которая рассчитывается по формуле:

$$\text{Скус} = \text{Кдер} * \text{Сср} = 40 * 1\,500 = 60\,000 \text{ руб.}, \quad (8)$$

где Скус – стоимость высадки всех кустарников,

Кдер – количество саженцев для территории,

Сср – средняя стоимость одного кустарника.

Высадка газонового покрытия.

Исходя из анализа рынка 1м² стандартного рулонного газона средняя цена 1 110 руб. Всего на территории будет высажено около 2 300 м², которая рассчитывается по формуле:

$$С_{газ} = Ц_{м} * П_{газ} = 110 * 2\,300 = 253\,000 \text{ руб.}, \quad (9)$$

где $С_{газ}$ – стоимость высадки всего газона,

$Ц_{м}$ – цена за 1м²,

$П_{газ}$ – площадь газона.

4.6 Суммарные затраты на проект

Расходы на проект состоят из расходов на дизайн-проект и на его строительство, которые рассчитываются по формуле:

$$P = P_{диз} + P_{стр} = 247\,700 + 2\,992\,000 = 3\,239\,700 \text{ руб.}, \quad (10)$$

где P – суммарная затрата на проектирование и реализацию,

$P_{диз}$ – стоимость дизайн-проектирования,

$P_{стр}$ – стоимость строительства.

4.7 Расчет экономического эффекта

$$\text{Эффект} = \frac{\text{Предполагаемый эффект}}{\text{Затраты}} = \frac{403\,000}{3\,239\,700} = 0,12 .$$

$$\text{Окупаемость} = \frac{\text{Затраты}}{\text{Предполагаемая эффективность}} = \frac{3\,239\,700}{403\,000} = 8,03.$$

Окупаемость прилегающей территории составит примерно 8 лет.

ЗАКЛЮЧЕНИЕ

Потребность города Тольятти и его жителей в развитии парков культуры и отдыха, скверов и бульваров очень высока. С начала основания города, были запроектированы и построены множество парков и иных мест для отдыха, но с течением времени их благосостояние и функционал значительно снизился.

Собственной концепцией обоснованием, то, что возможно и необходимо обустроить забытые и устаревшие зоны. Этому служит причиной современная жизнь в новейшем нынешнем высоко комфортабельном мире. Именно в таком окружении желают пребывать муниципальное население и постояльцы. Таким образом приобщать к натуральному, природному, досугу культуре себе и собственных ребенка.

В ходе деятельности надо вопросом «Разработка дизайн-проекта прилегающей территории МАУ КДЦ Буревестник» было проведено исследование актуальности проблемы в настоящий период, исследованы аналоги, особенность скверов, изучены и обнаружены способы и проблемы многофункциональности скверов. В процессе работы над темой был проведен анализ исходной ситуации прилегающей территории. Собран обширный российский опыт проектирования пешеходных территорий, детских площадок и парков. Проведен подбор и анализ аналогов концептуальных и идейных решений. Прделанная работа является актуальной, так как благоустройство внутриквартальной территории является неотъемлемой частью программы по благоустройству территории городского округа Тольятти. Так же актуальность темы поддерживается стремлением улучшить условия пребывания горожан на открытой территории внутри жилых кварталов города. В итоге была предложена дизайн-концепция прилегающей территории в целом, разработаны планы и предложены варианты зонирования.

В заключении хотелось бы сказать, что этот проект имеет заказчика и будет воплощен, а значит, в скором времени в нашем городе станет на одну досуговую территорию больше.

СПИСОК ИСПОЛЬЗУЕМЫХ ИСТОЧНИКОВ

- 1 СП 82.13330.2016 «СНиП III-10-75 Благоустройство территорий» [Текст]. – Введ. 2002 – 02 – 03. – М. : Издательство стандартов, 2002. – 90 с.
- 2 СП 42.13330.2016 «СНиП 2.07.01-89* Градостроительство. Планировка и застройка городских и сельских поселений» – [Текст]. – Введ. 1996 – 06 – 03. – М. : Издательство стандартов, 1996. – 56 с.
- 3 ГОСТ Р 55528-2013 «Состав и содержание научно-проектной документации по сохранению объектов культурного наследия. Общие требования [Текст]. – Введ. 2004 – 05 – 03. – М. : Издательство стандартов, 2004. – 44 с.
- 4 СНиП II-К.3-62* «Улицы, дороги и площади населенных мест. Нормы проектирования» [Текст]. – Введ. 1990–01–01. – М. : Издательство стандартов, 1990. – 69 с.
- 5 СП 113.13330.2016 Стоянки автомобилей. Актуализированная редакция СНиП 21-02-99* [Текст]. – Введ. 1998 – 05 – 06. – М. : Издательство стандартов, 1998. – 44с.
- 6 СНиП 31-06-2009 «Общественные здания и сооружения» [Текст]. – Введ. 2016 – 15 – 04. – М. : Издательство стандартов, 2016. – 90 с.
- 7 СНиП 21-01-97 «Пожарная безопасность зданий и сооружений» [Текст]. – Введ. 2015 – 08 – 04. – М. : Издательство стандартов, 2015. – 10 с.
- 8 СНиП III-10-75 «Благоустройство территорий» [Текст]. – Введ. 2010 – 08 – 04. – М. : Издательство стандартов, 2010. – 10 с.
- 9 СНиП 23-05-95 «Естественное и искусственное освещение» [Текст]. – Введ. 1990–01–01. – М. : Издательство стандартов, 1990. – 69 с.
- 10 ГОСТ Р 55528-2013 «Состав и содержание научно-проектной документации по сохранению объектов культурного наследия. Памятники истории и культуры. Общие требования» [Текст]. – Введ. 1997–05–01. – М. : Издательство стандартов, 1997. – 50 с.

11 Методы ландшафтного проектирования [Электронный ресурс] // Archdaily: интернет-портал по ландшафтному дизайну. – URL : <https://www.archdaily.com/> (дата обращения: 05.04.2018).

12 Градостроительное планирование жилых территорий и комплексов [Текст]: монография. Т. 1. Формирование жилых территорий с новой застройкой / Ю. В. Алексеев [и др.]; под ред. Ю. В. Алексеева, Г. Ю. Сомова. – Москва: МГСУ; АСВ, 2010. – 223 с.: ил. – Библиогр.: с. 213-222. – ISBN 978-593093-781-7: 722-50

13 Примеры построения тротуаров и дорог [Электронный курс] Архитектурный сайт Artpart – URL : <https://artpart.org/ploshhad-universiteta-ben-guriona-i-xudozhestvennaya-galereya/> (дата обращения: 18.03.2018).

14 Регулярный стиль в ландшафтном дизайне [Электронный ресурс] // Diz-café интернет-портал по ландшафтному дизайну. – URL : <https://diz-cafe.com/plan/regulyarnyj-stil-v-landshaftnom-dizajne.html> (дата обращения: 15.04.2015).

15 Как просто и красиво оформить ландшафтный дизайн [Электронный ресурс] // Ландшафтный дизайн. – URL : <https://sadrium.ru/landscape-design/idei-landshaftnogo-osveshheniya-dachnogo-uchastka.html> (дата обращения: 20.05.2018).

16 Джон, Аллен Базовые геометрические формы для дизайнеров и архитекторов / Аллен Джон. - М. : Питер, 2016. - 253 с.

17 Полякова, О. М. К вопросу сохранения и развития рекреационных территорий на примере г. о. Тольятти Самарской области [Текст] / О. М. Полякова, В. А. Ерин // Градостроительство, реконструкция и инженерное обеспечение устойчивого развития городов Поволжья: сб. трудов III Всероссийской науч.-практ. конф. (11-13 сентября 2012 г.) / ред. Д.С. Тошина и др. – Тольятти : ТГУ, 2012. – 334 с.

18 Аналоги проектов ландшафтного проектирования [Электронный ресурс]. – Электрон. текст. дан. (89380 байт). – URL : <https://www.pinterest.com/> (дата обращения: 11.04.2018).

19 Ландшафтный дизайн [Электронный ресурс] //: Landezine. – URL : <http://www.landezine.com/index.php/2013/01/nicholson-street-mall-by-hassell/> (дата обращения: 8.03.2018).

20 Информация о деятельности [Электронный ресурс]. – Электрон. текст. дан. (53698 байт). – Культурно-досуговый центр "Буревестник". – URL : <http://www.burevestnik-tgl.ru/index> (дата обращения: 18.02.2018).

21 Аналогии ландшафтного проектирования [Электронный ресурс]. – Электрон. текст. дан. (11580 байт) // Fabriano. – URL : <http://fb.ru/article/169957/dikorastuschie-kustarniki-vidyi-i-nazvaniya/> (дата обращения: 14.04.2018).