

МИНИСТЕРСТВО ОБРАЗОВАНИЯ И НАУКИ РОССИЙСКОЙ ФЕДЕРАЦИИ  
федеральное государственное бюджетное образовательное учреждение  
высшего образования  
«Тольяттинский государственный университет»

ИНСТИТУТ ИЗОБРАЗИТЕЛЬНОГО И ДЕКОРАТИВНО-ПРИКЛАДНОГО ИСКУССТВА

(институт)

«Декоративно-прикладное искусство»

(кафедра)

54.03.02 «Декоративно-прикладное искусство и народные промыслы

(код и наименование направления подготовки, специальности)

«Художественная обработка металла»

(направленность (профиль)/ специализация)

## БАКАЛАВРСКАЯ РАБОТА

на тему: Сумка-трансформер «Женская натура»

Студент(ка)

В.В. Федорова

(И.О. Фамилия)

(личная подпись)

Руководитель

М.В. Яковлева

(И.О. Фамилия)

(личная подпись)

**Допустить к защите**

Заведующий кафедрой профессор С.Н.Кондулуков

(ученая степень, звание, И.О. Фамилия)

(личная подпись)

«\_\_\_» \_\_\_\_\_ Г.

Тольятти, 2018

## АННОТАЦИЯ

Бакалаврская работа на тему: «Сумка-трансформер «Женская натура», является продуктом исследования современных дизайнерских аксессуаров с ювелирным декором. Актуальность данной работы обуславливается созданием уникального трансформирующегося аксессуара, который при наличии ювелирного декора не потеряет свою функциональность.

Целью дипломной работы является создание художественного образа и последующее изготовления аксессуара, с декоративными элементами по мотивам картин художника Кароля Бака.

Данная цель определила необходимость постановки и решения основных задач: изучить литературу по выбранной теме; разработать проект женской сумки-трансформера; выполнение её в материале.

Бакалаврская работа состоит из введения, двух глав, заключения, списка используемой литературы (22 источников) и приложений.

## СОДЕРЖАНИЕ

<b>ВВЕДЕНИЕ .....</b>	<b>4</b>
<b>ГЛАВА I. ПОИСК ХУДОЖЕСТВЕННОГО ОБРАЗА</b>	
1.1. АКСЕССУАРЫ И ЭЛЕМЕНТЫ ИХ ДЕКОРА .....	7
1.2. СУМКА КАК НЕОТЪЕМЛЕМЫЙ ЖЕНСКИЙ АКСЕССУАР .....	13
1.3. АНАЛИЗ ДИЗАЙНЕРСКИХ СУМОК С ДЕКОРАТИВНЫМИ ЭЛЕМЕНТАМИ .....	19
1.4. ИСТОЧНИКИ ВДОХНОВЕНИЯ. ТВОРЧЕСТВО ХУДОЖНИКА КАРОЛЯ БАКА ...	22
<b>Выводы по I главе .....</b>	<b>26</b>
<b>ГЛАВА II. ПРОЦЕСС ВЫПОЛНЕНИЯ СУМКИ-ТРАНСФОРМЕРА «ЖЕНСКАЯ НАТУРА»</b>	
2.1. ЭСКИЗИРОВАНИЕ И МАКЕТИРОВАНИЕ ЖЕНСКОЙ СУМКИ. СОЗДАНИЕ ХУДОЖЕСТВЕННОГО ОБРАЗА .....	27
2.2. ПРОЦЕСС ШИТЬЯ ЖЕНСКОЙ СУМКИ .....	30
2.3. ПРОЦЕСС ИЗГОТОВЛЕНИЯ В МАТЕРИАЛЕ ДЕКОРАТИВНЫХ ЭЛЕМЕНТОВ ДЛЯ СУМКИ-ТРАНСФОРМЕРА .....	32
<b>Выводы по II главе .....</b>	<b>38</b>
<b>ЗАКЛЮЧЕНИЕ .....</b>	<b>39</b>
<b>СПИСОК ИСПОЛЬЗУЕМОЙ ЛИТЕРАТУРЫ .....</b>	<b>40</b>
<b>ПРИЛОЖЕНИЕ .....</b>	<b>42</b>

## **ВВЕДЕНИЕ**

Люди всегда стремились и стремятся приукрасить обыденность, и ювелирное искусство является наиболее подходящим способом выражения собственной индивидуальности. Порой существующих способов для этого бывает недостаточно и с каждым днём появляются новые аксессуары, которые служат средством самовыражения личности. Исходя из этого, встаёт вопрос: «В чём же различие между аксессуаром и ювелирным украшением?» Не каждый аксессуар можно назвать ювелирным изделием. Ювелирные украшения – это высокохудожественные изделия тонкой работы, выполненные в основном из драгоценных и цветных металлов. Аксессуары – это элементы, предназначенные для украшения и дополнения наряда. Таким образом, можно сказать, что ювелирные украшения являются одним из видов аксессуаров. Отдельным же видом можно считать аксессуары с элементами ювелирного декора разработанные дизайнерами и ювелирами.

Дабы поддержать идею о том, что созданные дизайнерами и ювелирами декоративные аксессуары, являются ювелирным украшением, предметом своей работы автор выбрал создание функциональной женской сумки с декоративными элементами – замка, ручки, пряжки и другой фурнитуры. Любой женский образ, в большинстве случаев, сопровождается таким аксессуаром как сумка или клатч. Многие из таких сумок однотипны, они дополняют образ, но не отражают характер и личностные особенности обладательницы данного аксессуара.

**Актуальность** бакалаврской работы обуславливается созданием уникального современного трансформирующегося аксессуара, который при наличии ювелирного декора не потеряет свою функциональность, и будет отражать индивидуальные особенности обладательницы.

**Объектом** исследования в данной работе являются дизайнерские сумки, выполненные с использованием драгоценных и цветных металлов.

**Предметом** выступает процесс последовательного проектирования, макетирования и изготовления сумки-трансформера «Женская натура», состоящей из декоративной ручки, пряжки, замка и другой дополнительной фурнитуры.

**Задачи:**

- описать способы декора аксессуаров;
- провести анализ современных дизайнерских сумок;
- изучить историю развития видов женских сумок;
- разработать дизайн функциональной женской сумки-трансформера;
- выполнить изделий в материале.

Поставленные задачи данной бакалаврской работы автор решает, определив такие методы исследования, как описательно-аналитический, проектирование, макетирование, моделирование, создания изделия по разработанным эскизам.

**Гипотеза:** создание дизайнерского трансформирующегося аксессуара с элементами ювелирного декора возможно при выполнении определённых условий:

- изучение необходимой информации;
- разработка эскиза и макета;
- изготовление женской сумки в материале.

Материалами для исследования данной бакалаврской работы послужили: история развития женских видов сумок; творчество польского художника Кароля Бака; работы современных ювелирных домов и дизайнеров, специализирующиеся на создании эксклюзивных сумок с использованием декоративных элементов из металла, неприменяемые в массовом производстве.

Теоретическая значимость данной работы бакалавра заключается в создании художественного образа на основе анализа современных

дизайнерских аксессуаров и изучения картин польского художника Кароля Бака, послуживших источником вдохновения.

Практическая значимость работы заключается в изготовлении функциональной сумки-трансформера с элементами ювелирного декора. Данный аксессуар предназначен как для функционального использования, так и для завершения уникального образа.

К защите предоставляются следующие материалы:

- сумка-трансформер «Женская натура»;
- графический проект (чертёж);
- проект, выполненный в технике «акварельная отмывка»;
- презентационные листы, в количестве 3 штук;
- пояснительная записка.

Структура бакалаврской работы состоит из введения, двух глав, заключения, списка используемой литературы, приложения.

В первой главе «Поиск художественного образа» производится анализ женских аксессуаров, истории развития видов сумок и изучаются работы современных ювелиров и дизайнеров. Также исследуются картины польского художника Кароля Бака, мотивы которых автор использует при создании декоративных элементов. Автор делает выводы по главе.

Вторая глава «Стадии выполнения сумки-трансформера «Женская натура» представляет собой практическую часть выполнения бакалаврской работы и включает в себя последовательное описание этапов изготовления работы: проектирование, макетирование, создание восковых моделей изделия, процесс работы с кожей и металлом. Выводы по главе.

В заключении автор подводит итоги по проделанной работе.

В приложении демонстрируются иллюстрации и таблицы.

## ГЛАВА I. ПОИСК ХУДОЖЕСТВЕННОГО ОБРАЗА

### 1.1. Аксессуары и элементы их декора

Создание неповторимого женского образа – это всегда сложный и трудоёмкий процесс. В женском гардеробе можно встретить, хотя бы, несколько аксессуаров подходящих на любой случай. Ведь именно с их помощью можно подчеркнуть даже самый простой образ.

Аксессуары – это элементы, предназначенные для украшения и дополнения наряда. Главная их роль – создать индивидуальный гармоничный образ и подчеркнуть характерные особенности обладательницы.

Аксессуары появились у людей ещё в древности, носили их на голове, шее, поясе, а для отдельных видов делались отверстия в ушах и носу. Материалами для изготовления служили перья, зубы, шкуры убитых животных, также раковины морских обитателей. Аксессуарам придавалось очень большое значение, считалось, что они приносили удачу и помогали в охоте. Также, глядя на предмет можно было рассказать о человеке всё, если ли у него семья, богат он или беден и к какому сословию относится.

Более точные сведения об аксессуарах появились в древнем Египте. В то время, вырезанные из камня амулеты пользовались большой популярностью. Они носили религиозный характер и являлись способом почитания египетских богов (см. Приложение А, рис. 1). Позднее египтяне придумали бусины из стекла, которые имитировали драгоценные камни. Благодаря завоеваниям Александра Македонского эти техники изготовления попали в Грецию. Римская империя стала развивать торговлю стеклянными бусами в Европе, Азии и Африке.

Начиная с античности, аксессуары, которые использовались как знак власти и как религиозный символ, заняли значительное место в культурах и цивилизациях пяти континентов.

Изучая историю моды XII-XVII веков можно заметить, что многие предметы, которые мы привыкли использовать повседневно, в то время считались дорогими эксклюзивными аксессуарами. Любой мелкий предмет, мог дополнить наряд светской дамы. Они не могли себе позволить выйти в свет без ручного зеркальца и декоративного флакончика с духами (см. Приложение А, рис. 2). Так и на сегодняшний день, ни одна женщина не обходится без аксессуара.

В наши дни наиболее популярны следующие аксессуары:

- головные уборы;
- очки;
- шарфы;
- бижутерия;
- ювелирные украшения;
- ремни, пояса;
- зонты;
- перчатки;
- сумки.

Эти предметы не только выполняют функциональные задачи, но и позволяют создать индивидуальный образ человека. Целостность образа будет зависеть от умело подобранных аксессуаров. Некоторые варианты подходят только для определённого сезона, некоторые создаются исключительно для выхода в свет. Существуют также эксклюзивные аксессуары, разработанные дизайнерами. В большинстве случаев это подиумные украшения с декоративными элементами.

Каждый аксессуар уже по своей сути является ярким элементом женского наряда, но на этом всё не заканчивается. Чтобы женский образ был ещё более уникальным, дизайнеры создают дополнительные украшения для особых аксессуаров, таких как: головные уборы, шарфы, перчатки. А очки, ремни, зонты и сумки дополняют декоративной отделкой.



Головные уборы, чаще всего, украшают стразами, хаотично «разбрасывая» по всему убору или же составляя из них маленькую композицию. Интересно смотрится вышивка пайетками, бусинами или цветными нитями. Существуют также броши для головных уборов. Такое маленькое изящное украшение способно привлечь внимание многих. Ей можно украсить шляпу, берет и даже вязаную шапку (см. Приложение А, рис. 3). Первым прообразом брошки для головного убора стала эгретка. Это украшение для шляп появившееся в XVIII веке, особенностью которого являются вертикально закрепленные перья экзотических птиц.

Шарф – это аксессуар способный подчеркнуть элегантность и красоту, украшением которого могут быть бусины и бисер. Очень функциональными считаются специализированные кольца, зажимы и брошки для шарфов и платков. Брошь-кольцо выполняется в виде соединения трёх колец или цилиндра. Брошь-зажим имеет фиксатор в виде клипсы, лучший вариант для тонких платков (см. Приложение А, рис. 4).

Перчатки один из лучших аксессуаров созданных для украшения женских рук. Классический материал для перчаток – это кожа и замша, часто украшающиеся мехом. Вязаные перчатки с бусинами или помпонами, прекрасно подходят для зимнего сезона. Ажурные перчатки со стразами хорошо смотрятся с вечерними нарядами или же со свадебным платьем (см. Приложение А, рис. 5).

Одним из стильных аксессуаров считаются очки. Дизайнеры создают неповторимые оправы, чаще всего декорируя дужки очков. Примером такой работы можно назвать коллекцию солнцезащитных очков «Le Gemme» от ювелирного дома Bulgari (см. Приложение А, рис. 6). Коллекция состоит из 10 пар очков, декорированных жёлтым, белым и розовым золотом с драгоценными камнями (сапфир, агат, кварц, хальцедон). Камни выложены на дужке в форме цветка, пятый лепесток которого отличается по цвету от остальных. Ещё одним эксклюзивным дизайном отличаются очки иранской художницы Авиш Хебрезадех. Она выпустила серию солнечных очков в трёх

вариантах, украшенных ювелирными элементами. Одна модель с изображением стрекозы, из позолоченного серебра и эмали. Линзы второй модели закрыты ажурным силуэтом бабочки. А на третьей, модели ящерица и кузнечик, покрытые эмалью (см. Приложение А, рис. 7).

Зонт тоже воспринимается уже не только функционально, но и как незаменимый аксессуар. Фантазия дизайнеров не знает границ, они разрабатывают зонты оригинальной конструкции и форм. Одним из особенных элементов зонта можно считать его ручку. Особое внимание ей начали уделять ещё в старину. Вытачивали рукоять из слоновой кости и дорогих пород дерева, украшая драгоценными камнями (см. Приложение А, рис. 8). В начале 90-х Карл Фаберже создал ручку с миниатюрной резьбой и с шаром из боуэнита, а также позолоченным узором и красным деревом (см. Приложение А, рис. 9). Современные дизайнеры тоже не оставляют без внимания ручки для зонтов, декорируя их всевозможными материалами. Шелковый зонтик с кристаллами от Сваровски и Marchesato сделанный вручную в Италии для Schirm Oertel (см. Приложение А, рис. 10). Alexander McQueen создали серию зонтов, ручка которых выполнена в форме черепа с выгравированным логотипом бренда (см. Приложение А, рис. 11).

Не мало внимания уделялось и такому аксессуару как сумка, который находится в постоянном обиходе женщины. Именно она используется в любое время года и по любому поводу. Дизайнеры работали над её функциональностью, внешним видом, фасоном, не упуская из вида ни одну деталь. Первая декоративная сумочка была сделана в XV веке, в Бургундии. Она была полностью покрыта разнообразными камнями.

В эпоху рококо женщины носили богато украшенные, вышитые, вязаные или плетеные сумочки-кисеты (см. Приложение А, рис. 12). В XVIII вошли в моду кошельки с фермуаром. Фермуар – перекрестная защелка на сумке или кошельке, украшенная двумя бусинами. Позднее, он стал не просто застёжкой, а преобладал на сумочках в качестве основного декоративного элемента. Знатные дамы могли себе позволить приобрести сумочку с

серебряным фермуаром, инкрустированным драгоценными камнями. На обычных кожаных сумках, застёжка выполнялась из олова. Но даже из менее дорогого материала фермуар был не менее интересен. Его украшали тонкой резьбой, что привлекало ещё большее внимание. Такая застёжка была очень красива и долговечна, даже передавалась по наследству, как семейное украшение. Фермуар был частью сумочек-минодьер в стиле арт-деко (см. Приложение А, рис. 13). Они были похожи на шкатулочки для драгоценностей и выполнялись из очень дорогих материалов. Подобный аксессуар изначально задумывался как несессер, но со временем стал играть более декоративную роль.

Фантазия дизайнеров 50-х годов проявлялась в использовании необычных форм и в оригинальном применении материалов. Фурнитуру для сумочек стали делать из драгоценных металлов. Первым примером стала сумочка от Coco Chanel с цепочкой из настоящего золота. А компания Braccialini для украшения сумок использовала драгоценные и полудрагоценные камни.

Декоративными элементами в сумочках могут быть не только цепочки, драгоценные камни или принты, но и различные детали, которые добавляют не только функциональность, но и красоту.

- вертлюги – петли с поворотным соединением, которые вращаются независимо друг от друга;
- кольца – используются для крепления ручек.
- люверсы – металлические кольца, предназначены для укрепления краёв отверстий;
- пряжки – регулируют длину сумочного ремешка;
- пукли – ножки крепятся на дно сумки и защищают её от загрязнения и истирания;
- пуговицы – используются в качестве застёжки или просто как элемент декора;

- замки, выполненные в форме защёлки, могут иметь выгравированный узор, или декоративные вставки. Фермуар является отличным примером такого замка.
- ручка на сумке может быть не просто функциональной, но вместе с тем быть предметом её украшения.

Каждая из таких основных деталей может стать декоративным элементом, которые превратят вашу сумочку в настоящее произведение искусства.

На сегодняшний день, дизайнерские модели, дополненные декоративными элементами, пользуются большой популярностью. Они помогают в создании яркого интересного образа. Дизайнеры часто используют вставки из контрастной кожи, бархата или кружева. Именно такие решения представлены в коллекциях Dolce & Gabbana, Jean Paul Gaultier, Giorgio Armani (см. Приложение А, рис. 14).

Каждая девушка сможет подобрать себе стильную, интересную сумочку, ведь в дизайнерских коллекциях встречаются самые нестандартные варианты. На модных молодёжных моделях сумок, можно видеть круглые ручки из металла. Сами сумки часто украшают яркими принтами или объёмной вышивкой.

Более строгие сумки уже не выглядят так однообразно. Дизайнеры создают не менее интересные модели, приближенные к классике, но в более современном исполнении. Аксессуары с бахромой появились задолго до сегодняшнего времени, но популярность их возрастает. Сумки с бахромой и кисточками стали трендом 2014 года. Такие модели были представлены Valentino, Gucci, Fendi (см. Приложение А, рис.15). Эти аксессуары продолжают покорять мировые подиумы.

Вечерние модели обычно представлены в виде небольших сумочек на длинных цепочках или же клатчах в виде кошелька. Украшен подобный аксессуар может быть блестящим напылением, стразами, вставками из

полудрагоценных камней. Также в качестве основного украшения могут использоваться декоративно выполненные пряжки, брошки или ручки. Особого внимания заслуживают модели из коллекции Valentino, Christian Dior, Giorgio Armani, Dolce & Gabbana.

## **1.2. Сумка как неотъемлемый женский аксессуар**

Особый аксессуар для женщины – это её модная сумочка. Она является не просто дополнением к образу, но и не заменимой спутницей. Сумки, на сегодняшний день, стали настоящим произведением искусства. Самые старые из них относятся к 16 веку. В мире открылись несколько музеев сумок, один из таких музеев находится в Амстердаме. В его коллекции находятся более 3500 экспонатов. Но всё же, основным предком, и женской сумочки и школьного ранца является – самый простой заплечный мешок.

В древних племенах женщины складывали всю необходимую утварь в мешки, сшитые из шкур животных. Со временем мешки начали превращаться уже в более современные сумки. Каждый народ, украшал их по-своему. Народы севера использовали на сумках отделку из оленьего меха. Индейские племена вышивали бусинами и иглами дикобраза. В настоящее время, сумки, украшенные бисером или мехом, занимают не последнее место на подиумах и продолжают вдохновлять современных дизайнеров.

В Европе в эпоху Возрождения состоятельные люди носили привязанные к поясу кошель. Это способ ношения был удобным и безопасным, ведь кошелек можно было спрятать в складках одежды. Чуть позже им стали уделять большое внимание. Материалами для изготовления служила кожа, бархат и даже шёлк. Такие сумочки украшались изящной вышивкой из бисера, а иногда некоторые модели отделывали драгоценными камнями, но такую роскошь могли позволить себе только знатные дамы. Спустя время, дамам уже не хватало этих маленьких сумочек, её зеркальца,

пудры и румяна требовали больше места. Так, сумки и кошельки стали разными предметами женского гардероба.

18 век стал веком открытия такой модели сумочки как «радикюль», что в переводе с французского означает «смешные». Новый фасон сумочек был придуман мадам де Помпадур и представлял собой подвешенный на тонкой верёвочке шар из шелка или бархата. В сравнении с другими, более массивными сумками «радикюль», действительно, выглядел смешно и легкомысленно, но зато помада, зеркальце и всё что нужно было настоящей моднице всегда находились при ней. Их украшали вышивкой, инкрустацией из камней и панциря черепахи (см. Приложение Б, рис.1). Даже через года они не утратили свою актуальность. Сегодня такие сумочки прекрасно дополняют свадебный наряд невесты.

В конце 19 века люди стали больше путешествовать не только по делам, но и отправлялись в поездки для собственного удовольствия. Это сподвигло в 1896 году модный дом Liu Vuitton на создание первых дамских саквояжей. Но подобный аксессуар был доступен, в основном, только богатым дамам. Сумки от Liu Vuitton и сейчас не утратили свою популярность и пользуются особым вниманием у модниц по всему миру. Последние коллекции этого бренда включили в себя дизайн, соответствующий новым модным тенденциям.

В 20-ом веке начали активнее использовать такой аксессуар как сумка. Появились сумочки для работы, похода в театр и даже для прогулки на велосипеде. Вечерние модели выполнены были, в основном, из бархата и украшены полудрагоценными камнями.

Парижанки после Первой мировой войны стали работать наравне с мужчинами, и в их дамских сумочках должно было быть место и для записной книжки, и для любовного романа и прочих вещей. Поэтому прежние миниатюрные сумочки заменили более объёмные и вместительные.

Чуть позднее, когда обыденный вид сумок уже наскучил, свой талант стали проявлять знаменитые дизайнеры. Начали появляться сумки самых

причудливых форм: сумки в виде яблок, дискового телефона, все они были придуманы знаменитым дизайнером-модельером Эльзой Скиапарелли, идею которых ей подсказал художник Сальвадор Дали (см. Приложение Б, рис.2).

В послевоенные годы у большинства модных домов не было возможности достать нужное количество ткани, кожи и других материалов для работы, тем самым, очень популярны стали сумки-планшеты, так как они не требовали больших затрат и были более лаконичны и практичны.

В 1950-е годы эксперименты продолжились, Анн-Мари де Франс выпустила сумки в форме скрипки. Также известный дизайнер Хильда Вальборг продемонстрировала свою коллекцию под названием «Walborg Poodle», выполненную в виде чёрных и белых пуделей (см. Приложение Б, рис.3). С каждым годом дизайнеры создавали всё новые коллекции, не похожие на предыдущие. Модные правила тех годов требовали идеального цветового сочетания сумки с иным женским аксессуаром, будь то шляпка, перчатки или ремешок.

В 1960-х годах стали популярны сумки-портфели, впервые разработанные фирмой Hermes. Это были классические сумки однотонной расцветки, выполненные из кожи экзотического животного. В середине 60-х классику снова заменили необычные формы. Заслуга в этом принадлежит новым направлениям молодёжной культуры – хиппи. Новое поколение придумывало собственные фасоны. Это были яркие сумки-мешки, без всякой лишней роскоши увешанные бахромой. В 1964-ом году, на пике популярности рок-н-ролла появились сумки в виде гитары. Ещё одним интересным элементом того времени стала сумка-минодьер или как её ещё называют – клатч, выполненная в виде шкатулки с отделкой из камней. Этот вид сумок популярен и сейчас. Сегодня, как и десятилетия назад, клатч может стать чудесным аксессуаром не только для вечеринок, но и для повседневного образа.

Современная мода включает в себя множество разных направлений и стилей. В основном популярны сумки более классического стиля, так как они

более универсальны и подходят под любой стиль одежды. Но у многих в женском гардеробе найдётся и несколько нестандартных экземпляров, как говорится, на все случаи жизни.

21 век – век безумной гонки. Современные девушки очень подвижны и энергичны, а большие, хоть и вместительные сумки, стали для них не совсем удобным аксессуаром. Поэтому, для дизайнеров источником вдохновения стали образы прошлых лет. Поясной аксессуар – настоящая находка для сегодняшнего времени. Из названия уже можно понять, что носится этот аксессуар на поясе и представляет собой небольшую сумочку, к которой при помощи крючков, пряжек или пуговиц крепится ремень. Некоторые модели можно использовать только как поясные, другие, оснащенные специальным механизмом можно носить на плече или же в руках.

В летний период, когда брать с собой огромную сумку лишь для телефона и ключей не практично, сумка на пояс станет идеальным вариантом в данной ситуации. Эти сумки не только практичны и удобны, но и становятся дополнительным штрихом для создания стильного, как женского, так и мужского образа. Большой популярностью, на сегодняшний день, такие сумки пользуются, именно, у женского пола. Каждая девушка стремится создать для себя уникальный и неповторимый образ. Обладательница такого аксессуара несомненно привлечёт к себе внимание окружающих. Сумочки могут быть выполнены из классической натуральной кожи и подойдут не только к повседневному наряду, но и к деловому костюму.

В дизайнерских коллекциях, вместо вечерних клатчей, часто используются элегантные сумочки на пояс. Модели и размеры поясных сумок просто безграничны. Большая поясная сумка подойдёт для особ, готовых к различным ситуациям, предпочитающие носить с собой большое количество предметов на всякий случай. Сумка состоит из множества отделений или кармашков, что позволяет вместить в нее много различных маленьких предметов. Маленькая сумочка на пояс прекрасно подходит для выхода в свет. Она достаточна миниатюрна, но для самых необходимых



дамских принадлежностей, подойдёт как нельзя кстати. Формы и фасоны также очень разнообразны. Даже самый избирательный покупатель сможет найти себе сумку по вкусу. Самый стандартный выбор покупательниц это классические прямоугольные или круглые формы, как правило, однотонного цвета (см. Приложение Б, рис. 4). Встречаются и неординарные личности предпочитающие сумки необычных форм, сделанные на заказ.

Поясные сумки носят обычно на боку, а не по центру, чтобы не вызывало ассоциацию с кондукторами в автобусе. Также очень стильно выглядит если надевать такие сумки через плечо и носить в области груди. Интересно смотрится маленькая поясная сумка в сочетании с легким платьем или сарафаном, тонкий ремешок подчеркнёт талию, а сумка станет завершающим штрихом в образе. Строгим кожаным аксессуаром можно дополнить и классический костюм, а модели из полиэстера, подходят для активного отдыха.

Эталоном классики были и остаются сумки из натуральной кожи, так как такие модели красивы, элегантны и износоустойчивы, также они придают владельцу особую солидность. Аксессуары из искусственной кожи более доступны, и имеют, в отличии от натуральной, большой спектр цветов.

Сумка-трансформер – очень стильный, а главное, функциональный аксессуар, который с лёгкостью может изменить свой размер и форму. Материалом для изготовления сумок служат, в основном кожа или текстиль. Такие сумки пользуются большой популярностью среди представителей как женского, так и мужского пола, ведь именно этот аксессуар наилучшим образом подстраивается под современный ритм жизни.

Первым трансформирующимся аксессуаром стала сумка «Le Pliage», дизайн которой разработал управляющий компании Longchamp Филипп Кассегрен 1993 году. «Le Pliage» переводится с французского как «сгиб», что и отражается в самой функциональности сумки. Этот классический, элегантный трапециевидной формы аксессуар из текстиля можно упаковать без особых усилий, свернув его в несколько раз (см. Приложение Б, рис.5).

Идея создания трансформирующейся модели пришла в голову к автору после путешествия по Японии, где он открыл для себя искусную технику оригами. Ещё одним не менее интересным вариантом трансформации стали двусторонние сумки French Flair от французского бренда Lancel. Некоторые сумки можно трансформировать за счёт ремня, превращая его в длинную ручку, тем самым изменяя положение сумки. Примером такого аксессуара является поясная сумка, которую можно носить как на поясе, так и на плече.

Особенность сумки-трансформера в том, что это универсальный аксессуар, который подойдёт к любому образу и любой ситуации. Модели такого типа способны превращаться в несколько абсолютно разных сумок:

- сумка-рюкзак;
- деловой портфель;
- классическая сумка;
- клатч.

Разнообразие фасонов позволяет подобрать аксессуар под любой наряд. Основными востребованными на сегодняшний день считаются сумки классического, повседневного и спортивного фасона.

Классический деловой образ может дополнить стильная кожаная модель, способная трансформироваться из обычно повседневной сумки в рюкзак или сумку для ноутбука. Выполняются они, как правило, из мягких тёмных оттенков кожи или замши.

Спортивная сумка рюкзак-трансформер станет отличным выбором для людей равнодушных к спорту и путешествиям. Материал, из которого изготавливается аксессуар, позволяет легко его трансформировать. Это не только рюкзак для тренировок, но и вместительный багаж для путешествий. Для подобных моделей характерно наличие боковых карманов и удобных ручек, что доставляет максимальный комфорт при носке.

Таким образом, сумка способная трансформироваться в подходящий на любой случай аксессуар идеально впишется в любой женский гардероб. Она сочетается как с повседневными вещами, так и с вечерними нарядами.

### **1.3. Анализ дизайнерских сумок с декоративными элементами**

Ни одна современная модная сумочка не сможет так хорошо подчеркнуть вашу индивидуальность, как авторский аксессуар ручной работы. Если вы действительно хотите сделать свой образ неповторимым, а не просто следовать трендам, то сумка с авторским дизайном подойдёт как нельзя кстати. Среди большого количества одинаковых сумочек, такие модели выделяются необычным кроем, эксклюзивными декоративными элементами и нестандартными дизайнерскими решениями. Это и становится её очевидным преимуществом, будь это брендовое изделие или работа малоизвестного дизайнера.

Дизайнерская или авторская сумка – вещь необычная. Подобные аксессуары рассчитаны на настоящих ценителей, умеющих создавать нестандартные образы. В мире моды авторский дизайн ценится выше всего. Коллекции создаются с учётом возраста потенциальных покупательниц и разных вкусовых предпочтений. Интересные декоративные элементы, разнообразный выбор материала, цвета, позволяют угодить самым требовательным дамам. Современные дизайнеры в качестве декоративных элементов предпочитают использовать металлические кнопки, камни, стразы, мех, вышивку бисером.

В 1896 году, когда в моду вошли сумки-саквояжи, модный дом Louis Vuitton, выпустил первую коллекцию дамских саквояжей из лакированной кожи отделанных металлом. Также, именно этот бренд впервые использовал ткань с монограммой, которая стала присутствовать и в дальнейших их работах.

Ювелир Стефано Кантури воссоздал работу русского художника и сценографа Романа Тыртова (Эрте), представив шикарную сумочку «Claps»

стоимостью 780 000\$. Это по-настоящему ювелирный шедевр. Она выполнена из жёлтого золота весом 540 грамм и инкрустирована более чем 4000 драгоценными камнями (бриллиантами, сапфирами и рубинами). Сумка, разработанная Эрте в 1926 году, являлась частью сценического образа (см. Приложение Б, рис. 6).

Сумочка «Precious Rose» от известного дизайнера Джудит Либер входит в список самых дорогих сумок мира. Она выполнена в единственном экземпляре и её стоимость составляет 92000\$. Сумочка в форме розы усыпана 1169 розовыми сапфирами и 1016 бесцветными бриллиантами весом 42,5 карата, также 800 турмалинами (см. Приложение Б, рис.7). Сумки Джудит являются экспозициями множества музеев мира. Она лауреат дизайнерских премий и её по праву можно считать одним из лучших дизайнеров сумок.

Аксессуар «Cleopatra Clutch» является роскошнейшей сумочкой для женщин. Это одно из дорогих изделий бренда Lana Marks. Материалом для такой сумочки стала экзотическая крокодиловая кожа с металлическим покрытием. Декоративным элементом служит золотая застёжка с чёрными и белыми бриллиантами (см. Приложение Б, рис.8). Эта сумочка была представлена на церемонии вручения Оскара в 2012 году.

Сумочка дизайнера Кейт Адер была изготовлена ювелирной компанией «Kwiat» для ювелирной выставки «Red Carpet Jewelry Preview» 2008 года. Она представляла собой платиновые модули, усыпанные бриллиантами весом 60 карат (см. Приложение Б, рис. 9).

Стильный аксессуар от модного дома Chanel «Diamond Forever» носит статус самой дорогой сумки из крокодиловой кожи – 261000\$. Ручка и застёжка покрыты белым золотом и украшены драгоценными камнями (см. Приложение Б, рис. 10).

Платиновая сумка «Platinum Handbag» с 2182 бриллиантами весом 208 карат была сделана японским дизайнером Гинза Танака. Уникальность в том, что ремешок этой сумки можно снять и носить отдельно как ожерелье. Также

снимается и центральное украшение с бриллиантом, которое можно носить как брошь (см. Приложение Б, рис.11).

Две феноменальные модели модного дома Hermes, выполненные полностью из белого и розового золота с инкрустацией драгоценными камнями, были выпущены специально для ювелирной линии Hermes Haute Bijouterie. Дизайнером этих невероятно маленьких моделей является Пьер Гарди. Первая сумочка выглядит как переплетённые цепочки из белого золота с бриллиантами. Вторая изготавливалась из розового золота под крокодиловую кожу, инкрустированная 1160 бриллиантами (см. Приложение Б, рис. 12).

Британский бренд Mulberry презентовал вечернюю сумочку ручной работы из кожи верблюда, украшенную 2500 кристаллами Сваровски. Также украшением для аксессуара стали их фирменные металлические заклёпки (см. Приложение Б, рис. 13).

Бренд Judith Leiber выпустил миниатюрную сумочку в виде птичьей клетки «Birdcage Fine-Crystal Bag». Кроме своего уникального силуэта, сумка привлекает сиянием множества разноцветных кристаллов, размещенных на ее поверхности. Защелка искусно выполнена в виде крепления кольца клетки. (см. Приложение Б, рис. 14).

Самым дорогим и по-настоящему удивительным аксессуаром является сумочка ювелирного дома Mouawad за 3,8 миллиона долларов. Она выполнена по дизайну Роберта Муавада, из золота в форме сердца и усыпана 4517 бриллиантами (4357 бесцветных, 105 желтых и 56 розовых) (см. Приложение Б, рис. 15).

На сегодняшний день и многие другие дизайнеры и дома мод занимаются разработкой не просто женских сумок, а настоящих ювелирных шедевров. Создавая как ювелирные украшения для сумок, так и полноценный ювелирный аксессуар. К сожалению, не все такие сумки пригодны для носки, большинство из них выполнены в качестве коллекционного изделия или для подиумных выходов. Исходя из

вышесказанного следует отметить, что такой аксессуар, как женская сумка, являются отдельной ветвью работ дизайнеров и ювелиров. Любой элемент можно превратить в нечто потрясающее так что он станет главным отражением уникальности аксессуара.

#### **1.4. Источники вдохновения. Творчество художника Кароля Бака**

Женщина всегда вызывала восхищение. Для художников она была и является настоящей музой, которая вдохновляет на творчество и создание настоящих шедевров. Женская красота в картинах художников имеет некую глубинную составляющую, они пытались не просто передать внешние данные, но также показать их эмоциональность, характер, душевную красоту.

Женщина олицетворялась как символ красоты, гармонии и нежности, но каждый автор видел её по-своему: кто-то создавал образы божественных созданий, кто-то представлял их как властную натуру. Идея, заложенная в каждом произведении одна – женщина прекрасна. Художники всегда стремились изображать самых красивых женщин своей эпохи.

В Древней Греции эталоном женской красоты считались богиня Афродита, дама пышных форм с длинными густыми рыжими волосами. Именно такой она изображена на картине Сандро Боттичелли «Рождение Венеры», правда созданной уже в 1485 году (см. Приложение В, рис. 1).

В Средние века демонстрировать женскую фигуру строжайше запрещалось. Эталонами женской красоты были святые женщины, которые отдавали себя служению Богу. Из-за пеших паломничеств и постоянных многочасовых молитв женщины были мертвенно бледными и очень худыми. Идеалом красоты в то время была Дева Мария. Четкий овал лица, большие ясные глаза, тонкие губы.

Широкие бедра, пышнотелость, удлиненное лицо, здоровый румянец – так выглядела красавица 15-16 веков. Именно такие женщины изображены на картинах Сандро Боттичелли, Рафаэля Санти и Микеланджело. Идеалом

красоты эпохи Ренессанса можно назвать итальянку Симонетту Веспуччи, которая изображена на нескольких картинах Боттичелли «Рождение Венеры», «Портрет молодой женщины» 1485 год. (см. Приложение В, рис. 2).

В конце 16 – начале 17 веков идеалом женской красоты были белокожие женщины с маленькой грудью, крошечной ножкой, бледным лицом, но с пышными бедрами. Эти модные тенденции хорошо заметны на портретах Пьера Миньяра «Мадам де Монтеспан» 1670 год (см. Приложение В, рис.3).

В начале 18 века женская красота становится хрупкой, с узкими бедрами, маленькой грудью, впалыми щеками. Женщина эпохи рококо больше напоминала фарфоровую куколку, окруженную веерами и зонтиками. Каноны красоты прекрасно иллюстрируют портреты Франсуа Буше «Портрет маркизы де Помпадур» 1756 год (см. Приложение В, рис.4).

Начало 19 века – эпоха модерна. Густав Климт является его основоположником в австрийской живописи. В его работах чаще всего можно встретить четкий силуэт и орнаментализм. Главный предмет его работ – женское тело (см. Приложение В, рис. 5). Ещё одним ярчайшим представителем эпохи модерн является Альфонс Муха – чешский художник. Центром его композиций, как правило, является молодая женщина, с роскошными волосами, утопающая в море цветов – иногда томно-пленительная, иногда загадочная, иногда грациозная, иногда неприступно-роковая, но всегда обаятельная и миловидная. Фигура прекрасной женщины, свободно вписанная в орнаментальную систему из цветов и листьев, символов и арабесок, стала его фирменным знаком (см. Приложение В, рис. 6).

Во второй половине 19 века естественный румянец, здоровая свежесть и округлость форм вновь становятся стандартами женской красоты. А самой притягательной частью женского тела становятся округлые плечи. Именно такие женщины встречаются на картинах Адольфа Бугро, таких женщин

изображали первые импрессионисты «Большие купальщицы» Ренуар, «Голубые танцовщицы» Дега (см. Приложение В, рис. 7).

В картинах русского художника Карла Брюллова женщины представлены в разных типажах. И властные натуры, как на картине «Всадница» и заботливая мать «Мать просыпающаяся от плача ребенка» (см. Приложение В, рис. 8). Художник передаёт истинную ценность женской души. Везде женский образ представлен как некий элемент, без которого невозможно передать истинный замысел художника. Также, прекрасно отражена женская красота в картинах Бориса Кустодиева «Русская Венера», «Купчиха за чаем», «Девушка на Волге» (см. Приложение В, рис. 9).

В работах современных художников женщина также нашла достойное место. Ведь именно поиск идеальной натуры, заставляет современных мастеров все снова и снова обращаться к поэтической красоте женщины. Как известно, предела совершенства не существует, значит, живописцам придется вновь прибегать к поискам новых прекрасных женских воплощений.

Несомненно, женщины каждой эпохи прекрасны по-своему и прекрасен тот художник, что смог передать как внешнюю, так и внутреннюю красоту женщины. Особое внимание автор уделяет картинам художника Кароля Бака. Польский художник ставит перед своим творчеством большую задачу – раскрыть душу женщины, ее суть, ее внутренний мир, и все это – посредством ее красивого тела и минимума аксессуаров.

Женственность – эта тема, которую можно проследить во многих работах Кароля Бака. Она явно затрагивает его самые глубокие чувства, а работы художника заставляют восхищаться многих из тех, кто хоть раз сталкивался с его творчеством. Кароль Бак живописец, график родился в 1961 году, в Польше. В 1989 году закончил художественно-графический факультет в высшей Государственной школе изящных искусств. Также, с отличием окончил студию рисования Ярослава Козловского и художественно графическую студию профессора Tadeusz Jackowski. У Кароля Бака было



множество индивидуальных выставок, также он довольно часто участвует в групповых выставках, в основном в Польше, Нидерландах и Германии. Сейчас художник живет и работает в Познани.

Мифы и легенды вдохновляют художника писать такие реалистичные полотна с изображением пленительных женских форм. Его героини, олицетворяющие собой ангелов, богинь, будто окружены неземным пространством и предстают во всей красе.

Женская красота, на картинах польского художника, захватывает и приковывает на себе взгляд зрителя. Важно охватить всю композицию, уделить внимание красоте, гармонии, точности. Картины не оставят равнодушными, они затронут потаенные струны души, вызовут самые разные эмоции.

Его героини – это наши современницы, но не те современницы, которых мы можем увидеть глазами. Это попытка увидеть женщину в её стремлении к романтике, утонченности, мечте и даже легенде. Возможно, от этого они так пленительно красивы: живые и в то же время похожие на сон, в котором нет правды. Кароль Бак как будто исследует самые глубокие, самые потаенные части характера женщины (см. Приложение В, рис. 10). И миссию художника действительно нельзя недооценивать – он превозносит женщину, показывая, что женщина – это не только физический объект, объект желания, это, в первую очередь, духовное существо, любящее, нежное, эмоциональное.

## **Выводы по I главе**

В данной главе автором рассмотрены основные аксессуары и способы их декорирования, на основе чего установилась взаимосвязь между аксессуарами и ювелирными изделиями. Ювелирные украшения могут являться как свободными аксессуарами, так и стать элементами декора других аксессуаров.

Сумка, на сегодняшний день, стала неотъемлемой частью женского образа, а её всевозможные дизайны не могут оставаться без внимания. Это и сподвигло автора на изучение история становления женских видов сумок, а также им были проанализированы работы знаменитых дизайнеров и ювелирных домов, специализирующиеся на создании эксклюзивных сумок. Исходя из этого был сделан вывод, что обычные сумки хоть и функциональны, но достаточно примитивны и не выражают особенности обладательницы. Дизайнерские варианты наоборот очень роскошны и креативны, но зачастую несут только декоративную функцию.

Именно поэтому автор решает создать трансформирующийся декоративный аксессуар, который не потеряет свою функциональность и станет изюминкой женского образа.

## **ГЛАВА II. ПРОЦЕСС ВЫПОЛНЕНИЯ СУМКИ-ТРАНСФОРМЕР «ЖЕНСКАЯ НАТУРА»**

### **2.1. Эскизирование и макетирование женской сумки. Создание художественного образа**

Вдохнуть неповторимость в самую обычную сумочку можно различными способами. Многие дизайнеры разрабатывают невероятные эскизы прорабатывая каждый элемент. Они декорируют ручки, пряжки, застёжки и т.д., для того чтобы добавить изюминку в обычную вещь. Необходимо подчеркнуть, что эти детали могут быть выполнены и ювелирными мастерами из материалов, начиная с цветных и заканчивая драгоценными металлами. Несомненно, использование таких декоративных элементов в украшении сумок является той самой изюминкой, которая обязательно привлечёт внимание.

Концепцией сумки-трансформера является своеобразное виденье автором красоты и характера женской натуры. Вдохновением для автора стала как сама женская красота, так и необычное видение её знаменитыми авторами. При создании изделия основное внимание автор уделил работам польского художника Кароля Бака. Большинство работ данного художника объединяются общим элементом – своеобразный «нимб» над головами прекрасных див, который автор взял за основу для создания сумки-трансформера «Женская натура» (см. Приложение Г, рис. 1).

Создание изделия осуществлялось с написания технологической карты со всеми необходимыми операциями для дальнейшего простроенного хода работы, включающей в себя начальные этапы – эскизирование и макетирование, и заключительные – изготовление изделия в материале и презентацию готовой работы (см. Приложение Г, рис. 2).

На этапе эскизирования происходил поиск художественного образа. Чтобы упростить работу в материале и избежать неточностей, была необходима детальная проработка каждого декоративного элемента. При

проектировании сумки-трансформер автор большое внимание уделял форме и внешнему виду как декоративных элементов, так и самого аксессуара, дабы создать гармоничную композицию изделия. Для сумки была выбрана округлая форма, а конкурирующими элементами стали ручка, пряжка и замок сумки, а также мелкая фурнитура.

Каждая деталь прорисовывалась с особой точностью дабы между ними не потерялась связь и украшения смотрелись целостно. Основное внимание уделялось ручке, именно она заключила в себе весь замысел автора. Форма и орнамент ручки повторяют «нимб» над головой прекрасной дивы из картины художника Кароля Бака (см. Приложение Г, рис 3). Замок сумки, пряжка и остальная фурнитура имеют схожий узор с ручкой, создавая законченную композицию. Сумка предполагает трансформацию. Её можно носить не только за предназначенную для этого, декоративную ручку, но и использовать для этого ремень и носить сумку на плече или же крепить на пояс. Ещё одной интересной особенностью является то что, если сумка носится на поясе, декоративная ручка изменяет своё положение и становится элементом украшения сумки.

После утверждения эскиза автор приступил к следующему этапу – созданию макета. Это требовалось для уточнения конструкции и функциональности, так как сумка предполагает трансформацию. Также макет немаловажен для определения точного размера и визуального представления изделия. Автором было создано два варианта макета. Первый выполнялся из бумаги и плотного картона, с его помощью наглядно отображено расположение и крепление каждой детали изделия. Сначала на картоне рисовались два круга равного диаметра, они имитировали боковые стороны сумки. Затем, выбрав подходящую ширину для изделия, рассчитав длину окружности, отметили эти данные на бумаге. Получившуюся полосу делили на две равные части и добавили по 1 сантиметру с каждой стороны для их удобного склеивания с окружностью. Готовые детали вырезались и соединялись друг с другом при помощи клея и скотча. Ещё одной частью

макета стала крышка для сумки. Она представляла собой круг меньшего диаметра, чем сумка с широкой прямоугольной полосой которая крепилась к её задней стороне. Также из картона была вырезана примерная форма ручки (см. Приложение Г, рис.4). Для второго макета использовался кожзаменитель он был необходим для выбора материала сумки и лучшего способа её прошивки. По первичному макету из бумаги была выполнена выкройка из кожи. Состояла она из трёх частей – два боковых круга и одна прямоугольная линия. По краям двух окружностей из кожзаменителя, шилом делались отверстия через каждые 5 миллиметров. Специально для этого, на выкройках, с каждой стороны был оставлен дополнительный сантиметр. После того отверстия были готовы, с помощью ниток и иглы, все делали сшивались друг с другом (см. Приложение Г, рис.5).

Итоговым вариантом стал макет округлой формы диаметром 160 миллиметров и шириной 60 миллиметров. Это оптимальные размеры для женского аксессуара. Материалом для изготовления сумки была выбрана натуральная чёрная кожа толщиной 3 миллиметра. Сумка из натуральной кожи всегда актуальна и выглядит изящно, даже если имеет простой внешний вид. Сам материал отличается прочностью и износостойкостью, пластичностью, повышенной защитой от влаги и других внешних влияний погоды.

Ещё одной немаловажной частью работы на первичном этапе является создание чертежа и отмывки изделия. Чертёж выполнялся на белой бумаге А2 формата, при помощи линейки и карандашей разной твёрдости. На нём изображены все декоративные элементы в двух проекциях с указанием точных размеров. Предметы расположены сверху вниз по размерам, в порядке возрастания (см. Приложение Г, рис. 6). Точное выполненный чертеж упростило дальнейшую работу в материале. Проект в технике «акварельная отмывка» необходим для визуального представления изделия в материале. На нём изображена сумка и ремень с декоративными элементами, для которых подбирались цветовые варианты материалов, для лучшего

гармоничного сочетания. На бумаге А2 формата, твёрдым карандашом сначала намечалось расположение изделия. Затем, мягкой кистью слой за слоем наносилась акварель, передавая объём и текстуру каждого элемента (см. Приложение Г, рис. 7).

После всех выполненных подготовительных этапов, автором были подобраны все материалы и рассчитана предварительная смета, которая отражает в себе подсчёт материалов и оборудования, требующиеся для создания изделия (см. Приложение Г, рис.8). В своей работе автором были выбраны два основных материала – кожа и цветной металл, которые прекрасно дополняют друг друга.

## **2.2. Процесс шитья женской сумки**

Пошив кожаных сумок это отдельное направление в швейном деле. Сумки, как и любые другие изделия из натуральной кожи шить сложно, это связано с особой технологией пошива и наличием необходимых инструментов и оборудования.

Имея готовый чертёж с размерами и макет делалась выкройка. Это деталь будущего изделия из бумаги, ткани или кожи. Выкройка для сумки округлой формы достаточно простая и имеет всего несколько частей. Она делалась из бумаги в точном размере, но с припусками на швы в 5 миллиметров.

Необходимым оборудованием для изготовления сумки являются:

- шило;
- швейные иглы;
- плотные нитки;
- специализированный нож со сменным лезвием;
- разметочный циркуль;

- торцбил;
- шорник;
- пробойник.

Процесс шитья по готовым выкройкам начинался с вырезания кожаных деталей сумки. Для этого, на куске кожи по выкройке намечались детали изделия. После нанесения разметки, дисковым ножом вырезались детали, в общем счёте их получилось 10 штук. Следующим действием стала разметка шва, с последующим пробиванием отверстий. К заготовке прикладывался циркуль, ножки которого раздвинуты на 2,5 миллиметра, так чтобы одна его ножка касалась бокового среза заготовки и не смещалась, после чего с помощью пробойника делалась наметка отверстий.

Следующим этапом является снятие фаски. Фаска – это необработанный край заготовки. Она снимается для защиты краёв будущего изделия от закручивания, также для придания качественного вида изделия. Инструментом для этой процедуры служит торцбил. После обработки края полировались и наносилась краска. Когда все первичные этапы были выполнены, приступили к пробиванию отверстий. Инструмент устанавливался вертикально в намеченные отверстия и молотком ударяли по шляпке пробойника. Перед прошивкой деталей сумки необходимо сначала их склеить между собой при помощи специального клея, как только он высох, приступили к прошивке. Для удобства изделие крепилось в шорник – это своеобразные тиски для шитья. Далее, отмеряли необходимое количество нитки, продевали её в иглу и приступали к шитью. Сшивание деталей сумки проводится специальным швом. Шов называется «седельчатый». В отличие от машинного, ручной шов более прочный и качественный. Шов формируется при помощи двух игл. Нить закрепляется в игле. Для этого кончиком иглы прокалывается нить посередине, а в получившуюся петлю продевается свободный кончик и аккуратно затягивается. Иглы во время работы вводятся навстречу друг другу. После каждого стежка нить слегка

подтягивается. Это делается для того, чтобы шов был прочным, без пропусков и промежутков между кожей.

После сумка уже приобрела свою форму, к ней таким же образом крепились посадочные места под фурнитуру (два маленьких элемента по боковым сторонам и один сзади, под ремень). Закрывающаяся часть сумки приклеивалась и прошивалась на заднюю стенку изделия. Последним прошитым элементом из кожи стал ремень.

### **2.3. Процесс изготовления в материале декоративных элементов для сумки-трансформер**

Следующий, основной этап – работа в материале. По утверждённому эскизу, автор приступил к созданию восковых моделей. Для работы был выбран красный литейный воск, так как он мягче, чем модельный и позволяет создавать более пластичные формы. Красный цвет воска облегчает визуальное восприятие мелких деталей. Инструментами в работе служили: паяльная станция и стеки для работы с воском.

Каждый декоративный элемент изготавливался отдельно, с детальной проработкой. Работа началась с замка для сумки. Эта деталь имеет достаточно сложную дугообразную форму, поэтому выполнялась она по частям. Отдельно делалась верхняя часть замка, где имелся орнамент, и два её боковых соединения. Эскиз орнамента верхней части замка в формате 1:1, приклеивался под прозрачную пластиковую доску, рисунком вверх. Доска является своеобразной подложкой для восковой модели и упрощает работу с горячим воском. После того как эскиз приклеен, можно видеть необходимые контуры и размеры верхней части замка. Затем, нагретым паяльником топился воск и накапывался точно по заданному периметру и выравнивался. В итоге, получилась восковая полоса, длиной 280 миллиметров и шириной 8 миллиметров. Заостренным концом стека намечался орнамент, по которому в



дальнейшем накапывался воск. После получения нужного объёма стеками вырезался тот самый орнамент. Процесс выполнения восковых моделей двух соединительных частей замка был немного проще. На бумаге рисовалась дуга радиусом 80 миллиметров и шириной 10 миллиметров и также приклеивалась на прозрачную доску. Так как боковые части не имеют орнамента, достаточно было сделать из воска две дугообразные формы толщиной в 1 миллиметр и выровнять. Готовые части снимались с доски и при помощи воска и паяльника соединялись друг с другом. Перед соединением, необходимо было согнуть полосу с орнаментом, так чтобы радиус сгиба совпал с радиусом готовых дуг. Когда все детали модели соединены, приступили к финальной обработке – корректировке орнамента и выравнивания боковых сторон (см. Приложение Г, рис.9).

Изготовление в воске второй части замка заняло меньше времени. Достаточно было снять резиновую пресс форму с её идентичной готовой модели, для этого использовалась двухкомпонентная силиконовая резина «Super Mold».

Силиконовые резины используют для изготовления пресс-форм без применения вулканизатора. Такая резина затвердевает при комнатной температуре, это позволяет изготавливать модели, для которых высокая температура не предусмотрена. Ещё одним плюсом такой резины является то, что она практически не даёт усадки.

Первым делом необходимо было подготовить восковую модель замка к заливке резиновой смесью. Она очищалась от посторонних включений и смазывалась мыльным раствором для более лёгкого отделения резины от модели. Далее модель помещалась в специально приготовленную рамку. Двухкомпонентная силиконовая резина смешивалась в определённой пропорции с отвердителем (100:2,5). Затем, рамка заполнялась резиной и оставлялась на 24 часа до полного застывания. Застывшая пресс-форма представляет собой кусок резины с моделью внутри. Для того чтобы удалить модель пресс-форма разрезалась вручную на две половины. Силиконовая

резина, применяемая при изготовлении формы, хорошо копирует даже тонко проработанные детали. Такая резина прочна и способна выдерживать температуру расплавленного воска (см. Приложение Г, рис.10).

Начальный этап выполнения восковой модели ручки, идентичен предыдущему. После снятия с доски восковой модели с готовым объёмным орнаментом, приступили к обработке её задней стороны. Обработка заключалась в том, чтобы выбрать в определённых местах воск, для облегчения модели. Таким же образом выполнялась пружка для ремня и мелкая фурнитура (см. Приложение Г, рис.11).

После того, как все восковые модели готовы, приступили к литью. Литье по выплавляемым моделям – это процесс получения отливок путем заливки расплавленного металла в форму, изготовленную по выплавляемой модели. При литье по выплавляемым моделям применяются различные литейные установки: центробежные, вакуумные. В данном случае, использовалась вакуумная установка. Вакуумное литьё основывается на удалении воздуха из литейной формы. Главные преимущества вакуумного литья:

- можно получить качественные тонкие отливки;
- отливки получаются плотные, бездефектные;
- брак на отливках минимален;
- можно использовать опоки большого диаметра.

Перед тем как приступить к литью, осуществлялась сборка моделей в блок. Так как некоторые восковые модели достаточно большие, и чтобы они уместились в опоку, их необходимо было разделить. Для сборки восковых моделей использовался стояк круглого сечения диаметром 6-8 миллиметров. Восковый стержень применяется для крепления восковых моделей. Восковые модели собирались под острым углом в несколько рядов. Нагретое жало паяльника помещалось между литником модели и посадочным местом восковой модели стояка в том месте, где модель изделия должна быть

припаяна. Затем жалом паяльника касались одновременно литника модели и посадочного места, и соединяемые части слегка прижимались до застывания воска в месте припайки.

Перед тем как залить формовочную массу в опоку, модели обезжиривались в мыльном растворе. Опоки для литья представляют собой разного размера трубы из нержавеющей стали. Вакуумные опоки имеют на поверхности множество отверстий, через которые происходит вакуумное всасывание и быстрое остывание краев опоки после заливки расплава. В данном случае требовались большие опоки, так как модели очень габаритны. Восковые модели располагались в опоке, так чтобы расстояние от края опоки до начала моделей было примерно 10-15 миллиметров. После того как формовка закончена формы-монолиты оставили стоять на воздухе.

Следующий этап работы заключался в том, чтобы поместить восковой блок в опоку и залить огнеупорной гипсовой смесью. На этом этапе необходимо правильно подобрать формовочную смесь. В воду засыпалось необходимое количество порошка формовочной смеси (362-400 миллилитров раствора на 1 килограмм формовочной смеси) и для получения однородного состава тщательно перемешивалась.

Операция вытапливания воска с обжигом – важнейшей этап в литейном деле. Обжиг опок проводится в соответствии с разработанными режимами прокаливании формовочных масс. При несоблюдении режимов опоки могут треснуть, или образовать неровности и другие дефекты на готовых изделиях. Воск расплавляется и вытекает через литниковое отверстие при температуре 100 градусов, для этого используются прокалочные печи с регулятором температуры. При этом печь должна иметь вентиляцию. Такие печи можно запрограммировать на определённое время и прокаливать опоки без особого контроля это позволяет экономить рабочее время.

После прокаливании приступали к заполнению расплавленным металлом полости в формомассе. В тигель клался металл и ставился в плавилиную печь для нагрева. После того, как температура поднялась и

металл стал текучим, тигель с расплавом вынимался щипцами из печи и переливался из плавильного тигля в литейный. Расплав проходит через литниковую систему, заполняя форму восковой модели. Время остывания зависит от объема заполненной полости. Когда опока немного остыла, она погружалась в холодную воду, пока формомасса не стала рыхлой и не начала отваливаться от металла. Потом остатки формомассы удалялись жесткой щеткой. Изделий от стояка отрезались ювелирной пилой. Оставшийся металл удалялся лобзиком и напильником.

Далее, происходила пайка деталей, которые пришлось разделить. Процесс осуществлялся при помощи бензиновой горелки и специального припоя. Следующий этап – это обработка изделий. Обработка крупных деталей, таких как замок и ручка, первоначально осуществлялась на шлифовочном станке с каменным диском. С его помощью хорошо удалялись остатки литников и припоя (см. Приложение Г, рис.12). Прямка и фурнитура обрабатывались при помощи бормашины и предназначенных для неё насадок. Для первичной обработки использовались боры с алмазным напылением и каменные круги. Они убирают более крупные дефекты и выравнивают поверхность. Также для шлифовки применялась наждачная бумага разной зернистости. Последним этапом обработки стала полировка всех декоративных элементов при помощи фетровых кругов (см. Приложение Г, рис.13).

Отполированные изделия отправлялись на гальваническую обработку. Гальванообработка – это электрохимический метод нанесения металлических и химических покрытий на электропроводящий и неэлектропроводящий материал для придания ему определенных свойств: защитных, декоративных и др. Защитные покрытия из благородных металлов получают посредством осаждения металлов из растворов солей под действием электрического тока. В ювелирной промышленности широко используют гальванизацию для покрытия изделий слоем золота и серебра. Золочение и серебрение ювелирных изделий применяется в декоративных целях и для повышения

износостойкости и химической стойкости изделий. Покрытия, полученные гальванизацией, отличаются высокой прочностью.

Перед нанесением гальванического покрытий проводилась механическая и химическая подготовка поверхности изделий. Механическая подготовка включала в себя крацевание, полирование – это позволило устранить дефекты и придать изделиям блестящий вид. Химическая подготовка предусматривала удаление с изделий жирных загрязнений. Процесс серебрения осуществлялся, как правило, в электролитах, содержащие свободный цианистый калий. Чтобы обеспечить прочное сцепление между металлом изделий и серебряным покрытием, серебрение начинают либо с амальгамирования, либо с предварительного серебрения. Амальгамируют изделия в течение 3-5 секунд при температуре 15-25 °С. После завершения амальгамирования изделие загружали в ванну с электролитом основного серебрения. Далее изделия извлекались из ванн, в течение 15-20 секунд промывались – сначала в ванне с улавливателем, а затем в проточной воде, после чего просушивались в сушильной печи (70-100 °С).

Следующий этап – это сборка всех частей изделия. К готовой сумке, при помощи клея присоединялся замок, стыкуя вместе заранее сделанные отверстия. После высыхания, необходимо было прошить плотными нитями места соединения кожи и металла и ещё раз аккуратно промазать их клеем. Далее по бокам сумки, в специально подготовленные места, крепились фурнитура для ремня. Ручка собиралась из двух частей при помощи шарнирного соединения и вставлялась в замок сумки, удерживаясь в нём за счёт защёлки с крючком. На завершающем этапе для сумки была изготовлена подставка из оргстекла.

## **Выводы по главе II**

На этапе эскизирования автором был найден художественный образ изделия. Макет помог с созданием визуального представления конструкции сумки и подбором материалов для её изготовления.

Процесс изготовления сумки с декоративными элементами в материале происходил в несколько этапов: пошив кожаной сумки; создание восковых моделей деталей сумки; литьё по выплавляемым моделям; обработка и сборка всех деталей. Каждый из этих этапов способствовал изучению нового материала и закреплению ранее полученных навыков.

По окончании всего технологического процесса была создана сумка-трансформер «Женская натура».

## ЗАКЛЮЧЕНИЕ

В процессе создания бакалаврской работы были решены поставленные задачи: описаны способы декора аксессуаров; изучена история становления женских сумок, рассмотрены все их виды; проанализированы работы знаменитых дизайнеров и ювелирных домов, специализирующиеся на создании женских сумок с декоративными элементами; разработан проект женской сумки-трансформера; создана дизайнерская функциональная сумка с декоративными элементами.

Практическая значимость работы реализована посредством создания дизайнерского аксессуара, декоративные элементы которого выполнены по мотивам картин польского художника Кароля Бака.

В ходе выполнения процесса создания сумки были реализованы все условия, содержащиеся в гипотезе. Тем самым, можно сказать, что гипотеза подтвердилась. Сумка при наличии ювелирного декора стала не только красива и уникально, но и не потеряла свою функциональность.

К защите предоставлены следующие материалы:

- сумка-трансформер «Женская натура» состоящая из кожаной сумки, металлической декорированной ручки, пряжки и ремня;
- проект сумки-трансформера в технике «акварельная отмывка»;
- графический проект (чертёж) женской сумки-трансформера;
- презентационные листы, в количестве 3 шт.;
- пояснительная записка.

**СПИСОК ИСПОЛЬЗУЕМОЙ ЛИТЕРАТУРЫ**

1. Афанасьева Р.Я., Афонская Н.С., Бернштейн М.М. и др., Справочник кожевника. Сырье и материалы [Текст] / Под ред. Зурабяна К.М. – М.: 1984 г., 384 с.
2. Благородные металлы и их применение. Институт физики металлов АН СССР [Текст] / Под ред. Садовского В.Д. М.: Свердловск, 1971. 288 с.
3. Бреполь Э., Теория и практика ювелирного дела [Текст] / Перевод В.П. Кузнецова / с немецкого издания 1962 года // Под ред. канд. техн. наук Л.А. Гугова и Г.Т. Оболдуева; Ленинград: «Машиностроение», Ленинградское отделение, 1982 г., 384 с., с ил.
4. Галанова Т.В., Сумки шьем сами [Текст] / Т.В. Галованова – Москва: АСТ-Пресс Книга, 2012. – 56 с.: с ил.
5. Зубрилина С.Н., Справочник по ювелирному делу [Текст] / С. Н. Зубрилина. – Изд. 3-е. – Ростов н/Д: Феникс, 2006. 347 с.
6. Иванов В.Н., Литье по выплавляемым моделям [Текст] / Под общ. ред. Шкленника Я.И., Озерова В.А. — 3-е изд., перераб. и доп. – М.: Машиностроение, 1984. – 408 с.: ил.
7. Калленберг Л., Моделирование из воска для ювелиров и скульпторов [Текст] / Пер. с англ. – Омск: Издательский Дом «Дедал Пресс», 2004-256 с.
8. Марченков В. И., МЗО Ювелирное дело [Текст] / Практик. пособие. 3-е изд., перераб и доп. – М.: Высш. шк, 1992. – 256 с.: ил.
9. Одноралов Н., Гальванотехника в декоративном искусстве [Текст] / Под ред. Регирера Е.И. – М.: Изд. Искусство, 1952. – 207 с.
10. Халилов И. Х., М.И. Халилов Ювелирное литье [Текст] / С. 2001–457 с.
11. Чекризова Е., Кожа. Техника. Приемы. Изделия [Текст] / М.: АСТ-Пресс Книга, 2004. - 167 с.
12. Шкленник Я. И., Литье по выплавляемым моделями [Текст] / Под ред. Я. И. Шкленника и В. А. Озерова. - 2-е изд., перераб. и доп. – Москва: Машиностроение, 1971. - 436 с.



13. Аксессуары // [wiki.wildberries.ru](http://wiki.wildberries.ru) [Электронный ресурс] / URL: <https://wiki.wildberries.ru/glossary/аксессуары>

14. Женщина на картинах великих художников // [art-assorty.ru](http://art-assorty.ru) [Электронный ресурс] / URL: <http://art-assorty.ru/14809-zhenschiny-na-kartinah-velikih-hudozhnikov.html>

15. Кароль Бак // [karolbak.com](http://karolbak.com) [Электронный ресурс] / URL: <http://www.karolbak.com/>

16. Литьё по выплавляемым моделям // [studopedia.ru](http://studopedia.ru) [Электронный ресурс] / URL: [https://studopedia.ru/4\\_119873\\_lite-po-viplavlyaemim-modelyam.html](https://studopedia.ru/4_119873_lite-po-viplavlyaemim-modelyam.html)

17. Немного о фурнитуре для сумок. Обзор для начинающих // [livemaster.ru](http://livemaster.ru) [Электронный ресурс] / URL: <https://www.livemaster.ru/topic/596423-nemnogo-o-furn>

18. Они такие разные и такие прекрасные // [svistanet.com](http://svistanet.com) [Электронный ресурс] / URL: <https://svistanet.com/hudozhniki-i-art-proekty/kartini-i-zhivopis/oni-takie-raznye-i-takie-prekrasnye.html>

19. Самые дорогие в мире бренды сумок // [sumka.info.com](http://sumka.info.com) [Электронный ресурс] / URL: <http://sumka.info/?p=2823>

20. Стильные сумки от известных дизайнеров // [pocaz-mod.ru](http://pocaz-mod.ru) [Электронный ресурс] / URL: <http://www.pocaz-mod.ru/index.php/sumki/90-sumki-moda-2011-dizayner>

21. Сумка-рюкзак-трансформер женская // [dnevniq.com](http://dnevniq.com) [Электронный ресурс] / URL: <https://dnevniq.com/sumka-ryukzak-transformer-zhenska>

22. Художник Кароль Бак и его картины // [worldartdalia.blogspot.com](http://worldartdalia.blogspot.com) [Электронный ресурс] / URL: [http://worldartdalia.blogspot.com/2014/10/blog-post\\_84.html](http://worldartdalia.blogspot.com/2014/10/blog-post_84.html)

## ПРИЛОЖЕНИЕ А



Рисунок 1. Амулеты древнего Египта.



Рисунок 2. Флакон. Англия. XVI в. Музей Метрополитен.

## ПРОДОЛЖЕНИЕ ПРИЛОЖЕНИЯ А



Рисунок 3. Декор на головных уборах.



Рисунок 4. Декор на шарфах.

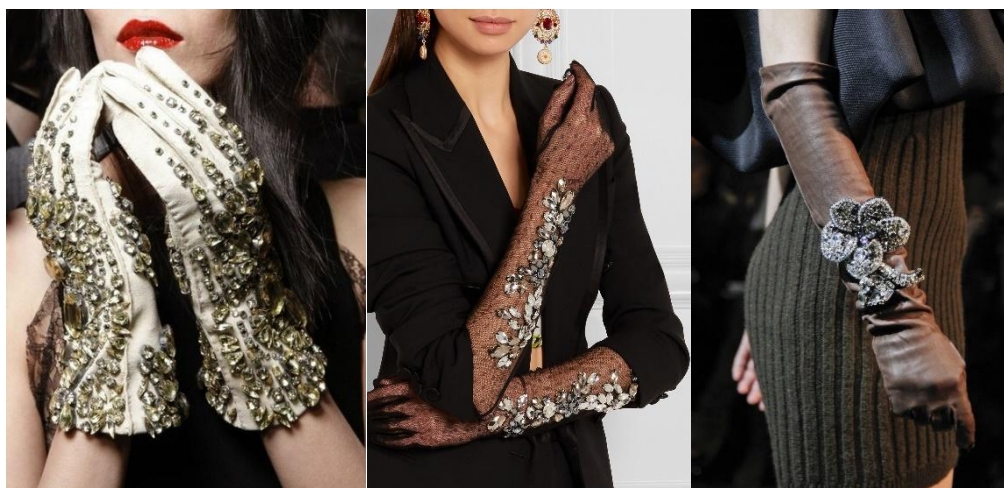


Рисунок 5. Декор на перчатках.

## ПРОДОЛЖЕНИЕ ПРИЛОЖЕНИЯ А



Рисунок 6. Солнцезащитные очки из коллекции «Le Gemme» от ювелирного дома Bvlgari.



Рисунок 7. Очки иранской художницы Авиш Хебрезадех.



Рисунок 8. Рукояти зонтов из дерева и кости.

## ПРОДОЛЖЕНИЕ ПРИЛОЖЕНИЯ А



Рисунок 9. Ручка зонта из красного дерева с позолоченным узором и шаром из боуэнита. Карл Фаберже, XX век.



Рисунок 10. Зонтик Il Marchesato с кристаллами от Сваровски для Schirm Oertel.



Рисунок 11. Зонтик от бренда Alexander McQueen.

## ПРОДОЛЖЕНИЕ ПРИЛОЖЕНИЯ А



Рисунок 12. Сумочки-кисеты эпохи рококо.



Рисунок 13. Сумочки-минодьеры с фермуаром.



Рисунок 14. Сумки от бренда Dolce &amp; Gabbana.

## ПРОДОЛЖЕНИЕ ПРИЛОЖЕНИЯ А



Рисунок 15. Сумки с бахромой от Valentino, Gucci и Fendi.

## ПРИЛОЖЕНИЕ Б



Рисунок 1. «Радикюль» 18 века.



Рисунок 2. Сумка в форме дискового телефона от Эльзы Скиапарелли.



## ПРОДОЛЖЕНИЕ ПРИЛОЖЕНИЕ Б



Рисунок 3. Коллекция сумок «Walborg Poodle» дизайнера Хильды Вальборг.



Рисунок 4. Классические сумки на пояс.



Рисунок 5. Сумка-трансформер «Le Pliage», от компании Longchamp.

## ПРОДОЛЖЕНИЕ ПРИЛОЖЕНИЕ Б



Рисунок 6. Сумочка «Claps» ювелира Стефано Кантури.



Рисунок 7. Сумочка «Precious Rose» от дизайнера Джудит Либер.



Рисунок 8. «Cleopatra Clutch» от бренда Lana Marks.

**ПРОДОЛЖЕНИЕ ПРИЛОЖЕНИЕ Б**

Рисунок 9. Сумочка дизайнера Кейт Адер, для ювелирной выставки «Red Carpet Jewelry Preview».



Рисунок 10. Сумочка «Diamond Forever» от модного дома Chanel.



Рисунок 11. Сумка «Platinum Handbag» от дизайнера Гинзы Танака.

## ПРОДОЛЖЕНИЕ ПРИЛОЖЕНИЕ Б

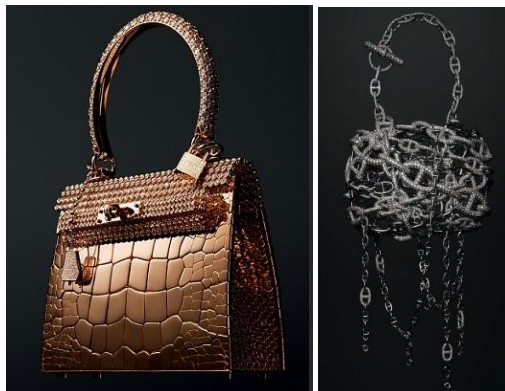


Рисунок 12. Сумочки от модного дома Hermes.



Рисунок 13. Сумочка от бренда Mulberry с кристаллами Сваровски.



Рисунок 14. Сумочка от бренда Judith Leiber



Рисунок 15. Сумочка ювелирного дома Mouawad, по дизайну Роберта Муавада.