

МИНИСТЕРСТВО ОБРАЗОВАНИЯ И НАУКИ РОССИЙСКОЙ ФЕДЕРАЦИИ
 федеральное государственное бюджетное образовательное учреждение
 высшего образования
 «Тольяттинский государственный университет»

Институт изобразительного и декоративно-прикладного искусства

(институт)

Кафедра «Декоративно-прикладное искусство»

(кафедра)

54.03.02 «Декоративно-прикладное искусство и народные промыслы»

(код и наименование направления подготовки, специальности)

«Художественная обработка металла»

(направленность (профиль)/ специализация)

БАКАЛАВРСКАЯ РАБОТА

на тему: коллекция женских украшений «Ниагара»

Студент(ка)

А.В. Муллова

(И.О. Фамилия)

(личная подпись)

Руководитель

С.Ю. Осипова

(И.О. Фамилия)

(личная подпись)

Допустить к защите

Заведующий кафедрой профессор С.Н.Кондулуков

(ученая степень, звание, И.О. Фамилия)

(личная подпись)

« » июня 2018 г.

Тольятти 2018

АННОТАЦИЯ

Бакалаврская работа «Коллекция женских украшений «Ниагара» является исследованием современных тенденций ювелирных украшений, на создание которых вдохновляют бионические формы и фактуры с использованием различных традиционных материалов.

Актуальность данной работы обуславливается созданием украшений, соответствующих современным тенденциям – смешенный стиль, сочетание различных форм, наличие подвижности.

Целью настоящей дипломной работы является создание художественного образа и изготовления женских украшений, символизирующих две противоположные, но дополняющие части внутреннего мира в одном человеке.

Основной задачей является разработка и выполнение украшений в материале. При решении поставленной задачи автор анализирует тенденции классических украшений, изучает различные стили и возможности использования традиционных материалов, разрабатывает проект украшений и выполняет их в материале. Данная бакалаврская работа предоставляется в качестве выполненной коллекции украшений, проектов, презентационных листов и пояснительной записки.

СОДЕРЖАНИЕ

ВВЕДЕНИЕ	4
ГЛАВА I ИСПОЛЬЗОВАНИЕРАЗЛИЧНЫХ ВСТАВОК В ЮВЕЛИРНЫХ УКРАШЕНИЯХ И ИХ ВЛИЯНИЕ НА ХАРАКТЕР ИЗДЕЛИЯ	
1.1. КОНЦЕПТУАЛЬНОЕ ЮВЕЛИРНОЕ ИСКУССТВО 21 ВЕКА	7
1.2. Вставки и камни различных форм, как средство выражения замысла дизайнера	15
Вывод по I главе	23
ГЛАВА II. РЕАЛИЗАЦИЯ ГАРНИТУРА ЖЕНСКИХ УКРАШЕНИЙ «НИАГАРА»	
2.1. ПРОЕКТИРОВАНИЕ И МАКЕТИРОВАНИЕ ГАРНИТУРА ЖЕНСКИХ УКРАШЕНИЙ «НИАГАРА»	24
2.2. От идеи к результату. ПРОЦЕСС ИЗГОТОВЛЕНИЯ КОЛЛЕКЦИИ ЖЕНСКИХ УКРАШЕНИЙ «НИАГАРА»	30
Выводы	39
ЗАКЛЮЧЕНИЕ	40
СПИСОК ИСПОЛЬЗУЕМОЙ ЛИТЕРАТУРЫ	42
ПРИЛОЖЕНИЕ	44

ВВЕДЕНИЕ

Ювелирное искусство имеет историю, длиной более тысячи лет и на протяжении ее развития, украшения прошли путь от бус и браслетов из ракушек и необработанных камней до элегантных, порой восхищающих воображение изделий, выполненных лучшими мастерами своего дела. За все время своего существования, люди не перестали украшать себя. Каждая эпоха, каждый период, каждый год имеет свою моду на ювелирные украшения, и каждый ее каприз способствует развитию технологий в ювелирном деле. Если заглянуть в прошлое, можно увидеть, как первая обработка металла применяется для создания украшений, или как знаменитый Рене Лалик впервые начал использовать стекло для своих изделий, и как это переродилось в отдельный стиль, так полюбившийся всеми. Технологии меняют моду, мода рождает технологии.

Несмотря на то, что главной миссией украшений является декорирование, большинство несет в себе определенный смысл, как для автора, так и для носителя. Вкладываемый автором в определенный предмет смысл назвали концепцией, а произведения данного характера объединяет термин «концептуальное искусство».

Современное концептуальное искусство вдохновило автора данной работы на создание коллекции, отражающей человека в природе и природу в человеке. Главной темой украшений в бакалаврской работе автора стала река «Ниагара», где-то бурная, где-то спокойная, совсем как характер человека. При создании коллекции автор использовал традиционные, более привычные для ювелирных изделий материалы – металл и камни, которые больше всего подходят для изделий с классическим дизайном.

Актуальность бакалаврской работы обуславливается созданием современного классического дизайна украшений с камнями в направлении современного концептуального искусства.

Объектом исследования в данной работе являются концептуальное искусство нынешнего века, классические ювелирные изделия с различными вставками, а также влияние вставок на характер изделия.

Предметом выступает процесс последовательного проектирования, макетирования и изготовления коллекции женских украшений «Ниагара», состоящей из кольца, серег и двух браслетов.

Задачи:

- анализ изделий современного концептуального искусства;
- изучение истории развития ювелирного искусства;
- исследование влияния различных вставок на характер украшения;
- разработка проекта коллекции женских украшений «Ниагара»;
- выполнение изделий в материале.

Поставленные задачи данной бакалаврской работы автор решает, определив методы исследования: описательно-аналитический, проектирование и макетирование изделий.

Гипотеза: при изучении материала о концептуальном искусстве и влиянии вставок на характер изделия, возможно, применить полученные знания в разработке проекта и создания коллекции ювелирных украшений.

Материалами для исследования данной бакалаврской работы послужили ювелирные украшения различных эпох и стилей, виды вставок, изделия со вставками.

Теоретическая значимость данной выпускной квалификационной работы бакалавра заключается в создании художественного образа на основе анализа современного концептуального ювелирного искусства.

Практическая значимость работы заключается в изготовлении коллекции женских украшений в материале.

К защите предоставлены следующие материалы:

- коллекция женских украшений «Ниагара», состоящая из кольца, серег и двух браслетов, выполненная из латуни и меди, со вставками из алпанитов, фианитов и не ограненных агатов различных размеров;
- проект коллекции женских украшений «Ниагара»;
- презентационные листы;
- пояснительная записка.

Структура выпускной квалификационной работы состоит из введения, двух глав, каждая из которых состоит из двух параграфов, выводов после каждой главы, заключения, списка использованных источников информации, приложения.

Первая глава «Использование различных вставок в ювелирных украшениях и их влияние на характер изделия» содержит информацию о современном концептуальном искусстве и средствах выражения замысла автора, благодаря ювелирным вставкам. В конце представлены выводы по данной главе.

Во второй главе «Изготовление в материале гарнитура женских украшений «Ниагара»» автор подробно описывает все этапы выполнения работы: эскизирование, 3D-моделирование, прототипирование, литье, шлифовка, полировка, закрепка, серебрение. Сделаны выводы по главе.

В заключении автор подводит итоги по проделанной работе. В приложении демонстрируются иллюстрации и таблицы.

ГЛАВА I ИСПОЛЬЗОВАНИЕ РАЗЛИЧНЫХ ВСТАВОК В ЮВЕЛИРНЫХ УКРАШЕНИЯХ И ИХ ВЛИЯНИЕ НА ХАРАКТЕР ИЗДЕЛИЯ

1.1 Концептуальное ювелирное искусство 21 века.

Толчок к развитию ювелирного искусства дало открытие золота. Еще 8 тыс. лет назад появились золотых дел мастера. Они изготавливали украшения для одежды и оружия, элементы ювелирных изделий. Золото имеет высокую коррозионную стойкость. История украшений берет свое начало в эпоху первобытных людей. Простые в дизайне, собранные из зубов, костей или ракушек бусы относятся к периоду VIII – III тысячелетия до н.э. Они служили не только украшениями, но еще и защитными амулетами для древних племен и народов (Приложение А, рис. 1).

Золото имеет хорошие антикоррозийные свойства, что помогает украшениям долго сохранять первоначальный вид. Эти качества быстро помогли золоту стать основным в ювелирном деле.

Хотя историки считают, что серебро начали использовать раньше, новый этап развития начался именно с золота и продолжался до раннего средневековья.

На третьем этапе развития ювелирного искусства стали развиваться ремесла, наука, искусство. Большое развитие получила обработка металлов и камней, что тоже оказало влияние. Именно на третьем этапе сформировались многие виды искусства, сохранившиеся до наших дней. Личные украшения сформировали свой облик в античные времена в древней Греции. Лучшие образцы римского ювелирного искусства представляли собой копии с греческих подлинников. Это способствовало появлению новых традиций и обычаев, оказавших заметное влияние на их образ жизни. Одной из таких традиций стало выставление награбленного – различных громоздких украшений. Вслед за мужчинами стали повторять женщины, но из – за этого

в 214 году до н.э. приняли закон, который запрещал женщинам носить тяжелые ювелирные украшения. Вскоре этот запрет был забыт.

Из Греции в Рим стали приезжать мастера золотого дела, которые изготавливали украшения для знати. Но греческие украшения отличались от римских. Греки создавали натуралистичные декоративные мотивы, а римляне любили округлые гладкие формы с выявлением фактуры золота. Так же в Риме предпочитали различные камни, особенно красные и зеленые. Каждое изделие становилось неотъемлемой частью украшений. Ювелирные изделия с красивыми камнями называли драгоценными. Императоры и другие значимые личности украшали себя изделиями с камнями на большие суммы сестерций.

В данный период ювелиры делились на специальности. Все украшения со сложным дизайном делались несколькими мастерами или каждый специализировался на каком-то одном виде изделий. Самыми популярными видами украшений были браслеты и кольца. После в обиходе появились серьги, подвески, кулоны, ожерелья и цепи, в том числе и для украшения бедер.

Главным среди камней в Средневековье завоевал алмаз, и все больше средств уходило на его приобретение. Некоторые страны Европы стали создавать законы, позволяющие носить алмазы только высшей знати и особам благородного происхождения. Но вскоре законы отменили, так как люди не могли не окружать себя красивыми вещами

Такие законы повлекли за собой создание уникальных фамильных украшений, для которых использовались камни новой огранки. Это повлекло к развитию в обработке камней, в основном алмазов, которые сохраняли популярность на протяжении многих веков. Мастера огранки начали замечать, что круглая форма алмаза более привлекательна, и с каждой обработкой стали придавать камням все более округлую форму. Но в то время технологии не позволяли быстро обрабатывать алмазы, поэтому это

приводило к затрате большого количества времени и сил, а за испорченные алмазы сулило строгое наказание.

За тысячи лет ювелирное искусство претерпело немало изменений: люди открыли и научились добывать различные минералы, при обработке которых появились технологии, развивающиеся и по сей день.

На сегодняшний день понятие ювелирное искусство подразумевает выполнение различных изделий, как правило, из драгоценных металлов с использованием различных вставок – камней, эмалей, кости и т.д.

Ювелирные изделия по назначению делят на группы:

- предметы личных украшений;
- предметы туалета;
- предметы сервировки стола;
- предметы для украшения интерьера;
- принадлежности для часов;
- сувениры.

Так же изделия отличаются в зависимости от материалов и вставок.

К предметам личных украшений относят серьги, кольца, бусы, браслеты, кулоны, медальоны, цепочки, колье.

Серьги — распространенный вид украшений, который вешается на мочку уха с помощью различных замков.

Клипсы — серьги для не проколотых ушей. В качестве замка используются зажимы.

Кольца - золотые или серебряные металлические обручи, надевающиеся на пальцы рук и ног. Кольца бывают обручальными, (парными), а кольца со вставками — декоративными.

Бусы — женские украшения в виде нити с камнями, нанизанными на нее.

К предметам туалета относят пудреницы, зажимы для галстуков, зеркала в оправе, шкатулки, флаконы для духов и др.

Предметы сервировки - посуда и приборы для украшения стола, которые изготавливают из различных металлов. Обычно данный вид украшений выполняет не только декоративную функцию.

Скульптуры малых форм, настенные украшения, вазы для цветов, шкатулки, камнерезные изделия - предметы для украшения интерьера.

По назначению ювелирные изделия подразделяют на следующие группы: предметы личных украшений, предметы сервировки стола, предметы украшения интерьера, предметы туалета, принадлежности для часов, письменные принадлежности, курительные принадлежности, сувениры.

Различают украшения по материалу - золотые, серебряные, платиновые, мельхиоровые, нейзильберовые и др. Ювелирные изделия из сплавов драгоценных металлов классифицируют по пробам. Изделия из сплавов золота подразделяют по оттенку цвета на изделия из белого, желтого, розового, зеленого и голубого золота. По способу производства выделяют литые, штампованные, монтированные ювелирные изделия; по отделке — позолоченные, посеребренные, анодированные, филигранные, гравированные, черненные, инкрустированные и др.; по наличию и виду вставок — изделия без вставок и со вставками из природных и искусственных камней и другим признакам. Изделия со вставками различают по виду вставок, огранке, способу закрепления в изделии.

Серьги и диадемы относятся к предметам украшения. цепочки, бусы, гривны, колье, кулоны, броши, медальоны, ожерелья – шеи и платья.

По форме звеньев и конструкции цепочки подразделяют на панцирные, якорные, ленточные, фантазийные и др.

Гривна — это шейное украшение в виде жесткого обруча с подвесками или без них.

Если шейное украшение имеет декоративный элемент его центральной части, его называют колье, если по всей его длине — ожерелье.

Кулоны и медальоны представляют собой различные подвески, которые имеют ушко для цепочки, шнура или ленты.

Браслеты делятся на жесткие жесткие и мягкие по конструкции. Они могут иметь подвески и вставки из различных материалов.

Гарнитуры - группа разных по назначению предметов личных украшений, имеющих единое художественное решение. Гарнитуры изготавливают из одного материала, имеющих одинаковые фасон, отделку, вид и цвет вставки.

Предметами сервировки (оформления) стола являются различные приборы и посуда, художественно оформленные, изготовленные из сплавов драгоценных или цветных металлов и имеющих покрытие из золота и (или) серебра. Данный вид изделий представлен в виде отдельных предметов или наборов, предметы которых имеют единое художественное оформление.

К столовым приборам причисляют ложки (столовые, десертные, чайные, кофейные, для специй, для заварки чая и др.), вилки (столовые, десертные, сервировочные), нож, лопатки сервировочные и прочие объекты.

К столовой посуде принадлежат чайники, кофейники, молочники, сахарницы, сливочки, подстаканники, креманки, вазы, подставки для столовых устройств, стопки, фужеры и иные изделия.

Предметы украшения интерьера — вазы для цветов, настенные панно из цветных камней, скульптуры, настенные декоративные блюда – все, что дополняет дизайн помещения.

Пудреницы, шкатулки, расчески, зеркала в оправе, имеющей ювелирное исполнение, булавки для шляп и галстуков, запонки, заколки для волос, пряжки для ремней, зажимы для галстуков - объекты для украшения туалетного столика.

Письменные принадлежности включают ручки с пером из драгоценных металлов, подставки для ручек, чернильницы из цветных камней (яшмы, малахита, мрамора), ножи для резки бумаги с различными художественно оформленными ручками.

Изделия, имеющие отражение национальных или региональных особенностей культуры и искусства, памятные даты или обозначающие

какой-либо образ: кинжалы, сабли, скульптуры, брелоки и т. п. объединяются в группу сувенирных изделий.

Распределить ювелирные украшения по группам очень сложно, т.к. одно изделие можно отнести не к одной, а к нескольким группам. Поэтому многие авторы в своих книгах приводят свою классификацию ювелирных изделий.

В отличие от далекого прошлого, украшения нынешних дней больше склонны выполнять основную функцию - украшать, нежели отгонять злых духов. Огромное количество ювелирных изделий не несут смысловой нагрузки, они изготавливаются большими тиражами и чаще всего подходят для повседневного ношения. Но не всегда такие изделия лишены смысла, существует так же некоторое количество тиражированных и единичных дизайнерских украшений со своей философией, концепцией.

В ювелирном искусстве концепция является авторским способом трактовки, который позволяет сформулировать основную идею, мысли, взгляды художника на определенную тему. Концепция – душа ювелирного украшения, философская мысль, придающая изделию свой характер, особенность, живость.

Выражение мыслей через искусство привело к появлению и развитию направления «Концептуализма». Данное движение постмодернизма появилось в 60-х годах прошлого столетия в искусстве авангардистов.

Концептуализм - это философское направление. В XX веке направление в искусстве, которое включает в себя понятия модернизм и авангард, дадаизм, экспрессионизм, символизм, футуризм и сюрреализм. Концептуализм вполне возможно именовать одним из разновидностей постмодернизма. В 20 веке модерн-концептуализм это уже не попросту изображение, которое ни к чему не относится, а система объектов, это уже фактически производственный набросок, проект к действию, информация об объекте. Умысел, а не идея. Художник-концептуалист сейчас не человек,

который умеет изображать вещи, но фактически инженер, который передаёт собственные планы в форме концептуальной конструкции.

В одном ряду с поп-артом, соцартом, концептуализм был навеян эрой массовости, производства, технологического прогресса, перемены сознания людей. Он совместил сам процесс творчества и его изыскание с философской и научной точки зрения. Концептуалисты согласовывали, что главная мысль художника их времени - это генерирование мыслей (концепций), что не попросту будут красивы, но и сумеют послужить сообществу, другими словами не будут бесполезны.

Концептуализм был замечен в 60-70-х годах XX века и вот же поразил разумы дизайнеров из самых различных уголков планеты. Художники-концептуалисты были замечены в Соединенных штатах, Англии, Италии, Франции, Русском Союзе и почти всех иных государствах. Часто арт-объекты давали некоторую игру для воображения созерцателя. Посетитель видит изображение и его название, и у него это вызывает противоречие, так как название и сам объект не имеют ничего совместного. Что бы взять в толк - что к чему, нужно присмотреться и немножко подумать над тем, что предложил к созерцанию и пониманию автор.

Концептуализм - это мысль. Мысль, которая образовалась в воображении художника, архитектора и т.д. Велик на табуретке, Мона Лиза с усами, человек, который лежит в нечистой ванной и прочие поразительные работы предназначались непосредственно для осмысления идеи. Интеллектуальное, творческие умение противопоставило себя платному. Его почти что невозможно было сбыть, оно существовало лишь для возбуждения идеи. Иными словами, концептуализм - это философская идея, которая выражена визуально.

Но можно ли сказать, что авангардисты первооткрыватели концептуального искусства? Ведь и раньше многие произведения выражали идею и замысел их автора.

Скорее всего, можно сказать, что художники вывели точное определение концепции и применили его к своим произведениям, а само концептуальное искусство существовало задолго до этого. Но дальше назревает более сложный вопрос: «Какие произведения относятся к концептуальному искусству?» В одной из своих статей о данном направлении современный фотограф Фельдман Александр Васильевич пишет «Концептуальное "искусство" - это намерение, желание осуществляться, быть в искусстве. Это дань непонятному в образах внятной формализации всего, чего угодно, во всем, что угодно. Это визуализация потребительского мировоззрения. Она всегда предметна, связна и логически определима даже в абсурдном сочетании частей. Это попытка индивида, не имеющего запаса чувственного опыта, достаточного для искусства "обыкновенно" чувственного, подменить тревожащую невнятность искусства, ясной определенностью искусности. Но это явление существует, значит, оно необходимо. Однако, необходимость его и название его не тождественны названной сущности его» [21]. Почти каждое произведение искусства можно назвать концептуальным, если оно несет в себе идею, выраженную автором.

Технологии ювелирного производства в 21-ом веке позволяют создавать украшения от нескольких часов до нескольких дней. В век рыночной экономики создание ювелирных украшений из творческого процесса часто превращается в фабричный формат производства изделий из драгоценных металлов. Влияет ли это на сохранение концептуальности? Определенно, да! Но, не смотря на данный факт, помимо «безликих» украшений существуют изделия, несущие в себе ту самую идею, концепцию. Ведущие ювелирные бренды выпускают оба вида украшений- и лимитированные коллекции, и единичные изделия, это обусловлено спросом потребителя. Любой человек способен найти смысл в чем угодно, так устроена психология людей, но ведь концепция – это идея автора. Напрашивается вывод, концептуальное искусство существует и будет существовать пока существует автор, произведение и вложенная в него идея.

1.2 Вставки и камни различных форм, как средство выражения замысла дизайнера.

Понятия композиция и искусство неразрывно связаны. Любой вид искусства, будь то музыка, живопись, литература, ювелирное искусство, все имеют определенную закономерность составления целостности. Именно композиция подчиняет друг другу части произведения и создает гармонию и единство. Изначально, композиция имела сугубо индивидуальный характер, но позднее в 1435 году сформировалась учебная дисциплина, имеющая определенные приемы и техники. По сегодняшний день композиция, как сформированная дисциплина способствует развитию в обучении художников, музыкантов, дизайнеров и др.

Помимо чувства композиции для ювелирного дизайнера при создании эскиза украшений важно иметь знания в истории искусств. История рассказывает о стилях, различных видах композиции, учит анализировать и понимать произведения других мастеров, помогает в решении творческих задач—поиска цвета, формы, стиля, выражение мысли автора с помощью данных средств. История основывается на опыте, который предостерегает от ошибок. Изучение истории формирует вкус.

Если для поиска и проработки эскиза требуются знания композиции, истории искусств, то для подборки вставок, кроме этого, нужна «насмотренность» и чувство меры. Вставки, как, чаще всего, главные детали композиции формируют характер изделия, придают изюминку. На примере знаменитых ювелирных домов, можно проследить тенденцию выбора вставок.

Знаменитый ювелирный дом «VanCleefandArpels» знаменит изделиями с необычной и сложной закрепкой «invisible», которая была открыта совсем недавно (Приложение А, рис. 2). Плотно прилегающие друг к другу квадратные драгоценные камни создают ощущение отсутствия металла, красивая каменная сеточка и классические формы –

одно из частых приемов компании. «VanCleefandArpels» определенно являются новаторами в классическом ювелирном искусстве.

Органические вставки в украшениях смотрятся более гармонично в сочетании с природными мотивами. Японский бренд «Mikimoto» уже на протяжении многих лет создает изделия с жемчугом (Приложение А, рис. 3). При том, что жемчуг имеет органическое происхождение, культивированные жемчужины всегда идеально-круглой формы, что позволяет использовать их в классическом дизайне украшений. Жемчуг же неидеальной формы называют «барочным», они придают особенную изысканность ювелирным украшениям раннего и современного модерна.

С тех пор, как появилась фасетная огранка (Приложение А, рис. 3), большое количество ювелиров стало применять их в своем деле. Ограненные камни приобрели огромную популярность во всех странах мира. Пожалуй, самой распространенной огранкой по праву считается круглая бриллиантовая. Самая простая и лаконичная форма подходит практически для любого дизайна, в особенности, когда речь заходит про обсыпку. Реже встречаются огранки квадрат и принцесса, их формы больше подходят для классических изделий с прямыми линиями и углами, в частности для мужских украшений. Так же существует большое количество других фасетных огранок: кушон, трианг, груша, маркиз и т.д. Выбор огранки зависит от дизайна изделия, который создает и разрабатывает художник.

Существует так же форма камней под названием «кабошон» (Приложение А, рис. 4). Чаще всего под кабошон шлифуют полудрагоценные или поделочные камни, не обладающие прозрачностью, хотя бывают кабошоны изумруды и корунды. Их гладкая выпуклая форма придает мягкость дизайну изделия, поэтому часто используется в украшениях с природными мотивами.

В более современных ювелирных дизайнерских украшениях используются такие материалы, как стекло, пластик, смола, кожа, различные нити, оргстекло и т.д. (Приложение А, рис. 5). Такие материалы дают свободу дизайнерам ювелирам в выражении своих идей, а также придают оригинальность и разбавляют рынок необычными украшениями.

Отчего же завесит выбор камня или его оправы? Определенно, самое важное подобрать камни и оправу для них так, чтобы четко передать идею автора. Нельзя сразу выбрать вставки исходя из формы и стиля изделия, подходящие камни находятся путем подбора существующих, но даже в этом случае автор сначала учитывает характер вставок, и уже после выбирает более подходящую огранку и цвет.

Вставки создают настроение, основывающееся на ассоциациях. Например, не ограненные камни напоминают что-то «дикое» стихийное, а ограненные – идеальное, математическое, будто из другого мира.

Помимо формы, настроение вставкам придает цвет. Цвет влияет на эмоциональное состояние человека, это основывается на жестком уровне «закрепленности» за каждым цветом определенной эмоции. Цвета могут отталкивать или притягивать, возбуждать и успокаивать. Например, оранжевые и красные тона волнуют, возбуждают. Синие, серые и зеленые – успокаивают, черный – угнетает, желтый – поднимает настроение. Некоторые цвета драгоценных камней встречаются очень редко, поэтому для человека такие камни более привлекательны.

Для некоторых людей имеет значение не только форма и цвет, но и значение. Камням присваивают лечебные, магические свойства, выбирают по знаку зодиака, гороскопу, дате рождения и имени. Так же многие выбирают драгоценные камни, чтобы показать свой статус и состояние. В любом случае выбранные вставки влияют на концепцию изделия, так как каждый камень имеет свой характер.

Не малое значение в выборе вставки играет мода. Нынешний сезон диктует главный тренд– сочетание традиций и высоких технологий

Если рассматривать украшения с точки зрения пользы, то они окажутся чуть ли ни самыми бесполезными для людей. Тем не менее ювелирное производство имеет большое значение в развитом и прибыльном бизнесе. Сегодня любой может найти украшения по вкусу и кошельку. Дешевые серебряные безделушки, небольшие золотые изделия, украшения с маленькими бриллиантами, с большими, из белого золота, платины – все это продается сегодня в любом ювелирном магазине. Даже богачи могут найти для себя что-то эксклюзивное и очень дорогое.

Такие произведения высочайшего ювелирного искусства – high jewelry по-английски либо haute joaillerie по-французски – производят чрезвычайно небольшими сериями в расчете на «закрытый клуб» необыкновенно зажиточных посетителей, а часто кто бы мог подумать в единственном экземпляре, «построенном» около оригинального, также единственного в собственном роде камня. Данные декорации до не так давно произошедшего времени демонстрировались знатокам на парижской Биеннале антикваров, сейчас же увидеть их вполне возможно лишь на замкнутых клиентских событиях в бутиках. Марки самого первого ряда, основанные на Вандомской площади в Париже (в их числе Cartier, Van Cleef & Arpels, Chaumet, Piaget, Chanel, Boucheron), традиционно приурочивают основную презентацию года к парижской Недельке высочайшей моды, проходящей в июле.

Само собой, с редчайшими камнями и оправками для них действуют лишь профессионалы самого высочайшего класса, применяющие фирменные техники огранки и ювелирного дела. Их know how запатентованы прославленными ювелирными зданиями уровня luxury (например, «невидимая закрепка» здания Van Cleef & Arpels (Приложение А, рис. 5) или же маленькими семейными предприятиями с длинной

ситуацией, что не вкладывают миллионы в рекламу и маркетинг, а действуют по принципу ателье, известных посвященным.

Это не афишируется, но, учитывая мнение инсайдеров базара, конкретно фамильные ателье создают трудоемкие продукты не исключительно для частных клиентов, ведь и для множества распиаренных люксовых марок. В этом году они провели первую свою выставку GemGeneve в женеvском центре PalExpo, где раз в год проходит SIHH – интернациональный салон высочайшего часового искусства.

Рассуждать о каких-то закономерностях и трендах в ювелирном деле постоянно несколько трудно, так как там, как, наверное, ни у кого более, в значительной степени действие индивидуальных вкусов посетителей и самых спонтанных случайностей. К примеру, в США и Европе после помолвки английского царевича Гарри и актрисы Меган Маркл заметили взрывной подъем спроса на декорации, особо кольца, из желтоватого золота. Непосредственно из этого сплава сделано помолвочное кольцо, подаренное Гарри собственной жене. Маркл предпочитает желтоватое золото, и на волне известности ее женитьбы данный сплав, достаточно длительное время считавшийся вышедшим из моды, опять стал трендовым.

При упоминании ювелирной моды, которая, очевидно, не так динамична, как в промышленности одежды, нередко заявляют о стильных камнях. Кроме классической пятерки ценных камешков – бриллиант (ограненный алмаз), изумруд, рубин, сапфир и жемчуг (который, строго говоря, естественно, не камень, но цена неповторимых природных жемчужин дает возможность поставить их рядом с драгоценными камнями) – на рынке каждый день бывают замечены значимые минералы, что резко входят в моду.

Так, пару лет назад таковым камнем стал танзанит, сине-лиловая разновидность минерала цоизита. Чуть позднее неистовую известность купил турмалин параиба, камень редкого ярко-бирюзового, практически

«химического» оттенка. Данные камешки – в любом случае, неординарную их разновидность – добывают исключительно в регионе бразильской реки Параиба, от которой они возымели название, но месторождение профессионалы примут почти что вполне подобранным, что в геометрической прогрессии повысило цена уже добытых раньше солидных и значимых турмалинов параиба.

Руководитель французской ювелирной марки Akillis (и владелица одной из числа тех самых «старых» ювелирных мастерских, что демонстрируют собственные вещи на GemGeneve) Каролин Гаспар в этом году предположила ювелирный набор с чрезвычайно солидными турмалинами параиба. Она особенно заметила, что камешки были отобраны и прикуплены давно, когда стартовал бум на данный минерал: «Сейчас это число камешков схожего объема и качества уже не соберешь». В 2017 и 2018 годах особо знамениты морганиты – бледно-розовые камешки, разновидность берилла с примесью марганца.

Модный тренд – применение идущих в ногу со временем технологий в классическом ювелирном деле. К примеру, бренды первого ряда, в том числе римский дом Bulgari (Приложение А, рис. 4) и миланские марки Damiani и Pomellato, применяют взамен обычных камешков вставки из сверхтехнологичной керамики, а русский ювелирный проектировщик Владимир Маркин превращает собственные вещи в забавные и смышленные микромеханические артефакты. «Механика прибавляет игровой момент и возрождает украшение, делая его выигрышной в сопоставлении со статичной вещью», – признаёт Маркин.

Есть и неочевидные неспециалистам, но многократно развивающиеся тренды в ювелирном деле. К примеру, надвигается бум синтетических бриллиантов (не перепутывать с фианитами и цирконами). Наикрупнейшая фирма по добыче и огранке бриллиантов De Beers запустила новейший бренд Lightbox, под которым будут продаваться ограненные алмазы,

вполне схожие по свойствам и структуре естественным, но выращенные в лабораторных условиях.

Камень весом в карат, который невыполнимо отличить от природного самой чистой воды, будет стоить 800 баксов – в 10 раз подешевле натурального. Естественные камешки, очевидно, искусственного происхождения не поменять – миллионеры будут, как и прежде переплачивать за естественность. Но несмотря на все вышесказанное молодежь, для которой разработали Lightbox, может разрешить себе привлекательные вещи за применимые деньги.

В центре кольца, названного в честь Элизабет (Лиз) Тейлор, голливудской звездные небеса и послушной поклонницы римского ювелирного дома, – 60 каратный колумбийский изумруд-кабошон. Vulgari именуют специалистом в цветных камнях: непосредственно данный дом использовал в высшую ювелирную моду лиловые аметисты, голубые топазы London, оранжевые гранаты-спессартины и прочие камешки, практически приравняв их к драгоценным.

Геммологи из индийской фирмы Sutra смогли скупить достаточное число классных австралийских темных опалов, чтоб выложить ими широкий браслет в форме гибкой ленты (Приложение А, рис. 4) (Приложение А, рис. 6). Данная форма браслета заменила в последнее время в пристрастиях клиенток классические твердые браслеты-каффы.

Брошь великого резидента Вандомской площади показывает сходу несколько мощных сторон этого ювелирного дома: «невидимую закрепку» камешков, кропотливый их подбор (так, оперение птицы смотрится конечно благодаря мягким переливам цветов желтоватых сапфиров) и смышленное механическое решение (под крылом попугая скрывается птенец).

Морганит, неброский, холодный, гармонирующий с тоном кожи, – 1 из самых знаменитых камешков в последние годы. Кроме Jacob & Co его

употребляют и прочие марки, в том числе бренды первого ряда, к примеру, Cartier и Pasquale Bruni (Приложение А, рис. 9).

Центральный предмет высочайшей ювелирной полосы Femmes Boreales из коллекции Niver Imperial, навеянной фантазиями ювелиров о жестокой российской зиме. Это кольцо из жемчужных нитей с центральным 78 каратным аквамарином Santa Maria, лунными камнями и бриллиантами подсказывает оплечья российских боярынь XVII столетия (Приложение А, рис. 7).

Итальянский ювелир Алессио Боски продвигает тренд не на новейшие технологии, а на древние техники. Его подвеску, названную в честь Сицилии, скрашивают стилизованные амфоры из темных жемчужин, а центральное место занимает антикварная камея. В иных собственных украшениях он примет на вооружение глиптику и флорентийскую мозаику (Приложение А, рис. 8).

Брошь с немалым многоцветным болдер-опалом в форме пня из тонированного титана – вещь с секретом: благодаря тайному неординарному приспособлению из золота в дупле пня «прорастает» зеленый листок.

Датский ювелирный дом Ole Lynggaard Copenhagen действует основным образом с желтоватым золотом, в связи с чем на волне спроса на желтоватое золото, вызванного энтузиазмом к свадьбе Меган Маркл, превосходно попадает в тренд. Кольца со змеями полосы Snakes Unika красят цветные камешки – топаз London, зеленый гранат и другие.

Русский ювелир Ильгиз Фазулзянов сделал древнюю эмальерную технику в прогрессивный тренд. Тонкая и реалистичная работа с эмалью скрашивает большая часть его вещей. Помимо прочего он примет на вооружение необычную технику огранки натурального жемчуга.

Работая над коллекцией High Jewellery 2018 года, французский ювелир Валери Мессика вдохновлялась баснями различных государств. Линия Siren Song из белоснежного золота с бриллиантами разной огранки

названа в честь сирен из «Одиссеи» – обманчиво великолепных сладкоголосых созданий, губивших моряков. Двойное кольцо – обычное, соединенное с фалангового наименьшего объема – одно из самых трендовых украшений сезона. Порой, ювелирные вставки направляют дизайнера на создание подходящего изделия, ведь многие камни уже имеют сюжет и настроения, остается только немного дополнить их. Формы, размеры, цвета, все параметры вставок влияют на характер украшения, и выбор всех этих параметров основывается на ассоциациях автора, его представлениях и вкусе.

Вывод по I главе

Данная глава содержит информацию о современном концептуальном искусстве: определение концепции, ее роль в ювелирном искусстве, появление «Концептуализма» как направления и его влияние на искусство. Концепция имеет большую роль в искусстве, во всех его проявлениях, поэтому важно было раскрыть данную тему. При изучении, автор пришел к выводу, что концептуальное искусство существовало всегда, но название получило лишь в эпоху «Концептуализма». Так же проведено исследование влияния ювелирных вставок на характер украшений. Данное исследование помогает выявить аспекты выбора вставок для ювелирных изделий: взгляд автора, стиль изделия, технические особенности. Характер вставок, его форма, огранка, цвет, происхождение, влияет на характер украшения, что подтверждается на примере известных ювелирных домов и брендов, и личном опыте.

ГЛАВА II. РЕАЛИЗАЦИЯ ГАРНИТУРА ЖЕНСКИХ УКРАШЕНИЙ «НИАГАРА»

2.1. От идеи к результату. Процесс изготовления коллекции женских украшений «Ниагара».

Идеей для создания украшений «Ниагара» послужило сходство между характером человека и природой, в данном случае – рекой. Ниагара – большая полноводная река Америки. Жившие на территории реки индейцы дали ей имя Онгиара. На языке ирокезов она называлась в дословном переводе «земля пополам». Ниагара не только делит пополам землю, она так же объединяет два озера. На создание украшений автора вдохновил комплекс водопадов с одноименным названием.

Ниагарский водопад – один из самых красивых в мире. Имея в виду Ниагарский водопад, нужно понимать, что говорится о каскаде из трёх водяных потоков:

- «Подкова»;
- «Американский»;
- «Фата невесты».

«Подкова» находится на канадской стороне, а 2 иных – на южноамериканском берегу. Все они разделены цепочками островов. При данном 90 % всей воды падает с «Подковы», а другие 10 % приходятся на местность США.

Каждый сезон водопад Niagara Falls стает в новеньком виде. Так, ну почти в конце зимы и летом на фото Ниагарский водопад оттеняется сочной зеленью листвы с окрестных выгоды. Осенью он покрывается багряным и так же как характер человека имеет две стороны: верхняя часть водопада, где спокойная река придается свободному падению, и нижняя, где вода превращается в бурную пену, бьющуюся об камни (Приложение Б, рис. 10).

Создание коллекции украшений состоит из нескольких этапов, каждый из которых требует серьезного подхода. Главная задача в проектировании украшений – поиск художественного образа. Определенная тема изделия требует изучения теоретического материала, визуальных источников, той же самой истории и литературы. Так же немало важно быть в курсе современных модных тенденций, чтобы уметь осовременить любое изделие. После обзора нужной информации художник приступает к созданию эскиза (Приложение Б, рис. 11).

Начальный этап – эскизирование. Создание наброска имеет в виду применение познаний и умений дизайнера, олицетворение их на листе бумаги. задача наброска — очень точно проработать будущее продукт на бумаге, не расходуя драгоценное время на переделку продукта, и еще мы можем, соблюдая единую концепцию, создать и предположить всю коллекцию. Самое актуальное во всяком продукте — это композиция, а работая без предшествующих эскизов, ее решить достаточно трудоемко, эффективность продукту даст грамотное соответствие масс, линий и форм.

Средствами для исполнения набросков имеют все шансы работает всевозможные художественные материалы. От работы обычным карандашом до работы гуашью по черной бумаге. Нередко в эскизировании применяются смешанные техники, разрешен акварельная отмывка и проработка пером и тушью. Самой выигрышной техникой считается акварельная отмывка, в ней производится основная масса эскизов. Данный этап можно разделить на несколько частей:

- поиск формы. Та самая часть, где дизайнер активно использует свои рациональные качества, креатив, фантазию.
- проработка фор-эскиза. На данном этапе художник создает различные виды изделия, компоует детали, вносит корректировки.
- добавление цвета. Здесь автор продумывает цвет металла, виды вставок, фактуры и т.д

Задачи автора при выполнении эскизов:

- коллекция украшения должна состоять из шейного украшения, серег и двух браслетов;
- дизайн изделий должен соответствовать теме и напоминать водопад;
- кольцо и серьги по дизайну отличны от браслетов, но сохранять единую тематику;
- размер изделий должен быть средним, изделия достаточно большие, но носибельные.

Эскизирование начинается с поиска формы кольца. Водная тема подразумевает использование плавных линий, в данном случае автор отталкивается от формы реки. Поиск формы и композиции приводит к лучшему варианту, который больше всего подходит по теме. В комплект к кольцу разрабатываются серьги в таком же стиле. Далее автор подбирает материал изделий и стиль вставок. Более подходящими для кольца и серег материалами являются серебро и голубые ограненные алпаныты, напоминающие водную гладь.

В ходе работы принято решение создания двух браслетов для другого комплекта, так как руки человека находятся постоянно в движении, т. е. отражают сущность комплекта. Материалы для браслетов: латунь и неограненные агаты желтого и красного цвета (Приложение Б, рис. 12).

Важный этап в создании проекта: выполнение чертежа, отмывки и мудбордов. Готовый проект дает точное представление об изделии, облегчает работу мастеров, предотвращает лишний расход материалов (Приложение Б, рис. 13 - 17).

Акварель считается одной из более трудных техник в живописи. Она потребует от художника предельной осмотрительности в отображении составных частей, ибо скорректировать или же переработать что-нибудь в рисунке почти что нельзя. Отмывка акварелью достаточно несложна

в собственном выполнении. Эта техника была немного ли не единственным способом внедрения акварельных красок до зарождения импрессионизма. Чем может быть полезна акварельная отмывка? Она употребляется для придания чертежу размера и презентации того, как рисуемый объект будет смотреться в действительности. Отмывка – хоть и достаточно легкий, но долгий процесс. В строительных институтах ее преподают с первого курса, т.к. она считается одним из ключевых средств зодчего. Так как обычный чертеж не способен уяснить четкое представление неподготовленному созерцателю о форме предмета. Отмывка акварелью подсобляет взять в толк умысел, увидеть форму предмета и рассмотреть цветовую палитру хоть какому человеку. Для самого зодчего эта техника кроме того чрезвычайно может быть полезна. Он получает возможность действовать с расцветкой, выискать более благоприятные сочетания материалов для реализации загаданного, уточнять пропорции тонов, достигать превосходно воплощенного силуэта и размера рисуемого предмета.

Начало работы. Как делать отмывку акварелью? Данный процесс несложный, но занимает немало времени. 1-ый шаг в работе с отмывкой – это филиал световых участков рисунка от теневых. Все места, на что падает тень, обязаны покрываться краской так, чтоб при высыхании они все-таки были чуть-чуть светлее более ясных рефлексов в затемненных участках. Затем все плоскости фрагмента обязаны быть покрыты более нетяжелым тоном, который исключительно возможен, фактически водой. Но все ребра и плоскости, на что повлияет свет под прямым углом, при всем при этом обязаны оставаться нетронутыми. Сначала выучив набросок, нужно будет разделить чертеж на главные намерения в зависимости от того, как они удаляются в глубину. 1-ый проект постоянно освещен значительно сильнее, в следствии этого его нужно изобразить светлее всех прочих. Слово «план» в точном случае имеет в виду все

вертикальные плоскости, что вдоль находятся по отношению к фасадным плоскостям проекций.

Последующий шаг, вся поверхность рисунка, помимо его первого проекта, обязана быть покрыта нетяжелым веществом акварельной краски. После ее высыхания 1-ый проект будет смотреться немножко светлее, чем другие, более основательные. Чтоб таковая работа, как отмывка акварелью, стала чуть-чуть легче в исполнении, надлежит покрывать незамедлительно все световые и теневые участки чертежа. При данном нужно стараться сберечь ясными ребра, оказавшиеся под световым источником, особо ежели они пребывают на первом проекте. Когда степень освещенности на ясных намерениях распределена, вполне возможно переходить к работе над теневыми участками. Места, что находятся поближе всего к созерцателю и пребывают в тени, обязаны изображаться более сочными, чем те, что пребывают на далеких проектах. Последние прорисовываются более ослабленно, а подробности в градациях становятся наименьшими.

Заключительный шаг в вопросе о том, как сделать отмывку акварелью, потребует от художника отличительной предосторожности. Все места на рисунке, что считаются закрытыми и основательными, обязаны меньше освещаться отраженными лучами в собственных теневых частях. Это правило обязано верно соблюдаться, в случае если дело касается просветов, в каких показываются внутренние помещения. Затененные плоскости покрываются методично по существующим проектам так же, как при отмывке освещенных участков, лишь в обратном порядке. В последнюю очередь обрабатываются тени, оказавшиеся поближе всего к созерцателю. На всех тех ребрах отображаемой составные части, что пребывают в тени, надобно бросить тоненькую полоску, несколько светлее самой тени. Данная процедура дает возможность передать отчетливую рельефность формы. Помимо прочего важно иметь в виду, что на передних проектах светящиеся ребра фигуры обязаны

смотреться более ясными, чем те, что пребывают на задних, глубочайших участках чертежа

Различные приемы отмывки присутствует не 1 техника отмывки акварелью. 1-ая и более нетяжелая – черно-белая. Сначала составные части прорисовываются тушью, а позже уже дизайнер берет в руки краски. Более важно в черно-белой отмывке без ошибок выбрать ракурс, т.е. место, откуда предмет будет выглядеть более выразительно. Основные части силуэта обязаны превосходно просматриваться. Хотя этот вид отмывки и употребляется нечасто, он дает начинающему зодчему самое главное – чувство тона. Чертеж располагается в конкретном тоновом и чувствительном, сдержанном цветовом решении. Больше всего данная техника употребляется для отображения многообразных строительных проектов.

Цветная отмывка акварелью преумножает спектр световых участков. Она позволяет дизайнеру осуществлять хоть какое желанное освещение на рисунке. Это быть может солнечный и ясный день, дождливый и облачный вид, красочный закат или же восход. Главное – квалифицировать, что непосредственно надобно показать в работе, выбрать верный источник освещения. Ежели свет ясный, тогда цветовое обилие обязано убавляться, а тени делаться контрастными, что дает возможность как следует показать объемность. И напротив, ежели освещение рассеянное, тогда контрастность снижается, а цветовая перегрузка увеличивается.

Высококачественный чертеж – 50 процентов фуррора. Он обязан выполняться тушью, которая разбавляется до серого оттенка. Чертеж делается нетяжелыми движениями руки, чтоб после чего он не просвечивался через акварель. В каких-либо случаях вполне возможно применить цветной силуэт. В тех случаях голубой расцветка будет основным в освещенных участках, а затемненные места потребуют красноватого или же бурого тона. Важно и качество бумаги, поскольку

чертежи требуют от художника максимальной точности и аккуратности. -
Читайте подробнее на

Последующим шагом в проектировании считается макетирование. Макет — модель объекта в уменьшенном масштабе или же в естественную значению, лишённая, как правило, функциональности представляемого объекта. Предназначен для представления объекта. Для изготовления макета ожерелья использовались: проволока медная, пластилин, бумага, клей-ПВА, ножницы. Сначала из проволоки создавался каркас ожерелья, после чего на каркас лепился пластилин по форме ожерелья. По пластилиновому каркасу создается сам макет в технике папье-маше — пропитанные клеем кусочки бумаги послойно накладываются на форму. Макет помогает автору получить полное представление о будущем изделии, обозначить точные размеры, проверить эргономические качества изделия.

Чтобы приступить к выполнению изделий в материале, необходимо составить таблицу «Предварительный расчет затрат на материалы и услуги» (Приложение Б, Таблица 1).

2.2.Изготовление в материале коллекции женских украшений «Ниагара».

Перед изготовлением украшений в материале было принято решение делать часть кольца и серьги в 3D-программе, потому что граненые камни требуют точности в размерах посадочных мест. Для построения моделей использовалась программа Blender-3D.

Создание модели проходит в несколько этапов:

- загрузка изображения отсканированного эскиза в программу. Это действие нужно для того, чтобы будущая форма модели четко соответствовала эскизу;

- создание объектов. Объекты создаются из полигонов – четырехугольников, которые можно изменять: двигать точки, удалять, создавать новые, делить и т.д. Для данной детали строилась основная часть, камни, буллы (фигуры по форме камня, которые в дальнейшем вырезаются), крапана – все отдельными объектами. Чтобы получить ряд камней, сначала строится, в данном случае брался готовый, камень и с помощью модификатора создается ряд камней. Ряд загибается по кривой, которую нужно построить отдельным объектом. Ряды копируются, изменяются, двигаются. Те же операции проводятся с крапанами и буллами.

- объединение. На данном этапе из основной части вырезаются буллы и присоединяются крапана. Остается одна деталь.

- проверка на ошибки. Деталь обязательно проверяется на ошибки в построении, во избежание проблем с прототипированием.

- сглаживание. Правильная деталь подвергается сглаживанию для лучшего результата ее прототипирования.

Построение деталей серег проходит по такому же принципу (Приложение Б, рис. 18, 19).

После создания всех нужных деталей, они направляются на прототипирование – реализацию трехмерных моделей в материале с помощью различных машин. Часть ожерелья вырезается на фрезерном станке с числовым программным управлением (Приложение Б, рис. 20). Принцип работы фрезерного станка заключается в том, что из куска воска определенного размера вырезается нужная деталь путем движений вращающейся фрезы по линиям, выстроенным в программе. Детали серег печатаются на 3D-принтере, так как они слишком малы для резки.

Ожерелье полностью создавалось из воска, чтобы создать восковую модель всего украшения, понадобился латунный прут диаметром в 5мм, который сгибался по шейному ригелю. На это прут накапывался воск,

создавая трубку и воска, которая в дальнейшем обрабатывалась. Так же создавалась вручную короткая часть ожерелья с камнем и уже ко всей конструкции припаивалась вырезанная часть на станке (Приложение Б, рис. 21). В дальнейшем вносились коррективы.

Важным моментом в моделировании служит вид воска. Рассмотрим модельный воск компании Ferris. Голубий -самый податливый воск компании Ferris, нормально держит форму (но значительно хуже, чем фиолетовый(пурпурный) или же зеленый). При чрезвычайно небольшой работе, в случае если на него надавить, способен деформироваться. Температура плавления 104,5 градусов С. При резке ножиком - образует стружку. Более нередко его примут на вооружение для резьбы или же обработки бормашиной.

Плюсы: превосходно подходит для производства орнаментов и мягких частей продукта, для трудных моделей с выступающими деталями. Выдерживает изгиб в 90 градусов без ломки. Вполне возможно снять узкий слой без излома на плоскости. Подходит для работы с тонкими деталями.

Минусы: в следствии мягкости забивает приборы (например, напильник), что после чего нужно будет расчищать, выплавлять либо выжигать из них воск. Нужно будет применять приборы с редкой насечкой.

Выпускается разной формы: плитки, бруски, в форме полого цилиндра или же, как его еще именуют, полый круг, для браслетов, для печаток, пластины.

Зеленый – самый жесткий и хрупкий воск. Более нередко использующийся при моделировании ювелирных продуктов. Имеет смысл применять его для самой небольшой работы, трудоемких частей авторской задумки. При резьбе скалывается, крошится, как следует держит форму, покрывается трещинами. Советую для плоских изделий.

Температура плавления 115.5 градусов С. Смягчается при $T=110^{\circ}\text{C}$ при резке ножиком - образует стружку.

Более нередко его применяют для резьбы либо обработки бормашиной, ручными инструментами.

Плюсы: превосходно подходит для обработки ратфилем, натфилем, лобзиком, бормашиной и еще фрезами. Слаженно вписывается в те части элементов, что претерпевают в процессе моделирования механические действия. Способен выдерживать нагрузку при и больших оборотах (не оплавляясь). Подходит для работы с наиболее тонкими элементами и для работы станков.

Минусы: самый не пластичный из линейки этих восков – в следствии этого какие-либо части имеют все шансы ломаться, скалываться, несколько крошится при резьбе. Чрезвычайно небольшой интервал затвердевания, что плохо сказывается при потребности восстановления покоробленных участков (при спаивании, точечной сварке). При работе с тонкими составными частями нередко ломаются, покрываются трещинами при физических нагрузках (необходимо возводить каркас либо применять иные способы укрепления). Не самый успешный вариант для тонких мягких линий, завитков что имеют все шансы претерпевать нагрузку т.к. великая возможность происхождения трещин более солидных изъянов. При резьбе появляется стружка, пыль, которая мешает обзору изделия

Выпускается разной формы: плитки, бруски, в форме полого цилиндра либо, как его еще именуют, полый круг, для браслетов, для печаток, пластины.

Фиолетовый – переходная твердость (по сопоставлению с зеленоватым нежней, а с голубым тверже). Имеет смысл применять его для небольшой работы, продуктов имеющих немало прямых углов. Он отлично держит собственную форму, а при резьбе не скалывается и

меньше крошится, чем зеленый воск. Температура плавления 110 градусов С. При резке ножиком - образует стружку.

Более нередко его применяют для резьбы или же обработки бормашиной и ручными инструментами.

Плюсы: образцово подходит для производства контурных продуктов, моделей с выступающими деталями. Пропорционально вписывается в те части элементов, что претерпевают в процессе моделирования механические действия. Подходит для работы с тонкими составными частями. Благоприятный вариант для работы напильником

Минусы: наименее пластичен, чем голубой воск – в следствии этого какие-либо части имеют все шансы ломаться, скалываться, немножко крошится при резьбе.

Выпускается разной формы: плитки, бруски, в форме полого цилиндра либо, как его еще именуют, полый круг, для браслетов, для печаток, пластины. В данном случае использовался фиолетовый литьевой воск. Части браслета целесообразно делать сразу из воска, так как они не требуют создания макета. Восковки выполняются вручную с помощью паяльной станции и воска. Каждый камень имеет свою неповторимую форму, поэтому восковые модели крапанов выполняются непосредственно на самих камнях путем накапывания воска на камень. Воск капается до тех пор, пока не получится нужная толщина, после чего обрабатывается режущими инструментами – штихелями, скальпелями и т.д. Завершающий этап обработки – доведение восковок до идеальной гладкости с помощью наждачной бумаги различной абразивности.

При изготовлении восковых моделей важно соблюдать технику безопасности: работать с горячим воском и паяльной станцией в рабочем халате, плотных перчатках, во избежание попадания воска на кожу.

Следующий шаг в изготовлении коллекции - литье в металле. Перед процессом литья восковки необходимо подготовить, собрать восковой блок. Восковой блок представляет собой восковой стояк диаметром 5-7

мм, к которому припаиваются восковки с литниками со всех сторон, чтобы иметь возможность спилить отливки после очистки от формовочной массы. Восковой стояк крепится на резиновую подставку. Восковки с литниками припаивают к стояку электрическим паяльником под углом около 45° припаивают к стояку. Чтобы припаять литник к стояку, необходимо вырезать небольшую лунку в стояке, после чего вставить литник и пропаять это место для удаления пустот.

Когда восковой блок подготовлен, можно изготавливать огнеупорную форму – опоку. Опоку получают методом заливки специальных смесей на гипсовой основе. Восковой блок на подставке устанавливается чашей вниз и накрывается металлическим цилиндром с большим количеством отверстий. После этого металлический цилиндр оборачивают бумагой, чтобы залитый состав не вытекал из формы. Далее, в чашу для формовочной смеси заливается дистиллированная вода в качестве затворителя, и уже в нее добавляется состав. Расчет процентного соотношения зависит от характеристик формовочного состава. Формовочную смесь тщательно перемешивается и дегазируется в вакуумно-вибрационных установках при давлении <10 мм рт. ст., чтобы на поверхности восковой модели не адсорбировались воздушные пузырьки. Время дегазации — 2 — 3 мин. Подготовленной формовочной массой заливается блок моделей, установленный в опоке, после чего опока вторично выдерживается в условиях малого разряжения так же 2 - 3 мин. Через 40 — 60 мин после окончания формовки с опок удаляют резиновые трубчатые надставки, которые устанавливают на опоки, поскольку при заливке и твердении формовочной массы она увеличивается в объеме.

При затвердевании, масса расширяется, поэтому снимается подставка и срезается лишнее. Чтобы полностью испарилась вода, опока сушится при $200 - 400^\circ\text{C}$, в этот момент происходит выплавление воскового блока. Далее опоку перемещают в муфельную печь для дальнейшей сушки и прокалки, при 450°C гипс превращается в так называемый «мертвый»,

а при 750 — 800 С в эстрих-гипс. При таком состоянии в форму из эстрих-гипса, из которой полностью удалены не только вода, но и остатки модельного состава, можно заливать благородные и цветные металлы. В среднем, выплавление модельного состава и прокалка формы производится в сушильном шкафу при температуре 90 — 100°С в течение 1 — 3 ч в зависимости от состава модельной массы и размера формы. Дальнейший нагрев от 300 до 750°С производится в течение трех часов.

Все температуры для сушки и прокалки опоки указаны в инструкции к каждому виду состава.

Принудительная заливка осуществляется либо центробежным способом, либо литьем вакуумным всасыванием, либо под газовым давлением.

Метод вакуумного литья основан на удалении воздуха из литейной формы через дно и боковые отверстия опоки во время заливки. Давление воздуха в опоке понижается до 100 — 300 мм рт. ст. и за счет разности атмосферного давления, которое давит на зеркало залитого металла, и разрежения в полости формы обеспечивается качественное воспроизведение отливками рельефа формы.

Вакуумное литье имеет следующие преимущества:

- можно получать тонкостенные ажурные отливки;
- метод способствует равномерной заливке форм;
- сокращается количество оборотного металла на стояке, так как на последний крепится большое количество восковок;
- уменьшается процент брака;
- улучшаются условия труда.

Во всех литейных установках для плавки металлов используют тигли. Они изготавливаются из графита и керамики. Тигли бывают цилиндрические для плавки в печах с электрическим сопротивлением,

конусные для плавки в газовых печах и керамические для центробежных литейных машин.

Перед началом плавки внутреннюю полость нового тигля покрывают слоем борной кислоты. Для этого ее расплавляют и поворачивают тигель до полного покрытия полости тонким слоем борной кислоты. Образуется слой «глазури».

Для расчета нужной массы металла для литья используются определенные формулы. Так как при заливке металл остается в литниковой чаше, отливки при кристаллизации им подпитываются. Если металла недостаточно и нет нормальной литниковой чаши, то в отливках могут быть поры. Если же в чаше еще есть немного металла, а стояк тоньше массы отливки, то стояк затвердевает раньше них и начинает «вытягивать» металл из отливок, что может привести к пористому литью.

После того, как опока подготовлена к литью, металл ставится плавится в тигле в плавильную установку. При подходящей температуре опока из муфельной печи переставляется в вакуумную установку и заливается металлом. Под действием вакуума металл заполняет опоку, замещая и выгоняя воздух. Для каждого металла существует таблица характеристик.

Опока с залитым металлом медленно охлаждается некоторое время, после чего отливки на стояке промываются под проточной водой. После литья от металлического блока отделяются отливки нагрудного знака. Для этой операции используются кусачки и лобзик с пилками.

Литье – очень технологический процесс, требующий соблюдения правил безопасности. После литья были выявлены некоторые дефекты – части ожерелья значительно отличались по массе, поэтому бы принято решение спилить основные части и припаять их к латунному прутку. Чтобы припаять отлитые детали необходимо подготовить их к пайке, т.е. зачистить места спаивания.

Пайка производится точечным способом медно-цинковым припоем.

Оборудование, инструменты и материалы для пайки:

- горелка;
- огнеупорная подставка;
- пинцет обычный и обратный;
- медно-цинковый припой;
- флюс;
- термокисть;
- лимонная кислота.

Пайка производится в специально оборудованных помещениях, оснащенных вытяжной системой.

После зачистки деталей, место пайки обрабатывается флюсом для защиты металла и лучшему растеканию припоя. Далее место пайки прогревается до красна и к огню подносится припой в прутике, как только припой начинает плавиться его, капают на шов, припой растекается и спаивает детали. После этого еще немного прогревают место пайки, после чего выключают горелку и дают металлу остыть. Спаянная деталь отправляется в раствор лимонной кислоты для очистки от окиси.

Все металлические детали в дальнейшем проходят обработку в несколько этапов:

- шлифовка. От качества литья и мастер – модели зависит то, насколько изделия будут нуждаться в шлифовке. В данном случае, при шлифовке используются напильники, надфили и наждачная бумага, чтобы выровнить поверхность и подготовить ее к полировке;

- полировка. Первичная полировка производится резиновыми насадками для бормашины. Далее детали полируются на фетровом круге пастой гои;

- очистка. Готовые нагрудные знаки очищаются в ультразвуковой машине.

Чистые и обработанные изделия отправляются на закрепку. Закрепка – крепление камня в подготовленные места в металле. Материалы и инструменты для закрепки:

- шрабкугель;
- штихеля;
- корневертка;
- давчик;
- накатка;
- сургуч.

Детали крепятся на шрабкугель с помощью сургуча. После этого в подготовленные места вставляются все камни. Если камни встали как надо, то их закрепляют крапанами. Корневерткой, давчиком или накаткой крапан загибается на камень. В конце работа проверяется на качество – камни не должны шататься и двигаться.

Готовые украшения отправляют мастеру на гальваническое покрытие различными металлами, в данном случае – серебром.

Для каждого комплекта делается презентация – художественная фотография. Презентации помогают автору выразить и донести свои мысли и концепцию, а зрителю – понять и увидеть это. Ниагара – река, поэтому в презентации необходимо объяснить название, возможно использовать воду. Так же необходимо тщательно продумать образ модели, фон и стиль съемки.

Выводы

Идея, вдохновившая автора, подтолкнула его к созданию коллекции украшений из двух гарнитуров. Изготовление украшений требовало тщательной разработки проекта – эскизов, чертежей, макетов. На протяжении этапа проектирования было внесено множество изменений в дизайне и технических решениях. Главной целью этого этапа было –

создать проект эргономичных украшений, отражающих концепцию и тему, задуманную автором.

Проектирование и создание коллекции украшений «Ниагара» повысило профессиональный уровень автора, обогатило новым опытом в работе с воском, металлом и камнями.

ЗАКЛЮЧЕНИЕ

При выполнении данной работы автор провел исследование теоретических данных и анализ современного концептуального ювелирного искусства. Информация помогла автору найти художественный образ, разработать проект коллекции украшений «Ниагара». Главная цель бакалаврской работы – создание коллекции украшений в материале.

В процессе изготовления изделия использовались различные технологии, в том числе 3D-моделирование и прототипирование.

К защите предоставлены следующие материалы:

- коллекция женских украшений «Ниагара», состоящая из кольца, серег и двух браслетов, выполненная из латуни с декоративными вставками – голубыми алпанитами и шлифованными агатами различных размеров;
- проект коллекции женских украшений «Ниагара»;
- презентационные листы;
- пояснительная записка.

СПИСОК ИСПОЛЬЗУЕМОЙ ЛИТЕРАТУРЫ

1. Благородные металлы и их применение. Институт физики металлов АН СССР / под ред. Садовского В.Д.М.: Свердловск, 1971. 288 с.
2. Бреполь, Э. Теория и практика ювелирного дела /М.:«Машиностроение», Ленинградское отделение, 1982 г. 384 с.
3. Валерио Фачченда: Справочник по финишной обработке в производстве ювелирных изделий из золота, 2007.60с.
4. Гураль С. Драгоценные камни. Гид по миру ювелирных секретов - Бомбора, 2012. 288с.
5. Дж. Ли, Б. Уэр. Трёхмерная графика и анимация. — 2-е изд. — М.: Вильямс, 2002. 640с.
6. Зубрилина С.Н. Справочник по ювелирному делу / С. Н. Зубрилина. — Изд. 3-е. — Ростов н/Д: Феникс, 2006. 347 с.
7. Лоуренс Калленберг: "Моделирование из воска для ювелиров и скульпторов" ООО "Издательский Дом "Дедал-Пресс",2006. 256с.
8. Марк Ф. Гривой: "Руководство по пайке и другим техникам соединения в производстве ювелирных изделий из золота» ООО Издательский Дом "Дедал-Пресс",2007.64с.
9. И.Х.Халилов, М.И. Халилов Ювелирное литье С. 2001– 457 с.
10. Марченков В. И. МЗО Ювелирное дело: Практ. пособие. 3-е изд., перераб и доп. — М.: Высш. шк, 1992. 256 с.
11. Мельников И.В. "Художественная обработка металлов" Ростов-на-Дону: "Феникс", 2005, 448 с.
12. Новиков В. П., Павлов В. С. Ручное изготовление ювелирных украшений. — Л.: Политехника, 1991. 208 с.
13. Родин А. И. Пайка серебряными припоями в пламени газовой горелки. М.: ОБОРОНГИЗ, 1954. 54 с.
14. Хироши Цуюки. Основы моделирования из воска" - ООО "Издательский Дом "Дедал-Пресс», 2011. 109с.

15. Элизабет Олвер: "Искусство ювелирного дизайна. От идеи до воплощения" ООО "Издательский Дом "Дедал-Пресс", 2008 – 172с.
16. 10 самых знаменитых ювелирных брендов [Электронный ресурс]. – Режим доступа: <https://jewellerymag.ru/p/famous-jewellery-brands/>, свободный. – (дата обращения: 13.03.2018)
17. Виды огранки ювелирных вставок [Электронный ресурс]. – Режим доступа: <https://lektsii.org/3-108321.html>, свободный. – (дата обращения: 13.03.2018)
18. Из каких камней делают украшения [Электронный ресурс]. – Режим доступа: <http://liveshopping.me/moda-i-stil/entsiklopediya-mody-i-stilya/iz-kakih-kamnej-delayut-ukrasheniya-vidy-kamnej-foto/>, свободный. – (дата обращения: 13.03.2018)
19. Современные тенденции в ювелирном искусстве [Электронный ресурс]. – Режим доступа: <https://vbgold.ru/blog/bud-v-trende/sovremennye-tendentsii-yuvelirnogo-iskusstva/>, свободный. – (дата обращения: 13.03.2018)
20. Ювелирные тенденции XXI века [Электронный ресурс]. – Режим доступа: http://residents.com.ua/article/jyvelirnie_tendencii_xxi_veka.html, свободный. – (дата обращения: 13.03.2018)
21. Фельдман А. В. О концептуальном "искусстве" ... [Электронный ресурс]. – Режим доступа: http://lit.lib.ru/f/felxdman_a_w/text_0340.shtml, свободный. – (дата обращения: 13.03.2018)

ПРИЛОЖЕНИЕ А



Рис. 1. Различные виды ювелирных украшений древности

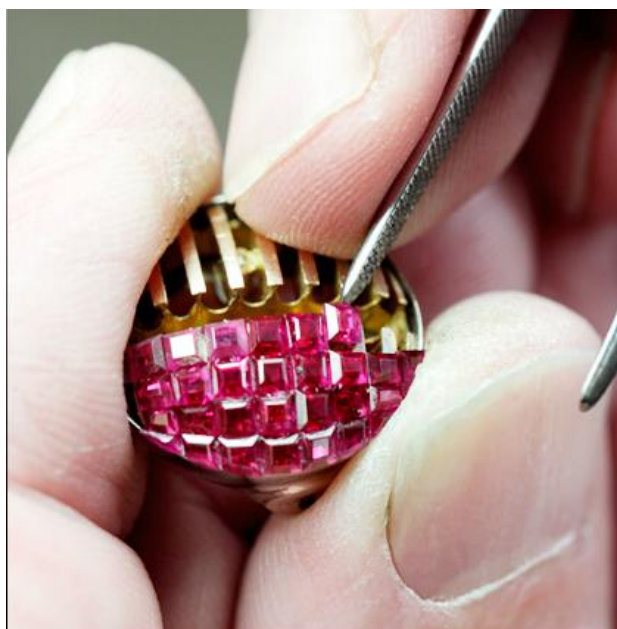


Рис. 2. Изделия с закрепкой «invisible» фирмы «VanCleefandArpels»

ПРОДОЛЖЕНИЕ ПРИЛОЖЕНИЯ А



Рис. 3 Изделия ювелирной фирмы «Mikimoto»

ПРОДОЛЖЕНИЕ ПРИЛОЖЕНИЯ А



Рис. 4. Колье The Green Liz, Bvlgari



Рис. 5. Брошь-трансформер Sous son aile, Van Cleef & Arpels

ПРОДОЛЖЕНИЕ ПРИЛОЖЕНИЯ А



Рис. 6. Браслет с черными опалами, Sutra



Рис. 7. Колье Baikal, Boucheron

ПРОДОЛЖЕНИЕ ПРИЛОЖЕНИЯ А



Рис. 8. Подвеска Sicily, Alessio Bosci



Рис. 9. Серьги Divine Love, Jacob & Co

ПРОДОЛЖЕНИЕ ПРИЛОЖЕНИЯ А

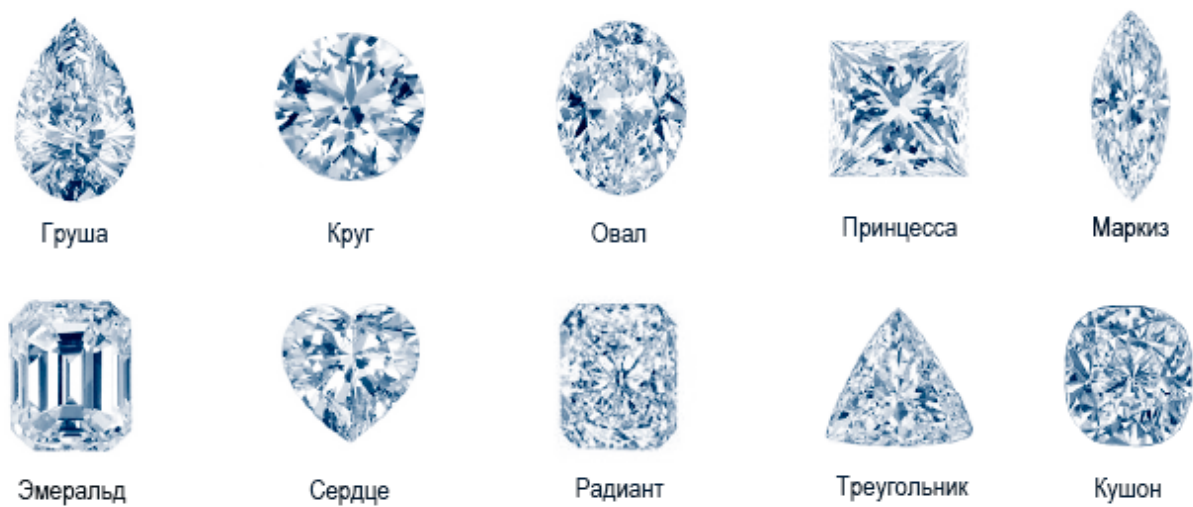


Рис. 10. Классические виды огранок камней



Рис. 11. Огранка камней «Кабошон»

ПРОДОЛЖЕНИЕ ПРИЛОЖЕНИЯ А



Рис. 12. Ювелирные изделия со вставками из стекла, пластика, нитей дерева, кожи

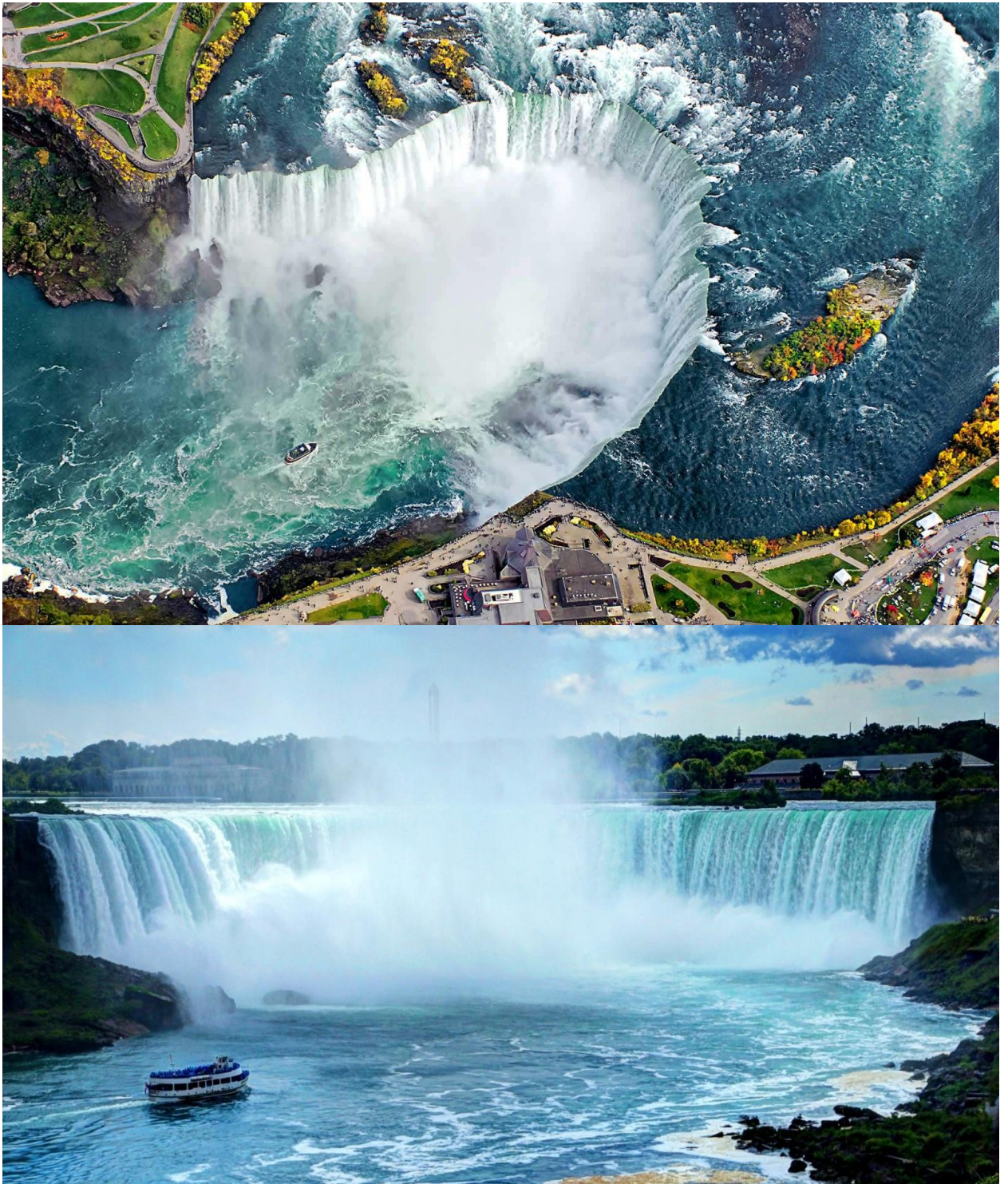


Рис. 13. Фото Ниагарского водопада

ПРОДОЛЖЕНИЕ ПРИЛОЖЕНИЯ Б



Рис. 14. Поисковые эскизы коллекции ювелирных украшений «Niagara» ДПИп-1401, А. Муллова, 2018г.

ПРОДОЛЖЕНИЕ ПРИЛОЖЕНИЯ Б



Рис. 15. Поисковые эскизы коллекции ювелирных украшений «Ниagara» ДПИп-1401, А. Муллова, 2018г.

ПРОДОЛЖЕНИЕ ПРИЛОЖЕНИЯ Б



Рис. 16. Мудборд первого гарнитура из коллекции женских украшений «Ниагара»
ДПИп-1401, А. Муллова, 2018г



Рис. 17. Мудборд второго гарнитура из коллекции женских украшений «Ниагара»
ДПИп-1401, А. Муллова, 2018г

ПРОДОЛЖЕНИЕ ПРИЛОЖЕНИЯ Б

Таблица 1. Предварительный экономический расчет проекта

№	Этапы	Наименование операции	Расходные материалы	Количество	Стоимость за шт.	Общая стоимость,руб
1	Эскизирование	Разработка эскизов, форэскиз	Альбом для эскизов	1	100	100
			Механический карандаш	1	30	30
			Ручка гелевая	1	30	30
			Карандаши цветные	1	240	240
			Маркеры	5	150	750
			Акварельная бумага	3	160	420
			Акварель	1	700	700
2	Макетирование	Макет из бумаги	Бумага,клей,ножницы	1	100	100
3	Моделирование	Моделирование частей из воска	Воск модельный,	1	400	400
			Резка по воску	3	700	2100
3	Литье	Литье	Мельхиор	1	2000	2000
			Опока	2	1000	2000
	Первичная обработка	Спиливание летников	Набор пилок для лобзика, кусачки	1	150	150
4	Монтировка		Цепь медная	15м	640	640
		Отжиг	Бензин	3л	30	90
		Пайка	Серебряный припой	0,25м	500	125

		Сборка	Пружина стальная	1	10	10
5	Закрепка	Закрепка камней	Камень алпанит (Skaу) квадрат5х5,	66	2100	
			Камень алпанит (Skaу) квадрат 4х4	4		
			Камень алпанит (Skaу) квадрат 3х3	26		
			Камень алпанит (Skaу) квадрат 2х2	108		
			Камень фианит(прозрачный) груша 18х13	3		
			Флюорит	100г	200	200
			Агат	50г	200	200
			Сердолик	50г	220	220
6	Финишная обработка	Полировка	Полировочная паста	1шт	170	170
			Резинки	5шт	35	175
			Фетр	10шт	30	300
7	Родирование		Серебро			1500
			Родий			1500
8	Демонстрационное оборудование		Рама	5шт	700	3500
			Подставка(шея)	1шт	700	700
			Подставка(для браслетов)	1шт	250	250
			Подставка(для серег)	1шт	70	70

ИТОГО:20700

ПРОДОЛЖЕНИЕ ПРИЛОЖЕНИЯ Б



Рис. 20. Выполнение коллекции украшений «Ниагара» в воске ДПИп-1401, А. Муллова, 2018г.

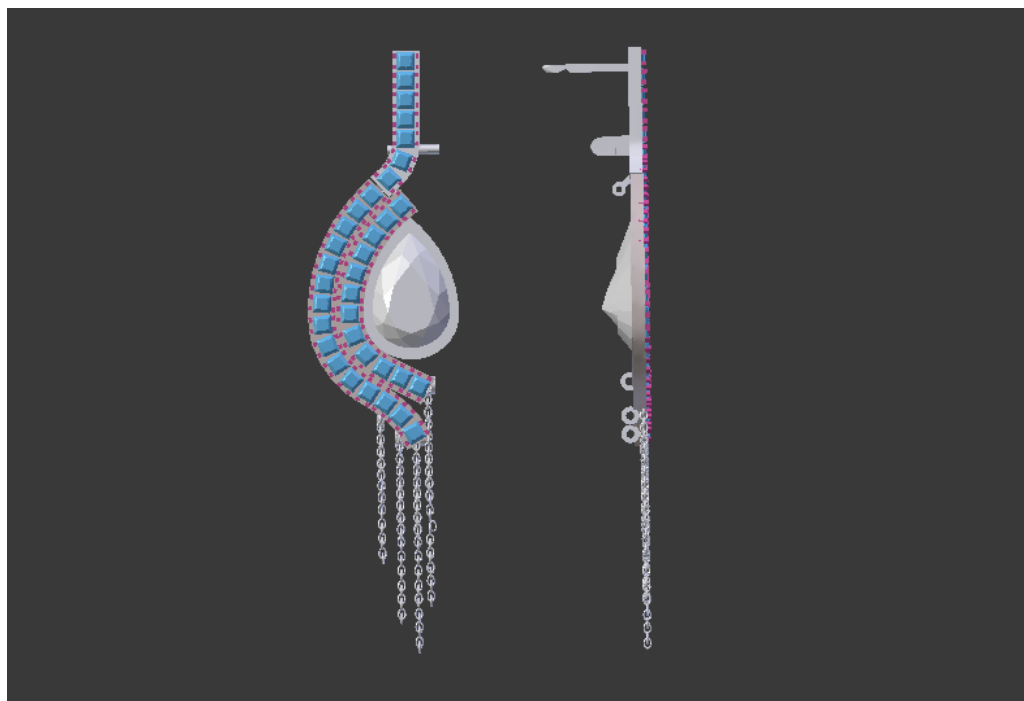


Рис. 21. Построение серег из коллекции украшений «Ниагара» вBlender 3D. ДПИп-1401, А. Муллова, 2018г.

ПРОДОЛЖЕНИЕ ПРИЛОЖЕНИЯ Б

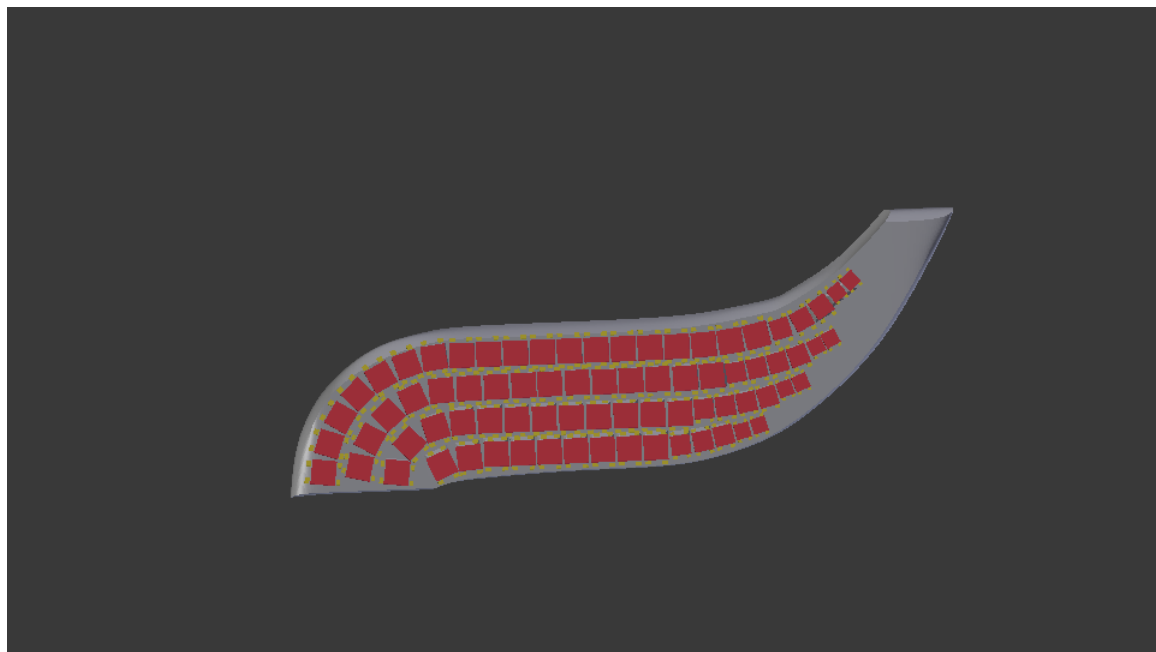


Рис. 22. Построение части кольца из коллекции украшений «Ниагара» вBlender 3D. ДПИп-1401, А. Муллова, 2018г.

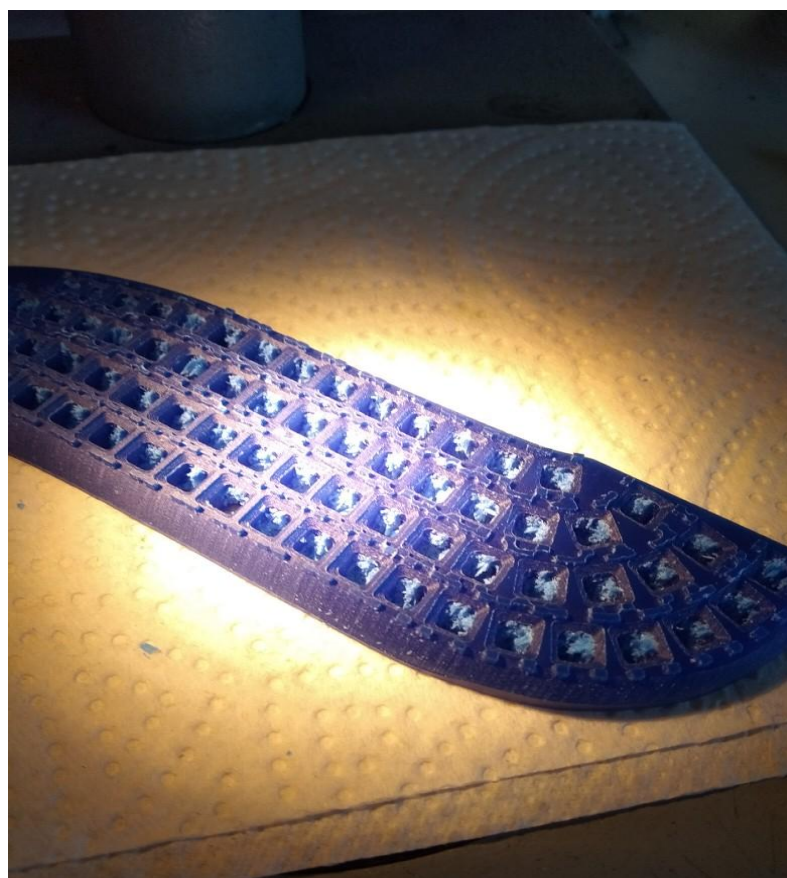


Рис. 23. Прототипирование части кольца коллекции ювелирных украшений «Ниагара» в воске на фрезерном станке. ДПИп-1401, А. Муллова, 2018г.

ПРОДОЛЖЕНИЕ ПРИЛОЖЕНИЯ Б

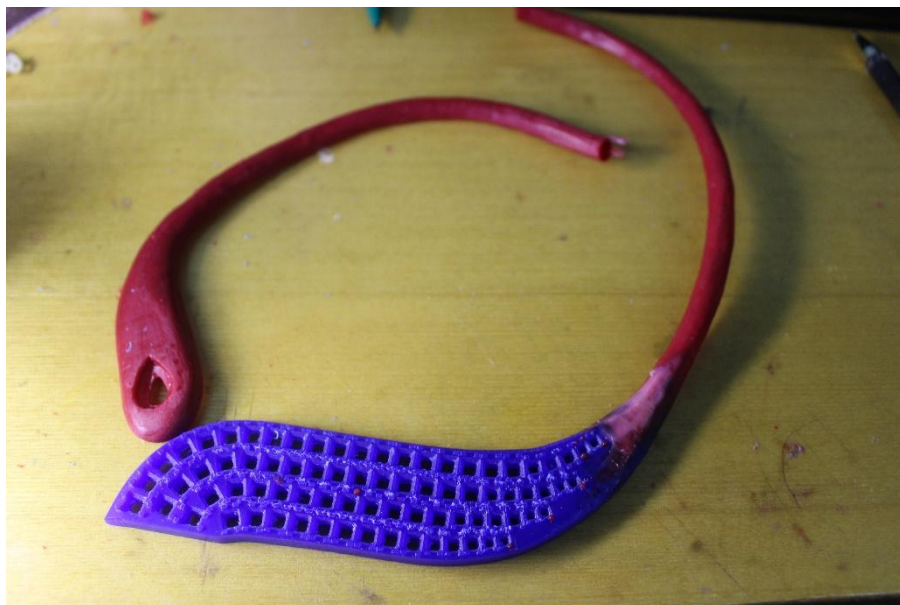


Рис. 24. Соединение прототипированой и выполненной вручную частей восковки колье коллекции ювелирных украшений «Ниагара». ДПИп-1401, А. Муллова, 2018г.