

МИНИСТЕРСТВО ОБРАЗОВАНИЯ И НАУКИ РОССИЙСКОЙ ФЕДЕРАЦИИ
федеральное государственное бюджетное образовательное учреждение
высшего образования
«Тольяттинский государственный университет»

ИНСТИТУТ ИЗОБРАЗИТЕЛЬНОГО И ДЕКОРАТИВНО-ПРИКЛАДНОГО ИСКУССТВА

(институт)

«Декоративно-прикладное искусство»

(кафедра)

54.03.02 «Декоративно-прикладное искусство и народные промыслы

(код и наименование направления подготовки, специальности)

«Художественная обработка металла»

(направленность (профиль)/ специализация)

БАКАЛАВРСКАЯ РАБОТА

на тему: Арт-объект «Сон шамана»

Студент(ка)

С.С. Кучумова

(И.О. Фамилия)

(личная подпись)

Руководитель

М.В. Яковлева

(И.О. Фамилия)

(личная подпись)

Допустить к защите

Заведующий кафедрой профессор С.Н.Кондулуков

(ученая степень, звание, И.О. Фамилия)

(личная подпись)

«___» _____ Г.

Тольятти 2018

АННОТАЦИЯ

Бакалаврская работа «Сон шамана» представляет собой исследование на тему значения народных традиций в современном мире, а также этническую тематику в авторских работах декоративно-прикладного искусства. Актуальность данной работы обуславливается тем, что автор создает изделие с опорой на национальное мировоззрение народов «шаманизм», ведь в современной жизни важно сохранять традиции прошлого.

Целью работы является поиск и составление художественного образа, а также изготовление скульптурной композиции в виде арт-объекта, который отражает в себе образное представление автора об одном из многочисленных обрядов в религии «шаманизм». Разработать и выполнить работу в материале является основной задачей. Для решения поставленных задач исследуются изделия декоративно-прикладного искусства народного творчества и работы авторов, которые создавались, имея в своей основе традиции или технику исполнения разных народов. Автор разрабатывает дизайн изделия, создавая серию эскизов, затем выполняя графический проект (чертеж) и проект в технике акварельной отмывки. После этого осуществляется работа в материале. Бакалаврская работа предоставляется к защите с учетом выполненного арт-объекта в материале, двух дизайн-проектов, трех презентационных листов, пояснительной записки.

СОДЕРЖАНИЕ

ВВЕДЕНИЕ	4
ГЛАВА I ПОИСК ХУДОЖЕСТВЕННОГО ОБРАЗА	
1.1. ШАМАНИЗМ. ТРАДИЦИОННАЯ ФОРМА МИРОВОЗЗРЕНИЯ НАРОДОВ	8
1.2. ТЕМА ЭТНОСА В ДЕКОРАТИВНО-ПРИКЛАДНОМ ИСКУССТВЕ	13
Вывод по I главе	22
ГЛАВА II. ЭТАПЫ ВЫПОЛНЕНИЯ АРТ-ОБЪЕКТА «СОН ШАМАНА»	
2.1. ПРОЦЕСС ЭСКИЗИРОВАНИЯ И СОЗДАНИЯ МАКЕТОВ ИЗДЕЛИЯ	23
2.2. ИЗГОТОВЛЕНИЕ ВОСКОВЫХ МАСТЕР-МОДЕЛЕЙ	32
2.3. ЛИТЬЕ С ПОСЛЕДУЮЩЕЙ ОБРАБОТКОЙ И ПАТИНИРОВАНИЕМ ИЗДЕЛИЙ В МЕТАЛЛЕ	37
Выводы по II главе	41
ЗАКЛЮЧЕНИЕ	42
СПИСОК ИСПОЛЬЗУЕМОЙ ЛИТЕРАТУРЫ	43
ПРИЛОЖЕНИЕ	45

ВВЕДЕНИЕ

«Тот, кто не знает прошлого, не знает ни настоящего, ни будущего, ни самого себя»

Вольтер

Традиции и обычаи являются культурным наследием и передаются из поколения в поколение. Сохранение культуры своего народа в современной жизни дает человеку способность чувствовать важность своего существования. Если рассматривать народы мира, то для каждого из них очень важно сохранить свои вековые традиции, ведь именно всевозможные обряды, фольклорное творчество, ритуалы делают группы людей отличными друг от друга, тем самым интересными и колоритными. К обрядам можно относиться по-разному, но по мнению многих людей через обряды возникает чувство принадлежности к этносу. Это дает человеку ощущение причастности, чувство единства и общности.

Шаманизм — традиционная форма мировоззрения Сибирских народов. После поездки на Озеро Байкал, расположенного в южной части Восточной Сибири, на автора произвели большое впечатление так называемые «места силы» шаманов, шаманская символика, атрибутика и предметы народных промыслов, увиденные им во время путешествия. Шаман — это посредник между миром людей и миром духов. Его способностям невозможно научиться, они проявляются в раннем детстве, при том во сне. Образ жизни шамана неразрывно связан с различными ритуалами, обрядами, традициями и соответствующей атрибутикой. Идея путешествия шамана во сне привлекла внимание автора и послужила основой для создания арт-объекта на тему «Сон шамана».

Актуальность бакалаврской работы обусловлена созданием арт-объекта на тему традиционного мировоззрения «Шаманизм», потому как в современном мире очень важно помнить традиции прошлых поколений.

Многие народы до сих пор подвержены этой религии. Издревле шаманы передавали традиции и обычаи следующим поколениям только устным путем, но с появлением средств массовой информации интерес к шаманству только возрастает. Воззрения шаманов на мир, их обряды и традиции стали доступными для всех, кто заинтересован в углублении своих познаний в одной из древнейших форм мировоззрения народов и хочет подчеркнуть в ней что-то для себя.

Объектом исследования в данной работе являются изделия декоративно-прикладного искусства, выполненные на тему национальных традиций народов.

Предметом изучения становится поэтапная разработка дизайна, выполнения макета и изготовление арт-объекта «Сон Шамана», который состоит из трех скульптур и подставки.

Задачи:

- изучить и проанализировать литературу по темам: традиции и обычаи народов, шаманизм, национальное декоративно-прикладное искусство;
- выявить актуальность проблемы;
- изучить и проанализировать работы декоративно-прикладного искусства народного творчества и работы авторов, изделия которых затрагивают темы национальных традиций народа;
- разработать эскизы проекта «Сон шамана»;
- выполнить графический проект (чертеж) и проект в технике «акварельная отмывка»;
- составить технологическую карту;
- создать макет арт-объекта;
- создать мастер модель и выполнить литье по выплавляемым моделям;
- обработать изделия в металле;
- выполнить патинирование изделия;
- создать презентационные листы.

В процессе работы над решением поставленных задач, автор опирался на методы исследования: описательно-аналитический, дизайн-проектирование изделия и макетирование.

В работе автор выдвигает гипотезу о том, что глубокое изучение религии «Шаманизм» и работ декоративно-прикладного искусства на этническую тематику, повлияет на разработку дизайна и способствует наилучшему выражению главной мысли изделия.

Материалами для исследования бакалаврской работы послужила литература по темам: традиции и обычаи народов мира, шаманизм и национальное декоративно-прикладное искусство. Также авторские изделия на тему национальных традиций и произведения декоративно-прикладного искусства народов.

Теоретическая значимость заключается в создании арт-объекта на тему национальных традиций и авторское видение образов из ритуала шамана на основе изучения древнего мировоззрения народов «Шаманизм».

Практическая значимость работы заключается в изготовлении арт-объекта в материале.

К защите автором подготовлены материалы:

- арт-объект «Сон шамана», состоящий из трех фигур и подставки, выполненных из бронзы с последующим патинированием;
- графический проект (чертеж);
- проект в технике «акварельная отмывка»;
- 3 презентационных листа;
- пояснительная записка.

Структура дипломной работы состоит из введения, двух глав, заключения, списка используемой литературы и приложения.

В введении раскрывается актуальность исследования и замысел работы, ставится цель и определяются задачи для ее осуществления, происходит раскрытие теоретической и практической значимости работы.

Первая глава «Поиск художественного образа» является теоритической частью бакалаврской работы. В данной главе подробно изучается мировоззрение «шаманизм». Автор исследует изделия декоративно-прикладного искусства разных национальностей и определяет их значимость в современном мире. Исследованию подвергаются и работы авторов, создающих свои произведения в национальных традициях. На основе изученного материала автор разрабатывает концепцию арт-объекта «Сон шамана». Далее пишется вывод по главе.

Вторая глава «Этапы выполнения арт-объекта «Сон Шамана» начинается с того, что на основе изученного материала автор разрабатывает концепцию арт-объекта «Сон шамана». Далее описывается последовательность действий по созданию арт-объекта в материале: процесс создания макетов, восковых мастер-моделей с последующим литьем по выплавляемым моделям, обработка готовых изделий в металле. По результатам проводится анализ проделанной работы и автор пишет вывод по второй главе.

Заключение представляет собой подведение итогов последовательного выполнения изделия в материале и результат работы.

Основные источники информации для выполнения бакалаврской работы приводятся в «списке используемой литературы». Сюда входят книги и электронные ресурсы с актуальной информацией, на основе которых автор описывает теоретическую часть и проводит свое исследование.

Приложение включает в себя иллюстрации, таблицы и фотографии процесса создания арт-объекта, используемые автором в работе.

ГЛАВА I ПОИСК ХУДОЖЕСТВЕННОГО ОБРАЗА

1.1. Шаманизм. Традиционная форма мировоззрения народов

Шаманство является древней формой религии. Оно получило распространение в Америке, Африке, Северной Европе и в России. В Сибири, по археологическим данным оно уже существовало в эпоху неолита. В шаманизме не существует единой мифологической основы, поэтому традиции, обряды и ритуалы шаманов, проживающих на разных территориях, могут сильно отличаться друг от друга. Отличительной особенностью евразийского шамана является способность к символическому путешествию. В этот момент его душа перемещается между миром духов и людей.

Мир в данной религии рассматривается как взаимодействие духов, а человек является частью природы. Строение мира представлено в образе трех миров: верхнего, среднего и нижнего. В каждом мире живут духи. Верхний мир — небесный, его заселяют важные для людей духи в человеческом облики. Феи, духи стихий, хранители сторон света находятся в среднем мире — это земной мир людей. Нижний мир — подземный, его заселяют духи в образе животных, а также враждебные по отношению к шаману духи. Роль отведенная духам важнее роли божественных существ в жизни людей, ведь духи встречаются шаману в проводимых им ритуалах или избирают кандидатов в шаманы. Например, у народов, где профессия шамана передаются по наследству, к избраннику во сне является дух предков и указывает на будущего шамана.

Миры связывает между собой ось мира. Она представляет из себя дерево, лестницу, лиану или любую другую фантазийную форму. Если она имеет форму дерева, то называется мировым деревом. Разные культуры используют и переделывают значение оси мира в рамках мировоззрения. (Приложение А, рис. 1).

Шаман является посредником между человеческим миром и миром духов. Без него не проходят значимые события в жизни людей. Шаман всегда использует свои силы во благо общества, исполняет отведенную ему роль. В разных культурах она может отличаться. Ведь шаман который покровительствует над небольшим племенем не равен по значимости тому кто является придворным шаманом империи. В обязанности шамана входят предсказания, лечение и особенным полномочием является сопровождение души. Это значит, что шаман либо переходит в подземный мир чтобы найти душу больного человека и вернуть ее, тем самым способствовать выздоровлению, или же сопроводить душу умершего в нижний мир. Наконец, шаманы еще в древние времена являлись хранителями наследия народа, они передавали из поколения в поколение устное творчество людей. Шаман исполнял полноценное представление, ведь нужно петь, менять голоса и роли, изображая божество, голос больного и отвечать своим голосом. По данным некоторых исследований, считается что шаманы были первыми артистами. Ведь один шаманский сеанс с шаманом — это спектакль одного актера, ведь важно создать иллюзию нескольких героев во время проведения ритуала. Подготовка занимает много времени и ей уделяется много внимания. Хороший шаман должен иметь не только таланты в стихотворстве и отлично импровизировать, но и уметь удивлять, проделывать фокусы. Только после таких сеансов у присутствующих возникало ощущение будто они слышали голоса духов или изменение внутреннего состояния.

У разных народов свои обычаи, согласно которым выбирается шаман. Очень распространённым фактом, свидетельствующем о том, что человек избранник духов — это так называемая «шаманская болезнь». Это не случайный человек, как уже было сказано, он избран духами предков или обладает особым даром, которым наградили его высшие силы. С началом болезни, шаман берет на себя все трудности обучения профессии и происходит испытание его души на прочность.

Чтобы сделать важный шаг, будь то переезд, свадьба, дорогостоящая покупка, люди в первую очередь обращаются к шаману, просят разрешения у духов на совершение запланированного. Обряды и ритуалы он проводит в так называемых «местах силы», потому как они переполнены энергией, необходимой для работы. Это может быть скала, равнина или вершина холма. Важной особенностью является способность шамана к духовному путешествию. Это означает путешествие души шамана между тремя мирами. Для этого он использует сновидения или сноподобные состояния. Общается с духами через символы. Состояние шамана во время путешествия похоже на падение, полет или резкий рывок. (Приложение А, рис. 2).

Основными целями духовного путешествия шамана является:

- поиск заблудшей души;
- поиск благополучия для сородичей;
- лечение больных.

Чтобы успешно выполнить поставленные цели, шаману необходимо иметь духов-союзников в каждом из трех миров. Духи имеют разные облики: человека, животного или сказочного существа. Они помогают и передают ему свои способности и силу для преодоления опасностей и препятствий в мире духов. Например, установив хорошие отношения с духом-птицей, шаман обретает способность летать, тем самым он может быстрее перемещаться между мирами. Если дух-союзник из небесного мира становится наставником шамана, то передает ему свою мудрость, опыт и силу духа. Таким образом духи помогают ускорить скорейшее достижение цели шамана в их мире.

Чтобы заполучить духа-союзника, шаману предстоит подвергнуть себя истязаниям: держать пост, терпеть ледяную воду для того чтобы возникли видения с участием духов. Чаще всего шаману является сначала духи в облики животных, и он начинал с ним взаимодействия для укрепления отношений. Путь шамана не прост и в отличии от многих религий, избранник следует призыванию неосознанно и по началу даже отрицает и противостоит

развитию своих способностей и силе духа. Он отличается от людей своим образом жизни и внешностью. Например, у бурятов, где шаманство передается по наследству, у избранников есть отличительный признак: наличие шестого пальца. Образ жизни шамана чаще всего отшельнический, он большую часть времени проводит в одиночестве.

Частые духовные практики и путешествия между мирами во сне способствуют укреплению отношений шамана и духов. Это очень важно, ведь союзники сопровождают и защищают шамана от злых духов, которые способны украсть его душу. В начале своего путешествия шаман встречается с духом из земного мира и с его помощью осуществляется переход в нужный мир для выполнения цели духовного путешествия. Чем больше у шамана союзников, тем скорее с их помощью он сможет ее достичь.

Существует множество подготовительных процессов перед началом работы. Например, зажжение свечи является своеобразной подготовкой шамана и важной частью процесса. Для его подсознания этот ритуал существует как следствие того, что пора переключиться с повседневной деятельности на духовную. И наоборот, погасив свечу, избранник духов, совершает обратный переход. Свеча является символом. Для ритуала используются белые свечи, они символизируют силу Света и Жизни.

Символика в шаманизме очень популярна. Даже общение между духами и шаманом во время его путешествия происходит через символы. Скелет в виде вышивки на одежде или объемной фигуры носится только опытным шаманом, который достиг определенного уровня духовного познания. Таким образом скелет животного или человека символизирует собой силу духа.

Атрибутика шамана: бубен (Приложение А, рис. 3), деревянный цилиндр, обтянутый кожей, трещотки, шаманская корона имеют большое значение. Если основной целью шамана является общение с духами, то атрибуты призваны помогать ему в ее достижении. Религиозные воззрения утверждают о необходимости звукового сопровождения ритуала для лучшего

контакта с духами. Кроме того, ритмы, звуки, танцы способствуют переходу шамана в особое духовное состояние. Во время проведения обряда или ритуала шаман использует бубен, на котором подвешены колокольчики, металлические подвесы. Ударами в бубен он отгоняет злых духов и призывает духов-союзников. Они собираются внутри бубна, шаман задает им вопросы, а чтобы услышать ответ, прислушивается к звуку и звону колокольчиков. Бубен как важная вещь выражает собой всю шаманскую идеологию. По нему можно определить из какого места происходит шаман, так как при изготовлении бубна участвует не только он, но и другие мастера. Они изображают символы, рисунки или используют материалы, которые делают атрибут неповторимым ни у одной нации. У каждого народа были свои рисунки и они не повторялись на других территориях. Колотушка для бубна представляет собой лопатку, сделанную из кости или дерева. Она может иметь совершенно разные формы, например, листик или ветка дерева, иногда представляет собой изображение лапы животного.

Внешний вид шамана во многом зависит от назначения, проводимого им, обряда. Цели бывают разные: лечение болезни, поиска заблудшей души, улучшение благосостояния и для каждой подбирается особый костюм. Потому что значение ритуальной одежды имеет немаловажную роль в процессе. На одежде шамана очень много различных элементов, у каждого из которых есть предназначение. Например, медные пластины, пришитые к спине верхней части одеяния, служат шаману как щит от нападения злых духов. Колокольчики, развешанные по тканному полотну, вышивка, изображения людей и животных также служат не только декоративными элементами, но и имеют смысловое значение. Ярким отличительным атрибутом является головной убор. Он представляет собой шапку в виде головы зверя или птицы. Атрибутом для головы может быть череп рогатого животного, часто используют черепа лосей. Головной убор декорируется лентами, колокольчиками, различными металлическими пластинами и подвесами.

Наряд шамана изготавливается под его чутким руководством, потому что он видел костюм в своем сновидении. Важно повторить цвет материала, вид атрибутики и положение деталей в точности, как это было во сне. Облачение шамана в наряд, как и зажжение свечи полностью настраивает его на духовную практику и совершение обряда.

В современное время религия шаманизма приобрела некоторые внешние изменения: образ шамана или вид атрибутов, но не изменилось представление о мире. Изменения связаны с историческим процессом, сменой уклада жизни людей и другими факторами. Тем не менее, традиции и обычаи шаманов продолжают жить за счет народов, которые передают свои знания и опыт новому поколению.

1.2. Тема этноса в декоративно-прикладном искусстве

В настоящее время этническая тематика становится все более популярна в различных областях декоративно-прикладного искусства. Глобализация постепенно стирает границы между народами и люди теряют свои отличительные особенности, выраженные в традициях и обычаях. Чувство важности принадлежности к культуре побуждает современных деятелей искусства создавать произведения на этническую тематику.

Декоративно-прикладное искусство разных народных групп связано с природными особенностями края, мировоззрением людей, традициями и обычаями.

Россия славится лестными богатствами, по этой причине самым распространенным материалом для изготовления изделий декоративно-прикладного искусства является дерево. Искусством резьбы по дереву издревле славился малочисленный народ нивхи. Народными мастерами использовалась самая разнообразная техника резьбы, например, скульптурная, сквозная или рельефная. До наших дней сохранилась посуда и скульптуры медведей, предназначенных для проведения ритуалов.

Современный нифхский мастер-ремесленник Ф. Мыгун своим творчеством возрождает национальные традиции резьбы по дереву. Он создает различную деревянную утварь (Приложение А, рис. 4). Очень известным представителем этого ремесла в наше время является К. Гоголев. Он создает изделия по сюжетам из своей жизни и отображает в них быт русского Севера. Работает преимущественно в монолитной технике, создавая настоящие произведения искусства. Часто изображает сюжет из северной деревни: повседневные заботы людей на переднем плане, а на дальнем вымышленные или реальные виды местностей (Приложение А, рис. 5).

Кузнечное ремесло помимо художественной, имеет историческую ценность. В России оно получило большое развитие у многих народов в самых разных частях страны за счет высокого роста добычи железной руды. В каждом регионе складывались особенные традиции и были умелые мастера-ремесленники. Издревле мастерство кузнеца почиталось в народе, а само ремесло имело значительную роль. Кузнец изготавливает большое количество жизненно необходимых предметов:

- лошадиные подковы;
- оружие;
- строительные элементы;
- инструменты;
- предметы декоративного назначения;
- ограды для территории.

Отличительной особенностью является то, что вся работа происходит с раскаленным металлом. Именно это отличает кузнеца от слесаря или матера по холодной обработке металла. Штамповка так же распространена среди мастеров кузнечного дела, бывает: горячей и холодной. С помощью этого способа создается множество одинаковых изделий. Опыт создания изделий из кованного железа накапливался веками, а на произведения кузнечного дела был и остается высокий спрос.

Издrevле оружейным ремеслом занимались в селении Дагестана Кубачи, с него они имели основной доход в прошлые столетия. В этом месте делали кольчуги, различного рода оружия, стремена. Опыт накапливался поколениями и общим трудом была создана и освоена техника «кубаченская насечка» — это инкрустация цветного металла по кости, рогу или другому металлу. В настоящее время мастера продолжают традиции прошлых поколений, сохраняя в своем крае славу о талантах в кузнечном ремесле.

Древний владимирский город Гороховец выделился особым вниманием к металлообработке. Мастера прославились производимым ими инвентарем, который они успешно продавали на ярмарках. Изготавливались предметы необходимые для быта: инструменты, замки с ключами, подковы, обручи, а также церковная утварь. У их изделий было высокое качество и особенности декора. В современной жизни, мастера успешно продолжают традиции, прославившие их город.

Настоящим мастером кузнечного дела является Алмаз Казаков из города «Казань», он создает кольца, кует изящные розы для свадеб. Этим он обращается к древним обрядам, ведь раньше кузнецы расписывали молодые пары и изготавливали им обручальные кольца и предметы быта.

Резьба по кости, к примеру, получила широкое распространение в Якутии, потому что именно там осуществлялась промысловая добыча мамонтовых бивней. С давних времен формировалось два основных направления резьбы по кости в Якутии:

- декоративно-утилитарные изделия (шахматы, шкатулки);
- миниатюрная скульптурная пластика.

В. П. Попов сохранил в своем творчестве традиции якутской народной пластики. Его, в первую очередь, интересуют характерные особенности быта людей Якутии. Как пример, работа «Якутка у коновязи» (Приложение А, рис. б) выполнена в технике объемной резьбы. На подставке В. Попов изображает женскую фигуру, которая держит коня за поводья. Рядом стоят ритуальные столбы. Автор уделил особое внимание проработке деталей, а композиция

смотрится цельно и органично. Скульптура буквально пронизана ощущением торжественного ритуала.

В. Попов создает и утилитарные предметы, в пример можно привести портсигар (Приложение А, рис. 7). На его крышке изображен якут, сидячий на запряженном в телегу быке, который везет глиняные горшки, бочки и предметы быта. В этой работе, в отличие от старых мастеров резьбы по кости, автор детально прорабатывает дальний план, но соблюдает традиции прошлого, вырезая скромный орнамент по контуру.

Что касается декоративно-прикладного искусства Сибирских народов, то оно отличается особым колоритом, является культурным наследием нашей большой страны из-за того, что на территории региона проживает большое количество разных национальностей. Каждая из которых имеет свой уклад жизни, мировоззрение и традиции. На выставках декоративно-прикладного искусства посвященных памяти истории народной культуры можно увидеть насколько были многообразны художественные традиции народов Сибири. К примеру, народ восточной части Сибири с давних времен занимался охотой и это отразилось в его стремлении к художественному украшению национального костюма. А коренной народ — алтайцы внесли свою лепту мастерским умением художественно обрабатывать камни. Это такие мастера, как Александр Тетенев, Александр Кузнецов, создающие работы в лучших традициях камнерезного искусства. К примеру, алтайский мастер камнерезного искусства Александр Ковацкий приобрел известность после создания уникальной работы «Кедровая ветка на снегу» (Приложение А, рис. 8). Алтайский кедр очень известен в своем роде, именно поэтому работа камнерезного мастера может быть причислена к художественному изображению природных особенностей региона. Кедровая ветвь, выполненная из камня, выглядит очень реалистично, в ней сохранены масштабы 1:1 с реальной веткой. А также цвета полностью передают натуральный облик живого растения.

Ювелирное искусство постепенно развиваясь, образовало ювелирные центры в разных частях страны. В результате, несмотря на разность традиций и уклада жизни людей разных народов, в ювелирном искусстве, посредством общего труда, был создан национальный стиль, получивший название «Русский стиль». Современные мастера этого ремесла создают ювелирные изделия по различным самобытным старинным техникам. В пример можно привести произведения Владимира Михайлова. Для создания изделия он использует технику нижегородских мастеров, такую как художественное изображение православных образов, зародившихся еще в тринадцатом веке и ставшую традиционной на Руси. Он создает кресты, атрибутику для крещения, кольца, подвесы и другие изделия на религиозную тему. (Приложение А, рис. 9).

Работы современного скульптора-ювелира Ж. Баясхаланова отличаются особым дизайном в национальных традициях бурятского народа и внимательностью мастера к мелким деталям. Часто работы выполнены на тему анималистики. В основном это скульптуры малой пластики, часто настольные композиции. Произведение «С попутным ветром. Маленькая скульптура» (Приложение А, рис. 10). изображает голову бегущего коня. Разная толщина линий создает особый силуэт, зритель чувствует всю динамику движения и ощущает ветер, который дует по направлению движения бегущего животного. Скульптура очень символична, потому как образ коня для степных народов является очень значимой фигурой. Лошадь занимает важное место в жизни степных народов. Ведь начиная с раннего детства дети учатся верховой езде. А также лошадь необходима для преодоления больших расстояний и перевозки тяжелых грузов. Именно поэтому автор изображает голову лошади, она выполнена очень оригинально, по этому выражает особенности культуры степных народов. В национальных традициях Ж. Баясхаланов выполнил настольную композицию, что носит название «Юная невеста» (Приложение А, рис. 11). Автор работы изображает маленькую девочку в бурятском национальном

костюме, который явно велик для нее. Но это не мешает ей придаваться мечтам о свадьбе с улыбкой на лице.

Пожалуй, самым известным и талантливым скульптором современности является Даши Намдаков. Он родился в республике Бурятия и сохранил в творчестве национальные традиции. В его произведениях часто появляются образы древнего мира, шаманы и исторические персонажи, связанные с Сибирью. Даши Намдаков почитает традиции своего народа. В одном из интервью он рассказал, что перед началом работы над созданием скульптуры Чингисхана им был совершен поход к шаману для получения одобрения духами рабочего процесса и получения разрешения на создание крупной исторической фигуры завоевателя (Приложение А, рис. 12). Важно получить одобрение духов на создание такой значимой фигуры, чтобы успешно выполнить скульптуру. Она создается Даши Намдаковым с опорой на каноны изображений в религии «буддизм». Авторская трактовка образа великого завоевателя, происходящего из монгольского народа, представляет собой божественный образ в буддизме. Это подчеркивается наклоном головы и сидячей позой на троне в виде лотоса, который является символикой святости. Фигура сидит на лошади. Целью скульптуры не является изображение реального человека из истории. Образ Чингисхана представляется как история о героическом основателе монгольского государства, определявшего судьбу целого мира.

Скульптуры Даши Намдакова выполняются в неповторимом стиле, он стилизует фигуру человека особым образом: изменяет пропорции, часто изображает очень тонкие изящные кисти рук в противовес к массивной фигуре. Или трактует привычные образы в новом ключе, как он это сделал с скульптурой великого завоевателя Чингисхана. Творческий путь Даши начался с графики, именно она оказала огромное влияние на все творчество скульптора, потому как определила стилистику и пластическую форму его скульптур. В последствии графические образы стали обретать объемные формы. В основном скульптор изображает воинов и шаманов, но есть и

другие персонажи картин, к примеру, девушки в национальных нарядах и буддийские монахи. Образы в его работах будто живые, они полны движения и эмоций. Правильно расставленные акценты в работе, чувство цветового тона и композиция производят на зрителя большое впечатление от увиденного. Графическая работа «Глубокая мысль» (Приложение А, рис. 13), изображает лицо крупным планом. Нос очень маленький относительно общей массы головы и узкий. Рот изображен очень просто и плоско, уголки губ опущены к низу. Взгляд направлен на зрителя, создается впечатление, что образ хочет что-то рассказать. Полный образ создает ощущение глубокого внутреннего мира изображенного персонажа. Примером изображения образа воина может служить графическая работа «Воин в маске» (Приложение А, рис. 14). Воин изображен в момент прыжка. В правой руке он держит меч, в другой маску, на нем надет традиционный костюм. Динамичный прыжок и выражение лица свидетельствуют о настоящем моменте сражения, но противника не видно. Лишь по тому как широко открыты глаза и рот, а также по развивающимся волосам и деталям образа, можно судить о том, что его только что атаковал враг. Маска расположилась на переднем плане картины и ее выражение отличается от азартного выражения лица воина.

При первой возможности: придать объем своим плоскостным рисункам, Даши Намдаков ухватился за нее. Начался период активной творческой деятельности, и автор получил мировое признание. Выставки скульптора проводятся по всему миру. Его работы, в том числе образы персонажей бурятских народных сказаний зачастую относят к жанру «фэнтези». В композицию заложен особый характер движения, тем самым автор подчеркивает содержание образа. Зритель вовлекается в тему скульптур и у него возникает желание знать больший объем информации о народе, на чьих традициях Даши Намдаков основывался при создании образов персонажей.

Одной из многочисленных тем для создания скульптур Даши Намдакова является тема ритуалов шамана. Например, работа

«Воспоминание о будущем» (Приложение А, рис. 15). Автор изображает образ шамана в традиционной одежде со всевозможной атрибутикой. Головной убор представляет из себя шапку в виде черепов лосей с крупными рогами. В лице шамана как в воде отражаются воспоминания о прошлом и знания о происходящем в настоящем и будущем. Образ имеет символическое значение бессмертия.

Мотив священнодействия в произведении «Хозяин» (Приложение А, рис. 16) пленит и заставляет содрогаться одновременно. У зрителя создается ощущение, что он слышит звуки, когда смотрит на скульптуру. Даши Намдаков создал образ-символ персонажа шамана. Он является хозяином традиций своего народа и природы края. Шаман выполнен в момент движения, в руке держит бубен. С помощью которого он совершает ритуал.

Религиозная тема является одним из сильнейших направлений в скульптурах Даши. Буддийская тема непременно проскальзывает в его творчестве, ведь эта тема присутствовала в жизни с самого детства и даже верование или ее отрицание не может игнорировать традиции, наряды, природу и образ жизни в Забайкалье. К примеру, он часто изображает лам, которые играют на инструментах или смотрящих вдаль. Скульптура «Ритуал» яркий пример работы скульптора, где он закладывает в основу буддийскую культуру. На круглой подставке из лotosового трона стоит лама-мальчик. Он играет на духовом инструменте — раковине. Последняя является традиционным музыкальным инструментом буддистов. Внешний вид ламы соответствует всем канонам: голова побрита на лысо, лицо угловато и отражает национальные черты людей. На фигуре юноши традиционная одежда буддиста: плащ буддийского монаха. Легкие и аккуратные складки плаща перекинута через левое плечо. Полный образ говорит о непростой духовной работе, а музыкальный инструмент создает мыслимое звучание космической мелодии. Продолжением буддийских традиций стала скульптура «Четверо дружных», поставленная в Агинске к

100-летнему юбилею давана стала продолжением традиций буддистов в творчестве скульптора.

Особенным в творчестве Даши является тот факт, что он изображает исторических персонажей, древние легенды про кочевников, народные сказания или эпические походы воинов-завоевателей и все его работы смотрятся очень актуально. Таким образом можно смело утверждать, что Скульптор является значимым представителем эпохи, способным заинтересовать своим творчеством современного зрителя, увлечь его в историю или культуру народов.

В общем понимании, художник всегда является порождением своего времени и эпохи. Однако, особый дар делает его способным выразить глубокую связь людей со Вселенной, именно он своим творчеством соединяет прошлое и будущее. Беззвучный зов предков слышится в каждой детали, линии, форме силуэтов работ творца. Именно связь с прошлым, заложенная в основу работы, делает из него настоящее произведение искусства.

Вывод по I главе

В данной главе раскрывается тема традиционного мировоззрения людей «шаманизм». Автор рассматривает особенности древней формы религии на примере традиций и обычаев. На основе литературы по теме, раскрывается образ шамана: его внешний вид, атрибуты для проведения шаманской работы, род деятельности и самое важное — это видение мира.

Также автором была определена важность значения национального декоративно-прикладного искусства в настоящее время. Проведены исследования работ произведений декоративно-прикладного искусства, авторы которых продолжают традиции мастеров прошлых поколений или создают работы в национальном стиле, с целью сохранения памяти и особенностей народов. Такими мастерами являются: Даши Намдаков, который создает скульптуру и ювелирные украшения в неповторимом стиле, все его работы основаны на сюжетах из древности, некоторые зачастую подчеркивают национальные особенности народов и род их деятельности. В. Попов, который создает настоящие произведения искусства, занимаясь резьбой по кости. Своими работами он продолжает традиции якутской народной пластики. И многие другие мастера-ремесленники, которые своим творчеством желают сохранить старинные техники резьбы по дереву, кости, обработку металла или традиции наций.

ГЛАВА II. ЭТАПЫ ВЫПОЛНЕНИЯ АРТ-ОБЪЕКТА «СОН ШАМАНА»

2.1. Эскизирование и создание макетов изделия

Выбор темы мировоззрения народов «шаманизм» привел к созданию общей концепции арт-объекта. Формат арт-объекта выбран потому что он имеет не только эстетический вид, но и содержит в себе смысл, который заложил в него автор произведения и представляет собой художественную ценность. Главной особенностью является: зачастую отсутствие практического назначения предмета. Но и предположить, что он бесполезен нельзя, ведь в произведениях такого рода заложено послание к зрителю через форму, материал и композицию. Для своей скульптурной композиции, по мнению автора, данный формат является самым оптимальным, потому как в большей степени привлекает внимание к внутреннему содержанию работы.

Арт-объект состоит из трех скульптур, стоящих на подставке. У автора сложилось собственное видение образов духов-союзников шамана, которые встречаются ему во время путешествия между тремя мирами. В состоянии сна шаман отправляется в духовное путешествие. В каждом из трех миров шамана встречают духи- союзники. Дух из небесного мира предстает перед ним в образе человека, из земного мира в образе феи, а из подземного мира дух предстает перед шаманом в образе тигра с человеческим лицом. Именно поэтому автор создает три фигуры. Духи стоят на подставке, которая символизирует ось мира. Расположение фигур духов на подставке является очень важной частью работы. Композиция может сыграть решающую роль в восприятии арт-объекта. Ей важно придать динамику за счет разного уровня высот фигур и подставки. Разница высоты поддержит идею автора о том, что духи располагаются на разных уровнях оси мира: верхнем, среднем и нижнем. Что бы усилить зрительный эффект, подставке также, как и фигурам следует придать небольшие перепады высоты, соответствуя фигурам духов, стоящих на ней.

При создании фигурок духов–наставников важно учитывать эмоциональную составляющую каждого персонажа. Автор убежден, что любая вещь, несущая в себе положительные эмоции, выраженные: в приятной форме художественных изделий, выражении лиц персонажей, приятной цветовой гамме и во многом другом, настроит зрителя на хорошую волну, а также вызовет приятные воспоминания. Фигурки духов должны гармонично сочетаться друг с другом на подставке. Они должны иметь приятную плавную форму, добродушное выражение лиц и легко стоять на подставке. Цвет металла имеет большое значение для общего внешнего вида арт-объекта.

Помимо композиции, важно чтобы все три фигуры и подставка были в одной стилистике. У шаманов связь с природой очень сильна, и для того чтобы подчеркнуть это, декоративные элементы скульптур духов и подставка выполняются в виде изящных ветвей дерева, его могучей кроны и корней, очень размашистых и динамично ползущих по поверхности, на которой стоит арт-объект. Фактура дерева очень четко различима. Художественное произведение арт-объект имеет декоративное назначение. Основная функция такого изделия — это удовлетворение эстетических потребностей. Цвет материала является важной частью арт-объекта. Бронза с патинированием придадут скульптурной композиции особый темный оттенок. Это будет служить отголоском к творчеству древних мастеров. Три скульптуры духов объединены тем, что каждый держит шаманский атрибут: камень, символизирующий свечу, бубен или на фигурка облачена в тело животного.

Эскизы — важная часть в разработке будущего изделия. Изображение замысла на бумаге с помощью карандаша, ручки, красок и других материалов — быстрый и верный способ поймать первую мысль и отобразить на бумаге идею, по которой в последствии автор будет работать в материале.

При создании эскизов арт-объекта, автор учитывает поставленные им задачи:

- разработать дизайн арт-объекта, состоящего из трех фигур на подставке;
- по художественно-образному представлению, придать эстетическую форму изделия, определить оптимальный масштаб изделия;
- подставка должна быть устойчивой, а фигуры на ней стоять ровно;
- подобрать материал из которого будет выполнен арт-объект (наибольшую значимость имеет цвет и возможности работы с материалом).

Быстрые зарисовки (Приложение Б, рис. 17, 18, 19) разными художественными средствами необходимы для наиболее удачной передачи своей идеи на листе бумаги. Автор начинает с зарисовок нескольких эскизов арт-объекта. Каждая из трех скульптур и подставка к ним, имеют огромное количество вариаций решения формы, пластики, фактур и положения элементов арт-объекта. Что бы определиться с лучшим вариантом, надо найти наиболее удачное взаимоотношение частей к целому. После работы над несколькими вариантами эскизов, автор выбирает наиболее удачные и прорабатывает их детально.

Фигуры духов-наставников шамана также, как и подставка имеют элементы, которые делают их образ близким к природному. Например, образ человека, одетого в простой наряд из ткани, струящейся по телу многочисленными складками. За счет ощущения ветра, создается впечатление воздушности, легкости образа. Волосы их похожи на траву с мелкими прожилками. Головные уборы включают атрибуты шаманской религии или состоят из композиции корней дерева, которые вытягивают фигуру вверх, к солнцу. Лица спокойны и отражают внутреннюю гармонию с природой.

Арт-объект имеет размеры 200x160x190 мм. Он состоит из четырех частей: три скульптуры и подставка под них. Каждую фигуру можно использовать как отдельный предмет, ведь арт-объект не представляют из себя монолитную вещь. Образы духов и подставка представляют собой

композицию из скульптур малой пластики. Именно малая пластика имеет огромное поле для экспериментов. В ней можно сочетать фактуры, разные массы, оставлять просветы, делать фигурки полыми. Все это завораживает глаз зрителя и придает таким изделиям особую ценность. В миниатюрной скульптуре самое важное — это обобщение деталей, чтобы сохранить пропорции и придать изделию большую выразительность. Что бы создать миниатюрные скульптуры духов, автор берет за основу анатомию человека и животного.

Фигурки духов располагаются на подставке в порядке высоты, начиная с самой низкой и заканчивая высокой. Каждая из них должна быть хорошо видна зрителю. Расстояние между скульптурами на подставке имеет оптимальное значение для целостной композиции арт-объекта.

Нижний уровень занимает дух в облике животного. Это может быть домашнее или дикое животное: лошадь, тигр, медведь или птица: сова, орел, сокол и на этом список животных не заканчивается. Как уже было сказано ранее, духи-союзники передают шаману свои способности. Так дух в образе птицы передаст ему способность летать и свою дальность, медведь передаст шаману свою свирепость, а образ тигра считается мощным тотемом и наделяет шамана невероятной силой, ловкостью и грацией. Автор из всех образов духов животных из подземного мира выбирает тигра. Ему привлекателен образ этого животного, тигр посланник лесных богов, его шкуру украшает потрясающий окрас.

Духу подземного мира в образе тигра автор дал название «Хранитель снов». Оно подобрано не случайно, ведь дух-союзник защищает и хранит шамана от злых духов в нижнем мире. Скульптура выполнена в размере: 70x35x13мм. У духа тело тигра и голова человека с накинутым на нее капюшоном. Такое решение обусловлено тем, что шаманы облачаются в шкуры зверей при проведении обрядов, изобразив тело тигра с головой человека, автор хотел подчеркнуть связь с обрядом. Для фигурки выбрана лежащая поза, ведь в подземном мире царит вечная темнота. Несмотря на мир

в котором персонаж живет, он остается добрым и помогает шаману. По тому как раскинуты задние лапы, а голова уютно лежит на передних можно сказать про особую пластику тигра. Это и придает животному особую грациозность, заставляя смотрящего на него, испытывать к нему восторг. На голову накинута капюшон с ушами, он является продолжением тигриного тела. Капюшон чуть спадает на глаза спящего, что свидетельствует о его глубоком сне.

Феи, духи стихий, хранители сторон света являются проводниками шамана на среднем уровне. Духи стихий или так называемые «элементали» являются представителями четырех стихий: огня, земли, воды и воздуха. Это очень интересные образы, с которыми связано много мифических персонажей. Хранители сторон света в мифологиях разных народов выступают в совершенно отличных друг от друга образах. Например, в буддизме — это боги в человеческом облике, а в Китае — это животные. Образ феи в общем представлении современных людей: герой детских мультфильмов. Между тем, это очень интересное мифологическое существо, обладающее сверхъестественными способностями. Чаще всего фея представляет собой человекоподобный миниатюрный женский образ приятной наружности с крыльями, словно взятых у бабочек или других насекомых. Местом ее обитания является сказочный лес.

Образ феи, по мнению автора, наилучшим образом подходит для общей концепции арт-объекта. Скульптура имеет название «Дух леса» по тому как образ феи ассоциируется со сказочным лесом и природой. Размер составляет 50x20x75мм. Дух сидит в позе лотоса: одна нога покоится наверху противоположного бедра, а вторая согнута симметрично первой. Автор выбирает сидячую позу для скульптуры не случайно. Во-первых, она нужна для поддержания разности высоты фигур, во-вторых поза лотоса символизирует духовное равновесие и спокойствие. Одежда духа не представляет из себя ничего сложного, напротив, простота струящейся по телу ткани, оставляет приятное впечатление. На голову надета головной убор,

представляющий собой череп живого существа с длинными рогами, как символместилища духа животного. Из-под головного убора на лицо спадают волосы. Локоны напоминают траву с прожилками. У феи мягкие черты лица, на нем прослеживается улыбка, глаза прикрыты. Фигурка держит в руках шаманский атрибут — бубен с колотушкой в виде листа дерева. На спине у феи растут крылья: очень изящные и резные. Они похожи на тонкие ветки дерева с фактурой. Образ духа земного мира получился очень лаконичным. (Приложение Б, рис. 20).

Скульптура духа «Голос веков» из верхнего мира самая высокая. Название обусловлено тем, что духи небесного мира несут мудрость поколений, которой делятся с шаманом. Ее размер составляет 27х30х120мм. По задумке, дух небесного мира является шаману в человеческом облике и ассоциируется с божественным. Поэтому создаваемый образ человека небесного мира должен сочетать в себе таинственность, мудрость и величественность. Создается женский образ, потому что он отвечает представлениям автора о воздушности и тайне духа из небесного мира. Делается акцент на изящном сложении фигуры, особой плавности движений девушки за счет тонких рук, изящных пальцев и тонкой длинной шеи. Ее фигура изображена в полный рост. Дух небесного мира идет, ступая левой ногой вперед, а одежда представляет собой струящуюся ткань верха, переходящую к низу в корни дерева, которые обвивают ноги. Корни представляют собой шлейф ее летучего наряда, они плавно опускаются к земле в противоположном направлении движения фигуры. Элемент растительности зрительно связывает фигуру и подставку. Голову украшает головной убор фантазийной формы, который визуально вытягивает скульптуру вверх. У духа блаженное выражение лица, полное внутренним спокойствием: глаза закрыты, а уголки рта чуть приподнимаются, вытягивая губы в еле заметную улыбку. В руках у фигурки камень, выполненный в форме свечи, которая означает перехода шамана из мира людей в мир духов. Одной рукой девушка держит его, а второй лишь поддерживает, чтобы он не

упал. По движению рук создается впечатление, что дух хочет передать «свечу» шаману. Образ скульптуры выглядит очень светлым и добрым. (Приложение Б, рис. 21).

Размеры подставки «Ось Мира» 155x200x112мм. Она имеет три места для скульптур-духов. Места расположены на разном уровне высоты, что подтверждает общую концепцию изделия о существовании трех миров: начиная с небесного, заканчивая подземным. Так как ось мира не редко называют мировым деревом, автор решил создать подставку-дерево, взяв за основу особенности сибирских деревьев, у которых корни находятся на поверхности земли и очень закручены. Подобную картину можно часто увидеть в лесу, когда корни разрастаются, переплетаясь друг с другом на поверхности земли. Корни будто оплетают фигуру, подчеркивая скрытность и таинство нижнего мира, но фигурку хорошо видно с переднего вида. Места для скульптур среднего и верхнего мира расположены соответственно. Фигура феи из среднего мира находится между скульптурами небесного и подземного мира, она располагается в стволе дерева. Для облегчения конструкции, автор изображает ствол дерева как переплетение длинных веток, плавно перетекающих в крону. Они обрамляют фигуру с двух сторон, при этом передняя и задняя часть остаются открыты чтобы шаманская атрибутика на голове хорошо просматривалась с разных ракурсов. Скульптура из небесного мира находится выше всех, для нее отведено место в кроне дерева. Крона изображается тонкими ветками, которые всей массой стремятся вправо, чтобы подставка не выглядела статичной. Ветви заслоняют фигуру лишь немного: прикрывают ноги, за счет этого создается впечатление будто ветви плавно перетекают в наряд духа-союзника шамана.

Чтобы придать устойчивость всем фигурам, поверхность, на которой они стоят, должна быть ровной. Еще одним элементом обеспечения надежности подставки является плавный переход корней в ветви, которыми поддерживаются фигурки.

Автор выбрал основным материалом для изготовления арт-объекта «Сон шамана» бронзу с последующим патинированием, то есть покрытием изделия защитной пленкой желаемого цвета, ведь цвет способен наилучшим образом поддержать общую концепцию. Плавные переходы с цвета металла к насыщенному оттенку цвета патины создают у зрителя ассоциации с древними техниками мастеров-ремесленников: внешнего состаривания изделий из металла. Камнем, символизирующим свечу, выбран янтарь, так как именно он считается символом света и солнца. Автор обтачивает его в форме свечки и полирует, камень имеет размеры: 10x10x20 мм.

Чтобы иметь четкое представление о размере арт-объекта и его частей, перед работой в материале сначала создается его чертеж (Приложение Б, рис. 21, 22). Чертеж- это изображение проекций изделия с указанием размера всех деталей. Он может быть выполнен в различных масштабах, в зависимости от формата листа и габаритов фигур.

Перед началом работы в материале, составляется технологическая карта с планом действий (Приложение Б, таблица 1). и предварительный экономический расчет по стоимости работы в материале (Приложение Б, таблица 2).

Следующий этап работы, связан с выполнением работы в материале. Он начинается с создания макета арт-объекта «Сон шамана». Это первый этап работы по составленному плану действий. Выполнение макетов — это форма проектного моделирования в объемной форме. Макет изготавливается в реальных размерах, пластике, пропорциях. Макет помогает избежать некорректность изображений важных технологических моментов в эскизировании, позволяет сравнить разность масс объектов, чтобы, при выполнении в материале, изделие не падало. Для выполнения арт-объекта «Сон шамана» автору важно создать макет, который будет отвечать размерам на чертеже и, если обнаруживается ошибка (фигура не устойчива, не имеет нужных пропорций и т.д.) необходимо внести изменения на чертеже. Поискные макеты выполняются без ограничений по технологии

выполнения, что помогает скорее найти нужное решение и провести достаточное количество экспериментов. Очень важно проводить поиск наиболее удачного расположения деталей и общего объема на предварительной стадии, а не на стадии выполнения итоговой работы. Макеты выполняются с помощью материалов, с помощью которых можно быстро изменять форму, придать деревянную фактуру, шероховатую, узорно-гладкую или просто гладкую.

Существует два основных типа макетов: черновые и чистовые. Черновые или предварительные макеты могут быть выполнены в большом количестве, так как дизайнер с помощью них осуществляет поиск формы. Чистовой макет тот, по которому выполняется будущее изделие.

Макет несет в себе эвристическую функцию, в основе которой заложено наличие обратной связи между воображаемым и наглядным. Это важнейшая продуктивная функция для дизайнера. С ее помощью можно найти такой подход к созданию, который будет не похож на предыдущие.

При создании макета нужно учитывать:

- технологию и материалы для выполнения макета;
- уровень сложности макета;
- имеющийся опыт в разработке дизайна и выполнении макетов;
- перевозку и место хранения макета;
- функциональность макета;
- эргономику будущего изделия;
- соотношение отдельных частей изделия по весу и размеру.

Автор выполняет макет своего арт-объекта из мягкого пластилина. Работа выполнялась в различных техниках: лепки для пробы создания рисунка или быстрого поиска нужной пластики. Сначала набирается общая форма подставки и трех фигур. После этого можно иметь визуальное представление о разнице между размерами фигур. И на ее основе устойчиво расположить фигуры на подставке. Так же добавляются и изменяются детали скульптур. При макетировании, автор раскрывает всю свою творческую

индивидуальность, так как здесь главное оригинальное исполнение. Огромное значение имеет факт того, что ничто его не ограничивает. (Приложение Б, рис. 23),

После выполнения макета, автором создается акварельная отмывка изделия выполняется в масштабе 1:1. Важно разобраться в полутонах на металле для выполнения отмывки колером и точно подобрать цветовую палитру для отмывки в цвете материала изделия. Именно благодаря данной технике можно добиться материальности: то есть того, как будет выглядеть готовое изделие. (Приложение Б, рис. 24),

2.2. Процесс создания восковых мастер-моделей

Для изготовления восковых моделей изделия автор использовал скульптурный воск ВМЛ-2. Его применяют для моделирования в объеме ювелирных украшений. Из технических характеристик нужно отметить его низкую температуру плавления. Он легко размягчается в руках и быстро возвращается в исходное состояние при комнатной температуре. Очень удобен при использовании: например, просто обрабатывается инструментами, предназначенными для воскового моделирования. При работе автор успешно сочетал скульптурный и модельный воск Ferris. Последний лучше всего подходит для резки по воску. Благодаря его твердости, можно создавать сложные по форме изделия, довольно тонкие детали. Его можно обрабатывать напильниками, надфилями, фрезами, при этом он не плавится. Благодаря этому достигается высокое качество мастер-модели перед литьем. А также использовались воски фирмы freeman flakes красного и розового цветов у них низкий процент усадки и средняя степень пластичности. При смешении данного воска с мягким, автору удавалось обрабатывать деталь гладилкой, в то время как модельный воск не подходит для обработки данным инструментом.

В данном случае, мастер-моделью называется готовая восковая модель для последующего литья. Она должна иметь гладкую поверхность и быть тщательнейшим образом обработана, на ней не должно быть трещин, неровностей и непроработанных деталей. Выполнение этих требований, обеспечит качественное литье модели из металла. Модели могут быть выполнены с помощью трехмерного моделирования с последующим прототипированием или вручную. Первый способ отлично подходит для выполнения изделий сложной геометрической формы или деталей изделий, требующих определенной точности исполнения, а также скульптурных объектов. С помощью компьютерных программ объемного моделирования можно добиться гладкой поверхности модели, упростить процедуру закрепки камней, добиться точного воспроизведения эскиза в материале. Но при создании мастер-моделей арт-объекта, использовался второй способ, так как прототипирование является очень затратным. Это обойдется в несколько раз дороже изготовления восковых моделей вручную. А также по причине того, что у скульптур малой пластики, выполняемых ручным методом, проще создать пластичную форму, которая будет смотреться «живо». Еще одной причиной является то, что в работе, выполненной руками человека, а не машинным способом изначально заложена так называемая «человеческая энергетика». Такое изделие вызывает у зрителя больше эмоций, за счет особой пластики.

Автор начинал работу по изготовлению восковых моделей арт-объекта с скульптур духов, а уже потом подставки.

Что бы создать миниатюрные скульптуры духов в человеческом облики, автор берет за основу анатомию человека. Он прибегает к стилизации человеческой фигуры: удлиняет шею, добавляет больше пластичности движениям фигур для того, чтобы создать оригинальный образ.

Работа над скульптурой духа небесного мира началась с набора массы из скульптурного воска. Сначала ей придается обобщенная форма частей тела в соответствии с пропорциями человека. (Приложение Б, рис. 25). Далее

автор начинает уточнять детали, убирать лишнюю массу. В результате получается очень простая по форме человеческая фигура в полный рост: руки лежат вдоль тела, ноги вытянуты в длину. Следующим этапом автор ставит фигуру в нужную позу. Фигура идет: руки вытянуты вперед, между ладонями остается пространство для камня, корпус подается в сторону движения. Левая нога ступает вперед, а правая в этот момент только отрывается от земли пяткой. Автор во время работы постоянно опирается на фотографии людей, поза которых близка его фигуре, чтобы правильно расставить акценты. Когда наконец части тела у скульптуры приобрели правильное положение, можно приступать к их более детальной проработке: выделить мышечный рельеф на теле, обозначить ключицы, наметить место на голове для лица. Когда автор считает, что достаточно проработал тело, руки и ноги, можно начать работу над проработкой тканевого одеяния на теле духа. Нужно учитывать, что после литья фигурка подвергается шлифовке и полировке, поэтому нужно сделать чуть преувеличены волны и складки на ткани. Это относится к любому мелкому рельефу на скульптурах. Работая над мелкими деталями: пальцами на руках и ногах, лицом, используется модельный воск и такие инструменты, как гладилки, стеки, штихель. После того как фигура и лицо готовы, автор добавляет декоративные элементы по низу скульптуры и создает плавный переход ткани на теле в корни дерева, которые оплетают ноги фигуры и одновременно смотрятся как шлейф платья. Головной убор создается в последний момент из сочетания мягкого воска с твердым и ему слегка придается фактура. Завершающим этапом создания восковой мастер модели является создание штырька на руке для камня и придание фактуры декоративным элементам: корням деревьев, головному убору, или напротив, сглаживанию некоторых частей скульптуры.

Фигура духа земного мира выполнялась автором в той же последовательности, что и первая: от общего к частному. Пропорции и пластика человеческой фигуры остаются не изменены, меняется только поза и декорирующие элементы: добавляются крылья, меняется головной убор.

Позу лотоса автор пролепливает, обращаясь к фотографиям людей в аналогичных позах, пытаясь соблюсти пропорции и положение ног и тела. Крылья вырезаются из модельного воска, потому что они должны быть очень тонкие и с фактурой дерева. На голове шапка из черепа крупного рогатого животного. При ее создании смешивается скульптурный воск с модельным, так как иногда важна плавность линии, которой легко добиться с помощью мягкого воска, но сколы и трещины получается лучше подчеркнуть резкой по твердому воску с помощью штихеля. При детальной проработке мелких элементов скульптуры важно вовремя остановиться. Ведь, как было сказано ранее, в скульптуре малой формы важно обобщение деталей, не вдаваясь в мельчайшие подробности. Детализация атрибутики утрируется, то есть автор делает элементы крупнее, линии резче, а объемы более выпуклыми. Ведь при обработке после литья, часть металла сойдет за счет воздействия на него шлифовальными инструментами. (Приложение Б, рис. 26).

Третьей и последней является скульптура малой пластики духа в образе тигра с человеческим лицом. Автор создавал скульптуру на основе фотографий тигра в лежачей позе. Очень важно было найти пластическое решение формы фигуры, чтобы не потерять грации животного. После того, как автор нашел нужную позу с соблюдением анатомии, он приступил к проработке головы и лица человека. Скульптура выполнялась почти полностью из мягкого воска, так как для этой фигуры важна плавность и мягкость переходов, особое ощущение пластики формы. Для придания твердости использовался литьевой воск. Красивый рисунок на шкуре тигра создавался путем вырезания или, наоборот, наложения полосок из мягкого воска на поверхность. Завершающим этапом работы над скульптурой была выборка массы для ее облегчения. Внутреннюю часть автор выбирал с помощью гладилок и чтобы придать эстетичный внешний вид создавалась фактура. (Приложение Б, рис. 27).

Закончив работу над скульптурами духов, автор принялся за подставку для фигур (Приложение Б, рис. 28). Она создавалась из розового литьевого

воска, так как автору важно было сохранить прочность при работе для установки на подставку фигур духов-союзников и легкость в обработке в сравнении с скульптурным твердым воском. Постоянно сверяясь с макетом и эскизами, автор начинает с изготовления заготовки: выбирает основные массивные линии корней в рисунке и создает их из воска, располагая точно по размеру. Уже по линиям начинает добавлять массу корней, пуская их по созданной основе и по поверхности, на которой стоит скульптура. Корни располагаются по поверхности так, что бы подставка соответствовала эскизу и надежно держалась. Для каждого духа подгоняются и выравниваются места на подставке, чтобы избежать поворота или наклона фигур. Чтобы выровнять вдоль оси все места автор использует горячую воду, в которой детали размягчаются от воздействия температуры и гнутся, а также горячий воздух. После автор делает плавный переход из корней в ветви, которыми поддерживают фигуры. Подставка выполняется преимущественно розовым и красным воском. Модельный воск используется в местах, которые отвечают за опору для их твердости. Что бы придать фактуру корням и ветвям деревьев из которых состоит подставка, автор использует штихель для вырезания по модельному воску и гладилки для скульптурного воска.

После изготовления каждой восковой мастер модели трех фигур и подставки, следует тщательная обработка перед литьем: убираются все несовершенства восковки, шлифуются детали, выполненные из модельного воска, штихелем уточняются контуры и детали. После того, как все мастер-модели арт-объекта готовы можно отливать их в металле. (Приложение Б, рис. 29).

2.3. Литье с последующей обработкой и патинированием изделий в металле

Перед литьем мастер-модели собираются в модельный блок, а затем обрабатывают специальным раствором, который обезжиривает и очищает поверхность от мусора. После данной процедуры модельный блок ставят в опоку на резиновую подставку. Опоку заливают формовочной смесью с

огнеупорными свойствами. Она приготавливается смешением в определенных пропорциях формомассы и дистиллированной воды. Как только она готова, на виброустановку ставится опока и при умеренной вибрации в нее плавно заливается формовочная смесь. Вакуум для смеси важно выдержать несколько минут, потом выключить, но оставить умеренную вибрацию. Готовая литейная форма сушится в течении суток. Высушенная форма ставится в муфельную печь для выплавления из нее воска, температура в печи около ста градусов. Затем опоку закаляют в муфельной печи в течении нескольких часов, увеличивая температуру до 750 °С. Металл плавится в индукционной печи и при помощи вакуумной установки заливается в опоку. После того, как металл застыл, массу из опоки вымывают и достают готовые отлитые изделия.

Обработка металлических изделий начинается с отпиливания их с модельного блока и тщательной очистки от формомассы. Последняя может остаться в самых неудобных для свободного доступа местах, поэтому производится промывка под проточной водой с использованием зубной щетки и опускание в ультразвуковую ванну. После ее удаления отливку необходимо просушить и можно приступать к дальнейшей обработке. Убираются остатки литников, оставшиеся после спиливания изделия с модельного блока. Для спиливания «пенька» лучше всего подойдет лобзик с пилкой. После можно обработать место надфилями с грубой насечкой. С помощью различных боров и фрез на бормашине можно срезать слой металла, тем самым выровнять поверхность места, где расположен литник. Если после произведенной работы остались наплывы на поверхности металла, то их можно зашлифовать наждачной бумагой мелкой зернистости и при полировке дефект исправится. В связи с тем, что подставка имеет довольно большие габариты, она не помещалась в самую большую опоку, поэтому перед тем как производить литье, размашистые корни греют до состояния пластичности и скручивают до нужного размера. После того как изделие готово в металле, корни постепенно начинают расправлять до его

устойчивого положения на поверхности. Здесь очень важен сплав металла, из которого изделие отлито. В данном случае сплав состоял из большого количества олова в составе, что придало дереву пластичности.

Следующим видом операции является шлифование и полирование изделий. Шлифовка выполняется с помощью наждачной бумаги разной степени зернистости, надфилями, резиновыми насадками для бормашины.

Цель шлифовки изделий:

- избавить поверхность металла от наплывов, неровностей, образовавшихся после литья;
- зачистить места после пайки;
- придать чистоту поверхности;
- убрать все зазубрины, заусенцы, которые могут испортить не только внешний вид изделий, но и повредить кожу;
- уточнить детализацию скульптур;
- подготовить изделие к полировке.

Результатом полировки являются:

- зеркальный блеск поверхности;
- высокая степень чистоты поверхности изделия;
- удаление любых, даже микронеровностей.

Автор полировал и матовал изделия с помощью бормашины. Алмазными борами поверхности придается матовость. Матовались внутренние, не сразу заметные части изделия и некоторые детали лицевой стороны чтобы придать разную фактуру поверхности. Для механической полировки использовал разные насадки в виде фетровых, матерчатых и нитяных кругов. На них наносятся различные полировальные пасты, в данном случае втор пасту ГОИ. Финишной полировкой наносится гляцевый блеск поверхности. Чтобы удалить остатки пасты и обезжирить поверхность, изделия выдерживаются в бензине в течении небольшого промежутка времени и с помощью зубной щетки он втирается в фактуру. А что бы окончательно очистить отполированное изделие, нужно промыть его в

проточной воде с использованием моющих средств. Бензин является органическим растворителем, при работе с ним важно соблюдать технику безопасности, так как он легко воспламеняется и может нанести вред поверхности кожи рук и других частей тела. Важно надевать перчатки и производить операцию в хорошо проветриваемом помещении. Этиловом спирте, после промывают водой и просушивают.

После окончания обработки поверхности путем шлифовки и полировки, автор хочет сделать более четкими контуры некоторых элементов изделия, выполняя декоративную отделку металла, называемую патинированием. Это защитная пленка, наносимая на поверхность изделий из металла для ее сохранности: помогает избежать коррозии на металле. Издревле пленку наносили что бы сохранить внешний вид изделий на долго, но появление приятного цветового оттенка, побудило мастеров использовать данный способ как часть декора. С помощью патинирования на поверхности металла можно получить разные оттенки.

Перед патинированием изделия подвергаются очистке и обезжириванию. Важно тщательно удалить всевозможные природные загрязнения, так как от подготовительного этапа зависит успешность качественно- выполненного патинирования. Процесс патинирования выполняется путем полного опускания в раствор изделия. Если нужно покрыть защитной пленкой лишь некоторые детали, то используются кисти разных номеров. Время от времени нужно доставать изделие из серного раствора и проверять интенсивность цвета, образовавшейся на поверхности изделия.

Если результат отвечает представлению автора о цвете поверхности результат завершают промывкой в воде и высушивание. Так как автору нужно добиться темного цвета патины, приготавливается смесь из порошковой серы и поташи, который носит название «серная печень». Цвет может варьироваться от серого до темного, в зависимости от пропорций входящих в состав компонентов. Смешиваются две части поташа с одной

частью серного порошка в жестяной банке и готовятся на огне. Вскоре порошок начинается постепенно плавиться и цвет меняется с светлого на темный, значит что он начал спекаться, в итоге он приобретает достаточно темный бурый цвет. Важно соблюдать технику безопасности и проверить наличие пожаротушительного оборудования в помещении, ведь пары спекания серы могут гореть слабым пламенем, которое не следует сбивать. Спекание производится в течении пятнадцати минут на слабом огне. Образуется масса которая накладывается на подставку, покрывая ее полностью, а на фигурки духов-наставников автор наносит патину точно, чтобы придать разницу съемным фигурам и подставке. Оставшуюся неиспользованную патину автор растер в порошок и убрал в закрытую крышкой емкость.

Выпуклой части рисунка после обработки приобретают желтый цвет, а в углублениях остается насыщенный оттенок защитной пленки. Чтобы сделать плавный цветовой переход: от цвета бронзы до самого насыщенного оттенка пленки, используется ткань с нанесенной пастой ГОИ. Мягкая материя позволяет осуществить мягкое снятие слоя патины. Таким образом у подставке на кроне дерева, стволе, корнях получается сильнее выразить рельеф и придать изделию большую выразительность. Чтобы результат держался в первозданном виде долгое количество времени, изделия обрабатывают растительными маслами или машинным.

Вывод по II главе

Еще на стадии разработки дизайна арт-объекта, сложился образ изделия, автор стремился воплотить его на протяжении выполнения всех стадий выполнения работы. Создание чертежа и макета помогли перенести в материал образное представление и проработать конструктивную часть изделия. В процессе выполнения мастер-моделей арт-объекта, автор увидел конечный результат и внес определенные корректировки, на этом этапе более детально прорабатывались части изделия: фактура, мелкая пластика рук и ног, форма ветвей деревьев у подставки. В процессе выполнения изделий автор находил новые способы решения по улучшению пластики фигур и облегчению всей конструкции. После изделия отливались из бронзы и происходила обработка металла с последующим патинированием.

Итоговый расчет в незначительной степени отличается от предварительного потому как произошло повышение цен за время выполнения бакалаврской работы, а также в связи с тем, что литье восковых моделей не сразу прошло удачно. Автор переделал мастер модели с учетом всех недостатков и состоялось повторное литье с последующим нанесением патины на поверхность изделий.

ЗАКЛЮЧЕНИЕ

В процессе выполнения бакалаврской работы было произведено исследование теоретических данных и работ авторов, которые выполнялись на этническую тематику. Проанализирована одна из самых древних форм мировоззрения народов «шаманизм». На базе полученной информации происходил поиск художественного образа, а также выполнен дизайн-проект арт-объекта «Сон шамана». Итогом служит выполненная цель. Главной целью, которую ставил для себя автор является: составление художественного образа арт-объекта и изготовление его в материале.

Автор подтвердил гипотезу о том, что глубокое изучение религии «Шаманизм» и работ декоративно-прикладного искусства на этническую тематику послужат опорной точкой в разработке дизайн-проекта изделия и что его идея о создании изделия по национальным традициям занимает важное место в современной жизни

К защите бакалаврской работы предоставлены материалы:

- арт-объект «Сон шамана», состоящий из трех скульптур на подставке, выполненный из патинированной бронзы;
- графический проект (чертеж);
- проект в технике «акварельная отмывка»;
- презентационные листы;
- пояснительная записка.

СПИСОК ИСПОЛЬЗУЕМОЙ ЛИТЕРАТУРЫ

1. Бреполь, Э. «Теория и практика ювелирного дела» / Э. Бреполь. – Ленинград, изд-во «Машиностроение», Ленинградское отделение, 1982 г., 384 с., с ил.
2. Боравский В. А. Полезные страницы мастеру. М.: ООО Издательство «СОЛОН-Р», 1999. –207 с.
3. Декоративно-прикладное искусство народов севера <https://республика-саха-якутия.рф/stati/kultura/dekorativno-prikladnoe-iskusstvo-narodov.html>
4. Зубрилина С.Н. Справочник по ювелирному делу / С. Н. Зубрилина. – Изд. 3-е. – Ростов н/Д : Феникс, 2006. – 347 с. : ил., [4] л. ил. – (Справочник).
5. Калленберг Л. Моделирование из воска для ювелиров и скульпторов / Лоуренс Калленберг; Пер. с англ. –Омск: Издательский Дом «Дедал-Пресс», 2004. –256 с., с ил.
6. Казеннов С. А. Иванов В. Н., , Курчман Б. С. и др.; под общ. ред. Шкленника Я. И., Озерова В. А. Литье по выплавляемым моделям. М.: Машиностроение, 1984. –408 с., ил.
7. Какой материал выбрать [Электронный ресурс].—<http://doll-art-bjd.livejournal.com/61632.html>
8. Кузнецов А. Ю. Атлас анатомии человека для художников. Ростов н/Д: издательство«Феникс», 2002. –160 с.
9. Мария Жозе Форкадел Беренгер, Жозе Асунсьон Пастор. Рисунок для ювелиров.: Пер. с испан. –М.: Издательство «АРТ-РОДНИК», 2005. –192 с., ил.
10. Марченков В. И. МЗО Ювелирное дело: Практ. пособие. 3-е изд., перераб и доп. — М.: Высш. шк, 1992. — 256 с.: ил.
11. МакКрайт Т. Практическое литье. Руководство для мастерской.: Пер. с англ. –перераб. изд. –Омск:Издательство Наследие. Диалог–Сибирь, 2002. – 164 с.: ил.
12. МаксимихинБ. А. Пайка металлов в приборостроении. Л.: Типография No 12 УПП Ленсовнархоза, 1959. –114 с.

13. Михеева Л., Короткова М. Русские традиции и праздники. М.: Дрофа-Плюс, 2015.
14. Мельников И.В. "Художественная обработка металлов" Ростов-на-Дону: "Феникс", 2005
15. Новиков В. П., Павлов В. С. Ручное изготовление ювелирных украшений. – Л.: Политехника, 1991. – 208 с.: ил.
16. Поленова Т. Самые удивительные обычаи и традиции народов мира. Ростов-на-Дону: Феникс, 2011.
17. Традиции народов [Электронный ресурс] <http://slovo.mosmetod.ru>
18. Шаманизм в современное время [Электронный ресурс] <https://samopoznanie.ru/schools/shamanizm/>
19. Шаманизм [Электронный ресурс] <https://worldshaman.ru>
20. Шаманская атрибутика [Электронный ресурс] <http://shamanizm.org/shamanskaya-atributika/>

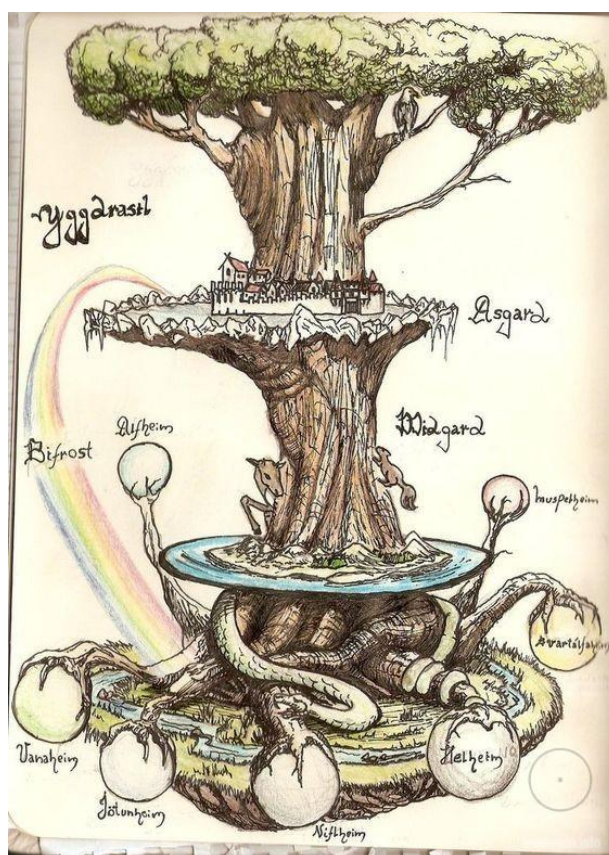


Рисунок 1. Ось мира. Картина художника и шамана Пабло Амаринго



Рисунок 2. Фотография шамана. Автор фото корреспондент газеты
«Амурская правда» Петр Колесов

ПРОДОЛЖЕНИЕ ПРИЛОЖЕНИЯ А



Рисунок 3. Шаманский атрибут «бубен». Автор: Святovid Татур

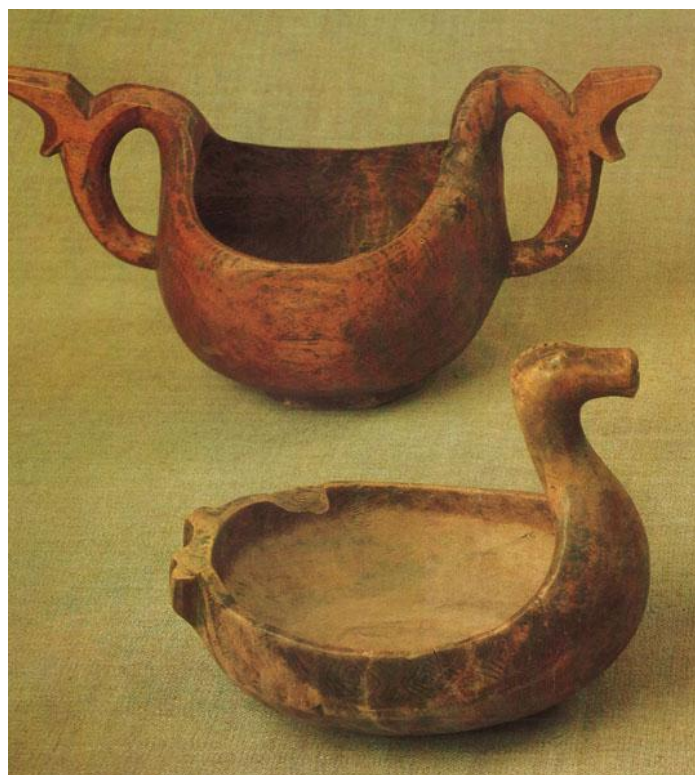


Рисунок 4. Деревянная утварь. Автор: Ф. Мыгун

ПРОДОЛЖЕНИЕ ПРИЛОЖЕНИЯ А



Рисунок 5. Деревянное панно. Автор К. Гоголев



Рисунок 6. Скульптурная композиция «Якутка у коновязи». Автор В. П. Попов

ПРОДОЛЖЕНИЕ ПРИЛОЖЕНИЯ А



Рисунок 7. Портсигар. Автор В. П. Попов



Рисунок 8. Предмет камнерезного искусства «Кедровая ветка на снегу».

Автор Александр Ковацкий

ПРОДОЛЖЕНИЕ ПРИЛОЖЕНИЯ А



Рисунок 9. Ювелирные изделия. Автор Владимир Михайлов

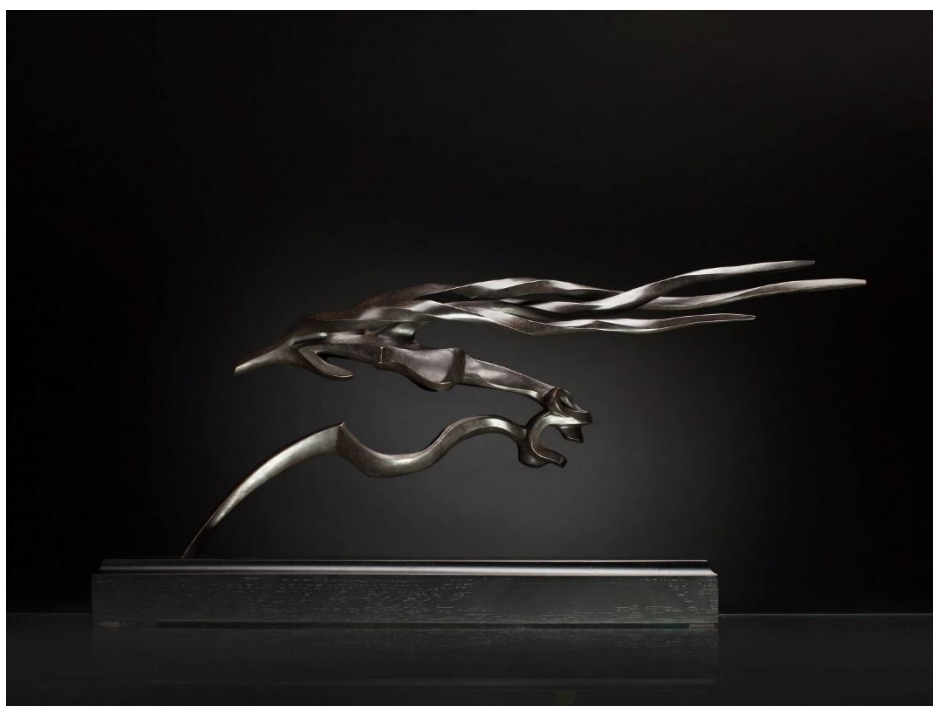


Рисунок 10. Скульптура «С попутных ветром. Маленькая скульптуры».

Автор Ж. Баясхаланов

ПРОДОЛЖЕНИЕ ПРИЛОЖЕНИЯ А



Рисунок 11. Настольная скульптура «Юная невеста». Автор Ж. Баясхаланов



Рисунок 12. Скульптура «Чингисхан». Автор Д. Намдаков

ПРОДОЛЖЕНИЕ ПРИЛОЖЕНИЯ А



Рисунок 13. Графическая работа «Глубокая мысль». Автор Д. Намдаков

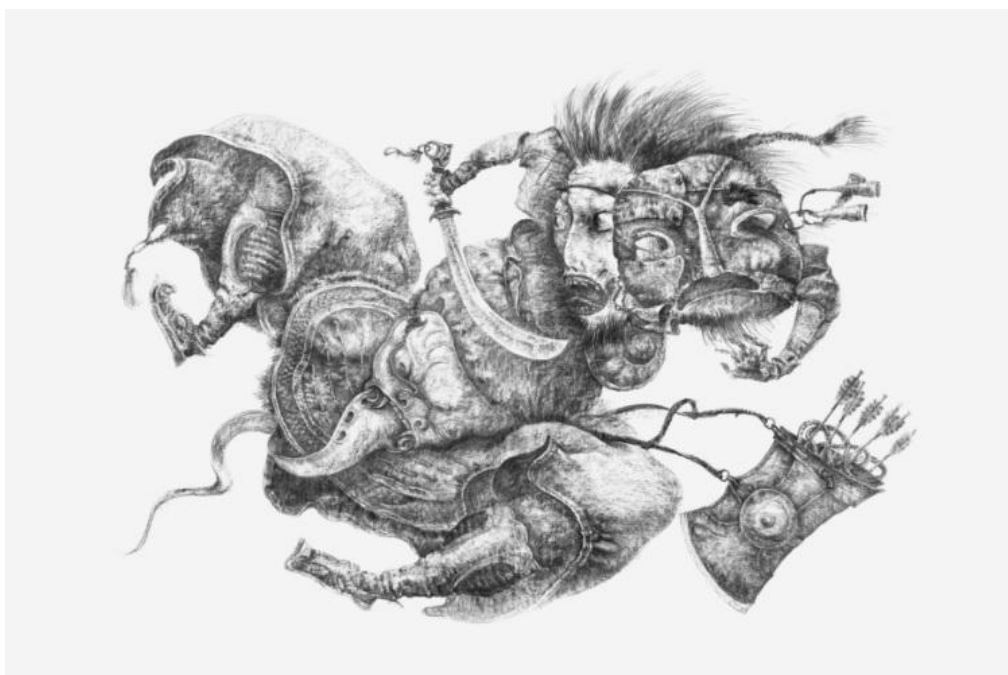


Рисунок 14. Графическая работа «Воин в маске». Автор Д. Намдаков

ПРОДОЛЖЕНИЕ ПРИЛОЖЕНИЯ А



Рисунок 15. Скульптура «Воспоминание о будущем». Автор Д. Намдаков

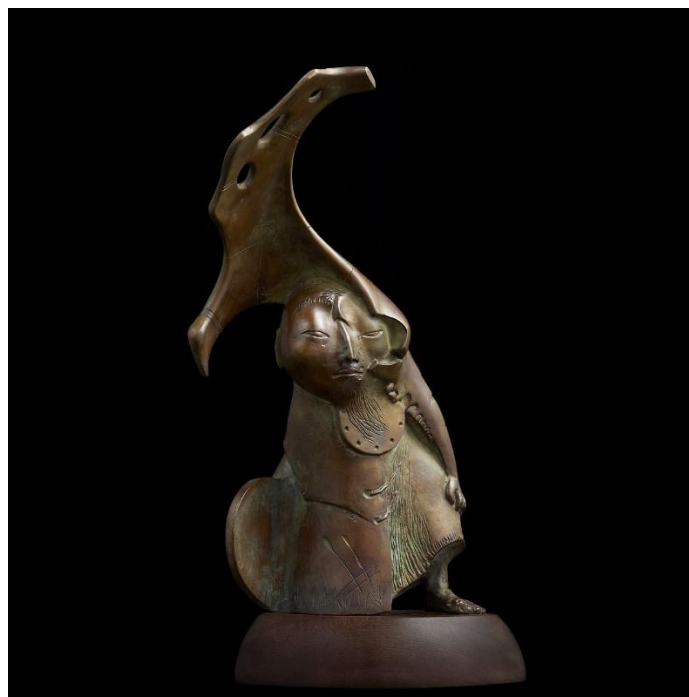


Рисунок 16. Скульптура «Хозяин». Автор Д. Намдаков



Рисунок 17. Быстрые наброски деталей арт-объекта «Сон Шамана», ДПИ-1401, С. Кучумова 2018г.

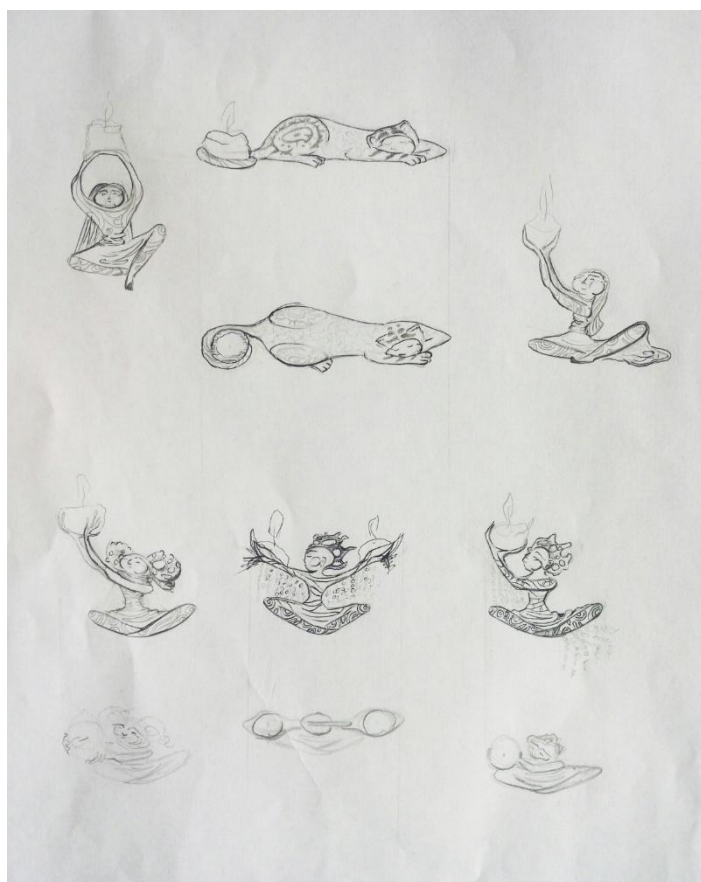


Рисунок 18. Быстрые наброски деталей арт-объекта «Сон Шамана», ДПИ-1401, С. Кучумова 2018г.

ПРОДОЛЖЕНИЕ ПРИЛОЖЕНИЯ Б

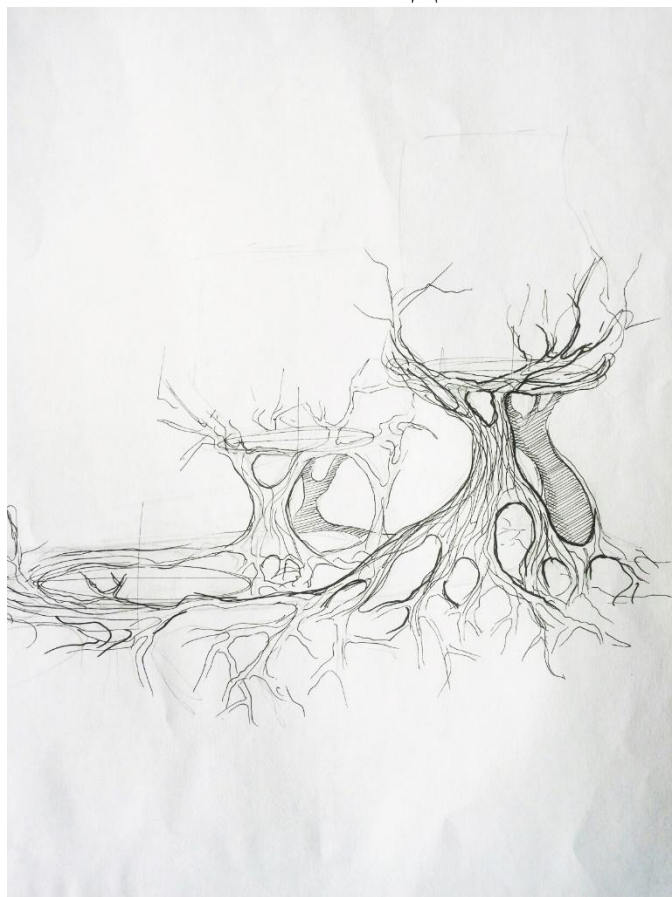


Рисунок 19. Быстрые наброски деталей арт-объекта «Сон Шамана»,
ДПИ-1401, С. Кучумова 2018г

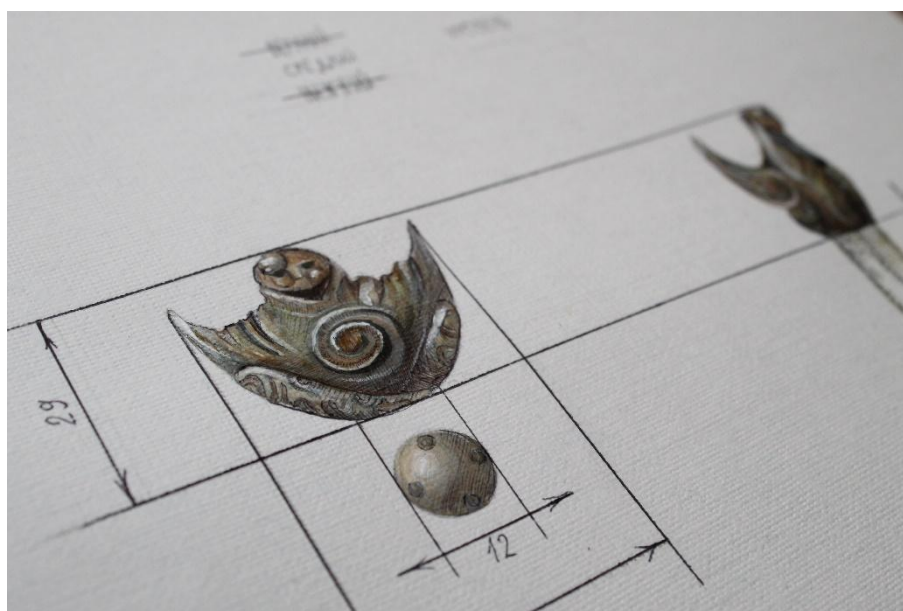


Рисунок 20. Поисковый эскиз в технике «акварельная отмывка»
арт-объекта «Сон Шамана»,
ДПИ-1401, С. Кучумова 2018г

ПРОДОЛЖЕНИЕ ПРИЛОЖЕНИЯ Б

Таблица 1. Технологическая карта

Название операции	Этапы	Материалы, оборудование
Проектирование	Эскизирование Макетирование Графическое выполнение проекта (чертеж) Выполнение проекта в технике «акварельная отмывка»	Бумага, ручка, карандаш, акварельные краски, кисти, ластик, клей Скульптурный пластилин Планшет размером 40x60 см, Ватман формат А1, черная ручка, клей, карандаш, линейка. Планшет размером 40x60 см, Карандаш, акварельная бумага, кисти
Выполнение мастер-модели	моделирование по воску	Воск ВМЛ-2, Ferris, гладилки, стеки, скальпельный нож
Литье по выплавляемым моделям	Литье из бронзы	Вакуумная печь, муфельная печь, опоки, формомасса
Обработка изделия	Удаление литников Первичная шлифовка	Лобзик, пилки по металлу, надфили, наждачная бумага крупной зернистости
Финальная обработка	шлифовка и полировка	Наждачная бумага мелкой зернистости, фетровые насадки для бормашины, паста ГОИ, средство для обезжиривания поверхности
Выполнение презентационных листов	Фотографирование изделия Обработка фотографий Печать Оформление презентационных листов	Компьютер Принтер
Создание выставочного оборудования	подставка	оргстекло

ПРОДОЛЖЕНИЕ ПРИЛОЖЕНИЯ Б

Таблица 2. Предварительный экономический расчет бакалаврской работы

Название операции	Этапы	Материалы	Количество	Стоимость\шт	Итого
Проектирование	Эскизирование Макетирование Графическое выполнение проекта (чертеж) Выполнение проекта в технике «акварельная отмывка»	ксероксная бумага	1 шт.	200р.	1750р.
		карандаш	2 шт.	30р.	
		ластик	1 шт.	20р.	
		ручка	2 шт.	40р.	
		Пластилин,	1 шт.	100р.	
		бумага	1 шт.	30р.	
		ручка	1 шт.	40р.	
		линейка	1 шт.	20р.	
		акварельная бумага	1 шт.	60р.	
		акварель «Белые ночи»	1 шт.	800р.	
		кисти	3шт	113р.	
Выполнение мастер-модели\	моделирование по воску, пластилину	воск ВЛМ-2	1 шт.	500р.	1050р.
		воск ferris	1 шт.	400р.	
		скульптурный пластилин	1 шт.	150р.	
Литье по выплавляемым моделям	Литье	бронза	800 г	4000 р.	4000 р.
Обработка изделия	Удаление литников Первичная шлифовка монтажная	лобзик	1шт.	400р.	1820р.
		пилки по металлу	4шт.	150р.	
		наждачная бумага	5шт.	170р.	
		надфили	1упак.	600р.	
		напильник	1шт.	500р.	
Финальная обработка	шлифовка и полировка	паста гои	1шт.	70р.	150р.
		бензин «Галоша»	1шт.	80р.	
Выполнение презентационных листов	Печать Оформление презентационных листов	Заказ на печать презентационных листов большого формата	1шт.	2000р.	2000р.
Создание выставочного оборудования	Выполнение подставки для арт-объекта	оргстекло	1шт.	600р.	700р.
		рама	1шт.	100р.	
Предварительный экономический расчет бакалаврской работы: 11470р					

ПРОДОЛЖЕНИЕ ПРИЛОЖЕНИЯ Б

Таблица 3. Итоговый экономический расчет бакалаврской работы

Название операции	Этапы	Материалы	Количество	Стоимость/шт	Итого
Проектирование	Эскизирование	ксероксная бумага	1 шт.	200р.	1760р.
		карандаш	2 шт.	40р.	
	Макетирование	ластик	1 шт.	20р.	
		ручка	2 шт.	40р.	
		Пластилин,	1 шт.	100р.	
	Графическое выполнение проекта (чертеж)	бумага	1 шт.	30р.	
		ручка	1 шт.	40р.	
		линейка	1 шт.	20р.	
	Выполнение проекта в технике «акварельная отмывка»	акварельная бумага	1 шт.	60р.	
		акварель «Белые ночи»	1 шт.	800р.	
Выполнение мастер-модели\	моделирование по воску, пластилину	воск ВЛМ-2	1 шт.	500р.	1050р.
		воск ferris	1 шт.	400р.	
		скульптурный пластилин	1 шт.	150р.	
Литье по выплавляемым моделям	Литье	бронза	1кг	6000 р.	6000 р.
Обработка изделия	Удаление литников Первичная шлифовка монтажная	лобзик	1шт.	400р.	1820р.
		пилки по металлу	4шт.	150р.	
		наждачная бумага	5шт.	170р.	
		надфили	1упак.	600р.	
		напильник	1шт.	500р.	
Финальная обработка	шлифовка и полировка	паста гои	1шт.	70р.	150р.
		бензин «Галоша»	1шт.	80р.	
Выполнение презентационных листов	Печать Оформление презентационных листов	Заказ на печать презентационных листов большого формата	1шт.	2000р.	2000р.
Создание выставочного оборудования	Выполнение подставки для арт-объекта	оргстекло	1шт.	600р.	700р.
		рама	1шт.	100р.	
Итоговый экономический расчет бакалаврской работы 13480р.					



Рисунок 23. Поисковый макет из пластилина арт-объекта «Сон шамана»,
ДПИ-1401, С. Кучумова 2018г



Рисунок 24. Проект в технике «акварельная отмычка» арт-объекта «Сон шамана»,
ДПИ-1401, С. Кучумова 2018г

ПРОДОЛЖЕНИЕ ПРИЛОЖЕНИЯ Б



Рисунок 25.Изготовление мастер-моделей арт-объекта «Сон Шамана»
ДПИ-1401, С. Кучумова 2018г



Рисунок 26.Изготовление мастер-моделей арт-объекта «Сон Шамана»
ДПИ-1401, С. Кучумова 2018г

ПРОДОЛЖЕНИЕ ПРИЛОЖЕНИЯ Б



Рисунок 27.Изготовление мастер-моделей арт-объекта «Сон Шамана»
ДПИ-1401, С. Кучумова 2018г

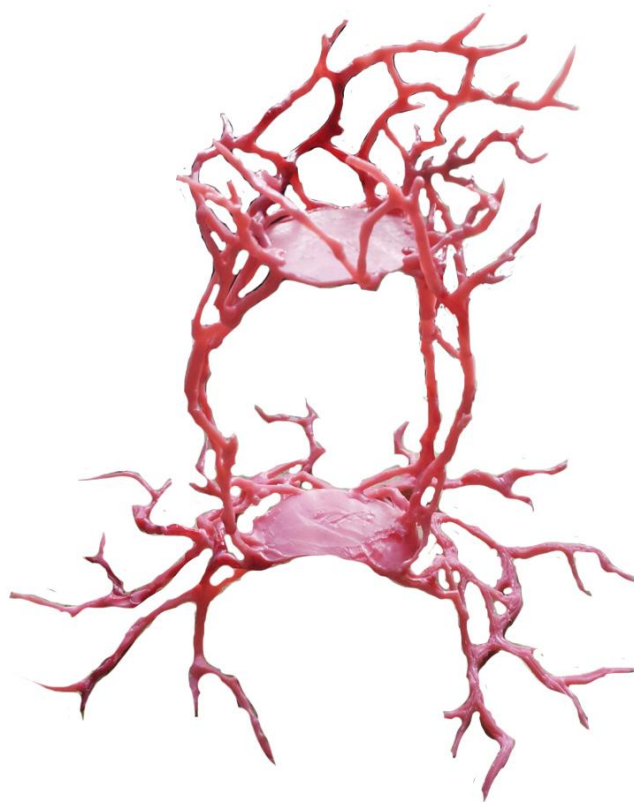


Рисунок 28.Изготовление мастер-моделей арт-объекта «Сон Шамана»
ДПИ-1401, С. Кучумова 2018г

ПРОДОЛЖЕНИЕ ПРИЛОЖЕНИЯ Б



Рисунок 29. Изготовление мастер-моделей арт-объекта «Сон Шамана»

ДПИ-1401, С. Кучумова 2018г