

МИНИСТЕРСТВО ОБРАЗОВАНИЯ И НАУКИ РОССИЙСКОЙ ФЕДЕРАЦИИ
федеральное государственное бюджетное образовательное учреждение
высшего образования
«Тольяттинский государственный университет»
Гуманитарно-педагогический институт
Кафедра «Теоретическая и прикладная психология»
37.03.01 «Психология»

БАКАЛАВРСКАЯ РАБОТА

на тему: **Специфика направленности личности подростков в
зависимости от их самооценки**

Студент П.Ю. Солёнова
(И.О. Фамилия) _____
(личная подпись)

Руководитель ст. преподаватель С. Ю. Николаева
(И.О. Фамилия) _____
(личная подпись)

Допустить к защите

Заведующий кафедрой: к.псих.н., доцент Е.А. Денисова
(ученая степень, звание, И.О. Фамилия) _____
(личная подпись)

«_____» _____ 20__ г.

Тольятти 2017

Аннотация

Тема бакалаврской работы: Специфика направленности личности подростков в зависимости от их самооценки.

Цель бакалаврской работы: изучение специфики направленности личности подростков в зависимости от их самооценки.

Задачи бакалаврской работы:

1. Провести теоретический анализ проблемы становления личности подростка в отечественных и зарубежных психологических исследованиях.
2. Провести эмпирическое исследование становления личности подростка.
3. Проанализировать эмпирические данные.
4. Найти связь между направленностью и самооценкой личности подростка.

Структура и объем работы: Бакалаврская работа состоит из введения, двух глав, заключения, списка используемой литературы. Во введении обоснована актуальность выбранной темы, поставлена цель выполнения выпускной квалификационной работы, сформулирована гипотеза, определены задачи, предмет и объект исследования. В первой главе работы сделан анализ различных теоретических подходов в изучении проблемы подросткового возраста, самооценки и направленности личности, дается понятие самооценке, направленности личности, приводятся различные закономерности формирования самооценки подростка, а также рассматривается вопрос влияния самооценки на направленность личности, при помощи количественного и качественного анализа, показали взаимосвязь направленности и самооценки. В заключении сформулированы выводы по выпускной квалификационной работе.

Количество источников литературы: 41 ед.

Количество иллюстраций: 9 ед.

Количество таблиц: 4 ед.

ОГЛАВЛЕНИЕ

ВВЕДЕНИЕ.....	4
 ГЛАВА 1. ТЕОРЕТИЧЕСКИЙ АНАЛИЗ ПРОБЛЕМЫ РАЗВИТИЯ ЛИЧНОСТИ В ПОДРОСТКОВОМ ВОЗРАСТЕ	
1.1. Проблема психологических особенностей личности подросткового возраста в трудах отечественных и зарубежных психологов.....	6
1.2. Условия и факторы формирования личности подростка.....	10
1.3. Формирование «Я- Концепции» подростка и трудности подросткового возраста	14
1.4.Самооценка подростка и её влияние на направленность личности.....	19
Выводы по первой главе.....	23
 ГЛАВА 2. ЭМПИРИЧЕСКОЕ ИССЛЕДОВАНИЕ САМООЦЕНКИ ПОДРОСТКА И ЕЕ ВЗАИМОСВЯЗИ С НАПРАВЛЕННОСТЬЮ ЛИЧНОСТИ	
2.1. Организация исследования и подбор методов исследования.....	25
2.2. Эмпирическое исследование изучения самооценки и социальной направленности личности в подростковом возрасте.....	27
2.3. Сопоставительный анализ самооценки и направленности подростка	36
Выводы по второй главе.....	41
 ЗАКЛЮЧЕНИЕ.....	43
СПИСОК ИСПОЛЬЗУЕМОЙ ЛИТЕРАТУРЫ.....	45

ВВЕДЕНИЕ

Проблема становления личности в подростковом возрасте имеет определяющую роль в плане личностного развития подростка. Проблемы подросткового возраста изучали Д. И. Фельдштейн, Л. С. Выготский, В. С. Мухина, Л. И. Божович, Т. В. Драгунова, М. Кае, З. Фрейд и другие. Подростковый возраст является сложным критическим, и имеет важное значение в становлении личности: объем деятельности становится шире, закладывается сознательное поведение, происходит качественное изменение характера и формирование нравственных представлений.

Отличительными чертами подростка являются познания себя, осознание своего места среди окружающих его людей, в потребности интеграции с другими людьми, а также быть как все, но и в тоже время отличаться и быть особенным, ни на кого не похожим. С этими противоречивыми ощущениями связаны резкие колебания по отношению к себе.

Самоотношение как компонент я – концепции лежит в основе формирования самооценки, рефлексии, уровня притязаний и определяется такими понятиями как самоуважение, аутосимпатия, преломляющиеся в положительное или отрицательное отношение к самому себе.

Человек, который имеет личностные сформированные ресурсы, такие как самоуважение, представление о себе – я концепцию, ответственность за свою жизнь, эмпатия, коммуникативная компетентность и т.д. этот человек оказывается наиболее защищенным перед жизненными трудностями и наименее уязвимы к девиациям.

Цель исследования: изучение специфики направленности личности подростков в зависимости от их самооценки.

Объект исследования: самооценка личности детей подросткового возраста.

Предмет исследования: специфика направленности личности

подростков в зависимости от их самооценки.

Гипотеза исследования: мы предполагаем, что самооценка подростка взаимосвязана с направленностью его личности, а именно уровень самооценки может соотноситься со сферой активности ребенка в направлении себя, взаимодействию с другими или на дело.

Задачи исследования:

1. Провести теоретический анализ проблемы становления личности подростка в отечественных и зарубежных психологических исследованиях.
2. Провести эмпирическое исследование становления личности подростка.
3. Проанализировать эмпирические данные.
4. Выявить особенности направленности и самооценки личности подростка.

Методы исследования:

1. Теоретический анализ научной литературы.
2. Эмпирический анализ: тестирование (Методика «Самооценка» Л. Д. Столяренко «Социальная направленность» Б. Басса). [36]
3. Количественный и качественный анализ.

Исследование проводилось на базе школы № 56 г.о. Тольятти. В исследовании принимали участие 27 подростков в возрасте 15 лет.

ГЛАВА 1. ТЕОРЕТИЧЕСКИЙ АНАЛИЗ ПРОБЛЕМЫ РАЗВИТИЯ ЛИЧНОСТИ В ПОДРОСТКОВОМ ВОЗРАСТЕ

1.1. Проблема психологических особенностей личности подросткового возраста в трудах отечественных и зарубежных психологов

Главный момент подросткового возраста содержится в его переходе от детства к взрослой жизни. На этом этапе происходит качественная перестройка личности подростка, возникают и формируются новообразования, закладываются основы сознательного поведения и формируются социальные установки подростка.

Важной новой чертой подросткового возраста по сравнению с ребенком школьного возраста является то, что у подростка выше уровень самосознания и высокая потребность осознания себя как личность. По словам Л. С. Выготского главным итогом переходного возраста является формирование самосознания у подростка. [6]

Дети подросткового возраста начинают открывать своё «Я» и стремятся познать сильные и слабые стороны своей личности. Возникает интерес к себе, к качествам своей личности, потребности сравнения себя с другими, а также в потребности самооценки. Критерии самооценки формируются на основе своей деятельности – самопознания. По мнению Л. М. Фридмана и И. Ю. Кулагиной основной формой самопознания является сопоставление себя с другими. [24]

Самооценка регулирует поведение подростка. Формирование самооценки происходит в ходе общения с окружающими людьми, большое влияние оказывает общение со сверстниками. Направленность на сверстников взаимосвязана с потребностью принятия и признания в коллективе и кроме того сверстники становятся авторитетным образцом по сравнению со взрослыми. Таким образом взаимоотношения со сверстниками и со взрослыми влияют на развитие самооценки подростка.

Как правило, общая оценка классного коллектива намного важна для

подростка, чем оценка родителей и педагогов, на оценивание товарищей реагирует чутко. Получение такого опыта несомненно сказывается на развитии его личности, а значит, предъявления требований через коллектив – один из путей формирования личности в подростковом возрасте.

В этом возрасте создаются условия для формирования полезных личностных качеств, которые связаны с взаимоотношениями с людьми, в том числе умения деловых отношений, совместной деятельности и распределения между собой обязанностями и т.д. Эти все качества могут развиваться во всех сферах деятельности, где вовлечен подросток. [3]

В подростковом возрасте происходит психофизиологическое изменение подростка. Наступает половое созревание, которое сопровождается не только физиологическими изменениями, но и психологическими. Возрастает интерес к противоположному полу, у них появляются больше общих интересов, тем обсуждений. Со временем подросток все больше оценивает обстановку вокруг себя и в том числе самого себя, что объективно дается с трудом. Процесс формирования самооценки идет наиболее активно в подростковом возрасте. Значительная психофизиологическая перестройка организма, а именно, в самочувствии, размерах и пропорциях его тела, в чувствах и ощущениях является причиной формирования самооценки ребенка. [5]

Но не стоит говорить, что психологические особенности подростка объясняются и кроются только в половом созревании. В жизни подростка вносится много нового (половое влечение, появление вторичных половых органов и др.) все это, несомненно, влияет на развитие личности, но только со всеми другими изменениями в комплексе. [12]

В подростковом возрасте можно отметить и то, что они отличаются повышенной возбудимостью, импульсивностью, неуравновешенностью, которая может породить склонность к перепадам настроения и даже аффективные вспышки. Порывы, которые носят отрицательный характер зачастую не контролируются центрами торможения в головном мозге. [10]

Зачастую бывает, что подросток сначала сделает, а потом только подумает и поймет, что нужно было поступить по-другому. Однако чувства подростка развиваются активнее, их эмоциональные переживания преобладают устойчивостью.

Одним из приобретённых новообразований этого возраста является «чувство взрослости». В представлениях подростка он уже не является ребенком, а считает себя взрослым. [15] Это новообразование позволяет выразить новую жизненную позицию подростка по отношению к себе и окружающим его людям. С помощью его позиции можно определить социальные установки, особенности социальной активности, потребности, мотивы, переживания, отражающиеся в его поведении. Подросток отвергает свою принадлежность к миру детей, но ему не хватает полноценно еще ощутить себя взрослым, у него нет еще личностных и социальных ресурсов для реализации «взрослой» жизни. [36]

Качественные сдвиги, которые происходят при наступлении подросткового возраста, характеризуются развитием самосознания и изменениями в самопринятии. Присваиваются подростком ценности мира взрослых. Подросток уже направлен не столько на оценку взрослых, сколько на самопознание, осознания своих индивидуальных особенностей, положительных своих качеств и это становится хорошей основой для самовоспитания. [1]

В ходе развития подростки достигают определенной степени общественной зрелости, чтобы отвечать не только за себя, но и за их близких. Переживания физиологических изменений, реальность взрослой жизни, нарастающая ответственность, все это приводит к диссонансу образа «Я» ребенка подростка. У подростков порой бывает резкая смена интересов и увлечений; перестройка самооценки и оценки окружающих, появляются определенные жизненные планы, к которым нужно приложить усилия, чтобы они осуществились.

Одним из компонентов образа «я» является образ тела. Тело растет и

видоизменяется, вызывая много ощущений, которых раньше не было и это связано с физиологическими процессами и с усилением внимания к своей внешности, а именно, подросток начинает сравнивать себя с эталонами, кумирами и сверстниками. [7]

Общаясь с окружающими людьми, происходит познание – себя - это своего рода примеривание «масок», разных стилей поведения, проигрывание различных ролей. Подростков привлекает внимание взрослые внешние признаки, такие как курение, употребление алкоголя, азартные игры, косметика, жаргонная лексика, сексуальные отношения и вступление в них, татуировки и прочее. [13]

Многие ученые утверждают, что за последние годы на становление личностного роста подростка сказалось социально-экономическая дисгармония общества. Происходит примитивизация сознания детей. Подростки относятся друг к другу и к окружающим с долей цинизма, грубостью, жестокостью и агрессивностью, а за такими внешними проявлениями скрываются глубокие внутренние переживания, тревоги, страхи, одиночество и неуверенность. [2]

Несоответствие между наклонностями человека, который взрослеет и осознает свои возможности, утверждая себя как личность и положение школьника, который зависит от родителей, что вызывает у него желание поскорее вырваться в самостоятельную и взрослую жизнь.

1.2. Условия и факторы формирования личности подростка

На протяжении всей жизни человек личностно развивается. Как правило, формирование личности – это начальный этап ее становления личностных свойств человека. Внешними и внутренними факторами обуславливается личностный рост. К внешним факторам можно отнести то, что индивид принадлежит к определенной культуре, социально-экономическому классу. Внутренние факторы включают генетические, биологические и физические факторы. [11]

В отечественной психологии личность человека характеризуют системой, которая обуславливает человеческую жизнь в обществе. Личность обладает биологическими, индивидуально - психологическим и социально-психологическими уровнями. Личность характеризует активность, направленность и осознанная степень отношений к реальности и т.д. [22]

По мнению Д. Б. Эльконина важным является не структура личности, а возможность развития личности, в условиях социализации и воспитания индивида. Представление о развитии личности можно показать, как процесс вступления в новую социальную среду и интеграция в ней. [20]

А. В. Петровский в разработанном подходе выделил три основные фазы развития личности: адаптация, индивидуализация и интеграция. [25]

Первую фазу можно охарактеризовать как усвоение функционирующих норм, способов средств деятельности. Вторая фаза – это раскрытие «Я» на этой фазе выявляются свои склонности, возможности и стремление персонализации. Модификация жизнедеятельности других людей характеризует фазу интеграции. [25]

У каждого периода есть своя характерная ведущая деятельность и социальная ситуация развития личности - это специфическое отношение между ребенком и окружающей социальной реальностью.

По мнению А. В. Петровского для периода детства подходит стадия адаптации, а в пубертатном периоде соответствует стадия индивидуализации. Объяснять такой затянувшийся характер можно благодаря личностным

качества подростка к первичной стадии адаптации. Если человек не может полностью преодолеть стадию адаптации в среде, которая значима для него и перейти на следующую стадию, то у личности появится низкая самооценка, робость и прочее. При задержке человека на фазе адаптации, в которой утверждается личность, она может привести к деформации личности. Вследствие этого важно выявить нарушения адаптации и своевременно получить психологическую помощь и сопровождение, чтобы преодолеть эти нарушения.

Основоположником психологии пубертатного возраста называют С. Холла. В 1904 году была написана монография об этом возрасте, основываясь на представлении биологической обусловленности процессов развития. Быстрый рост и физиологическая перестройка подростка может спровоцировать чувство тревоги, повышенную возбудимость и депрессию. Ядро психологии пубертатного возраста, по мнению С. Холла составляет переходность, кризисные и негативные аспекты этого возраста. [38]

В настоящее время зарубежный автор Х. Ремшмидт, изучает проблемы пубертатного возраста. Зарубежная психология не имеет четкой границы между подростковым и юношеским возрастом. Связывая эти ступени развития человека, вводит понятие взросление. [39]

Х. Ремшмидт говорит, что в течение подросткового возраста происходит кардинальные соматические и психические изменения, Единообразие биологических процессов происходит неодинаково в разных социокультурных условиях. [39]

Анатомо-физиологические изменения не принято рассматривать как прямую причину психологического развития подростка. Все эти изменения проявляются через общественные представления о развитии, через культурные традиции взросления, а также через отношение к подростку и сравнения себя с другими. Именно из таких представлений и была составлена культурные теории пубертатного возраста. [15]

Л. С. Выготский, И. С. Кон, Д. Б. Эльконин, Л. И. Божович и другие

описывали подростка в русле культурно-исторического подхода.

Л. С. Выготский, рассматривая проблему интересов подростка, выделял ее ключевым моментом в психологическом развитии подростка. Он объясняет это тем, что разрушаются старые интересы и вместо их появляются новые. Было описано им и выделено несколько групп основных интересов подростка, которые были названы доминантами. Среди этих групп можно выделить «эгоцентрическую доминанту»- это подростковый интерес к своей личности, «доминанта дали»- установка на широкие масштабы, которые более свойственны ему субъективно, чем ближайшие. Тяга подростка к сопротивлению выражается в упрямстве, протестам других проявлений негативного характера- это «доминанта усилий». По мнению Л. С. Выготского главным новообразованием подростка является самосознание личности. [6]

Характерную черту, которая отметила Л. И. Божович это то, что новым уровнем самосознанием можно назвать возникновение у подростков способности и потребности познания себя как личности. Это стимулирует подростка самоутверждаться, самовыражаться и самовоспитываться. Блокировка этих потребностей и является составной частью кризиса подросткового возраста. [4]

Подросток в это период сталкивается с противоречием между нарастающей потребностью в самостоятельности и недостатком в ее осуществлении. Д. Б. Эльконин утверждает, что важную роль возраста играет новообразование- чувство взрослости. [39]

Большое количество психологов указывают, что ведущей деятельностью подростка является общение с ровесниками. Благодаря общению у подростка формируются жизненные взгляды позиции, а также позиция на будущее.

Д. И. Фильдштейн в периоде подросткового возраста изучает проблемы психического и личностного развития и полагает, что в этот период жизни ярко проявляются закономерности становление личности. [41] Он утверждал,

что в этом переходном возрасте с ним происходит перелом психического развития, который можно обуславливать исключительной сложностью и противоречивостью развития организма, интеллектуальном и социальном развитии. Проявляется много негативных явлений в дисгармонии строении личности, протестующее поведение к взрослым и прочее. [41]

В воспитании наиболее ярко проявляется внутренняя противоречивость ребенка со взрослым. Именно из-за сопротивления подростку воспитанию, появляются трудные подростки.

В этом периоде возникают и положительные факторы- ребенок становится более самостоятельным, более разнообразней становится отношения со взрослыми и со сверстниками, происходит расширение сферы деятельности. Подросток начинает стремиться найти свое место в обществе и понять самого себя, что он из себя представляет. Отношение к себе и к окружающим становится более ответственным и критическим. [22]

Подросток, проявляя интерес к современности, чутко воспринимает недостатки в мире, который их окружает. Именно поэтому дисгармоничность социально-экономического развития общества внесла отпечаток на личностном становлении личности подростка.

Отсутствие у подростка чувства ответственности, эгоизм, духовное опустошение, причиной этого может являться то, что взрослые практически не уделяют внимание детям и перестали заниматься детьми и не представляют четкой позиции своего отношения и требования. [32]

В период подросткового возраста каждый подросток испытывает действие двух естественных процессов: Социализация личности и интенсивная перестройка физиологии организма. Эти процессы провоцируют и достигают остроты кризиса, который порождает ряд крупных проблем, характерных для подростков.

Основной результат развития личности — подростка- это то, что формируется и закладывается базовая направленность моральных и социальных установок взрослой личности.

1.3. Формирование «Я - концепции» подростка и трудности подросткового возраста

В психологической литературе, чтобы обозначать феномен самосознания используют разные формулировки «Я»: «Я- концепция», «образ –Я». Несмотря на то что эта терминология по смыслу похожа, но они не являются идентичными. Отечественная психология подразумевает человеческое движение, направленное на самопознание, вследствие этого формируется представление о себе как о деятельном субъекте. Самоотношение является эмоциональным компонентом самосознания. Оно опирается на самосознание и в тоже время образовавшиеся предпосылки формируют для саморегуляции, саморазвития самоактуализации. Благодаря этому образовывается эмоционально ценностное оценивание себя.

И. И. Чеснокова утверждает, что самосознание - это сложный психический процесс, воспринимающий разные образы себя в разных видах взаимоотношений окружающих людей. Объединение их в целостное воззрение о себе, как о субъекте, отличающегося от других субъектов и далее моделируется в представлении собственного «Я». [28]

По мнению И. С. Кона самосознание- это совокупность процессов психики человека, благодаря которым индивид воспринимает себя субъектом деятельности.

Похожее определение прописывает В. С. Агапов, самосознание является свойством психики человека, осознаваемого себя как субъекта деятельности со всеми своими специфическими, психологическими и социально – нравственными чертами. [22]

В.В. Столин описывает самосознание – это процесс, чтобы познать себя и отношение к себе, которое характеризуется представлением о себе «Я концепцию». [29]

Авторы отечественной психологии рассматривают самосознание в двух аспектах: когнитивная часть и аффективная. Некоторые психологи добавляют еще и волевой аспект саморегуляции и функционально-

поведенческий компонент.

Т. Шибутани выделяет когнитивный компонент, как воззрение индивида о себе. Эмоциональный компонент, он определял, как сумма оценочных характеристик чувство, связанное с ними, эмоции, которые связаны с образом «Я» считаются сильными и устойчивыми. [26]

Поведенческий компонент состоит из действий, которые вызывают самоотношение и «Я - концепцией». В итоге этих взаимоотношения начинают формироваться представление о себе и соответственное поведение.

К. К. Платонов описывает структуру самосознания компонентами сопереживания, самоотношением и самопознанием, здесь еще относят и степень притязаний, и самооценку. [30]

Структура самосознания, который выделил В. С. Мерлин, состоит из четырех компонентов и которые одновременно являются фазами развития: сознание «Я», тождественное сознание, осознание своих психических свойств, социально- нравственная самооценка. Все эти компоненты имеют связи с генетикой. [20] С точки зрения В. С. Мерлина, генетически первично происходит осознание тождественности. Первые моменты, в которых оно проявляется, это, когда ребенок начинает различать проприоцептивные ощущения, которые вызвали раздражители внешнего мира. Позднее появление сознания своего «Я», ребенок начинает использовать личные местоимения, появляется желание быть самостоятельным. Самооценка и осознанность своих свойств проявляются в пубертатном возрасте. Большое количество авторов говорят об уровне строения сознания себя.

И. С. Кон основным уровнем «Я - концепции» выделил уровень обобщения соответствующих измерений «Я». Неосознанные установки, которые могут перейти в переживания находятся на низком уровне «Я - образа». Осознание и самооценка некоторых свойств и качеств происходит на следующей ступени. На высшем уровне «Я - образа» происходит подстройка к жизненным ориентирам человека, связанные с достижением жизненных целей и их способов. [34]

И. И. Чеснокова разделяет самосознание на два уровня. На первом сравнивается собственное «Я» и «Я» другого человека. На втором уровне сравниваются представления о себе в рамках «Я и Я» с помощью самоанализа и самоосмысления. Субъект опирается на готовые сформированные знания о себе. Благодаря второму уровню происходит высшее достижение самосознания при формировании жизненной философии социальной значимости. [28]

В. В. Столин предлагал более систематичную концепцию самосознания. Он видел самосознания в многомерном строении, которые имеют горизонтальный и вертикальный план. Вертикальный план состоит из трехуровневой структуры, каждой из которой определяется спецификой трех видов активности человека: телесная, социальная и личностная активность. Источник возникновения один, но строение, механизмы и функции различаются. Система «организм- среда» определяет активность субъекта на уровне организма. Эта система, основывающаяся на потребности в самосохранения, обеспечивает физическое благополучие организма. Потребность группы и принадлежность ее признания определяют индивидуальный уровень. Ориентирование в системе активности помогает социальная идентичность «Я - образа». Важным компонентом является, то как относиться к субъекту другие люди, на этом основании и строится самоотношение. Личностный уровень активности определяет потребность в реализации различных областях жизнедеятельности. Реализация личности происходит, когда начинаешь ориентироваться на свои личные способности и мотивы. Несмотря на это, самоотношение может являться и быть положительным, отрицательным и конфликтным. Отношение к себе рассматривается как отображение значения «Я» для человека; как устойчивое чувство по отношению к собственному «Я», который содержится в ряде специфических изменений, различающиеся по эмоциональному фону переживания по содержанию смыслов. [35]

С. Р. Пантелеев, рассматривая как систему способ организации

самоотношения, утверждает, что система психологического самоотношения не является аддитивной, а строится по принципу динамической иерархии. Суть принципа заключается в том, что любая модальность эмоциональной взаимосвязи может выступить в свойстве ядерной систематической структуры и занять основное положение в цепочке других аспектов самоотношения. С точки зрения Пантелеева он выделяет три фактора в структуре самоотношения: Уважение себя, аутосимпатия и самоунижение. Проанализировав и обобщив разные позиции на соответствие понятий самоотношения и самооценки, можно сделать вывод, что система самоотношения включает в себя подсистемы – самооценки и эмоционально ценностных связей. Эти подсистемы связаны со смыслом «Я» субъекта, находящиеся во взаимоотношении обоюдной трансформации. Некоторые исследователи считают, что регуляция самоотношения происходит благодаря психологическим защитами. Самосознание, используя приемы перестройки мыслей и чувств, удерживает ценностное «Я» способностью управлять поведением и установление его направленности. [24]

По словам И.С. Кона, чем сложнее и разнообразней деятельность и чем дифференцированным и наиболее деликатным складывается самосознание, тем сложнее удерживается внутренняя стабильность и согласованность. [24]

Шубатани считает, что, когда человек не хочет принимать себя таким, какой он есть на самом деле, на первый план выходит самозащита и блокирует самопознание, при внешней уверенности, индивид начинает избегать ситуаций, при которых его способности могут быть объективно проверены и при этом сознательная самооценка выступает в роли защиты. [37]

В. В. Столин разделил самопознание на два типа: первый тип основывается на признании поступка и может допускать отрицательный и ценностный взгляд в свой адрес. В этом случае положительное самоотношение является указателем надобности познания себя и регуляционной структуры мотивации; второй тип самопознания

основывается на непризнании поступка, в этом случае самоцелью является отрицательное самоотношение. Во втором случае самоцелью является положительное самоотношение, и включаются защитные механизмы от новой информации о себе. Здесь происходит сохранение положительного самоотношения с помощью изоляции себя от своих поступков благодаря психологическим защитами.

Рассматривая самооценку как осознанную оценку своих качеств и свойств, мы получаем в результате сопоставление себя с внутренним образцом или окружающими людьми в установленной системе ценностей. Самоотношение определяется, как устоявшееся бессознательное отношение человека к самому себе. Самоотношение и самооценка взаимосвязаны и оба понятия включены в «Я» субъект, а роль саморегуляции играют частные самооценки. Регуляторные свойства самооценки характеризуют подсистема отдельных самооценок.

Самоотношение можно разделить на три части: самопринятие, самонеприятие и конфликтное. Основные понятия структуры самоотношения, которые можно охарактеризовать: «принятие себя», «уверенность в себе», «внутренняя конфликтность». Самоотношение является главным компонентом самосознания, детерминирует само восприятие и содержание установок на себя. Определяя поступки и деятельность индивида, самоотношение играет роль в жизнедеятельности человека, а именно в волевом общении, саморегуляции, адаптации в обществе, а еще и выполняет функцию самоподдержки.

1.4. Самооценка подростка и её влияние на направленность личности

Непрерывным спутником нашего «Я» является самооценка. Она выражается не столько в том, что говорит или думает о себе, сколько в отношении к достижениям другим. Благодаря ей, происходит поведенческая регуляция личности.

Оценивая личности самого себя, возможностей своих, способностей и т.д. называется самооценкой. Самооценку можно отнести к фундаментальному образованию личности. Она определяет активность, отношение к себе и окружающим людям. [16]

Самооценка может отражать способности осмысления человеком своих действий и поступков, мотивов и целей, а также уметь видеть и оценивать свои возможности и цели.

Самооценка обладает рядом измерений: она может быть низкой или высокой, оптимальной или неоптимальной, завышенной и заниженной. Личность со зрелой самооценкой чётко выделяет сферы, в которых он силен и может достигнуть высоких результатов и те сферы, где есть трудности. [19]

Непосредственное воздействие социальных факторов формируется самооценка. На формирование самооценки влияние оказывает отношение других людей и уяснение ребенком особенностей и своей деятельности.

Самооценка является центральным образованием личности, об этом говорят А. А. Реан, Н.В. Бордовская и др. Она определяет в значительной мере социальную адаптацию и регулирует поведение и деятельность. Человек не рождается с самооценкой. Её формирование протекает в процессе деятельности и под воздействием межличностного взаимоотношения. Социум является одним из главных факторов формирования самооценки у личности. Отношение к самому себе это наиболее позднее образование в системе отношений к миру. [32]

В каждом возрасте на формирование самооценки влияет ведущая деятельность. В подростковом возрасте ведущей деятельностью является

интимно-личностное общение со сверстниками. Самооценка в этом возрасте переходит на качественную ступень. Самое главное, что в подростковом возрасте ребенок начинает осознавать себя как личность, которая обладает определенными качествами. Познавая себя в сопоставлении с другими, подросток сразу начинает усваивать какие нормы, и эталоны взаимоотношений бывают. [3]

С. Л. Рубинштейн характеризует процесс развития самосознания, у подростков проводя его через ряд ступеней – от наивного неведения в отношении себя к колеблющейся самооценки. В ходе развития самосознания центральным ядром для подростка выступает внутренняя сторона личности. С этим связан переход к духовным масштабам самооценки. [22]

Самые ярко выраженные изменения проявляются в содержательном аспекте самооценки подростков. Причиной этому служит тот факт, что в этот довольно непродолжительный период происходит переход от фрагментарного и неопределенного видения себя к более полноценной всеохватывающей Я-концепции. Ученики старших классов, например, могут осознавать вдвое больше собственным качеств, чем ученики младших классов. Так как осознание себя становится более целостным у подростков, при самооценке они могут охватить почти все стороны собственной личности. Помимо этого, изменяется их мнение относительно своих недостатков. Подростки развиваются в категориях, которые связаны с их увлечениями, учебной деятельностью и интересами. Они ориентированы на идеальную самооценку, но, тем не менее, разница между реальной и идеальной их самооценкой не оказывает негативного влияния. [11]

Моральными качествами для подростков являются доброта, справедливость и честность. Благодаря высокому уровню самокритичности, подростки видят в себе довольно много негативных качеств, от которых они стремятся избавиться.

Для подростков важно знать, как к ним относятся окружающие, что о них думают, как они выглядят в глазах других людей. Их оценочные

суждения, которые определяются собственным идеалом, направлены на поиск ответов на эти вопросы. Получив ответы, они оценивают, насколько близки ко своему идеалу. Далее их оценочные суждения опираются на некую среднюю их оценку окружающих, своими успехами и неудачами, а также стремятся определить свою значимость для других людей и для самих себя. [21]

Благодаря осознанному или неосознанному процессу сравнения себя с окружающими, человек формирует некое представление о себе, о своих качествах. Эти представления о себе влияют на поведение человека.

Для понимания причин некоторых межличностных конфликтов, необходимо провести анализ самооценки конфликтующих людей.

Большинство людей склонны оценивать себя немного выше среднего. Из этого следует то, что человеку характерна способность в довольно высокой самооценке, опираясь на которую, человек принимает решение, насколько он может уважать себя. Самоуважения является одним из базовых элементов психологической устойчивости, а значит и хорошего настроения. Например, если человек допускает какую-либо ошибку, при высоком уровне самооценки он спокойно реагирует на ситуацию и сможет сам себя успокоить, так как он знает, что эта ситуация является лишь исключением, и в большинстве случаев он достигает успеха. [16]

Людям, страдающим неврозами характерна завышенная или заниженная самооценка, а в некоторых случаях крайняя (человек считает себя самым умным, самым благородным, самым боязливым). [23]

Во взаимодействии с другими, люди с завышенной самооценкой, довольно часто сталкиваются с трудностями. Например, тот человек, который считает себя гораздо образованнее других и постоянно акцентирует внимание на этом, непременно вызывает раздражение у других. Подобные ситуации естественны. Люди испытывают негативные эмоции, когда кто-то считает их хуже в чем-то и открыто это выражает.

Людям с завышенной самооценкой свойственна чрезмерная

обидчивость. Это чувство возникает, как реакция на несправедливое отношение к себе. Чувство обиды, несправедливость у человека возникает при обнаружении того, что другие люди могут не так высоко их оценивать, его, как он сам себя оценивает. Некоторые же люди с завышенной самооценкой, напротив, не считают мнение других достаточно значимым для принятия его в свое внимание. Обиды накапливаются, появляется зависть, а через какое-то время эти эмоции обрушиваются на окружающих в виде обвинений. [33]

Самооценка подростка влияет на формирование его личностных качеств. Адекватная самооценка располагает к уверенности в себе, настойчивости, самокритичности, иногда излишней самоуверенности и не критичности. [8]

У подростков с адекватной самооценкой большой круг интересов, они активны и деятельны. Их контакты с окружающими направлены на познание себя и других. Те из подростков, кому характерна сильно завышенная самооценка, часто довольно ограничены в своих увлечениях и стремятся к малосодержательному, поверхностному общению. [34]

Социум в период подросткового возраста определяет направленность оценкой деятельности и ее результатов.

Системообразующим свойством личности является направленность. Направленностью называют мотивационно- ценностную сферу личности, которая включает постоянные и относительно независимые от наличной ситуации потребности, мотивы и цели, а также опирающиеся на них ценностные ориентации, убеждения и склонности, в совокупности составляют мировоззрение человека. Направленность определяет избирательность всех форм активности личности. [13]

Установлено, что в подростковом возрасте зачастую формируется относительно устойчивая направленность личность. Рассуждая о направленности личности подростка, мы будем следовать пониманию как системы преобладающих отношений личности к себе, к другим и к делу. Это

позволит нам увидеть подробное содержание личностной направленности подростка. [11]

В подростковом возрасте качественно изменяется структура мотивов и интересов. Направленность личности, характеризующая стабильное преобладание в ней доминирующих мотивов поведения, такие как совокупные образование, отображающее целостное проявления личности.

Формирование направленности личности подростков происходит как результат согласования мотивационных структур деятельности, в которую они включены.

Выводы по первой главе

Проблема становления личности в подростковом возрасте имеет определяющую роль в плане личностного становления. Подростковый возраст один из важных и определяющих этапов в жизни человека, в котором начинается пора поиска и постижения себя. Это время, когда закладывается фундаментальные личностные качества, которые в дальнейшем обеспечат психологическую устойчивость во взрослой жизни. Эти важные качества личности не появляются спонтанно, а формируются в определенных социальных условиях и в благоприятной окружающей среде. В подростковом возрасте значительно расширяется объем деятельности, качественно меняется характер, закладываются основы сознательного поведения, формируются основные принципы нравственности и основы мировоззрения.

Это также период, когда подросток впервые сталкивается с реалиями взрослого мира, и который по содержанию приближается к возрастному кризису, переживается ими очень остро. В таких ситуациях даже заботливые родители и педагоги оказываются беспомощными. Не понимая, что происходит с подростками, они только могут усугубить кризисное состояние. Таким образом, на очередную проблему становление здоровой, активной,

целеустремленной личности влияет множество факторов: отношение с родителями и сверстников, социальный их статус в коллективе, Я-концепция академическая успешность и т.д.

ГЛАВА 2. ЭМПИРИЧЕСКОЕ ИССЛЕДОВАНИЕ САМООЦЕНКИ ПОДРОСТКА И ЕЕ ВЗАИМОСВЯЗИ С НАПРАВЛЕННОСТЬЮ ЛИЧНОСТИ

2.1. Организация исследования и подбор методов исследования

Для нашего исследования самооценки и социальной направленности были выбраны следующие методики. Методика изучения самооценки Л. Д. Столяренко и методика определения социальной направленности Б. Басса. Таким образом, диагностический материал предоставлен двумя методиками, благодаря которым можно выявить уровень самооценки, а также мы можем увидеть отличие каждого человека друг от друга по своим ценностным ориентирам и позволяет определить к чему человек стремиться, что для него важно.

В нашем исследовании принимали участие 27 детей подросткового возраста в возрасте 15 лет, учащиеся 9 класса школы № 56 г. о. Тольятти.

Для исследования уровня самооценки у подростков мы выбрали тест «Самооценка» Л. Д. Столяренко. У каждого человека есть свои определенные идеалы ценных свойств личности. Эти качества человека есть свои определенные идеалы ценных свойств личности. Эти качества помогают людям ориентироваться в процессе самовоспитания. Данные задания теста дают возможность узнать представления об идеале. [36]

Так самооценка формируется под влиянием оценки окружающих людей, становясь устойчивей, изменяется она с большим трудом, но изменить ее можно. Изменяя отношение окружающих, можно изменить самооценку, и поэтому оптимальная самооценка формируется по справедливые оценки окружающих людей. Очень важно помочь человеку поднять неадекватно заниженную самооценку. В этом случае нужно помочь человеку поверить в себя, в свои возможности и в свою ценность.

У человека существует несколько форм активности, такие как общение, поведение, деятельность, переживания. Одновременно осуществление всех форм активности сразу трудно одновременно во всех формах активности

личности трудно проявляться, поэтому проявляет интерес к одной или двум сферам жизни. На самом деле каждый видел людей, которые живут «в мире людей», «замкнутом мире», «в мире дел» и «мире чувств». В этой методике люди выбирают наиболее высокое число качеств в той сфере, которая им больше интересна.

Именно это и позволяет узнать в каждой сфере лежат интересы и предпочтения. Необходимо посчитать количество выбранных «идеальных» качеств по каждому из четырех блоков и сравнить между собой числа. Доминирующий уровень активности будет тот, в который наберет наибольшее количество «идеальных» и «реальных» качеств и также процентное соотношение.

Вторую методику, которую мы выбрали, называется «Социальная направленность» Б. Басса. Позволяет определить к чему человек стремиться, что для него является. [36]

Тенденция направленности на взаимодействие может означать, что для наших испытуемых главная цель при выполнении работы состоит в общении, сотрудничестве с другими, а конкретное содержание деятельности волнует относительно мало. Таких людей тянет на работу, у них велико желание быть в коллективе, выполнять те или иные общественные поручения. Направленность личности на дело, предполагает, что для человека главное в работе – ее решение. Эти люди всегда добросовестно выполняют обязанности, часто стремятся к первенству, единоличному лидерству. Помощники для них часто только обуза. Люди, у которых преобладает направленность на себя, проявляется в стремлении людей с помощью работы в первую очередь решать свои собственные проблемы, добиваться благополучия и престижа и при возможности, делать это за счет других. В коллективе такие лица создают видимость работы или пытаются найти себе замену.

2.2. Эмпирическое исследование изучения самооценки и социальной направленности личности в подростковом возрасте

Целью нашего исследования было изучение специфики направленности личности подростков в зависимости от их самооценки.

Нами был проведен анализ, который позволяет нам выбрать данные методики для изучения самооценки и направленности личности. В соответствии с поставленной целью были использованы две методики (методика «Самооценка» Л. Д. Столяренко и методика «Социальная направленность» Б. Басса).

Анализ данных по методике самооценки.

Применив методику «Самооценка» Л.Д. Столяренко были получены данные, которые были занесены в таблицу¹ в соответствии со сферами, изучаемыми по методике.

Таблица 1.

**Полученные данные по методике самооценки Л.Д. Столяренко
(n=27)**

№	Межличностные отношения	Поведение	Деятельность	Переживания, чувства
1	46,1	60	50	66,6
2	42,8	41,6	25	40
3	66,6	70	40	70
4	66,6	66,6	50	50
5	45	40	33,3	37,5
6	46,6	42	75	33,3
7	70	57	55,5	85,7
8	33,3	57	57	71
9	80	83	50	75
10	88,8	100	100	50
11	57	57	43	50

12	100	66,6	66,6	66,6
13	66,6	40	50	80
14	55,5	44,4	50	88,8
15	66,6	100	50	100
16	38,4	33,3	0	0
17	52,6	80	42,8	78,9
18	33,3	25	50	100
19	75	75	80	84,6
20	100	75	100	50
21	77,7	70	55,5	63,6
22	83,3	57,1	75	100
23	66,6	100	80	60
24	66,6	50	25	22,2
25	81,8	76,9	55,5	83,3
26	37,5	50	40	100
27	76,4	78,5	93,7	66,6

Полученные данные мы проанализировали и на основании норм данной методики сделали выводы (таблица 2).

Выявлены уровни самооценки, и в каких сферах подросток больше взаимодействует (межличностные отношения, поведение, деятельности, и в переживаниях чувств). Для наших испытуемых преобладает неадекватно завышенная самооценка. Неадекватно завышенная самооценка начинается у девушек с 69 баллов, у парней с 67 баллов. У 15% испытуемых завышенные показатели самооценки во всех сферах. У трёх из них имеют преобладание в направленности на взаимодействие.

Таблица 2.

Проявленность уровня самооценки
(n=27)

Уровни самооценки	Межличностные отношения		Поведение		Деятельность		Переживания и чувства	
	Чел.	%	Чел.	%	Чел.	%	Чел.	%
Низкий	2	7,4	2	7,4%	3 чел.	11,1	3	11,1
Ниже среднего	5	18,5	5	18,5	5	18,5	2	7,4
Средний	3	11,1	2	7,4	10	37	4	14,8
Выше среднего	1	3,7	5	18,5	1	3,7	1	3,7
Высокий	6	22,2	2.	7,4	1	3,7	4	14,8
Неадекватно высокий	10	37,05	11	40	7	25,9	13	48

Результаты анализа исследования показали, что в сферах межличностного отношения (10 человек), поведения (11 человек) и переживания чувств (13 человек) у наших испытуемых преобладает неадекватно завышенная самооценка, а также высокий показатель среднего уровня самооценки в сфере деятельности (10 человек). Такая самооценка свойственная в период подросткового возраста. При обработке методики самооценки Столяренко у наших испытуемых не проявился уровень неадекватно низкой самооценки.

Для наглядности, полученные количественные данные нами представлены в диаграммах (рисунок 1,2,3,4).

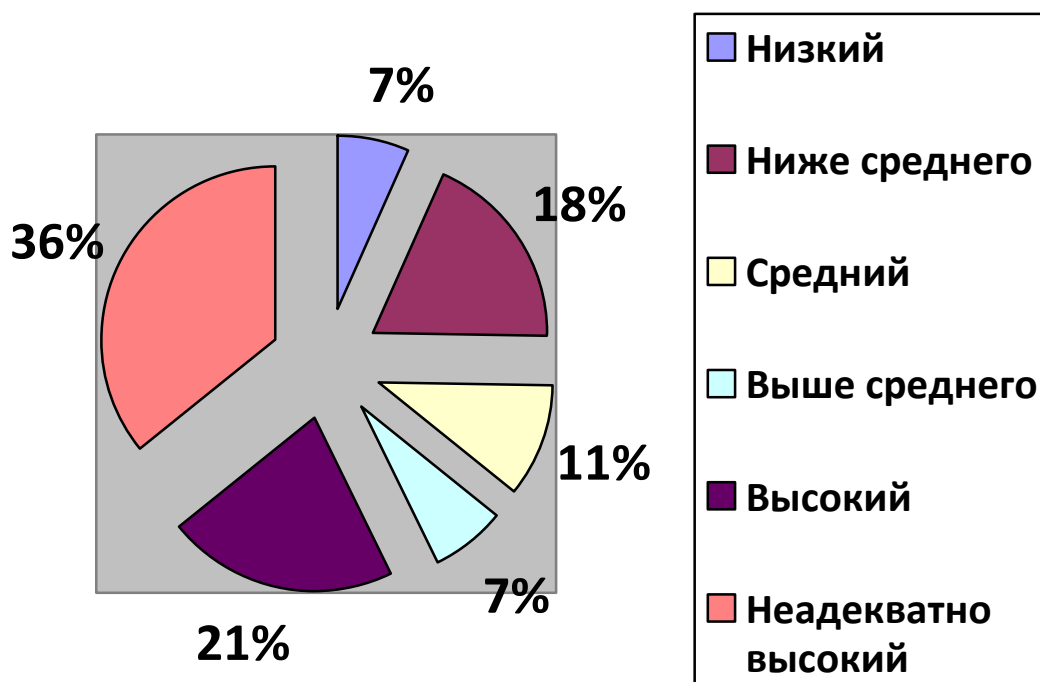


Рис. 1 Межличностные отношения

В сфере межличностные отношения 37% подростков выделяется неадекватно завышенная самооценка. 22% подростков выделяется с высокой самооценкой. 19% подростков имеют в этой сфере уровень самооценки ниже среднего. 11% подростков имеют средний уровень самооценки. Минимальный процент набрали низкий уровень самооценки 7% и выше среднего 4%. Тенденция на неадекватно высокий уровень самооценки может показывать на то, что отношения с окружающим социумом зачастую неоднозначны и сложны из-за высокого мнения о себе, а порой даже и агрессией. Чрезмерная реакция на критику.

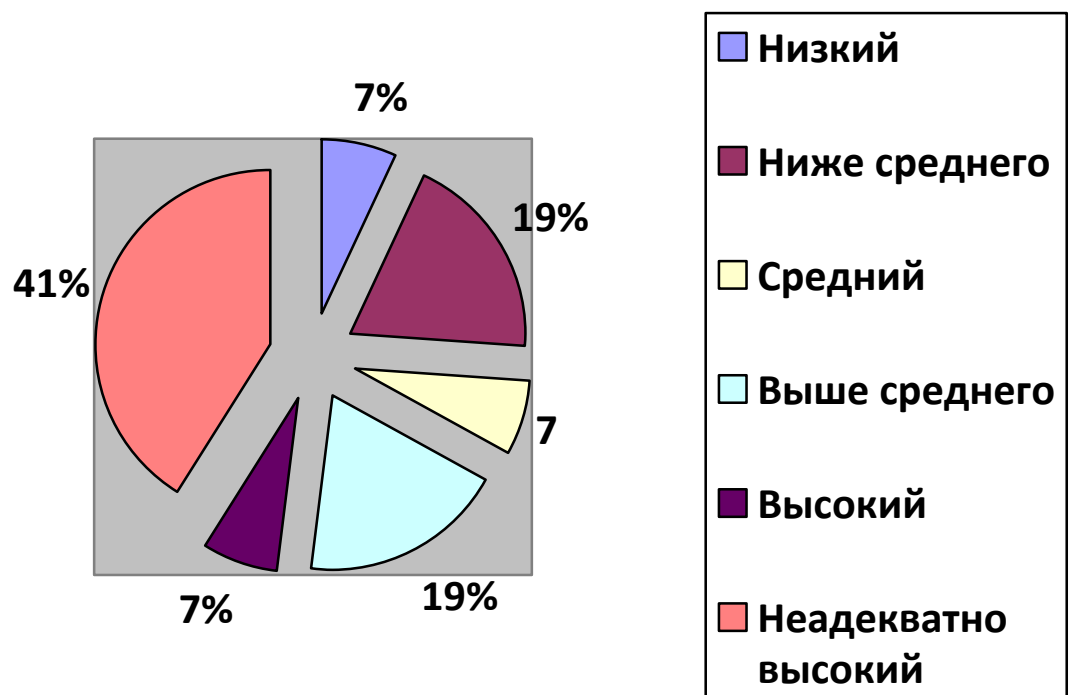


Рис. 2 Поведение

В сфере поведения высокий показатель набрал 41% подростков, у которых проявляется неадекватно завышенный уровень самооценки. 19% подростков набрали самооценку ниже среднего и выше среднего. 7 % набрали подростки по низкому, среднему и высокому уровню самооценки. Завышенные показатели могут говорить о том, что такие люди любой ценной избегают от неудачи и всеми силами стараются избегать целей, результат которых не гарантирован.

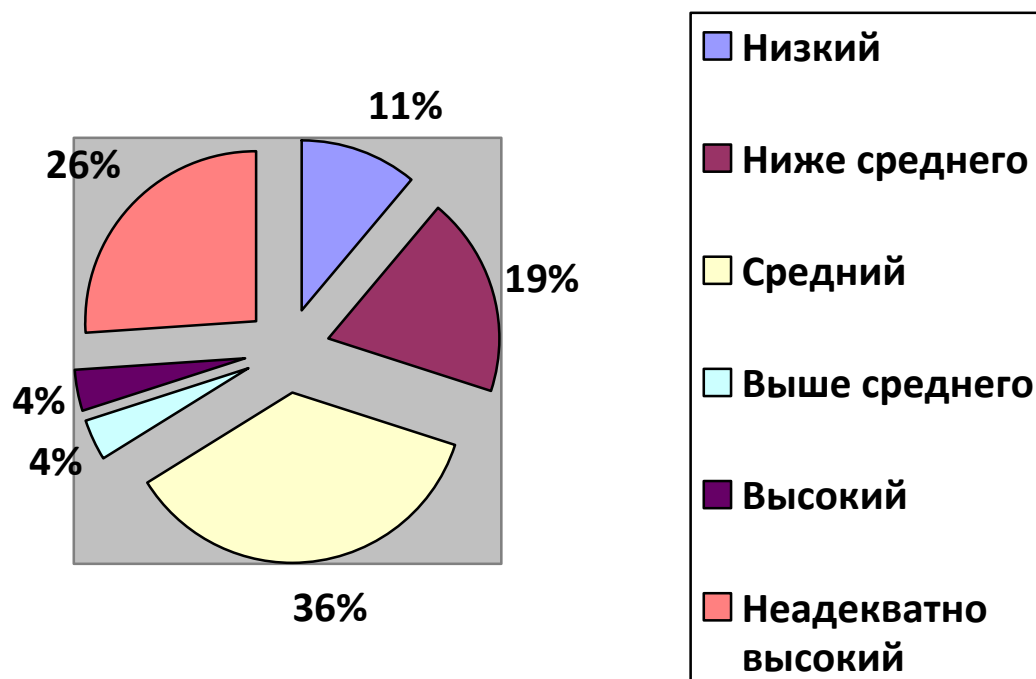


Рис. 3 Деятельность

В сфере деятельность 36% у среднего уровня самооценки. 26% подростков в этой сфере имеют неадекватно завышенный уровень самооценки. 19 % подростков имеют уровень самооценки ниже среднего. 11% подростков набрали низкий уровень самооценки. 4% подростков с высоким и выше среднего уровнем самооценки. Показатель среднего уровня самооценки может говорить, что у подростков со средним уровнем самооценки сформировался свой образ «Я», в независимости от оценок окружающих людей, также можно сказать о гармоничном развитии их личности.

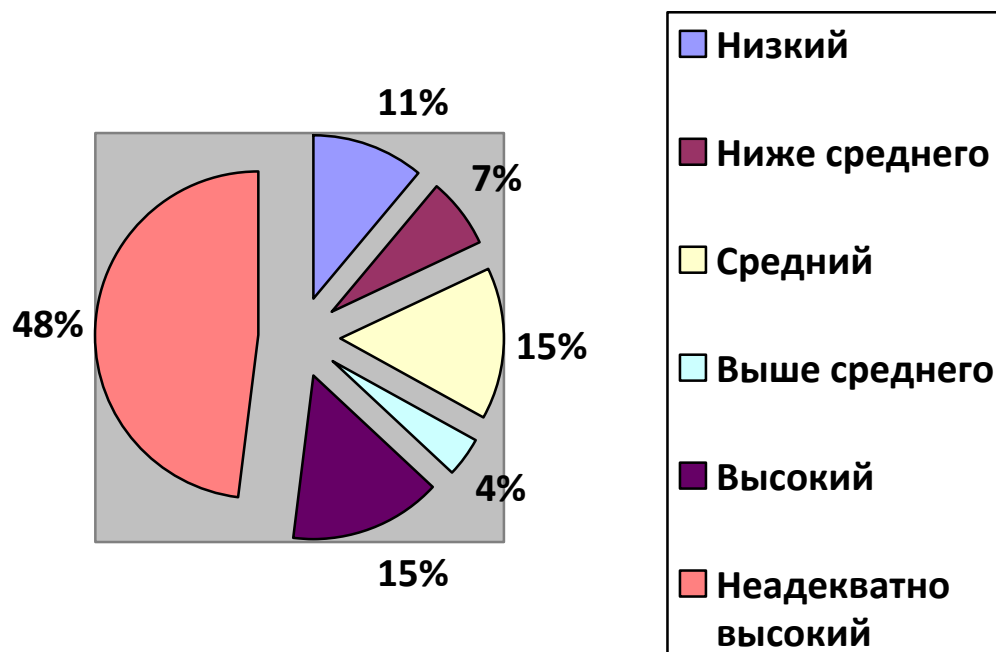


Рис. 4 Переживания и чувства

В сфере переживания и чувства высокий показатель 48% у неадекватно высокого уровня самооценки. 15% подростков обладают средним и высоким уровнем самооценки. 11% у подростков с низким уровнем самооценки. 7% подростков выявили уровень самооценки ниже среднего и 4% набрали подростки, у которых уровень самооценки выше среднего. Показатель о неадекватно высоком уровне самооценки может говорить о том, что ребенок может пострадать от идеализации своего «Я» от неадекватной оценки своего потенциала. На эмоциональном уровне подросток будет отрицать все, что будет противоречить взгляду на самого себя. Как следствием может привести искажению реальности, отношение к ней через призму эмоций, отсюда и начинают появляться сложности в общении.

Проведя методику социальная направленность, нами были получены результаты. Данные были занесены в таблицу и распределены по категориям направленности. В таблице приведены данные, которые дают нам возможность посмотреть, какая направленность преобладает, и определить

сбалансированную направленность. Данные занесены в таблицу 3.

Полученные данные по методике социальная направленность Б. Басса позволяет говорить, что у наших испытуемых преобладает направленность на взаимодействие. Данные занесены в круговую диаграмму рисунок 5. Направленность на взаимодействие тенденция присущая подростковому возрасту. Данные представлены в круговой диаграмме (рис. 5).

Таблица 3.

**Социальная направленность Б. Басса
(n=27)**

№	Направленность на себя	Направленность на взаимодействие	Направленность на дело
1	26	28	27
2	24	32	25
3	24	36	21
4	24	33	24
5	27	26	28
6	23	24	33
7	23	28	30
8	26	27	28
9	26	31	24
10	33	30	18
11	33	30	18
12	26	32	23
13	30	31	20
14	30	26	25
15	32	25	24
16	25	32	24
17	24	31	26

18	25	22	34
19	22	34	25
20	26	36	19
21	26	25	30
22	27	22	32
23	31	24	26
24	29	24	28
25	34	24	23
26	25	31	25
27	25	29	27

У наших испытуемых преобладает направленность на взаимодействие. Проанализировав данные, мы выделили категорию сбалансированной направленности у детей подростков. Показатели, у которых не большое расхождение в баллах мы отнесли в категорию сбалансированных. 3 человека (19%) имеют показатели сбалансированной направленности. Такие подростки в равной степени направлены на себя, на взаимодействие и на дело. Большая психологическая зрелость у сбалансированных подростков, они более социально зрелые, равномерно распределяют между самоотношением, межличностных отношений и деятельностью.

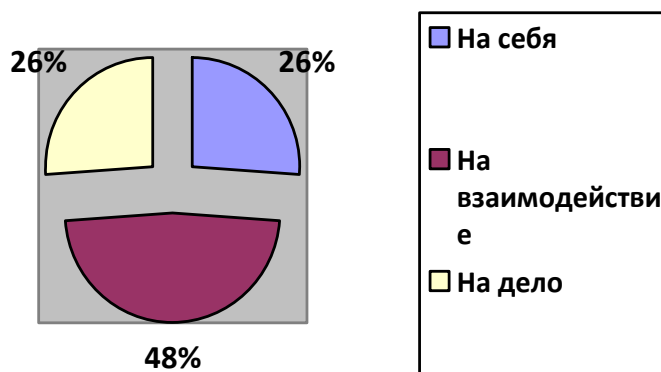


Рис. 5 Социальная направленность

Результаты исследования показали, что преобладает направленность на взаимодействие она отмечается у 13 человек (48%), направленность на себя у 7 человек и направленность на дело у 7 человек (23%). Полученные данные мы проанализировали и систематизировали, и сделали такие выводы, что у наших подростков все еще преобладает тенденция на взаимодействие, которая характерна в этом возрасте.

2.3. Сопоставительный анализ самооценки и направленности подростка

По результатам проведенного исследования была составлена сводная таблица всех полученных данных по методики самооценки и социальной направленности (таб. 4).

В таблице 4 представлены сводные данные двух методик. Методика самооценки Л. В. Столяренко и методика социальной направленности Б. Баса.

Таблица 4.

Сводная таблица результатов
(n=27)

№	Самооценка				Направленность		
	Межличностны е отношения	Поведение	Деятельност ь	Переживани я и чувства	На себ я	На взаимодействи е	На задач у
1	Ниже среднего	Выше среднего	Средний	Высокий	26	28	27
2	Ниже среднего	Ниже среднего	Низкий	Ниже среднего	24	32	25
3	Высокий	Неадекватн о высокий	Ниже среднего	Неадекватно высокий	24	36	21
4	Высокий	Высокий	Средний	Средний	24	33	24
5	Ниже среднего	Ниже среднего	Низкий	Ниже среднего	27	26	28
6	Средний	Ниже среднего	Неадекватно высокий	Низкий	23	24	33
7	Неадекватно высокий	Выше среднего	Средний	Неадекватно высокий	23	28	30
8	Низкий	Выше среднего	Выше среднего	Неадекватно высокий	26	27	28
9	Неадекватно высокий	Неадекватн о высокий	Средний	Неадекватно высокий	26	31	24
10	Неадекватно высокий	Неадекватн о высокий	Неадекватно высокий	Средний	33	30	18
11	Выше среднего	Выше среднего	Ниже среднего	Средний	33	30	18
12	Неадекватно высокий	Высокий	Высокий	Высокий	26	32	23
13	Высокий	Ниже среднего	Средний	Неадекватно высокий	30	31	20
14	Средний	Ниже среднего	Средний	Неадекватно высокий	30	26	25
15	Высокий	Неадекватн о высокий	Средний	Неадекватно высокий	32	25	24
16	Ниже среднего	Низкий	Ниже среднего	Низкий	25	32	24
17	Средний	Неадекватн о высокий	Ниже среднего	Неадекватно высокий	24	31	26
18	Низкий	Низкий	Средний	Неадекватно высокий	25	22	34
19	Неадекватно высокий	Неадекватн о высокий	Неадекватно высокий	Неадекватно высокий	22	34	25
20	Неадекватно высокий	Неадекватн о высокий	Неадекватно высокий	Средний	26	36	19
21	Неадекватно высокий	Неадекватн о высокий	Средний	Высокий	26	25	30
22	Неадекватно высокий	Выше среднего	Неадекватно высокий	Неадекватно высокий	27	22	32
23	Высокий	Неадекватн	Неадекватно	Выше	31	24	26

3		о высокий	высокий	среднего			
2 4	Высокий	Неадекватн о высокий	Низкий	Низкий	29	24	28
2 5	Неадекватно высокий	Неадекватн о высокий	Средний	Неадекватно высокий	34	24	23
2 6	Ниже среднего	Средний	Низкий	Неадекватно высокий	25	31	25
2 7	Неадекватно высокий	Неадекватн о высокий	Неадекватно высокий	Высокий	25	29	27

В рисунке 6 представлены сводные данные по сфере межличностных отношений. Низким уровнем самооценки показал, что у 2 человек проявляется направленность на дело. Направленность на себя и на взаимодействие не проявилась в этой сфере у подростков с низким уровнем самооценки. Средним уровнем самооценки: у 2 человек проявилась направленность на взаимодействие и на дело, у 1 человека направленность на себя. Высоким уровнем самооценки: у 3 проявилась направленность на себя и направленность на взаимодействие. Направленность на дело в этом уровне не проявилась. Неадекватно высокий уровень самооценки: в этом уровне у 6 человек преобладает направленность на взаимодействие, у 3 человек проявилась направленность на дело и у 1 человека направленность на себя.

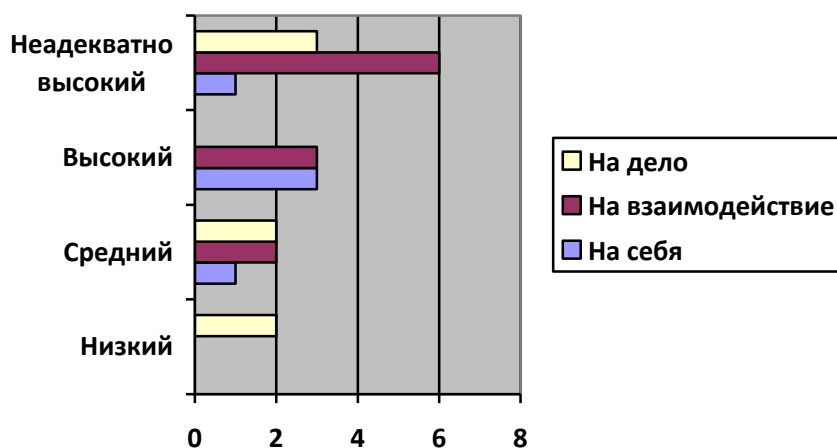


Рис. 6 Межличностные отношения

В рисунке 7 представлены результаты по сфере поведение. Низкий уровень самооценки: направленность на себя 0 человек, направленность на взаимодействие 1 человек, направленность на дело 1 человек. Средний уровень самооценки: направленность на себя 0 человек, направленность на

взаимодействие 1 человек, направленность на дело 0 человек. Высокий уровень самооценки: направленность на себя 0 человек, направленность на взаимодействие 2 человека, направленность на дело 0 человек. Неадекватно высокий уровень самооценки: направленность на себя 5 человек, направленность на взаимодействие 6 человек, направленность на дело 1 человек.

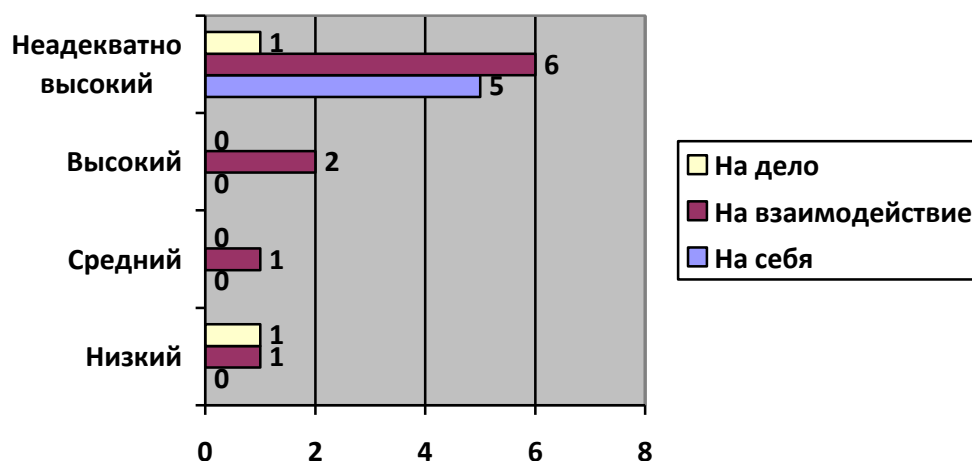


Рис. 7 Поведение

В рисунке 8 представлены результаты по сфере деятельности. Низкий уровень самооценки: направленность на себя 1 человек, направленность на взаимодействие 1 человек, направленность на дело 0 человек. Средний уровень самооценки: направленность на себя 3 человека, направленность на взаимодействие 4 человека, направленность на дело 3 человека. Высокий уровень самооценки: направленность на себя 0 человек, направленность на взаимодействие 1 человек, направленность на дело 0 человек. Неадекватно высокий уровень самооценки: направленность на себя 2 человека, направленность на взаимодействие 3 человека, направленность на дело 2 человека.

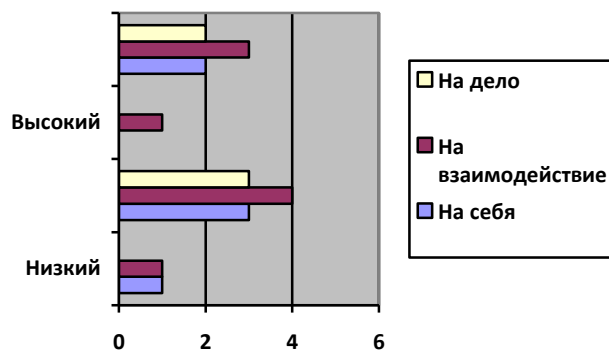


Рис. 8 Деятельность

В рисунке 9 представлены результаты по сфере переживаний и чувств. Низкий уровень самооценки: направленность на себя 1 человек, направленность на взаимодействие 1 человек, направленность на дело 1 человек. Средний уровень самооценки: направленность на себя 3 человека, направленность на взаимодействие 1 человек, направленность на дело 0 человек. Высокий уровень самооценки: направленность на себя 1 человек, направленность на взаимодействие 2 человека, направленность на дело 0 человек. Неадекватно высокий уровень самооценки: направленность на себя 5 человек, направленность на взаимодействие 6 человек, направленность на дело 4 человека.

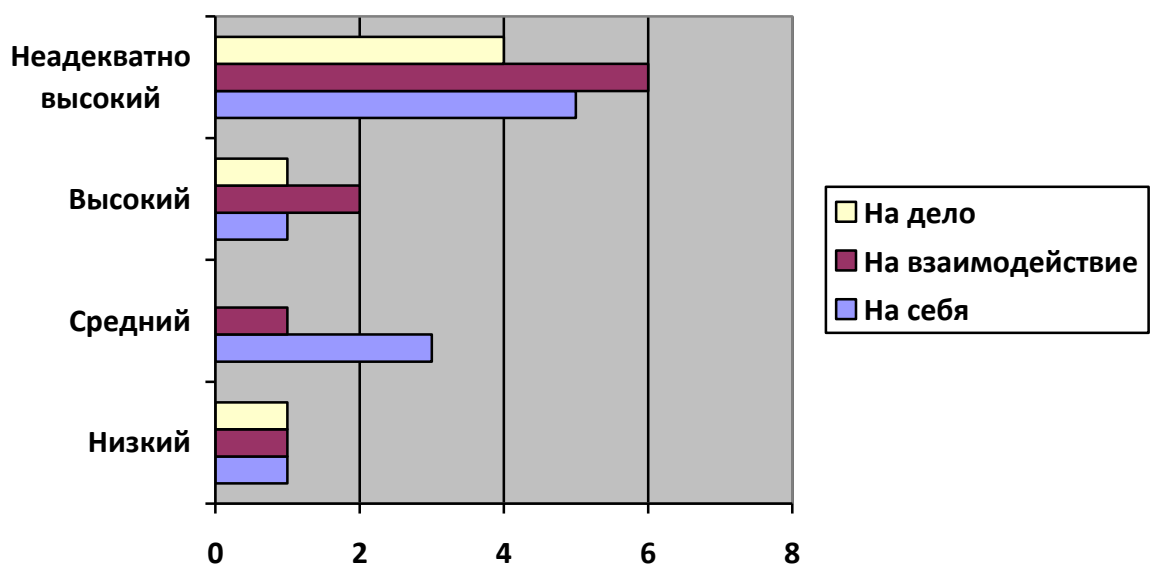


Рис. 9 Переживания и чувства

Выводы по второй главе

Таким образом, исследование специфики направленности в соответствии с самооценкой личности, позволило определить связь между самооценкой и направленностью личности.

Проведя исследование, мы выявили, что у наших испытуемых преобладает неадекватно высокий уровень самооценки в сферах межличностных отношениях, поведения и переживания чувств. Подростки с неадекватно высокой самооценкой имеют идеализированный образ своей личности, они направлены только на успех, игнорируют неудачи и переоценивают свои возможности. Неудачу или не успех расценивают как следствие чужих ошибок или обстоятельства неблагоприятно сложились. Конструктивная критика воспринимается как придирка. Люди с такой самооценкой конфликтны, в конфликте ведут себя активно и делают ставку на победу.

Также нами были получены данные по методике «социальная направленность» Б.Басса. Результаты показали, что у наших испытуемых преобладает направленность на взаимодействие эта тенденция присущая подростковому возрасту и одинаковое количество набрали направленность на себя и на дело. Можно сделать выводы, что у наших подростков основная цель при выполнении работы состоит в общении, сотрудничестве с другими, а из чего состоит деятельность волнует их меньше. У них большое желание быть в коллективе и выполнять ту или иную работу или общественное поручение. Для подросткового возраста свойственно преобладание направленности на себя

В исследование мы также выделили категорию сбалансированной направленности. У 3 подростков сбалансированная направленность. Большая психологическая зрелость у сбалансированных подростков, они более социально зрелые, равномерно распределяют между самоотношением, межличностных отношений и деятельностью.

Эмпирические данные показали, что направленность на

взаимодействии преобладает у подростков с неадекватно завышенным уровнем самооценки. Таких детей нужно перенаправлять на дело через продуктивность, они будут оптимизировать самооценку.

Таким образом, сравнивая самооценку и направленность подростка, мы обнаружили связь. При неадекватно высоком уровне самооценки у подростков доминирует направленность на взаимодействие.

ЗАКЛЮЧЕНИЕ

Наше исследование было посвящено изучению самооценки и направленности личности подростка и их связи.

Теоретический анализ позволил выяснить, что проблемами подросткового возраста занимались Д.И. Фельдштейн, Л.С. Выготский, В.С. Мухина, Л.И. Божович, Т.В. Драгунова, М. Кае, З. Фрейд и другие. Этот возраст является одним из трудных и критическим, имеет важное значение в становление личности. Происходит качественная перестройка характера, и формируются нравственные представления.

Психологическое развитие подростка связано с самосознанием. Важным компонентом самосознания и показателем высокого развития личности является самооценка, отражающая особенности осмысления человеком своих действий их мотивов и целей, умение оценить свои возможности и способности.

Подростку важно сформировать образ «Я», который будет основой саморегуляции его поведения и деятельности.

Анализ эмпирического исследования позволяет сказать, что дети подросткового возраста идеализируют и переоценивают свой потенциал образ личности. Любой неуспех может сопровождаться тем что подросток выбивается из рабочего ритма и начинает ощущать раздражённость и подавленность, если у него не получается достигнуть определенной своей цели.

Прикладное значение нашего исследования заключается в том, что на основании полученных данных можно своевременно вмешиваться и разрабатывать рекомендации

Направленность на взаимодействии преобладает у подростков с неадекватно завышенным уровнем самооценки. Таких детей нужно перенаправлять на дело через продуктивность, они будут оптимизировать самооценку.

Таким образом, сравнивая самооценку и направленность подростка, мы обнаружили связь. При неадекватно высоком уровне самооценки у подростков доминирует направленность на взаимодействие.

Практическая значимость нашего исследования состоит в том, что полученные данные можно использовать в просвещение по личностному становлению подростка. Эта работа может быть направлена на развитие оптимальной самооценки и позволяет определить, к чему подросток стремиться и что для него является ценным. Это может способствовать благоприятному личностному развитию в следующем возрастном периоде.

СПИСОК ИСПОЛЬЗУЕМОЙ ЛИТЕРАТУРЫ

1. Агапов, В. С. Становление Я - концепции в системе духовных потребностей подростков [Текст] / В. С. Агапов / Дис. на соиск. учен. степ. канд. психол. наук. (19.00.01,13.00.01) / Ин-т молодежи. – М., 1994. – 22 с.
2. Алексеев, Н. А. Понятие личностно-ориентированного обучения [Текст] / Н. А. Алексеев // Завуч. – 1999. - №3. – с. 126.
3. Алексеев, Н. А. Педагогические основы проектирования личностно - ориентированного обучения [Текст] / Н.А. Алексеев / Автореф. дис. на соиск. учен. степ. д-ра пед наук: (13.00.01) / Тюмен. гос. ун-т. – Екатеринбург, 1997. – 42 с.
4. Архиева, Т. В. Самосознание и Я - концепция ребенка [Текст] / Т.В. Архиева. – СПб., 2007. – 150 с.
5. Ахмедова, Х. Б. Возрастные особенности продуктивного воображения у подростков [Текст] / Х.Б. Ахмедова / Автореф. дис. на соиск. учен. степ. канд. психол. наук: (19.00.07) / Моск. пед. гос. ун-т им. В. И. Ленина. – М., 1995. – 16 с.
6. Белобрыкина, О. А. Влияние социального окружения на развитие старших школьников [Текст] / О.А. Белобрыкина // Вопросы психологии. – 2001. - № 4. – 31-34 с.
7. Бороздина, Л. В. Что такое самооценка [Текст] / Л.В. Бороздина // Психологический журнал. – 1992. - №4. – 99-100 с.
8. Беломестных, Л. А. Введение в личностно - ориентированное обучение [Текст] / Л. А. Беломестных, В. Н. Беломестных. – Томск: Том. политех, ун-т, 1996. – 138 с.
9. Божович, Л. И. Психологический анализ условий формирования и строения гармоничной личности Психология формирования и развития личности [Текст] / Л. И. Божович. – М., 1981. - 368 с.

10. Божович, Л. И. Проблемы формирования личности [Текст] / И. В. Божович / Под ред. Д.И. Фельдштейна. – М.: Институт практической психологии, Воронеж: Модэк, 1997. – 352 с.
11. Вачков, И. В. Приключения во внутреннем мире [Текст] / И. В. Вачков. – М.: Ось-89, 2002. – 144 с.
12. Волина, В. В. Игра дело серьезное [Текст] / В. В. Волина. – СПб.: Дидактика плюс Зенит, 1999. – 332 с.
13. Выготский, Л. С. Педагогическая психология [Текст] / Л. С. Выготский. – М.: Педагогика- Пресс, 1996. – 536 с.
14. Выготский, Л. С. Психология [Текст] / Л. С. Выготский. – М.: ЭКСМО-Пресс, 2000. – 108 с.
15. Выготский, Л. С. Сознание как проблема психологии поведения [Текст] / Л. С. Выготский. – Т. 1. – М., 1982.
16. Выготский, Л. С. Психология развития человека [Текст] / Л. С. Выготский. – М.: АПН СССР, 1988. – 128 с.
17. Гинзбург, М. Р. Развитие самоопределения подростков: методические разработки [Текст] / М. Р. Гинзбург / НИИ общей и педагогической психологии. – М.: АПН СССР, 1988. – 128 с.
18. Голохова, Е. И. Психологическое время личности [Текст] / Е. И. Головаха. – Киев, 1984. – 165 с.
19. Горячева, М. В. Во что играют подростки [Текст] / М. В. Горячева // Журнал практического психолога. – 1999. – №5. – 24-32 с.
20. Додонов, Б. И. О системе «личность» [Текст] / Б. И. Додонов // Вопросы психологии. – 1985. – №5. – 24-32 с.
21. Долгова, В. И. Смыслжизненные ориентации: формирование и развитие [Текст] / В. И. Долгова. – Челябинск: Искра, 2014. – 229 с.
22. Дубровина, И. В. Формирование личности в переходный период подросткового к юношескому возрасту [Текст] / И. В. Дубровина. – М., 1987. – 284 с.

23. Ильин, Г. Л. Некоторые вопросы психологии общения [Текст] / Г. Л. Ильин // Вопросы психологии. - 1986. - № 2. – 27-32 с.
24. Кайгородов, Б. В. Психологические основы развития самопонимания в юношеском возрасте [Текст] / Б. В. Кайгородов / Автореф. дис. на соиск. учен. степ. д-ра психол. наук: (19.00.13) / Астрах. гос. пед. ун-т. – М., 1999. – 42 с.
25. Колосова, М. А. Неравновесные психологические состояния и новообразования подросткового возраста [Текст] / М. А. Колосова // Психология психологических состояний. – Казань, 2002. - Вып. 4. – 172- 185 с.
26. Кон, И. С. Открытие «Я» [Текст] / И. С. Кон. – М.: Полит. Издат., 1987. – 246 с.
27. Кондрашенко, В. Т. По лабиринту души подростка [Текст] / В. Т. Кондрашенко, А. Г. Чернявская. – Минск., 1991. – 335 с.
28. Кравцов, Г. Г. Формирование личности в процессе обучения [Текст] / Г. Г. Кравцов / Автореф. дис. на соиск. учен. степ. докт. психол. наук. – М.: ПИ РАО, 1995. – 37 с.
29. Кэмпбелл, Р. Как любить своего подростка [Текст] / Р. Кэмпбелл. – СПб.: Мирт, 2004. - 156 с.
30. Лисина, М. И. Общение, личность и психика ребенка [Текст] / М. И. Лисина / Под ред. А. Г. Рузской. – М.: Институт практической психологии, Воронеж: Модек, 1997. – 384 с.
31. Малкина-Пых, И. Г. Возрастные кризисы. Справочник практического психолога [Текст] / И. Г. Малкина - Пых. – М.: Эксмо, 2004. – 896 с.
32. Мухина, В. С. Возрастная психология [Текст] В. С. Мухина. – М.: Академия, 2007. – 640 с.
33. Никиреев, Е. М. К вопросу изучения структуры направленности личности [Текст] / Е. М. Никиреев / Психологические вопросы формирования личности / Под ред. П. А. Просецкого. – М., 1986. – 25- 32 с.

34. Обухова, Л. Ф. Возрастная психология [Текст] / Л. Ф. Обухова. – М.: Психологическое общество России, 2001. – 442 с.
35. Столяренко, Л. Д. Основы психологии [Текст] / Л. Д. Столяренко. – Ростов н/Д, 2003. – 479 с.
36. Сулейманова, Л. А. Ценностные ориентации личности как регуляция межличностных отношений [Текст] / Л.А. Сулейманова / Автореф. дис. канд. психол. наук. – М., 1982. – 18 с.
37. Хухлаева, О. В. Психология развития и возрастная психология [Текст] / О. В. Хухлаева, Е. В. Зыков, Г. В. Бубнова. – М.: Юрайт, 2013. – 367 с.
38. Чеснокова, М. М. Проблемы самосознания в психологии [Текст] / М. М. Чеснокова. – М., 1977. – 144 с.
39. Шилина, З. М. Формирование Общественной направленности личности школьника [Текст] / З. М. Шилина. – М., 1977. – 224 с.
40. Шкуленда, Н. М. Психологические особенности общения подростков с разной направленностью [Текст] / Н. М. Шкуленда / Автореф. дис. канд. психол. наук. – Киев, 1985. – 25 с.
41. Фельдштейн, Д. И. Хрестоматия по возрастной психологии [Текст] / Д. И. Фельдштейн / РАО, Московский психолого- социальный институт; гл. ред. Д. И. Фельдштейн. – М.: МПСИ; Воронеж: МОДЭК, 2013.