

МИНИСТЕРСТВО ОБРАЗОВАНИЯ И НАУКИ РОССИЙСКОЙ ФЕДЕРАЦИИ  
федеральное государственное бюджетное образовательное учреждение  
высшего образования  
«Тольяттинский государственный университет»

Архитектурно-строительный институт

(наименование института полностью)

Кафедра «Дизайн и инженерная графика»

(наименование кафедры)

54.03.01 «Дизайн»

(код и наименование направления подготовки, специальности)

«Дизайн среды»

(направленность (профиль)/специализация)

## БАКАЛАВРСКАЯ РАБОТА

на тему «Дизайн-проект ревитализации культурной среды Молодёжного бульвара  
г.о. Тольятти»

Студент

М.В. Булавкина

(ИО Фамилия)

(личная подпись)

Руководитель

М.А. Степанова

(ИО Фамилия)

(личная подпись)

Консультанты

Г.А. Шмидт

(ИО Фамилия)

(личная подпись)

Д.В. Антипов

(ИО Фамилия)

(личная подпись)

**Допустить к защите**

Заведующий кафедрой

к. б. н. доцент О. М. Полякова

« 18 » июня 2017г.

Тольятти 2017

МИНИСТЕРСТВО ОБРАЗОВАНИЯ И НАУКИ РОССИЙСКОЙ ФЕДЕРАЦИИ  
федеральное государственное бюджетное образовательное учреждение  
высшего образования  
«Тольяттинский государственный университет»

Архитектурно-строительный институт

Кафедра «Дизайн и инженерная графика»

УТВЕРЖДАЮ  
Зав. кафедрой «Дизайн и ИГ»  
О.М. Полякова

« 6 » февраля 2017г.

**ЗАДАНИЕ**  
**на выполнение бакалаврской работы**

Студент Булавкина Маргарита Владимировна

1. Тема: «Дизайн-проект ревитализации культурной среды Молодёжного бульвара г.о. Тольятти»
2. Срок сдачи студентом законченной бакалаврской работы 21.06.2017
3. Исходные данные к бакалаврской работе техническое задание
4. Содержание выпускной квалификационной работы (перечень подлежащих разработке вопросов, разделов) анализ и характеристика исходных данных, анализ аналогов, дизайн-предложения
5. Ориентировочный перечень графического и иллюстративного материала генеральный план, схемы, зонирование, визуализация, чертжи
6. Консультанты по разделам нормконтроль – Г.А. Шмидт, экономическая часть – Д. В. Антипов
7. Дата выдачи задания «6» февраля 2017г.

Руководитель бакалаврской работы

М. А. Степанова

Задание принял к исполнению

М. В. Булавкина

МИНИСТЕРСТВО ОБРАЗОВАНИЯ И НАУКИ РОССИЙСКОЙ ФЕДЕРАЦИИ  
федеральное государственное бюджетное образовательное учреждение  
высшего образования  
«Тольяттинский государственный университет»

Архитектурно-строительный институт

Кафедра «Дизайн и инженерная графика»

УТВЕРЖДАЮ  
Зав. кафедрой «Дизайн и ИГ»  
\_\_\_\_\_ О.М. Полякова

« 6 » \_\_\_\_\_ февраля 2017г.

**КАЛЕНДАРНЫЙ ПЛАН  
выполнения бакалаврской работы**

Студента Булавкиной Маргариты Владимировны  
по теме «Дизайн-проект ревитализации культурной среды Молодёжного бульвара  
г.о. Тольятти»

Наименование раздела работы	Плановый срок выполнения раздела	Фактический срок выполнения раздела	Отметка о выполнении	Подпись руководителя
Предпроектный анализ территории, формулирование целей и задач	06.02.2017	06.02.2017	выполнено	
Проведение социопроса жителей городского округа Тольятти, сбор и обработка информации	12.02.2017	12.02.2017	выполнено	
Написание концепции, создание поисковых эскизов	10.03.2017	10.03.2017	выполнено	
3D моделирование	10.05.2017	10.05.2017	выполнено	

проектных решений				
Создание визуализаций и оформление чертежей	04.06.2017	04.06.2017	выполнено	
Пояснительная записка, планшетный ряд	05.06.2017	05.06.2017	выполнено	

Руководитель выпускной  
квалификационной работы

\_\_\_\_\_ М.А. Степанова \_\_\_\_\_

Задание принял к исполнению

\_\_\_\_\_ М.В. Булавкина \_\_\_\_\_

## Аннотация

Тема бакалаврской работы: «Дизайн-проект ревитализации культурной среды Молодёжного бульвара г.о. Тольятти».

Как известно, бульвары – рекреационное пространство, линейный ландшафтный элемент планировочной структуры города, предназначенный для общественного пользования.

Молодёжный бульвар находится в центре города Тольятти, в непосредственной близости от Центрального парка. На данный момент территория находится в упадочном состоянии и нуждается в реконструкции. Асфальтовое покрытие пешеходной аллеи повреждено. Территория плохо освещается в ночное время, что делает её привлекательной для скопления маргинальных личностей. Тем не менее, Молодёжный бульвар обладает потенциалом и может стать местом притяжения горожан. Площадь территории 22 412 м<sup>2</sup>.

Целью данного проекта является создание дизайн-концепции пространства, привлекательного для местной творческой молодёжи, наполненного различными видами активности, которые придется по вкусу многим, а также будут способствовать культурному развитию общества и города в целом. Для осуществления этой активности разработаны малые архитектурные формы и арт-объекты в соответствии с общей концепцией.

В начале работы территория была тщательно проанализирована. Были проанализированы транспортно-пешеходные пути, озеленение территории, а также инфраструктура бульвара.

Для лучшего понимания отношения жителей к данной территории, для более объективной оценки её текущего состояния, а также для выявления потребностей жителей был проведён социологический опрос.

На этапе разработки концепции был построен ассоциативный ряд от слова «молодёжь» и построена концепция на основе данного ассоциативного ряда. Молодёжь – это движение, жизненная сила, импульс, интеграция различной активности.

Жизнь и жизненную силу как нельзя лучше отображается пульс сердца, а интеграция различных интересов и активностей выражается в концепции лоскутного одеяла. Вся территория бульвара и малые архитектурные формы выполнены в соответствии с данными ассоциациями и концепцией.

На данной территории должно быть комфортно находиться как молодым, так и пожилым людям, как большим, так и маленьким компаниям. В связи с этим территория была разделена на несколько функциональных зон:

- прогулочная зона;
- место встреч;
- зона тихого отдыха;
- зона настольных игр;
- кампус;
- информационная зона;
- выставочная зона;
- зона для проведения мероприятий.

С этой же целью на территории были введены дополнительные тропы, которые позволяют при необходимости обойти большое скопление людей, например, во время проведения каких-либо мероприятий, никому при этом не мешая.

Основным требованием к разработке было спроектировать пространство, в котором будет удобно проводить различные культурные мероприятия. Для выполнения данного требования были разработаны малые архитектурные формы в соответствии с концепцией. Присутствуют как мобильные, так и стационарные объекты, как универсального назначения, так и определённого.

В результате на территории Молодёжного бульвара было спроектировано пространство, сочетающее в себе как активный, так и тихий отдых. Данное пространство имеет право называться культурным и вполне может стать точкой притяжения для горожан, а также стать местом, где творческая молодёжь города Тольятти может показать себя и привлечь к своему творчеству больше людей.

## Содержание

Введение.....	12
Раздел 1. Анализ актуальности темы и характеристика исходных данных.....	13
1.1 Обоснование актуальности темы.....	13
1.2 Анализ исходной ситуации .....	14
1.3 Социологический опрос .....	15
1.4 SWOT-анализ.....	20
Раздел 2. Анализ аналогов.....	21
2.1 Анализ аналогов ревитализации пространств.....	21
2.1.1 Проект «Place d'Youville» .....	21
2.1.2 Проект «Street Painting #5».....	21
2.1.3 Проект «Superkilen» .....	21
2.1.4 Проект «The Wave» .....	22
2.2 Анализ аналогов мощения.....	23
2.2.1 Town Hall Square, Золинген.....	23
2.2.2 Beekman Plazas, Нью-Йорк.....	23
2.2.3 Brown University's, Провиденс .....	23
2.2.4 Centenary Square, Парраметта .....	23
2.3 Анализ аналогов фасадных решений методом «Суперграфика» .....	24
2.3.1 Favela Painting, Бразилия.....	24
2.3.2 Color Jam, США.....	24
2.4 Вывод.....	25
Раздел 3. Дизайн-предложения .....	26
3.1 Дизайн-концепция.....	26
3.2 Функциональное зонирование .....	27
3.3 Проектное решение мощения .....	29
3.4 Концептуальное решение фасадов .....	30
3.5 Проектное решение малых архитектурных форм.....	30

3.5.1 Место встреч.....	30
3.5.2 Скамья «Дом» .....	31
3.5.3 Серия скамей «Patchwork» .....	31
3.5.4 Серия скамей для кампуса.....	31
3.5.5 Объект «Сердце Молодёжного» .....	32
3.5.6 Арт-объект «Книга» .....	32
3.5.7 Оборудование для афиш.....	33
3.6 Концептуальное решение озеленения территории.....	33
3.7 Нормы и правила .....	34
Раздел 4. Экономическое обоснование проекта .....	37
4.1 Расчёт затрат на проект .....	37
4.1.1 Затраты на материалы.....	37
4.1.2 Затраты на оплату труда.....	44
4.2 Целевой эффект .....	45
4.3 Экономическая эффективность .....	46
Заключение .....	47
Список использованных источников .....	48
Приложение А. Анализ исходной ситуации.....	53
Приложение Б. Анализ аналогов .....	55
Приложение В. Дизайн-предложения.....	61



## Введение

Тольятти является молодым городом, городом молодёжи – средний возраст жителей – 38 лет [5]. Слово «молодёжь» в первую очередь ассоциируется с некой активностью, развитием, творчеством. Творческой молодёжи в Тольятти много, есть множество организаций, занимающихся данной деятельностью, но они вынуждены сидеть каждый в своём углу, не имея выхода в городское пространство, чтобы привлечь к себе всё больше людей. Тема бакалаврского проекта – «Ревитализация Молодёжного бульвара, г. о. Тольятти». Её **актуальность** связана с тем, что городу не хватает территории, где могла бы собраться вся творческая молодёжь, чтобы рассказать и показать себя. Существующие городские пространства Тольятти находятся в упадке, они давно не ревитализируются, а новые не создаются. Отдел организации работы с детьми и молодёжью Департамента образования Мэри г.о. Тольятти в связи с вскрытием в 2017 году капсулы времени, зарытой на бульваре под памятником Молодёжи, принимая всё вышесказанное и желая исправить ситуацию с целью повышения уровня культуры города, поставил задачу создать пространство, в котором могли бы проводиться различные культурные мероприятия.

В рамках бакалаврской работы была поставлена **цель**: разработать дизайн-концепцию территории, предназначенной для проведения мероприятий творческого характера, способствовать развитию города Тольятти.

### Основные задачи:

- проанализировать исходную ситуацию;
- изучить мировой опыт ревитализации общественных пространств;
- в соответствии с техническим заданием разработать дизайн-концепцию пространства, привлекательного для молодёжи и удобного для проведения творческих мероприятий, соответствующего названию линейного молодёжного центра города Тольятти;
- разработать малые архитектурные формы;
- разработать мощение и озеленение территории.

## **Раздел 1. Анализ актуальности темы и характеристика исходных данных**

### 1.1 Обоснование актуальности темы

Городское пространство – это пространство, в котором мы обитаем и осуществляем свою деятельность, самореализуемся и устанавливаем связи с обществом. Дизайн городской среды управляет сенсорным восприятием пространства, а значит, является средством установления связи человека с городом. Несмотря на это, у современного общества отсутствует ментальная связь с городом.

Для лучше понимания причин отсутствия ментальной связи с городом следует рассмотреть развитие нашего общества и городских пространств в ретроспективе.

1) Античность. Человек был частью пространства, ощущал себя частью целого. Городское пространство служило местом взаимодействия людей друг с другом в условиях безопасности.

2) Средневековье. Человек перестаёт чувствовать себя частью целого, общегородские пространства обретают синкретичный характер, а главные архитектурные сооружения принимают угрожающий вид.

3) В эпоху Возрождения, барокко и классицизма человек - центр мировоззрения. Пространства снова дифференцируются по функциям. Человек стал более остро ощущать свою идентичность.

4) Капитализм. С развитием промышленности общество вступает в эпоху капитализма. Здания и сооружения стали типовыми, фасады обеднёнными, а одним из важнейших назначений городских пространств стало передвижение как таковое.

Из всего вышесказанного вытекают проблемы современных городов. Происходит переориентация городов на потребности автомобилистов. Городская среда становится нейтральной для восприятия: водителю хочется скорее преодолеть пространство, а не освоить его.

Города стали неудобными для ходьбы, количество пешеходов существенно снижается. Возникает сенсорная депривация: взаимодействие с пространством сводится к минимуму.

В условиях отстранённости человек начинает испытывает кризис взаимосвязи с обществом и понимания себя в нём.

В большинстве своём современные города не обладают визуальной целостностью, что в свою очередь так же мешает человеку освоить пространство, он теряется в нём и чувствует себя неуютно. Мы не чувствуем себя частью города и социума, в следствие этого снижается уровень культуры населения, растёт преступность, разгорается множество конфликтов, человек ощущает себя в постоянном стрессе.

Для решения проблемы отстранённости человека создаются рекреационные пространства, призывающие людей к контакту друг с другом, совместному отдыху и общению. Город для машин превращается в город для людей.

Город Тольятти – крупный промышленный центр с градообразующим предприятием «АвтоВАЗ». Тольятти – город автомобилей. Для него особенно характерна сенсорная депривация и все вышеперечисленные проблемы, которые следуют из неё. Более того, Тольятти – молодой город, строившийся во времена Советского Модернизма, что обуславливает большое количество серых бетонных зданий и сооружений.

Таким образом, для данного города особенно актуальная тема ревитализации общественных пространств с целью их улучшения и повышения как физиологического, так и психологического комфорта жителей во время пребывания в городских пространствах.

## 1.2 Анализ исходной ситуации

Молодёжный б-р находится в Центральном районе г. Тольятти (рисунок ), и представляет собой линейный центр города. Кроме того, бульвар соединяет собой две знаковые точки города: с западной стороны бульвар упирается в площадь Свободы, на которой располагаются здания Мэрии г.о. Тольятти и кукольного театра «Пилигрим», а с восточной стороны бульвар заканчивает площадь Искусств, где расположились Филармония и Тольяттинский институт искусств.

Проектирование территории Молодёжного бульвара началось с анализа исходной ситуации, в ходе которого было выявлено ряд проблем:

- скопление маргинальных групп населения;

- большое количество мусора, преимущественно в тёплое время года;
- разрушенное дорожное покрытие.

Бульвар пересекается на две части улицей Ленина, а по краям его ограничивают улицы Карла Маркса и Победы. Непосредственно на бульваре всего две автобусные остановки, располагающиеся на одном направлении движения. На близлежащих улицах остановки общественного транспорта располагаются в среднем в 3 минутах ходьбы к бульвару. Бульвар разделяет собой две полосы дорожного движения. Существуют пешеходные переходы, находящиеся на перекрёстках и в серединах обеих частей бульвара. В ходе анализа пешеходно-транспортных путей было выявлено, что людям недостаточно имеющихся пешеходных переходов. Основную часть пешеходной системы составляют тропы, вытоптанные людьми самостоятельно. На схеме (рисунок ) наглядно показана траектория движения людей.

Вдоль всей пешеходной аллеи бульвар с разной периодичностью усажен деревьями. Основную часть составляют берёзы, вяз, ели, американский клён и каштан (рисунок ).

Чтобы выявить основной контингент пребывающих на бульваре людей необходимо проанализировать типы организаций, окружающих бульвар. Всего было выявлено четыре основных типа:

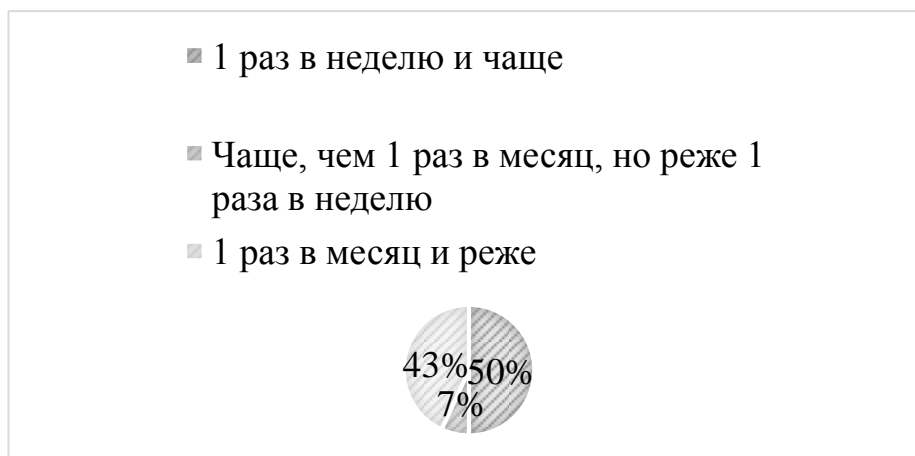
- розничная торговля;
- кафе/бары/рестораны/кальянные;
- государственные и юридические услуги;
- образование и искусство.

Все они представлены на схеме (рисунок ).

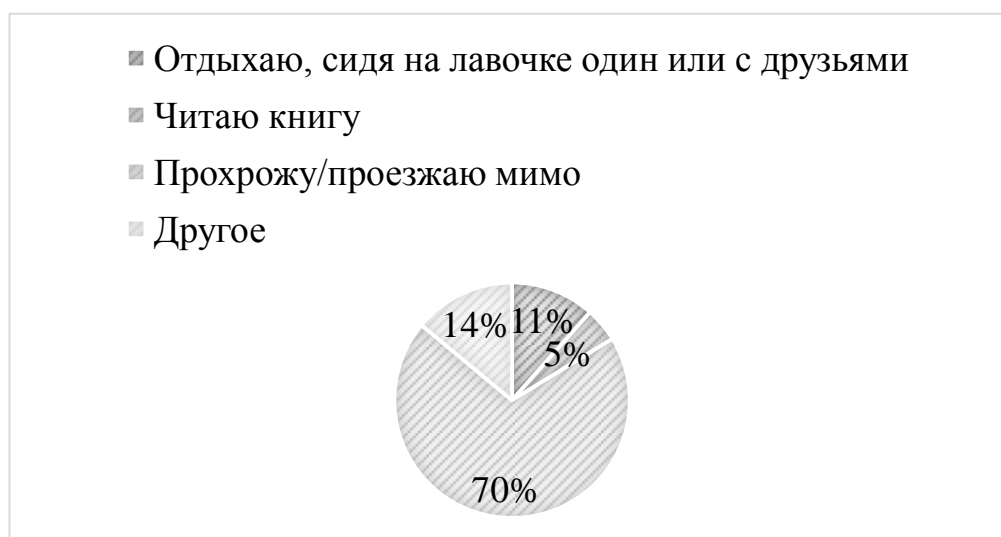
### 1.3 Социологический опрос

Для лучшего понимания взгляда горожан на данную территорию было опрошено 75 человек посредством онлайн-ресурсов. Опрос показал следующее:

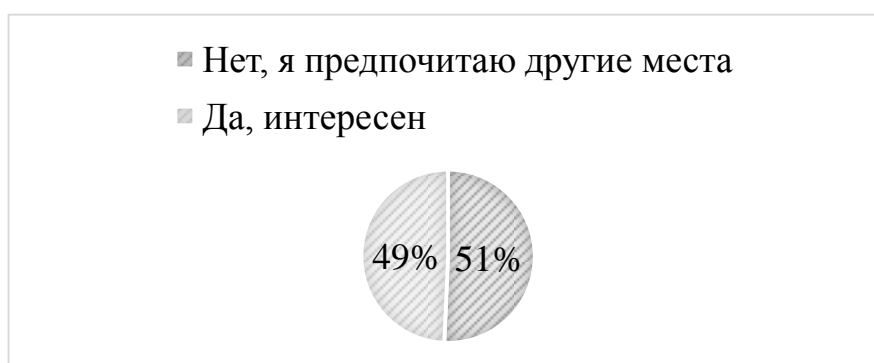
1. Как часто вы посещаете Молодёжный бульвар?



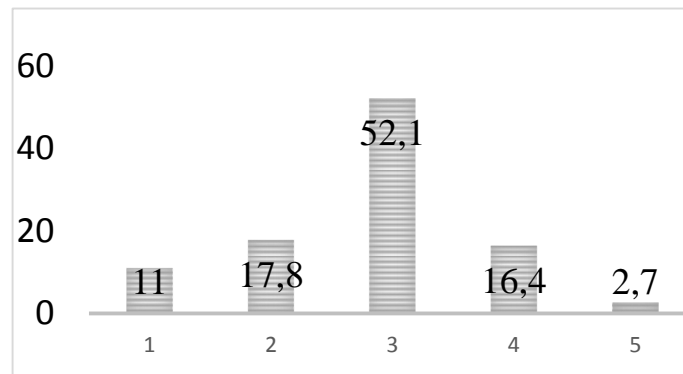
2. Как вы обычно проводите время на бульваре?



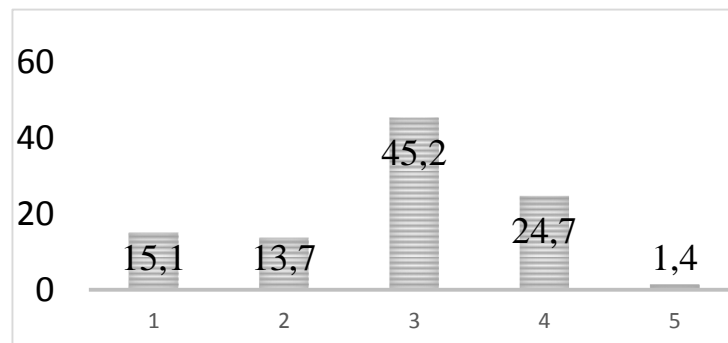
3. Интересен ли вам молодёжный бульвар как место отдыха и досуга?



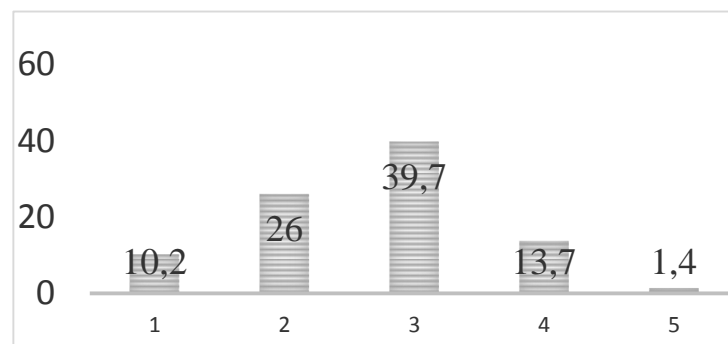
4. Оцените уровень состояния дорожного покрытия на территории Молодёжного бульвара по шкале от 1 до 5



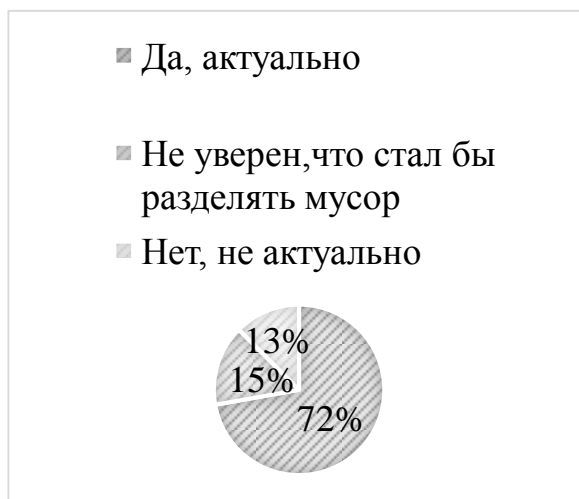
5. Оцените уровень ухоженности озеленения на территории Молодёжного бульвара по шкале от 1 до 5



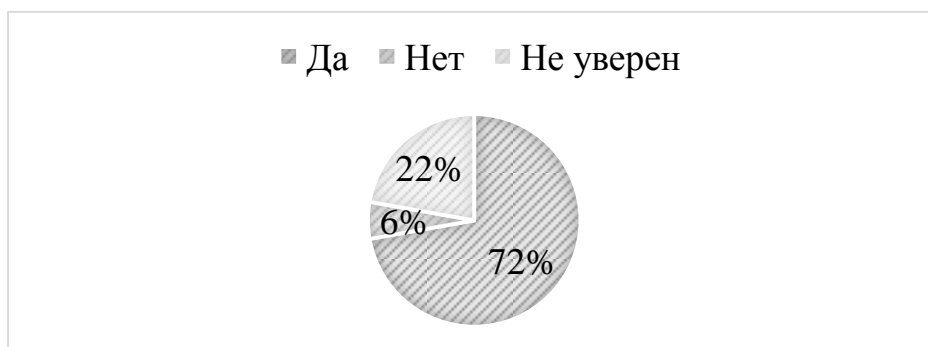
6. Оцените внешний вид фасадов построек, окружающих бульвар по шкале от 1 до 5



7. Актуально ли, на ваш взгляд, размещение на территории бульвара контейнеров для раздельного сбора мусора?



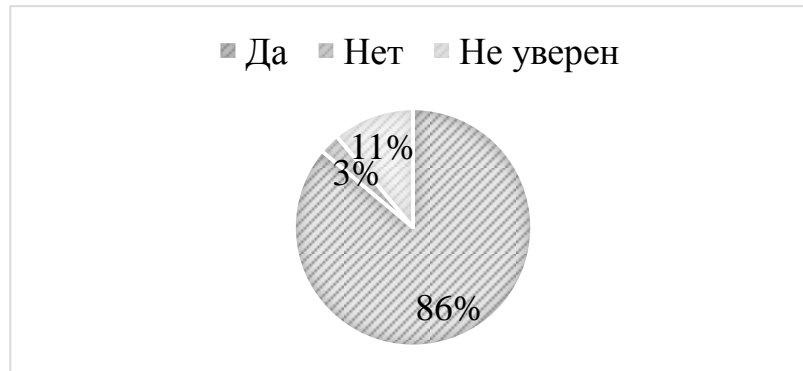
8. Стали бы вы посещать Молодёжный бульвар чаще, если бы здесь появились различные виды активности (например, мероприятия творческого характера)?



9. Стали бы вы посещать бульвар чаще, если бы у данной территории появился свой стилистический образ?



10. Если бы на бульваре появились арт-объекты, стали бы вы посещать его чаще?



11. Что бы вы хотели видеть на бульваре?





#### 1.4 SWOT–анализ

SWOT–анализ (таблица 1) позволяет выявить и структурировать сильные и слабые стороны объекта, а также потенциальные возможности и угрозы. Исходя из полученных данных делается вывод о том, какая работа должна быть выполнена в определённые этапы проектирования.

Таблица 1 – SWOT–анализ территории

Плюсы	Минусы	Возможности	Опасности
<ul style="list-style-type: none"><li>- высокая посещаемость;</li><li>- заинтересованность мэрии в улучшении данной территории;</li><li>- наличие календаря мероприятий, проводимых в 2017 г. на данной территории</li></ul>	<ul style="list-style-type: none"><li>- непривлекательный внешний вид территории;</li><li>- отсутствие деятельности на бульваре;</li><li>- высокий уровень повреждения дорожного покрытия;</li><li>- отсутствие стилистического образа</li></ul>	<ul style="list-style-type: none"><li>- создание единого стилистического образа территории;</li><li>- заполнение территории различными видами активности;</li><li>- привлечение творческих коллективов к улучшению территории;</li><li>- повышение культурной ценности территории</li></ul>	<ul style="list-style-type: none"><li>- отсутствие финансирования;</li><li>- отсутствие интереса людей к видам активности на данной территории;</li><li>- использование объектов не по назначению</li><li>- вандализм</li></ul>

Необходимая разработка:

- малые архитектурные формы на территории для разных групп населения;
- обязательное освещение в ночное время;
- урны для отдельного сбора мусора;
- ярко выраженная образная составляющая.

## Раздел 2. Анализ аналогов

### 2.1 Анализ аналогов ревитализации пространств

#### 2.1.1 Проект «Place d'Youville»

Клод Кормье использует древесину, бетон, гранит и известняк, чтобы создать подобный стеганому одеялу образ на Place d'Youville (рисунок Б.1). Этот метод мощения используется, чтобы отразить 500-летнюю историю Монреаля в конструкции тротуара. Даже размещение этих путей дополняет историю территории, поскольку они встречаются в точках доступа важных окружающих исторических зданий. Сам Клод Кормье интерпретирует свой замысел как «создание диалога с историей района» [1].

#### 2.1.2 Проект «Street Painting #5»

Проект «Street Painting #5» (рисунок Б.2) в швейцарском городке Веркорин – это наглядный пример создания «пространства для диалогов в синхронизации с нашим временем», - говорят создатели. Данная концепция «Уличной живописи» разработана ассоциацией художников R&Art. Линии расползаются из центральной городской площади на улицы и аллеи, охватывая всю их ширину. Яркие линии, пронизывающие городок, создают переплетающиеся формы. Жители, особенно дети, нашли игровое применение для «Street Painting #5»: они ездят по линиям на велосипеде или катаются на роликовых коньках, или ходят будто по канату [2].

#### 2.1.3 Проект «Superkilen»

С 80-х годов территория района Нёрробро в Копенгагене являлась ареной регулярных беспорядков. Спроектированный парк призван объединить всех жителей района в одно глобальное соседство и нацелен на поддержку этнического разнообразия, характерного Нёрробро (рисунок Б.3). Для этого было выбрано две стратегии - мульти-культурного символизма и спортивная. В рамках первой было решено превратить парк в гигантскую выставку коллекции объектов, символизирующих родные страны местных жителей (рисунок Б.4). Каждый объект имеет табличку, где на

языке страны происхождения предмета и на датском языке написано, что это и откуда эта вещь [5].

В рамках второй стратегии для мотивации физической активности горожан парк был оснащен объектами для занятия спортом. По утверждению разработчиков проекта, занятие спортом создает динамику общественного пространства, что делает местное сообщество более сплоченным [5].

Все вышеперечисленные элементы распределены по трем функциональным зонам парка. Помимо индивидуальной цветовой гаммы мощения, каждая часть несет собственную концептуальную нагрузку: Красная площадь предназначена для занятий спортом, культурных мероприятий, на ней еженедельно проводится ярмарка (рисунок Б.5); Черная площадь является городской «гостиной комнатой», где горожане имеют возможность встречаться для игры в шахматы или нарды (рисунок Б.6); Зеленый парк - здесь местные жители могут расслабиться, лежа на траве, провести время за играми с детьми на детской площадке или устроить пикник (рисунок Б.7) [5].

В конечном итоге, инициаторы проекта достигли поставленной цели - они провернули крупномасштабный эксперимент по трансформации территории с далеко не простой историей и контекстом в популярное городское пространство [5].

#### 2.1.4 Проект «The Wave»

Sitio Eriazo – коллектив из недавних выпускников театральных, художественных и архитектурных школ, которые нашли пустое, заброшенное городское пространство в городе Вальпараисо, Чили, и разработали проект под названием «The Wave» – пространство публичного исполнения, которое они используют, чтобы предложить свободный театр, музыку и цирковые представления для жителей города (рисунок Б.8). Все представления, проводимые на данной территории, бесплатные. В пространство включена территория для барбекю, за счёт которой группа Sitio Eriazo зарабатывает деньги (рисунок Б.9). Конструкция «The Wave» была сделана в виде амфитеатра со ступенчатыми сидениями, что позволяет людям смотреть вниз, где происходит представление. Амфитеатр вмещает до 100 человек. Строительные

материалы – переработанные отходы, собранные на территории данной заброшенной постройки [6].

## 2.2 Анализ аналогов мощения

### 2.2.1 Town Hall Square, Золинген

Дизайнерская команда в ландшафте Landschaftsarchitekten использует более современный подход к мощению Ратушной площади в Золингене (рисунок Б.10). Отличительный бетонный ковер в Ратушной площади Золингена дает проекту визуальную непрерывность, а также физически соединяет разные области. Мощение изменяется там, где начинается растительность, создавая плавный переход из одного пространства в другое [1].

### 2.2.2 Beekman Plazas, Нью-Йорк

Джеймса Корнер и Пита Оудольфа с помощью мощения на территории площади Бикман имитируют ритм и движение оживленного центра Манхэттена (рисунок Б.11). Хотя концепция этого дизайна заключается в воспроизведении повседневной жизни города, который, как известно, очень напряжен, смешивание материалов создает спокойствие и привлекательность. Чередующиеся бетонные и гранитные плиты искусно размещены, создавая то, что выглядит как спорадическая смесь света и тени. Эта техника мощения определяет движение и поток пространства, а также относится к контексту города [1].

### 2.2.3 Brown University's, Провиденс

Как расширение медицинской школы Университета Брауна, городская площадь на Шип Стрит Сквеа, спроектированная ландшафтными архитекторами и городскими дизайнерами компании Melk, новаторски представляет новый материал для мощения. Определяющей характерной исторической чертой Провиденса, Род-Айленд, США, является традиционное мощение улиц булыжным камнем.

Чтобы продолжить этот вечный стиль, брусчатка соединяется с несколькими другими материалами, такими как деревянные настилы, сохраняя пространство уникальным и интересным (рисунок Б.12). Инновационное покрытие с исторической отсылкой делает этот проект успешным [1].

### 2.2.4 Centenary Square, Парраметта

Используя материалы местного происхождения, JMD Design улучшил историческую связь с городом Парраматта и восстановил Centenary Square в качестве гражданского центра Австралии (рисунок Б.13). Площадь предназначена для проведения общественных мероприятий и собраний. Австралийское черное гранитное покрытие объединяет большое центральное пространство. Мощение, выполненное по индивидуальному заказу, демонстрирует высокое качество и совместимость с центром города Парраматта [1].

## 2.3 Анализ аналогов фасадных решений методом «Суперграфика»

### 2.3.1 Favela Painting, Бразилия

Архэн и Кулхас, также известные как Haas&Hahn, являются основателями фонда «Favela Painting». Суть данного проекта заключается в том, что основатели нанимают местных жителей, обучают их основам уличной графики и с их помощью изменяют пространства (рисунок Б.14) [4].

Архэн и Кулхас говорят, что выбирают уличное искусство в качестве механизма для изменения пространства по ряду причин [4].

Во-первых, это быстрый способ создать визуальное воздействие [4].

Во-вторых, нанимая людей на эти проекты, они дают им чувство собственности над произведениями искусства, которые они же и создают в их собственном сообществе, улучшая условие их собственных зданий [4].

В-третьих, уличное искусство открывает окно для обсуждения и некоторых положительных новостей в отличие от СМИ, освещающих их отрицательным способом [4].

Основатели фонда «Favela Painting» создают некое вмешательство в пространство трущоб, которое ведёт к некоторым социальным изменениям [4].

### 2.3.2 Color Jam, США

Проект «Color Jam» художницы Джессики Стокхолдер представляет собой перекресток в центре города Чикаго, наводненный цветом (рисунок Б.15) [3].

Художница с помощью трёхмерной живописи изобразила, как свет, движущимся потоком через окна и двери на здания и тротуары перекрестка [3].

Данный проект показывает, как с помощью минимальных средств можно визуально оживить пространство, сделать ярким и привлекательным [3].

## 2.4 Вывод

Проанализировав опыт зарубежных дизайнеров, архитекторов и художников, были подчёркнуты следующие методы и концепции по изменению и улучшению существующих городских пространств:

- Городские пространства оказывают большое влияние на жизнь общества. Необходимо создавать такое наполнение этих пространств, которое будет побуждать людей к взаимодействию с пространством и друг с другом.

- Дорожное покрытие – неотъемлемая часть городских пространств. Благодаря правильно подобранному материалу можно создать идентичный облик места, выражающий концепцию, задуманную автором.

- Благодаря методу «Суперграфика» пространство становится единым целым. Более того, это простой способ изменить уже существующие здания минимальными средствами, улучшив облик всего окружающего пространства.

## Раздел 3. Дизайн-предложения

### 3.1 Дизайн-концепция

В Тольятти преобладает типовая застройка, городская среда кажется непривлекательной и однообразной. Городу не хватает яркости. Чтобы компенсировать это, творчество должно выходить на улицы города и привлекать больше людей, развивать общую культуру города. Главной концептуальной задачей проекта является создание линейного молодёжного центра города Тольятти на территории Молодёжного бульвара. Территория должна соответствовать событийному наполнению, а именно, требуется создать универсальное пространство, предназначенное не только для отдыха, но и для проведения различных мероприятий. Предназначение данного пространства – привлечение людей к взаимодействию друг с другом, повышение культуры города посредством искусства.

Для поиска идеи использовался метод ассоциативного ряда. Была построена ментальная карта (рисунок В.1).

Исходя из полученных результатов в ходе использования данного метода была разработана концепция.

Основная смысловая нагрузка заключена в мощении прогулочной территории бульвара. Принято решение использовать цветную брусчатку, с помощью которой и будет показана концепция: вдоль всего бульвара протянется линия пульса, символизирующая его «сердцебиение», которая является основной линией движения людей (рисунки В.3 - В.4). На тех участках территории, где предусмотрена различная активность, «сердце» бульвара начинает биться, приводя линию пульса в движение.

В настоящий момент бульвар также пронизан тропами, вытоптанными людьми самостоятельно по наиболее удобной для них траектории движения через бульвар. Было принято решение включить их в общее мощение. Тропы соединяются с основной линией, линией пульса, тем самым приглашая людей принять участие в общем движении, в жизни, протекающей на территории бульвара.

Территория Молодёжного бульвара, словно лоскутное одеяло, собирается из разных кусочков ткани городской среды.

Идея пэчворка (лоскутное одеяло) легла в основу разработки концепции малых архитектурных форм (рисунки В.9 - В.12). Разработанные малые архитектурные формы – это своего рода лоскуты, которые могут собираться воедино за счёт своей мобильности и составлять различные конфигурации, способствующие реализации различных видов деятельности.

Далее «лоскутное одеяло» распространяется на фасады зданий, прилегающих к территории. На фасады добавляются цветные модульные элементы – «лоскуты» (рисунок В.5). В стиле «пэчворк» разработан и фасад кафе, располагающегося на территории бульвара (рисунок В.6).

Для создания узнаваемого образа Молодёжного бульвара были разработаны малые архитектурные формы, поддерживающие концепцию «сердца бульвара» (рисунки В.7, В.12, В.13). Разработанная лавочка «Дом» (рисунок В.8) призвана наметить людям на то, что дом не ограничивается стенами квартиры, но наш город – это наш дом.

Также, было принято решение разработать для территории бульвара урны для раздельного сбора мусора. Они будут освещаться дополнительно для привлечения внимания и указания их расположения в вечернее время. При использовании урны крышка сдвигается, срабатывает датчик, на корпусе загорается подсветка в виде изображения линии пульса – «сердце начинает биться». Таким образом, город как бы говорит спасибо за поддержание чистоты.

Таким образом, создаётся некий диалог между Молодёжным бульваром и людьми.

### 3.2 Функциональное зонирование

Как уже было сказано, территория Молодёжного бульвара похожа на лоскутное одеяло, она собирается из разных кусочков ткани городской среды, функциональное наполнение которых обусловлено учреждениями и организациями, окружающими бульвар. В связи с этим территория была разделена на следующие зоны:

- прогулочная зона;



- место встреч;
- зона тихого отдыха;
- зона настольных игр;
- кампус;
- информационная зона;
- выставочная зона;
- зона для проведения мероприятий.

Прогулочная зона предназначена для простой ходьбы. В карманах на участках этой зоны располагаются мобильные клумбы, которые при необходимости можно убрать, а также место для расположения арт-объектов, созданных художниками города Тольятти.

Место встреч являет собой обозначенную точку, на которой люди могут назначать друг другу встречу. Так как территория бульвара достаточно длинная, на ней располагаются две такие точки, которые с лёгкостью узнаваемы имеют идентичный характер.

Зона тихого отдыха предполагает собой зону, где располагаются места для сидения, на которых могут отдыхать люди всех возрастов. Дополнительная активность в данных зонах не предусматривается.

Зона настольных игр. В данной зоне располагаются две скамьи «Дом», оснащённые небольшими столешницами, на которых люди могут поиграть в настольные игры, рассчитанные на двух игроков, или почитать книгу, порисовать, поработать за ноутбуком.

Зона кампуса располагается напротив школы №13. В данная зона оснащена разноуровневыми местами для сидения. Здесь школьники, и не только, могут провести свободное время от уроков, задержаться здесь, общаясь друг с другом. Также, эта зона удобна для работы с ноутбуком или другими гаджетами, т.к. каждая скамья оснащена USB-портами. В данной зоне располагается арт-объект «Книга», который так же является фотозоной.

В информационной зоне располагаются два объекта, предназначенные для вывешивания афиш. Они дополнительно подсвечиваются в ночное время, что позволяет жителям знакомиться с представленной информацией в любое время суток.

Выставочная зона предназначена для проведения выставок и других подобных мероприятий. Здесь располагается объект «Сердце Молодёжного». Это не просто арт-объект, он имеет своё функциональное наполнение. В него собираются мобильные объекты, которые вынимаются и расставляются на территории выставочной зоны бульвара на время проведения выставок.

Зона для проведения мероприятий. Данная зона предназначена для проведения различных активностей, например, поэтический вечер, выступление 1-3 музыкантов, небольшие театральные постановки, танцы и т.д. Здесь зона свободная от арт-объектов и больших объектов для удобства проведения мероприятий. Также, при необходимости создания дополнительных мест для сидения могут быть использованы мобильные элементы из объекта «Сердце Молодёжного».

Функциональное зонирование представлено на схеме (рисунок В.2) в соответствии с генеральным планом (рисунок В.3) в приложении В.

### 3.3 Проектное решение мощения территории

На фрагменте генерального плана (рисунок В.4) показана территория Молодёжного бульвара от ул. Карла Маркса до ул. Калинина. Данный фрагмент наглядно показывает выражение концепции «сердцебиения» бульвара посредством мощения.

Для удобства использования территории во время проведения различных культурных мероприятий на территорию бульвара вводятся дополнительные тропы, которые располагаются по бокам от центральной аллеи. Они служат альтернативным путём в случае большого скопления людей. Так, появляется возможность продолжить своё движение, не мешая проведению мероприятий.

Для мощения территории Молодёжного бульвара была выбрана полимер-песчаная брусчатка трёх цветов: красный, белый, серый.

Преимуществами полимер-песчаной брусчатки являются:

- морозостойкость. Брусчатка сохраняет свои свойства даже при температуре -70 °С;

- низкая теплопроводность. Благодаря данному свойству брусчатка легко очищается от льда и снега;

- отсутствие скольжения. Хорошее сцепление с обувью сохраняется даже тогда, когда брусчатка влажная;

- высокая прочность. Полимер-песчаная брусчатка отличается своей прочностью на фоне других видов брусчатки;

- долговечность. Производитель обещает срок службы до 50 лет;

- стойкость цвета. Полимер-песчаная брусчатка окрашивается в массу при производстве, вследствие чего брусчатка со временем не меняет цвет.

Бордюры так же выполнены из полимерно-песчаной массы.

### 3.4 Концептуальное решение фасадов

Фасады прилегающих к бульвару зданий выполнены в одной тематике. В соответствии с концепцией весь бульвар представляет собой лоскутное одеяло, которое ложится и на фасады прилегающих зданий. Основной цвет фасадов – белый. Поверх него накладываются цветовые пятна в форме модулей, которые используются в малых архитектурных формах.

Все фасады покрываются фасадной краской на основе акрила в соответствии с выбранной цветовой гаммой (рисунок В.5). Выбор данного вида фасадной краски обусловлен его универсальностью. Фасадная краска на акриловой основе подходит для любых поверхностей и не требует предварительного покрытия фасадов грунтом или герметиком. Более того, такой вид фасадной краски защищает фасад от появления коррозий.

Фасад кафе, располагающегося на территории Молодёжного бульвара, вблизи с капсулой времени, разработан в соответствии с идеей patchwork. Основа фасада покрывается красной краской, а сверху обивается деревянными рейками (рисунок В.6)

### 3.5 Концептуальное решение малых архитектурных форм

#### 3.5.1 Место встреч

Данный объект представляет собой скамью, вмещающую четыре места для сидения, и выражает собой айдентику Молодёжного бульвара (рисунок В.7). Место

встреч представляет собой сваренные металлические листы в форме пульса, который вырисовывает букву «М». Эта буква служит заглавной буквой в надписях «Место встреч» и «Молодёжный», расположенных на спинках сидений. Надписи написаны красной акриловой краской по дереву. Металлическая поверхность окрашивается полуматовой краской по металлу.

Для того, чтобы обезопасить людей от нагревания металла летом и охлаждения зимой поверхность, предназначенная для сидения, в том числе и спинки, обивается деревянным брусом.

Опорные конструкции выполнены из металлических профилей квадратного сечения и крепятся к основной посредством сварки.

Вся конструкция монтируется к земле с помощью анкеров.

### 3.5.2 Скамья «Дом»

Название данной скамьи обусловлено её формой (рисунок В.8). Она представляет собой металлокаркас, которому крепятся сидения и столешницы, выполненные из листов фанеры. Данная скамья предназначена для проведения времени за настольными играми, рассчитанными на двух игроков, а также чтением книги, рисованием или работой за ноутбуком.

Металлокаркас окрашивается в красный цвет полуматовой краской по металлу. Фанера с текстурой дерева покрывается средством, защищающим от влаги и воздействий атмосферы.

Для возможности использования скамьи вскоре после дождя или снегопада сидения и столешницу можно перевернуть на противоположную сторону, предоставив для использования сухую поверхность.

Вся конструкция монтируется к земле с помощью анкеров.

### 3.5.3 Серия скамей «Patchwork»

Данная серия скамей выполняется по тому же принципу, что и скамья «Место встреч». Металлическая основа обивается деревянным брусом, а вся конструкция крепится к ряду металлических профилей квадратного сечения, которые так же окрашиваются. Серия скамей «Patchwork» выполнена в двух видах:

а) Металлическая основа конструкции окрашивается в красный цвет, а деревянный брус покрывается защитным слоем бесцветного лака (рисунок В.9).

б) Металлическая поверхность покрывается защитным слоем бесцветного средства, защищающим от коррозии, а брус окрашивается краской разных цветов в соответствии с выбранной гаммой (рисунок В.10).

Вся конструкция монтируется к земле с помощью анкеров.

#### 3.5.4 Серия скамей для кампуса

Все скамьи из данной серии представляют собой металлокаркас, обитый листами ударопрочного полистирола (рисунок В.11).

Металлокаркас выполняется из профилей квадратного сечения, которые соединяются между собой посредством сварки.

Полистирол представляет собой лёгкий полимерный пластик с гладкой поверхностью. Ударопрочный полистирол отличается исключительной прочностью среди широко применяемых пластиков. Данный материал может заменить ДВП, ДСП, фанеру, ПВХ и гопсокартон. Он обладает малым весом и слабой чувствительностью к надрезам, а также широким температурным диапазоном использования – от – 40 °С. К преимуществам данного материала также относятся лёгкость механической обработки и электроизоляционные свойства.

В конструкцию скамей монтируется USB-концентратор.

Ударопрочный полистирол изготавливается в широкой гамме цветов. Для данной серии скамей использовались цвета в соответствии с концепцией.

Вся конструкция монтируется к земле с помощью анкеров.

#### 3.5.5 Объект «Сердце Молодёжного»

Объект «Сердце Молодёжного» представляет собой сборную конструкцию из каркаса и мобильных модульных элементов (рисунок В.12).

Каркас выполняется из толстых металлических листов и профилей квадратного сечения, которые соединяются между собой посредством сварки. Весь каркас окрашивается красной полуматовой краской по металлу.

Модульные элементы схожи по конструкции с серией скамей для кампуса. Они представляют собой металлокаркас, обитый цветными листами полистирола.

Металлокаркас выполняется из профилей квадратного сечения, соединяющихся между собой посредством сварки. Сверху каркас обивается листами полистирола. Полистирол крепится к металлокаркасу посредством винтов.

Вся конструкция монтируется к земле с помощью анкеров.

### 3.5.6 Арт-объект «Книга»

Подходя к арт-объекту «Книга», человек отражается в её зеркальной поверхности. Концептуально данный объект символизирует мысль о том, что книга отражает наш внутренний мир (рисунок В.13).

Данный арт-объект схож по форме с объектом «Сердце Молодёжного». Он выполняется из металлокаркаса и фанеры.

Основа конструкции – металлические пластины, сваренные в форме плоского сердца, в соответствии с концептуальной геометрией бульвара. К данной пластине приваривается металлический каркас, служащий основой для «листов книги». Каркас выполняется из профилей квадратного сечения. К нему с помощью винтов крепятся листы фанеры. Боковые листы фанеры окрашиваются в белый цвет, а листы, расположенные впереди, обтягиваются самоклеящейся зеркальной плёнкой.

Опорные конструкции выполнены из металлических профилей квадратного сечения и крепятся к основной посредством сварки.

Вся конструкция монтируется к земле с помощью анкеров.

### 3.5.7 Оборудование для афиш

Данные объекты предназначены для того, чтобы на них размещали различные рекламные вывески и афиши (рисунок В.14). Для того, чтобы информацию возможно было прочитать в любое время суток, в конструкцию монтируются светодиодные лампы, обеспечивающие достаточную освещённость рекламных постеров.

Конструкция представляет собой металлокаркас, к которому крепятся листы полистирола.

Металлокаркас выполнен из гнутого профиля квадратного сечения, скреплённого посредством сварки. К нему с помощью винтов прикручиваются листы ударопрочного полистирола.

Часть металлокаркаса окрашивается в красный цвет и представляет собой продолжение линии пульса на аллее. Листы полистирола для данной конструкции выбраны белого цвета с целью создания нейтрального фона для рекламных постеров.

### 3.6 Концептуальное решение озеленения территории

Для поддержания концептуального понятия молодёжи в данном проекте было решено использовать для озеленения территории плодово-ягодные деревья. Было выбрано четыре вида:

- яблоня;
- вишня;
- черёмуха;
- рябина.

Для живой изгороди было принято решение использовать бересклет крылатый. Данное растение неприхотливое, теневыносливое и морозостойкое. Бересклет легко поддаётся созданию нужной формы и держит её долгое время. К его эстетическим свойствам добавляется то, что в период смены сезонов бересклет меняет цвет листвы с зелёного на красный.

Таким образом, в период весны бульвар расцветает так же, как расцветает молодёжь. Более того, деревья помогают поддержанию фауны, так как их плоды служат кормом для птиц, мелких животных и насекомых.

### 3.7 Нормы и правила благоустройства территории

1) Мощение с применением брусчатки и мозаиковой шашки следует начинать с укладки лотковых и крайних продольных рядов. Два крайних продольных ряда из брусчатки следует укладывать с перевязкой швов не менее чем на 1/3 камня (шашки) [34].

Работы по укладке лотковых и крайних рядов покрытия, включая заполнение швов раствором, должны опережать последующие работы по укладке брусчатки с учетом времени, необходимого для схватывания раствора [34].

2) Брусчатку необходимо выстилать рядами, перпендикулярными оси дороги [33].

Швы между брусчаткой необходимо смещать не менее чем на  $1/3$  длины бруска. Ширина швов должна быть не более 10 мм [34].

3) При строительстве пешеходных дорожек шириной более 2 м следует учитывать возможность проезда по ним транспортных средств с осевой нагрузкой до 8 т (поливомоечные автомобили, автомобили с раздвижными вышками и т. П.).

Покрытия внутриквартальных проездов, тротуаров, пешеходных дорожек и площадок должны обеспечивать отвод поверхностных вод, не должны быть источниками грязи и пылить в сухую погоду [34].

4) Ограды следует устраивать преимущественно в виде живых изгородей из однорядных или многорядных посадок кустарников, из сборных железобетонных элементов, металлических секций, древесины и проволоки [33].

5) Ограды в виде живой изгороди должны устраиваться посадкой одного ряда кустарника в заранее подготовленные траншеи шириной и глубиной не менее 50 см. На каждый последующий ряд посадок кустарника ширина траншей должна быть увеличена на 20 см. В состав многорядной живой изгороди могут быть включены деревья, а также заполнения из проволоки на стойках. Устройство живых изгородей следует производить в соответствии с требованиями раздела «Озеленение территорий» [33].

6) Посадочный материал для озеленения территорий должен приобретаться только в специализированных питомниках или при их содействии, иметь сортовое и карантинное свидетельство и быть этикетированным. Приобретение посадочного материала в иных местах не допускается. Работы по озеленению должны выполняться только после расстилки растительного грунта, устройства проездов, тротуаров, дорожек, площадок и оград и уборки остатков строительного мусора после их строительства [33].

7) Растительный грунт должен расстилаться по спланированному основанию, вспаханному на глубину не менее 10 см. Поверхность осевшего растительного слоя должна быть ниже окаймляющего борта не более чем на 2 см [33].

8) Ямы для посадки стандартных саженцев и саженцев с комом должны иметь глубину 75-90 см, для саженцев со стержневой корневой системой -80-100 см. Стан-



дартные саженцы следует высаживать в ямы диаметром 60-80 см. Размер ям для посадки саженцев с комом должен быть на 0,5 м больше наибольшего размера кома [33].

9) Кустарники и лианы следует высаживать в ямы и траншеи глубиной 50 см. Траншеи под групповые посадки кустарников должны иметь ширину 50 см для однорядной посадки с добавлением 20 см на каждый следующий ряд посадки [33].

10) При посадке деревьев и кустарников в фильтрующие грунты на дно посадочных мест следует укладывать слой суглинка толщиной не менее 15 см. На засоленных грунтах на дне посадочных мест следует устраивать дренаж из щебня, гравия или фашин толщиной не менее 10 см [33].

11) Зеленые насаждения при посадках и в период ухода за ними должны поливаться из расчета 20 л на один стандартный саженец; 50 л на одно дерево с комом размером до 1×1 м; 100 л на одно дерево с комом размером 1×1 м и более; 10 л на один куст или лиану; 5 л на одно растение в цветниках с многолетними цветами; 10 л/м<sup>2</sup> высаженной цветочной рассады или газона [33].

12) В городских и сельских поселениях необходимо предусматривать, как правило, непрерывную систему озелененных территорий общего пользования и других открытых пространств в увязке с природным каркасом [27].

Суммарная площадь озелененных территорий общего пользования – парков, лесопарков, садов, скверов, бульваров и др. должна быть не менее, м<sup>2</sup>/чел. [27]:

- для крупнейших, крупных и больших городов – 16 [27]
- средних – 13 [27]
- малых – 8 [27]

13) Ширину бульваров с одной продольной пешеходной аллеей следует принимать не менее, м, размещаемых [27]:

- по оси улиц – 18 [27]
- с одной стороны улицы между проезжей частью и застройкой – 10 [27]

## Раздел 4. Экономическое обоснование проекта

### 4.1 Расчёт затрат на проект

#### 4.1.1 Затраты материалы

##### 1) Мощения

Пешеходная часть территории Молодёжного бульвара покрыта мощением из полимерпесчаной брусчатки. Общая площадь мощения 9521,34 м<sup>2</sup>. Стоимость брусчатки свыше 500 м<sup>2</sup> – 950 руб. / м<sup>2</sup>

$$C_{\text{мощ.}} = S_{\text{мощ.}} \times C_{\text{бр.}} = 9\,522 \times 950 = 9\,045\,900 \text{ руб.} \quad (1)$$

Где  $C_{\text{мощ.}}$  – стоимость мощения;

$S_{\text{мощ.}}$  – округлённая площадь мощения;

$C_{\text{бр.}}$  – стоимость брусчатки за 1 м<sup>2</sup>

##### 2) Фасады

Фасады домов, обрамляющих территорию Молодёжного бульвара, окрашиваются фасадной краской на акриловой основе. Общая площадь поверхностей фасадов 17 077,32 м<sup>2</sup>. Количество расхода краски 1 л на 17 м<sup>2</sup>. Цена за 1 л краски 386 руб.

$$K_{\text{кр.}} = S_{\text{ф.}} / S_{\text{р.кр.}} = 17\,077,32 / 17 = 1004,5 \text{ л} \quad (2)$$

Где  $K_{\text{кр.}}$  – необходимое количество краски;

$S_{\text{ф.}}$  – общая площадь фасадов;

$S_{\text{р.кр.}}$  – расход 1 л краски.

$$C_{\text{кр.}} = K_{\text{кр.}} \times C_{\text{кр.}} = 1\,004,5 \times 386 = 387\,737 \text{ руб.} \quad (3)$$

Где  $C_{\text{кр.}}$  – стоимость краски;

$K_{\text{кр.}}$  – количество краски;

$C_{\text{кр.}}$  – стоимсоть краски.

##### 3) Освещение

На центральной аллее Молодёжного бульвара предусмотрено освещение. Устанавливаются уличные наземные фонари двух видов:

- Sydney 83971-8423. Количество фонарей 36. Стоимость одного фонаря 27 990 руб.

- Boston 3158-8423. Количество фонарей 331. Стоимость одного фонаря 1 990 руб.

$$C_{\text{св.}} = C_1 \times K_1 + C_2 \times K_2 = 27\,990 \times 36 + 1\,990 \times 331 = 1\,666\,330 \text{ руб.} \quad (4)$$

Где  $C_{\text{св.}}$  – общая стоимость фонарей;

$C_1$  – стоимость фонаря Sydney 83971-8423;

$C_2$  – стоимость фонаря Boston 3158-8423;

$K_1$  – количество фонарей Sydney 83971-8423;

$K_2$  – количество фонарей Boston 3158-8423.

#### 4) Объект «Место встреч»

В данном объекте используются материалы:

а) Брус деревянный 20×50 мм, 20 м. Стоимость 20 руб. за 1 м.

$$C_{\text{бр.}} = K_{\text{бр.}} \times C_{\text{ед.}} = 20 \times 20 = 400 \text{ руб.} \quad (5)$$

Где  $C_{\text{бр.}}$  – общая стоимость бруса;

$K_{\text{бр.}}$  – количество бруса;

$C_{\text{ед.}}$  – стоимость за единицу.

б) Металлический профиль квадратного сечения 25×25 толщиной 2 мм, 8м. Стоимость одного метра 84 руб.

$$C_{\text{пр.}} = K_{\text{пр.}} \times C_{\text{ед.}} = 8 \times 84 = 672 \text{ руб.} \quad (6)$$

Где  $C_{\text{пр.}}$  – общая стоимость профиля;

$K_{\text{пр.}}$  – количество профиля;

$C_{\text{ед.}}$  – стоимость за единицу.

в) Металлический лист толщиной 20 мм, 3,6 м<sup>2</sup>. Стоимость 861 руб. за 1 м<sup>2</sup>.

$$C_{\text{м.л.}} = K_{\text{м.л.}} \times C_{\text{ед.}} = 3,6 \times 861 = 3\,099,6 \text{ руб.} \quad (7)$$

Где  $C_{\text{м.л.}}$  – общая стоимость металлического листа;

$K_{\text{м.л.}}$  – количество металлического листа;

$C_{\text{ед.}}$  – стоимость за единицу.

$$\Sigma_{\text{м.в.}} = C_{\text{бр.}} + C_{\text{пр.}} + C_{\text{м.л.}} = 400 + 672 + 3\,099,6 = 4\,171,6 \text{ руб.} \quad (8)$$

Где  $\Sigma_{\text{м.в.}}$  – общая стоимость объекта «Место встреч».

#### 5) Объект «Сердце Молодёжного»

В данном объекте используются материалы:

а) Металлический лист толщиной 20 мм, 5,5 м<sup>2</sup>. Стоимость 861 руб. за 1 м<sup>2</sup>.

$$C_{\text{м.л.}} = S_{\text{пов.}} \times C_{\text{ед.}} = 5,5 \times 861 = 4\,735,5 \text{ руб.} \quad (9)$$

Где  $C_{\text{м.л.}}$  – общая стоимость металлического листа;

$S_{\text{пов.}}$  – площадь поверхности;

$C_{\text{ед.}}$  – стоимость за единицу.

б) Металлический профиль квадратного сечения 25×25 толщиной 2 мм, 87 м.

Стоимость одного метра 84 руб.

$$C_{\text{пр.1}} = K_{\text{пр.1}} \times C_{\text{ед.}} = 87 \times 84 = 7\,308 \text{ руб.} \quad (10)$$

Где  $C_{\text{пр.1}}$  – общая стоимость металлического профиля 25×25;

$K_{\text{пр.1}}$  – количество профиля;

$C_{\text{ед.}}$  – стоимость за единицу.

в) Металлический профиль квадратного сечения 40×40 толщиной 4 мм, 30 м.

Стоимость одного метра 200 руб.

$$C_{\text{пр.2}} = K_{\text{пр.2}} \times C_{\text{ед.}} = 30 \times 200 = 6\,000 \text{ руб.} \quad (11)$$

Где  $C_{\text{пр.2}}$  – общая стоимость металлического профиля 40×40;

$K_{\text{пр.2}}$  – количество профиля;

$C_{\text{ед.}}$  – стоимость за единицу.

г) Цветной ударопрочный полистирол, 21,1 м<sup>2</sup>. Стоимость листа, площадью 6 м<sup>2</sup> толщиной 4 мм 6 040 руб.

$$K_{\text{пл.}} = S_{\text{пов.}} / S_{\text{л.}} = 21,1 / 6 = 3,5 = 4 \text{ листа} \quad (12)$$

Где  $K_{\text{пл.}}$  – количество листов полистирола;

$S_{\text{пов.}}$  – необходимая площадь;

$S_{\text{л.}}$  – площадь одного листа.

$$C_{\text{пл.}} = K_{\text{пл.}} \times C_{\text{ед.}} = 4 \times 6\,040 = 24\,160 \text{ руб.} \quad (13)$$

Где  $C_{\text{пл.}}$  – общая стоимость полистирола;

$C_{\text{ед.}}$  – стоимость за единицу.

$$\begin{aligned} \Sigma_{\text{с.м.}} &= C_{\text{м.л.}} + C_{\text{пр.1}} + C_{\text{пр.2}} + C_{\text{пл.}} = 4\,735,5 + 7\,308 + 6\,000 + 24\,160 = \\ &= 42\,203,5 \text{ руб.} \end{aligned} \quad (14)$$

Где  $\Sigma_{\text{с.м.}}$  – общая стоимость объекта «Сердце Молодёжного».

б) Арт-объект «Книга»

В данном объекте используются материалы:

а) Металлический лист толщиной 5 мм, 3,6 м<sup>2</sup>. Стоимость 415 руб. за 1 м<sup>2</sup>.

$$C_{\text{м.л.}} = K_{\text{м.л.}} \times C_{\text{ед.}} = 3,6 \times 415 = 1\,494 \text{ руб.} \quad (15)$$

Где  $C_{\text{м.л.}}$  – общая стоимость металлического листа;

$K_{\text{м.л.}}$  – количество металлического листа;

$C_{\text{ед.}}$  – стоимость за единицу.

б) Фанера толщиной 8 мм, необходимая площадь 6 м<sup>2</sup>. Стоимость 1 м<sup>2</sup> 335 руб.

$$C_{\text{фн.}} = K_{\text{фн.}} \times C_{\text{ед.}} = 6 \times 335 = 2\,010 \text{ руб.} \quad (16)$$

Где  $C_{\text{фн.}}$  – общая стоимость фанеры;

$K_{\text{фн.}}$  – количество фанеры;

$C_{\text{ед.}}$  – стоимость за единицу.

в) Зеркальная плёнка, 4 м<sup>2</sup>. Стоимость 1 м<sup>2</sup> 307 руб.

$$C_{\text{з.п.}} = K_{\text{з.п.}} \times C_{\text{ед.}} = 4 \times 307 = 1\,228 \text{ руб.} \quad (17)$$

Где  $C_{\text{з.п.}}$  – общая стоимость фанеры;

$K_{\text{з.п.}}$  – количество фанеры;

$C_{\text{ед.}}$  – стоимость за единицу.

$$\Sigma_{\text{с.д.}} = C_{\text{м.л.}} + C_{\text{фн.}} + C_{\text{з.п.}} = 1\,494 + 2\,010 + 1\,228 = 4\,732 \text{ руб.} \quad (18)$$

Где  $\Sigma_{\text{с.д.}}$  – общая стоимость арт-объекта «Книга».

7) Скамья «Дом»

В данном объекте используются материалы:

а) Металлический профиль квадратного сечения 30×30 толщиной 2 мм, 73 м.

Стоимость одного метра 134 руб.

$$C_{\text{пр.1}} = K_{\text{пр.1}} \times C_{\text{ед.}} = 73 \times 134 = 9\,782 \text{ руб.} \quad (19)$$

Где  $C_{\text{пр.1}}$  – общая стоимость металлического профиля 30×30;

$K_{\text{пр.1}}$  – количество профиля;

$C_{\text{ед.}}$  – стоимость за единицу.

б) Металлический профиль квадратного сечения 50×50 толщиной 2 мм, 27 м.

Стоимость одного метра 225 руб.

$$C_{\text{пр.2}} = K_{\text{пр.2}} \times C_{\text{ед.}} = 27 \times 225 = 6\,075 \text{ руб.} \quad (20)$$

Где  $C_{\text{пр.2}}$  – общая стоимость металлического профиля 50×50;

$K_{\text{пр.2}}$  – количество профиля;

$C_{\text{ед.}}$  – стоимость за единицу.

в) Металлический профиль квадратного сечения 80×80 толщиной 2 мм, 5,5 м.

Стоимость одного метра 376 руб.

$$C_{\text{пр.3}} = K_{\text{пр.3}} \times C_{\text{ед.}} = 5,5 \times 376 = 2\,068 \text{ руб.} \quad (22)$$

Где  $C_{\text{пр.3}}$  – общая стоимость металлического профиля 80×80;

$K_{\text{пр.3}}$  – количество профиля;

$C_{\text{ед.}}$  – стоимость за единицу.

г) Фанера толщиной 20 мм, необходимая площадь 0,95 м<sup>2</sup>. Стоимость 1 м<sup>2</sup> 720 руб.

$$C_{\text{фн.}} = K_{\text{фн.}} \times C_{\text{ед.}} = 0,95 \times 720 = 684 \text{ руб.} \quad (23)$$

Где  $C_{\text{фн.}}$  – общая стоимость фанеры;

$K_{\text{фн.}}$  – количество фанеры;

$C_{\text{ед.}}$  – стоимость за единицу.

$$\Sigma_{\text{с.д.}} = C_{\text{пр.1}} + C_{\text{пр.2}} + C_{\text{пр.3}} + C_{\text{фн.}} = 9\,782 + 6\,075 + 2\,068 + 684 = 18\,609 \text{ руб.} \quad (24)$$

Где  $\Sigma_{\text{с.д.}}$  – общая стоимость скамьи «Дом».

8) Оборудование для афиш

В данном объекте используются материалы:

а) Металлический профиль квадратного сечения 200×200 толщиной 6 мм, 6,15 м. Стоимость одного метра 3 008 руб.

$$C_{\text{пр.}} = K_{\text{пр.}} \times C_{\text{ед.}} = 6,15 \times 3\,008 = 18\,499,2 \text{ руб.} \quad (25)$$

Где  $C_{\text{пр.}}$  – общая стоимость металлического профиля 200×200;

$K_{\text{пр.}}$  – количество профиля;

$C_{\text{ед.}}$  – стоимость за единицу.

б) Ударопрочный полистирол белого цвета, 4,14 м<sup>2</sup>. Стоимость листа, площадью 6 м<sup>2</sup> толщиной 2 мм 2 800 руб.

$$K_{\text{пл.}} = S_{\text{пов.}} / S_{\text{л.}} = 4,14 / 6 = 0,69 = 1 \text{ лист} \quad (26)$$

Где  $K_{пл.}$  – количество листов полистирола;

$S_{пов.}$  – необходимая площадь;

$S_{л.}$  – площадь одного листа.

$$C_{пл.} = K_{пл.} \times C_{ед.} = 1 \times 2\,800 = 2\,800 \text{ руб.} \quad (27)$$

Где  $C_{пл.}$  – общая стоимость полистирола;

$C_{ед.}$  – стоимость за единицу.

в) Светодиодная лента, световой поток 670 lm, 2,7 м. Стоимость одного метра 642 руб.

$$C_{св.} = K_{св.} \times C_{ед.} = 2,7 \times 642 = 1\,733,4 \text{ руб.} \quad (28)$$

Где  $C_{св.}$  – общая стоимость светодиодной ленты;

$C_{ед.}$  – стоимость за единицу.

$$\Sigma_{аф.} = C_{пр.} + C_{пл.} + C_{св.} = 18\,499,2 + 2\,800 + 1\,733,4 = 23\,032,6 \text{ руб.} \quad (29)$$

Где  $\Sigma_{аф.}$  – общая стоимость оборудования для афиш.

9) Серия скамей для кампуса

Материалы и устройства, используемые в конструкции:

а) Концентратор USB. 5 штук стоимостью 750 руб.

$$C_{USB} = K_{USB} \times C_{ед.} = 5 \times 750 = 3\,750 \text{ руб.} \quad (30)$$

Где  $C_{USB}$  – общая стоимость концентраторов USB;

$K_{USB}$  – количество концентраторов USB;

$C_{ед.}$  – стоимость за единицу.

б) Металлический профиль квадратного сечения 25×25 толщиной 2 мм, 159 м. Стоимость одного метра 84 руб.

$$C_{пр.} = K_{пр.} \times C_{ед.} = 159 \times 84 = 13\,356 \text{ руб.} \quad (31)$$

Где  $C_{пр.}$  – общая стоимость металлического профиля 25×25;

$K_{пр.}$  – количество профиля;

$C_{ед.}$  – стоимость за единицу.

в) Цветной ударопрочный полистирол 148 м<sup>2</sup>. Стоимость листа, площадью 6 м<sup>2</sup> толщиной 4 мм 6 040 руб.

$$K_{пл.} = S_{пов.} / S_{л.} = 148 / 6 = 24,6 = 25 \text{ листов} \quad (32)$$

Где  $K_{пл.}$  – количество листов полистирола;

$S_{\text{пов.}}$  – необходимая площадь;

$S_{\text{л.}}$  – площадь одного листа.

$$C_{\text{пл.}} = K_{\text{пл.}} \times C_{\text{ед.}} = 25 \times 6\,040 = 151\,000 \text{ руб.} \quad (33)$$

Где  $C_{\text{пл.}}$  – общая стоимость полистирола;

$C_{\text{ед.}}$  – стоимость за единицу.

$$\Sigma_{\text{камп.}} = C_{\text{USB}} + C_{\text{пр.}} + C_{\text{пл.}} = 3\,750 + 13\,356 + 151\,000 = 168\,106 \text{ руб.} \quad (34)$$

Где  $\Sigma_{\text{камп.}}$  – общая стоимость серии скамей для кампуса.

#### 10) Серия скамей «Patchwork»

Материалы, используемые в конструкции:

а) Металлический лист толщиной 20 мм, 12,8 м<sup>2</sup>. Стоимость 861 руб. за 1 м<sup>2</sup>.

$$C_{\text{м.л.}} = S_{\text{пов.}} \times C_{\text{ед.}} = 12,8 \times 861 = 11\,020,8 \text{ руб.} \quad (35)$$

Где  $C_{\text{м.л.}}$  – общая стоимость металлического листа;

$S_{\text{пов.}}$  – площадь поверхности;

$C_{\text{ед.}}$  – стоимость за единицу.

б) Металлический профиль квадратного сечения 25×25 толщиной 2 мм, 57 м.

Стоимость одного метра 84 руб.

$$C_{\text{пр.}} = K_{\text{пр.}} \times C_{\text{ед.}} = 57 \times 84 = 4\,788 \text{ руб.} \quad (36)$$

Где  $C_{\text{пр.}}$  – общая стоимость металлического профиля;

$K_{\text{пр.}}$  – количество профиля;

$C_{\text{ед.}}$  – стоимость за единицу.

в) Брус деревянный 20×50 мм, 256 м. Стоимость 20 руб. за 1 м.

$$C_{\text{бр.}} = K_{\text{бр.}} \times C_{\text{ед.}} = 256 \times 20 = 5\,120 \text{ руб.} \quad (37)$$

Где  $C_{\text{бр.}}$  – общая стоимость бруса;

$K_{\text{бр.}}$  – количество бруса;

$C_{\text{ед.}}$  – стоимость за единицу.

$$\Sigma_{\text{рат.}} = C_{\text{м.л.}} + C_{\text{пр.}} + C_{\text{бр.}} = 11\,020,8 + 4\,788 + 5\,120 = 20\,928,8 \text{ руб.} \quad (38)$$

Где  $\Sigma_{\text{рат.}}$  – общая стоимость серии скамей «Patchwork».

#### 11) Высадка деревьев

Средняя цена саженца плодового дерева 600 руб. Вдоль центральной аллеи

Молодёжного бульвара в два ряда высаживаются около 715 плодовых деревьев.



$$C_{др.} = K_{др.} \times C_{ср.} = 715 \times 600 = 429\,000 \text{ руб.} \quad (39)$$

Где  $C_{др.}$  – стоимость деревьев;

$K_{др.}$  – количество деревьев;

$C_{ср.}$  – средняя стоимость одного саженца.

12) Суммарный расход на реализацию проекта (таблица 2)

Таблица 2 – Суммарный расход на реализацию проекта

Статья затрат	Стоимость, руб.	Кол-во	Общая Стоимость, руб.
Мощение	9 045 900		9 045 900
Фасады	387 737		387 737
Освещение	1 666 330		1 666 330
Объект «Место встреч»	4 171,6	2	8 343,2
Объект «Сердце Молодёжного»	42 203,5		80 093
Объект «Книга»	4 732		4 732
Скамья «Дом»	18 609	2	37 218
Оборудование для афиш	23 032,6	2	46 065,2
Скамьи, оснащённые USB-портами	168 106		168 106
Серия скамей «Patchwork»	20 928,8	5	545 540
Высадка деревьев	429 000		429 000
Итого			12 419 064,4

#### 4.1.2 Затраты на оплату труда

##### 1) Оплата труда дизайнера

Стоимость работы дизайнера – 150 р / ч. Время, потраченное на проект – 213 дней, 10 ч / сутки.

$$O_T = ч \times z = 213 \times 10 \times 150 \text{ р} = 319\,500 \text{ р.} \quad (40)$$

Где  $O_T$  – оплата труда;

ч – количество часов;

z – стоимость часа.

Государственный налог - 13 % = 41 535 руб.

Итого, стоимость оплаты труда дизайнера (Д) = 319 500 - 41 535 = 277 965 руб.

2) Оплата труда при реализации проекта

Стоимость мощения тротуарной плиткой с применением рисунка мощения, с подготовкой основания ( $C_{м.}$ ) – 1 500 руб. / м<sup>2</sup>

Стоимость установки малых архитектурных форм ( $C_{маф}$ ) – 500 руб. / шт.

Стоимость монтаж электрооборудования: светильников, прожекторов, датчиков движения и т.п. ( $C_{св.}$ ) – 850 руб. / шт.

$$P = C_{м.} \times S + C_{маф} \times K_{маф} + C_{св.} \times K_{св.} = 1\,500 \times 9\,521,34 + 500 \times 48 + 850 \times 367 = 14\,282\,010 + 24\,000 + 311\,950 = 14\,617\,960 \text{ руб.} \quad (41)$$

Где P – стоимость оплаты труда при реализации;

S – общая площадь мощения;

$K_{маф}$  – количество малых архитектурных форм;

$K_{св.}$  – количество светильников.

3) Сумма затрат на труд

$$\Sigma_{тр.} = Д + P = 277\,965 + 14\,617\,960 = 14\,895\,925 \text{ руб.} \quad (42)$$

Где  $\Sigma_{тр.}$  – общая стоимость оплаты труда.

4) Накладные расходы и общая стоимость затрат на реализацию проекта

Накладные расходы составляют 100% от суммы всех затрат

$$\Sigma_{з.} = \Sigma_{мат.} + \Sigma_{тр.} + N = (12\,419\,064,4 + 14\,895\,925) + 100\% = 54\,629\,978,8 \text{ руб.} \quad (43)$$

Где  $\Sigma_{з.}$  – общая стоимость затрат на реализацию проекта;

$\Sigma_{мат.}$  – общая стоимость затрат на материалы;

N – накладные расходы.

#### 4.2 Целевой эффект

На данный момент проходимость на Молодёжном бульваре составляет 4 000 ч. / д. Примерно 30% из них посещают прилегающие кафе, рестораны и магазины.

Средний чек всех прилегающих кафе, ресторанов и магазинов составляет 600 руб. Из суммы месячной выручки 10 % составляет налог на аренду.

$$n_1 = (((4\ 000 \times 30\%) \times 600) \times 30) \times 10\% \times 12 = (((1\ 200 \times 600) \times 30) \times 10\%) \times 12 = ((720\ 000 \times 30) \times 10\%) \times 12 = (21\ 600\ 000 \times 10\%) \times 12 = 2\ 160\ 000 \times 12 = 25\ 920\ 000 \text{ руб.} \quad (44)$$

Где  $n_1$  – годовой налог на аренду на сегодняшний день.

После реализации проекта проходимость на Молодёжном бульваре предположительно возрастёт на 90%. Из них так же примерно 20% будет посещать прилегающие кафе, рестораны и магазины.

При условии, что средний чек прилегающих кафе, ресторанов и магазинов сохранится на уровне 600 руб., а налог на аренду по-прежнему будет составлять 10% от месячного дохода, то:

$$n_2 = (((4\ 000 + 4\ 000 \times 90\%) \times 30\%) \times 600) \times 30) \times 10\% \times 12 = ((7\ 600 \times 30\%) \times 600) \times 30) \times 10\% \times 12 = ((2\ 280 \times 600) \times 30) \times 10\% \times 12 = (1\ 368\ 000 \times 30) \times 10\% \times 12 = (41\ 040\ 000 \times 10\%) \times 12 = 4\ 104\ 000 \times 12 = 49\ 248\ 000 \text{ руб.} \quad (45)$$

Где  $n_2$  – планируемая сумма годового налога на аренду.

Целевой эффект составляет:

$$Z = n_2 - n_1 = 49\ 248\ 000 - 25\ 920\ 000 = 23\ 328\ 000 \text{ руб.} \quad (46)$$

#### 4.3 Экономическая эффективность

$$\mathcal{E} = Z / \Sigma_3 = 23\ 328\ 000 / 54\ 629\ 978,8 = 0,427(\dots), \text{ округлим до } 0,4. \quad (47)$$

Где  $\mathcal{E}$  – экономическая эффективность;

$Z$  – целевой эффект;

$\Sigma_3$  – сумма всех затрат на проект.

Так как  $0,4 < 1$ , то срок окупаемости проекта составит:

$$Y = \Sigma_3 / Z = 54\ 629\ 978,8 / 23\ 328\ 000 = 2,341(\dots), \text{ округлим до } 2,3. \quad (48)$$

Где  $Y$  – окупаемость проекта.

Таким образом, окупаемость проекта составит 2,3 года.

## **Заключение**

В ходе бакалаврской работы было проведено исследование влияния городских пространств на человека и общество в целом. Также, был проведён анализ территории Молодёжного бульвара с целью выявления проблем и потенциалов территории. Было произведено исследование аналогов, в ходе которого были изучены методы и средства ревитализации пространств.

В результате была разработана дизайн-концепция ревитализации Молодёжного бульвара в г.о. Тольятти. Он представляет собой целостное пространство, в котором будет удобно не только прогуливаться, но и устраивать различные культурные мероприятия.

Данный проект носит социальный характер, так как направлен на общее развитие города Тольятти и культурной жизни горожан.

Разработанное пространство станет местом притяжения творческих людей со всего города, и каждый желающий будет иметь возможность прикоснуться к прекрасному, не затрачивая при этом финансовые средства. Данное пространство способно объединить горожан посредством культуры и творчества.

## СПИСОК ИСПОЛЬЗОВАННЫХ ИСТОЧНИКОВ

1 10 Projects That Show Us How to Use Paving in Landscape Design [Электронный ресурс] / Jeanne Connolly – Электрон. дан. (278 359 байт). 2015. – режим доступа: <https://landarchs.com/paving-in-landscape-design/>

2 A Swiss Village Becomes an Experiment in Modern Art [Электронный ресурс] / Samuel Medina – Электрон. дан. (102 691 байт). – режим доступа: <https://www.citylab.com/design/2012/01/swiss-village-becomes-experiment-modern-art/1037/>

3 Color Jam, USA [Электронный ресурс] – Электрон. дан. (55 783 байт). 2012. – режим доступа: <http://graphicambient.com/2012/07/01/color-jam-usa/>

4 Favela Painting Foundation is using art to rejuvenate Brazil's Slums [Электронный ресурс] – Электрон. дан. (831 607 байт). 2017. – режим доступа: [http://www.huffingtonpost.com/entry/favela-painting-foundation-is-using-art-to-rejuvenate-brazils-slums\\_us\\_57b70004e4b00d9c3a16f179](http://www.huffingtonpost.com/entry/favela-painting-foundation-is-using-art-to-rejuvenate-brazils-slums_us_57b70004e4b00d9c3a16f179)

5 Superkilen: мультикультурное безумие на окраине Копенгагена [Электронный ресурс] / Меркулова А.– Электрон. дан. (111 983 байт). 2014. – режим доступа: <http://urbanurban.ru/blog/space/384/Superkilen-multikulturnoe-bezumie-na-okraine-Kopengagena>

6 This group of creative people convert abandoned urban spaces into performance spaces to offer free theatre, music and circus performances [Электронный ресурс] – Электрон. дан. (67 012 байт). 2015. – режим доступа: <http://www.contemporist.com/convert-abandoned-urban-spaces-into-performance-spaces/>

7 Алексеев, Ю. В. История архитектуры градостроительства и дизайна: курс лекций [Текст]: учебное пособие для вузов / Ю. В. Алексеев, В. П. Казачинский, В. В. Бондарь. – Гриф УМО. – Москва: АСВ, 2004. – 446 с.

8 Артамонова, Л. А. Основы проектной деятельности [Текст]: учебно-методическое пособие / Л. А. Артамонова. – Тольятти: ТГУ, 2008. – 39 с.

9 Архитектура, строительство, дизайн: учебник для высш. и сред. спец. учеб. заведений / под общ. ред. А. Г. Лазарева. – Изд. 2-е; Гриф УМО. – Ростов-на-Дону: Феникс, 2006. – 317 с.

10 Воронов, Н. В. Российский дизайн [Текст]: в 2-х т. / Н. В. Воронов. – Москва: Союз Дизайнеров России, 2001.

11 Гейл, Я. Города для людей [Текст] / Ян Гейл; пер. с англ. А. Токтонов, ред. В. Ионов. – Москва: Концерн КРОСТ, 2012. - 276 с.

12 Гейл, Я. Жизнь среди зданий [Текст] / Я. Гейл; пер. с англ. – Москва: Альпина Паблицер. – Москва: Концерн КРОСТ, 2012. - 200 с.

13 ГОСТ Р 55706-2013 Освещение наружное утилитарное. Классификация и нормы [Текст]: – Введ. впервые; Введ. с 01.07.14 – Москва: Стандартин-форм, 2014. – 12 с.

14 Дизайн. Основные положения. Виды дизайна. Особенности дизайнерского проектирования. Мастера и теоретики: ил. слов.-справочник [Текст]: учебное пособие для студ. архитектурных и дизайнерских спец. / авт. коллектив Г. Б. Минервин и др. ; под общ. ред. Г. Б. Минервина и др.; Моск. архитект. ин-т. – Гриф УМО. – Москва: Архитектура-С, 2004. – 285 с.

15 Ковешникова, Н. А. Дизайн: история и теория [Текст]: учебное пособие для студ. архит. и дизайн. спец. / Н. А. Ковешникова. – 5-е изд., стер.; Гриф УМО. – Москва: ОМЕГА-Л, 2009. – 223 с.

16 Минервин, Г. Б. Дизайн архитектурной среды: Основные задачи и принципы художественного проектирования [Текст]: учебное пособие для вузов / Г. Б. Минервин. – Гриф УМО. – Москва: Архитектура, 2004. – 93 с.

17 Михайлов, С. М. Основы дизайна [Текст]: учебник для вузов / С. М. Михайлов, Л. М. Кулеева. – Москва: Союз дизайнеров, 2002. – 236 с.

18 Мэрия городского округа Тольятти [Электронный ресурс] – Электрон. текст. дан. (18593 байт) – режим доступа: <http://www.tgl.ru/>

19 Полякова, О. М. К вопросу сохранения и развития рекреационных территорий на примере г. о. Тольятти Самарской области [Текст] / О. М. Полякова, В. А. Ерин // Градостроительство, реконструкция и инженерное обеспечение устойчивого

развития городов Поволжья: сб. трудов III Всероссийской науч.-практ. конф. (11-13 сентября 2012 г.) / ред. Д.С. Тошин и др. – Тольятти: ТГУ, 2012. – 334 с.

20 Плякова, О. М. Направления развития культурной среды города Тольятти с учетом экологических рисков [Текст] / О. М. Полякова // Наука и образование в жизни современного общества: сб. науч. тр. по материалам Международной научно-практ. конференции, 29 ноября 2013 г. – Тамбов: Консалтинговая компания Юком, 2013. – 125 с.

21 Полякова, О. М. Новое направление "Ландшафтная архитектура" - подготовка кадров для развития культурной среды г. о. Тольятти [Текст] / О. М. Полякова, И. С. Гусева // Градостроительство, реконструкция и инженерное обеспечение устойчивого развития городов Поволжья: сб. трудов III Всероссийской науч.-практ. конф. (11-13 сентября 2012 г.) / ред. Д.С. Тошин и др. – Тольятти: ТГУ, 2012. – 338 с.

22 Полякова, О. М. Развитие культурной среды как фактор повышения конкурентоспособности городского округа (на примере г. о. Тольятти Самарской области) [Текст] / О. М. Полякова // Градостроительство, реконструкция и инженерное обеспечение устойчивого развития городов Поволжья: сб. трудов IV Всероссийской научно-практической конференции (заочной), Тольятти, 16-18 сентября 2015 г. / науч. руководитель В. А. Ерышев. – Тольятти: ТГУ, 2015. – 247 с.

23 Полякова, О. М. Стратегические аспекты сохранения и развития рекреационных территорий (на примере г. Тольятти, Самарской области) [Текст] / О. М. Полякова, В. А. Ерин // Проблемы озеленения крупных городов: материалы XV Международной научно-практической конференции, Москва, 29-30 августа 2012 г. – Москва: Национальный исследовательский Московский государственный строительный университет, 2012. – 84 с.

24 Рунге, В. Ф. История дизайна, науки и техники [Текст]: учебное пособие / В. Ф. Рунге. – Москва: Архитектура-С, 2006.

25 Рунге, В. Ф. Основы теории и методологии дизайна [Текст]: учебное пособие для вузов / В. Ф. Рунге, В. В. Сеньковский. – 3-е изд., перераб. и доп.; Гриф УМО. – Москва: МЗ Пресс, 2005. – 366 с.

26 Рунге, В. Ф. Эргономика в дизайне среды [Текст]: учебное пособие для спец. дизайн архит. среды и спец. дизайн среды / В. Ф. Рунге, Ю. П. Манусевич – Гриф УМО. – Москва: Архитектура-С, 2007. – 327 с.

27 Свод правил по проектированию и строительству: СП 42.13330.2011 Градостроительство. Планировка и застройка городских и сельских поселений. Актуализированная редакция СНиП 2.07.01-89\* (с Поправкой) [Текст]: нормативно-технический материал. – Москва: ГП ЦПП, 2007. – 56 с.

28 Сеннет, Р. Плоть и камень: Тело и город в западной цивилизации / Р. Сеннет; пер. с англ. – Москва: Strelka Press, 2016. – 504 с.

29 Степанова, М. А. Гуманизация транспортно-пешеходной среды в контексте архитектурно-ландшафтной ревитализации (на примере г. о. Тольятти) [Текст] / М. А. Степанова, И. В. Павлова // Градостроительство, реконструкция и инженерное обеспечение устойчивого развития городов Поволжья: сб. трудов III Всероссийской науч.-практ. конф. (11-13 сентября 2012 г.) / ред. Д.С. Тошин и др. – Тольятти: ТГУ, 2012. – 343 с.

30 Степанова, М. А. Особенности формирования ландшафтно-экологического каркаса (ЛЭК) города / М. А. Степанова. – Тольятти: ТГУ, 2012. – 347 с.

31 Степанова, М. А. Ревитализация общественных пространств городского округа Жигулевск [Текст] / М. А. Степанова // Градостроительство, реконструкция и инженерное обеспечение устойчивого развития городов Поволжья: сб. трудов IV Всероссийской научно-практической конференции (заочной), Тольятти, 16-18 сентября 2015 г. / науч. руководитель В. А. Ерышев. – Тольятти: ТГУ, 2015. – 255 с.

32 Степанова, М. А. Формирование ландшафтно-экологического каркаса (ЛЭК) городов / М. А. Степанова. – Тольятти: ТГУ, 2012. – с. 139.

33 Строительные нормы и правила: СНиП III-10-75 Благоустройство территории [Текст]: нормативно-технический материал. – Москва: ФГУП ЦПП, 2005. – 36 с.

34 Строительные нормы и правила: СНиП 2.05.02-85 Автомобильные дороги [Текст]: нормативно-технический материал. – Москва: ФГУП ЦПП, 2007. – 54 с.



35 Шимко, В. Т. Архитектурно-дизайнерское проектирование: основы теории [Текст]: учебное пособие / В. Т. Шимко. – Гриф УМО. – Москва: Архитектура-С, 2006. – 296 с.

36 Шлиенкова, Е. В. История дизайна, науки и техники [Текст]: учебно-методическое пособие для вузов / Е. В. Шлиенкова – Тольятти: ТГУ, 2005. – 62 с.

## Приложение А. Анализ исходной ситуации



Рисунок А.1 – Карта Тольятти



Рисунок А.2 – Схема анализа транспортно-пешеходных путей

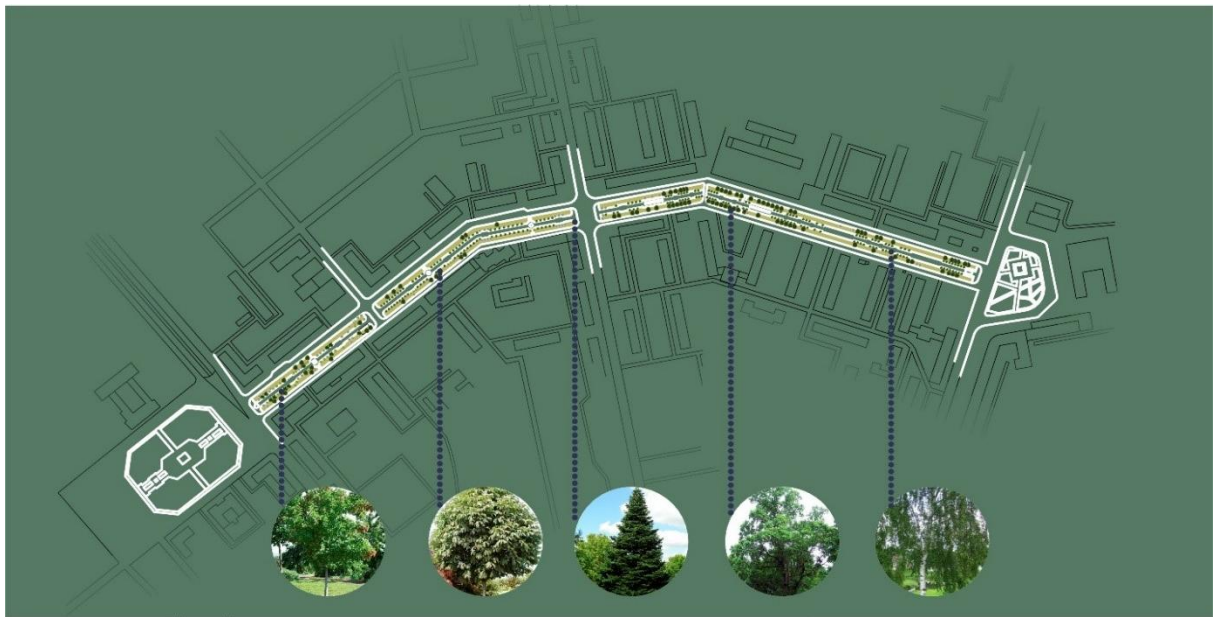


Рисунок А.3 – Схема анализа существующего озеленения

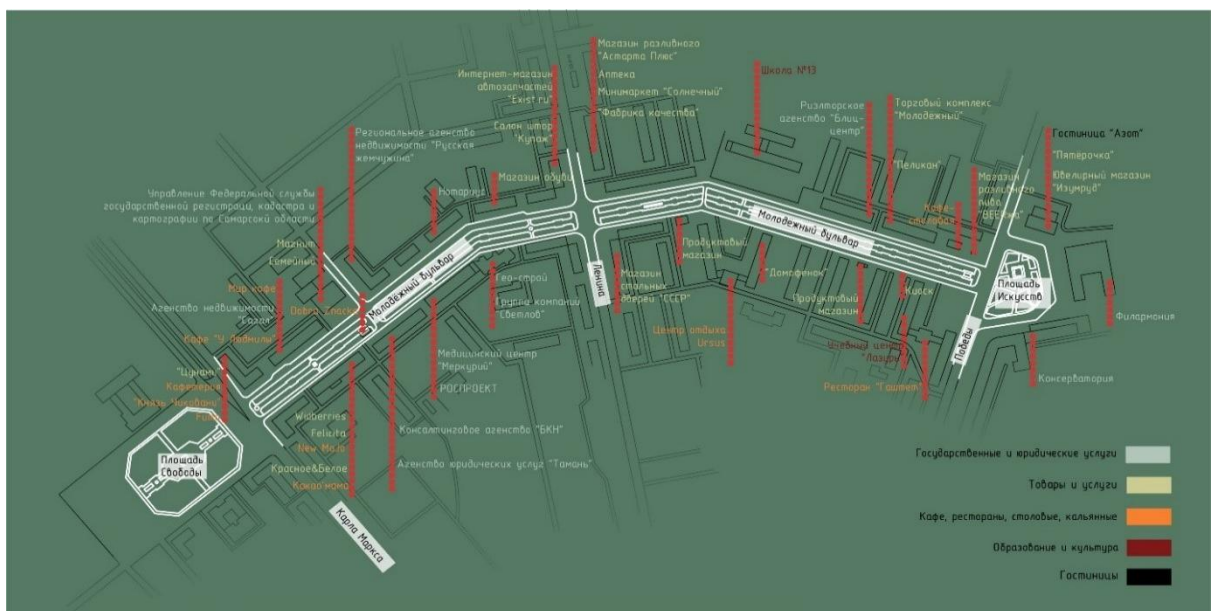


Рисунок А.4 – Ситуационный план Молодёжного бульвара

## Приложение Б. Анализ аналогов



Рисунок Б.1 - Проект «Place d'Youville»

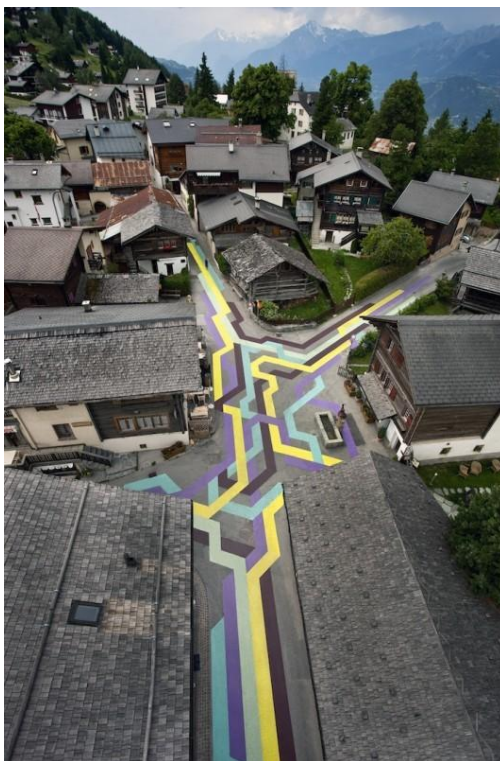


Рисунок Б.2 – Проект «Street Painting #5»

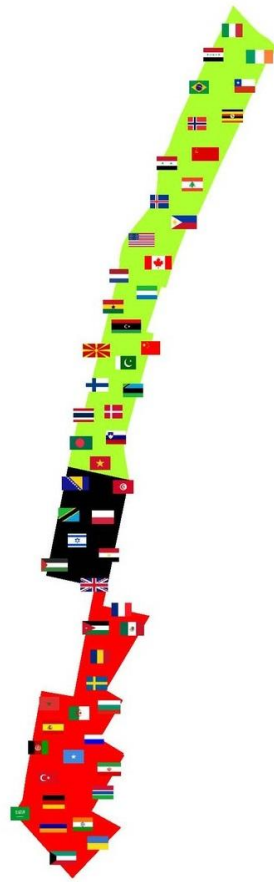


Рисунок Б.3 – Схема этнического разнообразия, Проект «Superkilen»

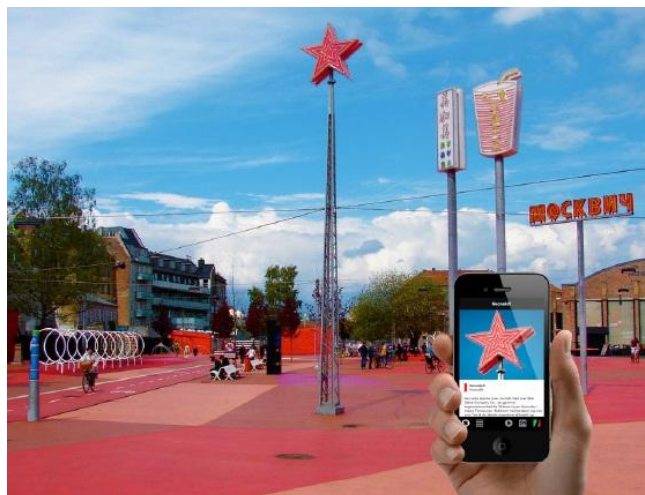


Рисунок Б.4 – Объекты из разных стран, Проект «Superkilen»



Рисунок Б.5 – Красная площадь, Проект «Superkilen»



Рисунок Б.6 – Чёрная площадь, Проект «Superkilen»



Рисунок Б.7 – Зелёный парк, Проект «Superkilen»



Рисунок Б.8 – Амфитеатр, Проект «The Wave»



Рисунок Б.9 – Зона барбекю, Проект «The Wave»

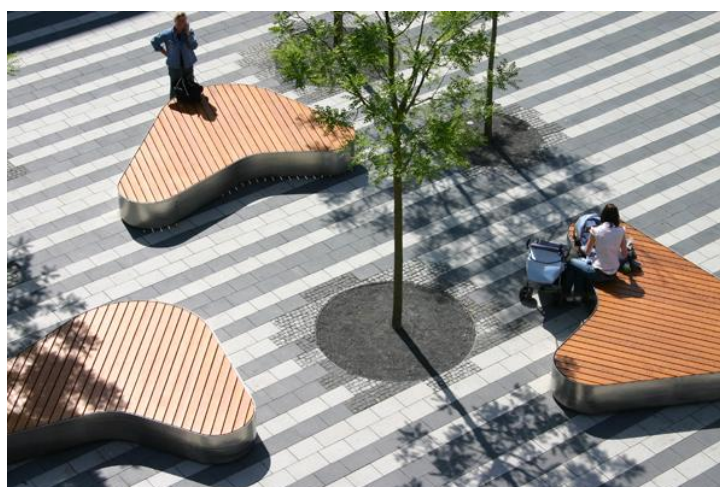


Рисунок Б.10 – Town Hall Square, Золинген

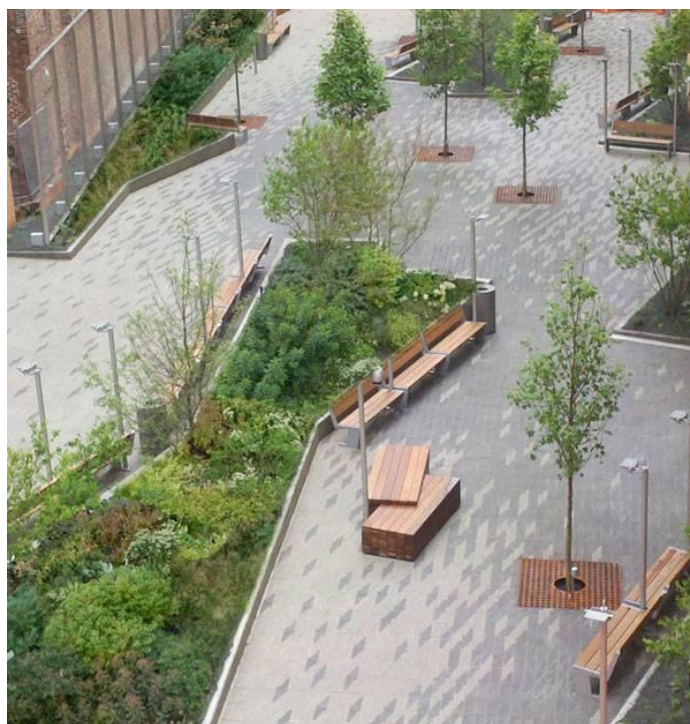


Рисунок Б.11 – Beekman Plazas, Нью-Йорк



Рисунок Б.12 – Brown University's, Провиденс





Рисунок Б.13 – Centenary Square, Параметта



Рисунок Б.14 – Favela Painting, Бразилия

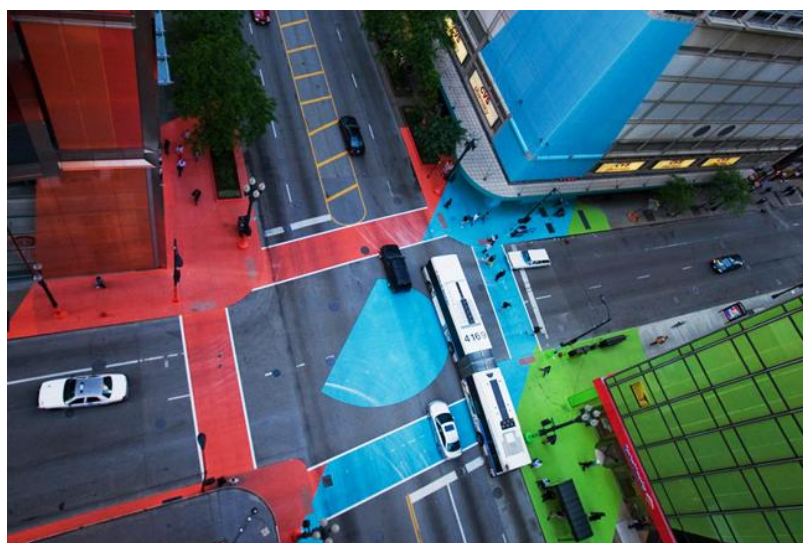


Рисунок Б.15 – Color Jam, США

## Приложение В. Дизайн-предложения

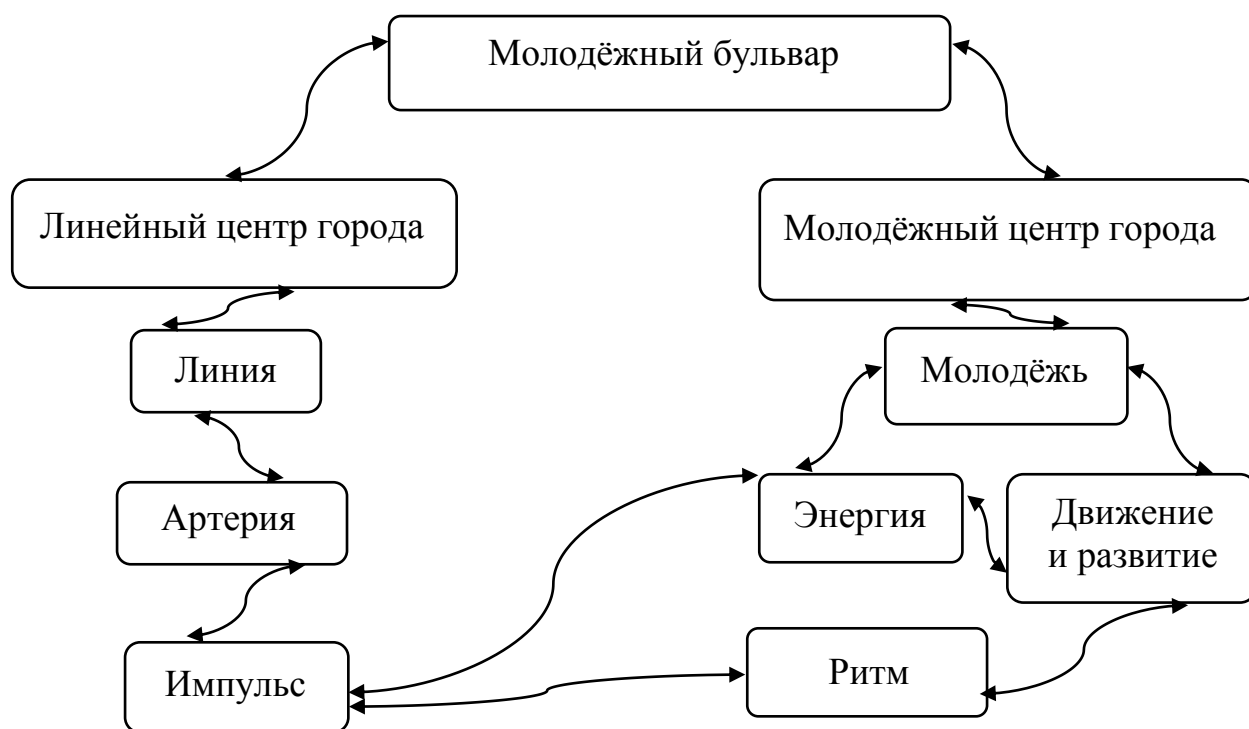


Рисунок В.1 – Схема ментальной карты



Рисунок В.2 – Схема функционального зонирования



Рисунок В.3 – Генеральный план

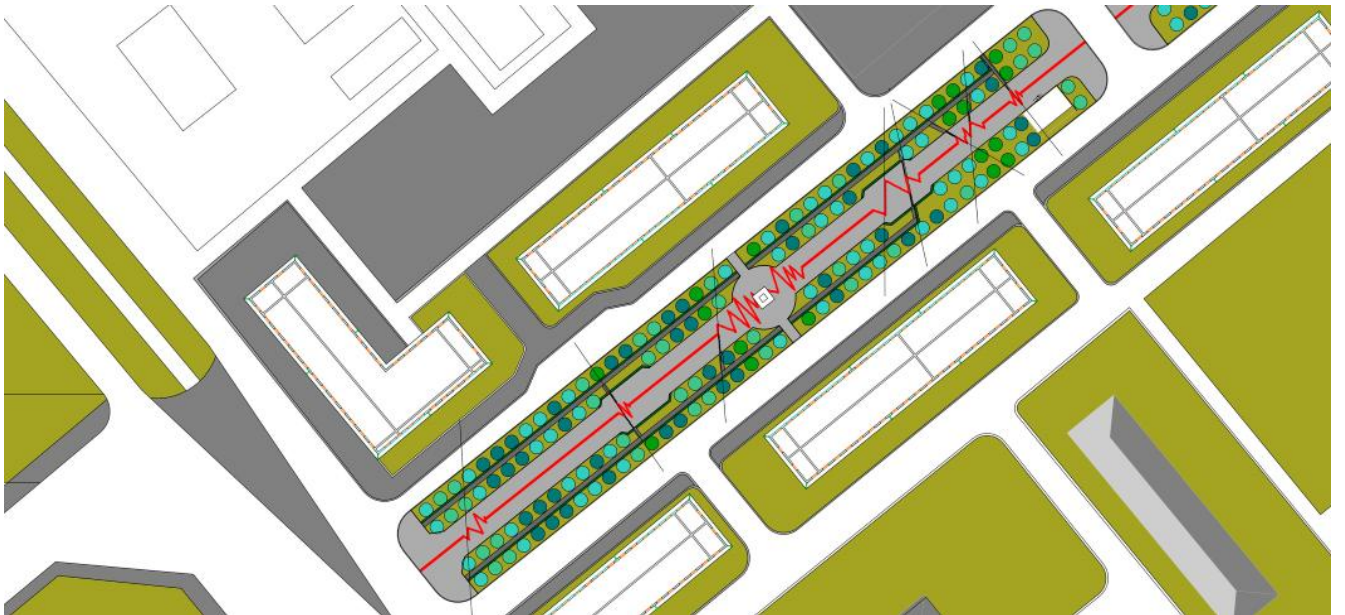


Рисунок В.4 – Фрагмент генерального плана

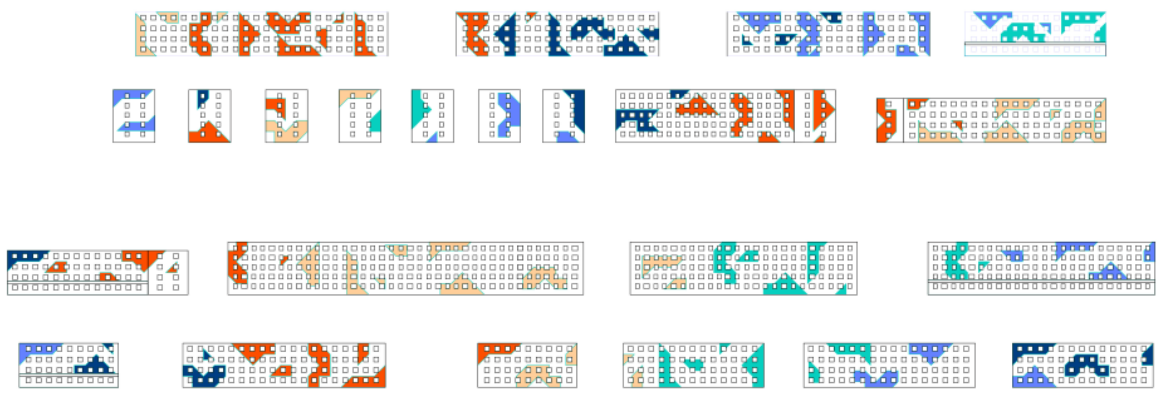


Рисунок В.5 – Схема концептуального решения фасадов

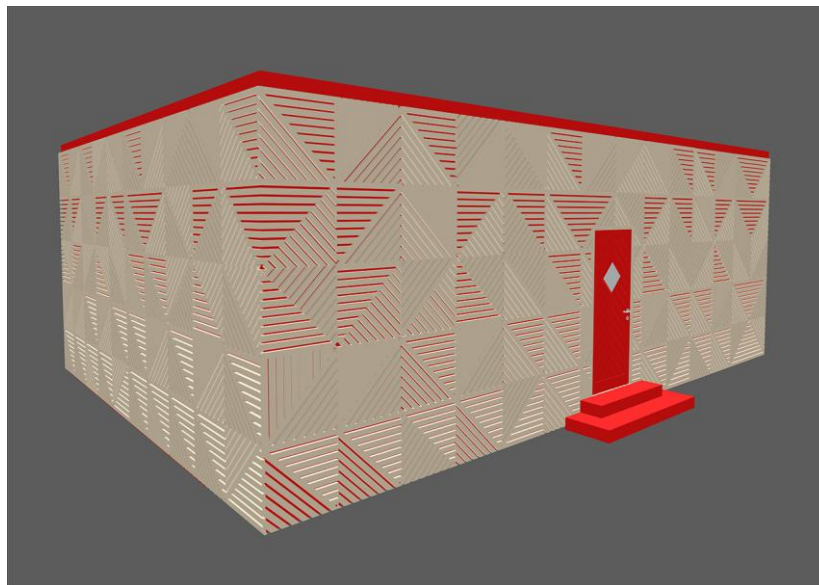


Рисунок В.6 – Фасад кафе

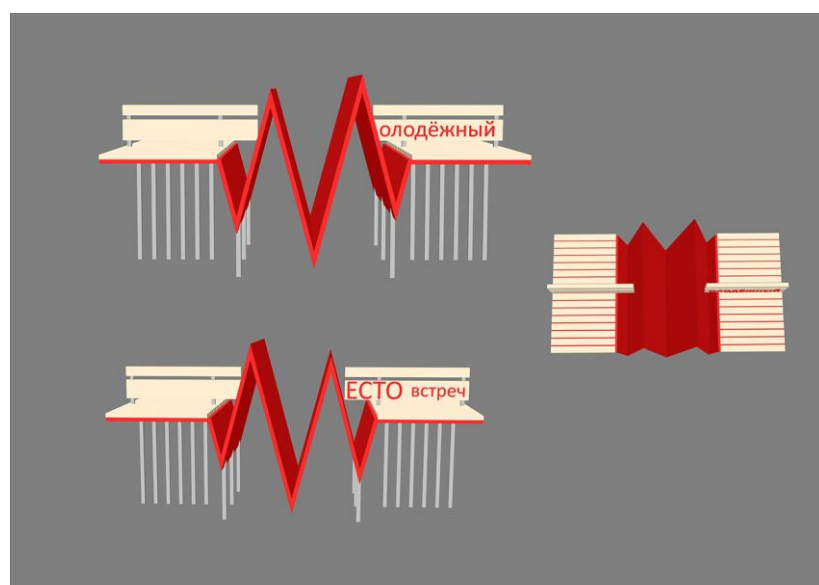


Рисунок В.7 – Объект «Место встреч»

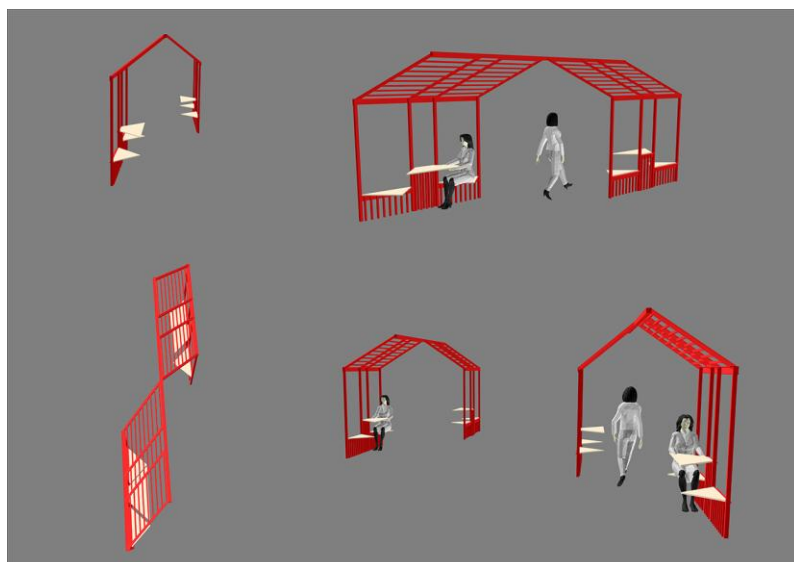


Рисунок В.8 – Скамья «Дом»

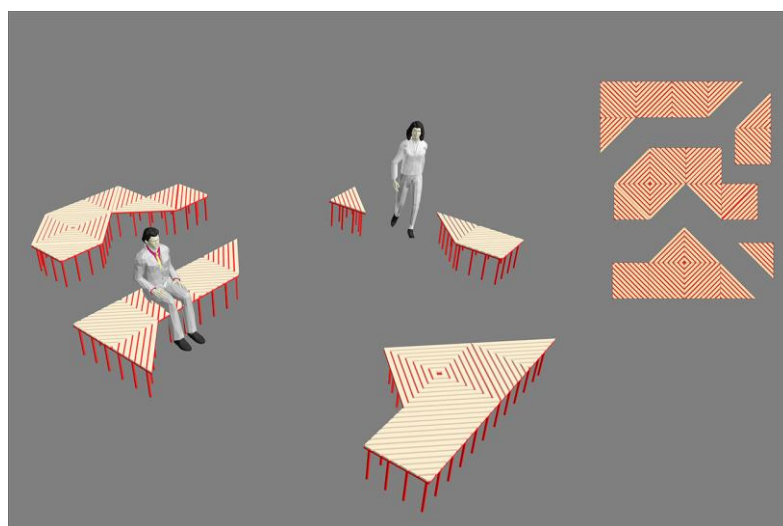


Рисунок В.9 – Серия скамей «Patchwork», вариант 1

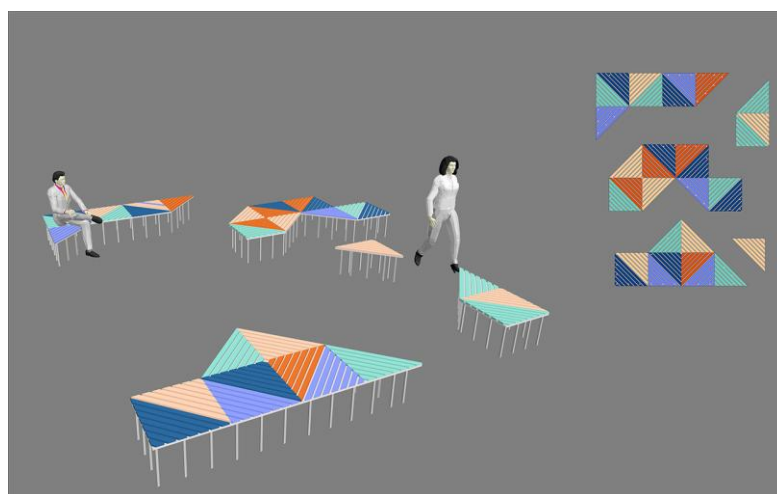


Рисунок В.10 – Серия скамей «Patchwork», вариант 2

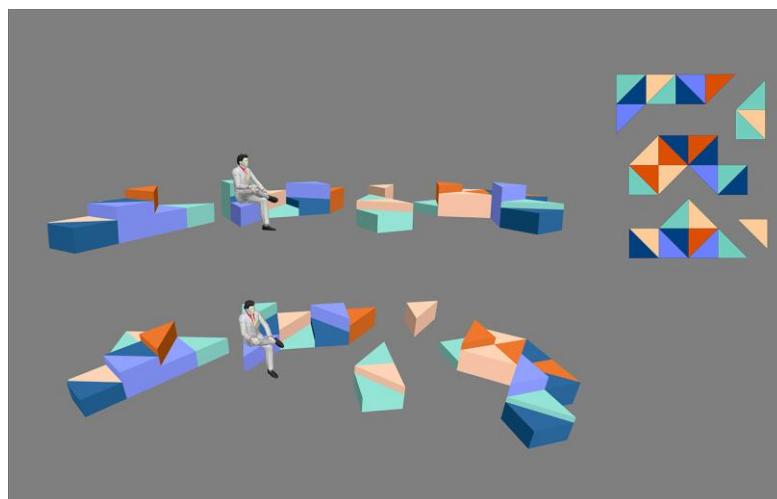


Рисунок В.11 – Серия скамей для кампуса

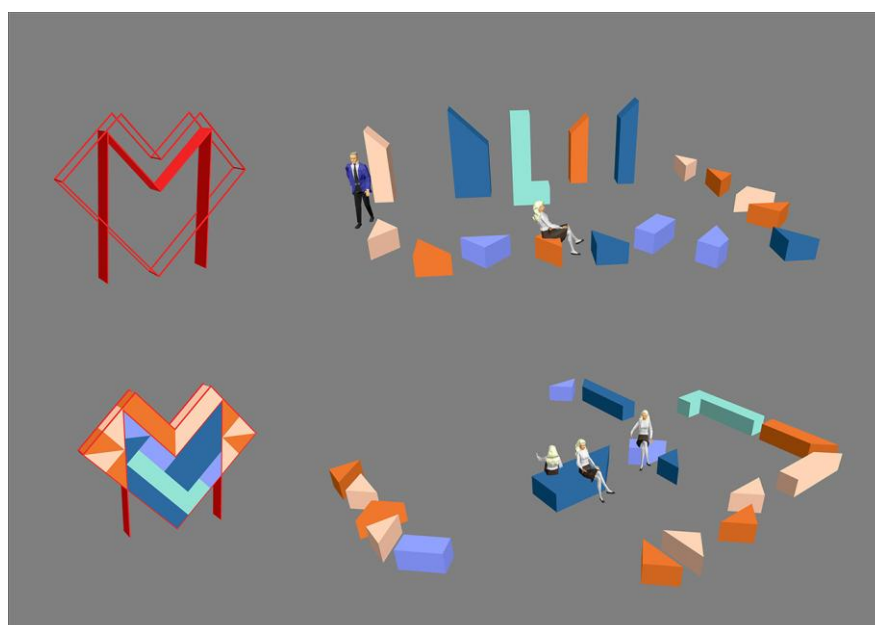


Рисунок В.12 – Объект «Сердце молодёжного»

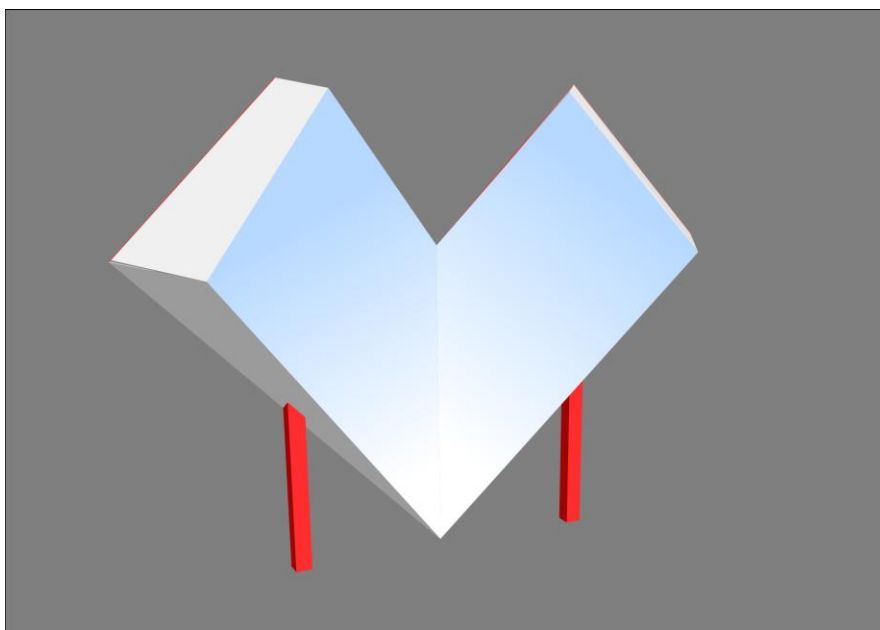


Рисунок В.13 – Объект «Книга»

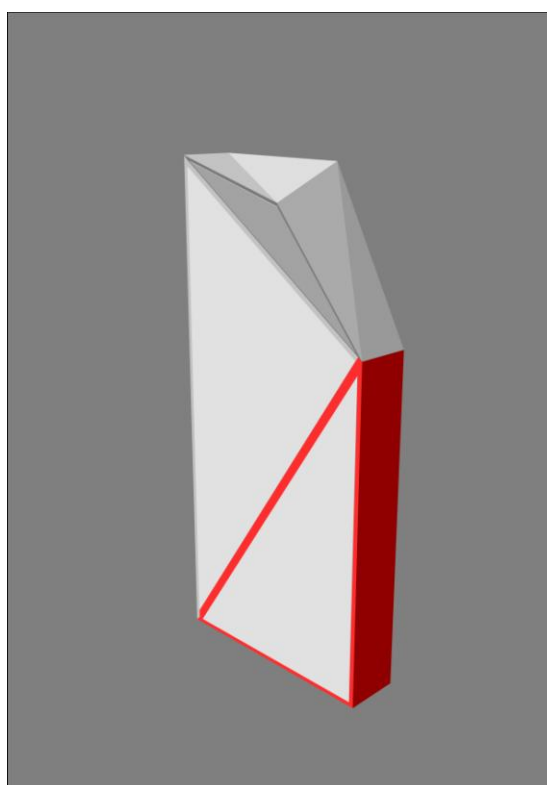


Рисунок В.14 – Объект для размещения афиш