

МИНИСТЕРСТВО НАУКИ И ВЫСШЕГО ОБРАЗОВАНИЯ РОССИЙСКОЙ ФЕДЕРАЦИИ
федеральное государственное бюджетное образовательное учреждение высшего образования
«Тольяттинский государственный университет»

Гуманитарно-педагогический институт

(наименование института полностью)

Кафедра

Педагогика и психология

(наименование)

37.03.01 Психология

(код и наименование направления подготовки / специальности)

Психология

(направленность (профиль) / специализация)

**ВЫПУСКНАЯ КВАЛИФИКАЦИОННАЯ РАБОТА
(БАКАЛАВРСКАЯ РАБОТА)**

на тему Развитие эмоциональной устойчивости семей участников СВО в контексте
психологического сопровождения в условиях ДОУ

Обучающийся

Я.С. Беспалова

(Инициалы Фамилия)

(личная подпись)

Руководитель

канд. психол. наук, Т.А. Бергис

(ученая степень (при наличии), ученое звание (при наличии), Инициалы Фамилия)

Тольятти 2025

Аннотация

Тема бакалаврской работы: Развитие эмоциональной устойчивости семей участников СВО в контексте психологического сопровождения в условиях ДОУ.

Цель бакалаврской работы: исследование эмоциональной устойчивости семей участников СВО в контексте психологического сопровождения в условиях ДОУ.

Задачи бакалаврской работы: изучить литературу о психологическом сопровождении семей; проанализировать особенности эмоциональной устойчивости детей и мам; разработка и апробация программы эмоциональной поддержки, основанной на полученных данных и научных принципах; оценить эффективность разработанной программы; подготовить выводы по результатам исследования, что позволит систематизировать все данные и обобщить результаты работы.

Структура бакалаврской работы:

Введение. В рамках введения доказана актуальность темы исследования, сформулирована цель проведения исследования, выдвинута гипотеза, описаны задачи исследования, установлены объект и предмет выпускной квалификационной работы.

Первая глава бакалаврской работы включает в себя исследование в виде функционирования и развития эмоциональной устойчивости членов семей через психологическое сопровождение в дошкольных образовательных учреждениях.

Вторая глава бакалаврской работы содержит в себе обобщение и интерпретацию результатов эмпирического исследования. По результатам исследования были сформулированы рекомендации в виде специальной программы развития эмоциональной устойчивости.

Заключение представлено в виде обобщающих выводов по обеим главам бакалаврской работы.

Содержание

Введение.....	3
1 Теоретический анализ психологического сопровождения семей участников СВО.....	8
1.1 Определение, квалификация и сущность психологического сопровождения.....	8
1.2 Эмоциональная устойчивость как феномен исследования.....	11
1.3. Особенности эмоциональной устойчивости детей дошкольного возраста и матерей в связи с переживаниями по поводу отсутствия отцов/мужей.....	13
2 Эмпирическое исследование психологического сопровождения семей участников СВО.....	18
2.1 Выбор и описание программы психодиагностики.....	18
2.2 Диагностика эмоционального состояние семей (мам и детей) участников СВО.....	23
2.3 Разработка программы по сопровождению семьи участников СВО.....	33
2.4 Определение динамики в изучении эмоционального состояния семей (мам и детей) участников СВО.....	37
Заключение.....	47
Список используемой литературы	49
Приложение А Причины включения обучающихся в группу ПППВ.....	52
Приложение Б Индивидуальные образовательные маршруты семьи испытуемых.....	54
Приложение В Таблица психологического сопровождения семей участников СВО.....	87

Введение

Актуальность данного исследования на социально— эмоциональном уровне продиктована необходимостью понимания и учета специфики психологической устойчивости как у матерей, так и у детей, чьи близкие являются участниками военных действий. На фоне общей нестабильности и неопределенности, вызванной военной обстановкой, заявление о необходимости создания программ поддержки становится особенно актуальным. В рамках такого подхода важно учитывать индивидуальные особенности детской и материнской психики, различные способы адаптации и преодоления стресса, которые могут повлиять на формирование устойчивости к внешним факторам.

Кроме того, повышенный уровень тревожности и стресса, присущий многим семьям в условиях конфликта, подчеркивает необходимость научного подхода к психологическому сопровождению. По мнению экспертов, использование комплексного подхода в разработке программ психологической помощи может значительно повысить уровень адаптации семей к изменившимся условиям жизни. В этом контексте стоит отметить, что во время конфликтов, как правило, возникают новые формы деструктивного поведения, которые могут негативно отразиться на детях, усугубляя их Эмоциональное состояние и создавая условия для формирования различных расстройств [23].

Семьи, находящиеся в состоянии стресса, зачастую сталкиваются с системными проблемами, включающими в себя не только эмоциональные, но и социальные и экономические аспекты. Поэтому важность исследования психологической устойчивости детей и матерей участников СВО обоснована множеством факторов: начиная от необходимости минимизировать негативное влияние военных действий на психическое здоровье и заканчивая созданием эффективных механизмов поддержки и профилактики, способствующих адаптации в новых условиях.

Актуальность исследования на научно– теоретическом уровне Л.Г. Почебут, Л. В. Куликов, Н. Е. Водопьянова, Т.О. Гордеева, С.В. Грязнов, С.В. Колобова, Н. В. Мазурова, Т.А. Подольская.

Актуальность на научно– методическом уровне: теоретические – описание, анализ, сравнение, синтез и обобщение; эмпирические.

Психодиагностические методики:

Для детей:

– Методика изучения эмоционального состояния: нормальное или пониженное настроение, состояние тревоги или страха. С.В. Валиевой «Паровозик»;

– Методика определения уровня тревожности Р. Тэмпл, В. Амен, М. Дорки «Тест на тревожность».

Для мам:

– А. Волков, Н. Е. Водопьянова «Симптоматический опросник самочувствия, СОС»;

– Методика определения доминирующего состояния Л.В. Куликов, (краткий вариант).

Статистическая обработка данных.

Цель исследования: исследование психологической устойчивости семей участников СВО в контексте психологического сопровождения в условиях ДОУ.

Объект исследования: эмоциональная устойчивость личности.

Предмет исследования: эмоциональная устойчивость семей участников СВО в контексте психологического сопровождения в условиях ДОУ.

Гипотеза: мы предполагаем, что психологическое сопровождение способствуют повышению эмоциональной устойчивости детей и матерей в семьях участников специальной военной операции (СВО), в частности, матери, получающие психологическую поддержку, более эффективно справляются с собственными эмоциями и тревогой, что положительно сказывается на детях.

В условиях кризисных ситуаций, с которыми сталкиваются такие семьи, эффективная психологическая поддержка может стать одним из ключевых факторов, способствующих укреплению их эмоционального благополучия и стабильности. Основной аспект данной гипотезы заключается в предположении, что матери, получающие психологическую поддержку, могут более эффективно справляться с собственными эмоциями и тревогами, что, в свою очередь, положительно сказывается на детях. Дети в семьях, где родительское эмоциональное состояние находится на высоком уровне, имеют больше возможностей для формирования своей стойкости к стрессам и трудностям, развивая уверенность в себе и навыки социализации. Таким образом, существует прямая зависимость между уровнем психоэмоционального состояния матерей и эмоциональной устойчивостью их детей. Данная гипотеза будет проверяться в ходе исследования через методы наблюдения, анкетирования и анализа существующих данных.

Задачи исследования:

–изучение литературы о психологическом сопровождении семей. Это включает обзор теоретических концепций и современных подходов, которые помогут понять, какие методы и стратегии психологической помощи наиболее эффективны в условиях стресса и неопределенности. Углубленный анализ уже существующих исследований будет способствовать созданию основы для дальнейшего изучения этой темы, а также поможет выявить пробелы в знаниях, которые необходимо заполнить;

– анализ особенностей эмоциональной устойчивости детей дошкольного возраста и мам. Учитывая, что в этом возрасте эмоциональная и устойчивость только формируется, важно выявить, какие факторы оказывают наибольшее влияние на её развитие, а также то, как военные действия и связанные с ними стрессы отражаются на эмоциональном состоянии семей.

- задача заключается в разработке и апробации программы психологической поддержки, основанной на полученных данных и научных принципах. Создание эффективной программы предполагает учитывать не только индивидуальные потребности семей, но и возможности их участников;
- задача заключается в оценки эффективности разработанной программы. Эта оценка будет проводиться через количественные и качественные методы, позволяющие собрать данные о влиянии программы на эмоциональную устойчивость матерей и детей;
- задача заключается в подготовке выводов по результатам исследования, что позволит систематизировать все данные и обобщить результаты работы. Это важно не только для научного сообщества, но и для практикующих специалистов в области психологии и педагогики, заинтересованных в эффективной помощи семьям, подвергавшимся стрессам военных действий [13].

База исследования: Сахалинская область, департамент социального развития администрации муниципального образования городской округ «Охинский». Муниципальное бюджетное дошкольное образовательное учреждение детский сад №2 «Солнышко» г. Охи (МБДОУ детский сад №2 «Солнышко» г. Охи).

Выборка исследования: 10 семей из МБДОУ детский сад №2 «Солнышко» обучающихся в младшей, средней и старшей группе.

Научная новизна исследования состоит в том, что в данной выпускной квалификационной работе представлены работающие способы развития эмоциональной устойчивости семей участников СВО в контексте психологического сопровождения в условиях ДОУ.

Практическая значимость результатов бакалаврской работы заключается в их применимости к существующим реалиям. Предложенные в рамках программы рекомендации позволят повысить эмоциональную устойчивость детей и мам посредством образовательных учреждений.

Теоретическая значимость выводов и рекомендаций выпускной квалификационной работы достигалась при помощи концептуальных и прикладных научных положений психологической и педагогической науки, а также методологической базой исследования, характеризующейся комплексностью и адекватностью по отношению к поставленной цели и сформулированным задачам.

Личное участие автора в организации и проведении исследования состоит в психологическом сопровождении семей участников специальной-военной операции.

Апробация и внедрение результатов работы велись в течение всего исследования. Его результаты докладывались на следующих конференциях: научно– практическая конференция «Студенческие Дни науки» ТГУ (2024 г., 2025 г.), отчетные конференции по практике.

«Структура работы: выпускная квалификационная работа состоит из введения, двух основных глав, заключения, списка используемой литературы из 16 источников. Содержит 10 таблиц, 12 графиков. Основной текст работы изложен на 51 странице».

1 Теоретический анализ психологического сопровождения семей участников СВО

1.1 Определение, квалификация и сущность психологического сопровождения

Ключевым элементом в структуре психологической поддержки семей военнослужащих, участвующих в специальной военной операции, является комплексное и многогранное понятие психологического сопровождения. Данный феномен не сводится к единичным консультациям или экстренной помощи в кризисные моменты, а представляет собой целенаправленный, непрерывный и динамичный процесс системного взаимодействия психолога–специалиста с клиентом или группой клиентов, нацеленный не только на разрешение возникающих трудностей, но и на активное развитие внутренних ресурсов, профилактику возможных дезадаптивных состояний и поощрение устойчивости к воздействию хронического стрессора. В контексте дошкольного образовательного учреждения (ДОУ), которое становится одним из ключевых социальных окружений для семьи в данный сложный период, психологическое сопровождение приобретает особые черты, интегрируясь в повседневную образовательно–воспитательную среду и становясь ее неотъемлемой, органичной частью [1].

Сущностное наполнение психологического сопровождения раскрывается через его понимание как особой целостной технологии, синтезирующей в себе достижения различных психологических школ и подходов. Это не пассивное наблюдение за развитием ситуации, а активная созидательная деятельность, основанная на принципах гуманистической психологии, где во главу угла ставится безусловное принятие клиента, вера в его потенциал и способность к позитивным изменениям даже в условиях крайнего внешнего давления. Процесс сопровождения носит пролонгированный характер, он разворачивается во времени, проходя

определенные стадии: от первичной диагностики актуального состояния членов семьи и выявления зон актуального и потенциального неблагополучия, через совместную с психологом выработку индивидуальной или семейной стратегии совладания, непосредственную реализацию разработанного плана (включающую в себя как индивидуальную, так и групповую работу, просвещение, обучение конкретным навыкам саморегуляции и коммуникации), к последующему анализу эффективности предпринятых шагов и, при необходимости, коррекции выбранного пути [2].

Важнейшей квалификационной особенностью психологического сопровождения в условиях ДООУ является его экосистемность. Психолог работает не с изолированным индивидом, а с целой системой взаимосвязей: ребенок – родитель (в данном случае, супруга участника СВО) – воспитатель – детский коллектив. Поэтому деятельность специалиста неизбежно становится многоплановой и адресованной разным целевым группам. По отношению к родителю (супруге) это может быть индивидуальное консультирование по вопросам борьбы со стрессом, тревогой и чувством одиночества, организация терапевтических и поддерживающих групп взаимопомощи, где женщины могут безопасно делиться переживаниями в безопасной обстановке, получая не только профессиональную поддержку, но и эмоциональный отклик от находящихся в схожей ситуации. Параллельно ведется работа с самим ребенком, который тонко чувствует эмоциональное состояние матери и может реагировать на стресс регрессом в поведении, повышенной тревожностью, трудностями в адаптации к детскому саду или во взаимоотношениях со сверстниками. Задачей психолога становится помощь ребенку в проработке этих состояний через игровые, арт– терапевтические методики, создание условий для ощущения стабильности и безопасности в стенах ДООУ.

Кроме того, существенным компонентом становится психолого– педагогическое сопровождение и просвещение самого педагогического коллектива. Воспитатели и другие специалисты ДООУ нуждаются в понимании

специфики эмоционального состояния детей из семей участников специально-военной операции, в освоении навыков деликатного и корректного взаимодействия с ними и их матерями, в получении от психолога конкретных рекомендаций по созданию инклюзивной и поддерживающей атмосферы в группе. Таким образом, психологическое сопровождение трансформируется в своего рода мета– деятельность, направленную на формирование целостной психологически безопасной и развивающей среды во всем дошкольном учреждении, которая выступает мощным буферным фактором, смягчающим негативное влияние внешних обстоятельств на психику каждого ее участника [3].

Категориально психологическое сопровождение часто противопоставляется таким понятиям, как «психологическое вмешательство» или «психологическая коррекция», которые носят более директивный и проблемно– ориентированный характер. В отличие от них, сопровождение – это процесс коллаборации, равноправного сотрудничества, где психолог выступает не в роли «исправителя» недостатков, а в роли фасилитатора, проводника и помощника, который создает условия для того, чтобы сама семья смогла найти и активировать свои скрытые резервы. Акцент смещается с дефицитарного подхода («что плохо») на ресурсный и ориентированный на решение («что уже хорошо и как это усилить»). Это особенно значимо в работе с семьями военнослужащих, где изначально высок уровень личностного и социального ресурса, патриотизма и сплоченности, и задача заключается в том, чтобы помочь им не утратить этот потенциал под гнетом обстоятельств, а, напротив, укрепить и трансформировать его в психическую устойчивость [4].

Определяя сущность психологического сопровождения семей участников специально-военной операции в условиях ДООУ, можно заключить, что это интегрированный, системный, непрерывный и личностно– ориентированный процесс. Его ядром является создание комплексной системы профессиональной поддержки, направленной на всех участников

образовательных отношений (ребенка, родителя, педагогов) с целью профилактики дезадаптации, минимизации негативных последствий стресса, укрепления психического здоровья и активного формирования психологической устойчивости семьи как целостной системы. Этот процесс основан на принципах конфиденциальности, добровольности, эмпатии и уважения к автономии личности, а его успешность напрямую зависит от способности психолога гибко интегрировать различные методы и формы работы, выстраивая их вокруг конкретных потребностей каждой отдельной семьи в рамках поддерживающей среды дошкольного учреждения.

«Рассмотрим важный перечень оснований детей ветеранов (участников) в приложении А.

1.2 Эмоциональная устойчивость как феномен исследования

Эмоциональная устойчивость представляет собой один из ключевых понятий в психологической науке, описывающий способность индивида адаптироваться к стрессовым ситуациям и преодолевать трудности, не теряя при этом психического здоровья и уровня функционирования. Это понятие охватывает различные аспекты, включая эмоциональную, когнитивную и физическую составляющую, что делает его многогранным и важным для изучения в контексте семей, особенно в условиях кризисов, таких как военные конфликты.

В психологической литературе эмоциональная устойчивость рассматривается как динамическая система, эффективность которой зависит от взаимодействия различных факторов: личностных, социальных и культурных. Например, устойчивость может быть связана с такими личностными чертами, как высокая самооценка, способность к самоанализу, оптимизм, а также адаптивными навыками, которые формируются в процессе социализации и жизненного опыта. Важно понимать, что эмоциональная

устойчивость не является статичной характеристикой, а меняется в зависимости от обстоятельств и условий жизни.

В условиях, когда участники специальных военных операций сталкиваются с экстремальными ситуациями, эмоциональная устойчивость становится не только необходимым качеством, но и ключевым ресурсом для их семей. Для матерей, воспитывающих детей в таких обстоятельствах, важно не только сохранить свою устойчивость, но и передать ее детям, что требует разработки специальных методов и программ, направленных на поддержку и укрепление этой характеристики. Эмоциональная устойчивость детей обычно формируется под влиянием их родителей, а значит, работа с матерями является важной частью процесса повышения общей устойчивости семейных систем.

Современные исследования показывают, что высокие уровни эмоциональной устойчивости способствуют лучшей адаптации к стрессу, улучшают общее качество жизни и повышают вероятность позитивных изменений даже в трудных условиях. Это также подтверждает необходимость внедрения программ психологического сопровождения, направленных на развитие устойчивости в семьях участников СВО. Такие программы могут включать в себя обучение стратегиям преодоления стресса, развитие навыков эмоционального регулирования и улучшение межличностных коммуникаций, что напрямую влияет на уровень эмоциональной устойчивости как матерей, так и их детей.

В заключение, можно утверждать, что эмоциональная устойчивость является важным объектом исследования, поскольку понимание его механизмов может существенно помочь в разработке эффективных интервенций, направленных на поддержку семей, которые переживают тяжелые кризисы. В этом контексте акцент на анализ эмоциональной устойчивости становится особенно актуальным в свете необходимости создания целостных и системных подходов в области психологической помощи [14, 20]. Углубленное изучение данного феномена открывает новые

горизонты для психической реабилитации и социализации, что делает его критически важным в условиях современной преподнесенной реальности.

1.3 Особенности эмоциональной устойчивости детей дошкольного возраста и матерей в связи с переживаниями по поводу отсутствия отцов/мужей

Особенности эмоциональной устойчивости детей дошкольного возраста и их матерей, столкнувшихся с продолжительным отсутствием отца/мужа в контексте участия в специально-военной операции, формируются под влиянием уникального сочетания возрастных психофизиологических характеристик и специфики внешнего стрессогенного фактора. Данная ситуация представляет собой не кратковременный кризис, а длительную, хроническую психотравмирующую реальность, которая становится фоном для всего процесса развития ребенка и жизнедеятельности семьи. Эмоциональная устойчивость в этом случае – это не статичное качество, а динамический, непрерывный процесс адаптации, перестройки внутрисемейных отношений и выработки новых паттернов поведения, позволяющих функционировать и развиваться вопреки обстоятельствам постоянной неопределенности и тревоги.

Рассматривая линию ребенка, необходимо глубоко понимать его когнитивные и эмоциональные возможности. Дошкольный возраст характеризуется эгоцентрическим мышлением, склонностью к персонализации и магическому объяснению событий. Ребенок не способен объективно анализировать военно– политическую ситуацию; его психика трансформирует факт отсутствия отца в глубоко личностный план. Возникают типичные, но крайне тяжелые для детской психики искажения: убежденность в том, что папа ушел «из– за меня», «потому что я плохо себя вел». Страх потери приобретает конкретные, подчас причудливые формы: ребенок может начать тревожиться, что и мама может так же внезапно исчезнуть, бояться

засыпать, оставаться один в комнате. Поведенческие регрессии – возвращение энуреза, сосания пальца, употребления «детской» речи – являются прямым свидетельством того, что психика ищет защиту в уже пройденных, безопасных этапах развития. Эмоциональное состояние ребенка напрямую зависит от состояния матери. Он является своего рода «эмоциональным барометром» семьи, считывая и учитывая материнскую тревогу, печаль, раздражительность, даже если она тщательно скрывается. В игровой деятельности, являющейся ведущей в этом возрасте, постоянно проигрываются сюжеты, связанные с войной, поиском, спасением, отсутствием. Это не является патологией; напротив, это здоровый механизм отреагирования напряжения, и внимательный наблюдатель может почерпнуть из этих игр огромное количество информации о внутренних конфликтах ребенка [5].

Фундамент эмоциональной устойчивости дошкольника в данной ситуации зиждется на нескольких ключевых опорах. Первейшая из них – это сохранение чувства базовой безопасности, которое обеспечивается прежде всего стабильностью, предсказуемостью и эмоциональной доступностью матери. Четкий режим дня, соблюдение семейных ритуалов (чтение перед сном, совместные приемы пищи), теплое физическое общение (объятия, поглаживания) – все это создает «кокон» нормальности, защищающий от хаоса внешнего мира. Вторая опора – это образ отца. Крайне важно, каким повествованием окружается его отсутствие. Деструктивный путь – это замалчивание, табуирование темы, создание атмосферы тревожного молчания вокруг фигуры папы. Конструктивный путь – это интеграция отца в повседневную жизнь через разговоры о нем, просмотр фотографий, совместное рисование открыток, обсуждение его качеств («папа сильный», «папа смелый», «папа нас защищает»). Это позволяет сохранить психологическую связь, дает ребенку позитивную идентификационную модель и снижает тревогу, связанную с неопределенностью. Третья опора – это расширенное социальное окружение. ДООУ в этой ситуации выступает

критически поддерживающим ресурсом. Стабильная, доброжелательная среда детского сада, понимающий воспитатель, возможность играть и общаться со сверстниками предоставляют ребенку жизненно важную «передышку» от напряженной домашней атмосферы, являются моделью иного, нормативного мира.

Состояние матери, в свою очередь, представляет собой сложный комплекс переживаний, где тесно переплетаются личные, социальные и экзистенциальные аспекты. Женщина вынуждена брать на себя несвойственную ранее роль «соломенной вдовы», что предполагает колоссальную нагрузку: совмещение единоличного родительства, ведения всего домашнего хозяйства, зачастую необходимость решения сложных финансовых и юридических вопросов, и все это – на фоне постоянного фонового страха за жизнь супруга. Это порождает феномен хронического стресса, характеризующийся эмоциональным истощением, высокой тревожностью, нарушениями сна и аппетита, раздражительностью и чувством одиночества. Особенностью переживаний является амбивалентность: наряду с гордостью за мужа, может присутствовать подавленная обида и гнев на ситуацию, на его отсутствие, чувство несправедливости. Социальная изоляция усугубляет положение: ощущение, что «никто не понимает», что окружающие живут обычной жизнью, порождает чувство отчуждения и затрудняет поиск поддержки [6].

Эмоциональная устойчивость матери формируется через сложный процесс переосмысления реальности и поиска новых смыслов. Ее ресурсность напрямую зависит от способности к эмоциональной саморегуляции, наличия поддерживающего социального круга (подруги, другие жены, родственники) и доступа к профессиональной помощи. Ключевым моментом становится сознательное выстраивание «психогигиены»: нахождение времени для себя, даже кратковременного, осознанное ограничение от непрерывного потока тревожной информации из новостей, освоение простых техник заземления и снятия напряжения. Осознание своей роли не просто как «жены ожидающей»,

но как «хранительницы очага», главной опоры для ребенка и эмоциональной поддержки для мужа, может стать мощным смыслообразующим и мобилизующим фактором. Однако это же осознание создает гигантское давление и чувство вины за любые проявления «слабости».

Взаимовлияние состояний матери и ребенка создает единую эмоциональную систему. Тревожная, подавленная мать невольно транслирует ребенку послы о небезопасности мира, что подрывает основы его стабильности. И наоборот, повышенная потребность ребенка в перестраховке, его регрессивное поведение, возрастание капризности увеличивают и без того высокую нагрузку на мать, замыкая порочный круг стресса. Разрыв этой цепи возможен только через оказание таргетной, деликатной поддержки обоим участникам диалогов. Таким образом, психологическое сопровождение должно быть направлено не на изолированную работу с индивидом, а на укрепление всей системы «мать– дитя», помогая им выработать общий язык для переживания трудностей, усилить эмоциональную связь друг с другом как главный ресурс противостояния внешним обстоятельствам и сформировать такое понимание происходящего, которое не травмирует, а, напротив, способно стать источником личностного роста и невиданной прежде силы для всей семьи в этот крайне сложный период жизни.

Выводы по первой главе

В ходе первой главы исследования была рассмотрена тема психологического сопровождения, его значимость и влияние на психическую устойчивость семей участников специальных военных операций. Данная глава подчеркивает, что в условиях кризисных ситуаций, таких как войны и конфликты, психологическая поддержка становится особенно актуальной как для родителей, так и для детей. Основное внимание было уделено тем механизмам и методам, которые могут быть использованы для повышения

уровня психической устойчивости, а также созданию поддерживающей среды для семей, переживающих стрессы.

Изучение понятия «психологическое сопровождение» позволило концептуализировать это явление в контексте как зарубежного, так и отечественного опыта. Психологическое сопровождение представляет собой комплексную помощь, сочетающую в себе индивидуальные и групповые методы, что дает возможность учитывать индивидуальные потребности и социальные контексты. Отметим, что успешность программ психологического сопровождения во многом зависит от выявления специфики эмоциональной устойчивости как у матерей, так и у их детей. Психология отдельных личностей и динамика их взаимодействия определяют общий климат в семье, что непосредственно влияет на степень адаптации.

Также была выведена классификация методов и принципов работы, что позволяет более эффективно организовать процессы психологического сопровождения. Поддержка должна быть не только своевременной, но и адаптированной, учитывающей разнообразие потребностей семей, находящихся в сложных условиях. Принципы комплексного подхода, гуманизма и конфиденциальности играют важную роль в формировании доверительных отношений между психологами и клиентами, что, в свою очередь, способствует эффективному результату.

Первая глава исследования подтверждает гипотезу о том, что психологическое сопровождение способствует повышению психической устойчивости, оказывая положительное влияние как на матерей, так и на детей. В итоге, это подчеркивает необходимость внедрения системной помощи, обеспечивающей поддержку и в критические моменты жизни. Таким образом, выделенные выводы будут служить основой для дальнейших исследований и разработки практических рекомендаций по созданию программ психологической поддержки для семей участников исследуемых писать полностью [12, 5].

2 Эмпирическое исследование психологического сопровождения семей участников СВО

2.1 Выбор и описание программы психодиагностики

Эмпирическое исследование проведено в Муниципальном бюджетном дошкольном образовательном учреждении городского округа Оха. Сад №2 «Солнышко».

Возраст участников опытно– экспериментального исследования составляет: дети 4– 6 лет. Мамы 26– 40 лет.

Срок проведения исследования: март– апрель 2025 года.

Практическая часть исследования научно– исследовательской работы состоит из нескольких этапов.

Первый этап исследовательской работы направлен на систематизацию и критический анализ релевантной научно– теоретической литературы по проблематике выпускной квалификационной работы.

На втором этапе осуществляется методологическое обоснование исследования: формирование диагностического инструментария, адекватного поставленным задачам, определение критериев для формирования репрезентативной исследовательской выборки, позволяющих эффективно достигнуть исследовательской цели.

Третий этап представляет собой эмпирическую фазу работы, в ходе которой проводится комплексная диагностика психоэмоционального состояния детей и матерей.

Четвертый этап включает в себя обработку полученных результатов исследования, их статистический анализ;

Пятый, заключительный этап работы посвящен верификации выдвинутой гипотезы на основании полученных эмпирических данных, формулированию теоретических и практических выводов исследования, а также определению перспектив дальнейшего изучения проблемы.

Целью исследования является определить влияние психологического сопровождения на психическую устойчивость детей и матерей, чьи близкие являются участниками специальных военных операций.

В экспериментальную группу попали 10 мам и 10 детей. Дети 8 мальчиков и 2 девочки возраста от 4– 6 лет. Мамы в возрасте от 26– 40 лет. Все семьи полные (мама, папа), официально зарегистрированы. В разводе не находятся. В 6 семьях имеются по одному ребенку в возрасте 4– 6 лет. В 2 семьях находятся старшие дети в возрасте от 20 до 23 лет. В остальных 4 семьях имеются младшие дети в возрасте от года до 2 лет. Из детей участие приняли 4 девочки. Возраст одной девочки 4 года, возраст остальных трех девочек 5 лет. И 6 мальчиков. Возраст двоих мальчиков 5 лет. Остальных четырёх мальчиков возраст 6 лет.

Семьи были соотнесены в эту группу на основе психолого– педагогического заключения (справки), справки (заключения) профильных специалистов, а также результаты наблюдений педагогических работников, родителей (законных представителей) обучающегося.

Для проведения исследования психического состояние семей (мам и детей) будут использованы следующие методики:

Для детей:

- методика изучения эмоционального состояния: нормальное или пониженное настроение, состояние тревоги или страха. С.В. Валиевой «Паровозик»;
- методика определения уровня тревожности Р. Тэмпл, В. Амен, М. Дорки «Тест на тревожность».
- Методика анализа эмоционального спектра «Цветной поезд» (авторская методика С.В. Валиевой).

Проективная диагностическая методика нацелена на комплексную оценку актуального эмоционального фона у детей дошкольного возраста. В ходе исследования определяется не только общее настроение (позитивное или негативное), но и выявляются более тонкие оттенки переживаний: фоновая

тревожность, беспокойство, скрытые страхи. Ключевыми диагностическими показателями выступают индекс позитивного психического состояния (ППС) и уровень негативного психического состояния (НПС), что позволяет получить многомерную картину эмоционального благополучия ребенка.

Перед ребенком в хаотичном порядке располагаются изображения разноцветных вагончиков на нейтральном белом фоне, что исключает влияние внешних визуальных раздражителей. Инструкция подается в непринужденной, игровой манере: «Давай посмотрим на эти вагончики вместе. Какой из них тебе нравится больше всего? Пусть он станет во главе нашего волшебного состава. А теперь – какой самый красивый из тех, что остались? Продолжай, пока мы не соберем весь поезд».

В процессе выполнения задания важно обеспечить, чтобы все элементы оставались в поле зрения ребенка. Для детей младшего дошкольного возраста инструкция может быть мягко повторена, а жестом руки психолог может аккуратно обозначить оставшиеся вагончики, помогая удержать внимание и последовательность действий.

Последовательность выбора цветовых элементов анализируется в соответствии с ключом методики, где каждый цвет ассоциирован с определенной эмоциональной характеристикой. На основе выявленных предпочтений и их порядка вычисляется интегральный показатель, отражающий степень эмоционального благополучия или неблагополучия, а также выраженность тревожности как устойчивой характеристики.

Методика диагностики ситуационной тревожности (адаптация теста Р. Тэммпл, В. Амен, М. Дорки)

Выявление уровня детской тревожности через анализ эмоциональных реакций на типичные жизненные ситуации. Методика позволяет не только количественно оценить общий индекс тревожности, но и определить конкретные сферы (социальные, бытовые, учебные), вызывающие у ребенка наибольшее эмоциональное напряжение.

Комплект состоит из 14 рисунков размером 8,5×11 см, отдельно для мальчиков и девочек. Каждая картинка изображает знакомую ребенку ситуацию, однако лицо главного героя лишено черт – это позволяет ребенку проецировать собственные эмоции. К изображению прилагаются два лица–шаблона: радостное и грустное.

Процедура проводится индивидуально, в спокойной обстановке. Психолог последовательно предъявляет карточки, задавая вопрос: «Какое лицо бы ты выбрал для мальчика/девочки на этой картинке?». Фиксируются все ответы и спонтанные комментарии ребенка.

Качественный анализ: обращается внимание на те ситуации, которые вызвали у ребенка затруднение, негативную реакцию или дополнительные комментарии. Это позволяет понять контекст тревоги.

Количественный анализ: рассчитывается индекс тревожности (ИТ) по формуле:

$$*ИТ = (\text{Количество выборов «печального» лица} / 14) \times 100\%*$$

Интерпретация ИТ:

- 0–15% – низкий уровень тревожности;
- 15–20% – средний уровень;
- свыше 20% – повышенная тревожность, требующая внимания психолога.

Методика эффективна для выявления зон дискомфорта и разработки дальнейшей коррекционной работы.

Для мам:

- методика изучения предрасположенности к патологическим стресс–реакциям и невротическим расстройствам А. Волков, Н. Е. Водопьянова «Симптоматический опросник самочувствия, СОС»;
- методика определения доминирующего состояния Л.В. Куликов, (краткий вариант).

Методика, разработанная А. Волковым и Н. Е. Водопьяновой для диагностики склонности к формированию патологических реакций на стресс

и невротических расстройств, нацелена на выявление индивидуальной предрасположенности к данным состояниям, которые могут проявиться в экстремальных или психологически сложных условиях. В основе диагностики лежит анализ субъективных жалоб испытуемого по ряду ключевых симптоматических кластеров. К ним относятся: признаки психофизического истощения, сбой в работе механизмов произвольного контроля и саморегуляции, высокая лабильность эмоционального фона и настроенческих реакций (эмоциональная неустойчивость), нарушения в функционировании вегетативной нервной системы, проблемы со сном, переживание устойчивой тревоги и страхов, а также склонность к зависимому поведению.

Инструментарий методики включает 42 утверждения, детально описывающих различные аспекты самочувствия. Задача респондента заключается в том, чтобы дать на каждое из них однозначный ответ: «да» или «нет».

Процедура анализа и интерпретации полученных данных является достаточно простой: каждый положительный ответ («да») кодируется 1 баллом, а отрицательный («нет») – 0 баллов. На следующем этапе, в соответствии с предоставленным ключом, производится подсчет баллов отдельно по каждой диагностической шкале, а также вычисляется общий суммарный показатель, который интерпретируется как индекс невротизации личности.

Что касается опросника для определения доминирующего психического состояния Л.В. Куликова, то его основное предназначение заключается в комплексной оценке преобладающих настроенческих характеристик и иных относительно устойчивых параметров психического состояния на личностном уровне через призму субъективного восприятия самого обследуемого. Ключевая задача методики – диагностика именно доминирующих, то есть наиболее часто проявляющихся и закрепившихся состояний.

Содержательное наполнение методики представлено 42 утверждениями, которые детализируют разнообразные состояния индивида, особенности его

поведенческих паттернов и отношение к различным аспектам жизни. Степень согласия или несогласия с каждым из утверждений испытуемый выражает, используя развернутую семибалльную шкалу Лайкерта, где 1 балл означает «полностью не согласен», а 7 баллов – «согласен полностью». Промежуточные значения градационно отражают нарастание степени согласия.

Существует две модификации данного опросника: полная, включающая восемь оценочных шкал, и сокращенная, состоящая из шести шкал. Краткий вариант применяется в тех ситуациях, когда процесс обследования жестко лимитирован по времени.

Обработка результатов и их последующая интерпретация требуют проведения процедуры стандартизации первичных данных. Для этого «сырые» баллы, набранные по каждой шкале, конвертируются в стандартные Т– оценки. Данная шкала построена по принципу, где среднее арифметическое значение соответствует 50 Т– баллам, а одно стандартное отклонение (сигма, σ) равняется 10 Т– баллам. Это позволяет привести результаты к сопоставимому виду и корректно их интерпретировать.

2.2 Диагностика эмоционального состояние семей (мам и детей) участников СВО

На диагностическом этапе исследования была организована первичная оценка ключевых параметров среди воспитанников дошкольных групп.

В качестве основного инструмента была применена авторская методика С.В. Валиевой, направленная на выявление эмоционального состояния детей. В ходе процедуры каждому ребенку предлагалось построить композицию из паровоза и восьми разноцветных вагончиков (красный, желтый, зеленый, синий, фиолетовый, серый, коричневый, черный), расположенных на нейтральном белом фоне.

Данный инструмент позволяет дифференцировать психические состояния по степени выраженности: от позитивного фона до негативного

состояния низкой, средней и высокой интенсивности. Выбор методики обусловлен ее диагностической гибкостью, проективным характером задания и возможностью стандартизированного количественного анализа результатов, что особенно ценно при работе с группой испытуемых.

Полученные данные систематизированы и представлены в сводной таблице 3 для последующего анализа.

Таблица 3 – Таблица результатов исследования методики изучения эмоционального состояния: нормальное или пониженное настроение, состояние тревоги или страха. С.В. Валиевой «Паровозик».

Состояние			Кол-во детей
Позитивное Эмоциональное состояние (ППС)			40%
Негативное Эмоциональное состояние низкой степени (НПС)			0%
Негативное состояние средней степени (НПС)			40%
Высокое состояние (НПС)			20%
Вывод			
Общее количество ППС (а)		Общее количество НПС (б)	Общее количество детей
11		49	10

В таблице видно, что у 4 детей имеется благоприятное позитивно–Эмоциональное состояние (ППС). У 4 детей имеется негативное состояние средней степени (НПС). И высокое состояние (НПС) имеется у 2 детей. Далее был выявлен общий психологический климат по формуле: Сумма всех ППС (а) и НПС (б), разница между ними делиться на количество детей и умножается на 100%. Общий психологический климат детей в саду составил – 3,8%, что говорит о средней степени неблагоприятного психологического климата (НПК).

Рассмотрим результаты исследования эмоционального состояния детей на рисунке 2.



Рисунок 2 – Результаты исследования методики изучения эмоционального состояния: нормальное или пониженное настроение, состояние тревоги или страха. С.В. Валиевой «Паровозик».

На втором этапе эмпирического исследования детей был проведен тест определения уровня тревожности Р. Тэмпл, В. Амен, М. Дорки, это тест, который помогает определить уровень тревожности ребенка. Далее рассмотрим представленные результаты в сводной таблице 4.

Таблица 4 – Таблица результатов исследования уровня тревожности Р. Тэмпл, В. Амен, М. Дорки.

Уровень тревожности	Кол-во детей	
	Мальчики	Девочки
Средний уровень тревожности	20%	20%
Высокий уровень тревожности	40%	20%

На основании данных протокола вычисляется индекс тревожности (ИТ) ребёнка. ИТ представляет процентное отношение эмоционально– негативных выборов (выбор печального лица) к общему количеству предъявленных рисунков (14): $ИТ = (\text{количество эмоционально – негативных выборов} / 14) \times 100\%$. По данным таблицы можно заметить, что средний уровень тревожности имеют 4 ребенка (2 девочки и 2 мальчика). Высокий уровень тревожности

охватил детей больше среднего (2 девочки и 4 мальчика). Таким образом можно сделать вывод, что большинство подвержено тревожности. Рассмотрим результаты исследования тревожности детей на рисунке 3 .

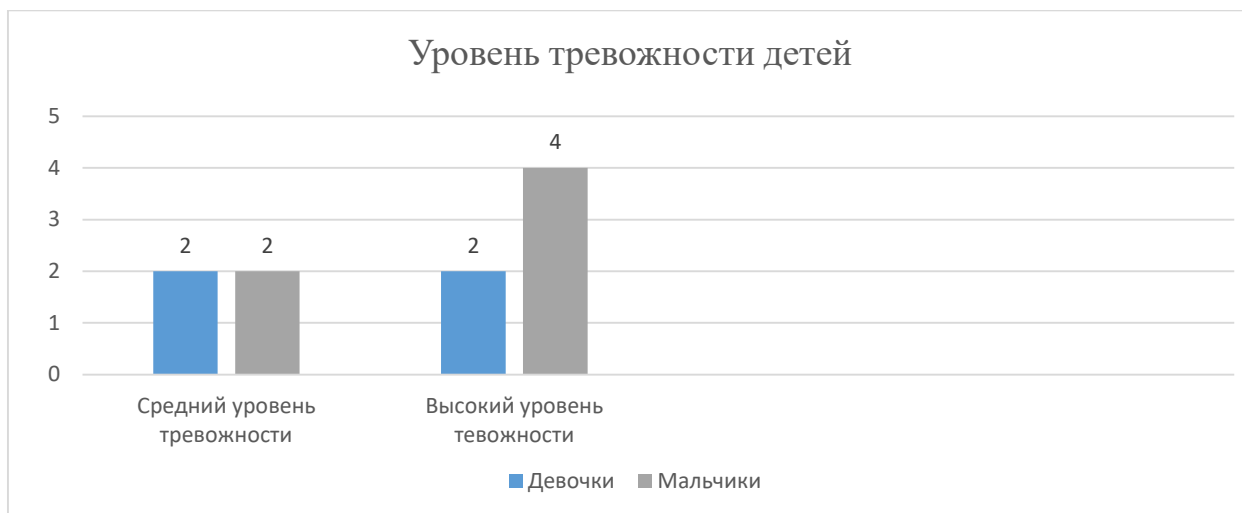


Рисунок 3 – Результаты исследования уровня тревожности Р. Тэмпл, В. Амен, М. Дорки

В рамках исследования была применена диагностическая методика, разработанная А. Волковым и Н.Е. Водопьяновой, направленная на выявление предрасположенности к патологическим стресс–реакциям и невротическим нарушениям среди матерей. Данный инструмент позволяет оценить широкий спектр психофизиологических показателей, включая:

- уровень психоэнергетического истощения и психофизической усталости;
- степень эмоциональной лабильности;
- нарушения волевой регуляции;
- признаки вегетативной неустойчивости;
- характеристики расстройств сна;
- интенсивность тревожных проявлений и страхов;
- склонность к дезадаптивным поведенческим паттернам, включая зависимые формы реагирования.

Полученные в ходе диагностики данные систематизированы и представлены в сводной таблице 5, которая позволяет провести комплексный анализ предрасположенности респондентов к патопсихологическим стресс–реакциям и невротическим расстройствам.

Таблица 5– Данные предрасположенности к патологическим стресс–реакциям женщин (А. Волков, Н.Е. Водопьянова)

Уровни	Кол-во мам
Уязвимость к стрессогенным факторам	50%
Средний уровень резистентности	40%
Высокая психологическая устойчивость	10%

Анализ данных, представленных в протоколе, демонстрирует следующее распределение уровней стрессоустойчивости среди опрошенных матерей. Половина выборки (5 человек из 10) обнаруживает выраженную уязвимость к стрессогенным факторам. У данной группы диагностируется низкий порог стрессоустойчивости, повышенная склонность к развитию патологических реакций на стресс и признаки невротических расстройств. Наблюдаемое состояние дезадаптации оказывает существенное негативное влияние на их общее психоэмоциональное состояние.

Среди остальных респондентов картина является более благоприятной. Четверем матерям (40% от общей выборки) свойственен средний уровень резистентности к воздействию экстремальных условий, а их адаптационный потенциал оценивается как удовлетворительный. Наилучшие показатели были выявлены у одной участницы исследования (10%), которая характеризуется высокой психологической устойчивостью и находится в состоянии успешной адаптации к условиям среды.

Для наглядного ознакомления с результатами диагностики предрасположенности к патологическим стресс–реакциям и невротическим нарушениям у матерей следует обратиться к рисункам 4 и 5, где указанная информация визуализирована.

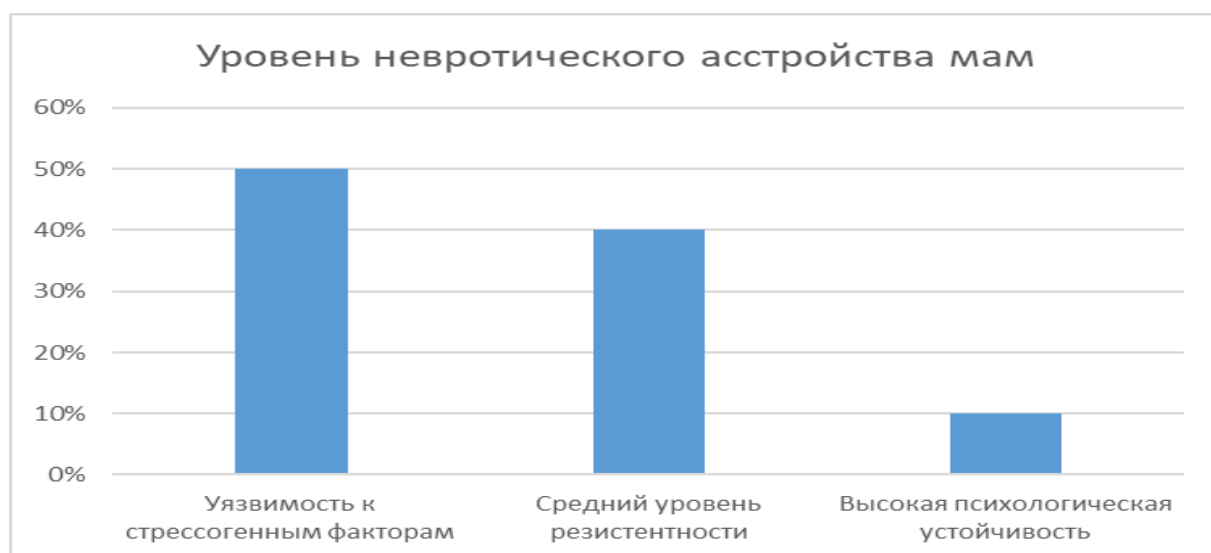


Рисунок 4 – Результат исследования А. Волковым и Н.Е. Водопьяновой, направленная на выявление предрасположенности к патологическим стресс-реакциям и невротическим нарушениям среди матерей

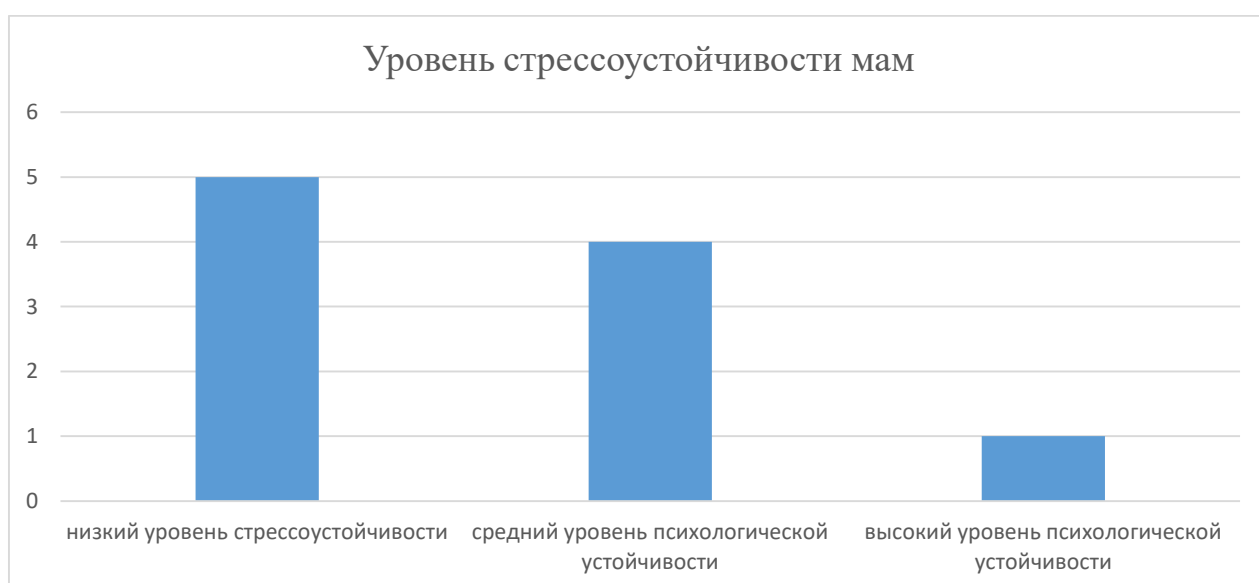


Рисунок 5 – Результат исследования А. Волковым и Н.Е. Водопьяновой, направленная на выявление предрасположенности к патологическим стресс-реакциям и невротическим нарушениям среди матерей.

На втором этапе эмпирического исследования определения доминирующего состояния Л.В. Куликов было проведено тестирование с мамами. Рассмотрим сводную таблицу 6 о характеристике настроений и некоторых других характеристик личностного уровня психических состояний.

Таблица 6 – Таблица результатов исследования определения доминирующего состояния Л.В. Куликов

Названия шкал	Кол-во мам
Отношение к жизненной ситуации	
Активное отношение к жизненной ситуации	40%
Пассивное отношение к жизненной ситуации	60%
Тонус	
Тонус высокий	0%
Тонус низкий	100%
Тревожность	
Спокойствие	10%
Тревога	90%
Эмоциональный тон	
Устойчивость эмоционального тона	10%
Неустойчивость эмоционального тона	90%
Удовлетворенность жизни	
Удовлетворённость жизни в целом	40%
Неудовлетворённость жизни в целом	60%
Образ себя	
Положительный образ самого себя	40%
Отрицательный образ самого себя	10%
Гиперкритичное отношением к себе	50%

Анализ данных, представленных в таблице после конвертации первичных показателей в Т– баллы, демонстрирует следующую картину психоэмоционального состояния респондентов:

В параметре «активно – пассивное отношение к жизненной ситуации» выявлено разделение выборки: 40% матерей (4 из 10) характеризуются выраженным активным, оптимистическим отношением к жизни, демонстрируют готовность преодолевать препятствия и уверенность в собственных силах. Их жизнерадостность превышает средне популяционные показатели. Однако большая часть выборки (60%) проявляет пессимистическую жизненную позицию, демонстрирует пассивность и неверие в возможность успешного преодоления трудностей.

Показатели по шкале «тонус высокий– низкий» обнаруживают однородную картину: у всех участниц исследования (100%) отмечается

сниженная энергетическая обеспеченность деятельности, предрасположенность к астеническим реакциям на стрессовые ситуации. Данное состояние характерно для хронического стресса, когда после первоначальной мобилизации ресурсов наступает фаза истощения адаптационных механизмов.

В аспекте «спокойствие– тревога» наблюдается выраженная дисгармония: только одна мать (10%) демонстрирует уверенность в своих возможностях, тогда как подавляющее большинство (90%) испытывают генерализованное беспокойство, воспринимают широкий спектр ситуаций как потенциально угрожающие, независимо от объективной оценки источников тревоги.

Параметр «устойчивость– неустойчивость эмоционального тона» также выявляет значительную дисгармонию: лишь у одной участницы (10%) наблюдается стабильный положительный эмоциональный фон и высокая саморегуляция в стрессовых ситуациях. Большинство респондентов (90%) демонстрируют эмоциональную нестабильность, повышенную раздражительность, доминирование негативного эмоционального тона и сниженную способность к адекватному реагированию в ситуациях эмоционального возбуждения.

В отношении «удовлетворённости– неудовлетворённости жизнью» выявлено, что 40% матерей ощущают удовлетворенность жизненной самореализацией, демонстрируют интернальный локус контроля и высокую оценку личностной эффективности. Однако 60% участниц исследования выражают неудовлетворенность жизненным процессом, низко оценивают свою личностную успешность, демонстрируют нерешительность в принятии ответственности и склонность к избеганию самостоятельного жизненного выбора.

Анализ показателей по шкале «положительный– отрицательный образ самого себя» показывает, что один респондент (10%) проявляет сниженную критичность в самооценке, 40% матерей демонстрируют адекватный уровень

самопринятия, а половина выборки (50%) характеризуется гиперкритичным отношением к себе в сочетании с негативной самооценкой, несмотря на стремление к искренности в самоанализе.

Рассмотрим результаты характеристик настроений и личностного уровня психических состояний на рисунке 6.

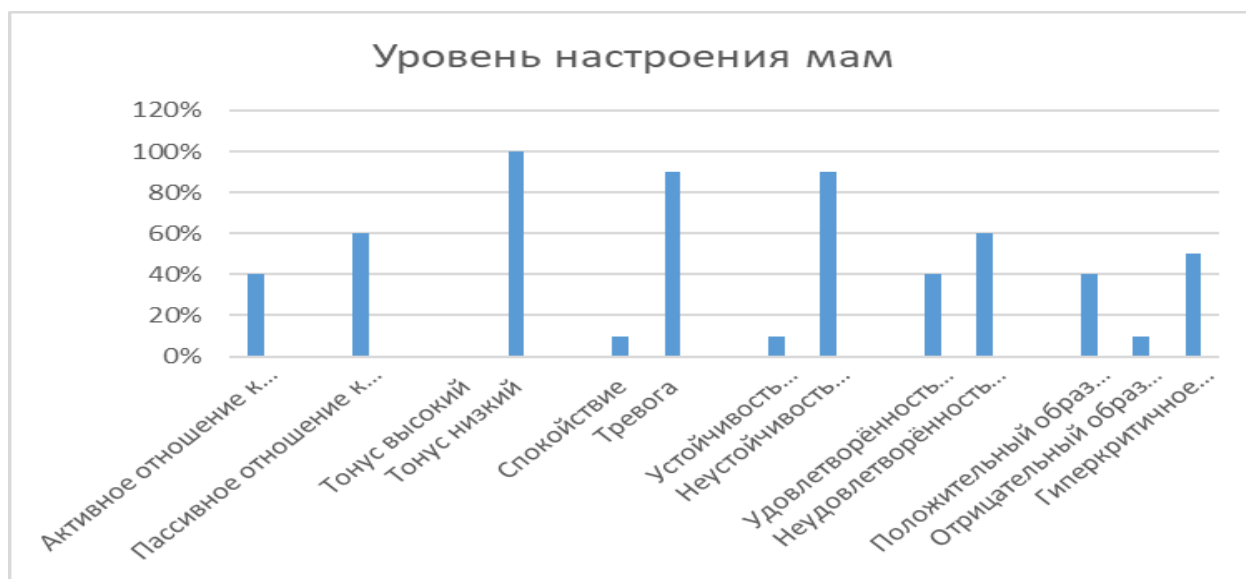


Рисунок 6 – Результаты исследования характеристик определения доминирующего состояния Л.В. Куликов

Если разобрать состояние каждой мамы на доминирующее состояние, можно увидеть следующее в таблице 7.

Таблица 7 – Таблица результатов исследования определения доминирующего состояния Л.В. Куликов.

Доминирующее состояние	Кол-во мам
Активное отношение к жизненной ситуации	40%
Удовлетворённость жизни в целом	40%
Тревога, неустойчивость эмоционального тона, неудовлетворённость жизни в целом	20%

Исследование психоэмоционального профиля респонденток выявило три основные группы по доминирующим особенностям:

«У 40% участниц (4 из 10) преобладает «Активное отношение к жизненной ситуации», что характеризуется выраженной конструктивной

жизненной позицией, оптимистичным восприятием действительности и готовностью к преодолению возникающих препятствий».

Аналогичное количество матерей (40%) демонстрирует доминирование параметра «Удовлетворенность жизнью в целом», что проявляется в интернальном локусе контроля, способности принимать ответственность за собственные решения и ощущении личностной эффективности при реализации жизненных выборов.

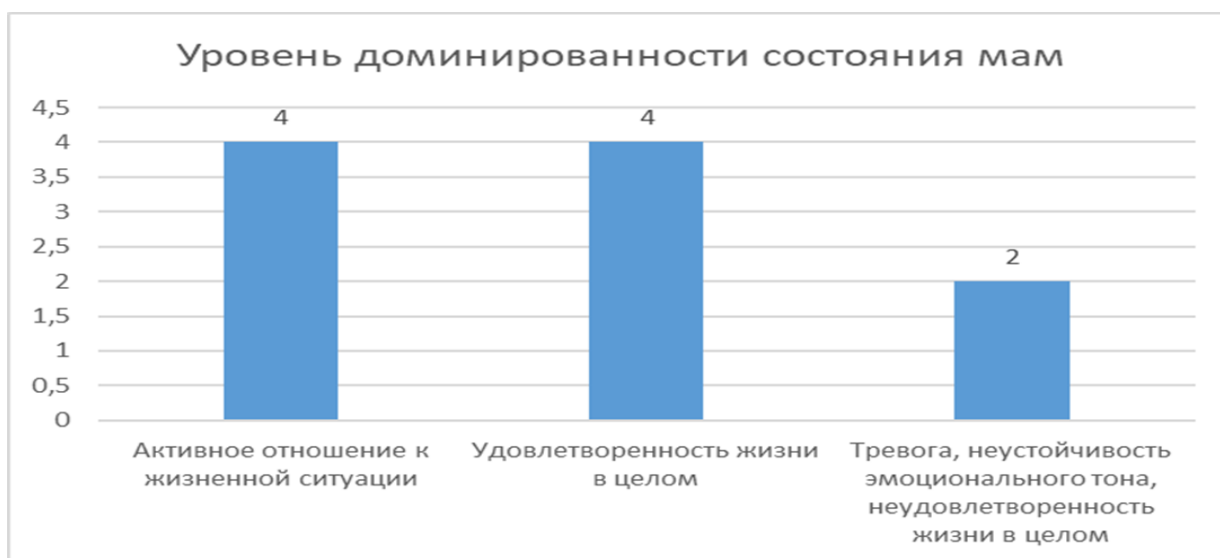


Рисунок 7 – Результат исследования определения доминирующего состояния Л.В. Куликов.

У оставшихся 20% респонденток (2 из 10) наблюдается комплекс взаимосвязанных негативных психоэмоциональных проявлений: повышенная тревожность, эмоциональная нестабильность и генерализованная неудовлетворенность жизненным процессом.

Данный синдром отражает субъективное ощущение нереализованности личностного потенциала, отсутствие внутренних ресурсных состояний и низкую самооценку относительно собственной эффективности в текущих жизненных обстоятельствах. Рассмотрим результат доминирующего состояния мам на рисунке 7.

Таким образом, получение результаты проведенного эмпирического исследования показывают наличие низкого уровня эмоциональной устойчивости у детей и мам.

2.3 Разработка программы по сопровождению семьи участников СВО

С практической точки зрения, исследование направлено на создание и внедрение эффективной системы психологической поддержки для укрепления эмоциональной устойчивости семей военнослужащих.

В рамках решения этой задачи в работе были определены ключевые направления:

- разработка и подбор индивидуально ориентированных форм сопровождения для семей участников специальной-военной операции;
- оценка эффективности и качества внедряемых мероприятий, включая анализ их результативности в контексте повышения психологической устойчивости как детей, так и матерей.

Необходимые мероприятия должны включать комплекс правильно подобранных занятий, которые помогают укрепить психическое здоровье семей испытуемых.

Цель упражнений – развивать умения выражать свое эмоциональное состояние, создать условия для достижения эмоционального равновесия, показать способы владения и управления своими эмоциями.

Таблица 8 – Таблица психологического сопровождения семей участников испытуемых.

№ Занятия	Цели и задачи	Содержание	Испытуемые	Кол-во	Затраченное время
Дети					
№1. Занятие «Методы самопомощи в стрессовых ситуациях»	Способствовать развитию эмоциональной устойчивости. Научить детей распознавать свои эмоции.	1.Введение Обсуждение темы стресса: что это такое и как он проявляется. 2.Техника «Дыхание с цветами» 3.Релаксация через музыку 4.Обсуждение полученного опыта	Дети средней и старшей группы	10	30 минут
Занятие №2 «Учимся поддерживать друг друга в сложных ситуациях».	Развивать у детей навыки поддержки и взаимопомощи. Научить детей распознавать свои эмоции.	1.Введение Обсуждение темы: что такое поддержка, зачем она нужна. 2.Обсуждение темы, что такое поддержка, зачем она нужна 3.Игра «Эмоциональные карты» 4.Сценки «Поддержка друга» 5.Создание «Дерева поддержки» 6. Рефлексия	Дети средней и старшей группы	10	30 минут
Занятие №3 «Осознаем ли мы друг друга».	Способствовать пониманию чувств других людей. Создать атмосферу доверия и открытости.	1. Введение Обсудить с детьми, что такое чувства. 2.Творческая работа «Мы вместе» 3. Рефлексия	Дети средней и старшей группы	10	30 минут
Занятие №4 «Как же чудесно устроен этот мир»	Формировать уважение и бережное отношение к природе. Стимулировать творческое мышление через игры и практические задания.	1. Введение Краткое обсуждение: «Что такое природа?» 2.Игровая деятельность: «Путешествие по миру природы» 3. Обсуждение: «Как мы можем заботиться о природе?» 4. Практическое задание: создание	Дети средней и старшей группы	10	30 минут

Продолжение таблицы – 8

		поделок из природных материалов. 5.Рефлексия			
Занятие №5 «Проблема как друг»	Развить навыки решения проблем и критического мышления. Обсудить, что такое проблема и почему она может быть полезной.	1. Введение обсуждение: «Что такое проблема?» 2. Рассказ истории «Маленький муравей, который потерял путь домой, но нашел новых друзей и научился ориентироваться» 3. Игровая деятельность: «Проблемы и решения» 4. Творческое задание: поделка на тему «Моя проблема и как я её решил» 5.Рефлексия	Дети средней и старшей группы	10	30 минут

*Продолжение таблицы находится в приложении В.

Во время первого мероприятия дети были скованны и неактивны, пытались всячески избегать взаимодействия, но во время техники «Дыхания цветов» дети почувствовали себя более решительно и значительно расслабились, начали проявлять положительные эмоции.

Второе мероприятие было ориентировано на развитие навыков поддержки и взаимопомощи. Дети взялись за выполнение упражнений с охотой и желанием, вели себя более решительно и любопытно по сравнению с первым днем.

В третьем этапе дети учились создавать атмосферу доверия и открытости и самое главное учились понимать чувства других ребят, были сложности в плане обесценивания. Один пытался обесценить чувства другого, такими фразами как: «Ну и что? А вот мой папа вообще...». Данное высказывание было остановлено и объяснено о чувствах и обесценивании других. Ребенок, который обесценил, принес извинения по своей инициативе. Занятие в целом прошло хорошо.

На четвертом занятии удалось простимулировать творческое мышление. Дети принимали активное участие, замечаний нет.

На пятой встрече бурно обсуждался рассказ «Маленький муравей, который потерял дорогу домой, но нашел новых друзей и научился ориентироваться». Участники проявили мыслительную креативность, рассказ всем понравился, кто-то из детей переживал за муравья, но в конечном итоге в конце все остались довольны хорошим концом.

На шестом мероприятии были собраны мамы. В начале встречи, представления последовало стеснение среди участниц. Но после игры «Выйди из круга», появился небольшой азарт и родительницы эмоционально зарядились. В подведение итогов, выразились, что эмоционально стало легче.

На седьмом занятии заметно было более близкое общение среди мам, кто-то выбирал садиться с той, которой познакомилась на прошлой встрече. Занятие прошло чуть более успешно, чем в первый раз. На поведении итогов родительницы отметили, что задание «взгляды», были очень кстати, т.к. присутствует страх посторонних, а страх осуждающих взглядов немного ослаб.

На восьмом занятии при показе способов самовыражения некоторые мамы очень раскрепостились, убрав зажатость и стеснение. При обсуждении техники «Мои стрессоры» мамы высказали, что их тревожит, обсудив стрессоры и пути примерного решения, родительницы немного опустили свои стресс-ситуации.

На девятой встрече родительницы обращали внимание на свое эмоциональное поведение при влиянии эмоций на него. И сделали вывод о том, что нужно учиться развивать навыки влияния на собственное настроение. Чем мы с ними и занимались остальное время встречи. Во время подведения итогов мамами было отмечено эмоциональное состояние – это очень важно.

Последняя встреча с мамами была посвящена показу возможных вариантов сопротивления негативному влиянию. В конечном итоге ими были получены различные действенные методы способов оказания сопротивления. В

подведении итогов мамы выражали благодарность за свое облегченное состояние.

Исходя из того, что на занятиях были получены хорошие отзывы и выводы участников, можно прийти к выводу, что данная помощь (программа) оказалась действенной как для детей, так и для мам.

2.4 Определение динамики в изучении эмоционального состояния семей (мам и детей) участников СВО

После реализации программы психологического сопровождения семей военнослужащих был проведен контрольный диагностический срез. Его целью стала комплексная оценка эффективности предложенных мер поддержки, включая анализ динамики психического состояния участников и успешности применения разработанных методик.

Повторное тестирование проводилось с использованием того же диагностического инструментария, что и на начальном этапе исследования, что обеспечило сопоставимость результатов и чистоту экспериментальных данных. Результаты контрольной диагностики эмоционального состояния детей по методике С.В. Валиевой представлены в таблице 9 и рисунке 8, где наглядно отражена положительная динамика ключевых показателей после участия семей в программе поддержки.

Таблица 9 – Результаты контрольной диагностики эмоционального состояния детей по методике С.В. Валиевой.

Состояние		Кол-во детей
Позитивное Эмоциональное состояние (ППС)		50%
Негативное Эмоциональное состояние низкой степени (НПС)		0%
Негативное состояние средней степени (НПС)		40%
Высокое состояние (НПС)		10%
Общее количество ППС (а)	Общее количество НПС (б)	Общее количество детей
14	40	10

В таблице видно, что у 5 детей имеется благоприятное позитивно–Эмоциональное состояние (ППС). У 4 детей имеется негативное состояние средней степени (НПС). И высокое состояние (НПС) имеется у 1 ребенка. Общий психологический климат детей в саду составил 10%, что говорит о незначительной степени неблагоприятного психологического климата. Можно отметить, что у одного ребенка после проведения программы повысилось позитивное Эмоциональное состояние. Один ребенок перешел на среднюю степень, что тоже говорит об эффективности в занятиях. Остальные дети остались без изменений на тех же уровнях. Рассмотрим рисунок 8.

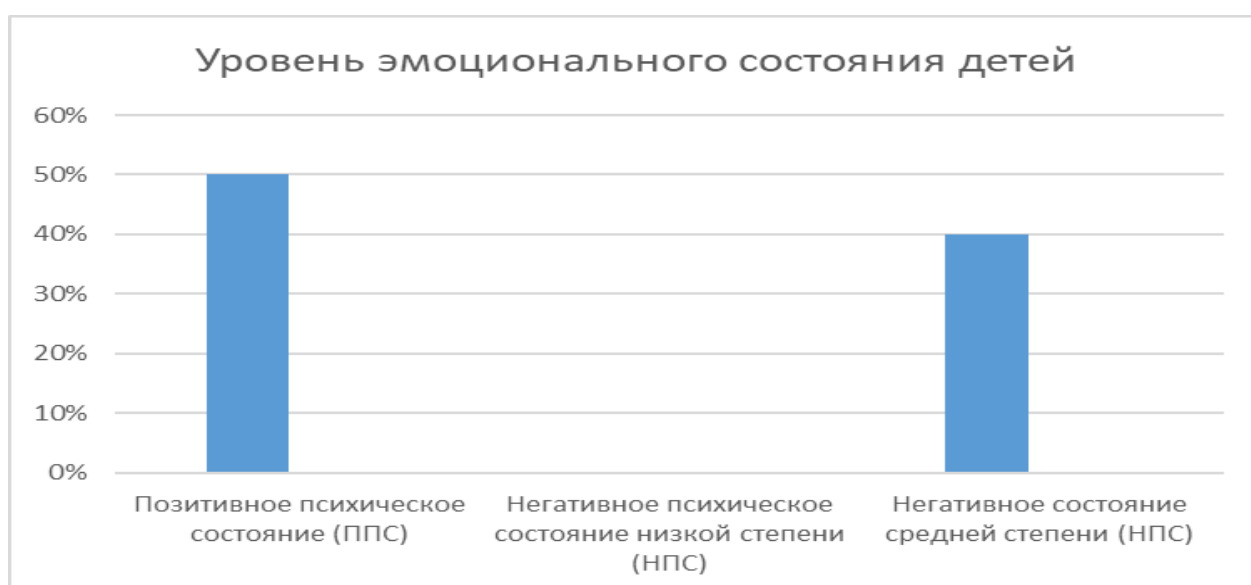


Рисунок 8 – Результаты контрольной диагностики эмоционального состояния детей по методике С.В. Валиевой.

Результаты после проведения повторного диагностирования с детьми по методике Р. Тэмпл, В. Амен, М. Дорки, по изучению тревожного состояния представлена в таблице 10, рисунке 9.

Таблица 10 – Таблица Результаты после проведения повторного диагностирования с детьми по методике Р. Тэмпл, В. Амен, М. Дорки, по изучению тревожного состояния

Уровень тревожности	Кол-во детей	
	Мальчики	Девочки
Низкий уровень тревожности	10%	0%
Средний уровень тревожности	10%	40%
Высокий уровень тревожности	40%	0%

По данным таблицы можно заметить, что высокий уровень тревожности имеют 4 мальчика, в то время как в среднем уровне тревожности произошло пополнение на 2 девочки, т.е. в средний ушли 4 ребенка. Низкий уровень тревожности был отмечен у 1 мальчика. Остальные дети остались без изменений. Рассмотрим рисунок 9.



Рисунок 9 – Результаты после проведения повторного диагностирования с детьми по методике Р. Тэмпл, В. Амен, М. Дорки, по изучению тревожного состояния.

Результаты после проведения повторного диагностирования с детьми по методике А. Волков, Н. Е. Водопьянова, по изучению патопсихологического–стресса реакции и невротического расстройства мам представлена в таблице 11.

Таблица 11–Результаты после проведения повторного диагностирования с детьми по методике А. Волков, Н. Е. Водопьянова, по изучению патопсихологического– стресса реакции и невротического расстройства мам.

Уровни	Кол-во мам
Уязвимость к стрессогенным факторам	50%
Средний уровень резистентности	30%
Высокая психологическая устойчивость	20%

Анализ результатов диагностики выявил следующее распределение показателей стрессоустойчивости среди матерей:

У 50% респондентов (5 из 10) сохраняется низкий уровень психологической устойчивости с выраженными признаками дезадаптации и высоким риском развития невротических реакций. При этом у одной участницы зафиксировано частичное снижение показателей невротизации, хотя общий уровень стрессоустойчивости остался в критической зоне.

Три матери (30%) демонстрируют средний уровень упругости с удовлетворительными показателями адаптации к экстремальным условиям.

На противоположном полюсе находятся 20% испытуемых (2 человека), одна из которых смогла достичь стабильно высокого уровня психологической устойчивости после преодоления кризисного порога. Эта группа характеризуется сохранностью адаптационных ресурсов и эффективными механизмами совладания со стрессом.

Полученные данные подчеркивают необходимость дифференцированного подхода к психологической поддержке с учетом индивидуального диапазона адаптационных возможностей каждой семьи.

Рассмотрим рисунке 10 и рисунок 11.

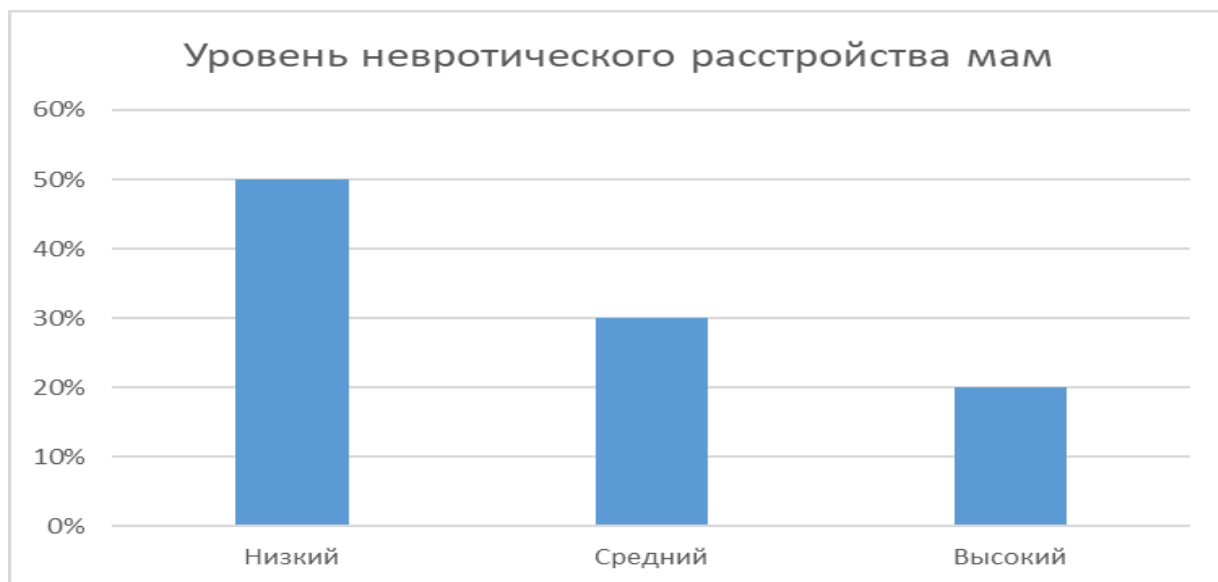


Рисунок 10 – Особенности невротического расстройства мам (А.Волков, Н.Е. Водопьянова) на контрольном этапе

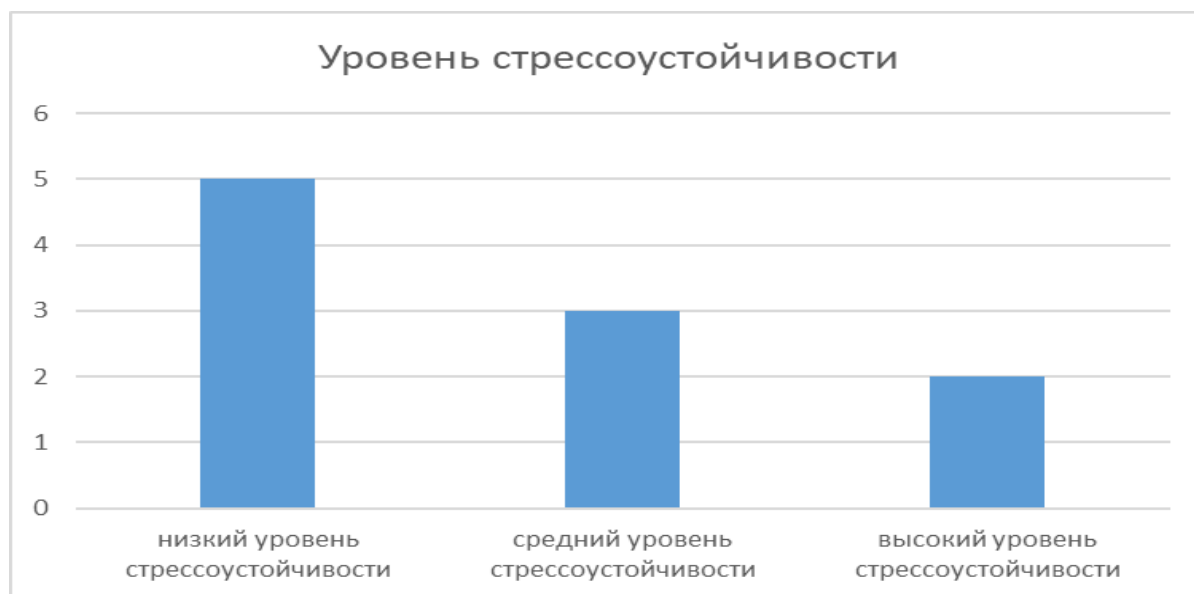


Рисунок 11 – Особенности стресс-реакций мам (А.Волков, Н.Е. Водопьянова) на контрольном этапе

Результаты после проведения повторного диагностирования с детьми по методике, Л.В. Куликов по изучению характеристик настроений и личностного уровня психических состояний мам представлена в таблице 12.

Таблица 12 – Результаты после проведения повторного диагностирования с детьми по методике, Л.В. Куликов по изучению характеристик настроений и личностного уровня психических состояний мам.

Названия шкал	Кол-во мам
Отношение к жизненной ситуации	
Активное отношение к жизненной ситуации	40%
Пассивное отношение к жизненной ситуации	60%
Тонус	
Тонус высокий	10%
Тонус низкий	90%
Тревожность	
Спокойствие	20%
Тревога	80%
Эмоциональный тон	
Устойчивость эмоционального тона	10%
Неустойчивость эмоционального тона	90%
Удовлетворенность жизни	
Удовлетворённость жизни в целом	50%
Неудовлетворённость жизни в целом	50%
Образ себя	
Положительный образ самого себя	40%
Отрицательный образ самого себя	10%
Гиперкритичное отношением к себе	50%

Сильных изменений не последовало, но можно наблюдать, как сменились некоторые баллы. Например, у первой мамы повысился уровень по шкале «Удовлетворённость– неудовлетворённость жизни в целом». У 4 мамы повысился уровень по шкале «Тонус высокий– низкий». У 6 мамы, наоборот, снизился уровень по шкале «Спокойствие– тревога». Сильных изменений не произошло, но, вероятно, есть сдвиги. Рассмотрим рисунок 12 и рисунок 13.

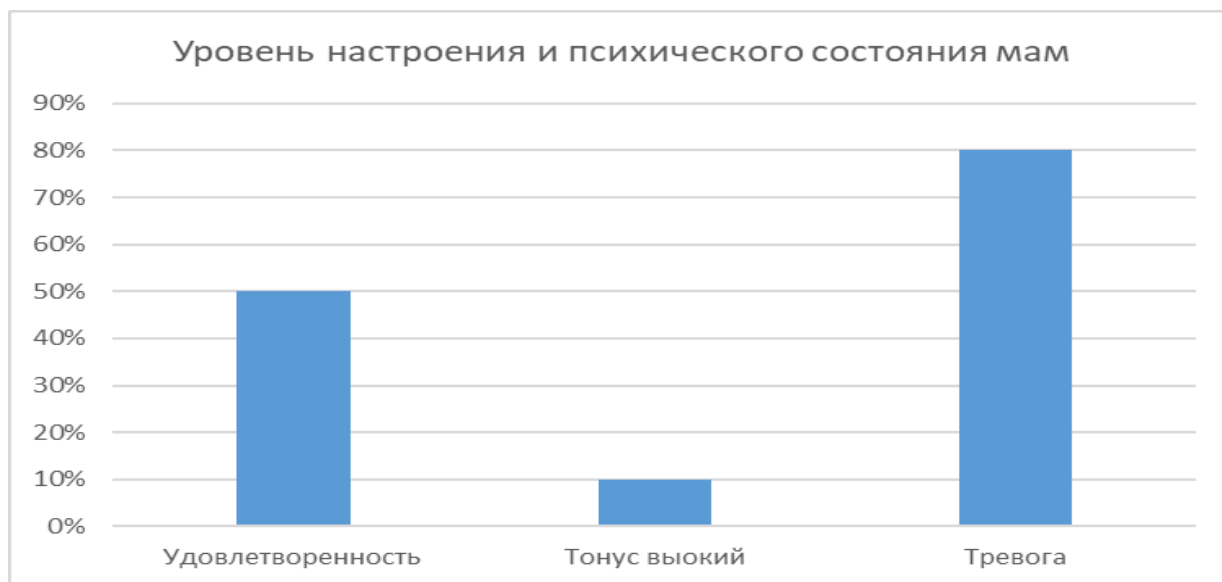


Рисунок 12 – Результат после проведения повторного диагностирования с мамами Л.В. Куликов по изучению характеристик настроений и личностного уровня психических состояний мам.

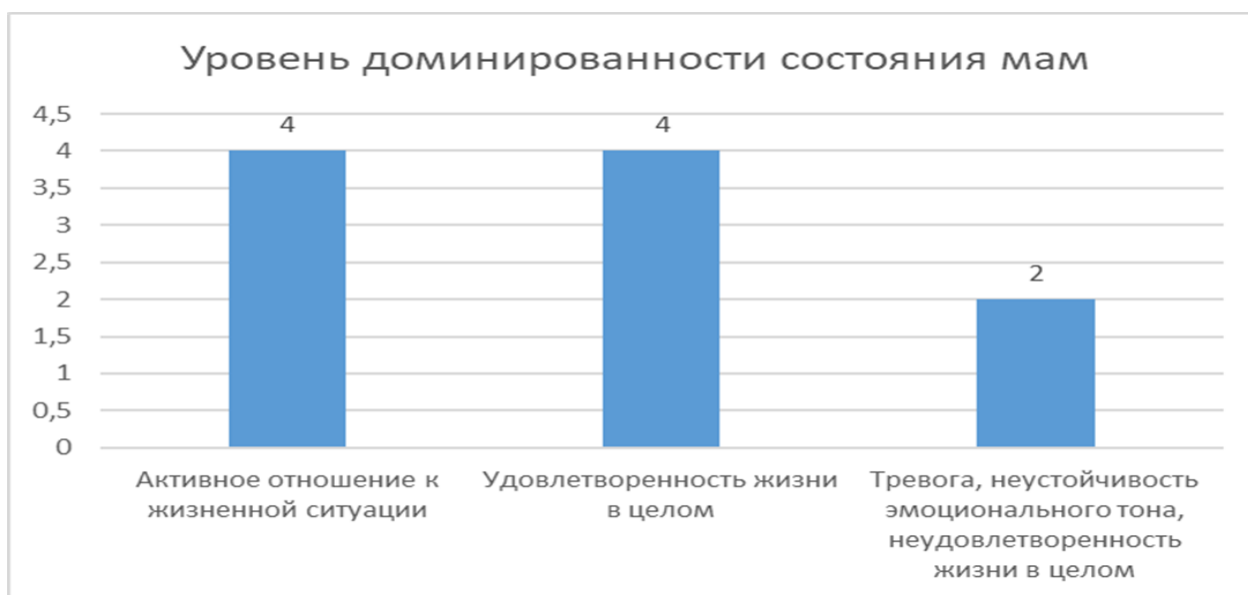


Рисунок 13 – Результат после проведения повторного диагностирования с мамами Л.В. Куликов по изучению характеристик настроений и личностного уровня психических состояний мам.

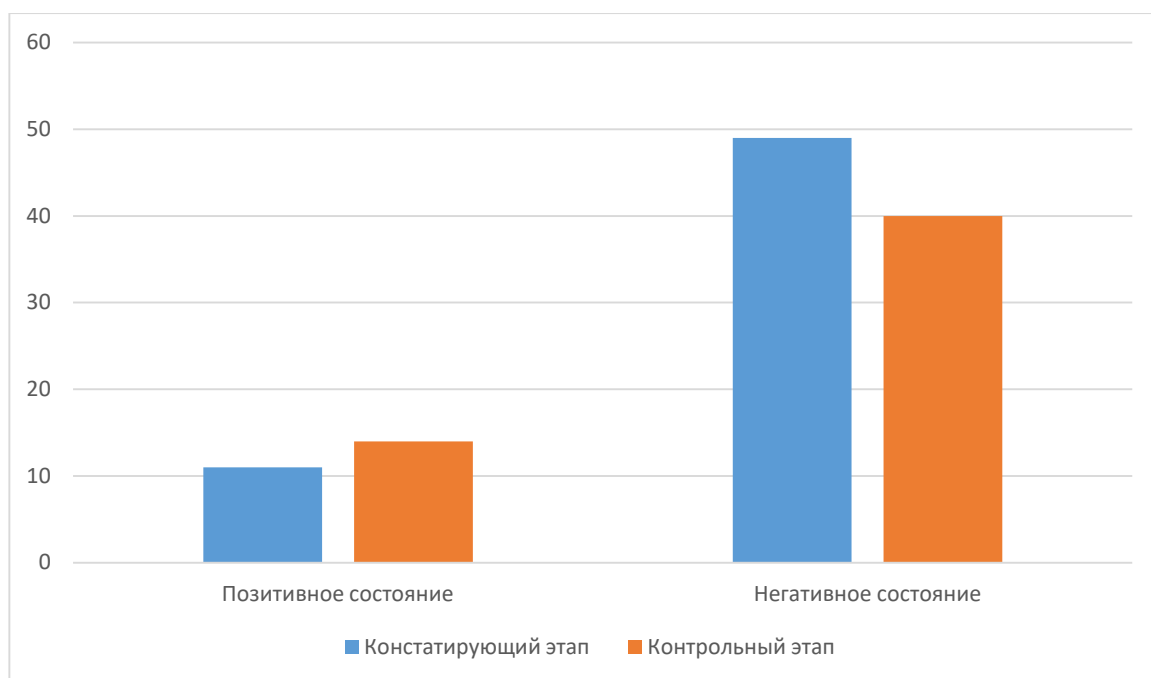


Рисунок 14 – Изменение результатов после проведения повторного диагностирования с мамами Л.В. Куликов по изучению характеристик настроений и личностного уровня психических состояний мам.

В заключении организованной серии занятий, была проведена повторная оценка на психическую устойчивость и проанализированы их результаты.

Проанализированы показатели успешности выполнения заданий для положительного формирования эмоциональной устойчивости семей, что подтверждает гипотезу исследования.

Выводы по второй главе.

В ходе второго раздела исследования была проведена комплексная оценка эмоциональной устойчивости детей и матерей в семьях участников специальных военных операций. Итоговые выводы подчеркивают важность взаимосвязи между состоянием матерей и детей, а также необходимость разработанных программ психологической помощи, направленных на поддержку обеих сторон в условиях стресса.

Первое и одно из основных выводов состоит в том, что эмоциональная устойчивость матерей и детей особо взаимосвязаны и влияют на общее эмоциональное состояние семьи. Результаты исследования показали, что высокий уровень тревожности и стресса у матерей коррелирует с аналогичными показателями у их детей.

Второе важное наблюдение заключается в том, что эмоциональная доступность матерей и их способность предоставлять детям необходимую поддержку играют ключевую роль в формировании устойчивости у детей. Исследования подтверждают, что дети, чьи матери участвуют в группах поддержки или получающих психологическое сопровождение, показывают более высокие уровни эмоциональной устойчивости и меньше подвержены эмоциональному дискомфорту. Дети, чьи матери не получают достаточную поддержку в психологическом плане, больше подвержены нестабильному эмоциональному состоянию. Программы, в которых рассматриваются потребности как матерей, так и детей, должны становиться основной стратегией в работе с семьями военного контекста [23].

Третьим выводом является необходимость акцентирования внимания на создании пространства для совместной активности матерей и детей. Установление позитивного эмоционального климата в семье, как показали результаты качественного анализа, позволяет повысить уровень адаптивности и управляемости стрессом как у матерей, так и у детей. Регулярное взаимодействие через эмоционально насыщенные занятия (игры, творчество, физическая активность) способствует повышению общей психологической устойчивости, что крайне важно для их здоровья и благополучия.

В дополнение к этому, исследования подтвердили, что дети, воспитывающиеся в атмосфере эмоционального благополучия, демонстрируют лучшие навыки социализации и более высокие уровни самооценки. Это вновь подчеркивает значимость работы с матерями, так как их эмоциональное состояние и ресурсы напрямую влияют на детей и, соответственно, на будущее поколение.

Таким образом, результаты данного раздела подчеркивают важность интеграции программ психологического сопровождения в поддержку семей. Психологическая работа должна быть направлена в особенности на улучшение и поддержание психоэмоционального состояния матерей, что, в свою очередь, создаст более стабильную и поддерживающую и благополучную среду для их детей. Следовательно, внимание к эмоциональной устойчивости матерей является ключевым фактором, влияющим на социальное благополучие семьи. Матери играют важную роль в формировании психологического климата внутри семьи, особенно в период конфликтов. Их способность сохранять спокойствие и уверенность помогает детям справляться с трудностями и стрессовыми ситуациями. Психическое здоровье матери непосредственно влияет на развитие детей, их эмоциональное состояние и поведение. Эмоциональная устойчивость матерей способствует формированию адаптивного поведения у подрастающего поколения. Поддержка женщин в сложных жизненных обстоятельствах должна стать приоритетом социальной политики государства. Государству важно создавать условия, способствующие укреплению психического здоровья матерей.

Заключение

В процессе исследования, проводимого в рамках данной работы, был достигнут ряд значимых результатов, основанных на выдвинутой гипотезе о том, что психологическое сопровождение способствует повышению эмоциональной устойчивости детей и матерей в семьях участников специальных военных операций. Главное заключение этого исследования обобщают результаты, полученные в ходе выполнения поставленных задач, и подчеркивают важность комплексного подхода к работе с семьями.

Были проведенные занятия с мамами и детьми, где были попытки поднятия эмоциональной устойчивости, снятия тревоги. Результат не заставил себя ждать, у некоторых матерей снизился уровень тревоги/стресса, повысился эмоциональный фон, тоже самое и у детей.

Первым ключевым заключением является подтверждение гипотезы о взаимосвязи между состоянием матерей и уровнем эмоциональной устойчивости их детей. Исследование показало, что матери, получившие психологическую поддержку, демонстрируют значительно меньше тревожности и стресса, что способствует более высокому уровню устойчивости у их детей. Этот результат свидетельствует о том, что работа с матерями не только улучшает их психоэмоциональное состояние, но и напрямую влияет на общее благополучие детей. Таким образом, программы психологического сопровождения должны концентрироваться на комплексной помощи всем членам семьи [2].

Вторым важным результатом стало выявление эффективных методов и подходов, применяемых в рамках психологического сопровождения. На основании полученных данных можно утверждать, что такие методы, как индивидуальная терапия, группы взаимопомощи, способствуют укреплению эмоционального состояния как матерей, так и их детей. Повышение уровня эмоциональной устойчивости и развитие взаимной поддержки в ходе групповых занятий стало важным элементом программы, что подтверждает

необходимость внедрения подобных методов в дальнейшую практическую работу с семьями участников СВО [18].

Третье заключение относится к важности системного подхода к внедрению программы психологического сопровождения в дошкольные учреждения и другие организации. Система междисциплинарного взаимодействия между психологами, социальными работниками и педагогами может значительно повысить эффективность оказания помощи, способствуя более комплексному подходу к работе с семьями. Создание поддерживающей среды, где каждый участник процесса получает необходимую помощь и внимание, является краеугольным камнем для повышения устойчивости семей в условиях стресса.

Таким образом, результаты исследования подчеркивают необходимость дальнейшего развития и адаптации программ психологического сопровождения к нуждам семей. Особое внимание должно уделяться не только текущим проблемам, но и перспективам, связанным с долгосрочной реинтеграцией и поддержкой данных семей в будущем. Программа, исходя из полученных результатов, имеет потенциал не только для повышения эмоционального благополучия отдельных членов семей, но и для формирования более устойчивых семейных систем в целом, что будет способствовать улучшению качества жизни и эмоционального здоровья новых поколений.

Список используемой литературы

1. Голубь О.В., Тимофеева Т.С., Плаксин А.В. Эмоциональное состояние и социально-психологическая адаптация беженцев из зоны боевых действий. DOI 10.26456/vtspyped/2024.3.093 // Вестник Тверского государственного университета Серия Педагогика и психология. 27.09.2024 URL: <https://eprints.tversu.ru/id/eprint/12979/>
2. Грязнов С.В., Лямина К.А., Орлова О.А. Методические рекомендации по взаимодействию и оказанию помощи ветеранам боевых действий для специалистов социальных учреждений [Электронный ресурс] – Барнаул.: КГБУ СО «Центр социальной реабилитации инвалидов и ветеранов боевых действий», 2021. – URL: <https://veteran22.ru/wpcontent/uploads/2021/09/metodicheskie-- rekomendaczii-- dlya-- uchrezhdenij.pdf>. С. 6– 11.
3. Е. Рассказова, Т.О. Гордеева. Копинг– стратегии в психологии стресса: подходы, методы и перспективы исследований. DOI 10.54359/ps.v4i17.850
4. Иванов, А.В. (2023). Семейная психология и военная служба. Вестник практической психологии, 15(2), 123– 135.
5. Колобова С. В. Жизнестойкость и смысложизненные ориентации людей, проживающих в районах ведения боевых действий. Вестник государственного университета просвещения // № 4 (2022). серия: психологические науки. Текст: электронный // URL:<https://doi.org/10.18384/2310-7235-2022-4-89-100>
6. Кравцов, С.С. (2022). Опыт психологического сопровождения семей сотрудников силовых ведомств. Психология войны и мира, 3(1), 45– 57.
7. Л. В. Куликов. Определение доминирующего и актуального психического состояния // Практикум по психологии состояний. Под ред. А. О. Прохорова. СПб.: Речь, 2004

8. Л.Г. Почебут, Вера Чикер, Мария А. Недошивина, Виктория Ларькина. Социально– психологическое сопровождение консолидации социального капитала организации. DOI 10.17323/2312– 5942– 2023– 13– 3– 275– 292 // Организационная психология. 01.01.2023 URL: <https://orgpsyjournal.hse.ru/2023– 13– 3/877594188.html> (дата обращения: 03.03.2025).

9. Методика «Паровозик» Велиева С.В. [Электронный информационный ресурс]. – URL: <https://nsportal.ru/detskiy– sad/raznoe/2023/06/16/metodika– parovozik– velieva– s– v>

10. Методика тревожности (Р. Тэмпл, В. Амен, М. Дорки) Электронный информационный ресурс]. – URL: https://mgppu.ru/resources/files/fkc_metod/1.1.2%20Детский%20тест%20тревожности%20Р.Темл%2С%20М.Дорки%2С%20В.Амен..pdf

11. Н. В. Мазурова, Татьяна А. Подольская. Психолого– педагогическая помощь родителям детей с тяжелыми проблемами со здоровьем: рекомендации и возможности. DOI 10.11621/npj.2016.0109 //

12. Н. Е. Водопьянова. Психодиагностика стресса. СПб.: Питер, 2009

13. О. М. Станкович, психолог отделения психологической помощи гражданам. Программа психологического сопровождения и поддержки членов семей участников специальной военной операции, в том числе погибших «Вместе».

14. Официальный портал учреждений социальной поддержки и социального обслуживания Хабаровского края: [Электронный информационный ресурс]. – URL: <https://mszn27.ru/node/102757> – Текст : электронный.

15. Петрова, И.А. (2022). Основы психологического сопровождения в экстремальных ситуациях. Москва: Издательство МГУ.

16. Поликарпов Михаил Аркадьевич. Донбасс. Пять лет сражений и побед. Русская весна и русская мечта / М.А.Поликарпов. – 2– е изд. – Москва: Книжный мир, 2019. – 390с.

17. Сергеева, Л.М. (2020). Организация психологической службы в вооруженных силах. Воронеж: ИП Кирьянова.
18. Сидоров, П.И. (2021). Методы психологического консультирования семей военнослужащих. СПб.: Питер.
19. Т.М. Беспалова. Сформированность гражданской идентичности личности у членов семей участников специальной военной операции. DOI 10.37724/rsu.2024.72.4.009
20. Цзен Н.В., Пахомов Ю.В. Психотренинг: игры и упражнения – М.: Независимая фирма «Класс», 1999. С.272
21. Ackerman, R., & DiRamio, D. (2021). Parental military deployment and child resilience: A systematic review of intervention strategies. *Journal of Family Psychology*, 35(4), 456– 468.
22. Dix, S. M., & Murray– Swank, A. (2022). Building resilience in military– connected preschoolers: Evidence– based approaches for early childhood educators. *Journal of Early Childhood Teacher Education*, 43(1), 78– 96.
23. Flake, E. M., Davis, B. E., Johnson, P. L., & Middleton, L. S. (2019). The psychosocial effects of deployment on military children. *Journal of Developmental & Behavioral Pediatrics*, 40(2), 159– 170.
24. Gewirtz, A. H., DeGarmo, D. S., & Zamir, O. (2018). After deployment, adaptive parenting tools: One– year outcomes of an evidence– based parenting program for military families following deployment. *Prevention Science*, 19(4), 589– 599.
25. Yan, G. W., McAndrew, L. M., D’Andrea, E. A., Lange, G., Santos, S. L., Engel, C. C., & Quigley, K. S. (2018). Self– reported stressors of National Guard women veterans before and after deployment: The relevance of interpersonal relationships. *Journal of General Internal Medicine*, 33(4), 406– 414

Приложение А

Причины включения обучающихся в группу ПППВ

Таблица А – Причины отнесения обучающихся в группу ПППВ.

№ п/п	Причины отнесения обучающихся в группу ПППВ	Источники сведений
1	«Сниженные адаптационные способности (проблемы социальной адаптации).	Психологические заключения (справки). В случае, если это несовершеннолетний дополнительно: результаты наблюдений педагогических работников, родителей (законных представителей) ¹ обучающегося.
2	Неудовлетворительное психологическое состояние, в том числе, обусловленное пережитым травмирующим событием, гибелью родственников или близких лиц, ИЛИ кризисное состояние, возникшее в результате воздействия психотравмирующей ситуации, перенесенных тяжелых заболеваний, физических травм, медицинского вмешательства и др	Психологические заключения (справки), справки (заключения) профильных специалистов. В случае, если это несовершеннолетний дополнительно: результаты наблюдений педагогических работников, родителей (законных представителей) обучающегося.
3	Склонность к аддиктивному поведению	Психологические заключения (справки), справки (заключения) профильных специалистов. В случае, если это несовершеннолетний дополнительно: результаты наблюдений педагогических работников, родителей (законных представителей) обучающегося
4	Склонность к девиантному поведению	Психологические заключения (справки). В случае, если это несовершеннолетний дополнительно: информация от педагогических работников
5	Склонность к суицидальному поведению	Психологические заключения (справки), справки (заключения) профильных специалистов. В случае, если это несовершеннолетний дополнительно: информация от педагогических работников, родителей (законных представителей) обучающегося
6	Нарушения в развитии	Медицинское заключение (справка), заключение ППк /ПМПК / ЦПМПК ¹ .»
7	Сниженная самооценка	Информация от педагога– психолога / психолога.

¹ ППк – психолого–педагогический консилиум образовательной организации; ПМПК – психолого–медико–педагогическая комиссия; ЦПМПК – центральная психолого–медико– педагогическая комиссия.

Продолжение таблицы А

		В случае, если это несовершеннолетний дополнительно: информация от педагогических работников образовательной организации, родителей (законных представителей) обучающегося
8	Проявления депрессивного состояния	Информация от педагога– психолога / психолога. В случае, если это несовершеннолетний дополнительно: информация от педагогических работников образовательной организации, родителей (законных представителей) обучающегося
9	Посттравматическое стрессовое расстройство	Психологические заключения (справки), справки (заключения) профильных специалистов. В случае если это несовершеннолетний, дополнительно: информация от педагогических работников, родителей (законных представителей) обучающегося» [2]

Приложение Б

Индивидуальные образовательные маршруты семей

Индивидуальный образовательный маршрут семьи №1

2024– 2025 год

Фамилия, Имя _____ Дата рождения _____ Возраст _____

ФИО Мамы _____ Место работы _____

ФИО Отца _____ Место работы _____

Учреждение образования: МБДОУ детский сад №2 «Солнышко» г.Охи

Сильные стороны ребенка	Слабые стороны ребенка
Тактильный контакт при общении со взрослыми	Нарушения взаимодействия с окружающими
	Низкий уровень развития познавательных процессов

Сильные стороны мамы	Слабые стороны мамы
Умение принимать решения	Придание большого значения мелочам
Пунктуальность	Сложность мышления
	Не стрессоустойчивость

Направления коррекционно– развивающей деятельности:

1. Индивидуальная коррекционно– развивающая деятельность:

«Цель: Занятия по укреплению психологического здоровья детей участников СВО.

Таблица Б.1 – Календарно – тематическое планирование

№	Мероприятия	Сроки	Ответственные
Методическая работа			
1	Предварительная оценка текущего состояния: – аккумуляирование данных относительно количества и состава детей, родители которых являются участниками или ветеранами специальной военной операции.	Сентябрь и в течение года	Педагог– психолог
2	Структура аналитического исследования методической	Сентябрь	Педагог– психолог

Продолжение таблицы Б.1

	<p>подкрепленности психолого– педагогического сопровождения развития эмоциональной устойчивости детей участников (ветеранов) специальной военной операции включает в себя следующие компоненты: выявление и спецификация наиболее важных векторов психолого– педагогического помощи посредством общепризнанной научной методологии; формирование и внедрение индивидуальных планов развития эмоциональной устойчивости детей через психолого– педагогическое сопровождение из расчета конкретных потребностей; поиск наиболее оптимальных средств диагностики и устранения отклонений в эмоциональной устойчивости и психологическом здоровье в целом; комплексная подготовка материалов и технических средств, требующихся для проведения психолого– педагогических мероприятий группового и индивидуального характера.</p>		
Диагностическая работа			
3	<p>Исследование уровня психоэмоционального благополучия детей участников специальной военной операции для выявления специальной группы учащихся, которым требуется дополнительное внимание в виде психологического и педагогического консультирования и психолого– педагогического сопровождения.</p>	<p>Сентябрь Декабрь Май</p>	Педагог– психолог
4	<p>Учащиеся, попавшие в выборку для психолого– педагогического сопровождения, должны быть повторно диагностированы в более углубленном и детализированном формате. Подобная необходимость оценивается специалистами образовательного учреждения.</p>	<p>В течение года</p>	Педагог– психолог
5	<p>Инициация эмпирического исследования в виде динамического наблюдения за уровнем эмоциональной устойчивости детей участников (ветеранов) специальной</p>	<p>В течение года</p>	Педагог– психолог

Продолжение таблицы Б.1

	военной операции. Динамичное наблюдение необходимо для оперативного обнаружения отклонений в эмоциональной устойчивости с целью их дальнейшего устранения посредством психолого– педагогических инструментов.		
Консультирование			
6	Организация мероприятий консультационного характера для детей участников специальной военной операции по таким важным вопросам как: преодоление кризисного эмоционального состояния, нивелирование тревоги и т.д.	В течение года	Педагог– психолог
7	Организация мероприятий консультационного характера для родителей по наиболее злободневным для них вопросам.	В течение года	Педагог– психолог
Коррекционно– развивающая работа			
8	В случае выявления необходимости проведение индивидуальных занятий с детьми, нуждающимися в повышенном психолого– педагогическом внимании.	В течение года	Педагог– психолог
9	Коррекционно– развивающие занятия в группах, которые посещают обучающиеся из семей участников (ветеранов) СВО на темы: – «Методы самопомощи в стрессовых ситуациях» – «Учимся поддерживать друг друга в сложных ситуациях» – «Осознаем ли мы друг друга» – «Как же чудесно устроен этот мир» – «Проблема как друг»	В течение года	Педагог– психолог
Психологическое просвещение			
10	Уведомление специалистов дошкольного образовательного учреждения относительно специфических характеристик процесса развития эмоциональной устойчивости детей участников (ветеранов) специальной военной операции и роль психолого– педагогического сопровождения	В течение года	Педагог– психолог
11	Организация мероприятий по получению родителями (опекунами) детей участников специальной военной операции специальных	В течение года	Педагог– психолог

Продолжение таблицы Б.1

	психологических знаний для повышения комплексности мер по преодолению кризисных эмоциональных состояний учащихся.		
1 2	Публикация на официальных ресурсах образовательной организации информации о центрах преодоления кризисных ситуаций и психологической помощи с указанием их адресов	В течение года	Педагог– психолог» [2]

Дата начала образовательной деятельности *1 сентября 2024 г*

Динамика образовательной деятельности:

**Индивидуальный образовательный маршрут семьи испытуемых №2
2024– 2025 год**

Фамилия, Имя _____ Дата рождения _____ Возраст _____

ФИО Мамы _____ Место работы _____

ФИО Отца _____ Место работы _____

Учреждение образования: МБДОУ детский сад №2 «Солнышко» г.Охи

Сильные стороны ребенка	Слабые стороны ребенка
Контакт со взрослыми	Нарушения продуктивного взаимодействия с окружающими
Проявляет интерес к занятиям	Частая смена настроения (крик, плачь)
Способен выполнять упражнения самостоятельно, новые по показу	Правление негативизма

Сильные стороны мамы	Слабые стороны мамы
Умение принимать решения	Желание продемонстрировать свое превосходство: перебивание, берет инициативу общения на себя
Настойчивость	Тревожность, навязчивость мыслей
Умение убеждать	

Направления коррекционно– развивающей деятельности:

1. Индивидуальная коррекционно– развивающая деятельность:

«Цель: Занятия по укреплению психологического здоровья детей участников СВО.

Таблица Б.2 – Календарно– тематическое планирование

№	Мероприятия	Сроки	Ответственные
Методическая работа			
1	Предварительная оценка текущего состояния: – аккумуляция данных относительно количества и состава детей, родители которых являются участниками или ветеранами специальной военной операции.	Сентябрь и в течение года	Педагог– психолог
2	Структура аналитического исследования методической подкрепленности психолого– педагогического сопровождения развития эмоциональной устойчивости детей участников (ветеранов) специальной военной операции включает в себя следующие компоненты: выявление и спецификация наиболее важных векторов психолого– педагогического помощи посредством общепризнанной научной методологии; формирование и внедрение индивидуальных планов развития эмоциональной устойчивости детей через психолого– педагогическое сопровождение из расчета конкретных потребностей; поиск наиболее оптимальных средств диагностики и устранения отклонений в эмоциональной устойчивости и психологическом здоровье в целом; комплексная подготовка материалов и технических средств, требующихся для проведения психолого– педагогических мероприятий группового и индивидуального характера.	Сентябрь	Педагог– психолог
Диагностическая работа			
3	Исследование уровня психоэмоционального благополучия детей участников специальной военной операции для выявления специальной группы учащихся, которым требуется дополнительное внимание в виде психологического и педагогического консультирования	Сентябрь Декабрь Май	Педагог– психолог

Продолжение таблицы Б.2

	и психолого– педагогического сопровождения.		
4	Учащиеся, попавшие в выборку для психолого– педагогического сопровождения, должны быть повторно диагностированы в более углубленном и детализированном формате. Подобная необходимость оценивается специалистами образовательного учреждения.	В течение года	Педагог– психолог
5	Инициация эмпирического исследования в виде динамического наблюдения за уровнем эмоциональной устойчивости детей участников (ветеранов) специальной военной операции. Динамичное наблюдение необходимо для оперативного обнаружения отклонений в эмоциональной устойчивости с целью их дальнейшего устранения посредством психолого– педагогических инструментов.	В течение года	Педагог– психолог
Консультирование			
6	Организация мероприятий консультационного характера для детей участников специальной военной операции по таким важным вопросам как: преодоление кризисного эмоционального состояние, нивелирование тревоги и т.д.	В течение года	Педагог– психолог
7	Организация мероприятий консультационного характера для родителей по наиболее злободневным для них вопросам.	В течение года	Педагог– психолог
Коррекционно– развивающая работа			
8	В случае выявления необходимости проведение индивидуальных занятий с детьми, нуждающимися в повышенном психолого– педагогическом внимании.	В течение года	Педагог– психолог
9	Коррекционно– развивающие занятия в группах, которые посещают обучающиеся из семей участников (ветеранов) СВО на темы: – «Методы самопомощи в стрессовых ситуациях» – «Учимся поддерживать друг друга в сложных ситуациях» – «Осознаем ли мы друг друга»	В течение года	Педагог– психолог

Продолжение таблицы Б.2

	– «Как же чудесно устроен этот мир» – «Проблема как друг»		
Психологическое просвещение			
10	Уведомление специалистов дошкольного образовательного учреждения относительно специфических характеристик процесса развития эмоциональной устойчивости детей участников (ветеранов) специальной военной операции и роль психолого–педагогического сопровождения	В течение года	Педагог– психолог
11	Организация мероприятий по получению родителями (опекунами) детей участников специальной военной операции специальных психологических знаний для повышения комплексности мер по преодолению кризисных эмоциональных состояний учащихся.	В течение года	Педагог– психолог
12	Публикация на официальных ресурсах образовательной организации информации о центрах преодоления кризисных ситуаций и психологической помощи с указанием их адресов	В течение года	Педагог– психолог» [2]

Дата начала образовательной деятельности *1 сентября 2024 г*

Динамика образовательной деятельности:

**Индивидуальный образовательный маршрут семьи испытуемых №3
2024– 2025 год**

Фамилия, Имя _____ Дата рождения _____ Возраст _____

ФИО Мамы _____ Место работы _____

ФИО Отца _____ Место работы _____

Учреждение образования: МБДОУ детский сад №2 «Солнышко» г.Охи

Сильные стороны ребенка	Слабые стороны ребенка
Избирательно проявляет интерес (в основном к деятельности на сортировку мелких предметов)	В контакт вступает легко, но иногда проявляет негативизм. Эмоциональная реакция на ситуацию обследования: спокойная

Продолжение приложения Б

Способен проявлять длительную концентрацию внимания к интересующей деятельности	Непродуктивная активность в общении
	Наблюдается стихийная активность

Сильные стороны мамы	Слабые стороны мамы
Быстрое принятие решений	Игнорирование опасности
Принятие ответственности	Отсутствие гибкости и неустойчивости

Направления коррекционно– развивающей деятельности:

1. Индивидуальная коррекционно– развивающая деятельность:

«Цель: Занятия по укреплению психологического здоровья детей участников СВО.

Таблица Б.3. – Календарно– тематическое планирование

№	Мероприятия	Сроки	Ответственные
Методическая работа			
1	Предварительная оценка текущего состояния: – аккумуляция данных относительно количества и состава детей, родители которых являются участниками или ветеранами специальной военной операции.	Сентябрь и в течение года	Педагог– психолог
2	Структура аналитического исследования методической подкрепленности психолого– педагогического сопровождения развития эмоциональной устойчивости детей участников (ветеранов) специальной военной операции включает в себя следующие компоненты: выявление и спецификация наиболее важных векторов психолого– педагогического помощи посредством общепризнанной научной методологии; формирование и внедрение индивидуальных планов развития эмоциональной устойчивости детей через психолого– педагогическое сопровождение из расчета конкретных потребностей; поиск наиболее оптимальных средств диагностики и устранения отклонений в эмоциональной	Сентябрь	Педагог– психолог

Продолжение таблицы Б.3

	устойчивости и психологическом здоровье в целом; комплексная подготовка материалов и технических средств, требующихся для проведения психолого–педагогических мероприятий группового и индивидуального характера.		
Диагностическая работа			
3	Исследование уровня психоэмоционального благополучия детей участников специальной военной операции для выявления специальной группы учащихся, которым требуется дополнительное внимание в виде психологического и педагогического консультирования и психолого– педагогического сопровождения.	Сентябрь Декабрь Май	Педагог– психолог
4	Учащиеся, попавшие в выборку для психолого– педагогического сопровождения, должны быть повторно диагностированы в более углубленном и детализированном формате. Подобная необходимость оценивается специалистами образовательного учреждения.	В течение года	Педагог– психолог
5	Инициация эмпирического исследования в виде динамического наблюдения за уровнем эмоциональной устойчивости детей участников (ветеранов) специальной военной операции. Динамичное наблюдение необходимо для оперативного обнаружения отклонений в эмоциональной устойчивости с целью их дальнейшего устранения посредством психолого– педагогических инструментов.	В течение года	Педагог– психолог
Консультирование			
6	Организация мероприятий консультационного характера для детей участников специальной военной операции по таким важным вопросам как: преодоление кризисного эмоционального состояния, нивелирование тревоги и т.д.	В течение года	Педагог– психолог
7	Организация мероприятий консультационного характера для	В течение года	Педагог– психолог

Продолжение таблицы Б.3

	родителей по наиболее злободневным для них вопросам.		
Коррекционно– развивающая работа			
8	В случае выявления необходимости проведения индивидуальных занятий с детьми, нуждающимися в повышенном психолого– педагогическом внимании.	В течение года	Педагог– психолог
9	Коррекционно– развивающие занятия в группах, которые посещают обучающиеся из семей участников (ветеранов) СВО на темы: – «Методы самопомощи в стрессовых ситуациях» – «Учимся поддерживать друг друга в сложных ситуациях» – «Осознаем ли мы друг друга» – «Как же чудесно устроен этот мир» – «Проблема как друг»	В течение года	Педагог– психолог
Психологическое просвещение			
10	Уведомление специалистов дошкольного образовательного учреждения относительно специфических характеристик процесса развития эмоциональной устойчивости детей участников (ветеранов) специальной военной операции и роль психолого– педагогического сопровождения	В течение года	Педагог– психолог
11	Организация мероприятий по получению родителями (опекунами) детей участников специальной военной операции специальных психологических знаний для повышения комплексности мер по преодолению кризисных эмоциональных состояний учащихся.	В течение года	Педагог– психолог
12	Публикация на официальных ресурсах образовательной организации информации о центрах преодоления кризисных ситуаций и психологической помощи с указанием их адресов	В течение года	Педагог– психолог» [2]

Дата начала образовательной деятельности *1 сентября 2024 г*

Динамика образовательной деятельности:

Индивидуальный образовательный маршрут семьи испытуемых №4

Продолжение приложения Б

2024– 2025 год

Фамилия, Имя _____ Дата рождения _____ Возраст _____

ФИО Мамы _____ Место работы _____

ФИО Отца _____ Место работы _____

Учреждение образования: МБДОУ детский сад №2 «Солнышко» г.Охи

Сильные стороны ребенка	Слабые стороны ребенка
Контакт со взрослыми	Нарушения продуктивного взаимодействия с окружающими
Проявляет интерес к занятиям	Инструкцию не принимает
Задания старается выполнять самостоятельно	Быстрая потеря интереса к деятельности
Сильные стороны мамы	Слабые стороны мамы
Умение принимать решения	Желание продемонстрировать свое превосходство: перебивание, берет инициативу общения на себя
Настойчивость	Тревожность, навязчивость мыслей
Умение убеждать	

Направления коррекционно– развивающей деятельности:

1. Индивидуальная коррекционно– развивающая деятельность:

«Цель: Занятия по укреплению психологического здоровья детей участников СВО.

Таблица Б.4 – Календарно– тематическое планирование

№	Мероприятия	Сроки	Ответственные
Методическая работа			
1	Предварительная оценка текущего состояния: – аккумулярование данных относительно количества и состава детей, родители которых являются участниками или ветеранами специальной военной операции.	Сентябрь и в течение года	Педагог– психолог
2	Структура аналитического исследования методической подкрепленности психолого– педагогического сопровождения развития эмоциональной устойчивости детей участников (ветеранов) специальной военной операции включает в себя следующие	Сентябрь	Педагог– психолог

Продолжение таблицы Б.4

	компоненты: выявление и спецификация наиболее важных векторов психолого– педагогического помощи посредством общепризнанной научной методологии; формирование и внедрение индивидуальных планов развития эмоциональной устойчивости детей через психолого– педагогическое сопровождение из расчета конкретных потребностей; поиск наиболее оптимальных средств диагностики и устранения отклонений в эмоциональной устойчивости и психологическом здоровье в целом; комплексная подготовка материалов и технических средств, требующихся для проведения психолого– педагогических мероприятий группового и индивидуального характера.		
Диагностическая работа			
3	Исследование уровня психоэмоционального благополучия детей участников специальной военной операции для выявления специальной группы учащихся, которым требуется дополнительное внимание в виде психологического и педагогического консультирования и психолого– педагогического сопровождения.	Сентябрь Декабрь Май	Педагог– психолог
4	Учащиеся, попавшие в выборку для психолого– педагогического сопровождения, должны быть повторно диагностированы в более углубленном и детализированном формате. Подобная необходимость оценивается специалистами образовательного учреждения.	В течение года	Педагог– психолог
5	Инициация эмпирического исследования в виде динамического наблюдения за уровнем эмоциональной устойчивости детей участников (ветеранов) специальной военной операции. Динамичное наблюдение необходимо для оперативного обнаружения отклонений в эмоциональной устойчивости с целью их дальнейшего устранения посредством	В течение года	Педагог– психолог

Продолжение таблицы Б.4

	психолого– педагогических инструментов.		
Консультирование			
6	Организация мероприятий консультационного характера для детей участников специальной военной операции по таким важным вопросам как: преодоление кризисного эмоционального состояние, нивелирование тревоги и т.д.	В течение года	Педагог– психолог
7	Организация мероприятий консультационного характера для родителей по наиболее злободневным для них вопросам.	В течение года	Педагог– психолог
Коррекционно– развивающая работа			
8	В случае выявления необходимости проведение индивидуальных занятий с детьми, нуждающимися в повышенном психолого– педагогическом внимании.	В течение года	Педагог– психолог
9	Коррекционно– развивающие занятия в группах, которые посещают обучающиеся из семей участников (ветеранов) СВО на темы: – «Методы самопомощи в стрессовых ситуациях» – «Учимся поддерживать друг друга в сложных ситуациях» – «Осознаем ли мы друг друга» – «Как же чудесно устроен этот мир» – «Проблема как друг»	В течение года	Педагог– психолог
Психологическое просвещение			
10	Уведомление специалистов дошкольного образовательного учреждения относительно специфических характеристик процесса развития эмоциональной устойчивости детей участников (ветеранов) специальной военной операции и роль психолого– педагогического сопровождения	В течение года	Педагог– психолог
11	Организация мероприятий по получению родителями (опекунами) детей участников специальной военной операции специальных психологических знаний для повышения комплексности мер по преодолению кризисных эмоциональных состояний учащихся.	В течение года	Педагог– психолог

Продолжение таблицы Б.4

12	Публикация на официальных ресурсах образовательной организации информации о центрах преодоления кризисных ситуаций и психологической помощи с указанием их адресов	В течение года	Педагог– психолог» [2]
----	--	----------------	------------------------

Дата начала образовательной деятельности *1 сентября 2024 г*

Динамика образовательной деятельности:

Индивидуальный образовательный маршрут семьи испытуемых №5 2024– 2025 год

Фамилия, Имя _____ Дата рождения _____ Возраст _____

ФИО Мамы _____ Место работы _____

ФИО Отца _____ Место работы _____

Учреждение образования: МБДОУ детский сад №2 «Солнышко» г.Охи

Сильные стороны ребенка	Слабые стороны ребенка
Тактильный контакт при общении о взрослых	Нарушения взаимодействия с окружающими

Сильные стороны мамы	Слабые стороны мамы
Настойчивость	Тревожность, навязчивость мыслей
Умение убеждать	

Направления коррекционно– развивающей деятельности:

1. Индивидуальная коррекционно– развивающая деятельность:

«Цель: Занятия по укреплению психологического здоровья детей участников СВО.

Таблица Б.5 – Календарно – тематическое планирование

№	Мероприятия	Сроки	Ответственные
Методическая работа			
1	Предварительная оценка текущего состояния:	Сентябрь и в течение года	Педагог– психолог

Продолжение приложения Б.5

	– аккумуляция данных относительно количества и состава детей, родители которых являются участниками или ветеранами специальной военной операции.		
2	Структура аналитического исследования методической подкрепленности психолого–педагогического сопровождения развития эмоциональной устойчивости детей участников (ветеранов) специальной военной операции включает в себя следующие компоненты: выявление и спецификация наиболее важных векторов психолого–педагогического помощи посредством общепризнанной научной методологии; формирование и внедрение индивидуальных планов развития эмоциональной устойчивости детей через психолого–педагогическое сопровождение из расчета конкретных потребностей; поиск наиболее оптимальных средств диагностики и устранения отклонений в эмоциональной устойчивости и психологическом здоровье в целом; комплексная подготовка материалов и технических средств, требующихся для проведения психолого–педагогических мероприятий группового и индивидуального характера.	Сентябрь	Педагог– психолог
Диагностическая работа			
3	Исследование уровня психоэмоционального благополучия детей участников специальной военной операции для выявления специальной группы учащихся, которым требуется дополнительное внимание в виде психологического и педагогического консультирования и психолого– педагогического сопровождения.	Сентябрь Декабрь Май	Педагог– психолог
4	Учащиеся, попавшие в выборку для психолого– педагогического сопровождения, должны быть повторно диагностированы в более углубленном и детализированном формате. Подобная необходимость	В течение года	Педагог– психолог

Продолжение таблицы Б.5

	оценивается специалистами образовательного учреждения.		
5	Инициация эмпирического исследования в виде динамического наблюдения за уровнем эмоциональной устойчивости детей участников (ветеранов) специальной военной операции. Динамичное наблюдение необходимо для оперативного обнаружения отклонений в эмоциональной устойчивости с целью их дальнейшего устранения посредством психолого– педагогических инструментов.	В течение года	Педагог– психолог
Консультирование			
6	Организация мероприятий консультационного характера для детей участников специальной военной операции по таким важным вопросам как: преодоление кризисного эмоционального состояние, нивелирование тревоги и т.д.	В течение года	Педагог– психолог
7	Организация мероприятий консультационного характера для родителей по наиболее злободневным для них вопросам.	В течение года	Педагог– психолог
Коррекционно– развивающая работа			
8	В случае выявления необходимости проведение индивидуальных занятий с детьми, нуждающимися в повышенном психолого– педагогическом внимании.	В течение года	Педагог– психолог
9	Коррекционно– развивающие занятия в группах, которые посещают обучающиеся из семей участников (ветеранов) СВО на темы: – «Методы самопомощи в стрессовых ситуациях» – «Учимся поддерживать друг друга в сложных ситуациях» – «Осознаем ли мы друг друга» – «Как же чудесно устроен этот мир» – «Проблема как друг»	В течение года	Педагог– психолог
Психологическое просвещение			
10	Уведомление специалистов дошкольного образовательного учреждения относительно специфических характеристик процесса развития эмоциональной устойчивости детей участников	В течение года	Педагог– психолог

Продолжение таблицы Б.5

	(ветеранов) специальной военной операции и роль психолого–педагогического сопровождения		
1 1	Организация мероприятий по получению родителями (опекунами) детей участников специальной военной операции специальных психологических знаний для повышения комплексности мер по преодолению кризисных эмоциональных состояний учащихся.	В течение года	Педагог– психолог
1 2	Публикация на официальных ресурсах образовательной организации информации о центрах преодоления кризисных ситуаций и психологической помощи с указанием их адресов	В течение года	Педагог– психолог» [2]

Дата начала образовательной деятельности *1 сентября 2024 г*

Динамика образовательной деятельности:

**Индивидуальный образовательный маршрут семьи испытуемых №6
2024– 2025 год**

Фамилия, Имя _____ Дата рождения _____ Возраст _____

ФИО Мамы _____ Место работы _____

ФИО Отца _____ Место работы _____

Учреждение образования: МБДОУ детский сад №2 «Солнышко» г.Охи

Сильные стороны ребенка	Слабые стороны ребенка
Проявляет интерес к взрослым	Ведомость

Сильные стороны мамы	Слабые стороны мамы
Настойчивость	Нетерпение, неприятие ограничений
Отсутствие страха перед трудностями	Склонность брать на себя много ответственности

Направления коррекционно– развивающей деятельности:

1. Индивидуальная коррекционно– развивающая деятельность:

Продолжение приложения Б

«Цель: Занятия по укреплению психологического здоровья детей участников СВО.

Таблица Б.6 – Календарно – тематическое планирование

№	Мероприятия	Сроки	Ответственные
Методическая работа			
1	Предварительная оценка текущего состояния: – аккумулярование данных относительно количества и состава детей, родители которых являются участниками или ветеранами специальной военной операции.	Сентябрь и в течение года	Педагог– психолог
2	Структура аналитического исследования методической подкрепленности психолого– педагогического сопровождения развития эмоциональной устойчивости детей участников (ветеранов) специальной военной операции включает в себя следующие компоненты: выявление и спецификация наиболее важных векторов психолого– педагогического помощи посредством общепризнанной научной методологии; формирование и внедрение индивидуальных планов развития эмоциональной устойчивости детей через психолого– педагогическое сопровождение из расчета конкретных потребностей; поиск наиболее оптимальных средств диагностики и устранения отклонений в эмоциональной устойчивости и психологическом здоровье в целом; комплексная подготовка материалов и технических средств, требующихся для проведения психолого– педагогических мероприятий группового и индивидуального характера.	Сентябрь	Педагог– психолог
Диагностическая работа			
3	Исследование уровня психоэмоционального благополучия детей участников специальной военной операции для выявления специальной группы учащихся, которым требуется дополнительное внимание в виде психологического и	Сентябрь Декабрь Май	Педагог– психолог

Продолжение таблицы Б.6

	педагогического консультирования и психолого– педагогического сопровождения.		
4	Учащиеся, попавшие в выборку для психолого– педагогического сопровождения, должны быть повторно диагностированы в более углубленном и детализированном формате. Подобная необходимость оценивается специалистами образовательного учреждения.	В течение года	Педагог– психолог
5	Инициация эмпирического исследования в виде динамического наблюдения за уровнем эмоциональной устойчивости детей участников (ветеранов) специальной военной операции. Динамичное наблюдение необходимо для оперативного обнаружения отклонений в эмоциональной устойчивости с целью их дальнейшего устранения посредством психолого– педагогических инструментов.	В течение года	Педагог– психолог
Консультирование			
6	Организация мероприятий консультационного характера для детей участников специальной военной операции по таким важным вопросам как: преодоление кризисного эмоционального состояния, нивелирование тревоги и т.д.	В течение года	Педагог– психолог
7	Организация мероприятий консультационного характера для родителей по наиболее злободневным для них вопросам.	В течение года	Педагог– психолог
Коррекционно– развивающая работа			
8	В случае выявления необходимости проведение индивидуальных занятий с детьми, нуждающимися в повышенном психолого– педагогическом внимании.	В течение года	Педагог– психолог
9	Коррекционно– развивающие занятия в группах, которые посещают обучающиеся из семей участников (ветеранов) СВО на темы: – «Методы самопомощи в стрессовых ситуациях» – «Учимся поддерживать друг друга в сложных ситуациях» – «Осознаем ли мы друг друга»	В течение года	Педагог– психолог

Продолжение таблицы Б.6

	– «Как же чудесно устроен этот мир» – «Проблема как друг»		
Психологическое просвещение			
1 0	Уведомление специалистов дошкольного образовательного учреждения относительно специфических характеристик процесса развития эмоциональной устойчивости детей участников (ветеранов) специальной военной операции и роль психолого–педагогического сопровождения	В течение года	Педагог– психолог
1 1	Организация мероприятий по получению родителями (опекунами) детей участников специальной военной операции специальных психологических знаний для повышения комплексности мер по преодолению кризисных эмоциональных состояний учащихся.	В течение года	Педагог– психолог
1 2	Публикация на официальных ресурсах образовательной организации информации о центрах преодоления кризисных ситуаций и психологической помощи с указанием их адресов	В течение года	Педагог– психолог» [2]

Дата начала образовательной деятельности *1 сентября 2024 г*

Динамика образовательной деятельности:

**Индивидуальный образовательный маршрут семьи испытуемых №7
2024– 2025 год**

Фамилия, Имя _____ Дата рождения _____ Возраст _____

ФИО Мамы _____ Место работы _____

ФИО Отца _____ Место работы _____

Учреждение образования: МБДОУ детский сад №2 «Солнышко» г.Охи

Сильные стороны ребенка	Слабые стороны ребенка
Проявляет интерес к взрослым	Нарушения взаимодействия с окружающими
Тактильный контакт при общении о взрослых	

Сильные стороны мамы	Слабые стороны мамы
Быстрое достижение результатов	Привычка полагаться на свои силы
Сильная работоспособность	Чрезмерная требовательность

Направления коррекционно– развивающей деятельности:

1. Индивидуальная коррекционно– развивающая деятельность:

«Цель: Занятия по укреплению психологического здоровья детей участников СВО.

Таблица Б.7 - Календарно – тематическое планирование

№	Мероприятия	Сроки	Ответственные
Методическая работа			
1	Предварительная оценка текущего состояния: – аккумуляция данных относительно количества и состава детей, родители которых являются участниками или ветеранами специальной военной операции.	Сентябрь и в течение года	Педагог– психолог
2	Структура аналитического исследования методической подкрепленности психолого– педагогического сопровождения развития эмоциональной устойчивости детей участников (ветеранов) специальной военной операции включает в себя следующие компоненты: выявление и спецификация наиболее важных векторов психолого– педагогического помощи посредством общепризнанной научной методологии; формирование и внедрение индивидуальных планов развития эмоциональной устойчивости детей через психолого– педагогическое сопровождение из расчета конкретных потребностей; поиск наиболее оптимальных средств диагностики и устранения отклонений в эмоциональной устойчивости и психологическом здоровье в целом; комплексная подготовка материалов и технических средств, требующихся для проведения психолого– педагогических мероприятий	Сентябрь	Педагог– психолог

Продолжение таблицы Б.7

	группового и индивидуального характера.		
Диагностическая работа			
3	Исследование уровня психоэмоционального благополучия детей участников специальной военной операции для выявления специальной группы учащихся, которым требуется дополнительное внимание в виде психологического и педагогического консультирования и психолого– педагогического сопровождения.	Сентябрь Декабрь Май	Педагог– психолог
4	Учащиеся, попавшие в выборку для психолого– педагогического сопровождения, должны быть повторно диагностированы в более углубленном и детализированном формате. Подобная необходимость оценивается специалистами образовательного учреждения.	В течение года	Педагог– психолог
5	Инициация эмпирического исследования в виде динамического наблюдения за уровнем эмоциональной устойчивости детей участников (ветеранов) специальной военной операции. Динамичное наблюдение необходимо для оперативного обнаружения отклонений в эмоциональной устойчивости с целью их дальнейшего устранения посредством психолого– педагогических инструментов.	В течение года	Педагог– психолог
Консультирование			
6	Организация мероприятий консультационного характера для детей участников специальной военной операции по таким важным вопросам как: преодоление кризисного эмоционального состояния, нивелирование тревоги и т.д.	В течение года	Педагог– психолог
7	Организация мероприятий консультационного характера для родителей по наиболее злободневным для них вопросам.	В течение года	Педагог– психолог
Коррекционно– развивающая работа			
8	В случае выявления необходимости проведение индивидуальных занятий с детьми, нуждающимися в	В течение года	Педагог– психолог

Продолжение таблицы Б.7

	повышенном психолого– педагогическом внимании.		
9	Коррекционно– развивающие занятия в группах, которые посещают обучающиеся из семей участников (ветеранов) СВО на темы: – «Методы самопомощи в стрессовых ситуациях» – «Учимся поддерживать друг друга в сложных ситуациях» – «Осознаем ли мы друг друга» – «Как же чудесно устроен этот мир» – «Проблема как друг»	В течение года	Педагог– психолог
Психологическое просвещение			
10	Уведомление специалистов дошкольного образовательного учреждения относительно специфических характеристик процесса развития эмоциональной устойчивости детей участников (ветеранов) специальной военной операции и роль психолого– педагогического сопровождения	В течение года	Педагог– психолог
11	Организация мероприятий по получению родителями (опекунами) детей участников специальной военной операции специальных психологических знаний для повышения комплексности мер по преодолению кризисных эмоциональных состояний учащихся.	В течение года	Педагог– психолог
12	Публикация на официальных ресурсах образовательной организации информации о центрах преодоления кризисных ситуаций и психологической помощи с указанием их адресов	В течение года	Педагог– психолог» [2]

Дата начала образовательной деятельности *1 сентября 2024 г*

Динамика образовательной деятельности:

**Индивидуальный образовательный маршрут семьи испытуемых №8
2024– 2025 год**

Продолжение приложения Б

д

ФИО Мамы _____ Место работы _____

ФИО Отца _____ Место работы _____

Учреждение образования: МБДОУ детский сад №2 «Солнышко» г.Охи

Сильные стороны ребенка	Слабые стороны ребенка
Проявляет интерес к взрослым	Малоактивен и малоподвижен (предпочитает наблюдать и сидеть)
С удовольствием помогает убирать инвентарь после занятий	Коммуникативная направленность речи низкая

Сильные стороны мамы	Слабые стороны мамы
Ответственность	Гиперреактивность
Мягкость	Боязливость

Направления коррекционно– развивающей деятельности:

1. Индивидуальная коррекционно– развивающая деятельность:

«Цель»: Занятия по укреплению психологического здоровья детей участников СВО.

Таблица Б.8 – Календарно – тематическое планирование

№	Мероприятия	Сроки	Ответственные
Методическая работа			
1	Предварительная оценка текущего состояния: – аккумуляция данных относительно количества и состава детей, родители которых являются участниками или ветеранами специальной военной операции.	Сентябрь и в течение года	Педагог– психолог
2	Структура аналитического исследования методической подкрепленности психолого– педагогического сопровождения развития эмоциональной устойчивости детей участников (ветеранов) специальной военной операции включает в себя следующие компоненты: выявление и спецификация наиболее важных векторов психолого– педагогического помощи посредством общепризнанной научной методологии; формирование и внедрение индивидуальных планов развития эмоциональной устойчивости детей через психолого– педагогическое сопровождение из расчета конкретных потребностей;	Сентябрь	Педагог– психолог

Продолжение таблицы Б.8

	поиск наиболее оптимальных средств диагностики и устранения отклонений в эмоциональной устойчивости и психологическом здоровье в целом; комплексная подготовка материалов и технических средств, требующихся для проведения психолого–педагогических мероприятий группового и индивидуального характера.		
Диагностическая работа			
3	Исследование уровня психоэмоционального благополучия детей участников специальной военной операции для выявления специальной группы учащихся, которым требуется дополнительное внимание в виде психологического и педагогического консультирования и психолого– педагогического сопровождения.	Сентябрь Декабрь Май	Педагог– психолог
4	Учащиеся, попавшие в выборку для психолого– педагогического сопровождения, должны быть повторно диагностированы в более углубленном и детализированном формате. Подобная необходимость оценивается специалистами образовательного учреждения.	В течение года	Педагог– психолог
5	Инициация эмпирического исследования в виде динамического наблюдения за уровнем эмоциональной устойчивости детей участников (ветеранов) специальной военной операции. Динамичное наблюдение необходимо для оперативного обнаружения отклонений в эмоциональной устойчивости с целью их дальнейшего устранения посредством психолого– педагогических инструментов.	В течение года	Педагог– психолог
Консультирование			
6	Организация мероприятий консультационного характера для детей участников специальной военной операции по таким важным вопросам как: преодоление кризисного эмоционального состояния, нивелирование тревоги и т.д.	В течение года	Педагог– психолог

7	Организация мероприятий консультационного характера для родителей по наиболее злободневным для них вопросам.	В течение года	Педагог– психолог
Коррекционно– развивающая работа			
8	В случае выявления необходимости проведение индивидуальных занятий с детьми, нуждающимися в повышенном психолого– педагогическом внимании.	В течение года	Педагог– психолог
9	Коррекционно– развивающие занятия в группах, которые посещают обучающиеся из семей участников (ветеранов) СВО на темы: – «Методы самопомощи в стрессовых ситуациях» – «Учимся поддерживать друг друга в сложных ситуациях» – «Осознаем ли мы друг друга» – «Как же чудесно устроен этот мир» – «Проблема как друг»	В течение года	Педагог– психолог
Психологическое просвещение			
10	Уведомление специалистов дошкольного образовательного учреждения относительно специфических характеристик процесса развития эмоциональной устойчивости детей участников (ветеранов) специальной военной операции и роль психолого– педагогического сопровождения	В течение года	Педагог– психолог
11	Организация мероприятий по получению родителями (опекунами) детей участников специальной военной операции специальных психологических знаний для повышения комплексности мер по преодолению кризисных эмоциональных состояний учащихся.	В течение года	Педагог– психолог
12	Публикация на официальных ресурсах образовательной организации информации о центрах преодоления кризисных ситуаций и психологической помощи с указанием их адресов	В течение года	Педагог– психолог» [2]

Дата начала образовательной деятельности *1 сентября 2024 г*

Динамика образовательной деятельности:

Индивидуальный образовательный маршрут семьи испытуемых №9

2024– 2025 год

Фамилия, Имя _____ Дата рождения _____ Возраст _____

ФИО Мамы _____ Место работы _____

ФИО Отца _____ Место работы _____

Учреждение образования: МБДОУ детский сад №2 «Солнышко» г.Охи

Сильные стороны ребенка	Слабые стороны ребенка
Проявляет интерес к взрослым	Малоактивен и малоподвижен (предпочитает наблюдать и сидеть)
	Агрессивность, раздражение если что- то запрещают

Сильные стороны мамы	Слабые стороны мамы
Склонность к сотрудничеству	Проявление крайнего индивидуализма: вспыльчивость, обидчивость
Умение слушать и вести переговоры	Излишняя осторожность

Направления коррекционно– развивающей деятельности:

1. Индивидуальная коррекционно– развивающая деятельность:

«Цель: Занятия по укреплению психологического здоровья детей участников СВО.

Таблица Б.9 – Календарно – тематическое планирование

№	Мероприятия	Сроки	Ответственные
Методическая работа			
1	Предварительная оценка текущего состояния: – аккумулярование данных относительно количества и состава детей, родители которых являются участниками или ветеранами специальной военной операции.	Сентябрь и в течение года	Педагог– психолог
2	Структура аналитического исследования методической подкрепленности психолого– педагогического сопровождения развития эмоциональной устойчивости детей участников (ветеранов) специальной военной операции включает в себя следующие компоненты: выявление и	Сентябрь	Педагог– психолог

Продолжение таблицы Б.9

	спецификация наиболее важных векторов психолого– педагогического помощи посредством общепризнанной научной методологии; формирование и внедрение индивидуальных планов развития эмоциональной устойчивости детей через психолого– педагогическое сопровождение из расчета конкретных потребностей; поиск наиболее оптимальных средств диагностики и устранения отклонений в эмоциональной устойчивости и психологическом здоровье в целом; комплексная подготовка материалов и технических средств, требующихся для проведения психолого– педагогических мероприятий группового и индивидуального характера.		
Диагностическая работа			
3	Исследование уровня психоэмоционального благополучия детей участников специальной военной операции для выявления специальной группы учащихся, которым требуется дополнительное внимание в виде психологического и педагогического консультирования и психолого– педагогического сопровождения.	Сентябрь Декабрь Май	Педагог– психолог
4	Учащиеся, попавшие в выборку для психолого– педагогического сопровождения, должны быть повторно диагностированы в более углубленном и детализированном формате. Подобная необходимость оценивается специалистами образовательного учреждения.	В течение года	Педагог– психолог
5	Инициация эмпирического исследования в виде динамического наблюдения за уровнем эмоциональной устойчивости детей участников (ветеранов) специальной военной операции. Динамичное наблюдение необходимо для оперативного обнаружения отклонений в эмоциональной устойчивости с целью их дальнейшего устранения посредством	В течение года	Педагог– психолог

Продолжение таблицы Б.9

	психолого– педагогических инструментов.		
Консультирование			
6	Организация мероприятий консультационного характера для детей участников специальной военной операции по таким важным вопросам как: преодоление кризисного эмоционального состояние, нивелирование тревоги и т.д.	В течение года	Педагог– психолог
7	Организация мероприятий консультационного характера для родителей по наиболее злободневным для них вопросам.	В течение года	Педагог– психолог
Коррекционно– развивающая работа			
8	В случае выявления необходимости проведение индивидуальных занятий с детьми, нуждающимися в повышенном психолого– педагогическом внимании.	В течение года	Педагог– психолог
9	Коррекционно– развивающие занятия в группах, которые посещают обучающиеся из семей участников (ветеранов) СВО на темы: – «Методы самопомощи в стрессовых ситуациях» – «Учимся поддерживать друг друга в сложных ситуациях» – «Осознаем ли мы друг друга» – «Как же чудесно устроен этот мир» – «Проблема как друг»	В течение года	Педагог– психолог
Психологическое просвещение			
10	Уведомление специалистов дошкольного образовательного учреждения относительно специфических характеристик процесса развития эмоциональной устойчивости детей участников (ветеранов) специальной военной операции и роль психолого– педагогического сопровождения	В течение года	Педагог– психолог
11	Организация мероприятий по получению родителями (опекунами) детей участников специальной военной операции специальных психологических знаний для повышения комплексности мер по преодолению кризисных эмоциональных состояний учащихся.	В течение года	Педагог– психолог
12	Публикация на официальных ресурсах образовательной	В течение года	Педагог– психолог» [2]

Продолжение таблицы Б.9

	организации информации о центрах преодоления кризисных ситуаций и психологической помощи с указанием их адресов		
--	---	--	--

Дата начала образовательной деятельности *1 сентября 2024 г*

**Индивидуальный образовательный маршрут семьи испытуемых №10
2024– 2025 год**

Фамилия, Имя _____ Дата рождения _____ Возраст _____

ФИО Мамы _____ Место работы _____

ФИО Отца _____ Место работы _____

Учреждение образования: МБДОУ детский сад №2 «Солнышко» г.Охи

Сильные стороны ребенка	Слабые стороны ребенка
Проявляет интерес к взрослым	Малоактивен и малоподвижен (предпочитает наблюдать и сидеть)
	Агрессивность, раздражение если что-то запрещают

Сильные стороны мамы	Слабые стороны мамы
Склонность к сотрудничеству	Проявление крайнего индивидуализма: вспыльчивость, обидчивость
Умение слушать и вести переговоры	Излишняя осторожность

Направления коррекционно– развивающей деятельности:

2. Индивидуальная коррекционно– развивающая деятельность:

«Цель»: Занятия по укреплению психологического здоровья детей участников СВО.

Таблица Б.10 – Календарно – тематическое планирование

№	Мероприятия	Сроки	Ответственные
Методическая работа			
1	Предварительная оценка текущего состояния: – аккумулярование данных относительно количества и состава детей, родители которых являются участниками или ветеранами специальной военной операции.	Сентябрь и в течение года	Педагог– психолог

Продолжение таблицы Б.10

2	Структура аналитического исследования методической подкрепленности психолого– педагогического сопровождения развития эмоциональной устойчивости детей участников (ветеранов) специальной военной операции включает в себя следующие компоненты: выявление и спецификация наиболее важных векторов психолого– педагогического помощи посредством общепризнанной научной методологии; формирование и внедрение индивидуальных планов развития эмоциональной устойчивости детей через психолого– педагогическое сопровождение из расчета конкретных потребностей; поиск наиболее оптимальных средств диагностики и устранения отклонений в эмоциональной устойчивости и психологическом здоровье в целом; комплексная подготовка материалов и технических средств, требующихся для проведения психолого– педагогических мероприятий группового и индивидуального характера.	Сентябрь	Педагог– психолог
Диагностическая работа			
3	Исследование уровня психоэмоционального благополучия детей участников специальной военной операции для выявления специальной группы учащихся, которым требуется дополнительное внимание в виде психологического и педагогического консультирования и психолого– педагогического сопровождения.	Сентябрь Декабрь Май	Педагог– психолог
4	Учащиеся, попавшие в выборку для психолого– педагогического сопровождения, должны быть повторно диагностированы в более углубленном и детализированном формате. Подобная необходимость оценивается специалистами образовательного учреждения.	В течение года	Педагог– психолог
5	Инициация эмпирического исследования в виде динамического наблюдения за уровнем	В течение года	Педагог– психолог

Продолжение таблицы Б.10

	эмоциональной устойчивости детей участников (ветеранов) специальной военной операции. Динамичное наблюдение необходимо для оперативного обнаружения отклонений в эмоциональной устойчивости с целью их дальнейшего устранения посредством психолого– педагогических инструментов.		
Консультирование			
6	Организация мероприятий консультационного характера для детей участников специальной военной операции по таким важным вопросам как: преодоление кризисного эмоционального состояния, нивелирование тревоги и т.д.	В течение года	Педагог– психолог
7	Организация мероприятий консультационного характера для родителей по наиболее злободневным для них вопросам.	В течение года	Педагог– психолог
Коррекционно– развивающая работа			
8	В случае выявления необходимости проведение индивидуальных занятий с детьми, нуждающимися в повышенном психолого– педагогическом внимании.	В течение года	Педагог– психолог
9	Коррекционно– развивающие занятия в группах, которые посещают обучающиеся из семей участников (ветеранов) СВО на темы: – «Методы самопомощи в стрессовых ситуациях» – «Учимся поддерживать друг друга в сложных ситуациях» – «Осознаем ли мы друг друга» – «Как же чудесно устроен этот мир» – «Проблема как друг»	В течение года	Педагог– психолог
Психологическое просвещение			
10	Уведомление специалистов дошкольного образовательного учреждения относительно специфических характеристик процесса развития эмоциональной устойчивости детей участников (ветеранов) специальной военной операции и роль психолого– педагогического сопровождения	В течение года	Педагог– психолог
11	Организация мероприятий по получению родителями (опекунами)	В течение года	Педагог– психолог

Продолжение таблицы Б.10

	военной операции специальных психологических знаний для повышения комплексности мер по преодолению кризисных эмоциональных состояний учащихся.		
1 2	Публикация на официальных ресурсах образовательной организации информации о центрах преодоления кризисных ситуаций и психологической помощи с указанием их адресов	В течение года	Педагог– психолог» [2]

Дата начала образовательной деятельности *1 сентября 2024 г*

Приложение В

Программа психологического сопровождения семей участников специальной-военной операции

Таблица 8 – Таблица психологического сопровождения семей участников СВО.

№ Занятия	Цели и задачи	Содержание	Испытуемые	Кол – во	Затраченное время
Дети					
№1. Занятие «Методы самопомощи в стрессовых ситуациях»	Способствовать развитию эмоциональной устойчивости . Научить детей распознавать свои эмоции.	1.Введение Обсуждение темы стресса: что это такое и как он проявляется. 2.Техника «Дыхание с цветами» 3.Релаксация через музыку 4.Обсуждение полученного опыта	Дети средней и старшей группы	10	30 минут
Занятие №2 «Учимся поддерживать друг друга в сложных ситуациях».	Развивать у детей навыки поддержки и взаимопомощи. Научить детей распознавать свои эмоции.	1.Введение Обсуждение темы: что такое поддержка, зачем она нужна. 2.Обсуждение темы, что такое поддержка, зачем она нужна 3.Игра «Эмоциональные карты» 4.Сценки «Поддержка друга» 5.Создание «Дерева поддержки» 6. Рефлексия	Дети средней и старшей группы	10	30 минут
Занятие №3 «Осознаем ли мы друг друга».	Способствовать пониманию чувств других людей. Создать атмосферу доверия и открытости.	1.Введение Обсудить с детьми, что такое чувства. 2.Творческая работа «Мы вместе» 3. Рефлексия	Дети средней и старшей группы	10	30 минут
Занятие №4 «Как же чудесно устроен этот мир»	Формировать уважение и бережное отношение к природе.	1.Введение Краткое обсуждение: «Что такое природа?»	Дети средней и старшей группы	10	30 минут

Продолжение приложения В

	Стимулировать творческое мышление через игры и практические задания.	2.Игровая деятельность: «Путешествие по миру природы» 3. Обсуждение: «Как мы можем заботиться о природе?» 4. Практическое задание: создание поделок из природных материалов. 5.Рефлексия			
Занятие №5 «Проблема как друг»	Развить навыки решения проблем и критического мышления. Обсудить, что такое проблема и почему она может быть полезной.	1.Введение обсуждение: «Что такое проблема?» 2.Рассказ истории «Маленький муравей, который потерял путь домой, но нашел новых друзей и научился ориентироваться» 3.Игровая деятельность: «Проблемы и решения» 4.Творческое задание: поделка на тему «Моя проблема и как я её решил» 5.Рефлексия	Дети средней и старшей группы	10	30 минут
Мамы					
Занятие №6 «Взаимопо – мощь и выход из сложных ситуаций»	Диагности – ровать – самопринятие, выявить стратегии поведения в сложных ситуациях. Помочь в осознании положительных моментов в совместном решении возникающих проблем.	1.Ведение «Сообщение цели и темы занятия» 2.Лекция «Основные техники и приемы совладания в сложных ситуациях. Алгоритм разрешения проблемы» 3. Игра «Выйди из круга» 4.Упражнение «Проблема» Упражнение «Похвались соседом» 5.Подведение итогов	Мамы	10	1,5 часа с перерывами – вами

Продолжение приложения В

Занятие №7 «Взаимопонимание и ассертивное поведение»	Сформировать независимость от внешних влияний и оценок. Повысить уверенность своих способностей к независимости от внешних оценок.	1.Введение «Сообщение цели и темы занятия» 2.Лекция «Межличностные отношения. Признаки межличностной ситуации. Определение понятия «Ассертивность». Основные навыки ассертивного поведения» 3.Практическое занятие «Осмысление ресурсов собственной личности» 4.Практическое занятие «Разбор ситуаций «Отражение негативных чувств» 5.Диагностика уверенности в себе 6.Упражнение «Диалог», «Взгляды» 7.Подведение итогов	Мамы	10	1,5 часа с перерывами – вами
Занятие №8 «Способы самовыражения и саморегуляции»	Показать способы владения и управления своими эмоциями. Показать возможность анализа сложных противоречивых чувств как средство самопознания, личностного роста и достижения эмоционального равновесия.	1.Введение «Сообщение цели и темы занятия» 2.Лекция «Понятие саморегуляции эмоционального состояния». «Методы саморегуляции». «Техники саморегуляции в стрессовых ситуациях» 3.Практическое задание «Выбор метода саморегуляции» 4.Упражнение «Значимые люди», «Воздушный шар», «Запрещенное движение», «Мои	Мамы	10	1,5 часа с перерывами – вами

Продолжение приложения В

		стрессоры», «Замороженные» 5.Подведение итогов			
Занятие №9 «Как влияют эмоции на мое поведение»	Показать взаимосвязь эмоционального состояния и поведения человека. Развивать навыки произвольного влияния на собственное настроение.	1.Введение «Сообщение цели и темы занятия» 2.Лекция: «Понятие об эмоциях и чувствах». «Функции эмоций». «Факторы, вызывающие эмоциональные процессы». «Воздействие эмоциональных процессов на человека». «Внешние выражения эмоций». «Виды эмоциональных состояний и влияние их на поведение человека» 3. Игра «Магазин чувств» 4.Упражнение «Скульптор и глина» 5.Подведение итогов	Мамы	10	1,5 часа с перерывами – вами
Занятие №10 «Сопротив- ление негативному давлению»	Показать возможные варианты оказания сопротивления негативному влиянию извне. Расширить количество конструк- тивных способов оказания сопротивления негативному влиянию извне.	1.Введение «Сообщение цели и темы занятия» 2.Лекция «Понятия «личность», «личная свобода» 3.Упражнение «Должен–выбираю» 4. Дискуссия «Что выбирать?» 5.Ролевая игра «Давай с нами!» 6.Подведение итогов	Мамы	10	1,5 часа с перерывами – вами