

МИНИСТЕРСТВО НАУКИ И ВЫСШЕГО ОБРАЗОВАНИЯ РОССИЙСКОЙ ФЕДЕРАЦИИ
федеральное государственное бюджетное образовательное учреждение высшего образования
«Тольяттинский государственный университет»

Гуманитарно-педагогический институт

(наименование института полностью)

Кафедра

Педагогика и психология

(наименование)

37.03.01 Психология

(код и наименование направления подготовки / специальности)

Психология

(направленность (профиль) / специализация)

**ВЫПУСКНАЯ КВАЛИФИКАЦИОННАЯ РАБОТА
(БАКАЛАВРСКАЯ РАБОТА)**

на тему Особенности девиантного поведения подростков из неполных семей

Обучающийся

И.А. Айрих

(Инициалы Фамилия)

(личная подпись)

Руководитель

А.С. Абушик

(ученая степень (при наличии), ученое звание (при наличии), Инициалы Фамилия)

Тольятти 2025

Аннотация

Тема исследования «Особенности девиантного поведения подростков из неполных семей».

Цель – изучить особенности девиантного поведения подростков из неполных семей.

Объект исследования: девиантное поведение.

Предмет исследования: особенности девиантного поведения подростков из неполных семей.

Задачи: изучить теоретические основы особенностей девиантного поведения подростков из неполных семей; провести работу по исследованию девиантного поведения подростков из неполных семей; разработать рекомендации по работе с подростками с отклоняющимся поведением.

Новизна исследования заключается в том, что определена возможность коррекции отклоняющегося поведения у подростков из неполных семей.

Теоретическая значимость исследования заключается в изучении и анализе литературы по проблеме девиантного поведения подростков из неполных семей.

Практическая значимость исследования состоит в том, что разработанные рекомендации могут быть применены в практике педагога с целью коррекции отклоняющегося поведения у подростков из неполных семей.

Структура бакалаврской работы: работа состоит из введения, двух глав, заключения. Текст работы изложен на 44 страницах.

Оглавление

Введение.....	4
Глава 1 Теоретические основы особенностей девиантного поведения подростков из неполных семей	7
1.1 Понятие и сущность девиации, как социально-психологической проблемы.....	7
1.2 Особенности девиантного поведения подростков.....	11
1.3 Влияние неполной семьи на формирование подростковой девиантности.....	18
Глава 2 Эмпирическое исследование девиантного поведения подростков из неполных семей	24
2.1 Организация и методы исследования.....	24
2.2 Анализ результатов эмпирического исследования девиантного поведения подростков из неполных семей	27
2.3 Разработка рекомендаций по работе с подростками с отклоняющимся поведением.....	32
Заключение.....	39
Список используемой литературы.....	41
Приложение А Результаты эмпирического исследования.....	43

Введение

Тема исследования актуальна, так как девиантное поведение у подростков является сложным социально-психологическим явлением, которое может включать различные формы девиации, от агрессии и различных форм зависимости, до правонарушений и бегства из дома.

В рамках психологических исследований существует широкий спектр представлений о природе девиантного поведения. Различные исследователи, к числу которых относятся Е.С. Бабунова, Л.А. Емельянова, М.А. Мадоян, связывают его с особенностями личности, психическими расстройствами, влиянием стрессовых факторов и воздействием окружения.

Несмотря на то, что в подростковом возрасте происходит вторичная социализация, семья продолжает быть главным институтом социализации: она продолжает формировать фундаментальные основы личности и основные паттерны социального поведения.

Проблема девиантного поведения была и остается одной из действительно сложных для решения, так как она затрагивает все науки о человеке. Это подтверждается наличием самых разнообразных подходов к ее разрешению в психологии, педагогике, социологии и многих других.

Хотя указанная проблема обстоятельно и подробно разработана в широком перечне наук, окончательного решения найдено не было. Данное противоречие, на наш взгляд, связано с высокой теоретической составляющей имеющегося опыта. Это подводит нас к тому, что применить этот богатый опыт на практике становится сложнее из-за малой приспособленности указанных положений к частным вопросам. Например, к особенностям работы с подростками с отклоняющимся поведением из неполных семей.

Все вышесказанное и определило выбор нами темы работы.

Цель – изучить особенности девиантного поведения подростков из неполных семей.

Объект исследования: девиантное поведение.

Предмет исследования: особенности девиантного поведения подростков из неполных семей.

Гипотеза исследования: мы предполагаем, для подростков из неполных семей характерными особенностями девиантного поведения являются установка на социальную желательность, повышенная агрессивность и замкнутость.

Для достижения поставленной цели необходимо реализовать следующие задачи:

- изучить теоретические основы особенностей девиантного поведения подростков из неполных семей;
- провести диагностическую работу по исследованию особенностей девиантного поведения подростков из неполных семей;
- разработать рекомендации по работе с подростками с отклоняющимся поведением.

С целью реализации вышеперечисленных задач были использованы следующие методы исследования: анализ и обобщение источников по проблеме исследования, психодиагностические методики (опросник «Склонность к отклоняющему поведению» (СОП), А.Н. Орел, опросники Т.М. Ахенбаха, шкала принятия других В. Фейя) и статистическая обработка данных.

Теоретическая основа исследования:

- исследования в области девиантного поведения подростков Л.А. Емельяновой, М.А. Мадоян, Н.Н. Мехтихановой, В.А. Мищенко, Н.П. Фетискина;
- исследования в области психологии подростков Е.С. Бабуновой, О.В. Липуновой, Б.Р. Мандель.

Теоретическая значимость исследования заключается в изучении и анализе литературы по проблеме девиантного поведения подростков из неполных семей.

Практическая значимость исследования состоит в том, что разработанные рекомендации могут быть применены в практике педагога с целью коррекции отклоняющегося поведения у подростков из неполных семей.

Новизна исследования заключается в том, что определена возможность коррекции отклоняющегося поведения у подростков из неполных семей.

База исследования: Муниципальное автономное дошкольное образовательное учреждение детский сад № 120 «Сказочный» городского округа Тольятти.

Выборка исследования: дети сотрудников дошкольного учреждения в количестве 20 человек из неполных семей. Исследование подростков проводилось с согласием их родителей.

Структура бакалаврской работы: работа состоит из введения, двух глав, заключения.

В первой главе изучены понятие и сущность девиации, как социально-психологической проблемы, особенности девиантного поведения подростков, влияние неполной семьи на формирование подростковой девиантности.

Во второй главе проведена работа по исследованию девиантного поведения подростков из неполных семей, разработаны рекомендации по работе с подростками с отклоняющимся поведением.

Структура бакалаврской работы: выпускная квалификационная работа состоит из введения, двух глав, заключения, списка используемой литературы (22 источника) и 1 приложения. Текст работы иллюстрирует 3 рисунка и 4 таблицы. Текст работы изложен на 44 страницах.

Глава 1 Теоретические основы особенностей девиантного поведения подростков из неполных семей

1.1 Понятие и сущность девиации как социально-психологической проблемы

Девиация – это действия, не соответствующие официально установленным или фактически сложившимся в данном обществе моральным и правовым нормами.

На сегодняшний момент не существует единого подхода к изучению и объяснению девиантного поведения. Л.А. Емельянова относит к девиантному поведению (в широком смысле): алкоголизм и иные формы зависимости; осознанное совершение правонарушений; проституцию; сексуальную девиацию [4].

Долгое время доминировала теория биологического происхождения девиантного поведения, согласно которой отклонения от социально приемлемого поведения (в первую очередь преступная деятельность) передаются по наследству и могут быть определены по внешним признакам.

Однако данные теории отличаются биологическим редукционизмом, поскольку не учитывают социальные и психологические аспекты. Современные исследования не подтверждают наличие биологической предрасположенности к девиации, в силу чего акцент делается на более комплексном, социально-психологическом подходе изучения девиантного поведения.

Среди исследователей можно найти различные определения данного явления: у функционалистов девиация рассматривается как неизбежная и необходимая часть социальной культуры, конфликтологи видят в ней результат социального неравенства и борьбы за власть.

Так, Э. Дюркгейм в книге «Самоубийство» утверждает девиацию как результат социальной дезорганизации. В обществе с нормальным уровнем

социальной организации девиантность минимальна, а усиление дезорганизации ведет к учащению девиантного поведения [16].

Девиация является результатом классовых противоречий. Дальнейшее развитие этой идеи можно найти в работах В.А. Соснина, где девиантное поведение является неизбежным результатом конфликта между социальными группами, а моральные и правовые нормы выступают инструментом социального подавления нижних классов [19].

Существенным для анализа девиантного поведения является понятие аномии. Введенный Э. Дюркгеймом термин указывает на состояние общества, где неустойчивость нормативности общества приводит к утрате уважения и доверия нормам со стороны членов общества. Старые устои перестают соответствовать реальным отношениям, а отсутствие новых норм приводит к усилению девиантного поведения [16].

Н.П. Фетискин также указывает аномию как причину девиации. Он разработал теорию напряжения, в рамках которой отклоняющееся поведение является результатом несоответствия между культурными целями общества и доступными средствами их достижения [22].

Оценка поведения как девиантного может носить субъективный или относительный характер. Это связано с тем, что девиация определяется исходя из принятого в обществе «нормального» поведения, существующих норм и социокультурно одобряемых паттернов и социальных ролей. Согласно теории социального конструктивизма, девиантное поведение формируется в результате общественного восприятия и интерпретации нормативности.

В связи с этим, О.В. Барсукова, М.А. Вышквыркина, Л.В. Косикова утверждали, что девиантность не может являться объективной характеристикой поведения, а всегда будет находиться в зависимости от определяемых конкретным обществом норм [17].

Важно отметить, что девиация может быть как негативная, так и позитивная. Под негативной девиацией понимается поведение, которое наносит вред обществу.

Изучением этого направления занимался В.А. Мищенко, который выделил пять адаптивных стратегий индивида.

Конформизм – принятие существующего порядка под влиянием реального или воображаемого давления со стороны окружающих.

Ритуализм – отказ от достижения общественно одобряемых норм в условиях принятия существующих норм.

Инновация – принятие культурно одобряемых целей, при этом использование нестандартных (в том числе нарушающих нормы) способов достижения этих целей.

Ретритизм – отказ от принятых в обществе целей и способов их достижения.

Мятеж – тотальное отрицание принятой нормативности и стремление заменить ее новой нормативностью [15].

К девиантному поведению чаще всего приводят инновация, ретритизм и мятеж, поскольку в ситуации отсутствия легальных возможностей реализации целей люди начинают использовать альтернативные методы. При этом в определенных условиях, конформизм и ритуализм также могут стать причиной девиации.

Негативная девиация также исследуется в рамках теории стигматизации, где девиантное поведение является результатом навешивания социальных ярлыков. Утверждая индивида как девианта, общество способствует закреплению девиантного поведения, что усложняет возможность возврата к нормальному (то есть социально одобряемому) поведению.

Н.Н. Мехтиханова в данном случае делает акцент как раз на относительности девиантного поведения. Он утверждает, что девиантность является результатом общественного восприятия, где исходя из норм, установленных доминирующими группами, общество навешивает ярлыки на индивидов, которых хочет контролировать [14].

Существенным в данном контексте является выделение первичной и вторичной девиации. В то время как первичная девиация подразумевает

незначительные нарушения, которые часто оказываются незамеченными, вторичная является усилением данного поведения.

Переход от первичной девиации ко вторичной происходит, когда общество присваивает индивиду ярлык девианта, в результате чего индивид, стремясь соответствовать общественным ожиданиям, начинает встраивать девиантное поведение в свою идентичность. В результате стигматизация приводит к усилению и закреплению девиантного поведения.

Позитивной девиацией является девиантное поведение, которое способствует развитию системы, помогает преодолеть устаревшие и негативные стандарты поведения. Ключевым фактором в рамках теории позитивной девиации является возможность девиантов находить нестандартные решения социальных проблем.

На это указывает Б.Р. Мандель, говоря о том, что инновация может быть направлена на социальный прогресс [12].

Согласно концепции «силы слабых связей» распространению новых идей и социальных изменений способствуют неформальные и разрозненные контакты. В то же время, в рамках теории диффузии инноваций, описывая процесс внедрения новшеств в социуме, вывел категоризацию людей по степени восприимчивости к инновациям от новаторов до консерваторов. Автор утверждал, что нестандартное поведение новаторов играет ключевую роль в распространении новых идей, что, в свою очередь, является основой социальных изменений [12].

В рамках психологических исследований существует широкий спектр представлений о природе девиантного поведения. Различные исследователи связывают его с особенностями личности, психическими расстройствами, влиянием стрессовых факторов и воздействием окружения.

Основатель психоанализа З. Фрейд считал девиантное поведение следствием конфликта между различными структурами личности. В ситуациях, когда Оно (бессознательное желание) одерживает победу над Супер-Эго (полученные от общества нормы) в силу недостаточно контроля

Эго (рационального начала), человек оказывается склонен к девиантному поведению, таким как агрессия. В рамках психоаналитического подхода преступная деятельность является результатом неспособности управлять своими импульсами в силу слабости Супер-Эго.

В рамках теории социального научения Л.А. Саченко девиантное поведение является результатом подражания поведению окружающих. В этом смысле, ключевым фактором формирования девиации оказывается среда. Отдельно автор отмечал роль подкрепления: в ситуациях, когда девиантное поведение приводит к положительным последствиям, оно развивается и учащается [18].

Психосоциальная теория рассматривает девиантное поведение в контексте прохождения личностью восьми стадий психосоциального развития. Каждая стадия связана с преодолением определенных кризисов. В подростковом возрасте индивид проходит стадию формирования идентичности.

В ситуациях, когда на этой стадии индивид не находит свою социальную роль, он прибегает к девиантному поведению как к основному способу самовыражения и протеста против социальных норм, в которые он не справляется вписать самого себя.

1.2 Особенности девиантного поведения подростков

Девиантное поведение у подростков является сложным социально-психологическим явлением, которое может включать различные формы девиации, от агрессии и различных форм зависимости, до правонарушений и бегства из дома.

Подростковый возраст (примерно 13-18 лет) является критическим этапом формирования личности. Как уже было сказано ранее в рамках теории психосоциального развития неспособность преодоления кризисов может привести к формированию девиантного поведения.

К особенностям данного периода можно отнести стремление к независимости, эмоциональную нестабильность, повышенную реактивность на внешние воздействия. Это период формирования мировоззрения индивида [21].

Девияция оказывается результатом воздействия широкого спектра внешних и внутренних факторов: биологических (гормональные изменения), психологических (формирование самосознания, самоопределение, повышенная тревожность), социальных (семейное воспитание, влияние среды, сверстников, медиа). Терминологически, существуют тенденции называть девиантных подростков трудновоспитуемыми, дезадаптивными, педагогически запущенными.

В контексте анализа девиантного поведения подростки рассматриваются как группа повышенного социального риска, которая отличается рядом особенностей, таких как низкий уровень самокритики, недостаточность жизненного опыта, стремление к престижу в неформальной группе, повышенная внушаемость.

При этом подростки оказываются податливыми для различных форм социального влияния, как позитивного, так и негативного.

В.П. Ступницкий связывает девиантное поведение с различными формами дезадаптации, затруднениями в освоении социальных ролей, норм, образовательных материалов [20].

Современное информационное общество оказалось средой формирования новых типов девиантного поведения, многие из которых связаны именно с подростками.

Развитие Интернета и социальных сетей стало причиной появления таких форм девиантного поведения как кибербуллинг, фишинг, шоплифтинг. Кибербуллинг – это оскорбление и травля в интернете, часто из-за внешности, национальности и вероисповедания.

Согласно отчету Всемирной Организации Здравоохранения за 2024 год, каждый шестой подросток является жертвой кибербуллинга. При этом 14%

мальчиков и 9% девочек подростков признаются, что сами участвуют в кибертравле.

Другая новая форма девиантного поведения – шоплифтинг: демонстрация в социальных сетях украденных вещей. Шоплифтинг является онлайн соревнованием, где демонстрация хищения на наибольшую сумму приводит к повышению социального статуса.

На формирование девиантного поведения у подростков оказывает влияние широкий спектр психологических факторов. Согласно теории личности Г. Айзенка, высокий уровень нейротизма (чрезвычайная нервность, неустойчивость, быстрая смена настроений, рассеянность) и экстраверсии (вовлеченность во внешний мир, высокая общительность, энергия и напористость) повышает склонность к импульсивному поведению [16].

Широкий спектр личностных особенностей, таких как повышенная тревожность и импульсивность повышают вероятность девиантного поведения. Помимо этого, Т.В. Мальцева в рамках теории когнитивного развития указывал на то, что подростки склонны к гипотетическому мышлению, однако могут недооценивать последствия своего поведения [11].

Подростки также отличаются эмоциональной нестабильностью (что в определенной степени является результатом широкого спектра факторов). Это может приводить к повышению агрессии и\или замкнутости.

В то же время отсутствие навыков саморегуляции, на что указывает М.А. Мадоян в рамках концепции эмоционального интеллекта, может способствовать усилению девиантного поведения [9].

Особую роль играют когнитивные искажения, связанные с особенностями подросткового мировосприятия. Зачастую подростки воспринимают общественные устои как враждебные, что приводит к усилению антагонизма и повышает вероятность девиантного поведения.

В когнитивной терапии Ю.Е. Кравченко идет речь о влиянии иррациональных убеждений на поведение человека. В этом ключе утверждается, что подростки с негативным отношением к обществу склонны

понимать любые социальные сигналы как угрозу. Они реагируют на реальную и ожидаемую несправедливость, враждебность со стороны общества в форме агрессии и уходе в асоциальное поведение [7].

Стоит также отметить атрибутивные ошибки. Подростки с девиантным поведением имеют склонность перекладывать вину, причиной своих неудач и трудностей они считают окружающих, что также увеличивает отдаленность от социума и способствует усилению девиации. Наблюдаемый у подростков дефицит навыков критического мышления и рефлексии повышает их восприимчивость к деструктивному поведению, что обеспечивает формирование устойчивых паттернов девиантных стратегий как основных защитных реакций.

Наконец, стоит также обратить внимание на психические расстройства, такие как депрессия, тревожность, СДВГ (синдром дефицита внимания и гиперактивности). Подростки с психическими расстройствами чаще других демонстрируют склонность к девиантному поведению указывает на то, что низкий уровень самоконтроля вместе с высокой импульсивностью коррелируют со склонностью к преступному поведению. В то же время, недостаточная эмоциональная регуляция, характерная для подростков, делает их более восприимчивыми к стрессу [1].

Депрессивные состояния могут быть источником рискованного поведения, тревожные расстройства могут склонять подростков к изоляции. Все это способствует девиантности.

М.А. Мадоян в своих исследованиях указывает на то, что недостаточное развитие эмоциональной регуляции является причиной повышенной агрессии и девиации в подростковом возрасте. Более того, подростки с когнитивными нарушениями, вроде расстройств обучаемости, сталкиваются с неудачами в школе, испытывают проблемы с социализацией, что также может способствовать поиску социальной идентичности в девиантных группах [10].

Подростковый возраст является одним из этапов социализации – процесса усвоения норм, ценностей и моделей поведения. Важность

социализации в подростковый период связана с тем, что именно в это время происходит поиск идентичности и выстраивание системы ценностей. Различные формы нарушения процесса социализации в подростковой возрасте могут стать причиной девиации.

Согласно И.Р. Зариповой, в подростковом возрасте происходит вторичная социализации. Для этого периода характерны пересмотр и отторжение ранее усвоенных норм, в особенности если они противоречат устоям новых социальных групп, в которые входит (или хочет входить) подросток [5].

Если в рамках первичной социализации первостепенную роль играла семья, то в рамках вторичной на первое место выходят школа, сверстники и медиа (хотя роль семьи остается существенной). В современном обществе, именно в подростковом возрасте происходит погружение в интернет-пространство. Особенно острый отказ от прежней нормативности можно наблюдать в случае смены социальной среды, вроде смены школы или круга общения.

Социализация происходит под влиянием референтных групп, поскольку индивид стремится встроиться в предпочитаемые условия, соответствовать новым требованиям и ожиданиям, в том числе противопоставляя себя и свое окружение своей семье и полученным ранее ценностям.

В процессе подростковой социализации можно наблюдать ряд факторов формирования девиантного поведения, о которых говорилось ранее. Конфликт новых и старых норм, который может возникнуть при столкновении норм семьи и норм новых социальных групп, является внутренним конфликтом, который выделяется как причина девиантного поведения в рамках психоаналитической теории. Он также становится причиной дестабилизации социальной нормативности, разрушению основ повседневности подростка.

Подобная дезорганизация и социальная неопределенность утверждается как причина девиантного поведения в работах О.В. Липуновой. В рамках

теории стигматизации утверждается, что формирование девиантной идентичности происходит в рамках навешивания ярлыков. В подростковый период, то есть в период самоопределения и самореализации, социализация во много связана с процессом примерки различных ярлыков и социальных статусов. Более того, особую роль в данный период играет социальное одобрение. Вместе, это создает наиболее благоприятную среду для развития девиантного поведения [8].

Особенно стоит отметить теорию дифференцированной ассоциации Э. Сатерленда. Хотя он в первую очередь делает акцент на преступном поведении, но его выводы могут быть перенесены на девиантное поведение в целом. Согласно теории, преступное поведение формируется в рамках взаимодействия с другими людьми. Находясь в определенной среде, человек перенимает нормы, установки и ценности, преобладающие в данной среде. В целом, именно таким образом и происходит социализация.

Автор же утверждает, что преступное поведение является результатом длительного и значительного влияния на индивида теми, кто уже придерживается преступных норм, в условиях отсутствия достаточного влияния людей, чье поведение является социально одобряемым [16].

Более того, повышение интенсивности и частоты взаимодействия с нарушителями социальных норм может привести к тому, что индивид в рамках конформизма будет склонен к девиантному поведению в целях принятия в социальную группу. Это проявление одной из идей Дюркгейма, согласно которой в ряде случаев конформизм тоже может выражаться в девиации.

В рамках социализации подростков это означает, что усиленное влияние социальных групп, склонных к девиантному поведению, приведет к формированию девиации у подростка. В связи с этим стоит обратить внимание на среду социализации и существования подростка.

Школа является первой социальной группой, с которой подросток сталкивается вне семьи, в связи с чем она играет важную роль в процессе

социализации. Это среда обучения, причем не только академического. В школе подросток знакомится с общественными нормами, основными формами взаимодействия, получает основы социальной иерархии и социальной мобильности [3].

Помимо этого, в школе происходит формирование социальной идентичности в рамках общения как с учителями, так и со сверстниками. Степень успеха в рамках данной социальной среды влияет на вероятность формирования девиантного поведения. Невозможность или неспособность подростка достигнуть желаемых результатов в рамках образовательного процесса могут привести к появлению негативного отношения к учителям, школе, в целом учебе.

В результате, у подростка формируется негативное отношение к социальным нормам, диктуемым школой. В свою очередь, отсутствие успеха в рамках обучения (вне зависимости от причин), может привести к повышению агрессивности, изоляции, и, в дальнейшем, к девиации.

В школе также происходит поиск референтных групп. Если для ребенка эту роль в большей степени выполняла семья, то для подростка социализация связана не только с взаимодействием с референтной группой, но также ее поиск [2].

Этот процесс связан со стремлением к независимости, и необходимости самоопределения, в дальнейшем – самореализации. В желании соответствовать требованиям и ожиданиям своей референтной группы подросток вырабатывает паттерны поведения и защитные механизмы. Вновь обращаясь к теории дифференцированной ассоциации, можно говорить, что неверный выбор референтной группы может привести к формированию девиации, и закреплению ее как нормы поведения.

В то же время, к девиации могут привести неудачи в поиске референтной группы, или неспособность сформировать отношения с представителями желаемой группы. Зачастую, эти неудачи также могут быть связаны с буллингом. Вместе, это может привести к изоляции, кризису идентичности,

развитию психических расстройств, таких как тревожность и депрессия. Отсутствие желаемых результатов в процессе стремления к определенным социальным ролям, статусам и группам оказывает существенное влияние на развитие девиации [6].

Однако, существенной средой самореализации, а вместе с тем и существенным фактором девиации, для подростка продолжает быть семья.

1.3 Влияние неполной семьи на формирование подростковой девиантности

Несмотря на то, что в подростковом возрасте происходит вторичная социализация, семья продолжает быть главным институтом социализации: она продолжает формировать фундаментальные основы личности и основные паттерны социального поведения.

В рамках теории символического интеракционизма Д.Г. Мида становление личности происходит через взаимодействие с окружающими, где семья оказывается первыми другими [16].

Функционалистская теория Т. Парсонса отводит семье роль источника основных ценностей, что определяет процесс интеграции человека в социальную среду [16].

Психоаналитическая теория З. Фрейда, опять же, отводит семье роль источника первых эмоциональных связей, которые определяют все дальнейшие связи [16].

В то же время марксисты рассматривали семью в том числе как среду воспроизводства социального неравенства. Так, она является микросоциумом, в рамках которого существуют свои нормы, ценности, иерархичность. Более того, социальные установки семьи являются отражением и продолжением социальных установок конкретного социального класса. Все это, вместе, определяет не только процесс социализации, но и в целом подростка как личность и члена социума.

При этом семья не всегда является источником позитивной социализации. Она, в том числе, может способствовать формированию девиации. Согласно теории аномии Дюркгейма, отсутствие четкой структуры, низкий уровень контроля над детьми, обилие конфликтов, все это может привести к дезориентации, невозможности адекватной социализации, что, в свою очередь, повышает вероятность отклоняющегося поведения [13].

Если подросток растет в семье, где один (тем более несколько) членов склонны к девиантному поведению, это также оказывает на него существенное влияние. Постоянное погружение в среду, где нормализовано нарушение правил, агрессия или аддикция, приводит к тому, что подросток также нормализует в своем мировоззрении подобное поведение. Согласно теории дифференцированной ассоциации Сатерленда, именно так происходит вовлечение в преступную деятельность.

Более того, в рамках функционалистской теории, если семья не справляется со своей ролью как среды первичной социализации, происходит маргинализация подростка. То есть, если семья не обеспечивает усвоение социально одобряемых норм и ценностей, подросток оказывается неспособен сформировать корректные паттерны поведения, что приводит к изоляции и девиантности. В дисфункциональных семьях невозможность обеспечения социализации во многом связана с отсутствием поддержки, четких ролевых моделей поведения, отсутствием контроля.

Существенную роль в формировании девиации играет стиль воспитания, с которым подросток сталкивается в семье. Авторитарный стиль с чрезмерным контролем может способствовать протестному поведению. Согласно теории психологического реагирования, в условия свойственного подросткам стремления к независимости, чрезмерный контроль оказывается стимулом к сопротивлению, которое, в свою очередь, реализуется в рискованном и антисоциальном поведении [17].

Для подростков конфликт стремления к автономии и жесткого ограничения со стороны родителей приводит к определению девиантного

поведения как форм самоутверждения и противостояния родительскому давлению. Строгий контроль провоцирует у подростков склонность к рискованному поведению, в том числе нарушению норм, аддикции и агрессии.

Направленные на предотвращение девиантного поведения, авторитарные методы воспитания оказываются источником девиации за счет создания конфликта между необходимостью подчинения первичной социальной группе (требованиям семьи) и стремлением подростков к самоопределению.

Не может предотвратить формирование девиации и попустительский стиль воспитания, в рамках которого высок риск развития безответственности и низкого уровня самоконтроля. Теория социального научения А. Бандуры рассматривает социализацию подростка как усвоение наблюдаемых паттернов поведения, и последующее повторение тех, которые воспринимаются как успешные и одобряемые в среде [9].

В связи с этим, непосредственное взаимодействие с девиантными моделями поведения, вроде преступности или аддикций, в семье может привести к закреплению такого поведения как социально одобряемого. Эксперимент Бандуры с куклой Бобо показывает, что в семейных условиях дети склонны подражать агрессии родителей, особенно в случае наличия положительного подкрепления.

Существенным фактором в таких ситуациях является отсутствие альтернативных, позитивных ролей поведения. Среду для формирования девиантного поведения также создают ситуации, когда исключительное для конкретной семьи поведение, соответствующее социальным нормам, наказывается членами семьи как девиантное. Особенную роль в рамках социального научения Бандура отводит самоэффективности – убежденности человека в наличии самоконтроля. В семье с низким уровнем поддержки у подростка формируются чувства беспомощности и изолированности, что также способствует формированию девиации [12].

Согласно исследованиям, наименьшая вероятность формирования девиантного поведения наблюдается в рамках демократического стиля воспитания. Н.П. Фетискин делает акцент на том, что баланс контроля и эмоциональной поддержки способствует социальной адаптивности, что, в свою очередь, снижает риск девиации [22].

Уже было неоднократно сказано, что одним из существенных источников девиантного поведения является дезорганизация социальной среды, отсутствие структуры. Семей с нарушенной структурой является неполная семья – семья, в которой ребенка воспитывает один родитель. Вне зависимости от причин формирования неполной семьи (уход родителя, смерть, развод родителей), она возникает в результате разрушения привычной структуры семьи (мать, отец, дети), что, в свою очередь, может стать причиной девиантного поведения в силу ряда факторов.

Обращаясь к понятию аномии, можно заметить, что в неполной семье наблюдается дезорганизация, недостаток социального контроля и ролевых моделей, особенно в случае отсутствия отца, что повышает вероятность асоциального поведения. Более того, в неполной семье становится еще сложнее обеспечить сбалансированный тип воспитания.

Функциональный подход рассматривает полноценную семью как источник стабильности, в рамках которого подростку обеспечивается формирование моделей маскулинности и фемининности. Неполная семья является источником дисбаланса в освоении социальных ролей, что может стать причиной широкого спектра проблем в процессе социальной адаптации.

Помимо этого, согласно теории привязанности, причиной антисоциального поведения может являться недостаточное развитие механизмов эмпатии и доверия. В неполной семье это происходит в силу нарушенной привязанности.

Теория социального научения строится не только на том, что социализация подростка происходит через наблюдение и подражание, но также на необходимости положительных ролевых моделей. Отсутствие

таковых не лишает подростка необходимости в ролевых моделях, что приводит к поиску этих моделей во внешней среде [17].

В ситуации низкого родительского контроля выбор отрицательных ролевых моделей может стать причиной формирования девиации. Более того, в условиях неполной семьи подростки могут искать поддержку и внимание во внешней среде, в том числе неформальных группах, ценности и нормативность которых противоречат социально одобряемым. Эти процессы как причины девиантного поведения рассматриваются как в теории социального научения, так в теории дифференцированной ассоциации [16].

Более того, согласно концепции подражания Г. Тарда, существенным фактором социализации подростков является массовая культура. На этот процесс влияют три закона подражания: закон близости (копирование ближайшего окружения), закон превосходства (влияние авторитетных личностей), закон вставления (процесс замещения старых моделей поведения новыми) [16].

В условиях ограниченной родительской заботы, что характерно для неполной семьи, подростки часто оказываются под влиянием девиантных групп, источником которых оказываются медиа. Особенно остро эта проблема стоит в современном, цифровом обществе.

В рамках закона близости можно говорить как о копировании дисфункционального поведения внутри семьи, так и девиантного поведения вне ее, найденного подростком для преодоления дисфункциональности семьи. Закон превосходства в рамках неполной семьи указывает на отсутствие четких авторитетов и ролевых моделей, что вынуждает подростка искать авторитеты вне семьи [1].

Наконец, закон вставления, с учетом стремления подростков к самоопределению и преодолению полученной в детстве нормативности, указывает на нарушение у подростков паттернов переосмысления норм и ценностей.

Все это вместе, в ситуации низкого родительского контроля, оказывается средой формирования и закрепления девиантного поведения подростков в неполной семье.

Глава 2 Эмпирическое исследование девиантного поведения подростков из неполных семей

2.1 Организация и методы исследования

Цель работы – подобрать методы и методики, провести исследование девиантного поведения подростков из неполных семей и разработать рекомендации по работе с подростками с отклоняющимся поведением.

База: Муниципальное автономное дошкольное образовательное учреждение детский сад № 120 «Сказочный» городского округа Тольятти.

Выборка исследования: дети сотрудников дошкольного учреждения в количестве 20 человек из неполных семей. Исследование подростков проводилось с согласием их родителей.

В качестве методологического инструментария в эмпирической части исследования предполагается применять следующие методики, таблица 1.

Таблица 1 – Диагностический инструментарий

Методика (автор)	Цель методики
Опросник «Склонность к отклоняющему поведению» (СОП), А.Н. Орел	измерения готовности (склонности) подростков к реализации различных форм отклоняющегося поведения
Опросники Т.М. Ахенбаха	объективно классифицировать и оценить отдельные проявления поведения подростков
Шкала принятия других В. Фейя	оценка степени интенсивности отношений принятия других людей подростками

Методика 1. Опросник СОП А.Н. Орел.

Предлагаемая методика диагностики склонности к отклоняющемуся поведению (СОП) является стандартизированным тест-опросником, предназначенным для измерения готовности (склонности) подростков к реализации различных форм отклоняющегося поведения.

Опросник представляет собой набор специализированных психодиагностических шкал, направленных на измерение готовности (склонности) к реализации отдельных форм отклоняющегося поведения.

Методика предполагает учет и коррекцию установки на социально желательные ответы испытуемых. Шкалы опросника делятся на содержательные и служебные шкалы, описаны ниже:

- шкала 1 – шкала склонности к аддиктивному поведению подростков из неполных семей;
- шкала 2 – шкала склонности к самоповреждающему и саморазрушающему поведению подростков из неполных семей;
- шкала 3 – шкала склонности к агрессии и насилию подростков из неполных семей;
- шкала 4 – шкала волевого контроля эмоциональных реакций подростков из неполных семей;
- шкала 5 – шкала склонности к деликвентному поведению подростков из неполных семей;
- шкала 6 – шкала преодоления стресса подростков из неполных семей;
- шкала 7 – шкала установки на социальную желательность подростков из неполных семей;
- шкала 8 – шкала принятия женской роли (для девушек) подростков из неполных семей;
- шкала 9 – оценка подверженности или неподверженности отклоняющемуся поведению.

Содержательные шкалы направлены на измерение психологического содержания комплекса связанных между собой форм девиантного поведения, то есть социальных и личностных установок, стоящих за этими поведенческими проявлениями.

Служебная шкала предназначена для измерения предрасположенности испытуемого предоставлять о себе социально-одобряемую информацию,

оценки достоверности результатов опросника в целом, а также для коррекции результатов по содержательным шкалам в зависимости от выраженности установки испытуемого на социально-желательные ответы.

Методика 2. Опросник Т.М. Ахенбаха.

Для исследования особенностей поведения, отклоняющегося от принятой социальной нормы, эффективным представляется метод экспертных оценок. В качестве экспертов могут выступать родители, педагоги, другие взрослые лица, непосредственно включенные в социальное взаимодействие с детьми и подростками.

В основе метода лежит наблюдение за нерегламентированным поведением детей. Предполагается, что достаточный опыт взаимодействия с ними позволит эксперту достаточно объективно классифицировать и оценить отдельные проявления поведения. Одним из вариантов конкретных методик изучения экспертных оценок может быть опросник Т.М. Ахенбаха.

Данный опросник позволяет выявить особенности отклоняющегося поведения детей и подростков по 2 группам шкал.

Первичные шкалы:

- шкала 1 – замкнутость (Withdrawn);
- шкала 2 – соматические проблемы (Somatization);
- шкала 3 – тревожность (Anxiety/depression);
- шкала 4 – нарушения социализации (Socialization);
- шкала 5 – проблемы мышления (Thought problems);
- шкала 6 – проблемы с вниманием (Attention problems);
- шкала 7 – делинквентное поведение (Delinquency);
- шкала 8 – агрессия (Aggression).

Производные шкалы (Second-order factors):

- шкала 9 – показатель внутренних проблем (Internalization);
- шкала 10 – показатель внешних проблем (Externalization).

Опросник Т.М. Ахенбаха переведен и адаптирован Т.В. Корниловой, Е.Л. Григоренко, С.Д. Смирновым в НМЦ «ДАР» имени Л.С. Выготского

(Москва) и Центром исследования проблем ребенка Йельского университета (НьюХевен, США), версия ЕГ – 1-2.

Методика 3. Шкала принятия других В. Фейя.

Методика предназначена для диагностики принятия других людей.

Интерпретация тестовых показателей:

- 0-30 баллов – низкий показатель принятия других;
- 31-45 баллов – средний показатель принятия других;
- 46-60 баллов – выше среднего показатель принятия других;
- 61-90 баллов – высокий показатель принятия других.

На основании подобранного диагностического инструментария проведено исследование девиантного поведения подростков из неполных семей.

2.2 Анализ результатов эмпирического исследования девиантного поведения подростков из неполных семей

Результаты исследования измерения готовности (склонности) подростков из неполных семей к реализации различных форм отклоняющегося поведения по методике А.Н. Орел представлены в Приложении А, таблице А.1 и в таблице 2.

Таблица 2 – Результаты исследования измерения готовности (склонности) подростков из неполных семей к реализации различных форм отклоняющегося поведения

Показатель	Средний балл
Склонность к аддиктивному поведению	43,75
Склонность к самоповреждающему и саморазрушающему поведению	45,85
Склонность к агрессии и насилию	52,55
Волевой контроль эмоциональных реакций	51,70
Склонность к деликвентному поведению	47,55
Преодоление стресса	46,50
Установки на социальную желательность	56,20

Продолжение таблицы 2

Показатель	Средний балл
Принятие женской роли (для девушек)	2,55
Оценка подверженности или неподверженности отклоняющемуся поведению	1,65

Согласно таблице 2, большинство результатов находятся в пределах социальной нормы. Результаты респондентов по средним показателям представлены на рисунке 1.

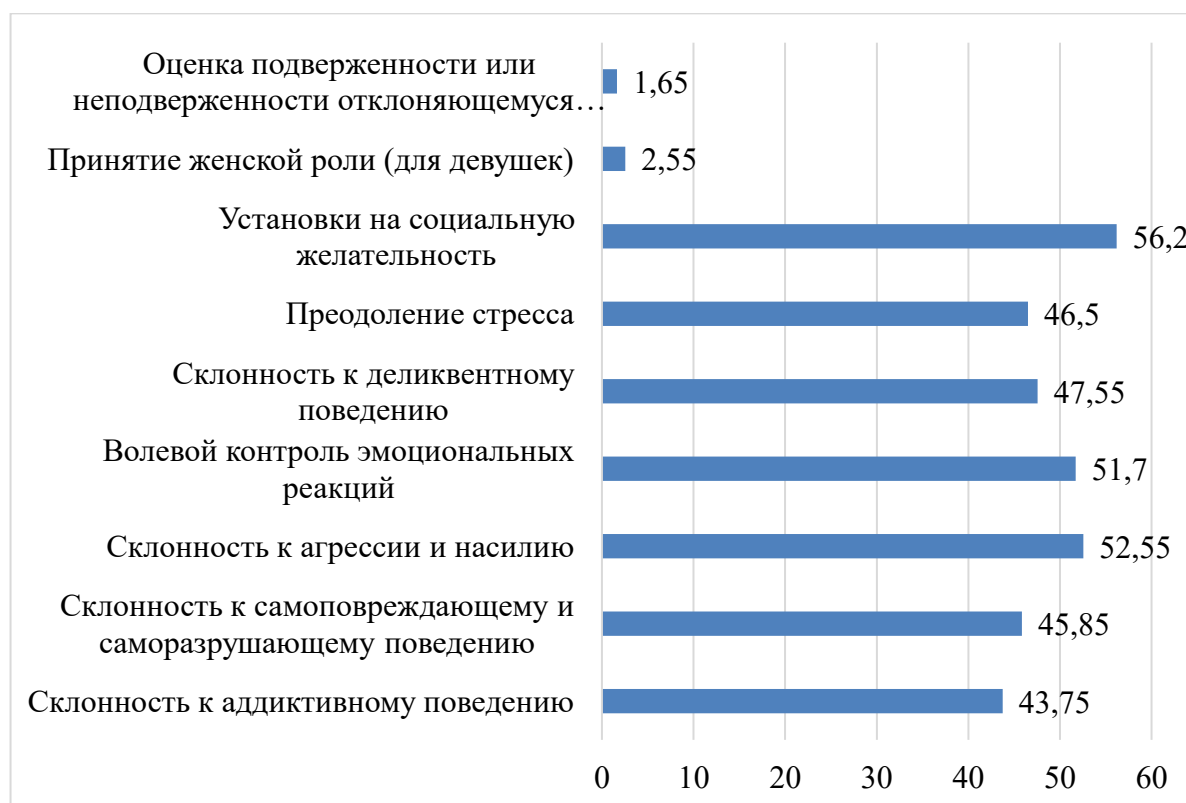


Рисунок 1 – Средний балл готовности (склонности) подростков из неполных семей к реализации различных форм отклоняющегося поведения

Наиболее выражены среди показателей отклоняющегося поведения выраженность агрессии, самоповреждению, аддикции, в меньшей степени подростки имеют склонность к деликвентности, но показатель социальной желательности и контроля также присутствует, что говорит о том, что

подростки пока склонны утверждать себя за счет агрессивных реакций, но и понимают, что надо себя контролировать.

Результаты исследования поведения подростков из неполных семей по методике Т.М. Ахенбаха представлены в Приложении А, таблице А.2 и в таблице 3.

Таблица 3 – Результаты исследования поведения подростков из неполных семей по методике Т.М. Ахенбаха

Показатель	Средний %
Замкнутость	22,3
Соматические проблемы	6,55
Тревожность	20,1
Нарушения социализации	21,5
Проблемы мышления	9,00
Проблемы с вниманием	9,35
Делинквентное поведение	15,00
Агрессия	26,10
Показатель внутренних проблем	26,70
Показатель внешних проблем	20,20

Среди подростков, которые демонстрировали выраженный показатель агрессии по методике СОП характерно наличие внутренних проблем и склонности к агрессии – показатель выше 30% можно считать выраженной склонностью, выше 65% – выраженным отклонением. Интересно, что практически у всех подростков присутствует тревожность и нарушенность социализации, но не до выраженного состояния.

Средний балл по методике Т.М. Ахенбаха представлен визуально на рисунке 2.

Среди подростков выражена склонность к внутренним проблемам, то есть подростки чувствуют себя пока не на своем месте, недостаточно оцененными, недостаточно уверенными в себе, что стараются прикрыть и погасить выраженной агрессивностью, однако это не стремление к делинквентному и отклоняющемуся поведению, это обычный показатель

подросткового «бунта», переоценки ценностей, сложностей вторичной социализации.



Рисунок 2 – Результаты исследования поведения подростков из неполных семей по методике Т.М. Ахенбаха

Результаты диагностики принятия других людей подростками из неполных семей по методике В. Фейя представлены в Приложении А, таблице А.3 и в таблице 4.

Таблица 4 – Результаты диагностики принятия других людей подростками из неполных семей

Показатель	Количество человек	%
Низкий	3	15,0
Средний	6	30,0
Выше среднего	9	45,0
Высокий	2	10,0

С низкой степенью принятия других выявлено 3 подростка, со средней степенью принятия других – 6 подростков, с показателем выше среднего 9 подростков и высоким 2 подростка. Визуализация представлена на рисунке 3.

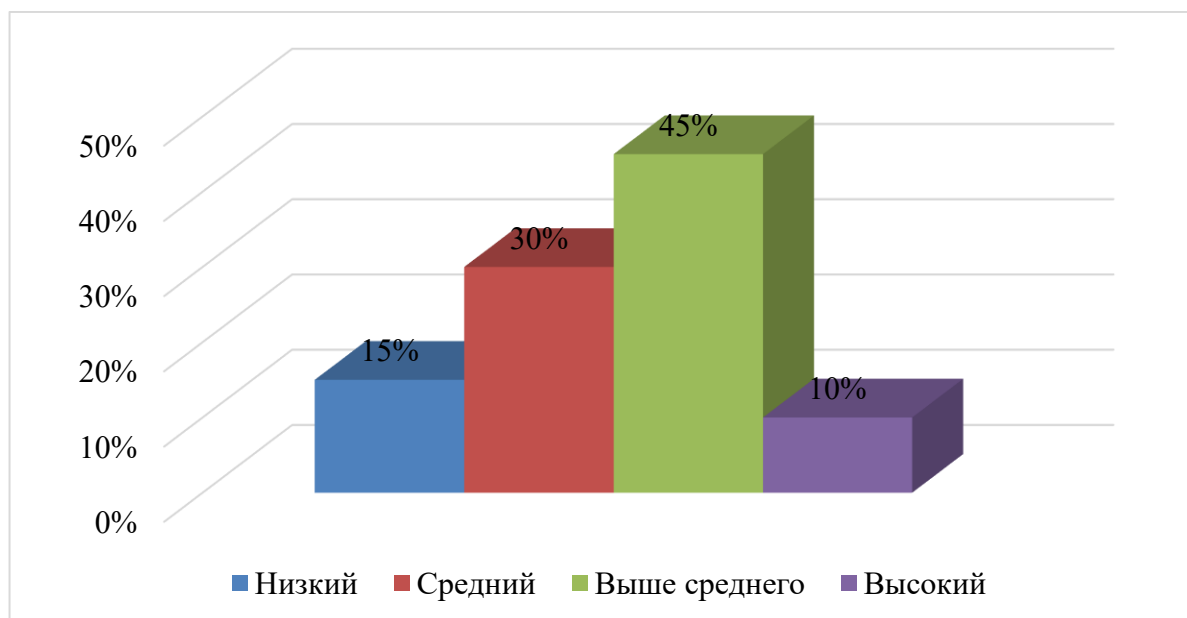


Рисунок 3 – Результаты диагностики принятия других людей подростками из неполных семей

Для подростков в целом характерно достаточно выраженное принятие других. Это говорит о том, что респонденты стараются прислушиваться к чужому мнению, слышат не только себя, но и других.

В целом по итогам проведенного исследования можно сказать о том, что для более агрессивных подростков характерно выраженное неприятие себя, уход во внутренние проблемы, у них отмечается тревожность и неприятие других, нарушение социализации. То есть фактически респонденты, которые ведут себя более агрессивно и имеют склонность к отклоняющемуся поведению, имеют ряд невысказанных внутренних проблем, проработка которых позволит подросткам более мягко пережить период вторичной социализации.

2.3 Разработка рекомендаций по работе с подростками с отклоняющимся поведением

Зная основные причины того, почему поведение ребенка начинает отклоняться от нормы, можно заранее предотвратить их. Однако родители должны помнить, что предупреждение девиантного поведения это, прежде всего доверие в семье и близкое общение с ребенком. Именно семейные конфликты зачастую приводят к непоправимым последствиям. Если же время было упущено, то коррекция девиантного поведения возможна несколькими путями.

Информирование ребенка и повышение его психологической грамотности относительно тех внутри личностных проблем, с которыми он столкнулся. Здесь могут помочь научные данные, опыт других людей.

Воспитание метафорой. Самый простой и действенный способ найти общий язык с подростком – это общение с ним на языке метафор. Важно рассказать ему, что вы прошли через те же самые проблемы, что и он. Это не только будет развивать доверие, но и хорошо разрядит обстановку.

Занятия в разных секциях. Отдав ребенка в спорт или творческую группу, можно направить его интересы и энергию в положительное русло.

Если самостоятельные способы найти общий язык с трудным ребенком не представляется возможным, нужно обратиться к помощи психолога. Профессиональная консультация поможет ребенку разобраться в себе и уладить внутрисемейные конфликты.

Важным фактором в преодолении и коррекции девиантного поведения является воспитание и благоприятная атмосфера в семье. Многие проявления отклоняющегося поведения начинают формироваться в раннем возрасте, и грамотное педагогическое влияние родителей может предотвратить их развитие. Для ребенка крайне важно его ближайшее окружение, поэтому с самого детства важно закладывать в него правильные ценности и ориентиры.

К сожалению, бывают и негативные примеры, когда в семье подросток подвергается психологическому или физическому насилию. Это оказывает сильное негативное воздействие на его психику, что в дальнейшем приводит к трудностям в адаптации и личностном развитии. Правильное психолого-педагогическое отношение к ребенку включает следующие аспекты:

- принятие ребенка таким, какой он есть, даже если он отличается в развитии или поведении от сверстников;
- адекватные требования к ребенку, без завышенных ожиданий, и терпеливое отношение к его неудачам;
- помощь в налаживании общения с учителями и сверстниками;
- обсуждение проблемных ситуаций с акцентом на поддержке и взаимопонимании.

Родители должны показывать подростку, что он важен для них, относиться к нему как к равному. Это проявление нравственных качеств играет ключевую роль в воспитательном процессе.

Психологи дают следующие рекомендации по воспитанию подростков с девиантным поведением:

- находить индивидуальный подход, избегая чрезмерных наказаний;
- заинтересовывать ребенка, вовлекая его в различные виды деятельности;
- регулярно общаться, интересоваться его жизнью, не требовать идеальности и замечать изменения в его настроении и поведении;
- выявлять сильные стороны ребенка и помогать ему использовать их в правильном направлении.

Важно верить в ребенка, поддерживать его стремление к изменениям и мотивировать, а не давить на него.

Работа педагогов и психологов с такими детьми направлена на преодоление поведенческих отклонений. Это сложный процесс, так как речь идет о перевоспитании, формировании новых ценностей и ориентиров.

Однако успех возможен только в том случае, если сам подросток заинтересован в изменениях и стремится к улучшению своего состояния.

Анализируя формы, методы и средства профилактической работы, можно отметить, что, согласно исследованию И. С. Соколова, процесс предупреждения и преодоления асоциального поведения подростков должен включать в себя сочетание различных методов, приемов и форм. Автор выделяет несколько функций этого процесса:

- диагностическая и восстановительная (использование методов убеждения, упражнений и примеров);
- исправительная и компенсирующая (методы баллотирования, релаксации и коррекции);
- корректирующая и прогнозирующая (методы соревнования, принуждения и поощрения);
- стимулирующая и побуждающая (методы состязательства, самопрофилактики и создания ситуации успеха).

В.А. Соснин в своих работах подчеркивает, что профилактика отклоняющегося поведения должна быть двусторонним процессом. С одной стороны, необходимо создавать условия, которые помогут устранить негативное влияние социальной среды, а с другой – развивать личностные качества подростков, формируя у них рефлексивное мышление [19].

Автор отмечает, что наибольшего эффекта можно достичь, комбинируя различные методы, такие как арт-терапия, классические дидактические приемы, групповые дискуссии и ролевые игры, адаптированные для профилактической работы. Эти методы способствуют укреплению защитных механизмов личности. Например, рассказ-объяснение помогает донести теоретическую информацию, беседа позволяет обсудить вопросы и выразить свое мнение, а наглядные и практические занятия усиливают эффективность профилактики.

М.С. Мантрова в своих исследованиях акцентирует внимание на том, что основным направлением профилактической работы с подростками и их родителями является просветительская деятельность. Важным аспектом также является формирование здоровых поведенческих стереотипов через развитие любознательности и расширение кругозора подростков. Автор подчеркивает, что психолого-педагогическая работа, включающая просвещение, диагностику и тренинги, помогает подросткам лучше понимать себя и окружающих, развивать навыки саморегуляции и преодолевать психологические барьеры, что способствует профилактике девиантного поведения [13].

На основе анализа теоретической и методической литературы можно выделить основные методы профилактической работы с подростками: тренинги, лекции, групповые задания, дискуссии, мозговые штурмы и ролевые игры.

Психолого-педагогический тренинг, как отмечает Ю.Е. Кравченко, представляет собой набор групповых упражнений, направленных на решение проблем, которые могут приводить к девиантному поведению [7].

В.А. Мищенко добавляет, что тренинги помогают развивать самосознание, способность к самоанализу, а также формировать позитивные жизненные цели и мотивацию к их достижению [15].

О.В. Токарь подчеркивает, что тренинги эффективны, если они помогают подросткам осознать свои возможности и изменить внутренние установки. Ключевым моментом является трансформация само восприятия и саморазвития подростка [21].

Словесные методы, такие как лекции, рассказы и дискуссии, также играют важную роль. Т.П. Бакурова отмечает, что монологические формы (например, лекции) лучше использовать с подростками, которые уже имеют опыт противоправных действий. Интерактивные лекции, сопровождаемые наглядными материалами и вопросами, способствуют активному вовлечению подростков в процесс [2].

Л.А. Емельянова выделяет дискуссии как эффективный метод для осмысления проблем девиантного поведения и формирования ценностных ориентаций [4].

Рольевые игры позволяют подросткам проигрывать различные ситуации, находить новые способы поведения и отрабатывать навыки. М.А. Мадоян приводит пример игры, направленной на обучение подростков отказываться от предложений употребления наркотиков или алкоголя [10].

Таким образом, комбинирование различных методов профилактической работы помогает не только предупреждать девиантное поведение, но и способствует личностному развитию подростков, формируя у них навыки саморегуляции и позитивные жизненные установки.

Тренинг, направленный на профилактику девиантного поведения.

Цель: развитие подростка как личности, раскрытие его положительных способностей, усвоение определенного жизненными и общественными потребностями объема знаний о личности, взаимопонимании.

Задачи:

- создавать оптимальный социально-психологический микроклимат в коллективе с целью содействия духовному и творческому самораскрытию участников;
- помогать детям осознавать и понимать свои положительные и отрицательные черты;
- содействовать развитию навыков самоанализа.

Упражнение «Мой образ».

Цель: подготовка участников к работе, создание позитивной атмосферы, хорошего настроения, определение особенностей каждого.

Упражнение «Правила работы».

Цель: принятие правил работы группы.

Упражнение «Ожидание».

Цель: определение ожиданий участников относительно занятий.

Упражнение «Самокритика».

Цель: обучение объективно оценивать свои качества; осознание собственных слабых сторон формирование адекватной самооценки.

Упражнение «Что я даю людям и чего от них жду?».

Цель: развитие навыков самоанализа.

Рефлексия «Прогноз погоды».

Каждый участник рассказывает о своем эмоциональном состоянии на данный момент языком «прогноза погоды», то есть говорит о том, какими погодными признаками можно охарактеризовать его душевное состояние

Проведение такого тренинга будет способствовать коррекции тенденций к отклоняющемуся поведению.

Следовательно, по итогам эмпирического исследования девиантного поведения подростков из неполных семей можно сказать о том, что наиболее выражены среди показателей отклоняющегося поведения выраженность агрессии, самоповреждению, аддикции, в меньшей степени подростки имеют склонность к деликвентности, но показатель социальной желательности и контроля также присутствует, что говорит о том, что подростки пока склонны утверждать себя за счет агрессивных реакций, но и понимают, что надо себя контролировать.

Среди подростков, которые демонстрировали выраженный показатель агрессии по методике СОП характерно наличие внутренних проблем и склонности к агрессии – показатель выше 30% можно считать выраженной склонностью, выше 65% – выраженным отклонением. Интересно, что практически у всех подростков присутствует тревожность и нарушенность социализации, но не до выраженного состояния.

Среди подростков выражена склонность к внутренним проблемам, то есть подростки чувствуют себя пока не на своем месте, недостаточно оцененными, недостаточно уверенными в себе, что стараются прикрыть и погасить выраженной агрессивностью, однако это не стремление к

делинквентному и отклоняющемуся поведению, это обычный показатель подросткового «бунта», переоценки ценностей, сложностей вторичной социализации.

С низкой степенью принятия других выявлено 3 подростка, со средней степенью принятия других – 6 подростков, с показателем выше среднего 9 подростков и высоким 2 подростка. Для подростков в целом характерно достаточно выраженное принятие других. Это говорит о том, что респонденты стараются прислушиваться к чужому мнению, слышат не только себя, но и других. В целом по итогам проведенного исследования можно сказать о том, что для более агрессивных подростков характерно выраженное неприятие себя, уход во внутренние проблемы, у них отмечается тревожность и неприятие других, нарушение социализации. То есть фактически респонденты, которые ведут себя более агрессивно и имеют склонность к отклоняющемуся поведению, имеют ряд невысказанных внутренних проблем, проработка которых позволит подросткам более мягко пережить период вторичной социализации.

Зная основные причины того, почему поведение ребенка начинает отклоняться от нормы, можно заранее предотвратить их. Однако родители должны помнить, что предупреждение девиантного поведения это, прежде всего доверие в семье и близкое общение с ребенком. Именно семейные конфликты зачастую приводят к непоправимым последствиям. Если же время было упущено, то коррекция девиантного поведения возможна несколькими путями. Разработанные рекомендации позволят скорректировать отклоняющееся поведение у подростков из неполной семьи.

Заключение

Несмотря на то, что в подростковом возрасте происходит вторичная социализация, семья продолжает быть главным институтом социализации: она продолжает формировать фундаментальные основы личности и основные паттерны социального поведения.

По итогам эмпирического исследования девиантного поведения подростков из неполных семей можно сказать о том, что наиболее выражены среди показателей отклоняющегося поведения выраженность агрессии, самоповреждению, аддикции, в меньшей степени подростки имеют склонность к деликвентности, но показатель социальной желательности и контроля также присутствует, что говорит о том, что подростки пока склонны утверждать себя за счет агрессивных реакций, но и понимают, что надо себя контролировать.

Среди подростков, которые демонстрировали выраженный показатель агрессии по методике СОП характерно наличие внутренних проблем и склонности к агрессии – показатель выше 30% можно считать выраженной склонностью, выше 65% – выраженным отклонением. Интересно, что практически у всех подростков присутствует тревожность и нарушенность социализации, но не до выраженного состояния.

Среди подростков выражена склонность к внутренним проблемам, то есть подростки чувствуют себя пока не на своем месте, недостаточно оцененными, недостаточно уверенными в себе, что стараются прикрыть и погасить выраженной агрессивностью, однако это не стремление к делинквентному и отклоняющемуся поведению, это обычный показатель подросткового «бунта», переоценки ценностей, сложностей вторичной социализации.

С низкой степенью принятия других выявлено 3 подростка, со средней степенью принятия других – 6 подростков, с показателем выше среднего 9 подростков и высоким 2 подростка.

Для подростков в целом характерно достаточно выраженное принятие других. Это говорит о том, что респонденты стараются прислушиваться к чужому мнению, слышат не только себя, но и других.

В целом по итогам проведенного исследования можно сказать о том, что для более агрессивных подростков характерно выраженное неприятие себя, уход во внутренние проблемы, у них отмечается тревожность и неприятие других, нарушение социализации. То есть фактически респонденты, которые ведут себя более агрессивно и имеют склонность к отклоняющемуся поведению, имеют ряд невысказанных внутренних проблем, проработка которых позволит подросткам более мягко пережить период вторичной социализации.

Зная основные причины того, почему поведение ребенка начинает отклоняться от нормы, можно заранее предотвратить их. Однако родители должны помнить, что предупреждение девиантного поведения это, прежде всего доверие в семье и близкое общение с ребенком. Именно семейные конфликты зачастую приводят к непоправимым последствиям. Если же время было упущено, то коррекция девиантного поведения возможна несколькими путями. Мною разработаны рекомендации по работе с подростками с отклоняющимся поведением.

Список используемой литературы

1. Бабунова Е.С. Психология семьи и семейного воспитания: учебно-методическое пособие 3-е изд., стер. Москва: ФЛИНТА, 2020. 61 с.
2. Бакурова Т.П. Психология: учебно-методическое пособие. Министерство спорта Российской Федерации, Сибирский государственный университет физической культуры и спорта. Омск: СибГУФК, 2021. 185 с.
3. Ежова О.Н. Психология: практикум. Самара: Самарский юридический институт ФСИН России, 2021. 95 с.
4. Емельянова Л.А. Психология девиантного поведения: учебно-методическое пособие. 2-е изд., стер. Москва: Флинта, 2022. 112 с.
5. Зарипова И.Р. Психология: учебно-методическое пособие. Казань: КНИТУ, 2019. 228 с.
6. Караванова Л.Ж. Психология: учебное пособие. 5-е изд., стер. Москва: Дашков и К, 2023. 264 с.
7. Кравченко Ю.Е. Психология эмоций. Классические и современные теории и исследования: учебное пособие. Москва: ФОРУМ: ИНФРА-М, 2025. 544 с.
8. Липунова О.В. Психология отклоняющегося поведения: учебное пособие. 3-е изд., стер. Москва: ФЛИНТА, 2021. 377 с.
9. Мадоян М.А. Психология стресса и стрессоустойчивого поведения: учебное пособие. Москва: ИНФРА-М, 2023. 138 с.
10. Мадоян М.А. Психология стрессоустойчивого поведения в схемах и рисунках: учебное пособие. Москва: ИНФРА-М, 2025. 185 с.
11. Мальцева Т.В. Психология: учебное пособие. Москва: РИОР: ИНФРА-М, 2024. 275 с.
12. Мандель Б.Р. Психология семьи: учебное пособие. 2-е изд., стер. - Москва: ФЛИНТА, 2020. 304 с.
13. Мантрова М.С. Психология семьи и семейного воспитания: учебно-методическое пособие. 2-е изд., стер. Москва: ФЛИНТА, 2017. 131 с.

14. Мехтиханова Н.Н. Психология зависимого поведения: учебное пособие. 4-е изд., стер. Москва: ФЛИНТА, 2019. 157 с.
15. Мищенко В.А. Психология аутодеструктивного поведения и его профилактика: учебное пособие. Ставрополь: Изд-во СКФУ, 2022. 232 с.
16. Психология воспитания и профилактика девиантного поведения: учебное пособие / под общ. ред. А.А. Реана. Москва: МПГУ, 2023. 216 с.
17. Психологические основы работы психолога с семьей: учебное пособие / О.В. Барсукова, М.А. Вышквыркина, Л.В. Косикова; Южный федеральный университет. Ростов-на-Дону; Таганрог: Издательство Южного федерального университета, 2021. 119 с.
18. Саченко Л.А. Психология: учебное пособие. Минск: РИПО, 2022. 343 с.
19. Соснин В.А. Психология массового поведения: учебник. Москва: ФОРУМ: ИНФРА-М, 2024. 160 с.
20. Ступницкий В.П. Психология: учебник. 5-е изд., стер. Москва: Дашков и К, 2023. 516 с.
21. Токарь О.В. Психология развития и возрастная психология в схемах, таблицах, комментариях: учебное пособие. 3-е изд., стер. Москва: ФЛИНТА, 2019, 64 с.
22. Фетискин Н.П. Психология воспитания стрессовослаждающего поведения. Москва: ФОРУМ: ИНФРА-М, 2024. 240 с.

Приложение А

Результаты эмпирического исследования

Таблица А.1 – Результаты исследования измерения готовности (склонности) подростков из неполных семей к реализации различных форм отклоняющегося поведения по методике А.Н. Орел

Респондент (пол)	Баллы по ключу	Номер шкалы								
		1	2	3	4	5	6	7	8	9
1 (м)	54	46	56	58	55	48	46	67	0	2
2 (м)	52	48	62	51	44	55	56	65	0	1
3 (м)	41	46	37	51	55	46	40	62	0	2
4 (м)	54	46	56	58	55	48	46	67	0	2
5 (м)	49	46	51	62	58	50	53	55	0	1
6 (м)	36	37	35	51	55	39	53	44	0	2
7 (ж)	54	44	56	58	65	50	43	58	8	1
8 (ж)	37	30	45	53	40	43	40	58	10	2
9 (м)	56	62	62	55	51	57	56	62	0	1
10 (ж)	33	33	35	58	44	41	40	44	11	2
11 (м)	42	48	43	53	58	53	46	44	0	1
12 (м)	38	46	37	41	48	53	53	55	0	1
13 (ж)	33	35	35	51	48	48	46	65	10	2
14 (м)	36	37	32	43	48	43	40	67	0	2
15 (м)	33	37	37	46	44	41	37	65	0	2
16 (м)	46	50	51	55	51	48	56	44	0	2
17 (м)	49	48	48	65	62	50	53	44	0	1
18 (м)	36	48	43	41	44	46	37	58	0	2
19 (м)	42	46	45	48	51	46	46	65	0	2
20 (ж)	43	42	51	53	58	46	43	35	12	2

Таблица А.2 – Результаты исследования объективно классифицировать и оценить отдельные проявления поведения подростков из неполных семей, по методике Т.М. Ахенбаха

Респондент (пол)	Номер шкалы									
	1	2	3	4	5	6	7	8	9	10
1 (м)	5%	2%	17%	20%	5%	6%	6%	45%	17%	17%
2 (м)	4%	3%	18%	21%	9%	7%	20%	32%	22%	18%
3 (м)	11%	2%	21%	22%	11%	10%	19%	33%	31%	19%
4 (м)	22%	5%	20%	23%	10%	10%	11%	43%	29%	19%
5 (м)	34%	17%	21%	20%	11%	10%	22%	17%	28%	18%
6 (м)	33%	6%	20%	19%	8%	9%	10%	22%	22%	17%
7 (ж)	38%	5%	19%	22%	9%	9%	11%	18%	29%	18%
8 (ж)	45%	4%	20%	23%	10%	10%	9%	4%	28%	19%
9 (м)	48%	3%	21%	24%	8%	11%	19%	43%	29%	20%

Продолжение Приложения А

Продолжение таблицы А.2

Респондент (пол)	Номер шкалы									
	1	2	3	4	5	6	7	8	9	10
10 (ж)	14%	7%	20%	25%	7%	10%	10%	17%	27%	21%
11 (м)	16%	4%	21%	22%	6%	7%	19%	18%	26%	22%
12 (м)	17%	11%	21%	23%	9%	8%	20%	20%	28%	23%
13 (ж)	16%	12%	20%	21%	10%	8%	11%	33%	27%	24%
14 (м)	8%	8%	19%	20%	11%	8%	15%	37%	28%	20%
15 (м)	49%	9%	20%	20%	8%	10%	16%	32%	29%	21%
16 (м)	18%	10%	21%	21%	6%	11%	17%	19%	24%	22%
17 (м)	20%	11%	22%	22%	10%	12%	18%	18%	28%	20%
18 (м)	21%	3%	20%	22%	11%	11%	16%	19%	29%	21%
19 (м)	8%	4%	21%	20%	10%	10%	16%	33%	27%	22%
20 (ж)	19%	5%	20%	20%	11%	10%	15%	19%	26%	23%

Таблица А.3 – Результаты диагностики принятия других людей подростками из неполных семей по методике В. Фейя

Респондент (пол)	Низкий (до 30 баллов)	Средний (31-45 баллов)	Выше среднего (46- 60 баллов)	Высокий (61-90 баллов)
1 (м)	25	-	-	-
2 (м)	-	35	-	-
3 (м)	29	-	-	-
4 (м)	30	-	-	-
5 (м)	-	-	52	-
6 (м)	-	-	54	-
7 (ж)	-	-	50	-
8 (ж)	-	-	48	-
9 (м)	-	33	-	-
10 (ж)	-	-	50	-
11 (м)	-	-	52	-
12 (м)	-	-	49	-
13 (ж)	-	33	-	-
14 (м)	-	32	-	-
15 (м)	-	41	-	-
16 (м)	-	-	52	-
17 (м)	-	-	-	62
18 (м)	-	-	51	-
19 (м)	-	42	-	-
20 (ж)	-	-	-	63