

МИНИСТЕРСТВО НАУКИ И ВЫСШЕГО ОБРАЗОВАНИЯ РОССИЙСКОЙ ФЕДЕРАЦИИ  
федеральное государственное бюджетное образовательное учреждение высшего образования  
«Тольяттинский государственный университет»

Институт финансов, экономики и управления

(наименование института полностью)

38.03.01 Экономика

(код и наименование направления подготовки / специальности)

Бухгалтерский учет, анализ и аудит

(направленность (профиль) / специализация)

## ВЫПУСКНАЯ КВАЛИФИКАЦИОННАЯ РАБОТА (БАКАЛАВРСКАЯ РАБОТА)

на тему Бухгалтерский учет и аудит расчетов по заработной плате

Обучающийся

А.А. Колистратова

(Инициалы Фамилия)

(личная подпись)

Руководитель

канд. экон. наук, доцент Н.А. Ярыгина

(ученая степень (при наличии), ученое звание (при наличии), Инициалы Фамилия)

Тольятти 2025

## **Аннотация**

Тема: «Бухгалтерский учет и аудит расчетов по заработной плате (на примере ГБПОУ РМ «Ичалковский педагогический колледж»)».

Структура и объем работы: отражает логику исследования и состоит из введения, трех разделов, заключения, списка использованных источников и приложения. Объем работы, без приложений составляет 66 страниц, содержит 33 таблицы и 5 рисунков. Список использованной литературы состоит из 42 источников.

Ключевые слова: бухгалтерский учет, заработная плата, аудит, проводка, труд, штат, экономическая эффективность.

Предмет бакалаврской работы: учет, анализ и аудит начисления заработной платы в ГБПОУ РМ «Ичалковский педагогический колледж».

Объект бакалаврской работы: ГБПОУ РМ «Ичалковский педагогический колледж».

Задачи бакалаврской работы:

- изучить теоретические аспекты бухгалтерского учета и аудита заработной платы;
- проанализировать расчет заработной платы в ГБПОУ РМ «Ичалковский педагогический колледж» и охарактеризовать его;
- разработать рекомендации по усовершенствованию расчетов по заработной плате в колледже.

Практическая значимость работы определяется возможностью использования практического материала при проведении аудиторских проверок в организациях и в преподавании экономических дисциплин по теме исследования.

## Содержание

Введение .....	5
1 Теоретические аспекты бухгалтерского учета и аудита заработной платы .....	8
1.1 Определение и классификация заработной платы .....	8
1.2 Виды, формы и системы оплаты труда .....	15
1.3 Методика проведения аудита заработной платы .....	21
2 Бухгалтерский учет заработной платы ГБПОУ РМ «Ичалковский педагогический колледж» .....	29
2.1 Техничко-экономическая характеристика ГБПОУ РМ «Ичалковский педагогический колледж» .....	29
2.2 Бухгалтерский учет начисления, удержания и выплаты заработной платы ГБПОУ РМ «Ичалковский педагогический колледж» .....	36
3 Разработка мероприятий по совершенствованию деятельности ГБПОУ РМ «Ичалковский педагогический колледж» .....	52
3.1 Проведение аудиторской проверки заработной платы ГБПОУ РМ «Ичалковский педагогический колледж» .....	52
3.2 Мероприятия по совершенствованию деятельности ГБПОУ РМ «Ичалковский педагогический колледж» .....	60
Заключение .....	63
Список используемой литературы .....	65
Приложение А Организационная структура организации .....	68
Приложение Б Приказы о предоставлении отпуска работникам .....	69
Приложение В Документация по ежегодному отпуску .....	71
Приложение Г Штатное расписание .....	72
Приложение Д Отчет о финансовых результатах .....	73
Приложение Е Баланс (ф. 0503730) .....	77

Приложение Ж Справка о наличии имущества и обязательств на забалансовых счетах .....	80
Приложение И Отчет об исполнении учреждение плана его финансово-хозяйственной деятельности .....	82
Приложение К Программный комплекс .....	87

## **Введение**

На современном этапе экономического развития особенно важным является выбор системы оплаты труда. Грамотный подход руководства к данному вопросу позволяет улучшить уровень и качество жизни сотрудника, что в свою очередь позволяет совершенствовать экономическую деятельность государства в целом.

Заработная плата – это не просто сумма денежных средств, которую работник получает в конце месяца, это мотивация. Благодаря ей, у людей появляется желание проявить себя, взять на себя определенную ответственность, расширять свои знания, повышать квалификацию. Когда человек выбирает себе место работы, первое на что он смотрит – заработная плата, а уже потом на обязанности. Поэтому, в организациях, где соискателям предлагается хороший оклад, проводится профессиональный конкурс. На нем проверяются навыки, знания и опыт кандидатов.

В связи с этим расчеты по заработной плате должны быть понятны для всех, сотрудники должны понимать, как начисляется заработная плата, какие у нее бывают виды. Когда человек, может самостоятельно рассчитать за какой труд, и в каком размере он получает оплату, то и растет производительность труда, повышается мотивация к работе.

Вместе с тем, при снижении уровня дохода населения в целом, в стране, возможно, произойдет образование сложной ситуации с безработицей. Этот фактор, безусловно, негативно сказывается на экономике нашего государства, поэтому лучше такого исхода не допускать.

Вопросы бухгалтерского учета, анализа и аудита расчетов по заработной плате рассмотрены в научных трудах таких ученых, как: Д.А. Юнусова, О.С. Дьяконовой, Е.П. Козловой, Н.М. Титковой, И.П. Кондраковой, Г.В. Савицкой, А.И. Самарцевой, Е.М. Горюновой.

Проблема бакалаврской работы: особенности и специфика проведения аудита заработной платы на предприятии.

Объект бакалаврской работы: ГБПОУ РМ «Ичалковский педагогический колледж».

Предмет бакалаврской работы: учет, анализ и аудит начисления заработной платы в ГБПОУ РМ «Ичалковский педагогический колледж».

Цель бакалаврской работы: исследование теоретических и практических аспектов бухгалтерского учета и аудита по начислению заработной платы, выявление проблем при проведении проверки, а также разработка мероприятий по усовершенствованию данной деятельности.

Задачи исследования:

- исследовать теоретические вопросы бухгалтерского учета и аудита заработной платы;
- проанализировать бухгалтерский учет и расчеты по заработной плате в ГБПОУ РМ «Ичалковский педагогический колледж» и охарактеризовать его;
- разработать рекомендации для усовершенствования расчетов по заработной плате в колледже.

Методы бакалаврской работы: теоретический анализ научной и учебно-методической литературы по теме исследования, наблюдение, обработка данных, сравнение, анализ результатов.

Источники информации: электронные учебники и сайты, учебные пособия, нормативно-правовые акты, Трудовой кодекс, бухгалтерская отчетность ГБПОУ РМ «Ичалковский педагогический колледж».

Структура и объем работы отражает логику бакалаврской работы и состоит из введения, трех разделов, заключения, списка использованной литературы и приложений.

Во введении обоснована актуальность темы по данному направлению, поставлена цель и задачи, определены объект, предмет, методы бакалаврской работы.

В первом разделе изучены определение термина заработная плата, виды и формы оплаты труда, разобраны бухгалтерские проводки, ознакомлены с

нормативно-правовыми документами, рассмотрена методика проведения аудита заработной платы.

Во втором разделе в результате изучения бухгалтерского учета заработной платы ГБПОУ РМ «Ичалковский педагогический колледж» охарактеризовали технико-экономические показатели организации, выявлены особенности бухгалтерского учета начисления, удержания и выплаты заработной платы.

Третий раздел содержит результаты аудиторской проверки заработной платы ГБПОУ РМ «Ичалковский педагогический колледж», где на основании ряда отчетов, выявлены причины изменения показателей и определили структуру дальнейшей работы по усовершенствованию деятельности организации.

В заключении подведены основные итоги и представлены выводы.

# **1 Теоретические аспекты бухгалтерского учета и аудита заработной платы**

## **1.1 Определение и классификация заработной платы**

Бухгалтер организации занимается многими вопросами, связанными с финансами, и один из них – начисление заработной платы сотрудникам. Г.В. Савицкая отмечает, что «заработная плата является ценой рабочей силы, которая соответствует стоимости предметов потребления и услуг, обеспечивающих воспроизводство рабочей силы, которые удовлетворяют потребности работника и его семьи, как материальные, так и духовные» [34, с. 23].

Следует предположить, что в современном мире, все стремятся много заработать и проявить себя. Как правило, специалист, который много знает в определенной сфере, будет искать достойную оплату своего труда.

Заработная плата состоит из двух частей – основной и дополнительной. В основную входят вознаграждение за труд, компенсационные выплаты, а в дополнительную – стимулирующие выплаты, такие как премии и тому подобное. Оплата труда в бюджетных организациях имеет непостоянный характер и основывается на исполнении законов о размере заработной платы, доплат и стимулирующих выплат.

Тарифная ставка – «определенная цифра, которая устанавливается за труд работника за определенный период времени». К этому не относятся никакие вознаграждающие и стимулирующие выплаты [18, с. 62].

Оклад – «базовая ставка оплаты труда, которую работник получает каждый месяц за выполнение инструкций по трудовому договору». В нем не отражаются различные выплаты, и должностной оклад на протяжении работы в учреждении не меняется [13, с. 43].

«Базовый оклад – показатель заработной платы, который установлен с нормативами по законодательству Российской Федерации» [14, с. 10].



С базового оклада сотрудникам выплачивается основная часть заработной платы, которая прописывается в трудовом договоре и заверяется подписями. Помимо базового оклада, «работодатель может выплачивать дополнительные поощрения за труд, что позволяет работнику вырабатывать высокую выносливость и высокую мотивацию» [2, с. 7].

Многие ученые затрагивали в своих работах тему заработной платы. Наиболее точное определение предлагает Т.В. Воронченко: «Заработная плата – экономическая категория, относящаяся к сфере товарно-денежных отношений и используемая в процессе трудовой деятельности работников» [10, с. 103].

По словам А. Файоля, «все функции заработной платы взаимосвязаны и взаимодополняемы, служат важным инструментом организации оплаты труда в бухгалтерском учете, являясь элементами управления» [3, с. 58].

Бухгалтерский учет представляет собой систему, которая делится на самостоятельные категории учетов: финансовый, бухгалтерский, управленческий и налоговый. «Все подсистемы отличается между собой тем, что у них разные теоретические и практические основы, учетная информация, оформление объектов учета и формирование умозаключений» [9, с. 161].

«Финансовый учет включает в себя учетную информацию, которая необходима для пользователей информации внутри и вне системы в целом» [26, с. 87].

Управленческий учет представляет собой данные о хозяйственных показателях, а именно здесь можно увидеть измерения, наблюдения, также различного рода информацию – аналитическую, нормативную и другие сведения. Если рассматривать налоговый учет, то здесь в центре внимания находится сбор данных, таких как налоговые расчеты и их корректировки. Все учеты необходимы, чтобы вести общий учет в организации. «В законодательстве существует закон о бухгалтерском учете, который в пятой статье приводит перечень объектов бухгалтерского финансового учета. К ним относятся: активы, обязательства, доходы и расходы организации, резервы,

факты хозяйственного функционирования» [32, с. 63].

Н.А. Сафронов отмечает следующие «задачи бухгалтерского финансового учета:

- проверка имущества внутри организации;
- реализация успешного координирования имуществом и источниками;
- актуальность и пунктуальность расчета результатов по финансово хозяйственной работе;
- обнаружение последствий в управлении хозяйственными процессами» [37, с. 10].

Финансовый учет включает в себя две функции, чтобы выполнить поставленные задачи: основную и вспомогательную. По мнению Е.В. Сулеймановой, «они помогают выбрать правильную стратегию и придерживаться ее до реализации задач» [38, с. 26].

Требования к финансовой информации должны быть понятны, достоверны, уместны, полезны, сопоставимы между собой, нейтральны и измеряемы. Любой бухгалтерский учет включают в себя проводки. Для каждой организации, как мы знаем, есть свой план счетов. Любой счет имеет 26 разрядов. Это утверждено общим планом счетов бухгалтерского учета финансово-хозяйственной деятельности бюджетных организаций №132н от 20.09.2024 г. [28].

Определенная проводка означает определенное сведение о выполненной операции. С каждым годом, проводки могут меняться в соответствии с приказами Минфина. «Работник, кто напрямую связан с финансами, должен обладать актуальной информацией» [8, с. 14].

Специалист, в области бухгалтерии, обязан знать и разбираться во всех счетах и операциях. От действий бухгалтера зависит очень много, поэтому при проведении своей работы нужно все указывать, чтобы потом были доказательства. В данной работе будут рассмотрены основные проводки бухгалтерии бюджетных организациях.

Как правило, в таких организациях проводки отличаются, это

представлено в таблице 1.

Таблица 1 – Общие бухгалтерские проводки

Корреспонденция счетов		Содержание операции
Дебет	Кредит	
401.20.211	302.11.737	Начисление заработной платы
302.11.837	303.01.731	Удержание НДФЛ
401.20.213	303.15.731	Начисление взносов по единому социальному страхованию
401.20.213	303.06.731	Начисление взносов по НС и ПЗ
502.11.211	502.12.211	Принятие денежных обстоятельств

Поэтому, проводя какую-либо операцию, нужно быть аккуратным и внимательным. Исправить ошибки будет очень сложно, а в некоторых моментах даже невозможно.

Главного бухгалтера могут привлечь к ответственности, если он осознанно совершал преступления, а также, если это просто ошибка. Не знать – не значит, что не нарушать. Поэтому, «чтобы работнику не предъявили материальную, дисциплинарную, уголовную, административную ответственность, нужно все тщательно проверять» [22, с. 88].

В каждой организации есть принципы, которые содержат в себе состав и характеристику учетной политики, процедуры ведения учета, и способы в определенных условиях.

Более подробно были рассмотрены «требования, которые важно учитывать перед ведением бухгалтерского учета:

- принципы, включающие в себя состав и характеристику, обладают такими параметрами, как последовательность, стоимостный учет, периодичность, объективность, целостность, соответствие между информацией;
- принципы, которые охватывают процедуры ведения в организации бухгалтерского учета – денежное измерение, оценка затрат, оформление документирования, двойная запись;

- принципы, представляющие способы, которые необходимы для учета в определенных ситуациях – начисление, автономность, предприятие, которое действует долгое время и другое» [5, с. 34].

Обращаясь к статье 21 «Документы в области регулирования бухгалтерского учета», видим, что существуют стандарты для ведения бухгалтерского учета, рекомендации. В третьем разделе, данной статьи, установлены следующие стандарты: валюта ведения бухгалтерского учета – российский рубль, планы счетов, условия при осуществлении бухгалтерской деятельности, состав отчетности, упрощенные системы ведения учета, допустимые способы для измерения.

Ответственным за ведение бухгалтерского учета является руководитель организации, во главе с главным бухгалтером или финансовым директором, на основании трудового договора. Все требования, которые должен выполнять главный бухгалтер, утверждены в статье 7 закона о ведении бухгалтерского учета, наличие высшего образования входит в одно из главных условий, также необходим стаж работы (не менее трех лет из пяти календарных). Если сотрудник по всем параметрам подходит, то руководитель может назначить его главным бухгалтером, на основании устава организации.

Как писал М.Ю. Ивакин: «Теория бухгалтерского учета является отраслью науки, определяющей теоретические и методические основы и формирующей методические и практические основы ведения бухгалтерского учета в организации» [17, с. 13].

Еще нужно отметить, что бухгалтерский учет в бюджетной организации, отличается от учета в коммерческой.

Во-первых, правовым статусом. Цель коммерческой организации: получение непосредственно прибыли, что отличается от цели некоммерческой. В некоммерческих организациях основная задача, которая направлена на результат в социально-ориентированных целях. К ним относят фонды, государственные корпорации, бюджетные и частные учреждения, союзы, казачьи общества, государственные и муниципальные учреждения.

Во-вторых, и те, и другие организации используют в работе различные нормативные и правовые акты.

В-третьих, обязательства в двух учетах тоже различаются. Бухгалтер, который ведет учет в бюджетной организации, должен познакомиться с имуществом бессрочного пользования, запретом на управление недвижимым и движимым имуществом, оперативными действиями, выполнением задания за счет субсидий из государственного бюджета РФ.

В-четвертых, бухгалтер должен знать планы счетов, которые он использует в работе. Основные средства, запасы, расчеты находятся на разных счетах бухгалтерского учета.

В бюджетной организации, в отличие от коммерческой, отчетность сдается ежемесячно, ежеквартально и раз в год, а коммерческой только ежегодно и не позднее 31 марта. Приказ № 33н гласит о том, что некоммерческие организации должны предоставить в срок: баланс организации, отчет о финансовой деятельности, сведения об остатках денежных средств и по задолженности в организации.

Бухгалтер, при работе с учетом, заметит, что «структура баланса в коммерческой и некоммерческой организации отличается, хотя делится на актив и пассив» [11, с. 23].

В бюджетных организациях отдельно указаны процедуры по основным средствам организации и временным. Бухгалтер сдает отчетность за отчетный год и его предшествующий. Напротив, в коммерческих организациях, все происходит иначе, отчет сдается за целый год и два предшествующих. Поэтому в коммерческой организации с этим немного проще.

В бюджетных организациях актив делится на оборотные и внеоборотные активы, чтобы в балансе отразить отчисления, нужно еще указать их форму, не обращая внимания на сроки погашения.

В таких организациях внутренний аудит важен и обязателен, в отличие от коммерческих. При внутреннем финансовом аудите анализируется правдивость информации, которая отражена в отчетности. Чтобы провести

данную проверку, формируется специальная комиссия, которая будет проверять документацию организации. В ее состав входит главный бухгалтер и представитель финансового отдела или другие сотрудники, работающие с капиталом организации и денежными оборотами.

Цели внутреннего аудита включают в себя: проверить достоверность финансовой информации, проанализировать сущность финансового контроля, разработать рекомендации по повышению продуктивности бюджетных средств. Тем не менее, «при проведении проверки, организация может нанять и сотрудника со стороны, что позволяет в меньшее время обнаружить ошибки, если они есть и никак не сказывается на рабочем процессе» [4, с. 52].

Чтобы проводить аудит, важно составить план действий. В нем должно быть четко прописано: тема, срок, ответственное лицо, перечень тем для изучения.

План утверждается до начала следующего года и не изменяется в дальнейшем, поэтому обязательно все прописывается четко и развернуто.

Трудовой кодекс Российской Федерации, содержит в себе статью 135, которая гласит о том, какие правила при системе оплаты труда должны быть исполнены.

МРОТ обуславливается тем, чтобы люди смогли закрыть свои биологические и социальные потребности. С каждым годом размер прожиточного минимума растет.

В соответствии с вышесказанным, можно констатировать, что при работе с бухгалтерией организации, специалист должен разбираться в трудовом праве, владеть обширными знаниями, уметь правильно распределять свое время.

Профессиональный стандарт бухгалтера требует знания основ законодательства Российской Федерации о бухгалтерском учете, о налогах и сборах, а также гражданского, трудового законодательства.

Каждый бухгалтер ведет учет на основании нормативных актов, которые утверждены в организации. Поэтому начинающим бухгалтерам обязательно

нужно узнавать новшества и быть в курсе всех законов, чтобы грамотно вести бухгалтерский учет и заработать себе отличную репутацию.

## **1.2 Виды, формы и системы оплаты труда**

Многие авторы в своих трудах определяют термин «система оплаты труда» как «определенный способ начисления заработной платы». Система оплаты труда необходима для разрешения споров между работодателем и работником [21, с. 43].

При оформлении кандидата на работу, важно обязательно ознакомить его с корпоративными стандартами и нормами, которые будут его касаться в дальнейшем. Трудовой договор должен быть четким и понятным, в нем прописывается все, что касается работника в целом.

Поэтому при выявлении спора, договор выступает, как главное оружие и помогает разобраться во всем. «Трудовой договор бывает двух видов: срочным и бессрочным, а именно бессрочный договор подписывается между двумя сторонами на неопределенный срок, а срочный не более, чем на три года в соответствие с законом» [24, с. 35].

И.Г. Гейц писал: «Системы оплаты труда, включая размеры тарифных ставок, окладов (должностных окладов), доплат и надбавок компенсационного характера, в том числе за работу в условиях, отклоняющихся от нормальных, системы доплат и надбавок стимулирующего характера и системы премирования, устанавливаются коллективными договорами, соглашениями, локальными нормативными актами в соответствии с трудовым законодательством и иными нормативными правовыми актами, содержащими нормы трудового права (часть вторая ст. 135 ТК РФ)» [11, с. 16].

Трудовой договор может быть оформлен как на одного человека, так и на группу. Коллективный договор – правовой акт, который нацелен на организацию социально-трудовые отношения на трудовом месте, и оформляется между работодателем и работниками с их представителями. Об

этом говорится в статье Трудового кодекса РФ. Договор может быть утвержден только тогда, когда определенную группу общества все устроило, это так же прописано в статье ТК РФ. Это прописано в приказе № 25н от 10.02.2006 г. [31].

Сначала система оплаты труда делится на две группы: тарифная и бестарифная, а потом уже каждая группа разветвляется на виды. Более подробно эти данные рассмотрены на рисунке 1.



Рисунок 1 – Формы оплаты труда

Тарифная оплата труда прописана в статье 143 Трудового кодекса. Под ней подразумевается тарифная система заработной платы, которая является основной. Такая система более распространена среди трудовых отношений, она включает в себя такие понятия, как: тарифная сетка, оклад, ставки, тарифные коэффициенты.

По мнению Т.И. Трофимова, «этот механизм прозрачен для создания благоприятных отношений между работником и работодателем, поэтому всем



виден должностной оклад, и все можно рассчитать даже самому, проверить правильность начисления» [41, с. 26].

В отличие от вышеуказанной системы, бестарифная не включена в Трудовой кодекс. Этот вид подразумевает под собой, что работники получают заработную плату за производительность, поэтому рассчитать точную сумму самому будет трудно, поэтому есть определенная формула 1:

$$ЗП_i = \Phi / N \cdot Б_i, \quad (1)$$

где  $ЗП_i$  – заработная плата сотрудника;

$Б_i$  – количество баллов у работника;

$N$  – кол-во работников, задействованных в задании;

$i = 1$ .

Такая система удобна, если люди работают в бригаде или в команде. Потому что здесь есть такие понятия, как ККУ – коэффициент квалификационного уровня и КТУ – коэффициент трудового участия.

Но большое преимущество данной системы в том, что начисление заработной платы зависит от МРОТ и не ниже минимального размера оплаты труда.

Каждый год государство определяет это значение, чтобы человек смог прожить месяц и утолить свои потребности. Поэтому с каждым годом власти устанавливают размер прожиточного минимума, исходя из общей экономики в стране.

Бестарифная оплата труда не может быть использована отдельно. Поэтому, в любом случае, «сотрудник должен получить минимальную оплату за свой труд, если даже он не справился с нормативами. Эту систему используют при объединении еще какого-нибудь вида» [20, с. 361].

Далее заработная плата может быть поделена на повременную и сдельную. Эти данные показаны на рисунке 2.

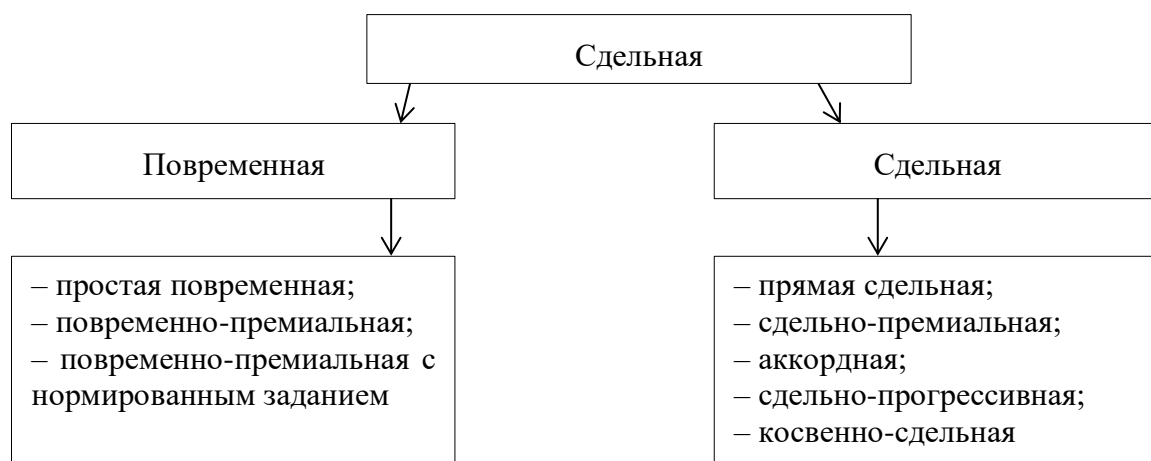


Рисунок 2 – Виды заработной платы

При простой повременной оплате работодатель выплачивает работнику заработок, который зависит от количества, сделанного с учетом квалификации и условий труда. Но срочная оплата труда не всегда является лучшей при выборе, выполняя одну и ту же работу на одном предприятии, сотрудники получили одинаковую заработную плату, но здесь не учитывается, что производительность труда была совершенно разной. Согласно БСЭ, данный вид заработной платы, когда платят за фактически отработанное время, учитывая квалификацию сотрудника.

«Повременно-премиальная оплата отличается от простой, тем, что, если выполнить качественные и количественные показатели, работник получит денежное вознаграждение, помимо заработной платы за отработанное время» [23, с. 47].

Суть повременно-премиальной оплаты с выполнением дополнительного задания заключается в том, что заработок состоит из двух частей: повременной и доплаты за выполнения задач. Премию могут, получить те сотрудники, которые затратили минимум материалов, но качественно сделали работу.

Теперь разберем сдельную оплату труда. Заработок при этом зависит от количества сделанной продукции в течение рабочего времени и величины расценки за каждое изделие.

При прямой сдельной заработной плате работник получает деньги за

объем работ, поэтому бывает, что нет заинтересованности в достижении больших показателей. Оплата труда оплачивается, когда присутствует переработка и при достижении конкретных показателей. Поэтому, как выделяла А.А. Рудакова: «сдельно-премиальная система различна от других тем, что помимо оплаты труда, есть еще и премия» [33, с. 21].

Аккордную оплату труда можно охарактеризовать, как «оплату работы за выполненный объем, а не за отдельную работу» [38, с. 46].

Сдельно-прогрессивная система представляет собой «оплату по прямым сдельным расценкам, что быстрее повышает заработок, чем производительность труда» [15, с. 10].

Смешанная оплата включает в себя совокупность сдельной и повременной оплаты труда.

«При принятии решения нужно обратить внимание на все ключевые моменты, чтобы обеспечить всем правильный расчет заработной платы» [25, с. 123].

Система оплаты труда на предприятии предполагает наличие стимулирования. В ее структуру входят следующие категории, это продемонстрировано на рисунке 3.

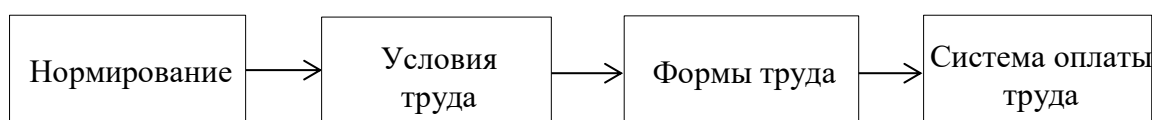


Рисунок 3 – Система оплаты труда

Многие ученые и специалисты, чтобы рассчитать реальную заработную плату, пользуются определенной формулой 2:

$$I_{\text{рзп}} = \frac{I_{\text{нзп}}}{I_{\text{ц}}}, \quad (2)$$

где  $I_{\text{рзп}}$  – индекс реальной заработной платы;

$I_{\text{нзп}}$  – индекс номинальной заработной платы;

$I_{ц}$  – индекс цен на товары и услуги.

Рыночная экономика также занимается установлением условий труда. Они бывают оптимальные, вредные, допустимые и опасные. Об этом свидетельствует статья 14 из закона № 426-ФЗ, которая гласит о четырех классах.

Условия труда несут в себе факторы непосредственной среды, трудового процесса, которые могут потом отразиться на здоровье сотрудников. «Работодатель должен обеспечить своему коллективу благоприятные условия. Если их нет, то работнику должна выплачиваться компенсация» [22, с. 35].

Например, если рассматривать какой-нибудь цех по производству духов, то огромное количество запахов может сказаться на здоровье, и даже развиться аллергия, которой раньше не было.

Многие организации пользуются программным комплексом «1С:Бухгалтерия». В издании подробно описываются темы для кадрового учета, налогам на доходы от физических лиц. Пособие направлено на широкий круг пользователей. Оно полезно, как для руководителей, так и для бухгалтеров, которые рассчитывают и начисляют заработную плату [12, с. 3].

Программа очень эффективная, с помощью нее происходит все намного быстрее, при растрате разных ресурсов. Если в работе пользоваться демо-версией, то там не будут все составляющие. Поэтому, чтобы программа была целостная, организации покупают ее.

Анализируя вышесказанное можно сказать, что заработная плата служит не только материальным вознаграждением, но и важным мотивирующим фактором для сотрудников организации. В условиях современной экономики, где быстро меняются требования рынка, компании стремятся оптимизировать свои затраты, что также отражается на подходах к выплате заработной платы. При достижении собственных задач работодатели могут воспользоваться системой премий и бонусов.

### **1.3 Методика проведения аудита заработной платы**

Бухгалтерский учет, анализ и аудит играют важную роль в бухгалтерии организации. Поэтому специалисты должны тщательно производить свои расчеты, чтобы не ошибиться.

По утверждению С.Н. Богатыревой, «самые ответственными факторами бухгалтерии является учет и расчет, потому что перед бухгалтером стоит задача не только правильно отразить все расчеты, но и осуществить верные подсчеты по различным выплатам, в срок подсчитать размер социальных выплат, гарантировать достоверность уплаты налоговых платежей» [7, с. 320].

Одним из ключевых элементов является оформление трудового договора, который содержит в себе все условия труда.

Чтобы бухгалтер смог начислить заработную плату в соответствие с нормами, ему потребуется документация с отдела кадров. При начислении заработной платы бухгалтер основывается не только на трудовой договор, но и на табель смен, и тому подобное.

Как правило, «расчет суммы заработной платы, подлежащей выплате сотруднику, заключается в исчислении общей суммы заработной платы каждому сотруднику за месяц за вычетом все удержаний, и оформляется с использованием расчетной ведомости» [16, с. 37].

Как было сказано выше, в бюджетной организации ежегодно проводятся аудиторские проверки. Состав может быть определен руководителем организации. Главное, чтобы проверка была правдива и объективна. В соответствии, с трудовым законодательством РФ, «бухгалтер имеет права удержать заработную плату сотрудников на величину, которую требуется вычесть из дохода» [1, с. 65].

Удержания из заработной платы работника могут быть обязательными, инициативными и добровольными. Каждый вид подразумевает под собой, что на основании какого-либо документа или закона, бухгалтер производит удержание денежных средств совершенно обоснованно. Удержания делятся

на три вида: обязательные, инициативные и добровольные. Все они могут удерживаться от 20 до 50 процентов, в зависимости, от ситуации.

Например, финансист может произвести вычет из заработной платы по исполнительным листам. Данные сведения были приведены в Постановление Правительства Российской Федерации «О перечне видов заработной платы и иного дохода, из которых производится удержание алиментов на несовершеннолетних детей» № 841 от 18.07.1996 г. [30].

Подробные виды удержаний представлены на рисунке 4.



Рисунок 4 – Виды удержаний

Самым известным удержанием является налог на доход физического лица (НДФЛ). Правильный вычет основывается на Налоговом кодексе РФ. Согласно, статье 226 Налогового кодекса, с физических лиц, получающих доход, страховые агенты удерживают налог. Чтобы произвести удержание должен обязательно быть подтверждающий документ.

НДФЛ перечисляется не позднее дня, следующего за днем перечислений заработной платы сотрудникам на их карты. Отпускные и больничные являются исключением, потому что в некоторых случаях бывают

непредсказуемы. К примеру, не один человек не знает, когда он может подхватить вирус. «Ставка НДФЛ для нерезидента РФ приравнивается к 30 %, а для резидента РФ к 13 %» [19, с. 182].

Помимо того, что с работника удерживается НДФЛ, еще осуществляются отчисления во внебюджетные организации или фонды.

Ключевым документом для выплаты сотрудникам заработной платы за целый месяц является платежная ведомость. В ней указаны точные цифры денежных средств, которые сотруднику организация перечислит на банковский карточный счет.

Все платежные ведомости хранятся 5 лет, если отсутствует лицевой счет, то 75 лет.

Совершить изъятие какого-либо документа разрачено главному бухгалтеру или должностному лицу.

Выбор конкретной формы первичных документов зависит от многих факторов: особенности технологического процесса, характер производства, организация труда и форма его оплаты [35, с. 103].

Аудиторская проверка несет в себе совокупность соблюдения законодательства РФ, правильного начисления различных платежей и расчет удержаний всех видов.

В свою очередь, аудиторская деятельность подразделяется на аудит и сопутствующие услуги, к ним относятся: ведение учета, восстановление, консультирование, анализ хозяйственной деятельности и обучения.

Все направления дополняют друг друга, и способствуют улучшению и повышению аудиторской деятельности на новый уровень.

Даже начинающий специалист должен уметь различать все виды аудита, а также знать, где и какой применить. В некоторых проверках, используется сразу два вида, но это отдельные случаи.

Деятельность аудитора делится на внутренний и внешний аудит, а также сопутствующие услуги, более детально рассмотрено на рисунке 5.



Рисунок 5 – Аудиторская деятельность

Внешний аудит проводится сторонними организациями, у которых есть лицензия на этот вид деятельности, и данная процедура оформляется по договору. Он делится на инициативный, обязательный и аудит по специальным заданиям.

В зависимости от требований руководителя организации инициативный аудит проводится на основе договора и по желанию управляющего, а обязательный – определенный план действий, который утвержден законодательством Российской Федерации. Здесь уже аудитор придерживаться четких действий, не основываясь на предпочтениях руководителя организации.

В отличие от него, внутренний аудит подразумевает под собой ревизию операций из состава организации. Производится он не более одного раза в год. Сроки, состав комиссии, условия и проверяющие документы, утверждены самим руководством организации. Этот аудит проводится, чтобы убедиться в



достоверности документации и изучить материальное благосостояние.

Внутренний аудит делится, в свою очередь, на операционный, финансовый, криминальный, аудит соответствия, экологический аудит, проверка информационных технологий.

Специалист должен обязательно обладать такими качествами, как стрессоустойчивость, внимательность, усидчивость, критическим мышлением, добросовестностью.

На основании анализа научной литературы выявлены и описаны следующие «задачи аудитора:

- контроль над исполнением норм законодательства, при расчете и начисление заработной платы;
- мониторинг оформления документации, таких как платежные поручения, расходно-кассовые ордера и другое;
- аудит начислений заработной платы, больничных, отпускных, командировочных и иных выплат» [20, с. 69].

Методами аудиторской проверки можно назвать наблюдение, опрос, оценивание, доказательство, анализ. Поэтому для более результативной деятельности аудитора, специалист должен использовать в совокупности все методы в своей работе.

Каждый вид направлен на определенную часть бухгалтерского учета, и только, совмещая их, можно проверить все документы бухгалтерии и ничего не упустить.

При проверке документации, связанной с начислением заработной платы, по мнению Г.Д. Тихонова, аудитор должен обратить свое внимание на: «сроки начисления, проверка подлинности подписей, данные при расчете выплат, платежные документы и их заполнение» [40, с. 263].

По трудовому кодексу, работодатель должен произвести выплату работникам своей организации не менее двух раз в месяц. Как известно, заработная плата состоит из основной части и аванса. Выплата заработной платы может быть перечислена по реквизитам или выдана наличными.

Как только работодатель начислять исчислять выплаты, то у организации образуется кредиторская задолженность, которая перекрывается в следующем месяце. Это прописано в постановление Правительства Российской Федерации «О порядке исчисления среднего заработка» № 213 от 11.04.2023 г. [29].

Каждый сотрудник организации несет материальную ответственность за ущерб, который принесет организации. По Трудовому кодексу РФ, статье 248 «Порядок взыскания ущерба», работодатель издал распоряжение, по которому работник должен выплатить нанесенный ущерб за месяц. Если по истечению срока, сотрудник не исполнил свое обязательство, то работодатель обращается в суд.

Когда в организации проводится проверка, то при законности и достоверности удержаний, внимание обращается на правомерность взыскания и точность расчета. Также аудитор проверяет сроки возмещения ущерба и суммы, которые были задействованы в подсчете.

Также каждый сотрудник имеет право на отдых. «Оплата отпуска – средняя дневная оплата труда работника, которая умножается на дни. Еще при начислении отпускных, учитывается: стаж, заработная плата, премии, надбавки и выплату лет» [22, с. 87].

Начисляя оплату за отпуск, бухгалтер основывается на письмо Министерства образования и науки России и Профсоюза работников народного образования и науки РФ № АФ-947/96 от 26.10.2004 г. [27].

Каждому работнику образования отводится 42 или 56 календарных дней. Если в дни отпуска выпал праздничный день, то он не считается и не оплачивается, а сам отпуск продлевается на количество праздничных дней.

При начислении расчета отпускных нужно убедиться, что все учтено правильно. Потому что в подсчете выплаты отпуска работника исключено допускать какие-либо ошибки.

Иначе потом нужно будет либо удерживать с работника разницу, либо доплачивать, что неблагоприятно скажется на репутации бухгалтера.

Много специалистов ошибаются при операции с депонированной заработной платой, это происходит тогда, когда сотрудники организации вовремя не получили заработную плату. При проверке, запрашивается ведомость учета заработной платы, поэтому проверяющий может просмотреть подлинность и закономерность данных по движению денежных средств между счетами. Это все можно увидеть на счете 302 «Расчеты с дебиторами и кредиторами».

При ревизии, также могут выявиться технические операции, ведь любая программа может дать сбой. Поэтому аудитор выборочно проверяет контрольные расчеты по заработной плате.

Если специалист, при проверке заметил подделывание подписей документов, то тут уже документация должна тщательно быть сверена на подлинность с оригиналом подписи.

По окончании проверки, должно быть сделано аудиторское заключение. Это документ, в котором аудитор высказывает свое мнение о подлинности отчетности в документации организации. Оно должно быть сформировано на основании стандартов аудиторской деятельности, которые можно посмотреть в МСА № 501.

Аудитор, который пишет это заключение, несет полную ответственность за него и при каких-либо вопросах должен суметь доказать свою правоту. Этот документ передается руководителю организации в том количестве экземпляров, которое было прописано в договоре на проведение аудиторских услуг.

Важно помнить, что одно из важных правил для аудитора является стандарт № 6 «Аудиторское заключение по бухгалтерской отчетности», где утверждены единые нормы, чтобы каждый аудитор использовал именно их в своей работе.

Это заключение состоит из трех частей: вводной, аналитической и итоговой. В нем прописывается мнение проверяющего ответственного лица, содержащее сведения о бухгалтерском учете в организации. Аудиторское заключение должно быть подписано датой, когда аудитор получил все нужные документы, чтобы проверка прошла успешно.

Поэтому нужно постараться, чтобы аудиторское заключение было положительным, и ничего не могло спровоцировать дополнительных проверок и вопросов.

## **2 Бухгалтерский учет заработной платы ГБПОУ РМ «Ичалковский педагогический колледж»**

### **2.1 Техничко-экономическая характеристика ГБПОУ РМ «Ичалковский педагогический колледж»**

В ГБПОУ РМ «Ичалковский педагогический колледж», была изучена организационную структуру предприятия, учетную политику, объекты учета, формы отчетности, собрали и систематизировали теоретический материал и статистическую информацию.

Полное название учреждения: Государственное бюджетное профессиональное образовательное учреждение Республики Мордовия «Ичалковский педагогический колледж».

Сокращенное название учреждения: ГБПОУ РМ «Ичалковский педагогический колледж».

Дата создания образовательной организации: 1930 г.

Учреждение является юридическим лицом.

Основные образовательные цели: учреждение является некоммерческой организацией, созданной Республикой Мордовией для выполнения работ, оказания услуг в сфере образования и осуществляющей реализацию государственных образовательных программ базового и повышенного уровней.

Учредитель ОУ – Министерство образования Республики Мордовия.

Адрес учреждения: 431658, Республика Мордовия, Ичалковский район, с. Рождествено, ул. Первомайская, д. 138.

Режим работы:

1. В колледже установлена шестидневная рабочая неделя с одним выходным днем. Рабочая неделя преподавательского состава, технического и обслуживающего персонала (женщин) не должна превышать 36 ч в неделю; мужчин – 40 ч. Рабочее время руководителя и администрации

образовательного учреждения – 40 ч. в неделю на условиях ненормированного рабочего дня.

2. Продолжительность и график рабочего времени педагогических и инженерно-технических работников устанавливаются количеством занятий.

3. Рабочий день сотрудников колледжа (лаборантов, секретарей) начинается с 8.00. и заканчивается в 15.00.

4. Продолжительность рабочего времени, непосредственно предшествующего нерабочему праздничному дню, уменьшается на один час.

Язык образования – русский.

Адрес официального сайта: <http://michped.tnweb.ru>.

Директор: Карапетян Артур Рафаэлевич.

Организационная структура – это система взаимосвязей и взаимоотношений между уровнями управления на предприятии. В педагогическом колледже есть своя структура, которая утверждена руководством (Приложение А, Рисунок А.1).

Органами управления колледжем являются: директор колледжа, общее собрание коллектива, педагогический совет, научно-методический совет, управляющий совет.

Директор колледжа назначается в установленном порядке Учредителем на основании заключенного трудового договора и подотчетен Учредителю. Директор действует в соответствии с законодательством Российской Федерации, Уставом колледжа, осуществляет общее руководство деятельностью колледжа и образовательным процессом в целом.

Заместители директора осуществляют деятельность по основным и вспомогательным процессам колледжа.

Общее собрание коллектива рассматривает вопросы принятия новой редакции заключения коллективного договора между администрацией и коллективом колледжа, утверждает коллективный договор и согласует Правила внутреннего распорядка, Устава, изменений и (или) дополнений к нему.

Педагогический совет является коллегиальным органом управления колледжа, координирующим вопросы учебно-воспитательной, производственной и методической деятельности.

Научно-методический совет является ответственным звеном методической службы колледжа, координирующим и контролирующим работу предметно-цикловых комиссий, оказывающим компетентное управленческое воздействие на важнейшие блоки образовательного процесса: анализирует его развитие, разрабатывает рекомендации по совершенствованию методики обучения и воспитания компетентных квалифицированных специалистов.

Управляющий совет является коллегиальным органом самоуправления колледжа, реализующим принцип демократического государственно-общественного характера управления образованием.

Организационная структура колледжа представляет собой четыре уровня системы управления образовательным учреждением среднего профессионального образования.

Первый уровень:

- директор,
- общее собрание коллектива,
- педагогический совет,
- научно-методический совет,
- управляющий совет.

Второй уровень представлен заместителями директора:

- по учебной деятельности,
- по учебно-воспитательной работе,
- по учебно-производственной работе,
- по административно-хозяйственной деятельности,
- главный бухгалтер.

Третий уровень организационной структуры управления:

- председатели предметно-цикловых комиссий,

- классные руководители/кураторы.

Основу организационной структуры колледжа составляют шесть предметно-цикловых комиссий:

- ПЦК преподавания в младших классах,
- ПЦК общеобразовательных дисциплин,
- ПЦК дошкольного воспитания,
- ПЦК информационных технологий и математических дисциплин,
- ПЦК физического воспитания,
- ПЦК художественно-эстетических дисциплин.

Четвертый уровень управления – это преподаватели и обслуживающий персонал. Данный уровень относится к оперативному управлению, который также включает в себя орган самоуправления обучающихся – студенческий совет.

К вспомогательным подразделениям, обеспечивающим работу основных структурных подразделений и деятельность колледжа по реализации основных образовательных программ среднего профессионального образования в целом, относятся:

- бухгалтерия,
- учебная часть,
- социально-психологическая служба,
- служба хозяйственного обеспечения колледжа.

Объекты, обеспечивающие реализацию основных образовательных программ среднего профессионального образования:

- учебные мастерские, лаборатории,
- актовый зал,
- библиотека,
- общежитие,
- кабинет психологической разгрузки,
- столовая,



- спортивный зал,
- медпункт,
- музей.

Учетная политика – это совокупность вариантов ведения бухгалтерского и налогового учета и составления отчетности.

Учетная политика вырабатывается каждой организацией самостоятельно и регламентирует ведение учета, особенности отражения операций на счетах, способы организации документооборота, порядок инвентаризации и многое другое [36, с. 184].

Организация – государственное бюджетное профессиональное образовательное учреждение Республики Мордовия «Ичалковский педагогический колледж» было зарегистрировано в едином государственном реестре юридических лиц 23 года назад 14 декабря 2000 г.

Средний возраст юридических лиц для вида деятельности 85.21 «Образование профессиональное среднее» составляет 21 год. Данная организация уже существует дольше.

Важно обратить внимание на то, что ГБПОУ РМ «Ичалковский педагогический колледж» является некоммерческой организацией, поэтому извлечение прибыли для нее не является основной целью.

Налоговый орган, в котором юридическое лицо состоит на учете: Управление Федеральной налоговой службы по Республике Мордовия (код инспекции – 1300). Налоговый орган до 25.04.2022 г. – Межрайонная инспекция Федеральной налоговой службы № 4 по Республике Мордовия (код 1310).

Регистрационный номер в ПФР: 011010000058 от 6 сентября 1991 г.

Регистрационный номер в ФСС: 131000320513001 от 20 июня 2000 г.

Некоторые объекты учета колледжа:

- учебно-производственная мастерская, за ней закрепляется имущество, необходимое для выполнения обучающимися программ производственного обучения;

- учебные кабинеты, лаборатории и мастерские, перечень таких объектов определяется учебными планами, они должны быть оснащены современным оборудованием и соответствовать требованиям работодателей;
- лекционные аудитории, аудитории для практических и лабораторных занятий;
- компьютерные классы, они объединяются в локальную сеть, и в них есть выход в Интернет по высокоскоростному каналу;
- актовый зал, спортивный зал, библиотека с читальным залом;
- методический кабинет, медпункт, буфет или раздаточная, общежитие.

Бюджетные организации сдают отчетность в соответствии с Инструкцией о порядке составления, представления годовой, квартальной бухгалтерской отчетности государственных бюджетных и автономных учреждений, утвержденная Приказом Минфина РФ от 25.03.2011 г. № 33н. Для каждого отчета есть свой срок, форма и ответственное лицо, обычно, за всей документацией следит руководитель и главный бухгалтер.

Компании, которые получают целевое финансирование, также должны сдавать отчет о целевом использовании средств [39, с. 41].

Основные технические и финансовые примерные показатели приведены в таблице 2.

Таблица 2 – Показатели колледжа

Название показателя	2022 г.	2023 г.	2024 г.
Активы (т. руб.)	1850	2100	2680
Собственный капитал (т. руб.)	1359	1757	1412
Рентабельность активов (%)	84,21	121,27	132,13
Рентабельность капитала (%)	0,58	0,43	0,63
Среднесписочная численность (чел)	56	59	57

Выручка с каждым годом растет в связи с количеством обучающихся по платным договорам, что благотворно сказывается на улучшении образовательного процесса. Так, сравнивая 2022 г. и 2024 г., то она повысилась на 2513 т. р. Прибыль от платных услуг в 2023 г. была самая наибольшая, потому что численность студентов повысилась и многие перевелись на индивидуальный план обучение, у некоторых это стало платно, из-за того, что количества мест ограничено.

Далее идет чистая прибыль, в 2024 г. она тоже поднялась в своем показателе, это произошло из-за повышения эффективности операционной деятельности, и улучшилось управление затратами. О среднесписочной численности, можно сказать, что количество работников не сильно меняется за эти три года. Производительность труда в 2024 г. составило на 25 т. р. больше, чем в 2022 г.

Потому что в 2023 г. многие преподаватели прошли повышение квалификации, улучшались условия труда (был произведен ремонт), появление инновации и увеличился масштаб деятельности колледжа по обучению студентов. Активы, начиная с 2022 г. росли. Это обусловлено тем, что спрос на обучение в ГБПОУ РМ «Ичалковский педагогический колледж» набирает обороты. Как было сказано выше, что количество студентов растет, поэтому в колледже дана большая база знаний для будущей профессии, а также появляются потихоньку новые направления.

Исходя из вышесказанного, видно, что выручка в 2024 г. повысилась на 550000 р. Это связано с тем, что колледж выбрал правильную бухгалтерскую политику и ведет ее по законодательству РФ. При этом, производительность труда тоже растет с каждым годом, что благоприятно влияет на учет.

ГБПОУ РМ «Ичалковский педагогический колледж», который занимается образовательным процессом студентов, ведет правомерный бухгалтерский учет.

Все документы, связанные с бухгалтерским учетом, подписываются либо директором колледжа А.Р. Карапетян, либо бухгалтером

Г.П. Капустиной. За невыполнение своих обязанностей, которые прописаны в трудовом договоре, каждое должностное лицо несет ответственность.

## **2.2 Бухгалтерский учет начисления, удержания и выплаты заработной платы ГБПОУ РМ «Ичалковский педагогический колледж»**

Изучив документацию ГБПОУ РМ «Ичалковский педагогический колледж», было выяснено, что организация использует повременную оплату за рабочий труд.

Приведем пример, квалифицированный преподаватель А.С. Горин, работает по ставке 150 р. в час, а значит, в среднем за восьмичасовой рабочий день он получит 1200 р. в день. Заместить директора по учебной работе Г.П. Сидорова, получает в месяц 40000 р. В сентябре трудовых дней всего 25, каждый по 8 ч по трудовому законодательству.

Заработная плата А.С. Горина:  $1200 \cdot 25 = 30000$  р.

У заместителя директора по учебной работе оплата за труд составляет 40000 рублей в месяц, но с 13 сентября оклад повышается на 5000 рублей. Поэтому:

- с 1 по 14 сентября (12 рабочих дней);
- с 15 по 30 сентября (13 рабочих дней).

Бухгалтером рассчитывается оплата труда за два периода трудовой деятельности. Получается, что с 1 сентября по 14 сентября у заместителя начисляется:  $40000 \text{ р.} / 25 \text{ дн.} \cdot 12 \text{ дн.} = 19200 \text{ р.}$  Далее, вычисляем оплату с 15 по 30 сентября:  $45000 \text{ р.} / 25 \text{ дн.} \cdot 13 \text{ дн.} = 23400 \text{ р.}$  За сентябрь начислена заработная плата зам. директора в сумме 42600 р.

Заработная плата бухгалтера Г.П. Капустиной, рассчитывается из оклада 42500 р. в месяц, рабочих дней в сентябре 25, из них Г.П. Капустина отработала только 21.

Производим расчет оплаты труда, сначала рассчитаем, сколько

составляет один трудовой день:  $42500 \text{ р.} : 25 \text{ дн.} = 1700 \text{ р.} / \text{в день}$ . Поэтому, за сентябрь, она получит  $1700 \text{ р.} \cdot 21 \text{ дн.} = 35700 \text{ р.}$

После того, как заработная плата подсчитана, вычитается НДФЛ. Для А.С. Горина вычет будет  $(30000 - 1400 \text{ (стандартный налоговый вычет на первого ребенка)}) \cdot 13 \% = 3718 \text{ р.}$ , для Г.П. Сидоровой 5538 р., для Г.П. Капустиной 4641 р. Общая сумма составит 13897 р.

Ответственное лицо за все экономические расчеты, должно на определенном счету отразить все бухгалтерские проводки, это указано в таблице 3.

Таблица 3 – Бухгалтерские проводки начисление заработной платы

Содержание	Дебет	Кредит	Сумма, руб.	Наименование документации
Начислена оплата труда А.С. Горина, Г.П. Сидоровой и Г.П. Капустиной	401.20.211	302.11.737	108300	Расчетная ведомость
Высчитан НДФЛ	302.11.837	303.01.731	13897	Расчетная ведомость

Теперь, перейдем к начислению отпускных сотрудникам. Оплата отпускных производится, на основании приказа. Приказы о предоставлении отпуска работникам ГБПОУ РМ «Ичалковский педагогический колледж» имеют определенные формы для заполнения (Приложение Б, Рисунок Б.1, Рисунок Б.2).

Оформление отпуска начинается с уведомления и производится в соответствии с графиком отпусков. Период отпуска отражается в таблице учета рабочего времени буквенным кодом «ОТ» (Приложение В, Рисунок В.1, Рисунок В.2, Рисунок В.3).

Перед начислением отпускных, нужно учесть все условия. Например, Екатерина Сергеевна Карникова, работает в колледже с 2017 г. На основании приказа, она пойдет в оплачиваемый отпуск с 01.07.2024 г. по 31.08.2024 г., что составит 62 дня.

Для расчета отпускных расчетным периодом является 12 календарных месяцев перед месяцем отпуска, поэтому для Е.С. Карниковой это период с 01.07.2023 г. по 30.06.2024 г.

В период с 01.07.2023 г. по 30.07.2023 г. Е.С. Карникова была на больничном, а с 31.07.2023 г. по 30.09.2023 г. была в очередном ежегодном отпуске, то для расчета ее отпускных расчетный период с 01.10.2023 г. по 30.06.2023 г.

Расчет продемонстрирован в таблице 4.

Таблица 4 – Расчет среднедневного заработка Е.С. Карниковой

Месяц	Количество дней	Доход
Июль	—	—
Август	—	—
Сентябрь	—	—
Октябрь	31	21300
Ноябрь	30	22400
Декабрь	31	23225
Январь	31	20842
Февраль	29	18300
Март	31	26100
Апрель	30	23680
Май	31	21811
Июнь	30	23413
Итого	274	201071

Отработанное время тоже учитывается при расчете. После того, как будет определен стаж работы специалиста, необходимо рассчитать количество дней, которые он может использовать для отдыха, написав заявление и передав его в кадры.

В большинстве случаев, в ГБПОУ РМ «Ичалковский педагогический колледж», время отпуска приходится на летнее время года, когда в организации для студентов начинаются каникулы.

Но бывают и исключения, когда сотруднику по каким-либо причинам

нужно освобождение от работы. Начисление отпускных на карточный счет приходится за несколько дней до отдыха 42. Расчет производится еще с учетом количества дней, которые требуются работнику. Это обосновывается трудовым кодексом Российской Федерации № 197-ФЗ от 31.12.2001 г. [42].

Отработанное время сотрудника представлено в таблице 5.

Таблица 5 – Отработанное время Е.С. Карниковой

Месяц	Календарные дни	Рабочие дни
Июль 2023 г.	—	—
Август 2023 г.	—	—
Сентябрь 2023 г.	—	—
Октябрь 2023 г.	31	26
Ноябрь 2023 г.	30	24
Декабрь 2023 г.	31	26
Январь 2024 г.	31	20
Февраль 2024 г.	29	23
Март 2024 г.	31	24
Апрель 2024 г.	30	24
Май 2024 г.	31	23
Июнь 2024 г.	30	24
Итого	274	214

Исходя, из данных, расчет средневенной оплаты Е.С. Карниковой составил за данный период:  $201071 / 214 = 939,58$  р.

Подсчет среднего заработка сотрудника показан в таблице 6.

Таблица 6 – Подсчет среднего заработка сотрудника Е.С. Карниковой

Доход	Всего дней	Средний заработок
201071	214	939,58

Возвращаясь к подсчету отпускных:  $939,58 \cdot 62 = 58253,96$  р. Из начисленных отпускных будет удержан НДФЛ в размере 13 % – 7573 р. Согласно, приказу № 001 от 01.05.2024 г. на счет карты Екатерины Сергеевны,

будет начислено 50680,96 р.

Вторым примером, был рассмотрен отпуск у М.М. Лазарева. В соответствии, с приказом расчетный период у этого сотрудника с 14.10.2023 г. по 09.03.2024 г., он был принят на работу 14.10.2023 г. Это означает, что в бухгалтерии для начала должны просмотреть всю его зарплату за эти месяца, и из этого уже производить подсчеты, также учитывается стаж преподавателя.

Расчет среднедневного заработка сотрудника указан в таблице 7.

Таблица 7 – Расчет среднедневного заработка М.М. Лазарева

Месяц	Количество календарных дней	Доход
Октябрь 2023 г.	31	23100
Ноябрь 2023 г.	30	24124
Декабрь 2023 г.	31	25630
Январь 2024 г.	31	25320
Февраль 2024 г.	29	22125
Март 2024 г.	31	25630
Апрель 2024 г.	30	26600
Итого	213	172529

В отличие от вышеуказанного отработанного времени у другого сотрудника, то здесь его меньше. Данные показатели выведены в таблице 8.

Таблица 8 – Отработанное время М.М. Лазарева

Месяц	Календарные дни	Рабочие дни
Октябрь 2023 г.	31	15
Ноябрь 2023 г.	30	24
Декабрь 2023 г.	31	26
Январь 2024 г.	31	20
Февраль 2024 г.	29	23
Март 2024 г.	31	20
Апрель 2024 г.	30	23
Итого	213	151

Поэтому среднедневная оплата М.А. Лазарева равна:  $172529 / 151 = 1142,58$  р. Сведения изображены в таблице 9.



Таблица 9 – Подсчет среднего заработка сотрудника М.М. Лазарева

Доход	Всего отработано дней	Средний заработок
172529	151	1142,58

Поэтому выплата отпускных будет производиться следующим образом:  
 $1142,58 \cdot 7 = 7998,06$  р. Из этих денежных средств будет удержан НДФЛ в сумме 1040 р. Согласно, приказу № 002 от 05.03.2024 г., Максим Михайлович, получит за 7 дней отпуска 6958,06 р.

Следует отметить, что ГБПОУ РМ «Ичалковский педагогический колледж» ведет учет по начислению отпускных и отражает все в должных счетах, которые представлены в таблице 10.

Таблица 10 – Бухгалтерские проводки

Содержание	Дебет	Кредит	Сумма, руб.	Основание
Начисление отпускных Е.С. Карниковой / М.М. Лазареву	0.401.60.211	0.302.11.737	58253,96 / 7998,06	Бухгалтерская справка расчет начисления отпускных, расчетно- платежная ведомость
Удержан НДФЛ у Е.С. Карниковой / М.М. Лазарева	0.302.11.837	0.303.01.731	7573 / 1040	Бухгалтерская справка расчет начисления отпускных
Перечисление отпускных Е.С. Карниковой / М.М. Лазарева	0.302.11.837	0.201.11.610	50680,96 / 6958,06	Расчетная ведомость, выписка из лицевого счета

Также было рассмотрено расчет пособия по временной нетрудоспособности в ГБПОУ РМ «Ичалковский педагогический колледж». Больничный лист – документ, который подтверждает нетрудоспособность человека и определяет срок, когда работник не выходит на работу. Листы временной нетрудоспособности выдает врач в больнице. Их количество неограниченно, за первые пару дней, выплаты выплачивает работодатель, а

далее СФР и ФСС.

На данный момент, все происходит автоматически. После посещения врача, данные, листа временной нетрудоспособности, передаются электронно к работодателю и в другие службы.

Специалист по информационным технологиям, С.А. Юнин, работает в колледже с 2020 г. Общий стаж его трудовой деятельности составляет 8 лет 3 месяца 15 дней, оклад составляет 32000 р. В апреле 2023 г. он взял больничный на период с 05.04.2023 г. по 10.04.2023 г. Расчет будет начисляться из заработка за 2021 и 2022 гг.

Данные расчета отображены в таблице 11.

Таблица 11 – Расчет среднедневного заработка

Год	Зарботок	НДФЛ
2021 г.	263465,02	34250,45
Итого	263465,02	229214,57
2022 г.	318931,34	41461,07
Итого	318931,34	277470,27

При определении среднедневного заработка для пособия по временной нетрудоспособности суммарный заработок за 2021 год, 2022 год подлежит делению на 730 (количество календарных дней в годах).

Поэтому среднедневной заработок составил:  $582396,26 / 730 = 797,80$  р.

Из-за того, что МРОТ на 01.01.2023 г. составлял 16242 р., то расчет пособия будет рассчитан из среднего заработка, который составит 797,80 р. Всего сумма по нетрудоспособному листу за период с 05.04.2023 г. по 10.04.2023 г. будет составлять 4786,80 р. (797,80 р. за 6 дн.), в том числе оплата за счет работодателя за три дня будет составлять 2393,40 р.

Все операции отражаются на определенных счетах дебета и кредита. У каждого движения денежных средств должно быть объяснение и подтверждающий документ. При проверке аудитор в праве затребовать все

документы, связанные с каким-либо начислением. Поэтому некоторая документация хранится в колледже, в зависимости, от срока.

Проводки по начислению пособия по временной нетрудоспособности описано в таблице 12.

Таблица 12 – Бухгалтерские проводки по нетрудоспособному листу

Содержание	Дебет	Кредит	Документация
Начисление пособия по временной нетрудоспособности	0.401.20.266	0.302.66.737	Справка расчет больничного за первые три дня по листу
Удержан НДФЛ	0.302.66.837	0.303.01.731	Справка расчет больничного за первые три дня
Выплата пособия по временной нетрудоспособности сотруднику	0.302.66.837	0.201.11.610	Расчетная ведомость

За остальные три дня сотруднику заплатит Социальный фонд России на его расчетный счет.

Штатное расписание колледжа утверждено руководством и может изменяться при каких-либо обстоятельствах (Приложение Г, Рисунок Г.1).

Еще всем сотрудникам организации предоставляются стандартные вычеты на детей. Например, у сотрудника ГБПОУ РМ «Ичалковский педагогический колледж», оклад составляет 30000 р. Он имеет одного ребенка в возрасте 3 лет. Вычет предоставляется до исполнения восемнадцати лет ребенку или до двадцати трех, если он обучается очно в образовательном учреждении при предъявлении справки с образовательного учреждения.

Документы для вычета были направлены в бухгалтерию колледжа, такие, как копия свидетельство о рождении и заявление.

Поэтому для того, чтобы произвести расчет НДФЛ применяется вычет:  
 $(30000 - 1400) \cdot 13 \% = 3718 \text{ р.}$

Бухгалтер отражает удержание НДФЛ проводкой дебет 302.11 кредит

303.01.

Стоит обратить внимание на удержание с заработной платы сумм по различным обязательствам. К ним относят: кредиты, возмещения ущерба, исполнительные листы, алименты, по заявлению самого работника и другие [6, с. 23].

Каждый бухгалтер обязан знать, что такие удержания отражаются на счете 302.11 «Расчеты по заработной плате».

Если брать в пример, удержания по исполнительным листам, то по законодательству они не могут превышать 50 % заработной платы работника. Когда сотрудник сам изъявляет желание на удержание из его заработной платы, то он имеет право написать заявление в бухгалтерию.

Например, у работника с заработной платой 28000 р. есть несовершеннолетний ребенок, и имеется исполнительный лист на удержание из заработной платы алиментов в размере 25%.

При удержании НДФЛ применяется вычет, получается: 28000 р. – 1400 р. = 26600 р. При этом НДФЛ будет равен 3458 р. Алименты на ребенка составят 6135,50 р., из расчета  $(28000 \text{ р.} - 3458 \text{ р.}) \cdot 25\%$ . Заработная плата работника к выплате составит 18406,50 р.

Весь расчет представлен ниже в таблице 13.

Таблица 13 – Бухгалтерские проводки по удержанию

Содержание	Дебет	Кредит	Документация	Сумма
Начисление оплаты труда	401.20.11	302.11.737	Расчетно-платежная ведомость	28000
Удержан НДФЛ	302.11.837	303.01.731	Бухгалтерская справка	3458
Удержаны алименты	302.11.837	304.03.737	Бухгалтерская справка	6135,50

Также бухгалтер обязан производить удержания по полученным исполнительным листам. Например, у работника заработная плата составляет

35000 р., из них удержан НДФЛ:  $35000 \text{ р.} \cdot 13 \% = 4550 \text{ р.}$  Из-за того, что он не оплатил несколько месяцев кредит, банк направил в ГБПОУ РМ «Ичалковский педагогический колледж» исполнительный лист, основываясь на договор по кредиту № 21025/360 от 21.06.2021 г.

Поэтому заработную плату сотрудник получил за вычетом задолженности по кредиту. Бухгалтер отражает это, как дебет 302.11 и кредит 304.03.

Выплата заработной платы в ГБПОУ РМ «Ичалковский педагогический колледж», происходит два раза в месяц, 15 числа аванс и 30 числа заработная плата. Выплата происходит без задержек, зарплатный проект Сбербанк. Нужно учитывать, что существуют разные виды отчетности, которые нужно сдавать должным образом и до определенной даты.

Ведется учет по различным отчетам, например, данные о финансовых результатах организации (Приложение Д, Рисунок Д.1, Рисунок Д.2, Рисунок Д.3, Рисунок Д.4).

Также бухгалтером составляется баланс определенной формы ф. 0503730 (Приложение Е, Рисунок Е.1, Рисунок Е.2, Рисунок Е.3).

Далее в каждой организации существует имущество и обязательства, которые тоже должны отображаться в отчетах на забалансовых счетах (Приложение Ж, Рисунок Ж.1, Рисунок Ж.2).

В бухгалтерии ведется отчет об использовании учреждением плана его финансово-хозяйственной деятельности (ф. 0503737), он регулирует денежные потоки в бюджетной организации ГБПОУ РМ «Ичалковский педагогический колледж» (Приложение И, Рисунок И.1, Рисунок И.2, Рисунок И.3, Рисунок И.4, Рисунок И.5).

Выше перечислена вся основная документация, благодаря которой можно делать выводы и иметь представлено о показателях за прошедшие периоды.

В них можно увидеть динамическую характеристику доходов и расходов, капитале, кредитных обязательствах и сведения об экономической

ситуации в колледже. Операции на бухгалтерских счетах делятся на два вида: актив и пассив.

На примерах объекта бакалаврской работы, ГБПОУ РМ «Ичалковский педагогический колледж», были разобраны виды начислений и удержаний. Как выяснилось, что в организации смешанная оплата труда. У бухгалтера основная задача – контроль начисления заработной платы, а также уметь отследить расходы организации.

Зарботную плату нужно начислять, на основании, первичных документов учета. Стоит отметить, что при начислении заработной платы еще нужно произвести анализ отклонений.

Они делятся на два вида: абсолютные и относительные. Если неправильно начислить заработную плату, то позже будут ошибки, штрафы и пени. Потому что база для расчета НДФЛ и страховых взносов является любая выплата.

Абсолютные отклонения – разница между двумя показателями, а именно с плановым фондом заработной платы и фактически использованных средств на оплату труда.

Их можно найти с помощью формулы:

$$AO = П_{\phi} - П_{п}, \quad (3)$$

где АО – абсолютное отклонение,

$П_{\phi}$  – показатель фактический,

$П_{п}$  – показатель плановый.

На примере ГБПОУ РМ «Ичалковский педагогический колледж» были рассмотрены абсолютные показатели в таблицах 14 – 16.

Таблица 14 – Абсолютные показатели колледжа

Статья расхода	2021 год		Абсолютное отклонение
	план	факт	
Фонд оплаты труда	22133367,57	22133367,57	0

Таблица 15 – Абсолютные показатели колледжа

Статья расхода	2022 год		Абсолютное отклонение
	план	факт	
Фонд оплаты труда	21231357,11	21231357,11	0

Таблица 16 – Абсолютные показатели колледжа

Статья расхода	2023 год		Абсолютное отклонение
	план	факт	
Фонд оплаты труда	22080010,41	22080010,41	0

Согласно данным указанным в таблице абсолютное значение равно нулю, что означает, что утвержденный фонд оплаты труда на три года использован в полном объеме. По факту, руководитель выплатил заработную плату всем работникам в полном объеме за все года.

Наиболее высокие показатели были продемонстрированы за 2021 год.

С каждым годом педагогический колледж набирает обороты, поэтому фонд оплаты труда тоже растет. А из-за того, что происходит рост, руководитель организации должен рассчитывать налоговые взносы заранее, потому что может быть штраф за нарушение от налоговой службы.

Сравнивать плановый фонд заработной платы и фактически использованных средств на оплату труда делать ежемесячно, чтобы утвержденный фонд отплаты труда по истечении года не был со знаком минус.

Расчет относительных показателей заработной платы бюджетного учреждения включает в себя сравнение оплаты труда сотрудников с различными базами для оценки ее эффективности, справедливости и соответствия рынку труда.

Много факторов влияет на бухгалтерский учет организации. Бухгалтер должен обращать свое внимание на показатели и уметь определять риски, чтобы их исключить. Риски бывают двух видов: внутренние и внешние. К первому тему относят те, которые связаны с персоналом, процессом, системой и технологиями. А во вторую группу входят внешние аварии, отключения и нарушения в рабочем процессе.

Ключевые относительные показатели и примеры их расчета представлены ниже.

1. Отношение средней заработной платы к прожиточному минимуму (или МРОТ): показатель оценивает покупательную способность заработной платы. В работе используется МРОТ и средняя заработная плата по Республике Мордовия, данные приведены в таблице 17.

Таблица 17 – Расчеты

Показатель	2021 год	2022 год	2023 год
Средняя заработная плата	20000	35000	40000
Прожиточный минимум	10442	11072	13936
Решение	$(20000 / 10442) \cdot 100 \% = 200 \%$	$(35000 / 11072) \cdot 100 \% = 300 \%$	$(40000 / 13936) \cdot 100 \% = 300 \%$

Выходит, что средняя заработная плата в 2021 году в два раза больше МРОТ, а в 2022 году и в 2023 году на три раза превышает прожиточный минимум.

2. Отношение заработной платы к выручке (для учреждений, оказывающие платные услуги): показатель оценивает долю фонда оплаты



труда в общем доходе учреждения, это можно рассмотреть в таблице 18.

Таблица 18 – Расчеты

Показатель	2021 год	2022 год	2023 год
Выручка	840000	813000	835000
Фонд оплаты труда	22133367,57	21231357,11	22080010,41
Решение	$(22133367,57 / 840000) \cdot 100 \% = 26 \%$	$(21231357,11 / 813000) \cdot 100 \% = 26 \%$	$(22080010,41 / 835000) \cdot 100 \% = 26 \%$

Поэтому на заработную плату приходит 26 % от выручки бюджетного учреждения.

3. Отношение заработной платы к средней заработной плате по региону (или отрасли): показатель оценивает конкурентоспособность заработной платы в учреждении, расчет представлен в таблице 19.

Таблица 19 – Расчеты

Показатель	2021 год	2022 год	2023 год
Средняя заработная плата по колледжу	20000	35000	40000
Средняя заработная плата по Мордовии	22906	39538	46236
Решение	$(20000 / 22906) \cdot 100 \% = 80 \%$	$(35000 / 39538) \cdot 100 \% = 80 \%$	$(40000 / 46236) \cdot 100 \% = 80 \%$

Исходя из вышесказанного, можно сказать, что заработная плата в учреждении составляет 80 % от средней оплаты труда по региону. А это означает, что оклады в ГБПОУ РМ «Ичалковский педагогический колледж» очень хорошие.

4. Коэффициент соотношения заработной платы руководителей и рядовых сотрудников: показатель оценивает разрыв в оплате труда между разными уровнями управления, это заметно в таблице 20.

Таблица 20 – Расчеты

Показатель	2021 год	2022 год	2023 год
Средняя заработная плата директора колледжа	36000	44000	60000
Средняя заработная плата рядового сотрудника	18000	22000	30000
Решение	$(36000 / 18000) \cdot 100 \% = 20 \%$	$(44000 / 22000) \cdot 100 \% = 20 \%$	$(60000 / 30000) \cdot 100 \% = 20 \%$

Из этого следует, что руководитель получает в среднем в два раза больше, чем рядовые сотрудники.

5. Отношение заработной платы к объему выполненной работы (для сотрудников, чья работа измерима): показатель оценивает эффективность труда в организации, более наглядно все рассмотрено в таблице 21.

Таблица 21 – Расчеты

Показатель	2021 год	2022 год	2023 год
Заработная плата	18000	22000	30000
Количество проверенных работ	500	450	500
Решение	$18000 / 500 = 36$	$22000 / 450 = 49$	$30000 / 500 = 60$

Подытожив вышесказанное, можно отметить, что в среднем проверка одной работы в 2021 году обходится в 36 рублей, в 2022 году 49 рублей, а в

2023 году в 60 рублей. Получается, что с каждым годом цена проверки одной работы немного повышается.

6. Темп роста заработной платы: показатель, который демонстрирует динамику изменения заработной платы, представлен в таблице 22.

Таблица 22 – Расчеты

Показатель	2021 год	2022 год	2023 год
Заработная плата в прошлом периоде	22000	26000	35000
Заработная плата в прошлом году	18000	22000	26000
Решение	$((22000 - 18000) / 18000) \cdot 100 \% = 22,22 \%$	$((26000 - 22000) / 22000) \cdot 100 \% = 18,18 \%$	$((35000 - 26000) / 26000) \cdot 100 \% = 34,61 \%$

Опираясь на вышесказанное, видно, что заработная плата выросла в 2023 году по сравнению с прошлыми годами. На этот факт повлияло много факторов.

Поэтому важно наблюдать динамику техничеcки-экономических показателей организации, чтобы иметь полную картину бухгалтерского учета. Чтобы в будущем уметь грамотно распределять ресурсы и не быть в убытке.

Нужно отметить еще, что с помощью развернутого анализа показателей можно рационально построить расходы организации, и быстрее устранять возникшие проблемы. Возможно даже комплексное использование ресурсов для достижения лучших результатов.

В данном разделе были произведены расчеты показателей и отклонений. Так же сформулированы выводы по значениям и решение продемонстрировано в таблицах, чтобы было более наглядно.

### **3 Разработка мероприятий по совершенствованию деятельности ГБПОУ РМ «Ичалковский педагогический колледж»**

#### **3.1 Проведение аудиторской проверки заработной платы ГБПОУ РМ «Ичалковский педагогический колледж»**

Аудиторская проверка – оценка постороннего специалиста, контроль над документацией и экономической деятельностью организации.

В ГБПОУ РМ «Ичалковский педагогический колледж» она не обязательна, но из-за смены должностного лица, директора колледжа, такая проверка необходима для организации.

Согласно, положению МСА, нужно разработать план действий при проведении проверки. Чтобы выявить вероятность появления существенных искажений, аудитор оценивает систему бухгалтерского учета, действующую на аудируемом предприятии [20, с. 49].

Перед всеми действиями, аудитор, должен обратиться к базовым показателям колледжа 2024 г.

Эти показатели указаны в таблице 23.

Таблица 23 – Базовые показатели ГБПОУ РМ «Ичалковский педагогический колледж» за 2024 г.

Показатель	Значение (т. руб.)	Доля (%)	Значение для поиска уровня существенности (т. руб.)
Прибыль без вычета НДФЛ	520	4	20,8
Выручка от платных образовательных услуг, без НДС	840	2	16,8
Валюта баланса	1113	2	0,22
Общие растраты колледжа	2730	3	81,9

На уровень существенности влияют как количественные, так и

качественные факторы. Чтобы рассчитать уровень существенности, была применена формула:

$$УС = \frac{B \cdot p}{100 \%}, \quad (5)$$

где УС – уровень существенности (р.);

В – валюта баланса (р.);

р – процент существенности (%).

В свою очередь, чтобы найти процент существенности, была использована формула:

$$p = 2 \cdot \left(1 + \sqrt{\frac{T}{B}}\right), \quad (6)$$

где Т – денежный оборот по счет бухгалтерии (т. р.);

В – валюта баланса (р.).

Процент существенности помогает рассчитать масштабность деятельности в организации. Колледж определяет уровень существенности самостоятельно, и отражает в учетной политики организации.

Главный бухгалтер должен отслеживать все пределы, которые приняты и утверждены.

Затем было рассчитано среднее арифметическое значение данных показателей по формуле:

$$a_{\text{ср.знач.}} = \frac{a_1 + a_2 + \dots + a_n}{n}, \quad (7)$$

где  $a_{\text{ср.знач.}}$  – среднее значение;

$a_1, a_2, a_n$  – известные показатели;

n – количество показателей.

Среднее значение, в данном случае, будет:  $(20,8 + 16,8 + 0,22 + 68,76 + 81,9) / 5 = 188,48 / 5 = 37,7$  т. р.

Далее был сделан расчет отклонений для наибольшего и наименьшего значения, который представлен в таблице 24.

Таблица 24 – Расчет отклонений показателей

Показатель	Расчеты	Итого
Наибольший	$(81,9 - 37,7) \cdot 100 \% = 44,2$	44,2
Наименьший	$(37,7 - 0,22) \cdot 100 \% = 37,48$	37,48

Поэтому, убрав два показателя, стали считать без них:  $(20,8 + 16,8 + 68,76) / 3 = 106,36 / 3 = 35,45$  т. р. Получилось, что наибольшее отклонение равно 44,20, а наименьший равен 37,48.

Все расчеты должны производиться точно и по порядку. Это поможет лицу, которое отвечает за правильность и достоверность расчетов, не допустить ошибок. Ведь, даже, если ошибка будет в середине, уже будет нарушение.

Поэтому так был найден предел значений по формуле:

$$AP = PH \cdot HP \cdot PK, \quad (8)$$

где AP – аудиторский риск (%);

PH – показатель (%);

HP – показатель (%);

PK – показатель (%).

После обобщения все значений было выявлено, что риск равен 7,3. Затем все значения использовали с применением формулы:

$$PH = (AP / HP \cdot PK), \quad (9)$$

В результате решения получилось и 0,2 %. Данные расположены в таблице 25.

Таблица 25 – Данные проверки в колледже

ГБПОУ РМ «Ичалковский педагогический колледж» Период для проверки: 01.01.2024 – 06.06.2024 гг.			
Дата	Наименование	Аудитор	Пометки
09.09.2024 – 10.09.2024 гг.	Проверка учетных показателей по счетам выплаты заработной платы	А.А. Колистратова	Нет нарушений
09.09.2024 – 14.09.2024 гг.	Проверка подписанных трудовых договоров	А.А. Колистратова	Нет нарушений
12.09.2024 – 14.09.2024 гг.	Контроль над документацией	А.А. Колистратова	Нет нарушений
13.09.2024 – 17.09.2024 гг.	Проверка всех операций бухгалтерии	А.А. Колистратова	Нет нарушений
17.09.2024 – 19.09.2024 гг.	Аудит начислений по разным расчетам	А.А. Колистратова	Нет нарушений
18.09.2024 – 23.09.2024 гг.	Сверка отражения расчетов по всей отчетности бухгалтерского учета колледжа	А.А. Колистратова	Нет нарушений

Поэтому, чтобы аудиторская проверка прошла без каких-либо инцидентов, проверяющий должен придерживаться четкого намеченного плана.

Аудитор, в бюджетной организации, для проверки может запросить следующие документы: первичную документацию, выписки из банка, декларации, оборотно-сальдовые ведомости, кадровые движения, авансовые отчеты, расписание штата и другое.

Ниже представлены более подробно некоторые документы.

Штатное расписание – документ, который используют в колледже для разработки штатной структуры ГБПОУ РМ «Ичалковский педагогический колледж». В нем приведена информация о сотрудниках только основного подразделения, их оклады.

Далее было обращено внимание на первичную документацию за 2024 г., а именно на трудовые договора сотрудников организации и различных инструкций.

Первичная документация необходима, чтобы работодатель и работник знали все, что им потребуется для работы. Она необходима для подтверждения денежных операций.

На усмотрение руководителя, для удобства документы могут быть в электронном или бумажном виде.

Данные показаны в таблицах 26 – 29.

Таблица 26 – Проверка кадрового движения ГБПОУ РМ «Ичалковский педагогический колледж»

Трудовой договор	Сотрудник	Основание для кадрового движения	Пометки
№ 111 от 11.02.2024 г.	П.Е. Каширин	Приказ о приеме на работу от 13.02.2024 г.	Нет нарушений
№ 111 от 11.02.2024 г.	П.Е. Каширин	Личная карта от 13.02.2024 г.	Отсутствуют данные о браке
№ 203 от 07.04.2023 г.	Д.А. Сеницкая	Перевод с одной должности на другую от 07.03.2024 г.	Не указан инициатор перевода
№ 213 от 21.05.2020 г.	Е.К. Ежов	Увольнение от 10.07.2024 г.	Нет нарушений

Таблица 27 – Проверка правил и инструкций по охране труда ГБПОУ РМ «Ичалковский педагогический колледж»

Документ	Тема	Ответственный сотрудник	Пометки
Инструкция по охране труда колледжа	Общие требования	В.Н. Зубов	Не все сотрудники были ознакомлены
	Требования охраны труда в аварийных ситуациях	В.Н. Зубов	Нет нарушений
	Требования охраны труда до, во время и после работы	В.Н. Зубов	Нет нарушений

Таблица 28 – Проверка графика отпусков ГБПОУ РМ «Ичалковский педагогический колледж»

Табельный номер	Сотрудник	Период	Срок
020130	В.Н. Зубов	28	01.05.2024 – 28.05.2024 гг.
596200	Г.П. Капустина	28	10.06.2024 – 07.07.2024 гг.
101073	В.С. Ромашкина	28	24.06.2024 – 21.07.2024 гг.



Таблица 29 – Проверка табеля учета рабочего времени сотрудников ГБПОУ РМ «Ичалковский педагогический колледж»

Дата / Сотрудник	В.Н. Зубов	Е.С. Карникова	Д.А. Сеницкая	П.Е. Каширин
01.04.2024 г.	8	8	8	8
02.04.2024 г.	8	8	8	8
03.04.2024 г.	8	б	8	8
04.04.2024 г.	8	б	8	8
05.04.2024 г.	8	б	8	8
06.04.2024 г.	8	8	8	8
08.04.2024 г.	8	8	8	8
09.04.2024 г.	8	8	8	8
10.04.2024 г.	8	8	8	8
11.04.2024 г.	10	8	8	8
12.04.2024 г.	8	8	8	8
13.04.2024 г.	8	8	7	8
15.04.2024 г.	8	8	9	8
16.04.2024 г.	8	8	8	8
17.04.2024 г.	8	8	8	8
18.04.2024 г.	8	8	8	8
19.04.2024 г.	8	8	8	8
20.04.2024 г.	8	8	8	8
22.04.2024 г.	8	8	8	8
23.04.2024 г.	8	8	8	8
24.04.2024 г.	8	8	8	8
25.04.2024 г.	8	8	8	8
26.04.2024 г.	8	8	8	8
27.04.2024 г.	8	8	8	8
29.04.2024 г.	б	8	8	8
30.04.2024 г.	б	8	8	8

На основании, представленных данных, были сделан вывод, что все документы оформлены в соответствии с трудовым законодательством, не нарушен учет табеля рабочего времени и графика отпусков. Также каждому сотруднику, который отправлялся в отпуск, оформляется уведомление, ряд документов.

Однако в некоторой документации не хватает определенных данных, что усложняет работу аудитора.

В современном мире особое внимание уделено изменениям в трудовые книжки. С 2021 г. организации ведут их электронно, поэтому форму СЗВ-ТД

нужно сдать в социальный фонд России не позднее дня следующего отчета. Все отчеты в ГБПОУ РМ «Ичалковский педагогический колледж» были сданы в срок и правильно оформлены.

Следующее по плану, на что обращено внимание, это учет расчетов по заработной плате, основываясь на федеральном законе № 402-ФЗ «О бухгалтерском учете».

Данные операции рассмотрены в таблицах 30 – 31.

Таблица 30 – Операции по расчету заработной платы по бухгалтерскому учету

Содержание	Дебет	Кредит	Сумма
Начисление оплаты труда сотрудникам колледжа	401.20.211	302.11.737	3019250,34
Выплачивание отпускных	0.302.60.837	0.201.11.610	652904,87
Удержание НДФЛ	302.11.837	303.01.731	67360
Перечисление заработной платы на карточный счет	302.11.837	304.05.21	2763145

Таблица 31 – Операции по расчету заработной платы по аудиторским расчетам

Содержание	Дебет	Кредит	Сумма
Начисление оплаты труда сотрудникам колледжа	401.20.211	302.11.737	3019250,34
Выплачивание отпускных	0.302.60.837	0.201.11.610	652904,87
Удержание НДФЛ	302.11.837	303.01.731	67360
Перечисление заработной платы на карточный счет	302.11.837	304.05.21	2763145

Поэтому, сравнив данные обеих таблиц, нужно сказать, что не было обнаружено нарушений в операциях по расчету заработной платы сотрудникам ГБПОУ РМ «Ичалковский педагогический колледж». Все требования и сроки выдержаны в соответствии со всеми нормами.

Далее проверка коснется выплаты НДФЛ, которые должны быть отражены в декларации 6-НДФЛ для налоговых органов, на основании НК РФ. Отчет 6-НДФЛ сдается ежеквартально, ежегодно, за полгода и за девять месяцев, не позднее 25 числа. Результаты продемонстрированы в таблице 32.

Таблица 32 – Проверка удержаний НДФЛ за 2024 г.

Период	Оплата труда	Сумма НДФЛ на счету 68	Сумма НДФЛ в декларации	Пометки
1 квартал	328122,24	42655,89	42655,89	Проведено
2 квартал	301852,46	39240,81	39240,81	Проведено
3 квартал	275621,73	35830,83	35830,83	Проведено
4 квартал	425102,81	55263,36	55263,36	Проведено
1 полугодие	629974,70	81896,71	81896,71	Проведено
2 полугодие	700724,54	91094,19	91094,19	Проведено
9 месяцев	905596,43	117727,53	117727,53	Проведено
Год	1330699,24	172990,901	170490,901	2500 руб.

При проверке по расчетам НДФЛ, было выявлено отклонение в размере 2500 р. Для ГБПОУ РМ «Ичалковский педагогический колледж» будет начислен штраф не более 30 % от суммы. Основание: налоговый кодекс Российской Федерации.

Далее было проанализировано начисление отпускных в ГБПОУ РМ «Ичалковский педагогический колледж». Сразу, отметили, что резерв по отпускам отсутствует. Расчет и выплата отпускных производится в соответствии в 402-ФЗ «О бухгалтерском учете». Нарушений не было выявлено.

Как уже было выяснено, что выплата происходит два раза в месяц. На основании платежных поручений колледжа, проверяющий может сказать, что все требования были исполнены. Все сотрудники получают заработную плату без задержек. Это могут подтвердить расчетные ведомости и выписки банка.

Подытожив этот подпункт, нужно отметить, что бухгалтерский учет Государственного бюджетного профессионального образовательного учреждения Республики Мордовия «Ичалковский педагогический колледж» ведется в соответствии с законодательством РФ, и сроки отчетности не нарушаются.

### **3.2 Мероприятия по совершенствованию деятельности ГБПОУ РМ «Ичалковский педагогический колледж»**

Изучив бухгалтерскую политику колледжа, можно сказать, что нужно совершенствовать область бухгалтерского учета в организации, сделать ее ближе к идеалу.

При проведении проверки в ГБПОУ РМ «Ичалковский педагогический колледж», были найдены некоторые нарушения, таких как передача неверных сведений и недочеты в ведении документации. Например, чтобы исправить ошибки над оформлением документации по бухгалтерскому учету можно проводить планерки, где нужная информация будет доводиться до специалистов. В связи с этим важно определить сроки и назначить ответственных лиц за исполнение поставленных задач.

Чтобы бухгалтер был ознакомлен со всеми своими обязанностями, и ответственно вел бухгалтерский учет, отдел кадров ГПОУ РМ «Ичалковский педагогический колледж» разработал должностную инструкцию. Там прописано все действия бухгалтера, ответственность за их исполнение и сроки выполнения.

Главными требованиями, на что должен обратить работодатель, при приеме на должность бухгалтера, это опыт и образование. Потому что, чтобы бухгалтер смог правильно рассчитать заработную плату, он должен быть профессионалом в этой области, либо иметь достойное образование, которое подтверждает наличие знаний. В РФ есть приказ Минтруда № 1061н, где подробно говорится о том, что бухгалтер для начисления оплаты труда и прочей деятельности ведения хозяйственной деятельности, должен иметь три года стажа или пятый уровень квалификации. Данный сотрудник колледжа, также знает все законодательные акты РФ, которые контролируют бухгалтерский учет.

План по совершенствованию учета колледжа в свою очередь организует порядок. К нему относятся: разработка графика документооборота, введение

инструктажей, внедрение программ, прохождение дополнительных курсов, подписка на журнал «Бухгалтерский учет», проведение аттестации.

Далее нужно отметить, что лицо, отвечающие за финансы колледжа должен проходить обучение, для повышения квалификации и по увеличению знаний. В настоящее время, курсов в интернете представлено очень много. Естественно, работодатель принимает участие в развитии сотрудника, тем самым оплачивает различные семинары и другое. Ведь чем больше знаний у бухгалтера, тем финансовое положение организации улучшается в разы.

Теперь обратим внимание на документооборот колледжа по ведению учетных операций по оплате труда. В ГБПОУ РМ «Ичалковский педагогический колледж» самостоятельно выбрал себе вид документооборота. Например, выплата заработной платы фиксируется в платежной ведомости, а ее начислений в платежной ведомости, которая уже рассмотрена ранее. Чтобы облегчить ведение документации в колледже, нужно внедрить использования компьютерных программ, таких как 1С и других (Приложение К, Рисунок К.1, Рисунок К.2, Рисунок К.3).

В этом случае, во-первых, сократились бы затраты на ресурсы, во-вторых, время на заполнение бланков уменьшилось, в-третьих, расчеты стали более точными и быстрыми.

На данный момент внедряются компьютерные технологии, нужно усовершенствовать некоторые документы, добавить точность в информацию. Зачастую, это тоже влияет на работу. Допустим, есть график по начислению заработной платы, но в нем не хватает итоговых сумм, периодов оплаты и тому подобное. Тем самым, чтобы просмотреть потом полную картину, нужно будет еще найти недостающую информацию, что затратит больше сил и времени. А, если она не будет нигде прослежена, то придется заново рассчитывать данную информацию, и это может привести к разным последствиям. Например, график ведения документооборота ГБПОУ РМ «Ичалковский педагогический колледж» внести ответственных за исполнение, это рассмотрено в таблице 33.

Таблица 33 – График составления документации

Наименование	Ответственное лицо	Сроки
Путевые листы	Г.П. Капустина	Не позднее 1 числа месяца, следующего за отчетным
Авансовые отчеты	Г.П. Капустина	Не позднее трех дней после командировки
Приходные ордера	Г.П. Капустина	15 и 25-го числа месяца
Акт на списание оборудования	Г.П. Капустина	Каждый месяц, не позднее 25 числа
Договора	Г.П. Капустина	Срок, который прописан в документе
Расчетно-платежные ведомости	Г.П. Капустина	Ежемесячно

Что касается законодательства РФ, так оно тоже меняется чуть ли не каждый день, то бухгалтеру нужно знать все изменение и в нормативных актах, и в начислении заработной платы. Здесь можно либо оформить подписку на журнал, а также на электронные ресурсы, чтобы быть в курсе всего. Далее, чтобы руководитель был бы уверенным в своем специалисте по учету в бухгалтерии, он может направлять его на экзаменационную комиссию. Это все заранее обговаривается между двумя сторонами.

Для того, чтобы усовершенствовать бухгалтерский учет в ГБПОУ РМ «Ичалковский педагогический колледж», нужно проводить обучение, внедрять компьютерные технологии в работу и прибавить данных в заполнение документооборота.

## Заключение

В данной работе были рассмотрены особенности бухгалтерского учета, анализа и аудита в целом и на примере в ГБПОУ РМ «Ичалковский педагогический колледж».

Опираясь на изученный материал, делаем вывод, что заработная плата один из главных аспектов в любой организации. Естественно, ее начисление и расчет базируется на нормативно-правовых актах, которые утверждены государством РФ. Первоочередным этапом в любой организации является выбор стратегии ведения бухгалтерского учета и его формы. Важно чтобы выбранная система была понятно каждому сотруднику.

В первой главе было изучено определение термина заработная плата, виды и формы оплаты труда, разобраны бухгалтерские проводки и нормативно-правовые документы, рассмотрена методика проведения аудита заработной платы.

Во второй главе в результате изучения бухгалтерского учета заработной платы ГБПОУ РМ «Ичалковский педагогический колледж» были охарактеризованы технико-экономические показатели организации, выявлены особенности бухгалтерского учета начисления, удержания и выплаты заработной платы.

Третья глава содержит результаты аудиторской проверки заработной платы ГБПОУ РМ «Ичалковский педагогический колледж», где на основании ряда отчетов, были найдены причины изменения показателей и определили структуру дальнейшей работы по усовершенствованию деятельности организации. В рамках проведенной работы были предложены мероприятия по усовершенствованию.

В ходе работы были сделаны следующие выводы:

1. Заработная плата – это вознаграждение за труд в зависимости от квалификации работника, сложности, количества, качества и условий выполняемой работы, а также выплаты компенсационного и стимулирующего

характера.

2. Заработная плата служит не только материальным вознаграждением, но и важным мотивирующим фактором для сотрудников. В условиях современной экономики, где быстро меняются требования рынка, компании стремятся оптимизировать свои затраты, что также отражается на подходах к выплате заработной платы. При достижении задач работодатели могут воспользоваться системой премий и бонусов.

3. Одно из основных правил для аудитора заработной платы является стандарт № 6 «Аудиторское заключение по бухгалтерской отчетности», где утверждены единые нормы. При этом на проверке специалист должен не только проявить свой профессионализм, но и умение оценивать объективность и реальность ситуации.

4. В организации на сегодняшний момент применяется смешанная система оплаты труда, что обеспечивает получение обговоренного оклада и начисление премии за работу.

5. На основании полученных данных в ходе практического исследования и аудиторской проверки заработной платы ГБПОУ РМ «Ичалковский педагогический колледж» было выяснено, что важно усилить контроль над исполнением всех требований по учету и управлению денежными средствами в организации. В целях достижения положительных результатов были предложены мероприятия по совершенствованию деятельности организации.

Анализируя вышесказанное, напрашивается следующее, что цель выпускной квалификационной работы достигнута и задачи выполнены.



## Список используемой литературы

1. Адамчук В. В. Эргономика : учебное пособие. М. : Изд. дом НИТУ «МИСиС», 2020. 118 с.
2. Алексеева Г. И. Бухгалтерский финансовый учет. Расчеты по оплате труда. М. : Юрайт, 2021. 216 с.
3. Алисенов А. С. Бухгалтерский финансовый учет. М. : Юрайт, 2023. 522 с.
4. Аудит / Н. А. Казакова [и др.] ; под общ. ред. Н. А. Казаковой. М. : Юрайт, 2022. 248 с.
5. Ахалкаци О. В. Аудит учета расчетов по оплате труда. М. : Юнити-Дана, 2020. 108 с.
6. Басовский Л. Е., Басовская Е. Н. Экономика. М. : РИОР : ИНФРА-М, 2021. 80 с.
7. Богатырева С. Н. Бухгалтерская (финансовая) отчетность. М. : Юрайт, 2023. 516 с.
8. Богатырева С. Н. Практические основы бухгалтерского учета и анализа. М. : Юрайт, 2023. 177 с.
9. Бухгалтерский учет и анализ : учебник / С. А. Сироткин, Н. Р. Кельчевская. М. : ИНФРА-М, 2020. 355 с.
10. Воронченко Т. В. Основы бухгалтерского учета. М. : Юрайт, 2023. 290 с.
11. Гейц И.Г. Новые системы оплаты труда работников бюджетной сферы. М : Дело и сервис (ДИС), 2020, 23 с.
12. Голубева О. Л. 1С: Бухгалтерия. М. : Юрайт, 2023. 159 с.
13. Горелов Н. А. Оплата труда персонала. Методология и расчеты. М. : Юрайт, 2020. 414 с.
14. Дроздова П. Д. Оплата труда // Московский бухгалтер. 2023. № 9. С. 14 – 16.
15. Заваров С. О. Повременная форма оплаты труда : разновидности,

достоинства и недостатки // Оплата труда. 2025. № 1. С. 9 – 11.

16. Захаров И. В., Тарасова О. Н. Бухгалтерский учет и анализ. М. : Юрайт, 2023. 416 с.

17. Ивакин М. Ю. Бухгалтерский учет. СПб. : Гардарики, 2022. 379 с

18. Казаченко Г. П. Организация оплаты труда. М. : Финстат, 2022. 89 с.

19. Каморджанова Н. А., Карташова И. В. Бухгалтерский финансовый учет. СПб. : Питер, 2021. 480 с.

20. Кондраков Н. П. Бухгалтерский учет. М. : ИНФРА-М, 2020. 497 с.

21. Кондраков Н. П., Кондраков И. Н. Бухгалтерский учет в бюджетных организациях. М. : ИНФРА, 2020. 263 с.

22. Луговой А. В. Расчеты по оплате труда. М. : Бухгалтерский учет, 2023. 237 с.

23. Методы повышения производительности и оплаты труда : монография. М. : Норма : ИНФРА-М, 2021. 160 с.

24. Нормативно-правовая база оплаты труда работников образовательных учреждений // Бюджетные учреждения образования : бухгалтерский учет и налогообложение. 2024. № 5. С. 34 – 36.

25. Оплата труда персонала : учебник / О. К. Минеева. М. : Альфа, 2023. 192 с.

26. Пашенко Т. В. Бухгалтерский финансовый учет и отчетность. М. : Юрайт, 2023. 216 с.

27. Письмо Министерства образования и науки России и Профсоюза работников народного образования и науки РФ от 26.10.2004 №АФ-947/96 «О размерах и условиях оплаты труда работников образовательных учреждений в 2005 году».

28. План счетов бухгалтерского учета финансово-хозяйственной деятельности бюджетных организаций №132н от 20.09.2024 // СПС Гарант.

29. Постановление Правительства Российской Федерации «О порядке исчисления среднего заработка» № 213 от 11.04.2023 г.

30. Постановление Правительства Российской Федерации «О перечне видов заработной платы и иного дохода, из которых производится удержание алиментов на несовершеннолетних детей» № 841 от 18.07.1996 г. (ред. от 06.02.2004 г.) // СПС Гарант.

31. Приказ Министерства финансов Российской Федерации «Об утверждении инструкции по бюджетному учету» № 25н от 10 февраля 2006 г. // СПС Гарант.

32. Рогуленко Т. М. Бухгалтерский учет : учебник. М. : Финансы и статистика, 2020. 464 с.

33. Рудакова А. А. Учет и аудит расчетов с персоналом по оплате труда // Экономика и менеджмент инновационных технологий. 2024. № 5. С. 34 – 37.

34. Савицкая Г. В. Анализ хозяйственной деятельности предприятия. М. : ИНФРА-М, 2020. 344 с.

35. Самойлов С. Н. Бухгалтерский учет и отчетность. СПб. : Икар, 2021. 345 с.

36. Сапожникова Н. Г. Бухгалтерский учет : учебник. М. : КноРус, 2020. 456 с.

37. Сафронов Н. А. Экономика организации (предприятия) : учебник. М. : ИНФРА-М, 2020. 256 с.

38. Сулейманова Е. В. Бухгалтерский финансовый учет : учебное пособие. М. : Финансы и статистика, 2020. 192 с.

39. Сысоева Г. Ф., Малецкая И. П., Абдалова Е. Б. Бухгалтерский учет, налогообложение и анализ внешнеэкономической деятельности. М. : Юрайт, 2023. 310 с.

40. Тихонов Г. Д. Основы аудита. М. : ИНФРА-М, 2024. 452 с.

41. Трофимова Т. И. Бухгалтерский финансовый учет. М. : КноРус, 2023. 672 с.

42. Трудовой кодекс Российской Федерации от 31.12.2001 г. № 197-ФЗ. (ред. от 26.12.2024 г.) // СПС Гарант.

## Приложение А

### Организационная структура организации

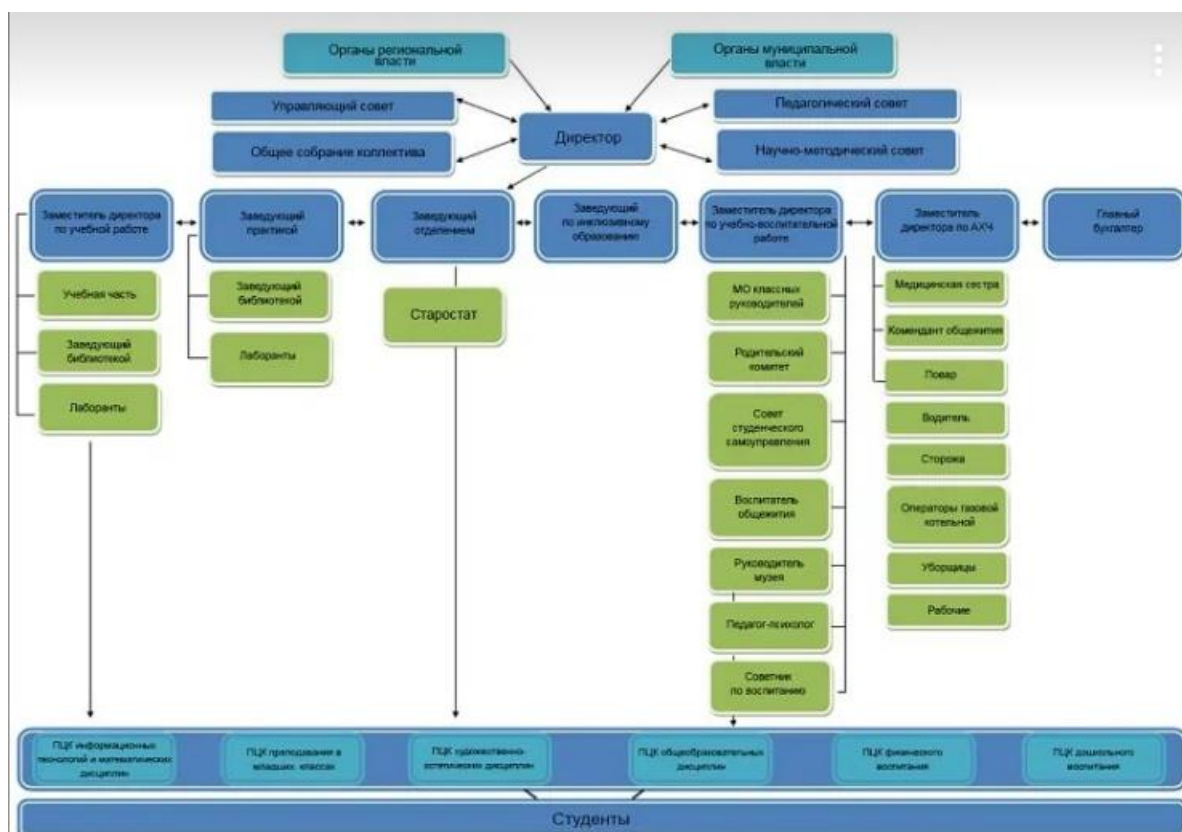


Рисунок А.1 – Организационная структура ГБПОУ РМ «Ичалковский педагогический колледж»

## Приложение Б

### Приказы о предоставлении отпуска работникам

Унифицированная форма № Т-6  
Утверждена Постановлением Госкомстата России  
от 05.01.04 № 1

ГПОУ РМ "Ичалковский педагогический колледж"	Форма по ОКУД	Код
	по ОКПО	0301005
(наименование организации)		21650328

ПРИКАЗ (распоряжение) о предоставлении отпуска работнику	Номер документа	Дата составления
	001	01.05.2024

Предоставить отпуск	Табельный номер
Карникова Екатерина Сергеевна	203037
(фамилия, имя, отчество)	

Основное подразделение
(структурное подразделение)
Преподаватель истории
(должность (специальность, профессия), разряд, класс (категория) квалификации)

за период работы с 16 октября 2023 г. по 30 июня 2024 г.

А. ежегодный основной оплачиваемый отпуск на  календарных дней

с 01 июля 2024 г. по 31 августа 2024 г.

и (или)

Б. \_\_\_\_\_  
(ежегодный дополнительный оплачиваемый отпуск, учебный, без сохранения заработной платы и другие (указать))

на  календарных дней

с "\_\_\_" \_\_\_\_\_ 20\_\_ г. по "\_\_\_" \_\_\_\_\_ 20\_\_ г.

В. Всего отпуск на  календарных дней

с 01 июля 2024 г. по 31 августа 2024 г.

Руководитель организации Директор колледжа Каралентян А.Р.  
(должность) (личная подпись) (расшифровка подписи)

С приказом (распоряжением) работник ознакомлен \_\_\_\_\_ "\_\_\_" \_\_\_\_\_ 20\_\_ г.  
(личная подпись)

Рисунок Б.1 – Приказ о предоставлении отпуска Е.С. Карниковой

## Продолжение Приложения Б

Унифицированная форма № Т-6  
Утверждена Постановлением Госкомстата России  
от 05.01.04 № 1

ГПОУ РМ "Ичалковский педагогический колледж" (наименование организации)	Форма по ОКУД	Код 0301005
	по ОКПО	21650328

<b>ПРИКАЗ</b> (распоряжение) <b>о предоставлении отпуска работнику</b>	Номер документа	Дата составления
	002	05.03.2024

<b>Предоставить отпуск</b>	Табельный номер
Лазарев Максим Михайлович (фамилия, имя, отчество)	808808

Основное подразделение (структурное подразделение)
Преподаватель физической культуры (должность (специальность, профессия), разряд, класс (категория) квалификации)

за период работы с 14 октября 2023 г. по 09 марта 2024 г.

А. ежегодный основной оплачиваемый отпуск на  календарных дней

с 10 мая 2024 г. по 16 мая 2024 г.

и (или)

Б. \_\_\_\_\_  
(ежегодный дополнительный оплачиваемый отпуск, учебный, без сохранения заработной платы и другие (указать))

на  календарных дней

с "\_\_\_" \_\_\_\_\_ 20\_\_ г. по "\_\_\_" \_\_\_\_\_ 20\_\_ г.

В. Всего отпуск на  календарных дней

с 10 мая 2024 г. по 16 мая 2024 г.

Руководитель организации \_\_\_\_\_  
(должность) (личная подпись) Каралентян А.Р.  
(расшифровка подписи)

С приказом (распоряжением) работник ознакомлен \_\_\_\_\_ "\_\_\_" \_\_\_\_\_ 20\_\_ г.  
(личная подпись)

Рисунок Б.2 – Приказ о предоставлении отпуска М.А. Лазарева

## УВЕДОМЛЕНИЕ

Должность:

Продолжительность – дней.

Унифицированная форма № Т-7  
Утверждена Постановлением Госкомстата России  
от 05.01.2004 № 1

[illegible]

Подготовлено с использованием системы КонсультантПлюс

[illegible]

71

## Приложение Г

### Штатное расписание

Информационный документ № 1/2  
Утвержден приказом ректора от 02.02.2015  
Формы по ОКЗ.Д  
по ОКЗ.О

Код  
010001

ГБПОУ РМ «Ичалковский педагогический колледж»  
(наименование организации)

**ШТАТНОЕ РАСПИСАНИЕ**

на период с: 01.10 по 30.09 2024г.  
по: 30.09 2024г.

УТВЕРЖАЮ:

Принято организацией от 30.09.2024г. № 18-д  
Штат в количестве 5 (пяти) единиц

Структурное подразделение		Должность (специальность, профессия), разряд, класс (категория) квалификации	Количество единиц штатной единицы	Тарифная ставка (оклад), руб.	Назначение, руб.			Итого, руб. (5+6+7+8) (гр.4)	Примечание
наименование	код				В месячную ставку	За месяц выслуга (по штату)	За месяц выслуга (по штату)		
1	2	3	4	5	6	7	8	9	
Основное подразделение		Заведующий	1	60000				60000	
		Зам. директора по учебно-методической работе	1	41200				41200	
		Методический	1	20000				20000	
		Психолог	1	15000				15000	
		Зам. директора по учебно-методической работе	1	41200				41200	
		<b>Итого</b>	<b>5</b>	<b>187400</b>	<b>187400</b>	<b>187400</b>	<b>187400</b>	<b>187400</b>	

Руководитель кадровой службы \_\_\_\_\_ Начальник отдела кадров \_\_\_\_\_

Главный бухгалтер \_\_\_\_\_ \_\_\_\_\_

Романовский В.С.  
Зам. начальника кадровой службы

Колосова Е.Н.  
Зам. начальника кадровой службы



Рисунок Г.1 – Штатное расписание  
ГБПОУ РМ «Ичалковский педагогический колледж»



# Приложение Д

## Отчет о финансовых результатах

### Отчет о финансовых результатах деятельности (ф. 0503721)

Дата формирования 04.04.2024  
Дата утверждения 09.01.2024  
Полное наименование учреждения ГОСУДАРСТВЕННОЕ БЮДЖЕТНОЕ ПРОФЕССИОНАЛЬНОЕ ОБРАЗОВАТЕЛЬНОЕ УЧРЕЖДЕНИЕ  
Код учреждения 892Ш6233  
ИНН 1310084563  
КПП 131001001  
Период формирования 2023  
Сформировано Учреждением - ГОСУДАРСТВЕННОЕ БЮДЖЕТНОЕ ПРОФЕССИОНАЛЬНОЕ ОБРАЗОВАТЕЛЬНОЕ  
УЧРЕЖДЕНИЕ РЕСПУБЛИКИ МОРДОВИЯ "ИЧАЛКОВСКИЙ ПЕДАГОГИЧЕСКИЙ КОЛЛЕДЖ"  
ИНН 1310084563  
КПП 131001001

		на 01 января 2024г.	Форма по ОКУД	КОДЫ
			Дата	01.01.2024
Учреждение	ГОСУДАРСТВЕННОЕ БЮДЖЕТНОЕ ПРОФЕССИОНАЛЬНОЕ ОБРАЗОВАТЕЛЬНОЕ УЧРЕЖДЕНИЕ РЕСПУБЛИКИ МОРДОВИЯ "ИЧАЛКОВСКИЙ ПЕДАГОГИЧЕСКИЙ КОЛЛЕДЖ"		по ОКПО	21650328
			ИНН	1310084563
Обособленное подразделение				
Учредитель			по ОКТМО	89626480101
Наименование органа, осуществляющего полномочия учредителя	МИНИСТЕРСТВО ОБРАЗОВАНИЯ РЕСПУБЛИКИ МОРДОВИЯ		по ОКПО	00079355
			ИНН	1326047197
Периодичность годовая			Глава по БК	
Единица измерения руб.			по ОКЕИ	383

Наименование показателя	Код строки	Код аналитики	Деятельность с целевыми средствами	Деятельность по государственному задаанию	Приносящая доход деятельность	Итого
1	2	3	4	5	6	7
Доходы (стр. 030 + стр. 040 + стр. 050 + стр. 060 + стр. 070 + стр. 090 + стр. 100 + стр. 110)	010	100	17 604 298,69	40 941 350,00	5 308 252,84	63 853 901,53
Доходы от собственности	030	120	0,00	0,00	0,00	0,00
в том числе:						
Доходы от оказания платных услуг (работ), компенсаций затрат	040	130	0,00	40 941 350,00	5 256 252,84	46 197 602,84
в том числе:						
Доходы от оказания платных услуг (работ)	040	131	0,00	40 941 350,00	5 256 252,84	46 197 602,84
Штрафы, пени, неустойки, возмещения ущерба	050	140			0,00	0,00
в том числе:						
Безвозмездные поступления текущего характера	060	150	17 604 298,69		52 000,00	17 656 298,69
в том числе:						
Поступления текущего характера бюджетным и автономным учреждениям от сектора государственного управления	060	152	17 604 298,69		44 000,00	17 648 298,69
Поступления текущего характера от иных резидентов (за исключением сектора государственного управления и организаций государственного сектора)	060	155	0,00		8 000,00	8 000,00
Безвозмездные поступления капитального характера	070	160	0,00		0,00	0,00
в том числе:						
Доходы от операций с активами	090	170	0,00	0,00	0,00	0,00
в том числе:						
Прочие доходы	100	180	0,00	0,00	0,00	0,00
в том числе:						
Безвозмездные неденежные поступления в сектор государственного управления	110	190	0,00	0,00	0,00	0,00
в том числе:						
Расходы (стр. 160 + стр. 170 + стр. 190 + стр. 210 + стр. 230 + стр. 240 + стр. 250 + стр. 260 + стр. 270)	150	200	9 112 030,70	42 588 577,83	4 891 572,72	56 592 181,25
Оплата труда и начисления на выплаты по оплате труда	160	210	2 500 849,00	29 648 357,24	2 626 381,89	34 775 588,13
в том числе:						

Рисунок Д.1 – Отчет о финансовых результатах  
ГБПОУ РМ «Ичалковский педагогический колледж»

## Продолжение Приложения Д

Наименование показателя	Код строки	Код аналитики	Деятельность с целевыми средствами	Деятельность по государственному заданию	Приносящая доход деятельность	Итого
Заработная плата	160	211	1 933 588,20	22 285 374,74	1 994 509,00	26 213 471,94
Начисления на выплаты по оплате труда	160	213	567 260,80	7 362 982,50	631 872,89	8 562 116,19
Оплата работ, услуг	170	220	5 469 155,86	3 043 010,57	1 044 194,43	9 556 360,86
в том числе:						
Услуги связи	170	221	0,00	0,00	162 579,66	162 579,66
Транспортные услуги	170	222	40 240,00	0,00	0,00	40 240,00
Коммунальные услуги	170	223	0,00	2 490 177,27	28 399,57	2 518 576,84
Работы, услуги по содержанию имущества	170	225	2 749 935,96	93 993,30	248 963,33	3 092 892,59
Прочие работы, услуги	170	226	2 678 979,90	458 840,00	604 251,87	3 742 071,77
Обслуживание долговых обязательств	190	230	0,00	0,00	0,00	0,00
в том числе:						
Безвозмездные перечисления текущего характера организациям	210	240	0,00	0,00	0,00	0,00
в том числе:						
Безвозмездные перечисления бюджетам	230	250	0,00	0,00	0,00	0,00
в том числе:						
Социальное обеспечение	240	260	0,00	309 492,00	0,00	309 492,00
в том числе:						
Пособия по социальной помощи населению в натуральной форме	240	263	0,00	196 411,00	0,00	196 411,00
Социальные пособия и компенсации персоналу в денежной форме	240	266	0,00	113 081,00	0,00	113 081,00
Расходы по операциям с активами	250	270	1 142 025,84	5 626 374,27	1 105 595,59	7 873 995,70
в том числе:						
Амортизация	250	271		5 108 364,93	435 700,52	5 544 065,45
Расходование материальных запасов	250	272	1 142 025,84	518 009,34	669 895,07	2 329 930,25
Безвозмездные перечисления капитального характера организациям	260	280	0,00	3 771 527,75	0,00	3 771 527,75
в том числе:						
Безвозмездные перечисления капитального характера государственным (муниципальным) учреждениям	260	281	0,00	3 771 527,75	0,00	3 771 527,75
Прочие расходы	270	290	0,00	189 816,00	115 400,81	305 216,81
в том числе:						
Налоги, пошлины и сборы	270	291	0,00	189 816,00	25 703,00	215 519,00
Иные выплаты текущего характера физическим лицам	270	296	0,00	0,00	89 697,81	89 697,81
<b>Чистый операционный результат (стр. 301–стр. 302); (стр. 310+стр. 410)</b>	<b>300</b>		<b>8 492 267,99</b>	<b>-1 647 227,83</b>	<b>416 680,12</b>	<b>7 261 720,28</b>
Операционный результат до налогообложения (стр. 010-стр. 150)	301		8 492 267,99	-1 647 227,83	416 680,12	7 261 720,28
Налог на прибыль	302		0,00	0,00	0,00	0,00
<b>Операции с нефинансовыми активами (стр. 320+стр. 330+стр. 350+стр. 360+стр. 370+стр. 380+стр. 390+стр. 395+стр. 400)</b>	<b>310</b>		<b>-369 250,44</b>	<b>-8 045 555,02</b>	<b>-63 823,87</b>	<b>-8 478 629,33</b>
Чистое поступление основных средств	320		0,00	-8 361 732,68	-333 900,52	-8 695 633,20
в том числе:						
увеличение стоимости основных средств	321	310	518 160,00	518 160,00	101 800,00	1 138 120,00
уменьшение стоимости основных средств	322	41X	518 160,00	8 879 892,68	435 700,52	9 833 753,20
Чистое поступление нематериальных активов	330		0,00	0,00	0,00	0,00
в том числе:						
увеличение стоимости нематериальных активов	331	320	0,00	0,00	0,00	0,00
уменьшение стоимости нематериальных активов	332	42X	0,00	0,00	0,00	0,00
Чистое поступление произведенных активов	350		0,00	0,00	0,00	0,00
в том числе:						
увеличение стоимости произведенных активов	351	330	0,00	0,00	0,00	0,00
уменьшение стоимости произведенных активов	352	43X	0,00	0,00	0,00	0,00
Чистое поступление материальных запасов	360		-369 250,44	316 177,66	270 076,65	217 003,87
в том числе:						
увеличение стоимости материальных запасов	361	340	772 775,40	834 187,00	939 971,72	2 546 934,12
из них:						
увеличение стоимости материальных запасов для целей капитальных вложений	361	347	0,00	0,00	0,00	0,00
уменьшение стоимости материальных запасов	362	440	1 142 025,84	518 009,34	669 895,07	2 329 930,25
из них:						
уменьшение стоимости материальных запасов для целей капитальных вложений	362	447	0,00	0,00	0,00	0,00
Чистое поступление прав пользования	370		0,00	0,00	0,00	0,00

Рисунок Д.2 – Отчет о финансовых результатах  
ГБПОУ РМ «Ичалковский педагогический колледж»

## Продолжение Приложения Д

Наименование показателя	Код строки	Код аналитики	Детальность с целевыми средствами	Детальность по государственному заданию	Привносящая доходность	Итого
в том числе:						
увеличение стоимости прав пользования	371	35X	0,00	0,00	0,00	0,00
уменьшение стоимости прав пользования	372	45X	0,00	0,00	0,00	0,00
Чистое поступление биологических активов	380		0,00	0,00	0,00	0,00
в том числе:						
увеличение стоимости биологических активов	381	360	0,00	0,00	0,00	0,00
уменьшение стоимости биологических активов	382	46X	0,00	0,00	0,00	0,00
Чистое изменение затрат на изготовление готовой продукции (работ, услуг)	390		0,00	0,00	0,00	0,00
в том числе:						
увеличение затрат	391	X	0,00	38 627 234,08	4 836 149,97	43 463 384,05
уменьшение затрат	392	X	0,00	38 627 234,08	4 836 149,97	43 463 384,05
Чистое изменение затрат на биотрансформацию	395	X	0,00	0,00	0,00	0,00
в том числе:						
увеличение затрат	396	X	0,00	0,00	0,00	0,00
уменьшение затрат	397	X	0,00	0,00	0,00	0,00
Чистое изменение расходов будущих периодов	400	X	0,00	0,00	0,00	0,00
Операции с финансовыми активами и обязательствами (стр. 420 – стр. 530)	410		8 861 518,43	6 398 327,19	480 503,99	15 740 349,61
Операции с финансовыми активами (стр. 430 + стр. 440 + стр. 450 + стр. 460 + стр. 470 + стр. 480)	420		749 106,54	-189 154,61	946 782,53	1 506 734,46
Чистое поступление денежных средств и их эквивалентов	430		749 106,54	-189 154,61	946 782,53	1 506 734,46
в том числе:						
поступление денежных средств и их эквивалентов	431	510	10 040 088,80	33 287 947,00	6 197 001,34	49 525 037,14
выбытие денежных средств и их эквивалентов	432	610	9 290 982,26	33 477 101,81	5 250 218,81	48 018 302,88
Чистое поступление ценных бумаг, кроме акций	440		0,00	0,00	0,00	0,00
в том числе:						
увеличение стоимости ценных бумаг, кроме акций и иных финансовых инструментов	441	520	0,00	0,00	0,00	0,00
уменьшение стоимости ценных бумаг, кроме акций и иных финансовых инструментов	442	620	0,00	0,00	0,00	0,00
Чистое поступление акций и иных форм финансовых инструментов	450		0,00	0,00	0,00	0,00
в том числе:						
увеличение стоимости акций и иных финансовых инструментов	451	530	0,00	0,00	0,00	0,00
уменьшение стоимости акций и иных финансовых инструментов	452	630	0,00	0,00	0,00	0,00
Чистое предоставление займов (ссуд)	460		0,00	0,00	0,00	0,00
в том числе:						
увеличение задолженности по предоставленным займам (ссудам)	461	540	0,00	0,00	0,00	0,00
уменьшение задолженности по предоставленным займам (ссудам)	462	640	0,00	0,00	0,00	0,00
Чистое поступление иных финансовых активов	470		0,00	0,00	0,00	0,00
в том числе:						
увеличение стоимости иных финансовых активов	471	550	0,00	0,00	0,00	0,00
уменьшение стоимости иных финансовых активов	472	650	0,00	0,00	0,00	0,00
Чистое увеличение дебиторской задолженности	480		0,00	0,00	0,00	0,00
в том числе:						
увеличение дебиторской задолженности	481	560	10 040 088,80	33 287 947,00	6 162 123,84	49 490 159,64
уменьшение дебиторской задолженности	482	660	10 040 088,80	33 287 947,00	6 162 123,84	49 490 159,64
Операции с обязательствами (стр. 520 + стр. 530 + стр. 540 + стр. 550 + стр. 560)	510		-8 112 411,89	-6 587 481,80	486 278,54	-14 213 615,15
Чистое увеличение задолженности по внутренним привлеченным заимствованиям	520		0,00	0,00	0,00	0,00
в том числе:						
увеличение задолженности по внутренним привлеченным заимствованиям	521	710	0,00	0,00	0,00	0,00
уменьшение задолженности по внутренним привлеченным заимствованиям	522	810	0,00	0,00	0,00	0,00
Чистое увеличение задолженности по внешним привлеченным заимствованиям	530		0,00	0,00	0,00	0,00

Рисунок Д.3 – Отчет о финансовых результатах  
ГБПОУ РМ «Ичалковский педагогический колледж»

## Продолжение Приложения Д

Наименование показателя	Код строки	Код аналитики	Деятельность с целевыми средствами	Деятельность по государственному заданию	Приносящая доход деятельность	Итого
в том числе:						
увеличение задолженности по внешним привлеченным займам	531	720	0,00	0,00	0,00	0,00
уменьшение задолженности по внешним привлеченным займам	532	820	0,00	0,00	0,00	0,00
Чистое увеличение прочей кредиторской задолженности	540		-548 202,00	1 065 921,20	474 278,54	991 997,74
в том числе:						
увеличение прочей кредиторской задолженности	541	730	10 377 835,06	48 021 601,00	5 738 077,75	64 137 513,81
уменьшение прочей кредиторской задолженности	542	830	10 926 037,06	48 955 679,80	5 263 799,21	63 145 516,07
Чистое изменение доходов будущих периодов	550	X	-7 564 209,89	-7 653 403,00	-8 000,00	-15 225 612,89
Чистое изменение резервов предстоящих расходов	560	X	0,00	0,00	0,00	0,00

Руководитель  
Централизованная бухгалтерия  
(наименование, ОГРН, ИНН, КПП,  
местонахождение)  
Руководитель (уполномоченное  
лицо)  
Должность  
Дата

Главный бухгалтер

Исполнитель  
Должность  
Телефон, e-mail

Закреть    Печать

Рисунок Д.4 – Отчет о финансовых результатах  
ГБПОУ РМ «Ичалковский педагогический колледж»

# Приложение Е

## Баланс (ф. 0503730)

Баланс (ф. 0503730)

(Изменение №1)

Дата формирования 04.04.2024  
 Дата утверждения 09.01.2024  
 Полное наименование учреждения ГОСУДАРСТВЕННОЕ БЮДЖЕТНОЕ ПРОФЕССИОНАЛЬНОЕ ОБРАЗОВАТЕЛЬНОЕ УЧРЕЖДЕНИЕ РЕСПУБЛИКИ МОРДОВИЯ "ИЧАЛКОВСКИЙ ПЕДАГОГИЧЕСКИЙ КОЛЛЕДЖ"  
 Код учреждения 892Ш6233  
 ИНН 1310084563  
 КПП 131001001  
 Период формирования 2023  
 Сформировано: Учреждением - ГОСУДАРСТВЕННОЕ БЮДЖЕТНОЕ ПРОФЕССИОНАЛЬНОЕ ОБРАЗОВАТЕЛЬНОЕ УЧРЕЖДЕНИЕ РЕСПУБЛИКИ МОРДОВИЯ "ИЧАЛКОВСКИЙ ПЕДАГОГИЧЕСКИЙ КОЛЛЕДЖ"  
 ИНН 1310084563  
 КПП 131001001

		Форма по ОКУД	КОДЫ
		на 01 января 2024г.	0503730
		Дата	01.01.2024
Учреждение	ГОСУДАРСТВЕННОЕ БЮДЖЕТНОЕ ПРОФЕССИОНАЛЬНОЕ ОБРАЗОВАТЕЛЬНОЕ УЧРЕЖДЕНИЕ РЕСПУБЛИКИ МОРДОВИЯ "ИЧАЛКОВСКИЙ ПЕДАГОГИЧЕСКИЙ КОЛЛЕДЖ"	по ОКПО	21650328
		ОКВЭД	85.21
		ИНН	1310084563
Обособленное подразделение			
Учредитель		по ОКТМО	89626480101
Наименование органа, осуществляющего полномочия учредителя	МИНИСТЕРСТВО ОБРАЗОВАНИЯ РЕСПУБЛИКИ МОРДОВИЯ	по ОКПО	00079355
		ИНН	1326047197
		Глава по	
		БК	
Периодичность годовая			
Единица измерения руб.		по ОКЕИ	383

АКТИВ	Код строки	На начало года				На конец отчетного периода			
		деятельность с целевыми средствами	деятельность по государственному заданию	приносящая доход деятельность	итого	деятельность с целевыми средствами	деятельность по государственному заданию	приносящая доход деятельность	итого
1	2	3	4	5	6	7	8	9	10
Нефинансовые активы									
Основные средства (балансовая стоимость, 010100000)*	010		76 125 889,55	7 820 212,18	83 946 101,73		72 022 069,55	7 902 412,18	79 924 481,73
Уменьшение стоимости основных средств**, всего*	020		48 228 563,37	6 742 413,27	54 970 976,64		52 486 476,05	7 158 513,79	59 644 989,84
из них:									
амортизация основных средств	021		48 228 563,37	6 742 413,27	54 970 976,64		52 486 476,05	7 158 513,79	59 644 989,84
Основные средства (остаточная стоимость, стр. 010–стр. 020)	030	0,00	27 897 326,18	1 077 798,91	28 975 125,09	0,00	19 535 593,50	743 898,39	20 279 491,89
Нематериальные активы (балансовая стоимость, 010200000)	040	0,00			0,00	0,00			0,00
Уменьшение стоимости нематериальных активов**, всего*	050				0,00				0,00
из них:									
амортизация нематериальных активов*	051				0,00				0,00
Нематериальные активы (остаточная стоимость, стр. 040–стр. 050)	060	0,00	0,00	0,00	0,00	0,00	0,00	0,00	0,00

Рисунок Е.1 – Баланс (ф. 0503730)  
 ГБПОУ РМ «Ичалковский педагогический колледж»

## Продолжение Приложения Е

Непроизведенные активы (010300000)** (остаточная стоимость)	070		22 147 565,00		22 147 565,00		22 147 565,00		22 147 565,00
Материальные запасы (010500000)** (остаточная стоимость), всего	080	5 403 519,62	526 279,89	2 142 817,21	8 072 616,72	5 034 269,18	842 457,55	2 412 893,86	8 289 620,59
из них:									
внеоборотные	081			2 467,25	2 467,25				0,00
Права пользования активами (011100000)** (остаточная стоимость), всего	100			44 600,00	44 600,00			44 600,00	44 600,00
из них:									
долгосрочные	101				0,00				0,00
Биологические активы (011300000) <***> (остаточная стоимость)	110				0,00				0,00
Вложения в нефинансовые активы (010600000), всего	120				0,00				0,00
из них:									
внеоборотные	121				0,00				0,00
Нефинансовые активы в пути (010700000)	130				0,00				0,00
Затраты на изготовление готовой продукции, выполнение работ, услуг (010900000)	150				0,00				0,00
Расходы будущих периодов (040150000)	160				0,00				0,00
Затраты на биотрансформацию (011000000)	170				0,00				0,00
<b>Итого по разделу I (стр. 030+стр. 060+стр. 070 +стр. 080+ стр. 100+стр. 110+стр. 120+стр.130 + стр.150+стр.160 + стр.170)</b>	<b>190</b>	<b>5 403 519,62</b>	<b>50 571 171,07</b>	<b>3 265 216,12</b>	<b>59 239 906,81</b>	<b>5 034 269,18</b>	<b>42 525 616,05</b>	<b>3 201 392,25</b>	<b>50 761 277,48</b>
<b>II. Финансовые активы</b>									
Денежные средства учреждения (020100000), всего	200	0,00	1 405 076,63	196 659,06	1 601 735,69	749 106,54	1 215 922,02	1 143 441,59	3 108 470,15
в том числе:									
на лицевых счетах учреждения в органе казначейства (020111000)	201	0,00	1 405 076,63	196 659,06	1 601 735,69	749 106,54	1 215 922,02	1 143 441,59	3 108 470,15
в кредитной организации (020120000), всего	203	0,00	0,00	0,00	0,00	0,00	0,00	0,00	0,00
из них:									
на депозитах (020122000), всего	204				0,00				0,00
из них:									
долгосрочные	205				0,00				0,00
в иностранной валюте и драгоценных металлах (020127000)	206	0,00	0,00	0,00	0,00	0,00	0,00	0,00	0,00
в кассе учреждения (020130000)	207	0,00	0,00	0,00	0,00	0,00	0,00	0,00	0,00
Финансовые вложения (020400000), всего	240	0,00	0,00	0,00	0,00	0,00	0,00	0,00	0,00
из них:									
долгосрочные	241	0,00	0,00	0,00	0,00	0,00	0,00	0,00	0,00
Дебиторская задолженность по доходам (020600000, 020900000), всего	250	0,00	0,00	0,00	0,00	0,00	0,00	0,00	0,00
из них:									
долгосрочная	251	0,00	0,00	0,00	0,00	0,00	0,00	0,00	0,00
Дебиторская задолженность по выплатам (020800000, 030300000), всего	260	0,00	0,00	0,00	0,00	6 580,00	0,00	0,00	6 580,00

Рисунок Е.2 – Баланс (ф. 0503730)  
ГБПОУ РМ «Ичалковский педагогический колледж»



## Продолжение Приложения Е

из них:									
долгосрочная	261	0,00	0,00	0,00	0,00	0,00	0,00	0,00	0,00
Расчеты по займам (ссудам) (020700000), всего	270	0,00	0,00	0,00	0,00	0,00	0,00	0,00	0,00
из них:									
долгосрочные	271	0,00	0,00	0,00	0,00	0,00	0,00	0,00	0,00
Прочие расчет с дебиторами (021000000), всего	280	0,00	0,00	0,00	0,00	0,00	0,00	0,00	0,00
из них:									
расчеты по налоговым вычетам по НДС (021010000)	282	0,00	0,00	0,00	0,00	0,00	0,00	0,00	0,00
Вложения в финансовые активы (021500000)	290	0,00	0,00	0,00	0,00	0,00	0,00	0,00	0,00
<b>Итого по разделу II (стр. 200+стр. 240+стр. 250+стр. 260+стр. 270+стр. 280+стр. 290)</b>	<b>340</b>	<b>0,00</b>	<b>1 405 076,63</b>	<b>196 659,06</b>	<b>1 601 735,69</b>	<b>755 686,54</b>	<b>1 215 922,02</b>	<b>1 143 441,59</b>	<b>3 115 050,15</b>
<b>БАЛАНС (стр. 190+стр. 340)</b>	<b>350</b>	<b>5 403 519,62</b>	<b>51 976 247,70</b>	<b>3 461 875,18</b>	<b>60 841 642,50</b>	<b>5 789 955,72</b>	<b>43 741 538,07</b>	<b>4 344 833,84</b>	<b>53 876 327,63</b>

ПАССИВ	Код строки	На начало года				На конец отчетного периода			
		деятельность с целевыми средствами	деятельность по оказанию услуг (работ)	приносящая доход деятельность	итого	деятельность с целевыми средствами	деятельность по оказанию услуг (работ)	приносящая доход деятельность	итого
1	2	3	4	5	6	7	8	9	10
<b>III. Обязательства</b>									
Расчеты с кредиторами по договорным обязательствам (030100000), всего	400	0,00	0,00	0,00	0,00	0,00	0,00	0,00	0,00
из них:									
долгосрочные	401	0,00	0,00	0,00	0,00	0,00	0,00	0,00	0,00
Кредиторская задолженность по выплатам (030200000, 020800000, 030402000, 030403000), всего	410	23 462,00	1 212 610,97	784 296,54	2 020 369,51	0,00	1 169 773,52	969 333,84	2 139 107,36
из них:									
долгосрочная	411	0,00	0,00	0,00	0,00	0,00	0,00	0,00	0,00
Расчеты по платежам в бюджеты (030300000)	420	0,00	483 122,60	445 895,46	929 018,06	0,00	1 073 721,25	735 136,70	1 808 857,95
Иные расчеты, всего	430	0,00	0,00	0,00	0,00	0,00	0,00	0,00	0,00
в том числе:									
расчеты по средствам, полученным во временное распоряжение (030401000)	431	X	X	0,00	0,00	X	X	0,00	0,00
внутриведомственные расчеты (030404000)	432	0,00	0,00	0,00	0,00	0,00	0,00	0,00	0,00
расчеты с прочими кредиторами (030406000)	433	0,00	0,00	0,00	0,00	0,00	0,00	0,00	0,00
расчеты по налоговым вычетам по НДС (021010000)	434	0,00	0,00	0,00	0,00	0,00	0,00	0,00	0,00
расчеты по вкладам товарищей по договору простого товарищества (030416000)	436	0,00	0,00	0,00	0,00	0,00	0,00	0,00	0,00
Кредиторская задолженность по доходам (020500000, 020900000), всего	470	0,00	0,00	0,00	0,00	0,00	0,00	0,00	0,00
из них:									
долгосрочная	471	0,00	0,00	0,00	0,00	0,00	0,00	0,00	0,00
Расчеты с учредителем (021006000)	480	0,00	62 408 679,74	386 400,00	62 795 079,74	0,00	62 408 679,74	386 400,00	62 795 079,74
Доходы будущих периодов (040140000)	510	7 564 209,89	7 653 403,00	8 000,00	15 225 612,89		0,00	0,00	0,00
Резервы предстоящих расходов (040160000)	520	0,00	338 520,00	0,00	338 520,00	0,00	338 520,00	0,00	338 520,00
<b>Итого по разделу III (стр. 400+стр. 410+стр. 420+стр. 430+стр. 470+стр. 480+стр. 510+стр. 520)</b>	<b>550</b>	<b>7 587 671,89</b>	<b>72 096 336,31</b>	<b>1 624 592,00</b>	<b>81 308 600,20</b>	<b>0,00</b>	<b>64 990 694,51</b>	<b>2 090 870,54</b>	<b>67 081 565,05</b>
<b>IV. Финансовый результат</b>									
Финансовый результат экономического субъекта	570	-2 184 152,27	-20 120 088,61	1 837 283,18	-20 466 957,70	5 789 955,72	-21 249 156,44	2 253 963,30	-13 205 237,42
<b>БАЛАНС (стр. 550+стр. 570)</b>	<b>700</b>	<b>5 403 519,62</b>	<b>51 976 247,70</b>	<b>3 461 875,18</b>	<b>60 841 642,50</b>	<b>5 789 955,72</b>	<b>43 741 538,07</b>	<b>4 344 833,84</b>	<b>53 876 327,63</b>

**Рисунок Е.3 – Баланс (ф. 0503730)**  
**ГБПОУ РМ «Ичалковский педагогический колледж»**

# Приложение Ж **Справка о наличии имущества и обязательств на забалансовых счетах**

**СПРАВКА**  
**о наличии имущества и обязательств на забалансовых счетах**

Номер забалансового счета	Наименование забалансового счета, показателя	Код строки	На начало года				На конец отчетного периода			
			деятельность с целевыми средствами	деятельность по государственному заданию	приносящая доход деятельность	итого	деятельность с целевыми средствами	деятельность по государственному заданию	приносящая доход деятельность	итого
1	2	3	4	5	6	7	8	9	10	11
01	Имущество, полученное в пользование	010	0,00	0,00	0,00	0,00	0,00	0,00	0,00	0,00
02	Материальные ценности на хранении	020	0,00	0,00	0,00	0,00	0,00	0,00	0,00	0,00
03	Бланки строгой отчетности	030	0,00	0,00	0,00	0,00	0,00	0,00	0,00	0,00
04	Сомнительная задолженность, всего	040	0,00	0,00	0,00	0,00	0,00	0,00	0,00	0,00
05	Материальные ценности, оплаченные по централизованному снабжению	050	0,00	0,00	0,00	0,00	0,00	0,00	0,00	0,00
06	Задолженность учащихся и студентов за невозвращенные материальные ценности	060	0,00	0,00	0,00	0,00	0,00	0,00	0,00	0,00
07	Награды, призы, кубки и ценные подарки, сувениры	070	0,00	0,00	0,00	0,00	0,00	0,00	0,00	0,00
08	Путевки неоплаченные	080	0,00	0,00	0,00	0,00	0,00	0,00	0,00	0,00
09	Запасные части к транспортным средствам, выданный взамен изношенных	090	0,00	0,00	0,00	0,00	0,00	0,00	0,00	0,00
10	Обеспечение исполнения обязательств, всего	100	0,00	0,00	0,00	0,00	0,00	0,00	0,00	0,00
	в том числе:									
	задаток	101	0,00	0,00	0,00	0,00	0,00	0,00	0,00	0,00
	залог	102	0,00	0,00	0,00	0,00	0,00	0,00	0,00	0,00
	банковская гарантия	103	0,00	0,00	0,00	0,00	0,00	0,00	0,00	0,00
	поручительство	104	0,00	0,00	0,00	0,00	0,00	0,00	0,00	0,00
	иное обеспечение	105	0,00	0,00	0,00	0,00	0,00	0,00	0,00	0,00
12	Спецоборудование для выполнения научно-исследовательских работ по договорам с заказчиками	120	0,00	0,00	0,00	0,00	0,00	0,00	0,00	0,00
13	Экспериментальные устройства	130	0,00	0,00	0,00	0,00	0,00	0,00	0,00	0,00
15	Расчетные документы, не оплаченные в срок из-за отсутствия средств на счете государственного (муниципального) учреждения	150	0,00	0,00	0,00	0,00	0,00	0,00	0,00	0,00
16	Переплата пеней и пособий вследствие неправильного применения законодательства о пенях и пособиях, счетных ошибок	160	0,00	0,00	0,00	0,00	0,00	0,00	0,00	0,00
17	Поступления денежных средств, всего	170				0,00	0,00	0,00	0,00	0,00

file:///busk.nov.ru/nchic/print-form/show.html?nfile=53QRQR2R

41

Рисунок Ж.1 – Справка о наличии имущества и обязательств  
ГБПОУ РМ «Ичалковский педагогический колледж»



## Продолжение Приложения Ж

	в том числе:									
	доходы	171				0,00	0,00	0,00	0,00	0,00
	расходы	172				0,00	0,00	0,00	0,00	0,00
	источники финансирования дефицита	173				0,00	0,00	0,00	0,00	0,00
18	Выбытия денежных средств, всего	180				0,00	0,00	0,00	0,00	0,00
	в том числе:									
	доходы	181				0,00	0,00	0,00	0,00	0,00
	расходы	182				0,00	0,00	0,00	0,00	0,00
	источники финансирования дефицита	183				0,00	0,00	0,00	0,00	0,00
20	Задолженность, неустраиваемая кредиторами, всего	200	0,00	0,00	0,00	0,00	0,00	0,00	0,00	0,00
21	Основные средства эксплуатации	210	0,00	0,00	0,00	0,00	0,00	0,00	0,00	0,00
22	Материальные ценности, полученные по централизованному снабжению	220	0,00	0,00	0,00	0,00	0,00	0,00	0,00	0,00
23	Периодические издания для пользования	230	0,00	0,00	0,00	0,00	0,00	0,00	0,00	0,00
24	Нефинансовые активы, переданные в доверительное управление	240	0,00	0,00	0,00	0,00	0,00	0,00	0,00	0,00
25	Имущество, переданное в возмездное пользование (аренду)	250	0,00	0,00	0,00	0,00	0,00	0,00	0,00	0,00
26	Имущество, переданное в безвозмездное пользование	260	0,00	0,00	0,00	0,00	0,00	0,00	0,00	0,00
27	Материальные ценности, выданные в личное пользование работникам (сотрудникам)	270	0,00	0,00	0,00	0,00	0,00	0,00	0,00	0,00
30	Расчеты по исполнению денежных обязательств через третьих лиц	290	0,00	0,00	0,00	0,00	0,00	0,00	0,00	0,00
31	Акции по номинальной стоимости	300	0,00	0,00	0,00	0,00	0,00	0,00	0,00	0,00
38	Сметная стоимость создания (реконструкции) объекта концессии	310	0,00	0,00	0,00	0,00	0,00	0,00	0,00	0,00
39	Доходы от инвестиций на создание и (или) реконструкцию объекта концессии	320	0,00	0,00	0,00	0,00	0,00	0,00	0,00	0,00
40	Финансовые активы в управляющих компаниях	330	0,00	0,00	0,00	0,00	0,00	0,00	0,00	0,00
45	Доходы и расходы по долгосрочным договорам строительного подряда	350	0,00	0,00	0,00	0,00	0,00	0,00	0,00	0,00
49	Непризнанный результат объекта инвестирования	360	0,00	0,00	0,00	0,00	0,00	0,00	0,00	0,00

Рисунок Ж.2 – Справка о наличии имущества и обязательств  
ГБПОУ РМ «Ичалковский педагогический колледж»

Приложение И

Отчет об исполнении учреждение плана его финансово-хозяйственной деятельности (ф. 0503737)

Дата формирования	04.04.2024
Дата утверждения	09.01.2024
Полное наименование учреждения	ГОСУДАРСТВЕННОЕ БЮДЖЕТНОЕ ПРОФЕССИОНАЛЬНОЕ ОБРАЗОВАТЕЛЬНОЕ УЧРЕЖДЕНИЕ РЕСПУБЛИКИ МОРДОВИЯ "ИЧАЛКОВСКИЙ ПЕДАГОГИЧЕСКИЙ КОЛЛЕДЖ"
Код учреждения	892Ш6233
ИНН	1310084563
КПП	131001001
Период формирования	2023
Сформировано:	Учреждением - ГОСУДАРСТВЕННОЕ БЮДЖЕТНОЕ ПРОФЕССИОНАЛЬНОЕ ОБРАЗОВАТЕЛЬНОЕ УЧРЕЖДЕНИЕ РЕСПУБЛИКИ МОРДОВИЯ "ИЧАЛКОВСКИЙ ПЕДАГОГИЧЕСКИЙ КОЛЛЕДЖ" ИНН 1310084563 КПП 131001001
на 01 января 2024 г.	
Учреждение	ГОСУДАРСТВЕННОЕ БЮДЖЕТНОЕ ПРОФЕССИОНАЛЬНОЕ ОБРАЗОВАТЕЛЬНОЕ УЧРЕЖДЕНИЕ РЕСПУБЛИКИ МОРДОВИЯ "ИЧАЛКОВСКИЙ ПЕДАГОГИЧЕСКИЙ КОЛЛЕДЖ"
Обособленное подразделение	
Учредитель	
Наименование органа, осуществляющего полномочия учредителя	МИНИСТЕРСТВО ОБРАЗОВАНИЯ РЕСПУБЛИКИ МОРДОВИЯ
Вид финансового обеспечения (деятельности)	Собственные доходы учреждения (код вида - 2)
Периодичность годовая	
Единица измерения руб.	
коды	
Форма по ОКД	0503737
Дата	01.01.2024
по ОКПО	21650328
по ОКПО	
по ОКТМО	89626480101
по ОКПО	00079355
Глава по БК	809
по ОКЕИ	583

1. Доходы учреждения

Наименование показателя	Код строки	Код аналитики	Утверждено плановых назначений	Исполнено плановых назначений					Сумма отклонения
				через лицевые счета	через банковские счета	через кассу учреждения	иными операциями	итого	
1	2	3	4	5	6	7	8	9	10
Доходы - всего (стр. 030 + стр. 040 + стр. 050 + стр. 060 + стр. 090 + стр. 100)	010		5 300 252,84	4 438 381,84	0,00	861 871,00	0,00	5 300 252,84	0,00
Доходы от собственности	030	120	5 300 252,84	4 384 381,84		861 871,00		5 256 252,84	44 000,00
Доходы от оказания платных услуг (работ), компенсации затрат	040	130						0,00	0,00
Доходы от штрафов, пеней, неустоек, возмещения ущерба	050	140						0,00	0,00
Безвозмездные денежные поступления	060	150		44 000,00				44 000,00	-44 000,00
Доходы от операций с активами (стр. 092 + стр. 093 + стр. 094 + стр. 095 + стр. 096)	090	400	0,00	0,00	0,00	0,00	0,00	0,00	0,00
в том числе:									
от выбытия основных средств	092	410						0,00	0,00
от выбытия нематериальных активов	093	420						0,00	0,00
от выбытия произведенных активов	094	430						0,00	0,00
от выбытия материальных запасов	095	440						0,00	0,00
от выбытия биологических активов	096	460						0,00	0,00
Прочие доходы	100	180						0,00	0,00

Рисунок И.1 – Отчет об исполнении обязательств

## Продолжение Приложения И

### 2. Расходы учреждения

Наименование показателя	Код строки	Код аналитики	Утверждено плановых назначений	Исполнено плановых назначений					Сумма отклонения
				через лицевые счета	через банковские счета	через кассу учреждения	через кассовые операции	итого	
1	2	3	4	5	6	7	8	9	10
Расходы – всего (стр. 100 + стр. 200 + стр. 300 + стр. 400 + стр. 600 + стр. 800)	200	X	4 353 470,31	4 353 470,31	0,00	0,00	0,00	4 353 470,31	0,00
в том числе:									
Расходы на выплаты персоналу в целях обеспечения выполнения функций государственными (муниципальными) органами, казенными учреждениями, органами управления государственными внебюджетными фондами (стр. 110 + стр. 130)		100	2 288 251,75	2 288 251,75	0,00	0,00	0,00	2 288 251,75	0,00
Расходы на выплаты персоналу казенных учреждений (стр. 111 + стр. 112 + стр. 113 + стр. 119)		110	2 288 251,75	2 288 251,75	0,00	0,00	0,00	2 288 251,75	0,00
Фонд оплаты труда учреждений		111	1 734 726,50	1 734 726,50				1 734 726,50	0,00
Иные выплаты персоналу учреждений, за исключением фонда оплаты труда		112	24 606,60	24 606,60				24 606,60	0,00
Иные выплаты учреждений, привлекаемым лицам		113						0,00	0,00
Взносы по обязательному социальному страхованию на выплаты по оплате труда работников и иные выплаты работникам учреждений		119	528 919,65	528 919,65				528 919,65	0,00
Расходы на выплаты персоналу в сфере национальной безопасности, правоохранительной деятельности и обороны (стр. 131 + стр. 133 + стр. 134 + стр. 139)		130	0,00	0,00	0,00	0,00	0,00	0,00	0,00
Денежное довольствие военнослужащих и сотрудников, имеющих специальные звания		131						0,00	0,00
Расходы на выплаты военнослужащим и сотрудникам, имеющим специальные звания, зависящие от размера денежного довольствия		133						0,00	0,00
Иные выплаты военнослужащим и сотрудникам, имеющим специальные звания		134						0,00	0,00
Взносы по обязательному социальному страхованию на выплаты по оплате труда (денежное содержание) гражданских лиц		139						0,00	0,00
Закупка товаров, работ и услуг для обеспечения государственных (муниципальных) нужд (стр. 220 + стр. 240)		200	1 964 044,81	1 964 044,81	0,00	0,00	0,00	1 964 044,81	0,00
Закупка товаров, работ и услуг для обеспечения специальным топливом и горюче-смазочными материалами, продовольственным и вещевым обеспечением органов в сфере национальной безопасности, правоохранительной деятельности и обороны		220	0,00	0,00	0,00	0,00	0,00	0,00	0,00
Обеспечение топливом и горюче-смазочными материалами в рамках государственного оборонного заказа		221						0,00	0,00
Продовольственное обеспечение в рамках государственного оборонного заказа		223						0,00	0,00
Продовольственное обеспечение вне рамок государственного оборонного заказа		224						0,00	0,00
Вещевое обеспечение в рамках государственного оборонного заказа		225						0,00	0,00
Иные закупки товаров, работ и услуг для обеспечения государственных		240	1 964 044,81	1 964 044,81	0,00	0,00	0,00	1 964 044,81	0,00

Рисунок И.2 – Отчет об исполнении обязательств. Расходы

## Продолжение Приложения И

Научно-исследовательские, опытно-конструкторские и технологические работы	241						0,00	0,00
Закупка товаров, работ и услуг в целях капитального ремонта государственного (муниципального) имущества	243						0,00	0,00
Прочая закупка товаров, работ и услуг	244	1 964 044,81	1 964 044,81				1 964 044,81	0,00
Закупка товаров, работ и услуг для обеспечения государственных (муниципальных) нужд в области геодезии и картографии вне рамок государственного оборонного заказа	245						0,00	0,00
Закупка товаров, работ и услуг в целях создания, развития, эксплуатации и вывода из эксплуатации государственных (муниципальных) информационных систем	246						0,00	0,00
Закупка энергетических ресурсов	247						0,00	0,00
Социальное обеспечение и иные выплаты населению (стр. 320 + стр. 340 + стр. 350 + стр. 360)	300	0,00	0,00	0,00	0,00	0,00	0,00	0,00
Социальные выплаты гражданам, кроме публичных нормативных социальных выплат (стр. 321 + стр. 323)	320	0,00	0,00	0,00	0,00	0,00	0,00	0,00
Пособия, компенсации и иные социальные выплаты гражданам, кроме публичных нормативных обязательств	321						0,00	0,00
Приобретение товаров, работ, услуг в пользу граждан в целях их социального обеспечения	323						0,00	0,00
Стипендии	340						0,00	0,00
Премии и гранты	350						0,00	0,00
Иные выплаты населению	360						0,00	0,00
Капитальные вложения в объекты государственной (муниципальной) собственности (стр. 406 + стр. 407)	400	0,00	0,00	0,00	0,00	0,00	0,00	0,00
Приобретение объектов недвижимого имущества государственных (муниципальных) бюджетными и автономными учреждениями	406						0,00	0,00
Строительство (реконструкция) объектов недвижимого имущества государственных (муниципальных) бюджетными и автономными учреждениями	407						0,00	0,00
Предоставление субсидий бюджетным, автономным учреждениям и иным некоммерческим организациям (стр. 610 + стр. 620 + стр. 630)	600	28 000,00	28 000,00	0,00	0,00	0,00	28 000,00	0,00
Субсидии бюджетным учреждениям (стр. 610 = стр. 613)	610	28 000,00	28 000,00	0,00	0,00	0,00	28 000,00	0,00
Гранты в форме субсидии бюджетным учреждениям	613	28 000,00	28 000,00				28 000,00	0,00
Субсидии автономным учреждениям (стр. 620 = стр. 623)	620	0,00	0,00	0,00	0,00	0,00	0,00	0,00
Гранты в форме субсидии автономным учреждениям	623						0,00	0,00
Субсидии некоммерческим организациям (за исключением государственных (муниципальных) учреждений, государственных корпораций (компаний), публично-правовых компаний) (стр. 634)	630	0,00	0,00	0,00	0,00	0,00	0,00	0,00
Гранты иным некоммерческим организациям	634						0,00	0,00
Иные бюджетные ассигнования (стр. 810 + стр. 830 + стр. 850 + стр. 860 + стр. 880)	800	73 173,75	73 173,75	0,00	0,00	0,00	73 173,75	0,00
Субсидии юридическим лицам (кроме некоммерческих организаций), индивидуальным	810	0,00	0,00	0,00	0,00	0,00	0,00	0,00

Рисунок И.3 – Отчет об исполнении обязательств. Расходы

## Продолжение Приложения И

### 3. Источники финансирования дефицита средств учреждения

Наименование показателя	Код строки	Код аналитики	Утверждено плановых назначений	Исполнено плановых назначений					Сумма отклонения
				через лицевые счета	через банковские счета	через кассу учреждения	некассовыми операциями	итого	
1	2	3	4	5	6	7	8	9	10
<b>Источники финансирования дефицита средств – всего (стр. 520 + стр. 590 + стр. 620 + стр. 700 + стр. 730 + стр. 820 + стр. 830); (стр. 500 = - стр. 450)</b>	500		-946 782,53	-84 911,53	0,00	-861 871,00	0,00	-946 782,53	0,00
в том числе:									
Внутренние источники (стр. 171 + стр. 510 + стр. 610 + стр. 520 + стр. 620 + стр. 630 + стр. 540 + стр. 640 + стр. 710 + стр. 810)	520		0,00	0,00	0,00	0,00	0,00	0,00	0,00
из них:									
Курсовые разницы		171						0,00	0,00
Поступление денежных средств и их эквивалентов (+)		510						0,00	0,00
Выбытие денежных средств и их эквивалентов (-)		610						0,00	0,00
Увеличение стоимости ценных бумаг, кроме акций и иных финансовых инструментов (-)		520						0,00	0,00
Уменьшение стоимости ценных бумаг, кроме акций и иных финансовых инструментов (+)		620						0,00	0,00
Уменьшение стоимости акций и иных финансовых инструментов (+)		630						0,00	0,00
Увеличение задолженности по предоставленным бюджетным кредитам (займам) (-)		540						0,00	0,00
Уменьшение задолженности по предоставленным бюджетным кредитам (займам) (+)		640						0,00	0,00
Увеличение внутренних долговых обязательств (+)		710						0,00	0,00
Уменьшение внутренних долговых обязательств (-)		810						0,00	0,00
Движение денежных средств (стр. 591 + стр. 592)	590	X	0,00	0,00	0,00	0,00	0,00	0,00	0,00
поступления денежных средств прочие (+)	591	510						0,00	0,00
выбытие денежных средств (-)	592	610						0,00	0,00
Внешние источники	620		X	X	X	X	X	0,00	0,00
Изменение остатков средств (стр. 710 + стр. 720)	700	X	-946 782,53	-946 782,53	0,00	0,00	X	-946 782,53	0,00
увеличение остатков средств, всего	710	510	X	-5 335 130,34	-861 871,00	-861 871,00	X	-7 058 872,34	X
уменьшение остатков средств, всего	720	610	X	4 388 347,81	861 871,00	861 871,00	X	6 112 089,81	X
Изменение остатков по внутренним оборотам средств учреждения (стр. 731 + стр. 732)	730	X	X	861 871,00	0,00	-861 871,00	X	0,00	0,00
в том числе:									
увеличение остатков средств учреждения	731	510	X	861 871,00	861 871,00		X	1 723 742,00	X
уменьшение остатков средств учреждения	732	610	X		-861 871,00	-861 871,00	X	-1 723 742,00	X
Изменение остатков по внутренним расчетам (стр. 821 + стр. 822)	820	X	0,00	0,00	0,00	X	X	0,00	0,00
в том числе:									
увеличение остатков по внутренним расчетам (Кт 030404510) (+)	821					X	X	0,00	0,00
уменьшение остатков по внутренним расчетам (Дт 030404610) (-)	822					X	X	0,00	0,00
Изменение остатков расчетов по внутренним привлечением средств (стр. 831 + стр. 832)	830	X	0,00	0,00	0,00	0,00	0,00	0,00	0,00
в том числе:									
увеличение расчетов по внутреннему привлечению остатков средств (Кт 030406000) (+)	831							0,00	0,00
уменьшение расчетов по внутреннему привлечению остатков средств (Дт 030406000) (-)	832							0,00	0,00

Рисунок И.4 – Отчет об исполнении обязательств. Источники финансирования

## Продолжение Приложения И

### 4. Сведения о возвратах остатков субсидий и расходов прошлых лет

Наименование показателя	Код строки	Код аналитики	Произведено возвратов				
			через лицевые счета	через банковские счета	через кассу учреждения	некассовыми операциями	итого
1	2	3	4	5	6	7	8
Возвращено остатков субсидий прошлых лет, всего	910	610					0,00
Возвращено расходов прошлых лет, всего	960	510					0,00

Рисунок И.5 – Отчет об исполнении обязательств. Сведения о возвратах субсидии и расходов прошлых лет на 1 января 2024 г.

## Приложение К

### Программный комплекс

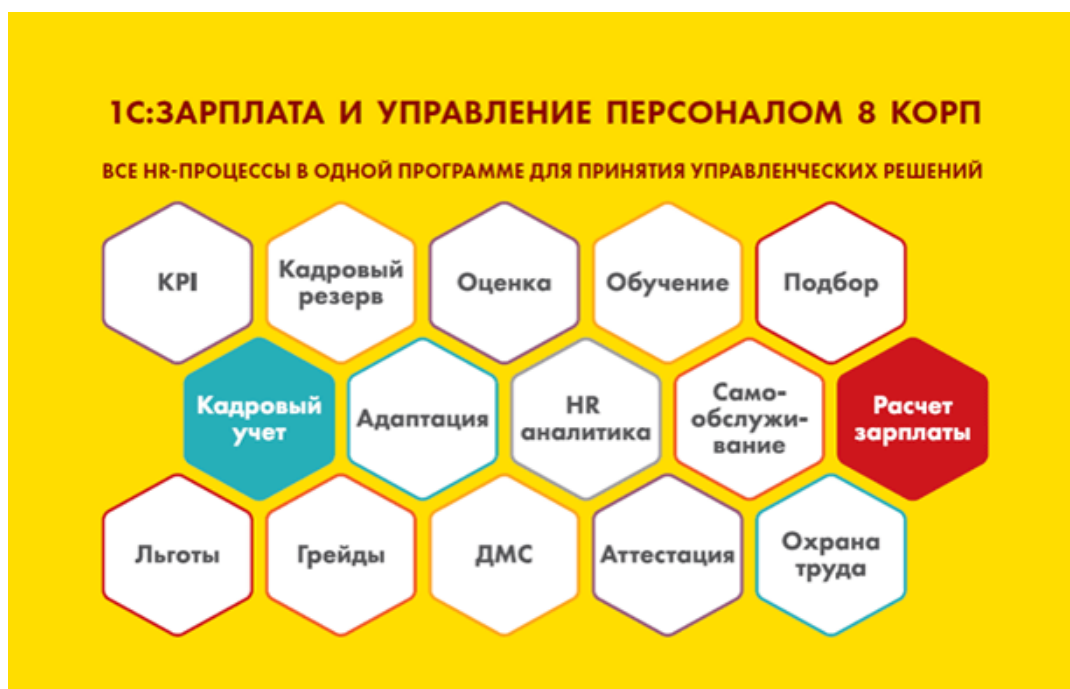


Рисунок К.1 – Программный комплекс «1С: Заработная плата и управление персоналом»

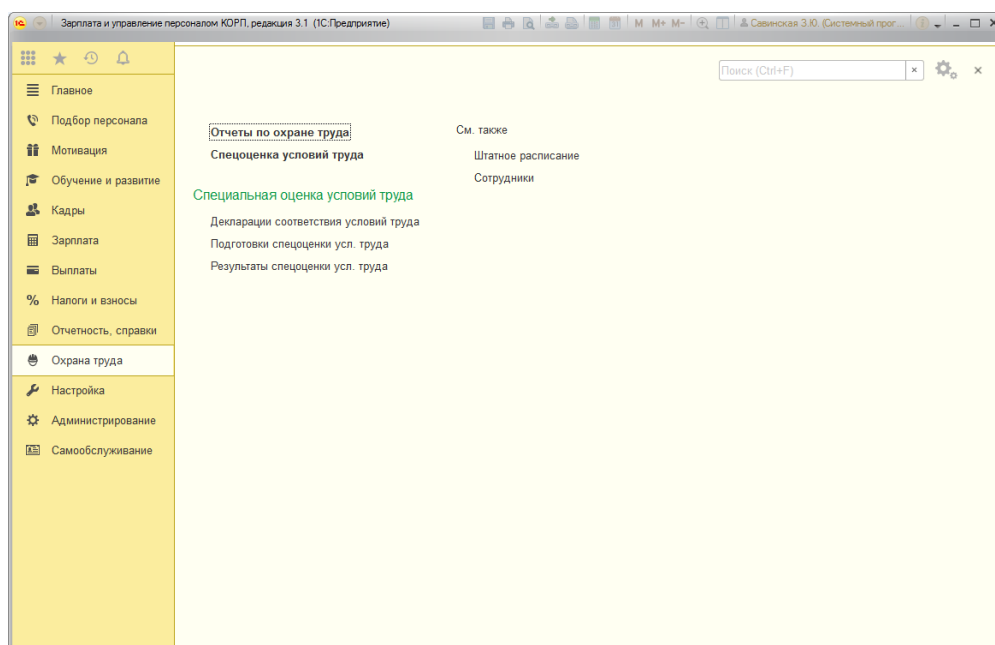


Рисунок К.2 – Программный комплекс «1С: Заработная плата и управление персоналом»

## Продолжение Приложения К

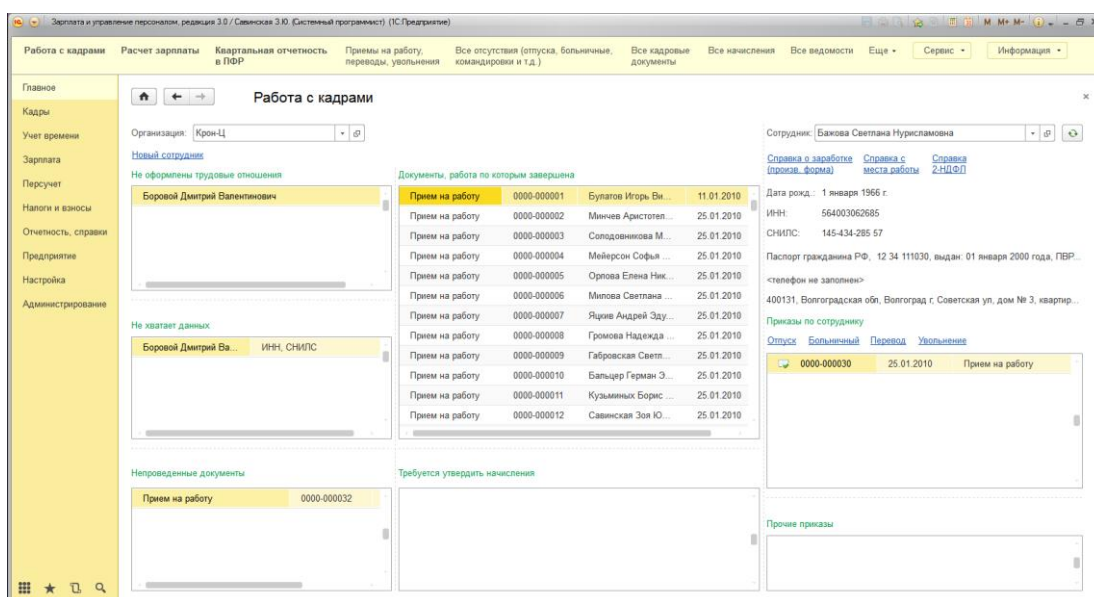


Рисунок К.3 – Программный комплекс «1С: Зарботная плата и управление персоналом»