

МИНИСТЕРСТВО ОБРАЗОВАНИЯ И НАУКИ РОССИЙСКОЙ ФЕДЕРАЦИИ

федеральное государственное бюджетное образовательное учреждение
высшего образования
«Тольяттинский государственный университет»

Институт финансов, экономики и управления

Кафедра «Менеджмент организации»

38.03.02 «Менеджмент»

(код и наименование направления подготовки)

«Государственное и муниципальное управление»

(направленность (профиль))

БАКАЛАВРСКАЯ РАБОТА

на тему: «Разработка мероприятий по развитию туризма на региональном
уровне (на примере Красноярского края)»

Студент(ка)

А.С. Нечипоренко

(И.О. Фамилия)

(личная подпись)

Руководитель

Т.В. Полякова

(И.О. Фамилия)

(личная подпись)

Допустить к защите

Заведующий кафедрой канд.экон.наук С.Е. Васильева

(ученая степень, звание, И.О. Фамилия)

(личная подпись)

« ___ » _____ 2017 г.



Тольятти 2017



Росдистант

ВЫСШЕЕ ОБРАЗОВАНИЕ ДИСТАНЦИОННО

МИНИСТЕРСТВО ОБРАЗОВАНИЯ И НАУКИ РОССИЙСКОЙ ФЕДЕРАЦИИ
федеральное государственное бюджетное образовательное учреждение
высшего образования
«Тольяттинский государственный университет»

Институт финансов, экономики управления

Кафедра «Менеджмент организации»

УТВЕРЖДАЮ

Зав.кафедрой «Менеджмент организации»

_____ С.Е. Васильева
(подпись) (И.О. Фамилия)
« _____ » _____ 2017 г.

ЗАДАНИЕ

на выполнение бакалаврской работы

Студент Нечипоренко Анастасия Сергеевна

1. Тема «Разработка мероприятий по развитию туризма на региональном уровне (на примере Красноярского края)»

2. Срок сдачи студентом законченной выпускной квалификационной работы 09.01.2017 года.

3. Исходные данные к бакалаврской работе

3.1. Данные и материалы производственной практики.

3.2. Материалы учебников по менеджменту, научных статей, стандартов, документов, по финансово-хозяйственной деятельности предприятия

4. Содержание бакалаврской работы:

Введение

1. Теоретические основы развития туризма на региональном уровне

1.1 Состояние внутреннего туризма в Российской Федерации

1.2 Программно-целевой метод развития туризма в регионах

2. Анализ состояния туризма в Красноярском крае

2.1 Характеристика состояния туризма региона

2.2 Оценка развития туризма в регионе

3. Разработка мероприятий по развитию туризма на региональном уровне в Красноярском крае

3.1 Предложения по развитию туризма региона

3.2 Социально-экономическая инвестиционная модель развития туризма

Заключение

Список использованных источников

5. Ориентировочный перечень графического и иллюстративного материала:

1. Титульный лист;

2. Актуальность, цель и задачи исследования;

3. Основные экономические показатели состояния туризма региона;
 4. Табличные данные по результатам анализа развития туризма в регионе;
 5. Графические данные по результатам анализа развития туризма на региональном уровне;
 6. Предложения по развитию туризма региона;
 7. Результаты предполагаемого экономического эффекта от разработанных мероприятий.
6. Консультанты по разделам -
 7. Дата выдачи задания «___»_____ 20__ г.

Руководитель бакалаврской работы

_____	Т.В. Полякова
(подпись)	(И.О. Фамилия)
_____	А.С. Нечипоренко
(подпись)	(И.О. Фамилия)

Задание принял к исполнению

МИНИСТЕРСТВО ОБРАЗОВАНИЯ И НАУКИ РОССИЙСКОЙ ФЕДЕРАЦИИ
федеральное государственное бюджетное образовательное учреждение
высшего образования
«Тольяттинский государственный университет»

Институт финансов, экономики управления

Кафедра «Менеджмент организации»

УТВЕРЖДАЮ

Зав.кафедрой «Менеджмент организации»

С.Е. Васильева

« _____ » _____ 2017 г.

**КАЛЕНДАРНЫЙ ПЛАН
выполнения бакалаврской работы**

Студента: Нечипоренко Анастасии Сергеевны
по теме «Разработка мероприятий по развитию туризма на региональном уровне (на примере Красноярского края)»

Наименование раздела работы	Плановый срок выполнения работы	Фактический срок выполнения работы	Отметка о выполнении	Подпись руководителя
Согласование темы ВКР	15.11.2016	выполнено		
Задание на выполнение ВКР	21.11.2016	выполнено		
Размещение 1 главы ВКР	25.11.2016	выполнено		
Размещение 2 главы ВКР	30.11.2016	выполнено		
Размещение 3 главы ВКР	06.12.2016	выполнено		
Размещение первой версии ВКР	15.12.2016	выполнено		
Размещение ВКР с внесенными изменениями по результатам предзащиты	26.12.2016	выполнено		
Итоговый вариант ВКР	09.01.2017	выполнено		

Руководитель выпускной
квалификационной работы

(подпись)

Т.В. Полякова

(И.О. Фамилия)

Задание принял к исполнению

(подпись)

А.С. Нечипоренко

(И.О. Фамилия)

Аннотация

Бакалаврскую работу выполнила: Нечипоренко А.С.

Тема работы: «Разработка мероприятий по развитию туризма на региональном уровне на примере Красноярского края».

Научный руководитель: к.э.н. Полякова Т.В.

Цель исследования - разработать мероприятия по развитию туризма в Красноярском крае.

Объект исследования - Красноярский край.

Предмет исследования – проблемы и тенденции развития туризма в Красноярском крае

Методы исследования - теоретический анализ, синтез, прогнозирование, статистическая обработка результатов, дедукция и т.д.

Краткие выводы по бакалаврской работе:

В первом разделе работы проведено исследование состояния внутреннего туризма в России, которое позволяет сделать выводы о том, что в настоящее время в России интерес к внутреннему туризму растет, чему способствует международная ситуация и стоимость рубля по отношению к евро и доллару.

Учитывая тенденции развития туризма, который все больше ориентируется на посещение нетронутой природы, внутренний туризм будет развиваться.

Для решения проблем развития туризма может использоваться программно-целевой метод. Программно - целевой метод позволяет сконцентрировать ресурсы для решения конкретной проблемы туризма.

Во втором разделе работы проведен анализ состояния туризма в Красноярском крае.

Проведенный анализ позволяет сделать выводы о том, что инфраструктура коллективного размещения в Красноярском крае развивается недостаточно, отсутствует сбалансированный подход к формированию гостиничной инфраструктуры по территории региона

По туристско-рекреационному потенциалу Красноярский край обладает

большими возможностями для развития въездного и внутреннего туризма. Красноярский край обладает высокой перспективой для развития всех видов туризма.

Так же предложено для разработки инвестиционной стратегии туризма Красноярского края создание единого Кадастра туристских ресурсов с экономической оценкой, определение приоритетов развития, создание специальных зон развития туризма на территории края, создание в крае агентств развития туризма.

Практическая значимость работы заключается в том, что содержащиеся в выпускной квалификационной работе положения и выводы рассматривают представление о туризме Красноярского края, а предлагаемые в нем рекомендации направлены на улучшение развития туризма региона. Предложения, разработки, выводы и рекомендации автора могут иметь практическое значение и быть использованы в деятельности предприятий сферы туризма и при разработке туров.

Структура и объем работы. Работа состоит из введения, 3-х разделов, заключения, списка литературы из 35 источников. Общий объем работы, без приложений, 57 страниц машинописного текста, в том числе таблиц-8, рисунков – 10.

Содержание

Введение.....	8
1 Развитие туризма на региональном уровне.....	12
1.1 Состояние внутреннего туризма в Российской Федерации.....	12
1.2 Программно-целевой метод развития туризма в регионах.....	16
2 Анализ состояния туризма в Красноярском крае	26
2.1 Характеристика состояния туризма региона.....	26
2.2 Оценка развития туризма в регионе.....	31
3 Разработка мероприятий по развитию туризма на региональном уровне в Красноярском крае	41
3.1 Предложения по развитию туризма региона.....	41
3.2 Социально-экономическая инвестиционная модель развития туризма	47
Заключение	56
Список использованных источников	60

Введение

Туризм является одной из ведущих и наиболее динамичных отраслей мировой экономики, за быстрые темпы роста он признан экономическим феноменом столетия и в ближайшие годы станет наиболее важным ее сектором.

Мировой рынок услуг является неотъемлемой частью международных экономических отношений наряду с мировыми рынками товаров, капитала и рабочей силы. Повышение роли сферы услуг наблюдается и на национальном уровне, примером чего могут быть наиболее развитые страны Северной Америки, Азии и Европы. Это необходимо учитывать в условиях формирования новой модели экономического развития, так как стратегические интересы Российской Федерации связаны с увеличением ее экспортного потенциала и гармонизацией структуры экспорта, в том числе, за счет увеличения доли экспорта услуг.

Развитие международного туризма неразрывно связано с процессами интеграции и глобализации, приносящие явные преимущества, такие как: расширение интернациональных экономических связей в туристическом производстве, формирование единого информационного поля и пр. Однако наблюдается и возникновение разного рода проблем, среди которых: дисбаланс в распределении туристского потока и соответственно, доходов от туризма; высокая степень неопределенности, зависящая от меняющихся экономических условий и пр.

В странах мира туризм играет все более значительную роль в формировании внутреннего валового продукта, развитии занятости населения. Сфера туризма оказывает огромное влияние на многие отрасли экономики, среди которых связь и транспорт, сельское хозяйство, строительство, производство товаров народного потребления и прочие, то есть туризм является своего рода катализатором социально-экономического развития регионов.

Потенциальные возможности России, по оценкам Всемирной туристской организации, при определенном уровне развития инфраструктуры туризма,

позволяют принимать около 40 млн. зарубежных туристов в год. Однако в настоящее время количество иностранных гостей, приезжающих с деловыми, туристскими и частными целями составляет 26,85 млн. человек [19], что значительно ниже ее туристического потенциала.

Сегодня в России туристский бизнес развивается преимущественно с ориентацией на выезд. До 2014 года большинство действующих в России туристических фирм предпочитали заниматься зарубежным туризмом. Но, учитывая, международную ситуацию, многие туристские фирмы стали активнее предлагать туры по России. Исходя, из имеющихся в стране ресурсов туризм может и должен развиваться в регионах России.

Главная цель государственной политики в сфере туризма состоит в создании в Российской Федерации современного конкурентоспособного и высокоэффективного туристического комплекса, который может удовлетворить потребности российских и иностранных граждан в получении разнообразных туристских услуг.

В последние годы растет спрос на экологический отдых в малонаселенных местах, где сохранились природная первозданность и при этом имеется самобытность этнических культур. Социологами тяга к природе объясняется тем, что люди устают от благ цивилизации, от урбанизации, поэтому все больше проявляется их склонность к природе и культуре.

Сибирь является очень перспективным регионом для развития туристической отрасли. Находящийся на территории Сибири Красноярский край сегодня - один из самых стабильных регионов Российской Федерации. Благодаря устойчивой позитивной репутации, имеющимся перспективам делового сотрудничества, благоприятному инвестиционному климату, интерес отечественного и мирового бизнеса к региону постоянно растёт и для этого есть все условия.

Предмет исследования – проблемы и тенденции развития туризма в Красноярском крае

Объект исследования – Красноярский край.

Цель настоящей работы – разработать мероприятия по развитию туризма в Красноярском крае.

В соответствии с целью в работе поставлены следующие задачи:

- исследовать состояние внутреннего туризма в Российской Федерации;
- исследовать программно-целевой метод развития туризма в регионах;
- охарактеризовать состояние туризма в Красноярском крае;
- оценить развития туризма в Красноярском крае;
- сделать предложения по развитию туризма в Красноярском крае;
- определить социально-экономическую инвестиционную модель развития туризма.

Источниками для исследования послужат как официальные статистические данные, в том числе опубликованные на страницах официальных сайтов администрации Красноярского края, так и литература по теме работы.

Целевым потребителем исследования могут стать органы управления туризмом, потенциальные инвесторы, туристские фирмы, предлагающие туры по краю, контрагенты, потребители, желающие совершить поездку по Красноярскому краю с целью туризма и отдыха.

Структура работы состоит из введения, трех логически взаимосвязанных разделов, заключения, списка использованных источников и приложений.

В первом разделе исследовано развитие туризма на региональном уровне, для чего исследовано современное состояние туризма в России и рассмотрен программно-целевой метод развития туризма в регионах.

Во втором разделе проводится исследование состояния туризма в Красноярском крае. В разделе рассмотрены состояние туристического бизнеса в Красноярском крае и оценка развития туризма в регионе.

В третьем разделе разработаны мероприятия по развитию туризма в Красноярском крае, сделаны предложения по развитию туризма региона и

разработана социально-экономическая инвестиционная модель развития туризма.

Основой для написания работы послужили многочисленные источники: исследования в области развития туризма в России Овчарова А.О., Косолапова А.Б., Джаладян Ю.А., Карповой Г.А., Ушакова Д.С., Даринского А.В. и других, данные по развитию туризма Красноярского края, опубликованные на сайте правительства Красноярского края, материалы СМИ, данные информационных сайтов в сети Интернет.

1 Развитие туризма на региональном уровне

1.1 Состояние внутреннего туризма в Российской Федерации

Сфера внутреннего туризма в настоящее время является наиболее динамичным и перспективным направлением экономического развития. Согласно ФЗ № 132-ФЗ от 4 октября 1996 г. «Об основах туристской деятельности в Российской Федерации» [1] внутренний туризм – это туризм в пределах территории Российской Федерации лиц, постоянно проживающих в Российской Федерации.

Можно выделить сложившиеся предпосылки и тенденции современного развития внутреннего туризма. На протяжении последних десятилетий выездные туристские потоки из нашей страны превышали по численности внутренние и въездные (например, в 2013 г. из России выехало на 23% туристов больше, чем за аналогичный период 2012 г.). Объяснялось это большим количеством предложений различных туристских продуктов со стороны туроператоров, ориентированных на выездной отдых, интересом населения к зарубежным странам, более благоприятным соотношением «цена – качество» зарубежного отдыха относительно отечественного и др.

В настоящее время в связи с кардинальными изменениями в российской экономике, в том числе и на рынке туристских услуг, актуальными становятся вопросы поиска ресурсов и возможностей для развития внутреннего туризма. Наблюдается резкий спад продаж зарубежных туров российским гражданам.

Внутренний туризм в качестве сектора экономики демонстрирует свою способность к приспособлению к изменяющимся рыночным условиям в 2015 году. Объем рынка кардинально меняется из-за экономических последствий санкций и девальвации рубля.

Внутренний туризм является одним из направлений развития, и он нуждается в государственной поддержке для решения задачи экономического роста.

Согласно статистическим наблюдениям, туристические потоки, ориентированные на другие страны, сегодня заметно сократился. Количество российских граждан, посетивших зарубежье в 2015 году, снизилось на 15%. По мнению специалистов, в 2016 году тенденция сохранится, продолжит расти внутренний туризм, на который спрос вырос на 30%.

Из-за курса рубля ожидается рост числа посещений России иностранцами. Зарубежным гражданам сегодня выгодно посещать Россию. Увеличилось число туристов из Финляндии (в целом на 4%), Китая (рост 5%), Польши (рост 11%), Израиля (рост 12%) и Южной Кореи (рост 26%) [16].

Пока рынок внутреннего туризма находится в стадии своего становления.

Внутренний турпоток по итогам 2015 г. вырос на 20% по сравнению с 2014 г. и составил 50 млн. поездок внутри страны, сообщил представитель Ростуризма. Тенденция роста, по его словам, сохраняется третий год подряд: в 2013 г. внутри страны путешествовало 29 млн. туристов, в 2014 г. – уже 40 млн, ежегодное увеличение составляет порядка 20–30% [16].

В майские праздники 2016 года, по данным Ростуризма, внутренний турпоток вырос на 15–20% по сравнению с тем же периодом 2015 г. В Крыму турпоток вырос на 23% до 166 000 человек, в Севастополе – на 20%, его посетило 250 000 туристов. В Краснодарском крае отдохнуло 350 000 человек – это на 20% больше, чем годом раньше [15].

В прошлом летнем сезоне турпоток внутри России вырос на 30–40%, этим летом, судя по предварительным продажам, он вырастет еще на 15–20%. Крупнейшие туроператоры из тех, кто раньше работал только с зарубежными направлениями, за 2014–2015 гг. переключились на работу с внутрироссийскими [15].

Курорты горного кластера Сочи, год от года увеличивающие загрузку в зимний сезон, стремятся стать круглогодичными. В летний сезон 2015 г. курорт

«Горки город» был загружен в среднем на 30%, на этот год плановая загрузка – 50%, но в июле и августе номера уже забронированы в отдельные периоды на 100%. «Розу хутор» прошлым летом посетило 750 000 человек, в этом году планируется принять не менее 800 000 гостей. «Роза хутор» в этом году привлекла \$250,5 млн. инвестиций «Норильского никеля» на три года для обустройства курорта как всесезонного, строительства новых трасс, подъемников. В этот летний сезон на «Розе хутор» будут работать все отели, тогда как прошлым летом некоторые из них были законсервированы [15].

В течение двадцати последних лет спрос на услуги внутреннего туризма страны постоянно растет. При этом четко выявились несоответствия между существующим туристским продуктом и современным туристским спросом. Причина несоответствия состоит в почти полном отсутствии двух-трех звездных гостиниц туристского класса, которые предлагали бы качественное обслуживание, низким также является уровень подготовки персонала, работающего на туристском рынке.

Сегодня Россия, несмотря на наличие огромного туристского потенциала, имеет низкий уровень развития внутреннего туризма.

Основными тенденциями туристского спроса на рынке внутреннего туризма является сохранение приоритетов традиционных видов отдыха, среди которых пляжный отдых на юге России, круизный в Поволжье, оздоровительный и горнолыжный. Тенденцией последних лет также является возвращение интереса к культурно-познавательному туризму.

Необходимым условием динамичного развития внутреннего туризма в России является формирование качественного туристского продукта, использование грамотной маркетинговой стратегии продвижения внутреннего туристского продукта; использование эффективных методов и механизмов реализации рекламно-информационной политики; развитие профессиональной подготовки персонала; активное привлечение инвестиций для развития туристской инфраструктуры [13, с.114].

Наличие в России уникальных природных ресурсов и культурного наследие, не единственное условие, способное обеспечить успешное развитие внутреннего туризма, поскольку они представляют собой лишь элементы туристского предложения.

В России в настоящее время сложилась особая территориальная организация внутреннего туризма, потенциал развития которого оценивается как по туристским районам, так и отдельным административным единицам.

Согласно экспертным оценкам, территория России по состоянию материальной базы туризма может быть распределена по уровню развития материальной базы туризма (таблица 1).

Таблица 1 - Разделение регионов России по уровню развития материальной базы туризма [20, с.77]

Уровень развития	Регионы
Регионы, имеющие высокий уровень развития материальной базы туризма	Москва и Московская область, Санкт-Петербург и Ленинградская область, Краснодарский край, Кавказские Минеральные Воды; Калининградская область
Регионы со средним уровнем развития материальной базы туризма	Псковскую и Новгородскую области, Республику Карелия, район Золотого кольца, Поволжье и т.д
Регионы с низким уровнем развития материальной базы туризма	Северный, Дальневосточный регион, Западно - Сибирский регион, Восточно - Сибирский регионы

Переориентация российского туризма на внутренний рынок вызвала необходимость в разработке новых видов турпродукта. Для разработки оригинальных туров чаще стали использоваться фольклор, народные традиции, фестивали, праздники, природные памятники, экологически чистые места.

Так как в последние годы все больше входят в моду экологический и экстремальный туризм, по прогнозу Всемирной туристской организации (ЮНВТО) Россия в ближайшие годы войдет в первую десятку стран по величине дохода от туристского бизнеса. Наиболее посещаемыми местами для туристов вместо признанных центров туризма старой Европы (Рима, Парижа, Барселоны, Вены, Лондона) в ближайшее десятилетие станут озера и реки,

дремучие леса. Именно эти ресурсы привлекут в Россию туристов, так как не тронутой во всех отношениях природы в стране действительно много [26, с.201].

Благодаря уникальности и разнообразию природы, огромных исторических памятников Россия может занимать достойное место в мировом туристском бизнесе. Условия для развития пешеходного, водного, горного, лыжного туризма созданы самой природой.

В настоящее время в России сложилась благоприятная ситуация для развития внутреннего и въездного туризма и укрепления экономики туризма, в частности. Расширение инвестирования средств в развитие сферы туризма, введение для инвесторов налоговых льгот, изменения законодательства в сфере туризма, развитие отечественных систем бронирования отелей, авиабилетов и т. д., развитие инфраструктуры транспорта, сферы услуг – условия дальнейшего развития, позволяющие значительно усилить роль сферы туризма в экономике страны и увеличить вклад в ее ВВП, создать новые рабочие места [29, с.39].

Туризм в настоящее время - важнейший катализатор экономического роста, создания рабочих мест и экспорта, один из важнейших компонентов социально-экономического развития страны, поэтому способствовать туризму будет переход России на новый вектор развития от сырьевой экономики к производственной.

1.2 Программно-целевой метод развития туризма в регионах

Туризм XXI века вошел в новую стадию развития. Он занял важное место в развитии мировой экономики и различных сфер деятельности, все существеннее его роль во всемирном процессе развития. Таким образом, изменились и переопределились его основные цели. Сейчас в первую очередь к ним можно отнести: новые модели развития, управления и хозяйствования; эффективное использование человеческих ресурсов; повышение роли человека,

региональных органов и туристских организаций; преодоление финансовых, экономических и социальных затруднений; организация новых форм проведения досуга; разработка современных моделей экономического управления и тому подобное.

Туризм имеет большое значение в решении социальных проблем, обеспечивая создание дополнительных рабочих мест, рост занятости и повышение благосостояния населения и государства в целом.

Кроме этого, туризм существенно влияет на рост экономики: на развитие таких сфер экономической деятельности, как услуги туристских агентств, коллективные средства размещения, транспорт, связь, торговлю, производство сувенирной и сопутствующей продукции, сельское хозяйство, строительство и другие отрасли, и тем самым является катализатором социального и экономического развития регионов Российской Федерации [1].

Реализация новых целей туризма делает необходимым не только структурную перестройку социально-политического и экономического характера, но и поиск новых, более эффективных форм работы.

Туризм сегодня — это сфера социально-экономического комплекса, которая во многих странах превратилась в бурно развивающуюся индустрию.

В последнее десятилетие в России все чаще обсуждаются вопросы повышения стратегического планирования территории. Особое внимание при этом уделяется сфере туризма: принимаются соответствующие нормативные акты, пишутся программы развития туристско-рекреационных комплексов. Для стимулирования развития различных сфер органы государственной власти реализуют комплекс мероприятий, в основном регламентируемый нормативно-правовым актом, принятым на том или ином уровне государственной власти (муниципальном, региональном, федеральном).

Такой подход можно назвать программным или системно-целевым, поскольку нормативно-правовые акты, утверждающие целевые программы, состоят из строго определенного набора приложений, каждое из которых содержит систему мероприятий, объем финансирования данных мероприятий и

источник финансирования. В каждой программе определены цели, результаты или показатели эффективности мероприятий. Следует отметить, что во многих регионах приняты подобные нормативно-правовые акты, утверждающие республиканские или областные целевые программы развития внутреннего или въездного туризма.

Программно-целевой подход к управлению туризмом является одним из методов организации текущей и перспективной деятельности. Программно-целевой подход выступает, прежде всего, элементом единого плана экономического и социального развития, который является определяющим звеном системы функционирования народно хозяйственного комплекса страны, в том числе и отдельных его регионов.

Программно-целевое управление — это универсальный подход к управлению экономическими системами, используемый в различных сферах, суть которого состоит в увязывании целей развития с ресурсами с помощью специальных программ [24, с.195].

В настоящее время, очевидно, что развитие туризма в Российской Федерации не может обойтись без комплексного и системного подхода.

Программно-целевой метод, использованный для решения проблем в сфере туризма, позволит за достаточно короткий период реализовать конкретные проекты.

Преимуществами решения поставленной проблемы программно-целевым методом являются:

1. комплексный подход к решению проблемы. Цели, задачи и основные направления Программы позволяют учитывать все факторы развития туризма в регионе, а при финансировании учесть приоритетность мероприятий в рамках Программы;
2. распределение полномочий и ответственности [2].

Для решения проблем в сфере туризма разработана федеральная целевая программа «Развитие внутреннего и въездного туризма в Российской Федерации (2011–2018 годы)» [2].

Разработанная Правительством Стратегия развития туризма до 2020 года [3] позволит сформировать доступную и комфортную туристическую среду, развитие социального, детского, лечебно-оздоровительного, молодежного туризма. В первую очередь для этого ожидается внедрение механизмов государственно-частного партнерства, использование кластерного подхода при создании объектов туристической инфраструктуры, а также координация региональных программ развития туризма. Кроме того, поставлена задача создания сети отелей, которые будут соответствовать международным стандартам, важным также является проведение обязательной классификации объектов туристской индустрии [32, с.93].

Целевым показателем указанной стратегии является увеличение до 40 млн. иностранных прибытий в Россию в 2020.

Существующий сегодня механизм реализации государственной политики в сфере туризма не дает ожидаемых результатов, несмотря на возрастающий в последнее время объем финансирования и внимание со стороны государства.

Отрицательно сказывается и недостаточно эффективно осуществляющееся взаимодействие между федеральными органами и органами исполнительной власти субъектов Российской Федерации, организациями сферы туризма.

Программный подход позволяет повысить эффективность выполнения программных мероприятий через следующие факторы:

1. эффективное планирование;
2. мониторинг результатов реализации Программы.

Программой определены показатели, позволяющие периодически оценивать результаты реализации мероприятий на каждом этапе Программы.

Сущность использования программно-целевого подхода для развития туризма состоит в необходимости формирования программы для решения конкретной проблемы, разрешение которой невозможно без централизации ресурсов.

Целевая комплексная программа развития туризма - это комплекс мероприятий, согласованных по срокам их исполнения, объем необходимых ресурсов, обеспечивающих реализацию целей развития этой сферы управления. Общая схема разработки целевой программы определяется логикой системного анализа проблемной ситуации, она может быть представлена в виде последовательности конкретных шагов (рисунок 1).

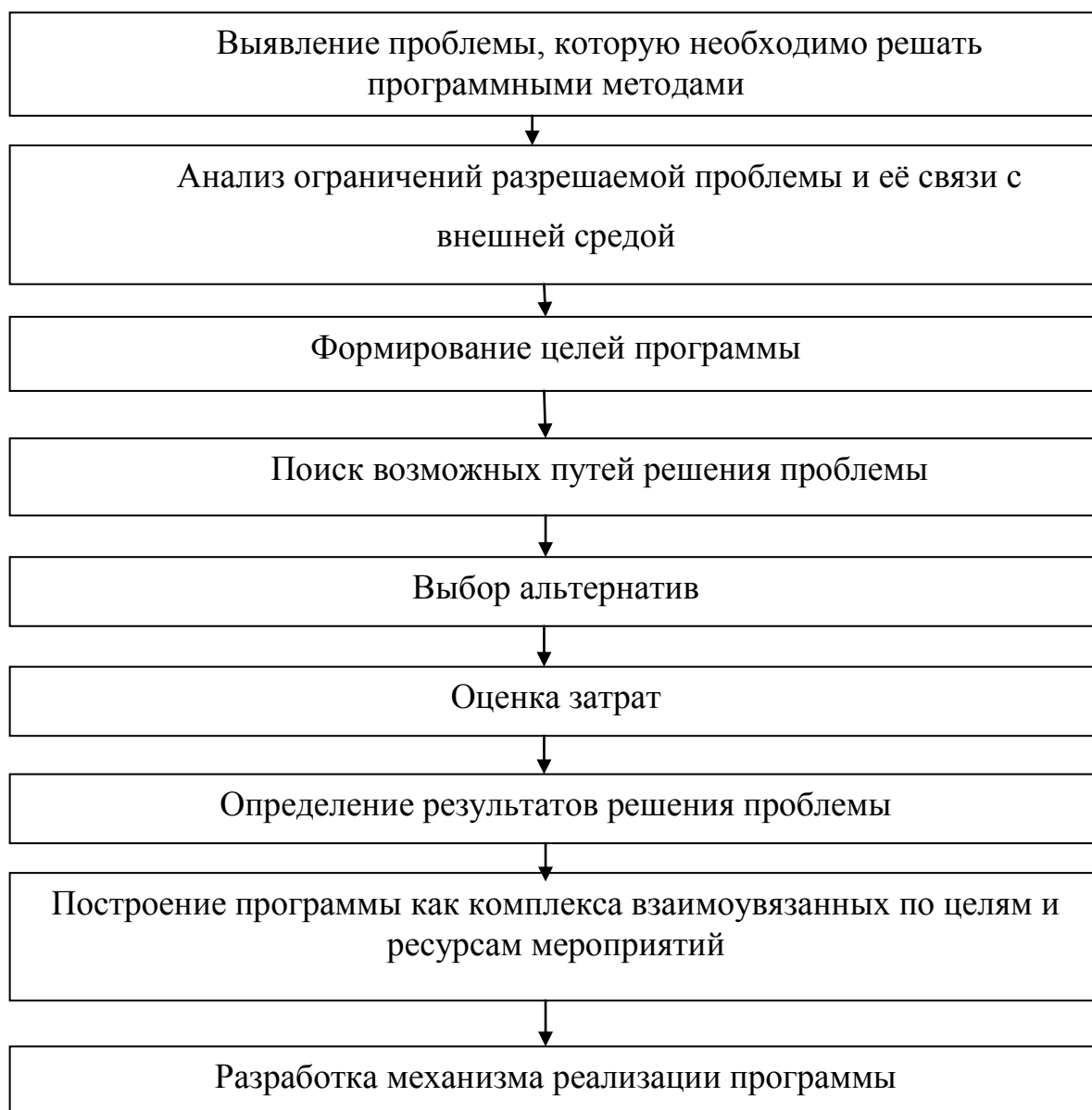


Рисунок 1 - Логическая последовательность разработки целевых программ развития туризма

Структура и порядок работы над программой в значительной степени определяется их конкретным содержанием. При этом каждая программа, в том числе программа развития туризма должна включать составные элементы, приведенные на рисунке 2.

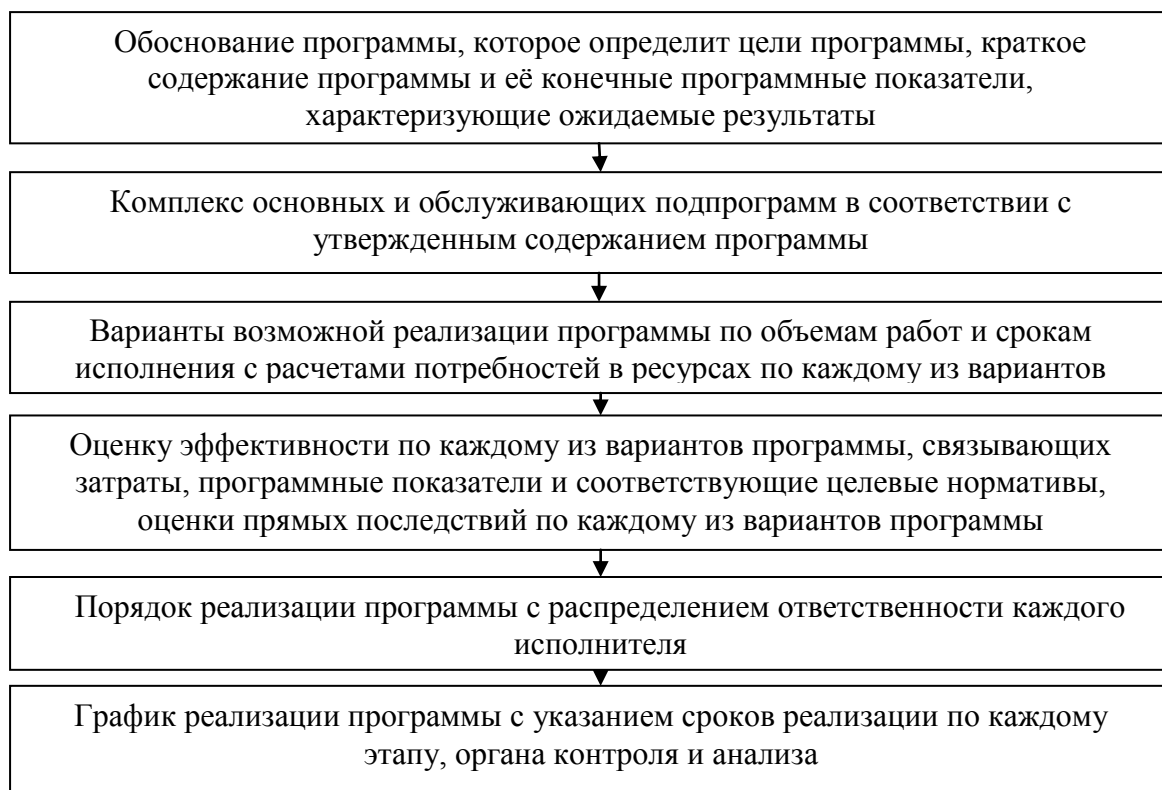


Рисунок 2 - Основные элементы программы развития туризма [24, с.196].

Разработке программы предшествует экономический анализ проблем в развитии туризма, которые следует разрешить программным методом, а также возможных ограничений, которые существуют в функционировании объектов туризма либо в его связях с внешней средой.

Формирование самой программы начинается с определения целей, иерархическая структура которых оформляется в виде дерева целей. Система целей - основа для выделения из программы подпрограмм. Объединение результатов подпрограмм в программу, как правило, не требует дополнительных затрат ресурсов. Если результатами подпрограммы непосредственно не определяются достижения целей программы, но при этом

они оказывают влияние на осуществление основных подпрограмм, то в программе выделяют обслуживающие подпрограммы.

Элементами программы называют наименьшие структурные компоненты, которые обеспечивают интеграцию ресурсов, видов деятельности по признакам общности целевого назначения и образуют логически законченный объект с точки зрения программы. В рамках программы они в наиболее конкретизированном виде отражают всю деятельность, соотносящуюся с целями.

Первичной составляющей программы являются ресурсы, которые характеризуют затраты, связанные с реализацией программы развития физической культуры и спорта. В отличие от ее элементов ресурсы не являются результатом деятельности в рамках программы, а выступают по отношению к ней как внешние параметры.

Оценка и выбор варианта программы в зависимости от содержания программы и ее значимости могут осуществляться по различным критериям. Наиболее распространенными являются:

- минимизация времени реализации программы при заданных ограничениях на ресурсы и фиксированных конечных программных затратах;
- минимизация отклонений конечных программных показателей от целевых нормативов при фиксированных затратах и времени [24, с.197].

Увязка ресурсов и целей программы развития туризма осуществляется на основе специальных методов, учитывающих преимущественно качественный вариантный характер показателей программы на всех этапах ее разработки.

Разработанный таким образом проект программы развития туризма должен быть обеспечен эффективным механизмом его реализации, который предполагает определение источников финансирования программы, а также определение управленческих структур, ответственных за реализацию программы.

Федеральные, региональные и муниципальные целевые программы - это комплекс мероприятий в разных сферах управления, увязанных по ресурсам,

исполнителям и срокам осуществления. Целевые программы способствуют обеспечению эффективного решения задач в сфере государственного, экологического, экономического, социального и культурного развития Российской Федерации.

В настоящее время многими регионами уже разработаны региональные программы развития туризма, среди них можно в качестве примера привести программы разных регионов. Программа развития туризма Владимирской области - развитие событийного и музейного туризма [4], в Вологодской области целью программы является развитие инфраструктуры туризма [5], в Иркутской области цель программы - развитие района озера Байкал [6], и т.д.

Порядок разработки и реализации целевых программ, заключается в том, что отбор проблем для программной разработки должен исходить из следующих условий:

- особой значимости проблемы;
- невозможности комплексно решить проблему в приемлемые сроки за счет использования действующего рыночного механизма и необходимости государственной поддержки для ее решения;
- принципиальной новизны и высокой эффективности технических, организационных и иных мероприятий, необходимых для широкомасштабного распространения прогрессивных научно-технических достижений и повышения на этой основе эффективности общественного производства;
- необходимости координации межотраслевых связей технологически сопряженных отраслей и производств для решения данной проблемы [22, с.478].

Процесс разработки муниципальной целевой программы в принципе повторяет основные его этапы, принятые ранее при построении целевых комплексных программ. Можно выделить три этапа программных разработок: обоснование проблемы (предпрограммный этап), формирование программы и планирование ее выполнения.

На предпрограммном этапе формируются предложения о муниципальной программной разработке проблемы, которые должны содержать:

- определение проблемы и анализ причин ее возникновения;
- возможные способы решения проблемы и перечень мероприятий, которые необходимо осуществить для ее решения;
- потребности в финансовых ресурсах и возможные источники их обеспечения;
- предварительную оценку социально-экономической эффективности и последствий от реализации программы;
- муниципальных заказчиков и разработчиков целевой программы, стоимость и сроки ее разработки.

Инициатором постановки проблем для решения программными методами могут выступать любые юридические и физические лица, они могут направить свои предложения в органы местного самоуправления, которые после соответствующей экспертизы и согласования принимает решение о разработке соответствующей целевой программы, сроках и стоимости ее разработки, определяет муниципального заказчика программы.

Для осуществления целевых программ может быть предусмотрена возможность создания специальных фондов, формируемых за счет прибыли, остающейся в распоряжении предприятий и организаций, средств бюджетов субъектов Федерации, средств внебюджетных фондов органов исполнительной власти и др.

Источником финансирования целевых программ могут являться инвестиционные кредиты, а также целевые кредиты банков под государственные гарантии.

Целевая комплексная программа представляет собой комплекс мероприятий, согласованных по срокам их исполнения, и обоснованный объем ресурсов. Целевые комплексные программы нужно рассматривать как инструмент углубления и усиления мобилизующей роли планирования

экономического и социального развития, повышения его комплексности и действенности, особенно на региональном уровне [24, с.201].

Обязательным условием реализации программы является разработка ее организационного и финансового механизмов.

Таким образом, в первой разделе работы проведено исследование состояния внутреннего туризма в России, которое позволяет сделать выводы о том, что в настоящее время в России интерес к внутреннему туризму растет, чему способствует международная ситуация и стоимость рубля по отношению к евро и доллару.

Несмотря на то, что имеется заметный рост внутренних прибытий, основными регионами туристского интереса остаются традиционные виды отдыха и регионы.

В настоящее время имеются проблемы развития внутреннего туризма, которые требуют решения: формирование качественного туристского продукта, использование грамотной маркетинговой стратегии продвижения внутреннего туристского продукта; использование эффективных методов и механизмов реализации рекламно-информационной политики; развитие профессиональной подготовки персонала; активное привлечение инвестиций для развития туристской инфраструктуры.

Учитывая тенденции развития туризма, который все больше ориентируется на посещение нетронутой природы, внутренний туризм будет развиваться.

Для решения проблем развития туризма может использоваться программно-целевой метод. В настоящее время на федеральном уровне разработана стратегия развития туризма, а во многих регионах разработаны программы развития туризма. Программно-целевой метод позволяет сконцентрировать ресурсы для решения конкретной проблемы туризма.

2 Анализ состояния туризма в Красноярском крае

2.1 Характеристика состояния туризма региона

Красноярский край расположен в центральной Сибири, в бассейне реки Енисей. Около одной пятой территории края находится за Северным полярным кругом. Территория Красноярского края охватывает разные природно-климатические зоны: арктическая пустыня, тундра, лесотундра, тайга, лесостепь, степь, горно-таежное высокогорье. Климат в регионе резко континентальный, в течение года характерны сильные колебания температур. В регионе, с севера на юг, протекает одна из крупнейших рек мира – Енисей. В Красноярском крае большое количество озер, площадь которых выше десяти гектаров. Большое количество озёр появляются раз в несколько лет, когда начинается интенсивное таяние снегов. Леса занимают около 69 % территории региона [11, с.78].

В рейтинге регионов по туристическому потенциалу в России Красноярский край занимает 34 место (таблица 2).

Таблица 2 - Рейтинг регионов по развитию туризма в 2016 году [19]

№ п/п	Наименование субъекта Российской Федерации	Общий балл
22	Республика Карелия	59,4
23	Ростовская область	58,3
24	Новосибирская область	58,2
25	Сахалинская область	58,1
26	Мурманская область	57,6
27	Волгоградская область	57,4
28	Хабаровский край	57,3
29	Вологодская область	57,2
30	Челябинская область	56,8
31	Архангельская область	56,4
32	Липецкая область	55,8
33	Рязанская область	55,5
34	Красноярский край	54,7

Регион обладает большой туристической привлекательностью. По туристско-рекреационному потенциалу Красноярский край обладает большими

возможностями для развития въездного и внутреннего туризма. Красноярский край обладает высокой перспективой для развития всех видов туризма [11, с.79].

С точки зрения региональных приоритетов в качестве ключевых видов являются девять подвидов (рис. 3), на развитие которых следует направить основные усилия для развития.

Горнолыжный туризм	Спортивный туризм	Лечебно-оздоровительный туризм
Сельский Туризм	Культурно-исторический туризм	Деловой туризм
Снегоходный туризм	Приключенческий туризм	Экологический туризм

Рисунок 3 – Основные виды внутреннего и въездного туризма Красноярского края, имеющие хорошие возможности развития

При этом с точки зрения объемов туристического потока и количества создаваемых рабочих мест, наибольший потенциал развития имеют три ключевых вида туризма: культурно-исторический; горнолыжный; спортивный туризм

Деловой, сельский, снегоходный, приключенческий, экологический туризм относятся к видам, которые дополняют развитие ключевых видов туризма, имеющих высокую социальную значимость, но при этом имеющим не такой высокий потенциал развития с точки зрения туристского потока.

В Красноярском крае создано большое количество охраняемых природных территорий. Фауна края богата и разнообразна. Постоянно наблюдается проникновение на территорию восточных и западных видов и подвидов животных. Популяция бурых и белых медведей, северных оленей,

маралов, косуль, лосей, зайцев, лис и др. животных делает край привлекательным познавательного туризма. Интерес для познавательного, экологического туризма представляют природные заповедники «Шушенский бор», «Саяно-Шушенский государственный заповедник», заповедник «Столбы», природный парк «Ергаки» и др.

В Красноярском крае растет популярность конного и пешего туризма. Пешие маршруты развиваются в заповеднике «Столбы», на базе национального парка «Шушенский бор» по хребту «Борус», по хребту «Ергаки» в Ермаковском районе, и др. Конные маршруты также являются популярными в природном парке «Ергаки» и в прочих заповедных зонах.

В Красноярском крае имеются ресурсы для развития горнолыжного туризма. Природно-климатические условия Красноярского края и оборудованная сеть лыжных трасс дает возможности для развития лыжного туризма в центральных и южных районах края в течение 4–5 месяцев и 7–8 месяцев в северных. Для развития горнолыжного туризма в окрестностях Красноярска, Абакана, Краснокаменска имеются горнолыжные комплексы. [14].

Наличие 150 пещер в крае, позволяет развивать спортивный туризм – спелеотуризм [27].

На территории Красноярского края расположены архитектурные памятники и культурные сооружения, имеющие общероссийское значение и местное значение. Красноярский край имеет большой туристический потенциал за счет историко-культурных и природных ресурсов, обеспечивающих развитие всех видов туризма.

В Красноярском крае имеется 3 999 памятников истории и культуры, из них 98 общероссийского значения. В самом Красноярске к памятникам общероссийского значения относятся символ города - часовня на Караульной горе (1855), Благовещенская церковь (1804–1812), Покровская церковь (1785–1795), Железнодорожный мост через Енисей, построенный в 1899 года, проект

которого получил золотую медаль на Всемирной Парижской выставке в 1900 году [28].

Наиболее известным является культурное пространство «Каменка». Это первое культурное пространство за Уралом. Оно было преобразовано из здания бывшего ДК «Сибтяжмаш» в рамках программы развития креативных индустрий и представляет собой комплекс лофт-проекта, резиденции креативных студий, места событий и выставочного пространства. Кроме того, в структуру «Каменки» входит прилегающая территория тематического парка Каменки [28].

Культурное пространство «Каменка» может рассматриваться в качестве объекта туристского показа, который может стать важным туристским потенциалом г. Красноярска, и задачей городских властей и менеджмента «Каменки» является трансформация её в туристскую аттракцию, обеспечивающую познавательную и досуговую функции.

В рамках проекта «Исторический квартал» будет проведена реставрация объектов культурного наследия (всего в границах квартала размещено 12 памятников регионального и местного значения) с организацией подземной инфраструктуры.

В соответствии постановления Правительства Красноярского края «Об утверждении государственной программы Красноярского края «Развитие физической культуры, спорта, туризма в Красноярском крае на 2014–2016 годы» Приоритетными направлениями в сфере государственной поддержки развития туризма в крае являются поддержка и развитие внутреннего, въездного и социального туризма на территории края, а именно:

- 1) создание благоприятных условий для развития туризма в крае;
- 2) сохранение туристских ресурсов, находящихся на территории края, рациональное использование природного и культурного наследия;
- 3) восстановление традиционных и открытие новых туристских маршрутов;

4) создание условий подготовки квалифицированных специалистов в области туризма по оказанию туристских услуг в соответствии с международными стандартами;

5) формирование положительного имиджа края как места, благоприятного для путешествия и отдыха, в том числе обеспечение продвижения туристского продукта края на внутреннем (на территории Российской Федерации) и мировом туристских рынках.

Несмотря на разнообразие направлений в области туризма, туристический потенциал Красноярского края используется далеко не в полной мере.

Выполнение стратегических задач по развитию туристской инфраструктуры одновременно с положительными тенденциями, затруднено наличием не решённых проблем, основными из которых является:

- высокий износ материально - технической базы существующих туристских объектов;

- низкое развитие инфраструктуры туризма;

- отсутствие специальных инвестиционных программ;

- недостаток финансирования разработок и продвижения туристского продукта;

- высокая стоимость транспортных услуг;

- низкий сервис туристского обслуживания;

- нехватка высококвалифицированных кадров в сфере туризма [12, с.67].

Все это не дает возможности иметь сегодня доходы от этой потенциально эффективной отрасли, не способствует наполнению туристского рынка разнообразными услугами.

Программы развития туризма в г. Красноярске в большей степени основаны на существующих туристских аттракциях, что объясняется тем, что в настоящее время оценка туристского потенциала города, уровня востребованности туристских аттракций, а также потенциальных туристских

инноваций города проводится фрагментарно и представляет пока только теоретический интерес.

Для решения практических задач развития туризма в городе следует провести комплексную оценку туристского потенциала г. Красноярска для выявления проблемных туристских аттракций и предложения новых, используя сравнительный анализ образа города как туристской дестинации, а также предложения и востребованности туристских объектов.

Важным для развития туризма в городах является позиционирование их как туристских дестинаций.

2.2 Оценка развития туризма в регионе

Туризм - сложный межотраслевой комплекс, требующий системного подхода по регулированию социально-экономического взаимодействия многих отраслей хозяйства и на государственном, и на региональном уровнях.

Красноярский край имеет богатый культурный потенциал, обеспечивающий населению широкий доступ к информации, культурным ценностям и знаниям.

Услуги населению оказываются библиотеками, учреждениями музейного, культурно - досугового типа, театрами, концертными организациями, кинотеатрами, парками культуры и отдыха, зоопарками. Высшие и средние образовательные организации в сферы культуры позволяют жителям Красноярского края получить среднее профессиональное, высшее профессиональное и дополнительное профессиональное образование, а также дополнительное образования.

В настоящее время в Красноярском крае имеется туристская инфраструктура, которая способна принимать сотни тысяч туристов, что подтверждается данными статистики.

Сегодня полноценный статистический учет по анализу функционирования туриндустрии находится в стадии формирования. Органами статотчетности обследования проводятся выборочно, объем выборки постоянно изменяется, а полные данные отсутствуют. В 2014 году органы статистики Красноярского края обследовали 183 туристские компании, среди которых в Красноярске 71 компания, и 64 компании в Красноярском крае. Среди обследованных компаний 151 микропредприятие; 3 малых предприятия; 17 индивидуальных предприятий; 12 коммерческих предприятий без классификации по типу. Очевидно, что в туротрасли края преобладают микропредприятия, на которые приходится 82,5% от объема всех компаний.

Таблица 3 – Характеристика деятельности туристских предприятий Красноярского края в 2014 году [18]

	Общее количество	Численность работников	Выручка от услуг в 2014 году, тыс руб	Средняя производительность труда на 1 работника
Турагенты	165	483	125374,7	259,57
Туроператоры	18	99	80541,3	813,55
всего	183	582	205916	353,8

Из компаний Красноярского края (табл.3) 18 компаний - туроператоры, которые занимаются формированием, продвижением, продажей туров, а 165 являются турагентами, занимающимися продвижением и продажей туров. 3 компании занимаются только экскурсионной деятельностью.

Общая численность работников туркомпаний составляет 582 человек, среди них 100 человек работают в туроператорских компаниях, 482 человека в турагентских. Среди них профессиональное высшее образование имеют 137 человек, среднее профессиональное образование – 8 человек, дополнительное туристское образование – 82 человек [18].

Доходы туристских компаний от оказания туристских услуг составила 215714 тыс. рублей, в том числе у туроператорских компаний – 101 542,3 тыс. рублей, у турагентских – 114 171,7 тыс. рублей. По данным статистического

обследования количество обслуженных экскурсантов составило 11365 человек [18].

Доходы от экскурсионной деятельности составили 3802,5 тыс. рублей. Средняя стоимость на 1 человека экскурсии составила 335 рублей. Анализ средней производительности труда в туризме на 1 занятого составила 353,8 тыс. рублей [18].

Количество турпакетов, проданных в 2014 году туристскими компаниями Красноярского края, составляет за год 39 090 единиц, в том числе туроператорами – 11993 единицы, турагентами – 27097 единиц.

Общая сумма, на которую продано турпакетов, составила сумму 1964540,9 тыс. рублей. В среднем стоимость 1 турпакета составляет 56,2 тыс. рублей. Анализ показал, что по России продано 14704 турпакетов, общей стоимостью 234761,4 тыс. рублей (табл.4).

Таблица 4 – Анализ реализованных турпакетов туристам Красноярского края в 2014 году[18].

	Всего продано турпакетов, ед	Сумма реализации турпакетов, тыс руб	Средняя стоимость турпакета, тыс руб
Поездки по России	14704	234761,4	22,3
Поездки за рубеж	24386	1729779,5	70,9
Всего	39090	1964540,9	56,2

Как видно из анализа, стоимость 1 турпакета внутреннего туризма составила 22,3 тыс. рублей. За рубеж продано 24 386 туристических пакетов, общей стоимостью 1 729 779,5 тыс. рублей. При этом средняя стоимость 1 поездки по зарубежным странам составил 70,9 тыс. рублей. Больше всего туров было куплено в Тайланд и Турцию [18].

Тенденция в развитии гостиничной инфраструктуры края в последние годы является появление малых отелей. В Красноярском крае наибольшее развитие гостиниц произошло в 2007 -2009 году, тогда число коллективных средств размещения выросло на 23%. В дальнейшем динамика развития малых гостиниц сошла на убыль. Стоимость услуг, которые оказывают гостиничные

комплексы Красноярского края, за 2007-2014 г демонстрирует значительный рост. В этот же период характеризуется стабильным потоком делового и профессионального туризма, устойчивым спросом на гостиничные услуги. Одновременно размещение и проживание в учреждениях санаторно-курортного лечения имеет тенденцию к снижению на 20%.

В Красноярском крае загрузка коллективных средств размещения, также как и в других регионах, имеет выраженные сезонные колебания.

По экспертной оценке специалистов, среднегодовая загрузка гостиничных предприятий по итогам 2015 года составила: гостиничные предприятия - 65%; ведомственные гостиницы – 32%; санатории - от 20 до 75%; базы отдыха - 65% (рис. 4).

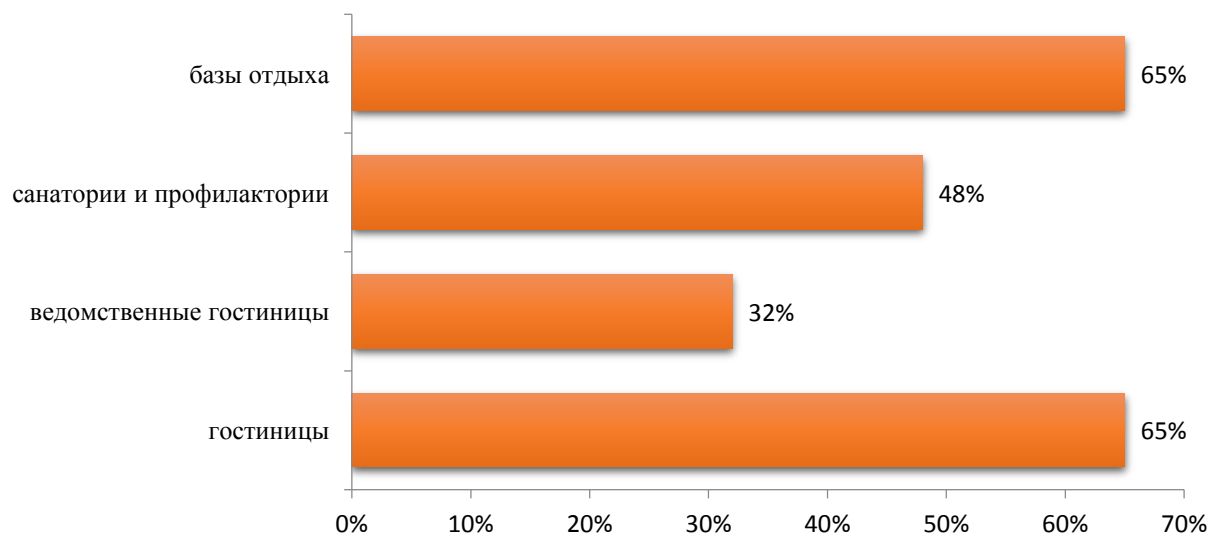


Рисунок 4 – Средняя загрузка по категориям средств размещения Красноярского края [18]

В 2016 году в Красноярском крае гостиничные услуги оказывали 90 (54,2%) из 166 имеющихся коллективных средств размещения. Численность мест номерного фонда Красноярского края составляет 5906 единиц (в т. ч. номеров 2745 единиц).

Характеристика деятельности средств размещения Красноярского края в 2015 году приведена в таблице 5.

За 2015 год в гостиницах Красноярского края проживали 339,6 тыс. человек. Доход от предоставленных услуг составил 2238 млн. рублей, средняя стоимость дохода с 1 проживающего составила 6595 рублей.

При коллективных средствах размещения работает 70 предприятий общественного питания, в которых 5748 посадочных мест, оборот предприятий общественного питания при гостиничных предприятиях Красноярского края составил 237 751 тыс. рублей.

Таблица 5 – Характеристика деятельности средств размещения Красноярского края в 2015 году[18].

Год	Общее количество средств размещения, ед	Кол-во номеров, ед.	Количество койко-мест, ед.	Кол-во проживающих	Доход от услуг средств размещения
2015	166	2745	5906	339,6 тыс. чел.	2238 тыс. руб.
2014	165	2705	5830	330,2 тыс. чел	2 230 тыс. руб
2013	165	2705	5830	332,9 тыс. руб	2400 тыс. руб

В 2015 году только 5 гостиниц Красноярского края имеют присвоенную категорию, среди них 2 гостиницы – 4 звезды, 2 гостиницы – 3 звезды, 1 гостиница – 2 звезды.

По продолжительности пребывания 83,9% составляет краткосрочное пребывание гостей длительностью 1-3 суток, 11,6% гостей останавливались в гостиницах на 4-7 ночей (табл.6).

Таблица 6 – Длительность пребывания гостей в средствах размещения Красноярского края [18].

Количество суток проживания	1-3 суток	4-7 суток	Более 7 суток
Количество гостей	132570 чел	18677 чел	7246 чел
% от общего количества гостей	83,9%	11,6%	4,5%

Как цель поездки при проживании в гостиницах деловые цели выбраны 50,3%, досуг и отдых выбрали 34,8 % гостей.

Среди прочих целей поездок в Красноярский край гости назвали: образование и профессиональную подготовку 3,4%; лечебные - оздоровительные поездки 0,1%; другие цели назвали 11,3 %.

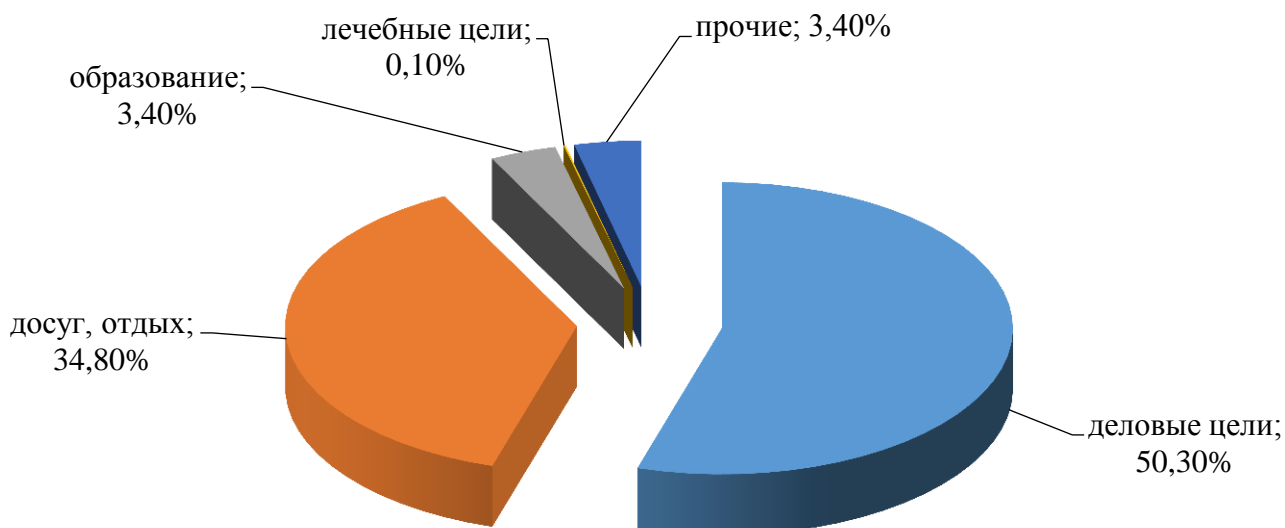


Рисунок 5 – Цели посещения гостей Красноярского края, проживающих в средствах размещения в 2015 году [18]

Среди обслуженных гостей (рис.5) в гостиницах в 2015 году размещено 3290 граждан из стран СНГ, среди которых с деловыми целями прибыли 1787 человек, с целью отдыха прибыли 375 человек. Кроме того, было размещено 4968 граждан зарубежных стран, из которых 65,3% приехали в Красноярский край с деловыми и профессиональными целями, с целью отдыха приехали 849 зарубежных гостей, с целью получения образования и профессиональной подготовки – 466 человек[18].

В санаторно-курортных предприятиях Красноярского края в 2015 году размещены 90,8 тыс. чел., в том числе: санаториями для взрослых принято 34,6 тыс. человек. Общее число ночевок составило 572,11 тыс. единиц; детскими санаториями принято 10,7 тыс. человек; санаторно-оздоровительными лагерями принято 9,91 тыс. чел., число ночевок в санаторных учреждениях составило

76,8 тыс. ед.; санаториями принято 35,6 тыс. человек, а число ночевоч составилo 490,1 тыс. единиц[18] (рис. 6).

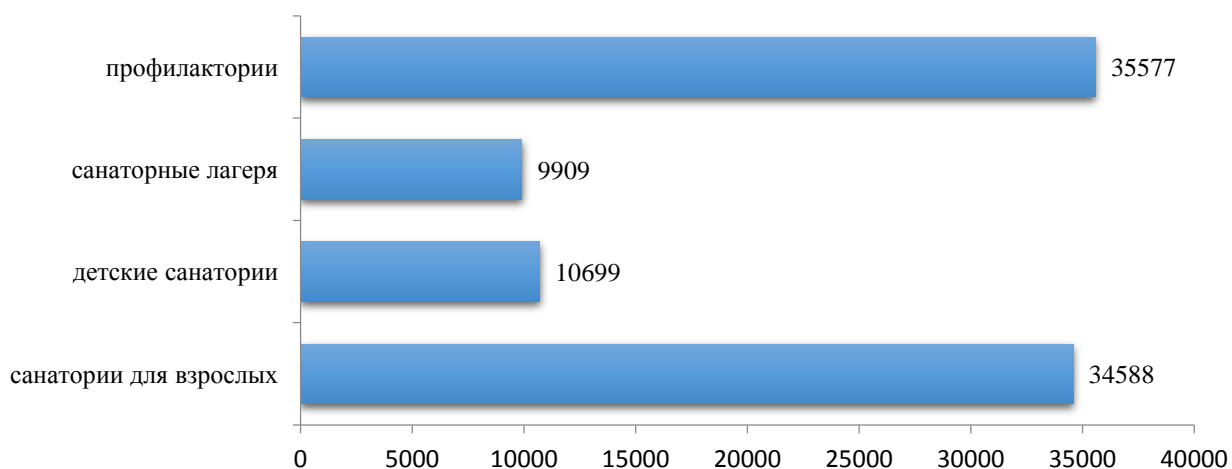


Рисунок 6 – Количество посещений средств размещения специального назначения в 2015 году, чел[18]

Доходы всех средств размещения специального назначения (дома отдыха, санаторно-курортные предприятия, турбазы) в 2015 году составляют 1003,75 млн. рублей. Среди источников доходов 47% - доходы государственного бюджета разных уровней составляют 469,5 млн. руб., 4 % - поступления от коммерческих организаций - 41,23 тыс. рублей, остальные доходы получены на свободном рынке.

Таким образом, подводя итог исследовать состояния туристической инфраструктуры можно сделать выводы о том, что инфраструктура коллективного размещения в Красноярском крае развивается недостаточно, отсутствует сбалансированный подход к формированию гостиничной инфраструктуры по территории региона. В настоящее время остается актуальной проблема нехватки комфортабельных гостиниц категории 3 - 5 звезд, и гостиниц туристского класса. Это вызывает необходимость в реализации комплексного подхода к развитию туристско-рекреационного

потенциала на территории Красноярского края, в том числе гостиничной инфраструктуры как важнейшего элемента туризма.

Решение проблемы развития средств размещения состоит не только в строительстве новых крупных гостиниц, но и необходимости привлечения частного жилищного фонда населения для организации «малых семейных гостиниц». Использование подобного подхода может достаточно быстро и со значительной экономией финансовых ресурсов решить проблему дефицита мест размещения, кроме того предложить населению условия для получения дополнительных доходов.

В региональной политике приоритет отдается развитию въездного и внутреннего туризма, так как именно они обеспечивают наибольший вклад в валовый региональный продукт (ВРП), позволяют создать рабочие места и оказывают помощь в развитии других отраслей экономики.

Анализ туристских потоков Красноярского края позволяет сделать выводы о том, что за 2010-2014 годы выездной поток из Красноярского края за рубеж увеличился с 80 тыс. до 89,7 тыс. туристов. Наиболее популярными направлениями отдыха для красноярцев является Турция. Из международных направлений наиболее популярными остаются Китай и Таиланд, что объясняется хорошей транспортной доступностью, хорошим соотношением «цена-качество», а также устойчивыми климатическими условиями. Вторым по популярности направлением выездного туризма является отдых в России, где популярными являются из-за хорошей транспортной доступности курорты Краснодарского края и Алтайского края. Имеется тенденция к росту численности отдыхающих в Республике Алтай и Республике Хакасия.

Приоритетным отдыхом также остается отдых внутри края, так как половина от внутривосточного потока - 12% всех туристов в 2015 году отдыхали в Красноярском крае. Общий туристский поток внутреннего туризма в 2015 году увеличился до 646,1 тыс. человек (рис. 7).

По формам внутреннего туризма жители Красноярского края предпочитают в наибольшей степени активный отдых, культурно-познавательный и оздоровительный отдых.

Согласно данным статистики, объем платных услуг населению от туристских, гостиничных и санаторно-оздоровительных услуг в 2015 году составил 2348 млн. рублей, что больше, чем в предыдущем году на 3%. Прогноз на 2016 - 2017 годы – сохранение прежних позиций.

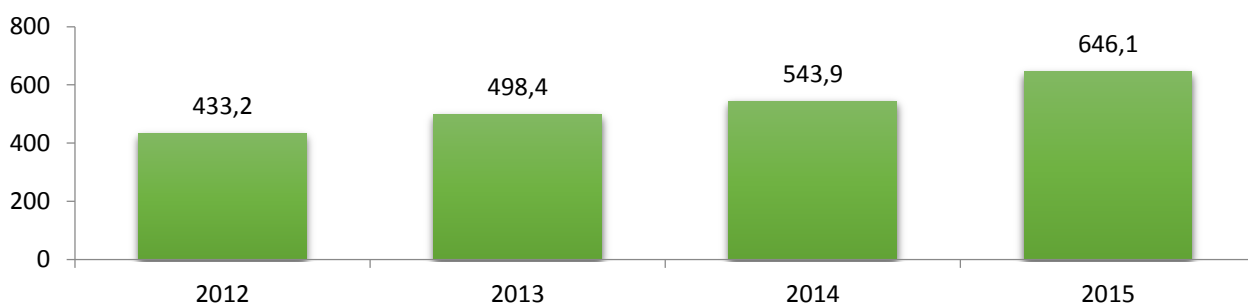


Рисунок 7 – Динамика внутреннего туристского потока Красноярского края, тыс. человек[18]

Налоговые поступления в бюджеты всех уровней за 2015 год от субъектов предпринимательства в сфере гостиничного и ресторанного бизнеса составили 426,2 млн. рублей, что больше результатов предыдущего года на 2,7%. В том числе от предоставления услуг воздушного транспорта – 8,6 млн. рублей, от организации отдыха и развлечений, культуры и спорта – 507,6 млн. рублей (табл. 7). Прогноз на 2016-2017 год – сохранение прежних позиций.

Однако, несмотря на положительную динамику развития туристской отрасли, существует немало сдерживающих факторов, таких как: недостаточное продвижение региона на туристском рынке; недостаточное развитие инженерной и транспортной инфраструктуры в местах отдыха и туризма; слабая информационная база; отсутствие базы данных инвестиционных проектов; недостаток квалифицированных кадров для сферы туризма.

Таблица 7 – Объем налоговых поступлений от сферы туризма Красноярского края [18]

	Гостиничный и ресторанный бизнес	Услуги воздушного транспорта	Услуги отдыха и развлечений	Итого
Всего по сфере	426,2 млн. руб.	8,6 млн. руб.	507,6 млн. руб.	942,4
% от общего объема поступивших налогов	45,2%	0,9%	53,8%	100%

Во втором разделе работы проведен анализ состояния туризма в Красноярском крае.

Проведенный анализ позволяет сделать выводы о том, что инфраструктура коллективного размещения в Красноярском крае развивается недостаточно, отсутствует сбалансированный подход к формированию гостиничной инфраструктуры по территории региона. В настоящее время остается актуальной проблема нехватки комфортабельных гостиниц категории 3 - 5 звезд, и гостиниц туристского класса. Это вызывает необходимость в реализации комплексного подхода к развитию туристско-рекреационного потенциала на территории Красноярского края, в том числе гостиничной инфраструктуры как важнейшего элемента туризма.

В рейтинге регионов по туристическому потенциалу в России Красноярский край занимает 34 место. Регион обладает большой туристической привлекательностью. По туристско-рекреационному потенциалу Красноярский край обладает большими возможностями для развития въездного и внутреннего туризма. Красноярский край обладает высокой перспективой для развития всех видов туризма.

При этом наибольший потенциал развития с точки зрения объемов туристического потока и количества создаваемых рабочих мест имеют три ключевых вида туризма: горнолыжный, культурно-познавательный и спортивный. В Красноярском крае создано большое количество охраняемых природных территорий, на территории которых может развиваться экологический туризм.

Согласно постановлению Правительства Красноярского края «Об утверждении государственной программы Красноярского края «Развитие физической культуры, спорта, туризма в Красноярском крае на 2014–2016 годы» Приоритетными направлениями в сфере государственной поддержки развития туризма в крае являются поддержка и развитие внутреннего, въездного и социального туризма на территории края.

В настоящее время местными органами власти начат процесс формирования программ развития туристского потенциала города Красноярска для обеспечения роста туристского потока за счёт превращения города из транзитного в основное туристское место назначения. Дополнительным стимулом данного процесса является то, что в 2019 году в Красноярске будет проводиться XXIX Международная зимняя универсиада, что обеспечит дополнительный поток туристов.

3 Разработка мероприятий по развитию туризма на региональном уровне в Красноярском крае

3.1 Предложения по развитию туризма региона

Внутренний туризм на территории ООПТ (особо охраняемых природных территорий) Красноярского края в большей мере развивается в форме рекреации. На территории пяти действующих ООПТ, на основании договоров аренды рекреационную деятельность осуществляют 58 пользователей – юридические и физические лица, индивидуальные предприниматели. Так, на территории памятника природы краевого значения «Анашенский бор» рекреационную деятельность осуществляет КГКУ «Новоселовское лесничество» - установлены беседки - навесы, столы, скамейки, туалеты, мусорные контейнеры. За летний сезон территорию посетило более 10 000 краевых жителей.

В границах действующего заказника краевого значения «Красноярский» осуществляют рекреационную деятельность ООО «ЛесЭкоПродукт», КГКУ «Емельяновское лесничество». Для комфортного отдыха горожан установлены беседки с освещением, мангалы, туалеты, мусорные контейнеры, отведены места для разведения костров, имеется игровая зона для детей, проводятся тематические мероприятия – празднование Нового года, проводы зимы, День Победы. Планируется строительство зимней беседки, расширение детского городка. В 2014 г. площадку посетили 7629 человек [11, с.79]. Туризмом в виде сплавов по реке Мана занимается туристическая компания ООО «Туризм и сервис» - на стоянках установлены беседки, биотуалеты, размещены площадки для установки палаток, спортплощадки, места для разведения костров, имеется дорожно-тропиночная сеть. В летний сезон 2014 г. услугами воспользовались более 1000 человек. На территории памятника природы краевого значения «Озеро Инголь» осуществляет рекреационную деятельность ООО «Инголь», к услугам отдыхающих – беседки, лавочки, качели, временные постройки для проживания. За сезон 2014 г. территорию посетили более 400 человек [11, с.80].

В приоритетных направлениях в Красноярском крае дальнейшая разработка обустройства других территорий ООПТ, обладающих рекреационным потенциалом. Памятник природы краевого значения «Мининские Столбы» расположен рядом с Красноярском. Данная территория представляла исключительный интерес для отдыха населения еще до образования памятника природы. С момента образования ООПТ на этой территории установлен специальный режим особой охраны. Режимом памятника природы предусмотрено размещение палаток и разведение костров в специально отведенных местах.

В будущем предполагается обустроить экологическую тропу и стоянки для отдыха населения, посещающего территорию памятника в рекреационных, эколого-просветительских целях.

Также планируются мероприятия по обустройству уже существующих троп: укрепление заболоченных мест, выкос высокой травы, установка

аншлагов-указателей на некоторых развилках и на входах на территорию памятника природы. Работы будут проводиться с привлечением волонтеров.

Все мероприятия, направленные на реализацию проекта, будут освещаться в городских и региональных СМИ.

Помимо указанных объектов в регионе существует достаточное количество ООПТ, обладающих высокой рекреационной ценностью. Для рекреационного использования ООПТ изначально необходимы финансовые вложения. Для организации туристско-рекреационного использования ООПТ следует:

- провести тщательный отбор ООПТ, содержащих рекреационные ресурсы, и их зонирование;
- обустроить территорию (устройство экологических троп, установка контейнеров для сбора мусора, подготовка наглядной агитации (аншлаги, информационные щиты и пр.));
- подготовить экскурсоводов, специалистов для расчета предельно допустимых рекреационных нагрузок по утвержденным методикам.

Необходимо шире использовать зарубежный опыт интеграции ООПТ в экономику. Такие методы известны и широко используются на Западе. В частности, возможны:

- продажа бренда ООПТ для размещения на экологически чистых товарах и продуктах, производимых в регионе;
- развитие и внедрение механизмов оказания штатным персоналом ООПТ услуг природоохранного назначения;
- плата за использование ресурсов и туризм на ООПТ;
- разработка и реализация механизмов привлечения внебюджетных ассигнований для достижения целей создания и решения задач сохранения биоразнообразия, включая ООПТ.

В настоящее время важным условием эффективного функционирования какой-либо сферы экономики является взаимодействие государственных

структур и бизнеса. При этом характер такого взаимодействия, методы и формы значительно различаются по особенностям экономических отношений.

Государство всегда социально ответственно, так как связан с общенациональными интересами, а бизнес при этом выступает источником и мотором развития и роста собственного богатства. Подобный вид взаимодействия носит название государственно-частного партнерства (ГЧП).

ГЧП в ООПТ может использоваться по разным направлениям, при этом наиболее актуальное из них - развитие территорий ООПТ для цивилизованного посещения туристов.

Эффективное управление, формирование комплексных услуг должно опираться на сотрудничество органов власти и субъектов негосударственного управления.

Основные субъекты ГЧП в сфере производства туристских услуг являются: особо охраняемые природные территории, бизнес, местные жители, органы власти, некоммерческие организации, научные организации, уполномоченные в вопросах туризма. На базе принципов общности интересов участников ГЧП в рамках реализации государственной политики каждому субъекту присущи свои задачи (табл. 8.).

Таблица 8 – Характеристика субъектов ГЧП [35,с.148]

Субъекты партнерства	Цель партнерства	Задачи партнерства
Государство	Создание эффективно функционирующей сферы туристских услуг	1. Разработка концепции и программ развития. 2. Разработка и принятие необходимых нормативно-правовых актов. 3. Формирование общественной инфраструктуры туризма.
Бизнес	Извлечение прибыли от оказания комплекса туристских услуг	1. Развитие туристской инфраструктуры (гостевые дома, точки питания, развлечения). 2. производство конкурентоспособных продуктов.

ООПТ	Проведение экологического просвещения. охрана окружающей среды,	1. Работа с соблюдением установленных предельно допустимых нагрузок на рекреацию территории. 2. Экологическое обучение.
Некоммерческие организации	Защита интересов туристов и местного населения;	Для защиты интересов местного населения: 1. Проведение публичных слушаний по строительству новых туристских объектов. 2. Принятие Кодекса поведения туристов на территории ООПТ
Наука	Разработка показателей допустимых нагрузок на рекреационные территории	1. Проведение мониторинга 2. Оценка инвестиционной привлекательности территорий. 3. Оценка экономической эффективности развития туризма.

Подобной площадкой могут стать круглые столы по вопросам предполагаемого взаимодействия в сфере услуг.

Каждый субъект ГЧП представит на площадке перечень услуг, предлагаемых для развития на территории ООПТ, с учетом собственных ресурсов и планируемых услуг, для которых требуется дополнительное финансирование (рис.8). В результате будут определены пожелания коммерческих структур и с учетом определенных государством направлений развития, представители власти, либо ДООПТ сформирует проект программы развития конкретной территории ООПТ, определит перечень необходимой инфраструктуры и необходимое финансирование.

Инициаторами проведения подобных круглых столов может стать Дирекция «Особо охраняемых природных территорий», или любая другая заинтересованная организация.

Принцип учета интересов местного населения осуществляется процедурой общественных слушаний – каждая программа развития должна получить общественное одобрение. На следующем этапе планирования развития субъект управления ООПТ разрабатывает программу развития конкретного направления, представляющей собой комплексный план с учетом всех принятых программ.

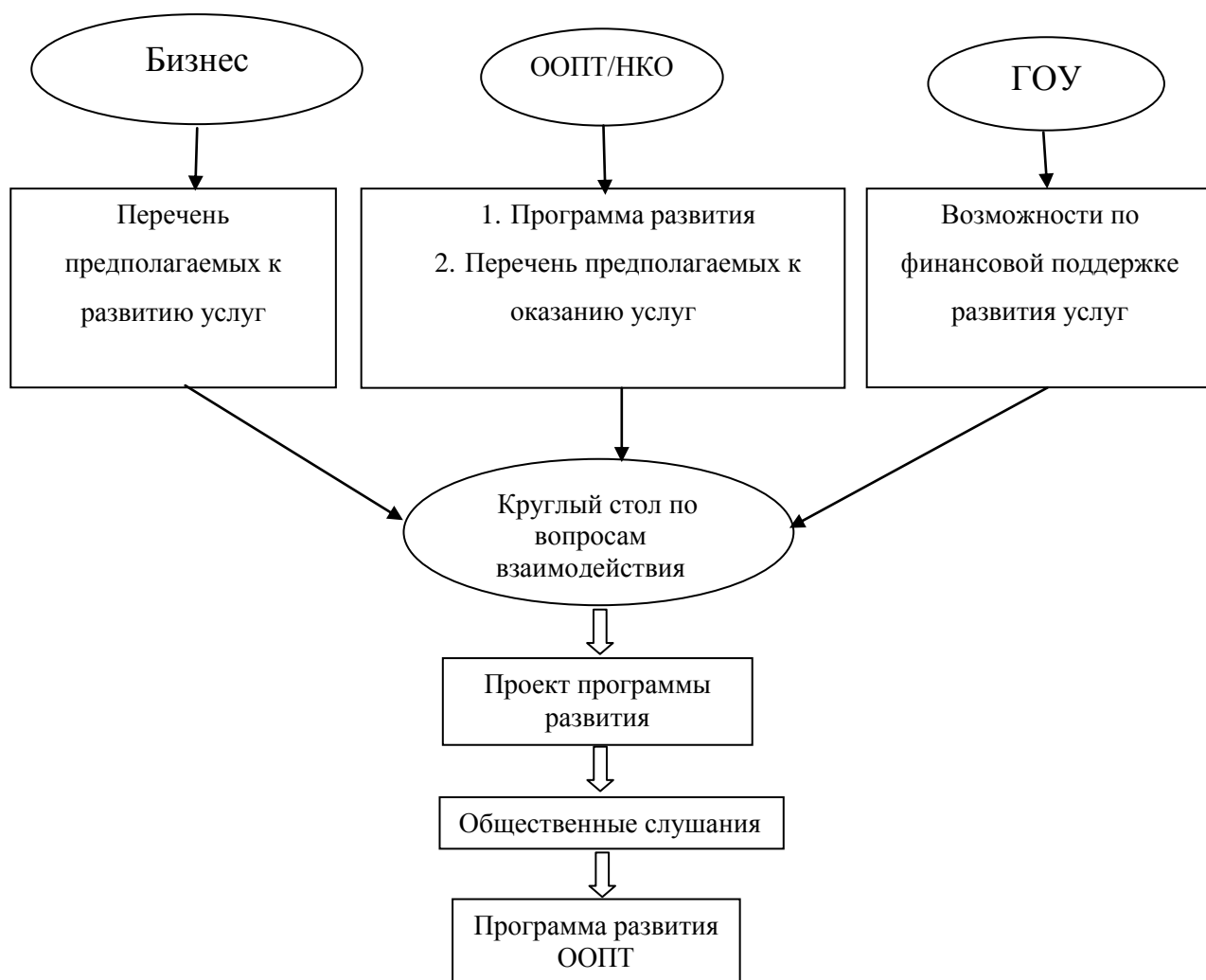


Рисунок 8 - Модель взаимодействия участников ГЧП на уровне территории

В целях привлечения внимания частных инвесторов, предлагается проведение конкурса проектов. Привлекательность конкурсу придаст участие власти в финансировании проекта победителя на паритетных началах.

Для определения конкретных участников по созданию инфраструктуры, проект мероприятий развития должен обсуждаться на форумах. По итогам проведения форума заключаются предварительные соглашения о сотрудничестве. После этого утверждается программа мероприятий по развитию услуг на территории конкретной ООПТ.

В рамках ГЧП могут развиваться различные услуги на территории ООПТ: народные промыслы, гостевые дома, туристско - экскурсионная деятельность, сбор и переработка древесины, и другие.

3.2 Социально-экономическая инвестиционная модель развития туризма

Сегодня инвестиционные стратегии туристской сферы России и Красноярского края реализуется в виде привлечения прямых инвестиций, в том числе иностранных, а также через прямую и косвенную государственную поддержку на государственном, региональном или местном уровне.

Прямая государственная поддержка осуществляется через реализацию федеральных, региональных и муниципальных целевых программ по развитию туризма и продвижению туристского продукта.

Важнейшей формой инвестиционной поддержки туризма выступают налоговые льготы на государственном и региональном уровнях, льготные целевые инвестиционные кредиты на развитие индустрии и инфраструктуры туризма.

Налоговые льготы, как правило, носят общий характер и имеют распространение на основные субъекты предпринимательской деятельности в туризме, независимо от форм собственности, организационно-правовых форм и видов деятельности и т.д.

К подобным налоговым льготам относят льготы по налогу на добавленную стоимость. Ранее данные льготы имели общий характер и имели распространения практически на всех туроператоров и часть турагентств, реализующих услуги на международном и внутреннем рынках, то после введения в действие второй части Налогового кодекса РФ и по настоящее время указанные льготы имеет целевой, усеченный характер и распространяется только на туристские услуги, которые предоставляются учреждениями отдыха РФ [17, с.143].

Помимо этого, организациям туризма некоторое время предоставлялись льготы на федеральном уровне, среди них льготы по налогу на землю, рекламу, имущество, таможенные пошлины и прочие.

Но с введением Налогового кодекса, в соответствии с концепцией уравнивания условий коммерческой деятельности субъектов предпринимательства, были поэтапно отменены ранее имевшихся налоговых льготы для всех предприятий и организаций, в том числе для туристской сферы [33, с.136].

В результате сложившейся ситуации в качестве эффективного инвестиционного механизма для повышения эффективности туристской сферы, специалистами предложено использовать принципы государственной поддержки предпринимательства, имеющих статус малых предприятий. В секторе малого бизнеса реализуется комплексная целенаправленная государственная (в том числе прямая налоговая) поддержка субъектов бизнеса.

В Налоговом кодексе РФ малые предприятия являются единственным субъектом предпринимательской деятельности, для которых существует специальный льготный налоговый режим.

Принадлежность к малым предприятиям, в соответствии с действующим законодательством, относят предприятия, имеющие:

- среднюю численность работников за предыдущий календарный год не превышающую 100 человек;
- выручка от реализации товаров, работ, услуг без учета НДС за предшествующий календарный год не превышает 400млн. руб.;
- не превышение 25%-й доли участия в уставном капитале организаций, которые не относятся к субъектам малого и среднего;
- отсутствие филиалов и представительств [34, с.49].

При соответствии данным критериям, статусу малого предприятия, согласно экспертным оценкам, могут соответствовать более 65% всех зарегистрированных туристских организаций [17, с.97].

Получение такого статуса предполагает перевод организаций на единый налог на доходы по ставке 15% или единый налог на выручку по ставке 6%. По сравнению со значительно более серьезным налоговым изъятием в сфере общего налогообложения, такой налоговый режим для малого бизнеса является мощной формой их инвестиционной поддержки.

Подводя итог, можно сделать вывод, что туристские организации в настоящее время имеют потенциальный доступ к прямым государственным инвестициям через налоговые льготы, если они в установленном порядке приобрели статус малого предприятия.

В целях стимулирования развития социального туризма специалисты предлагают в Налоговый кодекс внесение специальной поправки, которая дает возможность использовать социальный налоговый туристский вычет для физических лиц, по аналогу с образовательными и оздоровительными услугами, а также уменьшение налога на прибыль для туристских компаний, занимающихся социальным туризмом.

В целом можно констатировать, что несмотря на снижение прямых бюджетных инвестиций, налоговая поддержка предприятий туризма оказывает стимулирующее воздействие на развитие данного сектора экономики, но при этом не является определяющей [10, с.106].

Кроме перечисленных выше видов прямой инвестиционной поддержки со стороны государства, применяются разные косвенные формы инвестиций:

- формирование положительного инвестиционного имиджа страны в целом и туристской сферы, в частности;
- формирование правовой базы для привлечения инвестиций;
- развитие видов государственных гарантий инвесторам;
- снижение уровня потенциальных инвестиционных рисков;
- создания эффективной финансово-кредитной системы;
- реализации информационно и инфраструктурной поддержки;
- содействия в продвижении и реализации туристских услуг на международном уровне и других [30, с.113].

Сегодня формирование инвестиционных вложений туристскими организациями происходит самостоятельно за счет амортизационных отчислений, собственной прибыли компаний, капитализации доходов в виде дивидендов, средств учредителей, займов под гарантии фондов поддержки предпринимательской деятельности или собственные гарантии и прочих источников [10, с.126].

Определенный объем прямых и косвенных инвестиций производится на уровне субъектов федерации или на уровне муниципальных образований. Указанная инвестиционная поддержка предоставляется, чаще всего, туристским организациям, имеющим статус малых предприятий, от инновационных фондов, региональных фондов поддержки предпринимательской деятельности, а также отечественных и зарубежных общественных организаций [31, с.112].

Все это доказывает, что имеется необходимость развития государственно-частного партнерства [25, с.79]. По мнению Г.А. Карповой, для сохранения туристских ресурсов следует использовать государственно-частное партнерство, которое получило принципиальную поддержку со стороны Правительства РФ. Использование механизма государственно-частного партнерства должно предусматривать взнос государства в создаваемые производства через финансирование инфраструктурных объектов, включая строительство сети лесных дорог.

Роль государства в полной степени может проявиться в таких отраслях, как недропользование, лесопользование, водопользование. Частный бизнес принесет собственные финансовые ресурсы, предпринимательскую инициативу, кадровый потенциал, современные управленческие технологии. Важно отметить, что использование методов государственно-частного партнерства, обеспеченного ресурсной базой и вовлеченное в сбытовые программы федерального и регионального уровней, будет привлекательным заемщиком для отечественных банков.

Специалистами составлен рейтинговый перечень инвестиционных приоритетов (рис. 9), которые необходимо учитывать при разработке бизнес-проектов и инвестиционных программ развития инфраструктуры и индустрии туризма как на федеральном, так и на региональном уровнях.



Рисунок 9 – Рейтинговый ряд инвестиционных приоритетов в сфере туризма

С целью формирования инвестиционной модели развития туризма, специалистами предлагается создание организации, которая бы представляла собой особую форму корпоративного управления инвестиционным процессом и выполняла задачу консолидации инвестиционных ресурсов в туристскую сферу. По замыслу, учредителями данной организации могла бы выступить федеральная туристская администрация в лице Министерства по экономическому развитию. Соучредителями организации могут также быть также туристские администрации субъектов федерации, Федерация независимых профсоюзов России, являющаяся обладателем крупной

туристской собственности, региональные Фонды поддержки предпринимательской деятельности, Торгово-промышленная палата РФ и ее региональные филиалы и другие заинтересованные организации и фонды. В качестве уставного капитала данной организации могут быть переданные в управление доли паев и акций туристских предприятий и организаций, находящихся в федеральной, региональной и общественной собственности, и другие средства учредителей, включая интеллектуальную собственность.

В структуре подобной организации следует создать финансово-кредитное подразделение в статусе банка или кредитного союза. В задачи такой корпорации будут входить:

- консолидация финансовых ресурсов для прямой и косвенной поддержки национального туризма;
- реализация и финансовое обслуживание целевой программы «Развитие туризма в Кемеровской области»;
- создание банка инвестиционных проектов и их экспертиза;
- создание банка потенциальных инвесторов;
- информационное и правовое сопровождение инвестиционных проектов и другие [17, с.92].

В настоящее время в Красноярском крае еще не сформирована единая скоординированная концепция государственной инвестиционной политики в туристской отрасли. Отдельные ее фрагменты присутствуют в различных нормативно-правовых актах и программах, в том числе, в программе «Развитие туризма в Кемеровской области». В связи с этим, специалистами предлагается реализовать идею координации инвестиционных программ, консолидации «межпрограммных» инвестиционных ресурсов, содействие федеральной туристской администрации по продвижению инвестиционных проектов на внутреннем и международном рынках инвестиционных услуг.

Перечисленные выше положения являются основой, предлагаемой социально-экономической инвестиционной модели поддержки туризма в России. Основными принципами предлагаемой модели являются:

1. Формирование инвестиционных стратегий развития экономике в целом и туристской сферы, в частности.
2. Разработка нормативно-правовой базы для формирования инвестиционной стратегии, не противоречащей действующему законодательству.
3. Формирование привлекательного инвестиционного климата в стране и высокого инвестиционного рейтинга для сферы туризма.
4. Определение наиболее важных направлений развития туризма, которые требуют инвестиций в первую очередь.
5. Проведение рыночной инвентаризации в сфере туризма для определения состояния и стоимостных показателей объектов инфраструктуры и индустрии туризма.
6. Формирование оптимальных организационно-правовых схем управления и разработка новых кредитно-финансовых структур национального туризма.
7. Разработка типовых методических рекомендаций для подготовки инвестиционных предложений, бизнес-планов, паспортов инвестиционных проектов, комплексной оценки их эффективности, по определению кредитоспособности заемщика финансовых ресурсов.
8. Определение форм участия органов власти в реализации инвестиционных проектов в туризме, а также негосударственных организаций и фондов.
9. Использование новых для туризма инвестиционных инструментов через лизинг, франчайзинг, факторинг, венчурные инвестиционные схемы и т.д.
10. Формирование государственной системы для реализации инвестиционной поддержки туризма.
11. Разработка эффективной рекламной инвестиционной стратегии для продвижения инвестиционных проектов развития туризма.
12. Определение приоритетов в инвестиционной поддержке туризма по оценке экономической и социальной эффективности [17, с.94].

Разработке инвестиционной стратегии туристской отрасли должны предшествовать создание единого Кадастра туристских ресурсов и их экономическая оценка, а также построение научно-обоснованных инвестиционных приоритетов по элементам инфраструктуры туризма на федеральном, региональном и муниципальном уровнях.

В целях привлечения инвестиций в туризм необходимы дополнительные механизмы, которые могут стимулировать эту деятельность. Среди них наиболее действенные:

1. Создание специальных зон, имеющих приоритетное развитие туризма и рекреации, где устанавливается режим наибольшего экономического благоприятствования для инвестиций и развития бизнеса.

2. Формирование на территории Красноярского края специализированных агентств по развитию, которые будут заниматься реализацией инвестиционных проектов в сфере туризма: привлечением финансовых средств; организацией инвестиционного процесса; оформлением отвода земельных участков под застройку, получением необходимых разрешений; оказанием помощи в организации проектирования и строительства всей необходимой инженерной инфраструктурой на земельных участках с последующей их передачей для использования или готовых объектов инвесторам и предпринимателям.

Механизм стимулирования инвестиционной деятельности в индустрии туризма представлен на рис. 10.

Широко применяющийся в мире экономический механизм особых экономических зон, положительно зарекомендовал себя как довольно эффективное средство придания территориям импульса к экономическому росту. Успешное применение механизма особых зон для развития туристической отрасли в ряде стран показывает, целесообразность его использования в России. В этой связи представляется целесообразным разработать методику интегральной балльной оценки социально-

экономических факторов, влияющих на функционирование туристической отрасли на той или иной территории.

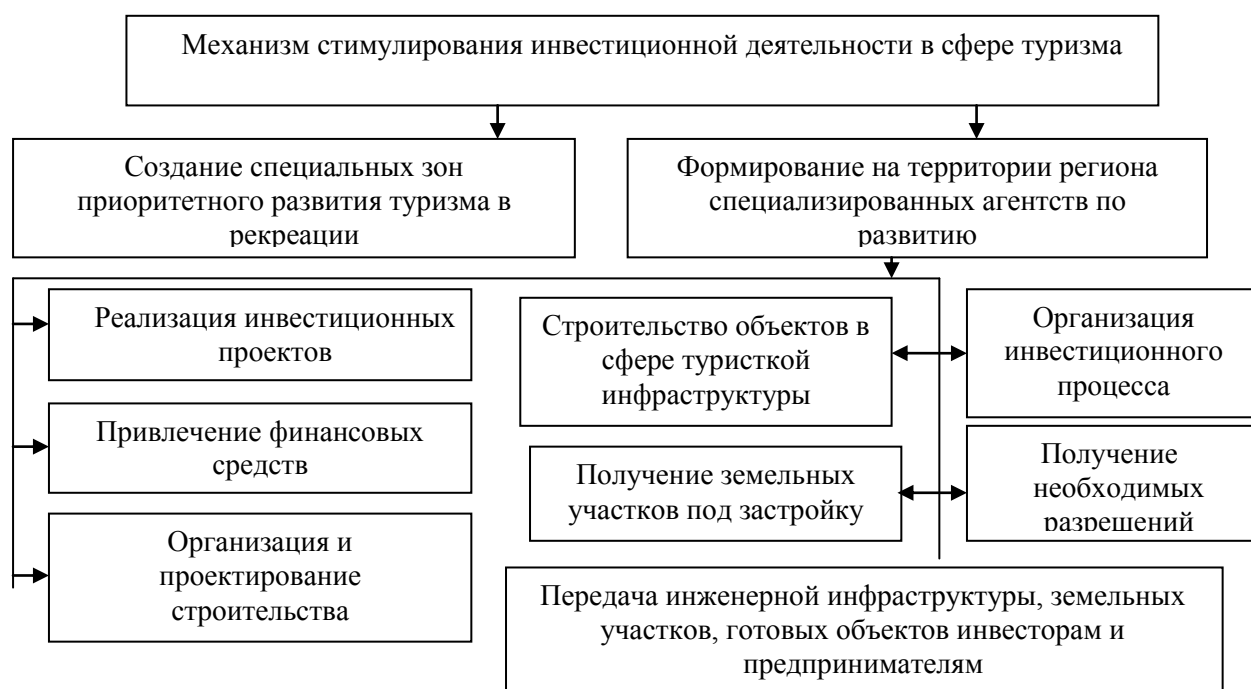


Рисунок 10 - Механизм дополнительного стимулирования инвестиционной деятельности

Оценка потенциальных возможностей для развития туризма показала, что из возможных видов туризма, развивающихся в мире и России, Красноярский край по климатическим условиям и географическому положению может развивать следующие виды внутреннего и въездного туризма: культурно-познавательный туризм; активный туризм; деловой; специализированный, в развитие которых необходимо направить основные усилия.

Сегодня туристская сфера России получает инвестиции через привлечение прямых инвестиций, а также через прямую и косвенную государственную поддержку на государственном, региональном и местном уровнях. В России еще не сформирована единая скоординированная концепция государственной инвестиционной политики в туристской отрасли. В связи с этим, специалистами предлагается реализовать идею координации инвестиционных программ, консолидации «межпрограммных»

инвестиционных ресурсов, содействие федеральной туристской администрации по продвижению инвестиционных проектов на внутреннем и международном рынках инвестиционных услуг.

В работе предложена социально-экономическая инвестиционная модель поддержки туризма в России. Определены основные принципы предлагаемой модели, среди которых: формирование инвестиционных стратегий развития экономике в целом и туристской сферы, в частности; разработка нормативно-правовой базы для формирования инвестиционной стратегии, не противоречащей действующему законодательству; формирование привлекательного инвестиционного климата в стране и высокого инвестиционного рейтинга для сферы туризма.

Предложено для разработки инвестиционной стратегии туризма Красноярского края создание единого Кадастра туристских ресурсов с экономической оценкой, определение приоритетов развития, создание специальных зон развития туризма на территории края, создание в крае агентств развития туризма.

Заключение

В первом разделе работы проведено исследование состояния внутреннего туризма в России, которое позволяет сделать выводы о том, что в настоящее

время в России интерес к внутреннему туризму растет, чему способствует международная ситуация и стоимость рубля по отношению к евро и доллару.

Несмотря на то, что имеется заметный рост внутренних прибытий, основными регионами туристского интереса остаются традиционные виды отдыха и регионы.

В настоящее время имеются проблемы развития внутреннего туризма, которые требуют решения: формирование качественного туристского продукта, использование грамотной маркетинговой стратегии продвижения внутреннего туристского продукта; использование эффективных методов и механизмов реализации рекламно-информационной политики; развитие профессиональной подготовки персонала; активное привлечение инвестиций для развития туристской инфраструктуры.

Учитывая тенденции развития туризма, который все больше ориентируется на посещение нетронутой природы, внутренний туризм будет развиваться.

Для решения проблем развития туризма может использоваться программно-целевой метод. В настоящее время на федеральном уровне разработана стратегия развития туризма, а во многих регионах разработаны программы развития туризма. Программно - целевой метод позволяет сконцентрировать ресурсы для решения конкретной проблемы туризма.

Во втором разделе работы проведен анализ состояния туризма в Красноярском крае.

Проведенный анализ позволяет сделать выводы о том, что инфраструктура коллективного размещения в Красноярском крае развивается недостаточно, отсутствует сбалансированный подход к формированию гостиничной инфраструктуры по территории региона. В настоящее время остается актуальной проблема нехватки комфортабельных гостиниц категории 3 - 5 звезд, и гостиниц туристского класса. Это вызывает необходимость в реализации комплексного подхода к развитию туристско-рекреационного

потенциала на территории Красноярского края, в том числе гостиничной инфраструктуры как важнейшего элемента туризма.

Анализ туристских потоков Красноярского края позволяет сделать выводы о том, что за 2010-2014 годы выездной поток из Красноярского края за рубеж увеличился с 80 тыс. до 89,7 тыс. туристов. Наиболее популярными направлениями отдыха для красноярцев является Турция. Из международных направлений наиболее популярными остаются Китай и Таиланд, что объясняется хорошей транспортной доступностью, хорошим соотношением «цена-качество», а также устойчивыми климатическими условиями. Вторым по популярности направлением выездного туризма является отдых в России, где популярными являются из-за хорошей транспортной доступности курорты Краснодарского края и Алтайского края. Имеется тенденция к росту численности отдыхающих в Республике Алтай и Республике Хакасия.

Приоритетным отдыхом также остается отдых внутри края, так как половина от внутривосточного потока - 12% всех туристов в 2015 году отдыхали в Красноярском крае. По формам внутреннего туризма жители Красноярского края предпочитают в наибольшей степени активный отдых, культурно-познавательный и оздоровительный отдых.

В рейтинге регионов по туристическому потенциалу в России Красноярский край занимает 11 место. Регион обладает большой туристической привлекательностью. По туристско-рекреационному потенциалу Красноярский край обладает большими возможностями для развития въездного и внутреннего туризма. Красноярский край обладает высокой перспективой для развития всех видов туризма.

При этом наибольший потенциал развития с точки зрения объемов туристического потока и количества создаваемых рабочих мест имеют три ключевых вида туризма: горнолыжный, культурно-познавательный и спортивный. В Красноярском крае создано большое количество охраняемых природных территорий, на территории которых может развиваться экологический туризм.

Согласно постановлению Правительства Красноярского края «Об утверждении государственной программы Красноярского края «Развитие физической культуры, спорта, туризма в Красноярском крае на 2014–2016 годы», Приоритетными направлениями в сфере государственной поддержки развития туризма в крае являются поддержка и развитие внутреннего, въездного и социального туризма на территории края.

В настоящее время местными органами власти начат процесс формирования программ развития туристского потенциала города Красноярска для обеспечения роста туристского потока за счёт превращения города из транзитного в основное туристское место назначения. Дополнительным стимулом данного процесса является то, что в 2019 году в Красноярске будет проводиться XXIX Международная зимняя универсиада, что обеспечит дополнительный поток туристов.

Оценка потенциальных возможностей для развития туризма показала, что из возможных видов туризма, развивающихся в мире и России, Красноярский край по климатическим условиям и географическому положению может развивать следующие виды внутреннего и въездного туризма: культурно-познавательный туризм; активный туризм; деловой; специализированный, в развитие которых необходимо направить основные усилия.

Сегодня туристская сфера России получает инвестиции через привлечение прямых инвестиций, а также через прямую и косвенную государственную поддержку на государственном, региональном и местном уровнях. В России еще не сформирована единая скоординированная концепция государственной инвестиционной политики в туристской отрасли. В связи с этим, специалистами предлагается реализовать идею координации инвестиционных программ, консолидации «межпрограммных» инвестиционных ресурсов, содействие федеральной туристской администрации по продвижению инвестиционных проектов на внутреннем и международном рынках инвестиционных услуг.

В работе предложена социально-экономическая инвестиционная модель поддержки туризма в России. Определены основные принципы предлагаемой модели, среди которых: формирование инвестиционных стратегий развития экономике в целом и туристской сферы, в частности; разработка нормативно-правовой базы для формирования инвестиционной стратегии, не противоречащей действующему законодательству; формирование привлекательного инвестиционного климата в стране и высокого инвестиционного рейтинга для сферы туризма.

Предложено для разработки инвестиционной стратегии туризма Красноярского края создание единого Кадастра туристских ресурсов с экономической оценкой, определение приоритетов развития, создание специальных зон развития туризма на территории края, создание в крае агентств развития туризма.

Список использованных источников

1. Федеральный закон от 24 ноября 1996 г. № 132-ФЗ «Об основах туристской деятельности в Российской Федерации» (в ред. от 05.04.2016) //Собрание законодательства Российской Федерации от 2 декабря 1996 г. № 49 ст. 5491

2. Постановление Правительства РФ от 21 января 2015 г. № 30 «О федеральной целевой программе «Развитие внутреннего и въездного туризма в Российской Федерации (2011–2018 годы)» (в ред. 25.05.2016) // Собрании законодательства Российской Федерации от 2 февраля 2015 г. № 5 ст. 810

3. Распоряжение Правительства Российской Федерации от 31 мая 2014 года №941-р «Об утверждении Стратегии развития туризма в Российской Федерации на период до 2020 года» // Собрании законодательства Российской Федерации от 2 июня 2014 г. № 7 ст. 410

4. Постановление администрации Владимирской области от 08.06.2016 №471 «Об утверждении государственной программы Владимирской области «Поддержка развития внутреннего и въездного туризма во владимирской области на 2016 - 2020 годы» (с изменениями на: 29.08.2016) // «Владимирские ведомости», № 46, 26.03.2016

5. Постановление Правительства Вологодской области от 27 октября 2014 года № 961 «Об утверждении государственной программы Вологодской области «Сохранение и развитие культурного потенциала, развитие туристского кластера и архивного дела Вологодской области на 2015 - 2020 годы». // <http://depcult35.ru/ru/dokumenty/programmy>

6. Постановление Правительства Иркутской области от 2 декабря 2010 года №317-пп «Об утверждении долгосрочной целевой программы «Развитие внутреннего и въездного туризма в Иркутской области (2011-2016)»

7. Постановление Правительства Красноярского края от 30 сентября 2013 года № 518-п с изм. на 08.08.2016 г «Об утверждении государственной программы Красноярского края «Развитие физической культуры, спорта, туризма в Красноярском крае на 2014–2016 годы» // "Ведомости высших органов государственной власти Красноярского края", N 53(628)/1, 30.12.2013.

8. Постановление администрации Красноярского края от 2 ноября 2006 г. N 341-п «Об утверждении схемы развития и размещения особо охраняемых природных территорий в Красноярском крае на период до 2015 года» (в ред. от 14.07.2008) // <http://lawsrf.ru/region/documents/2003545/>
9. Концепция государственной политики Красноярского края в области экологической безопасности и охраны окружающей среды до 2030 года//Сайт Министерства природных ресурсов и экологии Красноярского края <http://www.mpr.krskstate.ru/envir/page5630>
10. Боголюбов В.С. Экономическая оценка инвестиций в развитие туризма / В.С. Боголюбов, С.А. Быстров, С.А. Боголюбова. – М.: Академия, 2009 - 237 с.
11. Бутова Т.Г. Новые виды культурного туризма как инструмент развития туристского потенциала г. Красноярска// Красноярск: Сиб. Федер. ун-т, 2016. С.78 - 84.
12. Бутова Т.Г. Туристско-рекреационный потенциал развития Красноярского края/ Бутова Т.Г., Терещенко Н.Н., Мутовин С.И. // Сервис в России и за рубежом. – 2012. – №11(38). С. 65- 69.
13. География туризма под ред. Александровой А.Ю. М: Кнорус, 2014. - 564 с.
14. Горнолыжные курорты Красноярского края// <http://apeterburg.com/skis/russia/krm>
15. Грищенко П. Отдохнули, где смогли// Ведомости. № 4096 от 16.06.2016 // <http://www.vedomosti.ru/business/articles/2016/06/16/645539-vnutrennii-turizm>
16. Грищенко А.Г. Статистика туризма и отдыха в 2013-2015 гг. / Грищенко А.Г., Бенько Е.В. // Проблемы науки, 2015. №1. с.86
17. Гуляев В.Г. Социально-экономические основы развития туризма в России: Дис. на соиск. учен. степ. д.э.н. / В.Г. Гуляев. – М., 2013. - 140 с.
18. Данные официального сайта Министерства культуры Красноярского края// <http://krascult.ru/pamyatnye-daty2>
19. Данные Федерального агентства по туризму// <http://www.russiatourism.ru/content/8/section/82/detail/3767>

20. Даринский А.В. Туристические районы Российской Федерации и Ближнего зарубежья. / Даринский А.В. – СПб: СПбГУ, 2011 - 439 с.
21. Закорин Н.Д. Инвестиционное развитие сферы туризма региона/ Закорин Н.Д. // Российское предпринимательство. – 2014. - № 2 (74). – С. 103.
22. Зотов В.В. Система муниципального управления./ Зотов В.В. - Р-н-Д: Феникс, 2014 - 586 с.
23. Исторический квартал. [Электронный ресурс]: URL:http://www.admkrsk.ru/citytoday/building/Pages/ist_kvartal.aspx
24. Калининкова И.О. Управление социально-экономическом потенциалом региона. / Калининкова И.О. - СПб: Питер, 2012.- 296 с.
25. Карпова Г.А. Государственно-частное партнерство как новое направление в области развития туризма и сохранения туристских ресурсов Под общ. ред. проф. Горелова Н.А., проф. Мельникова О.Н. – М.: Креативная экономика, 2013 - 109 с.
26. Косолапов, А.Б. География российского внутреннего туризма. Уч. пособие / Косолапов, А.Б. – М:КНОРУС, 2012 - 440 с.
27. Красноярский край: пещеры [Электронный ресурс]: URL: // <http://yablor.ru/blogs/krasnoyarskiy-kray-pescheri/477974>
28. Культурное пространство Каменка. [Электронный ресурс]: URL: <http://kudago.com/krasnoyarsk/place/kulturnoe-prostranstvo-kamenka>
29. Макеева Д.Р. Экономика туризма России на современном этапе: от выездного туризма к ориентированному на внутренний рынок / Макеева Д.Р. // Вопросы региональной экономики. 2015. №1. С. 39-48.
30. Овчаров А.О. Экономика туризма./ Овчаров А.О. - М:Инфра-М, 2016 - 253 с.
31. Осипова Е.Э. Развитие туристического бизнеса в России и его влияние на социально-экономическое развитие страны / Е.Э. Осипова, Е.Ю. Ширихина // Российское предпринимательство. — 2014. — № 12. - Вып. 1 (197). — С. 112.

32. Старцева Н.В. Основные тенденции развития туризма России в современных условиях хозяйствования / Старцева Н.В. // Российское предпринимательство. — 2013. — № 11. - Вып. 3 (164). — С. 93.

33. Ушаков Д.С. Экономика туристской отрасли / Д.С. Ушаков. – М.: МарТ, 2010 - 220 с.

34. Феоктистов И.А. Учет в туризме: бухгалтерские аспекты и налогообложение / И.А. Феоктистов, Ф.Н. Филина.– Гроссмедиа, 2013-198 с.

35. Цаликова Ф.Х. Проблемы развития системы особо охраняемых природных территорий в Российской Федерации / Цаликова Ф.Х., Зассеева Г.А. //Труды молодых ученых Владикавказского научного центра РАН. 2014. Т. 14. № 3. -С. 147