

МИНИСТЕРСТВО НАУКИ И ВЫСШЕГО ОБРАЗОВАНИЯ РОССИЙСКОЙ ФЕДЕРАЦИИ
федеральное государственное бюджетное образовательное учреждение высшего образования
«Тольяттинский государственный университет»

Гуманитарно-педагогический институт

(наименование института полностью)

Кафедра

«Педагогика и психология»

(наименование)

37.03.01 Психология

(код и наименование направления подготовки/специальности)

ВЫПУСКНАЯ КВАЛИФИКАЦИОННАЯ РАБОТА (БАКАЛАВРСКАЯ РАБОТА)

на тему Взаимосвязь ценностных ориентаций с акцентуациями характера личности

Обучающийся

Н.Г. Бармина

(Инициалы Фамилия)

(личная подпись)

Руководитель

канд. психол. наук Т.Ю. Плотникова

(ученая степень (при наличии), ученое звание (при наличии), Инициалы Фамилия)

Тольятти 2023

Аннотация

В бакалаврской работе изучены особенности взаимосвязи ценностных ориентаций с акцентуациями характера личности у подростков. Актуальность исследования обусловлена тем, что изучение акцентуаций характера имеет большое практическое значение в психологической диагностике общих способностей.

Цель исследования: теоретически обосновать и экспериментально определить характер взаимосвязи между ценностными ориентациями и акцентуациями характера личности у подростков.

В исследовании решается ряд задач: проведение теоретического анализа проблемы взаимосвязи ценностных ориентаций с акцентуациями характера личности у подростков у подростков; проведение эмпирического исследования ценностных ориентаций в подростковом возрасте; исследование акцентуаций характера у подростков; обработка и интерпретация результатов исследования с целью выявления характера взаимосвязи между ценностными ориентациями и акцентуациями характера личности у подростков.

В работе представлен теоретический обзор исследований по изучению ценностных ориентаций и акцентуаций характера личности у подростков. С помощью подобранных методик выявлены особенности взаимосвязи между ценностными ориентациями и акцентуациями характера личности в подростковом возрасте.

Структура и объем работы. Выпускная квалификационная работа состоит из введения, двух глав, заключения, списка используемой литературы (31 наименование) и 2 приложения. Текст работы содержит 3 таблицы и 9 рисунков. Объём бакалаврской работы – 49 страниц без приложения.

Оглавление

Введение.....	4
Глава 1 Теоретическое изучение проблемы взаимосвязи ценностных ориентаций с акцентуациями характера личности у подростков	9
1.1 Особенности ценностных ориентаций у подростков	9
1.2 Особенности акцентуаций характера в подростковом возрасте.....	13
1.3. Исследования взаимосвязи ценностных ориентаций с акцентуациями характера личности у подростков.....	20
Глава 2 Эмпирическое исследование взаимосвязи ценностных ориентаций с акцентуациями характера личности у подростков	26
2.1 Организация и методы исследования	26
2.2 Результаты исследования ценностных ориентаций и акцентуаций характера личности у подростков.....	28
2.3 Результаты корреляционного анализа взаимосвязи ценностных ориентаций с акцентуациями характера личности у подростков.....	41
Заключение.....	46
Список используемой литературы.....	47
Приложение А Результаты исследования акцентуаций характера.....	50
Приложение Б Результаты корреляционного анализа.....	52

Введение

«Ценностные ориентации – сложный социально-психологический феномен, характеризующий направленность и содержание активности личности, определяющий общий подход человека к миру, к себе, придающий смысл и направление личностным позициям, поведению, поступкам. Система ценностных ориентаций имеет многоуровневую структуру. Вершина ее – ценности, связанные с идеализациями и жизненными целями личности» [26, с. 22].

«Формирование системы ценностных ориентаций личности является для различных исследователей предметом пристального внимания и разнопланового изучения. Исследование подобных вопросов особое значение приобретает в подростковом возрасте, поскольку именно с этим периодом онтогенеза связан тот уровень развития ценностных ориентаций, который обеспечивает их функционирование как особой системы, оказывающей определяющее воздействие на направленность личности, ее активную социальную позицию» [18].

«Теоретические основы исследования оставляют труды ученых, изучавших ценностные ориентации в рамках общей психологии, психологии личности, социальной психологии (Б.Г. Ананьев, Л.И. Божович, Б.С. Братусь, Л.С. Выготский, А.Г. Здравомыслов, А.Н. Леонтьев, В.Н. Мясищев, Г. Олпорт, С.Л. Рубинштейн, В.В. Столин, В. Франкл, В.А. Ядов), где проблема ценностей рассматривается в связи с источниками активности человека – потребностями, предметами этой активности – мотивами и механизмами регуляции активности. Большой вклад в исследование ценностных ориентаций внесли И.С. Артюхова, Е.К. Киприянова, И.С. Кон, В.М. Кузнецов, А.В. Мудрик» [10].

«Как известно, подростковый возраст характеризуется реакцией эмансипации, алкоголизацией, девиантным поведением. Эти черты

проявляются в различных типах акцентуаций характера. Именно в подростковом возрасте акцентуации характера выступают наиболее ярко, так как черты характера еще не сглажены и не скомпенсированы жизненным опытом.

Негативные акцентуации характера могут быть связаны с определенными ценностными ориентациями у подростков. П.Б. Ганнушкин обнаружил, что подростки, сосредоточенные на поиске жизненного наслаждения или на удовлетворении своих потребностей, могут иметь акцентуации характера, такие как эгоцентричность, эмоциональная нестабильность или безрассудность. Д.А. Леонтьев исследовал взаимосвязи между ценностными ориентациями и акцентуациями характера личности подростков.

Акцентуированные черты далеко не так многочисленны, как варьирующие индивидуальные. Акцентуация – это, в сущности, те же индивидуальные черты, но обладающие тенденцией к переходу в патологическое состояние» [3, с. 57].

«Для подросткового возраста термин «акцентуация характера» является наиболее точным. В детском возрасте не сформирован еще и тип характера и можно говорить лишь об отдельных акцентуированных чертах» [4, с. 105].

«При акцентуациях характера его особенности, в противовес психопатиям, могут проявляться не везде и не всегда. Они могут даже обнаруживаться только в определенных условиях. И главное, особенности характера либо вообще не препятствуют удовлетворительной социальной адаптации, либо ее нарушения бывают преходящими.

Каждое общество имеет уникальную ценностно-ориентационную структуру, в которой отражается самобытность данной культуры. Поскольку набор ценностей, которые усваивает индивид в процессе социализации ему «транслирует» именно общество, исследование системы ценностных ориентаций личности представляется особенно актуальной проблемой

в ситуации серьезных социальных изменений, когда отмечается некоторая «размытость» общественной ценностной структуры, многие ценности оказываются порушенными, исчезают социальные структуры норм.

В кризисные периоды состояния общества подростки оказываются, как отмечают ученые В.Г. Алексеев, Б.С. Волков, И.С. Кон и другие, – самыми социально неустойчивыми, нравственно неподготовленными и не защищенными. Современные подростки испытывают острый кризис в процессе формирования их ценностных ориентаций. Прежде всего, он проявляется в отсутствии у большинства из них базовых ценностей (смысл жизни, понятие о жизни, духовность, патриотизм и многое другое)» [19, с. 203].

Противоречие заключается между необходимостью всестороннего изучения взаимосвязи акцентуированных черт характера и ценностных ориентаций в подростковом периоде и недостаточностью исследований, освещающих данную проблему.

Проблема взаимосвязи акцентуированных черт характера и ценностных ориентаций в подростковом периоде остается малоизученной и весьма актуальной проблемой психологии. Именно в этом мы подчеркиваем актуальность данной работы и ее практическую новизну.

«Всё это усугубляется в связи с особенностями развития детей подросткового возраста. Большинство типов акцентуаций характера оказываются наиболее выраженными именно в подростковом возрасте» [18].

Исходя из актуальности данной проблемы, сформулирована тема: «Взаимосвязь ценностных ориентаций с акцентуациями характера личности».

Цель исследования: теоретически обосновать и экспериментально определить характер взаимосвязи между ценностными ориентациями и акцентуациями характера личности у подростков.

Задачи исследования.

1. Провести теоретический анализ проблемы взаимосвязи ценностных ориентаций с акцентуациями характера личности у подростков у подростков.

2. Провести эмпирическое исследование ценностных ориентаций в подростковом возрасте.

3. Исследовать акцентуации характера у подростков.

4. Обработать и интерпретировать результаты исследования с целью выявления характера взаимосвязи между ценностными ориентациями и акцентуациями характера личности у подростков.

Объект исследования – акцентуации характера в подростковом возрасте.

Предмет исследования – взаимосвязь между ценностными ориентациями и акцентуациями характера в подростковом возрасте.

Гипотеза исследования: существует взаимосвязь между ценностными ориентациями и акцентуациями характера в подростковом возрасте.

Теоретико-методологическая основа исследования: исследования взаимосвязи ценностных ориентаций и акцентуаций характера у подростков П.Б. Ганнушкина, К. Леонгарда, Д.А. Леонтьева, Л.Е. Личко, М. Рокича.

Методы исследования.

Теоретические методы – анализ психологической и методической литературы, обобщение, систематизация и концептуализация научных идей.

Эмпирические методы – тестирование, качественно-количественный анализ полученных результатов. При проведении исследования были использованы следующие методики:

– методика «Ценностные ориентации» М. Рокича;

– «Характерологический опросник К. Леонгарда – Н. Шмишека».

Методы статистической обработки данных: метод ранговой корреляции Спирмена.

Теоретическая значимость исследования: результаты теоретического анализа и эмпирического исследования раскрывают и дополняют данными проблему взаимосвязи акцентуаций характера и ценностных ориентаций

личности в подростковом возрасте, и могут быть ознакомительной базой для дальнейшего ее изучения, как для подросткового возраста, так и для исследований, направленных на изучение более старших возрастов.

Практическая значимость исследования: результаты могут быть использованы педагогами и школьными психологами для коррекции и правильного подбора методов воспитания акцентуированной личности, и в качестве основы для дальнейших исследований в данной области.

Экспериментальная база. Исследование проходило на базе муниципального бюджетного образовательного учреждения «Талинская средняя образовательная школа», Тюменской области, Ханты-Мансийского автономного округа – Югры, г.п. Талинка. В исследовании приняло участие 30 юношей и девушек в подростковом возрасте (10 юношей и 20 девушек).

Структура и объем работы. Выпускная квалификационная работа состоит из введения, двух глав, заключения, списка используемой литературы (31 наименование) и 2 приложения. Текст работы содержит 3 таблицы и 9 рисунков. Объем бакалаврской работы – 49 страниц без приложения.

Глава 1 Теоретическое изучение проблемы взаимосвязи ценностных ориентаций с акцентуациями характера личности у подростков

1.1 Особенности ценностных ориентаций у подростков

«Жизненные ценности в настоящее время складываются в основном стихийно, под влиянием самых различных факторов. Роль ценностного влияния на их формирование минимальна. Существуют разные точки зрения на соответствие целей воспитания жизненным ориентациям (установкам). Например, есть мнение, что желательным является соответствия целей воспитания реально функционирующей в обществе системе ценностей. Воспитание человека в их духе и есть правильное решение проблемы. Возможно, такая ситуация и устроила бы, если бы формирующиеся стихийно жизненные ценности благотворно влияли на гармоничное развитие подростков, и на общественный прогресс в целом. Но, к сожалению, такой картины пока не наблюдается.

Наиболее интересным с точки зрения формирования системы ценностных ориентаций личности является подростковый возраст. Особое значение его для формирования ценностной структуры определяется характерной для этого периода специфической ситуацией развития.

Сказанное ранее дает основание полагать, что ценностные ориентации, усваиваемые в процессе развития» [31] зависят от того, в какую «деятельность включена личность. В данном случае мы исходим из возрастной периодизации Д.Б. Эльконина, который понимает психологическое развитие как смену этапов овладения предметной деятельностью и деятельностью общения.

В подростковом возрасте начинает формироваться устойчивый круг интересов, который является психологической базой ценностных ориентаций подростков. Происходит переключение интересов с частного и конкретного

на отвлеченное и общее, наблюдается рост интереса к вопросу мировоззрения, религии, морали и этики. Развивается интерес к собственным психологическим переживаниям и переживаниям других людей. Чаще всего это период перехода от детства к взрослости и связанная с ним необходимость самоопределения и выбора жизненного пути после окончания школы осложняется тем, что и для старшеклассников остается актуальной проблема формирования самосознания (центрального новообразования подросткового возраста)» [10].

«В подростковом возрасте в процессе общения с окружающими, человек постоянно попадает в ситуации, требующие от него принятия того или иного решения. Принятие решения означает выбор из возможных вариантов. Возникает необходимость рассмотреть и оценить возможные альтернативы – главным образом в сфере определения своих ценностных ориентаций, своих жизненных позиций. Однако ценности еще не устоялись и испытываются практикой собственного поведения и поступков окружающих.

Социальное становление человека происходит в течение всей жизни и в разных социальных группах. Семья, детский сад, школьный класс, студенческая группа, трудовой коллектив, компания сверстников – все это социальные группы, составляющие ближайшее окружение индивида и выступающие в качестве носителей различных норм и ценностей. Такие группы, задающие систему внешней регуляции поведения индивида, называются институтами социализации» [21].

«Семья является уникальным институтом социализации, поскольку ее невозможно заменить никакой другой социальной группой. Именно в семье осуществляется первый адаптационный период социальной жизни человека. До 6-7 лет для ребенка – главное, социальное окружение, которое формируют его привычки, основы социальных отношений, систему значимостей. В этот период определяется система отношений ребенка к себе, другим (отношение к близким и к людям вообще), различным видам действий. Именно в семье дети приобретают первые навыки взаимодействия,

осваивают первые социальные роли, осмысливают первые нормы и ценности. Складываются субъективные оценочные суждения, определяемые значимыми отношениями, формируется характер, усваиваются нормы, развиваются социальные качества. Во всех случаях неправильного воспитания нарушается социальная адаптация. С другой стороны, положительное влияние семьи способствует благополучной социализации и социальной адаптации индивида не только в детском возрасте, но и в течение всей жизни. Те позиции, которые у ребенка формируют родители в системе социальных отношений, определяют в дальнейшем стиль жизни и жизненный план, который Э. Берн назвал жизненным сценарием» [29].

«Специфический для семьи интимный характер межличностного общения способствует формированию комплекса нравственных чувств и переживаний. Особая роль семьи в воспитании определяется еще и тем, что ее влияние на ребенка начинается с самого раннего детства, когда он наиболее восприимчив. Благодаря этому семейное воспитание обладает длительным «последствием»: положительные или отрицательные черты личности, сформированные семьей, влияют на отбор последующих воспитательных воздействий в школе. То, что привито человеку в детстве, так или иначе, сказывается» [22] на протяжении всей его жизни. «Семья не только воспитывает сама, но и «удобряет» или, наоборот, истощает почву для последующего общественного воспитания. Наибольшей устойчивостью отмечаются личностные качества, связанные с развитием эмоциональной сферы и отношениями к другим людям. Формируясь с детства, на примере взаимоотношений к родительской семье, они сохраняются у человека долгие годы и проявляются в межличностных контактах с людьми в различных сферах жизни, и особенно во взаимоотношениях с членами семьи, созданной им самим» [22].

«В формировании у подростков многих гражданских и личностных качеств важную роль играет социальное окружение.

Вместе с тем семейный микроклимат может оказать неоценимую помощь в своевременном достижении этой цели. Приоритет в формировании многих качеств личности принадлежит семейному окружению.

Независимо от любой модификации, семья является источником накопления и стабилизации физических и духовных сил человека, в ней каждый член этой малой группы удовлетворяет свои жизненно важные интересы и потребности независимо от возраста.

Во время пубертатного периода подростки обращают все больше внимания на свой внешний вид. Они наблюдают за изменением своего тела и колебаниями в своих переживаниях со смешанным чувством любопытства, интереса, а порою и страха.

Пытаясь интегрировать эти новые образы и чувства в нарождающуюся половую роль, они ищут для себя ролевые модели среди членов семьи, друзей, одноклассников и людей, известных благодаря средствам массовой информации.

Роль средств массовой информации в формировании половых ролей широко исследуется. Подростки, которые подолгу смотрят телевизор, имеют более стереотипные установки по поводу половых ролей, чем подростки, проводящие меньше времени у телевизора» [30].

«Ценностные ориентации личности являются генетически производными от ценностей социальных групп. Выбор и присвоение индивидом социальных ценностей опосредуется ценностями референтных для него групп. В этот период они подражают взрослым: учителям, родителям, знаменитостям. Это относится и к выбору профессии.

Подростки к выбору профессии относятся избирательно. Они не соотносят свои мечты с практической деятельностью. Это возраст фантазий. Подростки представляют себя путешественниками, банкирами, известными личностями (актерами, спортсменами). Мальчики преимущественно ориентируются на мужественные профессии, девочки-подростки представляют себя моделями, певицами. Ориентация на романтические

профессии происходит под влиянием средств массовой информации. На этом этапе психического развития дети еще не соотносят свои личностные данные с требованиями выбранной профессии, но все больше внимания обращают на реальные обстоятельства» [19].

«Профессиональная мотивация идет с разных точек зрения: с интересов, способностей и системы ценностей. Рассматривая мотивацию выбора будущей профессии с точки зрения системы ценностей, следует отметить, что на профессиональное самоопределение подростков в значительной степени влияют как материальное положение семьи, так и уровень образования членов семьи» [12].

«Итак, система ценностных ориентаций составляет основу отношений к окружающему миру, к другим людям, к себе самому, основу мировоззрения, основу жизненной концепции и стиля жизни каждого социального слоя» [26] и, в свою очередь, влияет на социализацию принадлежащих к нему подростков.

1.2 Особенности акцентуаций характера в подростковом возрасте

«В психологии под термином «характер» понимают совокупность устойчивых свойств индивида, в которых выражаются способы его поведения и способы эмоционального реагирования. Характер проявляется в деятельности и общении и включает в себя то, что придает поведению человека специфический, характерный для него оттенок» [20].

«В процессе становления характера его типологические особенности, не будучи еще сглажены и затушеваны жизненным опытом, могут выявляться чрезмерно ярко» [4]. В таких случаях принято говорить об акцентуациях характера.

Итак, акцентуация – крайний вариант нормы, при котором отдельные черты характера чрезмерно усилены, вследствие чего обнаруживается избирательная уязвимость в отношении определённого рода психогенных

воздействий при хорошей устойчивости к другим. Иными словами, акцентуация «представляет собой вариант психического здоровья (нормы), который характеризуется особой выраженностью, заострённостью, непропорциональностью некоторых черт характера всему складу личности и приводит её к определённой дисгармонии. В процессе взросления черты акцентуаций обычно сглаживаются» [2].

«Автором концепции акцентуации принято считать немецкого психиатра Карла Леонгарда(1968), который ввёл термин «акцентуированная личность». Он также выделил 10 типов акцентуированных личностей, которые разделены на две группы: акцентуации характера (демонстративный, педантичный, застревающий, возбудимый) и акцентуации темперамента (гипертимический, дистимический, тревожно-боязливый, циклотимический, аффективно-экзальтированный, эмотивный)» [16].

«А.Е. Личко уточнил термин «акцентуированная личность», изменив его на термин «акцентуация характера», так как личность, по его мнению, слишком комплексное понятие, скорее подходящее для психопатий. Работа А.Е. Личко основывается на системе психопатий П.Б. Ганнушкина» [3].

Как указывалось, обычно акцентуации развиваются в период становления характера и «сглаживаются в процессе взросления. Особенности характера при акцентуациях могут проявляться не постоянно, а лишь в некоторых ситуациях, в определенной обстановке, и почти не обнаруживаться в обычных условиях. Социальная дезадаптация при акцентуациях либо вовсе отсутствует, либо бывает непродолжительной. При акцентуациях нарушения возникают только при определенного рода психических травмах, в некоторых трудных ситуациях, а именно: лишь тогда, когда они адресуются к месту наименьшего сопротивления, к слабому звену данного типа характера. Иные трудности и потрясения, не задевающие слабое место, не приводят к нарушениям и переносятся стойко. При каждом типе акцентуации имеются свойственные ему отличные от других типов, слабые места» [7].

«Выделяют явные акцентуации и скрытые акцентуации.

Явная акцентуация отличается наличием выраженных черт определенного типа характера. Однако выраженность черт какого-либо типа не препятствует обычно удовлетворительной социальной адаптации. Акцентуированные черты характера обычно хорошо компенсированы, хотя в пубертатном периоде они, как правило, заостряются и могут обуславливать временные нарушения адаптации» [19].

«О скрытых акцентуациях говорят в случаях, когда в нормальных условиях черты определенного типа характера выражены слабо или не видны совсем. Однако черты этого типа ярко выступают, порою неожиданно для окружающих, под действием некоторых ситуаций или психических травм, но только опять же тех, которые предъявляют повышенные требования к «месту наименьшего сопротивления»» [19].

Большинство типов акцентуаций характера (кроме паранойяльного и отчасти сенситивного) оказываются наиболее выраженными «именно в подростковом возрасте, что все же, как правило, не препятствует удовлетворительной социальной адаптации. К концу подросткового периода проявления акцентуации могут сгладиться или быть компенсированы настолько, что кроме как при особых обстоятельствах, не выявляться вовсе» [19].

«В отношении акцентуаций характера существуют две классификации типов. Первая предложена К. Леонгардом, вторая разработана А.Е. Личко. В.В. Юстицкий сопоставил классификацию К. Леонгарда и А.Е. Личко. Однако во втором издании книги К. Леонгарда его классификация была несколько видоизменена. Сопоставление с нею приводится ниже.

В классификации К. Леонгарда отсутствуют довольно распространенные в подростковом возрасте неустойчивый и конформный типы, а также астено-невротический тип, дистимический тип в его классификации соответствует конституционально-депрессивному типу по

П.Б. Ганнушкину, а застревающий тип – паранойяльному, оба они в подростковом возрасте практически не встречаются» [4].

«Циклоидный и конформный типы встречаются только в виде акцентуаций. Паранойяльный тип в подростковом возрасте проявляется чрезвычайно редко, он раскрывается в 30-40 лет в период полной социальной зрелости» [18].

«Астено-невротический и психастенический – типы акцентуаций, на основе которых преимущественно могут возникать соответствующие неврозы.

Ниже кратко рассматриваются различные черты характера, формирующие человека как личность в тех случаях, когда он представляет собой отклонение от некоего стандарта» [24].

Демонстративные личности. Сущность состоит в том, что им «присуща аномальная способность к вытеснению. Они лгут с невинным выражением лица, говорят с собеседником дружелюбно, просто и правдиво. Непринужденность их поведения объясняется тем, что отъявленная ложь для истерика в момент общения становится истиной» [24].

«Педантические личности. Представители этого типа часто «тянут» с решением даже тогда, когда стадия предварительного обдумывания окончательно завершена. Они хотят, прежде чем начать действие, еще и еще раз убедиться, что лучшее решение найти невозможно, что более удачных вариантов не существует. Педант не способен вытеснять сомнения, а это тормозит его действия» [13].

«Застревающие личности. Особенность – патологическая стойкость аффекта. Чувства, способные вызвать сильные реакции не убывают, а остаются на том же уровне. Аффект у такой личности держится очень долгое время, хотя никакие новые переживания его не активизируют. Оскорбление личных интересов, как правило, никогда не забываются застревающими личностями, поэтому их часто называют злопамятными, мстительными людьми. Кроме того, их характеризуют как чувствительных, болезненно

обидчивых, легко уязвимых людей. Обиды в таких случаях касаются самолюбия, сферы задетой гордости, чести» [14].

«Возбудимые личности. Решающим для образа жизни и поведения человека часто является не благоразумие, не логическое взвешивание своих поступков, а влечения, инстинкты, неконтролируемые побуждения. То, что подсказывает разум, не принимается во внимание» [23].

«Гипертимические личности. Приподнятое настроение сочетается с жадной деятельностью, повышенной словоохотливостью и с тенденцией постоянно отклоняться от темы разговора, что иногда приводят к скачку мыслей. Гипертимические натуры всегда смотрят на жизнь оптимистично, без особого труда преодолевают грусть, вообще им не трудно живется на свете. Отклонение от главной мысли порождает множество неожиданных ассоциаций, идей, что также благоприятствует активному творческому мышлению» [6].

«Дистимические личности. По натуре серьезны и обычно сосредоточены на мрачных, печальных сторонах жизни в гораздо большей степени на радостных. События, потрясшие их глубоко, могут довести эту серьезную пессимистическую настроенность до состояния реактивной депрессии. В обществе дистимические личности почти не участвуют в беседе, лишь изредка вставляют замечания после длительных пауз. Серьезная настроенность выдвигает на передний план тонкие, возвышенные чувства, несовместимые с человеческим эгоизмом» [3].

«Аффективно-лабильные (циклотимические) личности. Для них характерна смена гипертимических и дистимических состояний. На передний план выступают то один, то другой из этих двух полюсов, иногда без всяких видимых внешних мотивов, а иногда в связи с теми или иными конкретными событиями. Для смены полюсов иногда достаточно бывает неуволимого поворота в общем настроении» [9].

«Аффективно-экзальтированные (экзальтированные) личности. Такие люди реагируют на жизнь более бурно, чем остальные. Темпы нарастания

реакций, их внешние проявления отличаются большой интенсивностью. Аффективно-экзальтированные личности одинаково легко приходят в восторг от радостных событий и в отчаяние от печальных. Привязанность к близким, друзьям, радость за них, за их удачи могут быть чрезвычайно сильными. Другой полюс его реакций – крайняя впечатлительность по поводу печальных фактов. Жалость, сострадание к несчастным людям, к больным животным способна довести такого человека до отчаяния» [9].

«Тревожные личности. Дети боятся, например, засыпать в темноте или, когда в помещении никого нет, заходить в неосвещенные комнаты и коридоры, боятся собак. Наконец, боятся других людей, поэтому те их часто дразнят и преследуют. Такие дети испытывают страх перед учителями, которые этого, к сожалению, часто не замечают, усугубляя страх ребенка своей гордостью. Взрослым окружающие не представляются угрожающими, как в детстве, поэтому их тревожность не так бросается в глаза. Однако неспособность отстоять свою позицию в споре остается» [1].

«Эмотивные личности. Характеризуются чувствительностью и глубокими реакциями в области тонких эмоций. Не грубые чувства волнуют этих людей, а те, что мы связываем с душой, с гуманностью и отзывчивостью. Обычно людей этого темперамента называют мягкосердечными, они более жалостливы, чем другие, больше поддаются растроганности, испытывают особую радость от общения с природой, с произведениями искусства. Иногда их характеризуют как людей задушевных» [11].

«Экстравертированная личность. Экстраверт больше обращен в сторону восприятий, чем представлений. Такой человек легко поддается влиянию окружения, стимулом извне, постоянно ищет новых переживаний, любит ходить в кино, смотреть телевизионные передачи. Он отлично чувствует себя в оживленном обществе. Среди любимых занятий спорт. Такой человек подвержен чужому влиянию и легковверен» [28].

«Интровертированная личность. Интроверт живет не столько своими восприятиями и ощущениями, сколько своими представлениями. Поэтому внешние события, как таковые, влияют на жизнь такого человека относительно мало. Гораздо важнее то, что он о них думает. Ярко выраженная интровертированность ведет к изоляции личности от других людей, которые не в состоянии понять ее чуждаковатых идей. Однако стоит интровертированному человеку установить контакт, как он будет искренне рад общению с понимающим его партнером, между ними установятся теплые отношения» [15].

«Таким образом, в современной психологической науке существует несколько типологий акцентуаций характера. Главное отличие подходов К. Леонгарда и А.Е. Личко состоит в том, что А.Е. Личко приписывает эти акцентуации только подросткам, А.К. Леонгард и взрослым» [8].

Таким образом, для подросткового возраста «термин «акцентуация характера» является наиболее точным. В детском возрасте не сформирован еще и тип характера и можно говорить лишь об отдельных акцентуированных чертах» [18].

«В результате теоретического анализа ценностных ориентаций и акцентуаций характера юношей и девушек подросткового возраста можно сделать следующие выводы.

Ценностные ориентации – сложный социально-психологический феномен, характеризующий направленность и содержание активности личности, являющийся составной частью системы отношений личности, определяющий общий подход человека к миру, к себе, придающий смысл и направление личностным позициям, поведению, поступкам» [27].

«Структура ценностных ориентаций сложна и неоднородна. Проблема структуры и функций ценностных ориентаций личности в философско-социологическом и психологическом аспектах активно разрабатывается в современной отечественной и зарубежной науке, и перспективы их конструктивной разработки связаны с решением ряда философско-

методологических и практических проблем детерминации человеческого поведения» [26, с. 26].

«Под термином «характер» понимают совокупность устойчивых свойств индивида, в которых выражаются способы его поведения и способы эмоционального реагирования. А акцентуация характера представляет собой вариант психического здоровья, который характеризуется особой выраженностью, заострённостью, непропорциональностью некоторых черт характера всему складу личности и приводит её к определённой дисгармонии» [3].

«В современной психологической науке существует несколько типологий акцентуаций характера. Главное отличие подходов К. Леонгарда и А.Е. Личко состоит в том, что А.Е. Личко приписывает эти акцентуации только подросткам, а К. Леонгард и взрослым.

Для подросткового возраста термин «акцентуация характера» является наиболее точным. В детском возрасте не сформирован еще и тип характера и можно говорить лишь об отдельных акцентуированных чертах» [4, с. 105].

1.3 Исследования взаимосвязи ценностных ориентаций с акцентуациями характера личности у подростков

Ценностные ориентации, как известно, являются основой нашего мировоззрения и определяют наши приоритеты в жизни. Они выражаются в наших убеждениях, целях и идеалах. В своем исследовании Алексей Евгеньевич Личко выявил, что ценностные ориентации подростков тесно связаны с их акцентуациями характера. Цель данного исследования заключалась в понимании, как эти два фактора влияют друг на друга и в какой степени они связаны.

Акцентуации характера – это специфические черты личности, которые выделяются и преобладают у индивида. Они могут оказывать существенное влияние на поведение и интересы, а также на взаимодействие с

окружающими. В результате своего исследования А.Е. Личко обнаружил, что определенные ценностные ориентации коррелируют с определенными акцентуациями характера [25].

Например, подростки, которые отдают предпочтение ценностям саморазвития и самосовершенствования, имеют склонность к акцентуации характера «гипертимия», которая характеризуется активностью, энергичностью и высоким уровнем самооценки. Они стремятся к достижению своих целей, уделяют большое внимание личностному росту и развитию.

С другой стороны, подростки, для которых важны ценности коллективизма и гуманизма, склонны к акцентуации характера «дистимия». Такие люди более чувствительны, сосредоточены на своих эмоциях, склонны к пессимизму и низкой самооценке. Они ориентированы на помощь и поддержку других, готовы жертвовать своими интересами для общего блага.

Таким образом, исследование А.Е. Личко показывает, что ценностные ориентации и акцентуации характера тесно связаны и взаимно определяют друг друга. Ценности, которые мы выбираем и придерживаемся, влияют на формирование определенных черт нашей личности, а акцентуации характера, в свою очередь, могут повлиять на выбор ценностных ориентаций.

Такое исследование является важным вкладом в психологию развития подросткового возраста, так как помогает понять, какие факторы влияют на формирование ценностей и личностных черт у этой возрастной группы. Это может быть полезно как для практической работы с подростками, так и для дальнейших исследований в данной области. В итоге, результаты исследования А.Е. Личко предоставляют нам ценную информацию о взаимосвязи между ценностными ориентациями и акцентуациями характера у подростков и способствуют лучшему пониманию их психологической природы.

Карл Леонгард выявил следующие взаимосвязи между ценностными ориентациями и акцентуациями характера личности подростков.

Эгоцентричная акцентуация характера (склонность к эгоизму и независимости) связана с материалистическими и индивидуалистическими ценностями, так как такие подростки склонны к максимализации своего личного успеха и стремятся к накоплению материальных благ.

Гипертимная акцентуация характера (склонность к восторгу и эмоциональности) связана с ценностями приятных эмоций и эстетическими ценностями, так как такие подростки стремятся получить максимальное удовольствие от жизни и наслаждаться ее красотой.

Дистимная акцентуация характера (склонность к тревожности и пессимизму) связана с ценностями безопасности и стабильности, так как таким подросткам важно иметь ощущение защищенности и предсказуемости в жизни.

Астеническая акцентуация характера (склонность к чувствительности и застенчивости) связана с ценностями гармонии и мира, так как такие подростки стремятся избегать конфликтов и заботиться о хороших межличностных отношениях.

Циклотимная акцентуация характера (склонность к перепадам настроения) связана с ценностями свободы и независимости, так как такие подростки стремятся иметь возможность менять свои планы и выбирать, что им по настроению [16].

Милтон Рокич выявил следующие взаимосвязи между ценностными ориентациями и акцентуациями характера личности подростков.

Акцентуация типа сильной воли (склонность к настойчивости и самоконтролю) связана с ценностями личностного роста и развития, так как такие подростки стремятся достичь успеха и самосовершенствования.

Акцентуация типа слабой воли (склонность к слабости и недобросовестности) связана с ценностями наслаждения и удовольствия, так как такие подростки склонны к пассивному и конформистскому отношению к жизни.

Акцентуация эмоциональности связана с ценностями приятных эмоций, включая комфорт и защиту своих эмоций. Такие подростки стремятся к удовлетворению своих эмоциональных потребностей и ищут гармонию во взаимоотношениях.

Акцентуация корректировочной способности связана с ценностями знания и мудрости. Такие подростки стремятся к постоянному обучению и развитию, а также к поиску смысла в жизни.

Акцентуация социального стремления связана с ценностями социального признания и доброжелательности. Такие подростки стремятся быть одобренными окружающими и принадлежать к социальным группам.

Акцентуация типа тревожности связана с ценностями безопасности и стабильности. Такие подростки стремятся избегать риска и конфликтов, а также стремятся к созданию и поддержанию гармонии в жизни [26].

Исследование, проведенное П.Б. Ганнушкиным, является значимым шагом в понимании связи между ценностными ориентациями и акцентуациями характера у подростков. Он обнаружил, что подростки, имеющие преобладающую ценностную ориентацию на самовыражение, часто имеют акцентуации характера, связанные с высокой чувствительностью к окружающим, глубоким эмоциональным переживаниям и стремлением к новым впечатлениям. Это может указывать на то, что эти подростки стремятся к самореализации и поиску смысла в жизни. С другой стороны, П.Б. Ганнушкин также обнаружил, что подростки с ценностной ориентацией, связанной с достижением успеха, имеют склонность к акцентуациям характера, проявляющимся в высокой активности, инициативности и целеустремленности. Эти подростки стремятся к достижению конкретных целей и преуспеванию в разных сферах своей жизни [5].

Однако, негативные акцентуации характера также могут быть связаны с определенными ценностными ориентациями у подростков. П.Б. Ганнушкин обнаружил, что подростки, сосредоточенные на поиске жизненного

наслаждения или на удовлетворении своих потребностей, могут иметь акцентуации характера, такие как эгоцентричность, эмоциональная нестабильность или безрассудность. Это указывает на то, что эти подростки склонны к мгновенной градификации и не всегда оценивают последствия своих действий.

Д.А. Леонтьев выявил следующие взаимосвязи между ценностными ориентациями и акцентуациями характера личности подростков.

Акцентуация характера «эмоциональная лабильность» связана с ценностной ориентацией на саморазвитие, самоутверждение и самореализацию. Личности с такой акцентуацией характера важны независимость, свобода действий, личностный рост и достижение собственных целей.

Акцентуация характера «необходимость установки на других» связана с преобладанием ценностей, связанных с коллективизмом, дружбой, солидарностью и помощью другим людям. Личности с этой акцентуацией характера стремятся к гармонии в отношениях с окружающими и воспринимают других людей как важную часть своего жизненного пространства.

Акцентуация характера «экзальтированность» связана с ориентацией на идеализацию и стремление к несбыточным целям. Личности с этой акцентуацией характера ценят красоту, гармонию, безопасность и романтику, и часто склонны к мечтательности и фантазированию.

Акцентуация характера «педантичность» связана с ценностной ориентацией на организацию, порядок, точность и систематичность. Личности с такой акцентуацией характера стремятся к стабильности, исполнению обязанностей и соблюдению правил.

Акцентуация характера «демонстративность» связана с ценностной ориентацией на власть, успех, реализацию себя через проявление своих достоинств и способностей. Личности с этой акцентуацией характера стремятся к признанию, власти и знакам успеха [17].

В целом, можно сказать, что акцентуации характера могут влиять на формирование и выражение ценностных ориентаций подростков и определять их жизненные приоритеты и предпочтения.

«Ценностные ориентации – сложный социально-психологический феномен, характеризующий направленность и содержание активности личности, являющийся составной частью системы отношений личности, определяющий общий подход человека к миру, к себе, придающий смысл и направление личностным позициям, поведению, поступкам.

Структура ценностных ориентаций сложна и неоднородна. Проблема структуры и функций ценностных ориентаций личности в философско-социологическом и психологическом аспектах активно разрабатывается в современной отечественной и зарубежной науке, и перспективы их конструктивной разработки связаны с решением ряда философско-методологических и практических проблем детерминации человеческого поведения» [26].

«Под термином «характер» понимают совокупность устойчивых свойств индивида, в которых выражаются способы его поведения и способы эмоционального реагирования. А акцентуация характера представляет собой вариант психического здоровья, который характеризуется особой выраженностью, заострённостью, непропорциональностью некоторых черт характера всему складу личности и приводит её к определённой дисгармонии. В современной психологической науке существует несколько типологий акцентуаций характера. Главное отличие подходов К. Леонгарда и А.Е. Личко состоит в том, что А.Е. Личко приписывает эти акцентуации только подросткам, а К. Леонгард и взрослым. Для подросткового возраста термин «акцентуация характера» является наиболее точным. В детском возрасте не сформирован еще и тип характера и можно говорить лишь об отдельных акцентуированных чертах» [4].

Глава 2 Эмпирическое исследование взаимосвязи ценностных ориентаций с акцентуациями характера личности у подростков

2.1 Организация и методы исследования

Цель исследования: экспериментально определить характер взаимосвязи между ценностными ориентациями и акцентуациями характера личности у подростков.

Исследование проводилось на базе муниципального бюджетного образовательного учреждения «Талинская средняя образовательная школа», Тюменской области, Ханты-Мансийского автономного округа – Югры, г.п. Талинка, далее школа. В исследовании приняло участие 30 школьников, проходящих программу обучения 11-го класса (10 юношей и 20 девушек).

Для исследования выбраны следующие методики.

Методика 1 «Характерологический опросник К. Леонгарда – Н. Шмишека» [24].

«Цель: выявление типов акцентуации характера личности у старших подростков.

Тест К. Леонгарда – Н. Шмишека представляет собой опросник, содержащий 88 утверждений, которые группируются в 10 шкал, каждая из которых соответствует одному направлению акцентуаций: высокая жизненная активность; возбудимость; глубина эмоциональных реакций; педантизм; повышенная тревожность; перепады настроения; демонстративность; неуравновешенность; утомляемость; сила и выраженность эмоций.

Материалы и оборудование: бланк ответов, ручка или карандаш.

Обработка полученных ответов проводится с помощью специального ключа. В соответствии с ним подсчитывается количество плюсов по одним вопросам и минусов – по другим, затем сумма умножается на определенное число в зависимости от типа изучаемого параметра (2,3,6). По результатам

определяется преобладающий тип акцентуации характера. Сумма баллов в диапазоне от 14 до 19 баллов свидетельствует лишь о тенденции» [24] к тому или иному типу «акцентуации. Сумма баллов более 19 четко характеризует определенный тип акцентуации личности» [24].

«Методика 2 «Ценностные ориентации» М. Рокича.

Цель: определение системы ценностных ориентации, содержательной стороны направленности личности и основу ее отношений к окружающему миру, к другим людям, к себе самому, мировоззрения и ядро мотивации жизнедеятельности, жизненной концепции и «философии жизни».

М. Рокич различает два класса ценностей.

Терминальные – убеждения в том, что конечная цель индивидуального существования стоит того, чтобы к ней стремиться;

Инструментальные – убеждения в том, что какой-то образ действий или свойство личности является предпочтительным в любой ситуации.

Материалы и оборудование: два списка ценностей (по 18 в каждом), ручка или карандаш.

Содержание обследования: респонденту предъявлены два списка ценностей (по 18 в каждом) на листах бумаги в алфавитном порядке. В списках испытуемый присваивает каждой ценности ранговый номер. Вначале предъявляется набор терминальных, а затем набор инструментальных ценностей» [24].

Испытуемому предлагается внимательно изучить представленные списки и распределить перечень представленных ценностей в ранговом порядке от единицы до восемнадцати по порядку привилегированности и предрасположенности к проявлению ценностей в жизни подростка. Основное внимание наблюдателя направляется на выявление привилегированных ценностей группы с целью корректировки взаимоотношений внутри коллектива и формирование областей развития каждого ребенка индивидуально. «Выставленные испытуемыми ранги ценностей отражают важность каждой из них.

Важно помнить, что в опроснике Милтона Рокича шкалы имеют обратный характер: чем меньше ранг, тем выше значимость ценности для респондента; чем выше ранг, тем ниже значимость ценности» [24].

«Полученная в результате исследования индивидуальная иерархия ценностей может быть разделена на три равные группы: предпочитаемые ценности, значимые (ранги с 1 по 6); индифферентные, безразличные (7-12); отвергаемые, незначимые (13-18 ранг иерархии» [24]).

С целью выявления корреляционной взаимосвязи между выбранными методиками и подвижностью акцентуаций характера, а также проверки верности сформулированной гипотезы был выбран коэффициент ранговой корреляции Спирмена.

2.2 Результаты исследования ценностных ориентаций и акцентуаций характера личности у подростков

Рассмотрим полученные результаты проведенного тестирования подростков старшей группы, по «методике «Характерологический опросник» К. Леонгарда – Н. Шмишека» [24] на рисунке 1.

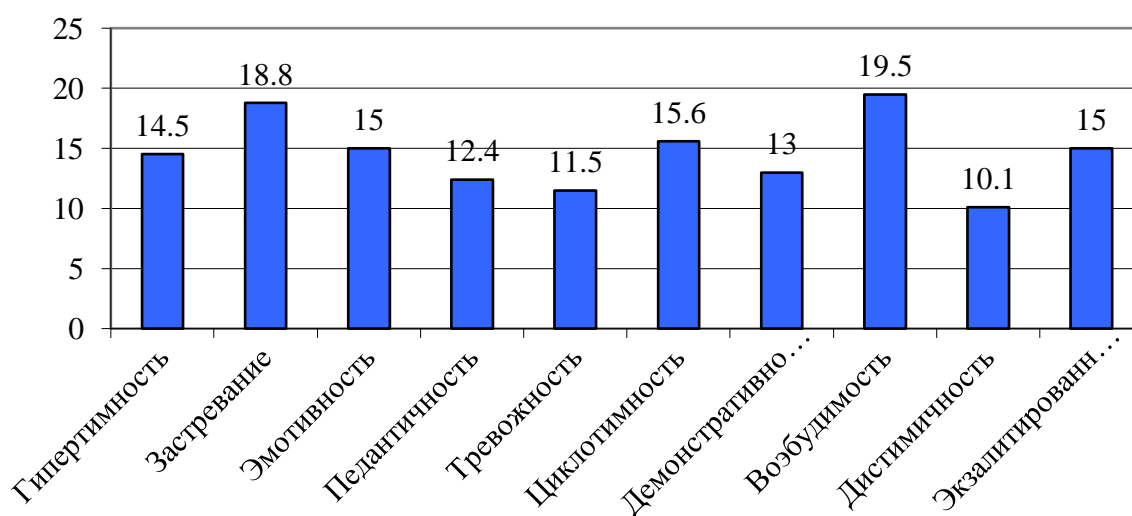


Рисунок 1 – Типы акцентуаций характера у подростков

Для выявления акцентуаций характера группы рассмотрим категории параметров «застревание», «педантичность», «демонстративность» и «возбудимость». Исходя из графика, представленного на рисунке 1 мы видим, что группа школьников по параметрам «застревание» и «возбудимость» имеет ярко выраженный признак акцентуации.

«Педантичность» и «демонстративность» в целом по группе имеют признак акцентуации. Параметр «застревание» в исследуемой группе проявляется в виде разрозненности класса, наличия конфликтов, вызванных потребностью учеников отстаивать свое мнение, как среди группы, так и среди учителей. Отсутствие гибкости взглядов и установок, черно-белое мышление, повышенная мнительность. Параметр «возбудимость» в исследуемой группе проявляется резкой раздражительностью, вспыльчивостью, низкой контактностью с группой. Отсутствие желания учиться, равнодушие к будущему, пессимистичный взгляд к ближайшему будущему, нежелание брать ответственность, ожидание легкой жизни и удовольствий.

Исходя из графика, представленного на рисунке 2 мы видим, что группа девочек по параметрам «застревание» и «возбудимость» имеет ярко выраженный признак акцентуации. Практически на границе предела выражен параметр «циклотимность».

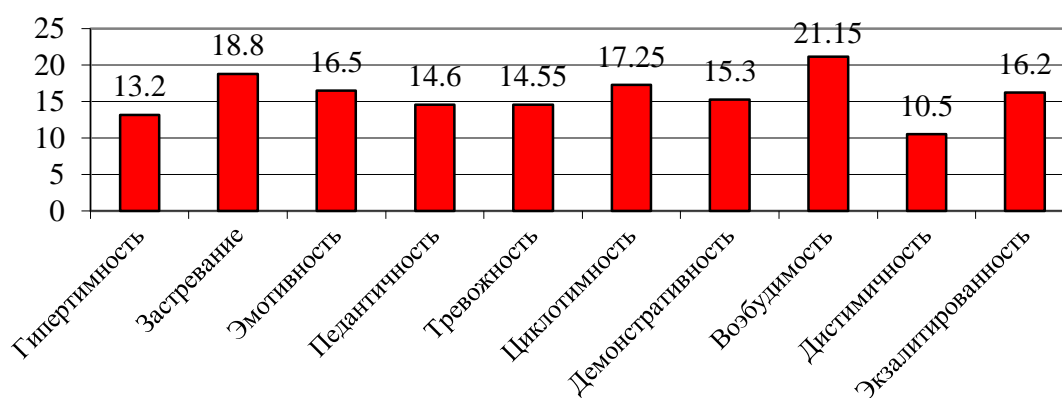


Рисунок 2 – Типы акцентуаций характера у девочек

Параметр «застревание» проявляется в склонности к нравоучениям, чувствительностью к обидам и огорчениям, стремлении добиться лучших результатов в учебе и в личной жизни (хобби, увлечениях), повышенные ожидания от достижения результатов поставленных перед собой целей, в случае, когда результат действий ниже запланированного уровня, наблюдаются депрессивное настроение, агрессивность, уход в себя. Параметр «возбудимость» обусловлен становлением гормональной системы. Девушки подвержены импульсивным решениям, быстрой реакцией на раздражитель, в виде недовольства и развязывания конфликтов. Ярко выражена потребность во власти. Резкая смена настроения, перепады от активности до отказа от какой-либо деятельности, замедленность реакций мышления, объясняется параметром «циклотимность». Данный параметр находится в пределах значений нормы, однако имеет высокую выраженность и в случае воздействия внешних факторов, может переходить в разряд акцентуации характера. Поверхностное отношение к жизни, заниженная самооценка, попытки вести активный образ жизни, многословность, обостренное чувство справедливости, проявляется в результате акцентуации «дистимичность». Рассмотрим полученные результаты проведенного тестирования по методике «Характерологический опросник» К. Леонгарда – Н. Шмишека на рисунке 3.

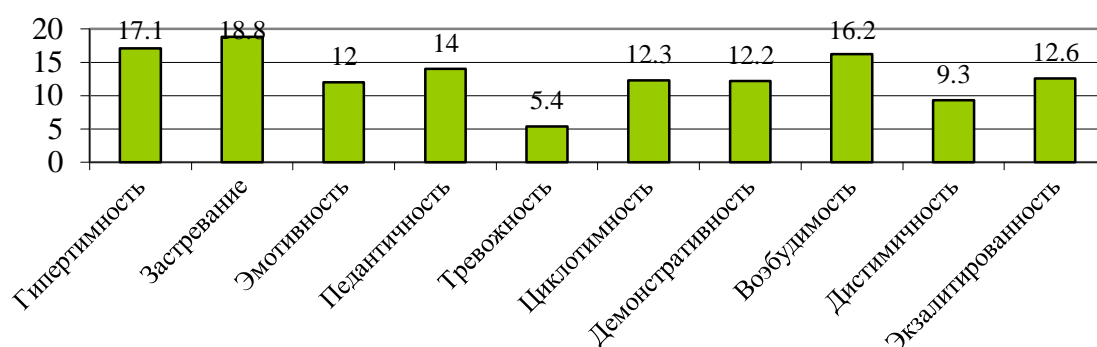


Рисунок 3 – Типы акцентуаций характера у мальчиков

Повышенная «гипертимность» проявляется в потребности в ведении активных диалогов, взаимодействии с большим количеством людей, активное выраженность жестов и мимики. Отсутствие понимания личных границ и потребности близких контактов, приводит к отторжению молодых людей в группе. Положительной особенностью являются положительное настроение, позитивный взгляд на мир. Низкая тревожность, помогает справляться со стрессов, снижает чувство страха, перед предстоящими испытаниями. Уровень обидчивости значительно ниже, чем у девочек, что позволяет им сохранять социальные контакты. Дает возможность раскрыть свои способности в большей мере. Параметр «застревание» у мальчиков выражается в нежелании идти на компромисс, высокой самонадеянности, жесткостью установок и взглядом, стремление добиться высоких показателей в любом начинании. Выражена медлительность реакций мышления. В приложении А, таблице А.1 представлены индивидуальные результаты обследуемых.

На рисунке 4 представлены полученные результаты проведенного тестирования подростков по методике «Ценностные ориентации» М. Рокича.

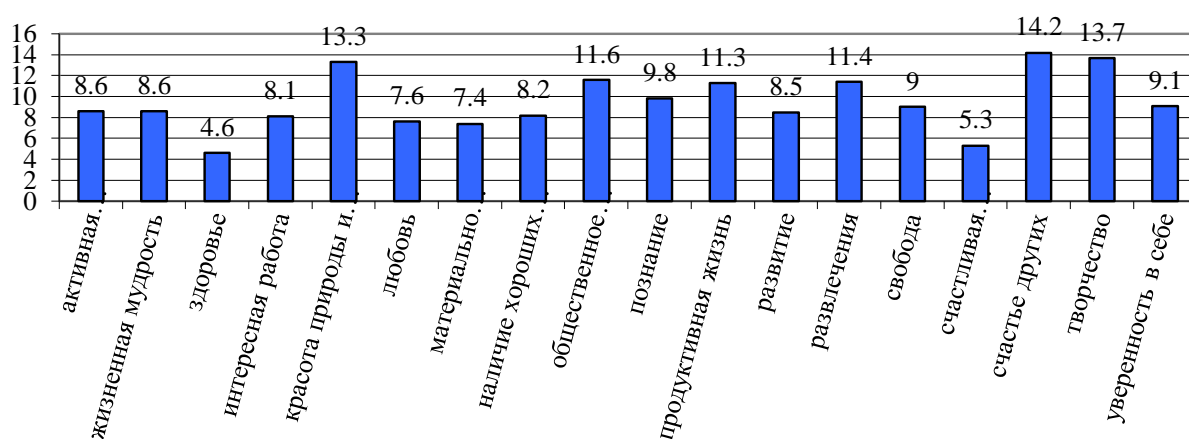


Рисунок 4 – Терминальные ценности подростков

На рисунке 4 представлены данные значений группы обучающихся, где можно выделить 3 группы ценностей.

В результате проведенного исследования, установлено, что наиболее значимыми ценностями для подростков, проходивших исследование, являются: «здоровье» и «счастливая семейная жизнь» относятся к группе конкретных терминальных ценностей.

Ценности профессиональной самореализации и личной жизни такие как: «материально обеспеченная жизнь», «любовь», «интересная работа», «наличие хороших и верных друзей», «развитие», «активная деятельная жизнь», «жизненная мудрость», «свобода», «уверенность в себе», и «познание», «продуктивная жизнь», «развлечения» и «общественное признание» имеют средний уровень выраженности и не являются ключевыми.

Отвергаемые ценности: «красота природы и искусства», «творчество» и «счастье других». Не принятие данных ценностей обусловлено обстоятельствами, в которых находятся испытуемые, а именно: подготовка к выпускным экзаменам из общеобразовательного учреждения, ориентация на результат и достижение максимальных успехов в интеллектуальной деятельности, а также потребность во внимании, со стороны противоположного пола. Все это переключает фокус внимания на такую деятельность, как: спорт, обучение, и иные формы реализации себя с целью занятия более выгодной иерархической ступеньки общества, в котором испытуемые находятся.

При анализе результатов мальчиков и девочек мы получили следующие результаты (рисунок 5 и рисунок 6):

На рисунке 5 представлены данные значений девочек учениц 11-го класса, где можно выделить 3 группы ценностей.

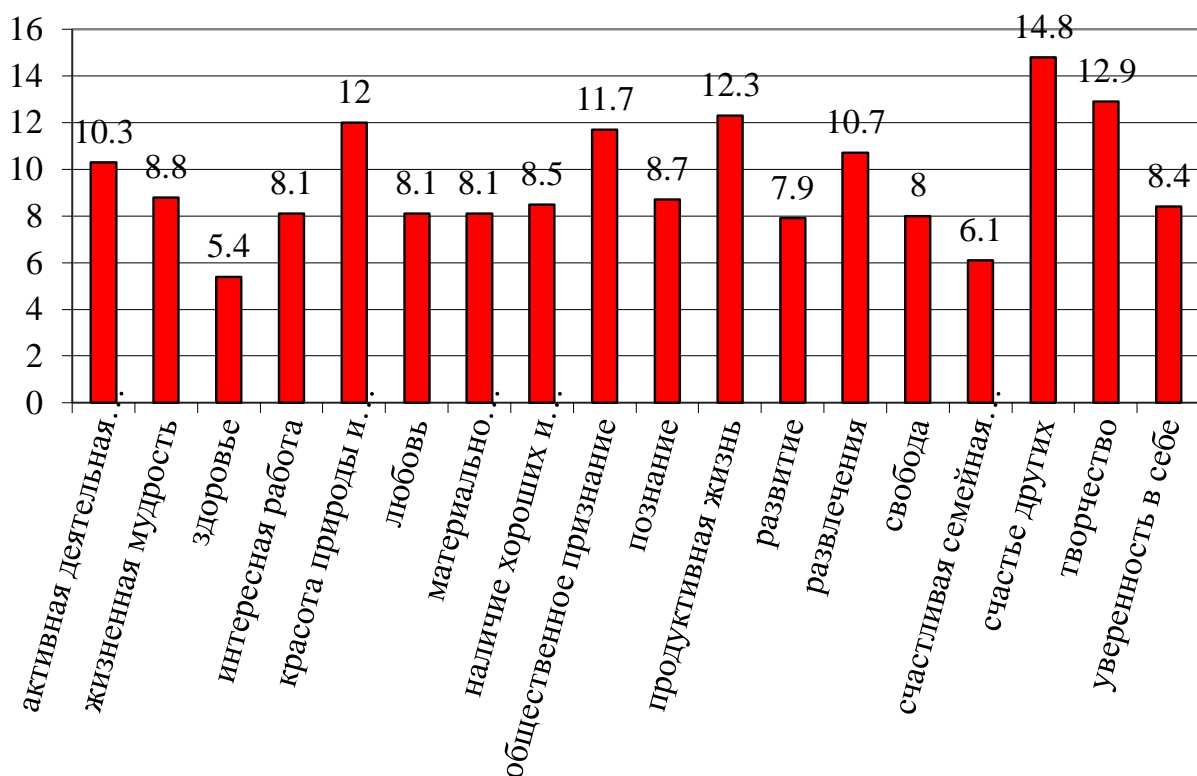


Рисунок 5 – Терминальные ценности девочек

Значимые ценности для девочек, прошедших исследование, являются: «здоровье», «счастливая семейная жизнь». Данные ценности преобладают в связи с воздействием пубертатного периода, потребности внимания противоположного пола, а также влияния социальных устоев. Девочки подвержены влиянию романтических историй демонстрируемых в книгах, фильмах, что объясняет высокую значимость ценности «счастливой семейной жизни».

Индифферентные ценности: «развитие», «свобода», «материально обеспеченная жизнь», «любовь», «интересная работа», «уверенность в себе», «наличие хороших и верных друзей», «познание», «жизненная мудрость», «активная деятельная жизнь», «развлечения», «общественное признание», «красота природы и искусства», «продуктивная жизнь» и «творчество».

Отвергаемые ценности: «счастье других», трактуется как заинтересованность в улучшении жизни общества в целом, в связи с высокой загруженностью и ориентацией на себя и достижение целей, данные

ценности не имеют столь высокого значения в сравнении с ценностями направленными на самореализацию и обеспечение благоприятных условий развития собственной личности.

На рисунке 6 представлены данные значений мальчиков учеников 11-го класса, где можно выделить 3 группы ценностей.

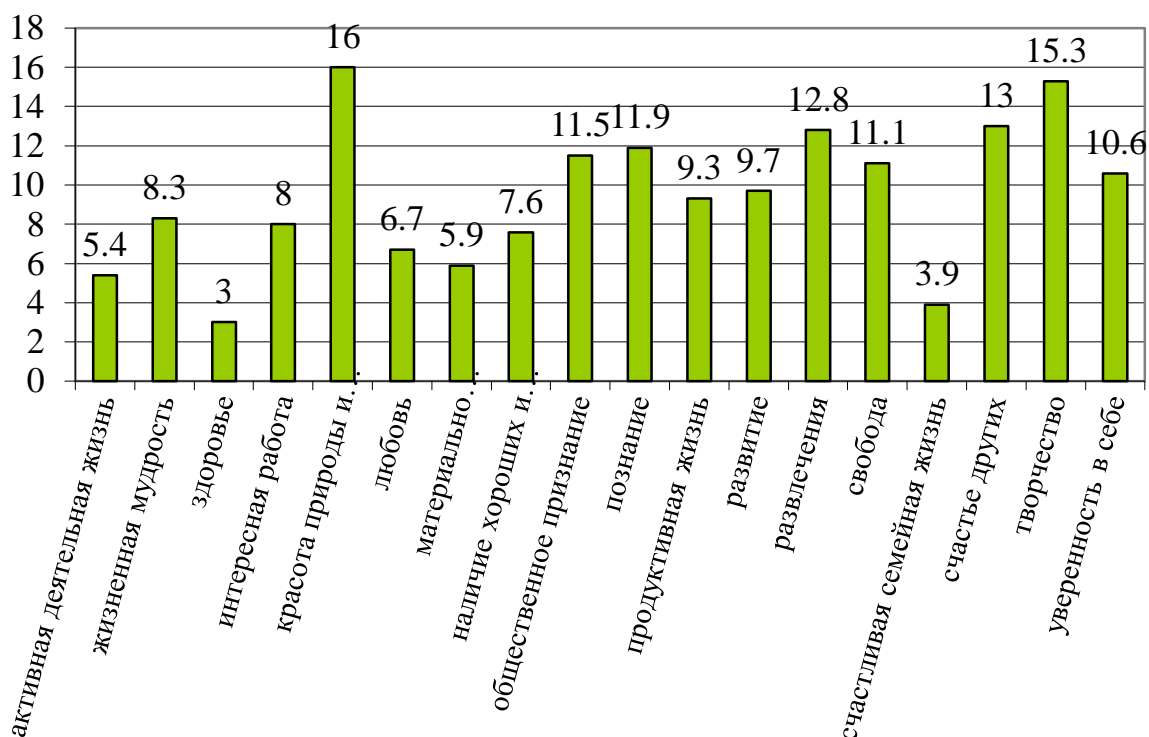


Рисунок 6 – Терминальные ценности мальчиков

Значимые терминальные ценности для мальчиков исследуемой группы: «здоровье», «счастливая семейная жизнь», «активная деятельная жизнь», «материально обеспеченная жизнь», «любовь». Ключевое отличие от ценностей, проявленных у девочек является потребность в эмоционально насыщенном образе жизни, а также появляется цель обеспечения высокого материального состояния или приобретение материальных благ из вне.

Индифферентные ценности: «наличие хороших и верных друзей», «интересная работа», «жизненная мудрость», «продуктивная жизнь», «развитие», «уверенность в себе», «свобода», «общественное признание»,

«познание», «развлечения». Не смотря на высокую выраженность потребности в материальном обеспечении, потребность в общественном признании и участие в социальных взаимоотношениях, а именно достижение общественного признания и получения высокого социального статуса у молодых людей значительно ниже.

Отвергаемые ценности: «счастье других», «творчество» и «красота природы и искусства». Возможность творческого самовыражения, и ориентация на окружающее общество, его благополучие и развитие, у молодых людей не носит приоритетный характер, что объясняется условиями, в которых находятся подростки на момент проведения исследования. Повышенный уровень стресса концентрирует внимание личности на собственном развитии.

На рисунке 7 представлены данные значений группы учащихся 11-го класса, где можно выделить 3 группы ценностей.

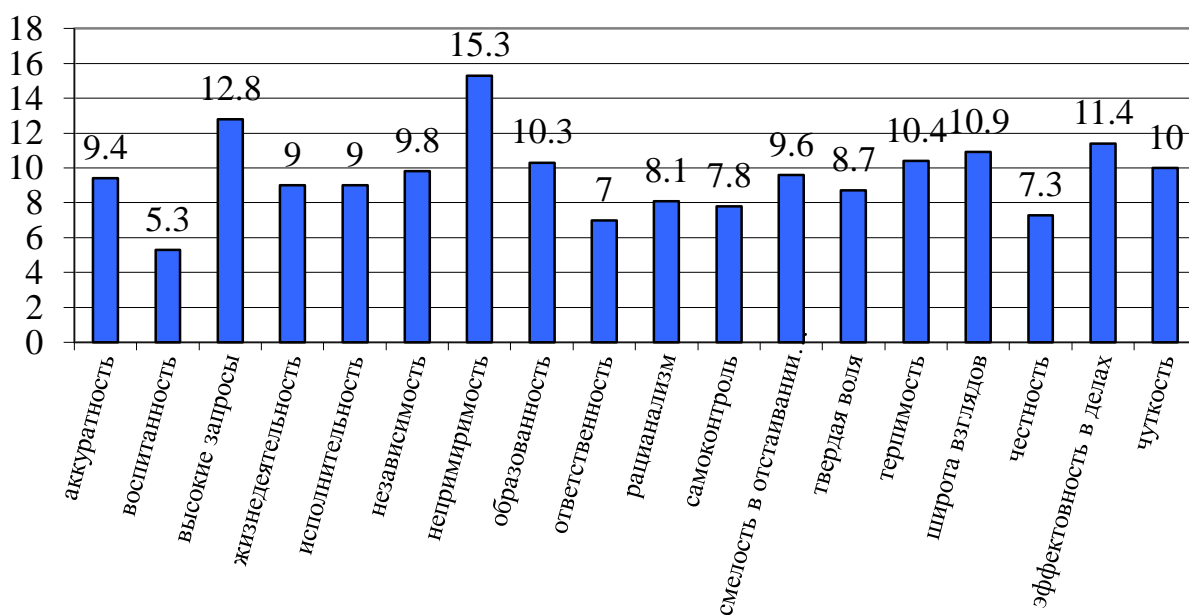


Рисунок 7 – Инструментальные ценности группы

Инструментальные ценности рассматриваются как методы достижения целей, часто выражены в виде таланта или являются приобретенным навыком и применяются при определенных условиях, изменяются в зависимости от обстоятельств. Общие значимые ценности по группе: «воспитанность».

Индифферентные ценности: «ответственность», «честность», «самоконтроль», «рационализм», «твердая воля», «жизнерадостность», «исполнительность», «аккуратность», «смелость в отстаивании своего мнения», «независимость», «чуткость», «образованность», «терпимость», «широта взглядов», «эффективность в делах».

Отвергаемые ценности: «высокие запросы» и «непримиримость к недостаткам в себе и других». Одним из факторов отторжения уровня высоких притязаний и высоких требований к уровню жизни могут являться установленные ожидания общества (школы, друзей) и семьи в необходимости сдачи выпускных экзаменов, на высоком уровне, что воспринимается как ограничение и навязывание целей и ценностей.

На рисунке 8 представлены данные значений девочек учениц 11-го класса, где можно выделить 3 группы ценностей.

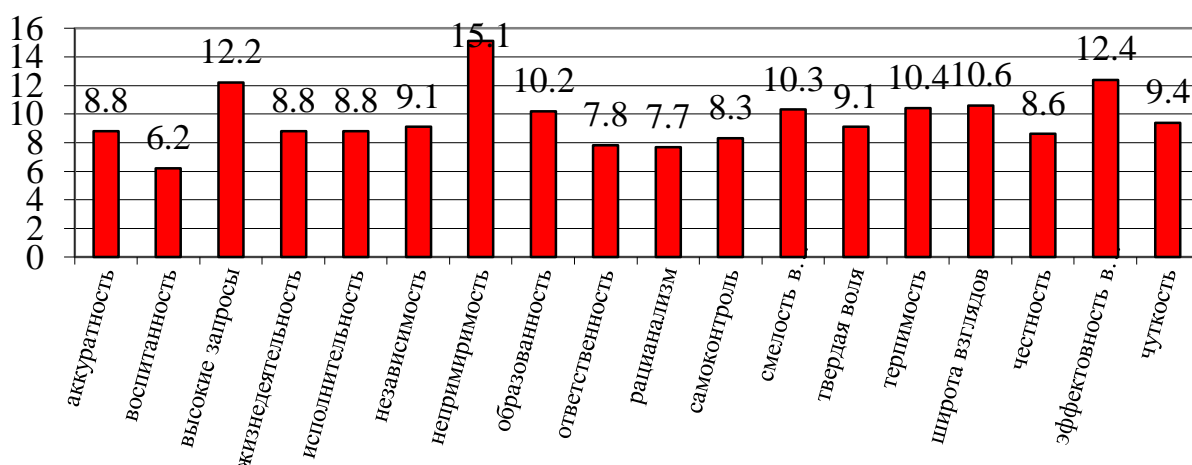


Рисунок 8 – Инструментальные ценности девочек

Для девушек значимой инструментальной ценностью является: «воспитанность». Хорошие манеры и знание этикета поведения является социально поощряемым преимуществом развития личности и позволяет человеку получать более выгодное положение в обществе, по этому данная ценность является более значимой. Индифферентные ценности девушек: «рационализм», «ответственность», «самоконтроль», «честность», «жизнерадостность», «исполнительность», «аккуратность», «твердая воля», «независимость», «чуткость», «образованность», «смелость в отстаивании своего мнения», «терпимость», «широта взглядов», «высокие запросы» и «эффективность в делах». Отвергаемые ценности: «непримиримость к недостаткам в себе и других». Категоричность к собственным недостаткам, а именно не признание их наличия, а также отказ от принятия недостатков в других людях обусловлен возрастными особенностями психики выражающихся в крайней степени категоричности, недостаточности гибкости суждений, а также отсутствия достаточного жизненного опыта и недостаточной способности к компромиссу и излишней эмоциональности.

На рисунке 9 представлены данные значений мальчиков учеников 11-го класса, где можно выделить 3 группы ценностей.

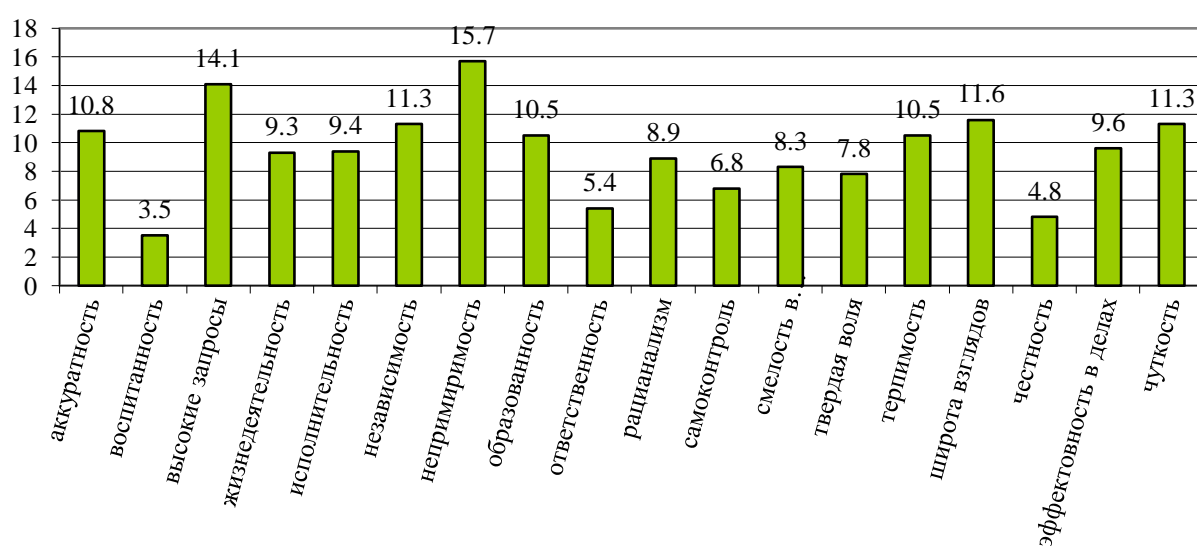


Рисунок 9 – Инструментальные ценности мальчиков

Значимые ценности мальчиков: «воспитанность», «честность», «ответственность», «самоконтроль». Наравне с «воспитанностью» для мальчиков характерно проявление «ответственности», которая проявляется в умении держать слово, проявлении чувства долга. Индифферентные ценности: «твердая воля», «смелость в отстаивании своего мнения», «рационализм», «жизнерадостность», «исполнительность», «эффективность в делах», «образованность», «терпимость», «аккуратность», «независимость», «чуткость», «широта взглядов». Отвергаемые ценности: «высокие запросы» и «непримиримость к недостаткам в себе и других». Уровень запросов и ожиданий от жизни может быть снижен в связи с адекватной оценкой собственных возможностей, а также с ярко выраженной ответственностью за результат и реализованные достижения. Категоричность в восприятии собственных недостатков и недостатков окружающих связана с возрастными особенностями психики подростков.

Для получения общей картины ценностных ориентаций подростков и отдельно для девочек и для мальчиков, полученные результаты, приведенные в таблице 1.

Таблица 1 – Распределение учащихся по ценностным ориентациям (по методике М Рокича)

Терминальные ценности	По группе в целом	Девушки	Юноши
активная деятельная жизнь	8,6	10,3	5,4
жизненная мудрость	8,6	8,8	8,3
здоровье	4,6	5,4	3
интересная работа	8,1	8,1	8
красота природы и искусства	13,3	12,0	16
любовь	7,6	8,1	6,7
материально обеспеченная жизнь	7,4	8,1	5,9
наличие хороших и верных друзей	8,2	8,5	7,6
общественное призвание	11,6	11,7	11,5
познание	9,8	8,7	11,9
продуктивная жизнь	11,3	12,3	9,3
развитие	8,5	7,9	9,7

Продолжение таблицы 1

Терминальные ценности	По группе в целом	Девушки	Юноши
развлечения	11,4	10,7	12,8
свобода	9,0	8,0	11,1
счастливая семейная жизнь	5,3	6,1	3,9
счастье других	14,2	14,8	13
творчество	13,7	12,9	15,3
уверенность в себе	9,1	8,4	10,6
Инструментальные ценности			
аккуратность	9,4	8,8	10,8
воспитанность	5,3	6,2	3,5
высокие запросы	12,8	12,2	14,1
жизнерадостность	9,0	8,8	9,3
исполнительность	9,0	8,8	9,4
независимость	9,8	9,1	11,3
непримиримость к недостаткам в себе и других	15,3	15,1	15,7
образованность	10,3	10,2	10,5
ответственность	7,0	7,8	5,4
рационализм	8,1	7,7	8,9
самоконтроль	7,8	8,3	6,8
смелость в отстаиваниях своего мнения, взглядов	9,6	10,3	8,3
твердая воля	8,7	9,1	7,8
терпимость	10,4	10,4	10,5
широта взглядов	10,9	10,6	11,6
честность	7,3	8,6	4,8
эффективность в делах	11,4	12,4	9,6
чуткость	10,0	9,4	11,3

Анализ данных выявил определенные гендерные различия в определении жизненных ценностей подростков.

Девочки отдали первое место терминальной ценности «здоровье» (5,4). Лидирующее положение занимают такие ценности, как «счастливая семейная жизнь» (6,1) и «развитие» (7,9). Средние места в иерархии ценностей отведены: «свобода» (8), «интересная работа» (8,1), «любовь» (8,1),

«материальное обеспечение жизни» (8,1). Наименее значимыми ценностями для девочек являются «уверенность в себе» (8,4), «наличие хороших и верных друзей» (8,5), «познание» (8,7) и «жизненная мудрость» (8,8). Остальные ценности не определяют жизненную позицию девочек.

Мальчики показали большую ориентированность на «здоровье» (3) и «счастливая семейная жизнь» (3,9). Среди ведущих ценностей, определяющих ядро ценностей для мальчиков данной группы, отмечены «активная деятельная жизнь» (5,4), «материально обеспеченная жизнь» (5,9), «любовь» (6,7). Также высоко оцениваются «наличие хороших и верных друзей» (7,6), «интересная работа» (8), «жизненная мудрость» (8,3). Малоценными мальчикам представляются такие ценности как «свобода» (11,1), «общественное признание» (11,5), «познания» (11,9).

В целом по группе подростков ценности распределились таким образом. Наиболее значимые терминальные ценности – «здоровье» (4,6), «счастливая семейная жизнь» (5,3). Отвергаемые ценности – «красота природы и искусства» (13,3), «творчество» (13,7), «счастье других» (14,2).

Анализ данных по «инструментальным ценностям» показал следующее. Девочками первое место было отведено ценности «воспитанность» (6,2). Лидирующее положение занимают такие ценности, как «рационализм» (7,7) и «ответственность» (7,8). Средние места в иерархии ценностей отведены: «самоконтроль» (8,3), «честность» (8,6), «аккуратность» (8,8), «жизнерадостность» (8,8) и «исполнительность» (8,8). Наименее значимыми ценностями для девочек являются «уверенность в себе» (8,4), «наличие хороших и верных друзей» (8,5), «познание» (8,7) и «жизненная мудрость» (8,8).

Мальчики показали большую ориентированность на «воспитанность» (3,5), «честность» (4,8) и «ответственность» (5,4). Среди ведущих ценностей, определяющих ядро ценностей для мальчиков данной группы, отмечены «самоконтроль» (6,8), «твердая воля» (7,8), «смелость в отстаиваниях своего мнения, взглядов» (8,3). Отвергаемыми мальчикам представляются такие

ценности как «высокие запросы» (14,1) и «непримиримость к недостаткам в себе и других» (15,7).

В целом по группе подростков ценности распределились таким образом. Наиболее значимые инструментальные ценности – «воспитанность» (5,3) и «ответственность» (7). Отвергаемые ценности – «высокие запросы» (12,8) и «непримиримость к недостаткам в себе и других» (15,3).

2.3 Результаты корреляционного анализа взаимосвязи ценностных ориентаций с акцентуациями характера личности у подростков

Для выявления взаимосвязи ценностных ориентаций и акцентуаций характера использовалась ранговую корреляцию Спирмена реализованную в программе Microsoft Excel.

Таким образом, исследование терминальных ценностных ориентаций и акцентуаций характера юношей и девушек подросткового возраста был получен результат, представленный в таблице 2, приложении Б, таблице Б.1.

Таблица 2 – Результаты корреляционного анализа взаимосвязи терминальных ценностей личности с акцентуациями характера у подростков

Типы акцентуаций	Терминальные ценности личности	rs	Уровень значимости (p)
Застревание	свобода	-0,4517	*
Циклотимность	интересная работа	-0,3985	*
Циклотимность	красота природы и искусства	-0,4311	*
Дистимичность	материально обеспеченная жизнь	0,37991	*
Экзальтированность	развлечения	-0,4237	*

Примечание: значения уровня значимости – * $p \leq 0,05$; ** $p \leq 0,01$.

Результаты ранговой корреляции Спирмена свидетельствуют о том, что выявлены статистически значимые взаимосвязи между терминальными ценностными ориентациями и акцентуациями характера.

Ценностная ориентация (далее – ЦО) «свобода» и акцентуация характера «застревание» ($p \leq 0,05$) – наблюдается обратно пропорциональная связь, то есть, чем выше ЦО «свобода», тем менее выражена акцентуация характера «застревание» или наоборот.

ЦО «красота природы и искусства» и акцентуация характера «циклотимность» ($p \leq 0,05$) – наблюдается обратно пропорциональная связь, то есть, чем выше ЦО «красота природы и искусства», тем менее выражена акцентуация характера «циклотимность».

ЦО «интересная работа» и акцентуация характера «циклотимность» ($p \leq 0,05$) – наблюдается обратно пропорциональная связь, то есть чем выше ЦО «интересная работа», тем менее выражена акцентуация характера «циклотимность» или наоборот.

ЦО «материально обеспеченная жизнь» и акцентуация характера «дистимичность» ($p \leq 0,05$) – наблюдается положительная прямо пропорциональная связь, то есть, чем выше ЦО «материально обеспеченная жизнь», тем более выражена акцентуация характера «дистимичность».

ЦО «развлечения» и акцентуация характера «экзальтированность» ($p \leq 0,05$) – наблюдается обратно пропорциональная связь, то есть, чем выше ЦО «развлечения», тем менее выражена акцентуация характера «экзальтированность» или наоборот.

Результат исследования инструментальных ценностных ориентаций и акцентуаций характера юношей и девушек подросткового возрасте представлен в таблице 3.

Таблица 3 – Результат корреляционного анализа взаимосвязи инструментальных ценностей личности с акцентуациями характера у подростков

Типы акцентуаций	Инструментальные ценности личности	rs	Уровень значимости (p)
Гипертимность	воспитанность	-0,4221	*
Гипертимность	широта взглядов	0,47241	**

Продолжение талицы 3

Типы акцентуаций	Инструментальные ценности личности	rs	Уровень значимости (p)
Педантичность	рационализм	0,41471	*
Педантичность	твердая воля	0,36299	*
Педантичность	широта взглядов	0,38775	*
Тревожность	рационализм	0,41181	*
Демонстративность	аккуратность	-0,4702	**
Возбудимость	воспитанность	0,3681	*
Экзальтированность	жизнерадостность	-0,3927	*

Примечание: значения уровня значимости – * $p \leq 0,05$; ** $p \leq 0,01$.

Результаты ранговой корреляции Спирмена свидетельствуют о том, что статистически значимая взаимосвязь прослеживается между следующими критериями: инструментальные ценностные ориентации (далее – ЦО) и акцентуации характера.

ЦО «воспитанность» и акцентуация характера «гипертимность» ($p \leq 0,05$) – наблюдается обратно пропорциональная связь, то есть, чем выше ЦО «воспитанность», тем менее выражена акцентуация характера «гипертимность».

ЦО «широта взглядов» и акцентуация характера «гипертимность» ($p \leq 0,01$) – наблюдается положительная корреляционная связь, то есть, чем выше ЦО «широта взглядов», тем более выражена акцентуация характера «гипертимность».

ЦО «рационализм» и акцентуация характера «педантичность» ($p \leq 0,05$) – наблюдается положительная корреляционная связь, то есть, чем выше ЦО «рационализм», тем более выражена акцентуация характера «педантичность».

ЦО «твердая воля» и акцентуация характера «педантичность» ($p \leq 0,05$) – наблюдается положительная корреляционная связь – чем выше ЦО «твердая воля», тем более выражена акцентуация характера «педантичность».

ЦО «широта взглядов» и акцентуация характера «педантичность» ($p \leq 0,05$) – наблюдается положительная корреляционная связь – чем выше ЦО «широта взглядов», тем более выражена акцентуация характера «педантичность».

ЦО «исполнительность» и акцентуация характера «тревожность» ($p \leq 0,05$) – наблюдается обратно пропорциональная связь, то есть, чем выше ЦО «исполнительность», тем менее выражена акцентуация характера «тревожность» или наоборот.

ЦО «рационализм» и акцентуация характера «тревожность» ($p \leq 0,05$) – наблюдается положительная прямо пропорциональная связь, то есть, чем выше ЦО «рационализм», тем более выражена акцентуация характера «тревожность».

ЦО «аккуратность» и акцентуация характера «демонстративность» ($p \leq 0,01$) – наблюдается обратно пропорциональная связь, то есть, чем выше ЦО «аккуратность», тем менее выражена акцентуация характера «демонстративность».

ЦО «воспитанность» и акцентуация характера «возбудимость» ($p \leq 0,05$) – наблюдается положительная прямо пропорциональная связь, то есть, чем выше ЦО «воспитанность», тем более выражена акцентуация характера «возбудимость».

ЦО «жизнерадостность» и акцентуация характера «экзальтированность» ($p \leq 0,05$) – наблюдается обратно пропорциональная, то есть, чем выше «экзальтированность», тем менее выражена ЦО «жизнерадостность».

По результатам исследования можно сделать следующие выводы. Значимые терминальные ценности у подростков – «здоровье», «счастливая семейная жизнь». Отвергаемые терминальные ценности – «красота природы и искусства», «творчество» и «счастье других». Значимые инструментальные ценности у подростков – «воспитанность». Отвергаемые инструментальные ценности – «высокие запросы» и «непримиримость к недостаткам в себе и

других». В исследуемой группе школьников преобладает акцентуация характера «застревание» она встречается у 100% обучающихся. «Возбудимость» встречается у 77%. «Циклотимность» преобладает у 73% обучающихся. Акцентуация характера «педантичность» встречается у 63%. У 57% школьников преобладают гипертимная и эмотивная акцентуации. Демонстративная акцентуация у 53%. Тревожная и экзальтированная акцентуации встречаются у половины исследуемых. Реже всего встречается дистимичная акцентуация – 20%.

Существует взаимосвязь между следующими терминальными ценностными ориентациями и акцентуациями характера у юношей и девушек подросткового возраста. Акцентуация характера «застревание» и ценностная ориентация «свобода» – обратно пропорциональная связь. Акцентуация характера «циклотимность» и ценностные ориентации «красота природы и искусства», «интересная работа» – обратно пропорциональная связь. Акцентуация характера «дистимичность» и ценностные ориентации «материально обеспеченная жизнь», «свобода» – положительная корреляционная связь.

Выявлены взаимосвязи между инструментальными ценностными ориентациями и акцентуациями характера у подростков. Акцентуация характера «гипертимность» и ценностные ориентации «воспитанность», «широта взглядов» – положительная корреляционная связь. Акцентуация характера «педантичность» и ценностные ориентации «рационализм», «твердая воля» и «широта взглядов» – положительная корреляционная связь. Акцентуация характера «тревожность» и ценностная ориентация «рационализм» – положительная корреляционная связь. Акцентуация характера «возбудимость» и ценностная ориентация «воспитанность» – положительная корреляционная связь. Акцентуация характера «экзальтированность» и ценностная ориентация «жизнерадостность» – обратно пропорциональная связь.

Заключение

Актуальность исследования обусловлена тем, что изучение акцентуаций характера имеет большое практическое значение в психологической диагностике общих способностей. В ходе исследования были реализованы задачи данной работы. Осуществлен теоретический анализ теоретических подходов к понятию, содержанию и структуре ценностных ориентаций личности. Проанализирована психологическая литература по проблемам акцентуаций характера.

В результате исследования взаимосвязи ценностных ориентаций и акцентуаций характера юношей и девушек подросткового возраста была реализована цель данной работы. Выявлены особенности и характер взаимосвязи между ценностными ориентациями и акцентуациями характера юношей и девушек в подростковом возрасте.

Выявлена положительная корреляционная связь между акцентуацией характера и терминальной ценностью такой, как дистимичность и материально обеспеченная жизнь. Положительные корреляционные связи между акцентуациями характера и инструментальными ценностями такими, как педантичность и широта взглядов, рационализм, твердая воля; тревожность и рационализм.

Выявлены отрицательные корреляционные связи между акцентуациями характера и терминальными ценностями такими, как застревание и свобода; циклотимность и красота природы и искусства, экзальтированность и развлечения. Отрицательная корреляционная связь между акцентуациями характера и инструментальными ценностями такими, как гипертимность и воспитанность, демонстративность и аккуратность, экзальтированность и жизнерадостность.

Таким образом, гипотеза исследования о том, что существует взаимосвязь между ценностными ориентациями и акцентуациями характера в подростковом возрасте, подтверждена.

Список используемой литературы

1. Барсукова С. А. Дубовый Л. М. Психокоррекция. Учебно-методическое пособие. Самара : СГПУ (факультет психологии) Сам ИКП, 2001. 112 с.
2. Батаршев А. В. Аномалии развития личности и дисгармоничность характера учащихся профессиональной школы (реабилитационный курс). Спб. : Учреждение РАО ИПО, 2009. 192 с.
3. Батаршев А. В. Типология характера и личности. 2-е изд. М. : Институт Психотерапии, 2005. 107 с.
4. Баткина И. В. Психология темперамента и характера. Воронеж : Воронежский государственный технический университет, 2010. 181 с.
5. Ганнушкин П. Б. Клиника психопатий; Их статика, динамика, систематика. М. : Север, 1998. 128 с.
6. Герасимов Б. Н. Организационное поведение: учебное пособие. Самара : СГАУ, 2010. 168 с.
7. Гудова Т. Г. Психологическая работа при дезадаптационных расстройствах личности: монография. М. : Экслибрис-Пресс, 2007. 447 с.
8. Дровникова И. Г. Психолого-педагогические аспекты отклоняющегося поведения: учебное пособие. Воронеж : ВИ МВД России, 2006. 101 с.
9. Жихарева Е. В. Любознательность акцентуированных личностей: монография. Бийск : БПГУ им. В. М. Шукшина, 2008. 211 с.
10. Зубенко Н. Ю. Воспитание ценностных ориентаций подростков в образовательном учреждении: монография. М. : Компания Спутник+, 2008. 253 с.
11. Ильин Е. П. Эмоции и чувства. СПб. : Питер, 2001. 749 с.
12. Исаев В. Н. Жизненное самоопределение школьников: труд, мотивация, готовность: учебное пособие. Белгород : БелГУ, 2006. 267 с.

13. Ковпак Д. В. Безопасное общение, или Как стать неуязвимым! М. : Питер, 2012. 192 с.
14. Коджаспиров А. Ю. Психолого-педагогическая безопасность образовательной среды детских учреждений: курс лекций: учебное пособие. М. : Проспект, 2017. 461 с.
15. Конюхов Н. И. Шизоидность?! М. : ДеЛи принт, 2011. 352 с.
16. Леонгард К. Акцентуированные личности. 2-е изд. Ростов-на-Дону : Феникс, 2000. 544 с.
17. Леонтьев Д. А. Очерк психологии личности: Учебное пособие для вузов по специальности «Психология». 2-е изд. М. : Смысл, 1997. 63 с.
18. Личко А. Е. Психопатии и акцентуации характера у подростков. СПб. : Питер, 2020. 304 с.
19. Личко А. Е. Типы акцентуаций характера и психопатии и подростков. М. : Институт общегуманитарных исследований, 1982. 335 с.
20. Менделевич В. Д. Психология девиантного поведения: учебное пособие для вузов. СПб. : Речь, 2008. 443 с.
21. Нижникова С. В. Девиантология для педагогов и психологов учебное пособие. М. : Берлин : Директ-Медиа, 2014. 363 с.
22. Прохорова О. Г. Основы психологии семьи и семейного консультирования: учебное пособие. М. : ТЦ Сфера, 2005. 223 с.
23. Пуляевская О. В. Психология в высшей школе: учебное пособие. Иркутск : Иркутский национальный исследовательский технический университет, 2019. 109 с.
24. Райгородский Д. Я. Психология семьи: Хрестоматия. Самара : БАХРАХ-М, 2002. 749 с.
25. Реан А. А. Психология подростка: учебник. СПб. : Прайм-ЕВРОЗНАК, 2007. 480 с.
26. Рокич М. Природа человеческих ценностей // Свободная пресса. 1973. №5. С. 20–28.

27. Савич И. И. Формирование ценностного отношения курсантов образовательных организаций МВД России к профессиональной деятельности офицера полиции: учебно-методическое пособие. Екатеринбург : Уральский юридический институт Министерства внутренних дел Российской Федерации, 2019. 82 с.

28. Столяренко Л. Д. Психология делового общения: учебное пособие. М. : Оригинал-макет, 2016. 256 с.

29. Токарева Ю. А. Психологические основания формирования здоровьесберегающего пространства в образовательном учреждении: монография. Шадринск : Шадринский дом печати, 2020. 208 с.

30. Чекалина А. А. Гендерная психология: учебное пособие для студентов высших учебных заведений. 2-е изд. М. : Ось-89, 2009. 237 с.

31. Шестакова О. А. Ценности, ценностные ориентации и идеалы как факторы социализации подростков и молодёжи // Сборник научных трудов X Международной научно-практической конференции. Магнитогорск : Магнитогорский государственный технический университет им. Г. И. Носова, 2022. С. 45–53.

Приложение А

Результаты исследования акцентуаций характера

Таблица А.1 – Результаты исследования акцентуаций характера в подростковом возрасте

Код обследуемого										
	I	II	III	IV	V	VI	VII	VIII	IX	X
1ж	6	18	18	18	18	18	12	24	12	18
2ж	6	14	9	10	3	12	22	24	12	12
3ж	21	18	24	16	15	18	20	24	15	24
4ж	9	20	9	6	12	15	8	24	9	12
5ж	18	16	9	18	18	18	14	24	12	12
6ж	12	22	15	16	18	15	10	24	12	24
7ж	9	18	18	16	18	18	20	24	6	18
8ж	15	14	21	16	18	21	18	24	6	18
9м	24	20	15	16	15	15	16	24	12	24
10ж	12	18	12	22	15	18	14	24	6	12
11ж	6	18	18	14	9	3	10	24	18	12
12ж	9	20	24	12	12	18	20	24	6	18
13м	12	14	18	12	6	18	8	24	15	6
14ж	15	20	21	8	6	21	20	24	9	18
15ж	12	20	24	20	18	21	12	24	21	12
16ж	18	20	18	8	18	18	18	24	15	18
17м	12	18	12	18	3	18	4	24	15	18
18м	21	18	9	18	6	9	12	24	6	12
19м	15	18	12	16	0	9	20	24	6	6
20ж	18	20	21	20	21	21	10	15	12	24
21ж	12	20	15	10	12	18	12	12	6	18
22м	15	18	6	16	15	15	12	12	6	6
23ж	9	20	9	16	15	9	12	9	6	6
24ж	21	22	21	20	21	21	14	18	9	18
25ж	15	20	12	10	15	24	18	18	12	12
26м	15	20	9	8	0	9	16	3	6	12
27м	18	22	6	6	0	9	16	9	12	12
28ж	21	18	12	16	9	18	22	15	6	18
29м	15	20	15	12	0	6	8	9	3	12
30м	24	20	18	18	9	15	10	9	12	18

Продолжение Приложения А

Примечание: I – гипертимность, II – застревание, III – эмотивность, IV – педантичность, V – тревожность, VI – циклотимность, VII – демонстративность, VIII – возбудимость, IX – дистимичность, X – экзальтированность.

Приложение Б

Результаты корреляционного анализа

Таблица Б.1 – Результаты корреляционного анализа взаимосвязи терминальных и инструментальных ценностных ориентаций с акцентуациями характера у подростков

Застревание и свобода						Циклотимность и интересная работа					
xi	dxi	yi	d yi	di=dxi-dyi	dx2	xi	dxi	yi	d yi	di=dxi-dyi	dx2
17	21	18	9,5	11,5	132,25	9	19	18	19	0	0
6	2,5	14	2	0,5	0,25	12	25,5	12	8	17,5	306,25
18	27,5	18	9,5	18	324	8	15	18	19	-4	16
8	5	20	21	-16	256	11	23	15	11	12	144
15	14,5	16	4	10,5	110,25	2	1,5	18	19	-17,5	306,25
17	21	22	29	-8	64	18	30	15	11	19	361
15	14,5	18	9,5	5	25	9	19	18	19	0	0
18	27,5	14	2	25,5	650,25	11	23	21	27	-4	16
10	7	20	21	-14	196	8	15	15	11	4	16
12	11	18	9,5	1,5	2,25	7	11,5	18	19	-7,5	56,25
13	12	18	9,5	2,5	6,25	10	21	3	1	20	400
17	21	20	21	0	0	8	15	18	19	-4	16
18	27,5	14	2	25,5	650,25	5	8	18	19	-11	121
4	1	20	21	-20	400	3	4,5	21	27	-22,5	506,25
14	13	20	21	-8	64	2	1,5	21	27	-25,5	650,25
16	16,5	20	21	-4,5	20,25	5	8	18	19	-11	121
18	27,5	18	9,5	18	324	8	15	18	19	-4	16
17	21	18	9,5	11,5	132,25	11	23	9	5	18	324
18	27,5	18	9,5	18	324	9	19	9	5	14	196
11	9	20	21	-12	144	13	28	21	27	1	1
17	21	20	21	0	0	12	25,5	18	19	6,5	42,25
17	21	18	9,5	11,5	132,25	3	4,5	15	11	-6,5	42,25
9	6	20	21	-15	225	8	15	9	5	10	100
6	2,5	22	29	-26,5	702,25	5	8	21	27	-19	361
7	4	20	21	-17	289	3	4,5	24	30	-25,5	650,25
16	16,5	20	21	-4,5	20,25	13	28	9	5	23	529
11	9	22	29	-20	400	3	4,5	9	5	-0,5	0,25
18	27,5	18	9,5	18	324	6	10	18	19	-9	81
11	9	20	21	-12	144	13	28	6	2	26	676

Продолжение Приложения Б

Продолжение таблицы Б.1

Застревание и свобода						Циклотимность и интересная работа					
xi	dxi	yi	d yi	di=dxi-dyi	dx2	xi	dxi	yi	d yi	di=dxi-dyi	dx2
17	21	20	21	0	0	7	11,5	15	11	0,5	0,25
n=30		rs=-0,4517				n=30		rs=-0,3985			
Циклотимность и красота природы и искусства						Дистимичность и материально обеспеченная жизнь					
xi	dxi	yi	d yi	di=dxi-dyi	dx2	xi	dxi	yi	d yi	di=dxi-dyi	dx2
14	13	18	19	-6	36	5	13,5	12	20	-6,5	42,25
10	7,5	12	8	-0,5	0,25	8	21	12	20	1	1
16	18,5	18	19	-0,5	0,25	14	25,5	15	26,5	-1	1
12	10	15	11	-1	1	5	13,5	9	14	-0,5	0,25
17	23	18	19	4	16	7	18,5	12	20	-1,5	2,25
4	3	15	11	-8	64	7	18,5	12	20	-1,5	2,25
10	7,5	18	19	-11,5	132,25	13	24	6	7	17	289
16	18,5	21	27	-8,5	72,25	1	1,5	6	7	-5,5	30,25
13	11,5	15	11	0,5	0,25	1	1,5	12	20	-18,5	342,25
16	18,5	18	19	-0,5	0,25	4	10	6	7	3	9
18	27,5	3	1	26,5	702,25	6	15,5	18	29	-13,5	182,25
16	18,5	18	19	-0,5	0,25	2	5	6	7	-2	4
17	23	18	19	4	16	6	15,5	15	26,5	-11	121
13	11,5	21	27	-15,5	240,25	16	27,5	9	14	13,5	182,25
10	7,5	21	27	-19,5	380,25	18	30	21	30	0	0
8	5	18	19	-14	196	4	10	15	26,5	-16,5	272,25
10	7,5	18	19	-11,5	132,25	12	23	15	26,5	-3,5	12,25
16	18,5	9	5	13,5	182,25	2	5	6	7	-2	4
17	23	9	5	18	324	7	18,5	6	7	11,5	132,25
16	18,5	21	27	-8,5	72,25	2	5	12	20	-15	225
18	27,5	18	19	8,5	72,25	2	5	6	7	-2	4
18	27,5	15	11	16,5	272,25	4	10	6	7	3	9
15	14,5	9	5	9,5	90,25	11	22	6	7	15	225
7	4	21	27	-23	529	17	29	9	14	15	225
2	1,5	24	30	-28,5	812,25	16	27,5	12	20	7,5	56,25
15	14,5	9	5	9,5	90,25	7	18,5	6	7	11,5	132,25
18	27,5	9	5	22,5	506,25	14	25,5	12	20	5,5	30,25

Продолжение Приложения Б

Продолжение таблицы Б.1

Циклотимность и красота природы и искусства						Дистимичность и материально обеспеченная жизнь					
xi	dxi	yi	d yi	di=dxi-dyi	dx2	xi	dxi	yi	d yi	di=dxi-dyi	dx2
2	1,5	18	19	-17,5	306,25	4	10	6	7	3	9
18	27,5	6	2	25,5	650,25	2	5	3	1	4	16
18	27,5	15	11	16,5	272,25	4	10	12	20	-10	100
n=30			rs=-0,4311			n=30			rs=0,37991		
Экзальтированность и развлечения						Экзальтированность и жизнерадостность					
xi	dxi	yi	d yi	di=dxi-dyi	dx2	xi	dxi	yi	d yi	di=dxi-dyi	dx2
12	14,5	18	21	-6,5	42,25	10	17,5	18	21	-3,5	12,25
7	5,5	12	10	-4,5	20,25	16	26,5	12	10	16,5	272,25
9	9	24	28,5	-19,5	380,25	10	17,5	24	28,5	-11	121
16	27	12	10	17	289	17	29,5	12	10	19,5	380,25
14	19,5	12	10	9,5	90,25	5	11,5	12	10	1,5	2,25
1	1	24	28,5	-27,5	756,25	4	7,5	24	28,5	-21	441
16	27	18	21	6	36	6	13	18	21	-8	64
14	19,5	18	21	-1,5	2,25	4	7,5	18	21	-13,5	182,25
11	13	24	28,5	-15,5	240,25	4	7,5	24	28,5	-21	441
2	2	12	10	-8	64	2	2	12	10	-8	64
12	14,5	12	10	4,5	20,25	16	26,5	12	10	16,5	272,25
14	19,5	18	21	-1,5	2,25	5	11,5	18	21	-9,5	90,25
15	23,5	6	2,5	21	441	16	26,5	6	2,5	24	576
7	5,5	18	21	-15,5	240,25	17	29,5	18	21	8,5	72,25
16	27	12	10	17	289	16	26,5	12	10	16,5	272,25
13	16,5	18	21	-4,5	20,25	14	23,5	18	21	2,5	6,25
3	3	18	21	-18	324	10	17,5	18	21	-3,5	12,25
18	30	12	10	20	400	13	21,5	12	10	11,5	132,25
15	23,5	6	2,5	21	441	11	20	6	2,5	17,5	306,25
6	4	24	28,5	-24,5	600,25	9	15	24	28,5	-13,5	182,25
8	7	18	21	-14	196	1	1	18	21	-20	400
13	16,5	6	2,5	14	196	14	23,5	6	2,5	21	441
10	11,5	6	2,5	9	81	13	21,5	6	2,5	19	361
9	9	18	21	-12	144	3	3,5	18	21	-17,5	306,25
17	29	12	10	19	361	4	7,5	12	10	-2,5	6,25
14	19,5	12	10	9,5	90,25	8	14	12	10	4	16

Продолжение Приложения Б

Продолжение таблицы Б.1

Экзальтированность и развлечения						Экзальтированность и жизнерадостность					
xi	dxi	yi	d yi	di=dxi-dyi	dx2	xi	dxi	yi	d yi	di=dxi-dyi	dx2
15	23,5	12	10	13,5	182,25	3	3,5	12	10	-6,5	42,25
10	11,5	18	21	-9,5	90,25	4	7,5	18	21	-13,5	182,25
9	9	12	10	-1	1	10	17,5	12	10	7,5	56,25
15	23,5	18	21	2,5	6,25	4	7,5	18	21	-13,5	182,25
n=30			rs=-0,4237			n=30			rs=-0,3927		
Гипертимность и воспитанность						Гипертимность и жизнерадостность					
xi	dxi	yi	d yi	di=dxi-dyi	dx2	xi	dxi	yi	d yi	di=dxi-dyi	dx2
9	25,5	6	2	23,5	552,25	10	17,5	6	2	15,5	240,25
6	18	6	2	16	256	16	26,5	6	2	24,5	600,25
7	21,5	21	26,5	-5	25	10	17,5	21	26,5	-9	81
7	21,5	9	5,5	16	256	17	29,5	9	5,5	24	576
3	13	18	22,5	-9,5	90,25	5	11,5	18	22,5	-11	121
6	18	12	10,5	7,5	56,25	4	7,5	12	10,5	-3	9
8	24	9	5,5	18,5	342,25	6	13	9	5,5	7,5	56,25
12	28	15	17	11	121	4	7,5	15	17	-9,5	90,25
3	13	24	29,5	-16,5	272,25	4	7,5	24	29,5	-22	484
12	28	12	10,5	17,5	306,25	2	2	12	10,5	-8,5	72,25
7	21,5	6	2	19,5	380,25	16	26,5	6	2	24,5	600,25
4	15	9	5,5	9,5	90,25	5	11,5	9	5,5	6	36
9	25,5	12	10,5	15	225	16	26,5	12	10,5	16	256
15	30	15	17	13	169	17	29,5	15	17	12,5	156,25
2	8	12	10,5	-2,5	6,25	16	26,5	12	10,5	16	256
2	8	18	22,5	-14,5	210,25	14	23,5	18	22,5	1	1
1	2,5	12	10,5	-8	64	10	17,5	12	10,5	7	49
5	16	21	26,5	-10,5	110,25	13	21,5	21	26,5	-5	25
2	8	15	17	-9	81	11	20	15	17	3	9
1	2,5	18	22,5	-20	400	9	15	18	22,5	-7,5	56,25
2	8	12	10,5	-2,5	6,25	1	1	12	10,5	-9,5	90,25
2	8	15	17	-9	81	14	23,5	15	17	6,5	42,25
12	28	9	5,5	22,5	506,25	13	21,5	9	5,5	16	256
2	8	21	26,5	-18,5	342,25	3	3,5	21	26,5	-23	529
6	18	15	17	1	1	4	7,5	15	17	-9,5	90,25

Продолжение Приложения Б

Продолжение таблицы Б.1

Гипертимность и воспитанность						Гипертимность и жизнерадостность					
xi	dxi	yi	d yi	di=dxi-dyi	dx2	xi	dxi	yi	d yi	di=dxi-dyi	dx2
1	2,5	15	17	-14,5	210,25	8	14	15	17	-3	9
2	8	18	22,5	-14,5	210,25	3	3,5	18	22,5	-19	361
1	2,5	21	26,5	-24	576	4	7,5	21	26,5	-19	361
7	21,5	15	17	4,5	20,25	10	17,5	15	17	0,5	0,25
3	13	24	29,5	-16,5	272,25	4	7,5	24	29,5	-22	484
n=30		rs=-0,4221				n=30		rs=-0,3626			
Гипертимность и широта взглядов						Педантичность и рационализм					
xi	dxi	yi	d yi	di=dxi-dyi	dx2	xi	dxi	yi	d yi	di=dxi-dyi	dx2
8	12	6	2	10	100	6	13,5	18	24	-10,5	110,25
5	7	6	2	5	25	1	2	10	7	-5	25
11	18,5	21	26,5	-8	64	14	26,5	16	17	9,5	90,25
3	4,5	9	5,5	-1	1	1	2	6	1,5	0,5	0,25
14	25	18	22,5	2,5	6,25	9	20	18	24	-4	16
2	2,5	12	10,5	-8	64	13	24,5	16	17	7,5	56,25
4	6	9	5,5	0,5	0,25	2	4	16	17	-13	169
7	10	15	17	-7	49	9	20	16	17	3	9
12	21	24	29,5	-8,5	72,25	13	24,5	16	17	7,5	56,25
16	29	12	10,5	18,5	342,25	17	29,5	22	30	-0,5	0,25
3	4,5	6	2	2,5	6,25	5	10,5	14	12	-1,5	2,25
11	18,5	9	5,5	13	169	7	15,5	12	10	5,5	30,25
13	22,5	12	10,5	12	144	5	10,5	12	10	0,5	0,25
2	2,5	15	17	-14,5	210,25	8	17	8	4	13	169
6	8,5	12	10,5	-2	4	17	29,5	20	28	1,5	2,25
8	12	18	22,5	-10,5	110,25	11	23	8	4	19	361
15	27	12	10,5	16,5	272,25	4	7	18	24	-17	289
8	12	21	26,5	-14,5	210,25	16	28	18	24	4	16
16	29	15	17	12	144	4	7	16	17	-10	100
16	29	18	22,5	6,5	42,25	3	5	20	28	-23	529
6	8,5	12	10,5	-2	4	4	7	10	7	0	0
9	15	15	17	-2	4	6	13,5	16	17	-3,5	12,25
1	1	9	5,5	-4,5	20,25	14	26,5	16	17	9,5	90,25
14	25	21	26,5	-1,5	2,25	9	20	20	28	-8	64

Продолжение Приложения Б

Продолжение таблицы Б.1

Гипертимность и широта взглядов						Педантичность и рационализм					
xi	dxi	yi	d yi	di=dxi-dyi	dx2	xi	dxi	yi	d yi	di=dxi-dyi	dx2
11	18,5	15	17	1,5	2,25	9	20	10	7	13	169
14	25	15	17	8	64	5	10,5	8	4	6,5	42,25
9	15	18	22,5	-7,5	56,25	5	10,5	6	1,5	9	81
13	22,5	21	26,5	-4	16	7	15,5	16	17	-1,5	2,25
9	15	15	17	-2	4	1	2	12	10	-8	64
11	18,5	24	29,5	-11	121	9	20	18	24	-4	16
n=30			rs=0,47241			n=30			rs=0,41471		
Педантичность и твердая воля						Педантичность и широта взглядов					
xi	dxi	yi	d yi	di=dxi-dyi	dx2	xi	dxi	yi	d yi	di=dxi-dyi	dx2
17	27	18	24	3	9	8	12	18	24	-12	144
11	16	10	7	9	81	5	7	10	7	0	0
5	5,5	16	17	-11,5	132,25	11	18,5	16	17	1,5	2,25
4	3,5	6	1,5	2	4	3	4,5	6	1,5	3	9
13	20,5	18	24	-3,5	12,25	14	25	18	24	1	1
16	24	16	17	7	49	2	2,5	16	17	-14,5	210,25
12	18	16	17	1	1	4	6	16	17	-11	121
15	22,5	16	17	5,5	30,25	7	10	16	17	-7	49
17	27	16	17	10	100	12	21	16	17	4	16
9	13,5	22	30	-16,5	272,25	16	29	22	30	-1	1
1	1,5	14	12	-10,5	110,25	3	4,5	14	12	-7,5	56,25
15	22,5	12	10	12,5	156,25	11	18,5	12	10	8,5	72,25
7	9,5	12	10	-0,5	0,25	13	22,5	12	10	12,5	156,25
4	3,5	8	4	-0,5	0,25	2	2,5	8	4	-1,5	2,25
13	20,5	20	28	-7,5	56,25	6	8,5	20	28	-19,5	380,25
7	9,5	8	4	5,5	30,25	8	12	8	4	8	64
5	5,5	18	24	-18,5	342,25	15	27	18	24	3	9
9	13,5	18	24	-10,5	110,25	8	12	18	24	-12	144
17	27	16	17	10	100	16	29	16	17	12	144
6	7,5	20	28	-20,5	420,25	16	29	20	28	1	1
17	27	10	7	20	400	6	8,5	10	7	1,5	2,25
10	15	16	17	-2	4	9	15	16	17	-2	4
17	27	16	17	10	100	1	1	16	17	-16	256

Продолжение Приложения Б

Продолжение таблицы Б.1

Педантичность и твердая воля						Педантичность и широта взглядов					
xi	dxi	yi	d yi	di=dxi-dyi	dx2	xi	dxi	yi	d yi	di=dxi-dyi	dx2
12	18	20	28	-10	100	14	25	20	28	-3	9
1	1,5	10	7	-5,5	30,25	11	18,5	10	7	11,5	132,25
6	7,5	8	4	3,5	12,25	14	25	8	4	21	441
8	11,5	6	1,5	10	100	9	15	6	1,5	13,5	182,25
12	18	16	17	1	1	13	22,5	16	17	5,5	30,25
8	11,5	12	10	1,5	2,25	9	15	12	10	5	25
18	30	18	24	6	36	11	18,5	18	24	-5,5	30,25
n=30		rs=0,36299				n=30		rs=0,38775			
Тревожность и исполнительность						Тревожность и рационализм					
xi	dxi	yi	d yi	di=dxi-dyi	dx2	xi	dxi	yi	d yi	di=dxi-dyi	dx2
3	5,5	18	25	-19,5	380,25	6	13,5	18	25	-11,5	132,25
2	2	3	5,5	-3,5	12,25	1	2	3	5,5	-3,5	12,25
17	28	15	18,5	9,5	90,25	14	26,5	15	18,5	8	64
5	8,5	12	14	-5,5	30,25	1	2	12	14	-12	144
8	12	18	25	-13	169	9	20	18	25	-5	25
10	15,5	18	25	-9,5	90,25	13	24,5	18	25	-0,5	0,25
3	5,5	18	25	-19,5	380,25	2	4	18	25	-21	441
3	5,5	18	25	-19,5	380,25	9	20	18	25	-5	25
2	2	15	18,5	-16,5	272,25	13	24,5	15	18,5	6	36
7	11	15	18,5	-7,5	56,25	17	29,5	15	18,5	11	121
18	30	9	11	19	361	5	10,5	9	11	-0,5	0,25
17	28	12	14	14	196	7	15,5	12	14	1,5	2,25
12	18,5	6	8	10,5	110,25	5	10,5	6	8	2,5	6,25
6	10	6	8	2	4	8	17	6	8	9	81
9	13,5	18	25	-11,5	132,25	17	29,5	18	25	4,5	20,25
16	25,5	18	25	0,5	0,25	11	23	18	25	-2	4
11	17	3	5,5	11,5	132,25	4	7	3	5,5	1,5	2,25
12	18,5	6	8	10,5	110,25	16	28	6	8	20	400
13	20,5	0	2,5	18	324	4	7	0	2,5	4,5	20,25
10	15,5	21	29,5	-14	196	3	5	21	29,5	-24,5	600,25
9	13,5	12	14	-0,5	0,25	4	7	12	14	-7	49
3	5,5	15	18,5	-13	169	6	13,5	15	18,5	-5	25

Продолжение Приложения Б

Продолжение таблицы Б.1

Тревожность и исполнительность						Тревожность и рационализм					
xi	dxi	yi	d yi	di=dxi-dyi	dx2	xi	dxi	yi	d yi	di=dxi-dyi	dx2
2	2	15	18,5	-16,5	272,25	14	26,5	15	18,5	8	64
5	8,5	21	29,5	-21	441	9	20	21	29,5	-9,5	90,25
15	23	15	18,5	4,5	20,25	9	20	15	18,5	1,5	2,25
15	23	0	2,5	20,5	420,25	5	10,5	0	2,5	8	64
17	28	0	2,5	25,5	650,25	5	10,5	0	2,5	8	64
16	25,5	9	11	14,5	210,25	7	15,5	9	11	4,5	20,25
13	20,5	0	2,5	18	324	1	2	0	2,5	-0,5	0,25
15	23	9	11	12	144	9	20	9	11	9	81
n=30			rs=-0,3743			n=30			rs=0,41181		
Демонстративность и аккуратность						Возбудимость и воспитанность					
xi	dxi	yi	d yi	di=dxi-dyi	dx2	xi	dxi	yi	d yi	di=dxi-dyi	dx2
1	3	12	11,5	-8,5	72,25	9	25,5	24	21	4,5	20,25
7	11,5	22	29,5	-18	324	6	18	24	21	-3	9
1	3	20	26	-23	529	7	21,5	24	21	0,5	0,25
8	13	8	3	10	100	7	21,5	24	21	0,5	0,25
4	6,5	14	16	-9,5	90,25	3	13	24	21	-8	64
12	18	10	6,5	11,5	132,25	6	18	24	21	-3	9
5	9	20	26	-17	289	8	24	24	21	3	9
13	20	18	22	-2	4	12	28	24	21	7	49
5	9	16	19	-10	100	3	13	24	21	-8	64
14	22,5	14	16	6,5	42,25	12	28	24	21	7	49
12	18	10	6,5	11,5	132,25	7	21,5	24	21	0,5	0,25
12	18	20	26	-8	64	4	15	24	21	-6	36
10	15	8	3	12	144	9	25,5	24	21	4,5	20,25
16	27	20	26	1	1	15	30	24	21	9	81
14	22,5	12	11,5	11	121	2	8	24	21	-13	169
1	3	18	22	-19	361	2	8	24	21	-13	169
18	30	4	1	29	841	1	2,5	24	21	-18,5	342,25
14	22,5	12	11,5	11	121	5	16	24	21	-5	25
9	14	20	26	-12	144	2	8	24	21	-13	169
17	29	10	6,5	22,5	506,25	1	2,5	15	8,5	-6	36
14	22,5	12	11,5	11	121	2	8	12	6,5	1,5	2,25

Продолжение Приложения Б

Продолжение таблицы Б.1

Демонстративность и аккуратность						Возбудимость и воспитанность					
xi	dxi	yi	d yi	di=dxi-dyi	dx2	xi	dxi	yi	d yi	di=dxi-dyi	dx2
16	27	12	11,5	15,5	240,25	2	8	12	6,5	1,5	2,25
11	16	12	11,5	4,5	20,25	12	28	9	3,5	24,5	600,25
1	3	14	16	-13	169	2	8	18	10,5	-2,5	6,25
7	11,5	18	22	-10,5	110,25	6	18	18	10,5	7,5	56,25
4	6,5	16	19	-12,5	156,25	1	2,5	3	1	1,5	2,25
1	3	16	19	-16	256	2	8	9	3,5	4,5	20,25
5	9	22	29,5	-20,5	420,25	1	2,5	15	8,5	-6	36
15	25	8	3	22	484	7	21,5	9	3,5	18	324
16	27	10	6,5	20,5	420,25	3	13	9	3,5	9,5	90,25
n=30			rs=-0,4702			n=30			rs=0,3681		