

МИНИСТЕРСТВО НАУКИ И ВЫСШЕГО ОБРАЗОВАНИЯ РОССИЙСКОЙ ФЕДЕРАЦИИ
федеральное государственное бюджетное образовательное учреждение высшего образования
«Тольяттинский государственный университет»

Институт финансов, экономики и управления

(наименование института полностью)

38.03.01 Экономика

(код и наименование направления подготовки / специальности)

Финансы и кредит

(направленность (профиль) / специализация)

ВЫПУСКНАЯ КВАЛИФИКАЦИОННАЯ РАБОТА (БАКАЛАВРСКАЯ РАБОТА)

на тему Анализ имущественного положения организации и резервы повышения его
эффективности

Обучающийся

Г.Н. Баталова

(Инициалы Фамилия)

(личная подпись)

Руководитель

канд. экон. наук, доцент Ю.А. Анисимова

(ученая степень (при наличии), ученое звание (при наличии), Инициалы Фамилия)

Консультант

канд. пед. наук, доцент Т.С. Якушева

(ученая степень (при наличии), ученое звание (при наличии), Инициалы Фамилия)

Тольятти 2023

Аннотация

Тема выпускной квалификационной работы: «Анализ имущественного положения организации и резервы повышения его эффективности».

Структурно работа состоит из введения, трех разделов, поделенных на подразделы, заключения, списка используемой литературы и используемых источников и пяти приложений.

Во введении обоснована актуальность темы настоящей выпускной квалификационной работы, поставлена цель исследования и обозначены задачи.

В рамках первой главы раскрыты теоретические основы имущественного положения организации: экономическая сущность и значение понятия – и методика его анализа.

Во второй главе была дана организационно-экономическая характеристика объекта практического исследования и проведен анализ состояния активов и эффективности использования имущества ПК «Завьяловский хлебозавод».

В третьей главе содержатся рекомендации по оптимизации структуры имущества ПК «Завьяловский хлебозавод», проведен расчет экономической эффективности предложенных мероприятий.

В заключении сформулированы основные выводы, полученные в результате проведенного исследования.

Общий объем работы: 59 страниц – в том числе 7 таблиц и 9 рисунков.

Abstract

The title of the graduation work is: «Analysis of the property status of the organization and reserves for improving efficiency».

The graduation work consists of an introduction, three chapters, a conclusion, list of references including foreign sources.

The key issue of the thesis investigation of the economic essence of the concept of the property status of the organization.

The aim of the work is to give some information about the optimization of the property structure of the PC «Zavyalovsky Khlebozavod».

The graduation work may be divided into several logically connected parts which are the theoretical basis of the concept and methodology for analyzing the property status of an organization, analysis of the state of assets and the efficiency of using the property of the PC «Zavyalovsky Khlebozavod», recommendations for optimizing structure of the property of the PC «Zavyalovsky Khlebozavod».

In conclusion we'd like to stress this work is relevant in solving the problem of the inefficiency of the property structure of the organization.

Содержание

Введение.....	5
1 Теоретические основы имущественного положения организации.....	8
1.1 Экономическая сущность и значение понятия имущественного положения организации	8
1.2 Методика анализа имущественного положения организации	13
2 Анализ имущественного положения организации	22
2.1 Организационно-экономическая характеристика ПК «Завьяловский хлебозавод».....	22
2.2 Анализ состояния активов и эффективности использования имущества ПК «Завьяловский хлебозавод».....	29
3 Разработка мероприятий, направленных на повышение эффективности использования имущества организации	39
3.1 Направления повышения эффективности использования имущества организации	39
3.2 Расчет экономической эффективности предложенных мероприятий....	42
Заключение	46
Список используемой литературы и используемых источников.....	49
Приложение А Отчет о финансовых результатах ПК «Завьяловский хлебозавод» в период 2020-2021 гг.	52
Приложение Б Отчет о финансовых результатах ПК «Завьяловский хлебозавод» в период 2021-2022 гг.	53
Приложение В Бухгалтерский баланс (актив) ПК «Завьяловский хлебозавод» в период 2020-2022 гг.	54
Приложение Г Бухгалтерский баланс (пассив) ПК «Завьяловский хлебозавод» в период 2020-2022 гг.	55
Приложение Д Бухгалтерский баланс (пассив (продолжение)) ПК «Завьяловский хлебозавод» в период 2020-2022 гг.	56

Введение

Ежедневные изменения, которые обуславливаются постоянно развивающейся окружающей средой, не всегда, в свою очередь, благоприятно влияют на условия ведения бизнеса. Сегодня существование каждого предприятия, в той или иной мере, сопряжено с различного рода рисками, неопределенностями.

Одним из основных направлений минимизации негативных последствий изменения внешней экономической среды может стать грамотное управление имуществом организации, так как этот вопрос напрямую влияет на выживаемость предприятия и недопущение его банкротства.

Из числа инструментов, приносящих постоянный доход, имущество организации – самый часто применяющийся актив. Поэтому результаты хозяйственной деятельности предприятия во многом определены тем, насколько эффективно используется его имущество, ценности и прочие активы.

Складывающиеся под воздействием рынка условия требуют максимальной эффективности в размещении и использовании имущественных ресурсов организации.

Единой идеальной структуры имущества не существует. Важен индивидуальный комплексный и детальный анализ состояния, структуры и динамики имущественного положения предприятия. На основе его результатов можно будет найти и разработать пути решения выявленных проблем имущественного положения.

Вышеописанное подтверждает актуальность рассматриваемой темы, так как имущество организации является необходимым элементом для осуществления ее хозяйственной деятельности.

Целью настоящей выпускной квалификационной работы является анализ имущественного положения организации и выявление резервов повышения его эффективности.

Объектом исследования являются ПК «Завьяловский хлебозавод» и его хозяйственная деятельность в период 2020-2022 гг.

Предметом исследования выпускной квалификационной работы выступает анализ имущественного положения организации – объекта исследования – и резервы повышения его эффективности.

Для достижения указанной цели необходимо решить следующие задачи:

- изучить теоретические аспекты понятия имущественного положения организации;
- изучить методологические основы анализа имущественного положения организации;
- дать краткую общую организационно-экономическую характеристику ПК «Завьяловский хлебозавод»;
- проанализировать имущественное состояние и дать оценку эффективности использования активов организации;
- предложить направления повышения эффективности использования имущества предприятия.

Информационной базой настоящего исследования послужили национальные нормативно-правовые акты, научная литература (учебники, научные журналы и статьи) современных авторов из России и из-за рубежа, изучающих вопросы имущественного состояния организации, справочные данные сети Интернет, а также данные бухгалтерской отчетности ПК «Завьяловский хлебозавод»: бухгалтерский баланс, отчеты о финансовых результатах за 2020-2022 гг.

В процессе проведения исследования для решения поставленных задач и достижения главной цели были использованы общенаучные методы познания: анализ и синтез, индукция и дедукция, группировка, сравнение и

обобщение – а также системный подход, структурно-функциональный анализ, коэффициентный финансовый анализ.

Практическая значимость работы заключается в том, что выводы, содержащиеся в ней, выявленные резервы и предложенные направления повышения эффективности использования имущества предприятия позволят повысить эффективность хозяйственной деятельности ПК «Завьяловский хлебозавод» и могут быть использованы в его дальнейшей практической деятельности.

Структура настоящей выпускной квалификационной работы состоит из введения, трех глав, разделенных на параграфы, заключения, списка используемой литературы и используемых источников и нескольких приложений.

1 Теоретические основы имущественного положения организации

1.1 Экономическая сущность и значение понятия имущественного положения организации

Каждая организация для осуществления своей хозяйственной деятельности должна иметь в своем распоряжении определенные экономические ресурсы, в число которых входит имущество организации.

Гражданский кодекс РФ признает предприятие как «имущественный комплекс, используемый для осуществления предпринимательской деятельности» [7, ст. 132]. Вследствие этого определения все имеющееся у организации имущество можно условно распределить на две укрупненные группы в зависимости от того, какими свойствами обладает тот или иной объект имущества: материально-вещественные и нематериальные элементы (рисунок 1).



Рисунок 1 – Элементы имущества организации

Определить имущество организации можно как совокупность наделенных вещественными признаками материальных объектов, а также объектов, которые не имеют материальной формы, но поддаются денежной оценке.

Имущество принадлежит предприятию на правах собственности или владения, пользования и распоряжения [7, ст. 209].

Первоначально имущество организации формируется на этапе ее создания за счет имущества, которое на добровольной основе передается ей учредителями в виде вкладов, паев или взносов. Подобный вклад может быть осуществлен в любой удобной для обеих сторон форме: материальной (например, земля, здания и оборудование), нематериальной (патенты, лицензии, товарные знаки) или денежной.

Имущество предприятия классифицируют по способу отражения в бухгалтерском балансе и по источникам формирования [3, с. 40].

По способу отражения в бухгалтерском балансе в состав имущества организации входят внеоборотные и оборотные активы. Актив бухгалтерского баланса – это имущество предприятия, находящееся в его распоряжении.

Внеоборотные активы, в числе которых основные средства, нематериальные активы, капитальные вложения и долгосрочные финансовые вложения, характеризуются тем, что в течении длительного полезного срока использования, превышающего один год, их стоимость постепенно переносится на готовую продукцию.

Оборотные же активы: запасы, дебиторская задолженность, денежные средства, краткосрочные финансовые вложения – переносят свою стоимость полностью в течение одного производственного цикла, то есть приносят доход один и более раз в течение года [17].

М.Д. Акатьева утверждает: «Активы – объекты имущества, хозяйственные средства, контроль над которыми организация получила в

результате свершившихся фактов ее хозяйственной деятельности и которые должны принести ей экономические выгоды в будущем» [1, с. 9].

По источникам формирования имущества различают собственный капитал и заемный, данные о которых содержатся в пассиве бухгалтерского баланса.

Собственным капиталом считается уставный, добавочный, резервный капиталы и нераспределенная прибыль – все то, что принадлежит организации на правах собственности и приносит доход, участвуя в процессе производства.

Заемный капитал находится в распоряжении предприятия и подлежит обязательному возврату. К нему относятся кредиты, займы и кредиторская задолженность.

Основными источниками формирования имущества организации могут быть:

- полученные от учредителей денежные, материальные и нематериальные вклады;
- прибыль, полученная от реализации продукции, услуг и иной хозяйственной деятельности предприятия;
- кредиты и займы от банков и прочих кредиторов;
- дотации из бюджетов и капиталовложения;
- прибыль от ценных бумаг;
- иные источники, не противоречащие действующему законодательству.

Между упомянутыми категориями имущества предприятия (активы и капитал) существует тесная экономическая связь: активы могут рассматриваться как объект инвестирования капитала, а капитал, в свою очередь, рассматривается как финансовый ресурс, предназначенный для инвестирования в активы [8, с. 28]. Капитал, как накопленная ценность, вовлекается в экономический процесс только путем инвестирования в активы.

Современная научная литература авторства отечественных ученых выделяет также еще несколько дополнительных видов имущества организации [3, с. 40-41], [5, с. 16], [12, с. 57-58]. Классификация приведена на рисунке 2.



Рисунок 2 – Виды имущества организации

Деление на движимое и недвижимое происходит относительно возможности передвижения имущества. Недвижимое имущество (недвижимость) включает в себя землю (земельные участки) и имущество, связанное с землей: здания, сооружения, леса, водные объекты. Движимое имущество – это машины, оборудование, производственный и хозяйственный инвентарь, а также готовая продукция и денежные средства – то есть все то, что не может быть отнесено к недвижимости.

В составе имущества организации выделяют ранее упомянутые материальные и нематериальные активы [19]. К материальному имуществу относится то, что имеет вещественную, осязаемую форму. Нематериальные

активы ее, соответственно, не имеют (например, лицензии, патенты, программы для ЭВМ) [20].

По роли своего участия в производственном процессе активы группируются на производственные и непроизводственные. Производственные основные фонды участвуют в сфере материального производства, а их утраченная стоимость по мере износа переносится на готовую продукцию по частям. Пополняются за счет капитальных вложений. Непроизводственные основные фонды находятся на балансе, но не участвуют в производственном процессе. Воспроизводятся за счет чистой прибыли.

На имущественное положение организации напрямую влияют некоторые факторы, такие как:

- ее размер: чем больше организация, тем больше у нее активов и тем выше ее имущественное положение;
- структура активов: имущественное положение зависит от структуры активов, таких как основные средства, запасы, дебиторская задолженность;
- финансовая устойчивость: имущественное положение зачастую обеспечивает и также зависит от финансовой устойчивости организации, которая определяется ее способностью генерировать денежные потоки, чтобы оплачивать свои обязательства и поддерживать свою деятельность;
- рыночная конъюнктура: экономическая ситуация в регионе, в котором предприятие осуществляет свою деятельность, и на рынке, а также от конкуренции и спроса на товары и услуги, которые производит организация, влияют на ее имущественное положение;
- инновации и развитие: имущественное положение также зависит от развития организации и его инновационной деятельности, так как это может привести к увеличению прибыли и активов;

– качество управления: способность организации эффективно использовать свои ресурсы и достигать поставленных целей благоприятно влияет на имущественное положение.

В результате производственной и хозяйственной деятельности организации ее имущественное положение может как улучшиться, так и ухудшиться под воздействием описанных факторов.

Имущественное положение организации отражает состояние совокупности материальных, нематериальных активов и денежных средств, предназначенных для осуществления ее деятельности [10, с. 41]. Поэтому можно сказать, что активы – это имущество организации, оцененное в денежном эквиваленте.

В экономике имущество рассматривается как хозяйственный и экономический ресурс, грамотное использование которого обеспечивает успешную деятельность организации [16, с. 12], [18].

1.2 Методика анализа имущественного положения организации

Имущество организации составляют все финансовые средства (собственные и заемные), вложенные в производственно-хозяйственную деятельность предприятия и инвестированные в формирование его активов.

Целью анализа имущественного положения является изучение состояния имущества организации, степени обеспеченности активами и выработка оптимальных решений на основе результатов анализа, направленных на управление капиталом и источниками его финансирования.

Бухгалтерская отчетность, в том числе и баланс, содержит сведения об имуществе организации и его стоимости. Отчетность предприятия, которая выступает в качестве основного источника информации для проведения анализа, несет в себе обширный спектр упорядоченных данных.

В бухгалтерском балансе в первых двух разделах сведены данные об активах предприятия: внеоборотных и оборотных. Традиционно статьи в

активе размещены по степени ликвидности, то есть в зависимости от их скорости превращения в денежные средства. Группировка статей бухгалтерского баланса по степени их ликвидности в виде таблицы представлена в таблице 1.

Таблица 1 – Группировка имущества по степени его ликвидности по данным бухгалтерского баланса

Наименование группы и ее условное обозначение	Наименование показателя и строка баланса
Высоколиквидные, они же наиболее ликвидные активы (А1)	Денежные средства и денежные эквиваленты (строка 1250) + Краткосрочные финансовые вложения (строка 1240)
Среднеликвидные или быстрореализуемые активы (А2)	Дебиторская задолженность (строка 1230)
Слаболиквидные или медленно реализуемые активы (А3)	Запасы (строка 1210) + НДС по приобретенным ценностям (строка 1220) + Прочие оборотные активы (строка 1260)
Труднореализуемые или неликвидные активы (А4)	Итого по разделу «Внеоборотные активы» (строка 1100)

Отчет о финансовых результатах позволяет судить об эффективности использования имущества организации.

Основными инструментами при изучении имущественного состояния организации являются горизонтальный, вертикальный анализы бухгалтерского баланса.

Горизонтальный анализ основан на изучении и дальнейшем сравнении абсолютных и относительных отклонений величин бухгалтерского баланса за отчетный период, а также в динамике за несколько отчетных периодов. По результатам дается оценка изменений.

Вертикальный анализ ведется в разрезе исследования структуры актива и пассива. Изучает доли отдельных видов имущества и источников формирования капитала. При вертикальном анализе сравниваются разные данные в качестве составного элемента от общей суммы, отображаются в процентах от нее.

Для удобства проведения анализа зачастую показатели данных и расчетов сводят в общую упорядоченную таблицу в качестве наглядного вспомогательного инструмента.

Изучив научную литературу, исследующую вопросы анализа имущественного положения организации, можно выделить несколько этапов [2], [4, с. 59], [8, с. 28], [14, с. 320]. Основные этапы последовательно перечислены и наглядно представлены на рисунке 3.



Рисунок 3 – Методика анализа имущественного положения организации

Каждый анализ имущественного положения организации, согласно рисунку 3, начинается с оценки объема, состава, структуры и динамики двух основных его составляющих: внеоборотных и оборотных активов.

По результатам оценки делается вывод об изменении объема, состава и структуры активов, а также о влиянии изменений размеров внеоборотных и оборотных активов на отклонение общей стоимости активов предприятия.

Уменьшение стоимости активов организации, как правило, рассматривается как негативное явление и свидетельствует о снижении производственного потенциала.

Кроме того, на данном этапе происходит сравнение темпов роста оборотных и внеоборотных активов. Благоприятным считается следующее соотношение:

$$TP_{OA} > TP_{BA}, \quad (1)$$

где TP_{OA} – темп роста оборотных активов;

TP_{BA} – темп роста внеоборотных активов.

Подобное соотношение говорит о существовании тенденции к ускорению оборачиваемости оборотных активов. Результатом этого является высвобождение финансов, за счет чего повышается общая эффективность хозяйственной деятельности предприятия.

Также анализируется состояние собственных оборотных средств предприятия, которые рассчитываются по формуле:

$$COC = СК + ДО - ВА, \quad (2)$$

где COC – собственные оборотные средства;

$СК$ – собственный капитал;

$ДО$ – долгосрочные обязательства;

$ВА$ – внеоборотные активы.

Показатель собственных оборотных средств характеризует имущественное положение объекта исследования, степень его финансовой устойчивости. Чем больше величина собственных оборотных средств, тем эффективнее выстроена структура имущества организации и тем устойчивее ее финансовое состояние.

Следующим этапом становится анализ структуры и динамики источников формирования активов – пассива бухгалтерского баланса.

Проводится чтение пассива. Затем рассматриваются абсолютные и относительные изменения показателей, их доля в общей структуре. Делаются соответствующие выводы.

По результатам первых двух условных этапов создается, так называемый, аналитический баланс [13, с. 36]. На его основе можно рассчитать ряд показателей, которые отражают устойчивость финансового состояния экономического субъекта, что, в свою очередь, напрямую свидетельствует об имущественном положении организации:

- общая стоимость активов (сумма итогов I и II разделов баланса);
- стоимость иммобилизованных активов (итог I раздела баланса);
- стоимость мобильных оборотных активов (итог II раздела баланса);
- стоимость материальных оборотных активов (запасы + НДС);
- величина собственного капитала (итог III раздела баланса);
- величина заемного капитала (сумма итогов IV и V разделов баланса);
- величина собственных средств в обороте (разность итогов III и I разделов баланса);
- рабочий (чистый оборотный) капитал (разность итогов II и V разделов баланса).

Далее проходит анализ эффективности использования капитала. Основным инструментом на данном этапе становится коэффициентный анализ актива бухгалтерского баланса.

Коэффициентный анализ характеризуется тем, что для интерпретации показателей бухгалтерской отчетности происходит расчет определенных коэффициентов. По результатам расчетов можно определить сильные стороны и уязвимые направления, а также текущее финансовое состояние предприятия.

Рассмотрим основные финансовые коэффициенты, используемые для оценки имущественного положения организации [11, с. 26-28].

Первым показателем, заслуживающим оценки является динамика имущества. Этот показатель характеризует темп роста имущества организации в учетной оценке и рассчитывается по формуле:

$$ДИ = \frac{ВБ_t}{ВБ_{(t-1)}}, \quad (3)$$

где $ВБ_t$ – валюта баланса на конец периода;

$ВБ_{(t-1)}$ – валюта баланса на начало периода.

Увеличение показателя воспринимают, как правило, как позитивное изменение. Повышение его значения говорит о расширении масштабов хозяйственной деятельности организации.

Доля внеоборотных активов в имуществе организации рассчитывается по формуле:

$$И_{ВА} = \frac{ВА}{ВБ}, \quad (4)$$

где $ВА$ – внеоборотные активы;

$ВБ$ – валюта баланса.

Увеличение этого коэффициента свидетельствует о снижении ликвидности имущества.

Увеличение доли оборотных активов в имуществе, наоборот, свидетельствует о повышении ликвидности имущества организации. Рассчитывается коэффициент по формуле:

$$И_{ОА} = \frac{ОА}{ВБ}, \quad (5)$$

где $ОА$ – оборотные активы;

$ВБ$ – валюта баланса.

Формула расчета доли реальных активов в имуществе организации:

$$И_{РА} = \frac{РА}{ВБ}, \quad (6)$$

где РА – реальные активы;

ВБ – валюта баланса.

Реальные активы: нематериальные активы, основные средства, запасы, расходы будущих периодов – отражают производственный потенциал предприятия.

Доля денежных средств и краткосрочных финансовых вложений в оборотных активах показывает удельный вес наиболее ликвидных активов в оборотных активах предприятия и отражает его платежеспособность. Формула расчета:

$$ОА_{А1} = \frac{ДС+ФВ_{кр}}{ОА}, \quad (7)$$

где ДС – денежные средства и денежные эквиваленты;

ФР_{кр} – краткосрочные финансовые вложения;

ОА – оборотные активы.

Доля дебиторской задолженности в оборотных активах отражает удельный вес среднеликвидных активов в оборотных активах. Рассчитывается по формуле:

$$ОА_{А2} = \frac{ДЗ}{ОА}, \quad (8)$$

где ДЗ – дебиторская задолженность;

ОА – оборотные активы.

Увеличение данного коэффициента свидетельствует о том, что все большая доля оборотных активов не участвует в процессе текущей

деятельности предприятия. Однако крайне низкое значение показателя может являться признаком сниженного объемов продаж.

Доля медленнореализуемых активов в оборотных активах, в основном, показывает удельный вес запасов в оборотных активах. Снижение оборачиваемости оборотных активов сопровождается увеличением этого показателя. Формула расчета:

$$OA_{AZ} = \frac{З+НДС+OA_{пр}}{OA}, \quad (9)$$

где З – запасы;

НДС – НДС по приобретенным ценностям;

$OA_{пр}$ – прочие оборотные активы;

OA – оборотные активы.

Доля нематериальных активов во внеоборотных активах рассчитывается по формуле:

$$BA_{НА} = \frac{НА}{BA}, \quad (10)$$

где НА – нематериальные активы;

BA – внеоборотные активы.

Высокое значение отражает инновационный характер развития.

Доля основных средств во внеоборотных активах свидетельствует о расширении текущей деятельности организации при увеличении значения показателя и рассчитывается по формуле:

$$BA_{OC} = \frac{OC}{BA}, \quad (11)$$

где OC – основные средства;

BA – внеоборотные активы.

Доля долгосрочных финансовых вложений во внеоборотных активах соответственно отражает удельный вес долгосрочных финансовых вложений в сумме внеоборотных активов и рассчитывается по формуле:

$$ВА_{ФВ_{дс}} = \frac{ФВ_{дс}}{ВА}, \quad (12)$$

где $ФВ_{дс}$ – долгосрочные финансовые вложения;

$ВА$ – внеоборотные активы.

Стоит отметить, что рассмотренные коэффициенты зависят от специфики хозяйственной деятельности организации и ее отраслевой принадлежности, поэтому не имеют нормативных значений.

Заключительным этапом анализа имущественного положения становится выявление резервов повышения эффективности использования капитала предприятия.

На основании проведенного исследования источников можно сделать ряд следующих выводов.

Имуществом организации признаются экономические ресурсы: материальные и нематериальные активы, финансовые средства. Имущество находится в распоряжении предприятия и подлежит обязательному учету. Согласно бухгалтерской (финансовой) отчетности имуществом признается актив баланса.

Анализ имущественного положения проходит на основе оценки динамики объема, состава, структуры активов.

От эффективности использования имущества или активов напрямую зависит финансовое состояние организации, платежеспособность и конкурентоспособность.

Основной целью анализа имущественного положения можно назвать достижение финансовой устойчивости предприятия в долгосрочной перспективе.

2 Анализ имущественного положения организации

2.1 Организационно-экономическая характеристика ПК «Завьяловский хлебозавод»

Потребительский кооператив «Завьяловский хлебозавод» (сокращенный вариант наименования: ПК «Завьяловский хлебозавод») – юридическое лицо, развивающееся производственное предприятие в Удмуртской Республике, специализирующееся, в основном, на производстве и дальнейшей реализации хлебобулочных изделий.

Организационно-правовой формой ПК «Завьяловский хлебозавод», как следует из названия, является потребительский кооператив.

Определение потребительского кооператива приведено в Гражданском кодексе Российской Федерации: «Потребительским кооперативом признается основанное на членстве добровольное объединение граждан или граждан и юридических лиц в целях удовлетворения их материальных и иных потребностей, осуществляемое путем объединения его членами имущественных паевых взносов» [7, гл. 4, ст. 123.2].

Решение о создании потребительского кооператива было единогласно принято 5 июня 2018 г. на общем собрании пайщиков ПК «Завьяловский хлебозавод». На собрании присутствовал весь количественный состав пайщиков (пять физических лиц из пяти). Помимо принятия решения о создании кооператива в качестве повестки собрания были также выдвинуты следующие вопросы, касающиеся ПК «Завьяловский хлебозавод»:

- утверждение Устава;
- формирование паевого фонда будущего кооператива;
- избрание председателя Совета;
- избрание председателя ревизионной комиссии;
- установление местонахождения (юридического адреса);
- государственная регистрация.

В ходе собрания были достигнуты соглашения по всем поставленным вопросам.

Результатом общего собрания пайщиков ПК «Завьяловский хлебозавод» стало создание юридического лица путем государственной регистрации, которая была проведена 8 июня 2018 г. В этот же день ПК «Завьяловский хлебозавод» был поставлен на учет в соответствии с Налоговым кодексом Российской Федерации в Межрайонной инспекции Федеральной налоговой службы № 9 по Удмуртской Республике и получил уникальный идентификационный номер налогоплательщика (ИНН) – 1841079466 – и код причины постановки на учет (КПП) – 184101001.

Юридический адрес ПК «Завьяловский хлебозавод»: Удмуртская Республика, Завьяловский р-н, с. Завьялово, ул. Гольянская, д. 82, офис 1.

В своей деятельности ПК «Завьяловский хлебозавод» руководствуется Законом РФ № 3085-1 «О потребительской кооперации (потребительских обществах, их союзах) в Российской Федерации», другими законами и иными нормативными правовыми актами РФ, а также решениями органов управления Кооператива и собственным Уставом.

Гражданским законодательством Российской Федерации закреплено, что юридические лица, созданные в организационно-правовой форме потребительского кооператива, относятся к некоммерческим корпоративным организациям [7, ст. 50, п. 3]. Это значит, что деятельность предприятий, созданных в форме потребительского кооператива, не преследует в качестве основной цели извлечение прибыли [15, ст. 2, п. 1].

Согласно собственному Уставу, деятельность ПК «Завьяловский хлебозавод» направлена, в том числе, на удовлетворение материальных потребностей членов кооператива.

ПК «Завьяловский хлебозавод» имеет разрешение на семь видов экономической деятельности: основной и шесть дополнительных.

Согласно общероссийскому классификатору видов экономической деятельности (ОКВЭД-2), основным видом деятельности ПК «Завьяловский

хлебозавод» является «производство хлеба и мучных кондитерских изделий, тортов и пирожных недлительного хранения» (код ОКВЭД-2 – 10.71). Кроме того, ПК «Завьяловский хлебозавод» вправе осуществлять свою деятельность по следующим дополнительным видам экономической деятельности:

- торговля оптовая молочными продуктами, яйцами, пищевыми маслами и жирами (идентификационный код ОКВЭД-2 – 46.33);
- торговля оптовая сахаром, шоколадом и сахаристыми кондитерскими изделиями (код ОКВЭД-2 – 46.36);
- производство сухарей, печенья и прочих сухарных хлебобулочных изделий, производство мучных кондитерских изделий, тортов, пирожных, пирогов и бисквитов, предназначенных для длительного хранения (код ОКВЭД-2 – 10.72);
- торговля розничная преимущественно пищевыми продуктами, включая напитки, и табачными изделиями в неспециализированных магазинах (код ОКВЭД-2 – 47.11);
- торговля розничная хлебом, хлебобулочными изделиями и кондитерскими изделиями в специализированных магазинах (идентификационный код ОКВЭД-2 – 47.24);
- торговля оптовая кофе, чаем, какао и пряностями (идентификационный код ОКВЭД-2 – 46.37).

Помимо собственного производства ПК «Завьяловский хлебозавод» имеет точку розничной торговли – магазин по адресу: Удмуртская Республика, Завьяловский р-н, с. Октябрьский, ул. Полесская, д. 2.

Потребительские кооперативы имеют право осуществлять предпринимательскую деятельность, так как это служит достижению целей, ради которых они были созданы [7, ст. 50, п. 4].

Структура органов управления и контроля потребительского общества регламентируется гл. 4 Закона № 3085-1 «О потребительской кооперации (потребительских обществах, их союзах) в Российской Федерации» [9].

Органами управления ПК «Завьяловский хлебозавод» являются Общее собрание пайщиков (уполномоченных), Совет и Правление. Контрольные мероприятия осуществляет ревизионная комиссия, избираемая из числа пайщиков (уполномоченных) кооператива.

Ниже представлен общий вид структуры органов управления и контроля ПК «Завьяловский хлебозавод» наглядно демонстрирующий существующую иерархию (рисунок 4).

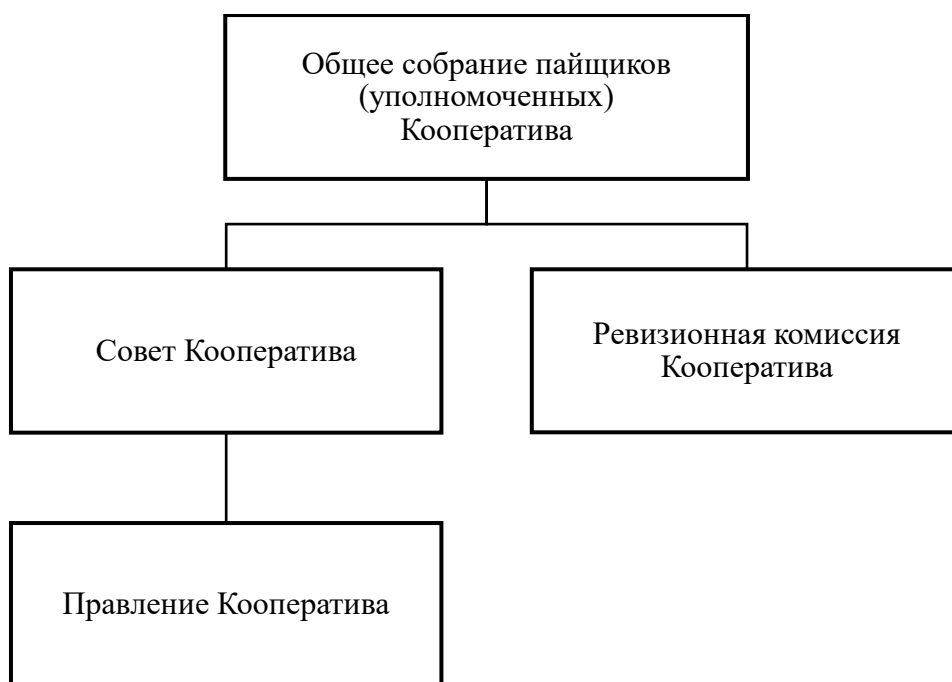


Рисунок 4 – Структура органов управления и контроля ПК «Завьяловский хлебозавод»

Высшим органом управления ПК «Завьяловский хлебозавод» признается Общее собрание. Оно созывается по мере необходимости по инициативе Совета, но не реже одного раза за год. Общее собрание пайщиков правомочно принимать решения по любому вопросу, который касается деятельности ПК «Завьяловский хлебозавод», включая избрание Совета Кооператива и Ревизионной комиссии.

В периоды между Общими собраниями управление ПК «Завьяловский хлебозавод» переходит к Совету, как к органу управления. Именно Совет

Кооператива определяет полномочия Правления, утверждает положения о его деятельности, за которой осуществляет контроль.

Правление несет ответственность за финансово-хозяйственную деятельность Кооператива и руководит ею. Является исполнительным органом и назначается Советом.

Ревизионная комиссия – орган контроля. Комиссия контролирует хозяйственную и финансовую деятельность ПК «Завьяловский хлебозавод», а также соблюдение Устава.

Деятельность ПК «Завьяловский хлебозавод» характеризуется его финансовыми результатами (приложения А-Б). В таблице 2 содержатся данные о финансовых результатах за последние несколько лет.

Таблица 2 – Динамика изменений значений показателей финансовых результатов ПК «Завьяловский хлебозавод» в период 2020-2022 гг.

Наименование показателя	Значение показателя, тыс. руб.			Абсолютное отклонение, тыс. руб.	Темп прироста, %
	в 2020 г.	в 2021 г.	в 2022 г.		
Выручка	43611	50474	60941	17330	39,74
Себестоимость продаж	38231	41851	49448	11217	29,34
Валовая прибыль	5380	8623	11493	6113	113,62
Прибыль от продаж	5380	8623	11493	6113	113,62
Прочие доходы	958	1072	1865	907	94,68
Прочие расходы	1697	2107	3755	2058	121,27
Прибыль до налогообложения	4641	7588	9603	4962	106,92
Прочее	537	1110	1237	700	130,35
Чистая прибыль	4104	6478	8366	4262	103,85
Совокупный финансовый результат периода	4104	6478	8366	4262	103,85

Согласно таблице 2, выручка предприятия за весь рассматриваемый период увеличилась практически на 40 % (39,74 %) – 17 330 т. р. Это говорит об увеличении объемов продаж, что благоприятно влияет на хозяйственную деятельность организации и способствует ее устойчивому развитию.

Себестоимость продаж постепенно увеличивается на протяжении всего рассматриваемого периода, а именно на 11 217 т. р.

Валовая прибыль и прибыль от продаж увеличили свои значения показателей более, чем вдвое (113,62 %). Значение 2020 г. (5 380 т. р.) увеличилось на 6 113 т. р. до 11 493 т. р. в 2022 г.

Прочие доходы увеличиваются. В 2022 г. их сумма – 1 865 т. р. В общей сложности показатель вырос на 94,68 % по сравнению с 2020 г. Прочие расходы так же, как и значения других показателей, растут. Темп прироста за рассматриваемый период 2020-2022 гг. составил 121,27 %.

Прибыль до налогообложения в 2020 г. составила 4 641 т. р. Затем в 2021 г. увеличилась до 7 588 т. р., а позднее, в 2022 г. – до 9 603 т. р. Сумма прибыли до налогообложения выросла чуть более, чем в два раза: темп прироста равен 106,92 %.

«Прочее» показывает наибольший темп прироста среди всех прочих показателей в период 2020-2022 гг. – 130,35 %. Стоит отметить, что в число данного показателя входят налоги ПК «Завьяловский хлебозавод», уплачиваемые по упрощенной системе налогообложения (доходы минус расходы) на правах присвоенного ему при регистрации статуса малого предприятия. Сумма изменений составила 700 т. р., что, наоборот, является наименьшим абсолютным отклонением.

Чистая прибыль соответствует совокупному финансовому результату, который растет каждый год. За весь рассматриваемый временной период чистая прибыль увеличилась более, чем вдвое, то есть на 103,85 %, что в абсолютном выражении составляет 4 262 т. р.

Наблюдается постепенный рост значений каждого из показателей финансовых результатов ПК «Завьяловский хлебозавод». Прежде всего это связано с увеличением выручки. Одного роста выручки недостаточно для дальнейшего устойчивого развития предприятия.

Для долгосрочного существования предприятию необходимо генерировать прибыль. Это становится возможным только при превышении суммы доходов над расходами.

Отношение чистой прибыли к выручке отражает эффективность хозяйственной деятельности предприятия. Структура выручки: удельный вес каждой строки отчета о финансовых результатах ПК «Завьяловский хлебозавод» по отношению к сумме выручки – представлена в таблице 3.

Таблица 3 – Динамика структуры выручки ПК «Завьяловский хлебозавод» в период 2020-2022 гг.

Наименование показателя	Значение показателя					
	в 2020 г.		в 2021 г.		в 2022 г.	
	Сумма, тыс. руб.	Удельный вес, %	Сумма, тыс. руб.	Удельный вес, %	Сумма, тыс. руб.	Удельный вес, %
Выручка	43611	100	50474	100	60941	100
Себестоимость продаж	38231	87,66	41851	82,92	49448	81,14
Валовая прибыль	5380	12,34	8623	17,08	11493	18,86
Прибыль от продаж	5380	12,34	8623	17,08	11493	18,86
Прочие доходы	958	2,20	1072	2,12	1865	3,06
Прочие расходы	1697	3,89	2107	4,17	3755	6,16
Прибыль до налогообложения	4641	10,64	7588	15,03	9603	15,76
Прочее	537	1,23	1110	2,20	1237	2,03
Чистая прибыль	4104	9,41	6478	12,83	8366	13,73
Совокупный финансовый результат периода	4104	9,41	6478	12,83	8366	13,73

Себестоимость продаж, согласно данным таблицы 3, закономерно занимает наибольшую, среди прочих, долю в выручке предприятия. На протяжении всего рассматриваемого периода удельный вес себестоимости по отношению к выручке уменьшается несмотря на то, что сумма себестоимости продаж увеличивается. Таким образом, в 2020 г. она составляла 87,66 % (38 231 т. р.), а в 2022 г. снизилась до 81,14 % (49 448 т. р.). Подобная динамика связана с увеличением суммы выручки, что, в свою очередь, связано с увеличением объемов продаж.

Валовая прибыль тем временем увеличилась и в виде абсолютной величины, и в виде занимаемой в выручке доли. Удельный вес прибыли от продаж в период 2020-2022 г. составил 12,34 %, 17,08 % и 18,86 % соответственно. Это стало возможно благодаря одновременному увеличению выручки и снижению в ее сумме доли себестоимости.

Прочие доходы в 2022 г. составили чуть более 3 % (3,06 %) от выручки.

Прочие расходы постепенно увеличиваются. Их удельный вес в сумме выручки так же растет: 3,89 % в 2020 г., 4,17 % в 2021 г. и 6,16 % в 2022 г.

Прибыль до налогообложения в 2020 г. составила 10,64 % и в 2022 г. увеличила свое значение удельного веса в сумме выручки до 15,76 %. Тенденция всестороннего роста данного показателя сохраняется на протяжении всего рассматриваемого периода.

«Прочее» в ранний период 2020-2021 гг. увеличивает свою долю от выручки (1,23 % – 2020 г., 2,20 % – 2021 г.), но затем уменьшается в более поздний период 2021-2022 гг. (2,03 % в 2022 г.).

Совокупный финансовый результат в каждом периоде положительный. Чистая прибыль относительно выручки растет. Увеличение соотношения происходит за счет увеличения суммы выручки и одновременного снижения удельного веса себестоимости продаж.

Достигнутым результатам ПК «Завьяловский хлебозавод» обязан своей хозяйственной деятельностью, которая невозможна без имущества.

2.2 Анализ состояния активов и эффективности использования имущества ПК «Завьяловский хлебозавод»

Судить об эффективности использования имущества и, в целом, об имущественном состоянии ПК «Завьяловский хлебозавод» позволит анализ его бухгалтерского баланса (приложение В-Д).

Подобный анализ начинается с изучения активов предприятия: состав, объем, структура и динамика всего вышеперечисленного. Далее

рассматриваются источники их финансирования. Обязательно рассчитываются коэффициенты, характеризующие имущественное положение организации. На основе имеющихся проанализированных данных и проведенных расчетов формулируются выводы и рекомендации для дальнейшей деятельности.

Таблица 4 отражает значения показателей активов ПК «Завьяловский хлебозавод» и их изменения (суммарное отклонение и темп прироста) за временной период 2020-2022 гг.

Таблица 4 – Динамика изменений значений показателей активов ПК «Завьяловский хлебозавод» в период 2020-2022 гг.

Наименование показателя	Значение показателя, тыс. руб.			Абсолютное отклонение, тыс. руб.		Темп прироста, %	
	в 2020 г.	в 2021 г.	в 2022 г.	2020-2021 гг.	2021-2022 гг.	2020-2021 гг.	2021-2022 гг.
Внеоборотные активы	630	420	150	-210	-270	-33,33	-64,29
Основные средства	630	420	150	-210	-270	-33,33	-64,29
Оборотные активы	13434	18230	19272	4796	1042	35,70	5,72
Запасы	1821	2538	2797	717	259	39,37	10,20
Дебиторская задолженность	3782	6017	8944	2235	2927	59,10	48,65
Финансовые вложения	7362	8852	7070	1490	-1782	20,24	-20,13
Денежные средства и денежные эквиваленты	29	493	241	464	-252	1600	-51,12
Прочие оборотные средства	440	330	220	-110	-110	-25	-33,33
Итого активы	14064	18650	19422	4586	772	32,61	4,14

По данным, представленным в таблице 4, общая сумма активов (имущества) за рассматриваемый период увеличивается, что, в целом, рассматривается как благоприятное для предприятия изменение.

Внеоборотные активы, в числе которых представлены только основные средства, постепенно уменьшаются. По сравнению с 2020 г. в 2021 г. основные средства уменьшились на 33 % (33,33 %), что в абсолютном выражении составило 210 т. р. Уменьшение внеоборотных активов в 2022 г.

продолжилось в большем объеме: значение показателя темпа прироста отрицательно и составило 64,29 % или минус 270 т. р.

Оборотные активы, тем временем, увеличиваются на протяжении всего рассматриваемого периода. Наибольший рост показателя зафиксирован в размере 4 796 т. р. (темп прироста – 35,70 %) в период 2020-2021 гг.

Запасы, в общей сложности, увеличились на 976 т. р. Рост произошел в период 2020-2021 гг. на 717 т. р. и на 259 т. р. в период 2021-2022 гг. Таким образом, значение показателя запасов в 2022 г. равно 2 797 т. р.

Дебиторская задолженность. неизменно увеличивается и в абсолютном значении, и в процентном. Ее величина составляет 3 782 т. р. в абсолютном значении в 2020 г., 6 017 т. р. и 8 944 т. р., в 2021 и 2022 гг. соответственно. Подобные изменения отражает темп прироста: более 50 % по результатам деятельности 2021 г. (59,10 %) и 48,65 % по окончании 2022 г.

Рост запасов и дебиторской задолженности свидетельствует о выбытии значительной части средств ПК «Завьяловский хлебозавод» из процессов текущей деятельности предприятия и, следовательно, о снижении оборачиваемости оборотных активов.

Финансовые вложения увеличиваются на 20,24 % (1 490 т. р.) к концу 2021 г., а затем снижаются на 20,13 % (1 782 т. р.) в 2022 г.

Денежные средства и денежные эквиваленты имеют наибольший темп прироста среди прочих оборотных активов по результатам 2021 г. – 1600 %. В связи с отрицательным отклонением показателя в 2022 г. (минус 252 т. р. по сравнению с 2021 г.) темп прироста также отрицателен (минус 51,12 %).

Прочие оборотные средства уменьшаются каждый год на протяжении всего рассматриваемого периода на одну и ту же сумму в размере 110 т. р. Темп прироста за 2021 г. составил 25 % и за 2022 г. – 33,33 %.

Структура оборотных активов представлена на рисунке 5.

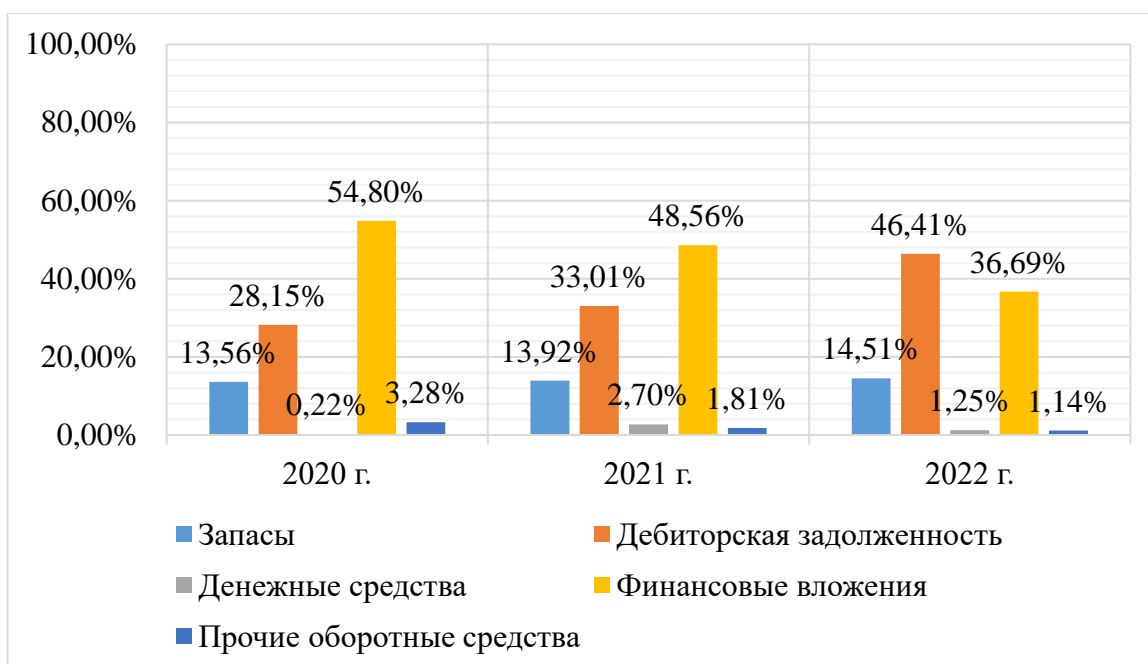


Рисунок 5 – Структура оборотных активов ПК «Завьяловский хлебозавод» в период 2020-2022 гг.

Более 50 % (54,80 %) от оборотных активов в 2020 г. составляют финансовые вложения. Дебиторская задолженность в это же время занимает около 30 % (28,15 %). Размер доли запасов равен 13,56 %.

За счет увеличения доли дебиторской задолженности до значения равного 33,01 % в 2021 г. относительно 2020 г. доля финансовых вложений уменьшается до 48,56 %. Запасы в 2021 г. демонстрируют незначительный рост в общей структуре оборотных активов (13,92 %).

В 2022 г. доля финансовых вложений продолжает уменьшаться и уже не превышает 40 % (36,69 %). Наибольшую долю размером 46,41 % в структуре оборотных активов в 2022 г. занимает дебиторская задолженность. Тем не менее, доля запасов продолжает понемногу увеличиваться и в 2022 г. составляет 14,51 %.

Доли денежных и прочих оборотных средств малозначительны: за весь рассматриваемый период они не превышают 5 % в общей структуре оборотных активов.

Все вышеописанное становится причиной роста активов ПК «Завьяловский хлебозавод» в период 2020-2022 г.: на 4 586 т. р. (темп прироста – 32,61 %) в 2021 г. и затем в 2022 г. на 772 т. р. (темп прироста равен 4,14 %).

Анализ состояния активов сопровождается изучением структуры балансового актива (рисунок 6).

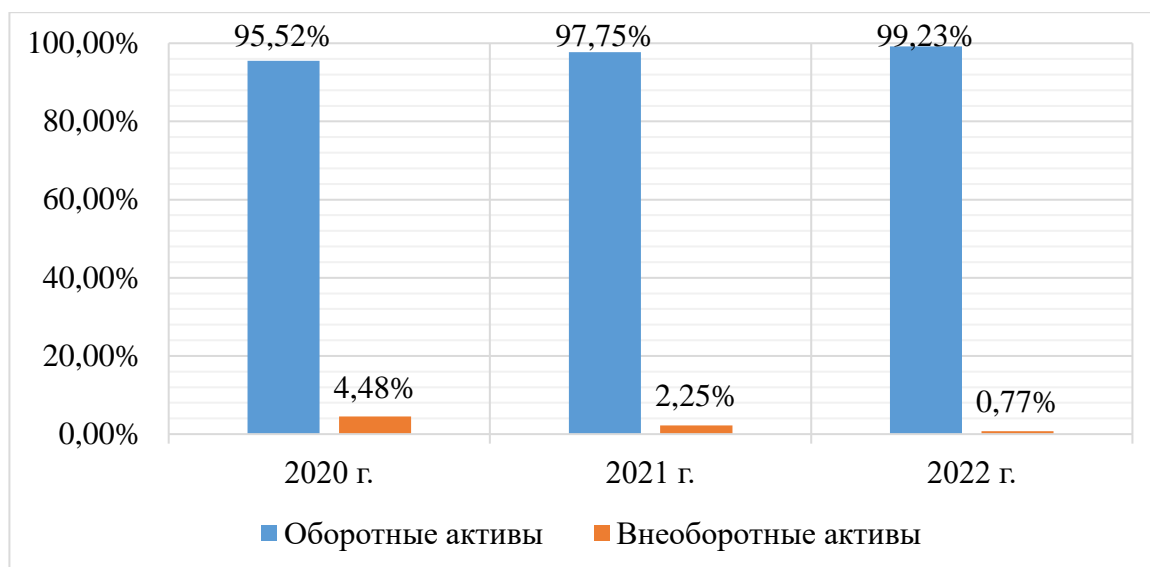


Рисунок 6 – Структура активов ПК «Завьяловский хлебозавод» в период 2020-2022 гг.

На протяжении всего рассматриваемого периода наибольшую часть занимают оборотные активы. Их доля в бухгалтерском активе ежегодно растет и превышает 90 %.

Доля внеоборотных активов в анализируемом периоде уменьшается и в 2022 г. достигает своего минимума, который составил 0,77 %.

На основании имеющихся данных можно сделать вывод о том, что в период 2020-2022 гг. темп роста оборотных активов больше (143,46 %), чем темп роста внеоборотных активов (23,81 %). Результаты сравнения свидетельствуют об ускорении оборачиваемости активов и высвобождении из оборота финансовых средств, что, в свою очередь, повышает эффективность деятельности ПК «Завьяловский хлебозавод» в целом.

Следующим, согласно алгоритму, этапом анализа имущественного состояния ПК «Завьяловский хлебозавод» становится изучение структуры и динамики источников формирования активов (таблица 5).

Таблица 5 – Источники формирования активов ПК «Завьяловский хлебозавод» в период 2020-2022 гг. и динамика изменений их показателей

Наименование показателя	Значение показателя, тыс. руб.			Абсолютное отклонение, тыс. руб.		Темп прироста, %	
	2020 г.	2021 г.	2022 г.	2020-2021 гг.	2021-2022 гг.	2020-2021 гг.	2021-2022 гг.
Собственный капитал	9039	10447	9830	1408	-617	15,58	-5,91
Уставный капитал	34	1	301	-33	300	-97,06	30000
Нераспределенная прибыль	9005	10446	9529	1441	-917	16	-8,78
Заемный капитал	5025	8203	9592	3178	1389	63,24	16,93
Кредиторская задолженность	5025	8203	9592	3178	1389	63,24	16,93
Итого пассивы	14064	18650	19422	4586	772	32,61	4,14

Согласно данным таблицы 5, собственный капитал ПК «Завьяловский хлебозавод» представлен уставным капиталом и нераспределенной прибылью.

Уставный капитал достигает своего минимально допустимого значения в 2021 г. и составляет 1 т. р. В период 2020-2021 гг. он теряет более 95 % (97,06 %) от своей суммы. Тем не менее, только за 2022 г. темп прироста уставного капитала составил 30000 %, что в абсолютном выражении составило 300 т. р.

Нераспределенная прибыль в рассматриваемом периоде имеет как прирост, так и уменьшение значения ее показателя. Увеличение значения показателя с 9 005 т. р. в 2020 г. до 10 446 т. р. в 2021 г. обусловлено приростом в размере 16 %. К концу 2022 г. нераспределенная прибыль уменьшилась на 8,78 % (917 т. р.).

Собственный капитал ПК «Завьяловский хлебозавод» в 2021 г. увеличился на 1 408 т. р. (темп прироста – 15,58 %), а затем, в 2022 г., уменьшился на 617 т. р. (темп прироста – минус 5,91 %).

Заемный капитал сформирован лишь за счет кредиторской задолженности и, в отличие от собственного капитала, растет на протяжении всего рассматриваемого периода.

Кредиторская задолженность ПК «Завьяловский хлебозавод» увеличилась на 63,24 % (3 178 т. р.) в период 2020-2021 г. В дальнейшем рост продолжился и темп прироста в период 2021-2022 г. составил 16,93 %.

Пассивы закономерно увеличиваются соразмерно активу. С видом структуры источников формирования активов ПК «Завьяловский хлебозавод» можно ознакомиться на рисунке 7.

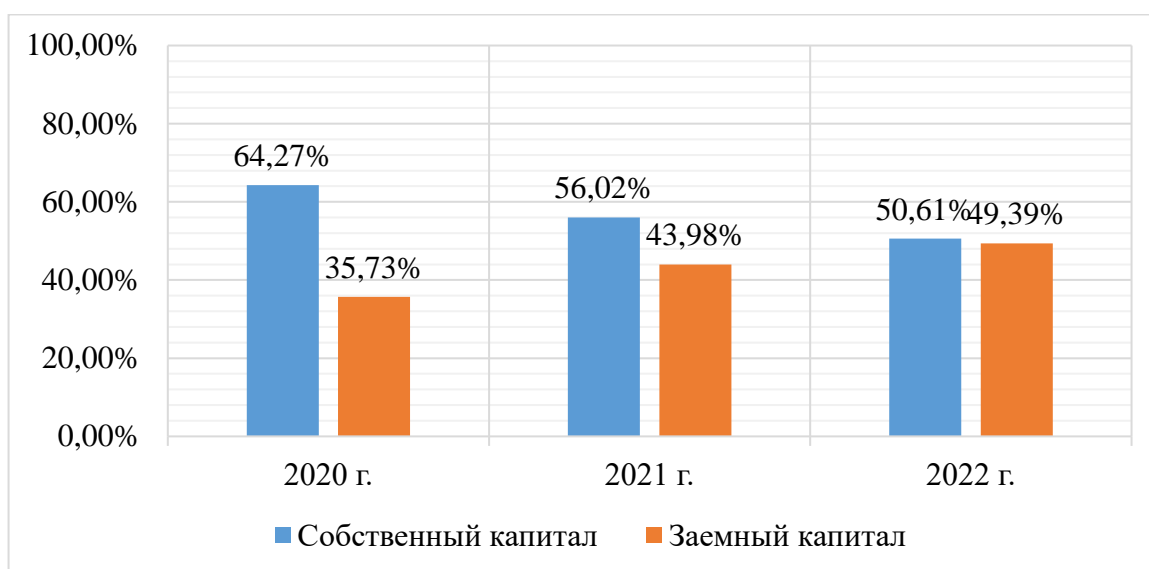


Рисунок 7 – Структура источников формирования активов ПК «Завьяловский хлебозавод» в период 2020-2022 гг.

Можно заметить, что в структуре источников формирования активов доля собственного капитала превышает на протяжении всего рассматриваемого периода долю заемного капитала.

За счет ежегодного увеличения доли заемного капитала в 2022 г. разница между размерами долей собственного и заемного капитала минимизируется. Собственный капитал занимает 50,61 % от общей суммы источников формирования активов, а заемный – 49,39 %.

Коэффициентный анализ позволит сформулировать окончательный вывод об эффективности использования имущества.

Расчитанные, на основании данных бухгалтерского баланса объекта исследования – ПК «Завьяловский хлебозавод», финансовые коэффициенты сводятся в одну общую таблицу для наглядности и дальнейшего удобства анализа (таблица 6).

Таблица 6 – Динамика изменений значений коэффициентов, характеризующих эффективность использования имущества ПК «Завьяловский хлебозавод», за период 2020-2022 гг.

Наименование коэффициента	Значение коэффициента, %		
	2020 г.	2021 г.	2022 г.
Доля внеоборотных активов в имуществе	4,48	2,25	0,77
Доля оборотных активов в имуществе	95,52	97,75	99,23
Доля реальных активов в имуществе	17,43	15,86	15,17
Доля денежных средств и краткосрочных финансовых вложений в оборотных активах	55,02	51,26	37,94
Доля дебиторской задолженности в оборотных активах	28,15	33,01	46,41
Доля запасов в оборотных активах	13,56	13,92	14,51
Доля основных средств во внеоборотных активах	100	100	100

Доля основных средств во внеоборотных активах (100 %), исходя из имеющихся данных, содержащихся в таблице 6, свидетельствует о стратегии развития ПК «Завьяловский хлебозавод» производственной направленности.

Доля внеоборотных активов в имуществе ПК «Завьяловский хлебозавод» постепенно снижается за счет уменьшения значения показателя основных средств, который в полном объеме составляет внеоборотные активы, и увеличения удельного веса оборотных активов в общей структуре валюты баланса.

Доля реальных активов в имуществе в период 2020-2022 гг. снижается. Подобные изменения обусловлены ростом активов предприятия и одновременным уменьшением суммы основных средств.

Доля денежных средств и краткосрочных финансовых вложений в оборотных активах значительно снизилась. В результате снижения удельного веса наиболее ликвидных активов снижается и общая ликвидность активов, а также платежеспособности ПК «Завьяловский хлебозавод».

Доля дебиторской задолженности в оборотных активах увеличивается, так как показатель дебиторской задолженности в период 2020-2022 гг. неуклонно растет.

Доля запасов в оборотных активах ПК «Завьяловский хлебозавод» также стабильно растет на протяжении всего рассматриваемого периода.

Собственные оборотные средства (в случае с ПК «Завьяловский хлебозавод» – разность между собственным капиталом и внеоборотными активами) демонстрируют нестабильные изменения: в 2020 г. они составляли 8 409 т. р., за 2021 г. выросли до 10 027 т. р., а затем их значение снизилось до 9 980 т. р. в 2022 г.

Проведенный анализ позволяет выделить основные моменты, касающиеся состояния имущественного положения ПК «Завьяловский хлебозавод».

Динамика имущества положительная. Существует тенденция к увеличению. Следовательно, имущественный потенциал ПК «Завьяловский хлебозавод» постепенно растет. Существующая динамика имущества сопровождается ростом выручки и прибыли, что расценивается благоприятно.

Тем не менее, несмотря на повсеместный рост основных показателей, была выявлена проблема неэффективности оборотных средств. Негативно сказывается увеличение запасов – происходит затоваривание складов. Подобная политика неэффективна, так как запасы подлежат порче, износу: физическому и моральному. В этом случае будут расти потери от списания непригодных ресурсов и возможного брака.

О неэффективности использования оборотных средств также сигнализирует увеличение дебиторской задолженности. Это говорит о затягивании сроков погашения задолженности и о том, что большая часть оборотных активов не участвует в процессе текущей хозяйственной деятельности предприятия.

Об устаревании основных средств можно судить на основании уменьшения их стоимости каждый год, которое отображается в бухгалтерском балансе.

Отрицательной тенденцией является ежегодное увеличение кредиторской задолженности.

Для решения упомянутых проблем на ПК «Завьяловский хлебозавод» могут быть проведены следующие мероприятия:

- реконструкция и расширение действующих основных средств (рост технической оснащенности);
- увеличение товарооборота;
- снижение дебиторской задолженности;
- минимизация текущей кредиторской задолженности.

По результатам проведенного анализа можно сделать вывод о том, что, в целом, структура имущества ПК «Завьяловский хлебозавод» выстроена не совсем рационально и для того, чтобы обеспечить предприятию более эффективную хозяйственную деятельность, необходимо оптимизировать состав имущества.

3 Разработка мероприятий, направленных на повышение эффективности использования имущества организации

3.1 Направления повышения эффективности использования имущества организации

Проведенный во втором разделе настоящей работы анализ состояния активов и эффективности использования имущества ПК «Завьяловский хлебозавод» показал, что предприятие имеет определенные проблемы и структуру его имущества нельзя назвать оптимальной.

Основной причиной подобного является неэффективность оборотных средств. Подобный вывод был сделан на основании роста дебиторской задолженности ПК «Завьяловский хлебозавод», его сильной зависимости от заемных средств, а также затоваривании складов.

Помимо прочего, на предприятии существует вероятность нехватки, дефицита основных средств за счет стабильного их уменьшения.

В целях повышения эффективности использования активов были предложены три основных направления: рост технической оснащенности, увеличение товарооборота, снижение кредиторской и дебиторской задолженностей.

Товарооборот ПК «Завьяловский хлебозавод» может быть увеличен за счет роста объемов производства и за счет сокращения остатков нереализованной продукции.

Реализация продукции изначально сопровождается ее производством с минимально возможными для предприятия издержками. Следовательно, выявление резервов для увеличения товарооборота во многом зависит от определения резервов производства.

Рост объемов производства продукции реализуется путем совершенствования использования трех составляющих производства: труда, средств труда, предметов труда (рисунок 8).



Рисунок 8 – Резервы роста объема производства продукции

В этом случае предметом совершенствования организации труда выступает непосредственно трудовой процесс, включая в себя взаимодействия работников как со средствами производства, так и друг с другом [6, с. 14].

Увеличение товарооборота за счет сокращения остатков нереализованной продукции зависит в первую очередь от того, насколько грамотно служба сбыта ПК «Завьяловский хлебозавод» осуществляет свою работу. Разработка верной маркетинговой стратегии, выявление новых групп потребителей или расширение продаж среди постоянных потребителей также позволит предприятию увеличить объемы продаж.

Из вышеописанного следует, что увеличение товарооборота ПК «Завьяловский хлебозавод» возможно за счет роста объемов реализации продукции. Это, в свою очередь, происходит, во многом, за счет увеличения объемов производства и сопровождается совершенствованием использования

труда, средств и предметов труда, а также сокращения остатков нереализованной продукции.

Кредиторская задолженность ПК «Завьяловский хлебозавод» может быть уменьшена в результате проведения следующих мероприятий:

- поиск поставщиков с более выгодными условиями оплаты;
- взаимозачет долгов с контрагентом при наличии встречных требований;
- перевод краткосрочных кредитов в долгосрочные или увеличение срока погашения обязательства (рефинансирование);
- реструктуризация долга.

Помимо кредиторской задолженности ПК «Завьяловский хлебозавод» необходимо снизить рост дебиторской задолженности.

В большинстве случаев тщательный анализ контрагентов позволяет еще до заключения договора выявить ненадежных покупателей, с которыми лучше сразу переходить на полную предоплату или не сотрудничать вовсе.

На этапе заключения договора можно с помощью поручительства, залога, банковской гарантии или страхования предусмотреть обеспечение по дебиторской задолженности заранее.

Наиболее эффективным методом управления дебиторской задолженностью является стимулирование дебиторов к досрочному погашению задолженности. Этому способствует система скидок, предоставление рассрочек и отсрочек, снижения стоимости товара для надежных дебиторов.

Относительно новым эффективным методом управления дебиторской задолженностью можно назвать рефинансирование в виде факторинга. Факторинг представляет собой отсрочку платежа третьему лицу (банку, факторинговой организации).

3.2 Расчет экономической эффективности предложенных мероприятий

То, какое влияние способно оказать заключение договора факторинга с целью управления дебиторской задолженностью на финансовые результаты ПК «Завьяловский хлебозавод», отражается экономической эффективностью. Определение целесообразности заключения договора о факторинговом обслуживании дебиторской задолженности возможно по результатам определенных расчетов, сравнения результатов и на основании показателей коэффициентов эффективности.

Начальными условиями установлено, что по ставке 15 % годовых факторинговая компания финансирует 80 % от суммы поставки по основным дебиторам, а дебиторы должны расплатиться через 45 дней.

Сделать вывод о целесообразности заключения договора факторинга позволяют расчеты суммы затрат на факторинговое обслуживание и прибыли в результате применения факторинга.

Затраты на факторинговое обслуживание рассчитываются по формуле:

$$З_{\phi} = ДЗ \cdot \left(\Phi_{\phi} \cdot I \cdot \left(\frac{t_{\text{год}}}{365} \right) \right), \quad (13)$$

где ДЗ – дебиторская задолженность;

Φ_{ϕ} – размер финансирования по факторингу;

I – ставка по факторингу;

$t_{\text{год}}$ – период обслуживания факторинга.

$$8\,944 \cdot \left(0,8 \cdot 0,15 \cdot \left(\frac{45}{365} \right) \right) = 132,32 \text{ т. р.}$$

Расчеты показали, что за факторинговые услуги, при оговоренных ранее условиях, ПК «Завьяловский хлебозавод» будет обязан заплатить сумму факторинговой компании в размере 132,32 т. р.

Следующий этап – расчет прибыли, которую ПК «Завьяловский хлебозавод» может получить в результате применения факторинга. Рассчитывается по следующей формуле:

$$П_{\phi} = (P_{\pi} \cdot ДЗ) + (\Phi_{\phi} \cdot ДЗ \cdot K_{\text{вп/с}}) - (I \cdot ДЗ), \quad (14)$$

где P_{π} – рентабельность продаж;

$ДЗ$ – дебиторская задолженность;

Φ_{ϕ} – размер финансирования по факторингу;

$K_{\text{вп/с}}$ – отношение валовой прибыли к себестоимости;

$С$ – себестоимость.

$$(0,18 \cdot 8\,944) + (0,8 \cdot 8\,944 \cdot 0,23) - (0,15 \cdot 8\,944) = 2\,008,22 \text{ т. р.}$$

По результатам расчетов, договор факторинга, при оговоренных ранее условиях, позволит ПК «Завьяловский хлебозавод» получить прибыль в размере 2 008,22 т. р.

Получается, что прибыль от применения факторинга больше, чем затраты на его использование (2 008,22 т. р. > 132,32 т. р.).

Эффективность факторинга, как инструмента финансирования, вычисляется как отношение суммы прибыли от применения факторинга к сумме затрат на его обслуживание:

$$\mathcal{E}_{\phi} = \frac{П_{\phi}}{З_{\phi}}, \quad (15)$$

где $П_{\phi}$ – прибыль от применения факторинга;

$З_{\phi}$ – затраты на факторинговое обслуживание.

$$\frac{2\,008,22}{132,32} = 15,18 \text{ р.}$$

Эффективность факторинговой сделки для ПК «Завьяловский хлебозавод» составит 15,18. Таким образом, на каждый потраченный на факторинг 1 р. предприятие, в свою очередь, получит 15,18 р.

Следовательно, заключение договора факторинга является эффективным для ПК «Завьяловский хлебозавод». Высвобожденные денежные средства предприятие вправе направить на погашение кредиторской задолженности или на обновление и расширение основных фондов.

Внедрение мероприятия по управлению дебиторской задолженностью позволит увеличить чистую прибыль ПК «Завьяловский хлебозавод» и также приведет к уменьшению клиентской задолженности. Таким образом, уменьшатся сумма оборотных активов и, следовательно, сумма активов (таблица 7).

Таблица 7 – Результаты внедрения мероприятия по управлению дебиторской задолженностью

Наименование показателя	Значение показателя, тыс. руб.		Абсолютное отклонение, тыс. руб.	Темп роста, %
	до мероприятия	после мероприятия		
Дебиторская задолженность	8944	1788,80	-7155,20	20
Оборотные активы	19272	12116,80	-7155,20	62,87
Активы	19422	12266,80	-7155,20	63,16
Чистая прибыль	8366	10374,22	2008,22	124

Согласно таблице 7, в случае внедрения мероприятия по факторингу дебиторской задолженности, темп роста чистой прибыли составит 124 % и ее суммарное значение составит 10 374,22 т. р. Сумма оборотных активов сократится на 37,13 % до 12 116,80 т.р. Сумма активов снизится на 36,84 % до 12 266,80 т.р.

Подобные изменения отразятся также на показателях эффективности использования активов ПК «Завьяловский хлебозавод» (рисунок 9).

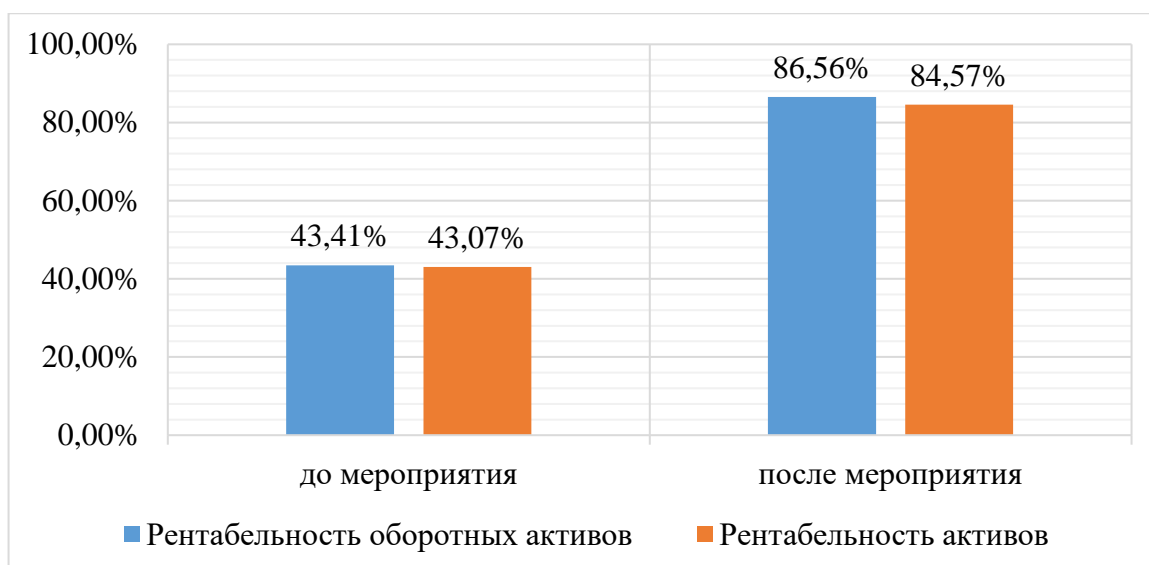


Рисунок 9 – Динамика показателей эффективности использования активов до и после внедрения мероприятия по факторингу

Реализация мероприятия по управлению дебиторской задолженностью сопровождается положительными изменениями в структуре всего имущества ПК «Завьяловский хлебозавод».

За счет снижения дебиторской задолженности повысится эффективность структуры оборотных активов. Получение прибыли в результате факторинга в размере 2 008,22 т. р. позволит увеличить чистую прибыль ПК «Завьяловский хлебозавод» на 24 %.

Предложенные мероприятия окажут положительное влияние на показатели эффективности использования активов предприятия.

Сумма оборотных активов уменьшится на 37,13 % до значения, равного 12 116,80 т. р. Общая сумма активов снизится на 36,84 % и ее значение составит 12 266,80 т. р.

Вышеописанные изменения положительно скажутся на рентабельности активов: рентабельность оборотных активов увеличится до 86,56 %, а рентабельность активов возрастет до 84,57 %.

Заключение

Имущество организации – это экономические ресурсы, находящиеся в ее распоряжении на правах собственности или владения, пользования и распоряжения, которые дают возможность организации осуществлять хозяйственную деятельность, генерировать выручку и получать прибыль.

В состав имущества входят материальные и нематериальные активы, а также финансовые средства, которые могут быть отнесены к материальным активам. Также к группе материальных активов относятся объекты собственности имеющие физическую форму. Например, земельные участки, строения и сооружения, оборудование, готовая продукция являются материальными активами. Нематериальные активы, наоборот, не имеют материально-физической формы и зачастую формируются в процессе деятельности предприятия. Так, нематериальными активами признаются: репутация компании, клиентская база, профессиональные умения сотрудников и руководства, уникальные способы производства и прочая интеллектуальная собственность.

Имущество, как и любая собственность, подлежит обязательному учету. В финансовой отчетности организации имущество находит отражение в активе бухгалтерского баланса.

Финансовое состояние организации, платежеспособность и конкурентоспособность напрямую зависит от эффективности использования ее имущества. Таким образом, каждое предприятие заинтересовано в увеличении суммы активов и оптимальности их структуры.

Хозяйственная деятельность объекта исследования – ПК «Завьяловский хлебозавод» – подверглась анализу в период 2020-2022 гг., в ходе которого были выявлены благоприятные для предприятия изменения, среди которых:

- стабильное увеличение суммы выручки;
- снижение размера удельного веса себестоимости в увеличивающейся выручке;

– ежегодное увеличение чистой прибыли.

Подобным результатам ПК «Завьяловский хлебозавод» обязан структуре и состоянию собственных активов и эффективности использования имущества – во втором разделе второй главы был проведен соответствующий анализ.

Динамика имущества в период 2020-2022 гг. ПК «Завьяловский хлебозавод», в целом, положительная с существующей тенденцией к росту. Соответственно, имущественный потенциал также растет. Тем не менее, наблюдается снижение эффективности использования оборотных активов, в основном, за счет значительного увеличения дебиторской задолженности: как суммарного значения, так и размера удельного веса в общей структуре оборотных активов. Таким образом большая часть финансовых ресурсов и оборотных активов предприятия изымается из процесса активной хозяйственной деятельности, тем самым не позволяя ПК «Завьяловский хлебозавод» раскрыть весь имеющийся у него экономический потенциал и возможности развития.

В целом, результаты анализа состояния и эффективности использования активов ПК «Завьяловский хлебозавод» нельзя оценить однозначно положительно, так как существующая на предприятии имущественная структура выстроена не оптимально.

В целях повышения эффективности использования активов, что, в свою очередь, закономерно приведет к повышению эффективности хозяйственной деятельности ПК «Завьяловский хлебозавод» (росту выручки и чистой прибыли), необходимо оптимизировать состав имущества.

В результате проведенного анализа были выделены проблемные направления и также предложены мероприятия по их решению, которые способствуют повышению эффективности использования активов.

Основную выявленную проблему увеличения дебиторской задолженности было предложено решить при помощи относительно нового эффективного метода рефинансирования – факторинга.

Проведенные в третьей главе расчеты свидетельствуют о положительных изменениях в ПК «Завьяловский хлебозавод» при реализации мероприятия по управлению дебиторской задолженности.

Снижение дебиторской задолженности позволит сократить размер как оборотных, так и совокупных активов организации:

- сумма оборотных активов сократится на 37,13 %;
- сумма активов снизится на 36,84 %.

Получение прибыли в результате предложенного факторинга в размере 2 008,22 т. р. позволит увеличить чистую прибыль ПК «Завьяловский хлебозавод» на 24 %.

Вышеописанные изменения окажут положительное влияние на эффективность использования активов. Таким образом, рентабельность оборотных активов и рентабельность активов увеличится на 43,15 и 41,50 процентных пунктов соответственно.

Мероприятия, которые были предложены в качестве повышения эффективности использования активов организации, окажут положительное влияние на показатели эффективности хозяйственной деятельности и помогут предприятию в дальнейшем развитии.

Список используемой литературы и используемых источников

1. Акатьева, М. Д. Документирование хозяйственных операций и ведение бухгалтерского учета имущества организации : учебник / М. Д. Акатьева. – Москва : ИНФРА-М, 2022. – 242 с. – ISBN 978-5-16-015928-7. – Текст: непосредственный.
2. Алгоритм оценки имущественного положения предприятия / А. В. Миляев. – Текст : электронный // Справочник экономиста. – 2022. – № 5. – с. 37-50 – URL: https://www.profiz.ru/se/5_2022/algorithm_ocenki/ (дата обращения: 13.06.2023).
3. Антонова, О. В. Экономика фирмы (организации, предприятия) : учебник / под ред. проф. В. Я. Горфинкеля, проф. Т. Г. Попадюк, проф. Б. Н. Чернышева. – 2-е изд. – Москва : Вузовский учебник : ИНФРА-М, 2022. – 296 с. – ISBN 978-5-9558-0294-7. – Текст: непосредственный.
4. Бережная, Е. В. Диагностика финансово-экономического состояния организации : учебное пособие / Е. В. Бережная, О. В. Бережная, О. И. Космина. – Москва : ИНФРА-М, 2022. – 304 с. – ISBN 978-5-16-006868-8. – Текст: непосредственный.
5. Васильева, А. С. Экономика предприятия : учебное пособие / А. С. Васильева, М. Н. Кузнецова. – Москва : ИНФРА-М, 2022. – 99 с. – ISBN 978-5-16-110896-3. – Текст: непосредственный.
6. Гершанок, А. А. Основы организации труда : учебное пособие / А. А. Гершанок ; Министерство науки и высшего образования Российской Федерации, Пермский государственный национальный исследовательский университет. – Пермь : ПГНИУ, 2019. – 227 с. – ISBN 978-5-7944-3364-7 – Текст: электронный. – URL: <http://www.psu.ru/files/docs/science/books/uchebnie-posobiya/gershanok-osnovy-organizacii-truda.pdf> (дата обращения: 13.06.2023).
7. Гражданский кодекс Российской Федерации (часть первая) [Электронный ресурс] : от 30.11.1994 № 51-ФЗ (ред. от 14.04.2023). – URL:

https://www.consultant.ru/document/cons_doc_LAW_5142/ (дата обращения: 14.05.2023).

8. Грачева, Н. А. Основы анализа бухгалтерской отчетности : учебное пособие / Н. А. Грачева, О. А. Полищук; под общ. ред. Н. А. Грачевой. – Москва : ИНФРА-М, 2023. – 220 с. – ISBN 978-5-16-018226-1. – Текст: непосредственный.

9. Закон РФ «О потребительской кооперации (потребительских обществах, их союзах) в Российской Федерации» [Электронный ресурс] : от 19.06.1992 № 3085-1 (последняя редакция) – URL: https://www.consultant.ru/document/cons_doc_LAW_608/ (дата обращения: 15.05.2023).

10. Зимин, А. Ф. Экономика предприятия : учебное пособие / А. Ф. Зимин, В. М. Тимирьянова. – М. : ИД ФОРУМ : ИНФРА-М, 2018. – 288 с. – ISBN 978-5-8199-0500-5. – Текст: непосредственный.

11. Крылов, С. И. Финансовый анализ : учебное пособие / С. И. Крылов – 2-е изд., стер. – Москва : Флинта, Изд-во Урал. ун-та, 2017. – 160 с. – ISBN 978-5-9765-3143-7. – Текст: непосредственный.

12. Минаков, И. А. Экономика сельскохозяйственного предприятия : учебник / И. А. Минаков, Л. А. Сабетова, Н. П. Касторнов [и др.] ; под ред. И. А. Минакова. – 2-е изд., перераб. и доп. – Москва : ИНФРА-М, 2022. – 363 с. – ISBN 978-5-16-006012-5. – Текст: непосредственный.

13. Никифорова, Е. В. Анализ финансовой отчетности : учебник / Е. В. Никифорова, М. В. Боровицкая, Л. М. Куприянова, О. В. Шнайдер ; под общ. ред. Е. В. Никифоровой. – Москва : ИНФРА-М, 2023. – 211 с. – ISBN 978-5-16-017279-8. – Текст: непосредственный.

14. Поздняков, В. Я. Анализ и диагностика финансово-хозяйственной деятельности предприятий : учебник / под ред. проф. В. Я. Позднякова. – М. : ИНФРА-М, 2018. – 617 с. – ISBN 978-5-16-009655-1. – Текст: непосредственный.

15. Федеральный закон «О некоммерческих организациях» [Электронный ресурс] : от 12.01.1996 № 7-ФЗ (последняя редакция). – URL: https://www.consultant.ru/document/cons_doc_LAW_8824/ (дата обращения: 15.05.2023).

16. Zalilova, Z. A. About the fixed assets of the organization / Z. A. Zalilova. – Текст : электронный // Международный журнал научных публикаций «Colloquium-journal». – 2021. – № 22 (109). – с. 60-61 –URL: <https://cyberleninka.ru/article/n/about-the-fixed-assets-of-the-organization/viewer> (дата обращения: 14.06.2023).

17. Demchenko, T. Features of accounting for current assets of the enterprise / T. Demchenko. – Текст : электронный // Международный научный журнал «Three Seas Economic Journal». – 2022. – № 2 (3). – с. 64-68 –URL: https://www.researchgate.net/publication/360910619_FEATURES_OF_ACCOUNTING_FOR_CURRENT_ASSETS_OF_THE_ENTERPRISE (дата обращения: 14.06.2023).

18. Komikov, S. V. Enterprise financial management / S. V. Komikov. – Текст : электронный // Международный рецензируемый научный журнал «Финансы и учетная политика». – 2019. – № 3. – с. 13-16 –URL: <https://cyberleninka.ru/article/n/enterprise-financial-management> (дата обращения: 14.06.2023).

19. Murphy, Chris B. Property, Plant, and Equipment (PP&E) Definition in Accounting / Chris B. Murphy. – Текст : электронный // Investopedia. – 2022. – URL: <https://www.investopedia.com/terms/p/ppe.asp> (дата обращения: 14.06.2023).

20. The role of intangible assets in creation of organization value / A. S. Mukhametkali, A. K. Kaitbek, S. N. Shonzhanova, D. T. Alimzhan. – Текст : электронный // Международный научный журнал «Вестник науки». – 2022. – № 3 (48). – с. 52-57 – URL: <https://cyberleninka.ru/article/n/the-role-of-intangible-assets-in-creation-of-organization-value> (дата обращения: 14.06.2023).

Приложение А
Отчет о финансовых результатах ПК «Завьяловский хлебозавод» в
период 2020-2021 гг.

ИНН 1841079466
 КПП 184101001 Стр. 005

Форма по ОКУД 0710002

Отчет о финансовых результатах				
Пояснения ¹	Наименование показателя	Код строки	За отчетный год	За предыдущий год
1	2	3	4	5
-	Выручка ²	2110	50474	43611
-	Себестоимость продаж	2120	(41851)	(38231)
-	Валовая прибыль (убыток)	2100	8623	5380
-	Коммерческие расходы	2210	(-)	(-)
-	Управленческие расходы	2220	(-)	(-)
-	Прибыль (убыток) от продаж	2200	8623	5380
-	Доходы от участия в других организациях	2310	-	-
-	Проценты к получению	2320	-	-
-	Проценты к уплате	2330	(-)	(-)
-	Прочие доходы	2340	1072	958
-	Прочие расходы	2350	(2107)	(1697)
-	Прибыль (убыток) до налогообложения	2300	7588	4641
-	Налог на прибыль ³	2410	-	-
-	в т.ч.			
-	текущий налог на прибыль	2411	(-)	(-)
-	отложенный налог на прибыль ⁴	2412	-	-
-	Прочее	2460	(1110)	(537)
-	Чистая прибыль (убыток)	2400	6478	4104
-	Результат от переоценки внеоборотных активов, не включаемый в чистую прибыль (убыток) периода	2510	-	-
-	Результат от прочих операций, не включаемый в чистую прибыль (убыток) периода	2520	-	-
-	Налог на прибыль от операций, результат которых не включается в чистую прибыль (убыток) периода ⁵	2530	-	-
-	Совокупный финансовый результат периода ⁵	2500	6478	4104
СПРАВОЧНО				
-	Базовая прибыль (убыток) на акцию	2900	-	-
-	Разводненная прибыль (убыток) на акцию	2910	-	-

Примечания

- 1 Указывается номер соответствующего пояснения.
- 2 Выручка отражается за минусом налога на добавленную стоимость, акцизов.
- 3 Отражается расход (доход) по налогу на прибыль.
- 4 Отражается суммарная величина изменений отложенных налоговых активов и отложенных налоговых обязательств за отчетный период.
- 5 Совокупный финансовый результат периода определяется как сумма строк «Чистая прибыль (убыток)», «Результат от переоценки внеоборотных активов, не включаемый в чистую прибыль (убыток) периода» и «Результат от прочих операций, не включаемый в чистую прибыль (убыток) периода», «Налог на прибыль от операций, результат которых не включается в чистую прибыль (убыток) периода».

Принято 31.03.2022 в 16:22

Имя файла «NO_VUNOTCH_1841_1841079466184101001_20220331_75817824-55f4-446c-a17c-62ec68971972»

Рисунок А.1- Отчет о финансовых результатах

Приложение Б
Отчет о финансовых результатах ПК «Завьяловский хлебозавод» в
период 2021-2022 гг.

		ИНН 1841079466		
		КПП 184101001 Стр. 005		
		Форма по ОКУД 0710002		
Отчет о финансовых результатах				
Пояснения ¹	Наименование показателя	Код строки	За отчетный год	За предыдущий год
1	2	3	4	5
-	Выручка ²	2110	60941	50474
-	Себестоимость продаж	2120	(49448)	(41851)
-	Валовая прибыль (убыток)	2100	11493	8623
-	Коммерческие расходы	2210	(-)	(-)
-	Управленческие расходы	2220	(-)	(-)
-	Прибыль (убыток) от продаж	2200	11493	8623
-	Доходы от участия в других организациях	2310	-	-
-	Проценты к получению	2320	-	-
-	Проценты к уплате	2330	(-)	(-)
-	Прочие доходы	2340	1865	1072
-	Прочие расходы	2350	(3755)	(2107)
-	Прибыль (убыток) до налогообложения	2300	9603	7588
-	Налог на прибыль ³	2410	-	-
-	в т.ч.			
-	текущий налог на прибыль	2411	(-)	(-)
-	отложенный налог на прибыль ⁴	2412	-	-
-	Прочее	2460	(1237)	(1110)
-	Чистая прибыль (убыток)	2400	8366	6478
-	Результат от переоценки внеоборотных активов, не включаемый в чистую прибыль (убыток) периода	2510	-	-
-	Результат от прочих операций, не включаемый в чистую прибыль (убыток) периода	2520	-	-
-	Налог на прибыль от операций, результат которых не включается в чистую прибыль (убыток) периода ⁵	2530	-	-
-	Совокупный финансовый результат периода ⁵	2500	8366	6478
СПРАВОЧНО				
-	Базовая прибыль (убыток) на акцию	2900	-	-
-	Разводненная прибыль (убыток) на акцию	2910	-	-

Примечания
1 Указывается номер соответствующего пояснения.
2 Выручка отражается за минусом налога на добавленную стоимость, акцизов.
3 Отражается расклад (доход) по налогу на прибыль.
4 Отражается суммарная величина изменений отложенных налоговых активов и отложенных налоговых обязательств за отчетный период.
5 Совокупный финансовый результат периода определяется как сумма строк «Чистая прибыль (убыток)», «Результат от переоценки внеоборотных активов, не включаемый в чистую прибыль (убыток) периода» и «Результат от прочих операций, не включаемый в чистую прибыль (убыток) периода», «Налог на прибыль от операций, результат которых не включается в чистую прибыль (убыток) периода».

Принято 31.03.2023 в 16:28
Имя файла «NO_BUNOTCH_1841_1841_1841079466184101001_20230331_75817824-55f4-446c-a17c-62ec68971972»

Рисунок Б.1- Отчет о финансовых результатах

Приложение В
Бухгалтерский баланс (актив) ПК «Завьяловский хлебозавод» в период
2020-2022 гг.

Бухгалтерский баланс

Форма по ОКУД 0710001

ИНН 1841107946 | КПП 184101001 | Стр. 002

Пояснения	Наименование показателя	Код строки	На отчетную дату отчетного периода	На 31 декабря предыдущего года	На 31 декабря года, предшествующего предыдущему
1	2	3	4	5	6
I. ВНЕОБОРОТНЫЕ АКТИВЫ					
-	Нематериальные активы	1110	-	-	-
-	Результаты исследований и разработок	1120	-	-	-
-	Нематериальные поисковые активы	1130	-	-	-
-	Материальные поисковые активы	1140	-	-	-
-	Основные средства	1150	150	420	630
-	Доходные вложения в материальные ценности	1160	-	-	-
-	Финансовые вложения	1170	-	-	-
-	Отложенные налоговые активы	1180	-	-	-
-	Прочие внеоборотные активы	1190	-	-	-
-	Итого по разделу I	1100	150	420	630
II. ОБОРОТНЫЕ АКТИВЫ					
-	Запасы	1210	2797	2538	1821
-	Налог на добавленную стоимость по приобретенным ценностям	1220	-	-	-
-	Дебиторская задолженность	1230	8944	6017	3782
-	Финансовые вложения (за исключением денежных эквивалентов)	1240	7070	8852	7362
-	Денежные средства и денежные эквиваленты	1250	241	493	29
-	Прочие оборотные активы	1260	220	330	440
-	Итого по разделу II	1200	19272	18230	13434
-	БАЛАНС	1600	19422	18650	14064

Принято 31.03.2023 в 16:28
 Имя файла «NO_BUMOTCH_1841_1841_1841079466184101001_20230331_75817824-55f4-446c-e17c-62ec68971972»

Рисунок В.1- Бухгалтерский баланс

Приложение Г
Бухгалтерский баланс (пассив) ПК «Завьяловский хлебозавод» в период
2020-2022 гг.

ПАССИВ					
Пояснения ¹	Наименование показателя	Код строки	На отчетную дату отчетного периода	На 31 декабря предыдущего года	На 31 декабря года, предшествующего предыдущему
1	2	3	4	5	6
III. КАПИТАЛ И РЕЗЕРВЫ					
-	Уставный капитал (складочный капитал, уставный фонд, вклады товарищей)	1310	301	1	34
-	Собственные акции, выкупленные у акционеров ²	1320	(-)	(-)	(-)
-	Переоценка внеоборотных активов	1340	-	-	-
-	Добавочный капитал (без переоценки)	1350	-	-	-
-	Резервный капитал	1360	-	-	-
-	Нераспределенная прибыль (непокрытый убыток)	1370	9529	10446	9005
-	Итого по разделу III	1300	9830	10447	9039
III. ЦЕЛЕВОЕ ФИНАНСИРОВАНИЕ³					
-	Пасвой фонд	1310	-	-	-
-	Целевой капитал	1320	-	-	-
-	Целевые средства	1350	-	-	-
-	Фонд недвижимого и особо ценного движимого имущества	1360	-	-	-
-	Резервный и иные целевые фонды	1370	-	-	-
-	Итого по разделу III	1300	-	-	-
IV. ДОЛГОСРОЧНЫЕ ОБЯЗАТЕЛЬСТВА					
-	Заемные средства	1410	-	-	-
-	Отложенные налоговые обязательства	1420	-	-	-
-	Оценочные обязательства	1430	-	-	-
-	Прочие обязательства	1450	-	-	-
-	Итого по разделу IV	1400	-	-	-

Принято 31.03.2023 в 16:28
 Имя файла: «NO. ВУНОТСН_1841_1841_1841079466184101001_20230331_75817824-55f4-446c-a17c-62ec88971972»

Рисунок Г.1- Бухгалтерский баланс

Приложение Д
Бухгалтерский баланс (пассив (продолжение)) ПК «Завьяловский
хлебозавод» в период 2020-2022 гг.

ИНН 18411079466
 КПП 1841101001 Стр. 004
 1050 8046

Пояснения ¹	Наименование показателя	Код строки	На отчетную дату отчетного периода	На 31 декабря предыдущего года	На 31 декабря года, предшествующего предыдущему
1	2	3	4	5	6
V. КРАТКОСРОЧНЫЕ ОБЯЗАТЕЛЬСТВА					
-	Заемные средства	1510	0	0	-
-	Кредиторская задолженность	1520	9592	8203	5025
-	Доходы будущих периодов	1530	-	-	-
-	Оценочные обязательства	1540	-	-	-
-	Прочие обязательства	1550	-	-	-
-	Итого по разделу V	1500	9592	8203	5025
-	БАЛАНС	1700	19422	18650	14064

Примечания

1 Указывается номер соответствующего пояснения.

2 Здесь и в других формах отчетов, а также в расшифровках отдельных показателей выделенный или отнесенный показатель указывается в круглых скобках.

3 Заполняется некоммерческими организациями вместо раздела «Капитал и резервы».

Принято 31.03.2023 в 16:28
 Имя файла «NO_BUHOTCH_1841_1841_1841079466184101001_20230331_75817824-55f4-446c-a17c-62ec68971972»

Рисунок Д.1- Бухгалтерский баланс