

МИНИСТЕРСТВО НАУКИ И ВЫСШЕГО ОБРАЗОВАНИЯ РОССИЙСКОЙ ФЕДЕРАЦИИ
федеральное государственное бюджетное образовательное учреждение
высшего образования
«Тольяттинский государственный университет»

Институт финансов, экономики и управления

(наименование института полностью)

38.03.01 Экономика

(код и наименование направления подготовки, специальности)

Бухгалтерский учёт, анализ и аудит

(направленность (профиль)/специализация)

ВЫПУСКНАЯ КВАЛИФИКАЦИОННАЯ РАБОТА (БАКАЛАВРСКАЯ РАБОТА)

на тему Бухгалтерская отчетность и ее роль в анализе финансового состояния хозяйствующего субъекта

Студент

А.В. Большакова

(И.О. Фамилия)

(личная подпись)

Руководитель

К.э.н., доцент М.В. Боровицкая

(ученая степень, звание, И.О. Фамилия)

Тольятти 2022

Аннотация

Бакалаврская работа на тему «Бухгалтерская отчетность и ее роль в анализе финансового состояния хозяйствующего субъекта».

Данная работа состоит из введения, трех разделов основной части, заключения, списка использованных источников, приложений.

Актуальность темы бакалаврской работы обоснована во введении. Также во введении представлены цели и задачи бакалаврской работы.

В первом разделе бакалаврской работы рассматривается концепция бухгалтерского учета, нормативного регулирования, структуры и содержания отчетности, а также описывается методика анализа финансового состояния предприятия.

Во втором разделе практической части бакалаврской работы был проведен анализ имущества и результатов деятельности предприятия на примере ООО «Стройинвест».

В третьем разделе бакалаврской работы проведен анализ платежеспособности, анализ финансовой устойчивости и оценка возможности банкротства предприятия ООО «Стройинвест».

В заключении бакалаврской работы приведены основные выводы, которые получили по проведенному анализу.

Общий объем бакалаврской работы составляет 84 страницы.

Содержание

Введение.....	4
1 Бухгалтерская отчетность – главный источник информации для анализа финансового состояния организации.....	7
1.1 Нормативное регулирование бухгалтерской отчетности	7
1.2 Содержание и структура бухгалтерской отчетности организации.....	11
1.3 Методика анализа финансового состояния организации	15
2 Анализ имущества и результатов деятельности ООО «Стройинвест»	28
2.1 Техничко-экономическая характеристика ООО «Стройинвест»	28
2.2 Горизонтальный и вертикальный анализ бухгалтерского баланса ООО «Стройинвест».....	35
2.3 Анализ финансовых результатов и рентабельности ООО «Стройинвест».....	41
3 Анализ финансового состояния и оценка вероятности банкротства ООО «Стройинвест».....	47
3.1 Анализ платежеспособности ООО «Стройинвест»	47
3.2 Анализ финансовой устойчивости ООО «Стройинвест»	55
3.3 Анализ вероятности банкротства и рекомендации по улучшению финансового состояния ООО «Стройинвест».....	57
Заключение	65
Список используемой литературы	67
Приложение А Организационная структура ООО «Стройинвест»	70
Приложение Б Бухгалтерская отчетность ООО «Стройинвест»	71
Приложение В Динамика стоимости внеоборотных и оборотных активов и динамика собственных и заемных средств ООО «Стройинвест».....	76
Приложение Г Горизонтальный анализ бухгалтерского баланса ООО «Стройинвест».....	77
Приложение Д Вертикальный анализ бухгалтерского баланса ООО «Стройинвест».....	79
Приложение Е Структура собственного и заемного капитала ООО «Стройинвест».....	81
Приложение Ж Динамика валового финансового результата и финансового результата от продаж ООО «Стройинвест», динамика финансового результата до налогообложения и чистого финансового результата»	82
Приложение И Анализ показателей платежеспособности ООО «Стройинвест».....	83

Введение

Актуальность темы исследования бакалаврской работы состоит в том, что бухгалтерская отчетность является основным документом, за счет информации которого дается представление о деятельности организации, анализируется финансовое и имущественное состояние организации. Действительный анализ финансового состояния предприятия на основе информации бухгалтерской (финансовой) отчетности организации дает возможность осуществлять финансовое планирование, финансовое регулирование, а также контроль оборота финансов предприятия, способствовать уменьшению расходов, а также способствует эффективному использованию финансовых возможностей и прибыли.

В условиях кризисной и инфляционной экономики актуальна проблема учёта многообразия воздействия внешних и внутренних факторов в принятии решений финансового характера, поэтому возникает необходимость в учёте особенностей проведения финансового анализа.

Аналитические процедуры по данным финансовой отчётности организации требуют подготовки информационной базы. Инфляционные процессы оказывают различное влияние на основные статьи отчётности: одни из них искусственно занижаются (запасы), а другие статьи (дебиторская задолженность), наоборот, завышаются. Уровни инфляции оказывают отрицательное воздействие на показатели отчётности, отражающие доходы и расходы, как базу формирования прибыли или убытка - итогового финансового результата деятельности предприятия.

Информационная база финансового анализа, диагностики финансовых результатов представляет собой бухгалтерскую отчетность, в том числе бухгалтерский баланс и отчет о финансовых результатах.

Бухгалтерская отчетность - это публичная форма отчётности, используемая, как внешними, так и внутренними пользователями. Она раскрывает информацию об активах предприятия, доходах и расходах по

основной и прочей деятельности, а также видах прибыли и убытка, согласно их формирования, включая вновь представленный показатель - совокупный финансовый результат. Следует отметить, несмотря на то, что это основные формы бухгалтерской отчетности, они требуют модификации в целях более полного анализа результатов деятельности экономического субъекта.

Финансовое состояние и финансовый результат как экономическая категория занимает ведущее место в современных условиях неопределённости для коммерческих организаций в связи с их дальнейшим развитием, поэтому необходимость исследования этой насущной проблемы и возросшая практическая значимость обусловили выбор темы бакалаврской работы, её главную цель, постановку задач и содержание самой работы.

Цель бакалаврской работы заключается в исследовании структуры бухгалтерской отчетности компании и анализа ее финансового состояния на основании данных этой отчетности.

Объектом исследования служит организация ООО «Стройинвест»

Задачи, поставленные для достижения цели:

- проанализировать категориальный аппарат исследования бакалаврской работы: понятие бухгалтерская финансовая отчетность и экономическую сущность бухгалтерской (финансовой) отчетности;
- рассмотреть в бакалаврской работе основные виды и методы анализа финансового состояния хозяйствующего субъекта, как составляющие системы анализа финансовой отчетности;
- определить в бакалаврской работе информационную базу и возможность её совершенствования для анализа;
- систематизировать методику анализа;
- охарактеризовать в бакалаврской работе строительную компанию ООО «Стройинвест» и дать общую оценку финансового положения;
- произвести в бакалаврской работе анализ финансового состояния ООО «Стройинвест»;

– рассмотреть перспективы развития строительной компании.

Объектом исследования бакалаврской работы выступает организация ООО «Стройинвест».

Теоретическим и методологическим основам исследования финансового состояния экономического субъекта посвящено много трудов, среди авторов которых: Воронченко Т.В., Кармокова К.И., Канхва В.С., Тюленева Т.А., Бариленко В.И., Артеменко В.Г., Ковалев В.В., Шеремет А.Д., Артеменко В.Т., Петрушевская В.В. Авторы предлагают собственное видение данной проблемы и предлагают различные подходы и решения.

В процессе исследования в бакалаврской работе применялись законы и нормативы, правовые акты, данные сети интернет, материалы конференций, учебников и учебных пособий, публикаций статей, методические указания и положения, нормативные данные и данные внутреннего учёта, публичная информация в виде бухгалтерской отчётности ООО «Стройинвест». При выполнении данной работы были использованы методы системного анализа, сравнительного, горизонтально-вертикального, методы группировки и детализации, факторного анализа и моделирования, комплексный подход.

Научная новизна бакалаврской работы заключается в комплексном изучении теоретических, методологических и прикладных аспектов анализа финансового состояния хозяйствующего субъекта на основе данных бухгалтерской отчетности.

Практическая значимость бакалаврской работы связана с тем, что применение изложенных в работе усовершенствованных методов диагностики даст возможность организации получить дополнительную прибыль и использовать данную методику в практической деятельности при решении финансовых проблем аналитического характера.

Одним из главных аспектов изучения экономического объекта является его финансовое состояние. Основной формой для проведения анализа является баланс организации.

1 Бухгалтерская отчетность – главный источник информации для анализа финансового состояния организации

1.1 Нормативное регулирование бухгалтерской отчетности

Информация о финансовом и имущественном положении любой компании отражена в финансовой отчетности, это структурированная информация. Бухгалтерская отчетность, доступная внешним пользователям, относится к главному источнику, необходимому при анализе финансового состояния организаций. В ней представлена такая система данных, как результаты работы компании за определенный период и наличие активов.

Отчетность, составленная организацией по российским стандартам, называется бухгалтерской, а отчетность, сформированная по международным финансовой.

В первой части Гражданского кодекса РФ изложен обязательный факт идентификации организации как юридического лица. Заключается данный факт в обязательности утверждения годовой отчетности; формировании баланса; прописаны случаи, иметь обязательное заключение аудиторов; что такое чистые активы и как действовать при ликвидации или реорганизации предприятий. Он является основным документом, координирующим деятельности российских организаций [9].

Правительством Российской Федерации осуществляется общеметодологическое руководство бухгалтерским учетом, по приказу, которого Министерство финансов создает стандарты и нормативные документы, которые координируют регламент ведения бухгалтерского учета.

В России введена четырехуровневая система контроля соблюдения законодательства в сфере бухгалтерского учета [7, с. 43].

Законодательные и нормативные акты, которые регулируют ведение бухгалтерского учета и отчетности отражены ниже в виде рисунка, степени их важности группируются по четырем уровням. (Рисунок 1)

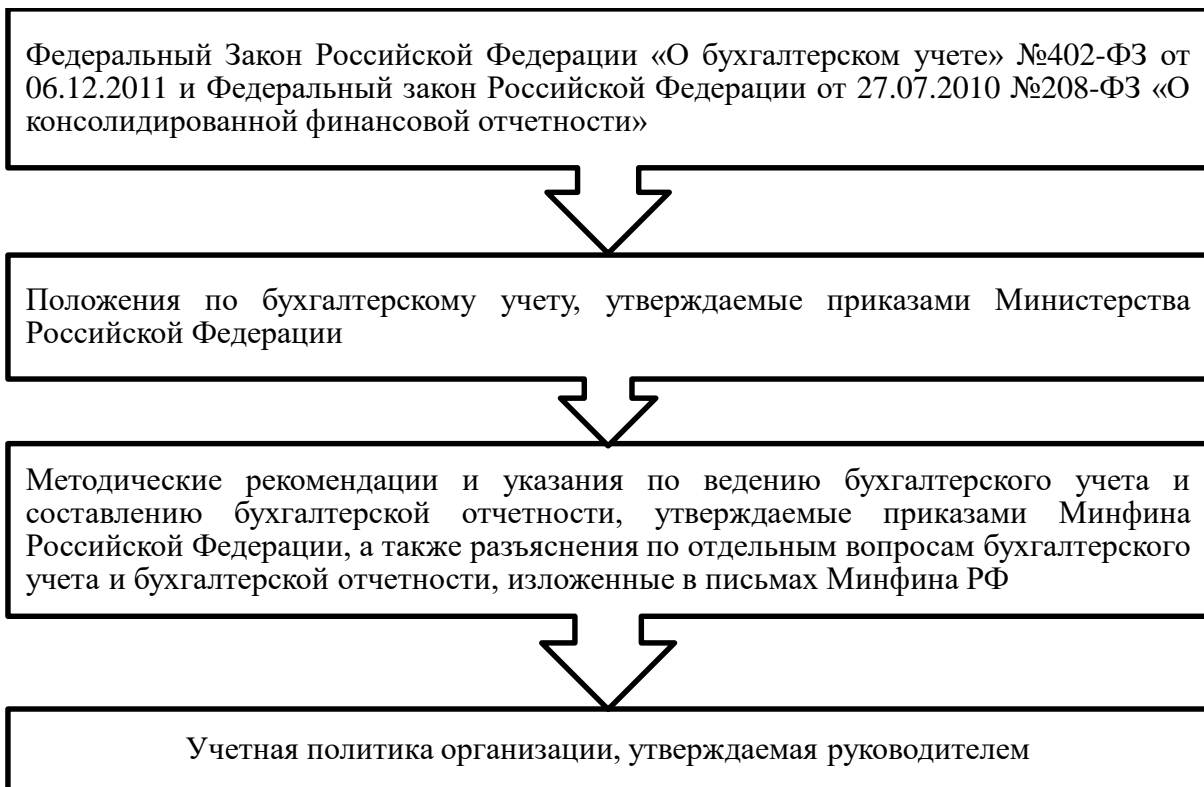


Рисунок 1 – Четырехуровневая система законодательных и нормативных актов по степени значимости

Существует Федеральный закон №402-ФЗ «О бухгалтерском учете» от 06 декабря 2011 года, который является главным нормативным документом, осуществляющим регулирование бухгалтерской финансовой отчетности организации. В законе разъясняется все по бухгалтерскому учету, в частности он поясняет, что такое бухгалтерская отчетность и какие существуют требования по ведению бухгалтерского учета, документы по бухгалтерскому учету и какая существует система контроля и регулирования [19].

Закон о бухгалтерском учете дает четкое понятие отчетности: «бухгалтерская (финансовая) отчетность - информация о финансовом положении экономического субъекта на отчетную дату, финансовом результате его деятельности и движении денежных средств за отчетный период, систематизированная в соответствии с требованиями, установленными настоящим Федеральным законом» [19].

При формировании бухгалтерской отчетности необходимо руководствоваться нормативными правовыми документами, которые представлены на рисунке 2.

В ФЗ № 402 определены более значительные и важные нормы, правила и положения, которые необходимо использовать при формировании, заполнении, составлении бухгалтерской отчетности, при формировании в финансовой отчетности финансовых показателей [19].

Федеральный стандарт бухгалтерского учета, который определяет основы составления отчетов и их структуру – это положение по бухгалтерскому учету 4/99 «Бухгалтерская отчетность организации» [16]. В нем представлен регламент отражения показателей.

Как отражать данные, по конкретным объектам бухгалтерского учета в отчетности изложено в стандартах, регламентирующих ведение бухгалтерского учета.

Сейчас юридическими лицами применяются, в своей работе, формы составления бухгалтерской отчетности, утвержденные Министерством РФ.

Комплекс данных, которые характеризуют итоги деятельности предприятия за отчетный период, полученных из бухгалтерской информации и других видов учета - это бухгалтерская отчетность. Формирование бухгалтерской отчетности невозможно без применения нормативной документации. Основная система нормативной документации для составления, контроля и регулирования бухгалтерской финансовой отчетности представлена на рисунке 2.

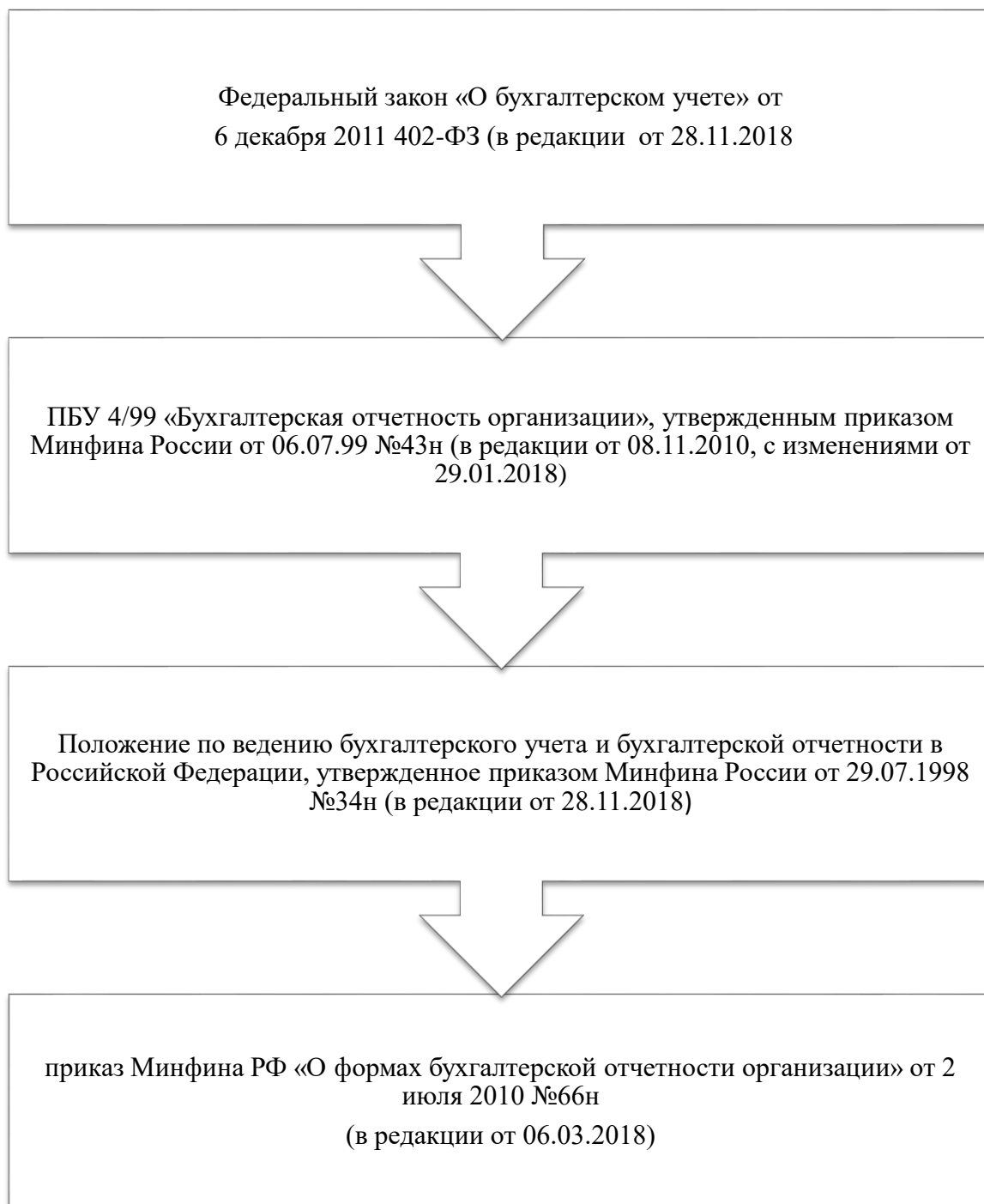


Рисунок 2 – Нормативные правовые документы при формировании бухгалтерской отчетности

1.2 Содержание и структура бухгалтерской отчетности организации

Составная система информации о имущественном и финансовом состоянии компании, сформированная на основе информации бухгалтерского учета, результатах деятельности – это бухгалтерская отчетность [18, с. 41].

Бухгалтерская отчетность организации формируется на основе данных учетных регистров, поэтому вся представляемая информация в отчетности должна быть полной, достоверной и доступной.

Бухгалтерская отчетность представляется в виде таблиц, которая удобна для понимания, как внешним, так и внутренним пользователям.

Как конечного звена основная суть бухгалтерской отчетности заключается в обобщении данных текущего учета хозяйственной деятельности юридического лица в бухгалтерской системе, в определении сальдо счетов по дебету и кредиту и отражении этих показателей в таблице бухгалтерского баланса и других формах бухгалтерской отчетности.

Вся информация о результатах деятельности предприятия, его имуществе и источниках формирования этого имущества содержится в бухгалтерской отчетности на отчетную дату. На основе бухгалтерских данных, отраженных на синтетических и аналитических счетах. Это и подтверждает повышенную надежность [8].

Объединение показателей, отраженных в различных формах, с показателями в бухгалтерском балансе является отличительной особенностью бухгалтерского учета. Бухгалтерский баланс – это основа отчетности [1].

Унифицированную форму представляет собой бухгалтерская отчетность, которая отражает состояние имущества и источники его формирования на отчетную дату, а также итоги финансово-хозяйственной деятельности организации в отчетном периоде [4].

Период, в течение которого необходимо создать бухгалтерскую отчетность – это отчетная дата. А дата, на которую предприятиям необходимо сдать бухгалтерскую отчетность в инспекцию федеральной налоговой службы по месту нахождения организации называется отчетной датой. Обычно годовую бухгалтерскую отчетность предприятия сдают на 31 марта за предыдущий год.

Цель бухгалтерской отчетности – это обобщение бухгалтерских данных и наглядная демонстрация их внешним и внутренним пользователям.

Бухгалтерская отчетность является логическим завершением бухгалтерской процедуры.

Современники классифицируют бухгалтерскую отчетность по различным критериям. В России на способ формирования бухгалтерской отчетности влияют все нормативные документы, регулирующие бухгалтерский учет.

Рассмотрев состав финансовой отчетности, мы определили, что она включает в себя форму бухгалтерского баланса, финансовую отчетность и приложения. На рисунке 3 представлен основной формат отчетности.

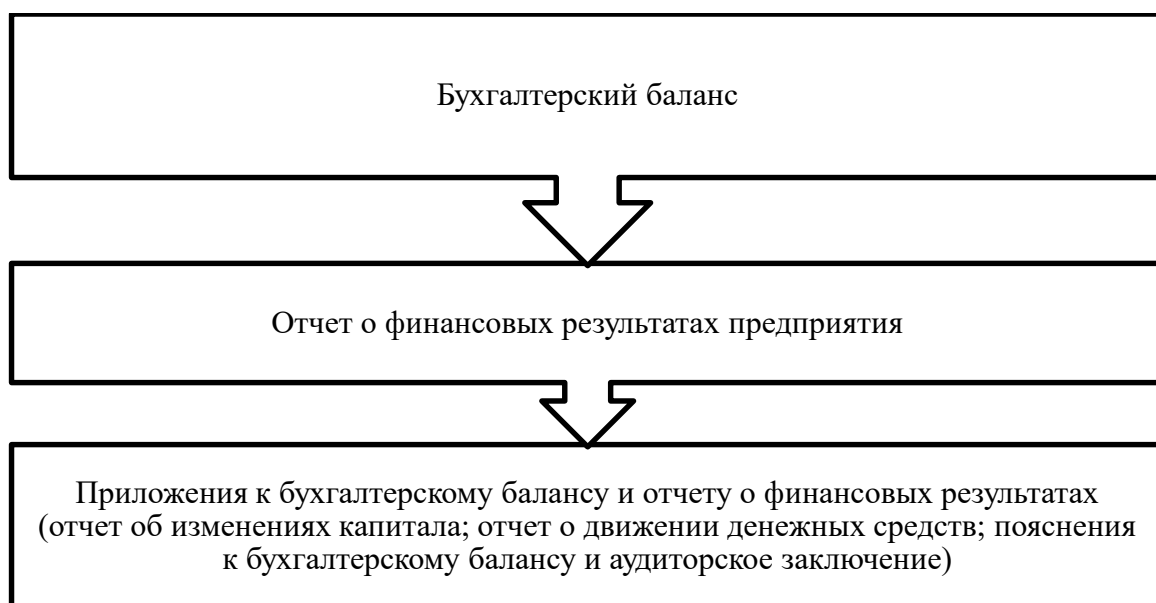


Рисунок 3 – Состав бухгалтерской финансовой отчетности хозяйствующего субъекта

На основании приказа Министерства финансов Российской Федерации от 02.07.2010 года №66н [17] отчет о движении денежных средств, отчет об изменениях капитала, отчет о целевом использовании денежных средств (для некоммерческих организаций) составляются как приложения к бухгалтерскому балансу.

Приказ Министерства финансов Российской Федерации № 66н устанавливает формат годовой бухгалтерской отчетности.

Если предприятие подлежит обязательному аудиту в соответствии со статьей 5, № 307-ФЗ от 30 декабря 2008 года Федерального закона, аудиторское заключение должно быть представлено в Росстат в составе годовой бухгалтерской отчетности, подтверждающей достоверность бухгалтерской отчетности, представленной в соответствии с Положением о бухгалтерском учете 4/99.

Оформляется годовая отчетность предприятия в форме бухгалтерского баланса и отчетом о финансовых результатах субъекта, а также прикладывается пояснительная записка с указанием информации непосредственно связанной с учетной политикой предприятия. Как правило, бухгалтерский баланс характеризует имущественное положение субъекта, а отчет о финансовых результатах дает представление о финансовом состоянии и результатах деятельности организации на отчетную дату.

Приложениями к бухгалтерской отчетности являются: Отчет об изменениях капитала; отчет о движении денежных средств; пояснения к бухгалтерскому балансу и аудиторское заключение.

Для предприятий, относящихся к малому бизнесу, предназначены свои формы отчетности. Эти формы включают упрощенный бухгалтерский баланс и упрощенный отчет о финансовой деятельности предприятия. На основании статьи 209-ФЗ Федерального закона от 27.07.2007 «О развитии малого и среднего предпринимательства» к малым организациям относятся те, у которых средняя численность работников составляет до ста человек и чей годовой доход не превышает 8 000 000 рублей.

Промежуточная финансовая отчетность содержит только баланс отчет о финансовых результатах.

Характеристики формы финансовой отчетности показаны на рисунке 4.

Бухгалтерская финансовая отчетность	Бухгалтерский баланс- это главная форма отчетности. Активы и пассивы дают представление о том какие финансовые ресурсы и средства имеет организация. В балансе происходит группировка показателей. Актив должен равняться пассиву. на основании бухгалтерского баланса происходит анализ бухгалтерских показателей в динамике.
	Отчет о финансовых результатах. Эта форма отчетности наглядно показывает доходы и расходы предприятия, выручку, себестоимость, финансовый (итоговый) результат. Данную форму отчета используют для анализа изменения показателей в динамике.
	Отчет об изменениях капитала. Этот отчет определяет операции изменения в капитале организации. Эта форма отчетности не заполняется если в отчетном периоде не проводились операции по изменению капитала
	Отчет о движении денежных средств. Отчет о движении денежных средств показывает движение денежных потоков в организации. Он содержит три раздела, где учитываются движения средств по текущей деятельности, по финансовой деятельности и инвестиционной деятельности.
	Отчет о целевом использовании средств (для некоммерческих организации). Отчет служит для отражения данных по использованию полученных средств. На содержащихся в отчете данных делают выводы о правильности их использования (цели использования- код цели)
	Приложение к балансу дает пояснения по его статьям.

Рисунок 4 – Характеристика форм годовой бухгалтерской отчетности

1.3 Методика анализа финансового состояния организации

Методика анализа финансового состояния компании существует для того, чтобы гарантировать регулирование финансовым состоянием организации и определить финансовую устойчивость и независимость организации в условиях рыночной экономики современного мира. Ковалев В.В. утверждает: «анализ финансового состояния коммерческой организации имеет однотипный характер и проводится во всех странах мира по одному и тому же шаблону» [11]. Под финансовым анализом подразумевается, что это вид экономического анализа, который непосредственно связан с финансовыми результатами организации и финансовым состоянием хозяйствующего субъекта. Здесь же финансовое состояние и финансовый результат субъекта - это предмет финансового анализа. Возможность и способность предприятия финансировать свою деятельность - это финансовое состояние организации, которое в свою очередь характеризуется обеспеченностью существования хозяйствующего субъекта нужными финансовыми ресурсами. Обычно итоговая характеристика финансового анализа - это платежеспособность хозяйствующего субъекта.

Объективный финансовый анализ помогает наиболее точно распределять материальные, трудовые и финансовые ресурсы.

Финансовые ресурсы имеют первостепенное значение, по сравнению с другими ресурсами, так как могут преобразовываться в другие виды ресурсов [6].

Метод финансового анализа - это способ изучения и исследования хозяйственных и финансовых процессов и их взаимосвязи. Методика анализа - это разработанная система условий и положений, которые обеспечивают эффективное применение метода. Методика использования финансового анализа носит субъективный характер. Существует определенная последовательность и принципы применения методов финансового анализа.

В комплексе метод и методика представляют собой методологическую базу финансового анализа [3].

Финансовая информация для финансового анализа состояния предприятия рассматривается из данных бухгалтерской отчетности.

Финансовый анализ может быть проведен в несколько этапов [21]:

- предварительный финансовый анализ (подробный анализ финансовой отчетности, который обеспечивает оперативную оценку состояния имущества организации);
- углубленный финансовый анализ, его ещё называют детализированным анализом отчетности хозяйствующего субъекта;
- обобщение результатов финансового анализа [12, с.7].

При финансовом анализе бухгалтерской отчетности хозяйствующего субъекта, применяются теоретические и специальные методы для всех трендов экономического анализа. Доминирующая роль принадлежит балансовому методу и другим похожим методам. Динамический метод способствует рассмотрению любого процесса, как упорядоченного процесса в динамике и связи с другими явлениями. Метод детализации раскрывает обобщающие статьи и показатели через частные. Анализ позволяет осуществить детальное разложение частей анализируемого объекта на составляющие его части. В анализе отчетности применяется также дедуктивный метод. Это свойственно финансово-экономическому и финансово-инвестиционному анализу [14, С. 26-28].

Методы анализа финансового состояния хозяйствующего субъекта используют несколько способов:

- горизонтальный анализ - это когда сравнивают каждую позиции бухгалтерской отчетности с предшествующим этапом;
- вертикальный анализ - его еще называют структурным;
- трендовый анализ - соотнесение каждой позиции отчетности с рядом предыдущих периодов;

- анализ относительных показателей – это расчет отношений данных отчетности и нахождение взаимосвязей;
- сравнительный анализ;
- факторный анализ - изучение воздействия отдельных факторов на результаивный показатель;
- метод финансовых коэффициентов [14].

Методы и направления анализа бухгалтерской отчетности представлены на рисунке 5.

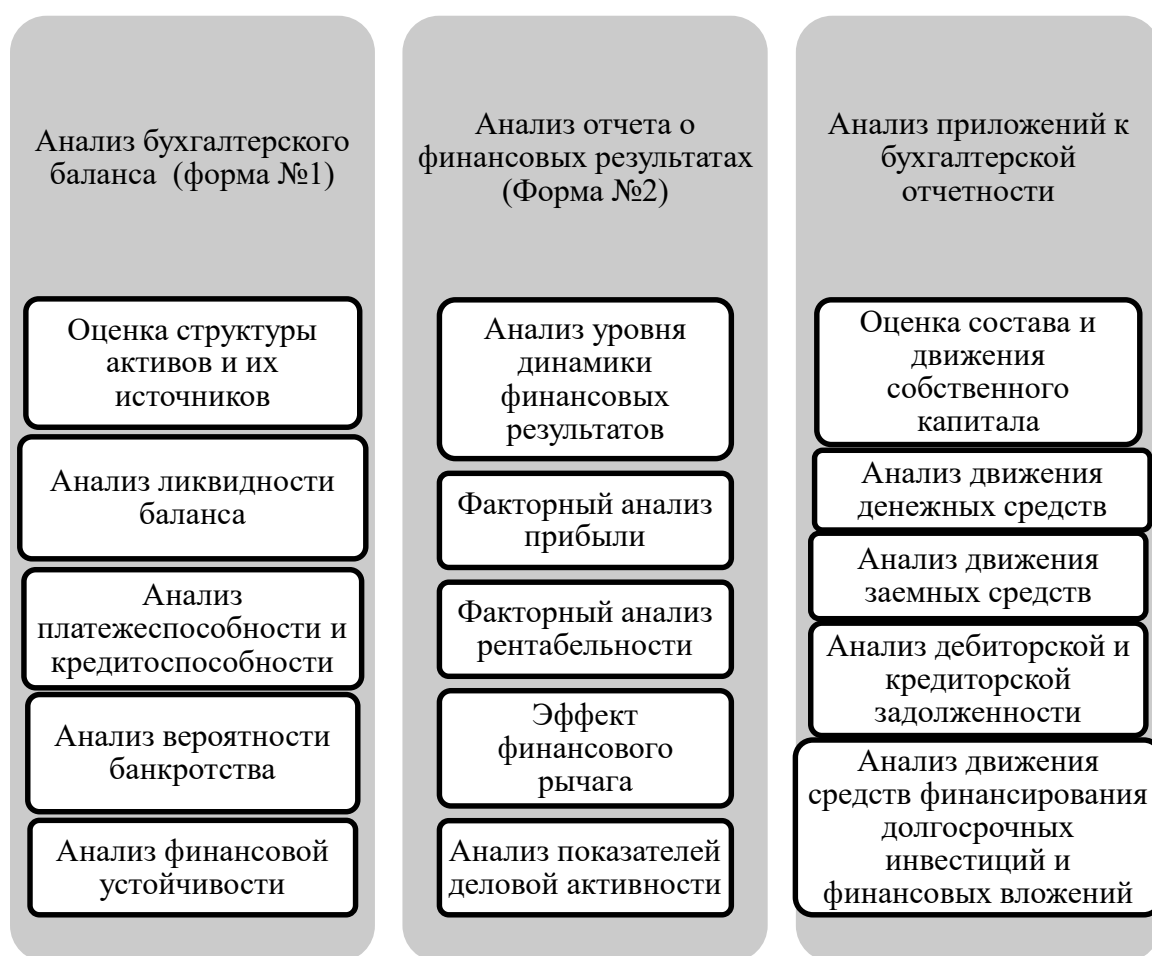


Рисунок 5 – Методы анализа бухгалтерской финансовой отчетности

Финансовый анализ является инструментом для определения проблем в финансово-хозяйственной деятельности организации, для выбора

направлений развития, инвестиций, прогнозирования и оценки уровня платежеспособности и кредитоспособности организации.

На практике предлагается совмещать вертикальный и горизонтальный анализы, так как они дополняют друг друга.

Вертикальный анализ бухгалтерской отчетности называют еще структурным. С помощью методики вертикального анализа проводится анализ активов, анализ капитала, анализ финансовых потоков. Итоговые показатели отчетности (валюта баланса) принимаются равные ста процентам, а отдельные статьи выражаются в виде процентов от целого, то есть в ходе вертикального анализа рассчитывается удельный вес каждой составляющей. С помощью методики горизонтального анализа данные бухгалтерской отчетности на отчетную дату сравниваются с этими же показателями за прошедшие периоды, обычно за три последних года [5].

При анализе относительных показателей (анализ коэффициентов) зачастую рассчитываются показатели ликвидности и платежеспособности.

Коэффициент текущей ликвидности находится, как отношение активов к текущим обязательствам [22].

Общая сумма денежных средств, краткосрочные финансовые вложения и соотношение дебиторской задолженности к текущим обязательствам являются факторами быстрой (срочной) ликвидности [22].

$$K_{ал} = \frac{Д + Kв}{Kо}, \quad (1)$$

$$K_{ал} = \frac{А}{(П1 + П2)}, \quad (2)$$

где $K_{ал}$ - коэффициент абсолютной ликвидности;

$Д$ – денежные средства;

$Kв$ - краткосрочные вложения организации;

$Kо$ - краткосрочные обязательства организации;

$А$ – наиболее ликвидные активы;

$П1$ – наиболее срочные обязательства;

$П2$ – краткосрочные обязательства.

Норматив коэффициента абсолютной ликвидности не менее 0,2.

Факторный анализ может быть проведен для выявления причин, вызвавших изменение уровня платежеспособности компании с точки зрения наличия оборотных средств.

При использовании метода цепной подстановки формула приведена ниже. Изменение коэффициента абсолютной ликвидности из-за изменения объема денежных средств определяется уравнением (3).

$$K_{ал}(\Delta ДС) = \frac{Д1+Кв0}{Кo0} - \frac{Д0+Кo0}{Кo0}, \quad (3)$$

где $Д$ – денежные средства;

$Кв$ - краткосрочные вложения организации;

$Кo$ - краткосрочные обязательства организации.

Индексы 0 и 1 показывают базовый и отчетный год.

В уравнении (4) показано изменение коэффициента абсолютной ликвидности из-за изменения объема краткосрочных вложений.

$$\Delta K_{ал}(\Delta Кв) = \frac{Д1+Кв1}{Кo0} - \frac{Д1+Кв0}{Кo0}, \quad (4)$$

где $Д$ - денежные средства;

$Кв$ - краткосрочные вложения организации;

$Кo$ - краткосрочные обязательства организации.

Уравнением (5) определяется изменение коэффициента абсолютной ликвидности из-за изменения суммы краткосрочного долга предприятия.

$$\Delta K_{ал}(\Delta Кв) = \frac{Д1+Кв1}{Кo1} - \frac{Д1+Кв1}{Кo0}, \quad (5)$$

Для проверки рассчитывается сумма эффектов каждого фактора. С помощью выражения (6) выполняется проверка.

$$\Delta K_{ал} = K1_{ал} - K0_{ал} = \Delta K_{ал} (\Delta D) + \Delta K_{ал} (\Delta KВ) + \Delta K_{ал} (\Delta Kо), \quad (6)$$

Уравнением (7) находится коэффициент критической ликвидности.

$$K_{ал} = \frac{D + KВ + Dзв}{Kо}, \quad K_{кл} = \frac{A1 + A2}{П1 + П2}, \quad (7)$$

где Dз – дебиторская задолженность;

A2 – быстрореализуемые активы.

Для проведения факторного анализа нужно понимать, как различные факторы повлияли на изменения коэффициентов критической ликвидности. Это может быть изменение быстрореализуемых активов, изменение ликвидных активов изменение краткосрочных обязательств [25].

Результирующее изменение показателя критической ликвидности можно найти в соответствии с формулами (8) и (9).

$$K_{ал(кл)} = \frac{D + KВ + Dз}{Kо}, \quad (8)$$

$$\Delta K_{ал} (\Delta A1) = \frac{A1_1 + A2_0}{Kо_0} - \frac{A1_0 + A2_0}{Kо_0}, \quad (9)$$

Согласно формуле (10), из-за изменения быстрореализуемых активов

$$\Delta K_{ал} (\Delta A2) = \frac{A1_1 + A2_1}{Kо_0} - \frac{A1_1 + A2_0}{Kо_0}, \quad (10)$$

Сделав расчет по формуле (11), увидим значение из-за изменения объема краткосрочных обязательств.

$$\Delta K_{кл} (\Delta Kо) = \frac{A1_1 + A2_1}{Kо_1} - \frac{A1_1 + A2_1}{Kо_0}, \quad (11)$$

И тогда должно соблюдаться равенство (12).

$$\Delta K_{\text{кл}} = K1_{\text{кл}} - K0_{\text{кл}} = \Delta K_{\text{кл}} (\Delta A1) + \Delta K_{\text{кл}} (\Delta A2) + \Delta K_{\text{кл}} (\Delta K_o), \quad (12)$$

Коэффициент текущей ликвидности находится по формуле (13).

$$K_T = O_a / K_o, \quad (13)$$

где O_a – оборотные активы;

K_T – коэффициент текущей ликвидности;

K_o – краткосрочные обязательства организации.

Далее производится факторный анализ коэффициента текущей ликвидности

По формуле (13) рассчитывается изменение коэффициента текущей ликвидности за счет изменения стоимости оборотных активов.

$$\Delta K_T (\Delta O_a) = \frac{O_{a1}}{K_{O1}} - \frac{O_{a0}}{K_{O0}}, \quad (14)$$

По формуле (15) находится изменение за счет изменения суммы краткосрочных обязательств.

$$\Delta K_T (\Delta K_o) = \frac{O_{a1}}{K_{O1}} - \frac{O_{a1}}{K_{O0}}, \quad (15)$$

В этом случае соблюдается равенство (16).

$$\Delta K_T = K1_T - K0_T = \Delta K_T (\Delta O_a) + \Delta K_T (\Delta O_a) + \Delta K_T (\Delta K_o), \quad (16)$$

По формуле (17) находится коэффициент общей ликвидности.

$$K_{\text{ол}} = \frac{A1 + 0,5 \times A2 + 0,3 \times A3}{\Pi1 + 0,5 \times \Pi2 + 0,3 \times \Pi3}, \quad (17)$$

где A_3 – медленно реализуемые;

P_3 – долгосрочные пассивы.

Кредитоспособность организации позволяет оценить анализ ликвидности баланса – это возможность компании рассчитываться по своим обязательствам. Покрытие обязательств, собственными активами вовремя – это ликвидность [22].

Итоги сгруппированных статей баланса сопоставляются для определения ликвидности баланса. Активы по степени ликвидности делятся на группы: наиболее ликвидные активы, быстрореализуемые, медленно реализуемые активы, трудно реализуемые активы. На срочные обязательства, краткосрочные обязательства, долгосрочные обязательства делятся пассивы [22].

Анализ финансовых результатов деятельности организации анализируются на основе коэффициента оборачиваемости. Расчет коэффициента оборачиваемости оборотных активов по формуле (18).

$$K_o = \frac{B_p}{O_a}, \quad (18)$$

где K_o - коэффициент оборачиваемости;

B_p - выручка от реализации товаров;

O_a - средняя стоимость оборотных активов за расчетный период.

По формуле (19) находится коэффициент рентабельности продаж

$$K_{rp} = P_p / B_p, \quad (19)$$

где K_{rp} – коэффициент рентабельности продаж;

P_p - прибыль от продаж;

B_p - выручка.

По формуле (20) находится коэффициент рентабельности производства.

$$K_{\text{пр}} = \frac{\text{Пр}}{З}, \quad (20)$$

где $K_{\text{пр}}$ – коэффициент рентабельности производства;

$З$ – все затраты.

По формуле (21) рассчитывается коэффициент рентабельности активов.

$$K_{\text{ра}} = \frac{\text{Чп}}{\text{Иб}}, \quad (21)$$

где $K_{\text{ра}}$ – коэффициент рентабельности активов;

Чп – чистая прибыль;

Иб – итог баланса.

По формуле (22) находится коэффициент рентабельности собственного капитала.

$$K_{\text{РСК}} = \frac{\text{Чп}}{K_{\text{иР}}}, \quad (22)$$

где $K_{\text{РСК}}$ – коэффициент рентабельности собственного капитала;

$K_{\text{иР}}$ – собственный капитал или капитал и резервы.

В процентном отношении выражаются показатели рентабельности.

Анализ финансовой устойчивости организации помогает определить состояние предприятия, используя различные коэффициенты. В таблице 1 представлены коэффициенты для расчета финансовой устойчивости компании [24].

Отношение собственного капитала к сумме активов компании, при этом показывая долю собственных средств, в структуре активов есть коэффициент автономии. Это аналитический показатель, применяемый для определения финансовой устойчивости предприятия. Коэффициент показывает стадию независимости компании от кредиторов [5].

Таблица 1 – Коэффициенты для определения финансовой устойчивости

Наименование коэффициента	Норматив
Коэффициент автономии	Диапазон от 0,5 и больше (наилучшее 0,6)
Коэффициент финансовой зависимости	В диапазоне от 0,6 до 0,7 (наилучшее 0,5)
Коэффициент соотношения заемных и собственных средств	В диапазоне от 0,5 до 0,7
Коэффициент финансовой устойчивости	В диапазоне от 0,8 до 0,9
Коэффициент обеспеченности оборотных активов собственными средствами	Не меньше 0,1
Коэффициент маневренности	В диапазоне от 0,2 до 0,5

Формула (23) предлагает расчет коэффициента автономии, который рассчитывается, как отношение капитала и резервов субъекта к итогу баланса.

$$K_{ав} = \frac{КиР}{ИБ}, \quad (23)$$

где $K_{ав}$ – коэффициент автономии;

$ИБ$ – итог баланса.

Формула (24) предлагает расчет коэффициента финансовой зависимости, который рассчитывается, как отношение заемного капитала субъекта к итогу баланса.

$$K_{фз} = \frac{Зк}{ИБ} = \frac{До+Ко}{ИБ}, \quad (24)$$

Где $Зк$ - заемный капитал субъекта,

$До$ - долгосрочные обязательства, субъекта,

$Ко$ - краткосрочные обязательства, субъекта .

Формула (25) предлагает расчет коэффициент соотношения заемных и собственных средств.

$$K_{з/с} = \frac{Зк}{КиР} = \frac{До+До}{КиР}, \quad (25)$$

По формуле (26) предлагается рассчитать коэффициент финансовой устойчивости субъекта.

$$K_{\text{фy}} = \frac{K_{\text{иP}} + \text{ДCO}}{\text{ИБ}}, \quad (26)$$

По формуле (27) предлагается рассчитать коэффициент маневренности субъекта.

$$D_{\text{КК}} = C_{\text{о}} / C_{\text{к}}, \quad (27)$$

где $C_{\text{о}}$ – собственные оборотные средства;

$C_{\text{к}}$ – собственный капитал.

Коэффициент обеспеченности оборотных активов собственными оборотными средствами находится по формуле (28).

$$K_{\text{ООА}} = \frac{C_{\text{о}}}{\text{ОА}} = \frac{K_{\text{иP}} - (\text{ВнА} - \text{Дв})}{\text{ОА}}, \quad (28)$$

где $C_{\text{о}}$ – собственные оборотные средства;

Дв – долгосрочные финансовые вложения

Оа – оборотные активы.

Чтобы определить финансовое состояние организации проводится диагностика финансовой, производственной, инвестиционной деятельности субъекта. Все эти составляющие являются диагностикой или прогнозированием банкротства предприятия. Существует немало методик прогнозирования банкротства фирмы. Большую распространенность и популярность в применении, для диагностики банкротства организации получили методики американского ученого экономиста Эдварда Альтмана [25].

Метод финансовых коэффициентов на примере модели Альтмана, как Z

- модель Альтмана, которую разработал американский экономист Эдвард Альтман для прогнозирования вероятности банкротства.

Двухфакторная модель Альтмана представлена в формуле (29).

$$Z = -0,387 - 1,0736 \times X_1 + 0,0579 \times X_2 \quad (29)$$

где Z - показатель банкротства компании;

X_1 - коэффициент текущей ликвидности;

X_2 – заемные средства в пассиве (доля).

Если Z - показатель меньше нуля предприятие будет платежеспособным. Если Z -показатель будет больше нуля, то существует вероятность банкротства для предприятия. Если Z -показатель равен нулю, то вероятность банкротства для фирмы равна пятидесяти процентам. Достоинство модели Альтмана состоит в ее простоте. Но у этой модели Альтмана существует и недостаток – это невысокая точность в определении банкротства организации.

Анализ финансовой деятельности организации - это оперативный инструмент для выявления наиболее слабых моментов деятельности предприятия [5].

Существует и другая модель прогнозирования банкротства, разработанная в 1968 году тем же американским экономистом Эдвардом Альтманом, которая называется Z -счет Альтмана. По Z -счету Альтмана, предполагается получить более точные результаты по прогнозу финансового состояния организации.

По уравнению (30) возможно рассчитать прогноз вероятности банкротства компании. Уравнение разработал американский экономист Эдвард Альтман. Формулу называют Z -моделью Альтмана и применяют для расчета вероятности банкротства.

$$Z = 1,2 \times X_1 + 1,4 \times X_2 + 3,3 \times X_3 + 0,6 \times X_4 + X_5, \quad (30)$$

где $X1$ – отношение оборотных активов к активам;

$X2$ – отношение нераспределенной прибыли к активам;

$X3$ – отношение прибыли от продаж к активам;

$X4$ – отношение собственного капитала к заемному;

$X5$ – отношение выручки к активам.

В отношении пятифакторной модели Альтмана вероятность банкротства определяется Z -показателем. Если показатель Z будет - 1,8, то в этом случае у организации очень высок риск вероятности банкротства организации. Если же Z -показатель будет варьировать в пределах от 1,8 до 2,7, то вероятность банкротства фирмы высока. Если Z -показатель от 2,71 до 3,0, то возможно банкротство организации. Если же z -показатель более 3, то тогда организация будет иметь низкую вероятность банкротства [2].

2 Анализ имущества и результатов деятельности ООО «Стройинвест»

2.1 Технико-экономическая характеристика ООО «Стройинвест»

Общество с ограниченной ответственностью «Стройинвест» создано 20 февраля 2002 года на основе учредительного договора о добровольном объединении вкладов для целей осуществления хозяйственной деятельности, предусмотренной уставом предприятия.

Участники определяют уставный капитал организации в размере 10000 рублей.

Уставный капитал разделен на доли. Доли уставного капитала выражены соответствующим процентом в уставном капитале.

Общее собрание участников общества является высшим органом, которое руководит деятельностью предприятия в соответствии с законодательством и Уставом. Руководство текущей деятельностью осуществляется единоличным исполнительным органом - директором. Согласно данным ЕГРЮЛ, учредителями ООО «Стройинвест» являются два физических лица. Это Садкова Ольга Валерьяновна - доля: 6 850 рублей и Борисова Наталья Александровна (Доля в доверительном управлении) - доля: 3 150 рублей.

ООО «Стройинвест» - это юридическое лицо, которое имеет самостоятельный баланс. ООО «Стройинвест» от своего имени может заключать договора, приобретать имущественные и неимущественные права, быть истцом и ответчиком в арбитражном суде, третейском суде. Хозяйствующий субъект имеет круглую печать. Предприятие имеет расчётные и иные счета в банках, отвечает по своим обязательствам всем своим имуществом.

ООО «Стройинвест» руководствуется в своей деятельности Гражданским Кодексом Российской Федерации, Федеральным Законом «Об

общества с ограниченной ответственностью», а также уставом и учредительным договором общества [15].

Полное наименование организации: общество с ограниченной ответственностью «Стройинвест».

Сокращенное наименование организации: ООО «Стройинвест».

Место нахождения предприятия: Архангельская область, город Новодвинск, улица Декабристов, дом 20.

Основная цель создания и функционирования коммерческой организации по уставу - это получение прибыли.

Основным видом деятельности по ОКВЭД в соответствии с данными ЕГРЮЛ являются:

– 41.20 Строительство жилых и нежилых зданий.

К дополнительным видам относятся:

– 42.11 Строительство автомобильных дорог и автомагистралей;

– 42.12 Строительство железных дорог и метро;

– 43.99 Работы строительные специализированные прочие, не включенные в другие группировки;

– 68.20.2 Аренда и управление собственным или арендованным нежилым недвижимым имуществом;

– 77.39.1 Аренда и лизинг прочих сухопутных транспортных средств и оборудования.

Предполагаемые товары и услуги, согласно ОКПД:

– работы по монтажу жилых зданий из сборных деревянных конструкций;

– работы общестроительные по ремонту сооружений для горнодобывающей промышленности;

– работы общестроительные по ремонту линий связи;

– работы по монтажу жилых зданий из сборных полимерных (пластмассовых) конструкций и сборных конструкций из прочих материалов;

- работы по монтажу нежилых зданий из сборных деревянных конструкций, выполняемые по индивидуальным заказам;
- работы по установке запорно-регулирующей арматуры;
- Работы общестроительные по прокладке местных кабельных (подземных) телефонных линий, включая работы вспомогательные;
- работы общестроительные по прокладке прочих местных кабельных (подземных) линий связи, включая работы вспомогательные.

В ООО «Стройинвест» имеется шесть отделов (приложение А, рисунок А.1):

- общий отдел;
- плановый отдел;
- отдел снабжения;
- бухгалтерский отдел;
- строительный отдел;
- гараж.

Руководит предприятием ООО «Стройинвест» директор, действующий на основании Устава общества, Елсуков Александр Владимирович.

Общий отдел занимается регистрацией входящей и исходящей документацией, отправкой почты, созданием производственных приказов.

Отдел снабжения ООО «Стройинвест» занимается закупкой строительных и отделочных материалов, запчастей и спецодежды

Плановый отдел занимается поиском заказов на строительство, оформляет документы на участие в тендерах, составляет сметы, а также выполняет функции юриста.

Основными видами деятельности строительного отдела являются: строительство объектов по готовым проектам и проектам заказчика.

В работе бухгалтерского отдела занято 4 человека: главный бухгалтер, бухгалтер по материалам, бухгалтер по зарплате и кассир.

В гараже техника ставятся на капитальный ремонт. В нем имеются

смотровые ямы, используемые при проведении текущего ремонта и технического осмотра; два бокса для хранения автомобилей, подсобные помещения. Автопарк ООО «Стройинвест» содержит 30 механизмов.

Основными заказчиками являются: Архангельский ЦБК ОАО, Архбум ОАО, НордСтройМенеджментИнтернейшнл ЗАО.

Поставщики: Новодвинский завод ЖБИ №2 ООО, Титан ПКП ОАО, Металлоторг ООО, Нефтебизнес ООО, ЖБ Комплект ООО.

Основные объекты: Восстановление железобетонной площадки ДПЦ-4 ОАО «АЦБК», ремонт внутризаводских дорог на территории ОАО «АЦБК», устройство водопровода в поселке Рембуево.

Руководителем организации утвержден бухгалтерский отдел, как структурное подразделение. Бухгалтерия возглавляется главным бухгалтером. В штат бухгалтерии ООО «Стройинвест» входят: главный бухгалтер; бухгалтер по материалам; бухгалтер по зарплате; бухгалтер-кассир.

Бухгалтерский отдел организации при ведении бухгалтерского учета следует нормативным документам: Федеральному Закону «О бухгалтерском учете» и другим указам президента Российской Федерации; положениям по бухгалтерскому учету; методическим указаниям по ведению бухгалтерского учета; учетной политике организации; плану счетов бухгалтерского учета финансовой деятельности предприятия, графику документооборота [19].

В результате оценки технико-экономических показателей предприятия экономисты могут сделать объективные выводы о действительном состоянии организации. Эти показатели используются для планирования, для анализа и дальнейшего принятия решений в отношении деятельности предприятия. Основные технико-экономические показатели деятельности предприятия ООО «Стройинвест» за период с 2019 по 2021 годы представлены в таблице 1. В таблице 2 сравнение основных показателей баланса и отчета о финансовых результатах в относительных и абсолютных величинах, а также рассчитана среднегодовая стоимость основных фондов, фондоемкость и

фондоотдача основных средств, рентабельность продаж ООО «Стройинвест». В приложении Б рисунке Б.1 и таблице Б.1 представлена бухгалтерская отчетность ООО «Стройинвест».

Таблица 2 – Техничко-экономическая характеристика ООО «Стройинвест» за 2019 – 2021 годы.

Показатели	2019 год	2020 год	2021 год	Отклонения 2021 года			
				к 2019 году		к 2020 году	
				абсолют, тыс.руб.	относит, в %	абсолют, тыс.руб.	относит, в %
Внеоборотные активы, тыс.руб.	4403	8268	7110	2707	161,48	-1158	85,99
Оборотные активы, тыс.руб.	2923	1914	3105	182	106,23	1191	162,23
Величина собственных средств, тыс.руб.	-349	-383	-602	-253	172,49	-219	157,18
Долгосрочные обязательства, тыс.руб.	3907	7207	9242	5335	236,55	2035	128,24
Краткосрочные обязательства, тыс.руб.	3768	3358	1575	-2193	41,8	-1783	46,90
Валюта баланса, тыс.руб.	7326	10182	10215	2889	139,43	33	100,32
Выручка (объем реализации), тыс.руб.	13212	11568	15291	2079	115,74	3723	132,18
Себестоимость продаж, тыс.руб.	9276	6957	11254	1978	121,32	4297	161,77
Прибыль убыток от продаж, тыс.руб.	276	359	341	65	123,55	-18	94,99
Чистая прибыль, тыс. руб	47	-34	-220	-267	468,09	-186	647,06
Среднегодовая стоимость основных фондов, тыс.руб.	5794,5	6289,50	7666	1871,5	132,30	1376,50	121,89
Затраты на 1 руб. проданной продукции (себестоимость/выручку), руб.	0,70	0,60	0,74	0,04	105,71	0,14	123,33
Рентабельность продаж (чистая прибыль/выручку), %	0,36	-0,29	-1,44	-1,8	-400	-1,15	496,55
Фондоотдача (выручка/среднегодовая стоимость основных фондов), руб.	2,28	1,84	1,995	-0,285	87,5	0,155	108,42
Фондоёмкость, (стоимость основных фондов/выручку)	0,44	0,54	0,50	0,06	113,64	-0,04	92,59

Из данных таблицы 2 наблюдается в 2021 году рост валюты баланса на 39,43 процента к 2019 году и соответственно небольшой прирост на 0,32 процента к 2020 году. Этот прирост в первую очередь связан с увеличением в 2021 году суммы оборотных активов на 6,23 процента по сравнению с 2019

годом и на 62,23 процента по сравнению с 2020 годом. Оборотные активы ООО «Стройинвест» увеличились за счет роста в 2021 году суммы дебиторской задолженности и суммы запасов. Бухгалтерам ООО «Стройинвест» необходимо регулярно проводить мониторинг дебиторской задолженности, чтобы избежать сомнительной и просроченной задолженности, так как это оборотные средства фирмы.

Величина собственных средств ООО «Стройинвест» уменьшилась в 2021 году по отношению к 2019 году на 72,49 процента и по сравнению с 2020 годом уменьшилась 57,18 процента. Это негативное явление в деятельности организации ведет к ослаблению финансовой устойчивости предприятия. Организации ООО «Стройинвест» необходимо увеличить долю собственных средств.

Положительным моментом является, что в 2021 году уменьшилась сумма краткосрочных заемных средств на 58,2 процента по отношению к 2019 году и на 53,10 процент к 2020 году. Это обусловлено в первую очередь уменьшением кредиторской задолженности ООО «Стройинвест», это в свою очередь говорит об усилении финансовой устойчивости предприятия.

Рассматривая выручку ООО «Стройинвест» наблюдается рост выручки в 2021 году на 15,74 процента по сравнению с 2019 годом и на 32,18 процента по сравнению с 2020 годом. Себестоимость продаж также возросла в 2021 году на 21,32 процента по отношению к 2019 году и на 61,77 процент по сравнению с 2020 годом. Рост полной себестоимости обусловлен увеличением расходов на изготовление продажу своих товаров и услуг. Из динамики видно, что сильный рост расходов наблюдается в 2021 году по сравнению с 2020 годом. Возможно, этот рост обусловлен инфляционными составляющими или организации нужно разработать более эффективную стратегию по управлению закупками.

Изменение прибыли и убытков от продаж в 2021 году по сравнению с 2019 годом рост на 23,55 процента и снижение на 5,01 процента по сравнению с 2020 годом.

Чистая прибыль ООО «Стройинвест» в 2021 году уменьшилась на 468,09 процента по сравнению с 2019 годом и на 647,08 процента по сравнению с 2020 годом. Это очень негативно характеризует положение организации, так как это показывает снижение объема продаж и увеличение себестоимости. Возможно, это связано с завышением цены реализации своих товаров и услуг, поэтому предприятию ООО «Стройинвест» необходимо проработать и проанализировать ценовой фактор и пересмотреть ценовую политику своей компании. Также организации необходимо не допускать просроченную дебиторскую задолженность.

Рентабельность продаж, показывает, сколько прибыли получает организация с каждого рубля выручки.

В 2021 и 2020 годах наблюдается отрицательный показатель рентабельности продаж, что показывает неэффективную деятельность организации. Получается, что объемы продаж организации сократились.

Фондоотдача показывает, как эффективно используются основные фонды субъекта. Она показывает, сколько выручки приходится на единицу стоимости основных фондов организации. В 2021 году наблюдается уменьшение фондоотдачи по сравнению с 2019 годом с 2,25 рубля выручки на единицу основных средств до 1,995 рубля выручки на единицу основных средств. По сравнению с 2020 годом в 2021 году наблюдается рост с 1,84 рубля до 1,995 рубля.

Фондоемкость основных средств показывает сумму, которая приходится на один рубль, готовой продукции. В 2021 году возник рост фондоемкости на 13,64 процента по сравнению с 2019 годом и спад на 7,41 процент по сравнению с 2020 годом. Рост фондоемкости в ООО «Стройинвест» показывает снижение эффективности производства продукции и реализации своих услуг. Небольшое снижение в 2021 году по сравнению с 2020 годом показывает увеличение эффекта от использования основных средств организации.

2.2 Горизонтальный и вертикальный анализ бухгалтерского баланса ООО «Стройинвест»

Имущество предприятия - это то чем владеет хозяйствующий субъект, его активы. Сюда входит основной капитал, а также оборотный капитал. Имущество хозяйствующего субъекта отражается в балансе организации и выражается в денежной форме. Баланс исследуемого предприятия ООО «Стройинвест» в выпускной квалификационной работе представлен в приложении Б.

Для субъектов малого бизнеса разработаны свои бухгалтерские формы для представления: упрощенный бухгалтерский баланс; упрощенный отчет о финансовой деятельности предприятия. Предприятие ООО «Стройинвест» является субъектом малого предпринимательства, поэтому сдает упрощенную форму бухгалтерской отчетности.

Актив баланса предприятия дает общую оценку изменения всего имущества организации, а также позволяет выделить в его структуре внеоборотные активы и оборотные активы и позволяет изучить динамику структуры имущества.

Для хозяйствующего субъекта важным и первым этапом анализа финансового положения является анализ имущества предприятия. Для того, чтобы провести более достоверный и полный анализ финансового состояния организации проводят сначала анализ имущественного положения хозяйствующего субъекта. Горизонтальный и вертикальный анализ бухгалтерской отчетности используют для анализа динамики и структуры имущества организации и источников его формирования.

С горизонтального анализа бухгалтерского баланса, как первичного метода начнем оценку финансового состояния ООО «Стройинвест»

При горизонтальном анализе производится расчет абсолютных и относительных величин, которые определяют динамику статей бухгалтерского баланса [5].

Представленный в бакалаврской работе горизонтальный анализ ООО «Стройинвест» в таблице Г.1 выполнен за период 01.01.2019 - 31.12.2021 г. на основе данных бухгалтерской отчетности организации за 3 года.

По представленной в таблице Г.1 в приложении Г информации, которые рассчитаны, исходя из данных бухгалтерского баланса, можно сделать выводы. Общая стоимость имущества коммерческой организации ООО «Стройинвест» за период 2019-2021 гг. уменьшилась на 131 тысячу рублей, что в относительном показателе составляет минус 1,27 процента, при этом упадок за 2019 г. составил 29,19 процентов, повышение за 2020 год на 2856 тысяч рублей, прирост в процентном отношении составил 38,98 процентов. За 2021 год еще на 0,33 процента в относительном выражении. Исходя из этого, неустойчивость стоимости имущества ООО «Стройинвест» является в значительной степени с динамикой к увеличению.

Дальнейший анализ поможет определить влияние роста стоимости имущества ООО «Стройинвест» на показатели финансового состояния организации.

Активы внеоборотные и оборотные оказали влияние на изменение общей стоимости имущества ООО «Стройинвест». Стоимость внеоборотных активов уменьшилась в относительном выражении на 38,73 процента за 2019 год. Затем в 2020 году увеличилась в относительном выражении на 87,78 процента, а в 2021 году снова снизилась на 1158 тысяч рублей. Изменения в целом за три последних года составили в относительном выражении минус 1,06 процентов. Стоимость оборотных активов уменьшилась на 237 тысяч рублей или 7,50 процента за 2019 году, в 2020 году снизилась на 34,52 процента в относительном выражении, а в 2021 году стоимость оборотных активов выросла на 62,23 процента в относительном выражении. В приложении В представлены рисунок В.1 и рисунок В.2, где на гистограмме можно увидеть динамику стоимости внеоборотных и оборотных активов и динамика собственных и заемных средств представлена в приложении В на рисунке В.2.

Стоимость внеоборотных активов за исследуемый период в целом уменьшилась на 76 тысяч рублей или 1,06 процента. За тот же период стоимость оборотных активов уменьшилась на 55 тысяч рублей или 1,74 процента. Здесь снижение стоимости внеоборотных активов возникло при снижении стоимости оборотных активов.

Внеоборотные активы предприятия ООО «Стройинвест» это основные фонды и отложенные налоговые активы. По основным фондам предприятия ООО «Стройинвест» стоимость за период 2019-2021 годы уменьшилась на 29 тысяч рублей, что в относительном выражении составляет 0,41 процент. Здесь же рост за 2020 год составил 88,71 процент, уменьшение за 2021 год незначительное и получилось 13,52 процента. Увеличение стоимости основных средств в 2020 году, возникло возможно из-за финансовых инвестиций ООО «Стройинвест», что почти всегда оценивается положительно, потому что чаще всего означает увеличение производственных возможностей.

В ООО «Стройинвест» оборотные активы продемонстрированы дебиторской задолженностью, запасами, денежными средствами и прочими. Все это наглядно можно увидеть по бухгалтерскому балансу ООО «Стройинвест», представленному в приложении Б.

В коммерческой организации ООО «Стройинвест» за период 2019-2021 годы стоимость запасов снизилась на 770 тысяч рублей, что в относительном выражении составляет 72,30 процента. Снижение за 2019 год составило 66,76 процента, снижение за 2020 год составило 33,33 процента, рост запасов за 2021 год составило 25 процентов в относительном выражении. Показатели изменения стоимости запасов разумно сопоставить с темпом изменения выручки. В данном случае выручка увеличилась в 2021 году на 24,35 процента по сравнению с 2020 годом.

Сумма дебиторской задолженности ООО «Стройинвест» за период 2019-2021 года повысилась на 116 тысяч рублей, что в относительном выражении составляет 6,04 процента. Снижение за 2019 г. составило 27,47

процентов, прирост за 2020 год на 0,72 процента, прирост за 2021 на 45,16 процента. В данном случае положительная динамика дебиторской задолженности, позитивно характеризует финансовую деятельность ООО «Стройинвест», если конечно эта задолженность не является безнадежной. В 2021 году выручка, по данным отчета о финансовых результатах, выросла на 24,35 процента, следовательно, в течение рассматриваемого периода отдача кредитной политики повысилась.

Денежные средства организации считаются одним из наиболее ликвидных активов. Сумма финансов ООО «Стройинвест» за период 2019-2021 годы повысилась на 448 тысяч рублей, получается в четыре раза. Рост суммы денежных средств в 2019 году почти в девять раз и за 2020 год произошло снижение на 93,52 процента, а в 2021 году рост финансов организации на 695,71 процента. В ООО «Стройинвест» на 59,23 процента уменьшились краткосрочные обязательства, но сумма денежных средств повысилась на 411,0 процента.

Получается, что уровень платежеспособности ООО «Стройинвест» за 2019-2021 годы повысился по наличию финансовых средств. На 206 тысяч рублей понизилась стоимость пассивов организации.

В ООО «Стройинвест» собственный капитал в суммовом выражении за период 2019-2021 годы уменьшилась на 206 тысяч рублей - это 50,74 процента в относительном выражении. Заемный капитал предприятия ООО «Стройинвест» представлен и долгосрочными, и краткосрочными обязательствами. Заемный капитал ООО «Стройинвест» в суммовом выражении за период 2019-2020 годы вырос на 2980 тысячи рублей, что 292,16 процента в относительном выражении, то есть почти в три раза. Для организации ООО «Стройинвест», чтобы финансовая стабильность предприятия была на оптимальном уровне, нужно, чтобы собственный капитал рос скорее, чем обязательства. Тогда у ООО «Стройинвест» отсутствовал собственный капитал, потому что в балансе присутствуют непокрытые убытки. Это показывает на то, что на протяжении исследуемого

периода организация ООО «Стройинвест» пребывала в состоянии финансовой неустойчивости.

Вертикальный анализ баланса определяет оценку структуры бухгалтерского баланса в относительных величинах. Статьи отчетности рассчитываются в процентах к его итогу при вертикальном анализе.

Все соответствующие расчеты и показатели представлены в Приложении Д таблице Д.1. На базе результатов расчетов, представленных в таблице Д.1 приложения Д, рассмотрим, как у ООО «Стройинвест» изменились показатели структуры баланса.

На 1 января 2019 года процент внеоборотных активов составил 69,46. На конец 2019 года внеоборотные активы составляли 60,10 процента, на конец 2020 года составили 81,2 процента, а на конец 2021 года внеоборотные активы 69,6 процента. За рассматриваемый период этот показатель немного понизился, что составило 0,14 процента. Аналогично и доля оборотных активов ООО «Стройинвест» снизилась на такое же число процентов. По приведенным данным можно сделать вывод, что имущество ООО «Стройинвест» представлено преимущественно внеоборотными активами.

Определяя перемену в структуре внеоборотных активов, можно выделить, что доля основных средств выросла с 69,00 процентов до 69,60 процентов, то есть на 0,60 процента; отложенных налоговых активов упала с 0,46 процентов до нуля. По данным, приведенным в таблице Г.3 приложения Г можно сделать заключение, что большую роль в составе внеоборотных активов организации ООО «Стройинвест» играют основные средства организации. Отмечается небольшой рост доли основных средств, это указывает, что этот показатель предприятия увеличивается. В этом случае, возможно, сделать заключение о повышении производственного потенциала организации ООО «Стройинвест».

По состоянию и изменению структуры оборотных активов доля запасов снизилась с 10,29 процентов до 2,89 процентов, то есть на 7,4 процента. Доля дебиторской задолженности - повысилась на 1,37 процента. Денежных

средств – повысился с 1,05 процента до 5,45 процента, то есть на 4,4 процента. Доля активов ООО «Стройинвест» увеличилась с 0,62 процента до 2,11 процента, в итоге на 1,49 процентных пунктов. По приведенным, сведениям можно заключить, что запасы ООО «Стройинвест» тоже играют немалую роль в составе оборотных активов.

Здесь в структуре активов ООО «Стройинвест» не очень хорошо следует охарактеризовать незначительное увеличение доли дебиторской задолженности. Сумма задолженности в пользу предприятия – это дебиторская задолженность [10]. Дебиторская задолженность – это тоже средства предприятия, но предприятие не имеет возможности их использовать, пока должники не оплатят свои долги. На рисунке Е.1 в приложении Е представлена структура источников имущества компании.

На рисунке Е.2 приложения Е структура собственного и заемного капитала организации.

Не менее пятидесяти процентов должно составлять имущество предприятия ООО «Стройинвест» и сформировано оно должно за счет собственных источников. В ООО «Стройинвест» этот норматив не выполнялся за исследуемый период с 2019 по 2021 годы. Получается, что организация ООО «Стройинвест» пребывала в состоянии финансовой нестабильности.

Важно отметить также, что доля уставного капитала ООО «Стройинвест» не изменилась в структуре собственного капитала.

В ООО «Стройинвест» определяя перемены в заемном капитале, разумно изучить изменения в долях, занимаемых в пассиве его следующими элементами. Удельный вес долгосрочных кредитов предприятия ООО «Стройинвест» увеличился с 9,86 процентов до 39,16 процентов, то есть на 29,3 процентных пунктов. Почти без изменения остались краткосрочные заемные средства ООО «Стройинвест». Кредиторская задолженность организации ООО «Стройинвест» упала с 37,35 процентов до 15,42 процентов, на 21,93 процента.

2.3 Анализ финансовых результатов и рентабельности ООО «Стройинвест»

Для оценки финансовых результатов организации существуют разные методы и приемы. Эти методы помогают получить оценку финансовых результатов организации в количественном выражении. Чтобы оценить финансовые результаты применяют сравнительный анализ, вертикальный, горизонтальный и анализ по факторам.

Используя данные отчета о финансовых результатах, а также показателей плана финансово-хозяйственной деятельности находится изменение общей прибыли или убытка организации. Для определения влияния на общую прибыль финансового результата предприятия нужно изучить ее структуру.

В таблице 3 представлен анализ финансовых результатов организации ООО «Стройинвест». Из результатов в таблице следует, что выручка предприятия ООО «Стройинвест» в 2021 году выросла на 24,35 процентов, в сравнении с 2020 годом. В результате незначительное воздействие на изменение валового финансового результата ООО «Стройинвест» оказало изменение выручки организации.

Себестоимость ООО «Стройинвест» в 2021 году увеличилась. За 2020-2021 годы показатель себестоимости увеличился на 13,46 процента. Получается, что на изменение общего финансового результата ООО «Стройинвест» оказало влияние изменение себестоимости организации.

Важно отметить, что в 2020 году у организации ООО «Стройинвест» по основной деятельности было меньше расходов, если сравнивать с 2021 годом. Так в 2020 году приходилось 60,14 копеек на один рубль выручки в виде себестоимости, а в 2021 году 73,60 копейки приходилось на один рубль выручки, то есть был ниже. Но все же по этому показателю в ООО «Стройинвест» произошли позитивные изменения. Выручка коммерческой организации в 2021 году стала выше.

Таблица 3 – Анализ финансовых результатов ООО «Стройинвест» за 2020-2021 годы.

Показатели	2020 год		2021 год		Изменение в 2021 году по сравнению с 2020 годом	
	тыс. руб.	Доля в процентном отношении к выручке	тыс. руб.	Доля в процентном отношении к выручке	Абсолютное откл., тыс.руб.	Относительное откл., %
Выручка	11568	100,00	15291	100,00	3723	24,35
Себестоимость	6957	60,14	11254	73,60	4297	13,46
Валовая прибыль	4611	39,86	4037	26,40	-574	-3,46
Управленческие расходы	4252	36,76	3696	24,17	-556	-12,59
Прибыль или убыток от продаж	359	3,10	341	2,23	-18	-0,87
Прочие доходы	20	0,17	468	3,06	448	2,89
Прочие расходы	350	3,03	941	6,15	591	3,12
Прибыль до налогообложения	29	0,25	-132	-0,86	-103	-0,61
Чистая прибыль (убыток)	-34	-0,29	-220	-1,44	-186	-1,15

ООО «Стройинвест» в 2020 году получило сумму валовой прибыли в 4611 тысяч рублей (или 39,86% от выручки). В 2021 году – 4037 тысяч рублей или 26,40 процента. По сравнению с 2021 г. сумма валовой прибыли в 2020 году увеличилась на 13,46 процента.

Управленческие расходы ООО «Стройинвест» уменьшились. В 2020 году по сравнению с 2021 годом их сумма упала на 12,59 процента. Это оказало положительный эффект на финансовый результат ООО «Стройинвест».

С 2019 по 2021 годы организация ООО «Стройинвест» получало прибыль от продаж. В 2020 году сумма прибыли от продаж составила 359 тысяч рублей, а в 2021 году на 0,87 процента меньше по сравнению с 2020 годом 341 тысячу рублей. В этом случае наблюдается небольшая динамика в сторону спада, но это незначительно для ООО «Стройинвест». Динамика

финансового результата от продаж для ООО «Стройинвест» представлена на рисунке Ж.1 в приложении Ж.

Остаток прочих доходов и расходов ООО «Стройинвест» продемонстрировал отрицательное изменение. Это определяет, что динамика исследуемых показателей из отчета о финансовых результатах воздействовало неблагоприятно на изменение прибыли до налогообложения ООО «Стройинвест».

В 2020 году показатели ООО «Стройинвест» демонстрируют положительное изменения финансового результата до налогообложения. Сумма прибыли до налогообложения в 2020 году была 29 тысяч рублей, и это составило от выручки одну четвертую процента. В 2021 году определяется резкое падение прибыли до налогообложения, если сравнивать с 2020 годом. На 103 тысячи рублей снизилась в 2020 году сумма прибыли до налогообложения. Определяется динамика к снижению прибыли до налогообложения, поэтому ситуация критическая.

На рисунке Ж.2 приложения Ж показано, как изменяется у ООО «Стройинвест» финансовый результат до налогообложения, а также чистый финансовый результат организации.

Строительная фирма ООО «Стройинвест», как наблюдается за исследуемые периоды, получала положительный, но также и отрицательный чистый финансовый результат. За последние два периода организация понесла убытки с динамикой к упадку. В 2020 году сумма убытка была минус 34 тысячи рублей, то в 2021 году убыток составил 220 тысяч рублей. В итоге чистый финансовый результат ООО «Стройинвест» резко и значительно снизился. Производительность работы компании снизилась за счет отрицательного изменения чистого финансового результата организации.

Для определения уровня доходности организации существует относительный показатель – это рентабельность [16]. Результативность работы компании характеризуют показатели рентабельности. Показатели

рентабельности наиболее полно показывают итоговые результаты деятельности фирмы, так как их величина показывает соотношение эффекта с наличными и использованными средствами. Показатели рентабельности в настоящее время очень часто применяются экономистами для анализа, часто используется в политике инвестирования и образования цен.

Чтобы определить рентабельность работы организации сумма прибыли делится на сумму показателя, который участвует в получении прибыли. Для оценки финансового состояния организации определение рентабельности очень важно. Отношение чистой прибыли к имуществу, к сумме собственных средств также очень нужные показатели рентабельности активов и рентабельности собственного капитала [13]. В таблице 4 представлен анализ основных показателей рентабельности организации ООО «Стройинвест».

Таблица 4 – Анализ показателей рентабельности ООО «Стройинвест»

Показатели	2020 год	2021 год
Исходные данные:		
1 Прибыль от продаж, тыс. руб.	359	341
2 Выручка, тыс.руб.	11568	15291
3 Себестоимость производства, тыс.руб.	6957	11254
4 Коммерческие расходы, тыс.руб.	0	0
5 Управленческие расходы, тыс.руб.	4252	3696
6 Чистая прибыль, тыс.руб.	-34	-220
7 Среднегодовая стоимость активов, тыс.руб.	8754	10198,50
8 Среднегодовая стоимость собственного капитала, тыс.руб.	-366	-492,50
Расчетные показатели:		
Рентабельность продаж, % $\frac{п1 \times 100}{п2}$	3,10	2,23
Рентабельность основной деятельности, % $\frac{п1 \times 100}{п3 + п4 + п5}$	3,20	2,28
Рентабельность активов, % $\frac{п6 \times 100}{п7}$	-0,39	-2,16
Рентабельность собственного капитала, % $\frac{п6 \times 100}{п8}$	9,29	44,67

Расчет
показателей
рентабельности

Среднегодовая стоимость активов за 2020 год
 $\frac{7326+10182}{2}=8754$ тысяч рублей

Среднегодовая стоимость активов за 2021 год
 $\frac{10182+10215}{2}=10198,50$ тысяч рублей

Среднегодовая стоимость собственного
капитала за 2020 год $\frac{-349+(-383)}{2}=-366$ тысяч
рублей

Среднегодовая стоимость собственного
капитала за 2021 год $\frac{-383+(-602)}{2}=-492,50$
тысяч рублей

Рентабельность продаж за 2020 год
 $\frac{359 \times 100}{11568}=3,10\%$

Рентабельность продаж за 2021 год
 $\frac{341 \times 100}{15291}=2,23\%$

Рентабельность основной деятельности за 2020
год $\frac{359 \times 100}{6957+4252}=3,10\%$

Рентабельность основной деятельности за 2021
год $\frac{341 \times 100}{11254+3696}=2,28\%$; $\frac{341 \times 100}{15291}=2,23\%$

Рентабельность активов за 2020 год
 $\frac{(-34) \times 100}{8754}=-0,39\%$

Рентабельность активов за 2021 год
 $\frac{(-220) \times 100}{10198,50}=-2,16\%$

Рентабельность собственного капитала за 2020
год $\frac{(-34) \times 100}{-366}=9,29\%$

Рентабельность собственного капитала за 2021
год $\frac{(-220) \times 100}{-492,50}=44,67\%$

Рисунок 6 – Расчет показателей рентабельности ООО «Стройинвест»

Пояснения к расчетам показателей рентабельности представлены на рисунке 6.

Среднегодовая стоимость активов равна отношению суммы стоимости активов на начало и конец года к двум.

Сумма собственного капитала на начало периода, деленная на количество исследуемых периодов – это среднегодовая стоимость собственного капитала [23].

Главная деятельность субъекта, в течение рассматриваемых периодов была рентабельной. В 2020 году предприятие ООО «Стройинвест» работало прибыльно, и рентабельность по основной деятельности составила 3,20 процента. В 2021 году оказалось равным 2,89 процента, соответственно ООО «Стройинвест» работало успешно. Получается, что изменение этого показателя на протяжении 2020 и 2021 годов оказалось положительным. Такая динамика положительно характеризует ситуацию с рентабельностью производства. В итоге в течение анализируемого периода компания смогла преодолеть убыточность своей основной деятельности.

Продажи компании в течение ряда периодов были нерентабельными. В 2020 году рентабельность продаж составила 3,10 процентов, то есть компания работала прибыльно. В 2021 году рентабельность продаж немного снизилась по сравнению с 2020 годом и составила 2,23 процента. Таким образом, динамика рассматриваемого показателя на протяжении 2020 и 2021 годов оказалась положительной.

Применение активов организацией за исследуемые периоды было нерентабельным. В 2020 году значение данного показателя составляло минус 0,39 процента, то есть организация работала убыточно. В 2021 году этот показатель составил минус 2,16 процента, что еще более усугубило ситуацию. Таким образом, динамика рассматриваемого показателя на протяжении 2020-2021 годов оказалась нестабильной, компания стала работать убыточно.

3 Анализ финансового состояния и оценка вероятности банкротства ООО «Стройинвест»

3.1 Анализ платежеспособности ООО «Стройинвест»

Чтобы проанализировать платежеспособность организации нужно определить коэффициенты, дающие представление о кредитоспособности и платежеспособности предприятия. В первую очередь это показатели ликвидности. Для анализа определяют показатели текущей, абсолютной, критической ликвидности. Под ликвидностью понимается возможность быстро и без потерь обратить активы в финансы.

В таблице И.1 приложения И представлены результаты анализа платежеспособности предприятия ООО «Стройинвест».

Из сведений таблицы И.1 приложения И за 2019-2020 годы можно сделать заключения о состоянии платежеспособности коммерческой организации ООО «Стройинвест». Коэффициенты платежеспособности предприятия – это показатели ликвидности. Норма коэффициента абсолютной ликвидности составляет не менее 0,2. Организация в этом случае должна погасить не менее двадцати процентов краткосрочных обязательств за счет ликвидных активов. Краткосрочные вложения и денежные средства организации – это наиболее ликвидные активы фирмы [21].

Коэффициент абсолютной ликвидности показывает, какая существует возможность у предприятий уменьшать свои краткосрочные пассивы за счет денежных средств и дебиторской задолженности.

Для предприятия ООО «Стройинвест» коэффициенты абсолютной ликвидности с 2019 года по 2021 год представлены на рисунке 7 и тут же разъясняется, соответствовал ли нормативу коэффициент абсолютной ликвидности. Норматив от 0,2 до 0,5.

Так норматив коэффициента абсолютной ликвидности в ООО «Стройинвест» выполнялся в 2019 году и выполнялся в 2021 году. В 2019

году коэффициент составил 0,287, в 2021 году 0,35. Норма в эти периоды выполнялась. Можно заключить, что произошло позитивное изменение. В 2021 году коэффициент абсолютной ликвидности организации ООО «Стройинвест» стал больше и это значит, что у предприятия появилось больше свободных денежных средств, которые можно было бы использовать для инвестирования в бизнес. За 2020 год норма коэффициента не выполнялась, соответственно в ООО «Стройинвест» произошло негативное изменение, организация за 2020 год имела низкую платежеспособность.



Рисунок 7 – Коэффициенты абсолютной ликвидности с 2019 -2021 гг

Для изучения и анализа связей между значениями коэффициента ликвидности используют факторный анализ.

За 2019 год осуществим факторный анализ, используя способ цепных подстановок изменения коэффициента абсолютной ликвидности на 31.12.2019 по сравнению с 01.01.2019 годом. На рисунке 8 представлен

факторный анализ способом цепных подстановок.

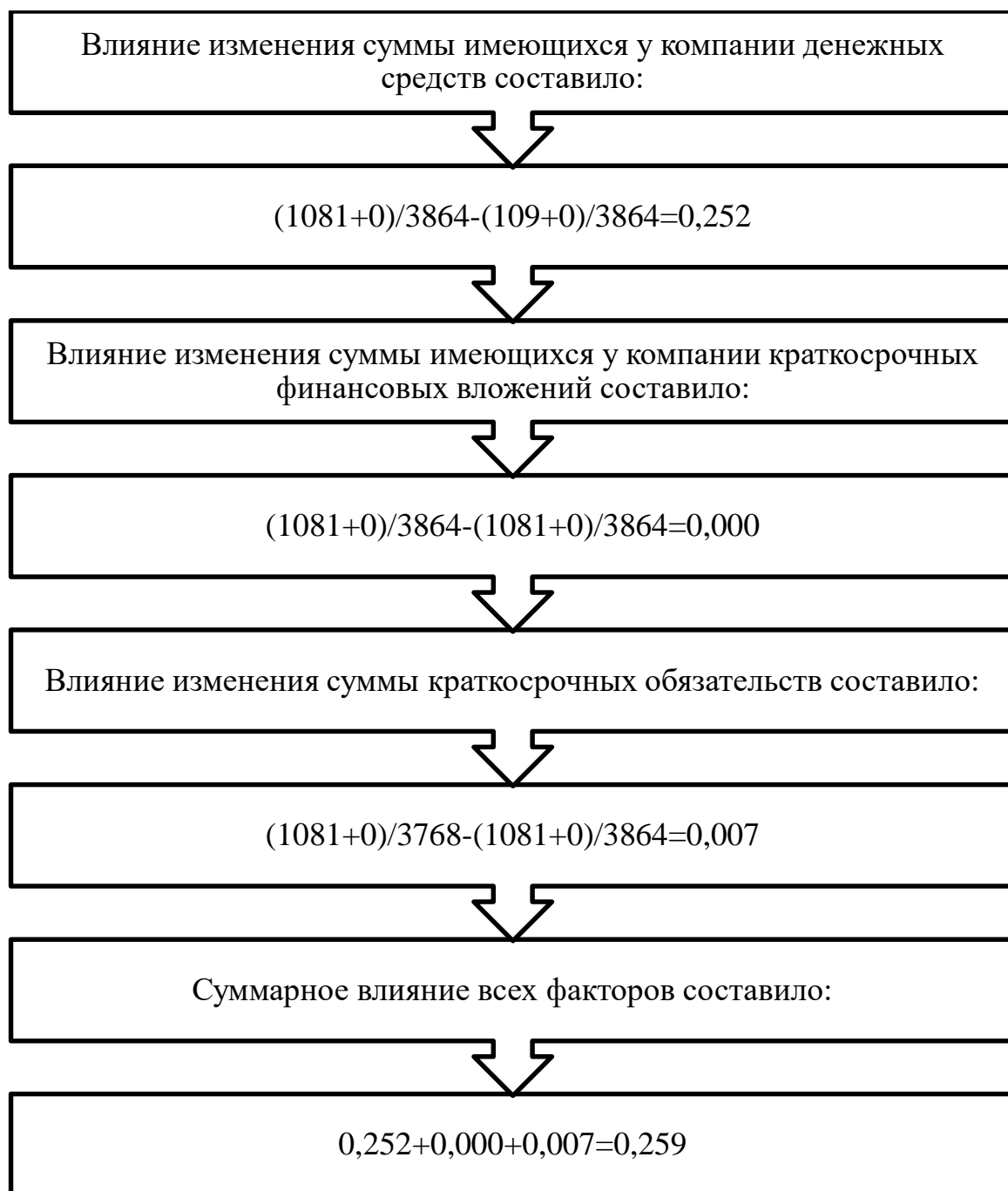


Рисунок 8 – Факторный анализ способом цепных подстановок за 2019 год

Точно также рассчитали за остальные анализируемые периоды, результаты отразили в таблице И.7

В 2019 году положительное изменение коэффициента абсолютной

ликвидности возникло увеличением имеющихся у ООО «Стройинвест» финансовых ресурсов, а также снижением краткосрочных обязательств.

В 2020 году у организации ООО «Стройинвест» наблюдается уменьшение денежных средств, вследствие этого произошло негативное изменение коэффициента абсолютной ликвидности организации. ООО «Стройинвест» оказалось неплатежеспособным на 31.12.2020 год, с позиции наличия у предприятия наиболее ликвидных активов, изменение показателя платежеспособности было негативным.

Сумма денежных средств организации и краткосрочных финансовых вложений, деленная на краткосрочные обязательства – это коэффициент абсолютной ликвидности предприятия.

В 2021 году наблюдается позитивное изменение коэффициента абсолютной ликвидности из-за того, что предприятие ООО «Стройинвест» увеличило свои финансы и сократило сумму краткосрочных обязательств.

Коэффициент критической ликвидности – это еще один показатель платежеспособности организации. Не менее 0,7 по норме должен составлять коэффициент критической ликвидности. Если соответствовать нормативу, то организация должна погасить краткосрочные обязательства и не менее семидесяти процентов, при этом субъект должен использовать для погашения высоколиквидные активы и погасить дебиторскую задолженность.

Как выполняется норматив по коэффициенту критической ликвидности за период 2019 по 2021 годы представлено на рисунке 15. Показатели критической ликвидности за исследуемые периоды занесены в таблицу И.1 приложения И.

Коэффициент критической ликвидности рассчитывается, как отношение суммы денежных средств, краткосрочных финансовых вложений, дебиторской задолженности к краткосрочным обязательствам.

Из рисунка 9 наблюдаем, что коэффициент критической ликвидности выполнялся только в 2021 году. В 2021 году этот коэффициент

платежеспособности составлял 1,648. В остальные исследуемые периоды 2019 по 2020 год коэффициент критической ликвидности был меньше нормы, что говорит о том, что организация обладало низкой платежеспособностью.

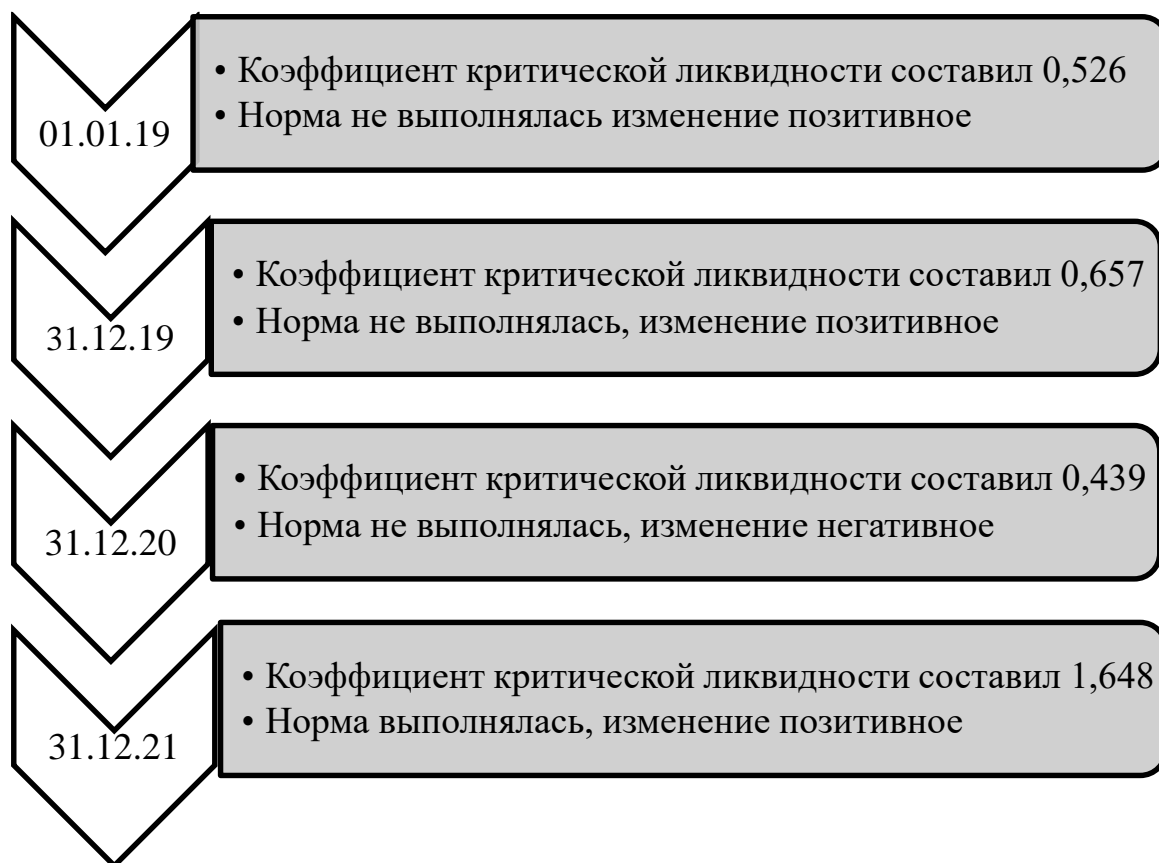


Рисунок 9 – Коэффициенты критической ликвидности за 2019-2021 годы

Но для более достоверного анализа проводится факторный анализ. Факторный анализ проводится для рассматривания связей между полученными значениями переменных критической ликвидности. Способом цепных подстановок, применяем факторный анализ изменения коэффициента критической ликвидности за период 2019 года.

На рисунке 10 представлен расчет факторного анализа способом цепных подстановок. Рассмотрено влияние изменения у ООО «Стройинвест» суммы финансов, также влияние изменения у организации суммы краткосрочных финансовых вложений, также воздействие изменения суммы краткосрочных обязательств. В конечном итоге рассчитывается суммарное

влияние всех этих факторов.

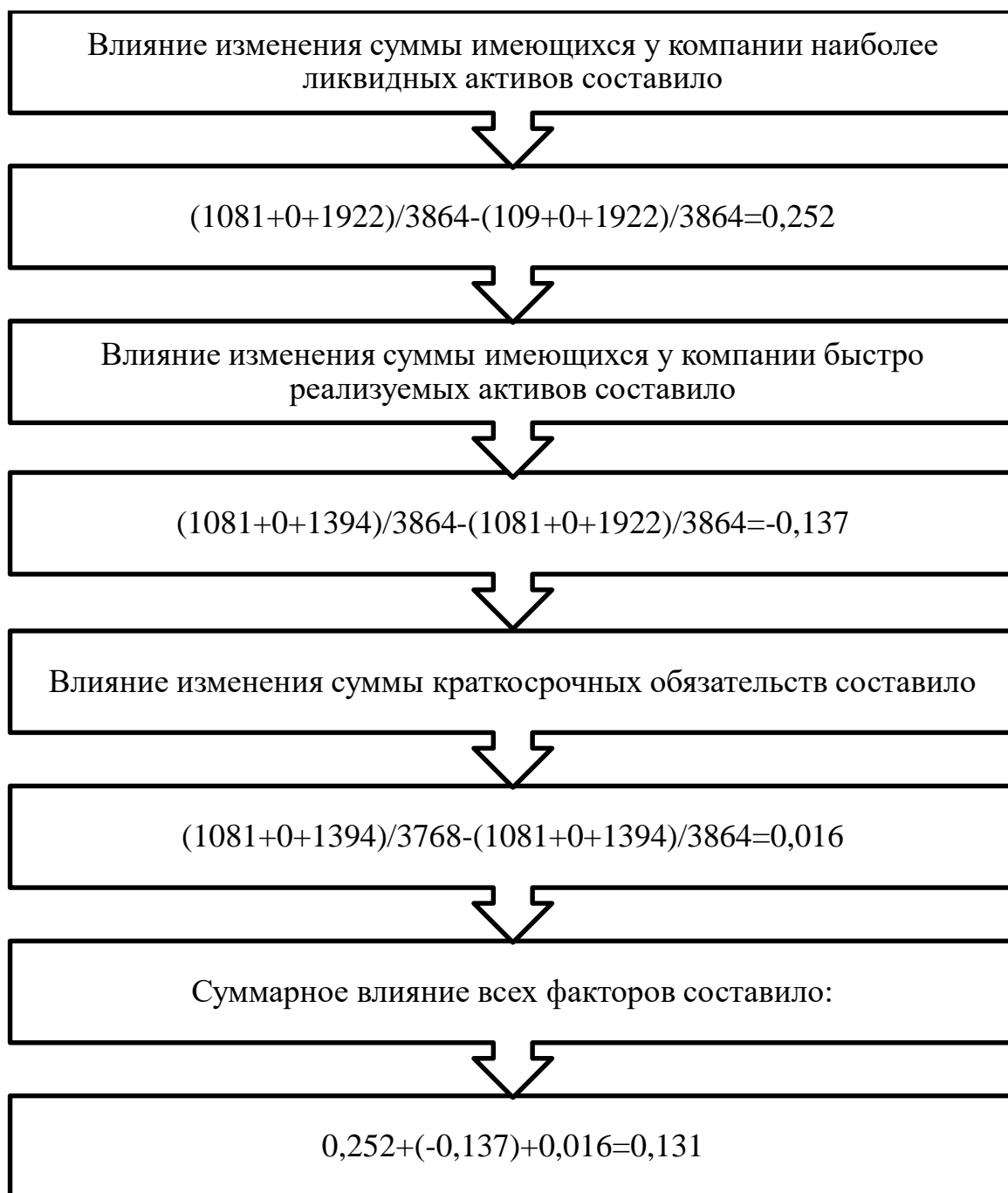


Рисунок 10 – Расчет факторного анализа способом цепных подстановок за 2019 год

Изменение коэффициента критической ликвидности в 2019 году благоприятное. Это изменение объясняется увеличением, имеющихся у организации высоколиквидных активов и сокращением краткосрочных

обязательств. Аналогично рассчитывается критическая ликвидность и за следующие периоды, показатели которых занесены в таблицу И.7.

На рисунке 11 показан факторный анализ способом цепных подстановок за 2021 год.

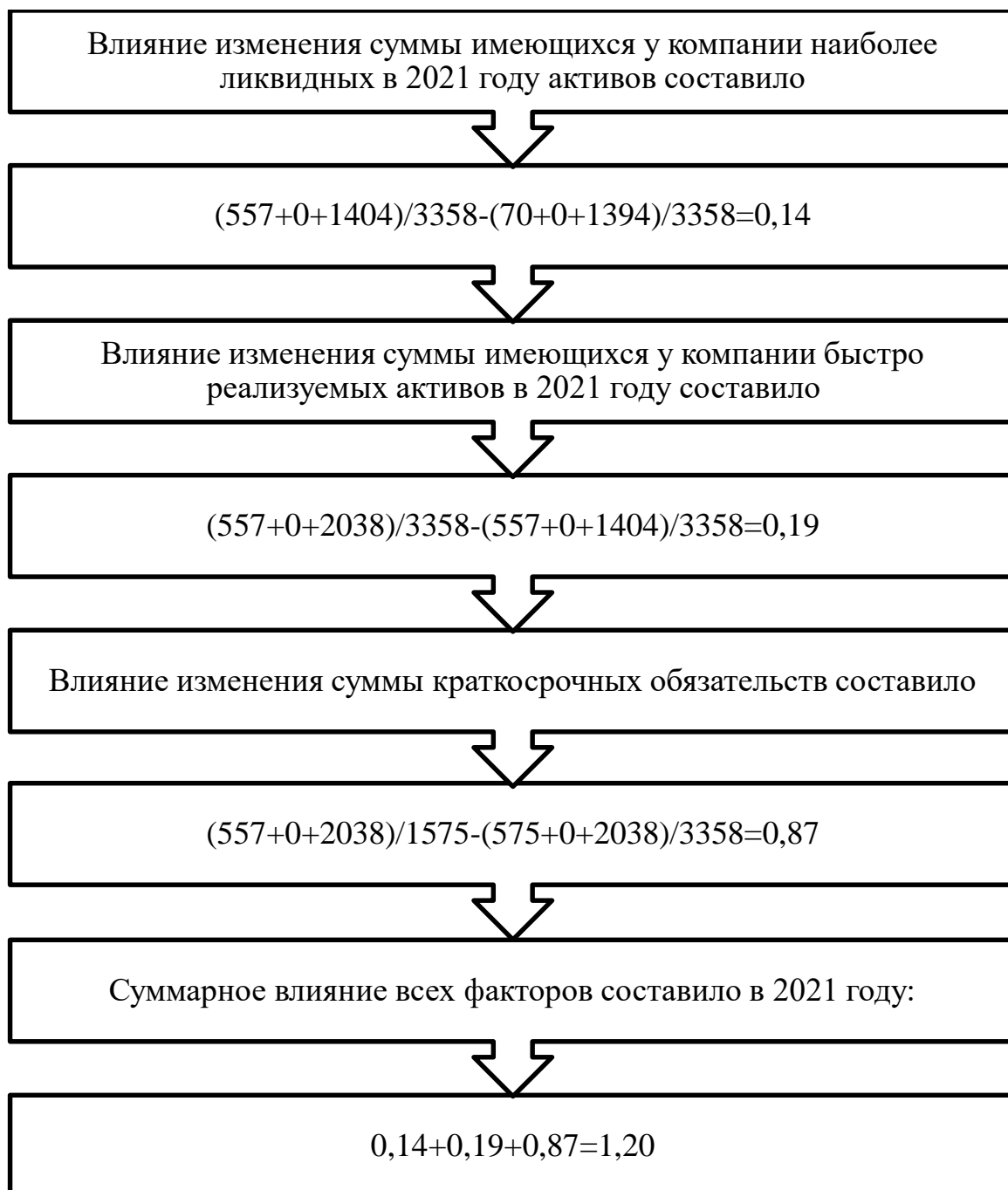


Рисунок 11 – Расчет факторного анализа способом цепных подстановок за 2021 год.

Благоприятное изменение коэффициента критической ликвидности наблюдается в 2021 году. Это изменение объясняется ростом, имеющихся у ООО «Стройинвест» высоколиквидных активов и сокращением краткосрочных обязательств.

В 2020 году отрицательная динамика коэффициента критической ликвидности, объясняется уменьшением у предприятия ООО «Стройинвест» наиболее ликвидных активов.

Можно заключить, если сложить результаты анализа, что по наличию ликвидных и быстрореализуемых активов на протяжении исследуемого периода организация оставалась неплатежеспособной до 2021 года. Но в 2021 году коэффициент критической ликвидности оказался больше единицы, что подтверждает имеющиеся проблемы с возвратом денежных средств за оказанные работы, то есть дебиторская задолженность не уменьшается.

Более 2,00 должен быть коэффициент текущей ликвидности предприятия. Если коэффициент текущей ликвидности менее единицы, то организации угрожает банкротство. Для ООО «Стройинвест» коэффициент текущей ликвидности в 2021 году немного ниже нормы.

Соответственно на конец 2019 года коэффициент текущей ликвидности ООО «Стройинвест» составил 0,776. Это ниже норматива. В 2019 году влияние изменения стоимости оборотных активов негативное, общее изменение тоже неблагоприятное. Изменение суммы краткосрочных обязательств позитивное в 2019 году. За 2020 год коэффициент текущей ликвидности составил 0,570. В этом периоде норматив тоже не выполнялся, то есть изменения неблагоприятные. В 2020 году влияние изменения стоимости оборотных активов отрицательное. Изменение суммы краткосрочных обязательств положительное в 2020 году. Коэффициент текущей ликвидности в 2021 году составил 1,97 - немного ниже нормы. Влияние суммы краткосрочных обязательств положительное с 2021 году.

На протяжении всего периода ООО «Стройинвест» было неплатежеспособным по наличию оборотных активов.

3.2 Анализ финансовой устойчивости ООО «Стройинвест»

Одним из важных показателей стабильности предприятия считают показатель финансовой устойчивости организации. Фирма является стабильно работающей, если она может свободно распоряжаться своими финансами, если у компании налажено постоянное производство и реализация, если доходы превышают расходы, то фирма является финансово устойчивой.

В экономике под финансовой устойчивостью предприятия интерпретируется, обеспеченность приобретения материальных запасов фирмы источниками их формирования. На практике применяется четыре типа финансовой устойчивости организации. На рисунке 12 представлены типы финансовой устойчивости предприятия.

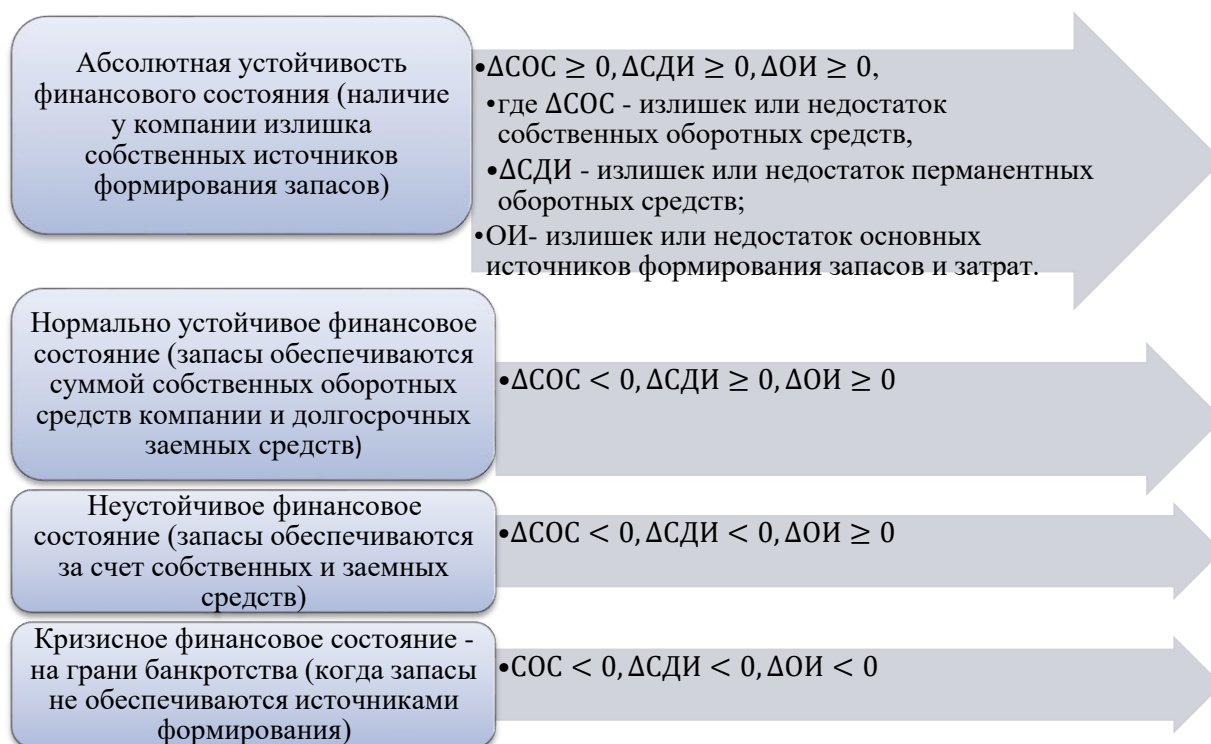


Рисунок 12 – Типы финансовой устойчивости организации

Предприятие с абсолютно или нормально устойчивым финансовым положением будет надежным бизнес партнером. Если же положение

предприятия определяется, как неустойчивое, то нужно провести еще анализ платежеспособности организации для более четкой картины положения субъекта. Если же тип финансового положения предприятия определяется, как кризисное, то организации нужно принять меры для улучшения финансовой устойчивости. Определение типа финансовой устойчивости организации за период с 2019 по 2021 годы представлен в таблице 5.

Таблица 5 – Анализ финансовой устойчивости ООО «Стройинвест» с помощью абсолютных показателей

Показатели, тыс. руб.	На 01.01.2019	На 31.12.2019	На 31.12.2020	На 31.12.2021
1 Капитал и резервы (собственный капитал)	-396	-349	-383	-602
2 Внеоборотные активы	7186	4403	8268	7110
3 Собственные оборотные средства (п. 1 - п. 2)	-7582	-4752	-8651	-7712
4 Долгосрочные обязательства	6878	3907	7207	9242
5 Наличие собственных и долгосрочных источников (п. 3 + п. 4)	-704	-845	-1444	1530
6 Краткосрочные кредиты	0	0	100	0
7 Наличие основных источников (п. 5 + п. 6)	-704	-845	-1344	1530
8 Запасы	1065	354	236	295
9 Излишек (+) или дефицит (-) собственных оборотных средств для формирования запасов Δ СОС (п. 3 - п. 8)	-8647	-5106	-8887	-7417
10 Излишек (+) или дефицит (-) собственных и долгосрочных источников для формирования запасов Δ СДИ (п. 5 - п. 8)	-1769	-1199	-1680	1235
11 Излишек (+) или дефицит (-) основных источников для формирования запасов Δ ОИ (п. 7 - п. 8)	-1769	-1199	1580	1235
12 Показатель финансовой устойчивости предприятия	Δ СОС < 0; Δ СДИ < 0; Δ ОИ < 0;	Δ СОС < 0; Δ СДИ < 0; Δ ОИ < 0;	Δ СОС < 0; Δ СДИ < 0; Δ ОИ < 0;	Δ СОС < 0; Δ СДИ > 0; Δ ОИ > 0;
13 Тип финансовой устойчивости	кризисное финансовое состояние	кризисное финансовое состояние	кризисное финансовое состояние	нормально устойчивое финансовое состояние

За весь исследуемый период с 2019 по 2021 год у предприятия определялось кризисное финансовое состояние, при этом состоянии субъект полностью зависит от заемных средств, а также наблюдается дефицит всех источников запасов.

При этом для финансирования запасов возникала необходимость привлечения не только долгосрочных и краткосрочных кредитов, но и у организации возникла кредиторская задолженность. В данном случае степень финансового риска самая высокая, однако затраты наиболее низкие. Но в 2021 году наблюдается динамичный рост. Наблюдается излишек собственных и долгосрочных источников формирования, а также наблюдается излишек основных источников формирования запасов. В 2021 году тип финансовой устойчивости организации характеризуется, как нормально устойчивым финансовым состоянием. Это является положительным моментом.

За исследуемый период 2019 по 2021 годы с точки зрения собственных оборотных средств, для финансирования запасов, динамику финансовой устойчивости следует охарактеризовать, как неустойчивую, так как в конце анализируемого периода произошли существенные изменения.

3.3 Анализ вероятности банкротства и рекомендации по улучшению финансового состояния ООО «Стройинвест»

Определение и прогнозирование банкротства предприятий применяется экономистами всего мира. Эта практика просто необходима, так как дает представление о способности организации расплачиваться по своим обязательствам в полной мере. В России банкротство юридических лиц регулируется законом «О несостоятельности (банкротстве)» [20]. Одно из важных направлений финансового анализа – это анализ определения вероятности банкротства фирмы.

В современном мире необходимо прогнозировать деятельность

компании, для этого существуют различные методики. Одной из таких методов анализа является прогноз банкротства фирмы с помощью модели Альтмана. Анализ вероятности банкротства проведем с помощью двухфакторной модели Альтмана.

Финансовые проблемы и банкротство, служат своего рода показателем неэффективной работы предприятия. Банкротство - это своего рода заключительный момент кризисной ситуации, который сопровождается нарушением равновесия финансовых потоков предприятия, потерей финансовой устойчивости и ликвидности организации. Банкротство сопровождается также потерей платежеспособности организации.

Самой элементарной моделью прогнозирования банкротства является двухфакторная модель Альтмана расчет на основании формул из первого раздела бакалаврской работы. В бакалаврской работе проведем оценку вероятности банкротства ООО «Стройинвест» по данным показателей бухгалтерской финансовой отчетности. Формулы для расчета вероятности банкротства представлены в первом разделе бакалаврской работы. В таблице 6 представлена оценка вероятности банкротства ООО «Стройинвест», с применением методологии, двухфакторной модели американца Эдварда Альтмана [21].

Таблица 6 – Оценка вероятности банкротства ООО «Стройинвест» с помощью двухфакторной модели Альтмана

Показатели	На 01.01.2019	На 31.12.2019	На 31.12.2020	На 31.12.2021
Исходные данные				
1 Оборотные активы, в тыс.руб.	3160	2923	1914	3105
2 Краткосрочные обязательства, тыс.руб.	3864	3768	3358	1575
3 Заемный капитал (долгосрочные обязательства плюс краткосрочные обязательства), тыс.руб.	10742	7675	10565	10817
4 Общая сумма пассивов, тыс.руб.	10346	7326	10182	10215
Показатели				

Продолжение таблицы 6

Показатели	На 01.01.2019	На 31.12.2019	На 31.12.2020	На 31.12.2021
K1–коэффициент текущей ликвидности	0,818	0,776	0,570	1,97
K2 – доля заемного капитала в общей сумме пассивов (п.3/п.4)	1,038	1,048	1,038	1,06
Итоговый показатель				
$Z = -0.3877 - 1.0736 \times K1 + 0.579 \times K2$	-1,206	-1,160	-0,940	-1,89
Объяснение показателя Z	велика вероятность того, что в будущем компания окажется платежеспособной	велика вероятность того, что в будущем компания окажется платежеспособной	велика вероятность того, что в будущем компания окажется платежеспособной	велика вероятность того, что в будущем компания окажется платежеспособной

Применили для расчета вероятности банкротства ООО «Стройинвест» двухфакторную модель Альтмана. В 2021 году по полученным результатам определяется, что вероятность того, что в будущем организация окажется платежеспособной, велика. Изменение этого показателя показывает, что с 2019 по 2021 год состояние платежеспособности предприятия в целом, ухудшилось, но изменение заемного капитала организации оказало благоприятное влияние на финансовое состояние ООО «Стройинвест».

Оценка состояния банкротства ООО «Стройинвест» с помощью пятифакторной модели Альтмана происходит с использованием показателей баланса и отчета о финансовых результатах на конец каждого отчетность периода.

В таблице 7 бакалаврской работы представлены показатели оценки вероятности банкротства ООО «Стройинвест» с применением пятифакторной модели Эдварда Альтмана.

Таблица 7 – Оценка вероятности банкротства ООО «Стройинвест» с помощью пятифакторной модели Альтмана 1968 г.

Показатели	2019 г.	2020 г.	2021 г.
Исходные данные:			
1 Оборотные активы, тыс. руб.	2923	1914	3105

Продолжение таблицы 7

Показатели	2019 г.	2020 г.	2021 г.
2 Итог баланса, тыс. руб.	7326	10182	10215
3 Нераспределенная прибыль, тыс. руб.	-359	-393	-612
4 Прибыль от продаж, тыс. руб.	276	359	341
5 Капитал и резервы (собственный капитал), тыс. руб.	-349	-383	-602
6 Заемный капитал (долгосрочные обязательства + краткосрочные обязательства), тыс. руб.	7675	10565	10817
7 Выручка, тыс. руб.	13212	11568	15291
Показатели модели:			
X1 (п. 1 / п. 2)	0,399	0,188	0,304
X2 (п. 3 / п. 2)	-0,049	-0,039	-0,060
X3 (п. 4 / п. 2)	0,038	0,035	0,033
X4 (п. 5 / п. 6)	-0,045	-0,036	-0,056
X5 (п. 7 / п. 2)	1,803	1,136	1,497
Итоговый показатель модели:			
$Z=1,2 \times X1 + 1,4 \times X2 + 3,3 \times X3 + 0,6 \times X4 + X5$	2,312	1,401	1,853
Интерпретация показателя Z	вероятность банкротства оказалась высокой	вероятность банкротства оказалась очень высокой	вероятность банкротства оказалась высокой

Используя пятифакторную модель Альтмана определили, что в 2019 году вероятность банкротства ООО «Стройинвест» была высокой. На 2020 год вероятность была очень высокой. На конец 2021 года вероятность банкротства ООО «Стройинвест» была высокой.

За исследуемый период в общем финансовое состояние субъекта улучшилось. Благоприятное влияние на финансовое состояние оказало влияние изменение рентабельности активов, прибыли от реализации, соотношения собственного и заемного капитала, оборачиваемости активов.

Подводя итог, следует отметить, что анализ финансового состояния организации весьма актуально в настоящее время, поскольку получение прибыли - главное условие коммерческой деятельности, а устойчивость развития предприятия в значительной мере определяется размером

полученной прибыли.

В условиях инфляционной экономики актуальна проблема учёта воздействия многообразия внешних и внутренних факторов на финансовые результаты. В связи с чем, возникает необходимость в особых процедурах финансового анализа факторных показателей на конечный финансовый результат в виде эффекта и эффективности.

Анализ финансового состояния ООО «Стройинвест» помог выявить финансовые затруднения и выдвинуть проблемы, которые появляются в финансовом состоянии хозяйствующего субъекта.

Дефицит финансовых средств и низкая платежеспособность показывают, что у предприятия недостаточно средств для погашения кредиторской задолженности вовремя.

Одна из проблем финансового состояния ООО «Стройинвест» это рост уровня материально-производственных запасов, которые выводят денежные средства из оборота. Необходимо устранять причины накопления материально-производственных запасов, которые обычно образуются, вследствие оптовых закупок или неэффективной работы отдела снабжения. Отделу необходимо разработать организованную политику управления материально-производственными запасами.

ООО «Стройинвест» необходимо стремиться к снижению налога на имущество, одного из множества обязанностей предпринимателя. Сумма налога находится под влиянием учётной политики (амортизация, методы учёта на основе рациональной оценки основных средств), других внешних факторов, а также существующих государственных льгот.

Еще одна из проблем, которую необходимо решить ООО «Стройинвест» это большая дебиторская задолженность. Вообще, это одна из глобальных проблем предприятий в современном мире. ООО «Стройинвест» необходимо планировать дебиторскую задолженность, чтобы планирование задолженности было эффективным, предприятию нужно разработать стратегию организации, определить сбытовую политику. ООО

«Стройинвест» необходима организация управления дебиторской задолженностью. Для этого необходима достоверная и актуальная информация о контрагентах-дебиторах, о задолженности. Специалисты отдела бухгалтерского учета должны проводить регулярный мониторинг расчетов с дебиторами. ООО «Стройинвест» необходимо достичь баланса дебиторской и кредиторской задолженности. Для осуществления предложенных мероприятий ООО «Стройинвест» нужны высококвалифицированные специалисты. Руководству ООО «Стройинвест» необходимо повысить квалификацию сотрудникам, а также внедрить в работу более современное программное обеспечение для более точного прогнозирования и планирования и организации управленческо-сбытовой политики организации, а также проектно-сметного расчета.

Оценим экономическую эффективность предложенных мероприятий: курсы по повышению квалификации сотрудников 8 человек сумма затрат 144000 рублей; покупка и установка, более усовершенствованного, программного обеспечения, то есть более современная автоматизация для рабочего процесса, например, для проектно-сметного расчета.

ООО «Стройинвест» может приобрести программу с установкой и годовым обслуживанием за 154000 рублей. Общая сумма затрат составит 298000 рублей.

В результате автоматизации и повышения квалификации сотрудников произойдет прирост выручки организации на 4 процента. В 2021 году выручка ООО «Стройинвест» составила 15291 тысячу рублей.

Расчет экономической эффективности предложенных мероприятий представлен на рисунке 13.

Эффективность мероприятий

Прирост выручки = $15291 \times 4\% = 611,64$ тыс. руб.

Затраты на мероприятие = 298000 тыс. руб.

Экономический эффект = Прирост выручки от мероприятия - затраты на мероприятие
Экономический эффект = $611640 - 298000 = 313640$ руб.

Эффективность мероприятия = $\frac{\text{Эффект}}{\text{затраты}} \times 100 = \frac{313640}{298000} \times 100 = 105,25\%$

Окупаемость мероприятия = $\frac{\text{затраты}}{\text{эффект}} = \frac{298000}{313640} = 0,95$ лет

Рисунок 13 – расчет экономической эффективности от предложенного мероприятия для ООО «Стройинвест»

В результате получаем, что внедрение данного мероприятия в организации ООО «Стройинвест» приведет к увеличению выручки на 611,64 тысячи рублей, при затратах 298 тысяч рублей. Экономический эффект от внедрения этого мероприятия составит 313,640 тысяч рублей. Экономическая эффективность составит 105,25 процента. Окупаемость мероприятия 0,95 лет.

Основная цель функционирования коммерческой организации это извлечение прибыли. За три последних года 2019-2021 предприятие ООО «Стройинвест» получало убыток. Поэтому для получения прибыли и улучшения финансового состояния организации необходимо за счет

увеличения реализации своих услуг, работ по коммерческим и муниципальным заказам. ООО «Стройинвест» необходимо участвовать в более масштабных тендерах на областном и муниципальном уровне для увеличения ремонтно-строительных работ и строительства. Увеличение заказов увеличит оборот средств, что даст возможность получить в дальнейшем прибыль. Также это в свою очередь позволит увеличить рентабельность продаж.

ООО «Стройинвест» необходимо контролировать свои расходы. Нерациональная структура текущих затрат ООО «Стройинвест» привела к низкой ликвидности активов. Наиболее эффективным способом, способствующим, увеличению прибыли и рентабельности является снижение затрат на производство. Особое внимание надо уделять статьям расходов с наибольшей долей участия в себестоимости. Это касается расходов, связанных с оплатой труда и материальными затратами.

Все рекомендации в бакалаврской работе предложены и сориентированы на ООО «Стройинвест» для улучшения финансового состояния и получения прибыли. Весь комплекс рекомендаций, которые необходимо направить для улучшения финансового состояния ООО «Стройинвест»- это стабильная реализация своих услуг, повышение качества организации управления, ускорение оборачиваемости оборотных средств.

В результате использования выбранных методов и форм диагностики в бакалаврской работе проведён анализ на основании данных бухгалтерской отчетности ООО «Стройинвест» и сделаны выводы.

Заключение

Бакалаврская работа посвящена анализу финансового состояния предприятия ООО «Стройинвест» на основании данных бухгалтерской (финансовой) отчетности. Бухгалтерская отчетность ООО «Стойинвест» использовалась в качестве информационной базы для финансового анализа.

В бакалаврской была достигнута поставленная цель по изучению бухгалтерской отчетности и проведен анализ финансового состояния на примере коммерческой организации ООО «Стройинвест». Основная цель анализа финансового состояния организации выявить и устранить недостатки финансовой деятельности предприятия ООО «Стройинвест» и найти возможности для улучшения финансового состояния, платежеспособности организации. Для этого использовались различные методы определения финансового состояния ООО «Стройинвест». Был проведен анализ финансового состояния организации, включающий в себя следующие этапы: вертикальный и горизонтальный анализ бухгалтерской отчетности; анализ финансовых результатов; анализ показателей финансовой устойчивости; анализ показателей платежеспособности; анализ вероятности банкротства.

Расчет основных показателей определил, что ООО «Стройинвест» работает нестабильно, финансируется за счет заемных средств, значительная часть имущества образована основными средствами и дебиторской задолженностью.

По наличию ликвидных и быстрореализуемых активов ООО «Стройинвест» на протяжении исследуемого периода ООО «Стройинвест» оставалась неплатежеспособной до 2021 года. Коэффициент критической ликвидности в 2021 году оказался больше единицы, что подтверждает проблемы с возвратом денежных средств за оказанные работы, дебиторская задолженность не уменьшается.

Для ООО «Стройинвест» коэффициент текущей ликвидности в 2021 году немного ниже нормы.

В 2021 году в ООО «Стройинвест» определяется благоприятное изменение коэффициента абсолютной ликвидности, это объясняется увеличением имеющихся у предприятия финансов, а также сокращением краткосрочных обязательств.

Положительным моментом является, что в 2021 году уменьшилась сумма краткосрочных заемных средств на 58,2 процента по отношению к 2019 году и на 53,10 процент к 2020 году. Это обусловлено в первую очередь уменьшением кредиторской задолженности ООО «Стройинвест», это в свою очередь говорит об усилении финансовой устойчивости предприятия.

ООО «Стройинвест» в исследуемые периоды получала и положительный и отрицательный финансовый результат, но как за последние два периода организация понесла убытки с динамикой к упадку. В 2020 году сумма убытка была 34 тысячи рублей, а в 2021 году убыток составил 220 тысяч рублей. В итоге чистый финансовый результат ООО «Стройинвест» резко и значительно снизился.

Продажи ООО «Стройинвест» в течение ряда периодов были нерентабельны.

В итоге бакалаврской работы предложены рекомендации по улучшению финансового состояния организации.

Эффективность работы компании снизилась, поскольку компания стала работать убыточно. Проанализировав финансовое состояние ООО «Стройинвест» определили, что финансовое состояние предприятия является кризисным, но вероятность выхода организации из этого кризиса существует и возможна.

Результаты оценки финансового состояния ООО «Стройинвест» помогли выявить наиболее уязвимые места предприятия, которые требуют внимания со стороны руководителей.

Список используемой литературы

1. Абдукаримов И.Т., Анализ финансового состояния и финансовых результатов предпринимательских структур: учебное пособие / Абдукаримов И.Т., Беспалов М.В. – Москва: НИЦ Инфра-М, 2018. -214 с.
2. Артеменко В.Г., Анализ финансовой отчетности: учебное пособие для студентов. / В.Г.Артеменко, В.В.Остапова. – Москва: Издательство «Омега», 2006. – 270 с.
3. Бадмаева Д.Т., учебно-методическое пособие: Финансовый менеджмент для обучающихся, подготовки 38.04.01 «Экономика» профиль «Бухгалтерский учет. Анализ. Аудит». – Спб.: СПбГАУ. – 2019. – 86 с.
4. Бариленко В.И., Комплексный анализ хозяйственной деятельности: учебник и практикум / Под ред. В.И. Бариленко. – Москва: Юрайт, 2019. -455с.
5. Вахрушина, М.А. Анализ финансовой отчетности [Электронный ресурс]: Учебник/под редакцией М.А. Вахрушиной, Н.С. Пласковой. – М.: Вузовский учебник, 2019. – 367 с.
6. Вехорева, А.А. Анализ бухгалтерской отчетности [Электронный ресурс] учебное пособие / А.А. Вехорева. – Архангельск: Кира, 2017. – 80 с.
7. Воронченко Т.В.Теория бухгалтерского учета: учебник и практикум для вузов / Т.В. Воронченко. – Москва: Издательство Юрайт, 2017. – 278 с.
8. Герасимова Е.Б. Парадигма экономического анализа: анализ деятельности экономических субъектов [Электронный ресурс]: монография / Е.Б. Герасимова. – Москва: ИНФРА-М, 2016 – 190 с.
9. Гражданский кодекс Российской Федерации (часть первая) от 30.11.1994 №51-ФЗ (редакция от 25.02.2022) // Собрание законодательства РФ. – 05.12.1994. - №32. – с. 3301
10. Кармокова К.И., Канхва В.С., Бухгалтерский учет и анализ: учебное пособие / К.И. Кармокова, В.С.Канхва; Министерство образования и

науки Российской Федерации Москва: Издательство Московский государственный строительный университет, 2016. – 232 с.

11. Ковалев В.В., Финансовый анализ: методы и процедуры. – Москва: Финансы и статистика, 2002. - 559 с.

12. Кармокова К.И., Канхва В.С., Бухгалтерский учет и анализ: учебное пособие / К.И. Кармокова, В.С.Канхва; Министерство образования и науки Российской Федерации Москва: Издательство Московский государственный строительный университет, 2016. – 232 с.

13. Мельник М.В. Практикум по бухгалтерскому учету и анализу [Электронный ресурс]: учебное пособие / Мельник М.В., Егорова С.Е., Кулакова Н.Г. и другие - Москва: Форум, ИНФРА-М, 2017 - 120 с.

14. Петрушевская В.В., Волобуева Д.С., Финансовый менеджмент продвинутого уровня: учебник для обучающихся первого курса образовательной программы магистратуры направления подготовки 38.04.08 Финансы и кредит. – Екатеринбург: Издательство Уральского университета, - М, 2019. -336 с.

15. Пласкова Н.С. Финансовый анализ деятельности организации [Электронный ресурс]: учебник / Н.С. Пласкова. - Москва: Вузовский учебник: ИНФРА-М, 2018 - 368 с.

16. ПБУ 4/99 «Бухгалтерская отчетность организации», утвержденным приказом Минфина России от 06.07.99 №43н (в редакции от 08.11.2010, с изменениями от 29.01.2018)

17. Приказ Минфина РФ «О формах бухгалтерской отчетности организации» от 2 июля 2010 №66н (в редакции от 06.03.2018)

18. Тюленева Т.А., Бухгалтерский учет сервисных предприятий: учебное пособие [Электронный ресурс] / Т.А.Тюленева: издательство Куз.ГТУ, 2015. – 178 с.

19. Федеральный закон от 06.12.2011 N 402-ФЗ (редакция от 28.11.2018) «О бухгалтерском учете»

20. Федеральный закон от 26.10.2002 N 127-ФЗ (редакция от 02.12.2019) «О несостоятельности (банкротстве)»

21. Чернышева, Ю. Г. Анализ и диагностика финансово-хозяйственной деятельности предприятия (организации) [Электронный ресурс]: учебник / Ю.Г. Чернышева. – Электронные текстовые данные – Москва: ИНФРА-М, 2021. – 421 с.

22. Шеремет А.Д., методика финансового анализа деятельности коммерческих предприятий. - Москва: НИЦ Инфра - М, 2013. - 208 с.

23. Шаркова А.В. Словарь финансово-экономических терминов / А.В. Шаркова, А.А. Килячков, Е.В. Маркина. – М.: Дашков и К, 2017 – 1168

24. Шеремет, А. Д. Анализ и диагностика финансово-хозяйственной деятельности предприятия [Электронный ресурс]: учебник / А.Д. Шеремет. – 2-е изд., доп. – Москва: ИНФРА-М, 2017 – 374 с.

25. Шеремет, А.Д. Финансовый анализ: Учебно-методическое пособие. [Текст] / А.Д. Шеремет, Е.А. Козельцева. – М.: Экономический факультет МГУ имени М.В. Ломоносова, 2020. – 200 с.

Приложение А
Организационная структура ООО «Стройинвест»

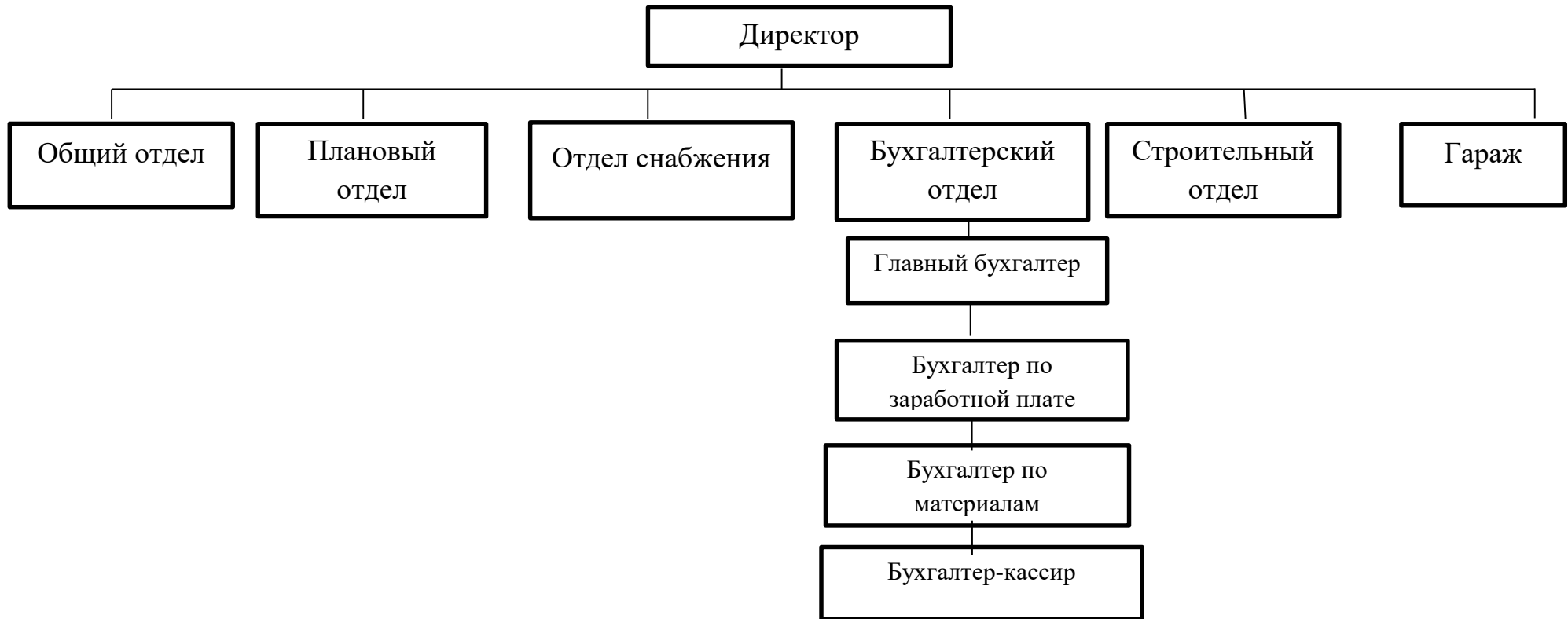


Рисунок А.1 – Организационная структура ООО «Стройинвест»

Приложение Б

Бухгалтерская отчетность ООО «Стройинвест»

Бухгалтерский баланс на 31 декабря 2021 г.

	Форма по ОКУД	Коды 0710001		
	Дата (число, месяц, год)	31	12	2021
Организация: Общество с ограниченной ответственностью "Стройинвест"	по ОКПО	05877676		
Идентификационный номер налогоплательщика	ИНН	2903006166		
Вид экономической деятельности: Строительство жилых и нежилых зданий	по ОКВЭД 2	41.2		
Организационно-правовая форма / форма собственности: Общества с ограниченной ответственностью / Частная собственность	по ОКОПФ / ОКФС	12300	16	
Единица измерения: в тыс. рублей	по ОКЕИ	384		
Местонахождение (адрес): 164901, Архангельская обл, г.Новодвинск, ул.Декабристов, д. № 20				
Бухгалтерская отчетность подлежит обязательному аудиту	<input type="checkbox"/> ДА <input type="checkbox"/> НЕТ			
Наименование аудиторской организации(фамилия, имя, отчество (при наличии) индивидуального аудитора)				
Идентификационный номер налогоплательщика аудиторской организации/индивидуального аудитора	ИНН			
Основной государственный регистрационный номер аудиторской организации/индивидуального аудитора	ОГРН/ОГРНИП			

Пояснения	Наименование показателя	Код	На 31 декабря 2021 г.	На 31 декабря 2020 г.	На 31 декабря 2019 г.
	АКТИВ				
	I. ВНЕОБОРОТНЫЕ АКТИВЫ				
	Нематериальные активы	1110	-	-	-
	Результаты исследований и разработок	1120	-	-	-
	Нематериальные поисковые активы	1130	-	-	-
	Материальные поисковые активы	1140	-	-	-
	Основные средства	1150	7 110	8 222	4 357
	Доходные вложения в материальные ценности	1160	-	-	-
	Финансовые вложения	1170	-	-	-
	Отложенные налоговые активы	1180	-	46	46
	Прочие внеоборотные активы	1190	-	-	-
	Итого по разделу I	1100	7 110	8 268	4 403
	II. ОБОРОТНЫЕ АКТИВЫ				
	Запасы	1210	295	236	354
	Налог на добавленную стоимость по приобретенным ценностям	1220	-	-	-
	Дебиторская задолженность	1230	2 038	1 404	1 394
	Финансовые вложения (за исключением денежных эквивалентов)	1240	-	-	-
	Денежные средства и денежные эквиваленты	1250	557	70	1 081
	Прочие оборотные активы	1260	215	204	94
	Итого по разделу II	1200	3 105	1 914	2 923
	БАЛАНС	1600	10 215	10 182	7 326

Рисунок Б.1 – Бухгалтерская отчетность ООО «Стройинвест»

Продолжение Приложения Б

Форма 0710001 с.2

Пояснения	Наименование показателя	Код	На 31 декабря 2021 г.	На 31 декабря 2020 г.	На 31 декабря 2019 г.
	ПАССИВ				
	III. КАПИТАЛ И РЕЗЕРВЫ				
	Уставный капитал (складочный капитал, уставный фонд, вклады товарищей)	1310	10	10	10
	Собственные акции, выкупленные у акционеров	1320	-	-	-
	Переоценка внеоборотных активов	1340	-	-	-
	Добавочный капитал (без переоценки)	1350	-	-	-
	Резервный капитал	1360	-	-	-
	Нераспределенная прибыль (непокрытый убыток)	1370	(612)	(393)	(359)
	Итого по разделу III	1300	(602)	(383)	(349)
	IV. ДОЛГОСРОЧНЫЕ ОБЯЗАТЕЛЬСТВА				
	Заемные средства	1410	4 000	4 150	1 020
	Отложенные налоговые обязательства	1420	-	-	-
	Оценочные обязательства	1430	-	-	-
	Прочие обязательства	1450	5 242	3 057	2 887
	Итого по разделу IV	1400	9 242	7 207	3 907
	V. КРАТКОСРОЧНЫЕ ОБЯЗАТЕЛЬСТВА				
	Заемные средства	1510	-	100	-
	Кредиторская задолженность	1520	1 575	3 258	3 768
	Доходы будущих периодов	1530	-	-	-
	Оценочные обязательства	1540	-	-	-
	Прочие обязательства	1550	-	-	-
	Итого по разделу V	1500	1 575	3 358	3 768
	БАЛАНС	1700	10 215	10 182	7 326


 Руководитель _____
 (подпись)

Елсуков Александр
 Владимирович
 (расшифровка подписи)

30 марта 2022 г.

Рисунок Б.1 – Бухгалтерская отчетность ООО «Стройинвест»

Продолжение Приложения Б

Отчет о финансовых результатах за Январь - Декабрь 2021 г.

	Дата (число, месяц, год)		Коды	
Организация <u>Общество с ограниченной ответственностью "Стройинвест"</u>			0710002	
Идентификационный номер налогоплательщика			31	12
Вид экономической деятельности <u>Строительство жилых и нежилых зданий</u>			2021	
Организационно-правовая форма / форма собственности <u>Общества с ограниченной ответственностью / Частная собственность</u>			05877676	
Единица измерения: в тыс. рублей			2903006166	
			41.2	
			12300	16
			384	

Пояснения	Наименование показателя	Код	За Январь - Декабрь 2021 г.	За Январь - Декабрь 2020 г.
	Выручка	2110	15 291	11 568
	Себестоимость продаж	2120	(11 254)	(6 957)
	Валовая прибыль (убыток)	2100	4 037	4 611
	Коммерческие расходы	2210	-	-
	Управленческие расходы	2220	(3 696)	(4 252)
	Прибыль (убыток) от продаж	2200	341	359
	Доходы от участия в других организациях	2310	-	-
	Проценты к получению	2320	-	-
	Проценты к уплате	2330	-	-
	Прочие доходы	2340	468	20
	Прочие расходы	2350	(941)	(350)
	Прибыль (убыток) до налогообложения	2300	(132)	29
	Налог на прибыль	2410	(88)	(63)
	в том числе:			
	текущий налог на прибыль	2411	(88)	(63)
	отложенный налог на прибыль	2412	-	-
	Прочее	2460	-	-
	Чистая прибыль (убыток)	2400	(220)	(34)

Рисунок Б.1 – Бухгалтерская отчетность ООО «Стройинвест»

Продолжение Приложения Б

Форма 0710002 с.2

Пояснения	Наименование показателя	Код	За Январь - Декабрь 2021 г.	За Январь - Декабрь 2020 г.
	Результат от переоценки внеоборотных активов, не включаемый в чистую прибыль (убыток) периода	2510	-	-
	Результат от прочих операций, не включаемый в чистую прибыль (убыток) периода	2520	-	-
	Налог на прибыль от операций, результат которых не включается в чистую прибыль (убыток) периода	2530	-	-
	Совокупный финансовый результат периода	2500	(220)	(34)
	Справочно	2900	-	-
	Базовая прибыль (убыток) на акцию	2910	-	-
	Разводненная прибыль (убыток) на акцию		-	-

Руководитель



Елсуков Александр
Владимирович
(расшифровка подписи)

30 марта 2022 г.

Рисунок Б.1 – Бухгалтерская отчетность ООО «Стройинвест»

Продолжение Приложения Б

Таблица Б.1 – Бухгалтерский баланс

Наименование показателя	Код	31.12.2021	31.12.2020	31.12.2019	31.12.2018
АКТИВ					
I. ВНЕОБОРОТНЫЕ АКТИВЫ					
Основные средства	1150	7110	8222	4357	7139
Отложенные налоговые активы	1180		46	46	47
Итого по разделу I	1100	7110	8268	4403	7186
II. ОБОРОТНЫЕ АКТИВЫ					
Запасы	1210	295	236	354	1065
Дебиторская задолженность	1230	2038	1404	1394	1922
Денежные средства и денежные эквиваленты	1250	557	70	1081	109
Прочие оборотные активы	1260	215	204	94	64
Итого по разделу II	1200	3105	1914	2923	3160
БАЛАНС	1600	10215	10182	7326	10346
ПАССИВ					
III. КАПИТАЛ И РЕЗЕРВЫ					
Уставный капитал (складочный капитал, уставный фонд, вклады товарищей)	1310	10	10	10	10
Нераспределенная прибыль (непокрытый убыток)	1370	-612	-393	-359	-406
Итого по разделу III	1300	-602	-383	-349	-396
IV. ДОЛГОСРОЧНЫЕ ОБЯЗАТЕЛЬСТВА					
Заемные средства	1410	4000	4150	1020	1020
Прочие обязательства	1450	5242	3057	2887	5858
Итого по разделу IV	1400	9242	7207	3907	6878
V. КРАТКОСРОЧНЫЕ ОБЯЗАТЕЛЬСТВА					
Заемные средства	1510		100	-	-
Кредиторская задолженность	1520	1575	3258	3768	3864
Итого по разделу V	1500	1575	3358	3768	3864
БАЛАНС	1700	10215	10182	7326	10346

Отчет о финансовых результатах (прибылях и убытках)

Наименование показателя	Код	2021	2020	2019	2018
Выручка	2110	15291	11568	13212	11363
Себестоимость продаж	2120	-11254	-6957	-9276	-8176
Валовая прибыль (убыток)	2100	4037	4611	3936	3187
Управленческие расходы	2220	-3696	-4252	-3660	-3420
Прибыль (убыток) от продаж	2200	341	359	276	-233
Прочие доходы	2340	468	20	113	1095
Прочие расходы	2350	-941	-350	-294	-792
Прибыль (убыток) до налогообложения	2300	-132	29	95	70
Налог на прибыль	2410	-88	-63	-48	-52
текущий налог на прибыль (до 2020 г. это стр. 2410)	2411	--88	-63	-48	-52
Чистая прибыль (убыток)	2400	-220	-34	47	18

Приложение В

Динамика стоимости внеоборотных и оборотных активов и динамика собственных и заемных средств ООО «Стройинвест»

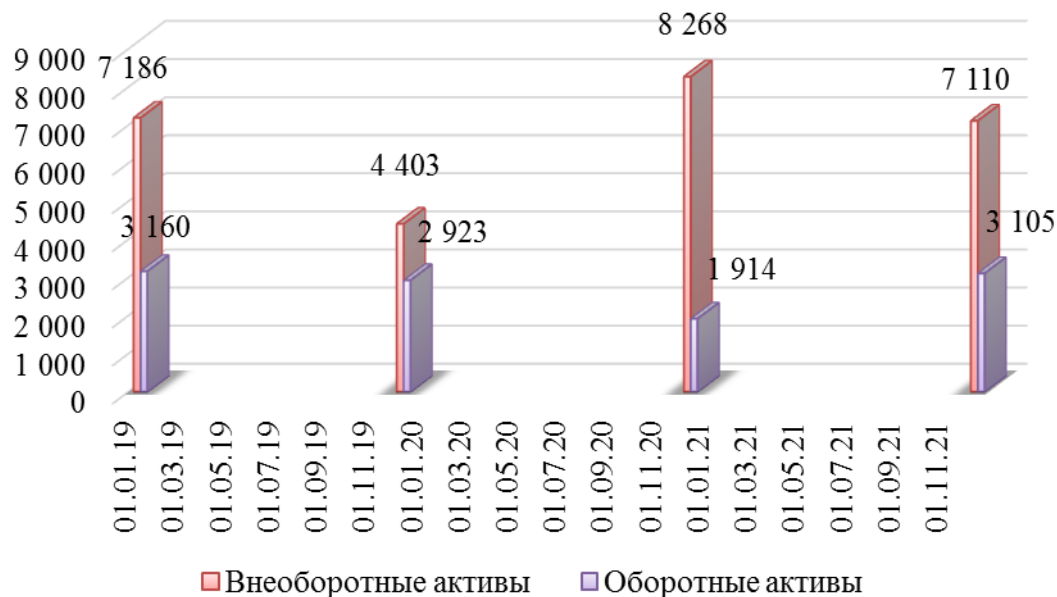


Рисунок В.1 – Динамика стоимости внеоборотных и оборотных активов ООО «Стройинвест» за 2019-2021 годы (тыс. руб.).

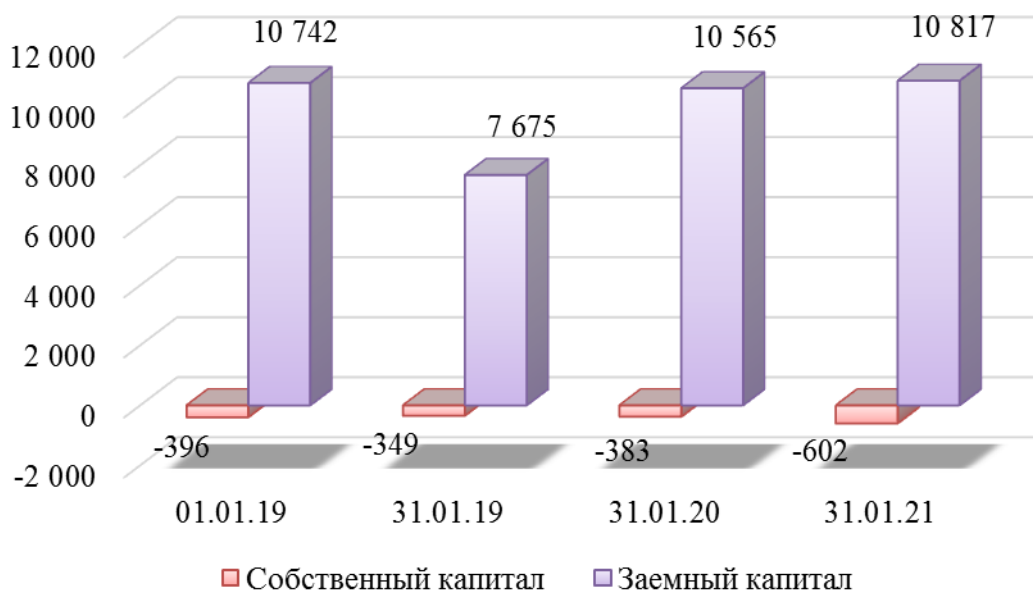


Рисунок В.2 – Динамика собственного и заемного капитала ООО «Стройинвест» за 2019-2021 годы (тыс. руб.).

Приложение Г
Горизонтальный анализ бухгалтерского баланса ООО «Стройинвест»

Таблица Г.1 – Горизонтальный анализ бухгалтерского баланса ООО «Стройинвест».

Показатели	На 01.01.19, тыс. руб.	На 31.12.19, тыс. руб.	Изменение за 2019 г.		На 31.12.2020, тыс. руб.	Изменение за 2020 г.		На 31.12.2021, тыс. руб.	Изменение за 2021 г.		Изменение в целом за период (за 3 года с начала 2019 г. до конца 2021 г.)	
			абсолютное, тыс. руб.	относительное, %		абсолют, тыс. руб.	Относит., %		абсолют, тыс. руб.	относит, %	абсолют, тыс. руб.	Относит, %
Общая стоимость имущества - всего	10346	7326	-3020	-29,19	10182	2856	38,98	10215	33	0,32	-131	-1,27
в том числе:												
1 Внеоборотные активы – всего	7186	4403	-2783	-38,73	8268	3865	87,78	7110	-1158	-14,01	-76	-1,06
из них:												
основные средства	7139	4357	-2782	-38,97	8222	3865	88,71	7110	-1112	-13,52	-29	-0,41
отложенные налоговые активы	47	46	-1	-2,13	46	0	0	0	0	0	-1	-2,13
2 Оборотные активы – всего	3160	2923	-237	-7,50	1914	-1009	-34,52	3105	1191	62,23	-55	-1,74
запасы	1065	354	-711	-66,76	236	-118	-33,33	295	59	25	-770	-72,30
дебиторская задолженность	1922	1394	-528	-27,47	1 404	10	0,72	2038	634	45,16	116	6,04
денежные средства	109	1081	972	891,74	70	-1011	-93,52	557	487	695,71	448	411,01
прочие оборотные активы	64	94	30	46,88	204	110	117,02	215	11	5,39	151	235,94
Общая стоимость источников имущества - всего	10346	7326	-3020	-29,19	10182	2856	38,98	10215	33	0,32	-131	-1,27

Продолжение Приложения Г

Продолжение таблицы Г.1

Показатели	На 01.01.19, тыс. руб.	На 31.12.19, тыс. руб.	Изменение за 2019 г.		На 31.12.2020, тыс. руб.	Изменение за 2020 г.		На 31.12.2021, тыс. руб.	Изменение за 2021 г.		Изменение в целом за период (за 3 года с начала 2019 г. до конца 2021 г.)	
			абсолютно, тыс. руб.	относительное, %		Абсол., тыс. руб.	Относит., %		абсолют, тыс. руб.	относит, %	абсолют, тыс. руб.	Относит, %
в том числе:												
3 Капитал и резервы	-396	-349	47	11,87	-383	-34	-9,74	-602	-219	-57,18	-206	-52,02
из них:												
уставный капитал	10	10	0	0,00	10	0	0,00	10	0	0,00	0	0,00
непокрытый убыток	-406	-359	47	11,58	-393	-34	-9,47	-612	-219	-55,73	-206	-50,74
4 Долгосрочные обязательства - всего	6878	3907	-2 971	-43,20	7207	3300	84,46	9242	2035	28,24	2364	34,37
из них:												
долгосрочные заемные средства	1020	1020	0	0	4150	3130	306,86	4000	-150	-4,79	2980	292,16
прочие долгосрочные обязательства	5858	2887	-2 971	-50,72	3057	170	5,89	5242	2185	71,48	-616	-10,52
5 Краткосрочные обязательства - всего	3864	3768	-96	-2,48	3 358	-410	-10,88	1575	-1783	-53,10	-228 ₉	-59,23
из них:												
краткосрочные заемные средства	0	0	0	0	100	100	0	0	0	0	100	0
кредиторская задолженность	3864	3768	-96	-2,48	3258	-510	-13,54	1575	-1683	-51,66	-228 ₉	-59,24

Приложение Д
Вертикальный анализ бухгалтерского баланса ООО «Стройинвест»

Таблица Д.1 – Вертикальный анализ бухгалтерского баланса ООО «Стройинвест»

Показатели	На 01.01.2019		На 31.12.2019		На 31.12.2020		На 31.12.2021	
	тыс. руб.	В % к итогу	тыс. руб.	В % к итогу	тыс. руб.	В % к итогу	тыс. руб.	В % к итогу
Общая стоимость имущества всего	10346	100	7326	100	10182	100	10215	100
в том числе:								
1. Внеоборотные активы всего	7186	69,46	4403	60,10	8268	81,20	7110	69,6
из них:								
основные средства	7139	69,00	4357	59,47	8222	80,75	7110	69,6
отложенные налоговые активы	47	0,46	46	0,63	46	0,45	0	0
2. Оборотные активы всего	3160	30,54	2923	39,90	1914	18,80	3105	30,4
из них:								
запасы	1065	10,29	354	4,83	236	2,32	295	2,89
дебиторская задолженность	1922	18,58	1394	19,03	1404	13,79	2038	19,95
денежные средства	109	1,05	1081	14,76	70	0,69	557	5,45
прочие оборотные активы	64	0,62	94	1,28	204	2,00	215	2,11
Общая стоимость источников имущества всего	10346	100	7326	100	10182	100	10215	100
в том числе:								
3. Капитал и резервы	-396	-3,83	-349	-4,76	-383	-3,76	-602	-5,89
из них:								
уставный капитал	10	0,10	10	0,14	10	0,10	10	0,10
непокрытый убыток	-406	-3,92	-359	-4,90	-393	-3,86	-612	-5,99

Продолжение Приложения Д

Продолжение таблицы Д.1

Показатели	На 01.01.2019		На 31.12.2019		На 31.12.2020		На 31.12.2021	
	тыс. руб.	В % к итогу	тыс. руб.	В % к итогу	тыс. руб.	В % к итогу	тыс. руб.	В % к итогу
4. Долгосрочные обязательства всего	6878	66,48	3907	53,33	7207	70,78	9242	90,47
из них:								
долгосрочные заемные средства	1020	9,86	1020	13,92	4150	40,76	4000	39,16
прочие долгосрочные обязательства	5858	56,62	2887	39,41	3057	30,02	5242	51,32
5. Краткосрочные обязательства всего	3864	37,35	3768	51,43	3358	32,98	1575	15,42
из них:								
краткосрочные заемные средства	0	0,00	0	0,00	100	0,98	0	0
кредиторская задолженность	3864	37,35	3768	51,43	3258	32,00	1575	15,42

Приложение Е

Структура собственного и заемного капитала ООО «Стройинвест»

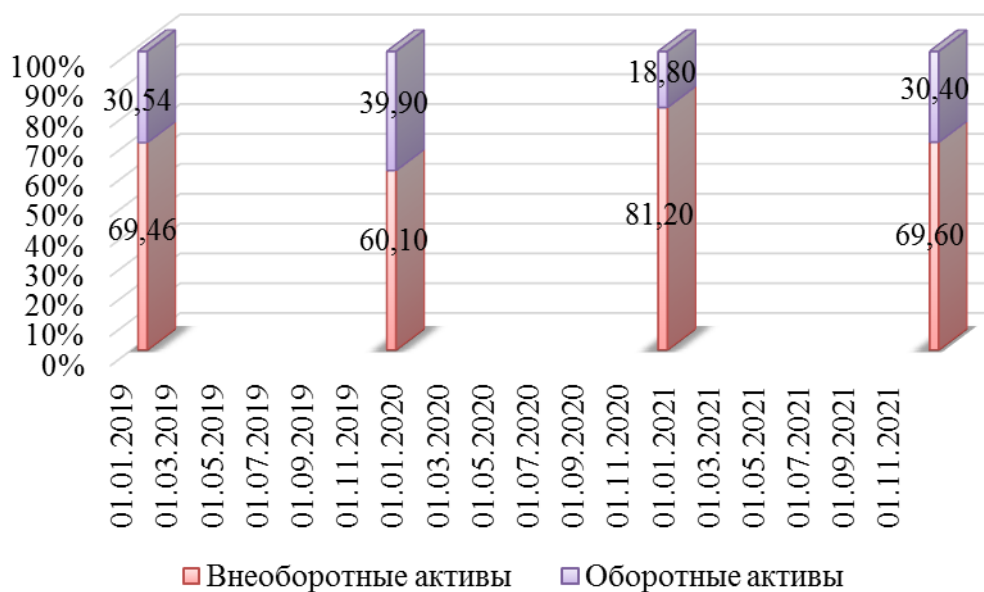


Рисунок Е. 1 - Структура активов ООО «Стройинвест» за 2019-2021 годы.

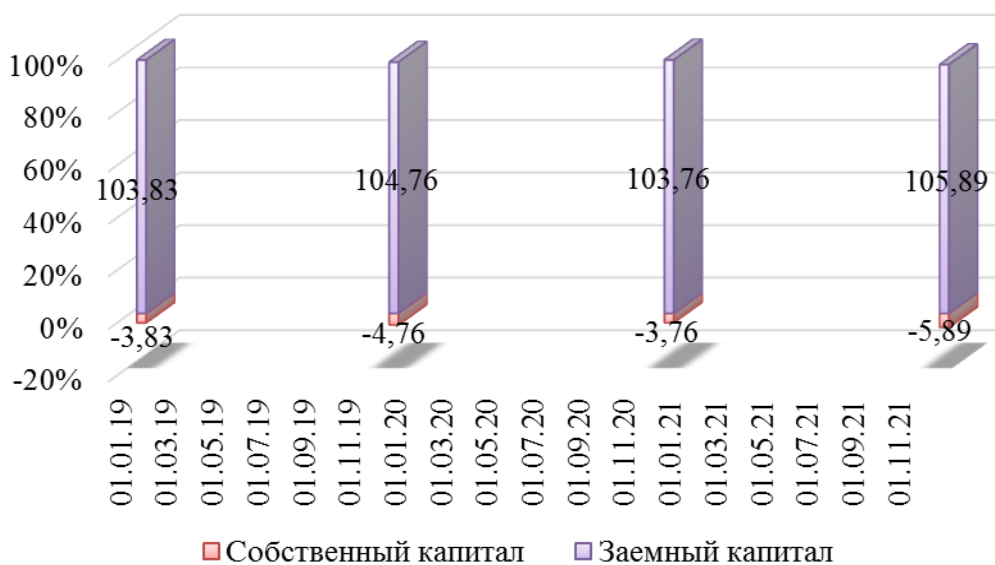


Рисунок Е. 2 - Структура собственного и заемного капитала ООО «Стройинвест» за 2019-2021 годы

Приложение Ж

Динамика валового финансового результата и финансового результата от продаж ООО «Стройинвест», динамика финансового результата до налогообложения и чистого финансового результата»

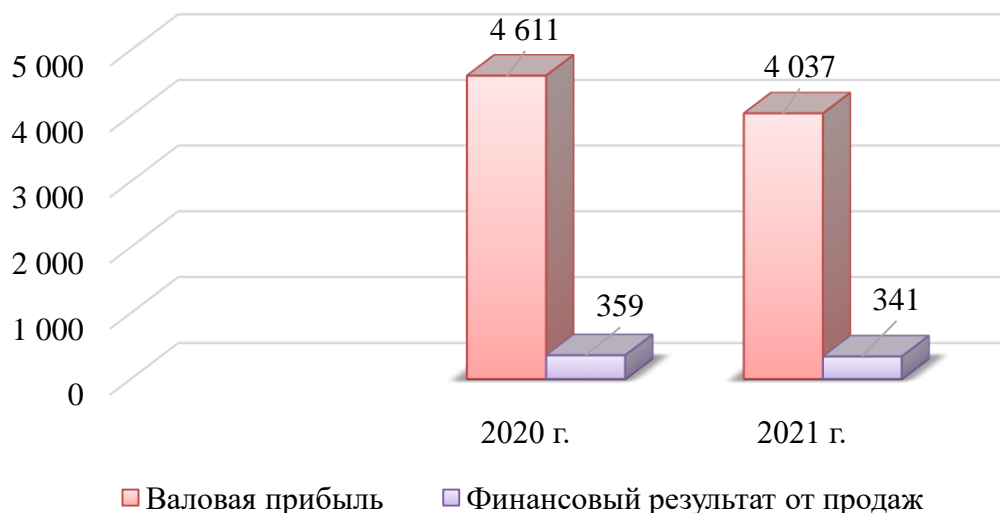


Рисунок Ж.1 - Динамика валового финансового результата и финансового результата от продаж ООО «Стройинвест» за 2020-2021 годы (тыс. руб.)

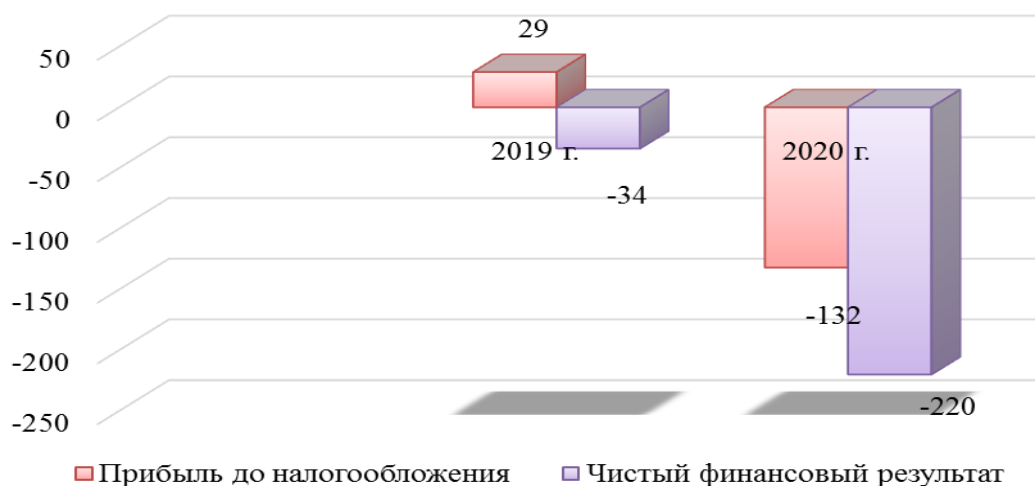


Рисунок Ж.2 - Динамика финансового результата до налогообложения и чистого финансового результата ООО «Стройинвест» за 2020-2021 годы (тыс. руб.)

Приложение И
Анализ показателей платежеспособности ООО «Стройинвест»

Таблица И.1 – Анализ показателей платежеспособности ООО «Стройинвест»

Показатели	Норма	01.01.19	31.12.19	31.12.20	31.12.21
Денежные средства, тыс.руб	-	109	1081	70	557
Краткосрочные финансовые вложения, тыс.руб.	-	0	0	0	0
Дебиторская задолженность, тыс.руб.	-	1922	1394	1404	2038
Оборотные активы, тыс.руб.	-	3160	2923	1914	3105
Краткосрочные обязательства, тыс.руб.	-	3864	3768	3358	1575
Наиболее ликвидные активы, тыс.руб.	-	109	1081	70	557
Быстро реализуемые активы, тыс.руб.	-	1922	1394	1404	2038
Медленно реализуемые активы, тыс.руб.	-	1129	448	440	510
Наиболее срочные обязательства, тыс.руб.	-	3864	3768	3358	1575
Краткосрочные пассивы, тыс. руб.	-	0	0	100	0
Долгосрочные пассивы, тыс.руб.	-	6878	3907	7207	9242
Показатели ликвидности:					
Коэффициент абсолютной ликвидности=денежные средства+краткосрочные финансовые вложения/Краткосрочные обязательства	Не менее 0,20	0,028	0,287	0,021	0,35
Коэффициент критической ликвидности= денежные средства+краткосрочные финансовые вложения+дебиторская задолженность/краткосрочные обязательства	Не менее 0,70	0,526	0,657	0,439	1,648
Коэффициент текущей ликвидности= оборотные активы/краткосрочные обязательства	Не менее 2,00	0,818	0,776	0,570	1,97

Продолжение Приложения И

Продолжение таблицы И.1

Показатели	Норма	01.01.19	31.12.19	31.12.20	31.12. .21
Коэффициент общей ликвидности=(наиболее ликвидные активы+0,5×быстрореализуемые активы+0,3×медленно реализуемые активы)/(наиболее срочные обязательства+0,5×краткосрочные пассивы+0,3×долгосрочные пассивы)	Не менее 1,00	0,238	0,387	0,165	0,40