

МИНИСТЕРСТВО НАУКИ И ВЫСШЕГО ОБРАЗОВАНИЯ РОССИЙСКОЙ ФЕДЕРАЦИИ  
федеральное государственное бюджетное образовательное учреждение высшего образования  
«Тольяттинский государственный университет»

Архитектурно-строительный институт  
(наименование института полностью)

Центр дизайна  
(наименование)

54.03.01 «Дизайн»

(код и наименование направления подготовки, специальности)

Дизайн среды

(направленность (профиль) / специализация)

## ВЫПУСКНАЯ КВАЛИФИКАЦИОННАЯ РАБОТА (БАКАЛАВРСКАЯ РАБОТА)

на тему: «Разработка серии концептуальных арт-объектов в экологической тематике»

Обучающийся

В.В. Стюрев

(Инициалы Фамилия)

(личная подпись)

Руководитель

М.А. Степанова

(ученая степень (при наличии), ученое звание (при наличии), Инициалы Фамилия)

Консультанты

И.В. Дерябин

(ученая степень (при наличии), ученое звание (при наличии), Инициалы Фамилия)

Канд. экон. наук, доцент, Е.Г. Смышляева

(ученая степень (при наличии), ученое звание (при наличии), Инициалы Фамилия)

Тольятти 2022

## **Аннотация**

Тема бакалаврской работы: «Разработка серии концептуальных арт-объектов в экологической тематике».

В рамках дизайн-проекта был проведен анализ конкурса арт-объектов, проходящего в Самарской области на базе эко-фермы в «в моих лугах». Также, был проведен анализ конкурсных мероприятий, мировых примеров создания арт-объектов, а также прилегающей территории.

Требуется создать серию арт-объектов на тему «эко-границы» и прилегающую территорию для временного проживания на ней туристов.

Арт-объект - произведение искусства, наделяемое каким-либо смыслом. Это может быть как обычное граффити на стене, так и габаритные инсталляции посреди города. У термина арт-объект довольно широкие рамки понятия.

На основе аналитической части была сформирована дизайн-концепция и предложены дизайнерские решения по проектированию арт-объекта и прилегающей территории.

## Содержание

Введение.....	6
1 Анализ исходных данных проекта .....	8
1.1 Общие сведения о проектируемой территории .....	8
1.1.1 Областной фестиваль-конкурс «ArtFarmPark» .....	9
1.2 Анализ существующего состояния территории эко-фермы «В моих лугах» .....	9
1.2.1 Анализ транспортно-пешеходной системы.....	9
1.2.2 Анализ озеленения территории .....	10
1.2.3 SWOT-анализ территории.....	10
1.3 Анализ арт-объекта как способа коммуникаций .....	11
1.4 Анализ аналогов.....	14
1.4.1 Анализ аналогов конкурсных фестивалей арт-объектов.....	14
1.4.2 Анализ аналогов арт-объектов.....	15
2 Разработка концепции арт-объектов и территории эко-фермы .....	18
2.1 Дизайн-концепция.....	18
2.1.1 «Духовная» зона.....	<b>Ошибка! Закладка не определена.</b>
2.1.2 «Материальная» зона.....	<b>Ошибка! Закладка не определена.</b>
2.1.3 Центральная площадь.....	<b>Ошибка! Закладка не определена.</b>
2.2 Функциональное зонирование территории .....	26
3 Проектное решение .....	27
3.1 «Духовная» зона.....	27
3.1.1 Зона спа и медитации .....	<b>Ошибка! Закладка не определена.</b>
3.2 Детская зона.....	27
3.2.1 Комплекс детских площадок .....	<b>Ошибка! Закладка не определена.</b>
3.2.2 Арт-объект «Ковчег» .....	28
3.3 «Материальная» зона.....	28
3.3.1 Жилая зона.....	28
3.4 Зона ярмарки.....	30
3.5 Центральная площадь.....	29
4 Экономическое обоснование .....	30

4.1 Анализ текущей ситуации.....	30
4.2 Планируемый эффект .....	30
4.3 Затраты на разработку и реализацию проекта .....	30
4.3.1 Затраты на разработку дизайн-проекта .....	30
4.3.2 Затраты на реализацию проекта .....	32
4.3.3 Общая стоимость проекта .....	36
4.4 Экономическая эффективность проекта.....	36
5 Безопасность и экологичность технического объекта .....	38
5.1 Конструктивно-технологическая и организационно-техническая характеристика объекта.....	38
5.2 Идентификация опасных и вредных производственных факторов.....	39
5.3 Методы и средства снижения профессиональных рисков .....	41
5.4 Обеспечение пожарной и техногенной безопасности рассматриваемого технического объекта (производственно-технологических эксплуатационных и утилизационных процессов).....	42
5.4.1 Идентификация опасных факторов пожара .....	42
5.4.2 Разработка технических средств и организационных мероприятий по обеспечению пожарной безопасности дизайн проекта.....	43
5.4.3 Организационно-технические мероприятия по предотвращению пожара .....	44
5.5 Обеспечение экологической безопасности рассматриваемого технического объекта (в реализациях производственно-технологических и эксплуатационных процессов, включая последствия, завершения его жизненного цикла путем утилизации).....	45
5.5.1 Идентификация негативных экологических факторов, возникающих при реализациях производственно-технологического процесса .....	46
5.5.2 Разработанные организационно-технические мероприятия по снижению негативного антропогенного воздействия технического объекта на окружающую среду.....	46
5.6 Заключение по разделу «Безопасность и экологичность технического объекта» выпускной квалификационной работы бакалавра .....	47
Заключение .....	49
Список использованных источников .....	50
Приложение А Фотографии эко-фермы .....	51
Приложение Б Фотофиксация эко-фермы.....	53

Приложение В Аналоги .....	55
Приложение Г Проектные решения .....	58

## Введение

В 21 веке искусство стало захватывать все большие сферы деятельности человека. Если раньше предметами искусства могли позволить любоваться себе только люди верхних социальных слоев, то сейчас идет период приобщения к культуре всех слоев населения. Все чаще в городах можно увидеть различные инсталляции, арт-объекты, стрит арты и так далее, призванные украсить городскую среду. Современные средовые проекты уже сложно представить без предметов искусства, они дополняют концептуальную часть. Такие проекты все чаще привлекают инвесторов – от различных организаций, до правительства. Проводятся конкурсы, фестивали и другого рода мероприятия, направленные на актуализацию данного направления.

Однако, арт-объекты имеют не только эстетическую функцию. Художники во всем мире, с помощью искусства инсталляции выражают свои внутренние протесты, свое видение мира, проблемы, путей решения. Сам термин «арт-объект» охватывает разные сферы искусства. Он работает на грани скульптуры, архитектуры, живописи, ландшафта, видео и саунд-дизайна, стрит арта и т.д. Арт-объект сегодня воплощает в себе общечеловеческие ценности, и его главная задача — вызвать у зрителя эмоциональный отклик. Арт-объект можно назвать пристанищем для любого из рода искусств. У него нет ни пола, ни какой-то определенной стилистики, ни техники выполнения. Это комбинация всевозможных видов искусств в себе одном, свобода творчества не только в концептуальном плане, но и в плане реализации. Любой человек, связанный с искусством, способен создать свою собственную художественную инсталляцию.

Совместными усилиями лаборатории по производству парковых скульптур «ArtLabSmile» и различных спонсоров, в Самарской области в период с 1 ноября 2021 года по 20 августа 2022 года на базе эко-фермы «В моих лугах» проводится конкурс скульптуры, ландшафта и паркового декора.

Работы оцениваются по двум направлениям – арт-объект и ландшафтный дизайн. Общая художественная тема проекта «Эко грани». Реализация конкурсных работ будет осуществляться на территории эко-фермы, которая находится в селе Новый Буян. Село расположено примерно равноудаленно от двух самых крупных городов Самарской области – Самары и Тольятти, примерно, в 70 км. Такое доступное расположение делает ферму потенциальной точкой притяжения туристов, желающих отдохнуть от города.

Целью дипломной работы является разработка арт-объектов и организации временного пространства для комфортного прибывания туристов, желающих посетить мероприятие.

Для достижения поставленной цели необходимо выполнить ряд задач:

- произвести анализ проектируемой территории;
- анализировать условия, цели и задачи конкурса;
- проанализировать современные зарубежные и отечественные аналоги по данной тематике и изучить теоретическую базу;
- сформулировать концептуальную идею проекта и воплощение концепции в образах;
- Разработать функциональное планирование;
- спроектировать арт-объекты и прилегающую территорию.

Предметом исследования являются методы раскрытия концепции посредством арт-объекта, которые в дальнейшем будут использованы в практической работе.

Объектом проектирования является арт-объект и территория проведения конкурса.

## **1 Анализ исходных данных проекта**

### **1.1 Общие сведения о проектируемой территории**

Местом проведения фестиваля-конкурса является эко-ферма «В моих лугах». Ферма располагается примерно равноудалённо (около 70 км) от двух самых крупных городов Самарской области: Самары и Тольятти. Владельцы фермы выделяют три главных направления своей деятельности:

#### **1. Животноводство**

На территории фермы имеются коровники, загоны, конюшни, овчарня и питомник ездовых собак «Сансара».

#### **2. Сельский туризм**

Большое количество людей сейчас проживает в городах. Но любовь к природе объединяет нас всех. Люди едут на ферму, чтобы забыть о городской суете и прочувствовать на себе эту самобытность и атмосферу русских деревень. Также на территории самой фермы проводятся паломнические туры в местную часовню имени Харитона исповедника, который построен на месте подземной церкви. Проводятся массовые мероприятия - Масленица, ночь Ивана Купало, бараний тур. Различные корпоративы и школьные туры. На территории можно забронировать жильё, есть баня и масса других различных развлечений.

#### **3. Активные виды отдыха**

На ферме есть прокат снегоходов, можно покататься в упряжке с хаски или верхом на лошади. Посетить местное озеро чтобы искупаться, поймать рыбу или просто насладиться бескрайними просторами. Так же есть бани, лес и уютные беседки для приятного общения на свежем воздухе.

Ферма также занимается продажей собственной продукции – козьего молока и бараньего мяса. Животные пасутся на местных лугах и едят корм свободный от различных химических добавок. Поэтому, продукция фермы является действительно экологически чистой.



### **1.1.1 Областной фестиваль-конкурс «Art Farm park»**

Областной фестиваль-конкурс скульптуры и паркового декора «Art Farm park» посвящён 170-летию Самарской Губернии. Художественная тема проекта «Эко грани». Конкурс проводится в период с 1 ноября 2021 года по 20 августа 2022 на базе эко-фермы «В моих лугах». Организаторы проекта - Творческая лаборатория по производству парковых скульптур «Art lab smile».

Конкурс проводится при поддержке:

1. Регионального отделения Общероссийской общественной организации «Творческий союз художников России» по Самарской области
2. Департамента туризма Самарской области
3. САМГТУ
4. Регионального отделения Общероссийской общественной организации «Творческий союз дизайнеров России» по Самарской области

Критерии оценивания Арт-объекта:

- Самостоятельный замысел-исполнение
- Выразительность образа
- Соответствие теме конкурса
- Качество исполнения
- Технологичность
- Креативность
- Актуальность времени
- Композиционная грамотность

Объект должен быть не более 10 м в длину и не менее 1,5 м в высоту.

## **1.2 Анализ существующего состояния территории эко-фермы «В моих лугах»**

### **1.2.1 Анализ транспортно-пешеходной системы**

На территории эко-фермы «В моих лугах» имеется центральная дорога, которая идет от основной связующей ее с поселком.

Таким образом территория отчетливо делится на несколько зон, с центральной улицей по середине. Также, присутствует несколько вытопанных дорожек, по которым можно отследить наиболее популярные маршруты. В центре композиции находится большая парковка. Состояние асфальта главной дороги требует проведения дополнительных работ по его восстановлению.

### **1.2.2 Анализ озеленения территории**

На территории фермы практически отсутствует какое-либо озеленение. За исключением нескольких яблонь и вяза. Однако, практически вся территория покрыта травой, за исключением дорог, и рядом с территорией находится сосновый лес с березовой рощей.

### **1.2.3 SWOT-анализ территории**

SWOT-анализ территории, позволил выявить сильные и слабые стороны проектируемой территории, а также риски, которым она подвержена, и ее возможности.

Сильными сторонами существующего состояния территории являются:

- самобытность и оригинальность территории;
- большой природный ресурс;
- наличие активных видов отдыха;
- расположение поселка на прилегающей территории;
- рост интереса общественности к сельскому туризму;
- наличие необходимой инфраструктуры для туризма;
- расположение объекта религиозного значения недалеко от места проектирования;
- наличие природного бассейна на прилегающей территории.

Слабыми сторонами проектируемой территории являются:

- удаленность от крупных городов;
- отсутствие освещения;
- общественный транспорт;
- у фермы нет единого стиля;
- беспорядочные зеленые насаждения, сорняки.

Среди возможностей развития данной территории можно выделить:

- создание сильного места притяжения для туристического лагеря;
- большой потенциал развития сельского туризма;
- создание точки культурного развития за счет продолжения проведения конкурсов и выставок;

Также, в проекте можно выделить следующие риски:

- изменения тенденций с вектора объединения с природой, к вектору высоких технологий;
- потеря востребованности территории у людей;
- сложность управления частными владениями, как следствие, недостаток финансирования;
- загрязнение окружающей среды посредством большого потока туристов.

В качестве целевой аудитории, использующей данную территорию, можно обозначить:

- жители Тольятти и Самары;
- туристы;
- семейные пары;
- молодые люди;
- люди искусства;

### **1.3 Анализ арт-объекта как способа коммуникации**

Основными акцентами разрабатываемой территории являются арт-объекты. Чтобы спроектировать объект, подходящий под требования

конкурса и при этом доносящий мысль до зрителя, был проведен анализ коммуникации художника со зрителем посредством арт-объекта.

Коммуникация здесь подразумевает диалог - диалог создателя со зрителем, посредством объекта искусства. Понятие “диалог” образовано из двух частей - dia (два) и logos (смысл). Логос - высшее знание, к обретению которого стремятся коммуниканты. Смысл, значение, возникает и держится только в пространстве диалога, отношения двоих. Качество, которое рождается в процессе диалога и есть сам продукт. Не предмет искусства, а результат диалога является конечной формой продукта. Форма без мысли является просто объектом эстетики, слова без вложенного в них смысла превращаются в набор символов.

Еще не так давно, около двух веков назад коммуникации создавались в традиционных видах искусства и не изменялись уже много тысячелетий. Живопись, скульптура, архитектура, музыка, танец и различного рода ремесло (гончарное, кузнечное, ювелирное дело и т.д.). Новый способ появился в 1822 г., когда французский изобретатель Жозеф Нисефор Ньепс создал первое устойчивое фотографическое изображение. Это дало рождение новому виду искусства - фотографии и кинематографа. Все эти виды искусства перетекали один в другой. В живописи появлялись изображения архитектурных творений великих зодчих, в кино можно было услышать на весь мир известные произведения бессмертных композиторов и так далее. Однако, это не было чем-то новым. Один вид искусства дополнял другой, но не более. И все же, с течением времени, с появлением различных новых технологий возможности художника стали практически безграничными. Появились совершенно новые виды искусства (3D-моделирование, светодизайн, стрит-арт и т.д.) Все это объединилось в одном всеобъемлющем направлении творчества – в создании арт-объектов. Он включает в себя все виды творчества, а соответственно, и все виды художественных коммуникаций. Коммуникация в искусстве всегда может проявляться по-разному. Кто-то передает свой посыл словами в песне, кто-то самой музыкой,

которая может погрузить тебя в тяжелое грустное состояние или же наоборот развеселить. Кто-то рассказывает весь замысел произведения под чистую в книгах, а кто-то может спрятать всю суть подальше от недалеких глаз, за непростыми речевыми оборотами. У японских керамистов, например, был обычай, завершая изделие, оставлять вмятины в его еще не отвердевшем теле. Чтобы человек, который столетия спустя станет пить из этой чашки, вложил руку в руку мастера. Это называлось рукопожатием через вещь.

Способов комбинации коммуникаций бесконечное множество, но вот инструментов восприятия у зрителя всего 5, соответственно, и способов передачи информации столько же. Безусловно, всю конечную информацию обрабатывает и дает нам понять смысл диалога лишь один орган - мозг, но передать эту информацию ему помогают так называемые органы чувств (глаза, уши, язык, нос, кожа, вестибулярный аппарат) Соответственно, как бы не менялись технологии, искусство и даже сами люди, пока органов чувств у нас всего 6, коммуникация между художником и зрителем заключена в эти незримые рамки.

Коммуникацию можно разбить на два этапа:

1. Диалог художника с материалом

Художник изначально не знает своего зрителя и, возможно, никогда и не узнает. У него есть идея, которую он хочет воплотить в материальном мире и передать эту идею другим людям. Поэтому, первоначальный диалог происходит исключительно между создателем и материалом. Художник вкладывает свою правду посредством различных инструментов, а затем передает это на суд общественности.

2. Диалог материала со зрителем

Когда материал из обычного своего состояния превратился в предмет искусства - человек начинает искать свои смыслы в этом произведении. Зачастую, художники не объясняют своей концепции, заложенной в нем, но даже если все чувства творца и его идея описаны с большой точностью, маловероятно что заверченный продукт в головах аудитории будет

идентичен авторскому. Как и в обычной беседе с человеком, мы любую информацию проносим через собственный опыт жизни и восприятие. Вещей, событий, чувств и так далее, которые можно рассмотреть через призму искусства бесконечное множество. Всех их перечислить не представляется возможным, однако, можно разбить на более крупные группы:

Как правило, выделяются 4 основных группы:

- вечные темы (жизнь и смерть, любовь, дружба и предательство, борьба добра и зла, человек и мир, жизнь и судьба, религиозные темы и т.д.);
- личные переживания (выражение собственных чувств через искусство - экспрессионизм);
- исторические темы;
- проблемы, актуальные при жизни художника (трендовые тематики, например, в нашем веке: экология)

#### **1.4 Анализ аналогов**

В процессе предпроектного анализа были рассмотрены аналоги конкурсных фестивалей арт-объектов, а также проекты самих арт-объектов и прилегающих территорий.

##### **1.4.1 Анализ аналогов конкурсных фестивалей арт-объектов**

Аналог 1. Анализ арт-парка Никола-Ленивец и проходящего на его базе фестивалей арт-объектов архстояние и signal

Никола-Ленивец – это самый большой арт-парк Европы, находящийся в калужской области. На 650 гектарах земли любой художник с интересной идеей может воплотить ее. Это может быть что угодно, в парке находятся работы различных направлений – от арт-объектов до экофермерства.

История поселения в этом месте начинается еще в 13 веке на берегу реки Угры. Название происходит от победы, которую одержанной на этом месте в день Святого Николая Угодника.

Начиная с 2000 года, в Никола-Ленивец приезжает художник Николай Полисский. Здесь он начинает возводить скульптуры из дерева вместе со своими друзьями. В 2006 году здесь проведен фестиваль архстояние. Работы для данного мероприятия разрабатывало более 150 художников из разных стран. С того самого момента проведение фестиваля стало ежегодной традицией. За все время его существования художники создали более 100 арт-объектов. Маленьким творцам также есть где проявить себя. Помимо основного фестиваля проводится детское архстояние.

Данный проект был создан Максимом Ноготковым, основателем сети «Связной». В 2011 году предприниматель приобрел 612 гектар земли. На ней он построил различные гостевые домики, кафе, хостелы. Были возведены арт-объекты. Место стало новой точкой притяжения для творческих единиц – художников, дизайнеров, фотографов, артистов и так далее.

#### Аналог 2. Анализ арт-кластера «Таврида»

Арт-кластер объединяет на своей территории форум молодых деятелей культуры и искусств «Таврида», арт парк, фестиваль «Таврида-Арт» и образовательный центр «Арт-резиденция «Таврида»». Форум с 2015 года объединяет лидеров креативных индустрий со всей страны. Юные таланты под руководством экспертов проектируют собственные инсталляции, и создают коллаборации в различных сферах искусства. «Таврида – АРТ» – главный творческий фестиваль России, который связывает все направления искусства. Арт-парк – это территория, наполненная инсталляциями и арт-объектами, которые создали молодые архитекторы, художники, скульпторы, дизайнеры, студенты.

#### Аналог 3. Венский фестиваль искусств

В Австрии Венский фестиваль искусств является одним из старейших. Он был создан в 1951 году и являлся символом культурного возрождения

Вены в послевоенный период. Сейчас это одна из самых грандиозных площадок для творческих людей.

Главный фестиваль Австрии длится 6 недель. Открытие происходит на площади Венской ратуши. Фестиваль проходит на самых главных театральных и художественных площадках столицы. Это большая экспериментальная площадка для творческих объединений, которые совмещают классические виды искусства с современными зарождая тем самым новые направления.

#### **1.4.2 Анализ аналогов арт-объектов**

##### **Аналог 1. eLSeed «Мираж»**

Инсталляция eLSeed это куча перемешанных арабских букв, взятых из любовного стихотворения под названием «Мираж». На создание данного арт-объекта артиста вдохновили старые торговые пути, которые раньше проходили через пустыню, в которой установлена инсталляция. Произведение выглядит очень органично на фоне пустыни и имеет выразительные очертания.

Каждая фраза тщательно подбиралась для проекта, проходя через многочисленные исследования. Поэзия здесь это объектив, через который можно увидеть весь местный ландшафт. Слова стихотворения идут из самых глубин региона и во многом они являются любовной одой не только одной женщине, но и самой природе. Мираж служит метафорой бесконечной и вечно жаждущей быть достигнутой любви.

На данном примере мы можем увидеть, казалось бы, два диаметрально противоположных видов искусств в одном – скульптура и поэзия. Однако, это не только выглядит современно и очень гармонично, но и несет в себе любовь автора к природе, которая родилась в процессе переосмысления уже созданного когда-то произведения искусства – стихотворения. Зрители, знающие арабский язык могут прочесть эти строчки и проникнуться еще больше данной работой. Однако, и человек без знания языка может



догадаться о любовных мотивах, которые отражаются в его нежных формах. Иллюзия миража так же прослеживается. Из-за хорошо подобранного песочного оттенка, кажется, будто работа произрастает из песка и при отдалении от объекта он сольется с местным ландшафтом.

#### Аналог 2. Александр Милов “Любовь”

Данная композиция выполнена украинским художником Александром Миловым в рамках фестиваля в Америке под названием “Burning man”

Скульптура выполнена в виде проволочных силуэтов двух взрослых людей, сидящих спиной к спине, а внутри них находятся дети, которые протягивают друг другу руки. Ночью дети в середине конструкции светятся, затмевая каркас. Александр Милов поясняет, что «скульптура демонстрирует конфликт между мужчиной и женщиной, а также между внешним и внутренним проявлением человеческой природы. Внутренний мир выполнен в виде прозрачных детей, которые протягивают руки сквозь решетку. С наступлением темноты малыши светятся. Эта яркость символизирует чистоту и искренность, которая примиряет людей и дает шанс, когда наступает темное время».

#### Аналог 3. Лоренцо Куинн “Сила природы”

Скульптура “Сила природы”, разработанная итальянским художником Лоренцо Куинном, находится в нескольких крупных городах. На ее создание Лоренцо вдохновили разрушительные последствия ураганов по всему миру. Статуя представляет собой мать-природу, вращающую земной шар.

#### Аналог 4. «The Bristol Whales»

Художественная инсталляция в центре Бристоля, которая напоминает окружающим о всей красоте и хрупкости океанов и влияния на них людей.

Кенни Янг и Герберт Жирарде были вдохновлены инициировать проект Bristol Whales после того, как оба из первых рук узнали о разрушительных последствиях человеческого развития для Мирового океана. Будучи заядлым пловцом, Кенни заметил растущее количество пластикового загрязнения на пляжах и в океанах по всему миру, а своей собственной работой в качестве

консультанта по вопросам устойчивого развития Херби задокументировал разрушительное воздействие изменения климата на океаны. «За последние сорок лет мы потеряли почти 50% морской жизни из-за чрезмерного вылова рыбы, разрушения среды обитания, изменения климата, загрязнения и других воздействий», - говорит Кенни. «Поэтому мы решили, что следующий проект АРЕ должен подчеркнуть красоту и хрупкость океанов, влияние человечества на них и то, что мы можем с этим сделать».

Инсталляция представляет из себя скульптуру, созданную из пластиковых бутылок, выловленных из мирового океана и из ивовых ветвей. Всю композицию в ночное время суток поддерживает красивое переливание света прожекторов. Основатели проекта пообещали после его деинсталляции все бутылки переработать и отправить в повторное использование.

#### Аналог 5. «Пляжные звери» Тео Янсена

Человек научился приспособливать ветер под свои нужды уже довольно давно. Примером тому служат ветряные мельницы, например. Однако, Тео Янсен в буквальном смысле оживил ветер. Его интерактивные скульптуры «Пляжные звери», как он сам их называет, работают как раз за счет силы ветра. Это скульптуры, выполненные из самого обычного и дешевого материала с очень интересным механизмом. У данных «зверей» есть парус. Когда дует ветер, натяжение паруса приводит в движение весь этот сложный механизм и инсталляция оживает. Это отличный пример того, как наука помогает воплощать в жизнь самые необычные и неоднозначные идеи.

## **2 Разработка концепции арт-объектов и территории эко-фермы**

### **2.1 Дизайн-концепция**

По анализам ООН на 2020 год процент населения проживающий в городах равен 56%. Это значит, что большая часть людей живет в условиях, которые им не свойственны, не заложены природой. Многие устают от подобного физического и морального напряжения и ищут спасение в загородной жизни. Ферма «В моих лугах» в этом плане является одним из лучших вариантов, так как она находится достаточно близко к двум самым крупным городам Самарской области и при этом достаточно удаленно от них. Большинство из тех, кто решает отдохнуть от городской жизни мечтает о том, чтобы оставить материальную часть где-то там, в городе и позаботится о своем ментальном здоровье. Эта, вполне закономерная идея, к сожалению, никаким образом не может быть реализована на практике. Ведь без физического, не существует и духовного. Концепция дипломной работы под названием «Дуальность мира» направлена как раз на то, чтобы люди могли почувствовать, как их душа и тело приходят в гармонию и научиться не выбирать стороны. Также, расположенные на территории арт-объекты, помимо своей дуальной составляющей выполнены в контексте конкурса, проходящего на базе эко-фермы. Тема конкурса звучит следующим образом – «Эко-границы».

В процессе формирования концепции арт-объектов и прилегающих зон, была проделана следующая работа:

- проанализирована настоящая деятельность эко-фермы;
- проанализирована фотофиксация территории;
- проанализированы условия конкурса и примеры работ;
- анализ доступных материалов для уличных инсталляций;
- проведен анализ аналогов арт-объектов и прилегающей территории.

После чего была проведена работа по эскизированию, составлению концептуальной части и проектированию. В процессе формирования концепции территория сформировалась из нескольких взаимодействующих зон. Две из них, составляющие основу композиции – зона духовная и материальная разделены на более мелкие функциональные зоны.

Среди этих зон:

- Событийная зона;
- Жилая зона;
- Центральная площадь;
- Детская зона;
- Спа зона;
- Медитативная зона.

### **2.1.1 «Духовная» зона**

В основу формирования территории всей эко-фермы легла идея глэмпинга. Суть создания подобного пространства заключается в том, чтобы люди могли приехать отдохнуть куда-либо на какой-либо срок. В данном случае, на время проведения фестиваля и других интересных событий.

«Духовная зона» представляет из себя комплекс с искусственным водоемом, вокруг которого расположены глэмпинг-сауны и беседки. Каждая спа зона имеет свой небольшой участок, чтобы люди могли отдохнуть на свежем воздухе. Спускаясь вниз к водоему, посетители смогут поплавать, порыбачить или просто уютно сесть у водоема с книжкой и наслаждаться видами.

Чуть дальше от водоема располагается луг, на котором стоит арт-объект под названием «in-outside». Это силуэты людей, которые выполнены их веток ивы и других эко-материалов. Они как-бы просвечивают насквозь и внутри можно увидеть природные пейзажи. Людям, которые захотят там помедитировать, будут выданы красные ленточки, которые человек сможет привязать к данным инсталляциям и загадать желание. Концепция данного

арт-объекта заключается в том, что меняя точку зрения, меняется и внутренне содержание человека. Здесь берет начало медитативная зона. Со стороны центральной площади она огорожена деревьями. Это, во-первых, помогает визуально разграничить зоны, а во-вторых, деревья здесь выступают в роли звуковых волнорезов, чтобы люди, пришедшие помедитировать, смогли сделать это в тихой и спокойной обстановке. Далее идет крытая зона медитаций. Она предназначена для медитаций в неблагоприятные погодные условия, а также для полного уединения человека с самим собой. Ее конструкция схожа с конструкцией ротонды. Главное отличие ее заключается в стеклянных перегородках с блур эффектом, через которые человек может видеть, что он находится в окружении зелени, но при этом не отвлекаться на четкие образы за окном, а сосредоточиться на внутреннем мире. Все озеленение в «духовной» зоне располагается так, чтобы было максимальное шумоподавление. Последняя функциональная подзона - детская. Здесь расположен арт-объект «Ковчег», который представляет из себя композицию из двух бумажных по формообразованию корабликов. Ковчег здесь это скорее метафора, чем форма. Разрабатывая концептуальные решения для данного арт-объекта, в первую очередь был сделан акцент на заявленной теме конкурса – «эко-границы». Что такое эко? В переводе с древнегреческого эко это жилище или местообитания. То есть речь идет о границах общего дома всего человечества – нашей земли. В последние несколько сотен лет человек стал наносить серьезный урон экологии. Этому способствовала промышленная революция, после которой появились различные заводы, а вместе с ними и куча вредоносных отходов. Данный арт-объект создан для того, чтобы подтолкнуть зрителя подумать о том, в каком направлении мы движемся. Ведь если ничего не предпринять, есть вероятность что уже в скором времени наш дом восстанет против нас. В мире все стремится к балансу, и если мы будем его нарушать, то планета сделает так, чтобы мы больше не смогли его нарушить. Баланс и границы – это две противоположности, которые, однако, не могут существовать отдельно.

Ведь баланс это две грани в одном, а грань без противоположной грани, уже не будет являться таковой. Библейский сюжет о спасении, когда весь человеческий род обозлил бога, очень схож с нынешней ситуацией, таким образом и была создана концепция с ковчегом. Только в роли бога здесь – природа. Действительно, если экологическая ситуация никак не изменится, то к 2100 году уровень мирового океана поднимется на 2,5 м. Это приведет к исчезновению многих прибрежных городов и островов. Даже в России под воду уйдет около 8 городов, таких как Санкт-Петербург, Астрахань и так далее. И это лишь малая часть последствий нашего равнодушия. В противоположность древнему, простому в исполнении ковчегу, в инсталляции присутствует не менее легендарный корабль – Титаник. В свое время этот корабль являлся самым технологичным и продвинутым. Однако, разница с ковчегом не только в этом. В отличие от библейского корабля, Титаник забрал жизни, а не спас. Таким противопоставлением мы хотели бы показать вариативность событий будущего. Ковчег олицетворяет спасение, а Титаник – гибель. Два этих корабля имеют форму бумажного кораблика – это символ того, что нет смысла строить огромные современные корабли, ведь их может ждать участь Титаника. Нужно поменять разум – это все что требуется для спасения. Форма кораблей одинаковая, так как разум един, но путь человек выбирает сам. Он может как сделать ситуацию лучше, так и усугубить ее. Именно поэтому кораблики повернуты в разные стороны, они движутся в разных направлениях. Форма лужи, в которой тонет титаник имеет восьмигранную форму. Это магический восьмигранник из даосской практики фэн-шуй под названием Багуа. Такие восьмигранники чертят на планах своего жилища, чтобы узнать какие аспекты жизни нуждаются в гармонизации и за счёт изменения интерьера привести эти аспекты в гармонию. Эта форма идеально подходит для темы эко грани, так как эко, переводится как жилище. То есть, восьмигранник Багуа как бы показывает, что кораблик движется не в том направлении, а потому и тонет. У каждой грани фигуры имеется свое значение, которое показывает, какие аспекты

человек должен привести в гармонизацию. Узнать об этих аспектах можно, перейдя по QR-коду на центральной пирамиде. Этот код перенесет посетителя на лендинг с объяснением концепции и ссылкой на NFT коллекцию корабликов, часть средств с продажи которых пойдет в фонды, которые занимаются этими проблемами. Расположение данного арт-объекта в детской зоне объясняется тем, что дети – это наше будущее. Меняя свое сознание с малых лет, узнавая, что вредит экологии они могут исправить ситуацию в лучшую сторону. Формирование личности в детском возрасте один из самых важных аспектов жизни. Это напрямую зависит на будущее как самого человека, так и окружающих его людей. В детской зоне расположена серия детских площадок, выполненных в эко стиле. Детская зона находится в духовной, так как формирование личности в детстве – это фундамент духовной составляющей.

### **2.1.2 «Материальная» зона**

«Материальная» зона делится на 2 малые функциональные зоны – зона ярмарки и жилая зона. В жилой зоне находятся территории с глэмпинг палатками, в которых посетители могут остановиться. Есть палатки как средних размеров, так и больших. Данная зона отделяется главной дорогой и дорожками с других сторон. Каждый глэмпинг домик имеет свою территорию, где можно поставить столик, мангал или просто полежать на траве и позагорать. Территория разграничивается небольшими кустиками, чтобы сохранялся простор, но при этом у каждого человека оставалось чувство своего личного пространства. Также, помимо палаток и прилегающей территории в жилой зоне располагается парковка.

Далее зона с арт-пространством под названием «райский сад». Это сооружение, которое уже имеется на территории, однако с дополнительным благоустройством. Оно представляет из себя длинную дорожку с металлическими арками. Дорожку визуально разделяет пополам другая дорожка, идущая прямо перпендикулярно основной. Концепция данного

пространства заключается в том, что человек, проходящий по этому пути, первую половину идет с подсвеченными арками с датчиками движения. По мере продвижения человека, свет в арках начинает затухать. Это знаменует конец пути, как бы гаснущий свет. Затем, вторая половинка арки, наоборот, полностью погружена в темноту и по мере продвижения человека начинает включаться свет. Данная метафора отсылает к тому, что в нашем мире конец любой живой сущности в итоге, начало или продолжение жизни для другой. По бокам на протяжении всей дороги высажены аллеи яблонь. Что также отсылает к названию арт-пространства.

Далее идет ярмарочная зона с фудкортом и событийной зоной. Здесь располагаются палатки с местными продуктами и сувенирами, а также место, где в летний сезон можно покушать и насладиться красотами окружающей среды. Здесь также присутствует баскетбольная площадка и различные места для отдыха. Одним из таких мест является «волна». Она сделана из бетона, сверху покрытая травяным покровом. Там можно посидеть и пообщаться с друзьями, во что-то поиграть или просто побыть наедине с собой. Также здесь находится сцена, для проведения различных мероприятий. Места для зрителей расположены внутри искусственной насыпи, у которой имеется сразу несколько функций. Во-первых, такого рода насыпи разбавляют ландшафт и делают его более выразительным. Во-вторых, это создает дополнительные места для зрителей, при этом не ограничивая их в способах расположения посадки.

Как и в предыдущем случае он имеет библейское название – «ковчег», но и также он имеет не прямое обоснование концепции. Ковчег здесь это скорее метафора, чем форма. Разрабатывая концептуальные решения для данного арт-объекта, в первую очередь был сделан акцент на заявленной теме конкурса – «эко-границы». Что такое эко? В переводе с древнегреческого эко это жилище или местообитания. То есть речь идет о гранях общего дома всего человечества – нашей земли. В последние несколько сотен лет человек стал наносить серьезный урон экологии. Этому способствовала



промышленная революция, после которой появились различные заводы, а вместе с ними и куча вредоносных отходов. Данный арт-объект создан для того, чтобы подтолкнуть зрителя подумать о том, в каком направлении мы движемся. Ведь если ничего не предпринять, есть вероятность что уже в скором времени наш дом восстанет против нас. В мире все стремится к балансу, и если мы будем его нарушать, то планета сделает так, чтобы мы больше не смогли его нарушить. Баланс и грани – это две противоположности, которые, однако, не могут существовать отдельно. Ведь баланс это две грани в одном, а грань без противоположной грани, уже не будет являться таковой. Библейский сюжет о спасении, когда весь человеческий род обозлил бога, очень схож с нынешней ситуацией, таким образом и была создана концепция с ковчегом. Только в роли бога здесь – природа. Действительно, если экологическая ситуация никак не изменится, то к 2100 году уровень мирового океана поднимется на 2,5 м. Это приведет к исчезновению многих прибрежных городов и островов. Даже в России под воду уйдет около 8 городов, таких как Санкт-Петербург, Астрахань и так далее. И это лишь малая часть последствий нашего равнодушия. В противоположность древнему, простому в исполнении ковчегу, в инсталляции присутствует не менее легендарный корабль – Титаник. В свое время этот корабль являлся самым технологичным и продвинутым. Однако, разница с ковчегом не только в этом. В отличие от библейского корабля, Титаник забрал жизни, а не спас. Таким противопоставлением мы хотели бы показать вариативность событий будущего. Ковчег олицетворяет спасение, а Титаник – гибель. Два этих корабля имеют форму бумажного кораблика – это символ того, что нет смысла строить огромные современные корабли, ведь их может ждать участь Титаника. Нужно поменять разум – это все что требуется для спасения. Форма кораблей одинаковая, так как разум един, но путь человек выбирает сам. Он может как сделать ситуацию лучше, так и усугубить ее. Именно поэтому кораблики повернуты в разные стороны, они движутся в разных направлениях. Форма лужи, в которой тонет титаник

имеет восьмигранную форму. Это магический восьмигранник из даосской практики фэн-шуй под названием Багуа. Такие восьмигранники чертят на планах своего жилища, чтобы узнать какие аспекты жизни нуждаются в гармонизации и за счёт изменения интерьера привести эти аспекты в гармонию. Эта форма идеально подходит для темы эко грани, так как эко, переводится как жилище. То есть, восьмигранник Багуа как бы показывает, что кораблик движется не в том направлении, а потому и тонет. У каждой грани фигуры имеется свое значение, которое показывает, какие аспекты человек должен привести в гармонизацию. Узнать об этих аспектах можно, перейдя по QR-коду на центральной пирамиде. Этот код перенесет посетителя на лендинг с объяснением концепции и ссылкой на NFT коллекцию корабликов, часть средств с продажи которых пойдет в фонды, которые занимаются этими проблемами. Расположение данного арт-объекта в детской зоне объясняется тем, что дети – это наше будущее. Меняя свое сознание с малых лет, узнавая, что вредит экологии они могут исправить ситуацию в лучшую сторону. Формирование личности в детском возрасте один из самых важных аспектов жизни. Это напрямую зависит на будущее как самого человека, так и окружающих его людей.

### **2.1.3 Центральная площадь**

В центре всей композиции находится небольшая ландшафтная композиция. Она также служит нескольким функциям одновременно. Во-первых, это создание кольцевого движения. Все основные здания фермы находятся в центре. Поэтому, чтобы человеку не идти пешком от парковки до ресепшена для того, чтобы снять номер, он может доехать туда, снять номер и сразу подъехать к нужному домику, чтобы выгрузить вещи. Во-вторых, это концептуальное решение. Так как данная зона находится на стыке двух противоположностей - духовного и материального мира, то здесь расположен арт-объект, который символизирует слияние этих двух противоположностей.

Арт-объект представляет из себя две половинки инь и янь, которые находятся в процессе слияния. Вокруг спроектирована небольшая ландшафтная композиция из полевых цветов. Одна часть полевых цветов с материальной зоны, другая часть с духовной.

## **2.2 Функциональное зонирование территории**

Зонирование территории осуществлялось исходя из уже существующего состояния, а также логичности расположения одной зоны с другой. Территория эко-фермы разделена дорогой и большой парковкой в центре. Такое зонирование позволяет четко разбить по зонам территорию, переделав центральную из парковочной в действительно центральную зону. Каждая функциональная зона входит в состав двух более крупных зон – духовного и материального.

В зоне духовного расположен искусственный водоем со спа зонами и беседками, а также медитативная зона с отдельным небольшим помещением. Также там расположена детская зона с развивающими играми.

В зоне материального находится жилая зона и ярмарочная или событийная зона. Жилая состоит из отдельных участков, с расположенными на них домиками и парковкой рядом. Событийная из фудкорта, ярмарки, сцены, а также спортивной площадки и аллеи для прогулок. Визуально их разделяют небольшие зеленые зоны.

Таким образом, 2 основные зоны содержат в себе 4 подзоны и одну объединяющую центральную композицию.

### **3 Проектное решение**

#### **3.1 «Духовная» зона**

Зона спа и отдыха представляет из себя зону с 8 саунами, и 7 беседками, а также искусственным водоемом, полянкой для отдыха и размещения дополнительных палаток.

##### **3.1.1 Зона спа и медитации**

Палатки для глэмпинга бывают абсолютно разнообразные, как внешне, так и функционально. Идеей формирования территории является создание временного места для прибывания туристов на время проведения различных мероприятий.

Первый вариант палатки, представленный в проекте – палатка-сауна. Она имеет конструкцию шатра, выполненную из термостойкого материала. Ее площадь равна 8м<sup>2</sup>. Внутри находится мобильная печь со сборным дымоходом. Вторым кругом от водоема идут беседки. Они также представляют из себя сборную конструкцию с небольшим навесом, который ограждает от солнечных лучей. Рядом идет большое зеленое пространство для медитации с арт-объектами. Оно огорожено зелеными насаждениями. Также там есть крытое пространство для уединенных медитаций или же медитаций в неблагоприятные погодные условия. Оно представляет из себя конструкцию, схожую с конструкцией ротонды, крытую, однако, по кругу стеклянным фасадом с блур-эффектом. Данная зона также разграничена зелеными насаждениями.

## **3.2 Детская зона**

Детская зона представляет из себя развлекательно-образовательную территорию. Дети, играя с арт-объектом и другими видами сооружений будут обучаться Правильному использованию ресурсов и заботе о планете.

В её функциональное наполнение входят такие объекты, как:

- Комплекс детских площадок;
- Арт-объект;

### **3.2.1 Комплекс детских площадок**

Комплекс детских площадок представляет из себя зону с площадками компании АВЕН, выполненных в эко-стиле.

Площадки ДК-5 и ДК-3 «Атлантида» выполнены из натурального дерева. Они представляют из себя полноценный детский городок с развлечением для разных групп возрастов: от 7 до 14 лет. В него входят горки, всевозможные препятствия и спортивные сооружения.

### **3.2.2 Арт-объект «Ковчег»**

Арт-объект расположен в детской зоне не просто так. Во-первых, он визуально направлен на поддержание детской атмосферы, так как был спроектирован с расчетом на целевую аудиторию в виде молодых, еще не сформировавшихся умов. Так как арт-объект представляет из себя развлекательно-познавательное сооружение, оно отлично вписывается в детскую зону.

Выполнен арт-объект из ОСБ-3 листов и деревянного бруса. Его поверхность обработана специальным септиком, покрыта краской и влагостойким лаком. Конструкция максимально простая и надежная. Также арт-объект содержит ссылку на сайт с описанием проекта, полезной информацией и NFT-коллекцией.

### **3.3 «Материальная» зона**

Данная зона представляет из себя место для проживания и проведения досуга. Зона поделена на две более мелкие подзоны – жилую и ярмарочную зону.

#### **3.3.1 Жилая зона**

Жилая зона является основной зоной для проживания посетителей эко-фермы. Она представляет из себя разбитую дорожками и зелеными насаждениями территорию. Здесь стоят надувные купольные глэмпинг палатки. Диаметр такой палатки составляет 6м<sup>2</sup>. Второй линией идут более крупные палатки, для размещения в них больших компаний людей или семей. Диаметр такой палатки составляет 10м<sup>2</sup>. Рядом находится парковка.

### **3.4 Зона ярмарки**

В ярмарочной зоне визуальное пространство поделено на 3 части. Первая зона – арт-пространство. Оно отделено арочной конструкцией и таким образом образует первую часть. Вторая часть – прогулочная тропинка рядом. Визуально она разграничена зелеными насаждениями. В этой зоне находится конструкция в виде волны, которая предназначена для отдыха. И третья часть – сама зона ярмарки. Там находятся фудкорт, спортивная площадка и сцена для проведения мероприятий.

Ярмарка расположена по двум сторонам от фудкорта. Таким образом, чтобы люди могли что-то купить и беспрепятственно пройти до столика. Сам фудкорт поделен на две зеркальные части. Там имеются как столики на нескольких человек, так и барные столики. Далее идет зона со спортивной баскетбольной площадкой. Она представляет из себя неоновые линии, которые повторяют силуэт баскетбольной площадки. Рядом находятся места для отдыха. Следом идет сцена. Места для зрителей расположены внутри

двухметровой насыпи, таким образом что люди, которые находятся на этой насыпи также могут наблюдать происходящее на сцене.

### **3.5 Центральная площадь**

Центральная площадь представляет из себя ландшафтную композицию с арт-объектом в центре. Сама композиция имеет очертания круга, но с разным ритмом внутри него, а также по высоте. Она представляет из себя полукруглые клумбы высотой 500 мм, 1000 мм и 1500 мм. Арт-объект выполнен из металлического каркаса, сверху покрытого металлическими листами с отполированной поверхностью.

## **4 Экономическое обоснование**

### **4.1 Анализ текущей ситуации**

Тема данной выпускной квалификационной работы – «Разработка серии арт-объектов в экологической тематике». Данный проект также затрагивает территорию эко-фермы, на базе которой будет проходить конкурс.

Территория достаточно популярна среди жителей Самарской области. Каждый год туда съезжаются люди чтобы отдохнуть от городской жизни. У этого места достаточно большой потенциал, помимо всего ферма имеет и свою собственную продукцию.

Проект направлен на создание благоприятной среды для отдыха и развлечения туристов. Целевой аудиторией являются жители Самары и Тольятти.

### **4.2 Планируемый эффект**

У территории достаточно хорошие исходные данные, которые можно развить в одну из самых популярных туристических точек во всей России. Планируемый эффект от проекта – это привлечение новых посетителей, а также инвесторов и заказчиков на проведения различного рода мероприятий.

### **4.3 Затраты на разработку и реализацию проекта**

#### **4.3.1 Затраты на разработку дизайн-проекта**

Разработка данного проекта велась в течении девяти месяцев по 8 часов в день 5 дней в неделю. Если опираться на эти данные, то можно сказать, что работа над данным проектом заняла около 1544 часов. В настоящее время



стоимость оплаты труда начинающего специалиста в сфере дизайна составляет около 300 рублей в час.

Фонд оплаты труда (ФОТ):

$$\text{ФОТ} = \text{Сч} \times \text{Кч} = 300 \times 1544 = 463\,200 \text{ руб.}, \quad (1)$$

где Сч – стоимость часа работы дизайнера;

Кч – количество израсходованного времени;

Единые социальные выплаты:

Фонд оплаты труда (ФОТ) составляет 30% от стоимости дизайн-проекта.

$$\text{Се.с.в} = \text{ФОТ} \times 0,3 = 463\,200 \times 0,3 = 138\,960 \text{ руб.}, \quad (2)$$

где Се.с.в. – Стоимость единой социальной выплаты;

ФОТ – это фонд оплаты труда.

Материалы при проектировании (Рм.п.):

- карандаши (100 р.);
- бумага (1000 р.);
- планшеты (8 800 р.);
- печать (2 000 р.);
- всего расход – 11 160 р.

Амортизация оборудования (Ра.о.):

- 18 000 р. за год;
- 1 500 р за месяц;
- за 9 месяцев расход – 13 500 р.

Транспортные расходы (Рт.р.):

- в месяц – 2 500 р.;
- за 9 месяцев расход составляет 22 500 р.

Электроэнергия/связь (Рэ.с.):

- 400 р. за месяц;

– за 9 месяцев – 3 600 р.

Интернет (Рин.):

– в месяц – 550 р.;

– расход за 9 месяцев – 4 950 р.

Финансовые расходы, произведенные при разработке данного дизайн-проекта, зафиксированы в таблице 4.3.1

Таблица 4.3.1 – Стоимость затрат на разработку дизайн-проекта

Наименование работы	Единицы измерения	Расчёт стоимости на единицу измерения, руб	Количество	Общая стоимость, руб
ФОТ	–	300	–	463 200
Единые социальные выплаты	руб.	30%	–	138 960
Затраты на электроэнергию	месяц	400	9	3 600
Затраты на материалы	месяц	11 900	1	11 900
Расходы на транспорт	выезд	2 500	9	22 500
Расходы на связь, интернет	месяц	550	9	4 950
Итого:				645 110

#### 4.3.2 Затраты на реализацию проекта

Все финансовые затраты для реализации проекта по созданию тематических зон на ферме приведены в таблице 4.3.2.1 – 4.3.2.5. В данных таблицах отображены основные расчеты для проектирования каждой из тематических зон в проекте.

Таблица 4.3.2.1 – Сводная ведомость стоимости реализации ярмарочной и событийной зоны

Наименование работы	Описание основных работ	Общая площадь работ, м <sup>2</sup> кол-	Стоимость 1 м <sup>2</sup> (1 шт)	Общая стоимость, руб
---------------------	-------------------------	--	-----------------------------------	----------------------

		во (1 шт)		
Земельные работы	Выравнивание грунта, уборка мусора и сорняков	10 614,33	500	5 307 165

Продолжение таблицы 4.3.2.1

Озеленение	Укладка посевного газона	8 482,96	100	848 296
Укладка покрытий	Брусчатка	2 171,32	25	54 283
	Покрытие из резиновой крошки	1074,23	145	155 763,35
Строительные работы	Монтаж сцены	1	2 351 624,5	2 351 624,5
Парковая мебель	Лавочки аморфные «Скамейка серии 5»	10	80 000	800 000
	Урны «Forest»	19 215	10	192 150
	Обеденный стол для фудкорта	10 шт	10 000	100 000
	Стул «Мираж»	25 шт	2 400	60 000
	Баскетбольные стойки	2 шт	35 000	70 000
	Малая архитектурная форма собственной разработки	1 шт	100 000	100 000
Осветительные приборы	Светильник с датчиком движения	100 шт	1 200	120 000
	Фонарные столбы Хоббика Яуза	25 шт	37 700	942 500
Итого:				11 101 781

Таблица 4.3.2.2 – Сводная ведомость стоимости реализации жилой зоны

Наименование работы	Описание основных работ	Общая площадь работ, м <sup>2</sup> кол-во (1 шт)	Стоимость 1 м <sup>2</sup> (1 шт)	Общая стоимость, руб
Земельные работы	Выравнивание грунта, уборка мусора и сорняков	6 145	500	3 072 500

Озеленение	Укладка посевного газона	5 470	100	547 000
Укладка покрытий	Брусчатка	1 320	25	33 000

Продолжение таблицы 4.3.2.2

Строительные работы	Монтаж палаток для глэмпинга	15 шт	100 000	1 500 000
Объекты	Палатки для глэмпинга	15 шт	279 000	4 185 000
	Фонарные столбы Хоббика Яуза	20 шт	37 700	754 000
	Скамейка «Скат версия 1»	3 шт	33 275	99 825
Итого:				10 191 325

Таблица 4.3.2.3 – Сводная ведомость стоимости реализации зоны центральной площади

Наименование работы	Описание основных работ	Общая площадь работ, м <sup>2</sup> кол-во (1 шт)	Стоимость 1 м <sup>2</sup> (1 шт)	Общая стоимость, руб
Земельные работы	Выравнивание грунта, уборка мусора и сорняков	1 000	500	500 000
Озеленение	Посадка луговых трав (вереск обыкновенный, ячмень, будра плющевидная, живучка женовская, пшеница)	1 400	100	140 000
Укладка покрытий	Брусчатка	4 000	25	100 000
Объекты	Обрамление для ландшафтной композиции собственной разработки	1 шт	300 000	300 000
Итого:				1 040 000

Таблица 4.3.2.4 – Сводная ведомость стоимости реализации детской зоны

Наименование работы	Описание основных работ	Общая площадь работ, м <sup>2</sup> кол-во (1 шт)	Стоимость 1 м <sup>2</sup> (1 шт)	Общая стоимость, руб
Земельные работы	Выравнивание грунта, уборка мусора и сорняков	4 887	500	2 443 500
Озеленение	Укладка посевного газона	3 623	100	362 300
Укладка покрытий	Брусчатка	1 248	25	31 200
Объекты	Арт-объект собственной разработки «Ковчег»	1 шт	70 000	70 000
	Игровой комплекс ДК-30 ЭКО	1 шт	1 200 000	1 200 000
	Игровой комплекс ЭКО ДК-5	1 шт	250 000	250 000
Итого:				4 357 000

Таблица 4.3.2.5 – Сводная ведомость стоимости реализации спа и медитативной зоны

Наименование работы	Описание основных работ	Общая площадь работ, м <sup>2</sup> кол-во (1 шт)	Стоимость 1 м <sup>2</sup> (1 шт)	Общая стоимость, руб
Земельные работы	Выравнивание грунта, уборка мусора и сорняков	6 350	500	3 175 000
	Подготовка участка для искусственного водоема	540	500	270 000
Озеленение	Укладка посевного газона	1 640	100	164 000
Укладка покрытий	Брусчатка	712	26,64	18 967,68
Объекты	Глэмпинг-спа	7 шт	250 000	1 750 000

	Глэмпинг беседки	7 шт	45 000	315 000
	Арт-объект «in-outside»	1 шт	30 000	30 000
Итого:				5 722 967

Расходы на реализацию дизайн проекта:

$$\begin{aligned} Pp.c. &= 11\,101\,781 + 10\,191\,325 + 1\,040\,000 + 4\,357\,000 + 5\,722\,967 \\ &= 32\,413\,073 \quad (3) \end{aligned}$$

#### 4.3.3 Общая стоимость проекта

Общая стоимость дизайн проекта складывается из затрат на разработку дизайн-проекта и расходов на его реализацию:

$$P = P_{\text{диз.п.}} + Pp.c., \quad (4)$$

где P – общие затраты на проектирование и реализацию бульвара;

P<sub>диз.п.</sub> – стоимость разработки дизайн - проекта бульвара;

Pp.c. – расход на реализацию дизайн-проекта бульвара.

$$P = 645\,110 + 32\,413\,073 = 33\,058\,183 \text{ руб.} \quad (5)$$

#### 4.4 Экономическая эффективность проекта.

В настоящее время количество гостей посещающих ферму 3500 ч/сезон, что примерно равно 38 ч/д. Средняя стоимость проживания человека за день примерно равна 1 000 р. Из суммы месячной выручки 13 % составляет налог на прибыль.

$$\begin{aligned} n1 &= (((38 \times 100\%) \times 1\,000) \times 100) \times 13\% \times 12 = (((38 \times 1\,000) \times 100) \times \\ &13\%) \times 12 = ((38\,000 \times 100) \times 13\%) \times 12 = (380\,000 \times 13\%) \times 12 = \\ &49\,400 \times 12 = 592\,800 \text{ руб.} \quad (6) \end{aligned}$$

Где n1 – годовой налог на аренду на прибыль день.

Благодаря реализации данного проекта количество посетителей фермы возрастет на 250%. При условии, что средняя стоимость проживания сохранится на уровне 1 000 руб., а налог на прибыль по-прежнему будет составлять 13% от месячного дохода, то:

$$n_2 = (((((95 + 38 \times 250\%) \times 100\%) \times 1\,000) \times 100) \times 13\%) \times 12 =$$

$$(((332 \times 100\%) \times 1\,000) \times 100) \times 13\% \times 12 = (((332 \times 1\,000) \times 100) \times$$

$$13\%) \times 12 = ((332\,000 \times 100) \times 13\%) \times 12 = (33\,200\,000 \times 13\%) \times 12 = 4\,316\,000$$

$$\times 12 = 51\,792\,000 \text{ руб. (7)}$$

Где  $n_2$  – планируемая сумма годового налога на аренду.

Целевой эффект составляет:

$$Z = n_2 - n_1 = 51\,792\,000 - 592\,800 = 51\,199\,200 \text{ руб. (8)}$$

Экономическая эффективность проекта:

$$\Theta = Z / \Sigma_z = 51\,199\,200 / 32\,413\,073 = 1,57 (\dots), \text{ округляем до } 1,6. \text{ (9)}$$

Где  $\Theta$  – экономическая эффективность;  $Z$  – целевой эффект;

$\Sigma_z$  – сумма всех затрат на проект.

Так как  $1,6 > 1$ , то срок окупаемости проекта составит:

$$Y = \Sigma_z / Z = 32\,413\,073 / 51\,199\,200 = 0,63 \text{ (10)}$$

Где  $Y$  – окупаемость проекта.

Таким образом, окупаемость проекта составит приблизительно 2 месяца.

## 5 Безопасность и экологичность объекта

### 5.1 Конструктивно-технологическая и организационно-техническая характеристика рассматриваемого технического объекта

Тема дипломного проекта – «Разработка серии концептуальных арт-объектов в экологической тематике».

В рамках данной темы разрабатывался технологический паспорт, представленный в таблице 1. В этой таблице обозначены характеристики выбранного технологического процесса благоустройства территории – разработка дизайн-проекта. Для этого процесса указывались вид выполняемых работ, наименование должности работников, название оборудования, используемых при выполнении работы.

Таблица 1 – Технологический паспорт объект

Технологический процесс	Технологическая операция, вид выполняемых работ	Наименование должности работника, выполняющего технологический процесс, операции	Оборудование, устройство, приспособление	Материалы, вещества
«Разработка серии концептуальных арт-объектов в экологической тематике».	Разработка серии арт-объектов в экологической тематике с прилегающей к ним территорией	Дизайнер среды	ПВЭМ (Ноутбук HP Pavilion Gaming 17-cd2081ur)	Стол компьютерный, кресло, мышка проводная, бумага ксероксная

В таблице представлена вся информация о проекте и различные материалы, которые будут использоваться при разработке серии арт-объектов.



## 5.2 Идентификация производственно-технологических и эксплуатационных профессиональных рисков, возникающих при производстве, эксплуатации и конечной утилизации технического объекта данного проекта

Риски, описанные в таблице 2 могут возникнуть при подготовительных, земляных и монтажных работах укладки тротуарной плитки и нанести вред бригаде укладчиков.

Таблица 2 – Идентификация профессиональных рисков

Производственно-технологическая операция, вид выполняемых работ	Опасный и / или вредный производственно-технологического фактор	Источник опасного и / или вредного производственно-технологического фактора
Разработка серии арт-объектов в экологической тематике с прилегающей к ним территорией	<p>Физические факторы:</p> <ul style="list-style-type: none"> <li>а) мерцание монитора;</li> <li>б) компьютерное излучение и ухудшение микроклимата в помещении;</li> <li>в) воздействие на мышцы и суставы из-за стесненной позы;</li> <li>г) Статический электрический разряд на экране;</li> <li>д) Ультрафиолетовое излучение;</li> <li>ж) Инфракрасное излучение;</li> <li>з) Рентгеновское излучение;</li> <li>и) Яркость светового изображения;</li> <li>к) Уровень пульсации светового потока;</li> <li>л) Неравномерное распределение яркости в поле зрения;</li> <li>м) Повышенный уровень прямой блёскости;</li> <li>н) Повышенный или пониженный уровень освещенности;</li> </ul>	ПВЭМ (Ноутбук HP Pavilion Gaming 17-cd2081ur)

Продолжение таблицы 2

	<p>о) Запыленность воздуха;  п) Изменение уровня ионизации воздуха;  с) Изменение влажности воздуха;  т) Изменение подвижности воздуха в рабочей зоне.</p>	
	<p>Химические факторы:  – Содержание в воздухе:  а) двуокиси углерода;  б) озона;  в) аммиака;  г) фенола;  д) формальдегида;  ж) поли хлорированных бифенилов</p>	<p>ПВЭМ  (Ноутбук HP Pavilion Gaming 17-cd2081ur)</p>
	<p>Психофизиологические и микробиологические факторы:  а) Напряжение зрения и внимания;  б) Интеллектуальные и эмоциональные нагрузки;  в) Длительные статические нагрузки;  г) Монотонность труда;  д) Большой объем информации, обрабатываемый в единицу времени;  ж) Нерациональная организация рабочего места;  з) Повышенное содержание микроорганизмов в воздухе.</p>	<p>ПВЭМ  (Ноутбук HP Pavilion Gaming 17-cd2081ur)</p>

Для идентификации профессиональных рисков и заполнения таблицы был использован ГОСТ 12.0.003-2015 г.

### 5.3 Методы и средства снижения профессиональных рисков

В таблице 3 были описаны методы и средства, которые помогают снизить воздействие опасных и вредных производственных факторов. При

работе над проектом не стоит игнорировать данные методы, поскольку они являются основой безопасного проектирования.

Таблица 3 – Методы и средства снижения воздействия опасных и вредных производственных факторов

Опасный и / или вредный производственно-технологический фактор	Организационно-технические методы и технические средства защиты и устранения опасного и / или вредного производственно-технологического фактора
<p>Физические факторы:</p> <ul style="list-style-type: none"> <li>а) мерцание монитора;</li> <li>б) компьютерное излучение и ухудшение микроклимата в помещении;</li> <li>в) воздействие на мышцы и суставы из-за стесненной позы;</li> <li>г) Статический электрический разряд на экране;</li> <li>д) Ультрафиолетовое излучение;</li> <li>ж) Инфракрасное излучение; з) Рентгеновское излучение; и) Яркость светового изображения;</li> <li>к) Уровень пульсации светового потока;</li> <li>л) Неравномерное распределение яркости в поле зрения;</li> <li>м) Повышенный уровень прямой блёскости;</li> <li>н) Повышенный или пониженный уровень освещенности;</li> <li>о) Запыленность воздуха;</li> <li>п) Изменение уровня ионизации воздуха;</li> <li>с) Изменение влажности воздуха;</li> <li>т) Изменение подвижности воздуха в рабочей зоне.</li> </ul>	<p>В случае обнаружения превышения пределов безопасности рекомендуется проводить следующие мероприятия:</p> <ul style="list-style-type: none"> <li>а) применять компьютеры с элементами защиты мониторов (с маркировкой LR - low radiation), если такой маркировки нет, то установить защитный фильтр на экран монитора для ослабления электрического и электростатического поля;</li> <li>б) при размещении соседнего рабочего места на расстоянии не более 1,5 м от задней стенки и 1,2 м от боковой стенки необходимо защитное покрытие для стенок монитора по соответствующим направлениям, а если мониторов в помещении много, то расстояние между рядами должно быть не менее 2 м и площадь одного рабочего места - не менее 6 м<sup>2</sup>;</li> <li>в) необходимо правильно подключать монитеры в трехконтактные розетки с заземлением (в противном случае напряженность электрического поля будет значительно превышать нормативы).</li> </ul>
<p>Химические факторы:</p> <ul style="list-style-type: none"> <li>– Содержание в воздухе:</li> <li>а) двуокиси углерода;</li> <li>б) озона;</li> <li>в) аммиака;</li> <li>г) фенола;</li> <li>д) формальдегида;</li> <li>ж) поли хлорированных бифенилов</li> </ul>	<p>Правильно проветривать помещение</p>
<p>Психофизиологические и микробиологические факторы:</p> <ul style="list-style-type: none"> <li>а) Напряжение зрения и внимания;</li> <li>б) Интеллектуальные и эмоциональные</li> </ul>	<p>а) экран монитора должен находиться от глаз пользователя на расстоянии 600- 700 мм, но не ближе 500 мм с учетом размеров алфавитно-цифровых знаков и</p>

<p>нагрузки;                  в) Длительные статические нагрузки;                  г) Монотонность труда;                  д) Большой объем информации, обрабатываемый в единицу времени;                  ж) Нерациональная организация рабочего места; з) Повышенное содержание микроорганизмов в воздухе.</p>	<p>символов.                  б) конструкция рабочего стола должна обеспечивать оптимальное размещение на рабочей поверхности используемого оборудования.                  в) поверхность рабочего стола должна иметь коэффициент отражения 0,5-0,7.                  г) конструкция рабочего стула должна обеспечивать поддержание рациональной рабочей позы, позволять изменять позу с целью снижения статического напряжения мышц шейно - плечевой области и спины для предупреждения развития утомления. Рабочий стул должен быть подъемноповоротным, регулируемым по высоте и углам наклона сиденья и спинки, а также.</p>
--	---

#### **5.4 Обеспечение пожарной и техногенной безопасности рассматриваемого технического объекта (производственно-технологических эксплуатационных и утилизационных процессов)**

Пожарная безопасность является крайне быстро развивающейся наукой, которая способна действительно спасти как жизни людей, так и их имущества. Именно поэтому крайне важно иметь представления о ней, соблюдать все требования по правилам пожарной безопасности, чтобы избежать возможных жертв и уничтожения имущества.

##### **5.4.1 Идентификация опасных факторов пожара**

Чтобы избежать пожара, важно понимать, какие классы пожара возможны при определенной рабочей деятельности, какие бывают опасные факторы и их возможные проявления. Идентификация классов и опасных факторов пожара указана в таблице 4.

Таблица 4 – Идентификация классов и опасных факторов пожара

Участок, подразделение	Оборудование	Класс пожара	Опасные факторы пожара	Сопутствующие проявления факторов пожара
Рабочее место дизайнера среды за ПВЭМ	ПВЭМ	Класс Е, Класс В	Пламя, искры	Обломки конструкции ПВЭМ, образующиеся в процессе пожара, замыкаются высокого напряжения на токопроводящие части технологических установок и оборудования.
		Класс Е	Высокая температура окружающей среды	Образующиеся радиоактивные и токсичные вещества и материалы
		Класс Е	Высокое содержание токсичных продуктов горения и термической разложения	Термохимические воздействия применяемых при пожаре огнетушащих средств на предметы и людей.
		Класс Е	Сниженная концентрация кислорода.	Образующиеся радиоактивные и токсичные вещества и материалы

#### **5.4.2 Разработка технических средств и организационных мероприятий по обеспечению пожарной безопасности дизайн проекта**

При разработке дизайн проекта важно учитывать разнообразные мероприятия, направленные на соблюдение правил пожарной безопасности, которые обеспечат безопасность технического объекта. Правила обеспечения безопасности указаны в таблице 5.

Таблица 5 – Технические средства обеспечения пожарной безопасности

Первичные средства пожаротушения	Мобильные средства пожаротушения	Стационарные установки системы пожаротушения	Средства пожарной автоматики	Средства индивидуальной защиты и спасения людей при пожаре	Пожарные сигнализация, связь и оповещение.
Порошковый огнетушитель (ОП), вода	Пожарные автомобили, пожарные самолеты, вертолеты	Водяные автоматические системы пожаротушения, установки химического пожаротушения	Извещатели пожарные, системы передачи извещений о пожаре	Кислородный изолирующий противогаз, Средство индивидуальной защиты, обеспечивающее человека воздухом, пригодным для дыхания, и изолирующее органы дыхания от окружающей среды	Автоматическая установка пожарной сигнализации (АУПС)

### 5.4.3 Организационно-технические мероприятия по предотвращению пожара

В таблице 6 представлен перечень мероприятий по обеспечению пожарной безопасности, которые могут предотвратить возникновение пожара и опасных факторов.

Таблица 6 – Организационно-технические мероприятия по обеспечению пожарной безопасности

Наименование технологического процесса, оборудования технического объекта	Наименование видов, реализуемых организационных (организационно-технических) мероприятий	Предъявляемые требования по обеспечению пожарной безопасности, реализуемые эффекты
«Разработка серии арт-объектов в экологической тематике».	Организация пожарной охраны	При отсутствии в помещении дежурного персонала ПЭВМ должны быть обесточены, за исключением дежурного освещения, установок пожаротушения и противопожарного водоснабжения, пожарной сигнализации и охранной сигнализации. Защитное заземление необходимо для помещения, где расположены рабочие места с ПЭВМ. Не следует размещать рабочие места с ПЭВМ вблизи силовых кабелей и вводов, высоковольтных трансформаторов, технологического оборудования, создающего помехи работе компьютера. Избегайте пользоваться поврежденными розетками. Запрещается обматывать ПЭВМ тканью или другими горящими материалами. В обязательном порядке огнетушители должны быть в исправном состоянии.
«Разработка серии арт-объектов в экологической тематике».	Обучение правилам пожарной безопасности	Определите обязанности должностных лиц, ответственных за пожарную безопасность отдельных зданий, сооружений, помещений, участков и т.п. Включая ответственных за противопожарную безопасность технологического оборудования или технических средств противопожарной защиты.

## **5.5 Обеспечение экологической безопасности рассматриваемого технического объекта**

### **5.5.1 Идентификация негативных экологических факторов, возникающих при реализациях производственно-технологического процесса**

Для того, чтобы в полной мере и комплексно сложилось представление об экологичности проекта, важно знать, каких факторы способны нанести вред окружающей среде. Идентификация экологических факторов технического объекта указана в таблице 7.

Таблица 7 – Идентификация экологических факторов технического объекта

Наименование технического объекта, производственно-технологического процесса	Структурные составляющие технического объекта, производственно-технологического процесса	Воздействие технического объекта на литосферу (почву, растительный покров, недра) (образование отходов, выемка плодородного слоя почвы, отчуждение земель, нарушение и загрязнение растительного покрова и т.д.)
ПВЭМ	ПВЭМ (Ноутбук HP Pavilion Gaming 17-cd2081ur)	Утилизация отработавшего электротехнического и электронного оборудования (ОЭЭО)

### **5.5.2 Разработанные организационно-технические мероприятия по снижению негативного антропогенного воздействия технического объекта на окружающую среду**

После обнаружения всех опасных факторов, негативно влияющих на работу дизайн-среды, необходимо создать ряд действий. С помощью проекта можно будет избежать негативное влияние проекта на окружающую среду. Данные организационно-технических мероприятий представлены в таблице 8.



Таблица 8 – Разработанные организационно-технические мероприятия по снижению негативного антропогенного воздействия технического объекта на окружающую среду

<p>Мероприятия по снижению негативного антропогенного воздействия на литосферу</p>	<p>Обратная доставка, транспортировка и документирование ОЭЭСО (желательно производить в местах распространения электротехнического или электронного оборудования среди конечных потребителей). Следует хранить в упаковках, обеспечивающих безопасность и неизменность свойств ОЭ ЭО при нормальных условиях. Перевозка и хранение должны осуществляться в упаковке, позволяющей обеспечить безопасность или неизменность свойств ОЭЭСО при нормальных условиях. Рекомендуется проводить сбор информации, разборку и документирование в условиях, предупреждающих негативное воздействие. Повреждение окружающей среды.</p>
--	--

**Заключение по разделу «Безопасность и экологичность технического объекта» выпускной квалификационной работы бакалавра**

Общий вывод. Из комплексного анализа следует сделать следующие выводы:

– в разделе «Конструктивно-технологическая характеристика технического объекта с точки зрения его безопасностных и экологических характеристик» представлена информация о технологическом процессе работы за ПВЭМ, на котором была выполнена разработка серии арт-объектов в экологической тематике (таблица 1);

– проведена идентификация профессиональных рисков по выполняемому технологическому процессу проектирования, выполненным техническим операциям (таблица 2);

– в рамках этих работы были проведены организационно-технические мероприятия. Технологические устройства, которые снижают

профессиональные риски, а именно соблюдение всех норм показателей ПВЭМ согласно ГОСТам (таблица 3);

– была проведена идентификация класса пожарной опасности, а также были определены опасные факторы возгорания. И разработка средств, методов и мер обеспечения противопожарной безопасности (таблицы 4,5);

– разработаны мероприятия по обеспечению пожарной безопасности на территории технического объекта (таблица 6);

– определены экологические факторы (таблица 7)

– разработаны меры по обеспечению экологической безопасности на техническом объекте (таблица 8)

## Заключение

В процессе работы над проектом был произведен анализ территории эко-фермы «В моих лугах» с целью выявления особенностей местности, ее слабых и сильных сторон и применение полученной информации в проектировании арт-объектов и прилегающих территорий. К основным слабым сторонам территории можно отнести удаленность от города. Основные сильные стороны рассматриваемого пространства – это ее самобытность и растущий интерес городских жителей к сельскому туризму.

Также, были исследованы аналоги фестивалей-конкурсов арт-объектов, а также самих арт-объектов. В рамках анализа были выявлены методы передачи концептуального решения посредством арт-объекта, материалы из которых они возводятся и благоустройство прилегающих территорий.

Благодаря комплексному анализу территории и достижению поставленных целей и задач удалось спроектировать арт-объект, подходящий под критерии конкурса и прошедший отборочный этап для дальнейшей реализации.

Таким образом, были разработаны арт объекты и прилегающие зоны.

В рамках концепции были разработаны следующие функциональные зоны территории:

- спа зона;
- медитативная зона;
- жилая зона;
- зона ярмарки;
- событийная зона.

## Список используемых источников

1 Арт-объект и его коммуникативные пространства [Электронный ресурс] / - режим доступа: <https://cyberleninka.ru/article/n/art-obekt-i-ego-kommunikativnye-prostranstva?ysclid=l4zt02iws3877936310> (дата обращения: 25.05.2022)

2 Арт-объекты. Что это и для чего они нужны [Электронный ресурс] / – режим доступа: [https://bastetdecor.ru/blog/blog\\_7.html](https://bastetdecor.ru/blog/blog_7.html) (дата обращения: 27.05.2022)

3 Desert x: лучшие арт-объекты с выставки [Электронный ресурс] / – режим доступа: <https://event.ru/reports/desert-x-10-luchshih-art-obektov-s-vystavki-sovremennogo-iskusstva/> (дата обращения: 2.06.2022)

4 Арт-объект: от интерьерной скульптуры до публич-арта [Электронный ресурс] / – режим доступа: <https://www.interior.ru/design/9953-art-obiekt-ot-interiernoj-skulpturi-do-gorodskogo-pablik-arta.html>(дата обращения: 19.06.2022)

5 Арт-объект как специфичная художественная форма [Электронный ресурс] / – режим доступа: <https://natural-sciences.ru/ru/article/view?id=30038> (дата обращения: 19.06.2022)

6 Современное искусство: какие произведения художники создают сегодня? [Электронный ресурс] / – режим доступа: <https://veryimportantlot.com/ru/news/blog/sovremennoe-iskusstvo>(дата обращения: 20.06.2022)

7 Эко-ферма «В моих лугах» [Электронный ресурс] / - режим доступа: <http://moilugaset.tilda.ws/> (дата обращения: 20.06.2022)

8 Никола-Ленивец [Электронный ресурс] / - режим доступа: <https://nikola-lenivets.ru/?ysclid=l4ztfnw5u5630270123> (дата обращения: 25.05.2022)

9 Арт-кластер «Таврида» [Электронный ресурс] / - режим доступа: <https://tavrida.art/?ysclid=l4ztigp6zs74103692277> (дата обращения: 19.06.2022)

10 Лучшие арт-фестивали мира [Электронный ресурс] / - режим доступа: <https://bookmypainting.com/blog/art-festivals-around-the-world/>(дата обращения: 19.06.2022)

## Приложение А

### Фотографии эко-фермы



Рисунок А.1 – Фотография эко-фермы



Рисунок А.2 – Фотография фермы, вид на конюшню

## Продолжение Приложения А



Рисунок А.3 – Фотография фермы, Продажа продукции собственного производства

## Приложение Б

### Фотофиксация эко-фермы



Рисунок Б.1 – Основной дом с ресепшеном



Рисунок Б.2 – Вид на южную часть фермы



Рисунок Б.3 – Питомник «Сансара»



Продолжение Приложения Б



Рисунок Б.4 – Питомник «Сансара»



Рисунок Б.5 – Гостевой домик

## Приложение В

### Аналоги



Рисунок В.1 – Александр Милов «Любовь»



Рисунок В.2 – El Seed «Мираж»



Рисунок В.3 – Лоренцо Куинн «Сила природы»



Рисунок В.4 – «The Bristol Whales»

Продолжение Приложения В



Рисунок В.5 – Арт-парк «Никола-Ленивец»



Рисунок В.6 – Арт-парк «Таврида»

# Приложение Г

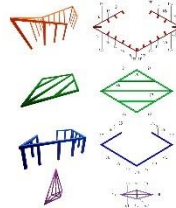
## Проектные решения

### Описание проекта

Проектное решение включает в себя описание концепции, архитектурные планы, разрезы, фасады, материалы, а также описание процесса реализации. Проект является частью комплексного благоустройства территории, включающего в себя создание арт-объекта, зоны отдыха и озеленения. Проект реализуется в рамках программы «Миллион улиц» города Москвы.

Концепция проекта основана на идее создания арт-объекта, который будет служить не только эстетической, но и функциональной задачей. Объект должен быть выполнен из экологичных материалов и способствовать оздоровлению окружающей среды. Проект реализуется в рамках программы «Миллион улиц» города Москвы.

Архитектурные планы, разрезы и фасады проекта представлены в виде наборов чертежей. В них указаны все необходимые размеры, материалы и конструктивные решения. Проект реализуется в рамках программы «Миллион улиц» города Москвы.



от 1700 р. за лист  
ОСБ-3

от 1600р. за 6м.  
Половая доска

от 1000р. за 6м.  
Брус

от 540 р. за кг.  
Краска



- Огонь, разрушение озонового слоя
- Земля, засуха
- Металл, загрязнение окружающей среды
- Металл, промышленность
- Вода, подъем уровня мирового океана
- Земля, деградация почв
- Дерево, сокращение биологического разнообразия
- Дерево, вырубка лесов

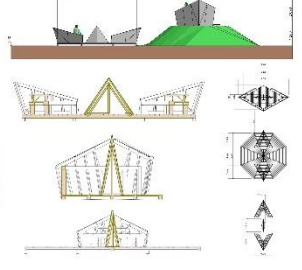
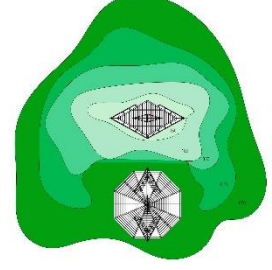
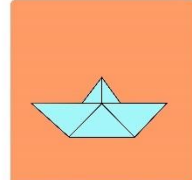


Рисунок Г.1 – Арт-объект «Ковчег», индивидуальная разработка



Рисунок Г.2 – Искусственный водоем со спа-зоной



Рисунок Г.3 – Медитативная площадка



Рисунок Г.4 – Арт-объект «Синтез», индивидуальная разработка



Рисунок Г.5 – Событийная зона со сценой



Рисунок Г.6 – Ярмарочная зона

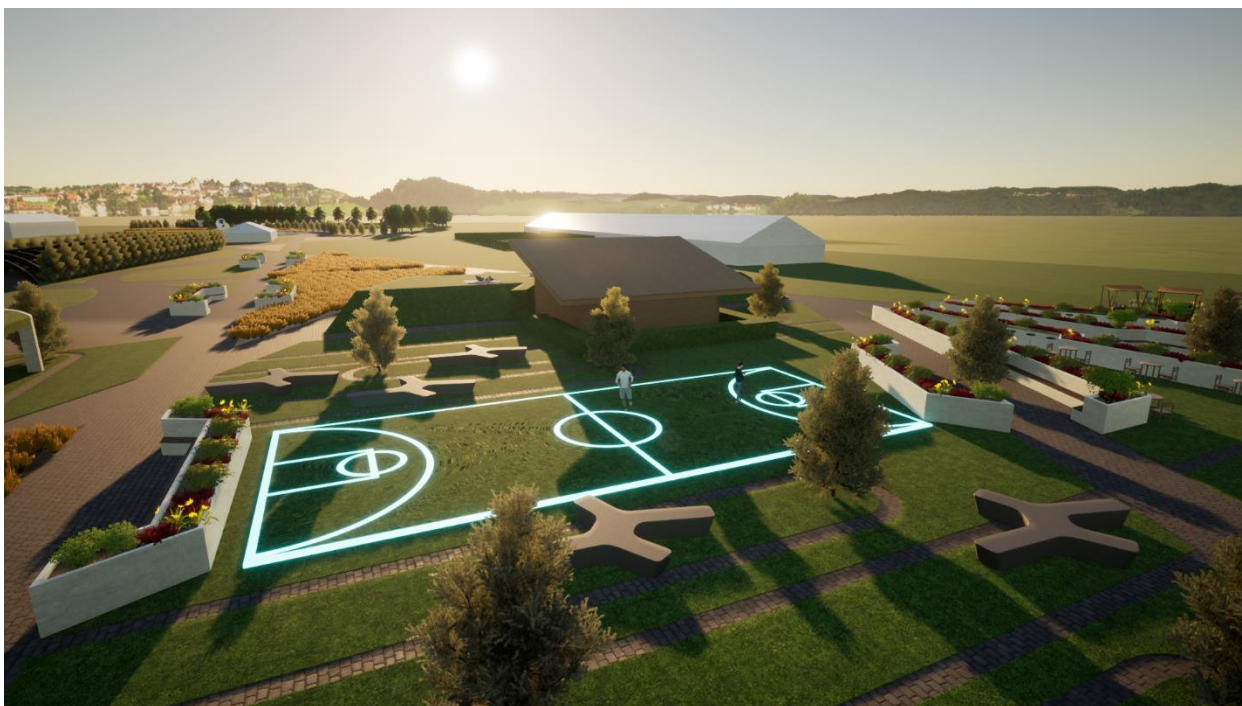


Рисунок Г.7 – Зона отдыха и спорта



Рисунок Г.8 – Жилая зона