

МИНИСТЕРСТВО НАУКИ И ВЫСШЕГО ОБРАЗОВАНИЯ РОССИЙСКОЙ ФЕДЕРАЦИИ  
федеральное государственное бюджетное образовательное учреждение  
высшего образования  
«Тольяттинский государственный университет»

Б2.В.01(У)  
(индекс практики)

**ПРОГРАММА ПРАКТИКИ**

**Учебная практика (практика по получению первичных профессиональных умений и навыков). Археологическая практика**

*(наименование практики)*

по направлению подготовки (специальности)  
46.03.01 «История»

направленность (профиль) / специализация  
«Историко-культурный туризм»

Форма обучения: заочная

Год набора: 2020

Общая трудоемкость: 3 ЗЕ

**Распределение часов практики по семестрам**

Курс	2	Итого
Форма контроля	зачет	
Вид занятий		
СРП		
Промежуточная аттестация	0,2	0,2
Контактная работа	0,2	0,2
Самостоятельная работа	<b>108</b>	<b>108</b>
Контроль		
<b>Итого</b>	108	108

Программу практики составил(и):

канд. ист. наук, Саттаров Р.Р.

---

(должность, ученое звание, степень, Фамилия И.О.)

---

(должность, ученое звание, степень, Фамилия И.О.)

Рецензирование программы практики:



Отсутствует



Рецензент

---

(должность, ученое звание, степень, Фамилия И.О.)

Программа практики составлена на основании ФГОС ВО и учебного плана направления подготовки (специальности) 46.03.01 «История», направленность (профиль) «Историко-культурный туризм»

**Срок действия программы практики до «31» августа 2025 г.**

УТВЕРЖДЕНО

На заседании кафедры «История и философия»

---

(протокол заседания № 11 от «04» июля 2019 г.).

## 1. Цель практики

В ходе археологической практики студенты непосредственно знакомятся с полевыми археологическими исследованиями, археологическими памятниками, методами полевой археологии – выявлением и описанием памятников археологии, топографической съемкой, вскрытием культурного слоя, первичной обработкой и описанием артефактов. Местом проведения археологической практики являются археологические памятники Среднего Поволжья. Курс необходим для формирования сознательного и бережного отношения к археологическому наследию.

Цель – получение студентами научно-методических навыков полевой работы с археологическими объектами, закрепление теоретических знаний по курсам «Археология» и «История древнего мира».

## 2. Место практики в структуре ОПОП ВО

Данная практика относится к Блоку 2 «Практики» (вариативная часть).

Дисциплины, учебные курсы, на освоении которых базируется данная практика – «Археология», «Первобытное общество», «История Древнего мира».

Дисциплины, учебные курсы для которых необходимы знания, умения, навыки, приобретаемые на данной практике – «Источниковедение», «История России».

## 3. Вид практики, способ и форма (формы) ее проведения

Вид практики:

Учебная практика (археологическая)

Способ:

Выездная (полевая)

Форма (формы) проведения практики:

Дискретно

## 4. Тип практики

Практика по получению первичных профессиональных умений и навыков.

## 5. Место проведения практики

Местом проведения археологической практики является археологический памятник

## 6. Планируемые результаты обучения

Формируемые и контролируемые компетенции (код и наименование)	Индикаторы достижения компетенций (код и наименование)	Планируемые результаты обучения
ОК-2: способность анализировать основные этапы и закономерности исторического развития	-	Знать: основные этапы развития материальной культуры
		Уметь: проводить начальную археологическую экспертизу объекта

общества для формирования гражданской позиции		культурно-исторического наследия Владеть: навыками работы с предметами материальной культуры, информацией об охране культурно-исторического наследия
ОК-7: способность к самоорганизации и самообразованию	-	Знать: основы самоорганизации в контексте археологической науки, работы в полевых условиях
		Уметь: организовывать поиск и обработку археологических материалов
		Владеть: навыками самоорганизации и самообразования в условиях археологической экспедиции
ПК-2: способностью использовать в исторических исследованиях базовые знания в области археологии и этнологии	-	Знать: методологические и методические основы полевых археологических исследований
		Уметь: анализировать и критически осмысливать полученный в ходе археологических разведок и раскопок материал
		Владеть: навыками проведения полевых и камеральных археологических работ

## 7. Структура и содержание практики

Модуль (раздел)	Вид учебной работы	Наименование тем занятий (учебной работы)	Курс	Объем, ч.	Баллы	Интерактив, ч.	Формы текущего контроля (наименование оценочного средства)
1. Подготовительный этап проведения археологической практики		1.1. Нормативно-правовая база и организация охраны объектов историко-культурного наследия в Российской Федерации	2	10			
	Сам	Самостоятельное изучение электронного учебника. Подготовка практической работы № 1	2	20	30		Практическая работа
2. Начальный этап проведения археологической практики		2.1. Методика проведения археологических разведок и раскопок	2	10			
	Сам	Самостоятельное изучение электронного учебника. Подготовка практической работы № 2	2	20	30		Практическая работа
3. Этап учебно-исследовательской работы студентов в археологической практике		3.1. Полевая камеральная и лабораторная обработка археологического материала.	2	10			
	Сам	Самостоятельное изучение электронного учебника. Подготовка практической работы № 3	2	20	30		Практическая работа
4. Завершающие этапы		4.1. Подготовка студентами отчетов по итогам археологической практики.	2	10			

Модуль (раздел)	Вид учебной работы	Наименование тем занятий (учебной работы)	Курс	Объем, ч.	Баллы	Интерактив, ч.	Формы текущего контроля (наименование оценочного средства)
археологической практики	Сам	Подготовка итогового отчета по практике	2	8	10		Отчет по археологической практике
<b>Итого:</b>				<b>108</b>	<b>100</b>		

#### **8. Образовательные технологии**

В ходе практики применяется практико-ориентированная технология.

#### **9. Методические указания**

Методические указания для выполнения заданий практики указаны в п. 10.2.

## 10. Оценочные средства

### 10.1. Паспорт оценочных средств

Курс	Код контролируемой компетенции (или ее части)	Наименование оценочного средства
2	способность анализировать основные этапы и закономерности исторического развития общества для формирования гражданской позиции (ОК-2)	<i>Подготовка практической работы № 1, 2, 3</i> <i>Подготовка итогового отчета по практике</i>
2	способность к самоорганизации и самообразованию (ОК-7)	<i>Подготовка практической работы № 1, 2, 3</i> <i>Подготовка итогового отчета по практике</i>
2	способностью использовать в исторических исследованиях базовые знания в области археологии и этнологии (ПК-2)	<i>Подготовка практической работы № 1, 2, 3</i> <i>Подготовка итогового отчета по практике</i>

### 10.2. Типовые задания или иные материалы, необходимые для текущего контроля успеваемости

#### 10.2.1. Практическое задание №1:

**Нормативно-правовая база и организация охраны объектов историко-культурного наследия в Российской Федерации.**

Ознакомьтесь с рекомендуемой литературой и нормативно-правовой базой, а именно: № 73-ФЗ от 25.06.2002 г. «Об объектах культурного наследия (памятниках истории и культуры) народов Российской Федерации», Положением о порядке проведения археологических полевых работ и составления научной отчётной документации, утвержденным постановлением Отделения историко-филологических наук Российской академии наук от 20 июня 2018 г. № 32.

Ответьте на вопросы:

1. Что понимается под «объектом археологического наследия»?
2. Какие виды археологических полевых работ могут осуществляться согласно законодательству РФ?

3. Заполните таблицу:

Археологическое обследование, которые намерены провести исследователи и информация о видах работ или памятнике археологии	Форма Открытого листа, которую они будут заказывать в Министерстве Культуры РФ	Какие виды работ исследователи имеют право проводить по данному разрешению?
Научная экспедиция в бассейн р. Свияга, с целью мониторинга состояния памятников археологии. Руководитель работ – выпускник-бакалавр исторического факультета.		



Определение границ памятников археологии у н.п. Черемшан. Планируется работа на двух городищах, одном селище и поиск могильника.		
Обследование на участке проведения реконструкции автодороги Самара - Чапаевск		
Выяснение культурно-хронологической принадлежности курганного могильника у с. Съезжее		
Обследование городищ в зоне затопления Куйбышевской ГЭС		
Поиск новых памятников археологии по р. Меша в Республике Татарстан		

### **Критерии оценки:**

«отлично» - работа выполнена аккуратно, без ошибок или с незначительными ошибками, сдана в срок;

«хорошо» - работа выполнена аккуратно, с некоторыми ошибками, сдана в срок или с небольшим опозданием;

«удовлетворительно» - работа выполнена небрежно, с ошибками, сдана позже;

«неудовлетворительно» - работа не выполнена или возвращена с рекомендацией переделать.

### **10.2.2. Практическое задание №2:**

#### **«Методика проведения археологических разведок и раскопок»**

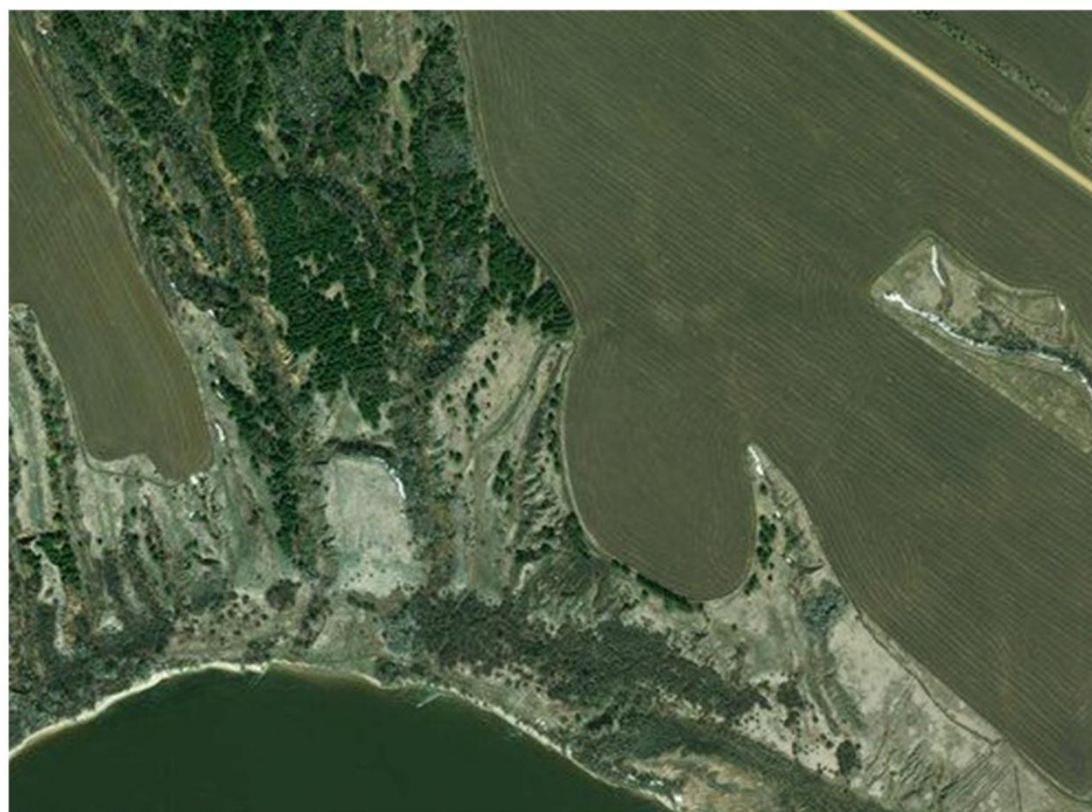
Ознакомьтесь с рекомендуемой литературой и нормативно-правовой базой, а именно: № 73-ФЗ от 25.06.2002 г. «Об объектах культурного наследия (памятниках истории и культуры) народов Российской Федерации», Положением о порядке проведения археологических полевых работ и составления научной отчётной документации, утвержденным постановлением Отделения историко-филологических наук Российской академии наук от 20 июня 2018 г. № 32.

Для выполнения задания необходимо распечатать форму, выполнить задания, отсканировать результат в качестве не менее 300 пикселей/дюйм. Письменные ответы на задания прилагаются в электронной форме с указанием номера блока.

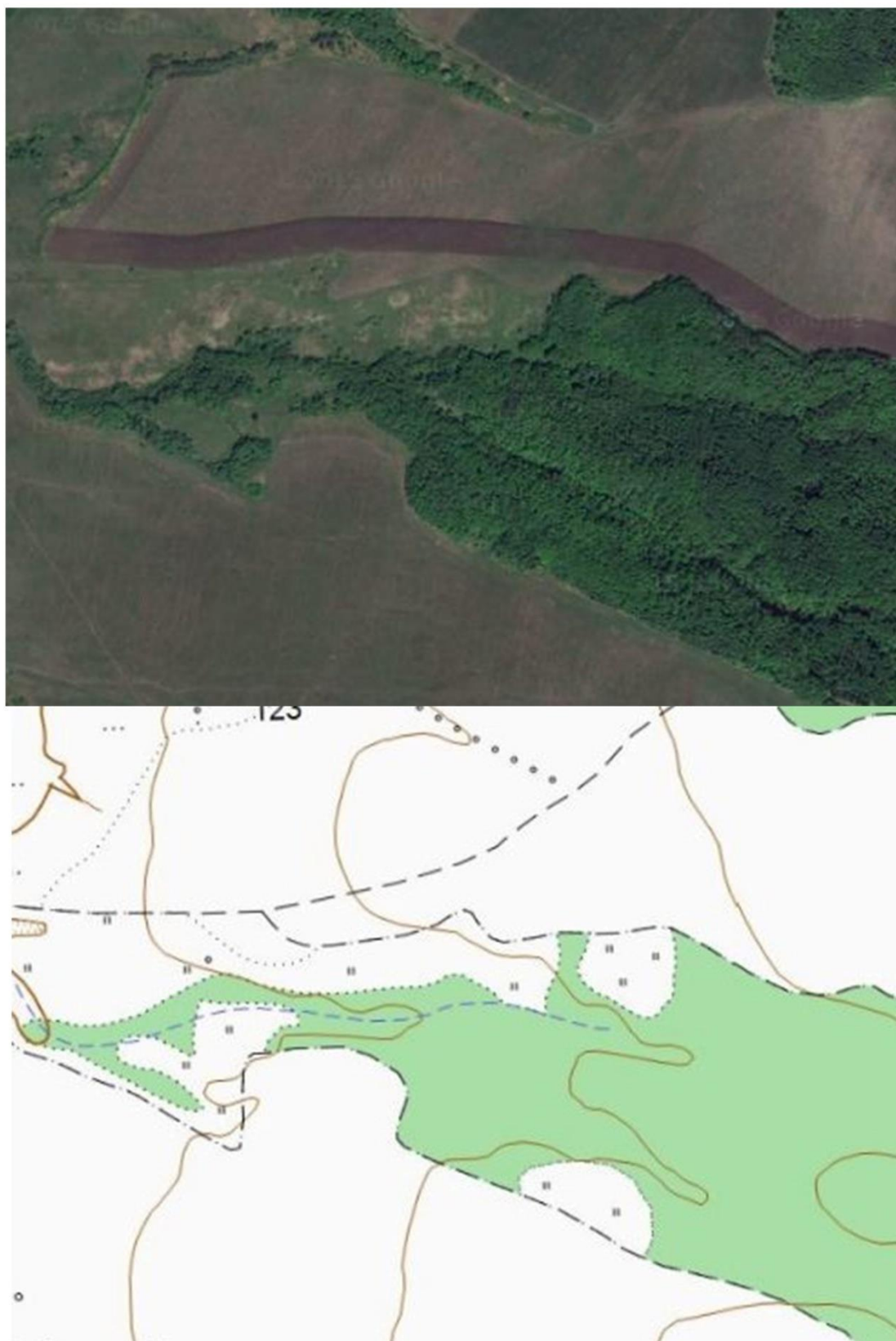
Выполните задания:

**Блок 1.** Перед Вами два участка местности (1.1. и 1.2.), представленные спутниковым снимком и топографическим планом. Предположите, где могут располагаться городища, селища и могильники. Исходите из своих знаний археологии и учебно-методической литературы. Помните, что на планах разные виды памятников отображаются разными топо-знаками.

### **1.1**



## 1.2.

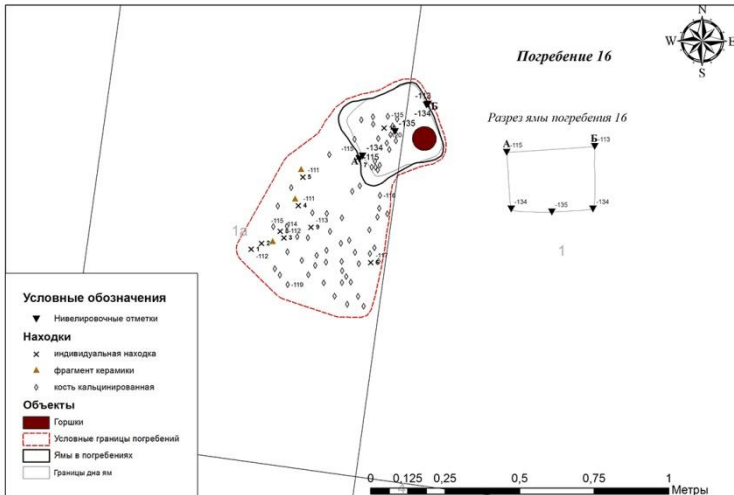
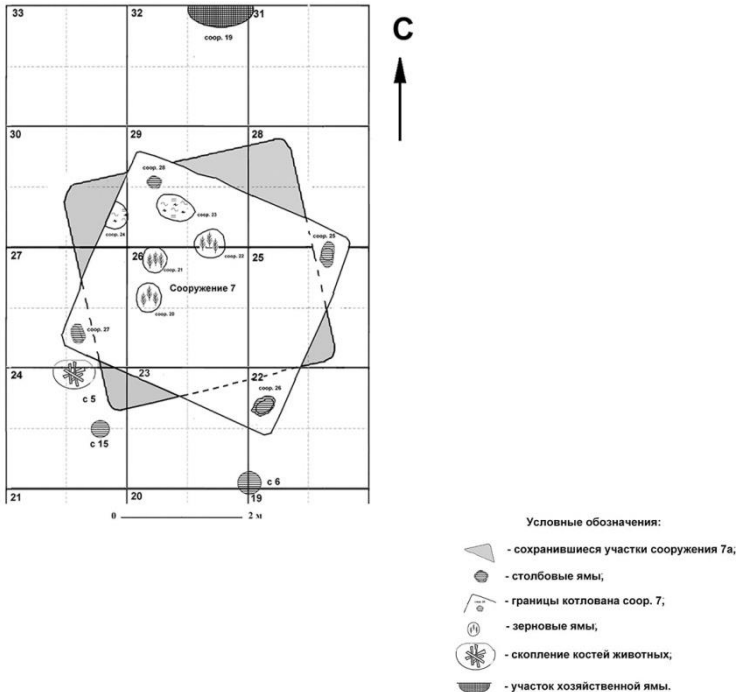


**Блок 2.** Перед Вами участок местности, представленный спутниковым снимком и топографическим планом, на котором нанесена трасса будущего трубопровода. Длина трассы трубопровода 3 км. Руководствуясь Положением и методикой археологических разведок, нанесите места закладки рекогносцировочных шурфов.





### Блок 3. Заполните таблицу.

Археологический объект (план), обнаруженный в результате раскопок.	Словесное описание археологического объекта
 <p>Погребение 16</p> <p>Разрез ямы погребения 16</p> <p>Условные обозначения</p> <ul style="list-style-type: none"> <li>Нивелировочные отметки</li> <li>Находки</li> <li>индивидуальная находка</li> <li>фрагмент керамики</li> <li>кость калцинированная</li> <li>Объекты</li> <li>Горшки</li> <li>Условные границы погребений</li> <li>Ямы в погребениях</li> <li>Границы для ям</li> </ul> <p>0 0,125 0,25 0,5 0,75 1 Метры</p>	
<p>Рис. 4. АЭ УлПТУ-2006. Ульяновская область, Сенгилевский район. П. Н. Слобода, Н.Слободское городище, раскоп II.</p> <p>План сооружений 7 и 7а</p>  <p>Условные обозначения:</p> <ul style="list-style-type: none"> <li>- сохранившиеся участки сооружения 7а;</li> <li>- столбовые ямы;</li> <li>- границы котлована соор. 7;</li> <li>- зерновые ямы;</li> <li>- скопление костей животных;</li> <li>- участок хозяйственной ямы.</li> </ul>	

### Критерии оценки:

«отлично» - работа выполнена аккуратно, без ошибок или с незначительными ошибками, сдана в срок;

«хорошо» - работа выполнена аккуратно, с некоторыми ошибками, сдана в срок или с небольшим опозданием;

«удовлетворительно» - работа выполнена небрежно, с ошибками, сдана позже;  
«неудовлетворительно» - работа не выполнена или возвращена с рекомендацией переделать.

### **10.2.3. Практическое задание №3:**

#### **Полевая камеральная и лабораторная обработка археологического материала.**

Студенты составляют описание археологических предметов (не менее 30 шт.), согласно предложенной таблице.

Для составления описи студент должен обратиться в ближайший краеведческий музей, где есть археологические фонды и через личную договоренность или направление от отдела практики Росдистанта ТГУ договориться о работе с коллекциями. Руководствуясь рекомендуемой литературой и формой описи, заполнить таблицу в электронном виде.

При отсутствии возможности обращения в музей студент может воспользоваться интернет-ресурсами интерактивных музеев с указанием ссылок.

Составление данной описи носит учебный характер. Материалы, вошедшие в опись, не могут быть использованы при написании отчетов об археологических исследованиях, в публикациях или иных научных работах.

Форма для выполнения задания № 3.

**Учреждение, где материалы находятся на хранении:**

**Происхождение находок:**

**Год раскопок:**

**Автор работ:**

**Раскопы:**

**Эпоха:**

№ п.п.	Наименование и развернутое описание предмета	Местонахождение	Материал и техника изготовления предмета	Размер (см)	Сохранность	Примечание

#### **Критерии оценки:**

«отлично» - работа выполнена аккуратно, без ошибок или с незначительными ошибками, сдана в срок;

«хорошо» - работа выполнена аккуратно, с некоторыми ошибками, сдана в срок или с небольшим опозданием;

«удовлетворительно» - работа выполнена небрежно, с ошибками, сдана позже;

«неудовлетворительно» - работа не выполнена или возвращена с рекомендацией переделать.

### **10.2.4. Итоговый отчет по практике**

Итоговый отчет формируется студентами из выполненных практических заданий №№ 1-3 с возможностью дополнения и исправления допущенных ошибок. Оформление итогового отчета должно соответствовать требованиям Росдистанта.

### **Критерии оценки:**

«отлично» - работа выполнена аккуратно, без ошибок или с незначительными ошибками, сдана в срок;

«хорошо» - работа выполнена аккуратно, с некоторыми ошибками, сдана в срок или с небольшим опозданием;

«удовлетворительно» - работа выполнена небрежно, с ошибками, сдана позже;

«неудовлетворительно» - работа не выполнена или возвращена с рекомендацией переделать.

### 10.3.Оценочные средства для промежуточной аттестации

#### 10.3.1. Вопросы к промежуточной аттестации

№ п/п	Вопросы к зачету (зачету с оценкой)
1	Нормативно-правовая база и организация охраны объектов историко-культурного наследия в Российской Федерации.
2	Правила действий в случае обнаружения несанкционированных разведок и раскопок.
3	Методика проведения археологических разведок.
4	Снятие топографического плана местности.
5	Методика раскопок поселений.
6	Методика раскопок грунтовых могильников.
7	Методика раскопок курганов и курганных могильников.
8	Разбивка раскопа.
9	Методика составления чертежной документации археологических раскопок.
10	Фотофиксация в полевом археологическом исследовании.
11	Использование геодезических приборов в полевых археологических исследованиях.
12	Стратиграфия раскопа.
13	Полевая камеральная обработка археологического материала.
14	Полевая экспериментальная археология.

#### 10.3.2. Критерии и нормы оценки

Форма проведения промежуточной аттестации	Критерии и нормы оценки	
Дифференцированный зачет (по накопительному рейтингу)	«зачтено»	«отлично» 80 – 100 баллов
		«хорошо» 60 - 79 баллов
		«удовлетворительно» 40-59 баллов
	«не зачтено»	«неудовлетворительно» 39 баллов и ниже



## 11. Учебно-методическое и информационное обеспечение практики

### 11.1. Обязательная литература

№ п/п	Авторы, составители	Заглавие (заголовок)	Тип (учебник, учебное пособие, учебно-методическое пособие, практикум, др.)	Год издания	Количество в научной библиотеке / Наименование ЭБС
1	Поляков А. Н	Основы археологии [Электронный ресурс] : учеб. пособие / А. Н. Поляков. - Оренбург : ОГУ, 2017. - 174 с. - ISBN 978-5-7410-1790-6.	Учебник	2017	ЭБС "IPRbooks"

### 11.2. Дополнительная литература

№ п/п	Авторы, составители	Заглавие (заголовок)	Тип (учебник, учебное пособие, учебно-методическое пособие, практикум, др.)	Год издания	Количество в научной библиотеке / Наименование ЭБС
1	Мартынов А. И.	Археология [Электронный ресурс] : учебник / А. И. Мартынов. - Москва : Абрис, 2012. - 447 с.: ил. - ISBN 978-5-4372-0052-0.	Учебник	2012	ЭБС "IPRbooks"
2	Добровольская М. В.	Археология [Электронный ресурс] : учеб. пособие / М. В. Добровольская, А. Ю. Можайский. - Москва : Прометей, 2012. - 116 с. - ISBN 978-5-4263-0082-8.	Учебное пособие	2012	ЭБС "IPRbooks"

### 11.3. Перечень профессиональных баз данных и информационных справочных систем

- WebofScience [Электронный ресурс]: мультидисциплинарная реферативная база данных. – Philadelphia: ClarivateAnalytics, 2016 – Режим доступа: [apps.webofknowledge.com](http://apps.webofknowledge.com). – Загл. с экрана. – Яз. рус., англ.

- Scopus [Электронный ресурс]: реферативная база данных. – Netherlands: Elsevier, 2004 – Режим доступа: [scopus.com](http://scopus.com). – Загл. с экрана. – Яз. рус., англ.

- Elibrary [Электронный ресурс]: научная электронная библиотека. – Москва: НЭБ, 2000. – Режим доступа: [elibrary.ru](http://elibrary.ru). – Загл. с экрана. – Яз. рус., англ.

- SpringerLink [Электронный ресурс]: [база данных]. – Switzerland: SpringerNature, 1842. – Режим доступа: [link.springer.com](http://link.springer.com). – Загл. с экрана. – Яз. англ.

- ScienceDirect [Электронный ресурс]: коллекция электронных книг издательства Elsevier. – Netherlands: Elsevier, 2018. – Режим доступа: [sciencedirect.com](http://sciencedirect.com). – Загл. с экрана. – Яз. англ.

– Археология.РУ – Открытая библиотека имени В.Е. Еременко [Электронный ресурс] – Режим доступа: <http://www.archaeology.ru/>

– Antropogenez.ru - Эволюция человека [Электронный ресурс] – Режим доступа: <http://antropogenez.ru/>

### 11.4. Перечень программного обеспечения

№ п/п	Наименование ПО	Реквизиты договора (дата, номер, срок действия)
1	Windows	Договор № 690 от 19.05.2015г., срок действия - бессрочно
2	Office Standart	Договор № 690 от 19.05.2015г., срок действия - бессрочно; Договор № 727 от 20.07.2016г., срок действия - бессрочно

### 11.5. Описание материально-технической базы, необходимой для осуществления образовательного процесса по практике

№ п/п	Наименование оборудованных учебных кабинетов, лабораторий, мастерских и др. объектов для проведения практических и лабораторных занятий, помещений для самостоятельной работы обучающихся (номер аудитории)	Перечень основного оборудования
1	Аудитория вебконференций. Учебная аудитория для проведения занятий лекционного типа. Учебная аудитория для проведения занятий семинарского типа. Учебная аудитория для курсового проектирования (выполнения курсовых работ). Учебная аудитория для проведения групповых и индивидуальных консультаций. Учебная аудитория для проведения занятий текущего контроля и промежуточной аттестации (УЛК-807)	Экран телевизионный, ширма, проекторы на штативе, стол преподавательский, стул преподавательский, транспарант-перетяжка, системный блок