

федеральное государственное бюджетное образовательное учреждение  
высшего образования  
«Тольяттинский государственный университет»

Институт финансов, экономики и управления  
Кафедра «Финансы и кредит»

38.03.01 «Экономика»

(код и наименование направления подготовки, специальности)

Финансы и кредит

(наименование профиля, специализации)

## БАКАЛАВРСКАЯ РАБОТА

на тему «Анализ и оценка налоговых доходов местного бюджета»

Студент(ка)

В. П. Пухальская

(И.О. Фамилия)

\_\_\_\_\_  
(личная подпись)

Руководитель

А. А. Курилова

(И.О. Фамилия)

\_\_\_\_\_  
(личная подпись)

Консультанты

\_\_\_\_\_  
(И.О. Фамилия)

\_\_\_\_\_  
(личная подпись)

**Допустить к защите**

Заведующий кафедрой д.э.н., доцент А. А. Курилова

(ученая степень, звание, И.О. Фамилия)

\_\_\_\_\_  
(личная подпись)

« \_\_\_\_\_ » \_\_\_\_\_ 201 \_\_\_\_\_ г.

Тольятти 2016

## Аннотация

Тема бакалаврской работы: «Анализ и оценка налоговых доходов местного бюджета».

Объектом исследования бакалаврской работы являются налоговые доходы бюджетов муниципальных образований, в том числе бюджета городского округа Жигулевск. Предметом исследования является деятельность местных органов власти по управлению источниками финансирования с целью повышения налоговых доходов местного бюджета.

Бакалаврская работа состоит из введения, трех глав и заключения.

Во введении обосновывается актуальность проблемы увеличения налоговых доходов местного бюджета, формулируются цель и задачи исследования, указывается объект и предмет исследования.

Первая глава посвящена изучению теоретических основ, в ней раскрываются сущность и особенности формирования бюджетов муниципальных образований, в том числе, за счет налоговых поступлений, исследуются причины недостаточной обеспеченности муниципалитетов собственными финансовыми ресурсами.

Во второй главе проведен анализ показателей социально-экономического развития городского округа Жигулевск, а также анализ налоговых поступлений в местный бюджет за анализируемый период. В результате выявлены основные тенденции и причины сложившейся в городе экономической ситуации.

В третьей главе предлагаются мероприятия по увеличению налоговых доходов бюджета городского округа Жигулевск.

Заключение содержит основные выводы и предложения, способствующие повышению уровня налоговых поступлений в местный бюджет.

Объем бакалаврской работы – 74 страницы, работа содержит 9 рисунков, 9 таблиц, 55 источников литературы.

Ключевые слова: местные налоги, налоговые доходы, местный бюджет, доход бюджета муниципального образования, увеличение налоговых доходов.

## Содержание

Введение.....	4
1 Теоретические основы формирования доходной части бюджета муниципального образования посредством налоговых поступлений.....	8
1.1 Особенности планирования и исполнения бюджета муниципального образования.....	8
1.2 Основные источники доходов местного бюджета.....	12
1.3 Характеристика налогообложения для целей пополнения местного бюджета.....	18
1.4 Налоговые доходы местного бюджета и социально-экономическое развитие муниципального образования.....	22
2 Анализ и оценка налоговых доходов местного бюджета на примере городского округа Жигулевск.....	24
2.1 Характеристика социально-экономического развития городского округа Жигулевск.....	24
2.2 Анализ доходов и расходов бюджета городского округа Жигулевск за 2011-2014 годы.....	29
2.3 Анализ и оценка налоговых поступлений в бюджет городского округа Жигулевск за 2011-2014 годы.....	35
3 Направления увеличения налоговых доходов бюджета городского округа Жигулевск .....	42
3.1 Тенденции развития городского округа Жигулевск.....	42
3.2 Оценка возможностей для увеличения налоговых доходов бюджета городского округа Жигулевск.....	45
3.3 Оценка эффективности мероприятий по погашению недоимки платежей по земельному налогу и налогу на имущество физических лиц.....	50
Заключение.....	55
Список использованных источников (литературы).....	60
Приложения.....	67

## Введение

Вопрос формирования и развития местного самоуправления является важным не только для ученых и политиков, но и для граждан, поскольку именно муниципалитеты призваны обеспечивать их интересы. В зоне ответственности местного самоуправления лежат вопросы, связанные с экономическим и социальным развитием территории, ее инвестиционной привлекательностью, качеством жизни населения, инфраструктурным оснащением муниципального образования, охраной окружающей природной среды, и многое другое. Эффективность муниципального управления во многом зависит от обеспеченности финансовыми ресурсами, которые и составляют доходную часть местного бюджета. Наличие собственных финансовых ресурсов позволяет муниципальным образованиям самостоятельно определять приоритетные направления, решать насущные, характерные для данной территории проблемы.

Обозначенные вопросы являются предметом исследования в России и за рубежом. В Европейской хартии местного самоуправления [24] говорится о том, что автономия муниципальных образований должна обеспечиваться государственной поддержкой и финансовой самостоятельностью органов местного самоуправления. При этом основная часть финансовых ресурсов должна пополняться благодаря местным налогам и сборам, в отношении которых муниципалитеты вправе устанавливать ставки, льготы, порядок обложения в пределах, разрешенных законодательством.

В последние годы в России много сделано для укрепления финансовой и экономической независимости муниципальных образований. Однако вопрос полной обеспеченности органов местного самоуправления финансовыми ресурсами, необходимыми для исполнения все возрастающего количества возложенных на них полномочий, остался нерешенным.

Проведенные научные исследования по проблемам формирования доходной части бюджетов муниципальных образований не дают однозначных

рекомендаций. Исходя из практического опыта, становится очевидным, что необходимо продолжить исследования по данной проблематике, актуальность и недостаточная изученность которой обусловила выбор темы настоящей работы.

Целью исследования является изучение теоретических основ и разработка практических рекомендаций по увеличению налоговых доходов местного бюджета, что является основой для эффективного функционирования местного самоуправления и повышения уровня его финансовой независимости.

Указанная цель определила постановку следующих задач:

- раскрыть сущность бюджета муниципального образования;
- определить особенности источников пополнения доходной части местного бюджета;
- оценить влияние уровня налоговых доходов в бюджете муниципальных образований на их финансовую независимость;
- провести анализ современного состояния формирования доходов местного бюджета на примере городского округа Жигулевск;
- оценить возможности для увеличения поступлений налогов и сборов в доход бюджета городского округа Жигулевск и предложить соответствующие меры.

Объектом исследования выступают налоговые доходы бюджетов муниципальных образований, в том числе бюджета городского округа Жигулевск. Предметом исследования является деятельность местных органов власти по управлению источниками финансирования с целью повышения налоговых доходов местного бюджета.

Ввиду отсутствия на сегодняшний день отчетных данных об исполнении бюджета городского округа Жигулевск за 2015 год, исследование налоговых и прочих поступлений в местный бюджет проводилось в рамках 2011-2014 годов.

Методологическую основу исследования в данной выпускной квалификационной работе составили метод диалектического познания, методы системного, структурного и функционального анализа, такие общенаучные

методы как, сравнение и обобщение, изучение и анализ научной литературы, экономико-математические методы.

При написании данной выпускной квалификационной работы были использованы научная и учебно-методическая литература, научные статьи в периодических изданиях, нормативно-законодательные акты Российской Федерации.

Исследуемые в работе теоретические вопросы, связанные с источниками пополнения финансовых ресурсов муниципальных образований, раскрыты в трудах многих экономистов, таких как И. В. Новикова, Л. В. Беззубко, С. В. Кадомцева, В.А. Парыгина, Т. М. Ковалева и др.

Практический опыт исследования проблем формирования доходной части бюджетов муниципальных образований рассмотрен на основе работ В. В. Печенкиной «Проблема формирования бюджетов муниципальных образований и оценка их самодостаточности», Т. А. Найденовой, И. Н. Швецовой «Проблемы формирования и укрепления доходной базы местных бюджетов», Ш. А. Агаян, С. Г. Мурадовой, Е. В. Пирской «Актуальные проблемы формирования доходной части муниципальных бюджетов».

При анализе и оценке налоговых поступлений в местный бюджет, а также оценке финансовой независимости муниципального образования использовались статьи Н. Ю. Коротинной, Е. Г. Князевой, С. В. Марченко.

Предложения по повышению налоговых доходов местного бюджета разработаны на основе научных статей О. Н. Андреевой, А. В. Конновой, А. И. Егорова, С. В. Хорошева, Н. В. Зубовой.

Говоря о степени разработанности темы, следует отметить, что проблема формирования базы финансовых ресурсов для решения вопросов местного значения представлена в теоретической и практической литературе достаточно широко. Вопрос пополнения доходной части местного бюджета налоговыми поступлениями хорошо освещен в научных статьях Н. М. Турбиной, А. Ю. Федоровой, Н. А. Молвинских, В. В. Печенкиной, Е. Е. Лялиной и многих других специалистов-практиков.

При этом существующие исследования в данной области не учитывают такие особенности формирования доходной части местного бюджета за счет налогов и сборов, которые являются характерными для конкретных территорий, в том числе для городского округа Жигулевск, что приводит к проблематичности разработки общих практических рекомендаций по увеличению налоговых поступлений в местный бюджет. Данный вопрос требует углубленного изучения применительно к конкретному муниципальному образованию.

Все вышеуказанное обусловило актуальность, цель и задачи настоящей выпускной квалификационной работы.

Теоретическая значимость исследования состоит в анализе и обобщении принципов формирования собственных финансовых ресурсов муниципальных образований, выявлении современных тенденций, позволяющих оценить возможности для увеличения налоговых поступлений в доход местного бюджета.

Практическую значимость исследования составляют выводы, сделанные на основе анализа и оценки налоговых поступлений в местный бюджет на примере городского округа Жигулевск, а также предложения по их увеличению. Результаты настоящей выпускной квалификационной работы могут быть использованы администрацией городского округа Жигулевск при планировании бюджетной и налоговой политики.

# 1 Теоретические основы формирования доходной части бюджета муниципального образования посредством налоговых поступлений

## 1.1 Особенности планирования и исполнения бюджета муниципального образования

Важной составляющей конституционного строя нашего государства является местное самоуправление. Оно осуществляется непосредственно населением либо с помощью органов местного самоуправления. Для решения вопросов местного значения, исходя из интересов населения с учетом исторических и иных местных традиций, на исполнительные и представительные органы власти муниципального образования возложены различные задачи и функции, выполнение которых требует значительных финансовых ресурсов.

Основой для исполнения расходных обязательств муниципального образования служит местный бюджет. Права и полномочия, закрепленные за органами местного самоуправления Бюджетным кодексом Российской Федерации, Федеральным законом «Об общих принципах организации местного самоуправления в Российской Федерации», позволяют им, благодаря бюджету, распоряжаться местными финансовыми ресурсами [29, с. 8].

Согласно Бюджетному кодексу Российской Федерации бюджет – это форма образования и расходования денежных средств, предназначенных для финансового обеспечения задач и функций государства и местного самоуправления [1]. То есть можно сказать, что местный бюджет – есть фонд, в котором сосредоточены финансовые ресурсы муниципального образования, формирование, утверждение и исполнение, а также контроль исполнения которого осуществляется уполномоченными органами местного самоуправления [29, с. 10].

Бюджеты муниципальных образований выполняют следующие функции:

- формирование фондов финансовых ресурсов, предназначенных для финансового обеспечения деятельности местных органов власти;



– распределение и использование этих фондов между отраслями народного хозяйства;

– контроль за финансово-хозяйственной деятельностью предприятий, организаций и учреждений, подведомственных этим органам власти [40, с. 3].

Составление, рассмотрение, утверждение и исполнение местных бюджетов регламентируется следующими нормативными правовыми актами:

- Конституцией Российской Федерации;
- Федеральным законом «Об общих принципах организации местного самоуправления в Российской Федерации»;
- Бюджетным кодексом Российской Федерации;
- другими федеральными законами;
- конституциями, уставами и законами субъектов Российской Федерации;
- уставами и иными правовыми актами органов местного самоуправления.

Формирование и исполнение местного бюджета основано на принципах:

- самостоятельности;
- полноты отражения доходов, расходов и источников финансирования дефицитов бюджетов;
- сбалансированности;
- эффективности использования бюджетных средств;
- общего (совокупного) покрытия расходов бюджетов;
- прозрачности (открытости).

Согласно принципу самостоятельности муниципальных бюджетов органы местного самоуправления имеют право самостоятельно и под свою ответственность осуществлять бюджетный процесс.

Рассмотрим упомянутое выше понятие бюджетного процесса. Бюджетный кодекс дает этому понятию следующее определение. Бюджетный процесс – регламентируемая законодательством Российской Федерации

деятельность органов государственной власти, органов местного самоуправления и иных участников бюджетного процесса по составлению и рассмотрению проектов бюджетов, утверждению и исполнению бюджетов, контролю за их исполнением, осуществлению бюджетного учета, составлению, внешней проверке, рассмотрению и утверждению бюджетной отчетности [1].

Первым этапом бюджетного процесса является составление проектов бюджетов, которое осуществляется исполнительным органом власти, т.е. администрацией муниципального образования.

В традиционном бюджетном процессе бюджетополучатели испрашивают столько же средств на очередной год, что и в текущем бюджетном году с поправкой в зависимости от уровня инфляции. А также испрашиваются и дополнительные средства на очередной финансовый бюджетный год по новым видам деятельности. Следствием такого порядка организации бюджетного процесса является то, что бюджетный процесс становится расходно-ориентированным. Это приводит к быстрому росту бюджетных расходов, то есть к большому дефициту бюджета и будущей нестабильности муниципальных финансов. В расходно-ориентированном бюджетном процессе решения по отдельным деталям бюджета идут от части к целому.

Учитывая отрицательные последствия традиционного бюджетного процесса, рекомендуется вместо движения «снизу вверх» формировать бюджет «сверху вниз», то есть начинать составлять проект бюджета с определения бюджетно-политических целей или ограничений, таких как уровень налогов, уровень инфляции, уровень расходов и т.д.

Второй этап бюджетного процесса – рассмотрение и утверждение проекта бюджета, на котором после обсуждения законодательным (представительным) органом власти муниципального образования и публичных слушаний принимается решение об утверждении бюджета на очередной финансовый (бюджетный) год и на плановый период.

При составлении проектов бюджетов невозможно гарантировать, что фактические доходы и расходы бюджетов будут полностью совпадать с

проектными. К примеру, количество налоговых поступлений, составляющих значительную часть доходов бюджетов, невозможно точно рассчитать заранее. Можно предусмотреть и разработать правила налогообложения и ставки различных налогов, однако, налоговая база зависит в основном от общественно-экономического развития территории, а на это влияют многие факторы. То же самое можно сказать и о расходах бюджетов. Устанавливая размер субсидий и условия их получения, невозможно предугадать в точности, какое количество граждан обратится за получением субсидий.

Важное хозяйственное значение для населения муниципального образования имеет следующий этап бюджетного процесса – исполнение бюджета, который предусматривает обеспечение полного и своевременного поступления всех запланированных доходов и финансирования бюджетных расходов.

В России установлена казначейская система исполнения бюджетов. Основная роль в этом процессе принадлежит Федеральному казначейству, которое обеспечивает соблюдение принципа единства кассы, то есть зачисление всех поступающих доходов и поступлений из источников финансирования дефицита на единый счет бюджета и осуществление всех предусмотренных расходов с этого счета бюджета. Осуществляя бюджетные операции через свои счета, Федеральное казначейство обеспечивает полный учет и контроль каждого этапа исполнения доходов и расходов бюджетов.

Организация исполнения местных бюджетов регламентирована нормативными правовыми актами, устанавливающими соответствующие порядки и механизмы. К ним относятся:

- основное ежегодное решение о бюджете представительного органа власти муниципального образования;
- другие вспомогательные подзаконные правовые акты (порядки, положения и др.), регулирующие процесс исполнения бюджета.

Указанные документы определяют требования к выполнению процедур при поступлении доходов и выдаче разрешения на использование

муниципальных бюджетных средств.

В ходе исполнения бюджета ведется бюджетный учет и составляется бюджетная отчетность, являющиеся частью бюджетного процесса. Наличие необходимой информации об исполнении законов (решений) о бюджетах имеет решающее значение для обеспечения эффективного управления государственными и муниципальными финансами. Бюджетный учет, а именно регистрация и предоставление экономической информации, позволяет на всех уровнях государственной и муниципальной администрации принимать обоснованные решения на основе оценки и анализа относительно дальнейшей деятельности по организации исполнения бюджетов.

Бюджетная отчетность составляется по результатам бюджетного учета. В финансовых отчетных документах представлена информация о результативности и эффективности финансовой деятельности органов местного самоуправления. Главный финансовый документ бюджетной отчетности – годовой отчет об исполнении бюджета, который составляется исполнительным органом, то есть администрацией муниципального образования, и утверждается решением представительного органа местного самоуправления [27, с. 127].

Таким образом, можно сказать, что основной задачей бюджетного учета является формирование полной и достоверной информации об исполнении доходов и расходов местного бюджета.

Рассмотрим более подробно формирование доходной части местного бюджета.

## 1.2 Основные источники доходов местного бюджета

Доходы муниципального бюджета, как и всех других бюджетов, представляют собой экономические отношения, возникающие у муниципального образования с государством, юридическими и физическими лицами в процессе формирования фондов денежных средств.

Согласно Бюджетному кодексу РФ доходы местного бюджета включают в себя налоговые, неналоговые и безвозмездные поступления.

Собственные доходы муниципальных образований представляют собой средства, получаемые в результате принятия самостоятельных решений. Органы местного самоуправления могут распоряжаться ими по своему усмотрению. Средства, не являющиеся их собственными доходами, муниципальные бюджеты получают по решениям государственных органов, при этом повлиять на такие решения органы местного самоуправления зачастую не могут.

К налоговым доходам Бюджетный кодекс РФ относит поступления от федеральных, региональных и местных налогов, включая пени и штрафы по ним.

Большую роль в доходах муниципальных образований играют регулирующие налоги. Они включают в себя федеральные и региональные налоги, по которым ежегодно устанавливаются процентные нормативы отчислений в местные бюджеты. На федеральном уровне утверждаются единые нормативы отчислений по каждому виду регулирующих налогов для всех субъектов РФ. Для местных бюджетов могут устанавливаться как единые, так и дифференцированные нормативы [33, с. 85].

Весомую часть доходов муниципальных бюджетов составляют местные налоги и сборы.

Налоговый кодекс РФ предусматривает следующие местные налоги:

- земельный налог;
- налог на имущество физических лиц.

Органы местного самоуправления имеют право устанавливать по ним налоговые ставки, налоговые льготы, а также самостоятельно распоряжаться полученными от этих налогов доходами.

Кроме вышеперечисленного, в бюджет муниципального образования поступают неналоговые доходы:

- от использования имущества, находящегося в муниципальной собственности; от сдачи имущества в аренду;

– платных услуг, которые оказывают органы местного самоуправления (например, государственная пошлина).

Определенную часть неналоговых поступлений в местный бюджет составляют штрафы (за загрязнение окружающей среды, нарушение правил торговли и уличного движения и др.).

Большое значение для обеспечения финансовой самостоятельности местного самоуправления имеет признание ст. 8 Конституции РФ муниципальной собственности.

В соответствии с Федеральным законом «Об общих принципах организации местного самоуправления в Российской Федерации» органы местного самоуправления самостоятельно владеют, пользуются и распоряжаются муниципальным имуществом в соответствии с законодательством, вправе передавать муниципальное имущество во временное или в постоянное пользование, отчуждать, совершать иные сделки [4]. Это означает, что органы местного самоуправления обладают всеми необходимыми правами для получения доходов от использования муниципальной собственности.

Однако следует отметить, что управление муниципальной собственностью может быть как источником дохода для местного бюджета, так и статьей расхода, принося убытки. Это зависит от эффективности управления муниципальной собственностью органов местного самоуправления, их способностью, избегая излишних расходов, извлекать из нее прибыль. Большую роль при этом играет профессионализм и компетенция муниципальных служащих.

Источником доходов большинства муниципальных бюджетов является финансовая помощь, получаемая муниципалитетами от государственной власти вышестоящего уровня. Такая финансовая помощь оказывается за счет средств, аккумулированных в специальном фонде поддержки муниципальных образований. Фонд создается посредством накопления отчислений от федеральных налогов и налогов, поступающих в бюджеты субъектов

Федерации. Распределение средств фонда осуществляется между муниципальными образованиями с учетом численности их населения, размеров территории, доли в населении детей различного возраста, пенсионеров, уровня жизни людей (дохода на душу населения) и других параметров. Финансовая помощь оказывается в виде дотаций, субвенций и субсидий [33, с. 87].

Бюджетный кодекс РФ определяет дотации как межбюджетные трансферты, предоставляемые на безвозмездной и безвозвратной основе без установления направлений и (или) условий их использования [1]. То есть дотации не имеют целевого назначения и могут расходоваться органами местного самоуправления по их усмотрению.

С дотациями связан такой важный для местного самоуправления институт, как выравнивание бюджетной обеспеченности.

Финансовая помощь в виде субсидий имеет целевой характер. Субсидии предоставляются в виде долевого финансирования мероприятий муниципальных программ, направленных на развитие муниципальных образований. Размер субсидий зависит от качества представленного на конкурс инвестиционного проекта, от величины показателей социально-экономического развития и пр.

На сегодняшний день можно отметить стабильность в соотношении доходности федерального бюджета, региональных бюджетов и бюджетов муниципальных образований. Сложившуюся ситуацию хорошо иллюстрирует рисунок 1.1.

Очевидно, что в течение четырех лет с 2011 по 2014 гг. сохраняется постоянное соотношение между доходами бюджетов разных уровней. Большая часть финансовых ресурсов (около 56%) сосредоточена в федеральном бюджете. В региональные бюджеты поступает в среднем 30% доходов консолидированного бюджета. На долю доходов местных бюджетов приходится всего 14%.

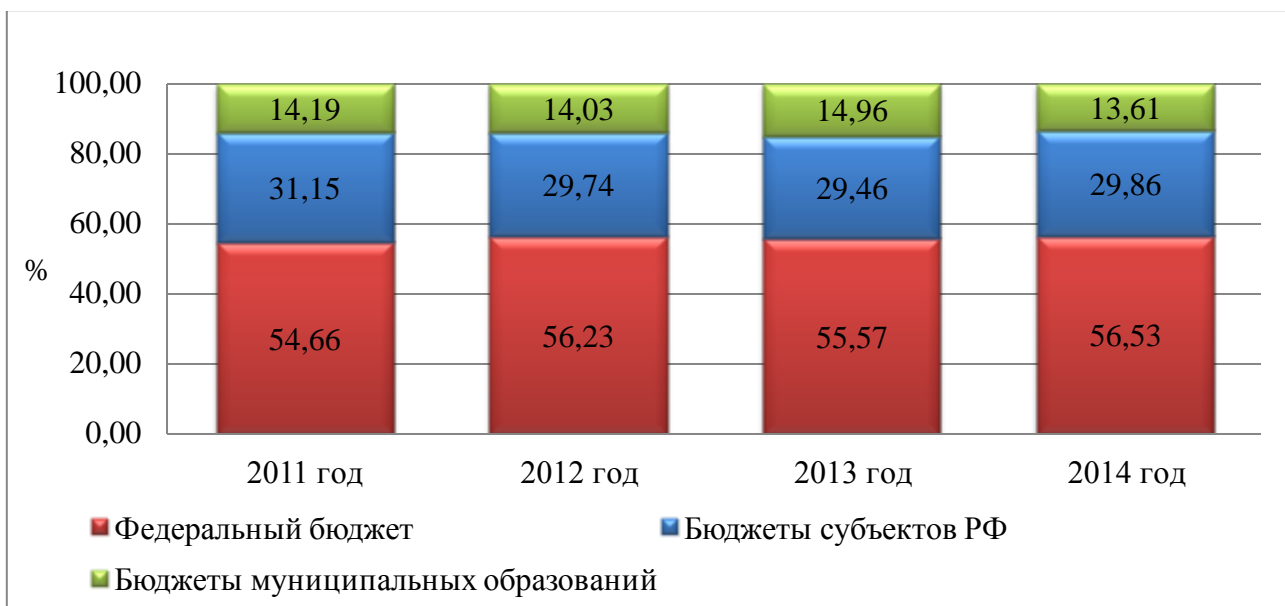


Рисунок 1.1 – Структура доходов консолидированного бюджета РФ за 2011-2014 годы [8-15]

При этом следует отметить, что на органы местного самоуправления возложено большое количество обязанностей по решению различных вопросов местного значения, предоставлению безвозмездных муниципальных услуг населению и т.п. Это требует значительных финансовых ресурсов.

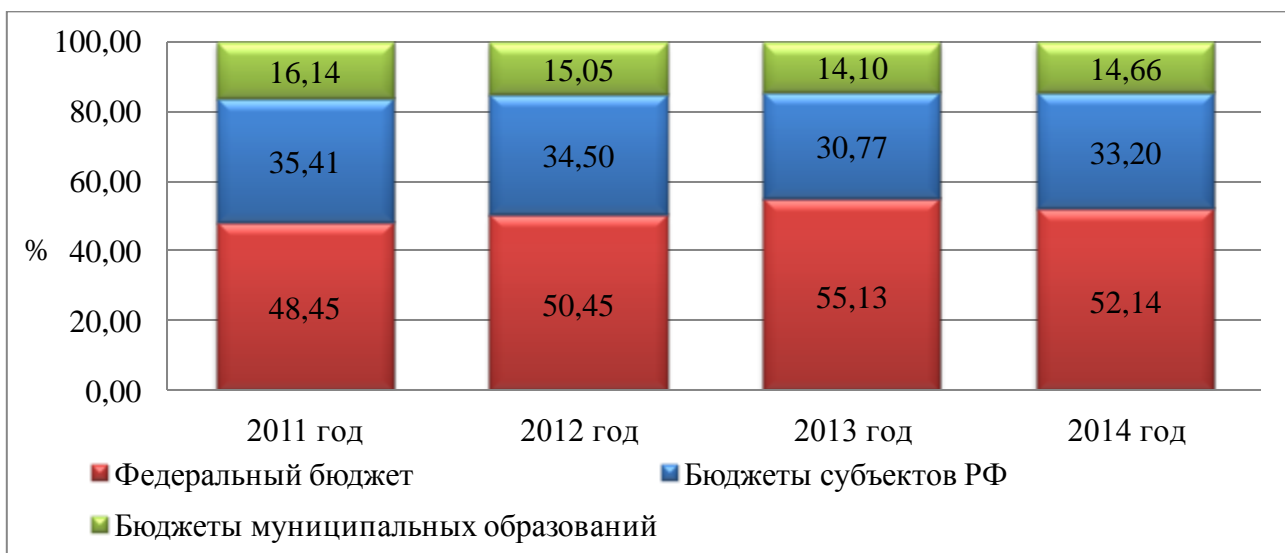


Рисунок 1.2 – Структура расходов консолидированного бюджета РФ за 2011-2014 годы [8-15]

Диаграммы на рисунках 1.1 и 1.2 показывают, что разрыв между долями доходов и расходов местных бюджетов незначительный – в пределах 1%,



поскольку недостаточный для выполнения всех возложенных на муниципалитеты полномочий объем финансирования восполняется за счет дотаций, субсидий и прочих межбюджетных трансфертов. На рисунке 1.3 показан уровень безвозмездных поступлений в местные бюджеты.

Здесь отражена ситуация 2011-2014 гг., которая говорит о сохранении стабильно высокого (свыше 60%) уровня дотационности местных бюджетов. Причиной сложившейся тенденции являются изменения бюджетного и налогового законодательства, и как следствие, отсутствие заинтересованности местного самоуправления в развитии экономики территории, а также искусственное недопущение органами местного самоуправления роста собственных доходов местного бюджета в надежде на увеличение финансовой помощи со стороны бюджетов более высокого уровня. Следствием всего вышеперечисленного становится существенная потеря самостоятельности муниципалитетов в решении вопросов, исходя из интересов населения.

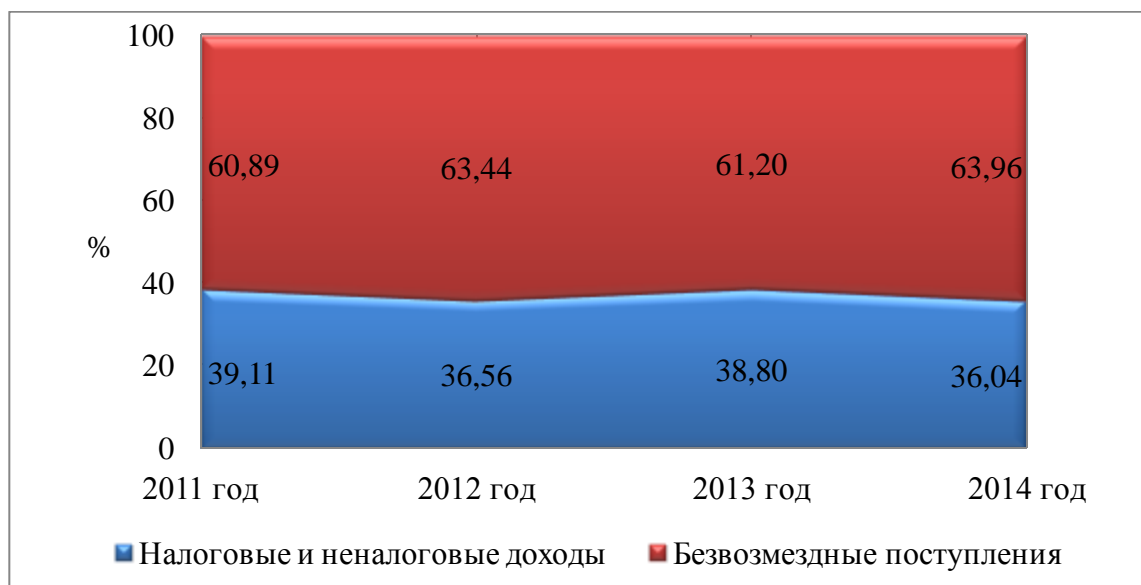


Рисунок 1.3 – Соотношение между безвозмездными поступлениями и налоговыми и неналоговыми доходами бюджетов муниципальных образований за 2011-2014 годы [12-15]

Для исправления данной ситуации необходимо следующее:

- увеличение доли налоговых доходов местных бюджетов;

– эффективное управление муниципальной собственностью, приносящее доход в местный бюджет.

Вопрос формирования собственных доходов муниципальных образований требует более тщательного анализа. Рассмотрим особенности пополнения местного бюджета за счет местных и регулирующих налогов.

### 1.3 Характеристика налогообложения для целей пополнения местного бюджета

Основную часть доходов местных бюджетов (без учета безвозмездных поступлений) составляют налоговые доходы. Наглядный пример данной закономерности показан на рисунке 1.4. Доля налоговых поступлений в составе общих доходов бюджетов муниципальных образований Самарской области составляет около 36-40%, доля неналоговых поступлений – всего 8-10%.

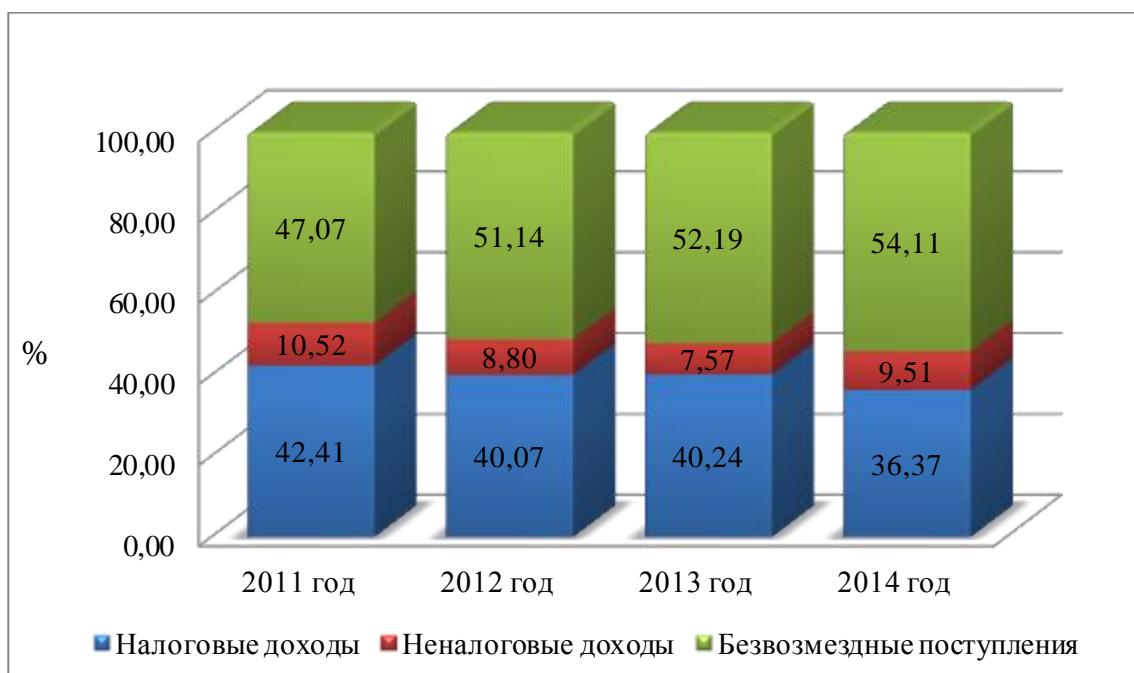


Рисунок 1.4 – Уровень налоговых поступлений в составе доходов местного бюджета на примере муниципальных образований Самарской области за 2011-2014 годы [16-19]

В соответствии со статьей 61.2 Бюджетного кодекса РФ налоговые доходы местных бюджетов включают:

- местные налоги, устанавливаемые представительными органами муниципальных образований;
- отчисления от федеральных налогов и сборов, в том числе налогов, предусмотренных специальными налоговыми режимами, по нормативам, установленным законами субъектов РФ.

Статья 15 Налогового кодекса РФ к местным налогам и сборам относит:

- земельный налог;
- налог на имущество физических лиц.

Представительные органы местного самоуправления определяют налоговые ставки (в пределах, установленных Налоговым кодексом РФ), льготы, основания и порядок их применения, включая установление размера не облагаемой налогом суммы для отдельных категорий налогоплательщиков [2].

Основные элементы указанных выше местных налогов представлены в Приложении А.

Помимо местных налогов в муниципальные бюджеты поступают отчисления от следующих федеральных налогов и сборов, а также налогов, предусмотренных специальными налоговыми режимами:

- налога на доходы физических лиц – по нормативу 15 процентов;
- единого налога на вмененный доход для отдельных видов деятельности – по нормативу 100 процентов;
- единого сельскохозяйственного налога – по нормативу 100 процентов;
- государственной пошлины – в соответствии с пунктом 2 статьи 61.1 Бюджетного кодекса РФ;
- налога, взимаемого в связи с применением патентной системы налогообложения, – по нормативу 100 процентов.

Органы власти субъектов Российской Федерации законодательно устанавливают нормативы отчислений соответствующих налоговых доходов в бюджеты муниципальных образований.

Например, Законом Самарской области «Об областном бюджете на 2015 год и на плановый период 2016 и 2017 годов» определены нормативы отчислений в местные бюджеты от акцизов на нефтепродукты, а также от акцизов на автомобильный и прямогонный бензин, дизельное топливо, моторные масла для дизельных и (или) карбюраторных (инжекторных) двигателей, производимые на территории Российской Федерации.

В числе всех вышеперечисленных налогов наиболее весомую часть при формировании доходной части местного бюджета занимает налог на доходы физических лиц. В качестве примера приведем структуру налоговых доходов муниципальных образований Самарской области (см. приложение Б).

Из таблицы Б.1 приложения Б видно, что налог на доходы физических лиц является стабильным источником финансовых ресурсов, вносит большой вклад в их формирование. Поэтому большое влияние на наполняемость местного бюджета оказывает величина налоговой базы данного налога, которая в свою очередь зависит от ряда факторов, таких как деятельность предприятий и организаций, расположенных на территории муниципального образования, добросовестность налоговых агентов и т.п.

На величину отчислений от налога на доходы физических лиц в местные бюджеты повлияли изменения в законодательстве. Из таблицы Б.1 следует, что к 2013 году наблюдалось увеличение суммы собираемых средств по данному налогу. После введения норматива отчисления налога на доходы физических лиц в местные бюджеты 15% вместо 20% с 1 января 2014 года величина налоговых поступлений практически вернулась на прежний уровень (уровень 2011 года). Этот пример наглядно демонстрирует влияние налоговой политики и бюджетного регулирования государства на финансовое положение территорий.

Следующим по своему вкладу в пополнение муниципальных финансовых ресурсов является земельный налог. Поскольку данный налог является местным, органы местного самоуправления могут регулировать порядок обложения земельным налогом, устанавливая дополнительные льготы, а также

дифференцированные налоговые ставки земельного налога в зависимости от категорий земель и (или) разрешенного использования земельного участка.

Наличие собственных налоговых поступлений особенно важно для муниципалитетов, т.к. оно обеспечивает возможность органам местного самоуправления более достоверно рассчитать, на какие ресурсы можно рассчитывать в будущем.

Низкий уровень налоговых поступлений в местные бюджеты приводит к увеличению доли межбюджетных трансфертов в качестве финансовой помощи из федерального и регионального бюджетов. Вследствие чего, органы местного самоуправления большей частью теряют самостоятельность в принятии финансовых решений, повышается их зависимость от вышестоящих органов государственной власти.

При анализе финансовой независимости местного бюджета от средств субъекта используются следующие показатели [43, с. 20].

Коэффициент финансовой независимости местных бюджетов:

$$K_{\text{фн}} = \frac{\text{НД} + \text{НнД}}{\text{Д}}, \quad (1.1)$$

где НД – налоговые доходы местного бюджета; НнД – неналоговые доходы местного бюджета; Д – общая сумма доходов местного бюджета.

Коэффициент характеризует долю доходов, объем которых зависит от эффективности деятельности муниципальных органов власти по увеличению поступлений от налогов и сборов, а также от использования муниципальной собственности.

Коэффициент налоговой независимости местного бюджета:

$$K_{\text{нн}} = \frac{\text{НД}}{\text{Д}}, \quad (1.2)$$

где НД – налоговые доходы местного бюджета; Д – общая сумма доходов местного бюджета.

При расчете этого коэффициента учитываются все налоговые поступления: федеральные, региональные и местные.

Коэффициент чистой налоговой независимости местного бюджета:

$$K_{\text{чнн}} = \frac{НД_{\text{м}}}{НД}, \quad (1.3)$$

где  $НД_{\text{м}}$  – поступления от местных налогов в доходы местного бюджета;  $НД$  – налоговые доходы местного бюджета.

Коэффициент показывает эффективность налоговой политики органов местного самоуправления.

Данные показатели могут быть использованы для анализа и принятия решений по повышению эффективности деятельности органов местного самоуправления.

#### 1.4 Налоговые доходы местного бюджета и социально-экономическое развитие муниципального образования

Российским законодательством, в том числе Федеральным законом «Об общих принципах организации местного самоуправления в Российской Федерации», возложена большая ответственность на органы местного самоуправления за благосостояние и улучшение качества жизни населения, за экономическое развитие, благоустройство территории, социальную поддержку отдельных категорий граждан. Местный бюджет является основным источником финансирования для решения вопросов по поддержанию и развитию социальной сферы (образования, культуры, спорта и пр.).

Сейчас очень много насущных наболевших вопросов, таких как снос ветхих домов, приобретение и строительство муниципального жилья, ремонт дорог, объектов культуры и спортивных сооружений, восстановление коммунальных сетей, предоставление субсидий молодым семьям и многое другое, решается с помощью муниципальных программ, софинансируемых за счет средств федерального и регионального бюджетов. При этом главными условиями получения финансовой помощи от государства являются наличие

своевременно и тщательно подготовленного проекта, а также готовности муниципалитета софинансировать мероприятия программ (обычно в размере 5-10% всех затрат на проект).

Таким образом, развивать жилищное строительство, сферу ЖКХ, социальную сферу муниципального образования без собственной финансовой базы невозможно, а для ее пополнения необходимо увеличение налоговых поступлений в местный бюджет.

На это существенное влияние оказывает экономическое развитие муниципального образования, то есть такие факторы как наличие крупных и средних предприятий на его территории, количество индивидуальных предпринимателей, развитая торговля, инвестиционная привлекательность территории и многое другое.

Органам местного самоуправления следует содействовать реализации экономического потенциала муниципального образования: проводить разумную и эффективную налоговую политику, регулируя сложившуюся ситуацию налоговыми ставками, льготами, способствовать увеличению налоговой базы, поддерживать предпринимательскую среду и т.п.

Рассмотрим на конкретном примере особенности формирования доходной части местного бюджета и перспективы социально-экономического развития муниципального образования городской округ Жигулевск.

## 2 Анализ и оценка налоговых доходов местного бюджета на примере городского округа Жигулевск

### 2.1 Характеристика социально-экономического развития городского округа Жигулевск

Свое название город Жигулевск получил благодаря расположению у подножия Жигулевских гор. Город был образован в 1952 году Указом Президиума Верховного Совета РСФСР на месте рабочего поселка Нефтяников, сел Отважное и Моркваши. История развития экономики Жигулевска началась немного раньше.

В ноябре 1943 года на месте будущего города Жигулевск ударил первый фонтан ценнейшей девонской нефти. Через полгода, когда здесь была достигнута глубина 1522,4 метра, за сутки было получено 500 тонн нефти. К сожалению, запасы жигулевской нефти оказались небольшими. Сейчас они практически иссякли – осталось лишь несколько качалок.

В 1950 году началось строительство Куйбышевской ГЭС мощностью 2,1 миллиона киловатт. На сегодняшний день Жигулевская ГЭС, которая является филиалом ОАО «РусГидро», – ведущее предприятие, на его долю приходится больше 25 процентов объемов промышленного производства города. Гидроэлектростанция является стабильным налогоплательщиком бюджета Самарской области и городского округа Жигулевск.

План перспективного развития производственной деятельности ГЭС до 2020 года включает в себя повышение энергоэффективности через устойчивое развитие производства на базе возобновляемых источников энергии, обеспечение надежного и безопасного функционирования станции.

После завершения строительства ГЭС было принято решение о строительстве в городе нескольких промышленных предприятий. Одним из них стал «Жигулевский радиозавод», который работал на нужды оборонной промышленности, выпуская радионавигационную аппаратуру.

В девяностые годы, когда проводились масштабные диверсификации



производств, мощности завода были перепрофилированы. Здесь наладили выпуск сейфов разной модификации, многофункциональных телефонов «Аверс», цветных телевизоров «Самсунг». Позже на базе предприятия появилась научно-производственная фирма «Мета», которая занялась выпуском высокоточной диагностической аппаратуры и охранного оборудования.

В доперестроечные годы в Жигулевске функционировала «Фабрика художественных изделий» (ФХИ). Ее продукция носила чисто эстетический характер. Но это не делало ее вклад в экономику города менее значимым. Мастера этого производства занимались народными промыслами: резьбой и росписью по дереву. С развалом Советского Союза фабрика прекратила свою работу. Но данный промысел получил свое продолжение: в городе существует ассоциация творческих людей «Город мастеров», которые создают резные деревянные сувениры, шьют и вяжут, валяют шерсть и варят мыло, делают изделия из кожи и многое другое.

Месторождения строительного камня, глин, песка, известняков, которыми богаты Жигулевские горы, дали толчок к появлению предприятий по добыче и переработке сырья, а также производства материалов для строительной отрасли: ЗАО «Жигулевское карьероуправление», ОАО «Правобережный завод строительный конструкций», ЗАО «Жигулёвские стройматериалы» – филиал ОАО «Евроцемент групп».

К сожалению, не все эти предприятия работают до сих пор. В 2015 году предприятие ЗАО «Жигулёвские стройматериалы», являясь единственным производителем цемента в Самарской области, было закрыто. Завод остановлен, оборудование законсервировано, уволено около тысячи человек.

Не лучшим образом дела обстоят и в НПФ «МЕТА» – существенно сокращены объемы производства и численность персонала.

Одним из старожилов жигулевского промышленного комплекса является ОАО «Жигулевский хлебозавод». Выросший из 11 небольших хлебопекарен сегодня он представляет современное пищевое производство, обеспечивающее высококачественной продукцией города Самарской области. Предприятие не

только ежегодно наращивает объем выпускаемой продукции, но и вносит максимальное разнообразие в ассортимент. Кроме хлебобулочной продукции налажено производство кондитерских изделий.

С приходом XXI века в Жигулевске стали расти новые предприятия. Среди них можно выделить ООО «Услада», которое обеспечивает рынок области конфетами, печеньем и другой сладкой продукцией, ЗАО «ОЗОН» – предприятие фармакологической направленности, ЗАО «АКОМ» – предприятие по производству аккумуляторов.

Результаты работы всего промышленного комплекса города наглядно демонстрирует динамика основных социально-экономических показателей развития городского округа Жигулевск за 2011-2015 годы, представленная на рисунке 2.1.

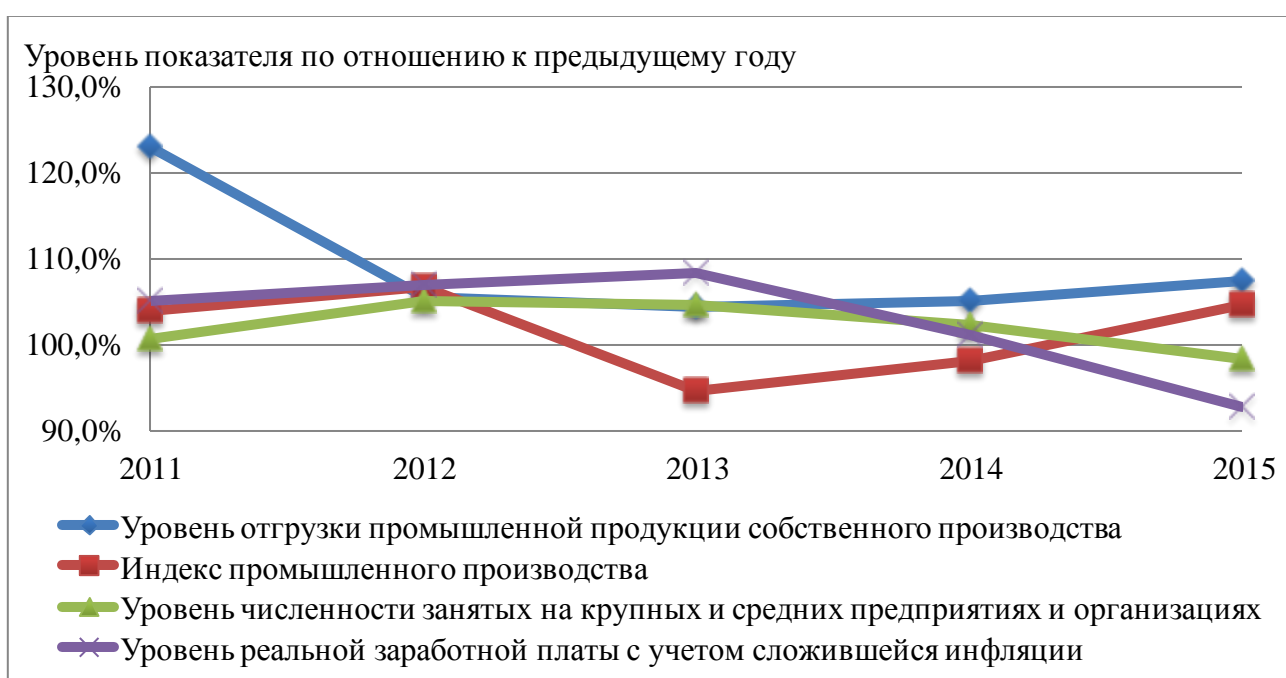


Рисунок 2.1 – Динамика основных социально-экономических показателей развития городского округа Жигулевск за 2011-2015 годы [25]

Уровень отгрузки промышленной продукции собственного производства в ценовом эквиваленте из года в год стабильно увеличивается примерно на 5 %. Происходит это, однако, в основном не за счет увеличения фактических объемов производства, а за счет роста цен. В 2013 и 2014 годах наблюдается

спад промышленного производства. Ситуация выровнялась в 2015 году – индекс промышленного производства снова вышел на уровень свыше 100% и составил 104,7%.

Из-за многочисленных сокращений в 2015 году увеличился уровень безработицы, существенно снизился уровень численности занятых на крупных и средних предприятиях и организациях города, составив 98,3% по отношению к 2014 году.

Экономический кризис в России в 2015 году отразился и на Жигулевске: темп роста цен на товары и услуги по сравнению с 2014 годом значительно увеличился (индекс потребительских цен составил 112,7%), при этом реальная заработная плата с учетом сложившейся инфляции снизилась на 7,3%.

Соответственно встает вопрос о поиске возможностей для улучшения уровня жизни населения, создания новых рабочих мест.

Одним из перспективных направлений развития городского округа Жигулевск и образования рабочих мест является туризм, так как город находится среди уникальных природных условий. Сохранением красот Жигулевских гор, лесного изобилия, животного мира занимаются государственный заповедник им. И.И. Спрыгина и национальный парк «Самарская Лука». В селе Ширяево, которое многие до сих пор называют «Волжской Швейцарией», совместно с рядом самарских туристических фирм делается многое для развития экологического туризма на территории национального парка «Самарская Лука». Разработаны специальные пешеходные, конные и велосипедные маршруты, оборудован причал для приема волжских круизных теплоходов, обустроен пляж и специальная поляна для пикников.

На территории национального парка «Самарская Лука», села Рождествено и села Ширяево планируется расположить туристско-рекреационный комплекс «Жигулевская жемчужина». Создание его предполагает:

- благоустройство пляжной зоны реки Волги;

- создание средств размещения;
- создание паркинга;
- благоустройство объектов показа на территории проекта и создание новых;
- строительство всесезонного горнолыжного комплекса (велопарка);
- очистка внутренних озер и благоустройство пляжной зоны вокруг них;
- строительство канатной дороги и туристской инфраструктуры;
- оборудование тропиной сети на территории проекта и организация подъездных путей к его объектам;
- создание сооружений для игры в гольф;
- создание пешеходных и автомобильных мостов в село Ширяево;
- создание комплекса СПА и спортивного комплекса;
- создание конного клуба.

Развитию физической культуры и спорта в Жигулевске всегда уделялось большое внимание. В 2014 году закончилось строительство стадиона «Кристалл», реконструкция и ремонт спорткомплекса «Атлант».

Перспективное развитие города невозможно без развития жилищного строительства. Для создания условий комфортного проживания населения в городе ведется строительство трехэтажных жилых домов в МКР-10, мкр. В-2, индивидуальное жилищное строительство. В 2015 году введено в эксплуатацию 30312 кв. метров жилья (117,1% к 2014 году), из них 23 477 кв. метра – 13 многоквартирных домов в МКР-10 и мкр. В-2; 6835 кв. метров (39 домов) – индивидуальное жилищное строительство.

В рамках подпрограммы «Молодой семье – доступное жилье» на 2014-2017 годы» в 2015 году 66 молодым семьям выданы сертификаты на приобретение жилья. Улучшили свои жилищные условия 15 ветеранов Великой Отечественной войны; 2 граждан из категории очередников «труженики тыла в период ВОВ»; 1 гражданин с ограниченными возможностями здоровья; 2 семьи

с детьми-инвалидами; 15 человек из категории дети-сироты и дети, оставшиеся без попечения родителей (им предоставлены квартиры по договорам найма жилого помещения); на выделенные сертификаты приобрели жилые помещения 3 семьи вынужденных переселенцев; 2 инвалидам предоставлены социальные выплаты на приобретение жилых помещений.

В рамках реализации муниципальной программы «Переселение граждан из аварийного жилищного фонда с учетом необходимости развития малоэтажного жилищного строительства на территории городского округа Жигулевск на 2013-2017 годы» в 2015 году переселены 196 квартир, в которых проживают 576 человек. Передано в собственность граждан 147 жилых помещений общей площадью 6 605,10 кв.м, а также заключено 149 договоров социального найма.

Перечисленные выше, а также многие другие, проекты и мероприятия, проводимые органами местного самоуправления городского округа Жигулевск, требуют вложения значительных финансовых ресурсов, а также разумного и экономичного подхода к их распределению и расходованию. Далее рассмотрим и проведем анализ исполнения бюджета городского округа Жигулевск по доходам и расходам за 2011-2014 годы.

## 2.2 Анализ доходов и расходов бюджета городского округа Жигулевск за 2011-2014 годы

Экономическую основу местного самоуправления городского округа Жигулевск составляют:

- имущество, находящееся в собственности городского округа;
- средства бюджета городского округа;
- имущественные права городского округа.

Права собственника в отношении муниципального имущества осуществляет от имени муниципального образования администрация городского округа Жигулевск (далее – Администрация).

Доходы от использования и приватизации муниципального имущества поступают в бюджет городского округа.

Бюджет предназначен для исполнения расходных обязательств городского округа Жигулевск. Проект бюджета составляется Администрацией на основе прогноза социально-экономического развития муниципального образования.

Исполнение бюджета городского округа Жигулевск обеспечивается Администрацией в соответствии с Бюджетным кодексом РФ, организуется на основе сводной бюджетной росписи и кассового плана, а также на основе единства кассы и подведомственности расходов [25].

Ежеквартальные сведения о ходе исполнения бюджета городского округа подлежат официальному опубликованию. Отчеты подготавливаются Администрацией, утверждаются Думой городского округа Жигулевск и публикуются в газете «Жигулевский рабочий» и на сайте Администрации.

Кроме того, Администрация обеспечивает управление муниципальным долгом городского округа, реализацию программ и планов социально-экономического развития территории; реализацию в городском округе финансовой, налоговой и инвестиционной политики.

В полномочия Администрации входит возможность устанавливать:

- тарифы на услуги, предоставляемые муниципальными унитарными предприятиями и муниципальными учреждениями;
- схемы размещения нестационарных торговых объектов;
- порядок определения размера арендной платы, порядок, условия и сроки внесения арендной платы за земли, находящиеся в муниципальной собственности городского округа;
- дополнительные меры социальной поддержки и социальной помощи для отдельных категорий граждан;
- ставки платы за пользование водными объектами, находящимися в собственности городского округа, порядка расчета и взимания такой платы;

– порядок использования земельных участков, на которые действие градостроительных регламентов не распространяется или для которых градостроительные регламенты не устанавливаются.

Используя вышеуказанные, а также и другие возложенные законодательством полномочия, Администрация как исполнительный орган местного самоуправления осуществляет управление доходами и расходами бюджета городского округа Жигулевск. Результаты и эффективность этого управления зависят от компетентности и профессионализма муниципальных служащих.

В этом ключе проведем анализ исполнения бюджета городского округа Жигулевск. Отчет об исполнении бюджета 2015 года будет утвержден Думой городского округа Жигулевск не ранее июня 2016 года. В связи с этим представляется возможным использовать имеющиеся на сегодняшний день сведения, а именно – отчеты об исполнении бюджета городского округа Жигулевск за 2011-2014 годы [20-23].

В указанный период наблюдается в целом положительная тенденция роста собственных доходов городского округа Жигулевск, динамика общей структуры которых представлена на рисунке 2.2. Отметим, что собственные доходы муниципального образования включают в себя налоговые и неналоговые доходы, а также безвозмездные перечисления из бюджетов других уровней, за исключением субвенций, которые перечисляются в местный бюджет для финансирования выполнения муниципалитетами переданных государственных полномочий.

В 2012 году собственные доходы снизились на 28% по сравнению с 2011 годом. Недобор связан со снижением поступлений по неналоговым доходам. При плане в 65,1 млн. рублей фактическое исполнение составило 63,1 млн. рублей, то есть 97%. По сравнению с 2011 годом фактическое поступление по данной группе уменьшилось на 21 млн. рублей, или на 25%. Снизились поступления доходов от продажи муниципального имущества, включая земельные участки, от штрафов, санкций, возмещения ущерба. В этот сложный

для Жигулевска год финансовая помощь со стороны региональных властей также снизилась на 35%. Небольшой рост налоговых доходов (9%) не смог компенсировать падение уровня остальных видов доходов. В результате дефицит бюджета составил 32,8 млн. рублей.

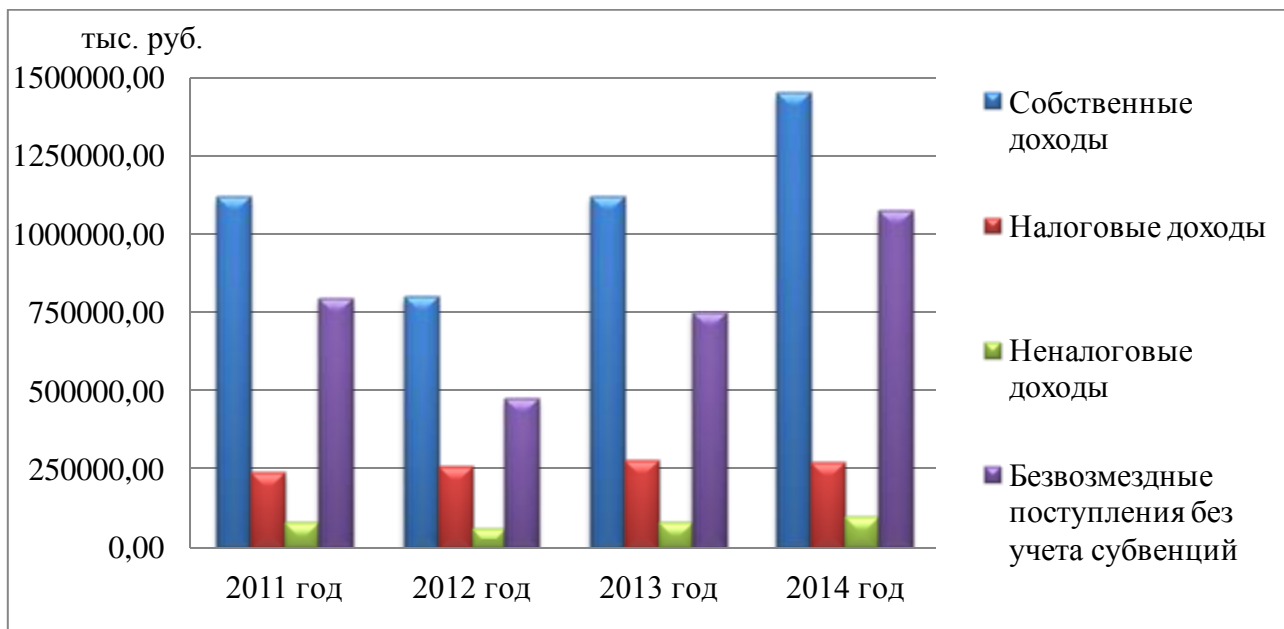


Рисунок 2.2 – Динамика собственных доходов бюджета городского округа Жигулевск за 2011-2014 годы [20-23]

После «провала» 2012 года наблюдаем быстрый рост неналоговых доходов местного бюджета – 36,5% в 2013 году и 17,4% в 2014 году. Для выявления причин этого подъема рассмотрим более подробно структуру неналоговых доходов бюджета городского округа Жигулевск за 2011-2014 годы, представленную в приложении В.

При анализе таблицы В.1 становится очевидным факт преобладания в составе неналоговых доходов бюджета городского округа Жигулевск доходов от использования имущества, находящегося в муниципальной собственности. Они составляют 60-70% от общей суммы неналоговых поступлений и включают в себя доходы от сдачи в аренду земельных участков, помещений и другой муниципальной собственности. Доходы от продажи материальных и нематериальных активов представляют собой поступления от продажи земельных участков и реализации иного имущества, находящегося в



собственности городского округа. Их удельный вес в сумме неналоговых поступлений – 12-20%. Благодаря рациональному и эффективному управлению муниципальной собственностью удалось увеличить количество поступлений по этим видам доходов более чем в 1,5 раза в 2014 году по сравнению с 2012 годом.

Следует также отметить, что собственные доходы городского округа Жигулевск имеют тенденцию к увеличению в основном благодаря росту межбюджетных трансфертов, которые в структуре собственных доходов занимают 60-70%.

Распределение субсидий муниципальным образованиям осуществляется органами власти Самарской области. Поэтому органы местного самоуправления зачастую не могут влиять на количество безвозмездных поступлений в местный бюджет. Однако у муниципалитетов есть некоторая возможность привлекать областные средства в виде субсидий, направленных на софинансирование целевых программ.

На сегодняшний день тактика работы администрации городского округа Жигулевск по программам такова, что проекты по приоритетным направлениям и объектам, включая необходимые расчеты и сметы, разрабатываются заранее. Таким образом, своевременное представление на различные конкурсы тщательно подготовленных проектов и смет позволило городскому округу Жигулевск привлечь необходимые финансовые ресурсы для реализации целевых программ (ремонта школ, детских садов, спортивных сооружений, дорог, строительства жилья и т.д.). Количество средств субсидий в 2013 и 2014 годах выросло на 57% и 43% соответственно.

В целях оценки сбалансированности бюджета городского округа Жигулевск рассмотрим динамику его расходной части за 2011-2014 годы, представленную в приложении В.

Из таблицы В.2 видно, что самым ёмким по количеству затраченных средств является жилищно-коммунальное хозяйство – 30-40% от общей суммы расходов. Это связано с большой изношенностью коммунальных сетей и

соответственно со срочной необходимостью их восстановления. Кроме того, значительные средства в 2013 и 2014 годах были потрачены на ремонт городских дорог и тротуаров.

Приоритетом бюджетной политики в сфере расходов бюджета городского округа Жигулевск являются также образование (удельный вес 14-17%), физическая культура и спорт (13-18%). Сумма расходов на эти направления выросла в 2013-2014 годах более чем в 1,5 раза по сравнению с 2012 годом. Такая же тенденция прослеживается по охране окружающей среды.

Затраты на обеспечение населения бюджетными услугами социальной сферы, а также расходы на решение общегосударственных вопросов сохраняют свою стабильность.

В целом за 2011-2014 годы исполнение бюджета городского округа Жигулевск по расходам составляло от 78% до 94%.

Несмотря на низкий уровень исполнения расходов бюджета 2012 года, существенное снижение количества бюджетных доходов в этом же году привело к дефициту бюджета городского округа в размере 32798 тысяч рублей, что составляет 3,4% от общего объема расходов. Сложившаяся ситуация говорит об ошибках при составлении проекта бюджета, заведомо нереального для исполнения.

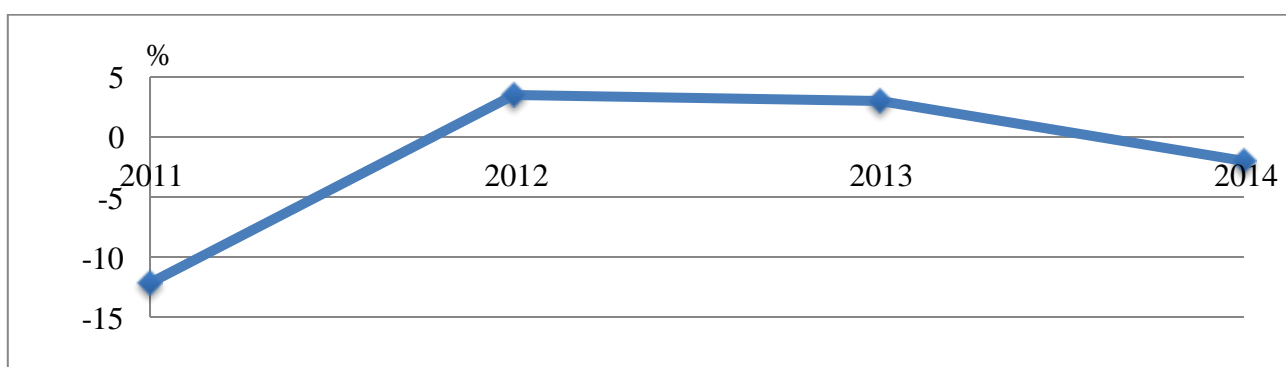


Рисунок 2.3 – Изменение доли дефицита бюджета городского округа Жигулевск в общем объеме расходов за 2011-2014 годы [20-23]

На рисунке 2.3 видно, что проблема сбалансированности местного бюджета в течение 2013-2014 годов выровнялась. Органам местного

самоуправления удалось устранить дефицит. Более того, 2014 год завершился профицитом бюджета в сумме 29680 тысяч рублей. Однако следует отметить, что составление и исполнение бюджета с профицитом приводит к снижению эффективности использования бюджетных средств.

Исходя из того, что покрытие обязательных расходов местного бюджета, а также обеспечение ресурсами муниципальных программ, направленных на развитие городского округа Жигулевск, может быть обеспечено только при наличии достаточных финансовых средств, муниципалитет Жигулевска должен:

- проводить эффективную бюджетно-налоговую политику;
- изыскивать дополнительные средства для укрепления доходной части местного бюджета.

Ввиду того, что налоговые доходы бюджета городского округа Жигулевск имеют большой вес в числе собственных доходов города, а значит и большее влияние на пополнение местного бюджета, проведем более детальный анализ их структуры.

### 2.3 Анализ и оценка налоговых поступлений в бюджет городского округа Жигулевск за 2011-2014 годы

Рассмотрим структуру налоговых доходов бюджета городского округа Жигулевск, представленную на рисунке 2.4.

В составе налоговых доходов местного бюджета наибольший удельный вес имеют отчисления от налога на доходы физических лиц (около 60 %). Также значимым налогом по доле поступлений в бюджет является земельный налог (26%). Меньшее количество дохода приносят акцизы по подакцизным товарам (продукции), производимым на территории РФ (5%), ЕНВД (5%) и налог на имущество физических лиц (3%). Единый сельскохозяйственный налог в доходах бюджета городского округа имеет наименьший вес (0,005%).

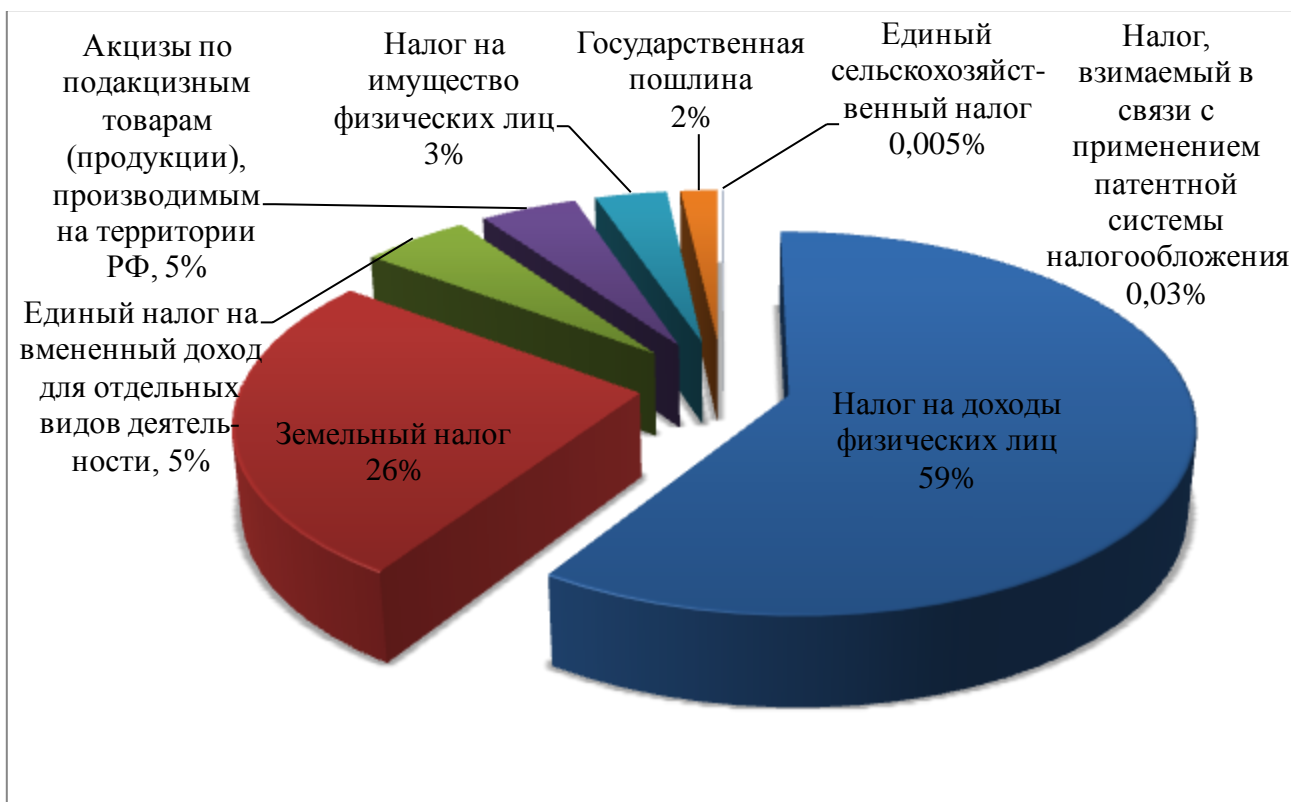


Рисунок 2.4 – Структура налоговых доходов бюджета городского округа Жигулевск в 2014 году [20-23]

Очевидным является тот факт, что основная часть налоговых доходов бюджета городского округа Жигулевск (около 65%) формируется за счет отчислений от федеральных и региональных налогов, нормативы отчислений по которым устанавливаются федеральным законодательством и законом Самарской области о бюджете на соответствующий финансовый год. То есть органы местного самоуправления города Жигулевск не имеют рычагов влияния на их изменение.

Фактически пополнение местного бюджета большей частью зависит от поступлений по налогу на доходы физических лиц, на величину налоговой базы которого влияют экономическое состояние и деятельность крупных и средних предприятий и организаций города, а также добросовестность налоговых агентов.

Администрация городского округа Жигулевск имеет единственную возможность влиять на величину налоговых поступлений в местный бюджет, устанавливая налоговые ставки и льготы, порядок обложения по земельному

налогу, налогу на имущество физических лиц и единому налогу на вмененный доход для отдельных видов деятельности в соответствии с положениями Налогового кодекса Российской Федерации. Доля поступлений по названным налогам составляет в общей сложности 35% от общего количества налоговых доходов в местный бюджет.

Изучение динамики налоговых поступлений в бюджет городского округа Жигулевск за 2011-2014 годы, представленной в приложении Г, показывает следующее.

В течение 2011-2013 годов наблюдался постоянный рост отчислений по налогу на доходы физических лиц. С 1 января 2014 года был снижен норматив отчислений по этому налогу в местный бюджет с 20% до 15%. В результате количество поступлений по налогу на доходы физических лиц уменьшилось на 19%, практически достигнув уровня 2011 года. Снижение отчислений по данному налогу в местный бюджет было компенсировано:

- увеличением межбюджетных трансфертов из вышестоящих бюджетов, следствием чего явилось ограничение финансовой независимости и самостоятельности в принятии решений органов местного самоуправления города Жигулевск;

- установлением в 2014 году законом Самарской области «Об областном бюджете на 2014 год и на плановый период 2015 и 2016 годов» нормативов отчислений в местный бюджет по акцизам по подакцизным товарам (продукции), производимым на территории Российской Федерации, что явилось положительным моментом в формировании базы собственных финансовых ресурсов города [5].

Единый налог на вмененный доход для отдельных видов деятельности и единый сельскохозяйственный налог ежегодно вносят стабильный вклад в пополнение местного бюджета.

В 2012 году поступление госпошлины в бюджет городского округа Жигулевск уменьшилось на 86% по сравнению с 2011 годом. Снижение связано с тем, что с 2012 года государственная пошлина за регистрацию транспортных

средств зачисляется в федеральный бюджет. На сегодняшний день по этой группе доходов поступают большей частью средства от уплаты государственной пошлины по делам, рассматриваемым в судах общей юрисдикции, мировыми судьями.

Уровень поступлений по местным налогам на протяжении 2011-2013 годов оставался постоянным. В 2014 году сбор по земельному налогу увеличился на 16 166 тысяч рублей, то есть на 29,2 %, по сравнению с 2013 годом, а налог на имущество физических лиц – на 535 тысяч рублей (на 6%). Прирост поступлений по земельному налогу связан с ростом количества земельных участков, на которых зарегистрировано право собственности, а также погашением недоимки. Невысокий уровень поступления налога на имущество физических лиц обусловлен низкой инвентаризационной стоимостью объектов недвижимости, принадлежащих гражданам на праве собственности. В целом сложившаяся тенденция роста поступлений по местным налогам говорит об определенных улучшениях в развитии налогового потенциала городского округа. Тем не менее, доля местных налогов в общей массе собственных доходов местного бюджета по-прежнему остается небольшой, что свидетельствует о недостаточной финансовой самостоятельности городского округа Жигулевск.

Оценим степень финансовой независимости бюджета городского округа от средств вышестоящих бюджетов, рассчитав следующие коэффициенты по формулам (1.1), (1.2) и (1.3).

Коэффициент финансовой независимости бюджета городского округа Жигулевск в 2014 году равен:

$$K_{\text{фн}} = \frac{\text{НД} + \text{НнД}}{\text{Д}} = \frac{275492 + 101227}{1523755} = 0,25,$$

где НД – налоговые доходы местного бюджета, тыс. руб.; НнД – неналоговые доходы местного бюджета, тыс. руб.; Д – общая сумма доходов местного бюджета, тыс. руб.

Данный коэффициент показывает, что отношение величины налоговых и неналоговых доходов к общей сумме доходов бюджета города Жигулевск составляет 0,25, что свидетельствует о высоком уровне межбюджетных трансфертов и, таким образом, значительном ограничении финансовой независимости города.

Коэффициент налоговой независимости бюджета городского округа Жигулевск в 2014 году:

$$K_{\text{нн}} = \frac{\text{НД}}{\text{Д}} = \frac{275492}{1523755} = 0,18,$$

где НД – налоговые доходы местного бюджета, тыс. руб; Д – общая сумма доходов местного бюджета, тыс. руб.

При расчете этого коэффициента учитывались все налоговые поступления: федеральные, региональные и местные.

Коэффициент означает, что доходы бюджета городского округа Жигулевск на 18% формируются за счет поступлений от налогов.

Коэффициент чистой налоговой независимости бюджета городского округа Жигулевск в 2014 году составляет:

$$K_{\text{чнн}} = \frac{\text{НД}_m}{\text{НД}} = \frac{80988}{275492} = 0,29,$$

где НД<sub>м</sub> – поступления от местных налогов, тыс. руб; НД – налоговые доходы местного бюджета, тыс. руб.

Следовательно, 29% налоговых доходов местного бюджета в 2014 году сформировано за счет поступлений от местных налогов.

Аналогичным образом рассчитаем значения данных коэффициентов в 2011-2013 годах. Данные сведем в таблицу 2.1.

Таблица 2.1 – Показатели финансовой независимости бюджета городского округа Жигулевск от средств вышестоящих бюджетов

Показатель	2011 год	2012 год	2013 год	2014 год
Коэффициент финансовой независимости, ед.	0,27	0,35	0,31	0,25
Коэффициент налоговой независимости, ед.	0,20	0,28	0,24	0,18
Коэффициент чистой налоговой независимости, ед.	0,19	0,24	0,23	0,29

Из таблицы 2.2 видно, что характеризующая коэффициентом финансовой независимости доля доходов, объем которых зависит от усилий администрации городского округа Жигулевск по увеличению налоговых поступлений и поступлений от управления муниципальной собственностью, имеет максимальное значение 0,35 в 2012 году. Причинами такого повышения показателя послужили: рост собираемости налога на доходы физических лиц, связанный с ростом заработных плат, а также земельного налога (благодаря приватизации земельных участков), значительным уменьшением количества субсидий и субвенций из областного бюджета. Последний фактор негативно отразился на бюджете городского округа Жигулевск, приведя к дефициту бюджета в 32,8 млн. рублей а, следовательно, и к увеличению муниципального долга, который составил к концу 2012 года 100 млн. рублей.

Коэффициент финансовой независимости и коэффициент налоговой независимости снизились в 2014 году каждый на 0,6 по сравнению с 2013 годом. Это связано с уменьшением сбора по налогу на доходы физических лиц на 19,4% (снижен норматив отчислений в местный бюджет).

По этой же причине произошло снижение сбора отчислений от федеральных налогов в 2014 году. Вследствие этого, а также благодаря увеличению поступлений по земельному налогу на 29,2% и по налогу на имущество физических лиц на 6,1% коэффициент чистой налоговой независимости в 2014 году вырос до уровня 0,29.



Так как только по местным налогам органы местного самоуправления обладают полномочиями полного самостоятельного их регулирования (устанавливать сроки и порядок уплаты, налоговые ставки и льготы), то такое повышение коэффициента чистой налоговой независимости является индикатором эффективности налоговой политики администрации городского округа Жигулевск в 2014 году.

В большей степени на величину показателей финансовой независимости влияют: перечень федеральных, региональных и местных налогов, установленный Налоговым кодексом РФ; система разграничения источников доходов между бюджетами разных уровней.

Значительное влияние на финансовую независимость муниципальных образований оказывает также установленные законодательством Самарской области нормативы отчислений от федеральных и региональных налогов в местные бюджеты.

Однако немалую роль играют также качество проводимой муниципалитетами налоговой политики, эффективность использования муниципальной собственности.

Для лучшего понимания роли усилий органов местного самоуправления по сохранению своей самостоятельности сравним показатели финансовой независимости городского округа Жигулевск и муниципальных образований Самарской области.

На рисунке Д.1 приложения Д наблюдаем, что средние по Самарской области значения коэффициента финансовой независимости и коэффициента налоговой независимости бюджетов муниципальных образований существенно превышают значения этих показателей в городском округе Жигулевск.

Сложившаяся ситуация говорит о высокой дотационности бюджета города, недостаточной эффективности управления источниками пополнения местного бюджета, а также о необходимости принятия мер по повышению финансовой самостоятельности местного самоуправления, а значит – увеличению налоговых доходов бюджета городского округа Жигулевск.

### 3 Направления увеличения налоговых доходов бюджета городского округа Жигулевск

#### 3.1 Тенденции развития городского округа Жигулевск

На сегодняшний день социально-экономическое положение городского округа Жигулевск таково, что на территории функционируют только 8 крупных и средних промышленных предприятия: Жигулевская ГЭС (филиал ОАО «РусГидро»), научно-производственная фирма «Мета», ЗАО «Жигулевское карьероуправление», ОАО «Правобережный завод строительный конструкций», ОАО «Жигулевский хлебозавод», ООО «Услада», ЗАО «ОЗОН» и ЗАО «АКОМ». При этом дела НПФ «МЕТА» находится в плачевном состоянии: существенно сокращены объемы производства и численность персонала. Около тысячи уволенных с закрытого в 2015 году ЗАО «Жигулёвские стройматериалы» частью пополнили ряды безработных, частью устроились на работу в других муниципальных образованиях. Лишь немногие из них смогли найти работу в городском округе Жигулевск.

Таким образом, становится очевидным, что большая часть трудоспособного населения города Жигулевск работает в городском округе Тольятти и других близлежащих муниципальных образованиях. Следствием этого является недостаточное пополнение бюджета городского округа Жигулевск отчислениями от налога на доходы физических лиц.

Таким образом, органам местного самоуправления городского округа Жигулевск следует уделить большое внимание укреплению экономического потенциала города. В связи с этим главой городского округа Жигулевск определены следующие перспективные направления деятельности администрации:

- создать благоприятные условия для развития и поддержания существующих и открытия новых предприятий малого и среднего бизнеса;
- активно привлекать средства из бюджетных и внебюджетных источников для развития городского округа Жигулевск;

- создать благоприятный инвестиционный климат на территории городского округа Жигулевск (разработать инвестиционный паспорт территории);
- создать условия для развития туристической отрасли как одной из основных сфер деятельности городского округа Жигулевск (Жигулевск – туристический центр Самарской Луки);
- обеспечить поддержку крупным и средним предприятиям для создания новых рабочих мест.

Не следует также забывать и о развитии такой важной сферы, как жилищное строительство.

До 31.08.2017 года планируется завершить реализацию программы переселения граждан из аварийного жилого фонда на территории городского округа Жигулевск (81 дом), а также подготовить заявку и принять участие в аналогичной программе после 2017 года (61 дом).

Реализация программы «Молодой семье – доступное жилье» на территории городского округа Жигулевск будет продолжаться до 2020 года.

Администрация города предполагает принять участие в федеральных и региональных программах по строительству социального и арендного жилого фонда для отдельных категорий граждан.

Планируется также комплексно освоить территорию микрорайона В-3 с развитием транспортной, коммунальной и социальной инфраструктуры и разработать проект планировки центральной части городского округа Жигулевск с учетом социально-экономических условий и сохранением историко-архитектурного облика города.

В социальной сфере намечены следующие направления деятельности:

- расширить меры социальной поддержки работников учреждений здравоохранения городского округа Жигулевск;
- продолжить реализацию комплекса мер по модернизации и капитальному ремонту общеобразовательных учреждений;

- ликвидировать очередность в дошкольные образовательные учреждения для детей в возрасте от 2 лет;
- развивать сеть культурно-досуговых и спортивных учреждений во всех микрорайонах городского округа Жигулевск и привести существующие в нормативное состояние;
- создать условия для занятий массовым спортом жителями городского округа Жигулевск, развивать сеть малобюджетных спортсооружений и детских спортивно-игровых комплексов;
- продолжить реализацию комплекса мероприятий по охране правопорядка и общественной безопасности;
- содействовать добровольным народным формированиям;
- проводить мероприятия по пресечению наркотизации и алкоголизации населения городского округа Жигулевск, бороться с незаконными объектами сбыта и распространения табака, наркотиков и алкоголя;
- внедрить дополнительные меры социальной поддержки отдельных категорий граждан.

На сегодняшний день самой злободневной темой является жилищно-коммунальное хозяйство: с ней связано большинство обращений граждан в администрацию города. Большая изношенность коммунальных сетей и многие другие проблемы определили необходимость принятия следующих мер:

- обеспечить инвестирование в коммунальную инфраструктуру ежегодно не менее 50 млн. рублей;
- провести комплексную модернизацию системы уличного освещения с установкой светодиодных светильников;
- завершить реконструкцию и ремонт системы водоотведения и очистки канализационных стоков в городе Жигулевске, а также в селах Зольное, Богатырь, микрорайоне Яблоневый Овраг;
- обеспечить устойчивое и качественное снабжение жителей питьевой водой;

- завершить реконструкцию тепловых сетей и продолжить модернизацию котельных;
- обеспечить применение энергосберегающих технологий в строительстве и ЖКХ;
- обеспечить развитие системы муниципального и общественного контроля за правильностью начислений платежей в сфере ЖКХ.

В сфере экологической безопасности предполагается развивать систему муниципального и общественного контроля в сфере экологии, установить пост экологического контроля в районе улицы Морквашинской.

Планируется также ряд мероприятий по благоустройству, ремонту и содержанию дорог.

### 3.2 Оценка возможностей для увеличения налоговых доходов бюджета городского округа Жигулевск

Для успешного и эффективного выполнения описанных выше задач, а, следовательно, повышения уровня социально-экономического развития города, необходимо укрепление финансовой базы Жигулевска, а именно – увеличение налоговых поступлений, являющихся одним из основных источников пополнения местного бюджета.

В первую очередь необходимо обратить внимание на повышение собираемости налога на доходы физических лиц, удельный вес которого является наиболее существенным в составе налоговых доходов местного бюджета. Поскольку основными налоговыми агентами по данному налогу являются крупные и средние предприятия и организации города, то повлиять на сложившуюся ситуацию может взаимодействие между представителями органов местного самоуправления и указанных субъектов. Муниципалитет имеет возможность приглашать руководство предприятий и организаций на межведомственные комиссии с участием представителей налоговых и других контролирующих органов. Целью организации таких комиссий является мобилизация доходов в местный бюджет посредством укрепления налоговой

дисциплины и легализации теневой заработной платы. Важным также является вопрос по обеспечению роста заработной платы в соответствии с индикативными показателями территории.

Контроль добросовестности работодателей включает выявление организаций, которые имеют рабочие места и осуществляют свою деятельность на территории городского округа Жигулевск, но при этом:

- не имеют должной регистрации в налоговом органе;
- не перечисляют в бюджет налог на доходы физических лиц.

Рост отчислений по налогу на доходы физических лиц возможен за счет расширения налоговой базы, то есть за счет повышения доходов граждан, а также благодаря увеличению количества занятого населения. Поэтому органам местного самоуправления города Жигулевск необходимо способствовать созданию дополнительных рабочих мест на территории муниципального образования, росту и индексации заработной платы.

Создание новых рабочих мест, реализация инвестиционных проектов, требующих относительно небольших начальных вложений капитала, во многом становится возможным благодаря развитию малого и среднего предпринимательства. Учитывая особенности развития и специфику их деятельности, администрация городского округа Жигулевск эффективно применяет к ним различные меры финансовой, консультативной, информационной и юридической поддержки. Примером может служить организованный в Жигулевске Фонд микрофинансирования и информационной поддержки малого и среднего предпринимательства [25].

Также органам местного самоуправления необходимо создавать условия для развития экономической самозанятости населения, позволяющей сформировать первоначальный капитал для дальнейшей организации производственной деятельности. Сюда могут относиться надомный труд, мелкорозничная торговля и другие формы самозанятости.

Перспективным направлением по расширению налоговой базы является также привлечение хозяйствующих субъектов для ведения бизнеса на

территории городского округа Жигулевск, а значит создание благоприятного инвестиционного климата, разработку и предложение инвестиционных проектов, например, по развитию туристической отрасли.

Помимо отчислений по налогу на доходы физических лиц большое влияние на формирование собственных доходов бюджета городского округа Жигулевск оказывают поступления по единому налогу на вмененный доход для отдельных видов деятельности. В целях повышения его собираемости органам местного самоуправления рекомендуется проводить мероприятия по выявлению плательщиков, осуществляющих деятельность, в отношении которой применяется уплата единого налога на вмененный доход, но которые при этом:

- не имеют должной регистрации в налоговом органе;
- представляют в налоговые органы декларации с нулевым результатом деятельности, уплачивая минимальный налог.

Результатом мероприятий является составление протоколов и передача в налоговые и правоохранительные органы.

Кроме этого, необходимо проанализировать финансовую обоснованность корректирующих коэффициентов по единому налогу на вмененный доход на предмет их соответствия экономическому положению территории.

Для увеличения поступлений по местным налогам имеются следующие возможности.

В 2014 году введен пилотный проект по вопросу увеличения налогооблагаемой базы по земельному налогу и налогу на имущество на примере городского округа Жигулевск. Данный проект предполагает серьезную работу по вопросам взаимодействия между органами местного самоуправления, правоохранительными органами, организациями и гражданами при осуществлении государственного и муниципального земельного контроля, а также актуализации государственного кадастра недвижимости и налогообложения на территории городского округа Жигулевск.

Для увеличения поступлений по земельному налогу необходима полная инвентаризация объектов налогообложения. В настоящее время на территории городского округа Жигулевск имеется большое количество самовольных построек (дач, гаражей, сараев). Требуется создать реестр объектов недвижимости, определить их собственников и установить конкретные ставки в зависимости от кадастровой стоимости объектов налогообложения.

Важным условием совместной работы по этим направлениям является ликвидация расхождения в базах данных по земельным участкам, находящихся в ведении налоговой службы и Федеральной кадастровой палаты Росреестра. Эту и многие другие задачи предстоит решить в ходе дальнейшего взаимодействия администрации городского округа с вышеуказанными организациями.

Увеличению поступлений по налогу на имущество физических лиц способствует переход от инвентаризационной оценки налогооблагаемого имущества к оценке кадастровой, которая должна быть максимально приближена к рыночной. Однако получить эффект от использования кадастровой стоимости при определении налоговой базы по налогу на имущество физических лиц возможно только после проведения инвентаризации и актуализации оценки объектов налогообложения.

Наиболее доступным способом по увеличению налоговых поступлений в местный бюджет являются мероприятия по погашению недоимки, сокращению задолженности по уплате налогов. Здесь представляется целесообразным объединение усилий администрации городского округа Жигулевск, налоговых и правоохранительных органов. Такие мероприятия включают в себя:

- анализ суммы задолженности по налогам в бюджет городского округа Жигулевск;
- мониторинг уплаты налога на доходы физических лиц хозяйствующими субъектами с целью выявления фактов неуплаты налога в бюджет;



- контроль исполнения условий реструктуризации задолженности по налогам;
- мониторинг полноты учета (количество физических единиц, квадратных метров площади торгового зала) налоговой базы по единому налогу на вмененный доход для отдельных видов деятельности организациями и индивидуальными предпринимателями, осуществляющими деятельность на территории городского округа Жигулевск;
- организация рейдовой работы по результатам анализа информации налоговых органов об индивидуальных предпринимателях, предоставивших нулевые налоговые декларации, приглашение их на заседание межведомственной комиссии;
- выявление не зарегистрированных в налоговых органах физических лиц, осуществляющих развозную торговлю на территории городского округа Жигулевск;
- выявление лиц, уклоняющихся от оформления разрешений на ввод в эксплуатацию законченных строительством объектов недвижимого имущества, направление материалов по выявленным нарушениям в суд;
- подготовка и направление в налоговые органы и Росреестр информации о присвоении (изменении) адреса объекта недвижимости, выданных разрешениях на строительство и ввод в эксплуатацию объектов капитального строительства;
- анализ недоимки по земельному налогу и налогу на имущество физических лиц, а также меры по ее снижению;
- проведение работы с налогоплательщиками по вопросу погашения ими задолженности по местным налогам.

Подводя итоги всему вышесказанному, можно сказать, что перспективы увеличения налоговых доходов бюджета городского округа Жигулевск зависят от решения таких задач, как:

– взаимодействие между представителями крупных и средних предприятий и организаций города и органами местного самоуправления по вопросам легализации заработной платы, а также заключение соглашений о поддержании величины заработной платы на уровне не ниже среднеотраслевого;

– создание условий, способствующих развитию малого и среднего предпринимательства, формированию инвестиционной привлекательности территории, условий для развития экономической самозанятости граждан с целью создания новых рабочих мест, а значит и расширения базы по налогу на доходы физических лиц;

– анализ эффективности применения установленных значений корректирующих коэффициентов, применяемых при расчете единого налога на вмененный доход для отдельных видов деятельности;

– полная инвентаризация земельных участков и других объектов недвижимости в целях увеличения поступлений по земельному налогу, налогу на имущество физических лиц;

– актуализация кадастровой стоимости при определении налоговой базы по налогу на имущество физических лиц;

– разнообразные мероприятия по погашению недоимки, сокращению задолженности по уплате налогов.

### 3.3 Оценка эффективности мероприятий по погашению недоимки платежей по земельному налогу и налогу на имущество физических лиц

Для большинства предложенных выше мероприятий невозможно рассчитать заранее экономический эффект. Например, трудно прогнозировать, насколько увеличится налоговая база по налогу на доходы физических лиц при создании благоприятных условий для предпринимательства.

В связи с этим представляется возможным провести анализ эффективности мероприятий по погашению недоимки по земельному налогу и налогу на имущество физических лиц.

В таблице 3.1 представлены сведения о недоимке по налоговым платежам в бюджет городского округа Жигулевск в 2014 году.

Таблица 3.1 – Сведения о недоимке по налоговым платежам в бюджет городского округа Жигулевск в 2014 году [25]

Наименование налогов	Сумма собранных средств, тыс.руб.	Сумма недоимки, тыс.руб.	Отношение недоимки к величине собранных средств, %
Налог на доходы физических лиц	162997	6 592	4
Единый налог на вмененный доход для отдельных видов деятельности	13990	1 968	14
Налог на имущество физических лиц	9373	6 803	73
Земельный налог	71615	5 619	8
Итого:	257975	20982	8

По земельному налогу и налогу на имущество физических лиц недоимка платежей составляет в сумме 12 422 тысячи рублей. Это есть максимальная величина дополнительных поступлений в доход местного бюджета от полного погашения недоимки по данным налогам.

Для проведения указанных мероприятий требуется дополнение штата муниципальных служащих тремя сотрудниками. В число их обязанностей помимо прочих должны входить выездные проверки с составлением протоколов, подготовка отчетности и других документов для передачи их в налоговые органы, Росреестр, правоохранительные органы, межведомственную комиссию, а также работа с налогоплательщиками по вопросу погашения ими задолженности по налогам.

Затраты на проведение этих работ включают: заработную плату сотрудников с учетом обязательных отчислений во внебюджетные фонды, расходы на организацию трех автоматизированных рабочих мест с установкой необходимого лицензионного программного обеспечения, накладные расходы (транспортные, почтовые, связь, канцелярские принадлежности и прочее). Таким образом, расходы на проведение мероприятий за год составят 914 тысяч рублей. Рассчитать затраты на участие в этом процессе представителей

налоговых и правоохранительных органов не представляется возможным, поэтому в дальнейшем расчете они не учитываются.

Определим эффективность мероприятий по погашению недоимки платежей по земельному налогу и налогу на имущество физических лиц:

$$\mathcal{E} = \Pi - \mathcal{Z} = 12422 - 914 = 11508,$$

где  $\mathcal{E}$  – ожидаемый экономический эффект, тыс. руб.;  $\Pi$  – поступления от погашения недоимки, тыс. руб.;  $\mathcal{Z}$  – затраты на проведение мероприятий, тыс. руб.

Имея в виду человеческий фактор, а также возможность возникновения непредвиденных обстоятельств, препятствующих полному погашению задолженности по налогам, аналогичным образом рассчитаем экономический эффект при результативности выполнения мероприятий равной 90%, 80%, 70%, 60% и 50% и постоянном уровне расходов. Данные сведем в таблицу 3.2.

Таблица 3.2 – Ожидаемый экономический эффект мероприятий по погашению недоимки платежей по земельному налогу и налогу на имущество физических лиц при различном уровне результативности

Результативность выполнения мероприятий, %	Результативность выполнения мероприятий, тыс. руб.	Затраты на проведение мероприятий, тыс. руб.	Ожидаемый экономический эффект от выполнения мероприятий, тыс. руб
100	12422	914	11508
90	11180	914	10266
80	9938	914	9024
70	8695	914	7781
60	7453	914	6539
50	6211	914	5297

Из таблицы 3.2 видно, что, даже выполняя мероприятия наполовину, имеем возможность пополнить бюджет городского округа дополнительными налоговыми поступлениями в сумме 5 297 тысяч рублей, а при максимальной результативности – 11 508 тысяч рублей.

Это некоторым образом отразится на финансовой независимости бюджета городского округа Жигулевск.

Рассчитаем по формулам (1.1), (1.2) и (1.3) следующие коэффициенты с учетом увеличения суммы налоговых доходов на величину максимального ожидаемого экономического эффекта от выполнения мероприятий по погашению недоимки в размере 11 508 тысяч рублей при прочих равных условиях.

Коэффициент финансовой независимости бюджета городского округа Жигулевск будет равен:

$$K_{\text{фн}} = \frac{\text{НД} + \text{НнД}}{\text{Д}} = \frac{287000 + 101227}{1535263} = 0,253,$$

где НД – налоговые доходы местного бюджета, тыс. руб.; НнД – неналоговые доходы местного бюджета, тыс. руб.; Д – общая сумма доходов местного бюджета, тыс. руб.

Коэффициент налоговой независимости бюджета городского округа Жигулевск составит:

$$K_{\text{нн}} = \frac{\text{НД}}{\text{Д}} = \frac{287000}{1535263} = 0,19,$$

где НД – налоговые доходы местного бюджета, тыс. руб.; Д – общая сумма доходов местного бюджета, тыс. руб.

Коэффициент чистой налоговой независимости бюджета городского округа Жигулевск составит:

$$K_{\text{чнн}} = \frac{\text{НД}_m}{\text{НД}} = \frac{92496}{287000} = 0,32,$$

где  $\text{НД}_m$  – поступления от местных налогов, тыс. руб.; НД – налоговые доходы местного бюджета, тыс. руб.

Для сравнения сведем данные в таблицу 3.3.

Таблица 3.3 – Показатели финансовой независимости бюджета городского округа Жигулевск от средств вышестоящих бюджетов до и после проведения мероприятий по погашению недоимки платежей по земельному налогу и налогу на имущество физических лиц

Показатель	Фактическое значение	Ожидаемое значение
Коэффициент финансовой независимости, ед.	0,25	0,253
Коэффициент налоговой независимости, ед.	0,18	0,19
Коэффициент чистой налоговой независимости, ед.	0,29	0,32

Очевидно, что благодаря проведению указанных мероприятий ожидается существенное повышение коэффициента чистой налоговой независимости с 0,29 до 0,32. Однако влияние данных мероприятий на коэффициенты финансовой и налоговой независимости весьма незначительно. Это объясняется небольшим удельным весом поступлений по земельному налогу и налогу на имущество физических лиц в составе собственных доходов бюджета городского округа Жигулевск.

Из этого следует, что принимая меры по увеличению налоговых доходов местного бюджета, не стоит ограничиваться только мероприятиями по погашению задолженностей по уплате местных налогов.

Используя все предложенные в пункте 3.2 настоящей выпускной квалификационной работы возможности прироста налоговых поступлений в доход бюджета городского округа Жигулевск, можно добиться существенного повышения финансовой самостоятельности местного самоуправления.

## Заключение

В результате изучения теоретических основ муниципального бюджета – главной составляющей финансов муниципального образования, можно сделать следующие выводы.

Средства местного бюджета являются важнейшим источником финансовых ресурсов для решения вопросов местного значения. Величина доходной части бюджета муниципального образования и степень его сбалансированности во многом определяют уровень социально-экономического развития территории.

Источниками формирования доходной части местного бюджета являются налоговые, неналоговые и безвозмездные поступления.

Исследование отчетов об исполнении консолидированного бюджета Самарской области за 2011-2014 годы показало, что пополнение бюджетов муниципальных образований Самарской области определяется в основном величиной налоговых доходов и безвозмездных поступлений, доля которых в составе собственных доходов местных бюджетов равна соответственно 38% и 54%.

Налоговые доходы местных бюджетов включают в себя местные налоги (земельный налог, налог на имущество физических лиц) и отчисления от федеральных налогов и сборов (налога на доходы физических лиц, единого налога на вмененный доход для отдельных видов деятельности, единого сельскохозяйственного налога, государственной пошлины, налога, взимаемого в связи с применением патентной системы налогообложения).

При этом органы местного самоуправления имеют возможность влиять на величину налоговых поступлений посредством установления ставок, льгот, порядка обложения налогом только в отношении местных налогов, имеющих небольшой удельный вес (около 25%) в составе налоговых доходов местного бюджета.

В результате анализа структуры муниципальных бюджетов Самарской области установлено, что основной проблемой при формировании доходов местных бюджетов является высокая степень зависимости муниципалитетов от поступлений из вышестоящих бюджетов. Около 52% доходов муниципальных образований формируется за счёт межбюджетных трансфертов, подрывая у них стимул к экономическому развитию территории, расширению налоговой базы.

Чтобы обеспечить выполнение возложенных полномочий в полном объёме, а также способствовать социально-экономическому развитию муниципальных образований, органам местного самоуправления следует использовать потенциал своей территории, ориентироваться на собственные силы, инициативы и ресурсы.

По итогам анализа социально-экономической ситуации городского округа Жигулевск сделаны следующие выводы. На территории муниципального образования функционируют только 8 крупных и средних промышленных предприятий: Жигулевская ГЭС (филиал ОАО «РусГидро»), научно-производственная фирма «Мета», ЗАО «Жигулевское карьероуправление», ОАО «Правобережный завод строительный конструкций», ОАО «Жигулевский хлебозавод», ООО «Услада», ЗАО «ОЗОН» и ЗАО «АКОМ». Численность занятых на крупных и средних предприятиях и организациях равна 13 046 человек, что составляет 22% всего населения городского округа. При этом из-за нехватки рабочих мест большая часть трудоспособных граждан работает за пределами муниципального образования. Значительные сокращения в 2015 году, связанные с закрытием ЗАО «Жигулевские стройматериалы», существенно сократили налоговую базу по налогу на доходы физических лиц.

Структура налоговых доходов бюджета городского округа Жигулевск такова: наибольший доход в местный бюджет приносят отчисления от налога на доходы физических лиц (59% от общей суммы налоговых поступлений). Также существенный вклад в формирование муниципального бюджета вносят земельный налог (26%), в меньшей степени – единый налог на вмененный доход для отдельных видов деятельности (5%), акцизы по подакцизным



товарам (продукции), производимым на территории РФ (5%), налог на имущество физических лиц (3%). Отсюда можно сделать вывод, что при выборе способов увеличения налоговых поступлений в доход местного бюджета приоритетными являются мероприятия по расширению налоговой базы по налогу на доходы физических лиц и земельному налогу.

При рассмотрении динамики поступлений налоговых доходов в бюджет городского округа Жигулевск за 2011-2014 годы можно сказать следующее. Отчисления от налога на доходы физических лиц постоянно увеличивались, достигнув в 2013 году величины 202 264 тысяч рублей, но после снижения норматива отчислений по этому налогу в местный бюджет с 20% до 15% в 2014 году уровень поступлений снизился до 162 997 тысяч рублей. Поступления по земельному налогу и налогу на имущество физических лиц ежегодно увеличиваются, в 2014 году они составили 71 615 тысяч рублей и 9 373 тысяч рублей соответственно. Уровень поступлений от остальных налогов и сборов остается постоянным.

Недостаточная обеспеченность бюджета городского округа Жигулевск собственными средствами компенсируется финансовой помощью со стороны вышестоящих бюджетов: межбюджетные трансферты в 2014 году составили 75% всех доходов местного бюджета. При этом большинство из них носят целевой характер. Условием получения субсидий является софинансирование за счет средств местного бюджета в размере 5-10%. Таким образом, чтобы получить финансовую помощь органы местного самоуправления городского округа Жигулевск вынуждены направлять свои финансовые ресурсы на цели, определенные правительством Российской Федерации и правительством Самарской области. Поэтому муниципалитет Жигулевска практически лишен возможности реализовывать собственные инициативы. Об этом свидетельствуют коэффициент финансовой независимости местного бюджета от бюджетов других уровней и коэффициент налоговой независимости, которые в городском округе Жигулевск имеют значения соответственно 0,25 и

0,18. В других муниципальных образованиях Самарской области их значения в среднем равны 0,46 и 0,36.

Для исправления сложившейся ситуации органам местного самоуправления городского округа Жигулевск можно рекомендовать следующие меры по увеличению налоговых поступлений в доход местного бюджета.

По налогу на доходы физических лиц рекомендуется:

- осуществлять взаимодействие с представителями крупных и средних предприятий и организаций города по вопросам легализации заработной платы и поддержании величины заработной платы на уровне не ниже среднеотраслевого;

- способствовать расширению налоговой базы, то есть увеличению количества рабочих мест путем создания благоприятных условий для развития малого и среднего предпринимательства, формирования инвестиционной привлекательности территории, обеспечения условий для развития экономической самозанятости населения.

По единому налогу на вмененный доход для отдельных видов деятельности целесообразно провести анализ эффективности применения установленных значений корректирующих коэффициентов.

По земельному налогу и налогу на имущество физических лиц рекомендуется:

- провести полную инвентаризацию земельных участков и других объектов недвижимости;

- актуализировать кадастровую стоимость объектов недвижимого имущества.

В целом в отношении всех налогов необходимо проводить разнообразные мероприятия по погашению недоимки, сокращению задолженности по уплате налогов.

Ожидаемый экономический эффект от выполнения только одного из предложенных направлений, а именно мероприятий по погашению недоимки по земельному налогу и налогу на имущество физических лиц, составляет 11 508 тысяч рублей. Это дает повод прогнозировать в будущем гораздо большее повышение налоговых доходов при условии применения всех предложенных мероприятий, а значит, позволит местному самоуправлению городского округа Жигулевск реализовать задуманные планы по социально-экономическому развитию города, его благоустройству и повышению уровня жизни жигулевских граждан.

## Список использованных источников (литературы)

1. Бюджетный кодекс Российской Федерации от 31.07.1998 № 145-ФЗ (ред. от 15.02.2016, с изм. от 30.03.2016) [Электронный ресурс] // Информационно-правовая система Консультант Плюс, 2016.
2. Земельный кодекс Российской Федерации от 25.10.2001 № 136-ФЗ (ред. от 30.12.2015) [Электронный ресурс] // Информационно-правовая система Консультант Плюс, 2016.
3. Налоговый кодекс Российской Федерации от 31.07.1998 № 146-ФЗ (ред. от 26.04.2016) [Электронный ресурс] // Информационно-правовая система Консультант Плюс, 2016.
4. Об общих принципах организации местного самоуправления в Российской Федерации: Федеральный закон от 06.10.2003 года № 131-ФЗ [Электронный ресурс] // Информационно-правовая система Консультант Плюс, 2016.
5. Об областном бюджете на 2014 год и на плановый период 2015 и 2016 годов: Закон Самарской области от 04.12.2013 №105-ГД [Электронный ресурс] // Информационно-правовая система Консультант Плюс, 2016.
6. Об утверждении Положения об уплате земельного налога на территории городского округа Жигулевск: Постановление Думы городского округа Жигулевск от 27.10.2005 № 23 // Официальный сайт Думы городского округа Жигулевск [Электронный ресурс] // URL: <http://zhigu.samgd.ru>, 2016.
7. О налоге на имущество физических лиц на территории городского округа Жигулевск: Решение Думы городского округа Жигулевск Самарской области от 21.11.2014 № 584 // Официальный сайт Думы городского округа Жигулевск [Электронный ресурс] // URL: <http://zhigu.samgd.ru>, 2016.
8. Отчет об исполнении федерального бюджета Российской Федерации за 2011 год // Официальный сайт Федерального казначейства Российской Федерации [Электронный ресурс] // URL: <http://roskazna.ru>, 2016.

9. Отчет об исполнении федерального бюджета Российской Федерации за 2012 год // Официальный сайт Федерального казначейства Российской Федерации [Электронный ресурс] // URL: <http://roskazna.ru>, 2016.

10. Отчет об исполнении федерального бюджета Российской Федерации за 2013 год // Официальный сайт Федерального казначейства Российской Федерации [Электронный ресурс] // URL: <http://roskazna.ru>, 2016.

11. Отчет об исполнении федерального бюджета Российской Федерации за 2014 год // Официальный сайт Федерального казначейства Российской Федерации [Электронный ресурс] // URL: <http://roskazna.ru>, 2016.

12. Отчет об исполнении консолидированного бюджета субъектов Российской Федерации за 2011 год // Официальный сайт Федерального казначейства Российской Федерации [Электронный ресурс] // URL: <http://roskazna.ru>, 2016.

13. Отчет об исполнении консолидированного бюджета субъектов Российской Федерации за 2012 год // Официальный сайт Федерального казначейства Российской Федерации [Электронный ресурс] // URL: <http://roskazna.ru>, 2016.

14. Отчет об исполнении консолидированного бюджета субъектов Российской Федерации за 2013 год // Официальный сайт Федерального казначейства Российской Федерации [Электронный ресурс] // URL: <http://roskazna.ru>, 2016.

15. Отчет об исполнении консолидированного бюджета субъектов Российской Федерации за 2014 год // Официальный сайт Федерального казначейства Российской Федерации [Электронный ресурс] // URL: <http://roskazna.ru>, 2016.

16. Отчет об исполнении консолидированного бюджета Самарской области за 2011 год // Официальный сайт Министерства управления финансами Самарской области [Электронный ресурс] // URL: <http://minfin-samara.ru>, 2016.

17. Отчет об исполнении консолидированного бюджета Самарской области за 2012 год // Официальный сайт Министерства управления финансами Самарской области [Электронный ресурс] // URL: [http:// minfin-samara.ru](http://minfin-samara.ru), 2016.
18. Отчет об исполнении консолидированного бюджета Самарской области за 2013 год // Официальный сайт Министерства управления финансами Самарской области [Электронный ресурс] // URL: <http:// minfin-samara.ru>, 2016.
19. Отчет об исполнении консолидированного бюджета Самарской области за 2014 год // Официальный сайт Министерства управления финансами Самарской области [Электронный ресурс] // URL: <http:// minfin-samara.ru>, 2016.
20. Отчет об исполнении бюджета городского округа Жигулевск за 2011 год // Официальный сайт Думы городского округа Жигулевск [Электронный ресурс] // URL: <http://zhigu.samgd.ru>, 2016.
21. Отчет об исполнении бюджета городского округа Жигулевск за 2012 год // Официальный сайт Думы городского округа Жигулевск [Электронный ресурс] // URL: <http://zhigu.samgd.ru>, 2016.
22. Отчет об исполнении бюджета городского округа Жигулевск за 2013 год // Официальный сайт Думы городского округа Жигулевск [Электронный ресурс] // URL: <http://zhigu.samgd.ru>, 2016.
23. Отчет об исполнении бюджета городского округа Жигулевск за 2014 год // Официальный сайт Думы городского округа Жигулевск [Электронный ресурс] // URL: <http://zhigu.samgd.ru>, 2016.
24. Европейская хартия местного самоуправления ETS N 122 (совершено в Страсбурге 15.10.1985) [Электронный ресурс] // Информационно-правовая система Консультант Плюс, 2016.
25. Официальный сайт администрации городского округа Жигулевск: <http://zhigulevsk.org>, 2016.
26. Аветисян, И. А. Бюджетный процесс как инструмент управления государственными и муниципальными финансами / И. А. Аветисян // Экономические и социальные перемены: факты, тенденции, прогноз. - 2012. - № 1 / том 19. - С. 121-135.

27. Агаян, Ш. А. Актуальные проблемы формирования доходной части муниципальных бюджетов / Ш. А. Агаян, С. Г. Мурадова, Е. В. Пирская // Управление экономическими системами: электронный научный журнал. - 2014. - № 3 (63). - С. 2-14
28. Андреева, О. Н. Направления совершенствования функционирования муниципальных финансов / О. Н. Андреева, А. В. Коннова // ФЭН-Наука. - 2014. - № 5-6 (32-33). - С. 8-10
29. Багров, М. В. Бюджет муниципального образования: понятие и функции, анализ структуры и особенности бюджетного процесса / М. В. Багров, Н. В. Надеин // Основы экономики, управления и права. - 2013. - № 6 (12). - С. 8-13.
30. Беззубко, Л. В. Проблемы формирования и распределения финансовых ресурсов на местном уровне / Л. В. Беззубко, А. А. Генова // Основы экономики, управления и права. - 2014. - № 1 (13). - С. 3-6
31. Вейсалова, Х. Ш. Проблема недостаточной финансовой обеспеченности муниципальных образований (на примере муниципального образования город Курган) / Х. Ш. Вейсалова // Достижения вузовской науки. - 2015. - № 19. - С. 162-171
32. Гарнов, И. Ю. Администраторы поступлений в бюджет: функции, организация работы, особенности бюджетного учета / И. Ю. Гарнов // Бухгалтерский учёт в бюджетных и некоммерческих организациях. - 2010. - № 1. - С. 4-13.
33. Говорушина, Т. К. Формирование доходов бюджетов муниципальных образований / Т. К. Говорушина // Царскосельские чтения. - 2014. - № XVIII / том III. - С. 84-87
34. Горбунова, Р. Ф. Особенности развития государственных и муниципальных финансов / Р. Ф. Горбунова, В. А. Чанышева // Социально-экономические науки и гуманитарные исследования. - 2015. - № 9. - С. 111-116.

35. Горюцкая, Е. В. О доходной базе местных бюджетов / Е. В. Горюцкая // Актуальные вопросы экономических наук. - 2012. - № 24-2. - С. 97-101.
36. Гутникова, Е. А. Роль института местного самоуправления в социально-экономическом развитии территорий / Е. А. Гутникова // Проблемы развития территории. - 2012. - № 3 / том 59. - С. 50-57.
37. Егоров, А. И. Участие муниципальных образований в предпринимательской деятельности / А. И. Егоров, С. В. Хорошев // Экономика, социология и право. - 2014. - № 4. - С. 1-4.
38. Зиновьева, Е. Г. Понятие финансовой устойчивости как характеристика местного бюджета / Е. Г. Зиновьева // Новый университет. Серия «Экономика и право». - 2015. - № 11 (57). - С.21-24.
39. Зубова, Н. В. Формирование доходов местных бюджетов на примере Владивостокского городского округа / Н. В. Зубова // Территория новых возможностей. Вестник Владивостокского государственного университета экономики и сервиса. - 2014. - № 2 (25). - С. 69-78
40. Кислицкая, Н. А. Формирование и развитие финансово-бюджетной базы муниципальных образований (на примере г. Ростова-на-Дону) / Н. А. Кислицкая, С. Г. Крутова // Управление экономическими системами: электронный научный журнал. - 2013. - № 50 (2). - С. 1-17.
41. Князева, Е. Г. Методический подход к оценке эффективности управления денежными потоками бюджета / Е. Г. Князева, Ш. В. Кара-оол // Известия Уральского государственного экономического университета. - 2011. - № 1 / том 33. - С. 10-16.
42. Коротина, Н. Ю. Инструментарий оценки финансового состояния бюджетов муниципальных образований / Н. Ю. Коротина // Вестник Омского университета. - 2014. - № 1 (71). - С. 158-163
43. Коротина, Н. Ю. Методика анализа финансового состояния бюджетов муниципальных образований / Н. Ю. Коротина // Бухгалтерский учёт в бюджетных и некоммерческих организациях. - 2014. - № 17. - С. 17-27.



44. Логачева, О. С. Оптимизация структуры расходов местных бюджетов / О. С. Логачева // Актуальные вопросы экономических наук. - 2015. - № 43. - С. 154-158.
45. Марченко, С. В. К вопросу о финансовой самостоятельности муниципальных образований / С. В. Марченко // Актуальные вопросы экономических наук. - 2014. - № 37. - С. 188-191
46. Молвинских, Н. А. Особенности бюджета муниципального образования / Н. А. Молвинских // Наука и современность. - 2015. - № 37-2. - С. 119-122
47. Найденова, Т. А. Проблемы формирования и укрепления доходной базы местных бюджетов / Т. А. Найденова, И. Н. Швецова // Актуальные проблемы гуманитарных и естественных наук. - 2013. - № 10-1. - С. 2-9
48. Печенкина, В. В. Проблема формирования бюджетов муниципальных образований и оценка их самодостаточности / В. В. Печенкина, Е. Е. Лялина // Проблемный анализ и государственно-управленческое проектирование. - 2012. - № 5 (25) / том 5. - С. 123-129
49. Раков, И. В. Проблемы социально-экономического развития малых городов / И. В. Раков // Проблемы современной экономики. - 2011. - № 3-1. - С. 165-169.
50. Рой, О. М. Роль стратегического планирования в развитии муниципальных образований / О. М. Рой // Проблемный анализ и государственно-управленческое проектирование. - 2015. - № 4 (36) / том 8. - С. 71-79.
51. Стрижкина, В. Н. Финансовая необеспеченность главная проблема муниципальных образований / В. Н. Стрижкина, И. В. Стрижкина // Известия Алтайского государственного университета. - 2012. - № 2-1. - С. 326-328
52. Турбина, Н. М. Проблемы формирования налоговых доходов бюджета городского округа город Тамбов и пути их решения / Н. М. Турбина, А. Ю. Федорова // Социально-экономические явления и процессы. - 2014. - № 10 / том 9. - С. 106-109

53. Чанышева, В. А. Оценка инвестиционной привлекательности Республики Башкортостан / В. А. Чанышева // Проблемы управления социально-экономическими системами в условиях инновационного развития: сб. научных трудов VIII региональной научно-практической конференции / Челяб. гос. ун-т. - Челябинск: Энциклопедия. - 2014. - С. 363-367.

54. Шимширт, Н. Д. Совершенствование бюджетного планирования и его влияние на повышение эффективности управленческих решений / Н. Д. Шимширт // Вестник Томского государственного университета. Экономика. - 2013. - № 1 (21) . - С. 122-129.

55. Ярошенко, Т. П. Понятие и сущность бюджетных расходов муниципальных образований / Т. П. Ярошенко // Актуальные вопросы экономических наук. - 2013. - № 30. - С. 217-222.

## Приложение А

Таблица А.1 – Характеристика местных налогов и сборов

Земельный налог	
Плательщики	Организации и физические лица, обладающие на праве собственности, праве постоянного (бессрочного) пользования или праве пожизненного наследуемого владения земельными участками
Объект налогообложения	Земельные участки, расположенные в пределах муниципального образования, на территории которого введен налог (за исключением участков, указанных в п. 2 ст. 389 НК РФ)
Налоговая база	Кадастровая стоимость земельных участков, определяемая в соответствии с земельным законодательством РФ
Налоговый период	Календарный год
Налоговые ставки	1) 0,3 процента в отношении земельных участков, имеющих сельскохозяйственное назначение, участков, занятых жилищным фондом и объектами инженерной инфраструктуры жилищно-коммунального комплекса, участков, приобретенных для личного подсобного хозяйства, садоводства, огородничества или животноводства, а также участков, ограниченных в обороте в соответствии с законодательством РФ, предоставленных для обеспечения обороны, безопасности и таможенных нужд; 2) 1,5 процента в отношении прочих земельных участков
Налог на имущество физических лиц	
Плательщики	Физические лица, обладающие правом собственности на имущество, признаваемое объектом налогообложения
Объект налогообложения	Расположенное в пределах муниципального образования следующее имущество: 1) жилой дом; 2) жилое помещение (квартира, комната); 3) гараж, машино-место; 4) единый недвижимый комплекс; 5) объект незавершенного строительства; 6) иные здание, строение, сооружение, помещение
Налоговая база	Кадастровая стоимость объектов налогообложения
Налоговый период	Календарный год
Налоговые ставки	1) 0,1 процента в отношении жилых домов, жилых помещений; объектов незавершенного строительства жилых домов; единых недвижимых комплексов, в состав которых входит хотя бы одно жилое помещение; гаражей и машино-мест; хозяйственных строений или сооружений, площадь каждого из которых не превышает 50 кв. м и которые расположены на земельных участках, предоставленных для ведения личного подсобного, дачного хозяйства, огородничества, садоводства или индивидуального жилищного строительства; 2) 2 процентов в отношении объектов налогообложения, включенных в перечень, в отношении объектов налогообложения, кадастровая стоимость каждого из которых превышает 300 миллионов рублей; 3) 0,5 процента в отношении прочих объектов налогообложения

## Продолжение приложения А

Продолжение таблицы А.1

Торговый сбор	
Плательщики	Организации и индивидуальные предприниматели, осуществляющие виды предпринимательской деятельности с использованием объектов движимого и (или) недвижимого имущества на территории муниципального образования
Объект налогообложения	Использование объекта движимого или недвижимого имущества (объекта осуществления торговли) для осуществления предпринимательской деятельности, в отношении которого установлен сбор, хотя бы один раз в течение квартала
Виды торговли	Сбор устанавливается в отношении осуществления торговой деятельности, к которой относятся следующие виды торговли: 1) торговля через объекты стационарной торговой сети, не имеющие торговых залов; 2) торговля через объекты нестационарной торговой сети; 3) торговля через объекты стационарной торговой сети, имеющие торговые залы; 4) торговля путем отпуска товаров со склада.
Платежный период	Квартал
Налоговые ставки	Ставки сбора устанавливаются правовыми актами муниципальных образований в рублях за квартал в расчете на объект осуществления торговли или на его площадь

## Приложение Б

Таблица Б.1 – Количество налоговых поступлений в бюджеты муниципальных образований Самарской области в 2011-2014 годах [16-19]

Наименование налога, сбора	Сумма налоговых поступлений, млн. руб.			
	2011г.	2012г.	2013г.	2014г.
Налог на доходы физических лиц	15061,34	16211,03	18132,18	15875,36
Земельный налог	4456,56	4809,16	5057,07	5122,22
Единый налог на вмененный доход для отдельных видов деятельности	1488,20	1611,85	1445,44	1442,06
Государственная пошлина	943,65	219,95	263,09	325,44
Акцизы по подакцизным товарам (продукции), производимым на территории Российской Федерации	0,00	0,00	0,00	506,57
Налог на имущество физических лиц	106,28	320,99	420,35	510,33
Единый сельскохозяйственный налог	18,51	21,90	37,69	56,51
Налог, взимаемый в связи с применением патентной системы налогообложения	0,00	0,00	17,62	28,04
Задолженность и перерасчеты по отмененным налогам и сборам	71,27	60,99	43,68	23,16
<b>ИТОГО налоговые доходы</b>	<b>22145,80</b>	<b>23255,87</b>	<b>25417,13</b>	<b>23889,69</b>

## Приложение В

Таблица В.1 – Динамика неналоговых доходов бюджета городского округа Жигулевск за 2011-2014 годы [20-23]

Вид дохода	Сумма поступлений в бюджет, тыс. руб.				Доля в общей сумме неналоговых доходов, %				Темп роста, %		
	2011 г.	2012 г.	2013 г.	2014 г.	2011 г.	2012 г.	2013 г.	2014 г.	2011- 2012 гг.	2012- 2013 гг.	2013- 2014 гг.
Доходы от использования имущества, находящегося в муниципальной собственности	42745	44259	54558	70703	50,7	70,1	63,3	69,8	3,5	23,3	29,6
Доходы от продажи материальных и нематериальных активов	25654	11633	10807	19927	30,5	18,4	12,5	19,7	-54,7	-7,1	84,4
Штрафы, санкции, возмещение ущерба	12248	5308	15754	4570	14,5	8,4	18,3	4,5	-56,7	196,8	-71,0
Доходы, поступающие в порядке возмещения расходов, понесенных в связи с эксплуатацией имущества городских округов	0	103	344	4172	0,0	0,2	0,4	4,1	-	234,0	1112,8
Платежи при пользовании природными ресурсами	3345	1824	4642	1800	4,0	2,9	5,4	1,8	-45,5	154,5	-61,2
Прочие неналоговые доходы	255	32	115	55	0,3	0,1	0,1	0,1	-87,5	259,4	-52,2
<b>ВСЕГО неналоговых доходов</b>	<b>84247</b>	<b>63159</b>	<b>86220</b>	<b>101227</b>	<b>-</b>	<b>-</b>	<b>-</b>	<b>-</b>	<b>-25,0</b>	<b>36,5</b>	<b>17,4</b>

Продолжение приложения В

Таблица В.2 – Динамика расходов бюджета городского округа Жигулевск за 2011-2014 годы [20-23]

Вид расхода	Сумма расходов бюджета, тыс. руб.				Доля в общей сумме расходов, %				Темп роста, %		
	2011 г.	2012 г.	2013 г.	2014 г.	2011 г.	2012 г.	2013 г.	2014 г.	2011-2012 гг.	2012-2013 гг.	2013-2014 гг.
Жилищно-коммунальное хозяйство	436690	245504	464852	456260	41,5	25,4	37,6	30,5	-43,8	89,3	-1,8
Физическая культура и спорт	30684	111731	160179	271373	2,9	11,6	13,0	18,2	264,1	43,4	69,4
Образование	131422	115847	178820	258222	12,5	12,0	14,5	17,3	-11,9	54,4	44,4
Общегосударственные вопросы	158862	150399	218825	197930	15,1	15,5	17,7	13,2	-5,3	45,5	-9,5
Национальная экономика	7563	35018	55514	133803	0,7	3,6	4,5	9,0	363,0	58,5	141,0
Социальная политика	82393	89845	87908	88551	7,8	9,3	7,1	5,9	9,0	-2,2	0,7
Культура, кинематография	40656	82722	53484	62962	3,9	8,6	4,3	4,2	103,5	-35,3	17,7
Национальная безопасность и правоохранительная деятельность	12900	10124	12118	17024	1,2	1,0	1,0	1,1	-21,5	19,7	40,5
Средства массовой информации	0	0	0	2900	0,0	0,0	0,0	0,2	-	-	-
Охрана окружающей среды	593	725	1670	2598	0,1	0,1	0,1	0,2	22,3	130,3	55,6
Обслуживание государственного и муниципального долга	1064	1005	1686	1253	0,1	0,1	0,1	0,1	-5,5	67,8	-25,7
Здравоохранение	149780	124353	394	1199	14,2	12,9	0,0	0,1	-17,0	-99,7	204,3
<b>ВСЕГО расходов</b>	<b>1052607</b>	<b>967273</b>	<b>1235450</b>	<b>1494075</b>	<b>-</b>	<b>-</b>	<b>-</b>	<b>-</b>	<b>-8,1</b>	<b>27,7</b>	<b>20,9</b>

## Приложение Г

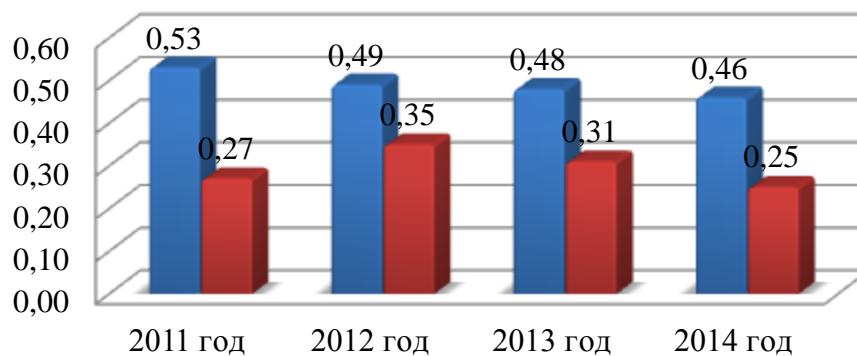
Таблица Г.1 – Динамика налоговых доходов бюджета городского округа Жигулевск за 2011-2014 годы [20-23]

Наименование налога, сбора	Сумма поступлений в бюджет, тыс. руб.				Доля в общей сумме налоговых доходов, %				Темп роста, %		
	2011 г.	2012 г.	2013 г.	2014 г.	2011 г.	2012 г.	2013 г.	2014 г.	2011-2012 гг.	2012-2013 гг.	2013-2014 гг.
Налог на доходы физических лиц	156296	178330	202264	162997	65,2	68,2	71,3	59,2	14,1	13,4	-19,4
Земельный налог	42526	54988	55449	71615	17,7	21,0	19,6	26,0	29,3	0,8	29,2
Единый налог на вмененный доход для отдельных видов деятельности	14949	16328	13603	13990	6,2	6,2	4,8	5,1	9,2	-16,7	2,8
Акцизы по подакцизным товарам (продукции), производимым на территории Российской Федерации	0	0	0	12599	0,0	0,0	0,0	4,6	-	-	-
Налог на имущество физических лиц	1859	8301	8838	9373	0,8	3,2	3,1	3,4	346,5	6,5	6,1
Государственная пошлина	23893	3368	3429	4831	10,0	1,3	1,2	1,8	-85,9	1,8	40,9
Налог, взимаемый в связи с применением патентной системы налогообложения	0	0	17	74	0,0	0,0	0,006	0,027	-	-	335,3
Единый сельскохозяйственный налог	16	14	13	13	0,007	0,005	0,005	0,005	-12,5	-7,1	0,0
Задолженность и перерасчеты по отмененным налогам и сборам	50	0	0	0	0,021	0,0	0,0	0,0	-	-	-
<b>ВСЕГО налоговых доходов</b>	<b>239589</b>	<b>261329</b>	<b>283613</b>	<b>275492</b>	<b>-</b>	<b>-</b>	<b>-</b>	<b>-</b>	<b>9,1</b>	<b>8,5</b>	<b>-2,9</b>

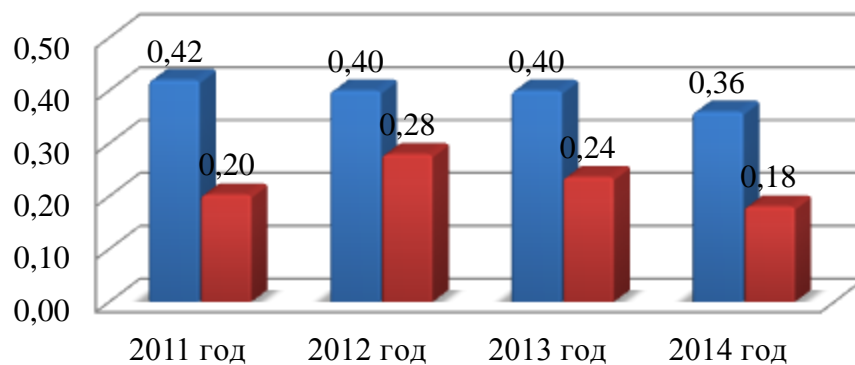


## Приложение Д

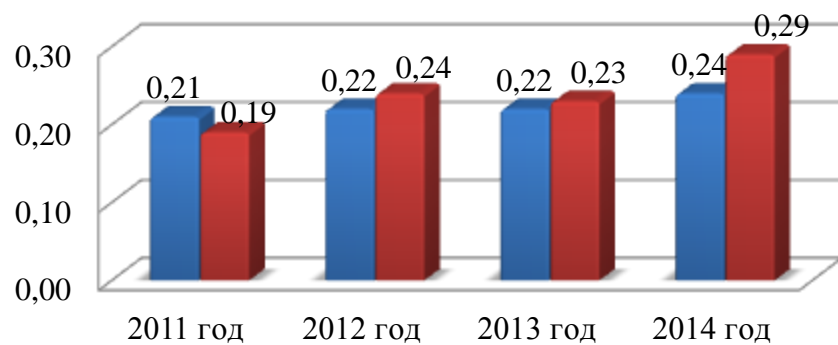
### Коэффициент финансовой независимости



### Коэффициент налоговой независимости



### Коэффициент чистой налоговой независимости



■ Муниципальные образования Самарской области  
■ Городской округ Жигулевск

Рисунок Д.1 – Динамика показателей финансовой независимости бюджетов муниципальных образований Самарской области и бюджета городского округа Жигулевск за 2011-2014 годы

Бакалаврская работа выполнена мною самостоятельно.

Использованные в работе материалы и концепции из опубликованной научной литературы и других источников имеют ссылки на них.

Отпечатано в \_\_\_\_\_ экземплярах.

Библиография составляет \_\_\_\_\_ наименований.

Один экземпляр сдан на кафедру « \_\_\_\_\_ » \_\_\_\_\_ 201\_\_ г.

Дата « \_\_\_\_\_ » « \_\_\_\_\_ » 201\_\_ г.

Студент \_\_\_\_\_ ( \_\_\_\_\_ )  
(Подпись) (Имя, отчество, фамилия)