

федеральное государственное бюджетное образовательное учреждение  
высшего образования  
«Тольяттинский государственный университет»

**ПРОГРАММА ПРАКТИКИ**

**Производственная практика (научно-исследовательская работа) 3**

по направлению подготовки

**38.04.01 Экономика**

*(код и наименование направления подготовки в соответствии с ФГОС ВО)*

**Бизнес-аналитика**

*(направленность)*

Форма обучения: заочная

Год набора: 2018

**Распределение часов по курсам и видам занятий (по учебному плану)**

<b>Количество ЗЕТ</b>	<b>9</b>						
<b>Недель по РУП</b>	<b>6</b>						
<b>Виды контроля по курсам:</b>	<b>Зачеты</b>						
	<b>№№ курсов</b>						
	<b>1</b>	<b>2</b>	<b>3</b>	<b>4</b>	<b>5</b>	<b>6</b>	<b>Итого</b>
<b>ЗЕТ по курсам</b>		<b>9</b>					<b>9</b>
<b>Часы</b>		<b>324</b>					<b>324</b>
<b>Недели</b>		<b>6</b>					<b>6</b>

**Тольятти, 2017**

Программа практики составлена на основании ФГОС ВПО/ ФГОС ВО и учебного плана направления подготовки 38.04.01 «Экономика»

---

*(код и наименование направления подготовки, специальности в соответствии с ФГОС ВО)*

**Рецензирование программы практики:**

☒

Отсутствует

☒

Программа практики одобрена на заседании кафедры «Финансы и кредит» (протокол заседания № 1 от «05» сентября 2017 г.).

☐

Рецензент

\_\_\_\_\_  
(должность, ученое звание, степень)

«\_\_\_» \_\_\_\_\_ 20\_\_ г.

\_\_\_\_\_  
(подпись)

\_\_\_\_\_  
(И.О. Фамилия)

**Срок действия программы практики до «05» сентября 2021 г.**

**Информация об актуализации программы практики:**

Протокол заседания департамента магистратуры (бизнес-программ) № 1 от «13» августа 2018 г.

Протокол заседания департамента магистратуры (бизнес-программ) № 1 от «30» августа 2019 г.

Протокол заседания департамента магистратуры (бизнес-программ) № 1 от «27» августа 2020 г.

Протокол заседания департамента магистратуры (бизнес-программ) № \_\_ от «\_\_» \_\_ 20\_\_ г.

**УТВЕРЖДАЮ**

Заведующий кафедрой «Финансы и кредит»

«\_\_\_» \_\_\_\_\_ 20\_\_ г.

\_\_\_\_\_

А.А. Курилова

## **АННОТАЦИЯ**

### **Б2.В.02.03(П)\_Производственная практика (научно-исследовательская работа) 3**

(наименование практики)

#### **1. Цель и задачи**

Целью производственной практики (научно-исследовательской работы) 3 студентов является формирование у выпускника способности и готовности к выполнению профессиональных функций в научных и образовательных организациях, в аналитических подразделениях, компетенций в сфере научно-исследовательской и инновационной деятельности и др.

В результате освоения программ магистерской подготовки выпускники должны быть подготовлены к выполнению следующих видов и задач профессиональной научно-исследовательской работы:

- обобщение и критический анализ результатов, полученных отечественными и зарубежными учеными, выявление и формулирование актуальных научных проблем;
- обоснование актуальности, теоретической и практической значимости темы научного исследования, разработка плана и программы проведения научного исследования;
- проведение самостоятельного исследования в соответствии с разработанной программой;
- разработка теоретических моделей исследуемых процессов, явлений и объектов;
- выбор методов и средств, разработка инструментария эмпирического исследования, сбор, обработка, анализ, оценка и интерпретация полученных результатов исследования;
- представление результатов проведенного исследования в виде научного отчета, статьи, доклада, магистерской диссертации в соответствии с существующими требованиями.

#### **2. Место производственной практики (научно-исследовательской работы) 3 в структуре ОПОП ВО**

Данная практика относится к Блоку 2 «Практики, в том числе научно-исследовательская работа (НИР)» (вариативная часть).

Дисциплины, учебные курсы, на освоении которых базируется научно-исследовательская работа – «Экономическая теория (продвинутый уровень)», «Оценка стоимости бизнеса (продвинутый уровень)», «Анализ инвестиционной привлекательности компании» и др.

Дисциплины, учебные курсы, для которых необходимы знания, умения, навыки, приобретаемые в ходе производственной практики (научно-

исследовательской работы) 3 – «Подготовка к защите и процедура защиты ВКР».

### **3. Способ проведения практики**

«Стационарная», «Выездная».

### **4. Тип и форма (формы) проведения практики**

Тип практики: (научно-исследовательская работа) 3

Форма проведения практики: Непрерывная

### **5. Место организации производственной практики (научно-исследовательской работы) 3**

Местом практики являются: производственные предприятия и другие коммерческие организации различных организационно-правовых форм; организации финансово-банковской сферы; научно-исследовательские учреждения; государственные учреждения и структуры.

<b>№ п\п</b>	<b>База практики</b>	<b>Номер и дата договора</b>
1	ПАО АВТОВАЗ	№ 993/1 от 19.08.2015
2	ООО «ОЗОН»	№ 2106 от 06.11.2015
3	ООО «Информационно-технологическая сервисная компания»	№ 497 от 29.01. 2013
4	ООО «ПРОТЭК»	№ 456 от 29.01.2010
5	ООО «ЭкоВоз»	№ 22 от 20.01.2010
6	ООО «Тольяттинский Трансформатор»	№ 68 от 14.11.2013
7	ТГУ, Департамент магистратуры (бизнес-программ)	-

Предпочтение отдается организациям, которые имеют возможности для реализации целей и задач практики в более полном объеме. Основанием для назначения конкретной организации базой практики является наличие гарантийных писем от организаций и заключенного договора между Университетом и данной организацией на прохождение практики группой студентов или индивидуальных договоров.

Студентам предоставляется возможность самостоятельного поиска организации – места прохождения практики.

Студенты, имеющие стаж практической работы по профилю подготовки, на основании справок с места работы могут быть направлены для прохождения практики на место работы (без заключения договора об организации и проведении практики).

**6. Планируемые результаты обучения, соотнесенные с планируемыми результатами освоения образовательной программы**

<b>Формируемые и контролируемые компетенции</b>	<b>Планируемые результаты обучения</b>
<p>- готовность руководить коллективом в сфере своей профессиональной деятельности, толерантно воспринимая социальные, этнические, конфессиональные и культурные различия (ОПК-2)</p>	<p>Знать:</p> <ul style="list-style-type: none"> <li>- особенности организационной и финансовой структуры организации;</li> </ul>
	<p>Уметь:</p> <ul style="list-style-type: none"> <li>- проводить анализ организационной и финансовой структуры организации;</li> </ul>
	<p>Владеть:</p> <ul style="list-style-type: none"> <li>- навыками оценки организационной и финансовой структуры организации;</li> </ul>
<p>-способность проводить самостоятельные исследования в соответствии с разработанной программой (ПК-3)</p>	<p>Знать:</p> <ul style="list-style-type: none"> <li>- методы и средства (инструменты) для достижения цели исследования, этапы организации и проведения научных исследований, в том числе для формирования второй главы магистерской диссертации</li> </ul>
	<p>Уметь:</p> <ul style="list-style-type: none"> <li>- разрабатывать инструментарий проводимых исследований, анализировать их результаты; подготавливать организацию и проведение научных исследований, в том числе для формирования второй главы магистерской диссертации</li> </ul>
	<p>Владеть:</p> <ul style="list-style-type: none"> <li>- методикой и методологией организации и проведения самостоятельных научных исследований, в том числе для формирования второй главы магистерской диссертации</li> </ul>

**Основные этапы выполнения производственной практики (научно-исследовательской работы) 3:**

№ п/п	Разделы (этапы) производственной практики (научно-исследовательской работы) 3
1	Подготовительный этап, включающий получение задания и прохождение техники безопасности
2	Прохождение практики, включая выполнение индивидуального задания: разработка второй главы магистерской диссертации
3	Предоставление отчета по практике в системе: выгрузка второй главы диссертации.

**Общая трудоемкость научно-исследовательской работы – 9 ЗЕТ.**



## 7. Структура и содержание производственной практики (научно-исследовательской работы) 3

Курс прохождения практики 2

Разделы (этапы) практики	Виды работы на практике				Необходимые материально-технические ресурсы	Формы текущего контроля	Рекомендуемая литература (№)
	Деятельность непосредственно на базе практики		Самостоятельная работа				
	в часах	виды учебной работы на практике	в часах	формы организации самостоятельной работы			
Подготовительный этап, включающий получение задания, разработку плана производственной практики, инструктаж по технике безопасности,	20	Разработка плана работ на практику в соответствии с полученным заданием	10	Изучение литературы	LMS-система на основе Moodle, компьютер либо планшет либо смартфон	Задание 1	1-4
Прохождение практики, включая выполнение индивидуального задания: разработка второй главы магистерской диссертации	180	Написание второй главы магистерской диссертации. Обобщение материала, формирование выводов и рекомендаций,	52	Выполнение заданий по наблюдению и сбору материалов в процессе практики	LMS-система на основе Moodle, компьютер либо планшет либо смартфон	Задание 1,2	1-4
Предоставление отчета по практике в системе: выгрузка второй главы диссертации.	40	Оформление отчета по практике	20	Оформление отчета в электронном виде	LMS-система на основе Moodle, компьютер либо планшет либо смартфон	Задание 2	1-4



Разделы (этапы) практики	Виды работы на практике				Необходимые материально-технические ресурсы	Формы текущего контроля	Рекомендуемая литература (№)
	Деятельность непосредственно на базе практики		Самостоятельная работа				
	в часах	виды учебной работы на практике	в часах	формы организации самостоятельной работы			
Итого:	240		82				
Контактная работа	2						
Итого	324						

## 8. Критерии и нормы текущего контроля и промежуточной аттестации

Формы текущего контроля	Условия допуска	Критерии и нормы оценки
Задание 1	Допускаются все	<p>от 40 до 50 баллов выставляется, если студент выполнил вторую главу диссертации, которая отвечает, предъявляемым требованиям, возможно наличие отдельных недочетов</p> <p>от 30 до 39 баллов выставляется, если студент выполнил вторую главу диссертации, но есть 3-4 грубые ошибки (оформление не отвечает требованиям, не все аспекты проблемы раскрыты, либо некоторые задачи решены поверхностно)</p> <p>от 20 до 29 баллов выставляется, если студент выполнил вторую главу диссертации не в полном объеме, необходим ее существенная доработка</p> <p>от 10 до 19 баллов выставляется, если студент выполнил вторую главу диссертации не в полном объеме, необходим ее существенная доработка, а процент оригинальности от 50 до 60</p> <p>от 0 до 9 баллов выставляется, если процент оригинальности менее 50,</p>

Формы текущего контроля	Условия допуска	Критерии и нормы оценки	
		либо цели и задачи не разрешены и не достигнуты, а работа не отвечает предъявляемым требованиям.	
Задание 2	Допускаются все	<p>от 40 до 50 баллов выставляется, если студент выполнил вторую главу диссертации, которая отвечает, предъявляемым требованиям, возможно наличие отдельных недочетов</p> <p>от 30 до 39 баллов выставляется, если студент выполнил вторую главу диссертации, но есть 3-4 грубые ошибки (оформление не отвечает требованиям, не все аспекты проблемы раскрыты, либо некоторые задачи решены поверхностно)</p> <p>от 20 до 29 баллов выставляется, если студент выполнил вторую главу диссертации не в полном объеме, необходим ее существенная доработка</p> <p>от 10 до 19 баллов выставляется, если студент выполнил вторую главу диссертации не в полном объеме, необходим ее существенная доработка, а процент оригинальности от 50 до 60</p> <p>от 0 до 9 баллов выставляется, если процент оригинальности менее 50, либо цели и задачи не разрешены и не достигнуты, а работа не отвечает предъявляемым требованиям.</p>	

Форма проведения промежуточной аттестации	Условия допуска	Критерии и нормы оценки	
Зачет	Выполнение всех учебных мероприятий	«зачтено»	Студент набрал 80 и более баллов по накопительному рейтингу
		«незачтено»	Студент набрал менее 80 баллов по накопительному рейтингу

Время проведения промежуточной аттестации: предпоследний день практики по графику учебного процесса.

## **9. Вопросы к промежуточной аттестации**

Практика проводится через образовательную среду Росдистанта.

## **10. Фонд оценочных средств для проведения промежуточной аттестации обучающихся по дисциплине**

### **10.1. Паспорт фонда оценочных средств**

<b>№ п/ п</b>	<b>Контролируемые разделы (этапы) практики</b>	<b>Код контролируемой компетенции (или ее части)</b>	<b>Наименование оценочного средства</b>
1	Подготовительный этап, включающий получение задания, разработку плана производственной практики, инструктаж по технике безопасности	ОПК-2	Задание 1
2	Прохождение практики, включая выполнение индивидуального задания: разработка второй главы магистерской диссертации	ОПК-2, ПК-3	Задание 1,2
3	Предоставление отчета по практике в системе: выгрузка второй главы диссертации.	ОПК-2, ПК-3	Задание 2

## **10.2. Типовые контрольные задания или иные материалы, необходимые для оценки знаний, умений, навыков и (или) опыта деятельности, характеризующих этапы формирования компетенций в процессе освоения образовательной программы**

### **10.2.1. Задания на практику**

#### **Задание 1**

В ходе обучения по данному курсу магистранту необходимо написать вторую – аналитическую главу магистерской диссертации, состоящую из трех параграфов.

Методические рекомендации по выполнению работы

Практическая или методологическая (аналитическая) часть работы должна содержать общее описание объекта исследования, а также анализ изучаемой проблемы. Эта часть работы должна содержать фактические данные, обработанные с помощью современных методик и представленные в виде аналитических выкладок. Кроме того, должны быть приведены расчеты показателей, используемых в качестве характеристик объекта. В практической части проводится обоснование последующих разработок и рекомендаций. От полноты этой части зависит глубина и обоснованность предлагаемых мероприятий.

Первый параграф обычно освещает объекты исследования, их технико-экономическую характеристику и особенности функционирования.

Второй параграф должен включать анализ выбранных объектов исследования, а также расчеты по формулам, методикам и алгоритмам, представленным в первой главе.

Третий параграф также должен включать анализ выбранных объектов исследования, а также расчеты по формулам, методикам и алгоритмам, представленным в первой главе, но в разрезе иных показателей, нежели в предыдущем параграфе 2.2. Возможен также анализ проблемных зон объектов исследования.

Обратите внимание, что объектов исследования должно быть не менее 3 трех.

В аналитической части отражается умение студента анализировать и оценивать предметы исследования на выбранных объектах исследования, критически их рассматривать, выделять существенное, делать выводы об особенностях функционирования предмета в отрасли, определять причины изменения предметов исследования в современном состоянии объекта, аргументировать собственные позиции.

Обращаем Ваше внимание на методы исследования, которые Вы можете использовать в процессе выполнения работы и которые могут послужить инструментом в получении необходимого фактического материала.

При исследовании можно использовать следующие методы:

- моделирование, сравнение, анализ, синтез, интервьюирование;
- логику в качестве всеобщего метода познания, включая формальную и диалектическую логику;
- общенаучные методы познания: системный подход, структурно-функциональный анализ и т. п.;
- статистические и математические методы познания экономики, методы социологических исследований;
- балансовый метод, метод кругооборота и оборота ресурсов и другие.

Изложение материала диссертации должно подчиняться следующим основным требованиям:

- стиль изложения материала в магистерской диссертации должен быть строго научным, логичным и доказательным, без чрезмерной конкретизации и детализации материала;
- магистерская диссертация должна быть написана простым, понятным языком, без просторечных выражений и усложненной научной фразеологии;
- магистерская диссертация должна включать пронумерованные формулы, рисунки, таблицы, графики, диаграммы и иные средства;
- плагиат и компиляция в научной работе в целом и в магистерской диссертации в частности не допускаются. Необходимо четко указывать, из каких именно источников цитируется материал.

Магистерская диссертация должна быть выдержана в стиле письменной научной речи, который обладает некоторыми характерными особенностями. Стили письменной научной речи характерно использование конструкций, исключающих употребление местоимений первого лица единственного и множественного числа, второго лица единственного числа. В данном случае предполагается использовать неопределенно-личные предложения (например, «Вначале производят отбор факторов для анализа, а затем устанавливают их влияние на показатель»); формы изложения от третьего лица (например, «Автор полагает...»); предложения со страдательным залогом (например, «Разработан комплексный подход к исследованию...»).

В научном тексте нельзя использовать разговорно-просторечную лексику, необходимо использовать терминологическое название. Если есть сомнения в стилистической окраске слова, лучше обратиться к словарю.

При написании главы необходимо рационально распределить материал, с учетом того что вся диссертационная работа должна иметь объем от 90 до 120 страниц текста вместе с введением и списком использованной литературы. Теоретическая часть не должна превышать одной трети от общего объема магистерской диссертации, поскольку, как правило, магистерская работа включает три главы, разделенных на параграфы.

Требования к оформлению стандартные: верхнее поле – 2 см, нижнее – 2 см, левое – 3 см, правое – 1,5 см, выравнивание по ширине. Отступ абзаца составляет 1,25 см. Каждая глава начинается с новой страницы, новый параграф начинается на странице, на которой был закончен предыдущий параграф, с отступом три абзаца. Шрифт 14 Times New Roman, интервал 1,5.

Обращаем ваше внимание, что главы проверяются научным руководителем в системе «Антиплагиат». Минимальный процент оригинальности – 70. Работа не будет зачтена, если процент оригинальности менее 70.

Максимальное количество баллов – 50.

От 40 до 50 баллов выставляется, если студент выполнил написание второй главы диссертации, которая отвечает предъявляемым требованиям. Возможно наличие отдельных недочетов.

От 30 до 39 баллов выставляется, если студент написал вторую главу диссертации, но есть 3–4 грубые ошибки (оформление не отвечает требованиям, не все аспекты проблемы раскрыты либо некоторые задачи решены поверхностно).

От 20 до 29 баллов выставляется, если студент написал вторую главу диссертации не в полном объеме и необходима ее существенная доработка.

От 10 до 19 баллов выставляется, если студент выполнил написание второй главы диссертации не в полном объеме, необходима ее существенная доработка, а процент оригинальности составляет от 50 до 60.

От 0 до 9 баллов выставляется, если процент оригинальности менее 50 либо цели и задачи не разрешены и не достигнуты, а работа не отвечает предъявляемым требованиям.

## **Титульный лист практического задания 1**

Министерство образования и науки Российской Федерации  
Федеральное государственное бюджетное образовательное учреждение  
высшего образования  
«Тольяттинский государственный университет»  
Институт финансов, экономики и управления  
Кафедра «Финансы и кредит»

### **ПРАКТИЧЕСКОЕ ЗАДАНИЕ 1**

по учебному курсу «Научно-исследовательская работа в семестре 3»

Тема магистерской диссертации: \_\_\_\_\_

Студент

\_\_\_\_\_

(И.О. Фамилия)

Группа

\_\_\_\_\_

Преподаватель

\_\_\_\_\_

(И.О. Фамилия)

Тольятти 20\_\_



## **Бланк выполнения задания 1**

Студенту необходимо выполнить написание второй главы диссертации, включая список использованной литературы.

## **Задание 2**

Студенту необходимо исправить замечания и представить повторно вторую главу диссертации научному руководителю.

Максимальное количество баллов – 50.

От 40 до 50 баллов выставляется, если студент исправил все замечания.

От 30 до 39 баллов – если студент исправил наиболее существенные замечания.

От 20 до 29 баллов – если исправлена только часть существенных замечаний.

От 0 до 19 баллов выставляется, если студент не исправил замечания либо подошел к их исправлению формально.

## **Титульный лист практического задания 2**

Министерство образования и науки Российской Федерации  
Федеральное государственное бюджетное образовательное учреждение  
высшего образования  
«Тольяттинский государственный университет»  
Институт финансов, экономики и управления  
Кафедра «Финансы и кредит»

### **ПРАКТИЧЕСКОЕ ЗАДАНИЕ 2**

по учебному курсу «Научно-исследовательская работа в семестре 3»

Тема магистерской диссертации: \_\_\_\_\_

Студент

\_\_\_\_\_

(И.О. Фамилия)

Группа

\_\_\_\_\_

Преподаватель

\_\_\_\_\_

(И.О. Фамилия)

Тольятти 20\_\_

## Бланк выполнения задания 2

Студенту предоставить скорректированную вторую главу диссертации, включая список использованной литературы.

### **11. Образовательные технологии и методические указания по выполнению заданий практики**

С целью формирования компетенций у студентов в учебном процессе используются дистанционные образовательные технологии.

#### *Общие требования по оформлению отчета по практике*

Отчет по практике выполняется в виде рукописи в печатном виде на белой писчей бумаге формата А4 (210х297мм) на одной стороне листа с использованием персонального компьютера в редакторе Microsoft Word или аналогичном. Отчет о практике предоставляется в распечатанном и в электронном виде руководителю практики.

Размеры полей: левое – 30 мм., правое – 10 мм., верхнее – 20 мм., нижнее – 20 мм.

Выравнивание – по ширине; красная (первая) строка (отступ) – 1,25 см, межстрочный интервал – 1,5.

Нумерация страниц сквозная по всему тексту, включая приложения, производится арабскими цифрами внизу страницы справа. В номере не допускаются точки, черточки или иные знаки.

Первый лист – Титульный лист: включают в общую нумерацию страниц документа. Номер страницы на титульном листе не проставляется. Бланк титульного листа отчета о практике оформляется соответственно образцу.

Нумерация страниц проставляется, начиная с содержания. Нумерация соблюдается по всему тексту, включая приложения, и заканчивается последним листом – нумеруется.

Текст работы выполняется шрифтом TimesNewRoman, стиль – обычный, размер (кегель) – 14, начертание – обычное, шрифт – черный.

Заголовки глав – по центру, TimesNewRoman, стиль обычный, размер (кегель) – 14, с отступом 1,25.

Главы (параграфы) – по ширине, TimesNewRoman, стиль – обычный, размер – 14, с отступом 1,25.

Расстояние между заголовком главы и названием параграфа – один интервал (18 пт).

Расстояние между названием параграфа и текстом – один интервал (18 пт).

Расстояние между текстом и названием параграфа – один интервал (18 пт).

Заголовки параграфов интервалами не выделяются.

«Содержание», «Введение», «Заключение», «Список использованных источников» записывают в виде заголовка (выравнивание по центру).

Цифры, обозначающие номера страниц (листов), с которых начинается глава или параграф, следует располагать на расстоянии 15мм от края листа, соблюдая разрядность цифр. Слово «стр.» не пишется.

Между наименованием главы и номером страницы можно выполнять заполнитель, например, точки.

Главы и параграфы следует нумеровать арабскими цифрами и записывать с абзацного отступа. Заголовки по тексту отчета должны точно отражать содержание глав, параграфов.

Главы должны иметь порядковые номера: 1, 2, 3.

Параграфы должны иметь нумерацию в пределах каждого раздела: 1.1, 1.2, 1.3 и т. Д.

Каждую главу текстового документа следует начинать с нового листа (страницы). Глава должна заканчиваться текстом, последний лист главы должен быть заполнен минимум наполовину.

Заголовки параграфов не должны выполняться в конце листа, необходимо, чтобы за ними следовало несколько строк текста.

Номер главы и параграфа необходимо разделять с их названиями точкой. Заголовки глав и параграфов следует писать через один пробел после номера главы (параграфа) с абзацного отступа с прописной буквы. Переносы слов в заголовках не допускаются. Если заголовок состоит из двух предложений, их разделяют точкой. Но если заголовок состоит из одного предложения, точка в конце предложения не ставится.

При изложении в тексте отчета о практике следует употреблять следующие слова «таким образом», «следует», «необходимо», «требуется», «запрещается», «рекомендовано», «в случае», «исследовано», «в процессе исследования выявлено» и т.д. Если по тексту отчета употребляются какие-либо специфические научные термины, то недопустимо подменять их синонимами или близкими по смыслу, т.к. это может привести к заблуждениям в понимании существа вопроса.

В тексте отчета о практике не допускается применять: обороты разговорной речи; произвольные словообразования. В тексте отчета о практике рекомендуется чаще применять красную строку, выделяя законченную мысль в самостоятельный абзац.

В отчете о практике следует приводить иллюстративный материал: таблицы, схемы, графики, формулы, диаграммы. Весь этот материал повышает наглядность и убедительность и позволяет в лаконичной форме отразить полноту изучения исследуемых вопросов. Иллюстрации и таблицы,

расположенные на отдельных листах, включают в общую нумерацию страниц отчета.

Большие таблицы выносятся в приложения, со ссылкой на них.

Таблица располагается непосредственно после текста, в котором она упоминается впервые или на следующей странице. Таблица должна иметь заголовок, отражающий ее содержание. Текст внутри таблицы оформляется шрифтом – TimesNewRoman, размера – 12, отступа первой строки нет, межстрочный интервал – одинарный. Название таблицы следует размещать над таблицей по центру, TimesNewRoman, стиль – обычный, размер– 14.

Нумерация таблиц должна быть сквозная по всему отчету, арабскими цифрами (1).

Таблица 1

№ п/п	Заголовок 1	Заголовок 2	Заголовок 3
1	2	3	4
Строка 1	10	10	10
Строка 2	5	4	5
Строка 3	5	4	5
Строка 4	10	10	5
Строка 5	10	10	5

На все таблицы должны быть ссылки в тексте. Например, «в таблице 1 приведены данные о ...».

Таблицы, приводимые в отчете без выводов, не могут расцениваться как иллюстративный материал.

Иллюстрации (графики, схемы, диаграммы и т.д.) располагаются в отчете сразу под текстом, где они упоминаются впервые или на следующей странице, TimesNewRoman, стиль – обычный, размер– 14. Нумерация иллюстрации должна быть сквозная по всему тексту, арабскими цифрами.

На все иллюстрации в тексте делаются ссылки - «...в соответствии с рис. 1. ...». Например, организационная структура управления предприятием, представлена на рис.1.

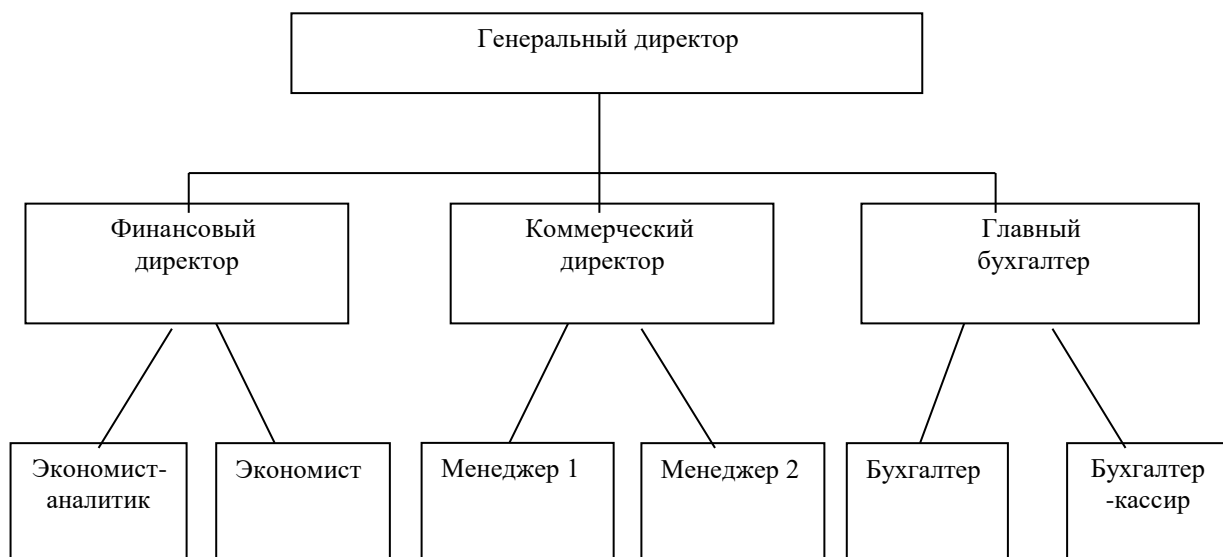


Рис. 1. Организационная структура управления предприятия

Уравнения и формулы следует выделять из текста в отдельную строку по центру. Выше и ниже каждой формулы или уравнения должна быть оставлена одна свободная строка. Условные обозначения, встречающиеся в формулах, должны быть пояснены.

Нумерация формул должна быть сквозная по всему тексту, арабскими цифрами. Формулы, следующие одна за другой и не разделенные текстом, разделяют запятой.

Пример- фондоотдача вычисляется по формуле:

$$Ф_о = ОП / ОС, \quad (1)$$

где,  $Ф_о$  – фондоотдача,

$ОП$  – объем выпущенной продукции,

$ОС$  – среднегодовая стоимость основных средств.

Список использованных источников должен включать действительно используемые в отчете источники в количестве не менее 30 источников.

Список использованных источников имеет следующую структуру: вначале указываются нормативно-законодательные документы (Кодексы, Федеральные законы, инструкции, положения (с последними изменениями и дополнениями на дату написания магистерской диссертации)); затем в алфавитном порядке учебники, учебные и практические пособия, периодические издания; последними в списке литературы следует указать официальные Интернет – ресурсы, данные из которых используются выпускником в работе. Материал группируется в алфавитном порядке по фамилиям авторов работ или заглавиям работ. Работы одного и того же автора располагаются в алфавитном порядке названий работ или хронологии изданий.

Описание произведений авторов-однофамильцев размещают в алфавите их инициалов.

Оформление использованных источников производится в соответствии с ГОСТ 7.1-2003. В отчете о практике необходимо делать ссылки на используемые источники литературы и точки зрения цитируемых авторов. Оформление ссылок производится в соответствии с ГОСТ 7.0.5 – 2008.

При ссылке в тексте отчета о практике на использованный источник приводится его порядковый номер в списке источников и номер страницы. Указанная ссылка заключается в квадратных скобках, например, [18] или [18, с.77]. Если делается ссылка на несколько источников, то в отчете о практике указываются порядковые номера источника без приведения номеров страниц, например, [14, 29, 34].

В приложения помещают материал, дополняющий текст отчета, который при включении в основную часть загромождал бы ее, а также бухгалтерскую (финансовую) отчетность предприятия за исследуемый период, калькуляции, схемы организационной структуры управления, первичную документацию, аудиторское заключение и т.д. Приложения оформляют как продолжение отчета на последующих его листах. В тексте отчета на все приложения должны быть даны ссылки. Приложения располагают в порядке ссылок на них в тексте. Приложение должно иметь заголовок, который записывают симметрично относительно текста с прописной буквы отдельной строкой. Приложения обозначают сквозной нумерацией арабскими цифрами.

Каждое приложение должно начинаться с новой страницы (листа) с указанием наверху справа страницы слова «Приложение» и его порядкового номера, например, «Приложение 1». Если приложение расположено на нескольких листах, то необходимо указывать продолжение приложения и окончание приложения, например, «Продолжение приложения 1», «Окончание приложения 1». При выполнении отчета о практике необходимо соблюдать равномерную плотность, контрастность и четкость изображения по всему документу. Линии, буквы, цифры и знаки должны быть четкие, не расплывшиеся. Не допускаются подчеркивания и цветное оформление заголовков, фраз и слов.

Оригинальность отчета должна быть не менее 70%.

## **12. Учебно-методическое обеспечение научно-исследовательской работы**

### **12.1. Обязательная литература**

№ п/п	Библиографическое описание	Тип (учебник, учебное пособие, учебно-методическое пособие, практикум, др.)	Количество в библиотеке
1	Методы научных исследований	учеб. пособие	ЭБС

№ п/п	Библиографическое описание	Тип (учебник, учебное пособие, учебно-методическое пособие, практикум, др.)	Количество в библиотеке
	[Электронный ресурс] : введение в научный метод : учеб. пособие / В. В. Набатов. - Москва : МИСИС, 2016. - 84 с. : ил. - ISBN 978-5-906846-13-6.		"Лань"
2	Организация научно-исследовательской работы магистрантов [Электронный ресурс] : практикум / Северо-Кавказский федерал. ун-т ; [авт.-сост. О. В. Соловьева, Н. М. Борозинец]. - Ставрополь : СКФУ, 2016. - 144 с.	практикум	ЭБС "IPRbooks"

## 12.2. Дополнительная литература и учебные материалы (аудио-, видеопособия и др.)

- фонд научной библиотеки ТГУ:

№ п/п	Библиографическое описание	Тип (учебник, учебное пособие, учебно-методическое пособие, практикум, др.)	Количество в библиотеке
1	Иванов И. В. Финансовый менеджмент : стоимостной подход [Электронный ресурс] : учеб. пособие / И. В. Иванов, В. В. Баранов. - Москва : Альпина Бизнес Букс, 2019. - 503 с. - ISBN 978-5-9614-0678-8.	учеб. пособие	ЭБС "IPRbooks"
2	Кандрашина Е. А. Финансовый менеджмент [Электронный ресурс] : учебник / Е. А. Кандрашина. - Москва : Дашков и К°, 2018. - 219 с. - ISBN 978-5-394-01579-3.	учебник	ЭБС "IPRbooks"

- другие фонды:



№ п/п	Библиографическое описание	Тип (учебник, учебное пособие, учебно-методическое пособие, практикум, аудио-, видеопособия и др.)	Место хранения (методический кабинет кафедры, городские библиотеки и др.)
1	Производственная практика (научно-исследовательская работа) 3: электронный контент - Тольятти: Изд-во ТГУ. - образовательная среда Росдистант, 2017	Электронное издание	образовательная среда Росдистант

СОГЛАСОВАНО

Директор научной библиотеки

\_\_\_\_\_ А. М. Асаева  
(подпись)

(И.О. Фамилия)

«\_\_\_»\_\_\_\_\_20\_\_\_г.

МП

### 12.3. Перечень ресурсов информационно-телекоммуникационной сети "Интернет"

- WebofScience[Электронный ресурс] : мультидисциплинарная реферативная база данных. – Philadelphia: ClarivateAnalytics, 2016– . – Режим доступа : apps.webofknowledge.com. – Загл. с экрана. – Яз. рус., англ.
- Scopus[Электронный ресурс] : реферативная база данных. – Netherlands: Elsevier, 2004– . – Режим доступа : scopus.com. – Загл. с экрана. – Яз. рус., англ.
- Elibrary[Электронный ресурс] : научная электронная библиотека. – Москва : НЭБ, 2000– . – Режим доступа : elibrary.ru. – Загл. с экрана. – Яз. рус., англ.
- SpringerLink[Электронный ресурс] : [база данных]. – Switzerland: SpringerNature, 1842– . – Режим доступа : link.springer.com. – Загл. с экрана. – Яз. англ.

- ScienceDirect[Электронный ресурс] : коллекция электронных книг издательства Elsevier. – Netherlands: Elsevier, 2018– . – Режим доступа : sciencedirect.com. – Загл. с экрана. – Яз. англ.
- Cambridgeuniversitypress[Электронный ресурс] : журналы издательства. – Cambridge: Cambridgeuniversitypress, 2018– . – Режим доступа : cambridge.org. – Загл. с экрана. – Яз. англ.
- NEICON[Электронный ресурс] : электронная информация : архив научных журналов. – Москва : НЭИКОН, 2002– . – Режим доступа : neicon.ru/resources/archive. – Загл. с экрана. – Яз. рус., англ.

#### 12.4. Перечень программного обеспечения

№ п/п	Наименование ПО	Количество лицензий	Реквизиты договора (дата, номер, срок действия)
1	Windows	1398	Бессрочная
2	Office Standart	1398	Бессрочная

#### 12.5. Описание материально-технической базы, необходимой для осуществления образовательного процесса

№ п/п	Наименование оборудованных учебных кабинетов, лабораторий, мастерских и др. объектов для проведения практических и лабораторных занятий	Перечень основного оборудования	Фактический адрес учебных кабинетов, лабораторий, мастерских и др.	Площадь, м <sup>2</sup>	Количество посадочных мест
1	ПАО АВТОВАЗ		—	—	—
2	ООО «ОЗОН»		—	—	—
3	ООО «Информационно-технологическая сервисная компания»		—	—	—
4	ООО «ПРОТЭК»				
5	ООО «ЭкоВоз»				
6	ООО «Тольяттинский Трансформатор»				

№ п/ п	Наименование оборудованных учебных кабинетов, лабораторий, мастерских и др. объектов для проведения практических и лабораторных занятий	Перечень основного оборудования	Фактический адрес учебных кабинетов, лабораторий, мастерских и др.	Площадь, м <sup>2</sup>	посадочных местКоличество
7	УЛК-301 Аудитория вебконференций. Учебная аудитория для проведения занятий лекционного типа. Учебная аудитория для проведения занятий семинарского типа. Учебная аудитория для курсового проектирования (выполнения курсовых работ). Учебная аудитория для проведения групповых и индивидуальных консультаций Учебная аудитория для проведения занятий текущего контроля и промежуточной аттестации.	Стол ученический, стол преподавательский, стул, доска (маркерная), кафедра напольная, компьютер, телевизор	445020, Самарская обл., г. Тольятти, ул. Белорусская, 16 В, позиция по ТП №62, 3 этаж (УЛК-301)	30,5	1
	Г-401 Компьютерный класс. Помещение для самостоятельной работы. Учебная аудитория для проведения занятий семинарского типа. Учебная аудитория для курсового проектирования	Стол ученический, стул, ПК с выходом в сеть интернет	445020, Самарская область, г. Тольятти, ул. Белорусская, 14, позиция по ТП № 48, 4 этаж (Г-401)	84,8	16

№ п/ п	Наименование оборудованных учебных кабинетов, лабораторий, мастерских и др. объектов для проведения практических и лабораторных занятий	Перечень основного оборудования	Фактический адрес учебных кабинетов, лабораторий, мастерских и др.	Площадь, м <sup>2</sup>	посадочных местКоличество
	(выполнения курсовых работ). Учебная аудитория для проведения групповых и индивидуальных консультаций. Учебная аудитория для проведения занятий текущего контроля и промежуточной аттестации.				