

федеральное государственное бюджетное образовательное учреждение
высшего образования
«Тольяттинский государственный университет»

ПРОГРАММА ПРАКТИКИ

Производственная практика (практика по получению профессиональных умений и опыта профессиональной деятельности)

(наименование дисциплины)

по направлению подготовки (специальности)

38.03.03 Управление персоналом

(код и наименование направления подготовки, специальности в соответствии с ФГОС ВО)

(направленность (профиль))

Форма обучения: заочная

Год набора: 2019

Распределение часов по курсам и видам занятий (по учебному плану)

Количество ЗЕТ	12						
Недель по РУП	8						
Виды контроля по курсам:	Зачеты						
	№№ курсов						
	1	2	3	4	5	6	Итого
ЗЕТ по курсам				12			12
Часы				432			432
Недели				8			8

Тольятти, 2018

Программа практики составлена на основании ФГОС ВО и учебного плана направления подготовки (специальности) 38.03.03 Управление персоналом

(код и наименование направления подготовки, специальности в соответствии с ФГОС ВО)

Рецензирование программы практики:

☐

Отсутствует

☐

Программа практики одобрена на заседании департамента бакалавриата (экономических и управленческих программ) (протокол заседания № 1 от «02» августа 2018 г.).

☐

Рецензент

(должность, ученое звание, степень)

«__» _____ 20__ г.

(подпись)

(И.О. Фамилия)

Срок действия программы практики до «02» августа 2024 г.

Информация об актуализации программы практики:

Протокол заседания департамента № 1 от «29» августа 2019 г.

Протокол заседания департамента № 10а от «02» июня 2020 г.

Протокол заседания департамента № __ от «__» _____ 20__ г.

Протокол заседания департамента № __ от «__» _____ 20__ г.

УТВЕРЖДАЮ

Руководитель департамента бакалавриата (экономических и управленческих программ)

«__» _____ 20__ г.

(подпись)

С.Е. Васильева
(И.О. Фамилия)

АННОТАЦИЯ

Производственная практика (практика по получению профессиональных умений и опыта профессиональной деятельности)

(наименование практики)

Программа практики, в соответствии с федеральным государственным образовательным стандартом высшего образования по направлению подготовки 38.03.03 Управление персоналом (уровень бакалавр), является обязательной и представляет собой вид учебных занятий, непосредственно ориентированных на профессионально-практическую подготовку обучающихся.

Производственная практика проводится в организациях различных организационно-правовых форм, где осуществляется производственный процесс, и направлена на изучение законодательных, нормативных и других документов, регламентирующих деятельность предприятия; ознакомление с экономической, управленческой и организационной работой на предприятии; выполнение (дублирование) определенных функций по месту практики, углубление; систематизацию и закрепление теоретических знаний, полученных при изучении общепрофессиональных дисциплин; приобретение первичных профессиональных умений и практических навыков.

Руководство практикой осуществляет кафедра и руководитель практики.

Каждый студент защищает результаты практики перед научным руководителем в установленный срок. В ходе защиты студент должен продемонстрировать навыки и умения использовать изученный теоретический материал на практике, способность проводить анализ реализации функций управления на предприятии, анализ реализации компетенций типовых должностных инструкций сотрудниками исследуемого предприятия.

Настоящая программа учебной практики предназначена для преподавателей и студентов Института финансов, экономики и управления Тольяттинского государственного университета, обучающихся по направлению подготовки 38.03.03 Управление персоналом

1. Цель и задачи практики

Цель – закрепление теоретической подготовки в области менеджмента, приобретение первичных профессиональных умений и практических навыков, приобретение компетенций по анализу и оценке функционирования предприятия, получение общих представлений о функционировании производственных организаций и особенностях их функционирования.

Задачи:

1. Изучить законодательных, нормативных и других документов, регламентирующих деятельность организации (предприятия, учреждения);

2. Ознакомить с экономической, управленческой и организационной работой на предприятии, с анализом их реализации;
3. Выполнить определенные функции по месту практики;
4. Сбор, систематизация и обобщение полученных данных;
5. Закрепить и расширить теоретические и практические навыки применительно к профилю будущей работы, собрать материал для написания рефератов, курсовых работ.

2. Место практики в структуре ОПОП ВО

Данная практика относится к блоку 2 Практики вариативной части.

Дисциплины, учебные курсы, на освоении которых базируется данная практика – Менеджмент, Управление персоналом, Экономика организации, Управление бизнес-процессами, Экономика, Отбор и найм персонала.

Дисциплины, учебные курсы, для которых необходимы знания, умения, навыки, приобретаемые на данной практике – Кадровый документооборот, Организация, проведение оценки и аттестации персонала, Кросс-культурный менеджмент, Преддипломная практика.

3. Способ проведения практики

1. Стационарная.
2. Выездная.

4. Форма проведения практики

Непрерывно

5. Место проведения практики

Практика проводится в организациях и учреждениях по профилю подготовки, а также в структурных подразделениях университета.

6. Планируемые результаты обучения, соотнесенные с планируемыми результатами освоения образовательной программы

Формируемые и контролируемые компетенции	Планируемые результаты обучения
- знанием основ разработки и реализации концепции управления персоналом, кадровой политики организации, основ стратегического управления	Знать: основы разработки и реализации концепции управления персоналом
	Уметь: использовать трудовой потенциал организации
	Владеть: навыком разработки кадровой

Формируемые и контролируемые компетенции	Планируемые результаты обучения
персоналом, основ формирования и использования трудового потенциала и интеллектуального капитала организации, отдельного работника, а также основ управления интеллектуальной собственностью и умение применять их на практике (ПК - 1)	политики организации
- знанием основ разработки и внедрения требований к должностям, критериев подбора и расстановки персонала, основ найма, разработки и внедрения программ и процедур подбора и отбора персонала, владением методами деловой оценки персонала при найме и умение применять их на практике (ПК - 3)	Знать: основы разработки требований к должностям, основы подбора персонала, методы деловой оценки
	Уметь: разрабатывать должностные инструкции, оценивать персонала на стадии отбора различными методами и инструментами
	Владеть: навыком разработки требований к должностям, программ подбора персонала, программ деловой оценки персонала
- знанием основ профессионального развития персонала, процессов обучения, управления карьерой и служебно-профессиональным продвижением персонала, организации работы с кадровым резервом, видов, форм и методов обучения персонала и умением применять их на практике (ПК - 6)	Знать: основы профессионального развития персонала
	Уметь: разрабатывать форм и методов обучения персонала
	Владеть: навыком организации работы с кадровым резервом
- знанием принципов и основ формирования системы мотивации и стимулирования персонала (в том числе оплаты труда), порядка применения дисциплинарных взысканий, владение навыками оформления результатов контроля за трудовой и исполнительской дисциплиной (документов о поощрениях и взысканиях) и умением применять их на	Знать: основы формирования системы мотивации и стимулирования персонала
	Уметь: применять дисциплинарные взыскания
	Владеть: навыком оформления результатов контроля за трудовой и исполнительской дисциплиной

Формируемые и контроли- руемые компетенции	Планируемые результаты обучения
практике (ПК - 8)	
- знанием Трудового кодекса Российской Федерации и иных нормативных правовых актов, содержащих нормы трудового права, знанием процедур приема, увольнения, перевода на другую работу и перемещения персонала в соответствии с Трудовым кодексом Российской Федерации и владением навыками оформления сопровождающей документации (ПК - 10)	Знать: основы Трудового кодекса Российской Федерации и иных нормативных правовых актов, содержащих нормы трудового права в контексте документационного обеспечения управления персоналом
	Уметь: ориентироваться в процедурах приема, увольнения, перевода на другую работу и перемещения персонала в соответствии с Трудовым кодексом Российской Федерации
	Владеть: способностью оформления сопровождающей документации относительно приёма, увольнения, перевода на другую работу и перемещения персонала в соответствии с Трудовым кодексом Российской Федерации

Основные этапы практики:

№ п/п	Разделы (этапы) практики
1	Подготовительный этап
2	Производственный этап (основной этап) – работа в подразделениях организации (учреждения)
3	Аналитический этап (основной этап)
4	Завершающий этап (представление отчета)

Общая трудоемкость практики – 12 ЗЕТ.

7. Структура и содержание практики

Курс прохождения практики 4

Разделы (этапы) практики	Виды работы на практике				Необходимые материально-технические ресурсы	Формы текущего контроля	Рекомендуемая литература (№)
	Деятельность непосредственно на базе практики		Самостоятельная работа				
	в часах	виды учебной работы на практике	в часах	формы организации самостоятельной работы			
Подготовительный этап, включающий получение задания, разработку плана производственной практики, инструктаж по технике безопасности (1 неделя)	36	Организационные вопросы оформления на предприятии, Уточнение задания на практику	36	Изучение учебно-методической литературы, нормативно-правовых актов, регламентирующих деятельность предприятия, и других документов, необходимых для выполнения задач по ТП.	LMS-система на основе Moodle, компьютер либо планшет либо смартфон	договор об организации и проведении практики студентов	(1-5)
Производственный этап – Работа в подразделениях организации (учреждения). Выполнение индивидуального задания в соответствии с программой производственной практики, сбор необходимой информации (2, 3, 4, 5 недели)	144	Выполнение индивидуального задания	36	Обработка и систематизация фактического материала	LMS-система на основе Moodle, компьютер либо планшет либо смартфон	Раздел 1	(1-5)
Аналитический этап. Обработка и анализ полученной информации,. (6, 7 неделя)	72	Обработка и анализ полученной информации	36	Обработка и систематизация фактического материала	LMS-система на основе Moodle, компьютер либо планшет либо смартфон	Раздел 2	(1-5)

Завершающий этап. Подготовка отчета (8 неделя)	36	Подготовка отчета по практике	18	Оформление отчета	LMS-система на основе Moodle, компьютер либо планшет либо смартфон	Отчет	(1-5)
	288		126				
	414						
			18	Самостоятельная работа под руководством преподавателя			
Итого:	432						

8. Критерии и нормы текущего контроля и промежуточной аттестации

Формы текущего контроля	Условия допуска	Критерии и нормы оценки
Задание 1 - Договор по практике	отсутствуют	10 баллов выставляется, если студент представил Договор по практике 0 баллов выставляется, если студент не представил задания
Задание 2 – Отчет по практике	отсутствуют	90 баллов выставляется, если студент представил Отчет по практике в установленный срок, и при этом: <ul style="list-style-type: none"> показал всестороннее, систематизированное и глубокое знание учебно-программного материала и умение логически, последовательно его излагать, умение выявлять недостатки базовых положений и делать обобщения; проявил творческие способности в понимании, изложении и практическом применении научно-программного инструментария; показал умение четко формулировать и раскрывать сущность проблемы, разрабатывать программу исследования и обобщать результаты исследований;

		<ul style="list-style-type: none"> • продемонстрировал навыки системного анализа существующих тенденций, факторов и конкретных ситуаций; • свободно владеет современным инструментарием выполнения практических заданий, предусмотренных программой, с анализом полученных результатов, предлагает обоснованное решение по выявленным проблемам; • усвоил положения основной и дополнительной литературы, рекомендованной программой; широко и правильно использует научные работы, относящиеся к данной области знаний, обобщает и систематизирует различные точки зрения и делает собственные логические выводы. <p>70-90 выставляется, если студент представил Отчет по практике в установленный срок, и при этом:</p> <ul style="list-style-type: none"> • показал полное твердое знание научно-программного материала и умение грамотно и по существу его излагать; • продемонстрировал умение формулировать и раскрывать сущность проблемы; • владеет основным инструментарием проведения исследований, успешно выполнил задания практики, предусмотренные программой, умеет дать оценку полученным результатам; • способен к самостоятельному пополнению и обновлению знаний в ходе дальнейшей научной работы. <p>50-70 выставляется, если студент представил Отчет по практике в установленный срок, и при этом:</p> <ul style="list-style-type: none"> • показал знания основного научно-программного материала в объеме, необходимом для предстоящей профессиональной деятельности; • отсутствует умение четко формулировать и раскрывать сущность научной проблемы разрабатывать программу исследования и обобщать результаты исследований; • справился с выполнением заданий, предусмотренных программой; • знаком с основной литературой, рекомендованной программой практики;
--	--	--

		<ul style="list-style-type: none"> • допустил погрешности в ответах, но обладает необходимыми знаниями для их устранения под руководством преподавателя; • показал ограниченную склонность к научно-исследовательской работе, заметна нехватка компетентности студента в области организации и поведения научно-исследовательской работы.
		<p>0 баллов выставляется, если студент:</p> <ul style="list-style-type: none"> • не представил задания; • показал существенные пробелы в знании основного научно-программного материала; • допустил принципиальные ошибки в выполнении предусмотренных программой практики заданий; • не решает научные задачи или не справляется с ними самостоятельно.

Форма проведения промежуточной аттестации	Условия допуска	Критерии и нормы оценки	
Зачет с оценкой по накопительному рейтингу	Выполнение всех заданий	«зачтено» отлично	Студент набрал 80-100 баллов накопительному рейтингу
		«зачтено» хорошо	Студент набрал 60-79 баллов накопительному рейтингу
		«зачтено» удовлетворительно	Студент набрал 40-59 баллов накопительному рейтингу
		«не зачтено»	Студента набрал менее 40 баллов по накопительному рейтингу

Время проведения промежуточной аттестации - последний рабочий день практики.

9. Вопросы к промежуточной аттестации

№ п/п	Вопросы
1.	Тип организационной структуры предприятия
2.	Характеристика системы мотивации персонала организации
3.	Особенности разработки и принятия управленческих решений в организации
4.	Внутренняя и внешняя среда организации.
5.	Миссия и цели организации
6.	Стратегия управления персоналом организации
7.	Особенности кадровой политики организации
8.	Характеристика деятельности кадровой службы в организации
9.	Виды кадровых документов и особенности документооборота подразделений организаций
10.	Характеристика электронного документооборота
11.	Форма собственности и основные направления деятельности организации
12.	Направления деятельности и развития организации
13.	Задачи и функции, выполняемые подразделением, в котором студент проходит практику
14.	Место характеризуемого подразделения в общей организационной структуре предприятия (организации)
15.	Номенклатура товаров (видов работ и услуг), производимых организацией
16.	Анализ функций и должностных инструкций руководителей разного уровня
17.	Критерии проектирования информационных и коммуникационных систем
18.	Информационные технологии в интересах принятия управленческих решений
19.	Выделение ключевых результатов деятельности отдельных менеджеров
20.	Анализ состава, структуры, динамики численности работающих
21.	Диагностика кадрового потенциала предприятия
22.	Анализ и диагностика использования рабочего времени предприятия
23.	Анализ и диагностика использования фонда оплаты труда работающих предприятия.
24.	Анализ результатов социального развития предприятия
25.	Экономические методы управления
26.	Реализация административных методов управления
27.	Работа с кадровым резервом в организации
28.	Социально-психологические методы управления
29.	Характеристика и сопровождение планирования персонала
30.	Характеристика и сопровождение подбора и найма персонала

31.	Характеристика и сопровождение адаптации персонала
32.	Характеристика и сопровождение стимулирования персонала
33.	Характеристика и сопровождение оценки персонала
34.	Характеристика и сопровождение аттестации персонала
35.	Характеристика и сопровождение обучения персонала
36.	Характеристика и сопровождение профессиональной переподготовки персонала
37.	Характеристика и сопровождение повышения квалификации персонала
38.	Характеристика и сопровождение социализации персонала
39.	Характеристика и сопровождение увольнения персонала
40.	Стиль взаимоотношений руководства и работников предприятия

10. Фонд оценочных средств для проведения промежуточной аттестации обучающихся по дисциплине

10.1. Паспорт фонда оценочных средств

№ п/п	Контролируемые разделы (этапы) практики	Код контролируемой компетенции (или ее части)	Наименование оценочного средства
1	Подготовительный этап	ПК-10	Договор по практике
2	Производственный этап – Работа в подразделениях организации (учреждения)	ПК-1, ПК-3, ПК-6,	Раздел 1
3	Аналитический этап	ПК-8, ПК-10	Раздел 2
4	Завершающий этап	ПК-1	Отчет

10.2. Типовые контрольные задания или иные материалы, необходимые для оценки знаний, умений, навыков и (или) опыта деятельности, характеризующих этапы формирования компетенций в процессе освоения образовательной программы

10.2.1. Задания на практику

Задание 1 -Договор по практике

- заключить Договор по практике с предприятием, на котором будет она проходить;
- представить его в ТГУ (или прикрепить его в систему);

Критерии оценки:

10 баллов выставляется, если студент представил Договор по практике

0 баллов выставляется, если студент не представил задания

Задание 2 - Отчет по практике

1.Осуществить сбор необходимой информации – собрать и систематизировать информацию по объекту исследования, для этого посетить не только конкретное место практики, но и по возможности различные структурные подразделения предприятия; изучить информацию о предприятии по источникам предприятия – отчетность, информационные листы, устные рассказы работников и т.д.;

2.Провести общий анализ системы управления персоналом и изучить процедуры и организационные документы, в которых они регламентированы:

- Подбора и найма персонала;
- Адаптации персонала;
- Аттестации и оценки персонала;

- Формы и системы оплаты труда работников;
 - Мотивации и стимулирования персонала;
 - Обучения и повышения квалификации работников.
4. По одному из вышеперечисленных направлений выявить проблему. Провести анализ причин, по которым она возникла и факторы, ее обусловившие. Сформулировать 2-3 направления, способствующие устранению причин и обосновать свой выбор.
5. Сформировать Отчет по практике в соответствии с Положением об организации и проведении практики обучающихся ТГУ.

Процедура оценивания

1. Проверить соответствие работы выданному заданию.
2. Оценить правильность выполнения задания и выводы по отчету.
3. Проверить правильность оформления отчета.
4. Написать рекомендации по результатам выполненной работы.
5. Выставить результаты оценки.

Критерии оценки:

90 баллов выставляется, если студент представил **Отчет по практике** в установленный срок, и при этом:

- показал всестороннее, систематизированное и глубокое знание учебно-программного материала и умение логически, последовательно его излагать, умение выявлять недостатки базовых положений и делать обобщения;
- проявил творческие способности в понимании, изложении и практическом применении научно-программного инструментария;
- показал умение четко формулировать и раскрывать сущность проблемы, разрабатывать программу исследования и обобщать результаты исследований;
- продемонстрировал навыки системного анализа существующих тенденций, факторов и конкретных ситуаций;
- свободно владеет современным инструментарием выполнения практических заданий, предусмотренных программой, с анализом полученных результатов, предлагает обоснованное решение по выявленным проблемам; усвоил положения основной и дополнительной литературы, рекомендованной программой; широко и правильно использует научные работы, относящиеся к данной области знаний, обобщает и систематизирует различные точки зрения и делает собственные логические выводы.

70-90 баллов выставляется, если студент представил **Отчет по практике** в установленный срок, и при этом:

- показал полное твердое знание научно-программного материала и умение грамотно и по существу его излагать;
- продемонстрировал умение формулировать и раскрывать сущность проблемы;

- владеет основным инструментарием проведения исследований, успешно выполнил задания практики, предусмотренные программой, умеет дать оценку полученным результатам;

способен к самостоятельному пополнению и обновлению знаний в ходе дальнейшей научной работы.

50-70 баллов выставляется, если студент представил **Отчет по практике** в установленный срок, и при этом:

- показал знания основного научно-программного материала в объеме, необходимом для предстоящей профессиональной деятельности;
- отсутствует умение четко формулировать и раскрывать сущность научной проблемы разрабатывать программу исследования и обобщать результаты исследований;
- справился с выполнением заданий, предусмотренных программой;
- знаком с основной литературой, рекомендованной программой практики;
- допустил погрешности в ответах, но обладает необходимыми знаниями для их устранения под руководством преподавателя;

показал ограниченную склонность к научно-исследовательской работе, заметна нехватка компетентности студента в области организации и поведения научно-исследовательской работы.

0 баллов выставляется, если студент:

- не представил задания;
- показал существенные пробелы в знании основного научно-программного материала;
- допустил принципиальные ошибки в выполнении предусмотренных программой практики заданий;

не решает научные задачи или не справляется с ними самостоятельно.

11. Образовательные технологии и методические указания по выполнению заданий практики

При изучении дисциплины используются дистанционные образовательные технологии.

12. Учебно-методическое и информационное обеспечение дисциплины

12.1. Обязательная литература

№ п/п	Библиографическое описание	Тип (учебник, учебное пособие, учебно-методическое пособие, практикум, др.)	Количество в библиотеке
1.	Теория организации. Организация производства [Электронный ресурс] : интегрированное учеб. пособие / А. П. Агарков [и др.] ; под общ. ред. А. П. Агаркова. - Москва : Дашков и К°, 2015. - 270 с. - (Учебные издания для бакалавров). - ISBN 978-5-394-01583-0.	Учебное пособие	ЭБС "IPRbooks"
2.	Шеремет А. Д. Анализ и диагностика финансово-хозяйственной деятельности предприятия [Электронный ресурс] : учебник / А. Д. Шеремет. - 2-е изд., доп. - Москва : ИНФРА-М, 2017. - 374 с. : ил. - (Высшее образование. Бакалавриат). - ISBN 978-5-16-012181-9.	Учебник	ЭБС "ZNANIUM.COM"
3.	Дейнека А. В. Управление персоналом организации [Электронный ресурс] : учебник / А. В. Дейнека. - Москва : Дашков и К°, 2017. - 288 с. - (Учебные издания для бакалавров). - ISBN 978-5-394-02375-0.	Учебник	ЭБС "ZNANIUM.COM"
4	Управление персоналом организации [Электронный ресурс] : учебник / А. Я. Кибанов [и др.] ; под ред. А. Я. Кибанова. - 4-е изд., доп. и перераб. - Москва : ИНФРА-М, 2018. - 694 с. - (Высшее образование. Бакалавриат). - ISBN 978-5-16-100653-5(online).	Учебник	ЭБС "ZNANIUM.COM"
5	Чернышева Ю. Г. Анализ и диагностика финансово-хозяйственной деятельности предприятия (организации) [Электронный ресурс] : учебник / Ю. Г. Чернышева. - Москва : ИНФРА-М, 2017. - 421 с. : ил. - (Высшее образование. Бакалавриат). - ISBN 978-5-16-012750-7.	Учебник	ЭБС "ZNANIUM.COM"

12.2. Дополнительная литература и учебные материалы (аудио-, видеопособия и др.)

- фонд научной библиотеки ТГУ:

№ п/п	Библиографическое описание	Тип (учебник, учебное пособие, учебно-методическое пособие, практикум, аудио-, видеопособия и др.)	Количество в библиотеке
1.	Управление персоналом организации [Электронный ресурс] : технологии управления развитием персонала : учебник / О. К. Минева [и др.] ; под ред. О. К. Миневой. - Москва : ИНФРА-М, 2017. - 160 с. - (Высшее образование. Бакалавриат). - ISBN 978-5-16-104134-5(online).	Учебник	ЭБС "ZNANIUM.COM"
2.	Суслов Г. В. Управление персоналом организации [Электронный ресурс] : учеб. пособие / Г. В. Суслов. - Москва : ИЦ РИОР : ИНФРА-М, 2016. - 154 с. - (Высшее образование. Бакалавриат). - ISBN 978-5-369-01564-3.	Учеб. пособие	ЭБС "ZNANIUM.COM"

- другие фонды:

№ п/п	Библиографическое описание	Тип (учебник, учебное пособие, учебно-методическое пособие, практикум, аудио-, видеопособия и др.)	Место хранения (методический кабинет кафедры, городские библиотеки и др.)
1	Производственная практика (практика по получению профессиональных умений и опыта профессиональной деятельности) – Тольятти: Изд-во ТГУ. – образовательная среда Росдистант	Электронное издание	Образовательная среда Росдистант

СОГЛАСОВАНО

Директор научной библиотеки

(подпись)

А.М. Асаева

(И.О. Фамилия)

«__»____20__г.

МП

11.3. Перечень ресурсов информационно-телекоммуникационной сети "Интернет"

- Министерство промышленности и торговли Российской Федерации [Электронный ресурс] — Режим доступа: <http://minpromtorg.gov.ru/>
- Министерство экономического развития РФ [Электронный ресурс] — Режим доступа: <http://economy.gov.ru/minec/main>

11.4. Перечень программного обеспечения

№ п/п	Наименование ПО	Количество лицензий	Реквизиты договора (дата, номер, срок действия)
1	Windows	1398	Договор № 690 от 19.05.2015г., срок действия - бессрочно
2	Office Standart	1398	Договор № 690 от 19.05.2015г., срок действия - бессрочно; Договор № 727 от 20.07.2016г., срок действия - бессрочно

11.5. Описание материально-технической базы, необходимой для осуществления образовательного процесса по дисциплине (модулю)

№ п/п	Наименование оборудованных учебных кабинетов, лабораторий, мастерских и др. объектов для проведения практических и лабораторных занятий	Перечень основного оборудования	Фактический адрес учебных кабинетов, лабораторий, мастерских и др.	Площадь, м²	Количество посадочных мест
1.	Аудитория вебконференций. Учебная аудитория для проведения занятий лекционного типа. Учебная аудитория для проведения занятий семинарского типа. Учебная аудитория для курсового проектирования (выполнения курсовых работ). Учебная аудитория для проведения групповых и индивидуальных консультаций Учебная аудитория для проведения занятий текущего контроля и промежуточной аттестации.	Экран телевизионный, ширмы, проектор на штативе. стол преподавательский, стулья преподавательские., Транспарант-перетяжка, системный блок .	445020, Самарская область, г. Тольятти, ул. Белорусская, д. 16В (УЛК-807)	17,1	1
2.	Аудитория вебконференций. Учебная аудитория для проведения занятий лекционного типа. Учебная ауди-	Экран телевизионный, ширма, проектор на штативе. стол преподавательский, стул преподавательский, транспарант-	445020, Самарская область, г. Тольятти, ул. Белорусская, д. 16В (УЛК-810)	17,9	1

№ п/п	Наименование оборудо- ванных учебных кабин- етов, лабораторий, мастер- ских и др. объектов для проведения практических и лабораторных занятий	Перечень основного оборудования	Фактический адрес учебных кабинетов, лабораторий, ма- стерских и др.	Площадь, м ²	Количество посадочных мест
	тория для проведения заня- тий семинарского типа. Учебная аудитория для курсового проектирования (выполнения курсовых ра- бот). Учебная аудитория для проведения групповых и индивидуальных кон- сультаций Учебная аудито- рия для проведения заня- тий текущего контроля и промежуточной аттеста- ции.	перетяжка, системный блок .			
3.	Компьютерный класс. По- мещение для самостоя- тельной работы. Учебная аудитория для проведения занятий семинарского типа. Учебная аудитория для курсового проектирования (выполнения курсовых ра- бот). Учебная аудитория для проведения групповых и индивидуальных кон- сультаций. Учебная ауди- тория для проведения заня- тий текущего контроля и промежуточной аттеста- ции.	Столы ученические, сту- лья ученические, ПК с выходом в сеть Интернет	445020, Самарская область, г. Тольятти, ул. Белорусская, д. 14 (Г-401)	84,8	16

Приложение 1

МИНИСТЕРСТВО НАУКИ И ВЫСШЕГО ОБРАЗОВАНИЯ РОССИЙСКОЙ ФЕДЕРАЦИИ
федеральное государственное бюджетное образовательное учреждение
высшего образования
«Тольяттинский государственный университет»

Институт финансов, экономики и управления
Департамент бакалавриата (экономических программ)

ОТЧЕТ

ПО ПРОИЗВОДСТВЕННОЙ ПРАКТИКЕ (ПРАКТИКА ПО ПОЛУЧЕНИЮ ПРОФЕССИОНАЛЬНЫХ УМЕНИЙ И ОПЫТА ПРОФЕССИОНАЛЬНОЙ ДЕЯТЕЛЬНОСТИ)

(Наименование практики)

ОБУЧАЮЩЕГОСЯ _____

(И.О. Фамилия)

НАПРАВЛЕНИЕ ПОДГОТОВКИ _____

ГРУППА

РУКОВОДИТЕЛЬ
ПРАКТИКИ:

(И.О. Фамилия)

ДАТА СДАЧИ ОТЧЕТА _____

Руководитель практики от организации
(предприятия, учреждения, сообщества)

(фамилия, имя, отчество, должность)

Тольятти 201_

МИНИСТЕРСТВО НАУКИ И ВЫСШЕГО ОБРАЗОВАНИЯ РОССИЙСКОЙ ФЕДЕРАЦИИ
федеральное государственное бюджетное образовательное учреждение
высшего образования
«Тольяттинский государственный университет»

Институт финансов, экономики и управления
Департамент бакалавриата (экономических программ)

АКТ о прохождении практики

Данным актом подтверждается, что

ОБУЧАЮЩИЙСЯ

(И.О. Фамилия)

НАПРАВЛЕНИЕ ПОДГОТОВКИ

ГРУППА

Проходил производственную **практику** (практику по получению профессиональных умений и опыта профессиональной деятельности)

(наименование практики)

В

_____ - _____

(наименование организации)

Руководитель

практики от кафедры:

(Фамилия, имя, отчество, должность)

ОЦЕНКА

(подпись)

Руководитель практики от организации
(предприятия, учреждения, сообщества)

(фамилия, имя, отчество, должность)

(подпись)

М.П.

Тольятти 201_

**ЗАДАНИЕ НА ПРОИЗВОДСТВЕННУЮ ПРАКТИКУ
(ПРАКТИКУ ПО ПОЛУЧЕНИЮ ПРОФЕССИОНАЛЬНЫХ УМЕНИЙ И ОПЫТА
ПРОФЕССИОНАЛЬНОЙ ДЕЯТЕЛЬНОСТИ) В 6 СЕМЕСТРЕ**

Исходные данные:

1. Устав предприятия;
2. Должностные инструкции сотрудников;
3. Техничко-экономические показатели деятельности предприятия.

Индивидуальное задание:

2. Собрать, обработать и систематизировать материал для последующего анализа.
3. Дать общую характеристику предприятия и провести анализ основных организационно -экономических показателей его деятельности за 3 года.
4. Дать характеристику подразделения и выполняемых функций в период практики.
5. Провести общий анализ системы управления персоналом предприятия: закономерности межличностных отношений, системы мотивации трудовой деятельности, информационных технологий управления персоналом, организация и нормирование труда работников, трудовых отношений в системе управления персоналом, оценка результатов деятельности подразделений управления персоналом, затраты на персонал, их структура и эффективность.
6. Оформить отчетную документацию и защитить отчет.

**Руководитель департамента бакалавриата (экономических и
управленческих программ)**

(наименование)

_____ (С.Е. Васильева)
(подпись) (инициалы, фамилия)

Руководитель практики _____ (_____)
(подпись) (инициалы, фамилия)

Примерное содержание отчета

Содержание

Введение

Раздел 1

- общая характеристика предприятия и анализ основных экономических показателей его деятельности за 3-и года;
- характеристика подразделения, выполняющего функции по управлению персоналом в период практики; (организационная структура предприятия; структура подразделения).

Раздел 2

- анализ системы управления персоналом: закономерности межличностных отношений, системы мотивации трудовой деятельности, информационных технологий управления персоналом, организация и нормирование труда работников, трудовых отношений в системе управления персоналом, оценка результатов деятельности подразделений управления персоналом, затраты на персонал, их структура и эффективность.

Заключение

Библиографический список

Приложения (сканы документов)

Организационно-экономическая характеристика предприятия

(пример оформления)

В состав материалов данного раздела предлагается включить следующие сведения:

- полное и сокращенное название предприятия;
- время образования предприятия как юридического лица (если известно, краткая история развития);
- состав и количество учредителей (при наличии данных);
- юридический адрес и фактическое местонахождение предприятия;
- основные направления деятельности предприятия;
- краткая характеристика основной продукции (услуг) предприятия;
- цель и задачи функционирования предприятия;
- организационная структура предприятия (пример - рисунок 1);
- основные экономические показатели деятельности предприятия за последние 2-3 года (пример - таблица 1).

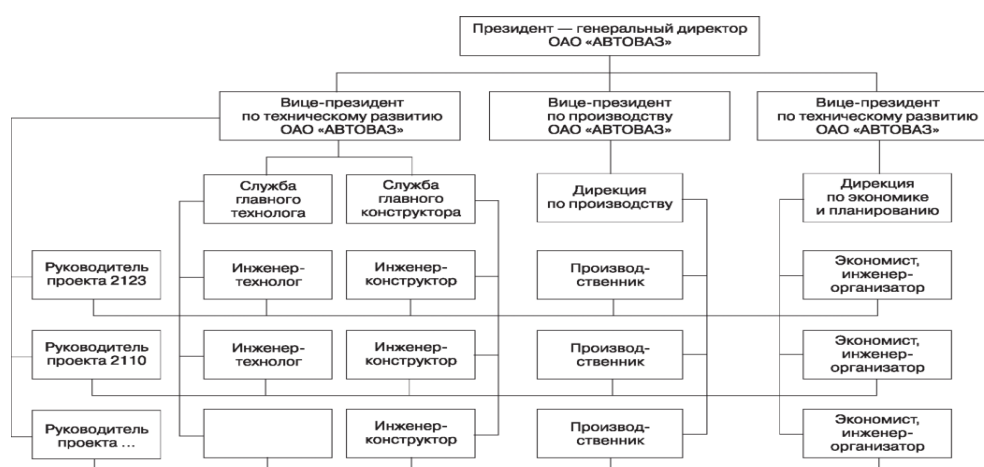


Рисунок 1 – Организационная структура ООО «СТ»

Таблица 1– Основные экономические показатели деятельности ООО «..» за 20__ -20__ гг.
(пример оформления)

Показатели	2014 г.	2015 г.	2016 г.	Изменение (+, -)		Темп роста, %	
				2015/ 2014	2016/ 2015	2015/ 2014	2016/ 2015
1	2	3	4	5	6	7	8
1. Выручка от продажи ¹ , тыс.руб.							
2. Себестоимость продаж ¹ , тыс.руб.							
3. Валовая прибыль ¹ (убыток), тыс.руб.							
4. Управленческие расходы ¹ , тыс.руб.							
5. Коммерческие расходы ¹ , тыс. руб.							
6. Прибыль (убыток) от продажи, тыс. руб.							
7. Чистая прибыль ¹ , тыс. руб.							
8. Стоимость основных средств, тыс. руб.							
9. Численность работающих, чел.							
в т.ч рабочих, чел.							
10. Фонд оплаты труда ³ , тыс. руб.							
11. Производительность труда работающего, тыс.руб. (стр1/стр.9)							
12. Среднегодовая заработная плата работающего, тыс. руб. (стр10/стр 9)							
13. Рентабельность продаж, % (стр7/стр1) ×100%							

1 –Отчет о финансовых результатах (Отчет о прибылях и убытках) - форма 2.

2 – Бухгалтерский баланс. Итоговая сумма всех оборотных активов, указанных в бланке бухгалтерского баланса

3 – Отчет о движении денежных средств.

Примечание: допускается корректировка содержания таблицы в зависимости от решаемых в процессе практики задач

Раздел 2 - Анализ системы управления персоналом (пример оформления)

В состав материалов данного подраздела предлагается включить следующие сведения:

- название структурного подразделения
- место данного структурного подразделения в организационной структуре управления
- задачи и функции данного структурного подразделения в области управления персоналом
- обязанности менеджера по персоналу, специалиста по персоналу, аудитора и других должностных лиц в области управления персоналом
- описание основных и вспомогательных процессов управления персоналом предприятия (закономерности межличностных отношений, системы мотивации трудовой деятельности, информационных технологий управления персоналом, организация и нормирование труда работников, трудовых отношений в системе управления персоналом, оценка результатов деятельности подразделений управления персоналом, затраты на персонал, их структура и эффективность)
- применение инновационных технологий управления персоналом
- выполняемые студентом функции в период практики.