

МИНИСТЕРСТВО НАУКИ И ВЫСШЕГО ОБРАЗОВАНИЯ РОССИЙСКОЙ ФЕДЕРАЦИИ  
федеральное государственное бюджетное образовательное учреждение высшего образования  
«Тольяттинский государственный университет»

Институт инженерной и экологической безопасности  
(наименование института полностью)

Департамент бакалавриата  
(наименование)

20.04.01 Техносферная безопасность  
(код и наименование направления подготовки)

Надзорная и инспекционная деятельность в сфере труда  
(направленность (профиль))

## **ВЫПУСКНАЯ КВАЛИФИКАЦИОННАЯ РАБОТА (МАГИСТЕРСКАЯ ДИССЕРТАЦИЯ)**

на тему Осуществление федерального государственного надзора за  
соблюдением установленного порядка расследования и учета несчастных  
случаев на производстве в ООО «НефтеТехМонтаж»

Студент

Липатов М.А.

(И.О. Фамилия)

(личная подпись)

Научный

Доцент, К.т.н., Заяц Б.С.

руководитель

(ученая степень. Звание. И.О. Фамилия)

Тольятти 2020

## Содержание

|   |     |
|---|-----|
| Введение.....   | 4   |
| 1 Нормативные правовые требования к процедуре федерального государственного надзора за соблюдением установленного порядка расследования и учета несчастных случаев на производстве .....      | 144 |
| 1.1 Анализ нормативно-правовых актов регламентирующих расследование несчастных случаев.....   | 144 |
| 1.2 Нормативные правовые требования к осуществлению государственного надзора за соблюдением установленного порядка расследования и учета несчастных случаев на производстве.....              | 32  |
| 1.3 Организация взаимодействия между государственными органами при осуществлении надзора за соблюдением установленного порядка расследования и учета несчастных случаев на производстве ..... | 344 |
| 1.4 Общие вопросы по организации надзора за расследования несчастных случаев.....   | 355 |
| 1.5 Предварительный сбор документов органами государственного надзора и контроля по несчастному случаю.....   | 366 |
| 1.6 Действия государственной инспекции труда при проведении расследования НС в рамках осуществления федерального государственного надзора .....   | 388 |
| 1.7 Процедура плановых и внеплановых проверок по факту несчастного случая.....  | 42  |
| 2 Статистический анализ несчастных случаев и причины их возникновения в отрасли.....  | 444 |
| 2.1 Статистика несчастных случаев на производстве в отрасли.....  | 444 |
| 2.2 Обоснование проблемы исследования в ООО «НефтеТехМонтаж» .....  | 477 |
| 3 Процедура федерального государственного надзора за соблюдением установленного порядка расследования и учета несчастных случаев на производстве в ООО «НефтеТехМонтаж» .....                 | 509 |

|            |   |        |   |     |
|------------|---|--------|---|-----|
| 3.1        | Порядок осуществления федерального государственного надзора за соблюдением установленного порядка расследования и учета несчастных случаев в ООО «НефтеТехМонтаж» ..... | 509    |   |     |
| 3.2        | Разработка порядка расследования несчастных случаев по результатам надзора.....   | 50     |   |     |
| 3.3        | Разработка подхода к контролю компетентности персонала в области расследования несчастного случая.....  | 598    |   |     |
| 3.4        | Разработка подхода к итоговому тестированию компетентности .....  | 62     |   |     |
|            | Заключение .....  | 676    |   |     |
|            | Список использованных источников.....   | 67     |   |     |
| Приложение | А   | Пример | акта  |     |
|            | проверки.....   | 73     |   |     |
|            | Приложение Б  | Пример | акта проверочного листа .....                 | 776 |
|            | Приложение В  | Пример | акта о несчастном случае на производстве..... | 81  |

## Введение

В современных условиях наблюдается некоторый рост производства, при этом приоритет принадлежит наукоемким и высокотехнологичным отраслям. Несмотря на это, уровень травматизма и аварийности остается достаточно высоким. Значительные финансовые потери на производстве и серьезные социальные проблемы работодатель несет в случаях, когда происходят несчастные случаи на производстве и это является в современное время очень большой проблемой [1]. Расследование несчастных случаев является важным управленческим процессом, направленным, в первую очередь, на выявление их причин и предотвращения возникновения в дальнейшем [2].

Существует большое количество нормативных правовых документов, регламентирующих расследование несчастных случаев на производстве и оформление материалов этого расследования. В целом, расследование несчастных случаев является сложным управленческим процессом, требующим учета таких факторов, как:

- вид несчастного случая;
- действия руководителя и работника при несчастном случае;
- ответственность за организацию расследования несчастных случаев;
- состав и порядок работы комиссии по расследованию несчастных случаев;
- особенности расследования группового несчастного случая;
- особенности, виды, оформление результатов осмотра места происшествия, выполнение выборочного опроса управляющих проводимой работы, пострадавшего, свидетелей и также очевидцев;
- сроков расследования;
- формирования заключений комиссии по результатам расследования;

- документального оформления результатов расследования;
- выявления причин произошедшего несчастного случая [3].

Федеральный госнадзор позволяет повысить качество расследования, избежать фактов скрытия несчастных случаев, проанализировать их статистику и, соответственно, служит целям не только апостериорного, но и априорного предупреждения травматизма [4].

Большое значение при действиях в случае возникновения несчастного случая и в ходе его расследования принадлежит человеческому фактору. Поэтому обучение этим вопросам и оценка сформированности соответствующих компетенций является одной из важнейших предупредительных мер.

Сформулируем цели и задачи исследования, обозначим предмет и объект исследования.

**Цель:** повышение безопасности производства путем осуществления федерального государственного надзора за соблюдением установленного порядка расследования и учета несчастных случаев на производстве.

**Объект исследования** - концепция операции расследования несчастных случаев на производстве и осуществление федерального государственного надзора за соблюдением установленного порядка расследования и учета несчастных случаев на производстве

**Предмет исследования** - порядок расследования несчастных случаев по результатам надзора и организация процесса обучения с целью повышения эффективности расследования несчастного случая.

**Задачи исследования:**

1) выполнить анализ нормативных правовых документов, регламентирующих расследование несчастных случаев на производстве и оформление материалов этого расследования;

2) выполнить анализ процедуры расследования несчастных случаев на производстве и процесса оформления результатов расследования несчастных случаев на производстве;

3) выполнить анализ процедуры установленного порядка расследования и учета несчастных случаев

4) выполнить статистический анализ несчастных случаев в ООО «НефтеТехМонтаж» и отрасли в целом.

5) осуществить процедуру федерального государственного надзора за соблюдением установленного порядка расследования и учета несчастных случаев в ООО «НефтеТехМонтаж»

б) разработать научно-практические рекомендации по результатам диссертационного исследования

### **Новизна исследования**

1. Проанализирована процедура Федерального государственного надзора за соблюдением установленного порядка расследования и учета несчастных случаев на производстве.

2. Разработан порядок расследования несчастных случаев по результатам надзора в виде блок-схем, позволяющих в наглядном виде представить данный процесс и оказать помощь руководителю в ходе такого расследования.

3. Разработана методика оперативной оценки знаний работников по методу ключевых слов, позволяющая оценить степень усвоения изучаемого материала.

4. Разработана методика итогового тестового контроля знаний и критерий оценки эффективности системы обучения в целом, учитывающий особенности подготовки по вопросам обеспечения безопасности.

### **Методы и методология проведения исследования.**

Методологической основой диссертационного исследования является применение дедуктивного метода исследования и теоретического познания. В ходе работы использовались такие методы, как наблюдение, гипотетико-дедуктивный метод, метод системного анализа, методы математической статистики.

**Теоретическая, научная и практическая значимость** диссертации состоит в том, что на базе анализа процедуры надзора за расследованием несчастных случаев на производстве выделены особенности его проведения, позволяющие работодателю качественно проводить расследование несчастных случаев и разрабатывать эффективные меры по их предотвращению, что приведет к снижению травматизма.

**Научная обоснованность и достоверность результатов исследования.** Степень достоверности подтверждается результатами практических испытаний разработанных методик. Предложенная блок-схема расследования несчастного случая позволяет в наглядном виде представить данный процесс и оказать помощь руководителю в ходе такого расследования, что повышает его качество при уменьшении затраченного времени.

**Научные положения и результаты исследования, выносимые на защиту.**

1. Результаты рассмотрения нормативных правовых документов, регламентирующих расследование несчастных случаев на производстве и оформление материалов этого расследования;

2. Результаты анализа процедуры расследования несчастных случаев на производстве и процесса оформления результатов расследования несчастных случаев на производстве;

3. Разработанные блок-схемы расследования несчастных случаев по результатам анализа процедуры федерального государственного надзора за соблюдением установленного порядка расследования и учета несчастных случаев

4. Статистический анализ несчастных случаев в ООО «НефтеТехМонтаж» и отрасли в целом.

5. Результаты проведения государственного надзора за соблюдением установленного порядка учета, расследования несчастных случаев в ООО «НефтеТехМонтаж»

б. Рекомендации по применению методики оперативной оценки знаний работников по методу ключевых слов и методики итоговых знаний тестового контроля и критерий оценки эффективности системы обучения для повышения эффективности расследования несчастных случаев.

**Апробация результатов работы.** Основные результаты работы доложены и обсуждены на Международных научно-практических конференциях «Актуальные вопросы обеспечения безопасности жизнедеятельности» в г. Самара в 2018 г. и «Экология и безопасность жизнедеятельности в техносфере» в г. Волгоград 2019 г.

**Личный вклад автора** заключается в постановке и реализации задач исследования, формулировке основных положений научной новизны и практической значимости, внедрении полученных результатов.

**Структура и объем работы.** Диссертационная работа состоит из введения, трех глав, заключения и списка используемой литературы. Основная часть исследования изложена на 71 странице, включающих 7 рисунков.

## ОСНОВНОЕ СОДЕРЖАНИЕ РАБОТЫ

**Во введении** обоснована актуальность выбранной темы, сформулированы цели и задачи исследования, раскрыты научная новизна и практическая значимость работы.

**В первой главе** проведен анализ надзора за соблюдением правил расследования и учета несчастных случаев.

Положение о расследование несчастных случаев устанавливает порядок расследования и учета несчастных случаев на производстве, обязательный для всех организаций независимо от организационно-правовой формы, а также лиц, занимающихся предпринимательской деятельностью без образования юридического лица и использующих наемный труд.

Несчастный случай на производстве является страховым случаем,



если он произошел с работником, подлежащим обязательному социальному страхованию от несчастных случаев на производстве и профессиональных заболеваний.

К несчастным случаям относятся те случаи, которые произошли во время пребывания работника на работе. С момента прихода на работу и кончая уходом, где он выполнял трудовые обязанности.

При несчастных случаях работодатель обязан обеспечить немедленное оказание пострадавшему первую помощь и при необходимости доставку его в медицинскую организацию.

Непосредственный руководитель работ обязан обеспечить сохранение до начала расследования несчастного случая обстановку, какой она была на момент происшествия, а в случае невозможности ее сохранения зафиксировать сложившуюся обстановку (составить схемы, провести фотографирование или видеосъемку, другие мероприятия).

Своевременный и тщательный осмотр места несчастного случая - одна из первоочередных задач комиссии при расследовании. Осмотр не механическое визуальное восприятие того, что «лежит на поверхности». Это кропотливый анализ обстановки на месте происшествия с точки зрения безопасности труда.

При осмотре места происшествия необходимо обратить внимание на состояние производственных помещений или строительной площадки с точки зрения безопасности труда; отметить наличие опасных и вредных производственных факторов, состояние освещенности. Установить наличие защитных ограждений, блокировок, сигнализации и других защитных устройств; наличие плакатов, знаков безопасности; наличие и состояние технологической оснастки, средств подмахивания, приспособлений, инструмента и материалов для выполнения работы, в результате которой произошел несчастный случай; наличие средств механизации. Установить наличие у пострадавшего спецодежды, специальной обуви и других средств индивидуальной защиты и выяснить

их пригодность к использованию.

Результаты осмотра места происшествия оформляются актом (протоколом) за подписью членов комиссии (и ее председателя), а при необходимости - очевидцев и непосредственных руководителей работ.

В процессе расследования несчастного случая важное значение имеют показания руководителей работ, потерпевшего, очевидцев и свидетелей.

Объяснение пострадавшего может приниматься в рукописном виде с указанием даты составления, а также может быть записано со слов пострадавшего.

Важно выяснить, не было ли раньше несчастных случаев при обстоятельствах и по причинам, аналогичным тем, которые расследуются, какие были приняты меры по их предупреждению и как они были выполнены. Нужно выяснить, нет ли на предприятии неучтенных несчастных случаев.

По ходу расследования члены комиссии знакомятся с документами о проведении инструктажей по охране труда.

По результатам изучения документации устанавливается соответствие или несоответствие фактических условий ведения работ принятой технологии, наличие отступлений от нормативных документов по охране труда.

Основным органом, осуществляющим надзор за расследованием несчастных случаев на производстве, является федеральная инспекция труда. Она проверяет соблюдение установленного порядка расследования и учета несчастных случаев на производстве, а также анализирует состояние и причины производственного травматизма и разрабатывает предложения по его профилактике, принимает участие в расследовании несчастных случаев на производстве или проводит его самостоятельно.

В целях незамедлительного получения информации и оперативного обмена информацией о тяжелых, смертельных несчастных случаях и

организации выезда на место несчастного случая государственной инспекции труда, она организует взаимодействие с ГУВД и Следственными комитетами субъектов Российской Федерации, а также необходимо с органом исполнительной власти субъекта Российской Федерации в области здравоохранения.

При получении ГИТ извещения о несчастном случае, необходимо:

- зарегистрировать полученный документ в АИС ГИТ;
- внести резолюцию в программу АИС ГИТ руководителя ГИТ, заместителя руководителя о поручении уполномоченному должностному лицу назначения инспектора по расследованию НС;
- уполномоченное должностное лицо назначает должностное лицо ГИТ (инспектора) для проведения расследования НС,
- инспектор по факту получения извещения о НС организывает внеплановую выездную (по согласованию с прокуратурой) / документарную проверку в отношении организации, в которой произошел НС,
- инспектор возбуждает административное производство за нарушения требований охраны труда, выявленные в ходе расследования НС и внеплановой проверки в отношении должностного и юридического лиц организации, в которой произошел НС.

**Во второй главе** проведен анализ несчастных случаев в отрасли и процедуры их расследования.

В 2018 году сохраняется устойчивая тенденция к снижению уровня производственного травматизма. Количество несчастных случаев с тяжелыми последствиями (групповые, с тяжелым и смертельным исходом) снизилось: за 11 месяцев 2018 года произошло 4 479 несчастных случаев с тяжелыми последствиями, что на 3 % ниже, чем за аналогичный период 2017 года (4 614 случаев).

В 2018 году также отмечается уменьшение количества погибших на производстве: за 11 месяцев 2018 года погибло работников на 2 % меньше,

чем за аналогичный период 2017 года (1158 и 1186 человек соответственно).

Количество погибших традиционно остается наиболее высоким по сравнению с другими видами экономической деятельности в строительстве, обрабатывающих производствах, сельском и лесном хозяйстве, в сфере транспорта, добыче полезных ископаемых.

Основными причинами происшествий производственных объектах и как их следствие аварий и несчастных случаев являются выход из строя оборудования и ошибочные или опасные действия персонала.

Причины ошибочных действий классифицируются на три группы.

Первая характеризуется нарушением мотивационной части действий. При этом человек не выполняет определенные действия или операции. Данное нарушение может быть, как условно постоянным из-за недооценки опасности или склонности к риску, так и временным, когда из-за каких-то причин разово изменяются психофизиологические качества работника.

Вторая связана с нарушением ориентировочной части действий и проявляется тогда, когда условия выполняемой работы соответствуют знаниям и умениям человека.

Третья происходит из-за нарушения исполнительной части. Эта группа характеризуется несоответствием физических и психических возможностей работника особенностям выполняемой работы, что приводит к невыполнению необходимых действий.

Одним из способов устранения причин появления ошибочных действий персонала является профессиональная подготовка к безопасному труду.

Для этого необходимо решить три взаимосвязанные задачи:

- обучить всех работников способам и методам обеспечения безопасной деятельности;
- поддерживать актуальность полученных знаний в ходе всей трудовой деятельности;

- совершенствовать организацию и методическое обеспечение обучения в соответствии с изменениями в требованиях нормативно - правовых актов.

**В третьей главе** разработан порядок расследования несчастных случаев по результатам надзора.

Расследование несчастных случаев на производстве является сложным управленческим процессом, требующим знания значительного количества нормативных документов.

В ООО «НефтеТехМонтаж» для повышения эффективности обучения этому процессу, предлагается представить его в виде ряда блок-схем, позволяющего в наглядном виде представить данный процесс и оказать помощь руководителю в ходе такого расследования. Их примеры приведены на рисунках.

# **1 Нормативные правовые требования к процедуре федерального государственного надзора за соблюдением установленного порядка расследования и учета несчастных случаев на производстве**

## **1.1 Анализ нормативно-правовых актов регламентирующих расследование несчастных случаев**

Положение о расследовании происшествий определяет процедуру расследования и учета несчастных случаев на производстве, обязательный для всех органов вне зависимости от форм собственности, и кроме того лиц, занятых коммерческой работой и использующих нанимаемый труд.

Расследованию и учету «подлежат несчастные случаи, происшедшие с работниками и другими лицами, участвующими в производственной деятельности работодателя (в том числе с лицами, подлежащими обязательному социальному страхованию от несчастных случаев на производстве и профессиональных заболеваний), при исполнении ими трудовых обязанностей или выполнении какой-либо работы по поручению работодателя (его представителя), а также при осуществлении иных правомерных действий, обусловленных трудовыми отношениями с работодателем либо совершаемых в его интересах» [37].

«Таким образом, к несчастным случаям на производстве относятся все несчастные случаи, которые произошли во время пребывания работника на работе, начиная с момента прихода на работу и кончая уходом с территории организации или участка, где он выполнял трудовые обязанности. При этом не является определяющим, произошел ли несчастный случай на постоянном месте работы, в другом цехе, в бытовых помещениях или на пути следования из одного пункта в другой. Не влияет на квалификацию несчастного случая и то, произошел ли он перед началом работы, в период подготовки рабочего места, при выполнении рабочих операций, во время перерыва для отдыха или после окончания работы.

Неважно также, выполнялись ли трудовые обязанности в течение нормального рабочего времени или в сверхурочное время, выходные и праздничные дни. Имеет значение только то, была ли деятельность пострадавшего в момент несчастного случая связана с производственной деятельностью организации или индивидуального предпринимателя и объяснялось ли его нахождение на месте происшествия исполнением им трудовых обязанностей (работы)» [5].

«При решении вопроса о том, произошел ли несчастный случай на производстве или нет, вина пострадавшего или предприятия не должна приниматься во внимание. Несчастный случай может произойти и при отсутствии вины предприятия, но все равно он может считаться произошедшим на производстве» [5].

«О каждом несчастном случае на производстве пострадавший или очевидец должен незамедлительно сообщить непосредственному руководителю работ. Руководитель обязан проинформировать работодателя, который уже информирует специалиста по охране труда или лицо, назначенное ответственным за организацию работы по охране труда приказом (распоряжением) работодателя, представителей выборного органа первичной профсоюзной организации или иного представительного органа работников, уполномоченного по охране труда с целью включения их в состав комиссии» [5].

При несчастных случаях работодатель должен обеспечить своевременное оказание пострадавшему первой помощи, а при необходимости и доставку его в медицинское учреждение.

Непосредственный руководитель работ обязан обеспечить сохранность ситуации, какой она была на момент происшествия, если это не угрожает жизни и здоровью других лиц не ведет к катастрофе, аварии или возникновению иных чрезвычайных обстоятельств, определив присутствие события, а в иных случаях мероприятия, предотвращающие влияние травмирующего условия на других лиц, и в случае не способности

сбережения и сохранения - зафиксировать ситуацию (сформировать схемы, реализовывать фото - либо видеосъемку) вплоть до основного расследования несчастного случая [6].

Так, от своевременного уведомления о несчастном случае и сохранении неприкосновенности ситуации, при которой он произошел, зависит как объективность следствия, так и вероятность принятия необходимых мероприятий, чтобы избежать аналогичных несчастных случаев не только на данном участке, но и в прочих подразделениях.

Ответственность за организацию расследования несчастных случаев на производстве несет работодатель, который обязан гарантировать и обеспечить без промедления расследование несчастного случая на производстве и его учет. Он незамедлительно образует комиссию по расследованию несчастных случаев.

В состав комиссии входит не менее трех человек из представителя работодателя, а также профсоюзного или иного уполномоченного работниками представительного органа, специалиста по охране труда или лица, который назначен приказом работодателем ответственным за организацию охраны труда и утверждается приказом. В расследовании несчастных случаев на производстве имеет возможность участвовать представитель страховщика - Фонд социального страхования. На каждый несчастный случай утверждается комиссия с указанием фамилии, имени, отчества и должности, также прописывается, представителями какой стороны являются члены комиссии.

Руководителю, которому напрямую подчиняется потерпевший, обязан гарантировать безопасность труда для подчиненного, по этой причине мастер, прораб, начальник смены в комиссию не включаются. Также они должны своевременно предоставлять всю информацию, которая находится в их распоряжении. Их необходимо привлекать к участию в осмотре зоны происшествия.



Своими подписями они подтверждают точность наложенной схемы, а также фотографий зоны происшествия, что способствует большей объективности в оформлении использованных материалов расследования.

При наличии на предприятии профсоюзной организации представители профсоюзного комитета могут участвовать в работе комиссии и в том случае, если пострадавший не является (не являлся) членом профсоюза.

Так же каждый работник имеет право на личное участие в расследовании происшедшего с ним несчастного случая на производстве. «Комиссию возглавляет работодатель или уполномоченное им лицо. Минимальное количество членов комиссии должно быть не менее трех: представитель работодателя, представитель профсоюзного органа или иного уполномоченного работниками представительного органа, специалист по охране труда. Максимальное количество членов комиссии, участвующих в расследовании не регулируется и диктуется исключительно целесообразностью» [8].

Прямые обязанности каждого члена комиссии устанавливает работодатель, он же реализовывает и управляет процессом расследования несчастного случая.

«Состав комиссии следует подбирать в зависимости от занимаемых должностей тех лиц, которые допустили нарушение государственных требований по охране труда. Ненормально, когда директор или другой руководитель - лица, допустившие нарушение, а члены комиссии по расследованию несчастного случая - их подчиненные или ниже по должности. В данном случае должностной уровень комиссии надо поднять выше. Это касается только представителей работодателя в комиссии. Должностной уровень комиссии зависит также от тяжести несчастного случая. Чем он серьезней, тем выше должностной состав комиссии» [9].

«При происшествии группового несчастного случая на производстве со смертельным исходом, тяжелого несчастного случая по требованию

пострадавшего (в случае смерти пострадавшего - его родственников) в расследовании несчастного случая может принимать участие его (их) доверенное лицо» [3]. «Об этом праве пострадавшего или его родственников должен уведомить работодатель, причем лучше сделать это в письменной форме. Копия письма работодателя и доверенность пострадавшего, если он будет привлекать к участию в расследовании доверенное лицо, приобщаются к материалам расследования. Доверенным лицом пострадавшего могут быть его родственники, знакомые, коллеги по работе, может быть приглашен специалист по охране труда и со стороны. При групповом несчастном случае доверенных лиц может быть несколько - у каждого пострадавшего отдельно. С доверенным лицом в ходе расследования должен работать в контакте председатель комиссии» [3].

Первое что необходимо сделать комиссии при расследовании несчастного случая - это незамедлительно и с особой внимательностью к деталям осмотреть место происшествия. Обследование неизменной обстановки места происшествия способствует полному и детальному восстановлению цепочки событий, выявлению предпосылок и причин наступления несчастного случая, объективному обзору обстоятельств и значимых характеристик, что способствует полноценному и корректному расследованию несчастного случая. Во время проведения расследования важно выявить круг всех свидетелей и очевидцев происшествия, которые в процессе опроса помогут выстроить логику дня несчастного случая, тем самым выяснить предшествующие несчастному случая обстоятельства, дать характеристику самому несчастному случаю. На основании полученных первоначальных данных необходимо обрисовать перечень вопросов, на которые нужно найти ответы, а также разработать план дальнейших действий по профилактике подобных случаев в дальнейшем.

При расследовании каждого несчастного случая комиссия «выявляет и опрашивает очевидцев происшествия, лиц, допустивших нарушения требований охраны труда, получает необходимую информацию от

работодателя (его представителя) и по возможности объяснения от пострадавшего» [37].

«По требованию комиссии в необходимых для проведения расследования случаях работодатель за счет собственных средств обеспечивает:

выполнение технических расчетов, проведение лабораторных исследований, испытаний, других экспертных работ и привлечение в этих целях специалистов-экспертов;

фотографирование и (или) видеосъемку места происшествия и поврежденных объектов, составление планов, эскизов, схем;

предоставление транспорта, служебного помещения, средств связи, специальной одежды, специальной обуви и других средств индивидуальной защиты.

Материалы расследования несчастного случая включают:

приказ (распоряжение) о создании комиссии по расследованию несчастного случая;

планы, эскизы, схемы, протокол осмотра места происшествия, а при необходимости - фото- и видеоматериалы;

документы, характеризующие состояние рабочего места, наличие опасных и вредных производственных факторов;

выписки из журналов регистрации инструктажей по охране труда и протоколов проверки знания пострадавшими требований охраны труда;

протоколы опросов очевидцев несчастного случая и должностных лиц, объяснения пострадавших;

экспертные заключения специалистов, результаты технических расчетов, лабораторных исследований и испытаний;

медицинское заключение о характере и степени тяжести повреждения, причиненного здоровью пострадавшего, или причине его смерти, нахождении пострадавшего в момент несчастного случая в

состоянии алкогольного, наркотического или иного токсического опьянения;

копии документов, подтверждающих выдачу пострадавшему специальной одежды, специальной обуви и других средств индивидуальной защиты в соответствии с действующими нормами;

выписки из ранее выданных работодателю и касающихся предмета расследования предписаний государственных инспекторов труда и должностных лиц территориального органа соответствующего федерального органа исполнительной власти, осуществляющего функции по государственному надзору в установленной сфере деятельности (если несчастный случай произошел в организации или на объекте, подконтрольных этому органу), а также выписки из представлений профсоюзных инспекторов труда об устранении выявленных нарушений требований охраны труда» [37];

Конкретный перечень материалов расследования определяется председателем комиссии в зависимости от характера и обстоятельств несчастного случая» [37].

«По каждому несчастному случаю, квалифицированному по результатам расследования как несчастный случай на производстве и повлекшему за собой необходимость перевода пострадавшего в соответствии с медицинским заключением, выданным в порядке, установленном федеральными законами и иными нормативными правовыми актами Российской Федерации, на другую работу, потерю им трудоспособности на срок не менее одного дня либо смерть пострадавшего, оформляется акт о несчастном случае на производстве по установленной форме в двух экземплярах, обладающих равной юридической силой, на русском языке либо на русском языке и государственном языке республики, входящей в состав Российской Федерации» [37].

«В акте о несчастном случае на производстве должны быть подробно изложены обстоятельства и причины несчастного случая, а также указаны лица, допустившие нарушения требований охраны труда. В случае установления факта грубой неосторожности застрахованного, содействовавшей возникновению вреда или увеличению вреда, причиненного его здоровью, в акте указывается степень вины застрахованного в процентах, установленная по результатам расследования несчастного случая на производстве» [37].

Для составления полной и всеобъемлющей картины происшедшего несчастного случая необходимо обеспечить организацию фотоотчета с места происшествия. Данная процедура дает возможность определить детали случая на месте. Фотографируются те ракурсы и подробности, которые наиболее характерно говорят о случившемся и на основе которых можно восстановить события происшествия. В большинстве случаев на месте происшествия делают обзорные фотографии общего плана места, где произошло событие, вид сбоку, ракурс «спереди» и, если представляется возможным, обзорное фото сверху. Особое внимание при фотографировании уделяется механизмам, приспособлениям, инструментам, оградительным элементам, по причине несовершенства или дефектов которых произошел несчастный случай.

Наиболее важным является составление схемы места случая, оформление чертежей составляющих машин и механизмов, узлов, защитных ограждений и иных приспособлений на данном участке.

При осуществлении расследования происшествие большое значение имеют показания производителя работ на данном участке, очевидцев и пострадавшего, если это представляется возможным. Комиссия во главе с председателем определяет и опрашивает очевидцев случившегося, делает выборку круга лиц, допустивших осуществление нарушений требований охраны труда, получает объяснения от руководителя организации, а также версию случившегося по мнению пострадавшего, если это возможно.

Исходя из показаний руководителей, свидетелей и пострадавших можно установить причины несчастного случая, а также выстроить последовательность событий, которая поможет в процессе расследования. Недопустимо не брать во внимание чьи-либо показания лишь на основании уже сложившейся картины происшедшего по той простой причине, что отдельные объяснения могут быть дополнением к предыдущим, иметь уточняющие и возможно действительно важные характеристики, а также послужить причиной сомнения в некоторых обстоятельствах, в виду которых комиссии будет необходимо перепроверять и восстанавливать события с точки зрения нового подхода.

Сравнение и анализ полученных в ходе расследования несчастного случая показаний крайне важны. Такая процедура позволяет оценить полученные сведения с точки зрения объективности. На практике обнаруживается фальсификация сведений по причине ухода от ответственности должностных лиц.

Опрос очевидцев несчастного случая не следует откладывать на потом. Его проводят параллельно с осмотром места происшествия или непосредственно после него. Иногда находятся руководители работ, которые, чтобы уйти от ответственности, начинают обработку очевидцев, вынуждая их скрыть от комиссии тот или иной факт.

Опрос или взятие объяснений комиссия должна производить в отдельном помещении. Заинтересованные лица не должны присутствовать при опросе, так как они словом или жестом могут повлиять на ход опроса или написание объяснения. Я против такого подхода, когда объяснения пишут где попало, а затем передают в комиссию. Это называется «собрать объяснения». Как правило, цена им невысока. Комиссии надо не собирать, а брать объяснения или самой производить опрос. Под объяснением, взятым членами комиссии, должны стоять их подписи.

Опрос потерпевшего и свидетелей должен иметь форму непринужденной беседы. Никакие требования, предупреждения об

ответственности за неправильные показания, а тем более угрозы при этом недопустимы. Нельзя заведомо, до заключения комиссии подчеркивать, что несчастный случай произошел по вине опрашиваемого. Иногда следователи, ведущие расследование, требуют предоставить им подлинники объяснений и протоколов опроса. Эти требования, мягко говоря, некорректны, и их не надо удовлетворять. Предприятие заверяет своей печатью копии с подлинных документов и эти подлинники должно хранить у себя в течение 45-ти лет.

При расследовании несчастного случая работодатель обязан обеспечить незамедлительную перепечатку объяснений и протоколов опроса с тем, чтобы опрашиваемые могли поставить свою подпись под печатным текстом. Печатание объяснений позволит исключить грамматические ошибки, допускаемые в рукописных объяснениях, и обеспечит лучшую их читаемость.

Объяснение пострадавшего может приниматься в рукописном виде с указанием даты составления, а также может быть записано со слов пострадавшего [10].

При изучении проекта производства работ (ППР) в первую очередь необходимо обратить внимание на его качество. Имеющиеся на строительных объектах ППР содержат требования безопасности, относящиеся, главным образом, к установке и работе крана, так как без наличия такого проекта эксплуатация крана на строительном объекте инспектором Ростехнадзора не будет разрешена. Поэтому и разработка ППР подчинена цели пуска крана в эксплуатацию, после чего в него редко кто заглядывает [11].

Проекты производства работ должны содержать технические решения и основные организационные мероприятия по обеспечению безопасности производства работ и санитарно-гигиеническому обслуживанию работающих. В ППР должны отражаться требования по обеспечению монтажной технологичности конструкций и оборудования;

по снижению объемов и трудоемкости работ, выполняемых в условиях производственной опасности; по безопасному размещению строительных машин и механизмов; по организации рабочих мест, с применением технических средств безопасности.

Кроме того, должны быть указаны номенклатура устройств и средств индивидуальной и коллективной защиты работающих и определена потребность в них; указаны средства освещения строительной площадки, рабочих мест, проходов и проездов, а также средства сигнализации и связи; требования по санитарно-бытовому обслуживанию работников.

В технологических картах, кроме технологии и организации производства строительно - монтажных работ, номенклатуры технологической оснастки и средств защиты, должны быть указаны опасные и вредные производственные факторы, которые могут возникнуть при выполнении конкретных работ, и предусмотрены мероприятия по предупреждению их воздействия на работников.

При изучении нарядов - допусков на производство работ повышенной опасности необходимо обратить внимание на порядок оформления и выдачи нарядов-допусков, порядок допуска к производству работ.

Комиссии следует рассмотреть материалы расследования несчастных случаев, происшедших ранее. Особенно важно выяснить, не было ли раньше несчастных случаев при обстоятельствах и по причинам, аналогичным тем, которые расследуются, какие были приняты меры по их предупреждению и как они были выполнены. Нужно выяснить, нет ли на предприятии неучтенных несчастных случаев.

По ходу расследования все члены комиссии знакомятся с документами о проведении инструктажей по безопасным условиям труда. В журналах кажется, что порядок: есть данные о проведении инструктажа, подпись пострадавшего и непосредственного руководителя работ, проводившего инструктаж. «Однако выводы делать рано. Что касается



вводного инструктажа, то следует более точно определить: есть ли утвержденный (и кем) объем вводного инструктажа, кто его проводил, где проводил, в каком объеме получил инструктаж пострадавший или те, кто проходил его вместе с ним, как проводилась проверка знаний по охране труда и инструктаж на рабочем месте. На все эти вопросы документы ответа не дадут, поэтому нужны беседы с работниками. Так же должны рассматриваться и дополняться и все другие документы, которые будут иметь отношение к несчастному случаю» [12].

Материалы с поправками, дополнениями, подчистками не могут рассматриваться как официальные документы, если внесенные изменения юридически не оформлены. Однако при расследовании они могут принести определенную пользу в оценке уровня организации безопасности труда на производстве, а также дать направление дальнейшему расследованию. При необходимости с документов снять копии, сделать выписку или изымают оригинал. Документы с подчистками и поправками, как правило, исключаются из материалов расследования.

По результатам изучения документации устанавливается соответствие или несоответствие фактических условий ведения работ принятой технологии.

Расследование обстоятельств и причин несчастного случая на производстве (который не является групповым или относится к категории тяжелых или со смертельным исходом) проводится комиссией в течение трех дней.

Расследование группового несчастного случая на производстве, проводится комиссией в течение пятнадцати дней.

Несчастный случай на производстве, о котором не было вовремя проинформировано работодателю, и в следствии, которого, нетрудоспособность наступила не сразу, расследуется комиссией по заявлению потерпевшего или его доверенного лица в течение месяца со дня поступления подтвержденного заявления.

На основании собранных данных и материалов комиссия устанавливает обстоятельства и причины несчастного случая, определяет, была ли деятельность пострадавшего в момент несчастного случая связана с производственной деятельностью организации или индивидуального предпринимателя и объяснялось ли его нахождение в месте происшествия исполнением трудовых обязанностей.

«Комиссия квалифицирует несчастный случай, определяет лиц, допустивших нарушения требований безопасности, законодательных и иных нормативных правовых актов и меры по устранению причин и предупреждению несчастных случаев на производстве» [7].

«Каждый несчастный случай на производстве, вызвавший необходимость перевода работника в соответствии с медицинским заключением на другую работу на один день и более, потерю им трудоспособности не менее чем на один день или его смерть, оформляется актом о несчастном случае на производстве по форме Н-1 в двух экземплярах» [7].

«При несчастном случае на производстве с застрахованным, составляется дополнительный экземпляр акта по форме Н-1, который с материалами расследования работодатель направляет в исполнительный орган Фонда социального страхования РФ (по месту регистрации в качестве страхователя)» [7].

При групповом несчастном случае на производстве акт по форме Н-1 составляется на каждого пострадавшего отдельно [13].

«В акте по форме Н-1 должны быть подробно изложены обстоятельства и причины несчастного случая на производстве, а также указаны лица, допустившие нарушения требований по охране труда» [7].

«Содержание акта по форме Н-1 должно соответствовать выводам комиссии, проводившей расследование несчастного случая на производстве» [7].

Вот несколько практических советов по составлению акта по форме Н-1.

1. Надо очень хорошо разобраться в ситуации, при которой возник несчастный случай, понять последовательность событий, действий пострадавшего и других лиц, связанных с несчастным случаем. Без выполнения этого требования писать текст акта преждевременно.

2. Нельзя сразу же оформлять текст акта в окончательном варианте, особенно описание условий получения злополучного происшествия, его причины и кто допустил несоблюдение требований по безопасным условиям работы. Необходимо сначала сделать черновой набросок текста не казенным, а живым языком, соблюдая последовательность событий, - так, например, как если бы вы рассказывали о происшествии в непринужденной обстановке кому-либо из своих знакомых. Затем этот черновой набросок необходимо обработать и изложить уже технически грамотным языком. Это в равной степени относится и к обстоятельствам, и к причинам, и к определению лиц, допустивших несоблюдение требований по охране труда. Но это пока тоже не окончательный вариант. Надо обсудить его на заседании комиссии, согласовав текст с ее членами [14].

Такой подход к написанию текста акта по форме Н-1 позволит исключить помарки, зачеркивания, дополнительные записи и вставки. Кроме того, что особенно важно, он исключит разногласия между членами комиссии.

3. Нельзя излагать события происшествия тенденциозно, обвиняя самого пострадавшего, хотя, возможно, с его стороны и допущены какие-либо нарушения. Направленность этого описания видна каждому, как говорится, невооруженным глазом. При расследовании установлено, что пострадавший не проходил инструктаж по охране труда, лестница для подъема на подмости и спуска с них была без перил, ненадежно прикреплена к настилу, на пути к новой хватке в перекрытии имелись

не огражденные или не закрытые проемы и допущены другие нарушения.

4. Выводы комиссии по расследованию несчастного случая не должны носить предположительного характера, они должны быть изложены в утвердительной форме, поэтому советую перед написанием акта еще раз внимательно провести анализ всех имеющихся материалов, особенно объяснений и протоколов опроса, и найти дополнительное подтверждение сомнительным фактам или исключить их из текста.

Описание обстоятельств несчастного случая следует производить, таким образом, и в таком объеме, чтобы оно могло быть прочитано и понято вне связи с остальными разделами акта и другими материалами расследования, поэтому в описании нельзя делать ссылок такого типа: «см. схему», «см. объяснение бригадира», «см. заключение эксперта» и т.д. Если в этом есть необходимость - излагают их содержание. Чтобы полно и правильно изложить обстоятельства, прежде всего, определяют причины несчастного случая, так как они вытекают из обстоятельств, а затем уже как бы подгоняют содержание обстоятельств несчастного случая под эти причины. Это не махинация и не подделка: когда излагаются обстоятельства, то уже выяснены и причины. Нельзя описывать обстоятельства и причины несчастного случая в отрыве друг от друга.

Причин несчастного случая может быть несколько, но одна из них - основная, и ее необходимо выделить, поставив на первое место. Основная причина - это та, в результате которой возник несчастный случай. Далее отмечаются все второстепенные (сопутствующие) причины в порядке их значимости. Сопутствующие причины могут способствовать и даже приближать момент несчастного случая, но не вызывать его. В качестве основной причины должна рассматриваться, приниматься и указываться та, устранение которой исключает воздействие (влияние) остальных. Это представляется особенно важным при расследовании групповых, тяжелых и смертельных несчастных случаев в связи с их последующим

разбирательством в правоохранительных и судебных органах.

В целях многостороннего рассмотрения условий и предпосылки несчастного случая рационально исследовать обстановку и состояние места несчастного случая на момент осмотра;

- описать рабочее место, где произошел несчастный случай, целесообразно внести сведения, описывающие рабочее место, инструменты и приспособления с которыми работал сотрудник, и которые привели к травме, наличие или отсутствие ограждающих и защитных элементов, наличие или отсутствие СИЗ, состояние вентиляции, освещенности рабочего места и температура наружного воздуха.

Так же нужно указать тип места происшествия (строительная площадка, крыша или леса, какой был вид транспорта, наименование объекта).

Так же указывает обстоятельства происшедшего несчастного случая

При описании обстоятельств несчастного случая нужно указать сведения, например, после слов «В ходе расследования установлено»:

0) Вид происшествия

1) Характер полученных повреждений и орган, подвергшийся повреждению, медицинское заключение о тяжести повреждения здоровья.

2) Нахождение пострадавшего в состоянии алкогольного или наркотического опьянения (нет, да - указать состояние и степень опьянения в соответствии с заключением по результатам освидетельствования, проведенного в установленном порядке).

3) Реализовавшиеся опасности.

Ни одна из форм документов, необходимых для расследования и учета несчастных случаев на производстве не содержит сведений, связанных с состоянием здоровья пострадавшего (погибшего). Поэтому рекомендуется при заполнении включать в него следующие сведения об организации работодателем контроля состояния здоровья работников:

- присутствие у работодателя процесс контроля состояния здоровья работников;
- присутствие лица, назначенного работодателем отвечающим за осуществление контроля состояния здоровья работников;
- прохождение погибшим неотъемлемых медицинских осмотров (обследований) (согласно статье 213 ТК РФ);
- прохождение погибшим психиатрического освидетельствования (при наличии показаний) (согласно статье 213 ТК РФ);
- прохождение погибшим пред рейсовых и после рейсовых медицинских осмотров (согласно статье 213 ТК РФ);
- работа погибшего по графику сменности (при наличии);
- продолжительность рабочей смены погибшего (в соответствии с трудовым договором);
- основная причина ухода сотрудника на больничный в течение 12 месяцев, предшествующих смерти;
- наличие такого фактора как напряженность трудового процесса при выполнении трудовых обязанностей погибшим, связанной непосредственно с выполнением возложенной на него работы;
- предоставление сотруднику регламентированных перерывов в течение рабочего дня/смены;
- наличие задолженности по отпуску за последние 3 года (учетных периода).

В пункте, где описываются причины, предшествующие несчастному случаю, указываются сопутствующие предпосылки.

В ряде стран для выявления причин применяют так называемое дерево причин. Вычерчивают структурную схему произошедшего несчастного случая, по которой легко установить, какие причины несчастного случая являются основными, а какие - второстепенными [15].

Отсюда следует: - задачей Комиссии по расследованию аварии и несчастного случая является осуществление организационной и

технической экспертизы безопасности производственного объекта и его системы управления охраной труда и промышленной безопасностью с исследованием обстоятельств возникновения и развития опасного происшествия с выявлением причинной - следственной связи в процессе возникновения аварии и несчастного случая. В задачу комиссии по расследованию аварии и несчастного случая не входит установление виновности работников, а лишь выявление факта исполнения или неисполнения каждым из них из необходимого все возможное для предотвращения возникновения и развития опасности, независимо от того, предусмотрено это было или нет организационно-правовыми документами.

В результате такого подхода, расследование несчастного случая помогает работодателю разработать адекватные превентивные меры с целью недопущения повреждений здоровья работников в будущем. И как, следствие принятых мер, сохранить жизнь людей и деньги компании, укрепить моральную обстановку в коллективе, улучшить вопросы управления в компании, а также продемонстрировать обществу ответственное отношение к вопросам безопасности и охраны труда. Во-вторых, в расследовании несчастных случаев главный акцент приходится на поиск основной причины, или основных причин, которые спровоцировали несчастный случай на производстве. Данный принцип является ключевым в процессе расследования. Благодаря этому принципу, есть возможность выявить первопричины произошедшего случая, а не сопутствующие причины. В-третьих, расследованию подлежат все случаи на производстве, которые произошли, но не привели к повреждению здоровья, а также случаи, которые могли бы привести к травмам, болезни или смерти, но не привели к этому (потенциальная опасность). Это обусловлено тем, что такие случаи могут произойти с тяжелыми исходами и поэтому необходимо действовать превентивно и начинать выяснять причины, лежащие в основе каждого произошедшего несчастного случая

на производстве. В-четвертых, человеческий фактор рассматривается как отправная точка при расследованиях несчастных случаев, а не как результат произошедшего случая. В-пятых, ключевое значение в отчете о расследованиях занимают вопросы разработки мер по корректировке мер безопасности труда на производстве, исходя из выявленной основной причины, или основных причин несчастного случая.

## **1.2 Нормативные правовые требования к осуществлению государственного надзора за соблюдением установленного порядка расследования и учета несчастных случаев на производстве**

В соответствии со ст.356 ТК РФ, федеральная инспекция труда:

- проверяет соблюдение установленного порядка расследования и учета несчастных случаев на производстве;
- анализирует состояние и причины производственного травматизма и разрабатывает предложения по его профилактике, принимает участие в расследовании несчастных случаев на производстве или проводит его самостоятельно.

В соответствии со ст.357 ТК РФ, государственные инспекторы труда при осуществлении федерального государственного надзора за соблюдением трудового законодательства и иных нормативных правовых актов, содержащих нормы трудового права, имеют право расследовать в установленном порядке несчастные случаи на производстве.

«Уполномоченные должностные лица Роструда и его территориальных органов в соответствии с законодательством Российской Федерации при исполнении государственной функции имеют право» [9]:

- «в установленном федеральными законами и иными нормативными правовыми актами Российской Федерации порядке в связи с исполнением служебных обязанностей беспрепятственно в любое время суток при наличии удостоверений установленного образца проводить проверки соблюдения обязательных требований



- юридическими лицами всех организационно-правовых форм и форм собственности и работодателями - физическими лицами» [9];
- «запрашивать у работодателей и их полномочных представителей, органов исполнительной власти и органов местного самоуправления и безвозмездно получать от них документы, объяснения, информацию, необходимые для исполнения государственной функции» [9];
  - «расследовать в установленном порядке несчастные случаи на производстве» [9];
  - «изымать для анализа образцы используемых или обрабатываемых материалов и веществ, с уведомлением об этом работодателя или его представителя и составлять соответствующий акт» [9];
  - «предъявлять работодателям и их представителям обязательные для исполнения предписания об устранении нарушений обязательных требований, о восстановлении нарушенных прав работников, привлечении виновных в указанных нарушениях к дисциплинарной ответственности или об отстранении их от должности» [9];
  - «направлять в суды при наличии заключений государственной экспертизы условий труда требования о ликвидации организаций или прекращении деятельности их структурных подразделений вследствие нарушения государственных нормативных требований охраны труда» [9];
  - «выдавать предписания об отстранении от работы лиц, не прошедших в установленном порядке обучение безопасным методам и приемам выполнения работ, инструктаж по охране труда, стажировку на рабочих местах и проверку знания требований охраны труда» [9];
  - «запрещать использование не имеющих сертификатов соответствия или деклараций о соответствии либо не соответствующих государственным нормативным требованиям охраны труда (в том числе требованиям

- технических регламентов) средств индивидуальной и коллективной защиты работников» [9];
- «составлять протоколы и рассматривать дела об административных правонарушениях в пределах полномочий, подготавливать и направлять в правоохранительные органы и в суд другие материалы (документы) о привлечении виновных к ответственности в соответствии с федеральными законами и иными нормативными правовыми актами Российской Федерации» [9];
  - «выступать в качестве экспертов в суде по искам о нарушении обязательных требований и возмещении вреда, причиненного здоровью работников в связи с исполнением трудовых (служебных) обязанностей» [9];
  - «осуществлять внесение информации в единый реестр проверок» [9].

Таким образом, основная роль в осуществлении государственного надзора за соблюдением установленного порядка расследования и учета несчастных случаев на производстве принадлежит федеральной инспекции труда.

### **1.3 Организация взаимодействия между государственными органами при осуществлении надзора за соблюдением установленного порядка расследования и учета несчастных случаев на производстве**

В целях незамедлительного получения информации и оперативного обмена информацией о тяжелых, смертельных несчастных случаях и организации выезда на место несчастного случая (НС) государственной инспекции труда (ГИТ) целесообразно заключить соглашения с ГУВД и Следственными комитетами субъектов Российской Федерации, а также необходимо заключить соглашение о взаимодействии между ГИТ и органом исполнительной власти субъекта Российской Федерации в области здравоохранения [17].

Основные вопросы, которые должны быть отражены в соглашениях:

1. Процедура обмена информацией о несчастных случаях между органами.
2. Процедура осмотра места несчастного случая.
3. Документация, подлежащая исследованию места происшествия несчастного случая.
4. Порядок анкетирования свидетелей несчастного случая и должностных лиц.
5. Порядок выявления организаций или индивидуальных предпринимателей, которыми выполнялись работы, при выполнении которых здоровью или жизни пострадавшего причинен вред.
6. Процедура передачи запроса на предоставление необходимых документов.

#### **1.4 Общие вопросы по организации надзора за расследования несчастных случаев**

ГИТ издает приказ о порядке регистрации поступающей информации о происшедших несчастных случаях в регионе (размещает на сайте информацию о порядке и сроках предоставления работодателями извещений о происшедших НС).

«Поступившие в ГИТ извещения о несчастных случаях на производстве подлежат регистрации в системе АИС ГИТ и ГИТСТАТ. Также регистрации подлежит информация о случаях травматизма, поступающая из следственных, правоохранительных органов и учреждений здравоохранения» [19].

Порядок действий ответственных должностных лиц:

1. У ответственного должностного лица не зависимо от времени суток, выходных или праздничных должен быть включен мобильный телефон и доступна электронная почта.
2. При поступлении данных о случившемся несчастном случае ответственное лицо доводит сведения до должностного лица, которое осуществляет дежурство

3. Дежурство должностных лиц осуществляется с 00.00 часов до 00.00 часов последующего дня, а если выпадает расписание на выходные и праздничные дни, то дежурят удаленно.
4. Дежурные лица обязательно передают информацию о факте выезда на объект и об обстановке на предприятии.

### **1.5 Предварительный сбор документов органами государственного надзора и контроля по несчастному случаю**

Выезд инспектора на место произошедшего несчастного случая совместно с сотрудниками следственного комитета (СК).

Соглашением между ГИТ и Следственным комитетом Российской Федерации устанавливается определенный порядок действий (для каждого субъекта Российской Федерации) по организации совместного выезда на место НС, по сообщению о нарушении требований охраны труда, а также о нарушении правил безопасности при ведении горных, строительных работ, повлекших тяжкий вред здоровью или смерть человека.

Порядок организации работы в случае совместного выезда на место НС с сотрудниками СК.

При поступлении информации о произошедшем несчастном случае в ГИТ из органов МВД России, МЧС России, медицинских учреждений и др. инспектор информирует руководителя следственного отдела района, в котором произошел несчастный случай, и согласовывает время совместного выезда на место несчастного случая. Информирование осуществляется по телефонам, указанным в соглашении.

Также в рамках совместного осмотра необходимо при возможности сделать копии всех имеющихся на предприятии документации, характеризующие представление безопасных условий труда (журналы инструктажей, ППР, ПОС и др.), а также всей документацией по охране труда, имеющие отношение к пострадавшему (карточки учета выдачи СИЗ, документы по проведенной СОУТ, документы по проведенным

медицинским осмотрам, документы, подтверждающие прохождение пострадавшим обучения по охране труда, по профессии и т.д.).

В требуемых вариантах принимать участие в проведении опроса очевидцев и должностных лиц. В ходе опроса имеющихся на предприятии должностных лиц установить обязанности на каждое должностное лицо по соблюдению требований безопасности при ведении работ. В обязательном порядке получить разъяснения от сотрудников и руководителей объекта с целью установления факта имеющихся трудовых отношений или других правоотношений между пострадавшим и работодателем. При этом необходимо выяснить, сколько времени работник проработал на предприятии, когда и где он получал зарплату, заключал ли он какие-либо договора с работодателем, кто именно допустил его к работе, как был организован производственный процесс, каким образом давались задания и контролировалось ли их исполнение, кто и как контролировал безопасные условия выполнения работ, проводилось ли с пострадавшим обучение по безопасному проведению работ и т.д.

«По итогам выезда на место НС инспектором готовится служебная записка по факту выезда, содержащая основную информацию о НС с приложением следующих документов» [9];

- «фотографии объекта, где произошел НС, места НС, пострадавшего, документов, имеющихся на месте НС» [9];

- «наименование организации, работником которой являлся пострадавший (юр./фак. адреса, ФИО руководителя)» [9];

- «контактные данные организации/руководителя ИНН, ОГРН» [9];

- «копии документов, устанавливающих правоотношения между работодателем и пострадавшим (по возможности)» [9];

- «ФИО пострадавшего, копии документов, удостоверяющих личность пострадавшего (по возможности)» [9];

- «информация о родственниках пострадавшего (ФИО, контактные данные, адреса места жительства, по возможности)» [9];

- «установление очевидцев/свидетелей, должностных лиц организации, работником которой являлся пострадавший (по возможности)» [9];

- «копия протокола осмотра места НС с указанием нарушений требований охраны труда (по возможности)» [9];

- «копии протоколов опросов очевидцев/свидетелей НС, составленных сотрудником СК (по возможности)» [9];

- «копии протоколов опросов должностных лиц организации, работником которой являлся пострадавший, составленных сотрудником СК (по возможности)» [9].

«Служебная записка с приложением вышеуказанных документов подлежит регистрации в системе АИС ГИТ» [9].

### **1.6 Действия государственной инспекции труда при проведении расследования НС в рамках осуществления федерального государственного надзора**

При получении извещения государственной инспекции труда о несчастном случае необходимо:

- зарегистрировать полученный документ в АИС ГИТ;

- внести резолюцию в программу АИС ГИТ руководителя ГИТ, заместителя руководителя о поручении уполномоченному должностному лицу назначения инспектора по расследованию НС;

- уполномоченное должностное лицо назначает должностное лицо ГИТ (инспектора) для проведения расследования НС,

- инспектор по факту получения извещения о НС организывает внеплановую выездную (по согласованию с прокуратурой) /

документарную проверку в отношении организации, в которой произошел НС,

- инспектор возбуждает административное производство за нарушения требований охраны труда, выявленные в ходе расследования

НС и внеплановой проверки в отношении должностного и юридического лиц организации, в которой произошел НС.

«В том случае если место НС не сохранено, нарушен срок подачи извещения о НС в организации, указанные в ТК РФ, инспектор, в обязательном порядке, возбуждает дело об административном правонарушении по ч. 1 ст. 5.27.1 КоАП РФ, незамедлительно по факту выявления правонарушения» [19].

Если в ходе выезда на место происшествия инспектор выявляет нарушение трудового законодательства, и так же актов, содержащих нормы охраны труда, он обязан незамедлительно возбудить дело об административном правонарушении по статьям 5.27, 5.27.1 КоАП РФ.

В том случае, если нарушения трудового законодательства могут быть выявлены в рамках опроса должностных и иных лиц, имеющих отношение к происшествию, также нарушения могут быть зафиксированы и отражены в протоколе осмотра места несчастного случая и в фототаблице, составленной по результатам выезда на место несчастного случая. Во всех вышеперечисленных случаях выявления правонарушений инспектор в обязательном порядке должен возбуждать дела об административных правонарушениях и привлекать должностных и юридических лиц к административной ответственности в соответствии с действующим законодательством.

В случае поступления жалобы, заявления с просьбой провести расследование сокрытого несчастного случая инспектор проводит дополнительное расследование несчастного случая независимо от его срока давности.

Если сокрытый несчастный случай выявился инспектор на основании служебной записки руководителю государственной инспекции труда, в которой он описывает информацию об этом происшествии и организацию, где это произошло. По результатам служебной записки он получает от руководителя распоряжение по проведению мероприятий, связанных с

расследованием несчастного случая. В ходе проведения этих мероприятий инспектор принимает меры по установлению родственников пострадавшего для того, чтобы объяснить им их право на выплаты при наступлении происшествия и на право обращения с заявлением с просьбой расследовать сокрытый несчастный случай.

Инспектор при поступлении жалобы, заявления, иного обращения пострадавшего или его законного представителя, в результате НС, о несогласии их с выводами комиссии по расследованию НС или заявления с просьбой о проведении расследования сокрытого НС, проводит дополнительное расследование независимо от срока давности НС.

Для проведения расследования сокрытого НС, инспектору необходимо подготовить распоряжение о проведении надзорно-контрольных мероприятий, связанных с процедурой расследования обстоятельств и причин НС на производстве, локализацией их последствий и обеспечением соблюдения прав пострадавших в результате НС на производстве.

По результатам расследования сокрытого НС, инспектору необходимо составить заключение о НС на производстве и выдать работодателю пострадавшего работника предписание, обязательное для исполнения.

Обжалование работодателем предписания не освобождает его от исполнения данного предписания.

Если несчастный случай произошел в организации, зарегистрированной в другом субъекте, расследование проводится по месту происшествия.

По завершении расследования происшествия, материалы расследования, вместе с копиями актов, направляются для учета и регистрации в государственной инспекции труда по юридическому адресу организации работодателя



В соответствии с п. 2 ч. 2 ст. 10 Федерального закона от 26.12.2008 N 294-ФЗ в зависимости от юридического адреса и адреса местонахождения организации, где произошел несчастный случай-территориальная ГИТ организует и проводит внеплановую проверку [20].

По окончании временной нетрудоспособности пострадавшего (по НС со смертельным исходом - в течение месяца по завершении расследования) работодатель (его представитель) направляет в соответствующую ГИТ, сообщение о последствиях несчастного случая на производстве и принятых мерах.

В случае, если количество погибших в результате несчастного случая двух и более человек, руководитель государственной инспекции труда в течении двух часов с момента получения сообщения о количестве лиц, погибших или получивших различные травмы по степени тяжести, связывается с Управлением государственного надзора для отчета по сложившейся ситуации как координирует эти действия государственная инспекция труда [21]. Если количество погибших пять и более человек, руководитель государственной инспекции труда выезжает на место происшествия лично или его заместитель, который курирует вопросы охраны труда.

Инспектор оформляет экстренное сообщение о групповом несчастном случае со смертельным исходом, ином чрезвычайном происшествии на территории субъекта Российской Федерации и за подписью руководителя территориальной ГИТ направляет руководителю Роструда и начальнику Управления государственного надзора в сфере труда.

Работодателю погибшего работника в результате несчастного случая разъясняется ответственность за нарушения охраны труда и незамедлительно реализовать в установленные сроки выплаты законным представителям пострадавшего и выполнить мероприятия по устранению причин возникшего несчастного случая.

Руководителем государственной инспекции труда перед инспектором ставится задача о рассмотрении вопроса о привлечении к ответственности руководителя организации, должностных лиц или лиц ответственных за охрану труда за то, что они допустили нарушения в охране труда в соответствии с действующим законодательством.

По итогам заседания оформляется протокол.

Работодатель предоставляет в ГИТ график предусмотренных законодательством выплат пострадавшему, законным представителям пострадавшего.

Пострадавший, родственники пострадавшего (погибшего) работника, работодатель знакомятся с памяткой о выплатах под роспись (при возможности).

О проведении консультации инспектор докладывает руководителю ГИТ письменно.

### **1.7 Процедура плановых и внеплановых проверок по факту несчастного случая**

Принятие решения о проведении проверки.

Если в процессе осмотра места происшествия несчастного случая инспектор устанавливает, что в организации имеют место быть нарушения требований охраны труда, то информация передается руководителю ГИТ для принятия решения о проведении внеплановой проверки юридического лица, у которого произошло происшествие.

При несчастном случае со смертельным исходом, в том числе групповом, проверка проводится немедленно, в течении суток с момента получения информации с учетом письма Первого заместителя Генерального прокурора РФ № 76/2-141-2016 от 29.01.2016 года.

Внеплановая проверка по соблюдению трудового законодательства проводится по всем рабочим местам в соответствии со штатным расписанием и с учетом наличия подрядчиков и субподрядчиков, за

исключением рабочего места, где произошел несчастный случай. Это рабочее место исследуется в рамках расследования.

По результатам проверки оформляется акт проверки и вручается законному представителю юридического лица с указанием всех правонарушений в области охраны труда и предписание с указанием сроков устранения выявленных нарушений. После проверки сведения и результаты направляются в прокуратуру. По истечении сроков, указанных в предписании, государственный инспектор труда проводит проверку, как исполнили предписание и по результатам принимает соответствующее решение.

В соответствии со ст. 144 УПК РФ с момента получения и рассмотрения материалов о расследовании несчастного случая правоохранительные органы принимают решение о возбуждении или об отказе в возбуждении уголовного дела. Если после 30 дней от принятия решения не поступает решение от правоохранительных органов, то инспектор оформляет запрос о предоставлении информации о принятом решении [20]. Создается приказ ГИТ, где прописывается, что руководитель государственной инспекции труда осуществляет контроль за предоставлением информации из правоохранительных органов.

После завершения расследования сдается карта расследования вместе с копиями актов расследования и анкета для внесения информации в систему отчетности [gitstat.rostrud.ru](http://gitstat.rostrud.ru) ответственному лицу.

## 2 Статистический анализ несчастных случаев и причины их возникновения в отрасли

### 2.1 Статистика несчастных случаев на производстве в отрасли

В 2018 году сохраняется устойчивая тенденция к снижению уровня производственного травматизма. Количество несчастных случаев с тяжелыми последствиями (групповые, с тяжелым и смертельным исходом) снизилось: за 11 месяцев 2018 года произошло 4479 несчастных случаев с тяжелыми последствиями, что на 3 % ниже, чем за аналогичный период 2017 года (4614 случаев). Статистические данные приведены в таблице 2.1.

В 2018 году также отмечается уменьшение количества погибших на производстве: за 11 месяцев 2018 года погибло работников на 2 % меньше, чем за аналогичный период 2017 года (1158 и 1186 человек соответственно).

Количество погибших традиционно остается наиболее высоким по сравнению с другими видами экономической деятельности в строительстве, обрабатывающих производствах, сельском и лесном хозяйстве, в сфере транспорта, добыче полезных ископаемых [23].

Таблица 2.1 - Статистика несчастных случаев на производстве

| Годы  | 2009 | 2010 | 2011 | 2012 | 2013 | 2014 | 2015 | 2016 | 2017 |
|---|------|------|------|------|------|------|------|------|------|
| Численность пострадавших при несчастных случаях на производстве, тыс. человек | 46,1 | 47,7 | 43,6 | 40,4 | 35,6 | 31,3 | 28,2 | 26,7 | 25,4 |
| Мужчины   | 32,2 | 33,4 | 30,7 | 28,6 | 24,9 | 21,9 | 19,7 | 18,6 | 17,6 |
| Женщины   | 13,9 | 14,3 | 12,9 | 11,8 | 10,7 | 9,4  | 8,5  | 8,1  | 7,8  |
| Из них со смертельным   | 1,97 | 2,00 | 1,82 | 1,82 | 1,70 | 1,46 | 1,29 | 1,29 | 1,14 |

|         |  |  |  |  |  |  |  |  |  |
|---------|--|--|--|--|--|--|--|--|--|
| исходом |  |  |  |  |  |  |  |  |  |
|---------|--|--|--|--|--|--|--|--|--|

## Продолжение таблицы 2.1

| Годы   | 2009   | 2010   | 2011   | 2012   | 2013   | 2014   | 2015    | 2016    | 2017    |
|--|--------|--------|--------|--------|--------|--------|---------|---------|---------|
| Численность пострадавших при несчастных случаях на производстве на 1000 работающих соответствующего пола | 2,1    | 2,2    | 2,1    | 1,9    | 1,7    | 1,4    | 1,3     | 1,3     | 1,3     |
| Мужчины  | 2,7    | 2,9    | 2,6    | 2,3    | 2,1    | 1,8    | 1,7     | 1,6     | 1,6     |
| Женщины  | 1,4    | 1,5    | 1,4    | 1,2    | 1,1    | 1,0    | 0,9     | 0,9     | 0,9     |
| Из них со смертельным исходом  | 0,090  | 0,094  | 0,086  | 0,084  | 0,080  | 0,067  | 0,062   | 0,062   | 0,056   |
| Мужчины  | 0,152  | 0,163  | 0,145  | 0,137  | 0,132  | 0,110  | 0,103   | 0,103   | 0,094   |
| Женщины  | 0,016  | 0,012  | 0,014  | 0,016  | 0,013  | 0,011  | 0,010   | 0,009   | 0,008   |
| Число человеко-дней нетрудоспособности у пострадавших на производстве, млн.                              | 2,2    | 2,2    | 2,1    | 1,8    | 1,7    | 1,5    | 1,4     | 1,3     | 1,2     |
| На одного пострадавшего  | 47,3   | 45,9   | 48,4   | 45,6   | 47,4   | 48,7   | 48,6    | 49,0    | 48,7    |
| Израсходовано средств на мероприятия по охране труда в расчете на 1 работающего, рублей                  | 6493,1 | 6724,2 | 7966,2 | 8758,1 | 8881,3 | 9615,5 | 10930,4 | 11479,8 | 12964,7 |

Формат регистрации несчастных случаев на производстве в настоящее время одобряет работодателя утаивать, что этот либо другой инцидент случился на рабочем участке. Совершается это следующим способом: в сфере строительства людей оформляют, как не полноценных работников, а как индивидуальных предпринимателей. В случае

совершения несчастного случая на предприятии, указывается то, что травмы получили сотрудники других компаний.

Также провоцируют несчастные случаи на производстве следующие ошибки работодателя:

- Не проводится СОУТ и не применяются меры по улучшению условий труда. СОУТ дает возможность установить вредные и опасные факторы, которые воздействуют на работника во время выполнения технологического процесса и оказывают большое влияние на организм человека. Не зная, в каких условиях и при каких обстоятельствах трудиться сотрудник, работодатель не способен обеспечить безопасную деятельность и как результат - увеличение степени производственного травматизма, причинение вреда здоровью и т.д. (например, в процессе производства может упасть в обморок, что повлечет за собою несчастный случай);

-не выдаются средства индивидуальной защиты - в случае, если устранить воздействие на организм работника вредных или опасных факторов не предоставляется возможным, работодатель должен обеспечить надежные средства защиты. Если в суде будет доказано, что работник исполнял свои трудовые функции без положенных средств защиты и получил травму, то работодатель в полной мере компенсирует ему ущерб;

-работники не направляются на медицинские осмотры и психиатрические освидетельствования. Своевременное прохождение медосмотров и психиатрических освидетельствований способно на начальной стадии установить патологии самочувствия и не допустить риск развития заболеваний, что в свою очередь снижает несчастные случаи на производстве;

-работники не отстраняются от работы. В случае, если у сотрудника выявились противопоказания для выполнения трудовых функций, работодатель обязан его отстранить от работы. Своевременное устранение

сотрудника от трудовых функций позволяет исключить влияние вредных или опасных факторов на организм рабочего, что минимизирует травматизм

Между Минтрудом России и Международной ассоциацией социального обеспечения был подписан Меморандум о взаимопонимании и сотрудничестве по продвижению концепции «нулевого» травматизма при которой является повышение безопасности, гигиены труда, условий труда и общих условий работы в контексте их соответствующих миссий, стратегий, компетенций и ресурсов.

Главная цель меморандума - привлечение национальных компаний к участию в глобальной кампании по продвижению «нулевого травматизма» и реализация стратегии профилактики Концепции на уровне компаний.

## **2.2 Обоснование проблемы исследования в ООО «НефтеТехМонтаж»**

Основными причинами происшествий и как их следствие аварий и несчастных случаев в ООО «НефтеТехМонтаж» является выход из строя оборудования и ошибочные или опасные действия персонала.

Во-первых, это технические причины, которые можно охарактеризовать как причины, зависящие от «несовершенства» технологических процессов, недостатков в конструкциях и технического состояния оборудования, инструмента и средств коллективной и индивидуальной защиты, в том числе недостаточной механизации тяжелых работ, наличие дефектов материалов и «усталости» конструкций. Эти причины называют конструкторскими или инженерными. Во-вторых, это есть организационные причины, которые полностью зависят от уровня организации труда на рабочих местах и на предприятиях в целом [25]. К ним относятся недостатки в содержании территории, проездов, проходов, нарушение эксплуатации оборудования, транспортных средств, недостатки в организации рабочих мест, нарушение технологического режима, нарушение правил при погрузке и разгрузке, транспортировки и складирования, недостатки в обучении рабочих безопасным условиям

труда, слабый технический надзор за работами с повышенной опасности, отсутствие ограждений рабочих мест, неприменение и неисправность средств индивидуальной защиты и т.д. [27].

Врожденные особенности определяются анализаторами (зрение, слух), двигательной психомоторной системой (скорость, координация движений, мышечная сила). Приобретенные особенности характеризуются уровнем интеллекта, т.е. способностью к восприятию, хранению, трансформации информации и т.п. Временное состояние определяется работоспособностью. В-третьих, это личностные психологические и психофизические причины, к которым нужно отнести физические и нервно-психические перегрузки работающего, приводящие у ошибочным действиям человека

Причины ошибочных действий классифицируются на три группы [27].

Первая характеризуется нарушением мотивационной части действий. При этом человек не выполняет определенные действия или операции. Данное нарушение может быть, как условно постоянным из-за недооценки опасности или склонности к риску, так и временным, когда из-за каких-то причин разово изменяются психофизиологические качества работника.

Вторая связана с нарушением ориентировочной части действий и проявляется тогда, когда условия выполняемой работы не соответствуют знаниям и умениям человека.

Третья происходит из-за нарушения исполнительной части. Эта группа характеризуется несоответствием физических и психических возможностей работника особенностям выполняемой работы, что приводит к невыполнению необходимых действий.

Одним из способов предотвращения факторов и появления ошибочных действий персонала является компетентная организация к безопасному труду.

Для этого необходимо решить три взаимосвязанные задачи [28]:



- обучить всех работников способам и методам обеспечения безопасной деятельности.

### **3 Процедура федерального государственного надзора за соблюдением установленного порядка расследования и учета несчастных случаев на производстве в ООО «НефтеТехМонтаж»**

#### **3.1 Порядок осуществления федерального государственного надзора за соблюдением установленного порядка расследования и учета несчастных случаев в ООО «НефтеТехМонтаж»**

«При осуществлении государственного надзора за расследованием несчастных случаев должностные лица Роструда имеют право» [9];

- «беспрепятственно в любое время суток проводить проверки» [9];
- «запрашивать у работодателя и его полномочных лиц, органов исполнительной власти и органов местного самоуправления и безвозмездно получать от них документы, объяснения, информацию, необходимые для исполнения государственной функции» [9];
- «расследовать в установленном порядке происшествия на производстве» [9];
- «забирать для проведения анализа образцы используемых или обрабатываемых материалов и веществ, с уведомлением об этом работодателя или его представителя и составлять соответствующий акт» [9];
- «предъявлять работодателю и его представителям обязательные для исполнения предписания об устранении нарушений обязательных требований, о восстановлении нарушенных прав работников, привлечении виновных в указанных нарушениях к дисциплинарной ответственности или об отстранении их от должности в установленном порядке» [9];
- «направлять в суды при наличии заключений государственной экспертизы условий труда требования о ликвидации организаций или прекращении деятельности их структурных подразделений вследствие

нарушения государственных нормативных требований охраны труда» [9];

- «запрещать использование не имеющих сертификатов соответствия или деклараций о соответствии либо не соответствующих государственным нормативным требованиям охраны труда (в том числе требованиям технических регламентов) средств индивидуальной и коллективной защиты работников» [9];
- «составлять протоколы и рассматривать дела об административных правонарушениях в пределах полномочий, подготавливать и направлять в правоохранительные органы и в суд другие материалы (документы) о привлечении виновных к ответственности в соответствии с федеральными законами и иными нормативными правовыми актами Российской Федерации» [9];
- «осуществлять внесение информации в единый реестр проверок».

Юридическим фактом, которым заканчивается исполнение государственной функции в отношении ООО «НефтеТехМонтаж» ООО «НефтеТехМонтаж», считается передача должностным лицом Роструда или его территориального органа руководителю акта о результатах проверки соблюдения трудового законодательства и иных нормативных правовых актов, содержащих нормы трудового права.

Результаты осуществления процедуры надзора представлены в приложениях А, Б.

### **3.2 Разработка порядка расследования несчастных случаев по результатам надзора**

Как показано ранее, расследование несчастных случаев на производстве является сложным управленческим процессом, требующим знания значительного количества нормативных документов.

В ООО «НефтеТехМонтаж» для повышения эффективности расследования, предлагается представить этот процесс в виде ряда блок-схем. На рисунках 3.1 - 3.7 представлены классификация несчастных

случаев, обязанности работодателя при несчастном случае на производстве, порядок формирования комиссий, порядок расследования несчастных случаев, сроки их расследования, оформление Акта формы Н-1 о несчастном случае на производстве и материалов его расследования.

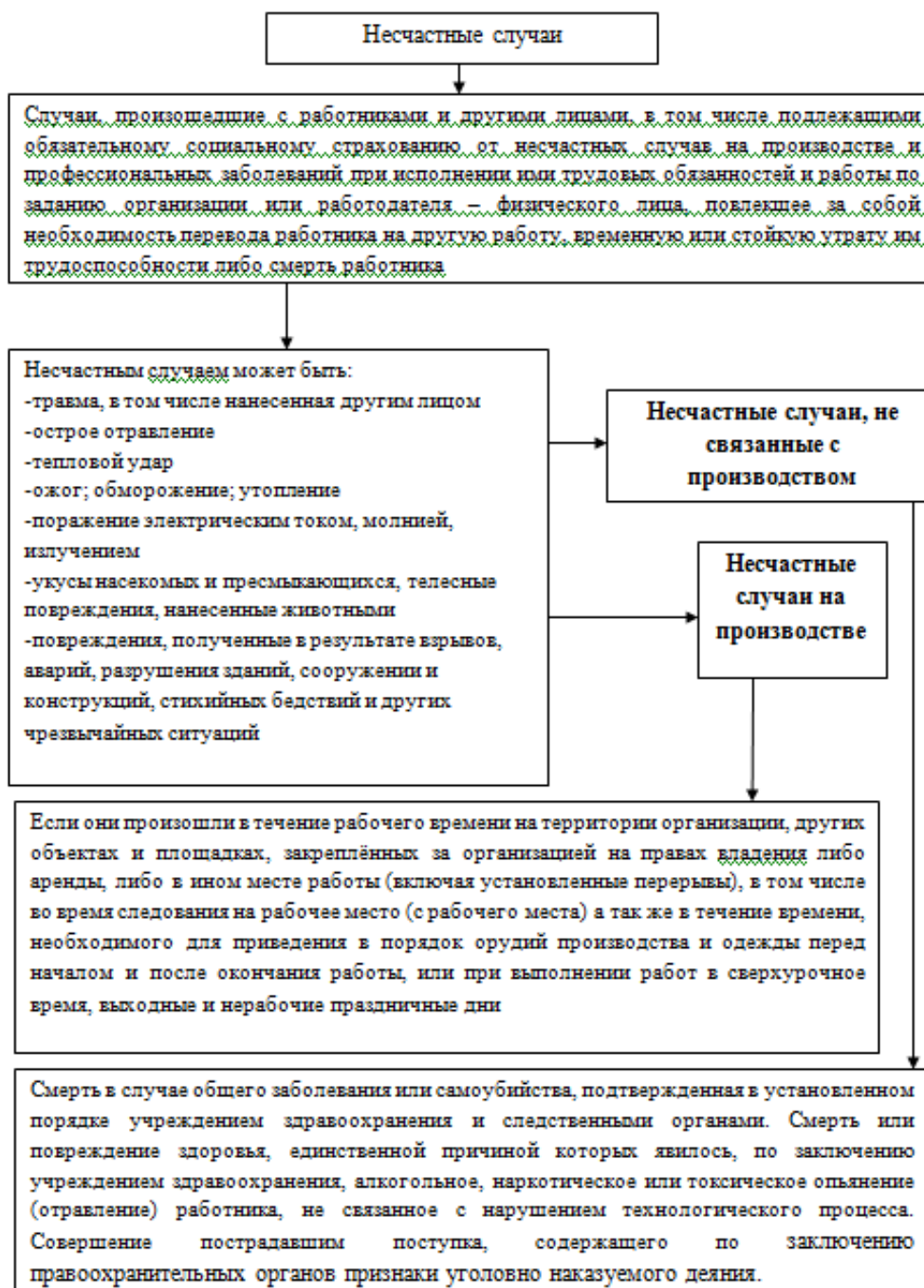


Рисунок 3.1 - Классификация несчастных случаев

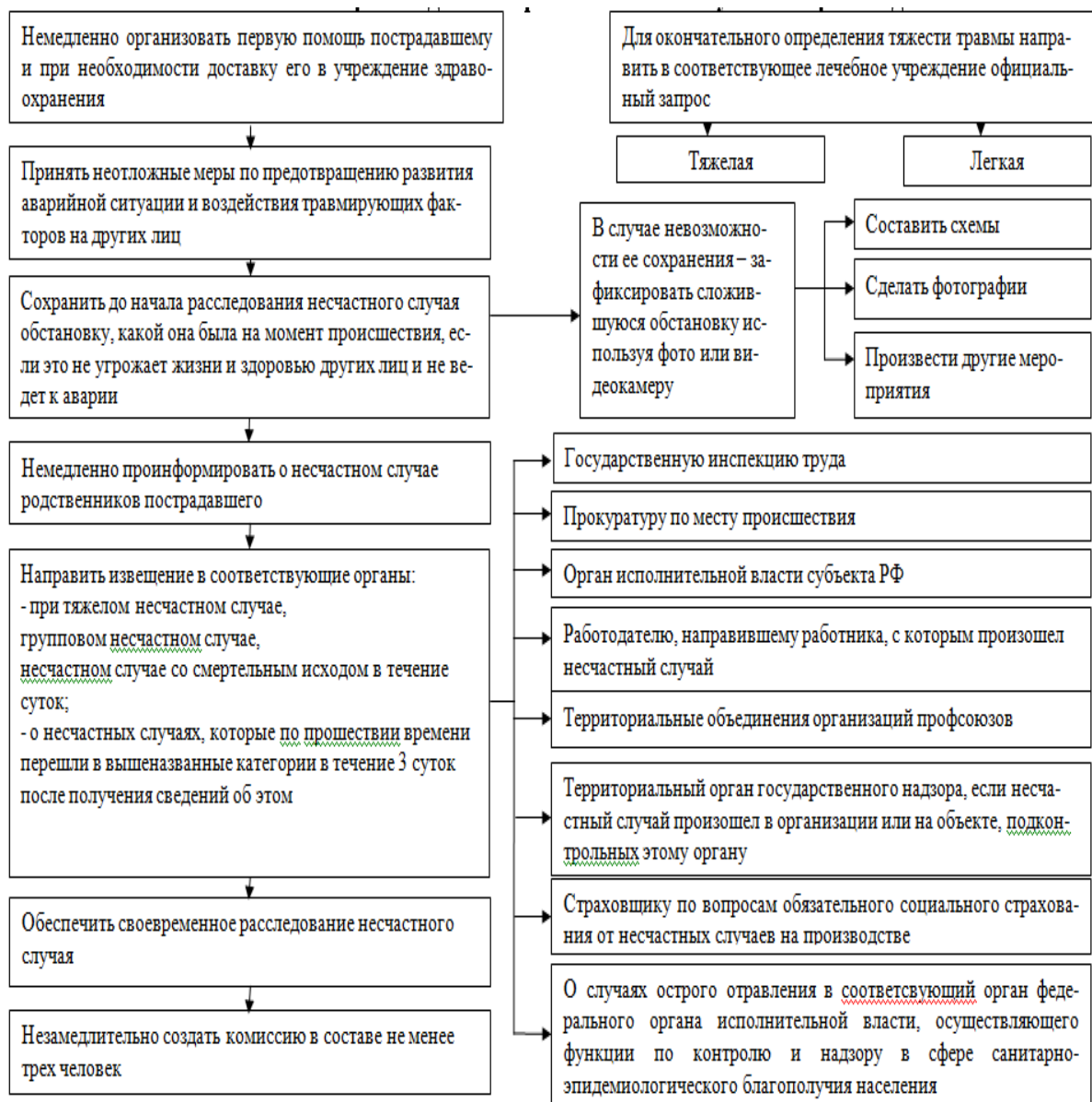


Рисунок 3.2 - Обязанности работодателя при несчастном случае на производстве



Рисунок 3.3 - Порядок формирования комиссий по расследованию несчастных случаев

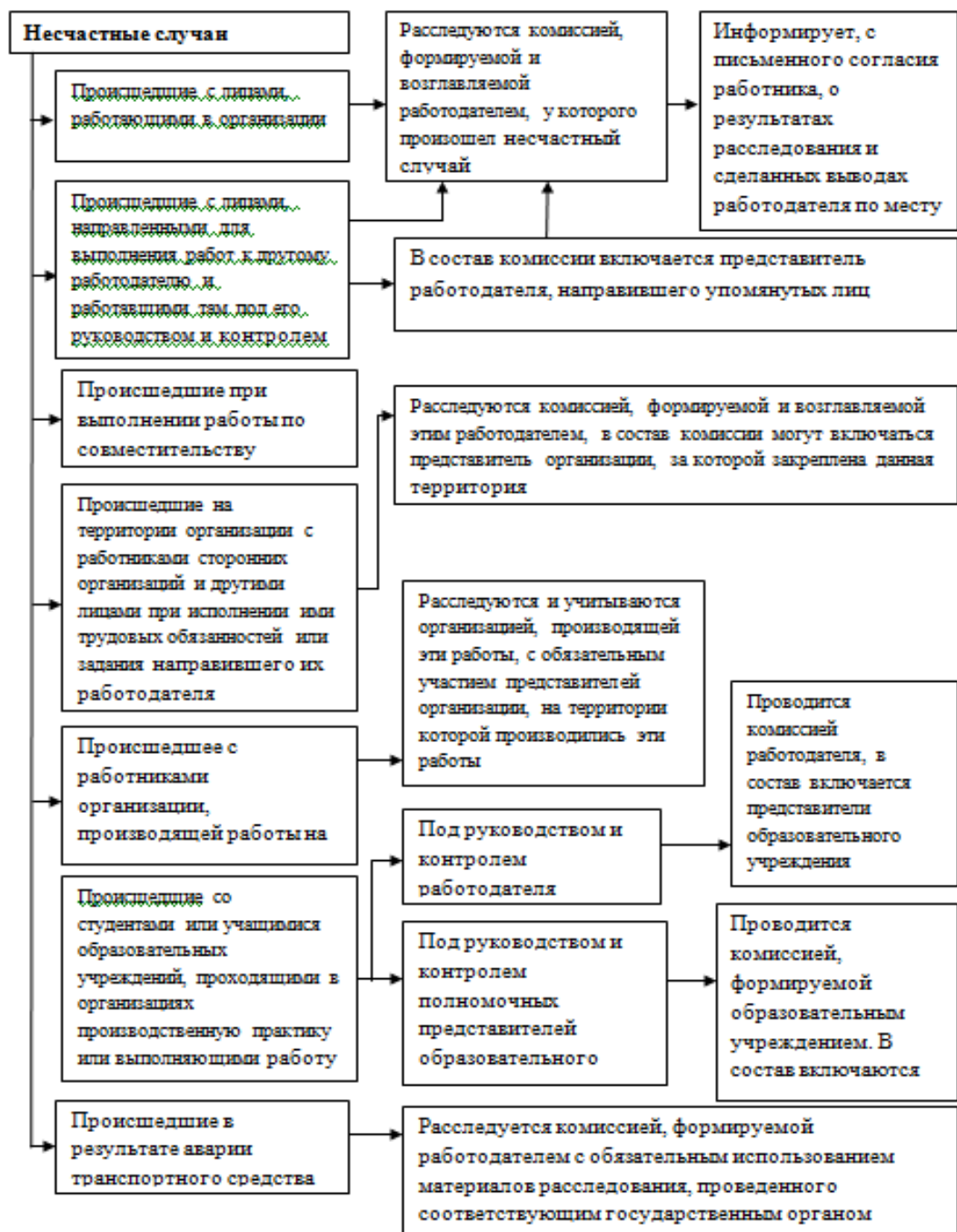


Рисунок 3.4 - Порядок расследования несчастных случаев

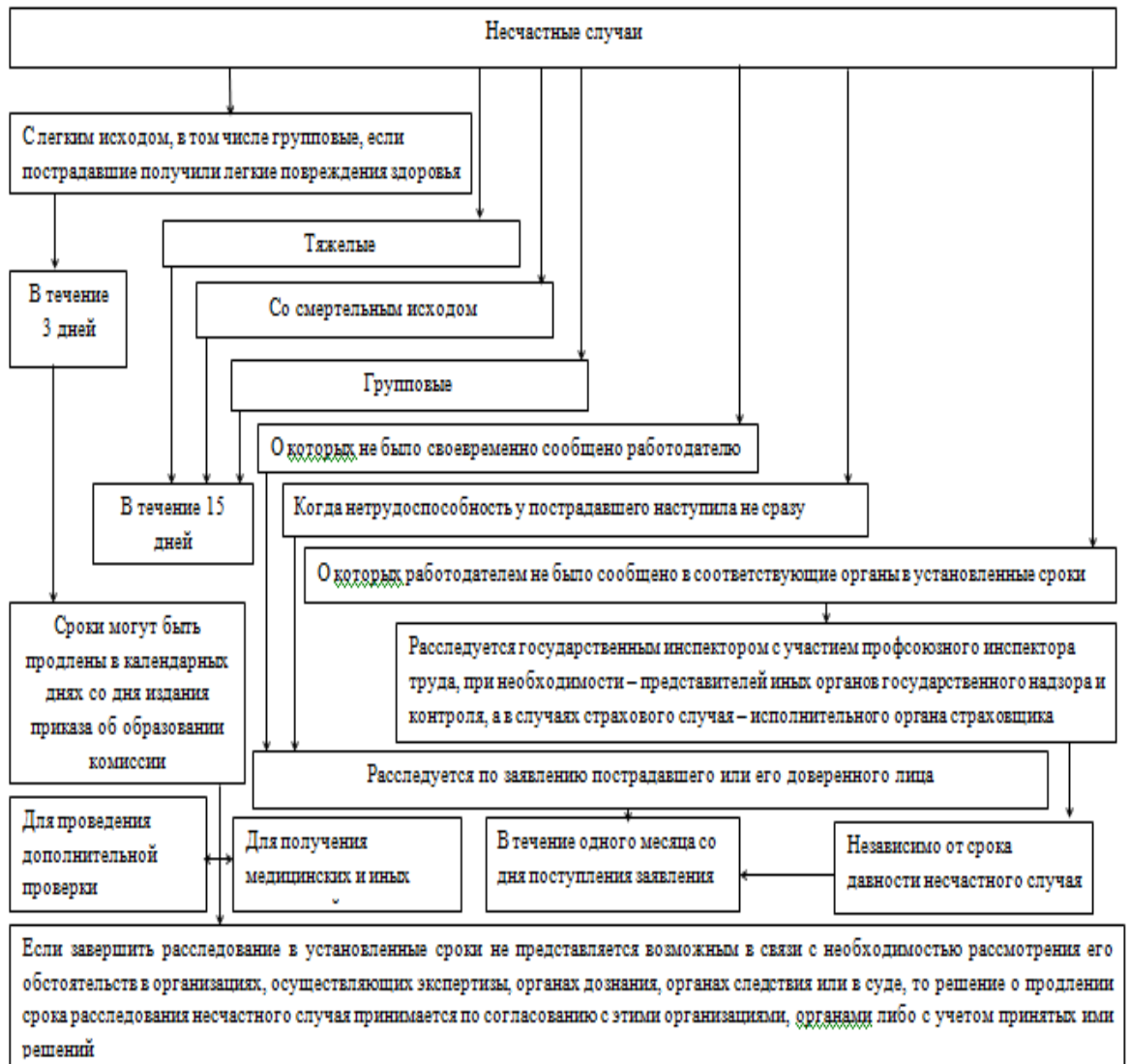


Рисунок 3.5 - Сроки расследования несчастных случаев



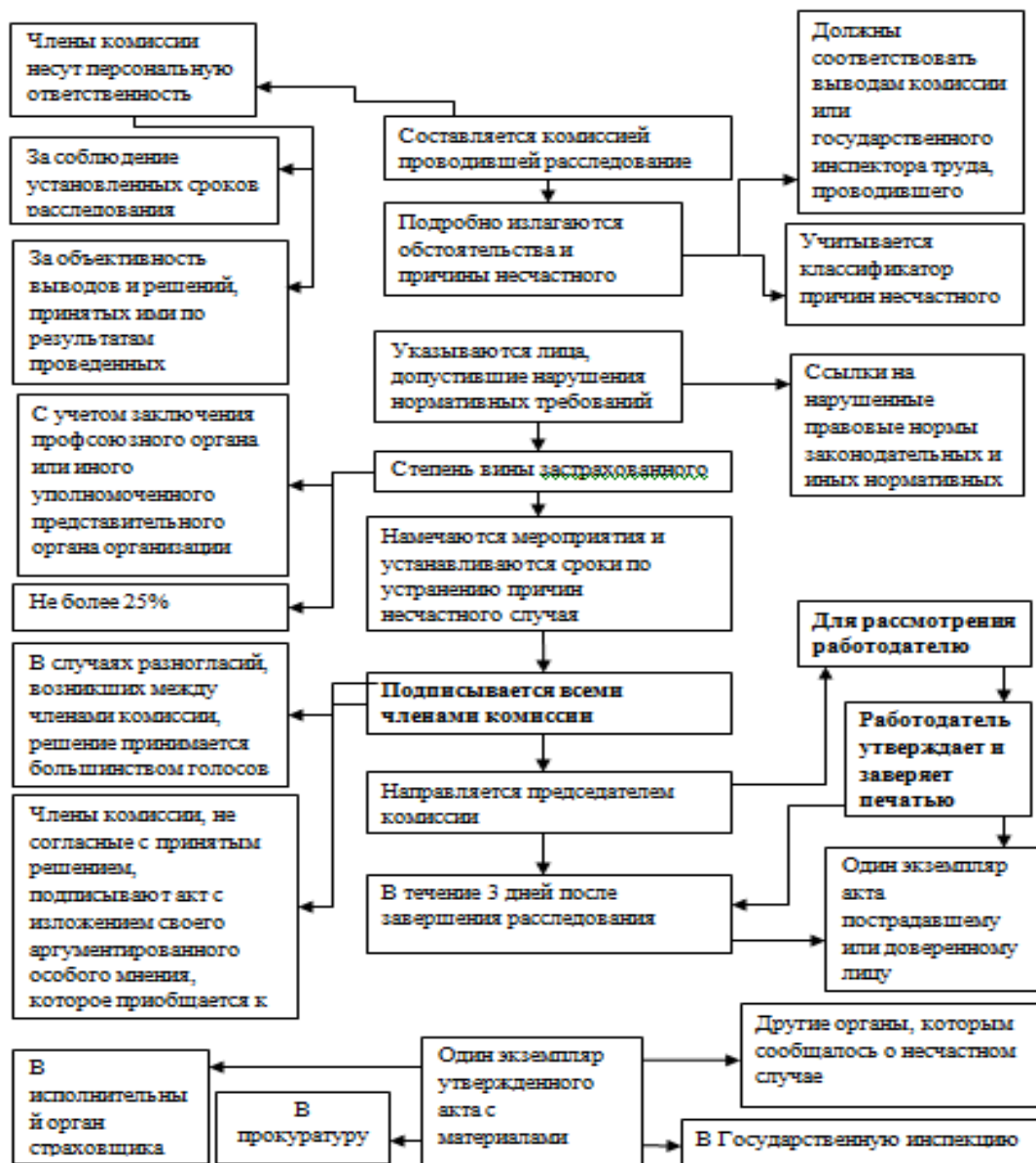


Рисунок 3.6 - Оформление Акта формы Н-1 о несчастном случае на производстве

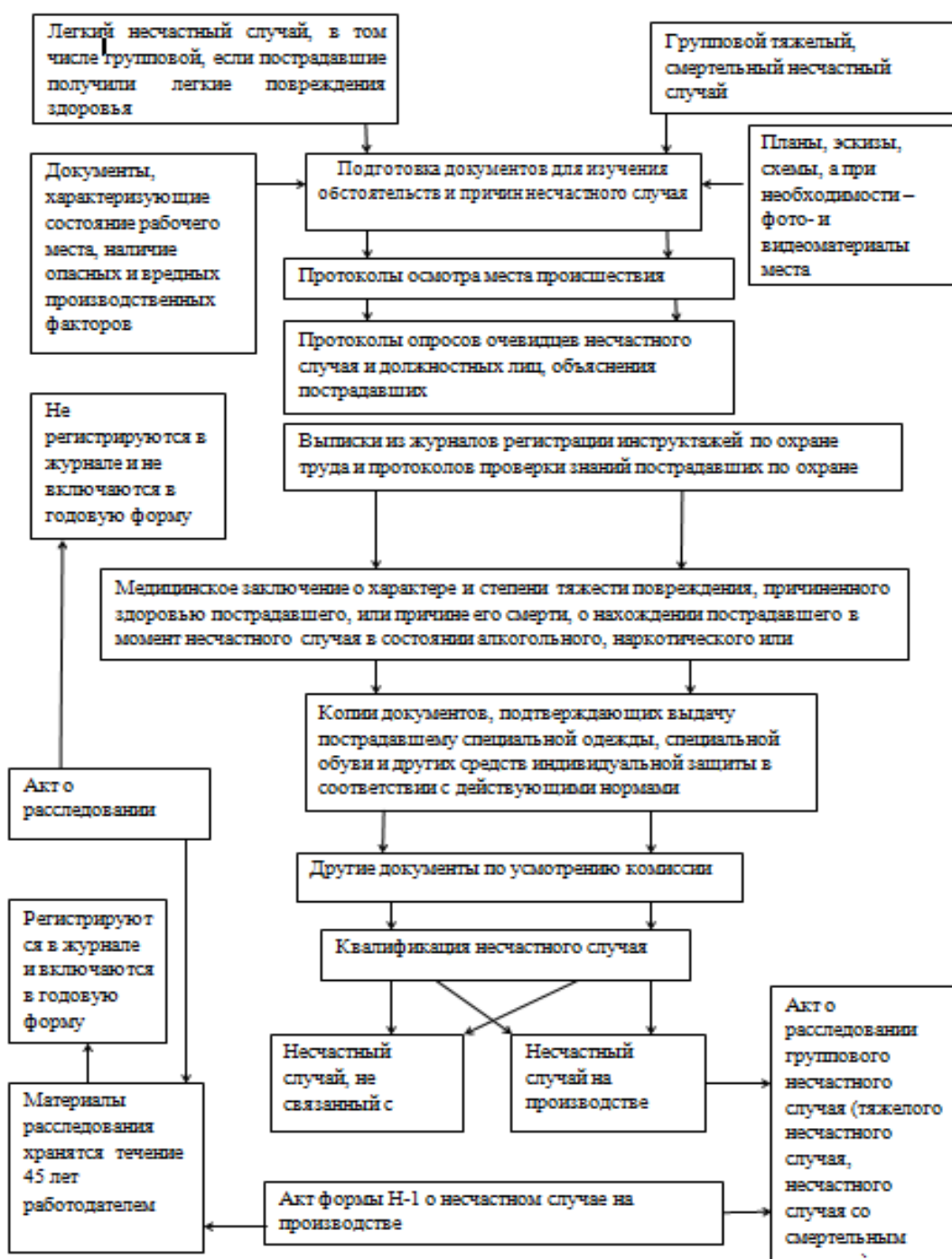


Рисунок. 3.7 - Оформление материалов расследования несчастных случаев

Использование разработанных блок схем позволяет представить в наглядном и понятном виде весь процесс расследования, что повысит качество и эффективность проведения расследования [29].

По этой схеме в ООО «НефтеТехМонтаж» расследовали несчастный случай на производстве, который произошел в 2016 году (Приложение В).

Далее представленные блок-схемы предлагается также использовать при организации обучения персонала в области расследования несчастного случая.

### **3.3 Разработка подхода к контролю компетентности персонала в области расследования несчастного случая**

Процесс изучения правил безопасности регулируется требованиями образовательного стандарта [30], Ростехнадзора и компетентностными технологиями обучения, рекомендуемыми педагогической наукой [31].

Очень важную роль в обучении играет мотивация безопасной работы. Под аргументом для целей безопасной работы подразумевается то объективное, для чего совершается деятельность. Необходимость к действию бывает физиологической либо эмоциональной природы. Людям при этом характерно придерживаться одновременно несколькими мотивами, осуществлять действия под влиянием ряда потребностей - всё это создает комплекс условий (факторов), направляющих сотрудника. Есть несколько видов мотивации.

Мотив безопасности - состоит в избегание опасности, которая появляется в ходе работы. Угроза не только физиологического характера, но и материально - социальные - понижение работника в должности, утрата авторитетности и так далее.

Мотив выгоды - состоит в получении гонорара за результат работы. Выгода может являться как социальной (профессиональная гордость) так и материальной (денежное вознаграждение). Повышение квалификации может привести к тому, что сотруднику поручат более сложные и ответственные работы со значительным получением материального вознаграждения. Подобное состязание способно послужить причиной несчастного случая на производстве.

Мотив удобства - возникает в стремлении подобрать наиболее

простой метод выполнения работ, при котором требуется меньше энергетических и психологических затрат. Наиболее простой пример - это отказ от «бесполезной страховки», так как этот прием кажется некомфортным и не нужным.

Мотив «нивелирования» - он выражается в стремлении действовать таким образом, как установлено в коллективе, чтобы быть не хуже других. Такой мотив отличается от мотива безопасности или выгоды тем, что сотрудник не ожидает ни вознаграждения, ни санкций.

Мотив удовлетворенности - выражается в получении наслаждения и удовольствия от процесса и итога работы. Сотрудник попросту «заигрывается» на трудовом участке, прекращая думать об опасности.

Мотив ответственности и чувства долга - проявляется в том, что индивид ставит собственную безопасность на 2-ой план, чтобы не нанести вред преуспеванию сотрудников. Такого рода мотив «заставляет» идти на риск, заранее понимая, что итог такого действия способен послужить причиной несчастного случая.

Специалистам по охране труда лучше всего использовать эту информацию при обучении сотрудников безопасным методам работы, что снизить травматизм на рабочем месте. Также нужно помнить, что чрезмерная мотивация способна навредить. А самый главный мотив - это личная безопасность сотрудника для того, чтобы с рабочего места вернуться невредимым.

Формирование компетенций по обеспечению безопасной деятельности предполагает воспитание, наличия у обучаемых знаний о правовых, технических, психологических, медицинских, физических и других необходимых навыков по предупреждению и преодолению опасных и вредных ситуаций.

Контроль компетентности персонала в области расследования несчастного случая заключается в совокупности ключевых слов, являясь главной информацией темы, способствует эффективному логическому

обеспечению ее обучающим и оптимальному усвоению материала обучаемым. Использование сопоставления совокупностей ключевых слов, сформированных обучаемым, с совокупностью составленных обучающим, дает возможность оценить степень усвоения изучаемого материала [33].

Основой для интегральной оценки (получения шкал возможностей игрока) служат:

- 15 ключевых слов, составленных обучающим;
- 15 ключевых слов, составленные каждым обучаемым;
- количество ключевых слов, совпавших со всеми обучаемыми и обучающим;
- количество ключевых слов, не совпавших со всеми обучаемыми;
- количество лишних слов;
- степень важности каждого ключевого слова, которая в зависимости от сложности материала оценивается по шкале от 1 до 5 баллов.

Данные показатели характеризуют уровень:

- знаний;
- мышления;
- сложности материала;
- подготовки группы обучаемых.

Перед работодателем встает вопрос как формировать новые механизмы обучения, так как работать необходимо по-новому, применяя все стороны производственной деятельности. Одна из задач обучающего состоит в поиске способа систематической проверки и оценки уровня знаний каждого обучаемого, так как выявляется многообразие выполняемых работ. В целях эффективной обученности персонала необходимо так же создать атмосферу конструктивного сотрудничества, при котором каждый член коллектива заинтересован в наиболее полной реализации своих способностей. Создание подобной социально-психологической атмосферы при обучении является наиболее сложной задачей управления персоналом [28]. Предложенное тестирование

позволяет осуществлять промежуточный контроль, поскольку его сценарий является конкретным, кратким, легко запоминаемым, а действия обучаемых - достаточно простыми, престижными, причем форма записи доступна для машинной обработки».

Использование результатов тестирования позволяет оценить «шкалу возможности обучаемых», а также выявить его недооценку или переоценку своих возможностей для того, чтобы в последующем он мог лучше усваивать материал [34].

В случае, если обучаемый улучшает свой результат, то это говорит о том, что он обладает достаточно гибким умом и может критически пересмотреть первоначальные оценки.

«Наилучшим является вариант, когда самооценка игрока совпадает с его интегральной оценкой (шкалой возможностей), которая формируется по результатам тестирования, однако при этом самооценка должна быть не ниже 7-10 баллов» [28].

Для контроля компетентности персонала в области оперативных действий и расследовании несчастных случаев на производстве предлагается следующий перечень ключевых слов в качестве эталонного:

- 1) Оказание первой помощи
- 2) Обстановка на месте происшествия
- 3) Меры по недопущению развития аварийной ситуации
- 4) Категория производственной травмы
- 5) Предотвращение развития аварии
- 6) Комиссия по расследованию несчастного случая
- 7) Акт по результатам расследования несчастного случая (акт форма Н-1)
- 8) Обстоятельства несчастного случая
- 9) Причины несчастного случая
- 10) Степень вины пострадавшего
- 11) Мероприятия по устранению причин несчастного случая

- 12) Место происшествия
- 13) Лица, допустившие нарушения требований по охране труда
- 14) Оповещение о несчастном случае
- 15) Регистрация несчастного случая

Необходимо отметить, что в ходе практического применения предложенной методики данный набор может корректироваться.

### **3.4 Разработка подхода к итоговому тестированию компетентности**

К системе компьютерного итогового тестового контроля знаний предъявляются следующие требования:

- простота в использовании (возможность работы с ней неспециалисту по вычислительной технике);
- возможность оперативного внесения изменений в контрольные вопросы и учебный материал;
- минимизация возможности того, что обучаемый угадает правильный ответ;
- наличие возможности самоподготовки обучаемых;
- возможность получения дифференцированной оценки знаний;
- возможность контроля знаний при отсутствии контакта обучаемого и обучающего;
- учет индивидуальных особенностей, интеллекта обучаемых контингента и т.п.

Входная информация, которая необходима для решения поставленной задачи, формируется в процессе опроса проверяемого и представлена в виде ответов на поставленные контрольные вопросы, из которых составлены билеты в «режиме экзамен».

Они реализует следующие требования:

- набор тем в билете соответствует изучаемому материалу;
- билеты одинаковые по трудности;
- количество вопросов в билете одинаково;
- набор вопросов по большому по объему нормативному документу

охватывает его наиболее значимые темы;

- оценочный балл формируется с учетом контингента обучаемых, их интеллекта, объема и сложности поставленных задач, которые определяются выполняемой обучаемый работой (должностью).

Каждый билет включает в себя десять вопросов. Вопросы могут иметь один или несколько ответов, при неправильном ответе может быть высвечена подсказка. Ряд вопросов является вопросами на последовательность.

Вопросы в билете, как правило, парные, причем назначением второго вопроса является обеспечение диалога за счет:

- разделения сложного вопроса на более простые;
- более простая первая часть приводит к правильному ответу на вторую более сложную часть вопроса;
- подсказка во второй части позволяет повторно ответить на вопрос.

Вопросы строятся по следующим принципам:

- выбор одного правильного ответа из пяти;
- конструирование ответа из нескольких (двух-трех) ответов из пяти;
- формирование ответа путем построения пяти ответов в определенную последовательность.

Каждый парный вопрос оценивается в десять баллов. Конкретное количество баллов на каждую из частей вопроса определяется их сложностью.

Правильный ответ на вопрос первого типа оценивается заданным числом баллов. В случае, когда обучаемый ответил лишь частично на вопрос второго типа, то он получает неполное количество баллов.

«Ответ является частично правильным если указан хотя бы один из вариантов из числа правильных и не указан ни один неправильный ответ. Во всех же остальных случаях ответ считается неправильным» [28].

«Ответ на прямой вопрос является правильным, когда указаны ответы на все его части. Частично же правильным от считается, когда



правильно указан ответ хотя бы на одну часть вопроса, во всех остальных случаях ответ - неправильный» [28].

Принятие решения происходило на основе на одного из следующих критериев [35]: ожидаемого значения результата, комбинация ожидаемого значения и дисперсии, заданного предельного уровня результата, наиболее вероятного события в будущем.

«Для оценки производительности деятельности педагогической системы использовался критерий ожидаемого значения среднего балла  $K_{„г}$ , который определяется по формуле» [28]:

$$K_{„г} = \frac{2K_2 + 3K_3 + 4K_4 + 5K_5}{n},$$
$$n = K_2 + K_3 + K_4 + K_5, \quad (3.1)$$

где  $K_2, K_3, K_4, K_5$  – количество обучаемых, сдавших тесты по вопросам безопасности деятельности соответственно на 2, 3, 4 и 5;

$n$  - общее число тестируемых.

Такой вид количественной оценки был выбран по причине ее универсальности, т.к. в зависимости от рода деятельности обучаемого (рабочий, мастер и т.п.) ей соответствует различное количество набранных при тестировании баллов.

Используя сравнение полученного значения  $K_{„г}$  с заданным  $K_{„г}^{жгСТ}$  возможно оценить эффективность работы педагогической системы.

Для учета этого применялся критерий комбинации ожидаемого значения и дисперсии [36]:

$$K_{„г} - \gamma D(K), \quad (3.2)$$

$$\text{где } D(K) = \frac{1}{n-1} \sum_{i=1}^n (K_i - K_{\text{с.т.}})^2 ;$$

$K_i$  – оценка  $i$ -го обучаемого;

$\gamma$  – заданная постоянная.

Величина  $\gamma$  интерпретируется как уровень несклонности к риску выбора ответа, определяя «степень важности» дисперсии  $D(K)$  по отношению к  $K_{\text{с.т.}}$ .

Использование этого критерия не дает представления о том, в какую сторону отклоняются результаты тестового контроля знаний отдельными обучаемыми от среднего балла. Поэтому предложена следующая модификация критерия

## **Заключение**

Несчастные случаи на производстве и профессиональные заболевания были и остаются серьезной социальной проблемой и фактором значительных экономических издержек. Надзорным органам и лицам следует проводить учет несчастных случаев и привлекать к ответственности виновных лиц в целях избегания и предупреждения в последующем появления несчастных случаев на производстве. В Трудовом кодексе РФ и других нормативных правовых документах достаточно детально регламентирован порядок расследования и контроля несчастных случаев на производстве, что позволяет, при надлежащем исполнении своих обязательств соответствующими органами привлекать к ответственности виновных лиц в целях предотвращения и предупреждения при последующем возникновении несчастных случаев на производстве.

Расследование и учет несчастных случаев на производстве является сложным управленческим процессом, регламентированным большим количеством нормативных правовых актов. Предложена блок - схема расследования несчастного случая, позволяющего в наглядном виде представить данный процесс и оказать помощь руководителю в ходе такого расследования.

При несчастном случае на производстве большое значение имеют оперативные действия персонала, т.е. человеческий фактор. Поэтому необходимо формировать у работников соответствующие компетенции. Предложен метод оперативной оценки знаний работников по методу ключевых слов. Разработана методика итогового тестового контроля знаний. Предложен критерий оценки эффективности системы обучения в целом, учитывающий особенности подготовки по вопросам обеспечения безопасности.

Таким образом, путем решения задач исследования, выполнена его основная цель, заключающаяся в повышении безопасности производства путем осуществления установленного порядка расследования и учета.

### Список используемых источников

1. Иглин В.В. Проблемы учета и расследования несчастных случаев на производстве / В.В. Иглин // Юрист. – 2009. - №4
2. Elyse Biddle. Development and Application of an Occupational Injury and Illness Classification System. [Электронный ресурс]. – URL: <http://www.iloencyclopaedia.org/part-iv-66769/record-systems-and-surveillance-2359/32/development-and-application-of-an-occupational-injury-and-illness-classification-system> (дата обращения: 20.07.2018)
3. Коростылёва В.Т., Разработка методических указаний по расследованию несчастных случаев на труднодоступных и отдаленных участках промышленных предприятий Южной Якутии. [Электронный ресурс]. – URL: <http://www.dissercat.com/content/razrabotka-metodicheskikh-ukazanii-po-rassledovaniyu-neschastnykh-sluchaev-na-trudnodostupny#ixzz5MGPEDBSw> (дата обращения: 20.07.2018).
4. Семенихин В.В. Охрана труда (второе издание, переработанное и дополненное). /В.В. Семенихин// «ГроссМедиа»: РОСБУХ, 2014 г. С.128.
5. Постановление Минтруда России от 24 октября 2002 г. N 73 «Положение об особенностях расследования несчастных случаев на производстве в отдельных отраслях и организациях» [Электронный ресурс]. - URL: [http://www.consultant.ru/document/cons\\_doc\\_LAW\\_39925/](http://www.consultant.ru/document/cons_doc_LAW_39925/) (дата обращения: 20.07.2018)
6. Мацкевич О.В., Расследование несчастных случаев на производстве следственными органами следственного комитета РФ [Электронный ресурс]. - URL: <https://elibrary.ru/item.asp?id=26013837> (дата обращения: 20.07.2018)
7. Методические рекомендации по расследованию несчастных случаев. Утверждены Управлением государственного надзора в сфере труда Федеральной службы по труду и занятости 7.04.2017 г. [Электронный ресурс]. URL: <http://ivo.garant.ru/#/document/71691566/paragraph/1/doclist/0/selflink/0/con>

- text/методические рекомендации расследования несчастных случаев/  
(дата обращения: 21.07.2018)
8. Яговкин, Г.Н. Охрана труда в малом бизнесе: учебное пособие / Г. Н. Яговкин, Е. А. Бондарева, П. Г. Яговкин. – Самара : Самарский гос. техн. ун-т, 2000. - С.72 ISBN 5-7964-0126-2
  9. Приказ Министерства здравоохранения и социального развития РФ от 21 сентября 2011 г. N 1065н «Об утверждении Административного регламента исполнения Федеральной службой по труду и занятости государственной функции по осуществлению федерального государственного надзора за соблюдением установленного порядка расследования и учета несчастных случаев на производстве» [Электронный ресурс]. - URL: <https://base.garant.ru/70103604/> (дата обращения: 18.09.2018)
  10. Приказ от 15 марта 2013 года N 135 «Об утверждении методических рекомендаций по расследованию несчастных случаев на производстве» [Электронный ресурс]. - URL: <http://docs.cntd.ru/document/537939243> (дата обращения: 18.09.2018)
  11. Система стандартов безопасности труда. Организация обучения безопасности труда. Общие положения. ГОСТ 12.0.004-2015. [Электронный ресурс]. - URL: <http://www.docs.cntd.ru> (дата обращения: 19.12.2018)
  12. Методические рекомендации по расследованию несчастных случаев. [Электронный ресурс]. - URL: <https://техминимум.пф/post/36-metodiceskie-rekomendacii-po-rassledovaniu-nescastnyh-slucaev-utv-upravleniem-gosudarstvennogo-nadzora-v-sfere-truda-federalnoj-sluzby-po-trudu-i-zanatosti-7-aprela-2017-g> (дата обращения: 19.12.2018)
  13. Приказ Минздравсоцразвития РФ от 15.04.2005 г. № 275 «О формах документов, необходимых для расследования несчастных случаев на производстве». [Электронный ресурс]. - URL:

- [http://www.consultant.ru/document/cons\\_doc\\_LAW\\_53563/](http://www.consultant.ru/document/cons_doc_LAW_53563/)\_\_\_\_\_ (дата обращения: 19.12.2018)
14. Gordon S. Smith, Mark A. Veazie. Principles of Prevention: The Public Health Approach to Reducing Injuries in the Workplace. [Электронный ресурс]. - URL: <http://iloencyclopaedia.org/part-viii-12633/accident-prevention/92-56-accident-prevention/principles-of-prevention-the-public-health-approach-to-reducing-injuries-in-the-workplace>\_\_ (дата обращения: 21.12.2018)
  15. Kirsten Jorgensen. Concepts of Accident Analysis. [Электронный ресурс]. - URL: <http://www.iloencyclopaedia.org/part-viii-12633/accident-prevention/56/concepts-of-accident-analysis> (дата обращения: 21.12.2018)
  16. Ackerman P.H. Deciding the existence of a time-sharing ability: A combined methodology and the critical" approach /P.H. Ackerman C.D. Wickens, W/Schneider// Human Factors - 1984 - № 26. P 71-82.
  17. Приказ Минздравсоцразвития РФ от 30.12.2009 N 1045н «Об утверждении статистического инструментария по учету пострадавшего от несчастного случая на производстве» (вместе с «Инструкцией по заполнению учетной формы N 59-НСП/у «Извещение о пострадавшем от несчастного случая на производстве, обратившемся или доставленном в медицинскую организацию») [Электронный ресурс]. - URL: [http://www.consultant.ru/document/cons\\_doc\\_LAW\\_97878/](http://www.consultant.ru/document/cons_doc_LAW_97878/)\_\_\_\_\_ (дата обращения: 21.12.2018)
  18. Постановление Минтруда России от 24.10.2002 N 73 (ред. от 14.11.2016) «Об утверждении форм документов, необходимых для расследования и учета несчастных случаев на производстве, и положения об особенностях расследования несчастных случаев на производстве в отдельных отраслях и организациях» [Электронный ресурс]. - URL: [http://www.consultant.ru/document/cons\\_doc\\_LAW\\_39925/](http://www.consultant.ru/document/cons_doc_LAW_39925/)\_\_\_\_\_ (дата обращения: 21.12.2018)

19. Кодекс Российской Федерации «Об административных правонарушениях» от 30.12.2001 № 195-ФЗ (ред. от 01.04.2020) (с изм. и доп., вступ. в силу с 12.04.2020) URL: [http://www.consultant.ru/document/cons\\_doc\\_LAW\\_34661/88755cc3b9fd053aebbba33b58078eb459aa5a1d8/](http://www.consultant.ru/document/cons_doc_LAW_34661/88755cc3b9fd053aebbba33b58078eb459aa5a1d8/) (дата обращения: 12.04.2020).
20. Федеральный закон от 26.12.2008 N 294-ФЗ «О защите прав юридических лиц и индивидуальных предпринимателей при осуществлении государственного контроля (надзора) и муниципального контроля» [Электронный ресурс]. - URL: [http://www.consultant.ru/document/cons\\_doc\\_LAW\\_83079/27650359c98f25ee0dd36771b5c50565552b6eb3/](http://www.consultant.ru/document/cons_doc_LAW_83079/27650359c98f25ee0dd36771b5c50565552b6eb3/) (дата обращения: 12.04.2020).
21. Приказ Роструда от 05.02.2014 N 36 «Об организации работы при возникновении обстановки, отвечающей критериям чрезвычайной ситуации» [Электронный ресурс]. - URL: <http://www.consultant.ru/cons/cgi/online.cgi?req=doc&base=LAW&n=163586&fld=134&dst=1000000001,0&rnd=0.5037061754345388#05939590384897858> (дата обращения: 12.04.2019).
22. Уголовно-процессуальный кодекс Российской Федерации от 18.12.2001 N 174-ФЗ (ред. от 01.04.2019, с изм. от 13.06.2019) [Электронный ресурс]. - URL: [http://www.consultant.ru/document/cons\\_doc\\_LAW\\_34481/](http://www.consultant.ru/document/cons_doc_LAW_34481/) (дата обращения: 12.04.2019).
23. Росстат: статистика производственного травматизма в Российской Федерации. [Электронный ресурс]. - URL: <http://www.trudcontrol.ru/> (дата обращения: 12.04.2019).
24. Минтруд России [Электронный ресурс]: - URL: <https://rosmintrud.ru/labour/safety/263> (дата обращения: 12.04.2019).
25. Бараненко С.П. Риски и управление ими в системе управления предприятием /С.П. Бараненко, В.В. Шеметов - Управление риском. 2004. № 2. С. 32-35.

- 26.Иванов В. Если работа вредна и опасна /В. Иванов//Закон. 2003. № 5.- С. 29.
- 27.Ананьева Г. Несчастный случай на производстве. По своим правилам /Г. Ананьева - Трудовые отношения. 2009. № 1. - С.38
- 28.Кривова М.А. Формирование компетентного подхода по управлению педагогической системой обучения персонала предприятий безопасной деятельности. Монография. / М.А. Кривова, Л.А. Моссоулина - Самара: Самар. гос. техн. ун-т, 2019. - С.122.
- 29.Яговкин, Г.Н. Охрана труда на предприятиях бюджетной сферы: учеб.пособие / Г. Н. Яговкин, Е. А. Бондарева, П. Г. Яговкин. - Самара:- 2000. - С.122. - ISBN 5-7964-0150-5.
- 30.Туринова Т.И. Разработка методов повышения профилактической эффективности обязательного социального страхования от несчастных случаев на производстве и профессиональных заболеваний: на примере угольной отрасли. [Электронный ресурс]. - URL:<http://www.dissercat.com/content/razrabotka-metodov-povysheniya-profilakticheskoi-effektivnosti-obyazatel'nogo-sotsialnogo-str#ixzz5MGPLHfgq> (дата обращения 12.04.2019)
- 31.Dieter G. Prevention, Rehabilitation and Compensation in the German Accident Insurance System./ G. Dieter, K.Andreas. [Электронный ресурс]. - URL: <http://www.iloencyclopaedia.org/part-iii-48230/topics-in-workers-compensation-systems/26/prevention-rehabilitation-and-compensation-in-the-german-accident-insurance-system> (дата обращения: 18.04.2019).
- 32.Безрукова В.С. Педагогика. Проективная педагогика. /В.С. Безрукова - Екатеринбург. Изд. Деловая книга», 1996. - С.344
- 33.Шишков В.З. Психология безопасности: Учебное пособие/ В.З. Шишков, В.И. Тарадай - К. НИНЦОП, 1996. - С.62
- 34.Чернова Ю.К. Квалитативные технологии обучения: Монография. /Ю.К. Чернова - Тольятти: изд-во фонда «Развитие через образование», 1998. - С.149



35. Бондарева Е.А. Человеческий фактор в обеспечении безопасности труда / Е.А.Бондарева, Л.А. Моссоулина - Сб. мат. Всероссийской науч.-практ. конф. «Промышленная безопасность, современное состояние, перспективы системы управления». - Пенза, 6-7 июня 2001. - С. 31-32.
36. Ильин С.М., Кругликов В.В. Формирование компетенций в области охраны труда и управления профессиональными рисками в федеральных государственных стандартах высшего профессионального образования инженерных и управленческих направлений подготовки (специальностей). [Электронный ресурс]. - URL: <http://www.science-education.ru/ru/article/view?id=6693> (дата обращения: 18.04.2019).
37. Трудовой кодекс Российской Федерации от 30.12.2001 № 197-ФЗ (ред. от 16.12.2019) URL: [http://www.consultant.ru/document/cons\\_doc\\_LAW\\_34683/75d79b0647179cee3396af448917dd7723898ca/](http://www.consultant.ru/document/cons_doc_LAW_34683/75d79b0647179cee3396af448917dd7723898ca/) (дата обращения: 20.04.2020).

Приложение А  
Пример акта проверки

Государственная инспекция труда по Самарской области  
(наименование органа государственного контроля (надзора) или органа  
муниципального контроля)

г. Самара  
(место составления акта)

"30" апреля 2019г.  
(дата составления акта)

16 ч 30 мин  
(время составления акта)

АКТ ПРОВЕРКИ  
органом государственного контроля (надзора),  
органом муниципального контроля юридического лица,  
индивидуального предпринимателя  
N 1

По адресу/адресам: 443004, г. Самара, ул. Грозненская, 33

На основании: Распоряжения на проверку №191/201, от 26.04.2019 подписанного  
руководителем Государственной инспекции труда по Самарской области Пановым А.С.

была проведена плановая проверка в отношении:

Общество с Ограниченной Ответственностью «НефтеТехМонтаж»

Дата и время проведения проверки:

"\_\_" \_\_ 20\_\_ г. с \_\_ час. \_\_ мин. до \_\_ час. \_\_ мин. Продолжительность \_\_  
"\_\_" \_\_ 20\_\_ г. с \_\_ час. \_\_ мин. до \_\_ час. \_\_ мин. Продолжительность \_\_  
(заполняется в случае проведения проверок филиалов, представительств,  
обособленных структурных подразделений юридического лица или  
при осуществлении деятельности индивидуального предпринимателя  
по нескольким адресам)

Общая продолжительность проверки: 3 рабочих дней

Акт составлен: Государственной инспекцией труда по Самарской области

С копией распоряжения/приказа о проведении проверки ознакомлен(ы):  
(заполняется при проведении выездной проверки)

директор Г.Д. С-ев., подпись, 27.04.2019

Дата и номер решения прокурора (его заместителя) о согласовании проведения  
проверки: \_\_\_\_\_

Лицо(а), проводившее проверку: Лариса Владимировна П-ва - зам. руководителя  
Государственной инспекции труда по Самарской области

При проведении проверки присутствовали: Наталья Викторовна К-ва - руководитель отдела  
ОТ и ПК ООО «НефтеТехМонтаж»

(

В ходе проведения проверки:  
выявлены нарушения обязательных требований или требований,  
установленных муниципальными правовыми актами (с указанием положений  
(нормативных) правовых актов): - не выявлены

---

(с указанием характера нарушений; лиц, допустивших нарушения)  
выявлены несоответствия сведений, содержащихся в уведомлении о начале  
осуществления отдельных видов предпринимательской деятельности,  
обязательным требованиям (с указанием положений (нормативных) правовых  
актов): не выявлены

---

выявлены факты невыполнения предписаний органов государственного  
контроля (надзора), органов муниципального контроля (с указанием реквизитов  
выданных предписаний): не выявлены

---

нарушений не выявлено \_\_\_\_\_

Запись в Журнал учета проверок юридического лица, индивидуального  
предпринимателя, проводимых органами государственного контроля (надзора),  
органами муниципального контроля, внесена (заполняется при проведении  
выездной проверки): -

Л.В. П-ва -

Н.В. К-ва

Журнал учета проверок юридического лица, индивидуального  
предпринимателя, проводимых органами государственного контроля (надзора),  
органами муниципального контроля, отсутствует (заполняется при проведении  
выездной проверки): -

Прилагаемые к акту документы:

1. Акт по форме Н-1
2. Копия приказа о создании комиссии по расследованию несчастного случая.
3. Доверенность З-ова М.Н. на расследование несчастного случая комиссией, созданной приказом по организации.
4. Схема места происшествия
5. Эскиз задней рессоры автобуса ПАЗ
6. Фотографии места происшествия
7. Протокол осмотра места происшествия на 3 листах.
8. Копия листов Журнала вводного инструктажа
9. Копия листов Журнала инструктажа на рабочем месте
10. Копия Личной карточки инструктажа и обучения по техники безопасности на З-ова М.Н.
11. Копия Программы проведения первичного и повторного инструктажа по охране труда и пожарной безопасности ОГМ – на 9 листах
12. Копия протокола № 100 от 02.02.2016г – 1 лист
13. Копия протокола № 180 от 02.02.2016 г – 1 лист
14. Копия распоряжения № 38 от 08.09.2016 г – 1 лист
15. Копия распоряжения № \_39\_ от 08.09.2016 г - 1 лист
16. Протокол опроса очевидца несчастного случая Ч-ва А.И. – на 2 листах
17. Протокол опроса очевидца несчастного случая Ка-ва И.Ю. – на 2 листах
18. Протокол опроса очевидца несчастного случая К-ра П.Б. – на 2 листах
19. Протокол опроса должностного лица Ко-на С.Г. – на 2 листах

20. Протокол опроса должностного лица Ке-на А.А. – на 2 листах
21. Протокол опроса должностного лица К-о И.В. – на 2 листах
22. Объяснительная З-ова М.Н. – 1 лист
23. Медицинское заключение о характере полученных повреждений здоровья в результате несчастного случая на производстве и степени их тяжести на З-ова М.Н. – 1 лист.
24. Копия личной карточки учета выдачи спецодежды, спецобуви и других СИЗ и сертификаты на выданные СИЗ - на 3-х листах.
25. Копия ранее выданного предписания государственного инспектора труда Государственной Инспекции труда в Самарской области – на 1 листе
26. Копия Инструкции ОТ-27 «Инструкция по охране труда для слесаря по ремонту автомобилей и механизмов
27. Копия Инструкции ОТ-26 «Инструкция по охране труда для машиниста компрессора передвижного с двигателем внутреннего сгорания
28. Должностная инструкция на машиниста компрессора передвижного с двигателем внутреннего сгорания
29. Копия трудовой книжки Зладникова М.Н. на 13 листах
30. Копия трудового договора ООО «НефтеТехМонтаж» с работником З-овым М.Н. от 01.09.2010г – на 1 листе
31. Копия трудового договора ООО «НефтеТехМонтаж» с работником З-овым М.Н. от 12.09.2009г – на 1 листе
32. Заявление З-ова М.Н. на прием на работу в ООО «НефтеТехМонтаж» по профессии машинист компрессора передвижного с двигателем внутреннего сгорания – на 1 листе
33. Заявление З-ова М.Н. на прием на работу в ООО «НефтеТехМонтаж» по профессии слесарь по ремонту автомобилей и механизмов – на 1 листе
34. Приказ о приеме на работу З-ова М.Н по профессии машинист компрессора передвижного с двигателем внутреннего сгорания – на 1 листе
35. Приказ о приеме на работу З-ова М.Н. по профессии слесарь по ремонту автомобилей и механизмов – на 1 листе.
36. Извлечения из нормативных правовых актов
37. Решение о назначении Г.Д. С-ева на должность директора.
38. Приказ о приеме на работу в должности директора Г.Д. С-ева.
39. Копия договора на СОУТ.
40. Копия ведомости выдачи СИЗ.
41. Копия журнала выдачи инструкций.

Подписи лиц, проводивших проверку: Л.В. П-ва

С актом проверки ознакомлен(а), копию акта со всеми приложениями получил(а): Наталья Викторовна К-ва - руководитель отдела ОТ и ПК ООО «НефтеТехМонтаж»

(фамилия, имя, отчество (последнее - при наличии), должность руководителя, иного должностного лица или уполномоченного представителя юридического лица, индивидуального предпринимателя, его уполномоченного представителя)

"30" апреля 2019г.

Н.В. К-ва.

Пометка об отказе ознакомления с актом проверки: \_\_\_\_\_

## Приложение Б

### Пример акта проверочного листа

Форма проверочного листа  
(списка контрольных вопросов) для осуществления  
федерального государственного надзора за соблюдением  
трудового законодательства и иных нормативных  
правовых актов, содержащих нормы трудового  
права по организации расследования и учета  
несчастных случаев на производстве  
и профессиональных заболеваний

Предмет плановой проверки всех работодателей - юридических лиц и работодателей - физических лиц, зарегистрированных в качестве индивидуальных предпринимателей и осуществляющих предпринимательскую деятельность без образования юридического лица, ограничивается перечнем вопросов, включенных в настоящий проверочный лист (список контрольных вопросов).

Проверочный лист утвержден приказом Федеральной службы по труду и занятости от 10 ноября 2017 г. N 655 "Об утверждении форм проверочных листов (списков контрольных вопросов) для осуществления федерального государственного надзора за соблюдением трудового законодательства и иных нормативных правовых актов, содержащих нормы трудового права".

|  |  |
|--|--|
| Вид государственного контроля (надзора)  | Федеральный государственный надзор за соблюдением трудового законодательства и иных нормативных правовых актов, содержащих нормы трудового права |
| Наименование юридического лица, фамилия, имя, отчество (при наличии) индивидуального предпринимателя | ООО «НефтеТехМонтаж»   |
| Вид деятельности юридического лица, индивидуального предпринимателя                                  | Общестроительные и монтажные работы  |
| Категория риска деятельности юридического лица, индивидуального предпринимателя                      | Умеренный  |
| Наименование территориального органа Федеральной службы по труду и занятости                         | Государственная инспекция труда  |
| Основание проведения плановой проверки   | Распоряжение №191/201 от   |

|   |   |
|---|---|
|   | 26.04.19____ государственной инспекции труда      |
| Место проведения проверки и (или) указание на используемые производственные объекты   | ООО «НефтеТехМонтаж»                              |
| Учетный номер проверки и дата присвоения учетного номера проверки в едином реестре проверок   | № _____ от _____                                  |
| Должности, фамилии и инициалы должностных лиц государственной инспекции труда Самарской области проводящих плановую проверку и заполняющих проверочный лист | Заместитель руководителя ГИТ по Самарской области |

Перечень вопросов, отражающих содержание требований, ответы на которые однозначно свидетельствуют о соблюдении или несоблюдении юридическим лицом, индивидуальным предпринимателем обязательных требований, составляющих предмет проверки:

| N | Вопросы, отражающие содержание обязательных требований  | Реквизиты нормативных правовых актов, с указанием их структурных единиц, которыми установлены обязательные требования                              | Ответы на вопросы |     |              |
|---|---|--|-------------------|-----|--------------|
|   |   |  | Да                | Нет | Не относится |
| 1 | 2   | 3  | 4                 | 5   | 6            |
| 1 | Для расследования несчастного случая работодателем (его представителем) образована комиссия в составе не менее трех человек   | Часть 1 статьи 229 Трудового кодекса Российской Федерации (Собрание законодательства Российской Федерации, 2002, N 1, ст. 3; 2011, N 30, ст. 4590) | да                |     |              |
| 2 | В состав комиссии для расследования несчастного случая включены: специалист по охране труда или лицо, назначенное ответственным за организацию работы по охране труда приказом (распоряжением) работодателя | Часть 1 статьи 229 Трудового кодекса Российской Федерации (Собрание законодательства Российской Федерации, 2002, N 1, ст. 3; 2011, N 30, ст. 4590) | да                |     |              |
|   | представители   |  | да                |     |              |

|   |  |  |    |     |  |
|---|--|--|----|-----|--|
|   | работодателя   |  |    |     |  |
|   | представители выборного органа первичной профсоюзной организации или иного представительного органа работников при наличии профсоюзной организации   |  | да |     |  |
| 3 | Лица, на которых непосредственно возложено обеспечение соблюдения требований охраны труда на участке (объекте), где произошел несчастный случай, отсутствуют в составе комиссии по расследованию | Часть 3 статьи 229 Трудового кодекса Российской Федерации (Собрание законодательства Российской Федерации, 2002, N 1, ст. 3)                         |    | нет |  |
| 4 | Расследование несчастного случая (в том числе группового), в результате которого один или несколько пострадавших получили легкие повреждения здоровья, проведен комиссией в течение трех дней    | Часть 1 статьи 229.1 Трудового кодекса Российской Федерации (Собрание законодательства Российской Федерации, 2002, N 1, ст. 3)                       | да |     |  |
| 5 | Материалы расследования несчастного случая включают:<br>приказ (распоряжение) о создании комиссии по расследованию несчастного случая;   | Часть 3 статьи 229.2 Трудового кодекса Российской Федерации (Собрание законодательства Российской Федерации, 2002, N 1, ст. 3; 2011, N 30, ст. 4590) | да |     |  |
|   | планы, эскизы, схемы   |  | да |     |  |
|   | протоколы осмотра места происшествия   |  | да |     |  |
|   | документы, характеризующие состояние рабочего места, наличие опасных и вредных производственных факторов   |  | да |     |  |
|   | выписки из журналов  |  | да |     |  |

|   |   |   |     |  |
|---|---|---|-----|--|
|   | регистрации инструктажей по охране труда  |   |     |  |
|   | выписки из протоколов проверки знания пострадавшими требований охраны труда   | да  |     |  |
|   | протоколы опросов очевидцев несчастного случая  | да  |     |  |
|   | протоколы опросов должностных лиц   | да  |     |  |
|   | объяснения пострадавших   | да  |     |  |
|   | экспертные заключения специалистов, результаты технических расчетов, лабораторных исследований и испытаний  |   | нет |  |
|   | медицинское заключение о характере и степени тяжести повреждения, причиненного здоровью пострадавшего, нахождении пострадавшего в момент несчастного случая в состоянии алкогольного, наркотического или иного токсического опьянения | да  |     |  |
|   | копии документов, подтверждающих выдачу пострадавшему средств индивидуальной защиты   | да  |     |  |
|   | выписки из ранее выданных работодателю и касающихся предмета расследования предписаний государственных инспекторов труда  |   | нет |  |
| 6 | Акт о несчастном случае на производстве: подписан всеми лицами,   | Часть 4 статьи 230 Трудового кодекса Российской Федерации | да  |  |



|   |   |  |    |  |  |
|---|---|--|----|--|--|
|   | проводившими<br>расследование   | (Собрание законодательства<br>Российской Федерации,<br>2002, N 1, ст. 3; 2015, N 14,<br>ст. 2022)  |    |  |  |
|   | утвержден работодателем<br>(его представителем)   |  | да |  |  |
|   | заверен печатью (при<br>наличии печати)   |  | да |  |  |
| 7 | Один экземпляр<br>утвержденного им акта о<br>несчастном случае на<br>производстве в<br>трехдневный срок после<br>завершения расследования<br>несчастного случая на<br>производстве выдан<br>пострадавшему (его<br>законному представителю<br>или иному доверенному<br>лицу)   | Часть 5 статьи 230<br>Трудового кодекса<br>Российской Федерации<br>(Собрание законодательства<br>Российской Федерации,<br>2002, N 1, ст. 3; 2009, N 19,<br>ст. 2270) | да |  |  |
| 8 | Второй экземпляр акта о<br>несчастном случае на<br>производстве вместе с<br>материалами<br>расследования хранится в<br>течение 45 лет<br>работодателем (его<br>представителем),<br>осуществляющим по<br>решению комиссии учет<br>несчастного случая на<br>производстве  | Часть 5 статьи 230<br>Трудового кодекса<br>Российской Федерации<br>(Собрание законодательства<br>Российской Федерации,<br>2002, N 1, ст. 3; 2009, N 19,<br>ст. 2270) | да |  |  |
| 9 | При страховом случае<br>третий экземпляр акта о<br>несчастном случае на<br>производстве и копии<br>материалов расследования<br>работодатель (его<br>представитель) в<br>трехдневный срок после<br>завершения расследования<br>несчастного случая на<br>производстве направил в<br>исполнительный орган<br>страховщика (по месту<br>регистрации работодателя<br>в качестве страхователя) | Часть 5 статьи 230<br>Трудового кодекса<br>Российской Федерации<br>(Собрание законодательства<br>Российской Федерации,<br>2002, N 1, ст. 3; 2009, N 19,<br>ст. 2270) | да |  |  |

## Приложение В

### Пример акта о несчастном случае на производстве

**УТВЕРЖДАЮ**

**И.о.директора**

**ООО «НефтеТехМонтаж»**

\_\_\_\_\_ **В.А.Кудряшов**

подпись

**13 февраля 2016 г.**

печать

#### **АКТ № 1**

#### **О НЕСЧАСТНОМ СЛУЧАЕ НА ПРОИЗВОДСТВЕ**

**1. Дата и время несчастного случая** 11 февраля 2016 г, 14 час 15 минут,  
6 часов от начала работы

**2. Организация, работником которой является пострадавший**

ООО «НефтеТехМонтаж», 443004, г. Самара, ул. Грозненская, 33

ОКВЭД 45.21.6 (производство общестроительных работ), директор Г.Д. С-ев

Наименование структурного подразделения – отдел главного механика (ОГМ).

**3. Организация, направившая работника** -

**4. Лица, проводившие расследование несчастного случая:**

Председатель комиссии:

Ш-в М.С. главный инженер ООО «НефтеТехМонтаж»

члены комиссии:

Ку-ов В.А. – заместитель главного инженера ООО «НефтеТехМонтаж»

Кр-ва Н.В. – начальник ООТиПК ООО «НефтеТехМонтаж»

Б-ва Т.Б. – инженер ОТиПК ООО «НефтеТехМонтаж»

Н-ов Р.В. – член комитета по охране труда ООО «НефтеТехМонтаж»

## **5. Сведения о пострадавшем:**

фамилия, имя, отчество *З-ов Михаил Николаевич*

пол (мужской, женский) *мужской*

дата рождения *07марта 1958*

профессиональный статус *рабочий*

профессия (должность) *машинист компрессора передвижного с двигателем внутреннего сгорания*

стаж работы, при выполнении которой произошел несчастный случай –  
*машинистом компрессора передвижного с двигателем внутреннего сгорания -1 год 4 месяца 4 дня*

*слесарем по ремонту автомобилей и механизмов - 11 месяцев 20 дней*

*в том числе в данной организации - 3 года 7 месяцев 10 день*

## **6. Сведения о проведении инструктажей и обучения по охране труда**

*Вводный инструктаж 11.01.20012 г*

*Инструктаж на рабочем месте по профессии или виду работы, при выполнении которой произошел несчастный случай: повторный (по профессии) - 11.01.2016 г; целевой (по виду выполняемой работы) -11.02.2016 г.*

*Стажировка:*

по профессии машинист компрессора передвижного с двигателем внутреннего сгорания

*с 06.09.2015 г. по 08.09.2015 г.*

по профессии слесарь по ремонту автомобилей и механизмов с 26.09.2015 г по 28.09.2015 г.,

*Обучение по охране труда по профессии или виду работы, при выполнении которой произошел несчастный случай*

по профессии машинист компрессора передвижного с двигателем внутреннего сгорания с 01.09 2015г по 06.09.2015 г, распоряжение № 38 от 06.09.2015г

по профессии слесарь по ремонту автомобилей и механизмов с 14.09.20015 по 28.09.2015 г,

*распоряжение № 32 от 14.08.2015г*

*Проверка знаний по охране труда по профессии или виду работы, при выполнении которой произошел несчастный случай*

по профессии машинист компрессора передвижного с двигателем внутреннего

сгорания - Протокол ООО «НефтеТехМонтаж» № 100 от 02.02.2016 г

по профессии слесарь по ремонту автомобилей и механизмов - Протокол ООО «НефтеТехМонтаж» № 101 от 02.02.2016 г.

### **7. Краткая характеристика места, где произошел несчастный случай**

Несчастный случай произошел в помещении (в боксе) производственного здания ОГМ, расположенном на производственной базе отдела главного механика (ОГМ) ООО «НефтеТехМонтаж» по адресу: г. Самара, Куйбышевский район, ул.40 Лет Пионерии, дом 15

Бокс площадью 133 м<sup>2</sup> имеет бетонное покрытие и предназначен для ремонта транспортной техники, эксплуатируемой в ОГМ. Въезд техники в бокс осуществляется через ворота. Смежное помещение с боксом – мастерская ОГМ. Бокс оборудован осмотровой ямой глубиной 1340 мм. В осмотровой яме лежит выключенная переносная лампа напряжением 36В. На осмотровую яму выставлен автобус ПАЗ гос. № Е 928 РХ. Одно из задних колес автобуса приподнято над бетонным покрытием с помощью домкрата и «козелка», другое - заторможено противооткатным башмаком. Под задней приподнятой частью автобуса лежат рессора, кувалда, накидной ключ, болты, гайки, деревянный «лежак», кусок трубы, деревянный подпятник под опору крана.

Задняя рессора автобуса ПАЗ представляет собой пакет листов различной длины, изготовленных из закалённой стали, соединённых хомутами. Крепление концов рессоры к раме автобуса выполнено с помощью «подушек». Средняя часть рессоры крепится на ходовой части автобуса (мосту) посредством «стремянки». Задняя рессора снята, лежит на бетонном покрытии помещения бокса под автобусом. Масса рессоры, кг: 43 кг.

Полная длина рессоры L, мм: 1600. Кувалда 3 кг, длина ручки 380 мм

*Опасные производственные факторы:* передвигающиеся изделия

*Оборудование, использование которого привело к несчастному случаю – нет*

### **8. Обстоятельства несчастного случая:**

11 февраля 2016 года по устному распоряжению заместителя главного механика ОГМ К-на А.А. звено рабочих в составе: слесарь по ремонту автомобилей и механизмов Ч-ов А.И., машинист компрессора передвижного с двигателем внутреннего сгорания З-ов М.Н., водитель К-ев А.Ю., машинист тракторной лебедки К-р П.Б. под руководством механика Ко-на С.Г. были привлечены к слесарным работам в боксе ОГМ. Перед началом работы зам.главного механика К-ин А.А. провел целевой инструктаж рабочим по ОТ-27 «Инструкция по охране труда для слесарей по ремонту автомобилей и механизмов», утвержденной директором ООО «НефтеТехМонтаж»

12.12.2015 г.

Механик Ко-ин С.Г. выдал слесарю по ремонту автомобилей и механизмов Ч-ву А.И. задание на слесарно-ремонтные работы и поставил в помощь ему незадействованных по основной профессии рабочих: машиниста компрессора передвижного с двигателем внутреннего сгорания З-ова М.Н., водителя К-ева А.Ю., машиниста тракторной лебедки К-р П.Б.

Рабочий З-ов М.Н. имел профессиональные навыки выполнения слесарных работ, ранее работал в ООО «НефтеТехМонтаж» слесарем по ремонту автомобилей и механизмов (Трудовой договор № б/н от 12.09.2012 г), был обучен безопасным приемам и методам работы по профессии слесарь по ремонту автомобилей и механизмов (Распоряжение № 38 от 06.09.2015 г) и был допущен к самостоятельной работе слесарем по ремонту автомобилей и механизмов (Протокол № 30 от 28.09.20015г).

11.02.2016 г., в 8-00 час, З-ов М.Н. приступил к ремонту стоящего в боксе автобуса ПАЗ гос. № Е 928 РХ. После обеденного перерыва в 13-00 час заместитель главного механика К-ин А.А. и механик Ко-ин С.Г. отъехали с базы ОГМ. З-ов М.Н. спустился в осмотровую яму и продолжил ремонт задней рессоры, которая была выставлена на домкрате и козелках. Он решил снять рессору с заднего моста автобуса. Находящийся в осмотровой яме светильник местного освещения З-ов М.Н. не включил. З-ов М.Н. освободил от болтов передние и задние подушки крепления рессоры к раме автобуса, отвернул гайки крепления рессоры к стремянке моста автобуса и попытался снять рессору, но она не снималась с моста, т.к. «прикипела» к стремянке. Чтобы освободить рессору, З-ов М.Н. стал ударять по стремянке кувалдой. Он стоял в углу осмотровой ямы на расстоянии 700 мм от снимаемой стремянки. Чтобы дотянуться до нее, З-ов М.Н. вытянулся вперед. Он наносил удары по стремянке кувалдой 3 кг. При очередном ударе кувалдой, зажатой в левой руке, рессора «слетела» с моста, упала на бетонный пол. З-ов М.Н. травмировал 3-ий и 4-тый пальцы правой руки.

Находившийся на территории базы ОГМ водитель отвез З-ова М.Н. в травпункт ММУ городской больницы № 10 г.о.Самара, где ему была оказана медицинская помощь.

**8.1. Вид происшествия – воздействие движущихся предметов (07)**

**8.2. Характер полученных повреждений и орган, подвергшийся повреждению, медицинское заключение о тяжести повреждения здоровья** Согласно медицинскому заключению о характере полученных повреждений здоровья, выданному ММУ «Городская больница № 10» г.о. Самара пострадавшему был

поставлен диагноз: открытый перелом ногтевой фаланги III пальца правой кисти со смещением. Рваная рана IV пальца правой кисти.. Согласно Схемы определения степени тяжести повреждения здоровья при несчастных случаях на производстве указанные повреждения относятся к категории легких.

**8.3. Нахождение пострадавшего в состоянии алкогольного или наркотического опьянения** - не находился (Медицинское заключение о характере полученных повреждений здоровья в результате несчастного случая на производстве и степени их тяжести ММУ Городская больница № 10 г.о. Самара)

**8.4. Очевидцы несчастного случая:** нет

## **9. Причины несчастного случая**

*Использование работника не по специальности (22)*

*Неудовлетворительное содержание и недостатки в организации рабочих мест (08)*

## **10. Заключение о лицах, допустивших нарушения требований охраны труда.**

**10.1.К-инА.А. – заместитель главного механика ООО «НефтеТехМонтаж»**

*Допустил использование работника не по специальности*

*Нарушил ст.56 Трудового кодекса РФ, п.5.14.5. Стандарт предприятия № 01 «Система управления охраной труда ООО «НефтеТехМонтаж», утв.директором ООО «НефтеТехМонтаж» 01.07.2010г*

**10.2. Ко-ин С.Г. – механик ООО «НефтеТехМонтаж»**

*Не осуществлял контроль за безопасным выполнением работ подчиненным ему персоналом.*

*Нарушил п.2.1.1.18 Межотраслевых правил по охране труда на автомобильном транспорте (ПОТ РМ-02702003г); п.5.15.9 а,д Стандарт предприятия № 01 «Система управления охраной труда ООО «НефтеТехМонтаж», утв.директором ООО «НефтеТехМонтаж» 01.07.2010г*

**10.3.3-ов М.Н. – машинист компрессора передвижного с двигателем внутреннего сгорания**

*При выполнении работы применял опасные приемы труда*

*Нарушил п.п.2.4; 3.3 Инструкции 0-25 «Инструкция по охране труда при работе с ручным слесарным инструментом, утверждена директором ООО «НефтеТехМонтаж» 12.12.2012г*

*п.3.20 Инструкции ОТ-27 «Инструкция по охране труда для слесаря по ремонту автомобилей и механизмов», утверждена директором ООО «НефтеТехМонтаж»*

12.12.2012г

## **11. Мероприятия по устранению причин несчастного случая, сроки**

11.1. Обстоятельства и причины несчастного случая довести до сведения коллектива ООО «НефтеТехМонтаж» Срок - до 01.03.2016 г

11.2. Провести внеплановый инструктаж работникам ОГМ по должностным инструкциям и инструкциям по охране труда по профессии. Срок - до 01.03.2016г

## **Подписи лиц, проводивших расследование несчастного случая**

Ш-ев М.С. \_\_\_\_\_  
Ку-ов В.А. \_\_\_\_\_  
Кр-ова Н.В. \_\_\_\_\_  
Б-ева Т.Б. \_\_\_\_\_  
Н-ов Р.В. \_\_\_\_\_

## **Прилагаемые документы и материалы расследования:**

1. Копия приказа о создании комиссии по расследованию несчастного случая.
2. Доверенность З-ова М.Н. на расследование несчастного случая комиссией, созданной приказом по организации.
3. Схема места происшествия -
4. Эскиз задней рессоры автобуса ПАЗ -
5. Фотографии места происшествия -
6. Протокол осмотра места происшествия на 3 листах.
7. Копия листов Журнала вводного инструктажа -
8. Копия листов Журнала инструктажа на рабочем месте -
9. Копия Личной карточки инструктажа и обучения по техники безопасности на З-ова М.Н.
10. Копия Программы проведения первичного и повторного инструктажа по охране труда и пожарной безопасности ОГМ – на 9 листах
11. Копия протокола № 100 от 02.02.2011г – 1 лист
12. Копия протокола № 180 от 02.02.2010г – 1 лист
13. Копия распоряжения № 38 от 08.09.2010г – 1 лист
14. Копия распоряжения № \_\_\_\_\_ - 1 лист
15. Протокол опроса очевидца несчастного случая Ч-ва А.И. – на 2 листах
16. Протокол опроса очевидца несчастного случая Ка-ва И.Ю. – на 2 листах
17. Протокол опроса очевидца несчастного случая К-ра П.Б. – на 2 листах
18. Протокол опроса должностного лица Ко-на С.Г. – на 2 листах
19. Протокол опроса должностного лица Ке-на А.А. – на 2 листах
20. Протокол опроса должностного лица К-о И.В. – на 2 листах
21. Объяснительная З-ова М.Н. – 1 лист
22. Медицинское заключение о характере полученных повреждений здоровья в результате несчастного случая на производстве и степени их тяжести на З-ова М.Н.– 1 лист.
23. Копия личной карточки учета выдачи спецодежды, спецобуви и других СИЗ и сертификаты на выданные СИЗ - на 3-х листах.

24. Копия ранее выданного преписания государственного инспектора труда Государственной Инспекции труда в Самарской области – на 1 листе
25. Копия Инструкции ОТ-27 «Инструкция по охране труда для слесаря по ремонту автомобилей и механизмов – на \_\_\_ листах
26. Копия Инструкции ОТ-26 «Инструкция по охране труда для машиниста компрессора передвижного с двигателем внутреннего сгорания
27. Должностная инструкция на машиниста компрессора передвижного с двигателем внутреннего сгорания
28. Копия трудовой книжки З-ва М.Н. на 13 листах
29. Копия трудового договора ООО «НефтеТехМонтаж» с работником З-овым М.Н.. от 01.09.2010г – на 1 листе
30. Копия трудового договора ООО «НефтеТехМонтаж» с работником З-овым М.Н.. от 12.09.2009г – на 1 листе
31. Заявление З-ова М.Н. на прием на работу в ООО «НефтеТехМонтаж» по профессии машинист компрессора передвижного с двигателем внутреннего сгорания – на 1 листе
32. Заявление З-ова М.Н. на прием на работу в ООО «НефтеТехМонтаж» по профессии слесарь по ремонту автомобилей и механизмов – на 1 листе
33. Приказ о приеме на работу З-ова М.Н по профессии машинист компрессора передвижного с двигателем внутреннего сгорания – на 1 листе
34. Приказ о приеме на работу З-ова М.Н. по профессии слесарь по ремонту автомобилей и механизмов – на 1 листе.
35. Извлечения из нормативных правовых актов