

МИНИСТЕРСТВО НАУКИ И ВЫСШЕГО ОБРАЗОВАНИЯ РОССИЙСКОЙ ФЕДЕРАЦИИ
федеральное государственное бюджетное образовательное учреждение высшего образования
«Тольяттинский государственный университет»

Институт финансов, экономики и управления

(наименование института полностью)

Департамент магистратуры (бизнес-программ)

(наименование)

38.04.01 Экономика

(код и наименование направления подготовки)

Экономическая безопасность в управлении бизнесом

(направленность (профиль))

ВЫПУСКНАЯ КВАЛИФИКАЦИОННАЯ РАБОТА (МАГИСТЕРСКАЯ ДИССЕРТАЦИЯ)

на тему: «Стратегия обеспечения экономической безопасности
хозяйствующих субъектов (на примере казенных учреждений социальной
сферы)»

Студент

Г.С. Березин

(И.О. Фамилия)

(личная подпись)

Научный
руководитель

д.э.н., профессор Д.Л. Савенков

(ученая степень, звание, И.О. Фамилия)

Тольятти 2020

Содержание

Введение.....	3
1 Теоретические аспекты разработки стратегии обеспечения экономической безопасности хозяйствующих субъектов	7
1.1 Сущность и классификация стратегий экономической безопасности экономических субъектов	7
1.2 Методология оценки стратегий обеспечения экономической безопасности хозяйствующих субъектов	13
1.3 Информационная база формирования стратегии обеспечения экономической безопасности хозяйствующих субъектов	21
2 Анализ экономической безопасности казенных учреждений социальной сферы	29
2.1 Краткая технико-экономическая характеристика учреждений социальной сферы	29
2.2 Анализ финансового состояния учреждений социальной сферы....	39
2.3 Оценка экономической безопасности учреждений социальной сферы	46
3 Направления совершенствования разработки стратегии обеспечения экономической безопасности казенных учреждений социальной сферы.....	58
3.1 Проблемы обеспечения экономической безопасности казенных учреждений социальной сферы и пути решения	58
3.2 Реализация выбранной стратегии обеспечения экономической безопасности.....	64
Заключение	72
Список используемых источников.....	76
Приложение А Бухгалтерский баланс МКУ «Комитет по социальной поддержке населения» на 01.01.2019 г.	83
Приложение Б Бухгалтерский баланс МКУ «Комитет по социальной поддержке населения» на 01.01.2020 г.	86

Введение

Актуальность выбранной темы исследования. В современных условиях обеспечение экономической безопасности экономических субъектов является приоритетной задачей функционирования предприятий любой формы организации, решение которой включает не только устранение угроз появления кризисных явлений, но и поддержание устойчивого и максимально эффективного развития, а также формирование экономически безопасной траектории развития хозяйствующих субъектов.

«Современная теория и практика экономической безопасности сталкивается с рядом серьезных проблем, связанных с отсутствием сущностной определенности долгосрочной (стратегической) экономической безопасности, недостаточным пониманием ее ключевых детерминант, в разрезе которых следует идентифицировать угрозы с целью их нивелирования, что снижает прогнозируемость перспектив развития экономических субъектов» [18].

Актуальным является формирование целостной концепции обеспечения стратегии экономической безопасности экономических субъектов, включающей раскрытие содержания данной категории; формирование методического инструментария оценки составляющих стратегической экономической безопасности и разработку принципов отбора соответствующего инструментария для реализации данной концепции.

Степень научной разработанности проблемы. Анализ научной литературы позволяет сделать вывод о том, что проблемы стратегии обеспечения экономической безопасности экономических субъектов мало изучены.

Цель и задачи исследования. Цель исследования – анализ состояния уровня экономической безопасности и разработка стратегии развития экономического субъекта.

Исходя из поставленной цели, сформулируем следующие задачи исследования:

- раскрыть теоретические основы стратегии обеспечения экономической безопасности экономических субъектов;
- проанализировать финансовую безопасность казенных учреждений социальной сферы;
- определить направления совершенствования стратегии обеспечения экономической безопасности казенных учреждений социальной сферы.

Объектами исследования являются казенные учреждения социальной сферы: МКУ г. о. Жигулевск «Комитет по социальной поддержке населения», ГБУ СО «Центр социального обслуживания граждан пожилого возраста и инвалидов городского округа Жигулевск» и ГКУ «Центр социальной помощи семье и детям Центрального округа» отделение по г.о. Жигулевск.

Предмет исследования – стратегия обеспечения экономической безопасности экономического субъекта.

Теоретическая основа исследования состоит из нормативно-правовых актов, статистических материалов, трудов ведущих отечественных и зарубежных ученых, посвященных изучению проблем экономической безопасности, таких как: Абрютин М.С., Бакунов А.А., Безуглая Н.С., Богомолов В. А., Бухвальд Е.М., Варнакова Г.Ф., Волкова Т.А., Волкова С.А., Гордиенко, Д.В. Григорук, Дворядкина, Е.Б., Демьяненко Г. Е. Елизарова А. С., Ендовицкая А.В., Ерохина Н.Н., Иванюта Т.Н., Козаченко А.В., Криворотов В.В., статей, опубликованных в периодических изданиях, Интернет ресурсов, а также фактических материалов по отчетности учреждений за период 2017–2019 гг.

Методологические основы исследования: в написании работы и при подготовке расчетов использовалась научная литература отечественных и зарубежных ученых по проблеме оценки экономической безопасности экономических субъектов.

Научная новизна магистерской диссертации состоит в уточнении понятия стратегии экономической безопасности экономических субъектов, а также в совершенствовании методики оценки стратегий обеспечения экономической безопасности экономических субъектов на основе анализа подходов различных авторов.

К числу основных результатов, определяющих научную новизну диссертационного исследования, относятся следующие:

- уточнено содержание понятия стратегия экономической безопасности экономических субъектов;
- уточнена методика оценки стратегий обеспечения экономической безопасности экономических субъектов на основе подходов анализа различных авторов;
- разработаны предложения по совершенствованию организационной структуры в рамках совершенствования системы обеспечения экономической безопасности казенных учреждений социальной сферы.

Теоретическая значимость исследования состоит в совершенствовании отдельных положений в области стратегий обеспечения экономической безопасности экономических субъектов.

Практическая значимость результатов исследования: предложенное мероприятие по созданию финансово-экономической службы может быть использовано в деятельности казенных учреждений социальной сферы.

Реализация и апробация работы: в процессе исследования выполнен ряд расчетов для оценки экономической безопасности учреждений. Отдельные материалы работы можно использовать в деятельности казенных учреждений социальной сферы.

Публикации. Основные положения диссертационного исследования отражены в 2 работах. Общий объем публикаций – 1 п.л., в том числе авторских – 0,5 п.л.

Объем и структура работы. Магистерская работа состоит из введения, трех разделов основного текста, заключения, списка используемых источников и приложений.

В первом разделе магистерской работы характеризуются теоретические аспекты исследования стратегии обеспечения экономической безопасности экономических субъектов. Во втором разделе работы проведен анализ и дана оценка уровня экономической безопасности экономических субъектов. В третьем разделе работы разработана стратегия развития, направленная на укрепление экономической безопасности экономических субъектов.

1 Теоретические аспекты разработки стратегии обеспечения экономической безопасности хозяйствующих субъектов

1.1 Сущность и классификация стратегий экономической безопасности хозяйствующих субъектов

Проблема экономической безопасности в России исследуется с начала 90-х годов XX столетия, при этом чаще всего освещается ее макроэкономическая сторона как составляющая национальной безопасности. В настоящее время не существует единого толкования экономической безопасности и можно выделить несколько подходов к трактовке этого понятия.

Большинство авторов исходят из того, что экономическая безопасность субъекта – это его защищенность от внешних факторов, представляющих угрозы для организации.

По мнению Н.С. Безуглой, экономическая безопасность трактуется как защищенность потенциала организации от прямых и косвенных экономических угроз.

Для понимания сути данной концепции необходимо четко определить понятие «угроза». Наиболее содержательное понятие следующее:

Угрозы экономической безопасности организации — это «такое развитие событий, действие (бездействие), в результате которых появляется возможность, либо повышается вероятность нарушения нормального функционирования предприятия и недостижения им своих целей, в частности нанесения предприятию любого вида ущерба» [25, с. 26].

Авторы, придерживающиеся второго подхода, определяют финансовую безопасность через призму достижения целей функционирования организации, не затрагивая понятие угрозы. Данной точки зрения придерживаются М.О. Мусатаева, А.С. Власков, акцентирующие внимание на том, что при рассмотрении экономической безопасности понимается в

первую очередь состояние предприятия как системы, а не какой-либо угрозы экономической безопасности [29, с. 12].

Сущность третьего подхода отражена в трудах В.А. Богомолова, который рассматривает финансовую безопасность как «способность развиваться и работать в условиях постоянно изменяющейся среды» [10, с. 86].

Следует отметить, что российское законодательство не предлагает легального определение понятия, которое бы употреблялось чаще всего в качестве общеупотребимого.

Таким образом, наиболее полным пониманием данной экономической категории будет следующее: экономическая безопасность – состояние защищенности организации от негативных воздействий (рисков, угроз), которое обеспечивает достижение целей ее функционирования в изменяющихся условиях хозяйствования.

Применительно к объекту исследования определение будет звучать следующим образом: экономическая безопасность казенного учреждения – это такое состояние защищенности учреждения от негативных воздействий (рисков и угроз), которое обеспечивает достижение возложенных на него государством функций в изменяющихся условиях хозяйствования.

В данном определении важным моментом является использование понятия «негативные воздействия», более широкого, чем понятие «угроза»,

Воздействия на учреждение со стороны внутренней и внешней среды могут иметь положительное и отрицательное влияние на уровень экономической безопасности учреждения, или вообще не оказывать никакого влияния.

В целях обеспечения экономической безопасности наибольшее внимание уделяется рискам, как к событиям с отрицательным воздействием и понимаются как совокупность всех воздействий, способных причинить ущерб.

Система обеспечения экономической безопасности казенных учреждений направлена на минимизацию негативного влияния «следующих рисков:

1. Связанные с целью создания учреждения:

– невозможность безусловного выполнения своей миссии, возложенной учредителем;

- отсутствие необходимости в выполнении своей миссии.

2. Связанные с ресурсным обеспечением и имуществом учреждения:

- снижение уровня финансирования со стороны бюджетной системы определенного уровня;

- временной разрыв в получении бюджетных средств;

- невозможность нахождения дополнительных источников бюджетного финансирования текущей деятельности учреждения;

- убытки приносящей доход деятельности, если таковая предусмотрена уставом учреждения;

- риски, которым подвержено недвижимое и движимое имущество учреждения» [12].

3. Коррупционные риски:

- злоупотребления в системе закупок при осуществлении деятельности;

- хищения товарно-материальных ценностей;

- неправомерное оформление документов при осуществлении финансово-хозяйственной деятельности.

4. Риски бюджетного планирования:

- «ценовой риск, возникающий при отклонениях финансовых показателей рынка (тарифы, цены) от их ожидаемых значений;

- объемный риск, обусловленный ошибками в определении плановых объемов производства товаров, работ и услуг, отклонением от оптимальных для учреждения размеров» [32].

5. Риск недостоверности информации о деятельности учреждения [32, с. 45].

Ключевой особенностью сложившейся практики применения средств контроля в казенных учреждениях является тот факт, что в период плановой организации экономики ведомственный финансовый контроль занимал центральное место в системе контроля финансово-хозяйственной деятельности, и в настоящее время он продолжает играть ведущую роль.

Для ревизий и проверок как средств ведомственного финансового контроля характерны:

- высокая скорость и качество утверждения сроков и кадрового подбора с учетом планового характера проведения процедур;
- высокий уровень контроля за уровнем квалификации и профессионализмом ревизоров;
- неравномерность распределения функций контрольно-ревизионных структур в различных министерствах и ведомствах;
- высокая стоимость проведения мероприятий;
- нечеткость разграничения основных форм контрольных мероприятий.

Следует отметить, что расходы на проведение ревизий и проверок в казенных учреждениях осуществляются за счет средств Федерального бюджета, что вызывает повышенные требования к эффективности контрольно-ревизионных действий.

Стратегия экономической безопасности экономического субъекта является элементом стратегического управления, который главной своей целью имеет обеспечение безопасности всех его структурных единиц в процессе реализации его развития.

Важно отметить тот факт, что стратегия экономической безопасности экономического субъекта является не просто частью стратегического управления, она не разрабатывается отдельно, а сопровождает стратегическое управление субъекта на каждом его этапе.

Методом обеспечения экономической безопасности экономического субъекта выступает способ ее обеспечения.

По мнению специалистов, стратегией обеспечения экономической

безопасности является совокупность наиболее значимых решений и мер, которые направлены на обеспечение приемлемого уровня безопасности функционирования субъекта. Выделяют следующие виды стратегий экономической безопасности экономического субъекта:

- стратегии, которые ориентированы устранять существующие или предотвращать возникновение возможных угроз экономической безопасности;

- стратегии, которые нацелены предотвращать ущерб от воздействия угроз экономической безопасности;

- стратегии, которые направлены компенсировать наносимый в результате воздействия угроз экономической безопасности ущерб [42, с. 65].

Первый вид стратегии более радикальный и дает наилучшие результаты, но осуществление ее возможно только, когда у субъекта есть реальная возможность устранить или предотвратить угрозу.

«Важным шагом на пути обеспечения экономической безопасности экономического субъекта является разработка концепции экономической безопасности. Концепция экономической безопасности – это определенная совокупность взглядов на обеспечение экономической безопасности, которая предусматривает также комплексное определение угроз и системное понимание путей их устранения. Концепция должна включать пути выявления и устранения угроз. Концепция как модель является основой для разработки стратегии обеспечения экономической безопасности экономического субъекта» [12].

Основной целью такой стратегии должно быть обеспечение экономической безопасности экономического субъекта. «Основываясь на подходе к определению сущности и содержанию национальных финансовых интересов, к основным чертам финансовых интересов экономического субъекта можно отнести следующие:

- 1) финансовые интересы экономического субъекта, которые являются проявлением, с одной стороны, экономических отношений субъекта, с другой – противоречий экономической деятельности самого субъекта.

Интересы, как и противоречия, одновременно являются источниками и двигателями развития экономической деятельности субъекта и обеспечивают его финансовую безопасность.

2) финансовые интересы, порожденные объективной необходимостью полного обеспечения экономического субъекта всеми видами финансовых ресурсов для осуществления эффективной коммерческой (производственной и маркетинговой) деятельности. Финансовые интересы на уровне экономического субъекта – это отражение общего мнения владельцев, руководства и персонала предприятия, то есть выражением конкретных финансовых интересов людей, которые владеют или работают у этого субъекта;

3) финансовые интересы проявляются в экономической деятельности экономического субъекта и обеспечиваются благодаря использованию определенных финансовых инструментов;

4) содержание финансового интереса экономического субъекта наряду с основной целью его реализации включает и средство ее достижения, а именно, финансовый инструмент как определенную структуру, то есть между этими структурными элементами финансового интереса существует диалектическое единство» [13].

Следует подчеркнуть, что в нынешних условиях развития экономики России моментальная реализация финансовых интересов экономического субъекта невозможна. Такая реализация может быть только последовательной, а ее продолжительность обуславливается наличием жестких ресурсных ограничений и конкуренции на рынке. Это требует определения приоритетных задач и решительных действий руководства и персонала экономического субъекта в ходе их выполнения.

Таким образом, на основании анализа подходов различных авторов, уточнено содержание понятия стратегия экономической безопасности экономических субъектов: стратегия экономической безопасности экономического субъекта представляет собой генеральное направление

деятельности, при котором обеспечивается его защищенность от негативного влияния внешних и внутренних угроз, дестабилизирующих факторов, а также обеспечивается устойчивая реализация основных коммерческих интересов и целей деятельности.

На рисунке 1 показаны этапы стратегического планирования.

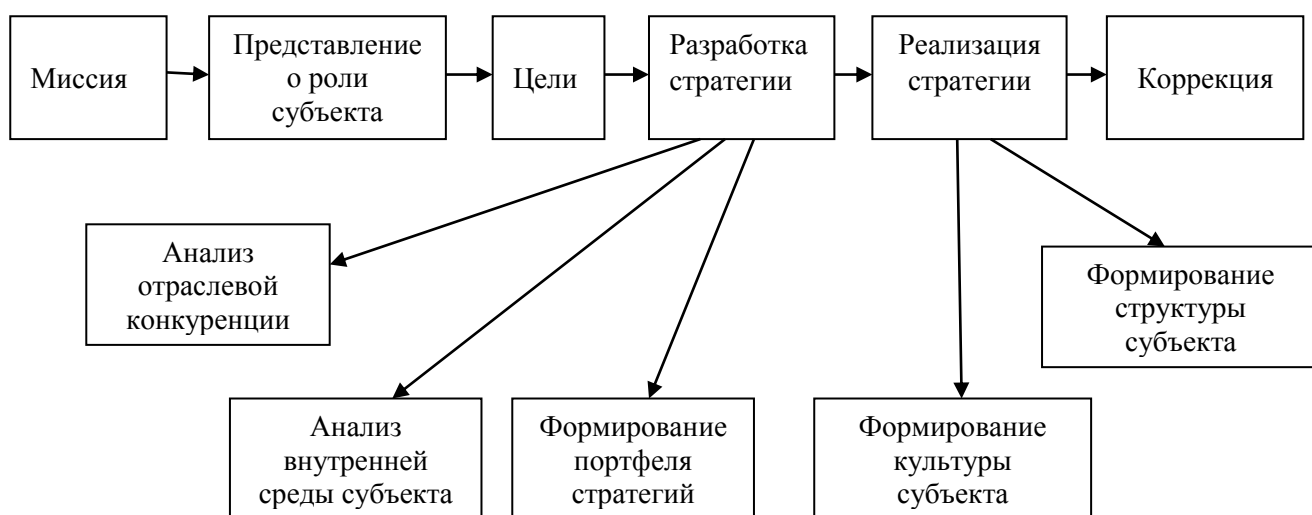


Рисунок 1 – Этапы стратегического планирования хозяйствующего субъекта

Таким образом, «проблема обеспечения экономической безопасности экономического субъекта всегда являлась приоритетной проблемой, требующей незамедлительного устранения. В настоящее время данный вопрос приобретает все большую актуальность. Это вызвано, в первую очередь, сложившимися современными условиями на рынке: рост цен, влияние крупных предприятий, влияние санкций, падение спроса и т.д. Безусловно, подобные угрозы оказывают влияние на всю экономику в целом» [21]. Также стоит отметить, что стратегия экономической безопасности экономического субъекта является элементом стратегического управления, который главной своей целью имеет обеспечение безопасности всех его структурных единиц в процессе реализации его развития.

1.2 Методология оценки стратегий обеспечения экономической безопасности хозяйствующих субъектов

Проблемам оценки стратегий обеспечения экономической безопасности экономических субъектов уделяется достаточно большое внимание такими отечественными и зарубежными учеными-экономистами, как Бланк И. А., Забродский В. П., Папехин Р. С., Богомолов В. А., Гапоненко В. Ф. и др. Однако следует отметить, что в теоретическом плане и в прикладной области исследования данного важнейшего вопроса еще много нерешенного. В связи с этим изучение вопросов стратегий обеспечения и оценки экономической безопасности экономических субъектов является актуальным.

Современные авторы по-разному подходят к оценке стратегий обеспечения экономической безопасности экономических субъектов и выделяют свои показатели:

1) Т.А. Волкова и С.А. Волкова в статье «Механизм обеспечения экономической безопасности предприятия» подходят к оценке стратегий обеспечения экономической безопасности экономических субъектов по методике расчета интегрального показателя экономической безопасности на основе применения индикаторного метода по отклонениям фактических величин показателей-индикаторов от их пороговых значений. В данной работе основными показателями для оценки экономической безопасности выступают: показатели ликвидности, показатели деловой активности, показатели экономической устойчивости, показатели эффективности деятельности предприятия.

2) В.А. Богомолов в своей работе «Экономическая безопасность» предложил уровень экономической безопасности предприятия оценивать таким образом. «Во-первых, рекомендуется рассматривать финансовую безопасность экономического субъекта как комплексную величину, поскольку она исследует несколько составляющих, в частности

эффективность управления, платежеспособность и финансовую устойчивость, деловую и рыночную устойчивость, инвестиционную привлекательность. Во-вторых, для определения уровня экономической безопасности экономического субъекта необходимо знать критерии его оценки. Для этого вводят понятие «эталонного» предприятия, то есть такого, уровень экономической безопасности которого был бы наилучшим» [41].

3) Л.Г. Шемаева в своей работе «Обеспечение экономической безопасности предприятия на основе управления стратегическим взаимодействием с субъектами внешней среды» подходит к оценке стратегий обеспечения экономической безопасности экономических субъектов с точки зрения «качественного подхода, включающего методы оценки окружения экономического субъекта. Касаемо количественного подхода, можно сказать, что нет единой методики и алгоритма определения степени экономической безопасности. Однако они во многом схожи между собой» [39].

4) Н.С. Безуглая в своей работе «Экономическая безопасность предприятия. Сущность экономической безопасности предприятия» и формирование системы показателей для ее оценки» считаю, что индикаторный подход является самым оптимальным для определения уровня обеспечения экономической безопасности экономических субъектов и выделяют ряд показателей:

- показатели имущественного состояния;
- показатели ликвидности;
- показатели экономической независимости;
- показатели экономической устойчивости;
- показатели деловой активности;
- показатели эффективности деятельности.

5) Фардзинова И.М., Семенов П.Н. в своей работе «Основные направления оценки экономической безопасности малого и среднего бизнеса» придерживаются проведения комплексного экономического анализа состояния экономического субъекта, мониторинга тенденции

изменения основных показателей хозяйственной деятельности и коэффициентов экономической устойчивости. По их мнению, только такой подход позволит обеспечить эффективное управление, направленное на успешное функционирование и развитие субъектов.

Стратегия обеспечения экономической безопасности экономических субъектов – «это характеристика его экономической системы, которая позволяет субъекту надежно функционировать в условиях изменяющейся внутренней и внешней среды, колебаний уровня финансового и хозяйственного риска и выполнять взятые на себя обязательства» [10].

Показатели стратегии обеспечения экономической безопасности экономических субъектов должны иметь пороговые значения, по которым можно судить об уровне экономической устойчивости организации.

«Пороговые значения – это предельные величины, несоблюдение значений которых приводит к экономической неустойчивости, препятствует нормальному ходу развития различных элементов воспроизводства, приводит к формированию негативных, разрушительных тенденций. Система показателей-индикаторов, получивших количественное выражение, позволяет заблаговременно сигнализировать о грозящей опасности и предпринимать меры по ее предупреждению» [18].

Важно подчеркнуть, что наивысшая степень безопасности достигается при условии, что весь комплекс показателей находится в пределах допустимых границ своих пороговых значений, а пороговые значения одного показателя достигаются не в ущерб другим. За пределами значений пороговых показателей экономический субъект теряет способность к устойчивости, динамичному саморазвитию, конкурентоспособности на внешних и внутренних рынках, становится объектом враждебного поглощения.

Оценка уровня экономической безопасности, рассматривается в зависимости от отраслевых особенностей действующей организации.

Основная методика оценки уровня экономической безопасности

бюджетных учреждений предложена В.К. Сенчаговым, которая предполагает проведение диагностики состояния учреждения по критериям и системе показателей, которые будут учитывать отраслевые специфические особенности действующей организации.

Подход предложенные В.К. Сенчаговым, также называют индикативным, так как в качестве показателей используют индикаторы, которые должны соответствовать предложенному уровню, и на основании которых можно сделать вывод, об уровне экономической безопасности.

Для вывода об уровне экономической безопасности сравниваются фактически полученные показатели с индикаторами.

На основании подходов различных авторов, определено, что оценку экономической безопасности бюджетного учреждения целесообразно рассматривать по следующим функциональным составляющим:

- социальная составляющая;
- кадровая составляющая;
- информационная составляющая.

Социальную составляющую экономической безопасности бюджетных учреждений можно оценить с помощью методов, предложенных Дворядкиной Е.Б. и Новиковой Н.В.

Еще одна система показателей — это социальные индикаторы, которые представлены в таблице 1.

В целом социальные индикаторы, позволяют оценить уровень кадровой безопасности, а кадровая безопасность является составляющей экономической безопасности. Высокий уровень удовлетворенности сотрудников, обеспечивает высокий уровень производительности труда и как следствие высокий уровень экономической безопасности.

Таблица 1 – Состав основных социальных индикаторов для оценки уровня экономической безопасности бюджетных учреждений

Показатель	Порядок расчета	Обоснование
Уровень оплаты труда	отношение заработной платы по организации к средней заработной плате по отрасли	Чем ближе уровень заработной платы к заработной плате отрасли, тем меньше неудовлетворенных работников, что положительно влияет на уровень экономической безопасности
Уровень задолженности по заработной плате	$Уз = \frac{Взп}{Нзп}$ Взп- выплаченная заработная плата Нзп-начисленная заработная плата	Показатель должен быть равен 1, если результат меньше 1, это свидетельствует о задержке выплат по заработной плате, что отрицательно влияет на уровень экономической безопасности
Структура кадрового потенциала	Анализ кадрового потенциала	Анализируется возрастная категория. Количество работников, имеющих высшее образования, и делается вывод о кадровой безопасности, которая влияет на уровень экономической безопасности.

В таблице 2 представлены критерии оценки кадровой безопасности бюджетных учреждений.

Таблица 2 – Критерии и показатели оценки кадровой безопасности

Показатель	Формула расчета	Пороговое значение
Удельный вес расходов на повышение квалификации персонала в объеме общих издержек	$Удр = \frac{Рпк}{Ио} * 100\%$	$\geq 20\%$
Коэффициент оборота по выбытию персонала	$Кв = \frac{Чв}{Чс} * 100\%$	$\leq 40\%$
Коэффициент постоянства кадров за период	$Кпост = 1 - Кв$	100%
Коэффициент текучести кадров	$Кт = \frac{Чпр}{Чс} * 100\%$	от 2% до 10%
Коэффициент образованности	$Ко = \frac{\sum Vi * Ni}{Np}$	100%
Коэффициент оборота по приему персонала	$Коп = \frac{Чпр}{Чс} * 100\%$	$\leq 50\%$

Для анализа движения кадров в организации используются различные относительные и абсолютные показатели, помогающие принимать управленческие решения. Один из таких относительных показателей—

коэффициент оборота по приему работников. Данный показатель позволяет определить удельный вес принятых на работу сотрудников к среднему списку уже работающих в компании в анализируемом периоде.

Рассчитав коэффициент оборота по приему работников за разные периоды, можно проследить, как меняется ситуация в целом по компании или по отдельным ее подразделениям. Анализ данного показателя позволяет кадровой службе предприятия своевременно разработать комплекс мер по снижению текучести, мотивации сотрудников, передвижению сотрудников внутри компании.

Коэффициент оборота по выбытию – характеризует интенсивность процесса увольнения сотрудников на предприятии и показывает удельный вес уволенных общей структуре персонала.

«Коэффициент текучести кадров характеризуется движением рабочей силы на предприятии, демонстрирующий частоту трудоустройства и увольнения сотрудников. Как правило, чем выше коэффициент текучести кадров, тем менее стабильна ситуация в компании. Такая тенденция может прогнозировать потерю высококвалифицированных сотрудников и приход новых кадров, что, в свою очередь, представляет угрозу для состояния кадровой безопасности, а также требует инвестиций на их поиск и обучение.

Образовательный состав персонала. Отражает соответствие должностным требованиям и обязанностям персонала предприятия. В большинстве случаев данный индикатор относят к группе косвенных показателей, оказывающих влияние на состояние кадровой безопасности и имеющих качественный характер.

Удельный вес расходов на повышение квалификации персонала в объеме общих издержек. Отражает часть затрат, приходящихся на повышения квалификационного уровня сотрудников. Как правило, чем больше средств тратит предприятие на персонал, тем выше его приверженность к организации, что отражается и на уровне кадровой безопасности» [37, с. 123].

Уровень удовлетворенности оплатой труда. Относится к показателям качества мотивационной системы в организации. Как правило, чем выше удовлетворенность сотрудников оплатой труда, тем меньше вероятность возникновения угроз кадровой безопасности.

Уровень автоматизации труда. Характеризуется долей сотрудников, занятых ручными работами. С точки зрения кадровой безопасности, чем выше уровень ручного труда на предприятии, тем больше риск получения ущерба, обусловленного человеческим фактором.

Для оценки уровня информационной безопасности рассматриваются показатели, представленные в таблице 3.

Таблица 3 – Показатели оценки информационной безопасности

Показатели	имеется	отсутствует
Системы управления идентификацией и аутентификацией	+	-
Системы мониторинга событий информационной безопасности	+	-
Обеспечение сетевой безопасности с применением сертифицированных криптографических средств защиты информации	+	-
Системы контроля целостности программных сред	+	-
Защита электронных ключей	+	-
Системы контроля доступа к периферийным устройствам	+	-
Внедрение инфраструктуры открытых ключей	+	-
Системы антивирусной защиты и защиты от спама	+	-

Информационная безопасность, как правило, охватывает все сферы деятельности организации: административную, производственную, финансовую, выступает как связующее звено при выработке стратегии бизнеса и качества управления предприятием и персоналом. В ней содержатся сведения, касающиеся планов, состояния материальных и финансовых потоков, договорной деятельности, данные финансового и управленческого учета.

Таким образом, для оценки уровня экономической безопасности бюджетного учреждения необходимо оценить основные составляющие экономической безопасности.

Стратегия обеспечения экономической безопасности экономического субъекта обусловлена способностью органов управления на соответствующих уровнях [2]:

- обеспечить устойчивое экономическое развитие субъекта, достижение основных целевых параметров деятельности при сохранении ликвидности и независимости ее экономической системы;

- нейтрализовать негативное воздействие кризисных явлений экономики, преднамеренные действия конкурентов и иных «недружественных» структур;

- предотвратить сделки с активами субъекта, создающие угрозу утраты прав собственности;

- сформировать адекватную систему учета финансовых потоков и укрепить операционную эффективность системы контроля;

- привлечь и использовать заемные средства по оптимальной стоимости у надежных банков и контролировать приемлемый уровень долговой нагрузки;

- предотвратить случаи халатности, мошенничества, а также преднамеренные действия персонала в отношениях с контрагентами, иные финансовые нарушения, в том числе связанные с использованием государственных бюджетных средств;

- разработать и внедрить систему постоянного мониторинга финансового состояния субъекта с целью раннего диагностирования кризисных явлений и признаков банкротства;

- обеспечить проведение работ по защите конфиденциальности информации, составляющей коммерческую тайну.

Таким образом, реализация перечисленных направлений поможет экономическому субъекту создать необходимый запас прочности экономической системы перед лицом существующих и вновь возникающих для него угроз [2].

1.3 Информационная база формирования стратегии обеспечения экономической безопасности хозяйствующих субъектов

В процессе принятия любого решения в организации используется необходимая для этого информация. Точность и полнота такой информации крайне важна и гарантирует, что принятие любого решения будет обоснованным, учитывающим наибольшее возможное количество факторов. Обеспечение доступа к информации, которая необходима для эффективного принятия управленческих решений, называется информационно-аналитическим обеспечением.

Информационное обеспечение формирования стратегии обеспечения экономической безопасности экономических субъектов может осуществляться силами специализированных подразделений организации или отдельно нанятых сторонних компаний, занимающихся оказанием консультационных услуг. Сбор, обработка, подготовка информации может так же являться функцией каких-либо отделов экономического субъекта.

Информация является фундаментом осуществления оптимальных решений, средством, которое позволяет организации приобретать конкурентные преимущества, снижать финансовый риск, анализировать положение внешней и внутренней среды, осуществлять координацию реализации принятой маркетинговой стратегии, а также повышать эффективность деятельности организации.

На сегодняшний день бухгалтерская (финансовая) отчетность является очень важным элементом информационной системы формирования стратегии обеспечения экономической безопасности экономических субъектов, которое служит основой оценки финансового и хозяйственного положения и потенциала организации, эффективности использования финансовых ресурсов и результативности ее деятельности, базой для проведения различных аналитических исследований, последующего планирования и прогнозирования. Отчетность позволяет не только в целом

ознакомиться с экономическим субъектом, но и дает обобщенные данные финансового состояния на определенную отчетную дату.

Как правило, бухгалтерская (финансовая) отчетность отражает сведения об имуществе организации, ее обязательствах и самое главное показывает финансовый результат, выраженный в стоимостных показателях. Она используется как информационная база для планирования, контроля и дальнейшей оценки деятельности, как база формирования стратегии обеспечения экономической безопасности экономических субъектов [23].

Основные требования к составлению бухгалтерской отчетности регламентированы Положением по бухгалтерскому учету «Бухгалтерская отчетность организации» (ПБУ 4/99). Положение утверждено приказом Минфина РФ от 06.07.1999 № 43н ПБУ 4/99. Оно устанавливает состав, содержание и методические основы формирования бухгалтерской отчетности организаций и базируется на нормах, закрепленных в Федеральном законе «О бухгалтерском учете» и в Положении по ведению бухгалтерского учета и отчетности № 34н.

С 1 января 2013 года вступил в силу Федеральный закон от 06.12.2011 № 02-ФЗ «О бухгалтерском учете», согласно которому экономический субъект обязан вести бухгалтерский учет в соответствии с законом непрерывно с даты государственной регистрации до даты прекращения деятельности в результате реорганизации или ликвидации, если иное не установлено законом (ст. 6). Основной целью закона является приведение норм законодательства о бухгалтерском учете в соответствие с изменившимися экономическими условиями деятельности экономических субъектов, а также устранение устаревших норм, неэффективных положений и пробелов, выявленных в результате анализа практики их применения (ст. 3) [1].

Согласно Федеральному закону «О бухгалтерском учете» № 402-ФЗ (ст.14), годовая бухгалтерская (финансовая) отчетность состоит из законодательно утвержденного набора форм.

В состав этих форм включаются:

- бухгалтерский баланс;
- отчет о финансовых результатах;
- приложения к бухгалтерскому балансу и отчету о финансовых результатах, которые включают в себя: отчет об изменениях капитала, отчет о движении денежных средств и иных приложений к бухгалтерскому балансу и отчету о финансовых результатах [1].

Пояснительная записка и аудиторское заключение с некоторого времени не входят в состав бухгалтерской отчетности. Следует заметить, несмотря на то, что с 1 января 2013 года аудиторское заключение о достоверности бухгалтерской отчетности не входит в состав бухгалтерской отчетности, это вовсе не отменяет обязанность ряда компаний проводить аудит в соответствии с Федеральным законом от 30.12.2008 N 307-ФЗ (ред. от 23.04.2018) «Об аудиторской деятельности».

Из перечисленных выше форм бухгалтерской отчетности можно выделить важнейшую – это бухгалтерский баланс. «Бухгалтерский баланс — это основной источник информации об имущественных запасах и платежеспособности, что очень важно для потенциальных кредиторов. Он является результатом работы всего бухгалтерского отдела» [37].

Данные о порядке формирования финансового результата работы содержатся в отчете о финансовых результатах и представляются такими показателями, как «валовая прибыль», «прибыль (убыток) от продаж», «прибыль (убыток) до налогообложения», «чистая прибыль (убыток) отчетного периода». Данная форма отчетности является источником информации, который нужен для анализа рентабельности активов организации, реализованной продукции, определения величины чистой прибыли, остающейся в распоряжении организации, и других, не менее важных, показателей.

Приложения имеют важное значение для правильного понимания и интерпретации бухгалтерского баланса и отчета о финансовых результатах.

Приложения к отчетности наравне с основными отчетными формами являются неотъемлемой составной частью годовой бухгалтерской отчетности.

Информацию о наличии и изменениях капитала организации на начало и конец отчетного периода раскрывает отчет об изменениях капитала.

Отчет о движении денежных средств – это динамический отчет, который показывает поступление и выбытие реальных финансовых средств.

Исходя из огромной степени значимости бухгалтерской отчетности, она должна соответствовать немалому ряду требований, которые прописаны в статье 13 Федерального закона N 402-ФЗ "О бухгалтерском учете" и Приказе Минфина от 29.07.1998 № 34н (п.п.29 – 40), ПБУ 4/99 «Бухгалтерская отчетность организации» (п.п.6-17).

К таким требованиям относятся:

- годовая бухгалтерская отчетность составляется за отчетный год;
- требование целостности предполагает внесение в отчетность максимального объема информации. То есть она должна включать показатели деятельности всех подразделений экономического субъекта, включая его филиалы и представительства, независимо от их места нахождения;
- бухгалтерская отчетность должна составляться на основе данных, содержащихся в регистрах бухгалтерского учета, а также информации, определенной федеральными и отраслевыми стандартами;
- требование нейтральности подразумевает исключение удовлетворения интересов одних групп пользователей перед другими. Искаженные данные могут повлечь за собой заведомо неверные решения, так как они основаны на нереальных данных;
- последовательность подразумевает следование организацией всем правилам, прописанным в учетной политике организации, все изменения в которой должны быть утверждены в определенном порядке;

- осмотрительность. Нельзя создавать скрытые резервы и вести учет только тех доходов, которые реально получены. При планировании расходов разрешается устанавливать более высокую сумму, исходя из возможных рисков и брака на производстве;

- бухгалтерская отчетность должна составляться на русском языке;

- бухгалтерская отчетность составляется в рублях;

- бухгалтерская отчетность считается составленной после подписания ее экземпляра на бумажном носителе руководителем организации;

- в отношении бухгалтерской отчетности не может быть установлен режим коммерческой тайны;

- достоверность и полнота предоставления сведений [1].

Последний пункт в перечне требований, предъявляемых к составлению бухгалтерской (экономической) отчетности (достоверность и полнота представления сведений), является одним из самых главных.

Сущность информационно-аналитического обеспечения формирования стратегии обеспечения экономической безопасности экономических субъектов заключается в том, что руководство организации или другие лица, принимающие какие-либо решения, должны своевременно получать необходимую им информацию в полном объеме. Эта информация обязательно должна быть достоверной и дающей реальное представление о внешней и внутренней ситуации в организации, иначе, разработанные управленческие решения будут эффективны не в полной мере или вовсе неэффективны.

Правовое обеспечение экономической безопасности предприятия подразумевает процессы правовой регламентации экономических отношений и реализации правовых предписаний, направленные на обеспечение необходимых условий для развития предприятия, а также защиты от влияния внешних и внутренних угроз.

Правовое обеспечение экономической безопасности в Российской Федерации можно разделить на несколько групп законодательных актов:

В первую группу входят законодательные акты, которые определяют базу правового обеспечения экономической безопасности экономических субъектов. В первую группу входят:

1. Конституция РФ. Конституционные положения закрепляют общие гарантии свободы экономической деятельности, защиты прав и свобод всех участников экономических отношений [1].

2. ФЗ РФ от 28 декабря 2010 г. № 390-ФЗ «О безопасности» данный закон определяет основные принципы и содержание деятельности по обеспечению безопасности [3].

3. Федеральный закон «О федеральной службе безопасности» от 03.04.1995 № 40-ФЗ (последняя редакция), который определяет назначение и состав, правовые основы и принципы деятельности федеральных органов по обеспечению безопасности [4].

Вторая группа – это законодательные акты, направленные на определение устойчивого роста и развития российской экономики и общества в целях обеспечения экономической безопасности страны, в данную группу можно отнести:

1. Указ Президента РФ от 13.05.2017 № 208 «О Стратегии экономической безопасности Российской Федерации на период до 2030 года», стратегия является основным документом при формировании и развитии политики в сфере обеспечения экономической безопасности как на федеральном, так и на региональном, муниципальном и отраслевом уровнях [6].

2. Распоряжение Правительства РФ от 27 января 2018 г. № 98-р «О плане первоочередных мероприятий по обеспечению устойчивого развития экономики и социальной стабильности в 2018 году» [5].

Таким образом, формирование стратегии обеспечения экономической безопасности экономических субъектов не может эффективно проводиться без достаточной оперативной, надежной, своевременной и, самое главное, достоверной информации, которая должна быть отражена в годовой

бухгалтерской (экономической) отчетности. Такая информация является основой управленческого процесса, и от того, насколько она совершенна, во многом зависит качество управления организацией.

В заключении нужно отметить, что стратегия экономической безопасности экономического субъекта должна стать одним из самых важных элементов стратегического менеджмента любого субъекта и способствовать его устойчивому развитию. «Повышение стратегической экономической безопасности экономического субъекта может быть достигнуто за счет реализации программ, позволяющих менять поля безопасности с низшего (небезопасного) на высшие (безопасные), которые охватывают все необходимые мероприятия, содержат планы ликвидации убыточной деятельности, правильно выбранной стратегии устойчивого развития. При этом немаловажное значение приобретает разработка, внедрение и использование мониторинга процесса формирования стратегии развития экономического субъекта с учетом уровня его экономической безопасности, что обеспечит систематическую оценку, анализ и контроль принимаемых решений и происходящих изменений функционирования субъекта» [24].

Таким образом, в данной главе на основании анализа подходов различных авторов, было уточнено содержание понятия стратегия экономической безопасности экономических субъектов: стратегия экономической безопасности экономического субъекта представляет собой генеральное направление деятельности, при котором обеспечивается его защищенность от негативного влияния внешних и внутренних угроз, дестабилизирующих факторов, а также обеспечивается устойчивая реализация основных коммерческих интересов и целей деятельности. На основании подходов различных авторов, определено, что оценку экономической безопасности бюджетного учреждения целесообразно рассматривать по следующим функциональным составляющим: социальная составляющая; кадровая составляющая; информационная составляющая.

2 Анализ экономической безопасности казенных учреждений социальной сферы

2.1 Краткая технико-экономическая характеристика учреждений социальной сферы

«В настоящее время социальная защита в г. Жигулевск сформировалась как одна из важнейших систем жизнеобеспечения населения. Основными направлениями социальной защиты населения являются: своевременное назначение и выплата пенсий и пособий инвалидам и ветеранам, предоставление гражданам льгот и преимуществ, установленных государством, организация опеки и попечительства над недееспособными и защита их интересов, физическая, психологическая и социальная реабилитация и адаптация тех, кто в этом нуждается, помощь в решении проблем семьи, обеспечение инвалидов и ветеранов техническими средствами реабилитации, санаторно-курортное лечение граждан льготных категорий и др.» [43].

К социально слабым слоям населения города относятся: инвалиды, ветераны, граждане пожилого возраста, дети-сироты и дети, оставшиеся без попечения родителей, а также многодетные и неполные семьи.

На территории г. Жигулевск в полном объеме реализуются меры социальной поддержки через систему социальной защиты, которая включает в себя большое количество организаций разного уровня подчиненности. Существует большое количество учреждений, занимающихся реализацией федеральных и областных целевых программ, расширяется сеть реабилитационных учреждений для льготных категорий граждан.

Объектами исследования выступают учреждения социальной сферы г. Жигулевска: Муниципальное казённое учреждение городского округа Жигулевск «Комитет по социальной поддержке населения» и подотчетные ему Муниципальное бюджетное учреждение Самарской области «Центр

социального обслуживания граждан пожилого возраста и инвалидов городского округа Жигулевск» и Муниципальное казенное учреждение «Центр социальной помощи семье и детям».

Первым объектом для исследования выступает Муниципальное казенное учреждение городского округа Жигулевск «Комитет по социальной поддержке населения» в рамках реализации Федерального закона «О государственной социальной помощи» от 17 июля 1999г. № 178-ФЗ [7] и «О социальной защите инвалидов в Российской Федерации» от 24.11.1995 № 181-ФЗ [4], «Об обязательном социальном страховании от несчастных случаев на производстве и профессиональных заболеваний» от 24.07.1999г. № 125-ФЗ:

«- организует прием инвалидов для обеспечения учета и выдачу направлений, согласно индивидуальной программы реабилитации для обеспечения инвалидов протезами, протезно-ортопедическими изделиями и техническими средствами реабилитации, а также выплаты компенсации за самостоятельно приобретенные технические средства реабилитации;

- организует прием инвалидов и граждан льготной категории для обеспечения учета и направления инвалидов на санаторно-курортное лечение;

- производит оплату проезда к месту санаторно-курортного лечения и обратно;

- обеспечивает учет и выполнение медицинской, социальной и профессиональной реабилитации пострадавшими от несчастных случаев на производстве и профессиональных заболеваний» [5].

Юридический адрес: 445350, Самарская обл., г. Жигулевск г, ул. Мира, д. 3.

В своей деятельности МКУ г.о. Жигулевск «Комитет по социальной поддержке населения» руководствуется законодательством Российской Федерации, указами и распоряжениями Президента РФ, постановлениями и распоряжениями Правительства РФ, приказами и постановлениями ФСС.

В настоящее время в г. Жигулевск проживает около 54340 жителей, в т.ч. около 1971 инвалидов (из них 110 детей-инвалидов), 736 участников и ветеранов ВОВ, более 1189 многодетных семей [24].

В таблице 4 приведены некоторые данные о динамике количества жителей, имеющих льготную категорию.

Таблица 4 - Количество граждан льготных категорий в 2017-2019 гг., чел.

Льготная категория	2017	2018	2019	Изменение 2018-2017	Изменение 2019-2018
Инвалиды	2089	2023	1971	-66	-52
В том числе дети-инвалиды	103	109	110	6	1
Участники ВОВ	23	18	13	-5	-5
Пенсионеры	8509	8451	8374	-58	-77
Ветераны труда	3046	3067	2757	21	-310

Как видно из таблицы 4, наблюдается снижение количества граждан льготных категорий по таким категориям как: участники Великой Отечественной войны, пенсионеры, ветераны труда, инвалиды. Это объясняется естественным старением населения и уходом из жизни населения этой возрастной группы.

Однако, необходимо отметить, рост по категории дети-инвалиды. Рост количества детей-инвалидов обусловлен появлением детей с врожденными патологиями, вызванными ухудшением экологической обстановки, качеством питания и уровнем жизни некоторой части молодежи.

Штатное количество работников филиала – 41 человек. Управляет учреждением директор комитета, его главные помощники: главный бухгалтер и заместитель директора. Структура учреждения представлена на рисунке 3.

Силами Отдела опеки и попечительства населения осуществляется реабилитация инвалидов и пострадавших, а именно: обеспечение граждан льготной категории путевками на санаторно-курортное лечение, а также

обеспечение протезами, протезно-ортопедическими изделиями и средствами технической реабилитации, выплата компенсации за самостоятельно приобретённые технические средства реабилитации.

Отдел опеки и попечительства в своей деятельности руководствуется законодательством Российской Федерации об обязательном социальном страховании от несчастных случаев на производстве и профессиональных заболеваний, другими нормативными актами Президента Российской Федерации, Правительства Российской Федерации, приказами и постановлениями Фонда социального страхования Российской Федерации, приказами и уставом МКУ г.о. Жигулевск «Комитет по социальной поддержке населения» [24].



Рисунок 3 - Организационная структура МКУ г.о. Жигулевск «Комитет по социальной поддержке населения»

Начальники отделов назначается (освобождается) на должность приказом директора комитета. На должность начальника Отдела назначается специалист, имеющий высшее профессиональное образование и стаж работы по специальности не менее 5 лет.

Основными задачами Отдела льгот и социальных гарантий являются:

- Организация работы отдела по назначению выплат в соответствии с действующим законодательством.

- Оплата дополнительных расходов на медицинскую, социальную и профессиональную реабилитацию пострадавших в результате несчастных случаев на производстве и профессиональных заболеваний (далее – пострадавшие) на изготовление и ремонт протезов, протезно-ортопедических изделий, обеспечение техническими средствами реабилитации и их ремонт.

- Взаимодействие с федеральными государственными учреждениями медико-социальной экспертизы.

- Контроль за рациональным и эффективным расходованием средств на обеспечение пострадавших выплатами и дополнительными видами помощи.

- Взаимодействие с Управлением здравоохранения, санаторно-курортными и другими организациями по вопросам обеспечения пострадавших и инвалидов санаторно-курортным лечением [24].

Деятельность отдела субсидий осуществляется по двум основным направлениям:

- обязательное социальное страхование от несчастных случаев на производстве и профессиональных заболеваний – финансируется за счет страховых взносов работодателей;

- социальные программы – санаторно-курортное лечение инвалидов и обеспечение протезами, протезно-ортопедическими изделиями и техническими средствами реабилитации – финансируется за счет средств федерального бюджета.

Вторым объектом исследования является Государственное бюджетное учреждение Самарской области «Центр социального обслуживания граждан пожилого возраста и инвалидов городского округа Жигулевск» (ГБУ СО «ЦСО г. о. Жигулевск»).

Юридический адрес: 445350, г. Жигулевск, ул. Почтовая, 1.

Реализацией социальных программ центр занимается с 2005 года в качестве дополнительной нагрузки к основным функциям. На специалистов центра возложены обязанности по реализации социальных программ по обеспечению инвалидов протезами, протезно-ортопедическими изделиями и средствами технической реабилитации.

Среди важнейших социальных проблем, стоящих перед государством в настоящее время, одной из основных является реабилитация и социальная защита инвалидов, которые позволили бы им стать полноправными членами общества. Целью реабилитации является восстановление социального статуса инвалида, достижение им материальной независимости и его социальная адаптация.

Обеспечение техническими средствами реабилитации является частью реализации реабилитационных мероприятий. К техническим средствам реабилитации инвалидов (ТСР) относятся устройства, содержащие технические решения, в том числе специальные, используемые для компенсации или устранения стойких ограничений жизнедеятельности инвалида. К видам технических средств реабилитации относятся: специальные средства для самообслуживания; специальные средства для ухода; специальные средства для ориентирования (включая собак-проводников с комплектом снаряжения), общения и обмена информацией; специальные средства для обучения, образования (включая литературу для слепых) и занятий трудовой деятельностью; протезные изделия (включая протезно-ортопедические изделия, ортопедическую обувь и специальную

одежду, глазные протезы и слуховые аппараты); специальное тренажерное и спортивное оборудование, спортивный инвентарь [18].

Организационная структура ГБУ СО «ЦСО г. о. Жигулевск» представлена на рисунке 4.



Рисунок 4 - Организационная структура ГБУ СО «ЦСО г. о. Жигулевск»

Основными функциями отдела реализации социальной политики являются:

«- Персональный и статистический учет пострадавших от несчастных случаев на производстве и профессиональных заболеваний, а также граждан льготной категории, включая инвалидов.

- Осуществление контроля правомерности, размеров и сроков обеспечения пострадавших и реабилитационных мероприятий инвалидам.

- Взаимодействие с государственной инспекцией труда, органами исполнительной власти по труду, учреждениями медико- социальной экспертизы, профсоюзными органами» [44].

На отдел предоставления мер социальной поддержки возложено:

«- Организация статистического учета, подготовка отчетности по вопросам обеспечения техническими средствами реабилитации, протезами, протезно-ортопедическими изделиями.

- Контроль формирования базы данных в подсистемах «Возмещение вреда», «Распределение льготных путевок», «Обеспечение протезами» ЕИИС «Соцстрах».

- Организация медицинской, социальной и профессиональной реабилитации.

- Участие в работе федеральных государственных учреждений медико-социальной экспертизы по вопросам определения нуждаемости пострадавших в обеспечении техническими средствами реабилитации, протезами и протезно-ортопедическими изделиями, а также санаторно-курортным лечением» [44].

Третьим объектом исследования является Государственное казенное учреждение «Центр социальной помощи семье и детям Центрального округа» отделение по г.о. Жигулевск.

Юридический адрес: 445350, Самарская область, г. Жигулевск, мкр. В-1, д.31.

Центр оказывает психолого-педагогическую, социально-правовую, информационно-посредническую и иную комплексную социальную помощь семьям и детям, находящимся в кризисной ситуации и испытывающим трудности в самостоятельном разрешении проблем.

Центр социальной помощи семье и детям является специализированным учреждением системы социальной защиты населения администрации города Жигулевск, предназначенным для социального обслуживания семей и детей, оказавшихся в трудной жизненной ситуации.

Сегодня Центр внедряет инновационные формы социальной поддержки семьи, материнства и детства; участвует в городской социальной политике, ориентированной на решение проблем семьи, ее будущее.

Социальная поддержка семей, детей обеспечивается комплексной системой взаимодействий служб и организаций города.

В Центре работают специалисты различного профиля: социальные педагоги, специалисты по социальной работе, психологи, методисты, юристы, социологи.

Ежегодно в среднем Центр оказывает адресную социальную помощь почти 26 тыс. семей и более 25 тыс. детям и подросткам, находящимся в трудной жизненной ситуации, социально опасном положении; специалисты учреждения предоставляют более 105500 единиц услуг.

Организационная структура ГКУ «Центр социальной помощи семье и детям» представлена на рисунке 5.

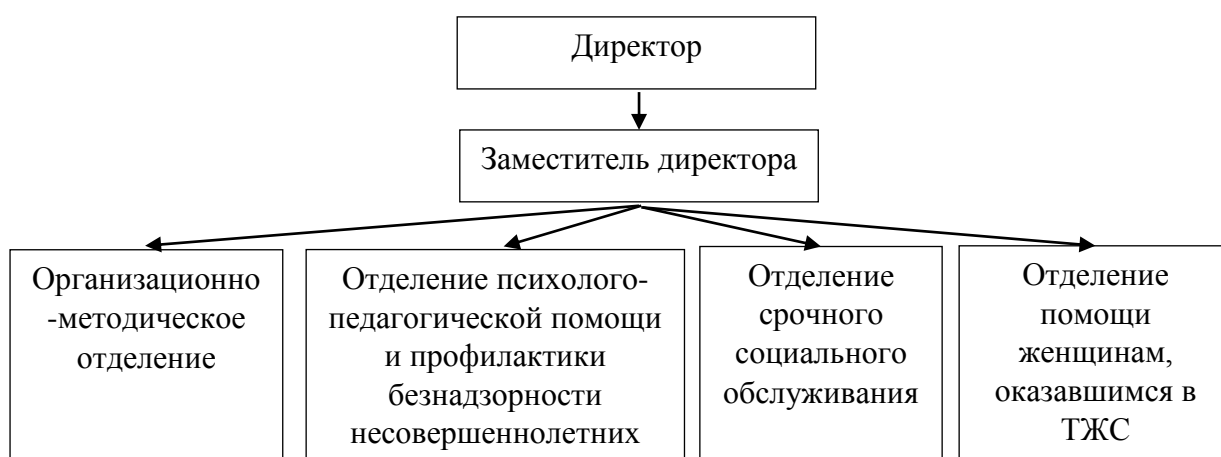


Рисунок 5 - Организационная структура ГКУ «Центр социальной помощи семье и детям Центрального округа» отделение по г.о. Жигулевск.

Особенность структуры центра: отделения центра обеспечивают оказание быстрой и доступной помощи семьям и детям на обслуживаемой территории. В каждом отделении сформированы и работают участковые бригады, закрепленные за микроучастками.

Основными направлениями деятельности отделений центра являются:

- создание и организация работы участковых бригад специалистов на микроучастках города;

- формирование и ведение электронного единого банка данных «Социальный паспорт семьи»;
- социологическое сопровождение деятельности учреждения;
- организация деятельности выездной консультативной социальной службы «Совместное решение»;
- организация работы социально-игровых комнат на базе общежитий города;
- организация деятельности социально-ориентированных клубов для семей и детей учетных категорий;
- организация работы летних «трудовых» отрядов подростков, находящихся в трудной жизненной ситуации, социально опасном положении;
- осуществление комплекса мер по профилактике социального сиротства (в т.ч. совместная работа с учреждениями здравоохранения), предупреждению безнадзорности и правонарушений несовершеннолетних, жестокого обращения с детьми;
- участие в реализации целевых областных и городских программ по оказанию многопрофильной социальной помощи многодетным семьям;
- проведение городских благотворительных акций «Семья» в поддержку нуждающихся семей и детей.

Таким образом, «основными направлениями социальной защиты населения являются: своевременное назначение и выплата пенсий и пособий инвалидам и ветеранам, предоставление гражданам льгот и преимуществ, физическая, психологическая и социальная реабилитация и адаптация тех, кто в этом нуждается, помощь в решении проблем семьи, обеспечение инвалидов и ветеранов техническими средствами реабилитации, санаторно-курортное лечение граждан льготных категорий и др.» [43] Объектами исследования выступают учреждения социальной сферы г. Жигулевска: Муниципальное казённое учреждение городского округа Жигулевск «Комитет по социальной поддержке населения» и подотчетные ему ГБУ «Центр социального обслуживания граждан пожилого возраста и инвалидов

городского округа Жигулевск» и ГКУ «Центр социальной помощи семье и детям».

2.2 Анализ финансового состояния учреждений социальной сферы

Анализ финансового состояния казенных учреждений социальной сферы начинается со сравнительного аналитического баланса.

Источником информации в Бюджетном учреждении является баланс. Как и в коммерческих предприятиях, баланс имеет унифицированную форму, включающую в себя два раздела: активы и пассивы.

Консолидированная отчетность учреждений социальной сферы содержит информацию на начало и конец отчетного периода (Приложение А). Данные на начало отчетного периода является данными на конец предыдущего периода, то есть баланс имеет информацию за два отчетных года.

Анализ имущества бюджетных учреждений представляет собой горизонтальный и вертикальный анализы баланса с учетом различных групп имущества (таблица 3).

Все активы в бухгалтерском балансе показываются в двух оценках:

- По балансовой стоимости
- По остаточной стоимости

В итоге баланса отражается только остаточная стоимость. Исключением является строка баланса «Непроизводственные активы», которые отражаются в размере их балансовой стоимости. Это объясняется тем, что в момент вовлечения непроизводственных активов в экономический (хозяйственный) оборот, активы в балансе отражаются по их первоначальной стоимости и не являются объектом начисления амортизации. В активе баланса отражается состав имущества, а в пассиве – источники их формирования.

На основании анализа таблицы 5 были сделаны следующие

заклучения:

1. Валюта баланса на конец отчетного периода увеличилась на 7013,45 руб. или и составила 10695,86 руб., что является положительной динамикой деятельности учреждения и свидетельствует о повышении производственных возможностей учреждения.

2. Основная сумма активов баланса за все три года приходится на нефинансовые активы. Наибольшую долю в нефинансовых активах составляют основные средства, которые на конец отчетного периода уменьшились на 5427,9 руб., и составили 8562,10 руб. Уменьшение доли основных средств говорит о снижении тенденции приобретения в отчетном периоде оборудования, инструментов, хозяйственного инвентаря. Так как в течение отчетного периода основные средства практически не приобретались, а по уже учтенным в прошлые периоды начислялась амортизация, то уменьшение остаточной стоимости основных средств неизбежно.

Таблица 5 - Анализ имущественного положения учреждений социальной сферы, руб.

Показатель	На 01.01.2018	На 01.01.2019	На 01.01.2020	Изменение 2018/2017 (+/-)	Изменение 2019/2018 (+/-)
1	2	3	4	5	6
Актив					
I. Нефинансовые активы					
Основные средства (балансовая стоимость)	13990	8562,10	8562,10	-5427,9	0
Уменьшение стоимости основных средств, всего	13990	8562,10	8562,10	-5427,9	0
Материальные запасы	8529,60	3682,41	5971	-4847,2	2288,59
Итого по разделу I	8529,60	3682,41	5971	-4847,2	2288,59
II. Финансовые активы					
Денежные средства учреждения	0	0	0	0	0
Дебиторская задолженность по доходам	0	0	4724,86	0	4724,86
Итого по разделу II	0	0	4724,86	0	4724,86

Продолжение таблицы 5

Показатель	На 01.01.2018	На 01.01.2019	На 01.01.2020	Изменение 2018/2017 (+/-)	Изменение 2019/2018 (+/-)
1	2	3	4	5	6
БАЛАНС	8529,60	3682,41	10695,86	-4847,2	7013,45
Пассив					
III. Обязательства					
Резервы предстоящих расходов	-	212191,95	109552,62	212192	-102639,3
Итого по разделу III	-	212191,95	109552,62	212192	-102639,3
IV. Финансовый результат				0	0
Финансовый результат хозяйствующего субъекта	8529,60	-208509,54	-98856,76	-217039,1	109652,78
Итого по разделу IV	8529,60	-208509,54	-98856,76	-217039,1	109652,78
БАЛАНС	8529,60	3682,41	10695,86	-4847,19	7013,45

Значительную долю в структуре нефинансовых активов так же занимает строка «Материальные запасы», стоимость которых на конец года составила 5971 руб. Уменьшение данной статьи баланса на конец отчетного периода связано со снижением потребностей учреждения в материальных запасах.

3. Влияние на изменение валюты баланса в отчетном году оказали финансовые активы, которые на конец года увеличились на 4784,26 руб.

4. Пассив баланса состоит из двух разделов «Обязательства» и «Финансовый результат».

По результатам анализа обязательств учреждения, наибольший рост наблюдается по статье «Резервы предстоящих расходов». В 2018 году данный показатель увеличился на 212191,95 руб. В 2019 году снизился на -102639,3 и составил 109552,62 руб.

На данном счете учитываются будущие расчеты по обязательствам перед работниками учреждения, поставщиками, подрядчиками, исполнителями работ и услуг, а также перед иными контрагентами согласно

государственным контрактам на нужды бюджетного учреждения. Данное явление, естественно, является отрицательным признаком в деятельности любого учреждения. Однако для бюджетных учреждений оно является обыденным, т.к. несвоевременное и не полное финансирование расходов учреждения - это одна из главных причин возникновения кредиторской задолженности в таких объемах.

В раздел «Финансовый результат» по статье «Финансовый результат хозяйствующего субъекта» отражается финансовый результат текущей деятельности учреждения. Финансовый результат на конец 2019 года увеличился на 109652,78 руб. и составил -98856,76 руб. Финансовый результат имеет отрицательное значение, это говорит о том, что организация не совсем грамотно распределяет бюджетные средства.

Динамика имущества учреждений социальной сферы представлена на рисунке 6.

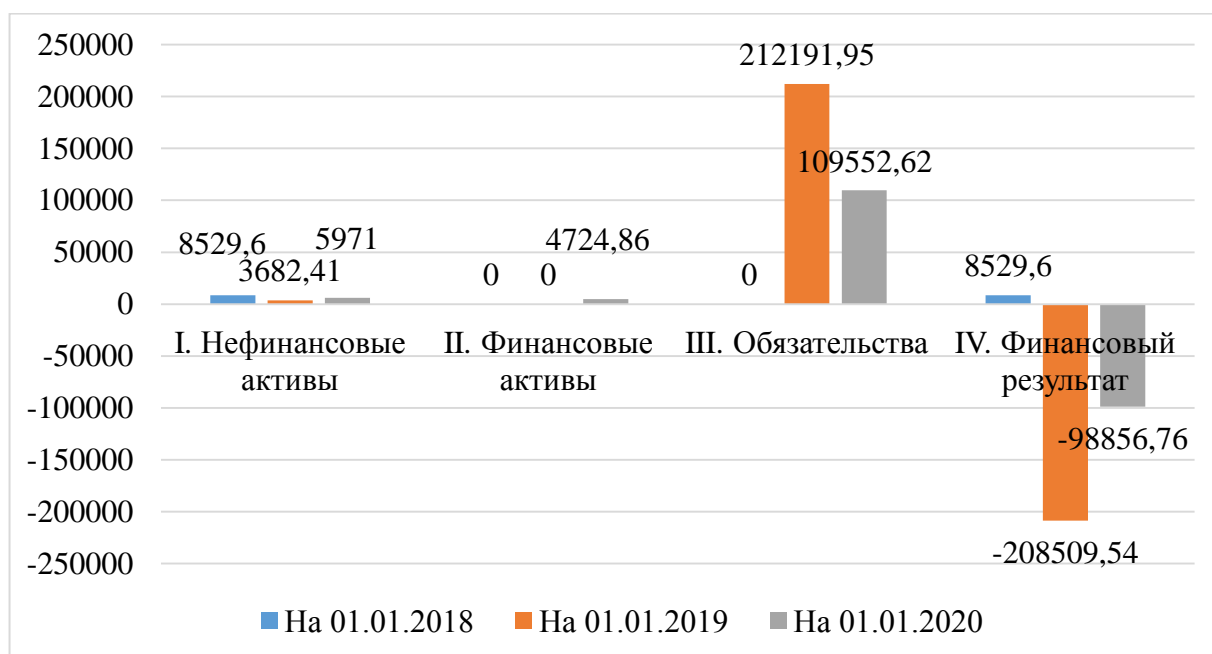


Рисунок 6 - Динамика имущества учреждений социальной сферы, руб.

В целом, анализируя данные, полученные из анализа баланса, можно выделить, что учреждение обеспечено нефинансовыми активами на начало

года для дальнейшей деятельности. Увеличение валюты баланса, так же является признаком того, что у учреждения не было выявлено нарушений экономической дисциплины.

Однако у учреждений выявлены большие резервы предстоящих расходов перед поставщиками на конец отчетного года. Основная причина - несвоевременное финансирование, что может говорить о нестабильном положении учреждения, которое может повлиять на дальнейшее его функционирование.

Для раскрытия основных технико-экономических показателей деятельности учреждений социально сферы необходимо дать анализ доходов и расходов организаций, который представлен в таблице 6.

Таблица 6 - Анализ доходов и расходов учреждений социальной сферы за 2017-2019 гг., руб.

Источник	2017	2018	2019	Изменение 2019/2017 (+/-)	Изменение 2019/2017 %
1	2	3	4	5	6
МКУ г. о. Жигулевск «Комитет по социальной поддержке населения»					
Доходы	0	0	0	0	0
Расходы, в т. ч.:					
Оплата труда и начисления на выплаты по оплате труд	1023741,01	986451,12	1144233,15	120492,1	111,76
Оплата работ, услуг	9621,00	86514,54	78562,00	68941	816,56
Безвозмездные перечисления организациям	0	15412,06	1985,77	1985,77	0
Расходы по операциям с активами	49872,40	15410,07	3560,00	-46312,4	7,13
Прочие расходы	658,00	312,00	36,00	-622	5,47
Чистый операционный результат	-1083892,41	-1104099,79	-1228376,92	-144485	113,33
ГБУ СО «Центр социального обслуживания граждан пожилого возраста и инвалидов г.о. Жигулевск»					

Продолжение таблицы 6

1	2	3	4	5	6
Доходы	0	0	0	0	0
Расходы, в т. ч.:					
Оплата труда и начисления на выплаты по оплате труд	1136210,00	814312,00	1078930,00	-57280	94,95
Оплата работ, услуг	8152,00	91312,00	59610,00	51458	731,23
Безвозмездные перечисления организациям	0	18360,00	2087,00	2087	0
Расходы по операциям с активами	50360,00	14600,00	3120,00	-47240	6,19
Прочие расходы	712,00	290,00	44,00	-668	6,17
Чистый операционный результат	-1195434	-938874	-1143791	51643	95,67
ГКУ «Центр социальной помощи семье и детям Центрального округа» отделение по г.о. Жигулевск					
Доходы	0	0	0	0	0
Расходы, в т. ч.:					
Оплата труда и начисления на выплаты по оплате труд	1011170,06	979114,27	988028,8	-23141,3	97,71
Оплата работ, услуг	4449,39	91435,7	60758	56308,61	1365,53
Безвозмездные перечисления организациям	0	10904,89	3502,22	3502,22	0
Расходы по операциям с активами	44570,32	17445,4	4691,2	-39879,1	10,52
Прочие расходы	648	204,8	26	-622	4,01
Чистый операционный результат	-1060837,77	-1007793,06	-1054919,22	5918,55	99,44
Совокупные результаты финансово-хозяйственной деятельности учреждений социальной сферы					
Доходы	0	0	0	0	0
Расходы, в т. ч.:					
Оплата труда и начисления на выплаты по оплате труд	3171121,07	2779877,39	3211191,95	40070,88	101,26
Оплата работ, услуг	22222,39	177950,24	198930,00	176707,61	895,17
Безвозмездные перечисления организациям	0	44676,95	5487,99	5487,99	-

Продолжение таблицы 6

1	2	3	4	5	6
Расходы по операциям с активами	144802,72	47455,47	11371,20	-133431,52	7,85
Прочие расходы	2018,00	806,80	106,00	-1 912,00	5,25
Чистый операционный результат	-3340164,18	-3050766,85	-3427087,14	-86922,96	102,60

Таким образом, за три года произошел рост расходов организации, в том числе расходов по оплате труда и начислений на выплаты по оплате труда – на 1,26%, расходов на оплату работ и услуг – на 795,17%. Общее количество расходов выросло на 2,60%.

Так как МКУ «Комитет по социальной поддержке населения», ТБУ Самарской области «Центр социального обслуживания граждан пожилого возраста и инвалидов городского округа Жигулевск» и ГКУ «Центр социальной помощи семье и детям» являются бюджетными учреждениями, они оказывают свои услуги безвозмездно, поэтому не получают прибыль.

Наглядно динамика технико-экономических показателей деятельности учреждений социальной сферы представлена на рисунке 7.

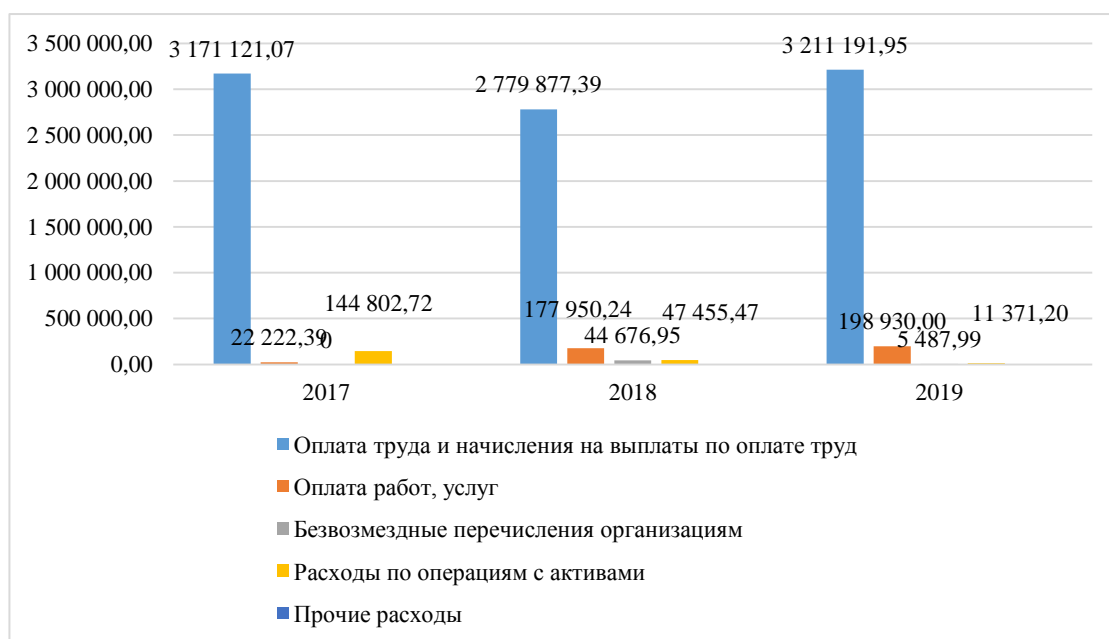


Рисунок 7 - Динамика технико-экономических показателей деятельности учреждений социальной сферы, руб.

В результате роста отдельных показателей общие расходы учреждения выросли на 86 922,96руб. или на 2,60% в 2019 году по сравнению с 2017 годом.

Таким образом, анализ динамики валюты баланса, структуры активов и пассивов учреждений социальной сферы: МКУ «Комитет по социальной поддержке населения», ГБУ Самарской области «Центр социального обслуживания граждан пожилого возраста и инвалидов городского округа Жигулевск» и ГКУ «Центр социальной помощи семье и детям», позволяет сделать ряд важных выводов, необходимых как для осуществления ее текущей финансово-хозяйственной деятельности, так и для принятия управленческих решений на перспективу.

2.3 Оценка экономической безопасности учреждений социальной сферы

В настоящее время повышение эффективности бюджетных и внебюджетных расходов учреждения на оказание социальных услуг населению является одной из важнейших задач бюджетного планирования на всех уровнях системы общественных финансов. Качество планирования непосредственно влияет на результаты финансово-хозяйственной деятельности учреждений социальной сферы.

Планирование - один из главнейших рычагов, используемых для повышения результативности доходов и расходов бюджета, оценки экономической безопасности учреждений [11, с. 97].

Система бюджетного учета предполагает прозрачность движения государственных финансовых потоков, что обеспечивает возможность оценки эффективности и результативности использования бюджетных средств. Необходимость такой оценки продиктована ограниченностью бюджетных средств [9, с. 18]

В ходе формирования и использования финансовых ресурсов, МКУ «Комитет по социальной поддержке населения», ГБУ Самарской области «Центр социального обслуживания граждан пожилого возраста и инвалидов городского округа Жигулевск» и ГКУ «Центр социальной помощи семье и детям» осуществляют следующие мероприятия, направленные на повышение экономической безопасности:

1. Установление нормативов на объем потребления расходных материалов для основной и непосредственной деятельности учреждения.

Данный норматив рассчитывается и устанавливается по средствам усредненного количества за прошедшие годы деятельности учреждения. Это необходимо для избежания накопления излишек расходных материалов, а также для ведения учета, который позволяет оптимизировать расходы учреждения по данной статье.

2. Установление нормативов на объем потребления товарно-материальных ценностей учреждения, в том числе моющие и чистящие средства; дезинфицирующие средства; хозяйственный и уборочный инвентарь; канцелярские принадлежности; сантехнические расходные средства; электрические расходные материалы и прочие.

Данный норматив рассчитывается и устанавливается по средствам усредненного количества за прошедшие годы деятельности учреждения. Это необходимо для избежания накопления излишек ТМЦ на материальном складе, а также для ведения учета, который позволяет оптимизировать расходы учреждения по данной статье.

3. Для сокращения расходов и повышения финансово-хозяйственной деятельности, учреждения руководствуются ФЗ 44-ФЗ «О контрактной системе в сфере закупок товаров, работ, услуг для обеспечения государственных и муниципальных нужд», то есть учреждения таким образом могут приобретать требуемое количество и качество товара, услуг, работ по наименьшей цене с наименьшими затратами.

Для соблюдения процедуры закупочной деятельности учреждений были реализованы следующие мероприятия:

1. Установлены обязательные требования и ответственность к непосредственным участниками процессу закупок.

Участники процесса закупок прошли квалификационное обучение и посетили семинары, связанные с государственными закупками в области государственного заказа.

Установлен контроль за целевым использованием бюджетных и внебюджетных средств, выделенных на осуществления государственных закупок.

Учреждения намерены продолжить работу по повышению эффективности управления имуществом, принадлежащим им на праве оперативного управления. Для этого предусмотрены следующие мероприятия:

1. Обязательное заключение договора с материально-ответственным лицом, что в результате позволит не допустить хищений, а также простимулирует бережное отношение к имуществу.

2. Своевременное списание основных средств, пришедших в негодность.

3. Своевременное принятие к учету основных средств, с присвоением инвентарных номеров.

4. Регулярное проведение инвентаризации имущества. Рациональное расходование ресурсов проводится исключительно в пределах бюджетных ассигнований, необходимых для содержания имущества учреждения.

Для этого учреждения реализуют следующие мероприятия: корректировка бюджетной сметы на сумму сэкономленных средств в результате проведения государственных торгов; рациональное использование бюджетных ассигнований с целью их экономии.

Далее рассмотрим основные факторы, влияющие на экономическую безопасность бюджетных учреждений социальной сферы.

«1. Социальная среда.

1.1. Динамика численности населения.

На протяжении последних лет в Самарской области можно отметить значительный прирост населения. Согласно информации службы областной статистики численность населения в Самарской области на 1 января 2020 года составляла 3179 тыс. человек, можно отметить прирост на 0,14% в сравнении с 1 января 2019 года. С учетом того, что в прошлые годы происходила естественная убыль населения, то даже такой незначительный процент прироста можно считать положительной тенденцией.

1.2. Уровень образования населения.

В настоящее время всеми высшими учебными заведениями и учебными заведениями среднего профессионального образования в Самарской области производится подготовка достаточно квалифицированных специалистов по различным отраслям. Эта тенденция позволяет учреждениям обеспечить потребность в квалифицированной рабочей силе. Однако высокая квалификация персонала неизменно приводит к росту затрат на оплату труда, так как качественный труд должен хорошо оплачиваться» [29].

«2. Технологическая сфера.

2.1. Использование инновационной технологии.

Развитие научно–технического прогресса не стоит на месте. Правило ограниченности ресурсов, в том числе и энергоносителей может привести к ситуации, когда необходима организация поиска альтернативного источника энергии и выборе технологии, направленной на получение данного объема энергии, а также может организации разработки разных технологий, направленных на энергосбережение.

2.2. Применение современных информационных технологий.

Всеми учреждениями с целью автоматизации и для поддержки собственной деятельности могут применяться разные информационные системы. Уровень скорости обновления информационных технологий в настоящее время достаточно высок. Довольно регулярно могут появляться

более современные информационные технологии, которые позволят провести полную автоматизацию каждого процесса» [29].

3. Экономические факторы.

3.1. Наблюдается снижение доходов населения.

Согласно статистическим данным по Самарской области в 2019 году наблюдалась тенденция снижения денежных доходов населения на 2% по сравнению с 2018 годом. Показатель среднемесячных денежных доходов населения в 2019 году составил 22 348,5 рублей и снизился в сравнении с 2018 годом на 2,1%.

3.2. В области наблюдается рост заработной платы.

Рост заработной платы в 2019 году составил по сравнению с 2018 годом 107,2%. Уровень реальной заработной платы с учетом инфляции составляет 104,1%.

3.3. Уровень безработицы в области снижается.

В 2019 году в Самарской области было зарегистрировано в качестве безработных 26 618 человек, в сравнении с 2018 годом произошло снижение с 32 946 человек. Уровень регистрируемой безработицы в 2019 году составлял 1,44%, наблюдается снижение по сравнению с 2018 годом (тогда уровень составлял 1,77%). Также можно отметить снижение напряжения на рынке труда, представленное показателем числа безработных на одну вакансию (в 2019 году – 1,31, в 2018 году – 2,12).

3.4. Снижение ставок рефинансирования Центрального банка России.

Значение ставки рефинансирования Центрального банка РФ в настоящее время равно 6,0%.

Далее проведена оценка стратегии экономической безопасности учреждений социальной сферы: МКУ «Комитет по социальной поддержке населения», ГБУ Самарской области «Центр социального обслуживания граждан пожилого возраста и инвалидов городского округа Жигулевск» и ГКУ «Центр социальной помощи семье и детям».

Для начала проведен анализ социальной составляющей экономической

безопасности. На рисунке представлен средний уровень оплаты труда сотрудников учреждений социальной сферы за 2017-2019 г.

Данные представленные на рисунке свидетельствуют о том, что в учреждениях социальной сферы г. Жигулевск за 2017-2019 г. заработная плата ниже, чем по отрасли, что влечет за собой постоянное движение кадров, а также увеличивается количество неудовлетворенных сотрудников, которые негативно влияют на экономическую безопасность анализируемых учреждений.



Рисунок 8 – Средний уровень оплаты труда сотрудников бюджетных учреждений социальной сферы

Задолженность по оплате труда в учреждениях социальной сферы г. Жигулевск за 2017-2019 гг. отсутствует, что положительно влияет на экономическую безопасность.

Трудовые отношения в учреждениях социальной сферы г. Жигулевск оформляются приказом о приеме на работу, заключением трудового договора и внесением записи в трудовую книжку. Главный специалист по кадрам учреждений социальной сферы г. Жигулевск оформляет приказ о его приеме на работу в соответствии с условиями договора. Содержание приказа

объявляется работнику в течение трех дней с момента подписания договора, а также выдается второй экземпляр, а по требованию - копия приказа о приеме, заверенная руководителем. Оформление приказа о приеме на работу осуществляется при помощи формы №Т-1а.

В настоящее время численность работников бюджетных учреждений социальной сферы г. Жигулевск по штатному расписанию 32 человека. Численность сотрудников представлена в таблице 7.

Таблица 7 – Численность сотрудников учреждений социальной сферы г. Жигулевск за 2017-2019 гг.

Показатели	2017	2018	2019	Абсолютное отклонение		Темп роста (%)	
				2019 к 2017	2019 к 2018	2019 к 2017	2019 к 2018
Руководители	4	4	4	0	0	100	100
Специалисты	8	7	5	-3	-2	62,5	71,4
Служащие	15	14	11	-4	-3	73,3	78,5
Рабочие	15	17	12	-3	-5	80	70,5
Итого	42	42	32	-10	-10	76,19	76,19

На основании данных представленных в таблице 7, можно сделать вывод, что в 2019 году численность сотрудников сократилась на 10 чел. по сравнению с 2017 и 2018 годом. Сокращение численности сотрудников связано с неэффективными методами управления. Численность служащих и специалистов сокращается, причиной сокращения является неудовлетворенность организацией труда. Слабо развита система поощрения за выполнение и перевыполнения плана.

Изменений происходит за счет сокращения количества социальных работников, так как соцработники являются главным звеном, оказывающим социальные услуги населению, то их сокращение расценивается как отрицательный фактор влияющий на уровень экономической безопасности.

Для анализа организации труда в учреждениях социальной сферы г. Жигулевск, целесообразно рассмотреть текучесть кадров в организации. Для расчета данные сведем в таблицу 8.

Таблица 8 – Показатели для расчета коэффициентов по движению кадров в учреждениях социальной сферы г. Жигулевск за 2017 – 2019 гг.

Показатели	Условозна ч.	2017	2018	2019	Абсолютное отклонение		Темп роста (%)	
					2019 к 2017	2019 к 2018	2019/ 2017	2019/ 2018
Требуемое количество сотрудников по штатному расписанию	Шч	44	44	38	-6	-6	86,36	86,36
Численность сотрудников на начало года	Чнг	38	40	42	4	2	110,53	105,00
Численность сотрудников на конец года	Чкг	42	42	32	-10	-10	76,19	76,19
Среднесписочная численность сотрудников	Чс	40	41	37	-3	-4	92,50	90,24
Принято сотрудников	Чпр	19	17	11	-8	-6	57,89	64,71
Уволено в т.ч.	Чв	15	15	21	6	6	140,00	140,00
по собственному желанию	Чсж	9	8	11	2	3	122,22	137,50
по решению руководителя	Чрр	2	5	8	6	3	400,00	160,00
выход на пенсию	Чвп	3	2	2	-1	0	66,67	100,00
служба в армии	Ча	1			-1	0	0,00	0,00

На основании статистических данных представленных в таблице, можно рассчитать коэффициент по движению кадров, расчетные данные представлены в таблице 9.

На основании расчетных данных представленных в таблице 9, можно сделать следующие выводы:

Коэффициент текучести кадров в 2019 году находится на очень высоком уровне, что свидетельствует о снижении уровня экономической безопасности. Также наблюдаем превышение порогового значения по коэффициентам оборота по приему и по выбытию кадров. На движение кадров в организации влияют следующие факторы:

Таблица 9 – Коэффициенты по движению кадров в учреждениях социальной сферы г. Жигулевск за 2017-2019 гг.

Показатели	Рекомендуемое значение	2017	2018	2019	Абсолютное отклонение	
					2019 к 2017	2019 к 2018
Коэффициент оборота по приему персонала	≤ 50%	47,5	41,5	29,7	-17,8	-11,7
Коэффициент оборота по выбытию персонала	≤ 40%	37,5	36,6	56,8	19,3	20,2
Коэффициент постоянства кадров за период	100%	62,5	63,5	43,3	-19,2	-20,2
Коэффициент стабильности кадров	100%	72,5	68,3	48,6	-23,9	-19,6
Коэффициент текучести кадров	от 2% до 10%	27,5	31,7	51,4	23,9	19,6
Уровень укомплектованности кадров	100%	90,91	93,18	97,37	6,5	4,2

Во-первых, отсутствие мотивации сотрудников в организации;

Во-вторых, отсутствует организационная культура, нет сплоченности коллектива.

В-третьих, в организации развито явление – моббинг. Сотрудники принципиально не принимают в коллектив нового сотрудника, даже если он обладает высоким уровнем знаний, тем самым новый сотрудник не выдерживает давление и пишет заявление по собственному желанию.

В-четвертых, вновь поступающие сотрудники при сдаче тестирования показывают хороший уровень теоретических знаний, но к сожалению, при практических действиях допускают частые ошибки, что приводит к постоянно неудовлетворенным клиентам.

Перечисленные факторы негативно влияют на кадровую составляющую экономической безопасности.

В учреждениях социальной сферы г. Жигулевск высшее образование имеют 13,33% сотрудников, в основном - это специалисты узкого направления, которые задействованы в управлении. Незаконченное высшее образование имеют 16,67% сотрудников, из состава менеджеров и экономистов, в настоящее время данные сотрудники проходят обучение в

ВУЗах, 50% сотрудников имеют среднее специальное образование (специалисты – социальные работники), 10% имеют общее среднее образование, в основном это рабочие. На основании рассмотренных показателей можно рассчитать уровень образованности сотрудников в учреждениях социальной сферы г. Жигулевск.

Коэффициент образовательного уровня работающих рассчитывается как средневзвешенная оценка уровня образования по категориям работников. Коэффициент образованности в 2017 году составил 2,93, в 2018 году – 2,93, в 2019 г. - 3,13.

На основании рассчитанного коэффициента по уровню образованности среди кадрового состава можно сделать вывод, что за анализируемый период коэффициенты ниже нормативного значения, что отрицательно влияет на уровень экономической безопасности. Такая ситуация возникла за счет того, что в организации в процессе производства участвуют специалисты со средне-специальным образованием, имеют опыт работы, но не имеют возможности получения высшего образования на коммерческой основе.

В таблице 10 проведена оценка уровня информационной безопасности учреждений социальной сферы.

Таблица 10 – Показатели оценки информационной безопасности

Показатели	имеется	отсутствует
Системы управления идентификацией и аутентификацией		-
Системы мониторинга событий информационной безопасности		-
Обеспечение сетевой безопасности с применением сертифицированных криптографических средств защиты информации		-
Системы контроля целостности программных сред		-
Защита электронных ключей	+	
Системы контроля доступа к периферийным устройствам	+	
Внедрение инфраструктуры открытых ключей		-
Системы антивирусной защиты и защиты от спама	+	

Уровень информационной безопасности учреждений социальной сферы можно оценить, как низкий, так как в учреждениях отсутствует большинство показателей информационных систем. Этот факт негативно

влияет на экономическую безопасность учреждений и требует совершенствования, так как в информационной безопасности содержатся сведения, касающиеся планов, состояния материальных и финансовых потоков, договорной деятельности, данные финансового и управленческого учета.

Таким образом при оценке уровня экономической безопасности учреждений социальной сферы г. Жигулевск, можно сделать вывод, что составляющие экономической безопасности, находятся на низком уровне.

Далее проведена итоговая оценка уровня экономической безопасности с выставлением интегрального балла по аналогии описанной в методике оценки уровня экономической безопасности, разработанной Дворядкиной Е.Б., Новиковой Н.В.

Для оценки будут использоваться следующие показатели – оценка качества социальных услуг, кадровое обеспечение персонала, расходы на оказание услуг, оказание дополнительных социальных услуг, использование материальной базы, безопасность оказания социальных услуг. За каждый показатель будет начисляться 33,33 баллов (100/3) при условии, что уровень каждого показателя имеет значение в 100. Оценка отражается в таблице 11.

Таблица 11 – Анализ стратегии экономической безопасности по параметрам оценки учреждений социальной сферы

Показатель	2019	
	Фактическое значение коэффициента	Количество баллов
Социальная составляющая безопасности	73,55%	24,51
Кадровая безопасность	60%	19,99
Информационная безопасность	15%	4,99
Итого	-	49,50

Из 3 представленных категорий оценки фактически выполняются только на 60 – 70%, а один параметр опустился ниже 50%. Идеальная

совокупность - это достижения уровня в 100%. Фактически на оценку уровня экономической безопасности повлияли следующие угрозы. Об этом свидетельствует в том числе, низкая оплата труда уровня заработной платы работников социальной сферы в среднем 12,5 тыс. рублей на одного сотрудника в месяц. Также отрицательная угроза, влияющая на уровень экономической безопасности снижение финансирования из бюджета, снижение качества персонала, низкая пополняемость кадров, снижающаяся эффективность использования основных средств, низкие затраты на капитальный ремонт.

Самый низкий показатель имеет информационная безопасность учреждений социальной сферы.

Таким образом, можно отметить, что экономическая безопасность учреждений социальной сферы в г. Жигулевск в данный момент находится на уровне 3-его класса экономической безопасности (37-64,4 баллов) - это учреждения, обладающие средним уровнем экономической безопасности. При анализе экономической безопасности таких учреждений, как правило, обнаруживается слабость отдельных коэффициентов.

3 Направления совершенствования разработки стратегии обеспечения экономической безопасности казенных учреждений социальной сферы

3.1 Проблемы обеспечения экономической безопасности казенных учреждений социальной сферы и пути решения

Анализ факторов экономической безопасности казенных учреждений социальной сферы выявил подверженность данных учреждений как внешним, так и внутренним рискам. «Поэтому система факторов экономической безопасности функционирования учреждений должна быть подвержена постоянной оценке, т.е. мониторингу изменения факторов экономического риска и угроз деятельности. Это должно отслеживаться с целью оценки экономического состояния учреждений и их соответствия внешней среде (непрерывный мониторинг). В зависимости от сложившейся ситуации и результатов анализа необходима разработка дальнейшего плана деятельности, обеспечивающего устойчивое развитие учреждений» [44].

Исследование организационных основ финансового контроля в системе экономической безопасности казенных учреждений социальной сферы возможно лишь на основе анализа элементов организации внутреннего контроля.

Управление экономической безопасностью казенных учреждений социальной сферы должно состоять из следующих взаимосвязанных блоков:

- управление рисками текущей деятельности,
- управление ситуационными рисками,
- управление рисками специальных проектов,
- управление трансформационными рисками.

Причем подразделения, ответственные за каждый блок, должны между собой взаимодействовать на основе системы регламентированных коммуникаций. Управление экономической безопасностью учреждения –

управление рисками – должно протекать обоснованно, с использованием результатов оценки угроз и при учете возможностей по финансированию мероприятий по их устранению. Существует множество видов рисков казенных учреждений социальной сферы, каждый из которых необходимо оценивать, устранять и контролировать своими, специфическими методами, что требует высокого профессионализма персонала учреждений.

В планировании экономической безопасности МКУ г. о. Жигулевск «Комитет по социальной поддержке населения» участвуют все структурные службы учреждения, но это недостаточно для точного контроля (по итогам анализа уровень экономической безопасности учреждения относится к 3 классу, что не является идеальным показателем).

Информационная безопасность учреждений социальной сферы в г. Жигулевск находится на достаточно низком уровне.

В рамках совершенствования стратегии обеспечения экономической безопасности для учреждения социальной сферы МКУ г. о. Жигулевск «Комитет по социальной поддержке населения» предлагается создать отдел, который непосредственно будет заниматься финансово-экономической безопасностью, и называться он будет Финансово-экономическая служба (ФЭС).

Целесообразно рассмотреть преимущества и недостатки создания службы экономической безопасности в учреждении.

Основные преимущества создания финансово-экономической службы в МКУ г. о. Жигулевск «Комитет по социальной поддержке населения» заключаются в эффективной оценке угроз и организации процедур борьбы с ними, увеличении показателей эффективности расходования бюджетных средств, а также в правильной расстановке приоритетных направлений объектов защиты от экономических угроз.

Главными недостатками при организации финансово-экономической службы являются значительные расходы, связанные с созданием и обслуживанием данной службы, а также наличием определенных рисков,

связанных с взаимодействием структурных подразделений учреждения с финансово-экономической службой.

Для проведения данного мероприятия руководителем учреждения должен быть подписан письменный приказ о создании (организации) финансово-экономической службы для дальнейшего развития.

Процедуры, направленные на создание финансово-экономической службы в МКУ г. о. Жигулевск «Комитет по социальной поддержке населения» должны включать в себя:

- процессы установления функциональных зон (должностных полномочий) подсистем;
- установление состава обеспечивающей подсистемы;
- определение лица, ответственного за выявление и предотвращение угроз экономической безопасности подразделений;
- выбор показателей, которые характеризуют экономическую безопасность учреждения;
- составление и подписание приказа, раскрывающего основные положения выбранной методики обеспечения экономической безопасности.

Процесс управления экономической безопасностью учреждения является достаточно сложным и требует определенного уровня подготовки персонала, специального инструментария, технических устройств, которые будут в конечном итоге трансформированы в конкретные механизмы обеспечения экономической безопасности в МКУ г. о. Жигулевск «Комитет по социальной поддержке населения».

Формирование системы обеспечения экономической безопасности в МКУ г. о. Жигулевск «Комитет по социальной поддержке населения» предполагается проводить последовательно через ряд основных этапов. Они включают:

- разработку механизма обеспечения экономической безопасности;
- определение объектов безопасности и объектов для защиты от угроз экономической безопасности;

- формирование политики и стратегии в области экономической безопасности;
- формулировку принципов обеспечения безопасности;
- определение целевых установок в области обеспечения экономической безопасности;
- выявление основных задач в области обеспечения экономической безопасности предприятия;
- формирование основных критериев и показателей, характеризующих финансовую безопасность учреждения.

Проведение мероприятий, направленных на реализацию основных мер в области обеспечения экономической безопасности:

- сформировать основные подсистемы общей системы экономической безопасности учреждения;
- выявить основных субъектов экономической безопасности в учреждении и определить их роли;
- организовать контроль и оценку процессов реализации концепции экономической безопасности.

Объектами обеспечения экономической безопасности МКУ г. о. Жигулевск «Комитет по социальной поддержке населения» могли бы выступать:

- внутренние данные, касающиеся поступления и расходования бюджетных средств;
- объемы финансовых ресурсов учреждения;
- сотрудники учреждения;
- объемы материальных ресурсов учреждения и объекты имущества;
- информационные системы учреждения.

Стратегия обеспечения экономической безопасности для МКУ г. о. Жигулевск «Комитет по социальной поддержке населения» была сформулирована и направлена на предотвращение основных угроз в области экономической безопасности, т.к. в бюджетной сфере объемы ущерба при

возникновении угроз могут достигать достаточно высоких значений и не покрываться полностью учреждением.

Необходимо также определить основные принципы деятельности руководства учреждения в области обеспечения экономической безопасности, к ним можно отнести:

- минимизацию затрат, связанных с деятельностью финансово-экономической службы в случае достижения поставленного результата;
- наличие временного соответствия;
- обеспечение законности;
- организацию эффективной взаимосвязи между элементами системы;
- планирование результатов.

Главная цель обеспечения экономической безопасности в МКУ г. о. Жигулевск «Комитет по социальной поддержке населения» будет заключаться в предотвращении угроз, а также в устранении ущерба от экономических угроз с использованием эффективных мероприятий и специального инструментария.

Для достижения поставленной цели деятельности финансово-экономической службы МКУ г. о. Жигулевск «Комитет по социальной поддержке населения» были сформулированы основные задачи деятельности подразделения в сфере повышения экономической безопасности. Они включают следующее:

- выявление существующего круга угроз в области экономической безопасности, а также прогнозирование потенциально возможных опасностей в этой области для всего учреждения;
- выбор и оптимизация способа анализа и ликвидации угроз экономической безопасности;
- формирование необходимого объема ресурсного потенциала, направленного на решение проблем, возникающих в сфере экономической безопасности учреждения;
- организация взаимного сотрудничества финансово-экономической

службы и государственных органов;

- организация рациональной системы безопасности сотрудников учреждения, ресурсного потенциала;

- формирование и внедрение ряда мер, направленных на защиту финансовых операций;

- организация сбора, обработки, хранения и проведение анализа официальных данных и конфиденциальной статистики, раскрывающей особенности финансового состояния учреждений социальной сферы;

- разработка и внедрение мероприятий, направленных на обеспечение экономической безопасности сотрудников учреждения;

- организация работ в области защиты информации;

- создание нормативно–правовой базы, касающейся организации охраны помещений в сотрудничестве с охранной фирмой;

- организация мероприятий в области технической подсистемы обеспечения экономической безопасности учреждения;

- организация контроля, выполнение требований всеми подразделениями учреждения;

- проведение инструктажа и обучение персонала в области различных аспектов обеспечения экономической безопасности учреждения.

Субъектами финансово-экономической службы в МКУ г. о. Жигулевск «Комитет по социальной поддержке населения» будут являться сотрудники этой службы. Планируется задействовать 3 человек, являющихся профессиональными специалистами в области экономической безопасности, обладающих опытом практической деятельности в этой сфере. К основным должностным функциональным обязанностям сотрудников финансово-экономической службы МКУ г. о. Жигулевск «Комитет по социальной поддержке населения» будут относиться:

- «- формирование и внедрение мероприятий, направленных на защиту информации, касающейся финансового, кадрового и ряда других аспектов деятельности учреждения;

- проведение проверки данных, а также выявление попыток шантажа, провокации и прочих действий, направленных на сотрудников фирмы, а также от тех, кто желает получить конфиденциальную информацию, раскрывающую особенности деятельности учреждения;

- организацию эффективного взаимодействия сотрудников с правоохранительными органами, организацию мероприятий, направленных на выявление и предотвращение разных финансовых злоупотреблений;

- организацию сбора, накопления, проведение анализа и организацию автоматизации учета данных, касающихся вопросов безопасности учреждения;

- проведение проверки по подразделениям и оказание практических видов помощи, касающихся вопросом безопасности в их деятельности;

- сбор, обработка, хранение, анализ информации о клиентах;

- выполнение поручений руководства, входящих в компетенцию службы» [24].

Таким образом, организация апробирования эксплуатации стратегии экономической безопасности в МКУ г. о. Жигулевск «Комитет по социальной поддержке населения» может включать в себя процедуры прохождения ряда основных этапов: проверки наличия обратной связи и её устойчивой работы; организации обработки всего объема поступающих данных, касающихся деятельности учреждения; осознание необходимости увеличения срока опытной апробации внедрения стратегии экономической безопасности в учреждении; организации эффективного взаимодействия между финансово-экономической службой и других подразделений учреждения.

3.2 Реализация выбранной стратегии обеспечения экономической безопасности

Далее необходимо провести оценку эффективности создания и функционирования финансово-экономической службы в МКУ «Комитет по социальной поддержке населения», что включает в себя разработку организационной структуры учреждения, определение места финансово-экономической службы в нем и расчет необходимых затрат.

На рисунке 9 представлено место финансово-экономической службы в структуре МКУ г. о. Жигулевск «Комитет по социальной поддержке населения».

Анализируя приведенную схему, можно отметить, что финансово-экономическая служба будет подчинена напрямую директору МКУ г. о. Жигулевск «Комитет по социальной поддержке населения» для исключения давления на это подразделение других управляющих сотрудников.

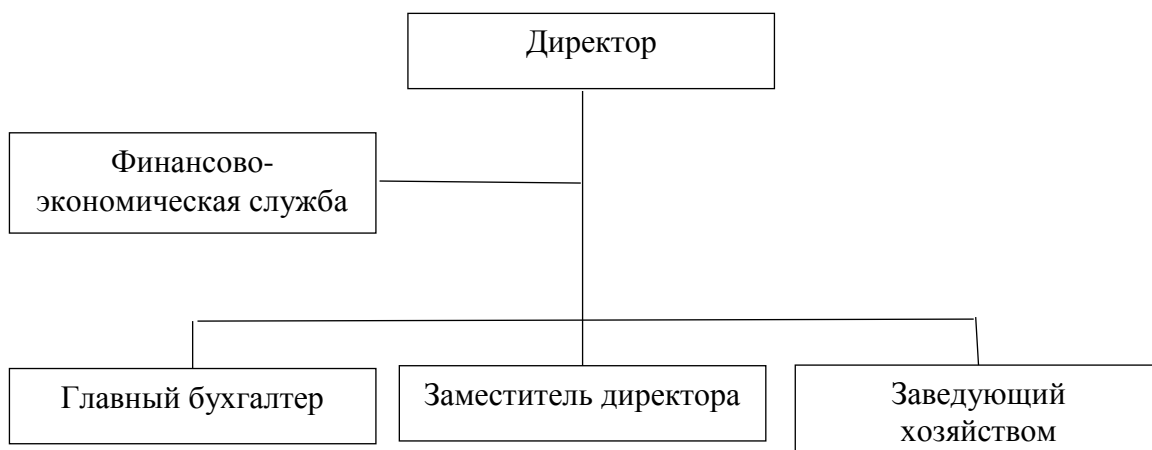


Рисунок 9 – Место финансово-экономической службы в структуре МКУ г. о. Жигулевск «Комитет по социальной поддержке населения»

В обязанности финансово-экономической службы учреждения будет входить формирование и установление документации, связанной с

управлением безопасностью учреждения. К такой документации можно отнести:

- приказы или распоряжения, направленные на создание этого подразделения;
- регламенты, определяющие должностные обязанности и основные функции финансово-экономической службы;
- требования, описывающие ответственность за выполнение работ;
- инструкция о действиях структурных подразделений или групп исполнителей в случае возникновения утечки информации.

На рисунке 10 представлена схема организации информационного взаимодействия финансово-экономической службы с другими подразделениями учреждения.

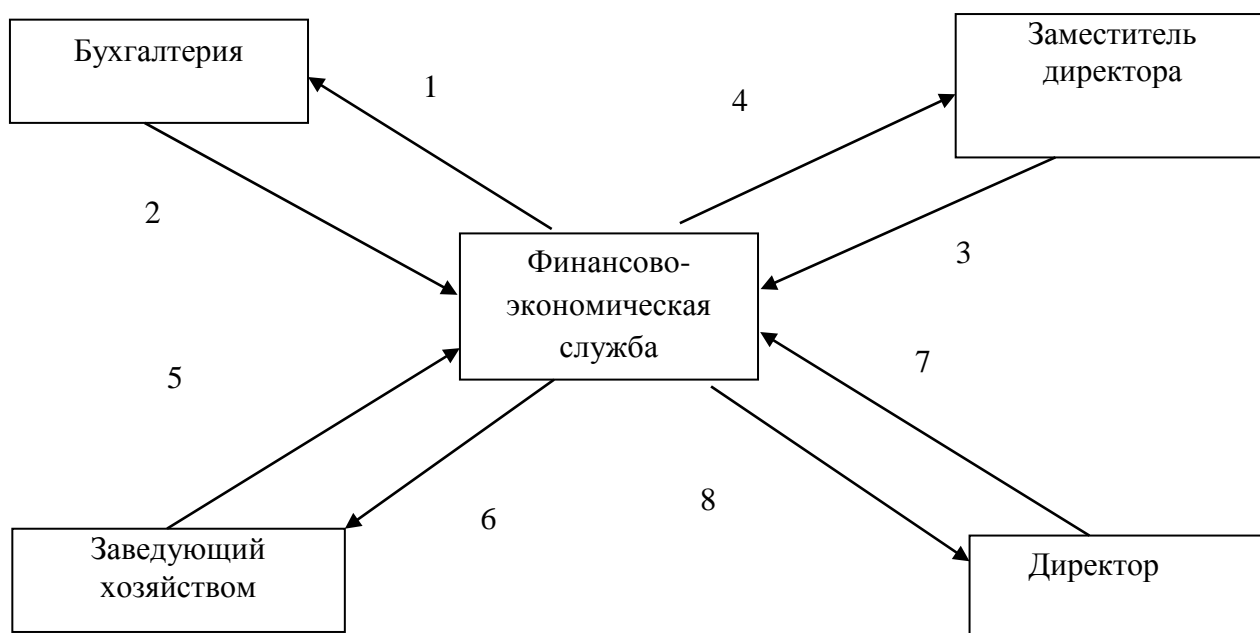


Рисунок 10 – Схема информационных потоков между отделами учреждения и финансово-экономической службой

Расшифровка представленных обозначений на рисунке 9:

1. Данные, характеризующие финансовую документацию и ограничения прав доступа к ней.
2. Наличие предложений, касающихся увеличения уровня экономической безопасности.
3. Документация, описывающая характеристику деятельности сотрудников и определяющая качество их профессиональной деятельности.
4. Списки лиц, которые не относятся к доверенным лицам.
5. Списки наличия недостачи согласно временным периодам.
6. Рекомендации, направленные на снижение уровня недостач по хозяйственному блоку.
7. Отправление запроса директора на основании планирования мероприятий по повышению уровня экономической безопасности.
8. Мероприятия, направленные на повышение уровня экономической безопасности и значимости.

Согласно данным, представленным на рисунке 9, можно отметить, что работники финансово-экономической службы МКУ г. о. Жигулевск «Комитет по социальной поддержке населения» будут принимать активное участие в организации документооборота учреждения, направленном на формирование мероприятий, связанных с повышением уровня экономической безопасности.

В ходе обеспечения эффективности своей деятельности финансово-экономической службой будут проводиться мероприятия, направленные на отслеживание и организацию корректировки актуальной информации о составе данных, которые необходимы для проведения оценки уровня экономической безопасности учреждения.

Построение стратегии экономической безопасности в МКУ г. о. Жигулевск «Комитет по социальной поддержке населения» будет осуществляться на основе соблюдения принципов:

- законности;

- прав и свобод граждан;
- централизованного управления;
- компетентности;
- конфиденциальности;
- разумной достаточности, соответствия внешним и внутренним угрозам безопасности;
- комплексного использования сил и средств;
- самостоятельности и ответственности за обеспечение безопасности;
- передовой материально-технической оснащенности;
- координации и взаимодействия с органами власти и управления.

Для оценки эффективности формирования финансово-экономической службы в МКУ г. о. Жигулевск «Комитет по социальной поддержке населения» необходимо рассчитать расходы, связанные с созданием этой службы. Затраты на формирование финансово-экономической службы в МКУ г. о. Жигулевск «Комитет по социальной поддержке населения» включают в себя:

1. Единовременные затраты, к которым относят расходы, связанные с приобретением необходимого оборудования для обеспечения эффективной работы службы. К ним можно отнести затраты на приобретение компьютерной техники, офисной мебели и канцелярии. Данные затраты представлены в таблице 12.

Таблица 12 – Единовременные затраты на создание финансово-экономической службы в МКУ г. о. Жигулевск «Комитет по социальной поддержке населения»

Действие	Комментарий	Необходимое оборудование
1. Закупка необходимого оборудования для эффективной работы	Для создания финансово-экономической службы, предполагается создание рабочих мест	1. 3 стационарных компьютера с предустановленной операционной системой, экраном и периферией – 40 тысяч рублей. 2. 2 многофункциональных принтера (2 в 1) – 12 000 рублей. 3. 3 офисных кресла – общей стоимостью 24 000 рублей 4. Канцелярские принадлежности (ручки, файлы, бумага)– 6 500 рублей
Итого		82 500 рублей

2. Регулярные расходы, к которым относят расходы, связанные с оплатой труда работников финансово-экономической службы (таблица 13).

Таблица 13 – Бюджет поддержки финансово-экономической службы МКУ г. о. Жигулевск «Комитет по социальной поддержке населения» на 2020 год

Наименование	Затраты в мес., руб.	НДФЛ	Отчисления во внебюджетные фонды в мес.	Количество месяцев	Итого за год, руб.
Заработная плата руководителя финансово-экономической службы	35 000	5 000	10 000	12	540 000
Заработная плата специалиста (2 чел.)	25 000	3 100	7 000	12	842 400
Канцелярские расходы	2 000	-	-	12	24 000
Всего	62 000	8 100	17 000	-	1 406 400

Для поддержки финансово-экономической службы в течение первого года необходимо учесть затраты на заработную плату руководителя службы, заработную плату специалистов службы и канцелярские расходы.

Таким образом, общая сумма затрат на поддержание финансово-экономической службы МКУ г. о. Жигулевск «Комитет по социальной поддержке населения» за 2020 год составит 1406400 руб.

Общая сумма расходов на формирование финансово-экономической службы в МКУ г. о. Жигулевск «Комитет по социальной поддержке населения» составит 1488900 руб.

Финансировать формирование финансово-экономической службы в МКУ г. о. Жигулевск «Комитет по социальной поддержке населения» планируется за счет бюджетных средств г. о. Жигулевск.

В таблице 14 оценено влияние предложенных мероприятий на уровень информационной безопасности учреждений социальной сферы.

Таблица 14 – Показатели оценки информационной безопасности

Показатели	имеется	отсутствует
Системы управления идентификацией и аутентификацией	+	
Системы мониторинга событий информационной безопасности	+	
Обеспечение сетевой безопасности с применением сертифицированных криптографических средств защиты информации	+	
Системы контроля целостности программных сред	+	
Защита электронных ключей	+	
Системы контроля доступа к периферийным устройствам	+	
Внедрение инфраструктуры открытых ключей	+	
Системы антивирусной защиты и защиты от спама	+	

После внедрения мероприятий уровень информационной безопасности учреждений социальной сферы можно оценить, как высокий. Этот факт позитивно повлияет на экономическую безопасность учреждений (таблица 15).

В таблице 15 рассчитана экономическая безопасность учреждений социальной сферы после внедрения финансово-экономической службы в организационную структуру учреждения.

Таблица 15 – Анализ стратегии экономической безопасности по параметрам оценки учреждений социальной сферы

Показатель	2020	
	Фактическое значение коэффициента	Количество баллов
Социальная составляющая безопасности	73,55%	24,51
Кадровая безопасность	60%	19,99
Информационная безопасность	100%	33,33
Итого	-	77,83

Анализируя данные таблицы 15, можно сказать, что уровень экономической безопасности учреждения социальной сферы повысится за счет: повышения показателя информационной безопасности функционирования учреждений - до 100%.

Таким образом, можно отметить, что в результате внедрения мероприятия уровень экономической безопасности учреждений социальной сферы г. Жигулевск повысится до 2-ого класса (67,6 – 93,5 баллов) - это учреждения, обладающие нормальным уровнем экономической безопасности.

Таким образом, в МКУ г. о. Жигулевск «Комитет по социальной поддержке населения» в настоящее время отсутствует финансово-экономическая служба, отвечающая за предотвращение угроз в сфере экономической безопасности. Формирование финансово-экономической службы необходимо в данном учреждении для разрешения проблем, связанных с экономическими рисками и другими ситуациями, возникающими при учете бюджетных средств, а также для повышения уровня экономической безопасности учреждения.

Заключение

По результатам исследования сделаны следующие выводы:

Экономическая безопасность экономического субъекта – это такое состояние экономического субъекта, при котором он при наиболее эффективном использовании корпоративных ресурсов добивается предотвращения, ослабления или защиты от существующих опасностей и угроз или других непредвиденных обстоятельств и в основном обеспечивает достижение целей бизнеса в условиях конкуренции и хозяйственного риска.

Стратегия экономической безопасности экономического субъекта является элементом стратегического управления, который главной своей целью имеет обеспечение безопасности всех его структурных единиц в процессе реализации его развития стратегией экономической безопасности является совокупность наиболее значимых решений и мер, которые направлены на обеспечение приемлемого уровня безопасности функционирования субъекта. Выделяют следующие виды стратегий экономической безопасности экономического субъекта:

- стратегии, которые ориентированы устранять существующие или предотвращать возникновение возможных угроз экономической безопасности;
- стратегии, которые нацелены предотвращать ущерб от воздействия угроз экономической безопасности;
- стратегии, которые направлены компенсировать наносимый в результате воздействия угроз экономической безопасности ущерб.

Проблема обеспечения экономической безопасности экономического субъекта всегда являлась приоритетной проблемой, требующей незамедлительного устранения. В настоящее время данный вопрос приобретает все большую актуальность. Это вызвано, в первую очередь, сложившимися современными условиями на рынке: рост цен, влияние крупных предприятий, влияние санкций, падение спроса и т.д. Безусловно, подобные угрозы оказывают влияние на всю экономику в целом. Также

стоит отметить, что стратегия экономической безопасности экономического субъекта является элементом стратегического управления, который главной своей целью имеет обеспечение безопасности всех его структурных единиц в процессе реализации его развития.

На территории г. Жигулевск в полном объеме реализуются меры социальной поддержки через систему социальной защиты, которая включает в себя большое количество организаций разного уровня подчиненности. Существует большое количество учреждений, занимающихся реализацией федеральных и областных целевых программ, расширяется сеть реабилитационных учреждений для льготных категорий граждан.

Объектами исследования выступают учреждения социальной сферы г. Жигулевска: Муниципальное казённое учреждение городского округа Жигулевск «Комитет по социальной поддержке населения», Государственное бюджетное учреждение Самарской области «Центр социального обслуживания граждан пожилого возраста и инвалидов городского округа Жигулевск» и Государственное казенное учреждение «Центр социальной помощи семье и детям».

В настоящее время повышение эффективности бюджетных и внебюджетных расходов учреждения на оказание социальных услуг населению является одной из важнейших задач бюджетного планирования на всех уровнях системы общественных финансов. Качество планирования непосредственно влияет на результаты финансово-хозяйственной деятельности учреждений социальной сферы.

Система бюджетного учета предполагает прозрачность движения государственных финансовых потоков, что обеспечивает возможность оценки эффективности и результативности использования бюджетных средств. Необходимость такой оценки продиктована ограниченностью бюджетных средств. Согласно результатам проведенного анализа, были выделены факторы, действие которых наиболее значимо влияют на финансовую безопасность учреждений социальной сферы.

В планировании экономической безопасности МКУ г. о. Жигулевск «Комитет по социальной поддержке населения» участвуют все структурные службы учреждения, но это недостаточно для точного контроля. Для учреждения необходимо создать отдел, который непосредственно будет заниматься финансово-экономической безопасностью, и называться он будет Финансово-экономическая служба (ФЭС).

В данном учреждении в настоящее время отсутствует финансово-экономическая служба, отвечающая за предотвращение угроз в сфере экономической безопасности, хотя, как показал анализ, она является необходимой для данной организации в связи с многочисленными внешними и внутренними факторами и угрозами. Формирование финансово-экономической службы также необходимо в данном учреждении для разрешения проблем, связанных с экономическими рисками и другими ситуациями, возникающими при учете бюджетных средств.

Общая сумма затрат на поддержание финансово-экономической службы МКУ г. о. Жигулевск «Комитет по социальной поддержке населения» за 2020 год составит 1406400 руб.

Общая сумма расходов на формирование финансово-экономической службы в МКУ г. о. Жигулевск «Комитет по социальной поддержке населения» составит 1488900 руб.

Финансировать формирование финансово-экономической службы в МКУ г. о. Жигулевск «Комитет по социальной поддержке населения» планируется за счет бюджетных средств г. о. Жигулевск.

В результате внедрения мероприятия уровень экономической безопасности учреждений социальной сферы повысится за счет: повышения показателя информационной безопасности функционирования учреждений - до 100%.

Таким образом, можно отметить, что в результате внедрения мероприятия уровень экономической безопасности учреждений социальной сферы г. Жигулевск повысится до 2-ого класса (67,6 – 93,5 баллов) - это

учреждения, обладающие нормальным уровнем экономической безопасности.

Таким образом, главная цель стратегии обеспечения экономической безопасности в МКУ г. о. Жигулевск «Комитет по социальной поддержке населения» заключается в предотвращении угроз, а также в устранении ущерба от экономических угроз с использованием эффективных мероприятий.

Список используемых источников

1. Конституция Российской Федерации. Принята всенародным голосованием 12 декабря 1993г. [Электронный ресурс] - Доступ из справочно-правовой системы «Консультант Плюс». – Режим доступа: <http://www.consultant.ru>;
2. Гражданский кодекс РФ (часть первая) [Электронный ресурс]: Федеральный закон № 51 от 31.11.1994 г. (с изменениями на 18 июля 2019 года) (редакция, действующая с 1 октября 2019 года) // Справочная правовая система «Консультант-Плюс» -Режим доступа: <http://www.consultant.ru>
3. О безопасности [Электронный ресурс]: Федеральный закон от 28.12.2010.- N 390-ФЗ – Доступ из СПС «Консультант Плюс». - Режим доступа: <http://www.consultant.ru>
4. О федеральной службе безопасности [Электронный ресурс]: Федеральный закон от 03.04.1995 № 40-ФЗ – Доступ из СПС «Консультант Плюс». - Режим доступа: <http://www.consultant.ru>
5. О плане первоочередных мероприятий по обеспечению устойчивого развития экономики и социальной стабильности в 2018 году [Электронный ресурс]: Распоряжение Правительства РФ от 27 января 2018 г. № 98-р – Доступ из справочно-правовой системы «Консультант Плюс». – Режим доступа: <http://www.consultant.ru>
6. О Стратегии экономической безопасности Российской Федерации на период до 2030 года [Электронный ресурс]: Указ Президента РФ от 13.05.2017 # 208 – Доступ из справочно-правовой системы «Консультант Плюс». – Режим доступа: <http://www.consultant.ru>
7. О Стратегии национальной безопасности Российской Федерации до 2020 года [Электронный ресурс]: Указ Президента Российской Федерации от 12.05.2009. № 537 – Доступ из справочно-правовой системы «Консультант Плюс». – Режим доступа: <http://www.consultant.ru>

8. Абрютина, М.С. Анализ финансово-экономической деятельности предприятия / М.С. Абрютина, А.В. Грачев. – М. [Текст]: Дело и сервис; Издание 3-е, перераб. и доп., 2016. – 272 с.
9. Безуглая, Н.С. Экономическая безопасность предприятия. Сущность экономической безопасности предприятия [Текст] //Российское предпринимательство. 2018. № 4-1. - С. 63-67.
10. Богомолов, В. А. Экономическая безопасность [Текст]: учеб. пособие М.: ЮНИТИДАНА, 2015. - 263 с.
11. Боровицкая, М. В. К вопросу об экономической оценке уровня экономической безопасности предприятия [Текст]: Молодой ученый. - 2017.- №14. - С. 321-325.
12. Варнакова, Г. Ф., Водопьянова, А. В., Шатров, Д. В. Человеческий фактор как одна из внутренних угроз экономической безопасности экономического субъекта [Текст]: Успехи современной науки. - 2016. - №12. - Т.3. - С. 113 – 115.
13. Волкова, Т.А., Волкова, С.А., Тинякова, В.И. Концептуальные основы формирования системы упреждающего риск-менеджмента [Текст]: Вестник Алтайской академии экономики и права. 2016. № S1. - С. 40-45.
14. Волкова, С.А., Волкова, Т.А. Переход к инновационной экономике как фактор экономической безопасности [Текст]: Современная экономика: проблемы и решения. 2017. № 8 (32). - С. 73-79.
15. Волкова, Т. А., Волкова, С. А. Механизм обеспечения экономической безопасности предприятия [Текст]: Актуальные вопросы развития современного общества сборник научных статей VI Международной научно- практической конференции. - 2016. - С. 66–68
16. Гордиенко, Д. В. Основы экономической безопасности государства: курс лекций [Текст]: / Д. В. Гордиенко. – М.: Финансы и статистика; ИНФРА-М, 2015. – С. 20–56.
17. Дворядкина, Е. Б. Экономическая безопасность [Текст] : учеб. пособие / Е. Б. Дворядкина, Я. П. Силин, Н. В. Новикова ; М-во образования

и науки РФ, Урал. гос. экон. ун-т. – 2-е изд., перераб. и доп. – Екатеринбург : [Изд-во Урал. гос. экон. ун-та], 2016. – 194 с.

18. Демьяненко, Г. Е. Экономическая безопасность торгового предприятия [Текст]: автореф. дисс. к.э.н. Донецк, 2003. 18 с.

19. Доклад Государственного совета Российской Федерации «О мерах по развитию малого и среднего предпринимательства в Российской Федерации» [Текст]. - Москва Кремль, 2015. - 82с.

20. Елизарова, А. С., Поздеева, О. Г. Особенности обеспечения экономической безопасности предприятий малого бизнеса [Текст]: Экономика и менеджмент инновационных технологий. - 2017. - № 7. – с. 47.

21. Ендовицкая, А.В., Волкова, Т.А., Балиашвили, Д.У. Теоретико-методологические подходы к определению сущности экономической безопасности предприятия и ее оценке [Текст] / Ендовицкая А.В., Волкова Т.А., Балиашвили Д.У. //Современная экономика: проблемы и решения. 2016. № 10 (58) С. 62-68

22. Ерохина, Н.Н. Формы государственной поддержки развития малого предпринимательства в России и регионах [Текст] / Н.Н. Ерохина // Учёные записки: Сборник статей. - Волгоград: Изд-во НОУ ВПО ВИЭСП, 2017, Вып. 13. - С. 32-36.

23. Иванюта, Т.Н. Основные подходы к формированию системы экономической безопасности на предприятиях [Текст] / Т.Н. Иванюта // Молодой ученый. – 2016. – №4. – С. 215-223.

24. Козаченко, А. В., Пономарев, В. П., Ляшенко, А. М. Экономическая безопасность предприятия: сущность и механизм обеспечения [Текст]: монография. К.: Либра, 2016. - 280 с.

25. Крысин, А. В. Безопасность предпринимательской деятельности [Текст] / А. В. Крысин. М.: ЮНИТИ, 2015.- С. 26.

26. Крутик, А.Б. Основы предпринимательской деятельности [Текст]: учебное пособие для вузов по направлению «Социально-экономическое образование». - 3-е изд., стер. - М.: Академия, 2014. - 310 с.

27. Кузнецов, И. Н. Бизнес-безопасность [Текст]. – 4-е изд. – М. : Издательско-торговая корпорация «Дашков и К°», 2016. – 416 с.
28. Логутова, Т. Г., Нагаевский, Д. И. Экономическая безопасность предприятия: сущность, задачи и методы обеспечения [Текст] // Теоретические и практические аспекты экономики и интеллектуальной собственности: сб. науч. трудов / ПДТУ. Мариуполь, 2015. Т. 2. С. 204-207.
29. Мусатаева, М.О. Источники, виды и факторы угроз экономической безопасности, создание службы экономической безопасности [Текст] // Концепт: научно-методический электронный журнал. – 2015. – Т. 23.
30. Насонов, В.В. Страховые услуги как фактор поддержки малого и среднего предпринимательства в регионе, модель управления рисками [Текст]/ В.В. Насонов// Молодой ученый. - 2016.-№2 - С. 502-504
31. Седегов, Р.С. Оптимизация информационно-экономической системы предприятия [Текст] /Р.С. Седегов, Н.М. Орлова, Ю.И. Сидоров. – М.: Экономика, 2016. – 320 с.
32. Семеусов, В.А. О признаках субъектов малого и среднего предпринимательства [Текст] / В.А. Семеусов // Академический юридический журнал. - Иркутск, 2015, № 3 (49). - С. 41-48.
33. Скачко, Г.А., Никандрова, Л.К. Роль анализа и диагностики финансово-хозяйственной деятельности в оценке экономической безопасности организации [Текст]: Аудиторские ведомости. – 2016. - №7. – С. 53.
34. Суглобов, А.Е. Экономическая безопасность предприятия [Текст]: Учебное пособие А.Е. Суглобов, С.А. Хмелев, Е.А. Орлова. – М.: ЮНИТИ, 2015. – 271 с.
35. Фирсова, О. А. Экономическая безопасность предприятия [Текст]: учебно-метод. пособие. – Орел : МАБИВ, 2015. – 174 с.
36. Хомив, О. В. Структура элементов экономической безопасности торговых предприятий [Текст]: Вестник Донецкого

национального университета экономики и торговли им. Михаила Туган-Барановского. Серия «Гуманитарные науки». 2019. № 3. С. 196-202.

37. Череданова, Л. Н. Основы экономики и предпринимательства [Текст]: Академия - Москва, 2017. - 224 с.

38. Черняк, В. З. История предпринимательства [Текст]: Юнити-Дана - Москва, 2018. - 608 с.

39. Шемаева, Л. Г. Обеспечение экономической безопасности предприятия на основе управления стратегическим взаимодействием с субъектами внешней среды: монография. [Текст]: К.: НПМБ, 2016. - 357 с.

40. Шлыков, В. В. Комплексное обеспечение экономической безопасности предприятия [Текст]: СПб.: Алетейя, 2015. - 91 с.

41. Экономическая безопасность: Учебное пособие [Текст]: / Под ред. В.А. Богомолова. – М.: ЮНИТИ, 2015. – 295 с.

42. Экономическая и национальная безопасность [Текст]: учебник / под ред. Е.А. Олейникова. – М.: Экзамен, 2015. – 457 с.

43. Официальный сайт Администрации г.о. Жигулевск. – Режим доступа: <https://www.zhigulevsk.org/>

44. Официальная страница Центра социального обслуживания граждан пожилого возраста и инвалидов городского округа Жигулевск. – Режим доступа: <http://minsocdem.samregion.ru/zakazchik/gbu-so-centr-socialnogo-obluzhivaniya-grazhdan-pozhilogo-vozrasta-i-invalidov-g-o>

45. Официальная страница Центра социальной помощи семье и детям. – Режим доступа: https://www.zhigulevsk.org/index/departament_socialnogo_razvitiya/komitet_po_voprosam_semi_materinstva_i_detstva/mku_centralnoj_pomowi_seme_i_detyam_gorodskogo_okruga_zhigulevsk/

46. Baimagambetov K.S. Economic security as a basis for the national security of the republic of Kazakhstan // Экономикаи социум. - 2016. - № 2-1 (11). - С. 7-11.

47. Bilyk R. Ensuring economic security of the regions: european experience and Ukraine // Eureka: Social and Humanities. - 2016. - N 3 (3). - C. 3-12.

48. Cable V. What is international economic security? // International Affairs. – 2018. – T. 71, N 2. – C. 305-324.

49. Development gap and economic security in ASEAN / Vietnam acad. of social sciences, Inst. of world economics a. politics ; chief-ed. NguyenXuanThang. - Hanoi :Socialsciencespubl. house, 2016. - 219 c.

50. Dynan K.E. Changing household financial opportunities and economic security // Journal of Economic Perspectives. – 2019. – T. 23, N 4. – C. 49-68.

Приложение А

Бухгалтерский баланс МКУ «Комитет по социальной поддержке населения» на 01.01.2019 г.

БАЛАНС
ГЛАВНОГО РАСПОРЯДИТЕЛЯ, РАСПОРЯДИТЕЛЯ, ПОЛУЧАТЕЛЯ БЮДЖЕТНЫХ СРЕДСТВ,
ГЛАВНОГО АДМИНИСТРАТОРА, АДМИНИСТРАТОРА ИСТОЧНИКОВ ФИНАНСИРОВАНИЯ ДЕФИЦИТА БЮДЖЕТА,
ГЛАВНОГО АДМИНИСТРАТОРА, АДМИНИСТРАТОРА ДОХОДОВ БЮДЖЕТА

на 1 января 2019 г.

Главный распорядитель, распорядитель,
 получатель бюджетных средств,
 главный администратор, администратор доходов бюджета,
 главный администратор, администратор источников
 финансирования дефицита бюджета Муниципальное казенное учреждение "Комитет по социальной поддержке населения"
 Наименование Бюджета Бюджет городского округа г. Жигулёвск
 Периодичность: годовая
 Единица измерения: РУБ

КОДЫ	
Форма по ОКУД	0503130
Дата	01.01.2019
	ПБС
ОКВЭД	8810
по ОКПО	48102187
ИНН	6345027660
Глава по БК	702
по ОКТМО	36704000
по ОКЕИ	383

А К Т И В	Код строки	На начало года			На конец отчетного периода		
		бюджетная деятельность	средства во временном распоряжении	итого	бюджетная деятельность	средства во временном распоряжении	итого
1	2	3	4	5	6	7	8
I. Нефинансовые активы							
Основные средства (балансовая стоимость, 010100000)*	010	13 990,00	X	13 990,00	8 562,10	X	8 562,10
Уменьшение стоимости основных средств**, всего*	020	13 990,00	X	13 990,00	8 562,10	X	8 562,10
из них:							
амортизация основных средств*	021	13 990,00	X	13 990,00	8 562,10	X	8 562,10
Основные средства (остаточная стоимость, стр. 010 – стр. 020)	030	-	X	-	-	X	-
Нематериальные активы (балансовая стоимость, 010200000)*	040	-	X	-	-	X	-
Уменьшение стоимости нематериальных активов**, всего*	050	-	X	-	-	X	-
из них:							
амортизация нематериальных активов*	051	-	X	-	-	X	-
Нематериальные активы** (остаточная стоимость, стр. 040 - стр. 050)	060	-	X	-	-	X	-

Продолжение приложения А

Форма 0503130 с. 2

А К Т И В	Код строки	На начало года			На конец отчетного периода		
		бюджетная деятельность	средства во временном распоряжении	итого	бюджетная деятельность	средства во временном распоряжении	итого
1	2	3	4	5	6	7	8
Непроизведенные активы (010300000)** (остаточная стоимость)	070	-	X	-	-	X	-
Материальные запасы (010500000), всего	080	8 529,60	X	8 529,60	3 682,41	X	3 682,41
из них:							
- внеоборотные	081	-	X	-	-	X	-
Права пользования активами (011100000)** (остаточная стоимость), всего	100	-	X	-	-	X	-
из них:							
- долгосрочные	101	-	X	-	-	X	-
Вложения в нефинансовые активы (010600000), всего	120	-	X	-	-	X	-
из них:							
- внеоборотные	121	-	X	-	-	X	-
Нефинансовые активы в пути (010700000)	130	-	X	-	-	X	-
Нефинансовые активы имущества казны (010800000)** (остаточная стоимость)	140	-	X	-	-	X	-
Затраты на изготовление готовой продукции, выполнение работ, услуг (010900000)	150	-	X	-	-	X	-
Расходы будущих периодов (040150000)	160	-	X	-	-	X	-
Итого по разделу I (стр 030 + стр 060 + стр 070 + стр 080 + стр 100 + стр 120 + стр 130 + стр 140 + стр 150 + стр 160)	190	8 529,60	X	8 529,60	3 682,41	X	3 682,41

Продолжение приложения А

Форма 0503130 с. 3

А К Т И В	Код строки	На начало года			На конец отчетного периода		
		бюджетная деятельность	средства во временном распоряжении	итого	бюджетная деятельность	средства во временном распоряжении	итого
1	2	3	4	5	6	7	8
II. Финансовые активы							
Денежные средства учреждения (020100000), всего	200	-	-	-	-	-	-
в том числе:							
на лицевых счетах учреждения в органе казначейства (020110000)	201	-	-	-	-	-	-
в кредитной организации (020120000), всего	203	-	-	-	-	-	-
из них:							
- на депозитах (020122000), всего	204	-	-	-	-	-	-
из них:							
- долгосрочные	205	-	-	-	-	-	-
- в иностранной валюте (020127000)	206	-	-	-	-	-	-
в кассе учреждения (020130000)	207	-	-	-	-	-	-
Финансовые вложения (020400000), всего	240	-	-	-	-	-	-
из них:							
- долгосрочные	241	-	-	-	-	-	-
Дебиторская задолженность по доходам (020500000, 020900000), всего	250	-	-	-	-	-	-
из них:							
- долгосрочная	251	-	-	-	-	-	-
Дебиторская задолженность по выплатам (020600000, 020800000, 030300000), всего	260	-	-	-	-	-	-
из них:							
- долгосрочная	261	-	-	-	-	-	-
Расчеты по кредитам, займам (ссудам) (020700000), всего	270	-	-	-	-	-	-
из них:							
- долгосрочные	271	-	-	-	-	-	-
Прочие расчеты с дебиторами (021000000), всего	280	-	-	-	-	-	-
из них:							
- расчеты по налоговым вычетам по НДС (021010000)	282	-	-	-	-	-	-
Вложения в финансовые активы (021500000)	290	-	-	-	-	-	-
Итого по разделу II (стр. 200 + стр. 240 + стр. 250 + стр. 260 + стр. 270 + стр. 280 + стр. 290)	340	-	-	-	-	-	-
БАЛАНС (стр. 190 + стр. 340)	350	8 529.60	-	8 529.60	3 682.41	-	3 682.41

Продолжение приложения А

Форма 0503130 с. 4

П А С С И В	Код строки	На начало года			На конец отчетного периода		
		бюджетная деятельность	средства во временном распоряжении	итого	бюджетная деятельность	средства во временном распоряжении	итого
1	2	3	4	5	6	7	8
III. Обязательства							
Расчеты с кредиторами по долговым обязательствам (030100000), всего	400	-	X	-	-	X	-
из них:							
- долгосрочные	401	-	X	-	-	X	-
Кредиторская задолженность по выплатам (030200000, 020800000, 030402000, 030403000), всего	410	-	X	-	-	X	-
из них:							
- долгосрочная	411	-	X	-	-	X	-
Расчеты по платежам в бюджеты (030300000)	420	-	X	-	-	X	-
Иные расчеты, всего	430	-	-	-	-	-	-
в том числе:							
- расчеты по средствам, полученным во временное распоряжение (030401000)	431	X	-	-	X	-	-
- внутриведомственные расчеты (030404000)	432	-	X	-	-	X	-
- расчеты с прочими кредиторами (030406000)	433	-	X	-	-	X	-
- расчеты по налоговому вычетам по НДС (021010000)	434	-	X	-	-	X	-
Кредиторская задолженность по доходам (020500000, 020900000), всего	470	-	X	-	-	X	-
из них:							
- долгосрочная	471	-	X	-	-	X	-
Доходы будущих периодов (040140000)	510	-	X	-	-	X	-
Резервы предстоящих расходов (040160000)	520	-	X	-	212 191,95	X	212 191,95
Итого по разделу III (стр.400 + стр.410 + стр.420 + стр.430 + стр.470 + стр.510 + стр.520)	550	-	-	-	212 191,95	-	212 191,95
IV. Финансовый результат							
Финансовый результат экономического субъекта	570	8 529,60	-	8 529,60	-208 509,54	-	-208 509,54
БАЛАНС (стр.550 + стр.570)	700	8 529,60	-	8 529,60	3 682,41	-	3 682,41

* Данные по этим строкам в валюту баланса не входят.

** Данные по этим строкам приводятся с учетом амортизации и (или) обесценения нефинансовых активов, раскрываемого в Пояснительной записке

Продолжение приложения А

Форма 0503130 с. 5

СПРАВКА о наличии имущества и обязательств на забалансовых счетах

Номер счета	Наименование забалансового счета, показателя	Код строки	На начало года	На конец отчетного периода
1	2	3	4	5
01	Имущество, полученное в пользование	010	-	1 149 155,14
02	Материальные ценности на хранении	020	-	-
03	Бланки строгой отчетности	030	-	-
04	Задолженность неплатежеспособных дебиторов, всего	040	-	-
	в том числе:			
	- задаток		-	-
05	Материальные ценности, оплаченные по централизованному снабжению	050	-	-
06	Задолженность учащихся и студентов за невозвращенные материальные ценности	060	-	-
07	Награды, призы, кубки и ценные подарки, сувениры	070	-	-
08	Путевки неоплаченные	080	-	-
09	Запасные части к транспортным средствам, выданные взамен изношенных	090	-	-
10	Обеспечение исполнения обязательств, всего	100	-	-
	в том числе:			
	- задаток	101	-	-
	- залог	102	-	-
	- банковская гарантия	103	-	-
	- поручительство	104	-	-
	- иное обеспечение	105	-	-
11	Государственные и муниципальные гарантии, всего	110	-	-
	в том числе:			
	- государственные гарантии	111	-	-
	- муниципальные гарантии	112	-	-
12	Спецоборудование для выполнения научно-исследовательских работ по договорам с заказчиками	120	-	-
13	Экспериментальные устройства	130	-	-
14	Расчетные документы, ожидающие исполнения	140	-	-
15	Расчетные документы, не оплаченные в срок из-за отсутствия средств на счете государственного (муниципального) учреждения	150	-	-
16	Переплаты пенсий и пособий вследствие неправильного применения законодательства о пенсиях и пособиях, счетных ошибок	160	-	-

Продолжение приложения А

Форма 0503130 с. 6

Номер счета	Наименование забалансового счета, показателя	Код строки	На начало года	На конец отчетного периода
1	2	3	4	5
17	Поступления денежных средств, всего	170	X	-
	в том числе:			
	- доходы	171	X	-
	- расходы	172	X	-
	- источники финансирования дефицита бюджета	173	X	-
18	Выбытия денежных средств, всего	180	X	-
	в том числе:			
	- расходы	181	X	-
	- источники финансирования дефицита бюджета	182	X	-
19	Невыясненные поступления прошлых лет	190	-	-
20	Задолженность, не востребованная кредиторами, всего	200	-	-
	в том числе:			
			-	-
21	Основные средства в эксплуатации	210	-	1 660,00
22	Материальные ценности, полученные по централизованному снабжению	220	-	-
23	Периодические издания для пользования	230	-	-
24	Нефинансовые активы, переданные в доверительное управление	240	-	-
25	Имущество, переданное в возмездное пользование (аренду)	250	-	-
26	Имущество, переданное в безвозмездное пользование	260	-	-
27	Материальные ценности, выданные в личное пользование работникам (сотрудникам)	270	-	-
29	Представленные субсидии на приобретение жилья	280	-	-
30	Расчеты по исполнению денежных обязательств через третьих лиц	290	-	-
31	Акции по номинальной стоимости	300	-	-
40	Финансовые активы в управляющих компаниях	310	-	-
42	Бюджетные инвестиции, реализуемые организациями	320	-	-

директор


 (подпись)

Н.Г. Березина

(расшифровка подписи)

главный бухгалтер

(подпись)

Л.Г. Раянова

(расшифровка подписи)

2 марта 2020 г.

Приложение Б
Бухгалтерский баланс МКУ «Комитет по социальной поддержке населения» на 01.01.2020 г.

БАЛАНС
ГЛАВНОГО РАСПОРЯДИТЕЛЯ, РАСПОРЯДИТЕЛЯ, ПОЛУЧАТЕЛЯ БЮДЖЕТНЫХ СРЕДСТВ,
ГЛАВНОГО АДМИНИСТРАТОРА, АДМИНИСТРАТОРА ИСТОЧНИКОВ ФИНАНСИРОВАНИЯ ДЕФИЦИТА БЮДЖЕТА,
ГЛАВНОГО АДМИНИСТРАТОРА, АДМИНИСТРАТОРА ДОХОДОВ БЮДЖЕТА

на 1 января 2020 г.

Главный распорядитель, распорядитель,
 получатель бюджетных средств,
 главный администратор, администратор доходов бюджета,
 главный администратор, администратор источников
 финансирования дефицита бюджета Муниципальное казённое учреждение "Комитет по социальной поддержке населения"
 Наименование бюджета Бюджет городского округа г. Жигулёвск
 Периодичность годовая
 Единица измерения: РУБ

КОДЫ	
Форма по ОКУД	0503130
Дата	01.01.2020
	ГБС
ОКВЭД	8810
по ОКПО	48102187
ИНН	6345027660
Глава по БК	702
по ОКТМО	36704000
по ОКЕИ	383

А К Т И В	Код строки	На начало года			На конец отчетного периода		
		бюджетная деятельность	средства во временном распоряжении	итого	бюджетная деятельность	средства во временном распоряжении	итого
1	2	3	4	5	6	7	8
I. Нефинансовые активы							
Основные средства (балансовая стоимость, 0101000000)*	010	8 562,10	X	8 562,10	8 562,10	X	8 562,10
Уменьшение стоимости основных средств**, всего*	020	8 562,10	X	8 562,10	8 562,10	X	8 562,10
из них:							
амортизация основных средств*	021	8 562,10	X	8 562,10	8 562,10	X	8 562,10
Основные средства (остаточная стоимость, стр.010 – стр.020)	030	-	X	-	-	X	-
Нематериальные активы (балансовая стоимость, 0102000000)*	040	-	X	-	-	X	-
Уменьшение стоимости нематериальных активов**, всего*	050	-	X	-	-	X	-
из них:							
амортизация нематериальных активов*	051	-	X	-	-	X	-
Нематериальные активы** (остаточная стоимость, стр. 040 - стр. 050)	060	-	X	-	-	X	-

Продолжение приложения Б

Форма 0503130 с. 2

А К Т И В	Код строки	На начало года			На конец отчетного периода		
		бюджетная деятельность	средства во временном распоряжении	итого	бюджетная деятельность	средства во временном распоряжении	итого
1	2	3	4	5	6	7	8
Непроизведенные активы (010300000)** (остаточная стоимость)	070	-	X	-	-	X	-
Материальные запасы (010500000), всего	080	3 682,41	X	3 682,41	5 971,00	X	5 971,00
из них:							
- внеоборотные	081	-	X	-	-	X	-
Права пользования активами (011100000)** (остаточная стоимость), всего	100	-	X	-	-	X	-
из них:							
- долгосрочные	101	-	X	-	-	X	-
Вложения в нефинансовые активы (010600000), всего	120	-	X	-	-	X	-
из них:							
- внеоборотные	121	-	X	-	-	X	-
Нефинансовые активы в пути (010700000)	130	-	X	-	-	X	-
Нефинансовые активы имущества казны (010800000)** (остаточная стоимость)	140	-	X	-	-	X	-
Затраты на изготовление готовой продукции, выполнение работ, услуг (010900000)	150	-	X	-	-	X	-
Расходы будущих периодов (040150000)	160	-	X	-	-	X	-
Итого по разделу I (стр.030 + стр.060 + стр.070 + стр.080 + стр.100 + стр.120 + стр.130 + стр.140 + стр.150 + стр.160)	190	3 682,41	X	3 682,41	5 971,00	X	5 971,00

Продолжение приложения Б

Форма 0503130 с. 3

АКТИВ	Код строки	На начало года			На конец отчетного периода		
		бюджетная деятельность	средства во временном распоряжении	итого	бюджетная деятельность	средства во временном распоряжении	итого
1	2	3	4	5	6	7	8
II. Финансовые активы							
Денежные средства учреждения (020100000), всего	200	-	-	-	-	-	-
в том числе:							
на лицевых счетах учреждения в органе казначейства (020110000)	201	-	-	-	-	-	-
в кредитной организации (020120000), всего	203	-	-	-	-	-	-
из них:							
- на депозитах (020122000), всего	204	-	-	-	-	-	-
из них:							
- долгосрочные	205	-	-	-	-	-	-
- в иностранной валюте (020127000)	206	-	-	-	-	-	-
в кассе учреждения (020130000)	207	-	-	-	-	-	-
Финансовые вложения (020400000), всего	240	-	-	-	-	-	-
из них:							
- долгосрочные	241	-	-	-	-	-	-
Дебиторская задолженность по доходам (020500000, 020900000), всего	250	-	-	-	4 724,86	-	4 724,86
из них:							
- долгосрочная	251	-	-	-	-	-	-
Дебиторская задолженность по выплатам (020600000, 020800000, 030300000), всего	260	-	-	-	-	-	-
из них:							
- долгосрочная	261	-	-	-	-	-	-
Расчеты по кредитам, займам (ссудам) (020700000), всего	270	-	-	-	-	-	-
из них:							
- долгосрочные	271	-	-	-	-	-	-
Прочие расчеты с дебиторами (021000000), всего	280	-	-	-	-	-	-
из них:							
- расчеты по налоговым вычетам по НДС (021010000)	282	-	-	-	-	-	-
Вложения в финансовые активы (021500000)	290	-	-	-	-	-	-
Итого по разделу II (стр.200 + стр.240 + стр.250 + стр.260 + стр.270 + стр.280 + стр.290)	340	-	-	-	4 724,86	-	4 724,86
БАЛАНС (стр.190 + стр.340)	350	3 682,41	-	3 682,41	10 695,86	-	10 695,86

Продолжение приложения Б

Форма 0503130 с. 4

П А С С И В	Код строки	На начало года			На конец отчетного периода		
		бюджетная деятельность	средства во временном распоряжении	итого	бюджетная деятельность	средства во временном распоряжении	итого
1	2	3	4	5	6	7	8
III. Обязательства							
Расчеты с кредиторами по долговым обязательствам (030100000), всего	400	-	X	-	-	X	-
из них:							
- долгосрочные	401	-	X	-	-	X	-
Кредиторская задолженность по выплатам (030200000, 020800000, 030402000, 030403000), всего	410	-	X	-	-	X	-
из них:							
- долгосрочная	411	-	X	-	-	X	-
Расчеты по платежам в бюджеты (030300000)	420	-	X	-	-	X	-
Иные расчеты, всего	430	-	-	-	-	-	-
в том числе:							
- расчеты по средствам, полученным во временное распоряжение (030401000)	431	X	-	-	X	-	-
- внутриведомственные расчеты (030404000)	432	-	X	-	-	X	-
- расчеты с прочими кредиторами (030406000)	433	-	X	-	-	X	-
- расчеты по налоговому вычетам по НДС (021010000)	434	-	X	-	-	X	-
Кредиторская задолженность по доходам (020500000, 020900000), всего	470	-	X	-	-	X	-
из них:							
- долгосрочная	471	-	X	-	-	X	-
Доходы будущих периодов (040140000)	510	-	X	-	-	X	-
Резервы предстоящих расходов (040160000)	520	212 191,95	X	212 191,95	109 552,62	X	109 552,62
Итого по разделу III (стр.400 + стр.410 + стр.420 + стр.430 + стр.470 + стр.510 + стр.520)	550	212 191,95	-	212 191,95	109 552,62	-	109 552,62
IV. Финансовый результат							
Финансовый результат экономического субъекта	570	-208 509,54	-	-208 509,54	-96 856,76	-	-96 856,76
БАЛАНС (стр.550 + стр.570)	700	3 682,41	-	3 682,41	10 695,86	-	10 695,86

* Данные по этим строкам в валюту баланса не входят.

** Данные по этим строкам приводятся с учетом амортизации и (или) обесценения нефинансовых активов, раскрываемого в Пояснительной записке

Продолжение приложения Б

Форма 0503130 с. 5

СПРАВКА о наличии имущества и обязательств на забалансовых счетах

1	2	3	4	5
Номер счета	Наименование забалансового счета, показателя	Код строки	На начало года	На конец отчетного периода
01	Имущество, полученное в пользование	010	1 149 155,14	1 149 155,14
02	Материальные ценности на хранении	020	-	-
03	Бланки строгой отчетности	030	-	-
04	Задолженность неплатежеспособных дебиторов, всего	040	-	-
	в том числе:			
05	Материальные ценности, оплаченные по централизованному снабжению	050	-	-
06	Задолженность учащихся и студентов за невозвращенные материальные ценности	060	-	-
07	Награды, призы, кубки и ценные подарки, сувениры	070	-	-
08	Путевки неоплаченные	080	-	-
09	Заспанные части к транспортным средствам, выданные взамен изношенных	090	-	-
10	Обеспечение исполнения обязательств, всего	100	-	-
	в том числе:			
	- задаток	101	-	-
	- залог	102	-	-
	- банковская гарантия	103	-	-
	- поручительство	104	-	-
	- иное обеспечение	105	-	-
11	Государственные и муниципальные гарантии, всего	110	-	-
	в том числе:			
	- государственные гарантии	111	-	-
	- муниципальные гарантии	112	-	-
12	Спецоборудование для выполнения научно-исследовательских работ по договорам с заказчиками	120	-	-
13	Экспериментальные устройства	130	-	-
14	Расчетные документы, ожидающие исполнения	140	-	-
15	Расчетные документы, не оплаченные в срок из-за отсутствия средств на счете государственного (муниципального) учреждения	150	-	-
16	Переплаты пенсий и пособий вследствие неправильного применения законодательства о пенсиях и пособиях, счетных ошибок	160	-	-

Продолжение приложения Б

Форма 0503130 с. 6

1	2	3	4	5
Номер счета	Наименование забалансового счета, показателя	Код строки	На начало года	На конец отчетного периода
17	Поступления денежных средств, всего	170	X	-
	в том числе:			
	- доходы	171	X	-
	- расходы	172	X	-
	- источники финансирования дефицита бюджета	173	X	-
18	Выбытия денежных средств, всего	180	X	3 538 082,00
	в том числе:			
	- расходы	181	X	3 538 082,00
	- источники финансирования дефицита бюджета	182	X	-
19	Невыясненные поступления прошлых лет	190	-	-
20	Задолженность, не востребованная кредиторами, всего	200	-	-
	в том числе:			
21	Основные средства в эксплуатации	210	1 660,00	4 360,00
22	Материальные ценности, полученные по централизованному снабжению	220	-	-
23	Периодические издания для пользования	230	-	-
24	Нефинансовые активы, переданные в доверительное управление	240	-	-
25	Имущество, переданное в возмездное пользование (аренду)	250	-	-
26	Имущество, переданное в безвозмездное пользование	260	-	-
27	Материальные ценности, выданные в личное пользование работникам (сотрудникам)	270	-	-
29	Представленные субсидии на приобретение жилья	280	-	-
30	Расчеты по исполнению денежных обязательств через третьих лиц	290	-	-
31	Акции по номинальной стоимости	300	-	-
40	Финансовые активы в управляющих компаниях	310	-	-
42	Бюджетные инвестиции, реализуемые организациями	320	-	-

директор


(подпись)

Н.Г. Березина
(расшифровка подписи)

главный бухгалтер


(подпись)

Л.Г. Раянова
(расшифровка подписи)

2 марта 2020 г.