

Тольятти, 2016

СОДЕРЖАНИЕ

ВВЕДЕНИЕ.....	3
 ГЛАВА I. ТЕОРЕТИЧЕСКИЕ ИССЛЕДОВАНИЯ ЭМПАТИИ И ГЕНДЕРНЫХ ОСОБЕННОСТЕЙ ЕЁ ПРОЯВЛЕНИЯ В ВОЗРАСТЕ 18-25 ЛЕТ	
1.1. Эмпатия и её основные характеристики.....	5
1.2. Гендерные особенности и различия мужчин и женщин.....	10
1.3. Гендерные особенности проявления эмпатии.....	13
1.4. Психологические особенности молодых людей в возрасте 18-25 лет. Влияние эмпатии на личность в период поздней юности.....	16
Выводы по первой главе	19
 ГЛАВА II. ЭМПИРИЧЕСКОЕ ИССЛЕДОВАНИЕ ГЕНДЕРНЫХ ОСОБЕННОСТЕЙ ПРОЯВЛЕНИЯ ЭМПАТИИ В ВОЗРАСТЕ 18-25 ЛЕТ	
2.1. Методы и организация исследования	21
2.2. Анализ и интерпретация полученных результатов исследования гендерных особенностей проявления эмпатии в возрасте 18-25 лет.....	23
Выводы по второй главе	38
 ЗАКЛЮЧЕНИЕ.....	40
БИБЛИОГРАФИЯ.....	42

ВВЕДЕНИЕ

Актуальность темы исследования. Проблема роли эмпатии в становлении личности давно является предметом научного исследования. Эмпатия оказывает значимое влияние на личность человека, влияет на его мотивацию и на продуктивность деятельности [17].

По этому вопросу нет точных данных, исследования не привели к единому заключению о том, являются ли эмпатические способности врожденными или приобретенными, но, без всякого сомнения, эмпатические способности проявляются в онтогенезе. К примеру, младенец реагирует сильным плачем в ответ на плач другого младенца, лежащего рядом [33].

В современном обществе, существуют стереотипы, которые указывают на то, что существуют гендерные особенности в проявлении эмпатии и эмоций.

Исследования отечественных и зарубежных ученых указывают на то, что социальные и психологические факторы влияют на развитие психики детей, в зависимости от их гендерной принадлежности. К таким факторам следует отнести: культурно-исторические условия и особенности социального окружения.

Существует масса подходов к исследованию эмпатии: относительно осознанности эмпатии, происхождения, видов эмпатии, гендерных особенностей проявления эмпатии и возможности её развития. Недостаточная изученность и существенная практическая значимость - являются основой для постановки актуальной проблемы исследования: как различается уровень проявления эмпатии у мужчин и женщин в возрасте 18-25 лет?

Объектом исследования является личность людей в возрасте 18-25 лет.

Предметом исследования являются гендерные особенности проявления эмпатии в возрасте 18-25 лет.

Цель исследования: изучение гендерных особенностей проявления эмпатии у молодых людей в возрасте 18-25 лет.

Задачи исследования:

1. Проведение анализа литературы по гендерным особенностям эмпатии;
2. Выявить гендерные особенности проявления эмпатии;
3. Планирование и осуществление эмпирического исследования по проблеме;
4. Определение уровня эмпатии у юношей и девушек в возрасте 18-25 лет.

Гипотеза исследования: есть предположение, что существует различие между уровнем эмпатии у юношей и девушек в возрасте 18-25 лет.

Методы исследования: теоретический анализ литературы, тестирование, анкетирование, опрос, и корреляционный анализ данных.

Психодиагностические методики исследования:

1. Методика диагностики способности к проявлению эмпатии А. Мехрабиена и Н. Эпштейна.
2. Методика исследования уровня эмпатии "Диагностика уровня эмпатии", разработанная И.М. Юсуповым.
3. Методика измерения уровня эмпатии "Уровень сопереживания", разработанная Симоном Бароном-Коэном и Сали Уилрайт.

База исследования: В исследовании принимали участие 26 человек - 13 девушек и 13 юношей.

ГЛАВА I. ТЕОРЕТИЧЕСКИЕ ИССЛЕДОВАНИЯ ЭМПАТИИ И ГЕНДЕРНЫХ ОСОБЕННОСТЕЙ ЕЁ ПРОЯВЛЕНИЯ В ВОЗРАСТЕ 18-25 ЛЕТ

1.1 Эмпатия и её основные характеристики

Эмпатия - узкое научное понятие, которое определяется как сознательное сопереживание, сочувствие эмоциональному состоянию другого человека. Понятие "эмпатия" было заимствовано психологией из философии двадцатого века.

Способность переживать эмоциональное состояние другого, отождествляя себя с ним, а также переживание собственных эмоциональных состояний по поводу эмоций и чувств другого. Дословно, в переводе с греческого языка, термин означает страсть, сопереживание, страдание и чувство, то есть эмоциональное проникновение в чувства и состояние другого человека.

Эмпатия может возникать и выражаться в большей степени не только по отношению к другим людям или живым существам, но и к искусству, литературе, кинофильмам, музыкальным композициям и скульптурам.

В психологию, понятие эмпатия было введено в 1903 году Э. Титченером для того, чтобы обозначить процесс вчувствования. Термин эмпатия происходит от греческого слова *empathēia*, которое означает сопереживание. Э. Титченер трактовал термин эмпатия следующим образом: “процесс гуманизации объектов, прочтения и прочувствования себя в них” [7]. Эмпатия является категорией нескольких направлений консультирования и психотерапии.

Эмпатия в высшей степени связана с теорией вчувствования, которая была разработана в психологии и эстетике Т. Липпсом в 1907 году [1]. Вчувствование - это один из специфических видов познания сущности объекта. Человек осознает, в первую очередь себя, свои чувства и переживания через содержание объекта или предмета. Вчувствование можно

толковать как усвоение. Вчувствование в человека - это непосредственно, желание обнаружить у него собственные чувства или переживания.

В этике и эстетике, эмпатии было идентично понятие "симпатия". В философии древней Греции, эмпатия определялась как духовная общность, благодаря которой люди сопереживают состоянию друг друга. У таких философов как Г.Спенсер и А. Шопенгауэр симпатия трактуется как свойство души человека, который способен сочувствовать, сопереживать и сострадать другому. Симпатия - это основание справедливости, альтруизма и совести.

М. Шелер занимался созданием теории симпатии. Он считал, что симпатию нельзя определить только, как процесс участия в жизни другого человека и деления его эмоционального состояния. Симпатия - действие, которое направлено на познание личности человека. Во время акта симпатии человек реализует свой потенциал и возможности. Таким образом, М. Шелер пришел к разработке разных форм симпатии, будь это подражание эмоциями человека или вчувствование, до самых великих чувств [38].

Исследователи давали термину "эмпатия" много различных определений, акцентируя внимание на разных аспектах и смысловых значениях [22].

Понятие "эмпатия" также изучается в сфере межкультурных компетенций. Межкультурная компетенция - способность, которая основана на культурных знаниях, умении общаться и воспринимать психологию других культур, позволяющая успешно коммуницировать с людьми из разных культур [32]. Межкультурная компетенция включает в себя такие свойства личности как эмпатия, забота, чуткость, уверенность в себе, толерантность, знание своих сил и недостатков, эмоциональная стабильность. Важным является понимание поведения другого человека, умение отстаивать и правильно делиться своей точкой зрения, быть легким и гибким в общении. Столкновение разных культурных ценностей может произойти в пределах одной семьи [11].

По мнению В. Уилмера, М. Шелера и Э. Стотланда, эмпатия - это особая форма познания и объектом этого познания является человек [13].

Понятие эмпатия достаточно поздно стало объектом исследования в отечественной психологии, оно появилось благодаря исследованиям Т.П. Гавриловой (Гаврилова, 1974, 1975, 1977, 1979) [9]. В отечественной психологии эмпатия исследовалась как феномен межличностного взаимодействия (Андреева, 1988, 2007; Бодалев, 1983; Бодалев, Каштанова, 1975; Лабунская, 1986; Менджерицкая, 1998; Пашукова, 1979). Эмпатию можно назвать направленностью на внутренний мир другого человека.

Отечественные психологи делают акцент на том, что сопереживание и сочувствие - это высшая форма проявления эмпатии. При этом, когда человек сопереживает, он испытывает чувства, которые тождественны чувствам и эмоциям другого. Сочувствуя, человек переживает другие эмоции и чувства, в отличие от человека, который вызвал у него эти чувства [15].

Т.П. Гаврилова, в одном из своих исследований, сделала следующий вывод: сопереживание - это непосредственная, более концентрированная форма эмпатии. Сопереживание, в большей степени, характерно для младшего школьного возраста. Сочувствие является более сложной формой эмпатии и оно, в большей степени, характерно для подросткового возраста. Сочувствие выражается гораздо чаще, чем переживание.

Н.П. Обозов рассматривает эмпатию как ответ одного человека на переживания, которые испытывает другой и утверждает тот факт, что отсутствие сопереживания и поддержки в виде эмоций невозможно существование человека [27].

Н. Ямпей рассматривает эмпатию как способность, которая позволяет поставить себя на место другого человека, проникновенно разделяя его чувства и желания [39].

Эмпатия снижает уровень искажения восприятия личности и позволяет сформировать более правдивое и точнее первое впечатление о человеке [6].

“Эмпатия - это особый психический акт, целостное образование когнитивных, эмоциональных и моторных компонентов, которое включено в качестве особой формы в социальное взаимодействие” (Сарджвеладзе, 1978) [30].

Э. Фромм определяет эмпатию как ключевой фактор любви. По его мнению, эмпатия - это важное условие и продукт настоящих отношений между людьми и самореализации человека. Это стремление двух людей разделять эмоции, положительные и отрицательные [18].

Эмпатию можно описать как поддержку другого человека, который, в свою очередь, испытывает некоторые негативные или позитивные эмоции и чувства, будь это, к примеру, горе, утрата, или восторг и радость [8].

Эмпатия может ориентироваться как на себя, так и на другого человека:

- реакция на эмоции другого в интересах его состояния;
- реакция на эмоции другого в целом.

Эмпатию нельзя связать с конвертными эмоциями. Например, термин эмпатия, С.Л.Рубинштейн, трактовал как компонент любви человека к другому человеку, эмоционально-опосредованное отношение к окружающим людям [29].

К. Роджерс описал эмпатию как: "Быть в состоянии эмпатии означает воспринимать внутренний мир другого точно, с сохранением эмоциональных и смысловых оттенков. Как будто становишься этим другим, но без потери ощущения «как будто». Так, ощущаешь радость или боль другого, как он их ощущает, и воспринимаешь их причины, как он их воспринимает. Но обязательно должен оставаться оттенок «как будто»: как будто это я радуюсь или огорчаюсь. Если этот оттенок исчезает, то возникает состояние идентификации" [28].

Существует несколько видов эмпатии: эмоциональная, когнитивная, предикативная. Первый вид основан на проекции и механизме подражания реакциям и чувствам человека. Второй вид опирается на интеллектуальные

процессы, такие как проведение аналогии или сравнения. Третий вид эмпатии - предикативный, выражается как умение человека предугадывать реакции и эмоции другого человека в конкретных случаях.

Вид проявления эмпатии зависит от отношений между двумя людьми. Если существует симпатия, то ожидаемо, что эмпатия будет проявлена во всех формах и большей степени.

Исходя из этого, можно сделать вывод, что эмпатия может быть избирательной, когда эмоциональный отклик возникает не на каждого человека, который испытывает переживания, а на конкретного, близкого человека, будь это близкий друг или спутник жизни.

А.А. Бодалев выявил, что у людей с развитым интеллектом, способных легко идти на контакт с другими, эмпатия выражается в недостаточной степени, одновременно с этим, есть вероятность, что может возникнуть неправильное понимание и оценка переживаний людей, с которыми они контактируют [4].

Выражение эмпатии у людей, контактирующих друг с другом напрямую зависит от того, какой результат ждёт каждого в этом межличностном взаимодействии.

Одно из первых определений дал З.Фрейд, звучит оно следующим образом: "Мы учитываем психическое состояние пациента, ставим себя в это состояние и стараемся понять его, сравнивая со своим собственным." [35]. В профессиональной деятельности способность человека к проявлению эмпатии является одним из значимых качеств.

Эмпатию можно разделить на уровни. Уровни эмпатии - это относительное понятие. Диагностика уровня эмпатии позволяет определить на каком уровне эмоционального интеллекта находится индивид.

Эмпатов - людей со способностью к эмпатии можно разделить на пять следующих групп:

1. Человек не осознает себя как эмпата. Такие люди испытывают переживания и эмоции, но не отождествляют с этими чувствами других людей.

2. Человек, относящийся ко второй группе, отдает себя отчет в том, что он способен сопереживать, но не понимает полностью природу проявления эмпатии.
3. Человек, использует свои способности и с легкостью располагает себя на внутренний мир другого человека, который ему не безразличен.
4. Человек из четвертой группы владеет и управляет всеми своими эмоциями и чувствами и отчасти контролирует чувства и действия других людей.
5. Человек полностью освоил способность к эмпатии, разделяет своим эмоции и чувствами других, а так же имеет контроль над другими индивидами.

Ю.Б. Гиппенрейтер исследуя механизм эмпатии, утверждал, что данный механизм должен обладать способностью быстро переключаться от проявления эмпатии к настоящему выражению эмоций и искренних чувств, при этом, без потери принятия другого [10].

1.2 Гендерные особенности и различия мужчин и женщин

Женщины и мужчины отличаются друг от друга, отличается их жизнедеятельность, социальные особенности, взгляды на жизнь и приоритеты. Отличия мужчин и женщин проявляются во всех аспектах жизни, имеются в виду не только биологические особенности, но и различия в эмоциональной, волевой, ценностной сфере [20]. Под гендерными различиями также понимают особенности поведения людей, при этом к этим различиям нельзя отнести различия мужчин и женщин в физиологии и генетике. Вопрос гендерных различий вызывает интерес у многих ученых и представителей средств массовой информации. Действительно ли существуют гендерные различия, которые могут объяснить существование гендерных ролей. Некоторые ученые убеждены в том, что биологический пол тесно связан с гендером, другие напротив считают, что гендерные различия продиктованы обществом. Есть исследователи, которые, в равной степени,

убеждены в том, что на гендерные роли влияют и общество и биологические факторы.

Гендер - это социальный пол, который определяет поведение человека в обществе, соответственно под гендерными различиями понимают то, как ведет себя человек.

Существуют данные научных исследований, которые доказывают гендерные различия. Первая книга, с достоверными результатами исследований была написана Элеанор Маккоби и Кэрол Джеклин «Психология половых различий» (The Psychology of Sex Differences).

Результаты исследований указывают на то, что действительно существуют гендерные различия в математических и речевых способностях, способностях к агрессивному поведению и восприятию пространства.

Исследование гендерных различий в математических способностях ведется уже около 30 лет. Существует версия, что состояние гормонального фона влияет на математические способности и все подобные навыки.

Рассмотрим подробнее гендерные особенности проявления альтруизма. Способность к альтруизму можно связать с эмпатией. Альтруизм - это проявление доброты к человеку, готовность помочь и пожертвовать своими благами ради кого-то [18].

Стереотипы общества и нормы, которые также продиктованы обществом, твердят нам о том, что женщины гораздо заботливее и чувствительнее мужчин, и женщины в большей степени стремятся помочь другим, окружающим людям. Существуют исследования, которые указывают на то, что именно мужчины чаще оказывают помощь окружающим людям, а не женщины. Вероятно суть в том, что существуют нормы, которые отвечают за момент оказания помощи другому и эти нормы имеют различия для мужчин и женщин. Помощь женщины можно охарактеризовать как заботу, то есть оказание помощи с применением нежных чувств. А помощь мужчины можно назвать героической, мужчина подвергает себя риску и применяет физическую силу.

Можно предположить, что существуют гендерные различия в проявлении эмпатии. Женщины выражают свои эмоции более ярко, они внимательнее и чувствительнее к окружающим, чем мужчины. К.Хорни говорила о том, что в связи с разделением социальных ролей, женщины стали считаться инфантильными, наивными существами, которые живут эмоциями [37].

Мужчины и женщины обладают разными типами темперамента. Главным образом, женщины и мужчины отличаются друг от друга психофизическими качествами, наклонностями и своими реакциями на происходящие ситуации и стресс. (см. таблица 1). Различия в проявлении эмоций у мужчин и женщин подтверждаются многими научными исследованиями. Одним из факторов, который может объяснить различия в проявлении эмпатии является тот факт, что каждая женщина подробнее и лучше сможет интерпретировать эмоции других людей. Джудит Холл писала о том, что женщины гораздо лучше расшифровывают сигналы других людей, которые скрыты в их эмоциях. Например, после просмотра отрывка художественного фильма, женщины точнее определяли, что произошло с героем, с огорченным выражением лица [24].

Таблица 1.

Степень преобладания личных качеств у женщин и мужчин.

Женщина	Мужчина
Нежность	Сила
Дружелюбие	Дружественность
Одухотворенная любовь	Физическая любовь
Живость	Грубоватость
Кокетливость	Уверенность в себе
Уступчивость	Логический склад ума
Выразительные эмоции	Сдержанные эмоции
Интуиция и предчувствие	Осознанно-организованное предвидение

Стоит отметить тот факт, что родители и другие взрослые воспитывают детей и ведут себя по-разному с дочерьми и сыновьями. Ещё одним источником развития гендерных особенностей можно считать сверстников, с которыми человек проводит большую часть времени. Также важную роль играют средства массовой информации: литература, кинофильмы, телевидение, игры. Чаще всего, мужчины в СМИ изображаются решительным, активными, стойкими и предприимчивыми, а женщины эмоциональными, зависимыми и не амбициозными. Мужчины изображаются как лидеры, а женщины как домохозяйки. Гендерные стереотипы в культуре оказывают значимое влияние на представления о гендерных ролях.

1.3 Гендерные особенности проявления эмпатии

Как уже было сказано, существует огромное количество отличий по половым признакам, в том числе и в сфере эмоциональности. Считается, что женщины более эмоциональны и восприимчивы к чувствам других людей, чем мужчины. Согласно теории эволюции, которая основана на исследованиях Дарвина - женщины, которые обладают репродуктивной функцией, на эволюционной лестнице, занимают ступень ниже мужчин [12]. Также и другие социобиологические теории, они утверждают, что репродуктивная функция женщин - биологическое основание эмоциональности.

Эмоциональность женщин и мужчин следует рассматривать по-разному, на нескольких, разных уровнях. На одном уровне: способность вчувствоваться в эмоциональное состояние другого человека (эмпатия) и способность уметь выражать это понимание эмоционального состояния (эмпатическая экспрессия). На втором уровне: переживание человеком собственных эмоций и чувств (эмоциональные переживания) и способы их выражения (эмоциональная экспрессия). И тот и другой уровень имеют важное значение для здоровой психики и отношений между людьми.

Л. Куликов подчеркивает тот факт, что эмоциональная сфера женщин устроена гораздо сложнее, нежели у мужчин [16].

Айзенберг и Леннон проводили многочисленные исследования и обнаружили, что чем больше для испытуемых было очевидным то, что тестирование проверяет уровень эмпатии, тем меньше выявлялись гендерные различия её проявления [3].

Чаще всего, при анализе уровня эмпатии выясняется следующее: мужчины в меньшей степени желают демонстрировать свои эмоции и не желают, чтобы их эмпатичность замечали, ведь это не соответствует их гендерной роли. Скорее, забота, внимание и нежность - будут свойственны женской гендерной роли.

Бесспорно, мужчины не меньше и не хуже женщин могут определять чувства и эмоции людей и сопереживать им, но мужчины заинтересованы в том, чтобы их чувства остались незамеченными. Подобное поведение мужчин можно отнести к представителям традиционной гендерной роли. Такие мужчины стараются вести себя таким образом, чтобы их поведение никак нельзя было связать с женственностью.

В современном обществе совершенно разные нормы и ожидания относительно эмоциональной экспрессии у мужчин и женщин. Мы стараемся соответствовать этим ожиданиям и нормам в течении всей жизни. К примеру, из мальчишек растят “настоящих мужчин”, а девочки должны быть настоящими “леди”. Мальчики должны проявлять стойкость и агрессию, а девочки сдержанность и мягкость.

Эмпатия имеет место быть абсолютно во всех видах межличностных отношений. Общение и отношения - это база социальной среды человека, в ней зарождается и проявляется эмпатия человека.

Рассмотрим ещё одну сферу, связанную с эмоциональностью и проявлением эмпатии - агрессия. Во-первых, агрессия - социальное поведение человека, которое имеет доказательства явных половых и гендерных различий.

Данные отличия также можно объяснить гендерными ролями. У мужчин поощряется агрессия в некоторых её проявлениях, в тоже время, у женщин проявление агрессии вовсе не приветствуется. Для женщин более типично проявление, так называемой, косвенной агрессии.

Существуют некоторые причины, которые навязывают нам мнение, что мужчины более агрессивны. Например, факты, которые указывают на то, что большинство убийц и воров - это мужчины. Другая причина, это распространенное мнение, что мужчина агрессивный из-за высокого содержания гормона тестостерона в крови, но подобная точка зрения не имеет точных научных доказательств того, что агрессии и тестостерон связаны между собой.

Современные стереотипы общества, касающиеся гендерных ролей, убеждают в том, что женщины по сравнению с мужчинами более конформны, их легче убедить в чем-то и управлять их поведением. Женщины, согласно общественным стереотипам, занимают зависимое положение в обществе [25]. Однако, исследования указывают на то, что женщины не уступчивее, чем мужчины, но ведут себя таким образом, по причине того, что имеют низкий социальный статус.

Масса исследований указывают на то, что проявление женщинами и мужчинами стереотипного поведения зависит от особенностей и обстоятельств ситуации, и от того, что считается правильным и нормальным в этой самой ситуации.

Естественно, можно предположить, что существуют различия между мужчинами и женщинами, в первую очередь, из-за того, что они занимают разные позиции в обществе, во-вторых, культура современного мира постоянно твердит нам о том, насколько они различны.

Действительно ли существуют гендерные особенности проявления эмпатии и женщины более эмпатичны, эмоциональны и чувствительны, чем мужчины? И действительно ли, основной причиной является разделение гендерных ролей?

1.4 Психологические особенности молодых людей в возрасте 18-25 лет. Влияние эмпатии на личность в период поздней юности

Период от 18 до 25 лет можно назвать моментом перехода из юношеского возраста во взрослую жизнь. 18-25 лет - это поздняя юность, период умственной и нравственной зрелости человека. Ведущая деятельность: профессионально-учебная.

В этом возрасте происходит осознание своей индивидуальности, уникальности и несхожести с другими людьми. В соответствии с этим, существует вероятность возникновения внутренней напряженности, которая способствует развитию ощущения одиночества. В период поздней юности, личность открывает свой внутренний мир, и возникает потребность в в духовной близости [36].

Не менее важную роль играет дружба. В этом возрасте человек использует дружбу как способ выразить эмоции и чувства, а также как способ самоутвердиться и получить поддержку. Поздняя юность - это период, когда у человека появляется необходимость самоопределиться. Принятие важных решений, например, как выбор специальности и сферы деятельности - ответственный шаг, который подразумевает не только выбор, но и отказ от других вариантов и возможностей, то есть самоограничение, которое влияет на рост внутренней напряженности человека [21].

Стоит отметить, что затяжной период получения образования приводит к безответственной инфантильности. Примерно, 50 лет назад, самосознание человека формировалось в 17-19, а на данный момент, оно формируется только к 23-25 годам. Молодые люди поздно начинают ведение трудовой деятельности, и соответственно долго остаются под опекой родителей.

Ощущение заботы и обладание тем, что не заработал своим трудом и получаешь от родителей развивает инфантилизм и желание жить, постоянно рассчитывая на чью-то помощь. В связи с этим, молодые люди в возрасте до 25 лет, не заботятся о своём будущем, не борются за существование, и не стремятся развиваться и становиться более целеустремленными.

Как уже было сказано, период от 18 до 25 лет - это переход от юности к зрелости, юношеский возраст завершается. Л.С. Выготский говорил: “Возраст от 18 до 25 лет составляет скорее начальное звено в цепи взрослых возрастов, чем заключительное звено в детском развитии” [31]. Л.С. Выготский впервые назвал период юности, который раньше рассматривался как детский возраст, “началом зрелой жизни” [14]. Данный возрастной период, который включает в себя этапы развития взрослого человека, представляет собой переходную ступень от созревания к зрелости - поздняя юность или ранняя зрелость (18-25 лет).

Для человека, возраст от 18 до 25 лет является периодом социализации, формированием интеллектуальной системы, а также целостным становлением личности [26].

Специфичные черты, которые отличают людей в возрасте 18-25 лет это: социальный статус и престиж, поиск смысла жизни, активное взаимодействие с социумом, а также стремление к новым целям и идеям.

К отличительным особенностям людей в возрасте 18-25 лет также можно отнести такие качества как смелость, решительность, самостоятельность, прямолинейность, оптимизм. Это период самоанализа, самооценка достаточно противоречива, что влияет на неуверенность и резкость принятия решений. Позднюю юность можно назвать этапом развития эстетических и нравственных чувств. Юношеский возраст от 18 до 25 лет, без сомнений, можно характеризовать как период социализации личности. На данной возрастной ступени формируются устойчивые свойства, черты и качества личности человека. В дальнейшем, личность не только усваивает приобретенный опыт, но и воспроизводит его через активную деятельность.

Вокруг человека, находящегося в периоде поздней юности, возникает уникальная социальная ситуация. Происходит открытие внутреннего мира человека. Молодым людям в период от 18 до 25 лет важно сформировать

точное представление о самом себе, а также научиться оценивать свойства своей личности и свои достоинства.

Связан ли уровень эмпатии с самопознанием личности в возрасте 18-25?

Если говорить об эмпатическом понимании, то стоит отметить, что эмпатическое понимание не является результатом интеллектуальных усилий.

Бесспорно, на эмпатию влияет жизненный опыт человека. Он способен ослабить или усилить её. Эмпатия напрямую зависит от жизненного опыта человека, от точности восприятия и умения слушать, настраивая себя на одну волну с собеседником.

Эмпатия в период поздней юности выполняет следующие функции:

1. Эмпатия увеличивает способность к убеждению;
2. Эмпатия является способом преодоления психологической защиты собеседника;
3. Эмпатия позволяет расширить представления о жизни другого человека;
4. Повышается собственный эмоциональный опыт человека;
5. Развивается личность и система ценностей человека;
6. Развивается устойчивость психического равновесия личности.

Эмпатия также выполняет функцию подтверждения личности. Она выражается в признании собственного “Я”, в принятии и одобрении своей неповторимости. Эмпатия позволяет раскрыть личность в возрасте 18-25 лет. В период от 18 до 25 лет, эмпатийный человек отличается тем, что у него развиты следующие качества:

- способность к преодолению собственного эгоцентризма;
- одобрительное отношение к другим людям;
- способность быстро ориентироваться в ситуациях взаимодействия с другими;
- демократические и альтруистические стратегии взаимодействия с людьми;
- открытость по отношению к окружающим;

- повышенная чувствительность - сензитивность по отношению к поведению другого человека;
- проявление чувствительности к эмоциям и чувствам других;
- внимательное отношение к нормам поведения, установленным обществом;
- эмоциональная стабильность;
- терпимое отношение к недостаткам других людей;
- отсутствие поддельного интереса к другому человеку;
- отсутствие безразличия к чувствам другого;
- понимание значимости и ценности каждой личности;
- отсутствует склонность приписывать вину человеку;
- высокая чувствительность к чувству стыда и вины.

Выводы по первой главе

Подводя итог теоретического исследования, первое что стоит отметить - это то, что эмпатия оказывает значительное влияние на личность человека, на его деятельность и мотивацию. Эмпатия определяется как сознательное сопереживание, вчувствование в эмоциональное состояние другого человека.

Эмпатию принято рассматривать не только как качество личности, но и процесс. Эмпатию можно определить как положительное отношение к другому человеку. Это проявление нравственной зрелости человека.

Эмпатия также определяется как:

- вчувствование в душевное состояние человека;
- понимание другого при помощи собственных чувств;
- понимание состояния внутреннего мира человека;
- понимание эмоций и чувств.

Эмпатийной можно назвать личность, которая способна проникнуть во внутренний мир другого, проникнуться его переживаниями и эмоциями, отождествляя себя с этим человеком.

Эмпатийность - это готовность личности к выражению эмпатии в общении с другим человеком.

К ключевым психологическим факторам, которые способствуют развитию эмпатийности относятся память, воображение, искренность, доброжелательность, понимание чувств и эмоций, уверенность в самоопределенности и эмпатийная внимательность.

Принято считать, что женщины значительно сильнее мужчин выражают свои эмоции. Существует много научных исследований, которые подтверждают тот факт, что женщины и мужчины различны в том, как они проявляют свои эмоции и чувства [2].

Эмпатию можно сравнить с дверью во внутренний мир другого человека. Вход в эту дверь осуществляется через ключ - чувства к понимающему состоянию этого человека.

Можно предположить, что существуют гендерные особенности и различия в проявлении эмпатии. Значительную роль в этом играют отличительные особенности воспитания мальчиков и девочек, а так же социальные стереотипы и гендерные роли.

Мужчины меньше демонстрируют своим эмоциям окружающим, не желая того, чтобы их чувствительность была замечена. Мальчиков с раннего детства учат быть сдержанными в своих эмоциях, а девочек напротив учат сопереживать и быть нежными. Вероятно, детское воспитание является одной из основных причин того, что женщины более склонны к проявлению своих эмоций и чувств.

Недостаточные исследования в этой области не дают однозначного ответа на вопрос того, кто больше склонен к проявлению эмпатии - мужчины или женщины. Данное исследование направлено на то, чтобы выявить существуют ли гендерные особенности проявления эмпатии в возрасте становления личности и нравственной зрелости человека.

ГЛАВА II. ЭМПИРИЧЕСКОЕ ИССЛЕДОВАНИЕ ГЕНДЕРНЫХ ОСОБЕННОСТЕЙ ПРОЯВЛЕНИЯ ЭМПАТИИ В ВОЗРАСТЕ 18-25 ЛЕТ

2.1 Методы и организация исследования

В исследовании принимали участие 26 человек, среди которых 13 парней и 13 девушек из города Тольятти.

Все испытуемые участвовали в исследовании только по собственному желанию, каждый мог в любой момент отказаться от участия в опросе.

Эмпирическое исследование проведено с целью выявить гендерные особенности проявления эмпатии в период поздней юности.

В соответствии с целью, были определены следующие задачи:

1. Проведение анализа литературы по гендерным особенностям эмпатии;
2. Выявить гендерные особенности проявления эмпатии;
3. Планирование и осуществление эмпирического исследования по проблеме;
4. Определение уровня эмпатии у юношей и девушек в возрасте 18-25 лет.

Была выдвинута гипотеза исследования, согласно которой, существуют различия между уровнем эмпатии у юношей и девушек в возрасте от 18 до 25 лет.

Исследование предполагает решение поставленной задачи №4, которая звучит следующим образом: определение уровня эмпатии у юношей и девушек в возрасте 18-25 лет.

Измерение уровня эмпатии осуществляется стандартизированными методиками.

Согласно цели, задачам и гипотезе исследования, для изучения данного вопроса были выбраны следующие методики:

- Методика диагностики способности к проявлению эмпатии А. Мехрабиена и Н. Эпштейна.
- Методика исследования уровня эмпатии "Диагностика уровня эмпатии", разработанная И.М. Юсуповым.

- Методика измерения уровня эмпатии "Уровень сопереживания", разработанная Симоном Бароном-Козном и Сали Уилрайт.

Методика диагностики способности к эмпатии.

Тест-опросник, разработанный А. Мехрабиеном и Н. Эпштейном, созданный для исследования способности к сопереживанию, то есть эмпатии [34].

Опросник из 33 утверждений, отвечая на которые, испытуемый выражает свое согласие или напротив - несогласие. Тест позволяет выявить эмпатийные тенденции личности, основываясь на самооценки проверяемого.

Методика "Диагностика уровня эмпатии".

Методика для анализа уровня эмпатии, разработанная психологом из Казани И.М.Юсуповым [19;40].

Опросник включает в себя 36 утверждений, испытуемому предлагается 5 вариантов ответов: не знаю; нет, никогда; иногда; часто; почти всегда; да всегда. Необходимо давать ответ на все утверждения, соглашаясь или не соглашаясь с каждым из них.

Методика "Уровень сопереживания".

Методика разработана Симоном Бароном-Козном и Сали Уилрайт в 2004 году. Опросник "Уровень сопереживания" был адаптирован и модифицирован В.Косоноговым в 2014 году. Методика создана для диагностики эмпатии, то есть способности к сочувствию и сопереживанию [23].

Опросник состоит из 60 утверждений и 4-х вариантов ответа, среди которых: "совершенно согласен", "скорее согласен", "скорее не согласен", "совершенно не согласен".

2.2 Анализ и интерпретация полученных результатов исследования гендерных особенностей проявления эмпатии в возрасте 18-25 лет

Было проведено тестирование, с использованием опросника для исследования способности к эмпатии А. Мехрабиена и Н. Эпштейна. Каждому испытуемому был выдан бланк ответов и анкета для заполнения.

По результатам наблюдения можно отметить следующее: для данной выборки превалирует средний уровень эмпатии. (см. рис. 3-4)

46,2% юношей обладают средним уровнем эмпатии, 23,1% имеют низкий уровень эмпатии, 15,4% обладают высоким уровнем эмпатийных тенденций личности, в тоже время 15,4% обладают очень низким уровнем эмпатии. 69,2% девушек обладают средним уровнем эмпатии, 15,4% девушек, имеют низкий уровень эмпатии, 7,7% свойственен высокий уровень эмпатийных тенденций, и 7,7% опрошенных девушек имеют очень низкий уровень эмпатии. Процентное распределение уровней эмпатии представлено на рис. 1 и рис. 2.

Первичные данные, полученные в ходе проведения исследования по методике А. Мехрабиена и Н. Эпштейна, разработанной для диагностики эмпатийных тенденций личности, приведены в таблице 2 и таблице 3.

Процентное распределение уровней эмпатии.
Юноши.

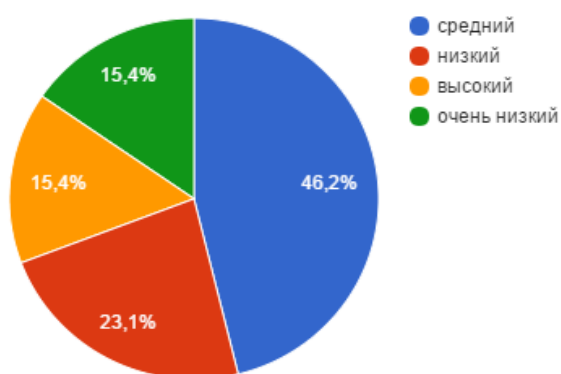


Рис. 1. Процентное соотношение уровней эмпатии для первой подвыборки - юноши 18-25 лет. Методика А. Мехрабиена и Н. Эпштейна.

Процентное распределение уровней эмпатии.
Девушки.

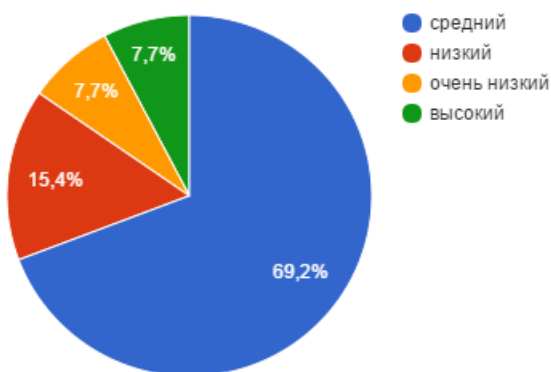


Рис. 2. Процентное соотношение уровней эмпатии для второй подвыборки - девушки 18-25 лет. Методика А. Мехрабиена и Н. Эпштейна.

Таблица 2.

Подвыборка юношей. Первичные данные тестирования по методике А.
Мехрабиена и Н. Эпштейта.

Юноши	№ Испытуемого	Результат тестирования	Уровень эмпатии испытуемого
	1	17	средний
	2	12	низкий
	3	19	средний
	4	20	средний
	5	26	высокий
	6	19	средний
	7	26	высокий
	8	7	очень низкий
	9	18	средний
	10	17	средний
	11	14	низкий
	12	14	низкий
	13	7	очень низкий

Таблица 3.

Подвыборка девушек. Первичные данные тестирования по методике А.
Мехрабиена и Н. Эпштейта.

Девушки	№ Испытуемого	Результат тестирования	Уровень эмпатии испытуемого
	1	25	средний
	2	24	средний
	3	23	средний
	4	21	низкий
	5	27	средний
	6	28	средний
	7	22	низкий
	8	12	очень низкий
	9	25	средний

	10	26	средний
	11	27	средний
	12	28	средний
	13	30	высокий

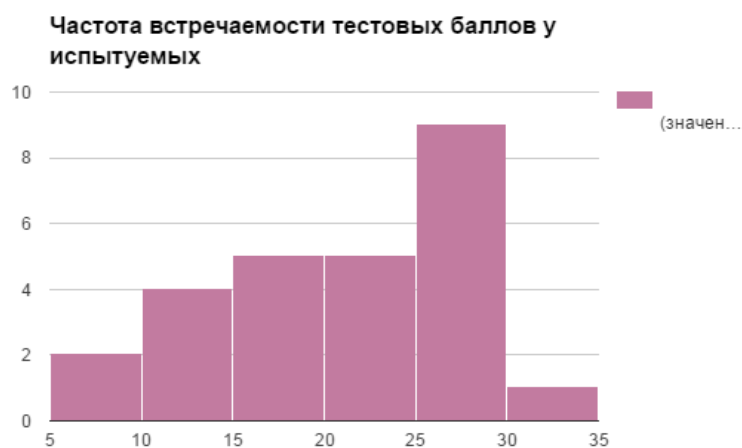


Рис. 3. Ранжирование баллов тестирования для всей выборки испытуемых. Методика А. Мехрабиена и Н. Эпштейна.

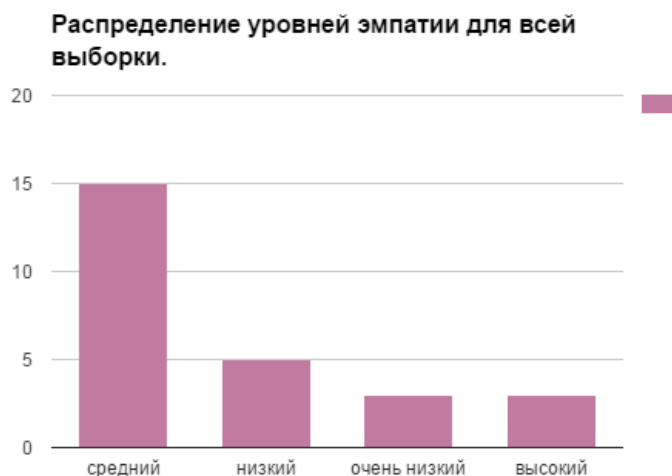


Рис. 4. Ранжирование уровней эмпатии для всей выборки испытуемых. Методика А. Мехрабиена и Н. Эпштейна.

Следующей методикой на данном этапе исследования была “Диагностика уровня эмпатии”, разработанная казанским учёным И.М.

Юсуповым. По результатам проведения методики для исследования уровня эмпатийных тенденций, можно подвести следующие итоги: данной выборке характерен средний уровень эмпатийности (см. рис. 7-8). Важно отметить, что у подвыборки девушек этот уровень выше, и составляет 53,8%, а у подвыборки юношей - 46,2%. Низкий уровень эмпатийности составляет: у юношей - 30,8%, у девушек 23,1%. Очень низкий уровень: подвыборка юноши - 15,4%, подвыборка девушки - 7,7%. Высокий уровень: юноши - 7,7%, девушки - 15,4%. Количественные результаты тестирования представлены на рис. 5 и рис. 6, а также в таблице 4 и таблице 5. Средний уровень эмпатийности характерен подавляющему числу людей.

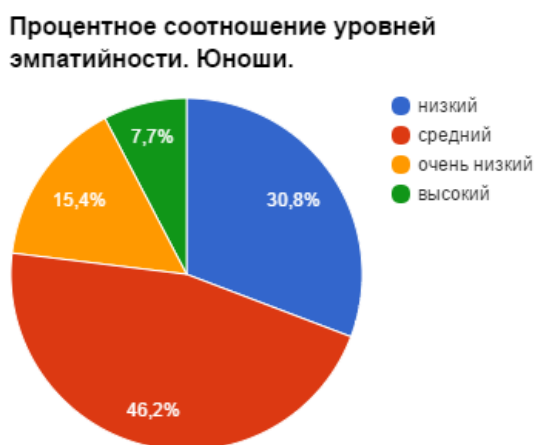


Рис. 5. Процентное соотношение уровней эмпатийности для первой подвыборки - юноши 18-25 лет. Методика “Диагностика уровня эмпатии”, И.М. Юсупова.

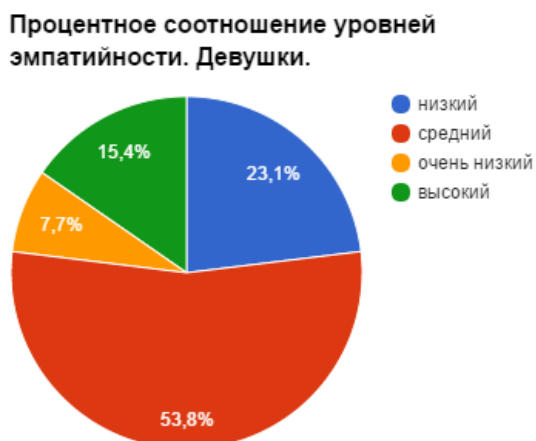


Рис. 6. Процентное соотношение уровней эмпатийности для второй подвыборки - девушки 18-25 лет. Методика “Диагностика уровня эмпатии”, И.М. Юсупова.

Таблица 4.

Подвыборка юношей. Первичные данные тестирования по методике И.М. Юсупова “Диагностика уровня эмпатии”.

Юноши	№Испытуемого	Результат тестирования	Уровень эмпатийности
	1	29	низкий
	2	55	средний
	3	57	средний
	4	32	низкий
	5	10	очень низкий
	6	9	очень низкий
	7	64	высокий
	8	33	низкий
	9	26	низкий
	10	45	средний
	11	38	средний
	12	37	средний
	13	42	средний

Таблица 5.

Подвыборка девушек. Первичные данные тестирования по методике
И.М.Юсупова “Диагностика уровня эмпатии”.

Девушки	№ Испытуемого	Результат тестирования	Уровень эмпатийности
	1	12	низкий
	2	42	средний
	3	56	средний
	4	36	низкий
	5	11	очень низкий
	6	55	средний
	7	67	высокий
	8	59	средний
	9	64	высокий
	10	35	низкий
	11	50	средний
	12	42	средний
	13	44	средний

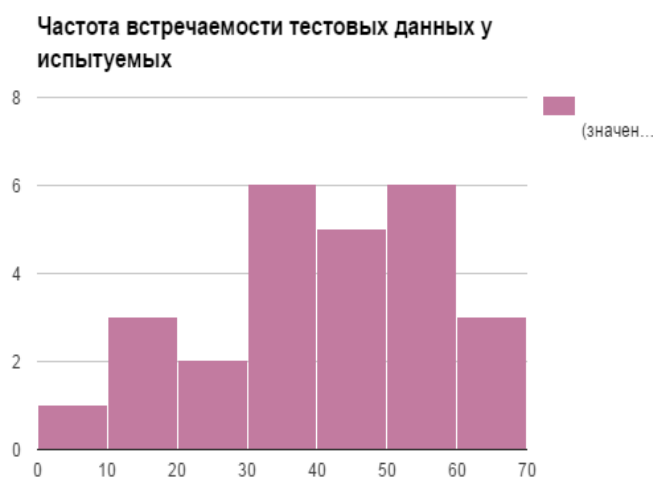


Рис. 7. Ранжирование баллов тестирования для всей выборки испытуемых. Методика “Диагностика уровня эмпатии”, И.М. Юсупова.

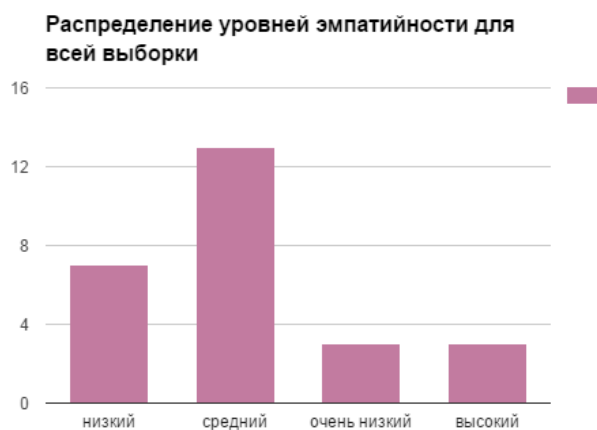


Рис. 8. Ранжирование уровней эмпатии для всей выборки испытуемых. Методика “Диагностика уровня эмпатии”, И.М. Юсупова.

Для дополнительного изучения гендерных особенностей проявления эмпатии была проведена методика для диагностики способности к сопереживанию. Опросник “Уровень сопереживания”, разработанный Симоном Бароном-Коэном и Сали Уилрайт. Результаты проведения исследования также указывают на то, что в данной выборке преобладает средний уровень способности к сопереживанию (см. рис. 11-12). Тем не менее, для подвыборки юноши средний уровень составляет 46,2%, а для подвыборки девушек - 53,8%. Также отличается и низкий уровень сопереживания: у юношей - 38,5%, а у девушек 23,1%. Высокий уровень: юноши- 7,7%, девушки - 15,4%. Очень низкий уровень: юноши и девушки - 7,7% испытуемых. Количественные результаты можно увидеть на рис. 9 и 10, и в таблицах 6-7.

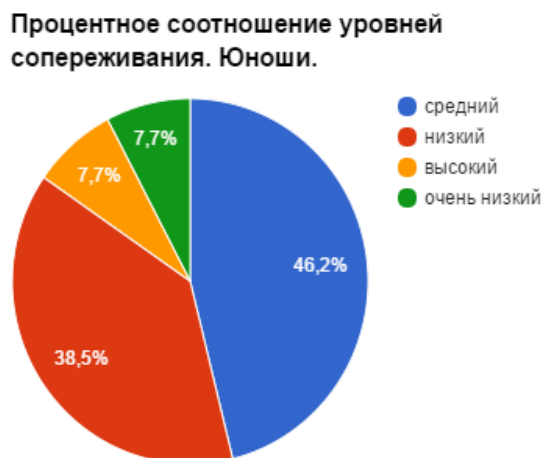


Рис. 9. Процентное соотношение уровней сопереживания для первой подвыборки - юноши 18-25 лет. Методика “Уровень сопереживания”, разработанная Симоном Бароном-Козном и Сали Уилрайт.



Рис. 10. Процентное соотношение уровней сопереживания для первой подвыборки - девушки 18-25 лет. Методика “Уровень сопереживания”, разработанная Симоном Бароном-Козном и Сали Уилрайт.

Таблица 6.

Подвыборка юношей. Первичные данные тестирования по методике “Уровень сопереживания”, разработанной Симоном Бароном-Коэном и Сали Уилрайт.

Юноши	№ Испытуемого	Результат тестирования	Уровень сопереживания
	1	30	средний
	2	27	низкий
	3	35	средний
	4	28	низкий
	5	53	высокий
	6	21	средний
	7	18	низкий
	8	40	средний
	9	26	низкий
	10	16	очень низкий
	11	33	средний
	12	20	низкий
	13	45	средний

Таблица 7.

Подвыборка девушек. Первичные данные тестирования по методике “Уровень сопереживания”, разработанной Симоном Бароном-Коэном и Сали Уилрайт.

Девушки	№ Испытуемого	Результат тестирования	Уровень сопереживания
	1	35	средний
	2	54	средний
	3	60	высокий
	4	20	низкий
	5	32	средний
	6	25	низкий
	7	34	средний
	8	57	высокий

	9	30	низкий
	10	40	средний
	11	45	средний
	12	19	очень низкий
	13	37	средний

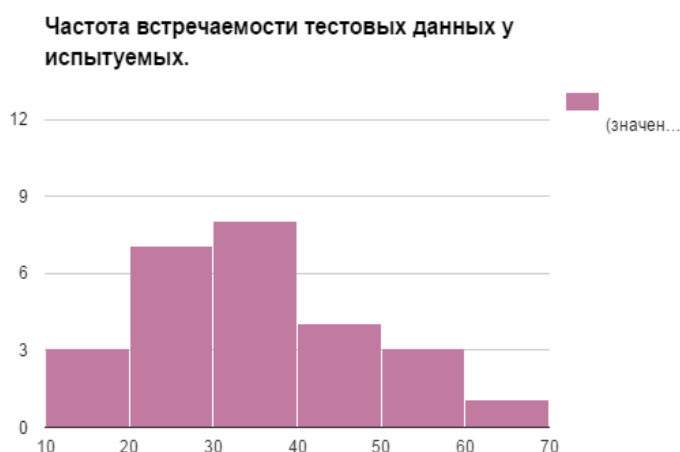


Рис. 11. Ранжирование баллов тестирования для всей выборки испытуемых. Методика “Уровень сопереживания”, разработанная Симоном Бароном-Козном и Сали Уилрайт.

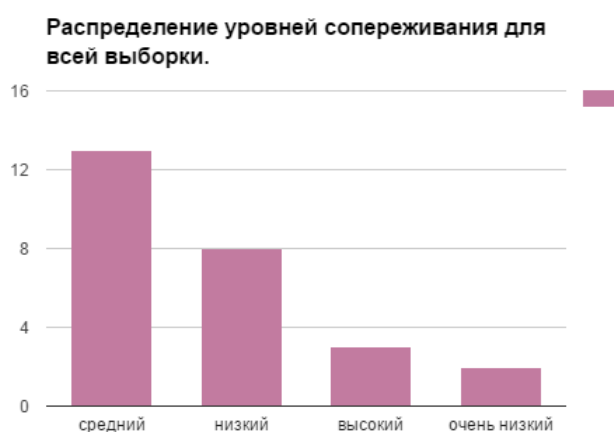


Рис. 12. Ранжирование уровней сопереживания для всей выборки испытуемых. Методика “Уровень сопереживания”, разработанная Симоном Бароном-Козном и Сали Уилрайт.

Проведено эмпирическое исследование, с использованием трёх методик для определения уровня эмпатии. Визуальный анализ указывает на то, что различия между первой и второй подвыборкой незначительные.

Для того, чтобы проверить и точно определить есть ли существенные различия в том, как девушки и юноши проявляют эмпатию, проведем корреляционный анализ по каждой методике, используя U-критерий Манна-Уитни.

Корреляционный анализ по методике А. Мехрабиена и Н. Эпштейна.

Формулировка гипотез:

H_0 - Уровень эмпатии у юношей не ниже, чем уровень эмпатии у девушек.

Альтернативная гипотеза:

H_1 - Уровень эмпатии у юношей ниже, чем уровень эмпатии у девушек.

Таблица 8.

Суммы рангов исследуемых подвыборок. Корреляционный анализ по методике А. Мехрабиена и Н. Эпштейна.

№	Юноши	Ранги	Девушки	Ранги
1	17	7,5	25	17,5
2	12	3,5	24	16
3	19	10,5	23	15
4	20	12	21	13
5	26	20	27	22,5
6	19	10,5	28	24,5
7	26	20	22	14
8	7	1,5	12	3,5
9	18	9	25	17,5
10	17	7,5	26	20
11	14	5,5	27	22,5
12	14	5,5	28	24,5
13	7	1,5	30	26
Сумма		114,5		236,5

Расчёты:

$$U_{\text{эмп.}} = n1 * n2 + \frac{n_x(n_x + 1)}{2} - T_x$$

$$U_{\text{эмп.}} = 13 * 13 + \frac{13(13 + 1)}{2} - 236,5$$

$$U_{\text{эмп.}} = 23,5$$

$$U_{\text{кр.}} = 34 (\varphi \leq 0,01); 45 (\varphi \leq 0,05)$$

$$U_{\text{эмп.}} < U_{\text{кр.}}$$

Ответ: Принимается гипотеза Н₁ - Уровень эмпатии у юношей ниже, чем уровень эмпатии у девушек.

Полученное эмпирическое значение $U_{\text{эмп.}}=23,5$ меньше, чем $U_{\text{кр.}}$. Из этого следует, что различия в уровне эмпатии между двумя подвыборками можно назвать существенными.

Корреляционный анализ по методике “Диагностика уровня эмпатии” И.М.Юсупова.

Формулировка гипотез:

Н₀ - Уровень эмпатийных тенденций у юношей не ниже, чем уровень эмпатийных тенденций у девушек.

Альтернативная гипотеза:

Н₁ - Уровень эмпатийных тенденций у юношей ниже, чем уровень эмпатийных тенденций у девушек.

Таблица 9.

Суммы рангов исследуемых подвыборок. Корреляционный анализ по методике “Диагностика уровня эмпатии” И.М.Юсупова.

№	Юноши	Ранги	Девушки	Ранги
1	29	6	12	4
2	55	19,5	42	14
3	57	22	56	21
4	32	7	36	10

5	10	2	11	3
6	9	1	55	19,5
7	64	24,5	67	26
8	33	8	59	23
9	26	5	64	24,5
10	45	17	35	9
11	38	12	50	18
12	37	11	42	14
13	42	14	44	16
Сумма	149			202

Расчёты:

$$U_{\text{эмп.}} = n1 * n2 + \frac{n_x(n_x + 1)}{2} - T_x$$

$$U_{\text{эмп.}} = 13 * 13 + \frac{13(13 + 1)}{2} - 202$$

$$U_{\text{эмп.}} = 58$$

$$U_{\text{кр.}} = 34 (\varphi \leq 0,01); 45 (\varphi \leq 0,05)$$

$$U_{\text{эмп.}} > U_{\text{кр.}}$$

Ответ: Принимается гипотеза Н₀ - Уровень эмпатийных тенденций у юношей не ниже, чем уровень эмпатийных тенденций у девушек.

Полученное эмпирическое значение $U_{\text{эмп.}}=58$ больше, чем $U_{\text{кр.}}$. Различия в уровне эмпатийных тенденций между двумя подвыборками считаются несущественными.

Корреляционный анализ по методике “Уровень сопереживания”, разработанной Симоном Бароном-Коэном и Сали Уилрайт.

Формулировка гипотез:

Н₀ - Уровень сопереживания у юношей не ниже, чем уровень сопереживания у девушек.

Альтернативная гипотеза:

Н₁ - Уровень сопереживания у юношей ниже, чем уровень сопереживания у девушек.

Таблица 10.

Суммы рангов исследуемых подвыборок. Корреляционный анализ по методике по методике “Уровень сопереживания” Симона Барона-Козна и Сали Уилрайт.

№	Юноши	Ранги	Девушки	Ранги
1	30	11,5	35	16,5
2	27	9	54	24
3	35	16,5	60	26
4	28	10	20	4,5
5	53	23	32	13
6	21	6	25	7
7	18	2	34	15
8	40	19,5	57	25
9	26	8	30	11,5
10	16	1	40	19,5
11	33	14	45	21,5
12	20	4,5	19	3
13	45	21,5	37	18
Сумма		146,5		204,5

Расчёты:

$$U_{\text{эмп.}} = n_1 * n_2 + \frac{n_x(n_x + 1)}{2} - T_x$$

$$U_{\text{эмп.}} = 13 * 13 + \frac{13(13 + 1)}{2} - 204,5$$

$$U_{\text{эмп.}} = 55,5$$

$$U_{\text{кр.}} = 34 (\varphi \leq 0,01); 45 (\varphi \leq 0,05)$$

$$U_{\text{эмп.}} > U_{\text{кр.}}$$

Ответ: Принимается гипотеза Н₀ - Уровень сопереживания у юношей не ниже, чем уровень сопереживания у девушек.

Полученное эмпирическое значение $U_{\text{эмп.}}=55,5$ больше, чем $U_{\text{кр.}}$. Таким образом, можно считать, что существенные различия в уровне сопереживания между двумя подвыборками отсутствуют.

Выводы по второй главе

Проведенное эмпирическое исследование, с использованием 3-х методик, визуальный анализ диаграмм, гистограмм и количественных результатов, представленных в таблицах, указывает на то, что существуют незначительные различия в проявлении эмпатии у юношей и девушек в возрасте от 18 до 25 лет.

Также был проведен корреляционный анализ, с использованием критерия Манна-Уитни, с целью проверить гипотезу. Результаты корреляционного анализа указывают на то, что существенные различия между результатами двух подвыборок отсутствуют.

Таким образом, уровень эмпатии у девушек в возрасте поздней юности незначительно превышает уровень эмпатии у юношей, которые находятся в том же возрастном периоде (см. рис. 13).

Вероятно, что причиной этих незначительных различий являются культурные особенности, воспитание, социальные и гендерные роли, которые однозначно оказывают влияние на уровень эмпатии. С раннего детства, у девочек поощряется нежность, чуткость и эмоциональность, а у юношей сдержанность, уверенность и невозмутимость.

Результаты немногочисленных исследований также утверждают то, что и мужчины и женщины, обладают почти равным уровнем эмоциональности, но несущественные отличия заключаются в том, что они выражают эмоции с разной интенсивностью (Шон Берн, 2001) [3].

Для данной выборки характерен средний уровень эмпатии. Подобный уровень является нормой. Людям с нормальным уровнем эмпатии не

присуще проявление сильных эмоций, но они внимательны к словам и чувствам своего собеседника.

На результаты тестирования могли оказать влияние такие факторы как: мотивация, самооценка, ведущая деятельность, а также нравственная зрелость испытуемого.

Таким же образом на итоги исследования могли повлиять особенности выбранных методик. Интерпретация полученных результатов отличается по половой принадлежности.

18-25 лет - это период социализации, формирования интеллектуальной системы, этап становления личности. Данный возрастной период - это переход от созревания к зрелости. Становление личности и стремление человека к самоактуализации - возможность развития уровня эмпатии.

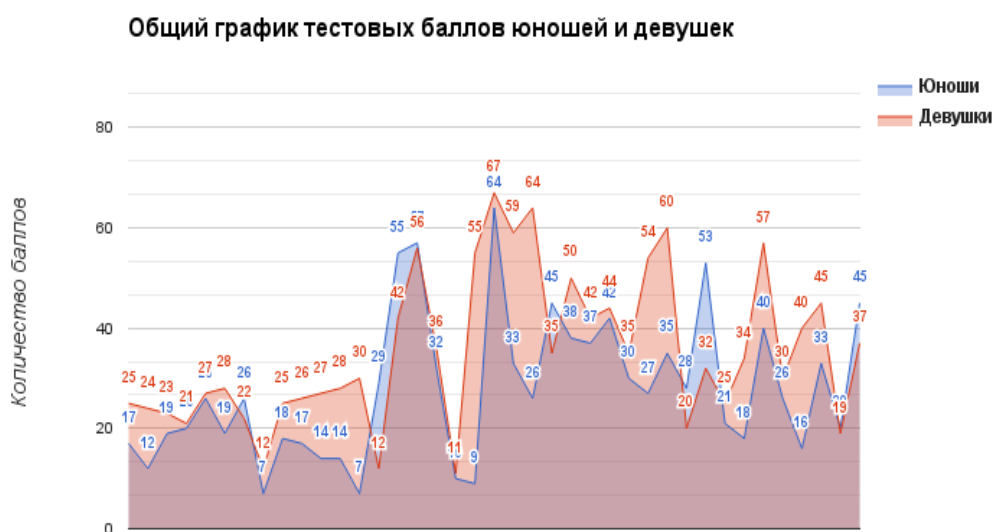


Рис. 13. Общий график тестовых баллов юношей и девушек.

ЗАКЛЮЧЕНИЕ

Эмпатия играет важную роль в жизни, развитии и становлении личности. Термин эмпатия - узкое научное понятие, которое имеет множество определений. Эмпатия рассматривается как психический процесс, а также как свойство человека, который обладает способностью сопереживать и вчувствоваться в эмоциональное состояние другого.

Исследование было посвящено гендерным особенностям проявления эмпатии в возрасте 18-25 лет. Мы ознакомились с гендерными особенностями в период поздней юности, а также изучили особенности проявления эмпатии. Цель исследования достигнута, поставленные задачи решены.

Исследование проводилось с помощью нескольких методов, среди которых: анализ литературы, тестирование, анкетирование, опрос, и корреляционный анализ.

Анализ теоретической литературы позволяет подвести следующие итоги:

1. Эмпатия - это осознанное сопереживание и сочувствие эмоциональному состоянию другого человека;
2. Мужчины и женщины различаются в том, как они проявляют эмоции. Существует мнение, что женщины более эмоциональны и восприимчивы к чувствам и эмоциям других людей;
3. Мужчины в меньшей степени стремятся продемонстрировать свои эмоции и чувства и не хотят, чтобы их эмпатичность и чувствительность была замечена. По их мнению, проявление эмоций и чувств не соответствует их гендерной роли. Скорее подобное поведение будет свойственно женской гендерной роли;
4. Возраст 18-25 - это этап социализации личности. Поздняя юность является периодом умственной и нравственной зрелости человека.

Результаты проведенного эмпирического исследования:

1. Для данной выборки характерен нормальный уровень эмпатии;
2. Визуальный анализ диаграмм, гистограмм и “сырых” данных из таблиц, указывает на то, что существуют незначительные различия между подвыборкой юношей и подвыборкой девушек в возрасте от 18 до 25 лет;
3. Корреляционный анализ указывает на отсутствие существенных различий между первой и второй подвыборкой.

Исходя из выводов эмпирического исследования можно частично подтвердить гипотезу исследования, которая утверждает, что существуют различия между уровнем эмпатии у юношей и девушек в возрасте 18-25 лет.

Незначительные различия и гендерные особенности проявления эмпатии зависят от социальной и гендерной роли испытуемых. Также на особенности влияют различия в устройстве эмоциональной сферы - у женщин она более дифференцирована, чем у мужчин. Современное общество выдвигает совершенно различные нормы и ожидания относительно эмпатийной экспрессии у юношей и девушек. Таким образом, молодые люди и девушки стараются соответствовать принятым нормам и стереотипам.

Результаты исследования также позволяют подтвердить тот факт, что юноши не меньше и не хуже девушек способны определять чувства и эмоции других людей и сопереживать им, но они, в свою очередь, заинтересованы в том, чтобы их эмоции остались незамеченными.

БИБЛИОГРАФИЯ

1. Бахтин, М. М. Собрание сочинений в 7 т. [Текст] / М.М. Бахтин. Институт мировой литературы им. А.М.Горького РАН. - М., 1996: Т.1. Философская эстетика 1920-х годов. - М.: Русские словари; Языки славянских культур, 2003.
2. Бендас, Т. В. Гендерная психология: Учебное пособие [Текст] / Т.В. Бендас. - СПб.: Питер, 2006. - 431 с.
3. Берн, Ш. Гендерная психология [Текст] / Ш. Берн. - СПб.: Прайм-ЕВРОЗНАК, 2001. - 320 с.
4. Бодалев, А. А. Психологические условия гуманизации педагогического общения [Текст] / А.А. Бодалев. - М.: Сов. педагогика. - 1990 - №12. - С. 65-71.
5. Бойко, В. В. Энергия эмоций в общении: взгляд на себя и на других [Текст] / В.В. Бойко. - М.: Филинь, 1996. - 472 с.
6. Вартанян, В. М. Эмпатия как ключевой фактор успешной профессиональной деятельности психолога [Текст] / В.М. Вартанян. - Л.: Изд-во ЛГУ, 1985.
7. Вердербер, Р. Психология общения [Текст] / Р. Вердербер, К. Вердербер. - СПб.: Прайм-ЕВРОЗНАК, 2003. - 320 с.
8. Вилюнас, В. К. Психология эмоциональных явлений [Текст] / В.К. Вилюнас. - М., 1976.
9. Гаврилова, Т. П. Понятие эмпатии в зарубежной психологии [Текст] / Т.П. Гаврилова // Вопросы психологии. - 1975. - № 2.
10. Гиппенрейтер, Ю. Б., Карягина, Т. Д., Козлова Е. Н., Феномен конгруэнтной эмпатии [Текст] / Ю.Б. Гиппенрейтер, Т.Д. Карягина, Е.Н. Козлова // Вопросы психологии. - 1993. - № 3.
11. Грушевицкая, Т. Г., Попков В. Д., Садохин А. П. Основы межкультурной коммуникации [Текст] / Т.Г. Грушевицкая, В.Д. Попков, А.П. Садохин. - М.: ЮНИТИ-ДАНА, 2002. - 352 с.

12. Дарвин, Ч. Происхождение видов путём естественного отбора или сохранение благоприятных рас в борьбе за жизнь [Текст] / Ч. Дарвин. - Перевод с шестого издания (Лондон, 1872). - СПб.: Наука, 1991.
13. Елефференко, И. О. Эмпатия [Текст] / И.О. Елефференко. - СПб.: Гаруда, 2003.
14. Зимняя, И. А. Педагогическая психология [Текст] / И.А. Зимняя. - М.: Логос, 1999. - 384 с.
15. Зинченко, В. П., Мещерякова, Б. Г. Психологический словарь [Текст] / В.П. Зинченко, Б.Г. Мещерякова. - М.: Педагогика-Пресс, 1999 - 440 с.
16. Ильин, Е. П. Дифференциальная психофизиология мужчины и женщины [Текст] / Е.П. Ильин. - СПб.: Питер, 2007.
17. Ильин, Е. П. Мотивация и мотивы [Текст] / Е.П. Ильин. - СПб.: Питер, 2002. - 512 с.
18. Ильин, Е. П. Психология помощи. Альтруизм, эгоизм, эмпатия [Текст] / Е.П. Ильин. - СПб.: Питер, 2013. - 304 с.
19. Карелин, А. Большая энциклопедия психологических тестов [Текст] / А. Карелин. - М.: Эксмо, 2007. - 416 с.
20. Кон, И. С. Психология половых различий [Текст] / И.С. Кон // Вопросы психологии. - 1981. - № 2.
21. Кон, И. С. Психология юношеского возраста. Учебное пособие [Текст] / И.С. Кон. - М.: ПЕР СЭ, 2006.
22. Корсини, Р., Ауэрбах, А. Психологическая энциклопедия [Текст] / Р. Корсини, А. Ауэрбах. - СПб.: Питер, 2006.
23. Косоногов, В. Психометрические свойства русской версии методики "Коэффициент эмпатии" [Текст] / В. Косоногов // Психология в России: современное состояние. - 2014. - 7(1). - с. 96-104.
24. Крейдлен, Г. Е. Мужчины и женщины в невербальной коммуникации. Эмоциональный аспект [Текст] / Г.Е. Крейдлен // Эмоции в языке и речи: сборник научных статей. - М.: РГГУ, 2005.

25. Малыкина-Пых, И. Г. Гендерная терапия [Текст] / И.Г. Малыкина-Пых. - М.: Эксмо, 2006. - 928 с.
26. Мищенко, Л. В. Системные исследования развития индивидуальности человека в поздней юности с позиции пола и гендера: монография [Текст] / Л.В. Мищенко. - М.: Берлин, Директ-Медиа, 2015. - 293 с.
27. Обозов, Н. Н. Межличностные отношения [Текст] / Н.Н. Обозов. - Л.: Изд-во Ленинградского университета, 1979. - 151 с.
28. Роджерс, К. Эмпатия // Психология мотивации и эмоций [Текст] / Под ред. Ю.Б. Гиппенрейтер и М.В. Фаликман. - М.: ЧеРо, 2002.
29. Рубинштейн, С. Л. Бытие и сознание. Человек и мир [Текст] / С.Л. Рубинштейн. - СПб.: Питер, 2003. - 512 с.
30. Сарджвеладзе, Н. И. О балансе проекции и интроекции в процессе эмпатического взаимодействия 4 т. [Текст] / Под. общ. ред. А.С. Прангишвили, А.Е. Шерозия, Ф.В. Бассина. - Тбилиси: Мецниереба, 1978.
31. Слотина, Т. В. Психология личности: учебное пособие [Текст] / Т.В. Слотина. - СПб.: Питер, 2008. - 406 с.
32. Стефаненко, Т. Г. Этнопсихология [Текст] / Т.Г. Стефаненко. - М.: 1999.
33. Универсальная научно-популярная энциклопедия "Кругосвет": Ст. Эмпатия [Электронный ресурс]. - 1997. - Режим доступа: <http://www.krugosvet.ru/>, свободный.
34. Фетискин, Н. П., Козлов, В. В., Мануйлов, Г. М. Социально-психологическая диагностика развития личности малых групп [Текст] / Н.П. Фетискин, В.В. Козлов, Г.М. Мануйлов. - М.: Изд-во института психотерапии, 2005. - 490 с.
35. Фрейд, З. Остроумие и его отношение к бессознательному [Текст] / З. Фрейд. - СПб.: Азбука-классика, 2007. - 288 с.
36. Хмелюк, Р. И. Формирование гражданской деятельности студенческой молодежи [Текст] / Р.И. Хмелюк. - М.: Высшая школа, 1978.

37. Хорни, К. Невроз и личностный рост [Текст] / К. Хорни. - М.: Академический проект, 2008.
38. Шелер, М. Сущность и формы симпатии [Текст] / М. Шелер. - 1923.
39. Этчегоен, Г. Эмпатия [Текст] // Журнал практической психологии и психоанализа. - 2003. - №1.
40. Юсупов, И. М. Вчувствование, проникновение, понимание [Текст] / И.М. Юсупов. – Казань, 1993. - 199 с.