

МИНИСТЕРСТВО НАУКИ И ВЫСШЕГО ОБРАЗОВАНИЯ РОССИЙСКОЙ ФЕДЕРАЦИИ
федеральное государственное бюджетное образовательное учреждение
высшего образования
«Тольяттинский государственный университет»

Институт финансов, экономики и управления
(наименование института полностью)

Департамент бакалавриата (экономических и управленческих программ)
(наименование департамента)

38.03.01 «Экономика»
(код и наименование направления подготовки, специальности)

«Бухгалтерский учет, анализ и аудит»
(направленность (профиль)/специализация)

БАКАЛАВРСКАЯ РАБОТА

на тему «Бухгалтерский учёт и аудит расчетов с внебюджетными фондами» (на примере ООО «ВИВАТ»)

Студент

В.В.Красновская

(И.О. Фамилия)

(личная подпись)

Руководитель

А.П.Данилов

(И.О. Фамилия)

(личная подпись)

Допустить к защите

Руководитель департамента, канд. экон. наук, С.Е. Васильева

(ученая степень, звание, И.О. Фамилия)

(личная подпись)

« ___ » _____ 2019 г.

Тольятти, 2019



Росдистант

ВЫСШЕЕ ОБРАЗОВАНИЕ ДИСТАНЦИОННО

Аннотация

Бакалаврскую работу выполнила: Красновская Вероника Валентиновна, группы ЭКбз-1408Д.

Тема работы: «Бухгалтерский учёт и аудит расчетов с внебюджетными фондами» на примере ООО «ВИВАТ».

Научный руководитель: Данилов Александр Павлович.

Цель исследования - разработка теоретических и организационно-правовых положений, направленных на совершенствование организации бухгалтерского учёта и аудита расчетов с внебюджетными фондами в ООО «ВИВАТ».

Объект исследования - ООО «ВИВАТ», основным видом деятельности, которого является осуществление грузоперевозок.

Предмет исследования выступают вопросы организации учета и аудита расчетов по социальному страхованию.

Определены для решения поставленной цели следующие задачи:

- рассмотреть понятие «внебюджетные фонды»;
- выявить особенности бухгалтерского учета и аудита расчетов с внебюджетными фондами в ООО «ВИВАТ»;
- изучить методику аудита расчетов с внебюджетными фондами;
- охарактеризовать объект исследования, дать технико-экономическую характеристику ООО «ВИВАТ»;
- провести аудит расчетов с внебюджетными фондами в ООО «ВИВАТ».

Работа состоит из введения, трех разделов, заключения, списка литературы из 55 источников и 7 приложений.

Общий объем работы, без приложений, 64 страницы, в том числе таблиц-16, рисунков-5.

Содержание

Введение.....	4
1. Теоретические аспекты бухгалтерского учета расчетов с внебюджетными фондами.....	7
1.1 Сущность, функции, роль и задачи государственных внебюджетных фондов	7
1.2 Нормативная база учета расчетов по социальному страхованию и обеспечению	12
1.3 Бухгалтерский учет расчетов по социальному страхованию и обеспечению	16
2. Организация бухгалтерского учета расчетов с внебюджетными фондами в ООО «Виват»	20
2.1 Краткая технико-экономическая характеристика ООО «Виват».....	20
2.2 Документальное оформление расчетов с внебюджетными фондами в ООО «Виват».....	27
2.3 Синтетический и аналитический учет расчетов по социальному страхованию и обеспечению в ООО «Виват»	30
3. Аудит расчетов с внебюджетными фондами в ООО «Виват»	36
3.1 Цель, задачи, информационная база аудита расчетов с внебюджетными фондами.....	36
3.2 Планирование аудита расчетов по социальному страхованию и обеспечению в ООО «Виват»	39
3.3 Проведение аудита и подготовка материалов по формированию отчета аудитора по результатам проверки	44
Заключение	56
Список используемой литературы	59
Приложения	65

Введение

Актуальность рассматриваемой темы обусловлена постоянно происходящими изменениями в нормативном регулировании социального страхования граждан России. На сегодняшний день социальный фактор имеет особую важность, государство стремится оптимизировать пенсионную систему, проводит разнообразные реформы, направленные на повышение эффективности начисления и сборов платежей. Этот факт сопряжен с серьезными поправками к разработанному законодательству и создает массу проблем организациям и предпринимателям, уплачивающим социальные взносы за своих сотрудников. Социальное страхование в России можно считать молодой отраслью экономики, поэтому так мало методического обеспечения в области нормативного регулирования отчислений.

Непрерывно происходящие изменения социального страхования вызваны особой его социальной значимостью, что приводит к возникновению проблем в бухгалтерском учете и требует особого контроля за начислением взносов, их уплатой и формированием отчетности в этой области. Неустойчивое законодательство и отсутствие методического инструментария требуют регулярного проведения аудиторской проверки учета расчетов организаций по социальному страхованию своих работников.

Вопросы теории и методологии в области учета расчетов по социальному страхованию на разных этапах совершенствования российской законодательной системы изучались множеством именитых ученых-экономистов, стоит отметить таких авторов как Л.А. Ермак, Е.В. Козлова, В.Г. Павлюченко. Несмотря на особую важность проблемы на сегодняшний день разработано мало методик аудиторской проверки организации учета и начисления взносов. Отдельные вопросы исследуются в трудах следующих авторов: Г.А. Скачко, А.Д. Шеремет. В научных трудах указанных авторов проведены исследования в области постановки бухгалтерского учета и

разработки методики аудиторской проверки учета расчетов по социальному страхованию.

Целью бакалаврской работы состоит в изучении российской системы социального страхования, а также исследованию особенностей организации бухгалтерского учета и проведению аудиторской проверки по материалам ООО «Виват».

Достижение поставленной цели возможно через решение следующих задач:

- обобщить сущность социального страхования в России;
- систематизировать систему нормативного регулирования учета расчетов по социальным взносам, а также раскрыть порядок отражения операций на счетах бухгалтерского учета;
- исследовать особенности документооборота и бухгалтерского учета расчетов по социальному страхованию на материалах ООО «Виват»;
- обобщить аудиторский методики различных авторов и на основе проведенного исследования выполнить аудиторскую проверку расчетов по социальному страхованию рассматриваемой организации.

Предметом исследования выступают вопросы организации учета и аудита расчетов по социальному страхованию. Объектом – ООО «Виват».

Теоретическая значимость исследования заключается в обобщении нормативного законодательства в области вопросов социального страхования, исследования работ различных авторов и разнообразного методического инструментария для разработки оптимальной методики аудиторской проверки учета расчетов по социальному страхованию.

Практическая значимость заключается в возможности применения результатов исследования при проведении аудиторской проверки объекта исследования - ООО «Виват».

В настоящей работе использованы следующие методы исследования: анализ, синтез, дедукция, индукция, метод группировки и обобщения, метод сравнения и прочие.

Информационной базой исследования послужило действующее российское законодательство области социального страхования и расчетов с работниками по оплате труда, учебная литература и методические пособия, статьи в периодических изданиях, материалы сети-Интернет, а также первичные документы, регистры учета, бухгалтерская отчетность и формы расчетов с фондами социального страхования ООО «Виват» за 2018 год.

Бакалаврская работа включает в себя введение, три главы, заключение, список использованных источников, а также приложения.

Введение определяет актуальность, цели и задачи выполненной работы.

В первой главе раскрыта сущность социального страхования, обобщена роль и функции государственных органов в этой области, раскрыты последние изменения в законодательстве, а также определен порядок учета расчетов по социальному страхованию.

Вторая глава посвящена изучению особенностей постановки бухгалтерского учета и документооборота по социальному страхованию на материалах ООО «Виват».

В третьей главе проведено обобщение методики аудиторской проверки, что послужило практической базой в ходе аудита расчетов по социальному страхованию по данным исследуемого предприятия.

В заключении сделаны выводы касательно проведенного исследования, сформулированы основные замечания в части организации учета и проведения аудита, а также даны рекомендации по их устранению.

Период исследования – 2016-2018 года.

1. Теоретические аспекты бухгалтерского учета расчетов с внебюджетными фондами

1.1 Сущность, функции, роль и задачи государственных внебюджетных фондов

Социальная политика в Российской Федерации основана на конституционном определении России как социального государства, политика которого направлена на повышение благосостояния граждан, а также обеспечение условий достойной жизни и формирования личности.

Социальное страхование и обеспечение – это система социальной защиты, обеспечивающая соблюдение гражданских прав, закрепленных в конституции, на материальное обеспечение при отсутствии трудоспособности (в старости, в период болезни, потери кормильца или безработицы). Социальное страхование позволяет государству выполнить возложенные на него социальные функции [20, с. 310].

Финансовый словарь рассматривает социальное страхование как «одну из форм социального обеспечения, государственную систему материального обеспечения граждан в старости в случае временной или постоянной потери трудоспособности, а также охраны их здоровья» [54].

Российская нормативная система в части Федеральном законе № 165-ФЗ «Об основах обязательного социального страхования» [3] содержит следующее определение обязательному социальному страхованию, определяющее его как «систему создаваемых государством правовых, экономических и организационных мер, направленных на компенсацию или минимизацию последствий изменения материального и (или) социального положения работающих граждан, ... иных категорий граждан вследствие достижения пенсионного возраста, наступления инвалидности, потери кормильца, заболевания, травмы, несчастного случая на производстве или профессионального заболевания, беременности и родов, рождения ребенка

(детей), ухода за ребенком в возрасте до полутора лет...».

С позиции Л.А. Ермака, социальное страхование «это, прежде всего, страхование социального слоя лиц, живущих результатами своего труда, а уж в составе этого слоя отдельных его представителей. В ином случае не было бы нужды во внестраховом перераспределении, и оно не было бы фактором, определяющим природу социального страхования» [22, с. 11].

Е.В. Козлова отмечает, что «социальное страхование – это система компенсации населению последствий социальных рисков, основывающихся на отчислениях работодателей за работающих по найму, а также частичного привлечения государственных средств» [28, с. 35].

С позиции В.Г. Павлюченко, «как особого экономического явления составляет принцип участия в распределении материального и финансового ущерба, возникающего при наступлении страхового случая, на всех участников страхового процесса» [31, с. 52].

Социальное страхование в России осуществляется в том числе через систему внебюджетных фондов, которые представляют собой форму перераспределения и использования поступивших финансов для удовлетворения общественных потребностей. Смысл социального страхования сводится к созданию целевых фондов денежных средств, используемых в целях социальной защиты населения.

Внебюджетные фонды являются крайне динамичным элементом финансовой системы. Это связано с тем, что они подчиняются особому государственному органу, в отличие от государственного бюджета. По сравнению с бюджетом перераспределения в пределах бюджетных средств и их использование осуществляются быстрее. Кроме того, внебюджетные фонды создаются для конкретных социальных целей. Потребность в бюджетах объясняется существованием необходимости развития общества, и в первую очередь это связано с потребностью в перераспределении финансовых ресурсов для решения наиболее важных областей, не охваченных бюджетом.

На сегодняшний день в России действует множество внебюджетных фондов. Социальным страхованием граждан занимаются следующие фонды, представленные на рисунке 1:



Рисунок 1 - Внебюджетные фонды социального страхования

Фонд социального страхования (далее - ФСС) отвечает за обеспечение населению государственных гарантий в области пенсионных и социальных прав (инвалидность, болезнь, период вынашивания и роды и т.д.). Пенсионный фонд России (далее - ПФР) начисляет пенсию по старости и в связи с выслугой лет на основании отчислений с заработной платы гражданина. Медицинское страхование осуществляется фондом медицинского страхования (далее - ФОМС). В России социальное страхование реализуется через выплату государственных пенсий и пособий.

Социальное обеспечение осуществляется в соответствии с принципами: универсальности, гибкости, самоуправления, равенства граждан в получении прав на социальное обеспечение, выплаты пенсий, пособий и др.

Система социального страхования предназначается для помощи трудоспособным гражданам в период болезни или беременности, а также для материального обеспечения населения, не способного к выполнению труда. Основной функцией страхования считается защитная. Заинтересованность страхователя в страховании объясняется получении гарантий материальных

выплат в свой адрес. Страховщик на возмездных условиях оказывает услугу застрахованному лицу в форме страховой защиты, цель которой состоит в обеспечении условий существования населения.

Социальное страхование считается одновременно и отдельным элементом социальной защиты населения страны, и специальной финансовой системой. В целом, страхование является частью бюджета, в частности, страхование представляет из себя системы перераспределения национального дохода, используемую для компенсации вероятных социальных рисков.

На современном этапе финансовое состояние Пенсионного фонда РФ характеризуется постоянно увеличивающимся дефицитом государственного бюджета. Эта проблема наносит урон постоянству пенсионной системы и социального обеспечения населения страны. Решением указанной проблемы пенсионный фонд занимается на протяжении ни одного десятка лет. Доходность пенсионных накоплений очень низкая, что, в конечном итоге, сказывается на привлекательности «официальной» заработной платы и отчислений с нее. На рисунке 2 приведем сравнительные данные по поступлениям и выплатам из ПФР с сайта Росстата [53]:



Рисунок 2 - Сравнение данных по поступлениям и выплатам в ПФР

Существует огромная разница между зарплатами граждан и пенсиями, которые начисленными им же после завершения трудового стажа. Первостепенная задача государства сводится к устранению этого разрыва и предоставлению каждому гражданину России при выходе на пенсию возможности жить достойно и оплачивать свои потребности [52, с. 67-71].

На рисунке 3 приведем статистические сведения по данным Росстата [51] по соотношению начисленных пенсий с величиной прожиточного минимума пенсионера:

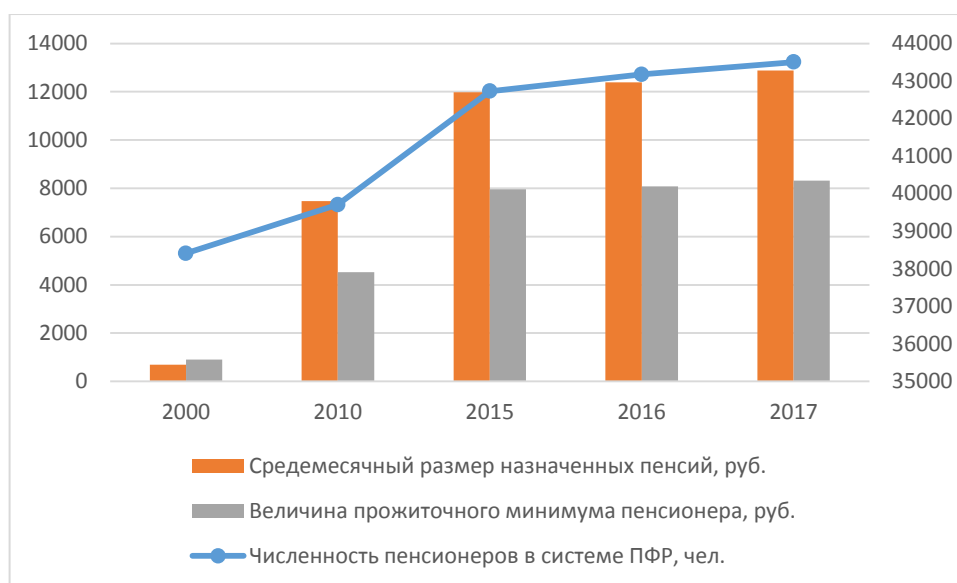


Рисунок 3 - Динамика величины пенсий в сравнении с прожиточным минимумом пенсионера

Как показали данные, представленные на рисунке, численность пенсионеров на протяжении периода 2000-2017 гг. неуклонно растет. Сравнение величины начисленных ежемесячных пенсий с величиной прожиточного минимума, показывает, что начисления ненамного превышают прожиточный минимум. В связи с этим государству необходимо проводить реформы для повышения величины пенсий.

Итак, на сегодняшний день социальное страхование реализует

функцию защиты прав граждан, беря на себя обязательства по обеспечению нетрудоспособного населения. Выполнение функций социального страхования производится посредством выплаты пенсий (социальных, по старости) и различных пособий, перечисление которых производится за счет внебюджетных фондов. На протяжении долгого периода времени существует проблема низких пенсий граждан, которая решается посредством внесения изменений в нормативное законодательство социальной сферы.

1.2 Нормативная база учета расчетов по социальному страхованию и обеспечению

Расчеты по социальному страхованию по праву занимают центральное место во всей системе учета на предприятии. В настоящее время, несмотря на большое количество законов и постановлений, инструкций и других юридических документов, нормативно-правовая база учета социального страхования далека от совершенства. Современные положения и указания в некоторых случаях содержат противоречивые сведения, а в некоторых случаях не обеспечивают конкретные методы учета расчетов по социальному страхованию, что значительно усложняет работу бухгалтера.

Нормативное регулирование социального страхования регулируется обширным числом различных законов, постановлений и положений. Основным документом, гарантирующим право на труд и социальные гарантии, является конституция [1].

Нормы трудового права закреплены в Трудовом кодексе РФ от 30.12.2001 N 197-ФЗ (ред. от 27.12.2018) [1]. Организация учета страховых взносов осуществляется в соответствии с Федеральным законом от 06.12.2011 N 402-ФЗ (ред. от 28.11.2018) «О бухгалтерском учете» [4].

С 1 января 2017 года в Налоговом кодексе РФ [3] появилась новая глава 34 «Страховые взносы», которая содержит ст. 419-432,

осуществляющие правила исчисления и уплаты страховых взносов за работников. Федеральным законом от 03.07.16 № 243-ФЗ [55] предусмотрено, что, начиная с 2017 года, принципы, касающиеся налогов, должны распространяться и на страховые взносы.

Согласно ст. 426 НК РФ, на 2018 год оставили прежние тарифы взносов. Страховые взносы нужно платить по следующим тарифам:

- на пенсионное страхование (ОПС) – 22%;
- на медицинское страхование (ОМС) – 5,1%;
- на социальное страхование (ОСС) – 2,9%;
- на страхование от несчастных случаев – от 0,2 до 8,5%.

Следовательно, пенсионные, социальные и медицинские взносы начисляются по ставке 30%. Тарифы платежей на травматизм также не изменились.

В качестве основания для начисления сотруднику пособия по временной нетрудоспособности выступает больничный лист. Пособие выплачивается исходя из заработков сотрудника в зависимости от его стажа:

- непрерывный стаж менее 6 мес. – пособие в размере МРОТ;
- стаж менее 5 лет - 60% от среднего заработка;
- стаж от 5 до 8 лет - пособие 80 % от среднего заработка;
- стаж более 8 лет - пособие 100% от среднего заработка.

С 1 января 2019 года действует новый МРОТ в размере 11 280 руб. (против 9 489 руб. прошлого года). В 2019 году изменились лимиты по взносам. В 2019 году изменились лимиты по взносам. С января начисляются взносы по новым правилам. Взносы на соцстрах начисляются до момента, пока доходы работников с начала 2018 года не достигнут 865 000 руб. Далее начислять взносы по социальному страхованию уже не нужно. Для пенсионных взносов лимит выплат другой — 1 150 000 руб. К тому моменту как доходы работника с начала года вырастит по этой величине, пенсионные взносы начисляются по тарифу 10%.

Федеральный закон от 29.12.2006 N 255-ФЗ (ред. от 07.03.2018) «Об

обязательном социальном страховании на случай временной нетрудоспособности и в связи с материнством» включает категории населения, которые в обязательном порядке должны быть застрахованы на случай временной нетрудоспособности и в связи с материнством, определяет формы предоставляемого страхования, устанавливает основные права и обязанности граждан, условия предоставления пособий, их размер и правила начисления [8].

Основные принципы осуществления обязательного социального страхования (далее - ОСС) перечислены в Федеральном законе от 16.07.1999 N 165-ФЗ (ред. от 03.08.2018) «Об основах обязательного социального страхования» [7], обобщим их на рисунке 4:



Рисунок 4 - Принципы обязательного социального страхования

Закон регулирует отношения в системе обязательного социального страхования и устанавливает права, обязанности и ответственность

страхователя и застрахованных лиц.

Таким образом, с 2017 года пенсионные, медицинские и взносы на случай нетрудоспособности и в связи с материнством (кроме взносов «на травматизм») – это часть налогового законодательства, которым и станут руководствоваться налоговики. Именно ФНС с 2017 года администрирует указанные виды страховых взносов (принимает отчетность).

Страховые взносы «на травматизм» в 2017 году, как и прежде, остались под контролем ФСС. Этот фонд принимает и отчетность по этому виду страховых взносов. Пенсионный фонд, в свою очередь, продолжает контролировать персонифицированную отчетность. В 2017 году в ПФР, по-прежнему, ежемесячно сдается форма СЗВМ. Дополнительно появился и годовой отчет в ПФР с обобщенными данными о стаже работников.

Начиная с 01.01.2017 г. расчеты по ПФР, ФФОМС, и ФСС все организации, отправляются в ИФНС. Новую форму отчетности применять следует, начиная с 1 квартала 2017 года не позднее 30 числа месяца, следующего за отчетным/расчетным периодом Форма единого расчета по страховым взносам утверждена Приказом ФНС от 10.10.2016 № ММВ-7-11/551@. Данный расчет, по сути, объединил в себе четыре ныне действующих формы: РСВ-1, 4-ФСС, РСВ-2, РВ-3. 4-ФСС в части взносов «на травматизм» как и прежде подается в отделение ФСС. Тарифы взносов на травматизм зависят от класса профессионального риска по основной деятельности [55].

Федеральный закон от 01.04.1996 N 27-ФЗ (ред. от 29.07.2018) «Об индивидуальном (персонифицированном) учете в системе обязательного пенсионного страхования» (с изм. и доп., вступ. в силу с 01.01.2019) регулирует особенности, правила постановки индивидуального (персонифицированного) учета, предоставления сведений о лицах, получающих государственную социальную поддержку [10].

Федеральный закон «О государственных пособиях гражданам, имеющим детей» № 81-ФЗ от 19 мая 1995 г. устанавливает единый комплекс

пособий со стороны государства в пользу граждан, имеющих детей [11].

Учет расходов на социальное страхование организуется в соответствии с ПБУ 10/99 «Расходы организации», утв. приказом Минфина России от 06.05.1999 N 33н (ред. от 06.04.2015), которое устанавливает правила формирования в бухгалтерском учете информации о расходах организаций, связанных с осуществлением операций по выплате заработной платы и социальных отчислений [12].

Таким образом, периодические изменения, происходящие в сфере социального страхования, находят свое отражение в законодательном регулировании указанной области. На сегодняшний день продолжается адаптация института социального страхования к стремительным изменениям экономики государства. Изменения, главным образом связаны с дефицитом бюджета пенсионного фонда, причем государство стремится найти способы восполнения бюджета, реализуя указанную задачу через изменения в нормативном законодательстве.

1.3 Бухгалтерский учет расчетов по социальному страхованию и обеспечению

Учет расчетов по социальному страхованию должен быть организован в соответствии с Федеральным законом от 06.12.2011 N 402-ФЗ (ред. от 28.11.2018) «О бухгалтерском учете» [4].

В части расчетов с фондами по страховым взносам необходимо организовать учет:

- всех сумм, выплаченных сотрудникам;
- социальных взносов, начисленных на выплаченные суммы;
- начисленных и уплаченных штрафов и пеней;
- расходов, финансируемых за счет страховых взносов (в части взносов в соцстрах).

Взносы по социальному страхованию работодатель уплачивает из собственных средств и включает в затраты основной деятельности (п. п. 5 и 8 ПБУ 10/99).

Организация исчисляет с заработной платы своих сотрудников взносы по социальному страхованию и обеспечению. Учет расчетов по социальному страхованию производится с использованием счета 69 «Расчеты по социальному страхованию и обеспечению», к которому открыты соответствующие субсчета. К счету 69 «Расчеты по социальному страхованию и обеспечению» могут быть открыты субсчета:

- 69/1 «Расчеты по социальному страхованию»;
- 69/2 «Расчеты по пенсионному обеспечению»;
- 69/3 «Расчеты по обязательному медицинскому страхованию».

Начисление взносов производится по кредиту счета 69. Затраты по начисленным страховым взносам списываются на счет, к которому относятся затраты труда сотрудника. Начисление страховых взносов выполняется составлением следующей проводки:

Дт 20 «Основное производство», 23 «Вспомогательные производства», 26 «Общехозяйственные расходы», 44 «Расходы на продажу», 91-2 «Прочие доходы и расходы» Кт 69 «Расчеты по социальному страхованию и обеспечению» (в разрезе субсчетов).

На выбор того или иного счета для списания затрат социального страхования оказывает влияние сфера деятельности сотрудника. Если работник работает в основном производстве, то применяется счете 20 «Основное производство», если на вспомогательном - 23 «Вспомогательные производства»; заработная плата сотрудника непромышленной сферы относится на счете 91-2 «Прочие доходы и расходы», в торговой организации используется счете 44 «Расходы на продажу». Для начислений взносов по социальному страхованию работников административного корпуса следует применять счете 26 «Общехозяйственные расходы».

На первом субсчете второго порядка счете 69/1 «Расчеты по

социальному страхованию» помимо отражения страховых взносов также ведется учет выплаченных и возмещенных из ФСС пособий:

- по болезни;
- по беременности и родам, в т.ч. «поощрительная» выплата женщинам, вставшим на гинекологический учет на ранних сроках;
- при рождении и по уходу за ребенком;
- на погребение.

Проводка по начислению таких пособий: Дт 69-1-1 «Расчеты по социальному страхованию и обеспечению» Кт 70 «Расчеты с персоналом по оплате труда».

Перечисление начисленных страховых взносов на счета социальных фондов отражается Дт 69 «Расчеты по социальному страхованию и обеспечению» (по субсчетам) Кт 51 «Расчетные счета». Поступление сумм возмещения из ФСС регистрируется Дт 51 «Расчетные счета» Кт 69 «Расчеты по социальному страхованию и обеспечению» (по субсчетам).

В соответствии с пп. 1 п. 2 ст. 3 и пп. 1 п. 1 ст. 5 Закона N 255-ФЗ [8], расходы на социальное обеспечение сотрудников, которые оплачиваются из средств ФСС, уменьшают сумму начисленных страховых взносов. Расчет величины пособия по временной нетрудоспособности осуществляется на обороте больничного листа, и отражается в расчетной или расчетно-платежной ведомости. Величина пособия за первые три дня входит в облагаемую базу начисления страховых выплат и регистрируется в составе необлагаемых выплат в карточке индивидуального учета страховых взносов, а также отражается сводном учете страховых взносов.

В бухгалтерском учете начисление расчетов по социальному страхованию следует выполнять на последний день месяца начисления заработной платы (п. 18 ПБУ 10/99 [12]).

Начисления страховых взносов выполняются отдельно по каждому сотруднику, если совокупный годовой доход с начала текущего года превысит предельный лимит, то начисление страховых взносов будет

производится по пониженной ставке.

Из сказанного выше следует, страхование представляет собой систему экономических отношений на формирование различных видов резервов денежных средств и материальных ресурсов, необходимых для компенсации, в связи с оказанием материальной помощи в связи с определенными событиями, страхование является важным компонентом рыночной инфраструктуры, занимает ключевое место в жизни современного гражданина и государства, в котором он проживает.

В первой главе бакалаврской работы исследованы теоретические вопросы расчетов по социальному страхованию. Страхование является важным компонентом рыночной инфраструктуры, занимает ключевое место в жизни современного гражданина и государства, в котором он проживает. Страхование представляет собой систему экономических отношений на формирование различных видов резервов денежных средств и материальных ресурсов, необходимых для компенсации, в связи с оказанием материальной помощи, в связи с определенными событиями, страхование является важным компонентом рыночной инфраструктуры.

Учет расчетов по страховым взносам выполняется работодателями, имеющими наемных работников. Начисление страховых взносов делается ежемесячно в последний день при начислении заработной платы. Страховые взносы начисляются в ИФНС, а также фонд соцстрахования (взносы на травматизм).

Бухгалтерский учет взносов ведется с применением счета 69 «Расчеты по социальному страхованию и обеспечению», к которым открываются субсчета первого и второго порядков по каждому отдельному виду начислений.

В практической части настоящей работы будет проведено исследование особенностей учета расчетов по социальному страхованию на материалах исследуемой организации ООО «Виват».

2. Организация бухгалтерского учета расчетов с внебюджетными фондами в ООО «Виват»

2.1 Краткая технико-экономическая характеристика ООО «Виват»

Практическая часть настоящей работы выполнена на материалах ООО «Виват», которое зарегистрировано в соответствии с российским законодательством. Транспортная компания «Виват» обеспечивает непрерывный логистический процесс, включающий погрузо-разгрузочные работы, транспортировку, хранение, страхование и экспедирование грузов любого назначения. Огромный опыт работы позволил компании занять лидирующее положение на рынке современных транспортных услуг.

Полное фирменное наименование: Общество с ограниченной ответственностью транспортно-экспедиционная компания «Виват», сокращенное наименование: ООО «Виват».

Адрес: 445140, Самарская область, р-н Ставропольский, с. Тимофеевка, ул. Земляничная, д.120А.

Цель деятельности – извлечение прибыли.

Основным видом деятельности является осуществление автомобильных грузоперевозок.

Деятельности ООО «Виват» ведется в соответствии с уставом, учредителем является одно физическое лицо. Уставный капитал составляет 25 тыс. руб.

Также ООО «Виват» предлагает жителям ставропольского района доставку грузов из интернет-магазинов Москвы.

Транспортная компания ООО «Виват» обладает значительными материальными ресурсами и огромным спектром возможностей для удовлетворения любых запросов заказчиков. В логистическом и транспортном арсенале компании есть все, что может потребоваться для перемещения любого типа груза из точки А в точку В, в формате «от двери

до двери».

Высокий рейтинг доверия вполне объясним: компания, инвестирующая средства в развитие собственного бизнеса и расширение сервиса для клиентов настроена на долгосрочное сотрудничество. Ее беспокоит собственная репутация и оборотная прибыль, а, следовательно, на первом месте будет экономия времени и денег заказчиков, неизменное качество обслуживания. Именно эти принципы лежат в основе транспортно-логистической деятельности ООО «Виват».

Организационная структура компании ООО «Виват» представляет собой линейно-функциональную структуру, которая обеспечивает оперативность принятия и реализации управленческих решений, единство и четкость распорядительства и исключает дублирование полномочий и противоречивость распоряжений (Рисунок 5).

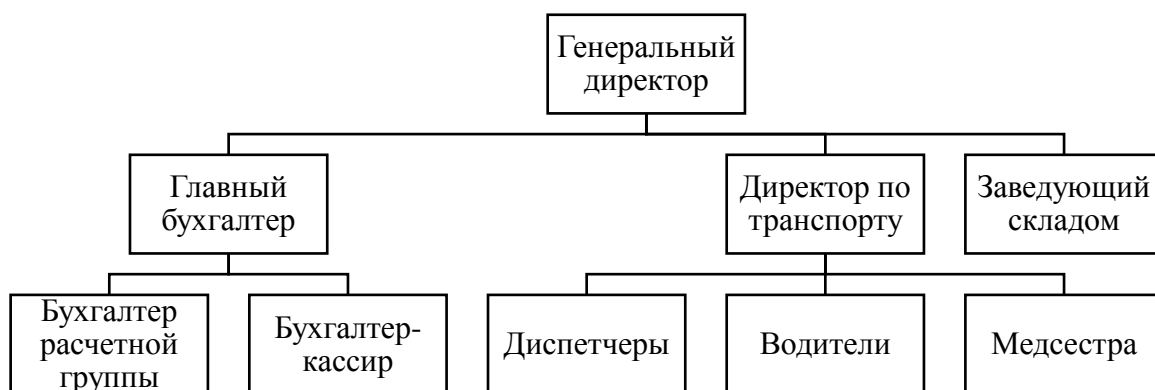


Рисунок 5 - Организационная структура ООО «Виват»

В обязанности директора входит осуществление процесса управления предприятием. В обязанности директора входит реализация стратегии компании и оперативное руководство.

Бухгалтерия отвечает за финансы, учет и отчетность, электронную обработку данных. Бухгалтерский учет ООО «Виват» ведет главный бухгалтер. Учет организован в соответствии с принципами современного

российского бухгалтерского законодательства.

На заместителя директора по транспорту возлагаются обязанности по управлению транспортным отделом, поиску новых заказов, а также общению с клиентами. Начальник отдела проводит анализ и контроль эффективности ценовой политики, определение потребности в материальных ресурсах. Заявки от заказчиков обрабатываются по телефону или электронной почте диспетчерами.

Бухгалтерский учет в ООО «Виват» ведется на основании учетной политики, разработанной в соответствии с ПБУ 1/2008 «Учетная политика организации», утв. приказом Минфина России от 06.10.2008 N 106н (ред. от 28.04.2017). Рабочий план счетов составлен на основе Плана счетов бухгалтерского учета финансово-хозяйственной деятельности организаций и Инструкции по его применению, утв. приказом Минфина РФ от 31.10.2000 N 94н (ред. от 08.11.2010).

В обязанности главного бухгалтера входит расчет налогов, сдача бухгалтерской и налоговой отчетности, представление организации во всех государственных организациях. Также главный бухгалтер отвечает за постановку учета и осуществляет контроль за его ведением. В подчинении у главного бухгалтера находится 2 сотрудника.

Главный бухгалтер организует постановку бухгалтерского учета в исследуемой организации, формирует учетную политику, отвечает за составление годовой и квартальной бухгалтерской отчетности. Также, на главного бухгалтера возложена обязанность по осуществлению контроля за работой всех сотрудников бухгалтерии.

Главный бухгалтер организует учет затрат на производство и административные цели, составляет калькуляцию произведенной продукции. Также в обязанности бухгалтера входит учет расходов на продажу, калькулирование производственной себестоимости выпускаемой продукции. Бухгалтер отвечает за учет по поступившим товарно-материальным ценностям, координирует свою деятельность с обязанностями кладовщика,

осуществляет выдачу и оформление учетных операций по списания материально-производственных запасов со склада. Главный бухгалтер в течение месяца осуществляет основные бухгалтерские записи по учету затрат при составлении калькуляции, в конце месяца выполняет распределение расходов вспомогательных производств и общепроизводственных расходов в разрезе отдельных изделий пропорционально заработной плате основных производственных рабочих. На главного бухгалтера возложена материальная ответственность. Главный бухгалтер участвует в проведении инвентаризации склада. Также на главного бухгалтера возложено составление сметной стоимости и объемов работ, учету фактически произведенного сырья.

Бухгалтер по расчетам отвечает за кадровый учет, ведет документальное оформление и учет расчетов с работниками по начисленной и выплаченной заработной плате. Бухгалтер по расчетам отвечает за оформление кадровых документов по приему и увольнению сотрудников, расчету заработной платы и удержаний, а также выдача заработной платы. Бухгалтер по расчетам отвечает за расчеты с налоговой, пенсионным фондом и фондам социального страхования, формирует отчетность по НДФЛ и социальному страхованию. Бухгалтер осуществляет расчеты с контрагентами. В обязанности бухгалтера входит выставление счетов покупателям, сверка расчетов с поставщиками и покупателями, отслеживание просроченной дебиторской задолженности, расчеты с подотчетными лицами по выданным авансам и т.д.

Бухгалтер-кассир участвует в заполнении приходных, расходных и других кассовых документов, заполняет кассовую книгу. На кассира возложена материальная ответственность.

Бухгалтерский учет в Обществе ведется в соответствии с учетной политикой, утвержденной генеральным директором организации. Учетная политика ООО «Виват» разработана в соответствии в Федеральном законе от 06.12.2011 N 402-ФЗ (ред. от 28.11.2018) «О бухгалтерском учете» и Приказом Минфина России от 06.10.2008 N 106н (ред. от 06.04.2015) «Об

утверждении положений по бухгалтерскому учету»). Обществом используется автоматизированная форма счетоводства с применением программы «1С: Бухгалтерия 8.2».

Организация приняла решение не разрабатывать собственные формы учетных первичных документов. Все необходимые регистры бухгалтерского учета формируются автоматически в режиме реального времени. Налоговый учет организован по данным бухгалтерского с дополнением необходимых сведений.

ООО «Виват» находится на общем режиме налогообложения, таким образом, организация уплачивает НДС, налог на прибыль и налог на имущество. За своих сотрудников исследуемая организация перечисляет страховые взносы, а также является налоговым агентом по НДФЛ.

Основные показатели эффективности деятельности ООО «Виват» по данным бухгалтерской отчетности (Приложение А,Б) приведены ниже в таблице 1:

Таблица 1 - Анализ эффективности деятельности ООО «Виват» за период 2016-2018гг., тыс. руб.

Показатели	2016	2017	2018	Абсолютное отклонение, тыс. руб.		Относительное отклонение, %	
				2017/2016	2018/2017	2017/2016	2018/2017
1	2	3	4	5	6	7	8
1. Выручка, тыс. руб.	28643	26103	31259	-2540	5156	91,13	119,75
2. Полная себестоимость, тыс. руб.	23643	23036	24914	-607	1878	97,43	108,15
3. Затраты на 1 руб. выручки, руб. (п.2÷п.1)	0,83	0,88	0,80	0,06	- 0,09	106,91	90,31
4. Среднегодовая численность персонала, чел.	10	11	11	1	-	110,00	100,00
5. Среднегодовая стоимость основных средств, тыс. руб.	742	2223	3256	1481	1033	299,73	146,48
6. Среднегодовая стоимость оборотных средств, тыс. руб.	19534	20157	17484	624	-2674	103,19	86,74

Продолжение таблицы 1

1	2	3	4	5	6	7	8
7.Производительность труда, тыс. руб./чел. (п.1÷п.4)	2864	2373	2842	-491	469	82,85	119,75
8.Фонд заработной платы, тыс. руб.	1896	2269	2448	373	179	119,67	107,89
9.Среднегодовая заработная плата 1 сотрудника руб. (п.8÷п.4)	190	206	223	17	16	108,79	107,89
10.Фондовооруженность, тыс. руб./чел. (п.5÷п.4)	74	202	296	128	94	272,48	146,48
11.Фондоотдача, руб. (п.1÷п.5)	38,63	11,74	9,60	- 26,88	- 2,14	30,40	81,75
12.Оборачиваемость текущих активов, обор. (п.1÷п.6)	1,47	1,29	1,79	- 0,17	0,49	88,31	138,06
13.Длительность 1 оборота, дней (360 дн.÷п.12)	246	278	201	32	- 77	113,23	72,43
14.Прибыль (убыток) от продажи, тыс. руб. (п.1-п.2)	5000	3067	6345	-1933	3278	61,34	206,88
15.Чистая прибыль (убыток), тыс. руб.	4050	1956	4901	-2094	2945	48,30	250,56
16.Рентабельность продаж, %	17,46	11,75	20,30	- 5,71	8,55	67,31	172,76

Годовая выручка за последний год равнялась 31 259 тыс. руб., это на 2 616 тыс. руб., или на 9,1% превышает значение за 2016 год. За 2018 год прибыль от продаж составила 6 345 тыс. руб. За весь анализируемый период финансовый результат от продаж значительно вырос (на 1 345 тыс. руб.). На фоне роста выручки (+9,13%) наблюдается чуть меньший рост показателя полных затрат (+5,38%). На конец периода затраты по основной деятельности составили 24 914 тыс. руб., что на 1 271 тыс. руб. больше, чем в 2016 году. Это повлекло за собой снижение доли затрат в величии выручки с 0,83 до 0,80 коп. Соответственно, прибыль от продаж выросла на 1 345 тыс. руб. (+26,90%) и достигла отметки 6 345 тыс. руб.

За 2018 год организация получила прибыль как от продаж, так и в целом от финансово-хозяйственной деятельности, что и обусловило положительные значения показателя рентабельности продаж. Причем, показатель рентабельности продаж растет на протяжении всего рассматриваемого периода с 17,46 до 20,30%.

Среднегодовая стоимость основных средств стремительно выросла до отметки 3 256 тыс. руб. (более чем в 4 раза) за счет ввода в работу дополнительного оборудования. Причем, показатель фондоотдачи напротив снизился с отметки 38,63 до 9,60 руб./руб., следовательно, на конец 2018 года ООО «Виват» на каждый вложенный рубль получало 9,60 руб. прибыли.

На фоне роста среднегодовой стоимости основных средств наблюдается небольшое снижение среднегодовых остатков текущих активов до отметки 17 484 тыс. руб. (-10,49%), что спровоцировало рост оборачиваемости с 1,47 до 1,79 пунктов и снижения периода оборота на 18 дней.

Численность персонала рассматриваемой организации на начало рассматриваемого периода составляла 10 человек. На конец рассматриваемого периода среднесписочная численность сотрудников ООО «Виват» увеличилась на 1 человека.

На фоне небольшого роста численности сотрудников наблюдается увеличение среднегодовой величины заработной платы в расчете на одного сотрудника до размера 223 тыс. руб. (+32,95 тыс. руб.). Рост численности (+10%) и заработной платы (+17,38%) спровоцировал рост фонда заработной платы на 552 тыс. руб. (+29,11%) и размер затрат труда за 2018 год составил 2 448 тыс. руб. Увеличение фонда оплаты труда с положительной стороны характеризует кадровую политику рассматриваемой организации.

Таким образом, представляет интерес проведение исследования особенностей организации учета и проведения аудиторской проверки расчетов по социальному страхованию на материалах транспортной грузовой организации ООО «Виват». Как показал анализ, организационная структура соответствует масштабам и виду деятельности. Штатное расписание укомплектовано полностью. Со всеми сотрудниками заключены трудовые договора. Сотрудники выполняют свои трудовые обязанности на основании разработанных должностных инструкций.

2.2 Документальное оформление расчетов с внебюджетными фондами в ООО «Виват»

ООО «Виват» начисляет за своих сотрудников страховые взносы на обязательное пенсионное и социальное страхование. Расчет выполняется исходя из величины заработной платы работников.

Начисление страховых взносов в ПФР, ФФОМ и ФСС отражается в карточках учета страховых взносов в разрезе отдельных начислений по каждому конкретному сотруднику.

В 2018 году страховые взносы нужно платить по следующим тарифам:

- на пенсионное страхование (ОПС) – 22%;
- на медицинское страхование (ОМС) – 5,1%;
- на социальное страхование (ОСС) – 2,9%;
- на страхование от несчастных случаев – 0,4%.

В таблице 2 выполним расчет страховых взносов с заработной платы сотрудников ООО «Виват» в 2018 году:

Таблица 2 - Расчет страховых взносов по социальному страхованию в ООО «Виват» в 2018 году, руб.

№ п/п	ФИО сотрудника	База для начисления за год, руб.	Начислено страховых взносов, руб.				
			Всего:	в ПФР, 22%	в ФОМС, 5,1%	в ФСС 2,9% 0,4%	
1	Терентьев Д.Н.	600 000	182 400	132 000	30 600	17 400	2 400
2	Польникова Н.А.	120 000	36 480	26 400	6 120	3 480	480
3	Гребенников Е.А.	180 000	54 720	39 600	9 180	5 220	720
4	Миљкова Н.М.	360 000	109 440	79 200	18 360	10 440	1 440
5	Мокина Т.П.	84 000	25 536	18 480	4 284	2 436	336
6	Патракова Т.М.	120 000	36 480	26 400	6 120	3 480	480
7	Петрушина О.В.	120 000	36 480	26 400	6 120	3 480	480
8	Потапова А.Е.	84 000	25 536	18 480	4 284	2 436	336
9	Романец Е.Г.	300 000	91 200	66 000	15 300	8 700	1 200
10	Стещенко А.Е.	360 000	109 440	79 200	18 360	10 440	1 440
11	Толоконникова Е.Ю.	120 000	36 480	26 400	6 120	3 480	480
Итого	х	2 448 000	744 192	538 560	124 848	70 992	9 792

ООО «Виват» не имеет льгот по социальному страхованию. Данные таблицы 2 показывают, что ни по одному сотруднику в 2018 году не выявлено превышение лимита для начисления взносов (1 021 тыс. руб. в ПФР и 815 тыс. руб. в ФСС).

Страховые взносы исчисляются с заработной платы сотрудников и относятся на расходы предприятия. То есть удержание начисленных и перечисленных взносов за счет сотрудников не допускается.

Ежемесячно начисленные взносы по социальному страхованию перечисляются на счет налоговой инспекции. Оплата производится платежными поручениями по каждому взносу в отдельности на отдельные КБК с указанием назначения платежа. Уплата страховых взносов производится до 15-го числа месяца, следующего за отчетным. Как правило, ООО «Виват» перечисляет взносы в день выдачи заработной платы.

Взносы от несчастных случаев на производстве уплачиваются на счет ФСС. Тариф по взносам установлен в размере 0,4% от начисленной заработной платы. Ежегодно указанный тариф подтверждается справкой, направленной в адрес фонда.

ООО «Виват» каждый квартал формирует расчет по страховым взносам в ИФНС ф. КНД 1151111 (Приложение В) и предоставляет указанную форму до 30-го числа месяца, который следует за отчетным периодом. В 2018 году платежи по пенсионному страхованию производятся одним платежным поручением на номер КБК 182 1 02 02010 06 1010 160, по медицинскому страхованию - 182 1 02 02101 08 1013 160.

В ПФР ежемесячно в течение 15 дней после окончания месяца подаются сведения по форме СЗВ-М (Приложение Г). Начиная с 1 января 2017 года у ООО «Виват» появилась обязанность составлять новую форму отчетности СЗВ-СТАЖ, отражающей сведения о страховом стаже застрахованных сотрудников. Эту форму рассматриваемая организация предоставляет в ПФР ежегодно до 1 марта следующего года.

В ФСС ежеквартально подается отчет по форме 4-ФСС (Приложение Д) по взносам на травматизм до 25 числа месяца, следующего за отчетным периодом.

Перечисление страховых взносов производится на два вида обязательного социального страхования:

- на случай временной нетрудоспособности и в связи с материнством в ФНС РФ;
- от несчастных случаев на производстве и профессиональных заболеваний в ФСС.

Размер страховых взносов по временной нетрудоспособности составляет 2,9% от начисленной заработной платы, в ООО «Виват» не применяются льготные тарифы. Величина страховых взносов от несчастных случаев, определяемая в зависимости от класса профессионального риска, составляет от 0,4%.

В 2018 году коды бюджетной классификации для перечисления страховых взносов на социальное страхование:

- КБК 182 1 02 02090 07 1010 160 - в случае временной нетрудоспособности;
- КБК 393 1 02 02050 07 1000 160 - от несчастных случаев на производстве.

Отчетность в ИФНС, ПФР и ФСС подается в электронной форме с усиленной квалифицированной электронной подписью (УКЭП).

Таким образом, документальное оформление учета расчетов по социальному страхованию в рассматриваемой организации производится по формам, закрепленным на законодательном уровне. Расчет страховых взносов производится в карточке, которая составляется ежегодно отдельно по каждому сотруднику. Перечисление взносов в налоговую инспекцию и фонды осуществляется безналичными платежами с использованием платёжных поручений. По результатам отчетного периода составляются соответствующие расчеты по установленным формам.

2.3 Синтетический и аналитический учет расчетов по социальному страхованию и обеспечению в ООО «Виват»

Учет расчетов по социальному страхованию в ООО «Виват» организован в соответствии с действующим законодательством РФ. Синтетический учет ведется согласно утвержденному рабочему плану счетов, разработанному на основе Плана счетов, утв. приказом Минфина РФ от 31.10.2000 N 94н (ред. от 08.11.2010) [13].

Учет расчетов по социальному страхованию в ООО «Виват» производится с использованием счета 69 «Расчеты по социальному страхованию и обеспечению», к которому открыты следующие субсчета:

69-1 «Расчеты по социальному страхованию» - организуется учет расчетов с органами Фонда социального страхования по несчастным случаям и профессиональным заболеваниям;

69-1-1 «На социальное страхование»;

69-1-2 «На травматизм»;

69-2 «Расчеты по пенсионному обеспечению» - ведется учет отчислений в пенсионный фонд на будущую пенсию работника организации;

69-3 «Расчеты по обязательному медицинскому страхованию» - учитываются страховые взносы на случай возникновения необходимости оказания медицинской помощи сотруднику.

Начисление взносов по социальному страхованию производится на величину заработной платы, премии, доплаты и надбавки, сумму отпускных и компенсаций за неиспользованный отпуск, выходные пособия при увольнении, а также взносы начисляются на суммы материальной помощи.

Выполним расчет пособия по нетрудоспособности работника в ООО «Виват». Сотрудник транспортного отдела в январе-феврале 2019 года не выходил на работу в течение 8 дней по причине больничного. В подтверждение болезни сотрудником в бухгалтерию был предоставлен больничный лист, оформленный на официальном бланке с печатью лечащего

врача. Работник отсутствовал на рабочем месте с 27.01.2019 по 03.02.2019.

Для расчета больничного необходимо суммировать доходы за два года, предшествующие текущему году, с учетом выплаченных премий и отпускных (за исключением больничных). Находится величина среднего заработка (сумма заработка за 2 года делится на 730). Находится сумма дневного пособия по временной нетрудоспособности исходя из страхового стажа работника. Если величина среднего заработка за год выше максимально допустимого предела, то для расчета суммы больничного используются указанные пределы. С величины пособия по временной нетрудоспособности как с дохода сотрудника удерживается НДФЛ, страховые взносы напротив не начисляются.

Ежемесячный заработок сотрудника за два года, предшествующие болезни представлен в таблице 3:

Таблица 3 - Ежемесячный заработок сотрудника за 2 года, руб.

Месяц/год	2017 год	2018 год
Январь	18 526,45	16 548,26
Февраль	22 152,56	18 549,56
Март	25 321,75	25 169,23
Апрель	26 965,45	35 215,25
Май	35 125,12	34 596,56
Июнь	28 545,56	30 125,64
Июль	25 125,23	26 556,34
Август	21 459,56	23 549,56
Сентябрь	25 269,25	22 522,12
Октябрь	31 254,56	32 159,45
Ноябрь	28 654,55	30 258,45
Декабрь	21 586,56	19 254,56
Итого за год	309 986,60	314 504,98
Итого за 2 года	624 491,58	

Как видно из таблицы 3, средневзвешенная оплата труда сотрудника рассматриваемой организации, рассчитанная исходя из выплат за два последующих года, составит 624 491,58 руб. / 730 дней = 855,47 руб.

Стаж указанного сотрудника на момент расчета пособия по

нетрудоспособности составлял более 6 лет. Следовательно, указанный сотрудник получит пособие в размере 80% среднего заработка. Оплата больничного в день составит 684,38 руб./дней (855,47 руб./дней * 80%). В таблице 4 выполним расчет величины начисленного пособия:

Таблица 4 - Расчет пособия по нетрудоспособности сотрудника в ООО «Виват» в феврале 2019 года, руб.

Период нетрудоспособности	27.01.2019-31.01.2019	01.02.2019-03.02.2019	Итого
Средний дневной заработок, р.	855,47	855,47	-
Размер пособия, %	80	80	-
Оплата в день, р.	684,38	684,38	-
Дней к оплате	5	3	-
За счет организации, р.	2 053,14	-	2 053,14
За счет ФСС, р.	1 368,76	2 053,14	3 421,90
Сумма пособия, р.	3 421,90	2 053,14	5 475,04

Таким образом, из 8 пропущенных дней сотрудник болел 5 дней в январе 2019 года и 3 дня – в феврале. За первые три дня пособие выплачивается организацией, все последующие дни оплачивает Фонд социального страхования (ФСС).

Следовательно, в январе сотруднику выплачивается пособие за 3 дня организацией в размере 2 053,14 руб. (684,38 руб./дн. * 3 дня) и 2 дня оплачивает ФСС в размере 1 368,76 руб. (684,38 руб./дн. * 2 дня).

Итого за январь сотруднику начислено пособие за 5 дней в сумме 3421,90 руб. Оставшиеся 3 дня в феврале оплачиваются за счет средств ФСС в сумме 2 053,14 руб. (684,38 руб./дн. * 3 дня). Итого за 8 дней больничного с 27.01.2019 по 03.02.2019 сотруднику выплачено 5 475,04 руб.

Пособие по временной нетрудоспособности облагается НДФЛ в размере 13%. Следовательно, с начисленной суммы 5 475,04 руб. будет удержан налог величиной 711,76 руб. (5 475,04 руб. * 13%).

В таблице 5 представим порядок отражения на счетах бухгалтерского учета начисления и выплаты пособия сотруднику:

Таблица 5 - Учет расчетов по социальному страхованию в ООО «Виват» в 2019 году, руб.

№ п/п	Содержание хозяйственной операции	Корреспонденция счетов		Сумма, руб.
		Дт	Кт	
1	Начислена заработная плата	44	70	18 526,26
2	Начислено пособие по временной нетрудоспособности			5 475,04
	За счет средств работодателя	44	70	2 053,14
	За счет средств ФСС	69	70	3 421,90
3	Начислены страховые взносы на сумму заработной платы (18 526,26 x 30,4%)	-	-	
	в пенсионный фонд (18 526,26 x 22%)	44	69-2	4 075,78
	на медицинское страхование (18 526,26 x 5,1%)	44	69-3	944,84
	на социальное страхование (18 526,26 x 2,9%)	44	69-1-1	537,26
	на страхование по несчастным случаям (18 526,26 x 0,4%)	44	69-1-2	74,10
4	Начислен НДФЛ на заработную плату (18 526,26 + 5 475,04) x 13%)	70	68	3 120,17
5	Перечислен НДФЛ в бюджет	68-НДФЛ	51	3 120,17
6	Перечислены страховые взносы:	-	-	
	в пенсионный фонд	69-2	51	4 075,78
	на медицинское страхование	69-3	51	944,84
	на социальное страхование	69-1-1	51	537,26
	на страхование по несчастным случаям	69-1-2	51	74,10
7	Произведены выплаты за минусом НДФЛ и аванса (18 526,26 - 3 120,17 - 8 000)	70	50	7 406,09

С суммы начисленного пособия исчисляется НДФЛ по ставке 13% (п. 1,4 ст. 226 НК РФ [3]). Пособия по временной нетрудоспособности, как и пособия по беременности и родам, не облагаются страховыми взносами на обязательное пенсионное, медицинское и социальное страхование, в т.ч. взносами на травматизм (пп. 1 п.1 ст.422 НК РФ, пп. 1 п. 1 ст. 20.2 Закона от 24.07.1998 N 125-ФЗ [9]).

Выполним расчет пособия по беременности и родам работницы ООО «Виват». Сотрудница вышла в декретный отпуск с 15.02.2019 по 23.04.2019 протяженностью 70 дней. Для расчета пособия берутся данные о заработной плате за 2017 и 2018 годы, представленные в таблице 6:

Таблица 6 - Ежемесячный заработок сотрудницы за 2 года, руб.

Месяц/год	2017 год	2018 год
Январь	18659,56	15219,56
Февраль	25316,56	20125,75
Март	19248,12	21269,45
Апрель	21259,45	19548,23
Май	20125,48	18215,45
Июнь	17526,12	17549,45
Июль	14585,23	16859,12
Август	21556,12	17659,25
Сентябрь	15212,14	19576,42
Октябрь	17269,25	26548,45
Ноябрь	19546,25	24587,45
Декабрь	21056,45	23157,45
Итого за год	231360,73	240316,03
Итого за 2 года	471 676,76	

Как видно из таблицы 6, средневзвешенная оплата труда сотрудницы составит 471 676,76 руб. / 731 день = 645,25 руб. Пособие выплачивается в 100% размере. В таблице 7 выполним расчет величины начисленного пособия:

Таблица 7 - Расчет пособия по беременности и работам сотрудницы ООО «Виват» в феврале 2019 года, руб.

Период нетрудоспособности	15.02.2019-30.02.2019	01.03.2019-31.03.2019	01.04.2019-23.04.2019	Итого
Средневзвешенная заработная плата, руб.	645,25	645,25	645,25	-
Процент для расчета пособия, %	100	100	100	-
Величина пособия за день, руб.	645,25	645,25	645,25	-
Число оплачиваемых дней	16	31	23	-
Размер пособие, начисленного за счет ООО «Виват», руб.	-	-	-	-
Размер пособие, начисленного за счет ФСС, руб.	10 324,00	20 002,75	14 840,75	45 167,50
Сумма пособия к выплате работнику, руб.	10 324,00	20 002,75	14 840,75	-

Таким образом, сотруднице начислено пособие за счет средств ФСС за 70 дней больничного. Итого за 70 дней размер пособия по беременности и радам составил 45 167,50 руб.

Выполним расчет пособия по уходу за ребенком до 1,5 лет. День рождения ребенка пришёлся на 24.06.2019, соответственно, отпуск сотрудницы продлится с 15.04.2019 по 24.12.2019. Для расчета пособия по уходу за ребенком берутся данные за 2017 и 2018 годы (таблица 6).

Для расчета пособия применяется величина в размере 40% среднего дневного заработка: 258,10 руб./дн. (645,25 руб./дн. * 40%). Следовательно, размер пособия по уходу за ребенком составит 7 846,24 руб. (258,10 руб./дн. * 30,4 дн).

Итак, начисление страховых взносов в ПФР, ФФОМ и ФСС отражается на счете 69 «Расчеты по социальному страхованию и обеспечению», аналитический учет ведется в разрезе каждого вида расчетов. ООО «Виват» предоставляет своим сотрудникам полный социальный пакет, исчисляет взносы по социальному страхованию в размере 30%, а также 0,4% - «на травматизм». На основании предоставленных больничных листов начисляются пособия по временной нетрудоспособности, а также пособия по беременности и родам и по уходу за ребенком. В рассматриваемом периоде другие виды пособий не начислялись.

Вторая глава бакалаврской работы раскрывает организацию учета расчетов по социальному страхованию на материалах ООО «Виват», предметом деятельности которой являются грузоперевозки автомобильным транспортом.

Исследуемая организация начисляет за своих сотрудников страховые взносы по социальному, пенсионному и медицинскому страхованию. Учет организован на отдельных субсчетах пассивного счета 69 «Расчеты по социальному страхованию и обеспечению» по каждому сотруднику в отдельности. По итогам отчетного периода ООО «Виват» отчитывается о произведенных начислениях и перечислениях взносов в налоговую инспекцию, пенсионный фонд и фонд социального страхования по установленным формам.

3. Аудит расчетов с внебюджетными фондами в ООО «Виват»

3.1 Цель, задачи, информационная база аудита расчетов с внебюджетными фондами

Цель аудита расчетов по страховым взносам - получить достаточные доказательства достоверности отражения хозяйственных операций по расчетам в бухгалтерской отчетности [48, с. 75].

В задачи данного аудита входит оценка:

- систем синтетического и аналитического учета расчетов по социальному страхованию;
- формирования облагаемой базы и отсутствия неправомерно исключенных выплат;
- определения сумм, исключаемых из облагаемой базы;
- отражения обязательств по социальному страхованию в бухгалтерской и налоговой отчетности;
- соблюдения законодательства при формировании облагаемой базы;
- полноты и своевременности уплаты взносов [41, с. 102].

Заключительным этапом аудиторской проверки по учету расчетов по социальному страхованию, выступает систематизация результатов проверки и анализ ошибок, обнаруженных в процессе аудита.

При выявлении различий в сведениях бухгалтерского учета, отчетности и Главной книги важно провести оценку всех обстоятельств, определить причины возникших отклонений. Одной из причин возникновения такого рода отклонений, как правило, считается отражение в бухгалтерском учете за текущий период исправлений за предыдущие отчетные периоды [30, с. 107-111].

При этом необходимо сопоставить исправительные проводки в бухгалтерском учете и декларациями за тот отчетный период, в котором

допущены искажения и за который внесены исправления в текущем отчетном периоде [16, с. 200-203].

В качестве возможных искажений при расчетах по социальному страхованию могут быть следующие:

1) нарушение порядка формирования облагаемой базы по страховым взносам;

2) нарушение порядка применения ставок по страховым взносам, в т.ч. пониженных ставок;

3) нарушение порядка расчета пособий, в т. ч. за счет фонда социального страхования;

4) нарушение правомерности применения льгот при начислении страховых взносов;

5) нарушение порядка ведения синтетического и аналитического учета расчетов страховых взносов по счету 69 «Расчеты по социальному страхованию и обеспечению»;

6) несоответствие записей в отчетах и журналах, других регистрах;

7) отсутствие Правил внутреннего трудового распорядка организации, Положения по оплате труда, коллективного договора, трудовых договоров, положения о премировании и т.д.;

8) ошибочные действия, допущенные при сборе и обработке данных, на основании которых рассчитываются страховые взносы;

9) арифметические ошибки, описки и пропуски при расчете базы для начисления страховых взносов;

10) ошибки автоматизированной обработки информации, возникающие как при вводе информации в компьютерную программу учета, так и непосредственно при использовании программного обеспечения: при обработке, хранении и передаче данных (повторный ввод, потеря данных, неточное округление);

11) несвоевременное исполнение страховых обязательств;

12) неправильное заполнение строк отчетного расчета при условии

полного и правильного отражения произведенных операций в регистрах бухгалтерского учета;

13) фальсификация отчетности [34, с. 6-9].

Ошибки, выявленные в ходе аудиторской проверки по указанным процедурам, могут оказывать влияние:

- на правильность расчета себестоимости продукции;
- на правильность исчисления финансовых результатов;
- на правильность начисления и уплаты налога на прибыль;
- на правильность начисления и уплаты налога на добавленную

стоимость [27, с. 48].

Вышеперечисленные ошибки оказывают влияние на достоверность финансовой (бухгалтерской) отчетности. Нужно подвергнуть анализу выявленные ошибки и нарушения в соответствии с требованиями. В ходе анализа ошибок, обнаруженных в процессе аудита, нужно найти степень их влияния на достоверность бухгалтерской (финансовой) отчетности. Список проверенных документов, обнаруженные нарушения и ошибки, а также мнение аудитора по результатам проверки, отражаются в рабочих документах [33, с. 129].

Итак, нами рассмотрены возможные процедуры аудита учета расчетов по социальному страхованию. Результаты аудиторской проверки учета расчетов в форме отчета доводятся до сведения руководства аудируемого лица. В отчете отражаются выявленные нарушения и рекомендации по их устранению. Кроме того, могут быть приведены предложения по вопросам совершенствования учета расчетов по социальному страхованию и обеспечению в организации, оптимизация графика документооборота и др.

3.2 Планирование аудита расчетов по социальному страхованию и обеспечению в ООО «Виват»

Аудиторская проверка проводится для того, чтобы подтвердить достоверность бухгалтерской отчетности экономического субъекта. Аудит проводится в соответствии с Международным стандартом аудита 200 «Основные цели независимого аудитора и проведение аудита в соответствии с международными стандартами аудита».

Планирование проверки ООО «Виват» необходимо начать с оценки системы внутреннего контроля исследуемой организации. Оценка системы внутреннего контроля проводится в соответствии с МСА 315 «Выявление и оценка рисков существенного искажения посредством изучения организации и ее окружения».

Оценка системы внутреннего контроля выполняется для того, чтобы обеспечить проведение контроля и (или) проверки всех объектов, которые подлежат внутреннему контролю. На первом этапе - тестировании системы внутреннего контроля - можно обнаружить отклонения от установленных правил и норм организации бухгалтерского учета, а также найти причины появления таких отклонений. Оценка системы внутреннего контроля поможет руководству вовремя устранить выявленные нарушения.

Для оценки эффективности системы бухгалтерского учета и системы внутреннего контроля аудиторы обычно используют заранее подготовленные вопросники, в которых отмечаются полученные ответы. Анализ результатов полученных ответов позволяет аудитору определить величину риска средств контроля.

Тесты оценки системы внутреннего контроля, разработанные для проверки системы СВК ООО «Виват», представлены в приложении Е. Обобщим проведенную оценку в таблице 8.

Таблица 8 - Результаты проведения оценки системы внутреннего контроля ООО «Виват» тестированием

Величина положительных ответов, характеризующих уровень надежности системы внутреннего контроля, %	Оценка степени надежности системы внутреннего контроля
< 50	низкая
от 50 до 80	средняя
> 80	ВЫСОКАЯ

Тестирование выявило положительных ответов – 43, отрицательных – 7. Рассчитаем уровень надежности СВК ООО «Виват»: $43/50 * 100\% = 86\% > 80\%$. Это означает, что в надежность СВК данной организации является высокой.

Проведем оценку аудиторского риска ООО «Виват».

Определение аудиторского риска и его компонентов (риска существенного искажения и риска необнаружения) даны в МСА 200:

— аудиторский риск – это вероятность того, значительно искаженная бухгалтерская отчетность не позволит аудитору выразить верное мнение. Аудиторский риск состоит из произведения величины риска существенного искажения и риска необнаружения;

— в свою очередь, риск необнаружения – это риск, того, что в ходе проведения аудита для уменьшения величины аудиторского риска до приемлемой величины, не обнаружится имеющееся существенное искажение.

Аудиторский риск (ненадежность СВК) характеризует ненадежность СВК. Система внутреннего контроля характеризуется на высоком уровне. Между надежностью системы внутреннего контроля и величиной аудиторского риска существует обратная зависимость, следовательно, аудиторский риск низкий.

При разработке общего плана необходимо установить приемлемый уровень существенности с целью выявления существенных с количественной точки зрения искажений. Оценка существенности производится согласно (МСА) 320 «Существенность при планировании и проведении аудита».

Существенность рассчитывается во время составления плана и аудиторской программы, потому как ее уровень оказывает влияние на размер предстоящей работы и выводы в аудиторском заключении по результатам проверки. К базовым показателям в российской и международной практике используются данные бухгалтерского баланса и отчета о финансовых результатах. Как правило, аудиторы применяют при расчетах значения бухгалтерского баланса на конец периода или среднее значение за два года, а данные отчета о финансовых результатах за последний год. В таблице 9 выполним расчет единого уровня существенности:

Таблица 9 - Расчет показателя единого уровня существенности базовым способом по бухгалтерской (финансовой) отчетности ООО «Виват» в 2018 году, тыс. руб.

Показатель	Значение для расчета, тыс. руб.	Доля, %	Уровень существенности, тыс. руб.
Прибыль убыток до налогообложения	6126	5	306
Выручка	31259	2	625
Валюта баланса	22043	2	441
Собственный капитал организации	15454	10	1 545
Общие затраты	24914	2	498
Кредиторская задолженность	4120	5	206
Величина уровня существенности			468
Округленная величина общего уровня существенности			470

На первом этапе следует определить среднее значение:

$$\text{Уср} = (306 + 625 + 441 + 1\,545 + 498 + 206) / 6 = 3\,622 / 6 = 604 \text{ тыс. руб.}$$

Затем необходимо определить степень отклонения расчетных значений от полученной средней величины:

$$(\text{Наиб.} - \text{Ср.}) / \text{Ср.} \times 100 \% = (1\,545 - 604) / 604 \times 100 = 156\%$$

$$(\text{Ср.} - \text{Наим.}) / \text{Ср.} \times 100 \% = (604 - 206) / 604 \times 100 = 66\%$$

Наибольшее значение 1 545 тыс. руб. отклоняется от средней величины 604 тыс. руб. существенно на 156%, поэтому отбрасываем его для

дальнейших расчетов.

Наименьшее значение 206 тыс. руб. отклоняется от средней величины 604 тыс. руб. существенно на 66%, поэтому отбрасываем его для дальнейших расчетов.

Выполняем новый расчет без учета наибольшей и наименьшей величины:

$$U_{\text{ср}} = (306 + 625 + 441 + 498) / 4 = 1\,871 / 4 = 468 \text{ тыс. руб.}$$

Вновь определяем степень отклонения расчетных значений от полученной средней величины:

$$(\text{Наиб.} - \text{Ср.}) / \text{Ср.} \times 100 \% = (625 - 468) / 468 \times 100 = 34\%$$

$$(\text{Ср.} - \text{Наим.}) / \text{Ср.} \times 100 \% = (468 - 306) / 468 \times 100 = 35\%$$

Наибольшее значение 625 тыс. руб. отклоняется от средней величины 468 тыс. руб. не существенно на 34%, поэтому оставляем его для дальнейших расчетов.

Наименьшее значение 306 тыс. руб. отклоняется от средней величины 481 тыс. руб. несущественно на 35%, поэтому оставляем его для дальнейших расчетов.

Полученное среднее значение следует округлить до 470 тыс. руб. и принять за уровень существенности. Округление выполнено в пределах 5%: $(470 - 468) / 468 * 100 = 0,50\%$, поэтому оставляем его в качестве уровня существенности.

Полученный единый уровень существенности следует распределить между статьями баланса. Для этого необходимо поделить 470 тыс. руб. на актив и пассив баланса (470 тыс. руб. / 2 = 235 тыс. руб.), рассчитать долю каждой статьи в валюте баланса и распределить единый уровень существенности равномерно между статьями баланса в соответствии с их удельным весом (Приложение Ж).

Планирование аудиторской проверки выполняется для того, что уделить больше внимания определенным разделам учета, а также минимизировать затраты, возникающие в ходе аудиторской проверки, а

также повысить качество проводимых работ и уложиться в установленные сроки. Планирование проведем в соответствии с Международным стандартом аудита (МСА) 300 «Планирование аудита финансовой отчетности». Программа включает согласование всех этапов планирования от предварительного планирования до разработки указанной программы. Программу отразим в таблице 10:

Таблица 10 - Программа аудиторской проверки расчетов по социальному страхованию в ООО «Виват»

Проверяемая организация ООО «Виват»
 Аудитор Красновская Вероника Валентиновна
 Аудируемый период 01.01.2018-31.12.2018
 Период проведения аудита 01.05.2019-06.05.2019
 Планируемый аудиторский риск низкий
 Планируемый уровень существенности 44 тыс. руб.

№ п/п	Планируемые виды работ	Период проведения аудита	Примечание
1	2	3	4
1	Предварительное планирование	01.05.2019	
1.1	Тестирование системы внутреннего контроля	01.05.2019	Табл. 8
1.2	Расчет уровня существенности	01.05.2019	Табл. 9, баланс, отчет о финансовых результатах (Приложение А-Б)
1.3	Расчет аудиторского риска	01.05.2019	На основе результатов оценки СВК
2	Аудит расчетов по социальному страхованию	01.05.2019-05.05.2019	
2.1	Анализ положений учетной политики	02.05.2019	учетная политика организации
2.2	Проверка правильности определения объектов обложения	02.05.2019	расчет по страховым взносам (Приложение В), расчет 4-ФСС (Приложение Д)
2.3	Проверка правильности применения тарифов страховых взносов и их исчисление	03.05.2019	расчет по страховым взносам (Приложение В), расчет 4-ФСС (Приложение Д)
2.4	Проверка порядка уплаты страховых взносов	03.05.2019	расчет по страховым взносам (Приложение В), расчет 4-ФСС (Приложение Д)

Продолжение таблицы 10

1	2	3	4
2.5	Проверка правильности бухгалтерского учета страховых взносов	04.05.2019	расчет по страховым взносам (Приложение В), расчет 4-ФСС (Приложение Д), платежные поручения
2.6	Анализ тождественности данных регистров синтетического учета и показателей финансовой (бухгалтерской) отчетности	05.05.2019	Бухгалтерский баланс (Приложение А)
3	Выводы по результатам проверки	06.05.2019	

Аудитор

подпись

Итак, результаты проведенной оценки системы внутреннего контроля показали, что аудиторский риск - низкий, планируемый общий уровень существенности составил 470 тыс. руб., частный уровень по статье «кредиторская задолженность» – 44 тыс. руб. Нами предложена программа аудита учета расчетов по социальному страхованию в рассматриваемой организации. На основе составленной программы в следующем пункте настоящей работы будет проведен аудит рассматриваемого раздела учета ООО «Виват» за 2018 год.

3.3 Проведение аудита и подготовка материалов по формированию отчета аудитора по результатам проверки

На основе разработанной программы проведем аудит в ООО «Виват». Аудитор должен внимательно следовать разработанной программе, чтобы полностью раскрыть все спланированное им заранее.

При проведении проверки аудитору следует получить необходимое количество аудиторских доказательств по всем предпосылкам подготовки отчетности. Их надежность зависит от источника их получения (внешнего или внутреннего), от формы предоставления (устой или письменной). Более надежными считаются те аудиторские доказательства, которые были

получены из разнообразных источников.

После проведения планирования внутреннего аудита ООО «Виват», приступим непосредственно к проведению аудиторской проверки. Аудиторскую проверку на материалах исследуемой организации проведем в соответствии с программой аудита, разработанной ранее и представленной в таблице 10.

1) Анализ положений учетной политики

Цель процедуры – проанализировать положения, утвержденные в учетной политике организации на соответствие требованиям законодательным актам, изучить положения учетной политики в части расчетов по социальному страхованию.

При аудиторской проверке правильности ведения учетной политики рассматриваются следующие вопросы:

- наличие и качество содержания приказа об учетной политике;
- соответствие учетной политики Плану счетов бухгалтерского учета и правилам бухгалтерского учета, изложенным в инструкциях;
- обеспечение выполнения принципиальных положений бухгалтерского учета;
- целесообразность и правомерность применения способов бухгалтерского учета, закрепленных в учетной политике;
- последовательность применения учетной политики;
- соответствие учетной политики условиям хозяйственной деятельности и совершению операций по учету расчетов по социальному страхованию.

Проверяемые документы: учетная политика.

Учет расчетов по социальному страхованию в ООО «Виват» ведется в соответствии с утвержденной учетной политикой. Ведомость учета полноты содержания учетной политики исследуемой организации подставлена в таблице 11:

Таблица 11 - Ведомость учета полноты содержания учетной политики ООО «Виват»

№ п/п.	Наименование раздела (подраздела) учетной политики для целей налогового учета	Отметка о наличии раздела
	Отметка о наличии раздела (подраздела),	Да/ нет
1	Порядок формирования базы обложения взносами	Да
2	Порядок определения доли расходов, учитываемых для целей обложения в текущем периоде	Нет
3	Порядок определения суммы остатка расходов, подлежащей отнесению на расходы в следующих периодах	Нет
4	Порядок формирования резервов	Нет
5	Порядок ведения учета состояния расчетов по социальному страхованию по суммам взносов	Да
6	Другие решения, необходимые для организации налогового учета	Да

Приложениями к Учетной политике ООО «Виват» в целях налогообложения на 2018 год, утв. Приказом директора от 28.12.2018 № 296, утверждены формы регистров налогового учета, что соответствует положениям ст. 314 НК РФ. Проверка показала, что расхождений не обнаружено.

2) Проверка правильности определения объектов обложения

Цель процедуры – провести проверку правильности определения облагаемых страховыми взносами баз.

Объекты обложения страховыми взносами для организаций и индивидуальных предпринимателей перечислены в п. 1 ст. 7 Закона о страховых взносах. В 2018 году лимиты для взносов в ПФР и ФСС отличаются. После индексации предельная база в ПФР составит 1 150 тыс. рублей, для ФСС - 865 тыс. рублей. Поэтому при доходах более 865 тыс. рублей база для трех фондов будет разной. Выплаты, которые не облагаются страховыми взносами, перечислены в ст. 422 второй части НК РФ от 05.08.2000 N 117-ФЗ (ред. от 15.04.2019) [3]. Перечень носит закрытый характер.

Проверяемые документы: расчет по страховым взносам (Приложение В), расчет 4-ФСС (Приложение Д).

В таблице 12 проведем проверку правильности отнесения выплат сотрудникам к базе обложения страховыми взносами:

Таблица 12 - Проверка правильности определения объектов обложения в ООО «Виват» за 2018 год, тыс. руб.

Показатель	По данным организации		По данным аудитора		Отклонение
	Начислено выплат сотрудникам	Подлежит обложению страховыми взносами	Начислено выплат сотрудникам	Подлежит обложению страховыми взносами	
Оклад по дням	2 201 465,41	2 201 465,41	2 201 465,41	2 201 465,41	-
Оплата отпуска по календарным дням	167 164,89	167 164,89	167 164,89	167 164,89	-
Удержание за неотработанные дни отпуска по календарным дням	- 5 772,90	- 5 772,90	- 5 772,90	- 5 772,90	-
Компенсация отпуска при увольнении по календарным дням	62 231,18	62 231,18	62 231,18	62 231,18	-
Спецодежда, выданная сотрудникам	26 700,00	-	26 700,00	-	
Доплаты за совмещение должностей, сотрудников, находящихся в отпуске	19 015,77	19 015,77	19 015,77	19 015,77	-
Доплата за совмещение	3 895,65	3 895,65	3 895,65	3 895,65	-
Материальная помощь	2 000,00	-	2 000,00		
Итого:	2 476 700,00	2 448 000,00	2 476 700,00	2 448 000,00	-

Выводы аудитора:

Проверка определения объекта обложения страховыми взносами на обязательное социальное страхование в ООО «Виват» за 2018 год замечаний не выявила. Обложению взносами не подлежат суммы материальной помощи и выданной спецодежды. Проверка показала, что расхождений не обнаружено.

3) Проверка правильности применения тарифов страховых взносов и их исчисления

Цель процедуры – проверить правильность применения тарифов обложения страховыми взносами по социальному страхованию и обеспечению, а также расчёт взносов.

При проведении аудита необходимо установить соответствуют ли тарифы страховых взносов, применяемых организацией, тарифам, утвержденным нормативными актами. Тариф страхового взноса - размер страхового взноса на единицу измерения базы для начисления страховых взносов. Он утвержден ст. 422 второй части НК РФ от 05.08.2000 N 117-ФЗ (ред. от 15.04.2019) [3].

Проверяемые документы: расчет по страховым взносам (Приложение В), расчет 4-ФСС (Приложение Д).

В таблице 13 проверим правильность применения тарифов и порядка исчисления страховых взносов:

Таблица 13 - Проверка правильности применения тарифов и исчисления страховых взносов в ООО «Виват» за 2018 год, тыс. руб.

Показатель	Значение показателя, тыс. руб.	Тариф				
		Всего	ПФР	ФФОМС	ФСС	
					временная нетрудоспособность	несчастные случаи
1	2	3	4	5	6	7
Сумма выплат сотрудникам	2 476 700	-	-	-	-	-
Суммы, не подлежащие обложению страховыми взносами	-	-	28 700	28 700	28 700	28 700
Суммы выплат, превышающие предельную величину базы для начисления страховых взносов	-	-	-	-	-	-
Итого суммы, подлежащие обложению	-	-	2 448 000	2 448 000	2 448 000	2 448 000

Продолжение таблицы 13

1	2	3	4	5	6	7
Начислены страховые взносы:	-	-	-	-	-	-
по ставке:	-	30,40%	22%	5,10%	2,90%	0,40%
с сумм, не превышающих предельную базу для начисления страховых взносов	2 476 700	-	538 560	124 848	70 992	9 792
по ставке:	-	-	10%	-	-	-
с сумм, превышающих предельную базу для начисления страховых взносов	-	-	-	-	-	-

Выводы аудитора:

В 2018 г. тарифная ставка страховых взносов в ПФР, установленная ст. 422 второй части НК РФ от 05.08.2000 N 117-ФЗ (ред. от 15.04.2019) [3], составляет 22%, в ФФОМС – 5,1% в ФСС взносы по временной нетрудоспособности уплачиваются по ставке 2,9%, по несчастным случаям – 0,4%.

ООО «Виват» не исчисляет базу обложения страховыми взносами по пониженным тарифам в соответствии со ст. 427 второй части НК РФ от 05.08.2000 N 117-ФЗ (ред. от 15.04.2019) [3], а именно: с сумм, превышающих предельную базу для начисления страховых взносов, взнос уплачивается по ставке 10%. В 2018 году исчисление страховых взносов в ПФР по пониженному тарифу с выплат, превышающих 1 150 тыс. руб. за год, не производилось.

Проверка показала, что расхождений не обнаружено.

4) Проверка порядка уплаты страховых взносов

Цель процедуры – провести проверку правильности уплаты страховых взносов.

При проведении аудита необходимо установить выполняются ли

требования нормативных актов о порядке исчисления и уплаты страховых взносов.

Проверяемые документы: расчет по страховым взносам (Приложение В), расчет 4-ФСС (Приложение Д).

Проверкой своевременности уплаты ежемесячных авансовых платежей, проведенной по данным расчетных и платежных документов (банковских выписок, платежных поручений и др.), установлено нарушение требований ст. 422 второй части НК РФ от 05.08.2000 N 117-ФЗ (ред. от 15.04.2019) [3], а именно несвоевременное внесение ежемесячных авансовых платежей за февраль 2018 г.

В нижеприведенной таблице 14 произведен расчет отклонения внесения ООО «Виват» ежемесячного авансового платежа по страховым взносам от установленного законодательством срока.

Таблица 14 - Проверка уплаты страховых взносов в ООО «Виват» за 2018 год

Ежемесячный авансовый платеж	Срок уплаты	Уплата платежа учреждением			Документ, подтверждающий факт уплаты			Отклонение уплаты от установленного законодательством срока
		ФБ	ФСС	ФФОМС	ФБ	ФСС	ФФОМС	
Январь	15.02	01.02	01.02	01.02	п/п N 9	п/п. N 10	п/п N 11	-
Февраль	15.03	17.03	17.03	17.03	п/п N 30	п/п. N 31	п/п N 32	2 дня
...	...							

Вывод аудитора:

По результатам проверки за несвоевременную уплату авансовых платежей налоговым органом будет начислена пеня за каждый день просрочки платежа в размере 1/300 ставки рефинансирования ЦБ РФ (п. 4 ст. 75 НК РФ).

5) Проверка правильности бухгалтерского учета страховых взносов

Цель процедуры – проверка правильности отражения корреспонденции в учете начисления и уплаты страховых взносов по социальному

страхованию и обеспечению.

В ходе проведения аудита нужно определить выполняются ли требования законодательных актов об организации ведения бухгалтерского учета расчетов по социальному страхованию. В целях систематизации сведений о расчетах пенсионному обеспечению, по социальному и обязательному медицинскому страхованию работников предприятия, используется счет 69 «Расчеты по социальному страхованию и обеспечению». При осуществлении обществом расчетов по иным видам социального страхования и обеспечения к счету 69 «Расчеты по социальному страхованию и обеспечению» могут быть открыты дополнительные субсчета.

Проверяемые документы: расчет по страховым взносам (Приложение В), расчет 4-ФСС (Приложение Д).

В таблице 15 представлен рабочий документ проверки правильности и законности отражения операций по начислению страховых взносов на соответствующих счетах учета. Аудиторские доказательства собраны методом инспектирования и пересчета.

Таблица 15 - Проверка правильности отражения операций по начислению и уплате страховых взносов на соответствующих счетах учета в ООО «Виват» в 2018 году, руб.

Содержание операции	Документ	По данным организации			По данным аудитора			Отклонения
		Дт	Кт	Суммы, руб.	Дт	Кт	Суммы, руб.	
1	2	3	4	5	6	7	8	9
Начислена заработная плата	Расчетная ведомость	44	70	18 526,26	44	70	18 526,26	
Начислено пособие по временной нетрудоспособности	Карточка учета страховых взносов,			5 475,04			5 475,04	
За счет средств работодателя	Бухгалтерские справки	44	70	2 053,14	44	70	2 053,14	
За счет средств ФСС		69	70	3 421,90	69	70	3 421,90	

Продолжение таблицы 15

1	2	3	4	5	6	7	8	9
Начислены страховые взносы на сумму заработной платы (18 526,26 x 30,4%)	Карточка учета страховых взносов	-	-		-	-		
в ПФР, 22%		44	69-2	4 075,78	44	69-2	4 075,78	
в ФООМС, 5,1%		44	69-3	944,84	44	69-3	944,84	
в ФСС, 2,9%		44	69-1-1	537,26	44	69-1-1	537,26	
в ФСС (страхование от несчастных случаев), 0,4%		44	69-1-2	74,10	44	69-1-2	74,10	
Начислен НДФЛ на заработную плату (18 526,26 + 5 475,04) x 13%)	1-НДФЛ, Бухгалтерские справки	70	68	3 120,17	70	68	3 120,17	
Перечислен НДФЛ в бюджет	Платежные поручения	68-НДФЛ	51	3 120,17	68-НДФЛ	51	3 120,17	
Перечислены страховые взносы:		-	-		-	-		
в ПФР, 22%		69-2	51	4 075,78	69-2	51	4 075,78	
в ФООМС, 5,1%		69-3	51	944,84	69-3	51	944,84	
в ФСС, 2,9%		69-1-1	51	537,26	69-1-1	51	537,26	
в ФСС (страхование от несчастных случаев), 0,4%	69-1-2	51	74,10	69-1-2	51	74,10		
Выплачена сотруднику заработная плата за минусом НДФЛ и аванса (18 526,26 - 3 120,17 - 8 000)	Платежная ведомость	70	50	7 406,09	70	50	7 406,09	

Рассмотрим особенности исчисления страховых взносов в ООО «Виват». Оклад работника составляет 15 000 руб. В январе 2018 года он отработал все дни. На выплаты сотруднику начисляются ежемесячно обязательные страховые взносы, которые оплачиваются самой организацией. Начисление суммы страховых взносов отражается по дебету счета учета затрат и кредиту счета 69 «Расчеты по социальному страхованию и обеспечению».

Выводы аудитора:

Проверка правильности отражения операций по начислению и уплате страховых взносов на соответствующих счетах учета в ООО «Виват» за 2018

году замечаний не выявила.

б) Анализ тождественности данных регистров синтетического учета и показателей финансовой (бухгалтерской) отчетности

Цель процедуры – провести сверку тождества данных аналитического учета расчетов по обязательному пенсионному страхованию с оборотами и остатками синтетического учета, а также данных бухгалтерского учета расчетов по социальному страхованию с данными бухгалтерской отчетности.

В ходе аудиторской проверки нужно сличить тождество данных аналитического и синтетического учета по счету 69 «Расчеты по социальному страхованию и обеспечению». Информация аналитического учета расчетов по социальному страхованию должна соответствовать остаткам и оборотам по счетам синтетического учета. Аудит правильности проводок, указанных в Главной книге, проводится методом подсчета сумм сальдо и оборотов по счету 69 «Расчеты по социальному страхованию и обеспечению». Дебетовые и кредитовые обороты и сальдо должны быть соответственно равны.

Аудитор в ходе проверки должен получить необходимый объем аудиторских доказательств, для того чтобы убедиться, что:

- сальдо конечные по счетам синтетического учета расчетов по социальному страхованию (счет 69) прошлого отчетного периода равны начальным сальдо по указанному периоду;
- данные бухгалтерской отчетности на начало и конец отчетного периода, равны учетным данным регистров аналитического и синтетического учета расчетов по социальному страхованию;
- объекта обложения и база для начисления страховых взносов определены и исчислены верно.

Проверяемые документы: Бухгалтерский баланс (Приложение А).

В ходе проведения аудита ООО «Виват» выполнена проверка начальных остатков по счетам. В ходе аудиторской проверки полноты и правильности отражения задолженности по строке 1520 формы

«Бухгалтерский баланс» по состоянию на 01.01.2018 и 31.12.2018 гг. во всех существенных аспектах отмечено следующее:

Сверка тождественности показателей Главной книги и бухгалтерского баланса представлена в таблице 16.

Таблица 16 - Сверка тождественности показателей Главной книги и бухгалтерского баланса ООО «Виват» на 01.01.2018 и 31.12.2018 гг., тыс. руб.

Показатели	Код строки	№ счета	Остатки по счетам					
			На 01.01.2018			На 31.12.2018		
			По балансу	По главной книге	Отклонения	По балансу	По главной книге	Отклонения
Кредиторская задолженность:	1520		898	898	-	4 120	4 120	-
задолженность перед персоналом организации		70	468	468	-	283	283	-
задолженность по налогам и сборам		68	12	12	-	61	56	-
задолженность по социальному страхованию		69	287	287	-	1	255	-
задолженность перед поставщиками		60	20	20	-	485	485	-
задолженность перед покупателями		62/	9	9	-	112	112	-
прочие кредиторы		76-4	-	-	-	-	-	-
прочие кредиторы		71	-	-	-	23	23	-
прочие кредиторы		73	6	6	-	-	-	-

Вывод аудитора:

В ходе проведения аудита ООО «Виват» выполнена проверка соответствия остатков аналитического и синтетического учета по счетам. В ходе аудиторской проверки по состоянию на 01.01.2018 и 31.12.2018 гг. во всех существенных аспектах отмечено следующее: в соответствии с данными регистров синтетического и аналитического учета Общества остатки по аналитическим счетам на 01.01.2018 и 31.12.2018 гг. соответствуют остаткам

по синтетическому счету на 01.01.2018 и 31.12.2018 гг.

Проверка показала, что расхождений не обнаружено.

Таким образом, проведены процедуры аудиторской проверки учета расчетов по социальному страхованию на материалах ООО «Виват». Проверка показала, что в ООО «Виват» соблюдается российское законодательство в части учета расчетов по социальному страхованию. Однако, в учете указанных расчетов выявлены замечания, при устранении которых в учет в обществе будет отвечать требованиям законодательства и отчетность будет достоверно отражать информацию об активах и обязательствах компании.

В третьей главе бакалаврской работы проведен аудит расчетов по социальному страхованию на материалах ООО «Виват».

Система внутреннего контроля оценивается на высоком уровне, соответственно, аудиторский риск – низкий. Общий уровень существенности составил 470 тыс. руб., частный уровень по строке «кредиторская задолженность» - 44 тыс. руб. Составлена программа аудиторской проверки, на основе которой проведен аудит расчетов по социальному страхованию за 2018 год.

В результате проведения аудита учета расчетов по страховым взносам в ООО «Виват» выявлены факты несвоевременной уплаты страховых взносов, начисленных на заработную плату сотрудников. По результатам выявленного замечания рекомендовано отслеживать своевременность оплаты платежей по указанному страховому взносу, организовать аналитический учет расчетов по страховым взносам, проводить сверку своевременности и полноты уплаты страховых взносов.

Заключение

В настоящей работе изучены теоретические аспекты аудита расчетов по социальному страхованию. На каждом предприятии осуществляются расчеты с персоналом, как следствие, на трудовые выплаты начисляются социальные взносы. Согласно российскому законодательству любая коммерческая организация обязана производить социальные отчисления за своих сотрудников. Это немаловажно для любого предприятия в процессе осуществления своей деятельности, а, следовательно, возникает необходимость отражения указанных расчетов в учете и проведения аудита расчетов по социальному страхованию.

Бакалаврская работа выполнена на материалах ООО «Виват». Предметом деятельности является осуществление автомобильных грузоперевозок.

На конец 2018 года в исследуемой организации насчитывалось 11 сотрудников. Все сотрудники оформлены по трудовым договорам в соответствии с действующим российским законодательством.

Бухгалтерский учет осуществляется бухгалтерией предприятия в автоматизированной форме с применением программы «1С: Бухгалтерия». Учет ведется в соответствии с российским законодательством. Общество приняло решение не разрабатывать собственные формы первичных учетных документов.

ООО «Виват» начисляет и уплачивает за своих сотрудников взносы по социальному страхованию. Исследуемая организация предоставляет своим сотрудникам социальные гарантии на случай временной нетрудоспособности в связи с заболеваниями, травмами, несчастными случаями на производстве, ухода за больными членами семьи, а также сотрудницам пособия по беременности и уходу за ребенком. По каждому сотруднику ведутся карточки учета. Учет организуется по счету 69 «Расчеты по социальному страхованию и обеспечению», предусмотренному планом счетов, с открытием

необходимых субсчетов.

Расчет социальных взносов составляется ежеквартально в ИФНС. Сведения о застрахованных лицах предоставляются в ПФР. Расчеты по социальному страхованию сдаются в ФСС ежеквартально. Также в ИФНС ежегодно предоставляются сведения по среднесписочной численности.

Аудиторская проверка осуществлялась в три последовательных этапа: ознакомительный, основной, заключительный. На каждом этапе выполнены определенные процедуры проверки, позволяющие достигнуть цели и решить поставленные задачи.

На ознакомительном этапе выполнена оценка систем бухгалтерского и налогового учета и аудиторских рисков, выполнен расчет уровня существенности. Эффективность системы внутреннего контроля можно оценить на высоком уровне. На основе проведенной оценки рассчитан аудиторский риск. Величина аудиторского риска приемлема.

Составлена программа аудиторской проверки расчетов по социальному страхованию. На основе указанной программы проведена проверка учета расчетов по социальному страхованию. На основе составленной программы проведен аудит.

Аудит учета расчетов по социальному страхованию включал в себя проверку правильности определения базы начисления платежей по социальному страхованию и обеспечению, а также отражение в учете указанных расчетов.

В ходе проверки данных аналитического и синтетического учета не было выявлено ошибок, аудитор отметил соблюдение рекомендованного инструкцией по применению плана счетов порядка по использованию субсчетов. Однако, просрочка оплаты страховых взносов.

Исходя из выявленных нарушений установленного порядка ведения бухгалтерского учета расчетов по социальному страхованию ООО «Виват» необходимо произвести поправки в учете расчетов по социальному страхованию, чтобы порядок их отражения в бухгалтерском учете и

бухгалтерской отчетности был признан соответствующим действующему законодательству и нормативным актам, регулирующим бухгалтерский учет расчетов по социальному страхованию. При поправке всех выявленных нарушений существующий порядок отражения в бухгалтерском учете и в бухгалтерской отчетности учета расчетов по социальному страхованию можно будет признать соответствующим действующему законодательству РФ, регулирующим бухгалтерский учет указанных расчетов.

Таким образом, в ходе проведения аудита нами выявлены перечисленные выше замечания и предложены рекомендации по их исправлению. При условии выполнения предложенных рекомендаций, учет расчетов по социальному страхованию в ООО «Виват» будет отражать производимые операции достоверно.

Практическая значимость исследования определяется тем, что реализация разработанных в бакалаврской работе предложений и рекомендаций по организации учета расчетов по социальному страхованию по страховым взносам в ООО «Виват» позволит повысить качество отражения информации.

Предложения по совершенствованию учета расчетов по социальному страхованию по страховым взносам в ООО «Виват» могут быть реализованы на практике без дополнительных затрат.

Итак, считаю цель, поставленную в работе, достигнутой.

Список используемой литературы

1. Конституция Российской Федерации от 12.12.1993г. (в ред. от 30.12.2008г. № 6-ФКЗ, № 7-ФКЗ) // КонсультантПлюс : [сайт справочной системы] - Режим доступа: http://www.consultant.ru/document/cons_doc_LAW_28399/
2. Трудовой кодекс Российской Федерации от 30.12.2001 N 197-ФЗ (ред. от 27.12.2018) // КонсультантПлюс : [сайт справочной системы] - Режим доступа: http://www.consultant.ru/document/cons_doc_LAW_34683/
3. Налоговый кодекс Российской Федерации (часть вторая) от 05.08.2000 N 117-ФЗ (ред. от 15.04.2019) // КонсультантПлюс : [сайт справочной системы] - Режим доступа: http://www.consultant.ru/document/Cons_doc_LAW_28165/
4. О бухгалтерском учете : Федеральный закон от 06.12.2011 N 402-ФЗ (ред. от 28.11.2018) // КонсультантПлюс : [сайт справочной системы] - Режим доступа: http://www.consultant.ru/document/cons_doc_LAW_122855/
5. Об аудиторской деятельности : Федеральный закон от 30.12.2008 N 307-ФЗ (ред. от 23.04.2018) // КонсультантПлюс : [сайт справочной системы] - Режим доступа: http://www.consultant.ru/document/cons_doc_LAW_83311/
6. О введении в действие международных стандартов аудита на территории Российской Федерации и о признании утратившими силу некоторых приказов Министерства финансов Российской Федерации : Приказ Минфина России от 09.01.2019 N 2н // КонсультантПлюс : [сайт справочной системы] - Режим доступа: http://www.consultant.ru/document/cons_doc_LAW_317185/#dst0
7. Об основах обязательного социального страхования : Федеральный закон от 16.07.1999 N 165-ФЗ (ред. от 03.08.2018) // КонсультантПлюс : [сайт справочной системы] - Режим доступа: http://www.consultant.ru/document/cons_doc_LAW_4059/

8. Об обязательном социальном страховании на случай временной нетрудоспособности и в связи с материнством : Федеральный закон от 29.12.2006 N 255-ФЗ (ред. от 07.03.2018) // КонсультантПлюс : [сайт справочной системы] - Режим доступа: http://www.consultant.ru/document/cons_doc_LAW_64871/

9. Об обязательном социальном страховании от несчастных случаев на производстве и профессиональных заболеваний : Федеральный закон от 24.07.1998 N 125-ФЗ (ред. от 07.03.2018) (с изм. и доп., вступ. в силу с 01.01.2018) // КонсультантПлюс : [сайт справочной системы] - Режим доступа: http://www.consultant.ru/document/cons_doc_LAW_19559/

10. Об индивидуальном (персонифицированном) учете в системе обязательного пенсионного страхования : Федеральный закон от 01.04.1996 N 27-ФЗ (ред. от 29.07.2018) (с изм. и доп., вступ. в силу с 01.01.2019) // КонсультантПлюс : [сайт справочной системы] - Режим доступа: http://www.consultant.ru/document/Cons_doc_LAW_9839/

11. О государственных пособиях гражданам, имеющим детей : Федеральный закон от 19.05.1995 N 81-ФЗ (ред. от 29.07.2018) // КонсультантПлюс : [сайт справочной системы] - Режим доступа: http://www.consultant.ru/document/Cons_doc_LAW_6659/

12. Об утверждении Положения по бухгалтерскому учету «Расходы организации» ПБУ 10/99: Приказ Минфина России от 06.05.1999 N 33н (ред. от 06.04.2015) // КонсультантПлюс : [сайт справочной системы] - Режим доступа: http://www.consultant.ru/document/cons_doc_LAW_12508/

13. Об утверждении Плана счетов бухгалтерского учета финансово-хозяйственной деятельности организаций и Инструкции по его применению : Приказ Минфина РФ от 31.10.2000 N 94н (ред. от 08.11.2010) // КонсультантПлюс : [сайт справочной системы] - Режим доступа: http://www.consultant.ru/document/cons_doc_LAW_29165/

14. Акифьев И.В., Пономарева И.К. Совершенствование системы социального обеспечения и страхования в России // Успехи современной

науки и образования. 2017. Т. 5. № 4. С. 208-211.

15. Благодар А.Л. Отношения по обязательному социальному страхованию в предмете трудового права: история и современное состояние // Журнал российского права. 2018. № 7 (259). С. 73-81.

16. Бугаец Е.А., Сметанко А.В. Внутренний аудит расчётов по обязательному социальному страхованию // В сборнике: Результаты современных научных исследований и разработок сборник статей V Международной научно-практической конференции. Ответственный редактор Г.Ю. Гуляев. 2018. С. 200-203.

17. Быканова Н.И., Пушина А.С. Социальные аспекты и оценка развития рынка страхования в России // Modern Economy Success. 2018. № 4. С. 62-65.

18. Верховцев А. В. Обязательное социальное страхование от несчастных случаев на производстве: применение законодательства: практическое пособие. М.: НИЦ ИНФРА-М, 2016. 20 с.

19. Воронин Ю.В., Захаров М.Л. Социальное обеспечение: настоящее и будущее: монография. М.: Контракт, НИЦ ИНФРА-М, 2017. 284 с.

20. Гареева И.А., Дорохина М.В. Социальное страхование в современной России // Ученые заметки ТОГУ. 2017. Т. 8. № 1-1. С. 310-313.

21. Елкина М.Ю., Сазанов О.В. Бухгалтерские счета, используемые для учета расчетов по социальному страхованию и их характеристика // NovaUm.Ru. 2017. № 7. С. 68-72.

22. Ермак Л.А. Пенсионирование в системе социального страхования / Л.А. Ермак. – М.: Институт экономики РАН, 2016. – 47 с.

23. Задаянчук О.М., Гареева И.А. Социальное страхование в России: место в социальной политике и пути развития // Ученые заметки ТОГУ. 2018. Т. 9. № 1. С. 491-496.

24. Замбжицкая Е.С., Харченко А.А. Бухгалтерский финансовый учет. конспект лекций // Конспект лекций. Учебное пособие / Магнитогорск,

2017. Том 20.

25. Золотарева Г.И., Федоренко И.В. Аудит: Учебник. М.: НИЦ ИНФРА-М, 2016. 272 с.

26. Иголкина В.В., Залевская Н.А., Котельникова О.П. Направления совершенствования бухгалтерского учета расчетов по социальному страхованию и обеспечению // Вестник Белгородского университета кооперации, экономики и права. 2017. № 3 (64). С. 198-214.

27. Касьянова С.А. Аудит: Учебное пособие. М.: Вузовский учебник, НИЦ ИНФРА-М, 2016. 196 с.

28. Козлова Е.В. Основы социального и пенсионного страхования в России: учебное пособие. М.: НИЦ ИНФРА-М, 2016. 256 с.

29. Колесник А.П. Должна ли быть пенсионная система инструментом финансовой системы / А.П. Колесник // Стратегии бизнеса: анализ, прогноз, управление. – 2016. – № 10 (30). – С. 3–6.

30. Маглакелидзе Д., Вашакидзе Н. Аудит расчетов по социальному страхованию и обеспечению // В сборнике: Актуальные проблемы современной науки сборник тезисов научных трудов XXI Международной научно-практической конференции. 2017. С. 107-111.

31. Павлюченко В.Г. Социальное страхование. 2-е изд., перераб и доп. М.: Дашков и К, 2018. 480 с.

32. Пелькова С.В., Большедворова А.А. Организация обязательного социального страхования в РФ // Современные тенденции развития науки и технологий. 2017. № 1-4. С. 112-117.

33. Пислегина Н.В., Филиппев Д.Ю. Аудит: Учебное пособие. М.: ИЦ РИОР, НИЦ ИНФРА-М, 2016. - 179 с.

34. Полиит А.И., Бурова Л.И. Аудит расчетов предприятия по социальному страхованию. на примере ГУП РК «Крымский элеватор» - Элеватор «Керченский» // Проблемы научной мысли. 2017. Т. 6. № 1. С. 6-9.

35. Роик В.Д. Социальное страхование / В.Д. Роик. – М.: Изд-во Юрайт, 2017. – 509 с.

36. Ролдугина В.Р. Учёт страховых взносов по социальному страхованию и обеспечению в рамках социальной защиты работников организации // Центральный научный вестник. 2017. Т. 2. № 22S (39S). С. 59-60.

37. Ролдугина В.Р., Шамрина И.В. Перспективы реализации социального страхования в России // Современные научные исследования и разработки. 2018. Т. 1. № 11 (28). С. 598-600.

38. Рустамзаде М.Н. Принципы социального (в т.ч. пенсионного) страхования как основа формирования государственных внебюджетных фондов // Научный журнал. 2017. № 4 (17). С. 66-67.

39. Садыкова Л.М., Учкина В.А. Проблемы обязательного социального страхования в РФ // Аллея науки. 2018. Т. 6. № 11 (27). С. 25-28.

40. Семенова О.В. Развитие и становление социального страхования в России // Актуальные проблемы и перспективы развития экономики: российский и зарубежный опыт. 2017. № 10. С. 51-59.

41. Скачко Г.А. Аудит: Учебник для бакалавров. 2-е изд. - М.: Дашков и К, 2017. - 300 с.

42. Филимонова С.А. К вопросу о самостоятельности отношения по обязательному социальному страхованию в предмете трудового права // Вопросы российского и международного права. 2017. Т. 7. № 9А. С. 118-127.

43. Филина М.А., Асланов А.Э. Социальное страхование в современной России // Актуальные вопросы современной экономики в глобальном мире. 2017. № 6. С. 182-184.

44. Филина М.А., Таги-Заде Г.Г. Становление и развитие социального страхования в РФ // Актуальные вопросы современной экономики в глобальном мире. 2017. № 6. С. 178-181.

45. Хафизова З.И., Мамедов Р.Р. Проблемы социального страхования в России и пути их решения // Известия Волгоградского государственного технического университета. 2018. № 1 (211). С. 23-27.

46. Хахонова И.И., Богатая И.Н., Хахонова Н.Н. Аудит: Учебное

пособие. 3-е изд. - М.:ИЦ РИОР, НИЦ ИНФРА-М, 2016. - 384 с.

47. Шалюпа Г.С., Мурзайкина А.А., Нуретдинова Ю.В. Социальное страхование: проблемы и перспективы развития // Вестник науки. 2018. Т. 4. № 7 (7). С. 62-66.

48. Шеремет А.Д, Суйц В.П. Аудит : Учебник. 7-е изд., перераб. и доп. М. : ИНФРА-М, 2017. — 375 с.

49. Эрдэнэчимэг О. Некоторые вопросы совершенствования системы социального страхования // Научно-образовательный потенциал молодежи в решении актуальных проблем XXI века. 2017. № 7. С. 153-157.

50. Якунина З.В. Направления совершенствования учета расчетов по социальному страхованию и обеспечению в российской федерации // Наука и производство Урала. 2018. № 14. С. 140-143.

51. Белогруд И.Н. Развитие принципов социального страхования // Гуманитарные научные исследования. 2017. № 4. URL: <http://human.snauka.ru/2017/04/23436> (дата обращения 27.04.2019).

52. Вафин Э.Я. Институт социального страхования как базовый институт социальной защиты населения // Фундаментальные исследования. 2018. № 6. С. 67-71. URL: <http://fundamental-research.ru/ru/article/view?id=42168> (дата обращения 27.04.2019).

53. Российский статистический ежегодник. 2018 (на русском и английском языках) / Russian statistical yearbook. 2018 (in Russian and English) URL: http://www.gks.ru/bgd/regl/b18_13/Main.htm (дата обращения 27.04.2019).

54. Финансовый словарь. URL: http://dic.academic.ru/dic.nsf/fin_enc/18102 (дата обращения 27.04.2019).

55. Сайт «Правовед». Перечисляет ли работодатель взносы в ПФР или только в налоговую инспекцию? URL: <https://pravoved.ru/question/1536178/> (дата обращения 27.04.2019).

Приложения

Приложение А

Приложение № 1
к Приказу Министерства финансов
Российской Федерации
от 02.07.2010 № 66н
(в ред. Приказов Минфина России
от 05.10.2011 № 124н,
от 06.04.2015 № 57н)

Формы
бухгалтерского баланса и отчета о финансовых результатах

Бухгалтерский баланс на 31 декабря 2018 г.

Форма по ОКУД
Дата (число, месяц, год)

Коды		
0710001		
31	12	2018
638207302		
49.41		
65	16	
384		

Организация Общество с ограниченной ответственностью "Виват" по ОКПО
Идентификационный номер налогоплательщика по ИНН
Вид экономической деятельности Деятельность автомобильного грузового транспорта ОКВЭД
Организационно-правовая форма/форма собственности с ограниченной ответственностью / частная собственность по ОКФС/ОКФС
Единица измерения: тыс. руб. (млн. руб.) по ОКЕИ

Местонахождение (адрес):
445140, Самарская область, Ставропольский р-н, с. Тимофеевка, ул. Земляничная, 120/

Пояснения ¹	Наименование показателя ²	Код	На 31 декабря 2018 г. ³	На 31 декабря 2017 г. ⁴	На 31 декабря 2016 г. ⁵
	АКТИВ				
	I. ВНЕОБОРОТНЫЕ АКТИВЫ				
	Нематериальные активы	1110			
	Результаты исследований и разработок	1120			
	Нематериальные поисковые активы	1130			
	Материальные поисковые активы	1140			
	Основные средства	1150	3549	2962	1483
	Доходные вложения в материальные ценности	1160			
	Финансовые вложения	1170			
	Отложенные налоговые активы	1180			
	Прочие внеоборотные активы	1190			
	Итого по разделу I	1100	3549	2962	1483
	II. ОБОРОТНЫЕ АКТИВЫ				
	Запасы	1210	4589	3237	5530
	Налог на добавленную стоимость по приобретенным ценностям	1220			
	Дебиторская задолженность	1230	11256	9248	14216
	Финансовые вложения (за исключением денежных эквивалентов)	1240			
	Денежные средства и денежные эквиваленты	1250	2649	3988	4095
	Прочие оборотные активы	1260			
	Итого по разделу II	1200	18494	16473	23841
	БАЛАНС	1600	22043	19435	25324

Продолжение приложения А

Форма 0710001 с. 2

Пояснения ¹	Наименование показателя ²	Код	На 31 декабря 20 <u>18</u> г. ³	На 31 декабря 20 <u>17</u> г. ⁴	На 31 декабря 20 <u>16</u> г. ⁵
	ПАССИВ				
	III. КАПИТАЛ И РЕЗЕРВЫ ⁶				
	Уставный капитал (складочный капитал, уставный фонд, вклады товарищей).	1310	25	25	25
	Собственные акции, выкупленные у акционеров	1320	() ⁷	()	()
	Переоценка внеоборотных активов	1340			
	Добавочный капитал (без переоценки)	1350			
	Резервный капитал	1360			
	Нераспределенная прибыль (непокрытый убыток)	1370	15454	16748	19130
	Итого по разделу III	1300	15479	16773	19155
	IV. ДОЛГОСРОЧНЫЕ ОБЯЗАТЕЛЬСТВА				
	Заемные средства	1410			
	Отложенные налоговые обязательства	1420			
	Оценочные обязательства	1430			
	Прочие обязательства	1450			
	Итого по разделу IV	1400	0	0	0
	V. КРАТКОСРОЧНЫЕ ОБЯЗАТЕЛЬСТВА				
	Заемные средства	1510	80	80	80
	Кредиторская задолженность	1520	4120	898	5312
	Доходы будущих периодов	1530	2364	1684	777
	Оценочные обязательства	1540			
	Прочие обязательства	1550			
	Итого по разделу V	1500	6564	2662	6169
	БАЛАНС	1700	22043	19435	25324

Руководитель

(подпись)

(расшифровка подписи)

"31" декабря 2018 г.



(в ред. Приказа Минфина России от 06.04.2015 № 57н)

Отчет о финансовых результатах
за январь-декабрь 20 18 г.

		Коды	
		0710002	
Дата (число, месяц, год)		31	12 2018
Организация Общество с ограниченной ответственностью "Виват" по ОКПО			
Идентификационный номер налогоплательщика		ИНН 6382075302	
Вид экономической деятельности Деятельность автомобильного грузового транспорта по ОКВЭД		49.41	
Организационно-правовая форма/форма собственности общество с ограниченной ответственностью / частная собственность по ОКФС		65	16
Единица измерения: тыс. руб. (млн. руб.) по ОКЕИ		384	

Пояснения ¹	Наименование показателя ²	Код	За 12 мес. 20 18 г. ³	За 12 мес. 20 17 г. ⁴
	Выручка ⁵	2110	31259	26103
	Себестоимость продаж	2120	(1365)	(1092)
	Валовая прибыль (убыток)	2100	29894	25011
	Коммерческие расходы	2210	()	()
	Управленческие расходы	2220	(23549)	(21944)
	Прибыль (убыток) от продаж	2200	6345	3067
	Доходы от участия в других организациях	2310		
	Проценты к получению	2320		
	Проценты к уплате	2330	()	()
	Прочие доходы	2340		163
	Прочие расходы	2350	(219)	(481)
	Прибыль (убыток) до налогообложения	2300	6126	2749
	Текущий налог на прибыль	2410	(1225)	(793)
	в т.ч. постоянные налоговые обязательства (активы)	2421		
	Изменение отложенных налоговых обязательств	2430		
	Изменение отложенных налоговых активов	2450		
	Прочее	2460		
	Чистая прибыль (убыток)	2400	4901	1956

Форма 0710002 с. 2

Пояснения ¹	Наименование показателя ²	Код	За 12 мес. 20 18 г. ³	За 12 мес. 20 17 г. ⁴
	Результат от переоценки внеоборотных активов, не включаемый в чистую прибыль (убыток) периода	2510		
	Результат от прочих операций, не включаемый в чистую прибыль (убыток) периода	2520		
	Совокупный финансовый результат периода ⁶	2500	4901	1956
	Справочно			
	Базовая прибыль (убыток) на акцию	2900		
	Разводненная прибыль (убыток) на акцию	2910		

Руководитель



Степанов С.А.

" 31 " декабря 20 18 г.

(расшифровка подписи)



ИНН 6382075302--
 КПП 638201001 Стр. 001

Приложение
 к приказу ФНС Рос
 от 10.10.2016 N ММВ-7-11/5Е

Форма по КНД 11511

**Расчет
 по страховым взносам**

Номер корректировки 0-- Расчетный (отчетный) период (код) 34 Календарный год 2018

Представляется в налоговый орган (код) 3711 По месту нахождения (учета) (код) 214

Общество с ограниченной ответственностью
 ВИВАТ

(наименование организации, обособленного подразделения* / фамилия, имя, отчество** индивидуального предпринимателя,
 главы крестьянского (фермерского) хозяйства, физического лица)

Код вида экономической деятельности по классификатору ОКВЭД2 471.

Форма реорганизации (ликвидация) (код) ИНН/КПП реорганизованной организации /

Номер контактного телефона

Расчет составлен на страницах с приложением подтверждающих документов или их копий на листах

**Достоверность и полноту сведений, указанных
 в настоящем расчете, подтверждаю:**

- 1 - плательщик страховых взносов;
- 2 - представитель плательщика страховых взносов.

МОИСЕЕВА
 ЕЛЕНА
 АЛЕКСЕЕВНА

(фамилия, имя, отчество** полностью)

(наименование организации - представителя плательщика)

Подпись _____ Дата 15.01.2019

Наименование документа,
 подтверждающего полномочия представителя

* Наименование обособленного подразделения указывается при наличии.
 ** Отчество указывается при наличии (относится ко всем листам декларации).

**Заполняется работником налогового органа
 Сведения о представлении расчета**

Настоящий расчет представлен (код)

на страницах

с приложением подтверждающих документов

или их копий на листах

Дата представления
 расчета . .

Зарегистрирован
 за N

Фамилия, И.О.**

Подпись



ИНН 6382075302--
 КПП 638201001 Стр. 002

Фамилия _____ МОИСЕЕВА _____ И. Е. О. А.

Раздел 1. Сводные данные об обязательствах плательщика страховых взносов

Код по ОКТМО 010 877010000001

Сумма страховых взносов на обязательное пенсионное страхование, подлежащая уплате за расчетный (отчетный) период

Код бюджетной классификации 020 18210202010061010160

Сумма страховых взносов, подлежащая уплате за расчетный (отчетный) период 030 186048---.00

в том числе за последние три месяца расчетного (отчетного) периода:

за первый месяц 031 62016---.00

за второй месяц 032 62016---.00

за третий месяц 033 62016---.00

Сумма страховых взносов на обязательное медицинское страхование, подлежащая уплате за расчетный (отчетный) период

Код бюджетной классификации 040 18210202101081013160

Сумма страховых взносов, подлежащая уплате за расчетный (отчетный) период 050 31212---.00

в том числе за последние три месяца расчетного (отчетного) периода:

за первый месяц 051 10404---.00

за второй месяц 052 10404---.00

за третий месяц 053 10404---.00

Сумма страховых взносов на обязательное пенсионное страхование по дополнительному тарифу, подлежащая уплате за расчетный (отчетный) период

Код бюджетной классификации 060

Сумма страховых взносов, подлежащая уплате за расчетный (отчетный) период 070

в том числе за последние три месяца расчетного (отчетного) периода:

за первый месяц 071

за второй месяц 072

за третий месяц 073

Сумма страховых взносов на дополнительное социальное обеспечение, подлежащая уплате за расчетный (отчетный) период

Код бюджетной классификации 080

Сумма страховых взносов, подлежащая уплате за расчетный (отчетный) период 090

в том числе за последние три месяца расчетного (отчетного) периода:

за первый месяц 091

за второй месяц 092

за третий месяц 093

Достоверность и полноту сведений, указанных на данной странице, подтверждаю:

_____ (подпись) 15.01.19 _____ (дата)



ИНН 6382075302--
 кпп 638201001 Стр. 003

Фамилия _____ МОИСЕЕВА _____ И. Е. О. А.

Код бюджетной классификации 100 18210202090071010160

Сумма страховых взносов на обязательное социальное страхование на случай временной нетрудоспособности и в связи с материнством, подлежащая уплате за расчетный (отчетный) период

Сумма страховых взносов, подлежащая уплате за расчетный (отчетный) период 110 17748-- . 00

в том числе за последние три месяца расчетного (отчетного) периода:

за первый месяц 111 5916-- . 00

за второй месяц 112 5916-- . 00

за третий месяц 113 5916-- . 00

Сумма превышения произведенных плательщиком расходов на выплату страхового обеспечения над исчисленными страховыми взносами на обязательное социальное страхование на случай временной нетрудоспособности и в связи с материнством за расчетный (отчетный) период

Сумма превышения расходов над исчисленными страховыми взносами за расчетный (отчетный) период 120 [] . []

в том числе за последние три месяца расчетного (отчетного) периода:

за первый месяц 121 [] . []

за второй месяц 122 [] . []

за третий месяц 123 [] . []

Достоверность и полноту сведений, указанных на данной странице, подтверждаю:

_____ (подпись) _____ (дата)



ИНН 6 3 8 2 0 7 5 3 0 2 - -
 КПП 5 3 8 2 0 1 0 0 1 Стр. 0 0 4

Фамилия _____ МОИСЕЕВА _____ И. Е. О. А.

Приложение 1 Расчет сумм страховых взносов на обязательное пенсионное и медицинское страхование к разделу 1

Код тарифа плательщика 001 0 2

Подраздел 1.1 Расчет сумм взносов на обязательное пенсионное страхование

Всего с начала расчетного периода в том числе за последние три месяца расчетного (отчетного) периода:
 1 2 3 4 5
 1 2 3 4 5

Количество застрахованных лиц, всего (чел.) 010
 1 1 - - - 1 1 - - - 1 1 - - - 1 1 - - - 1 1 - - -

Количество физических лиц, с выплат которым начислены страховые взносы, всего (чел.) 020
 1 1 - - - 1 1 - - - 1 1 - - - 1 1 - - - 1 1 - - -

в том числе в размере, превышающем предельную величину базы для начисления страховых взносов на обязательное пенсионное страхование (чел.) 021

Всего с начала расчетного периода/ 1 месяц* 2 3 4 5

Всего*/ 2 месяц* 3 месяц*
 1/3 2/4 5

Сумма выплат и иных вознаграждений, исчисленных в пользу физических лиц 030

6 1 2 0 0 0 - - - . 0 0 2 0 4 0 0 0 - - - . 0 0 6 1 2 0 0 0 - - - . 0 0 2 0 4 0 0 0 - - - . 0 0 2 0 4 0 0 0 - - - . 0 0

Сумма, не подлежащая обложению страховыми взносами 040

Исчислено страховых взносов 050

6 1 2 0 0 0 - - - . 0 0 2 0 4 0 0 0 - - - . 0 0 6 1 2 0 0 0 - - - . 0 0 2 0 4 0 0 0 - - - . 0 0 2 0 4 0 0 0 - - - . 0 0

в том числе: в размере, превышающем предельную величину базы для исчисления страховых взносов на обязательное пенсионное страхование 051

Исчислено страховых взносов 060

1 8 6 0 4 8 - - - . 0 0 6 2 0 1 6 - - - . 0 0 1 8 6 0 4 8 - - - . 0 0 6 2 0 1 6 - - - . 0 0 1 8 6 0 4 8 - - - . 0 0 6 2 0 1 6 - - - . 0 0 6 2 0 1 6 - - - . 0 0

в том числе: с базы, не превышающей предельную величину базы для исчисления страховых взносов на обязательное пенсионное страхование 061

с базы, превышающей предельную величину базы для исчисления страховых взносов на обязательное пенсионное страхование 062

Исчислено страховых взносов 062

* В том числе за последние три месяца расчетного (отчетного) периода.



ИНН 6382075302--
 КПП 638201001 Стр. 006

Фамилия _____ МОИСЕЕВА _____ И. Е. О. А.

Подраздел 1.3 Расчет сумм страховых взносов на обязательное пенсионное страхование по дополнительному тарифу для отдельных категорий плательщиков страховых взносов, указанных в статье 428 Налогового кодекса Российской Федерации

Подраздел 1.3.1 Расчет сумм страховых взносов по дополнительному тарифу для отдельных категорий плательщиков страховых взносов, указанных в пунктах 1 и 2 статьи 428 Налогового кодекса Российской Федерации

Признак основания исчисления сумм страховых взносов по дополнительному тарифу 001 1 - в соответствии с пунктом 1 статьи 428 Налогового кодекса Российской Федерации;
 2 - в соответствии с пунктом 2 статьи 428 Налогового кодекса Российской Федерации.

Всего с начала расчетного периода	в том числе за последние три месяца расчетного (отчетного) периода:			
1	2	3	4	5

Количество физических лиц, с выплат и иных вознаграждений которым начислены страховые взносы по дополнительному тарифу (чел.) 010

<input type="text" value="11---"/>	<input type="text" value="11---"/>	<input type="text" value="11---"/>	<input type="text" value="11---"/>	<input type="text" value="11---"/>
------------------------------------	------------------------------------	------------------------------------	------------------------------------	------------------------------------

Всего с начала расчетного периода/ 1 месяц*	Всего*/ 2 месяц*	3 месяц*
1/3	2/4	5

Сумма выплат и иных вознаграждений, исчисленных в пользу физических лиц 020

<input type="text" value="17748---.00"/>	<input type="text" value="17748---.00"/>	
<input type="text" value="5916---.00"/>	<input type="text" value="5916---.00"/>	<input type="text" value="5916---.00"/>

Сумма, не подлежащая обложению страховыми взносами 030

<input type="text" value="---.---"/>	<input type="text" value="---.---"/>	
<input type="text" value="---.---"/>	<input type="text" value="---.---"/>	<input type="text" value="---.---"/>

База для исчисления страховых взносов по дополнительному тарифу 040

<input type="text" value="---.---"/>	<input type="text" value="---.---"/>	
<input type="text" value="---.---"/>	<input type="text" value="---.---"/>	<input type="text" value="---.---"/>

Исчислено страховых взносов по дополнительному тарифу 050

<input type="text" value="17748---.00"/>	<input type="text" value="17748---.00"/>	
<input type="text" value="5916---.00"/>	<input type="text" value="5916---.00"/>	<input type="text" value="5916---.00"/>

* В том числе за последние три месяца расчетного (отчетного) периода.

Продолжение приложения В



ИНН 6382075302--
 КПП 638201001 Стр. 007

Фамилия МОИСЕЕВА И. Е. О. А.

Всего с начала расчетного периода/
 1 месяц* 1/3 Всего*/
 2 месяц* 2/4 3 месяц* 5

Исчислено страховых взносов 060

17748---.00	17748---.00	
5916---.00	5916---.00	5916---.00

Произведено расходов на выплату страхового обеспечения 070

-----.	-----.	
-----.	-----.	-----.

Возмещено ФСС расходов на выплату страхового обеспечения 080

-----.	-----.	
-----.	-----.	-----.

Сумма страховых взносов, подлежащая уплате (сумма превышения произведенных расходов над исчисленными страховыми взносами) 090

Признак**	Всего с начала расчетного периода/ 1 месяц* 3 месяц* 2/6/10	Признак**	Всего*/ 2 месяц* 4/8
1	17748---.00	1	17748---.00
1	5916---.00	1	5916---.00
1	5916---.00		

* В том числе за последние три месяца расчетного (отчетного) периода.

** Указывается "1" в случае заполнения в отношении суммы страховых взносов, подлежащих уплате в бюджет; указывается "2" в случае заполнения в отношении суммы превышения произведенных расходов над исчисленными страховыми взносами.



ИНН 6 3 8 2 0 7 5 3 0 2 - -
 КПП 6 3 8 2 0 1 0 0 1 Стр. 0 0 8

Фамилия _____ МОИСЕЕВА _____ И. Е. О. А.

Раздел 3. Персонифицированные сведения о застрахованных лицах

Номер корректировки 010 0 - -
 Расчетный (отчетный) период (код) 020 3 4
 Календарный год 030 2 0 1 8
 Номер 040 1 - -
 Дата 050 1 5 . 0 1 . 2 0 1 9

3.1. Данные о физическом лице - получателе дохода

ИНН 060 1 1 0 1 0 2 5 3 2 3 1 7
 СНИЛС 070 1 1 6 - 2 5 1 - 1 2 0 - 0 6
 Фамилия 080 Т е р е н т ь е в
 Имя 090 Д М И Т Р И Й
 Отчество 100 Н И К О Л А Е В И Ч
 Дата рождения 110 1 2 . 0 7 . 1 9 6 5
 Гражданство (код страны) 120 6 4 3
 Пол 130 1 1 - мужской;
 2 - женский.
 Код вида документа, удостоверяющего личность 140 2 1
 Серия и номер 150 0 1 0 5 6 5 1 2 7 8 - - - - -

Признак застрахованного лица в системе:

Обязательного пенсионного страхования 160 1 1 - да;
 2 - нет.
 Обязательного медицинского страхования 170 1 1 - да;
 2 - нет.
 Обязательного социального страхования 180 1 1 - да;
 2 - нет.



ИНН 6 3 8 2 0 7 5 3 0 2 - -
 КПП 6 3 8 2 0 1 0 0 1 Стр. 0 0 9

Фамилия _____ МОИСЕЕВА _____ И. Е. О. А.

3.2. Сведения о сумме выплат и иных вознаграждений, исчисленных в пользу физического лица, а также сведения о начисленных страховых взносах на обязательное пенсионное страхование

3.2.1. Сведения о сумме выплат и иных вознаграждений, начисленных в пользу физического лица

Месяц	Код категории застрахованного лица	Сумма выплат и иных вознаграждений	База для исчисления страховых взносов на обязательное пенсионное страхование в пределах предельной величины/в том числе по гражданско-правовым договорам/ Сумма исчисленных страховых взносов с базы исчисления страховых взносов, не превышающих предельную величину
190	200	210	220/230/240
1 0	н р - -	5 0 0 0 0 0 - - - - . 0 0	5 0 0 0 0 0 - - - - . 0 0
			- - - - - - - - - - . - -
			1 1 0 0 0 0 - - - - . 0 0
1 1	н р - -	5 0 0 0 0 0 - - - - . 0 0	5 0 0 0 0 0 - - - - . 0 0
			- - - - - - - - - - . - -
			1 1 0 0 0 0 - - - - . 0 0
1 2	н р - -	5 0 0 0 0 0 - - - - . 0 0	5 0 0 0 0 0 - - - - . 0 0
			- - - - - - - - - - . - -
			1 1 0 0 0 0 - - - - . 0 0
Всего за последние три месяца расчетного (отчетного) периода		1	2/3/4
250		1 5 0 0 0 0 0 - - - - . 0 0	1 5 0 0 0 0 0 - - - - . 0 0
			- - - - - - - - - - . - -
			3 3 0 0 0 0 - - - - . - -

3.2.2. Сведения о сумме выплат и иных вознаграждений, начисленных в пользу физического лица, на которые исчислены страховые взносы по дополнительному тарифу

Месяц	Код тарифа	Сумма выплат и иных вознаграждений, на которые начислены страховые взносы	Сумма исчисленных страховых взносов
260	270	280	290
Всего за последние три месяца расчетного (отчетного) периода		1	2
300			

Сведения о застрахованных лицах

1. Реквизиты страхователя (заполняются обязательно):

Регистрационный 077-059-106962
 Наименование ООО «Виват»
 ИНН 6382075302 КПП 638201001

2. Отчетный 12 календарного 2018 (заполня
 (01 – январь, 02 – февраль, 03 – март, 04 – апрель, 05 – май, 06 – июнь, 07 – июль, 08 – август, 09 – сентябрь, 10 – октябрь, 11 – ноябрь, 12 – декабрь)

3. Тип формы ИСХД (заполняется обязательно одним

«исхд» - исходная форма, впервые подаваемая страхователем о застрахованных лицах за данный отчетный период
 «доп»- дополнительная форма, подаваемая с целью дополнения ранее принятых ПФР сведений о застрахованных лицах за данный отчетный период

4. Сведения о застрахованных лицах:

(указываются данные о застрахованных лицах - работниках, с которыми в отчетном периоде заключены, продолжают действовать или прекращены трудовые договоры, договоры гражданско-правового характера, предметом которых является выполнение работ, оказание услуг, договоры авторского заказа, договоры об отчуждении исключительного права на произведение

№ п/п	Фамилия, имя, отчество (при наличии) застрахованного лица (заполняется в именительном падеже)	Страховой номер индивидуального лицевого счета (заполняется обязательно)	ИНН (заполняется при наличии у страхователя данных об ИНН физического лица)
1	2	3	4
1	МОИСЕЕВА ЕЛЕНА АЛЕКСЕЕВНА	116-251-120 06	110102532317

Наименование должности руководителя

ДИРЕКТОР

Расшифровка подписи

МОИСЕЕВА

09.02.2019

М.П.

Дата (при ее наличии)



Приложение Д

Представляется на бумажном носителе не позднее 20-го числа календарного месяца, следующего за отчетным периодом, в территориальный орган Фонда социального страхования Российской Федерации *

(в р)

Регистрационный номер страхователя

6 3 1 3 0 0 8 9 9 4 6 3 1 3 1

Код подчиненности

1 1 0 7 1

РАСЧЕТ по начисленным и уплаченным страховым взносам на обязательное социальное страхование от несчастных случаев на производстве и профессиональных заболеваний, а также по расходам на выплату страхового обеспечения

Номер корректировки 0 - -
(000 - исходная, 001 - номер корректировки)

Отчетный период (код) 1 2 / /
(03 - 1 кв.; 06 - полугодие; 09 - 9 месяцев; 12 - год/при обращении за выделением средств на выплату страхового обеспечения)

Календарный гс
Прекращен

Общество с ограниченной ответственностью «Виват»

(Полное наименование организации, обособленного подразделения/Ф.И.О. (последнее при наличии) индивидуального предпринимателя, физического лица)

ИНН 6 3 8 2 0 7 5 3 0 2 - -

Код по ОКВЭД 4 9 . 4

КПП 6 3 8 2 0 1 0 0 1

Бюджетная организация:

ОГРН (ОГРНИП) 1 1 7 6 3 1 3 0 5 5 5 4 8 - -

- 1 - Федеральный бюджет
- 2 - Бюджет субъекта Российской Федерации
- 3 - Бюджет муниципального образования
- 4 - Смешанное финансирование

Номер контактного телефона

почтовый индекс 445140 почтовый индекс Адрес регистрации

субъект эк САМАРСКАЯ ОБЛАСТЬ

район эк СТАВРОПОЛЬСКИЙ РАЙОН

город эк

улица кв ЗЕМЛЯНИЧНАЯ УЛ

дом км 120А корпус (строение) квартира (офис)

Среднесписочная численность работников 1 1 - - - - Расчет представлен на 4

Численность работающих инвалидов - - - - - с приложением подтверждающих документов или их копий на -

Численность работников, занятых на работах с вредными и (или) опасными производственными факторами - - - - -

Достоверность и полноту сведений, указанных
в настоящем расчете, подтверждаю

- 1 1 - страхователь
2 - представитель страхователя
3 - правопреемник

Моисеева Е.А.

(Ф.И.О. (последнее при наличии) руководителя организации, индивидуального предпринимателя, физического лица, представителя страхователя)

Подпись _____ Дата 1 5 . 0 1 . 2 0 1 9
МП

Заполняется работником территориального органа Фон
Сведения о представлении расчета

Данный расчет представлен (код)

с приложением подтверждающих документов или их копий на

Дата представления расчета **

Продолжение приложения Д

Регистрационный номер
страхователя

6	3	8	2	0	7	5	3	0	2
---	---	---	---	---	---	---	---	---	---

стр.

0	0	2
---	---	---

Код подчиненности

1	1	0	7	1
---	---	---	---	---

РАСЧЕТ ПО НАЧИСЛЕННЫМ, УПЛАЧЕННЫМ СТРАХОВЫМ ВЗНОСАМ НА ОБЯЗАТЕЛЬНОЕ СОЦИАЛЬНОЕ СТРАХОВАНИЕ ОТ НЕСЧАСТНЫХ СЛУЧАЕВ НА ПРОИЗВОДСТВЕ И ПРОФЕССИОНАЛЬНЫХ ЗАБОЛЕВАНИЙ

Таблица 1

РАСЧЕТ БАЗЫ ДЛЯ НАЧИСЛЕНИЯ СТРАХОВЫХ ВЗНОСОВ

(руб. коп.)

Наименование показателя	Код строки	Всего с начала расчетного периода	В том числе за последние три месяца отчетного периода		
			1 месяц	2 месяц	3 месяц
1	2	3	4	5	6
Суммы выплат и иных вознаграждений, начисленных в пользу физических лиц в соответствии со статьей 20.1 Федерального закона от 24 июля 1998 г. № 125-ФЗ	1	2448000,00	612000,00	612000,00	612000,00
Суммы, не подлежащие обложению страховыми взносами в соответствии со статьей 20.2 Федерального закона от 24 июля 1998 г. № 125-ФЗ	2	-	-	-	-
Итого база для начисления страховых взносов (стр. 1 - стр. 2)	3	2448000,00	612000,00	612000,00	612000,00
из них: сумма выплат в пользу работающих инвалидов	4	-	-	-	-
Размер страхового тарифа в соответствии с классом профессионального риска (%)	5	0,40			
Скидка к страховому тарифу (%)	6	-			
Надбавка к страховому тарифу (%)	7	-			
Дата установления надбавки	8	-			
Размер страхового тарифа с учетом скидки (надбавки) (%) (заполняется с двумя десятичными знаками после запятой)	9	0,40			

Достоверность и полноту сведений, указанных на данной странице, подтверждаю

(Подпись)

(Дата)

Продолжение приложения Д

Регистрационный номер страхователя

6 3 8 2 0 7 5 3 0 2

стр. 0 0 3

Код подчиненности

1 1 0 7 1

Таблица 2

РАСЧЕТЫ ПО ОБЯЗАТЕЛЬНОМУ СОЦИАЛЬНОМУ СТРАХОВАНИЮ ОТ НЕСЧАСТНЫХ СЛУЧАЕВ НА ПРОИЗВОДСТВЕ И ПРОФЕССИОНАЛЬНЫХ ЗАБОЛЕВАНИЙ

(руб. коп.)

Наименование показателя	Код строки	Сумма	Наименование показателя	Код строки	Сумма
1	2	3	1	2	3
Задолженность за страхователем на начало расчетного периода	1	0,00	Задолженность за территориальным органом Фонда на начало расчетного периода	12	0,00
			в том числе		
			за счет превышения расходов	13	0,00
			за счет переплаты страховых взносов	14	0,00
Задолженность за реорганизованным страхователем и (или) снятым с учета обособленным подразделением юридического лица	1.1	0,00	Задолженность за территориальным органом Фонда страхователю и (или) снятому с учета обособленному подразделению юридического лица	14.1	0,00
Начислено к уплате страховых взносов	2	9792,00	Расходы по обязательному социальному страхованию	15	0,00
на начало отчетного периода	7344,00		на начало отчетного периода		
за последние три месяца отчетного периода	2448,00		за последние три месяца отчетного периода		
1 месяц	816,00		1 месяц		
2 месяц	816,00		2 месяц		
3 месяц	816,00		3 месяц		
Начислено взносов по результатам проверок	3	0,00	Уплачено страховых взносов	16	8976,00
Не принято к зачету расходов территориальным органом Фонда за прошлые расчетные периоды	4	0,00	на начало отчетного периода	6528,00	
Начислено взносов страхователем за прошлые расчетные периоды	5	0,00	в последние три месяца отчетного периода (дата, № платежного поручения)	2448,00	
			05.11.18, №456	816,00	
			05.12.18, №484	816,00	
			30.12.18, №501	816,00	
Получено от территориального органа Фонда на банковский счет	6	0,00	Списанная сумма задолженности страхователя	17	0,00
Возврат (зачет) сумм излишне уплаченных (взысканных) страховых взносов	7	0,00	Всего (сумма строк 12 + 14.1 + 15 + 16 + 17)	18	8976,00
Всего (сумма строк 1 + 1.1 + 2 + 3 + 4 + 5 + 6 + 7)	8	9792,00	Задолженность за страхователем на конец отчетного (расчетного) периода	19	816,00
Задолженность за территориальным органом Фонда на конец отчетного (расчетного) периода	9	0,00	в том числе:	20	0,00
в том числе:			недоимка		
за счет превышения расходов	10	0,00			
за счет переплаты страховых взносов	11	0,00			

Достоверность и полноту сведений, указанных на данной странице, подтверждаю

(Подпись)

15.01.2019

(Дата)

Продолжение приложения Д

Регистрационный номер страхователя

6	3	8	2	0	7	5	3	0	2
---	---	---	---	---	---	---	---	---	---

стр.

0	0	5
---	---	---

Код подчиненности

1	1	0	7	1
---	---	---	---	---

Таблица 3

РАСХОДЫ НА ОБЯЗАТЕЛЬНОЕ СОЦИАЛЬНОЕ СТРАХОВАНИЕ ОТ НЕСЧАСТНЫХ СЛУЧАЕВ НА ПРОИЗВОДСТВЕ И ПРОФЕССИОНАЛЬНЫХ ЗАБОЛЕВАНИЙ

(руб. коп.)

Наименование статей расходов	Код строки	Количество дней	Сумма
1	2	3	4
Пособия по временной нетрудоспособности в связи с несчастными случаями на производстве, всего	1		
из них:	2		
по внешнему совместительству			
пострадавшим в другой организации	3		
Пособия по временной нетрудоспособности в связи с профессиональными заболеваниями, всего	4		
из них:	5		
по внешнему совместительству			
пострадавшим в другой организации	6		
Оплата отпуска для санаторно-курортного лечения застрахованным (сверх ежегодного оплачиваемого отпуска, установленного законодательством Российской Федерации)	7		
из них:	8		
пострадавшим в другой организации	9		
Финансирование предупредительных мер по сокращению производственного травматизма и профзаболеваний	10	X	
Всего расходов (сумма строк 1, 4, 7, 9)	11	X	
Справочно: начисленные и невыплаченные пособия		X	

Таблица 4

ЧИСЛЕННОСТЬ ПОСТРАДАВШИХ (ЗАСТРАХОВАННЫХ) В СВЯЗИ СО СТРАХОВЫМИ СЛУЧАЯМИ В ОТЧЕТНОМ ПЕРИОДЕ

Наименование показателя	Код строки	Численность пострадавших человек
1	2	3
По несчастным случаям, всего	1	
из них:		
со смертельным исходом	2	
По профессиональным заболеваниям	3	
Всего пострадавших (сумма строк 1, 3)	4	
в том числе:	5	
пострадавших (застрахованных) по случаям, закончившимся только временной нетрудоспособностью		

Достоверность и полноту сведений, указанных на данной странице, подтверждаю

(Подпись)

15.01.2019
(Дата)

Продолжение приложения Д

Регистрационный
номер страхователя

6	3	8	2	0	7	5	3	0	2
---	---	---	---	---	---	---	---	---	---

стр.

0	0	5
---	---	---

Код подчиненности

1	1	0	7	1
---	---	---	---	---

Таблица 5

СВЕДЕНИЯ О РЕЗУЛЬТАТАХ ПРОВЕДЕННОЙ СПЕЦИАЛЬНОЙ ОЦЕНКИ УСЛОВИЙ ТРУДА (РЕЗУЛЬТАТАХ АТТЕСТАЦИИ РАБОЧИХ МЕСТ ПО УСЛОВИЯМ ТРУДА)* И ПРОВЕДЕННЫХ ОБЯЗАТЕЛЬНЫХ ПРЕДВАРИТЕЛЬНЫХ И ПЕРИОДИЧЕСКИХ МЕДИЦИНСКИХ ОСМОТРОВ РАБОТНИКОВ НА НАЧАЛО ГОДА

Наименование показателя	Код строки	Общее количество рабочих мест страхователя	Количество рабочих мест, в отношении условий труда на которых проведена специальная оценка условий труда на начало года			Общее число работников, занятых на работах с вредными и (или) опасными производственными факторами, подлежащих обязательным предварительным и периодическим медицинским осмотрам (чел.)	Количество работников, занятых на работах с вредными и (или) опасными производственными факторами, прошедших обязательные предварительные и периодические медицинские осмотры на начало года (чел.)
			всего	в том числе отнесенных к вредным и опасным условиям труда			
				3 класс	4 класс		
1	2	3	4	5	6	7	8
Проведение специальной оценки условий труда (аттестации рабочих мест по условиям труда)*	1	11	11	-	-	X	X
Проведение обязательных предварительных и периодических медицинских осмотров работников	2	X	X	X	X	-	-

Достоверность и полноту сведений, указанных на данной странице, подтверждаю

(Подпись)

15.01.19

(Дата)

* В соответствии со статьей 27 Федерального закона от 28 декабря 2013 г. № 426-ФЗ "О специальной оценке условий труда" (Собрание законодательства Российской Федерации, 2013, № 52, ст. 6991; 2014, № 26, ст. 3366; 2015, № 29, ст. 4342; 2016, № 18, ст. 2512).

Тест оценки системы внутреннего контроля

№	Содержание вопроса	Ответы	
		Да	Нет
Контрольная среда			
1	Руководством осознается значимость и необходимость бухгалтерского учета и финансовой отчетности	+	
2	Руководство принимает ответственность за организацию и состояние СВК	+	
3	Руководство готово к своевременному исправлению допущенных ошибок и искажений	+	
4	Руководство аудируемого лица обращается к внешним консультантам по вопросам учета и отчетности	+	
5	Руководство выполняет рекомендации, сформулированные в результате проверок, проводимых в рамках финансового контроля	+	
6	Имеется разработанный и утвержденный график документооборота	+	
7	Утверждено ли руководителем премирование за хорошую работу сотрудников?	+	
8	Проводит ли руководство мероприятия для предотвращения некачественной инвентаризации?	+	
9	Издан ли руководителем приказ о штрафных санкциях?	+	
10	Утвержден ли руководителем приказ, в котором описываются права и обязанности сотрудников?	+	

№	Содержание вопроса	Ответы	
		Да	Нет
Процесс оценки риска аудируемым лицом			
1	Часто ли в организации нанимают новых сотрудников?		+
2	Часто ли меняется бухгалтер в организации?		+
3	Часто ли проводится внеплановая инвентаризация?		+
4	Появились ли за последний год в организации новые принципы, стандарты, положения в области введения бухгалтерского учета и подготовки отчетности?	+	
5	Открывались ли у организации за последний год новые филиалы?	+	
6	Установлен круг должностных лиц, имеющих право подписи первичных документов	+	
7	Установлен круг материально ответственных лиц и с ними заключены договора	+	
8	Происходили ли за последний год в организации изменения в распределении обязанностей сотрудников?		+
9	Изменялась ли учетная политика в организации за последний год?		+
10	Происходило ли в организации за последний год внедрение новых технологий?	+	

№	Содержание вопроса	Ответы	
		Да	Нет
Информационная система, связанная с подготовкой бухгалтерской отчетности			
1	Используется в организации последняя версия программы 1С?	+	
2	Используются ли в организации лицензионные программы?	+	
3	Используется ли в организации последняя версия программы MS Office?	+	
4	Существует ли график работы документооборота?	+	
5	Вовремя ли поступают в бухгалтерию документы?	+	
6	Осуществляется ли в организации доведение информации до сведения сотрудников с использованием средств электронной связи?	+	
7	Состоит ли информационная система в организации из процедур включения в отчетность операций по всем разделам учета?	+	
8	Обеспечивает ли система информирования организации понимание сотрудниками того, каким образом его действия информационной системе связаны с работой других сотрудников?	+	
9	Осуществляется ли в организации доведение информации до сведения сотрудников посредством распоряжений руководства?	+	
10	Обеспечивается ли в организации функционирование информационной системы, связанной с подготовкой бухгалтерской отчетности сотрудниками?	+	

№	Содержание вопроса	Ответы	
		Да	Нет
Контрольные действия			
1	Созданы условия для обеспечения сохранности (наличных средств; чеков, ценных бумаг, векселей; товарных запасов; основных средств; прочего имущества).	+	
2	Создана система защиты от несанкционированного доступа к офисам; бухгалтерской документации; компьютерным установкам; компьютерным программам, дискетам и другим средствам хранения информации; информации на жестких носителях.	+	
3	Разработана номенклатура дел	+	
4	Все документы брошюруются и последовательно нумеруются	+	
5	Бухгалтерские документы хранятся в специально оборудованном помещении.	+	
6	Утверждена и действует служба внутреннего аудита	+	
7	Утверждена и действует инвентаризационная комиссия	+	
8	Утвержден график проведения инвентаризации активов и обязательств	+	
9	Внутренними контролирующими органами проводятся плановые проверки	+	
10	Внедрена практика проведения внезапных инвентаризаций активов и обязательств	+	

№	Содержание вопроса	Ответы	
		Да	Нет
Мониторинг средств контроля			
1	Проводилась ли в организации аудиторская проверка за последний год?	+	
2	Своевременно ли проводится инвентаризация активов и обязательств в организации?	+	
3	Вносят ли сотрудники организации свой вклад в мониторинг средств контроля?		+
4	Включают ли в организации мониторинговые предприятия информацию извне?	+	
5	Проводятся ли руководством организации регулярные надзорные мероприятия для сотрудников?	+	
6	Учитывает ли руководство организации при осуществлении мониторинга сообщения внешних аудиторов, касающиеся системы внутреннего контроля?	+	
7	Влияет ли деятельность сотрудников организации на эффективное функционирование системы внутреннего контроля?	+	
8	Часто ли проводится аудиторская проверка в организации?	+	
9	Проводятся ли аудиторские проверки в организации должным образом?	+	
10	Проводят ли сотрудники организации самостоятельную оценку надёжности системы внутреннего контроля?		+

Распределение общего уровня существенности между показателями
Бухгалтерского баланса ООО «Виват» на 31.12.2018 г., тыс. руб.

Показатель	Код показателя	Значение для расчета, руб.	Удельный вес, %	Уровень существенности
Актив		-	-	-
I. ВНЕОБОРОТНЫЕ АКТИВЫ		-	-	-
Основные средства	1150	3549	16,10	38
ИТОГО по разделу I	1100	3 549	16,10	38
II. ОБОРОТНЫЕ АКТИВЫ		-	-	-
Запасы	1210	4589	20,82	49
Дебиторская задолженность	1230	11256	51,06	120
Денежные средства и денежные эквиваленты	1250	2649	12,02	28
ИТОГО по разделу II	1200	18 494	83,90	197
БАЛАНС	1600	22 043	100,00	235
Пассив		-	-	-
III. КАПИТАЛ И РЕЗЕРВЫ		-	-	-
Уставный капитал	1310	25	0,11	0
Нераспределенная прибыль (непокрытый убыток)	1370	15454	70,11	165
ИТОГО по разделу III	1300	15 479	70,22	165
IV. ДОЛГОСРОЧНЫЕ ОБЯЗАТЕЛЬСТВА		-	-	-
ИТОГО по разделу IV	1400	-	0,00	0
V. КРАТКОСРОЧНЫЕ ОБЯЗАТЕЛЬСТВА		-	-	-
Заемные средства	1510	80	0,36	1
Кредиторская задолженность	1520	4120	18,69	44
в т.ч. задолженность перед бюджетом		61	0,28	1
задолженность перед внебюджетными фондами		1	0,00	0
Доходы будущих периодов	1530	2 364	10,72	25
ИТОГО по разделу V	1500	6 626	30,06	71
БАЛАНС	1700	22 043	100,00	235

Заведующему кафедрой

Васильевой С.Е.

От студента группы ЭКбз-
1408Д

Красновской В.В.

ЗАЯВЛЕНИЕ

Я, Красновская Вероника Валентиновна, обучающийся группы ЭКбз-1408Д заявляю, что в моей ВКР на тему « Бухгалтерский учёт и аудит расчетов с внебюджетными фондами (на примере ООО «ВИВАТ», представленной в независимую экспертную комиссию, не содержится элементов плагиата.

Все прямые заимствования из печатных и электронных источников, а также из защищенных ранее письменных работ, кандидатских и докторских диссертаций имеют соответствующие ссылки.

Я ознакомлена с действующим **Порядком обеспечения самостоятельности выполнения письменных работ в ТГУ**, согласно которому обнаружение плагиата является основанием для недопуска ВКР к защите и представлению НД по НКР.

_____ / В.В.Красновская

(дата)

Рег. № _____ дата _____

