

СОДЕРЖАНИЕ

ВВЕДЕНИЕ.....	3
ТЕРМИНЫ И ОПРЕДЕЛЕНИЯ.....	7
ПЕРЕЧЕНЬ СОКРАЩЕНИЙ И ОБОЗНАЧЕНИЙ.....	9
1 Осуществление уголовно – процессуальной функции органами Государственного пожарного надзора.....	10
1.1 Аналитический обзор обстановки с пожарами.....	10
1.2 Распределение пожаров по объектам возникновения. Распределение пожаров по основным причинам, анализ гибели людей при пожарах.....	Ошибка! Закладка не определена.
1.3 Анализ уголовно-процессуальной деятельности на территории Калининградской области.....	18
2 Исследование деятельности ГУ МЧС России по Калининградской области по осуществлению уголовно-процессуальной функции.....	24
2.1 Уголовно-правовая характеристика преступлений, связанная с пожарами.....	24
2.2 Анализ расследования отдельных случаев пожаров в Калининградской области.....	26
3 Практическая реализация мероприятий по обеспечению пожарной безопасности.....	43
3.1 Внедрение предварительного протокола осмотра места пожара.....	43
3.2 Разработка мероприятий по совершенствованию уголовно- процессуальных функций.....	63
ЗАКЛЮЧЕНИЕ.....	71
СПИСОК ИСПОЛЬЗУЕМЫХ ИСТОЧНИКОВ.....	73
ПРИЛОЖЕНИЕ.....	79

ВВЕДЕНИЕ

Актуальность исследования: пожары являются серьезной проблемой для жизни людей. Средства, которые вкладывает государство для обеспечения пожарной безопасности явно недостаточно. Гибнут люди. Преступления, связанные с поджогами увеличиваются. Очень мало уголовных дел, если они вообще возбуждаются, доходит до суда.

В 2018 году по данным МЧС на объектах с массовым пребыванием людей пожаром произошло на треть больше, в 2017 г. Это очень серьёзный показатель. В этой связи один из основных видов деятельности Государственного пожарного надзора (ГПН) МЧС России, которая направлена на предупреждение пожаров, - это уголовно-процессуальная.

На мой взгляд, требуется срочное вмешательство государства в ситуацию с дознанием пожаров. Ведь на этом базируется вся система установления причин пожаров. И дело здесь не в ужесточении штрафов и уголовного наказания. А в том, чтобы элементарно возбудить это дело, а перед этим поймать нарушителя.

Основная задача здесь – это правильность установления причины пожара. Произвести дознание. Не всегда причина пожара «лежит на поверхности». Во многих случаях необходим вызов испытательных пожарных лабораторий.

Объектом исследования является организация пожарной безопасности в ГУ МЧС России по Калининградской области при ведении уголовных дел органами ГПН.

Предмет исследования: дознание на пожаре. Рассматриваются пожары, связанные ущербом для людей. Разбирается правоприменительная практика, юридическая литература, имеющая отношение к исследуемой теме.

Также рассматриваются правовые нормы уголовного законодательства [1], в которых определён порядок исследования пожара.

Целью магистерской диссертации является изучение, обобщение и разработка мероприятий по совершенствованию уголовной функции пожарного надзора;

Задачи:

- исследовать процесс работы на пожарах Калининградского территориального гарнизона пожарной охраны;

- рассмотреть участие должностных лиц пожарной охраны в тушении и расследовании пожаров;

- разработать конкретные мероприятия по совершенствованию уголовно-процессуальной функции в области обеспечения пожарной безопасности.

Степень разработанности исследования: решение ряда проблем, которые связаны с обеспечением функции дознания на пожарах органами ГПН - процесс довольно сложный.

Это предполагает предварительную научную проработку теоретико-методологических вопросов, а также определение основных направлений ее реализации. При этом необходимо соблюдать сочетание теоретических и практических аспектов в изучении проблемы обеспечения пожарной безопасности.

Аспекты правового обеспечения деятельности ГПН рассматривались во многих работах. В частности, это труды В.А. Образцова, В.Г. Голяева, В.Ф. Статкуса, К.П. Смирнова, М.Ф. Лонгинова, С.В. Шарапова [2-7].

Тема расследования дел, связанных с пожарами, раскрыта в исследованиях В.Н. Хрусталёва, И.Д. Чешко, А.И. Колмакова [8-13].

В данной работе использовались:

- законодательные акты;
- ведомственные приказы;
- нормы уголовного кодекса РФ;
- положения Конституции РФ.

При выполнении исследования по теме работы использовались статистические данные Калининградского ТГПО.

Получены следующие результаты:

- проанализированы принципы и методы установления причин пожаров;
- предложены изменения в структурно-нормативной документации при проведении исследования пожаров;
- предложены шаги по улучшению работы органов ГПН;
- разработаны мероприятия по совершенствованию функции дознания;

Методы и методология проведения исследования. Был использован диалектический метод, как всеобщий метод познания действительности. Наряду с этим использовались экспериментальные приёмы, наблюдения, систематизации.

На защиту выносятся положения:

осуществление пожарной безопасности является функцией государственной власти. Поскольку этим непосредственно занимается пожарный надзор, то выходит, что этот орган выполняет государственную задачу. Соответственно и отношение государства к ГПН – это уровень выполнения обязательства по защите граждан от пожаров.

Теоретическая значимость - результаты работы могут повлиять на изменение законодательной базы по ПБ.

Практическая значимость - алгоритмы действий могут иметь внедрение в действующих частях ФПС.

Апробация работы. На базе ПСЧ № 17 по охране Светлогорского муниципального района Калининградской области был внедрен предварительный протокол осмотра места пожара. Проанализирована проблема фиксации очага пожара в отсутствие пожарного инспектора (дознателя). Предложен документ новой формы. Рассматривается возможность дальнейшего внедрения.

Предложен алгоритм действий, контролирующей весь ход расследования пожара. Проанализированы результаты мероприятий по усовершенствованию уголовно-процессуальных функций ГПН.

Публикации. Основное содержание работы отражено в двух публикациях: 1. Предложения по решению проблемы фиксации очага пожара. : Материалы международной научно-практ. конф., 30 апреля 2019 г.- Самара. : Изд-во НИЦ ПНК, 2019. -185-188с.

2. Анализ сбора материала по пожару с помощью предварительного протокола осмотра места пожара: Материалы международной научно-практ. конф., 30 апреля 2019 г.- Самара. : Изд-во НИЦ ПНК, 2019. -188-191с.

Структура работы. ВКР состоит из введения, трех глав, заключения и списка использованной литературы. Основная часть исследования изложена на 84 страницах, текст иллюстрирован 12 рисунками.

ТЕРМИНЫ И ОПРЕДЕЛЕНИЯ

В настоящей ВКР применяют следующие термины с соответствующими определениями:

Последственность – это совокупность признаков преступления, которая обуславливает расследование его соответствующим органом следствия или дознания;

Окислители – вещества и материалы, обладающие способностью вступать в реакцию с горючими веществами, вызывая их горение (в обычных условиях - кислород).

Интенсификатор горения – процесс превращения исходных веществ в продукты сгорания в ходе экзотермических реакций, сопровождающийся интенсивным выделением тепла.

Локализация пожара – стадия тушения пожара, на которой отсутствует или ликвидирована угроза людям или животным, прекращено распространение пожара и созданы условия для его ликвидации имеющимися силами и средствами.

Пожар – неконтролируемое горение, причиняющее материальный ущерб, вред жизни и здоровью граждан, интересам общества и государства;

Осмотр места пожара – следственное действие, заключающееся в непосредственном восприятии объекта пожара с целью обнаружения следов преступления и других вещественных объектов (доказательств) с целью установления очага и технической причины пожара.

Протокол об административном правонарушении - это составленный уполномоченным должностным лицом документ, в котором отображается событие нарушения закона (правонарушение).

Рапорт об обнаружении признаков преступления - документ представляет собой письменный доклад младшего по званию – старшему по званию, о проделанной работе или же об обнаружении признаков преступления. Если нет заявления от потерпевших или от преступника явки с

повинной, рапорт об обнаружении признаков преступления является поводом для возбуждения уголовного производства и начала досудебного расследования. Если признаки преступного деяния попали в поле зрения сотрудников полиции, они обязаны изобличать виновных в нарушении закона и наказывать их.

ПЕРЕЧЕНЬ СОКРАЩЕНИЙ И ОБОЗНАЧЕНИЙ

В настоящей ВКР применяют следующие сокращения и определения:

ГУ МЧС - главное управление министерства Российской Федерации по делам гражданской обороны, чрезвычайным ситуациям и ликвидации последствий стихийных бедствий;

ГПН - государственный пожарный надзор;

ПСЧ - пожарно-спасательная часть;

МОНД – межрайонный отдел надзорной деятельности;

ствол «Б» - устройство для формирования струи воды с расходом 3,7 л/с:

ИПЛ - Испытательная пожарная лаборатория;

ЛВЖ - легко воспламеняемая жидкость;

КРСП – книга регистрации сообщений;

КНД – контрольно-наблюдательное дело;

РТП – руководитель тушения пожара;

ОФП – опасные факторы пожара;

1 Осуществление уголовно-процессуальной функции органами государственного пожарного надзора

1.1 Аналитический обзор обстановки с пожарами

Калининградская область расположена на Юго-восточном берегу Балтийского моря. Морская граница – Гданьский залив и Балтийское море. На юге граничит с Республикой Польша, на севере и востоке с Литовской Республикой. По отношению к основной территории России занимает эксклавное положение.

За 2018 год на территории Калининградской области сложилась следующая обстановка:

- всего зарегистрировано 1182 пожара (в 2017 году – 1239, снижение на 4,6%);

- количество погибших на пожарах – 33 человека (в 2017 году – 40, снижение на 17,5%), в том числе дети – 0 (в 2017 году – 2 ребенка, снижение на 100%);

- количество травмированных на пожарах – 91 человек (в 2017 году – 115, снижение на 20,9 %);

- количество спасенных людей на пожарах - 170 человек (в 2017 году – 223, снижение на 23,8%);

- прямой материальный ущерб от пожаров составил 221,6 млн. руб. (в 2017 году – 238,2 млн. руб., снижение на 6,9%).

В ходе тушения пожаров спасено материальных ценностей на общую сумму более 558 млн. рублей (328 млн. рублей за АППГ, что составило увеличение спасенных материальных ценностей на 70,3%).

Основное количество пожаров и гибель людей на них приходится на жилой сектор (76%).

Таблица 1.1- Обстановка по пожарам в Калининградской области

Сведения	2018 год	2017 год	%, в сравнении с АППГ
Количество зарегистрированных пожаров	1182	1239	-0,3
Количество погибших при пожарах	33	40	-16
Количество человек, получивших травмы	91	115	-19
Причиненный прямой материальный ущерб (тыс. рублей)	133034	51434	в 2,6 раза

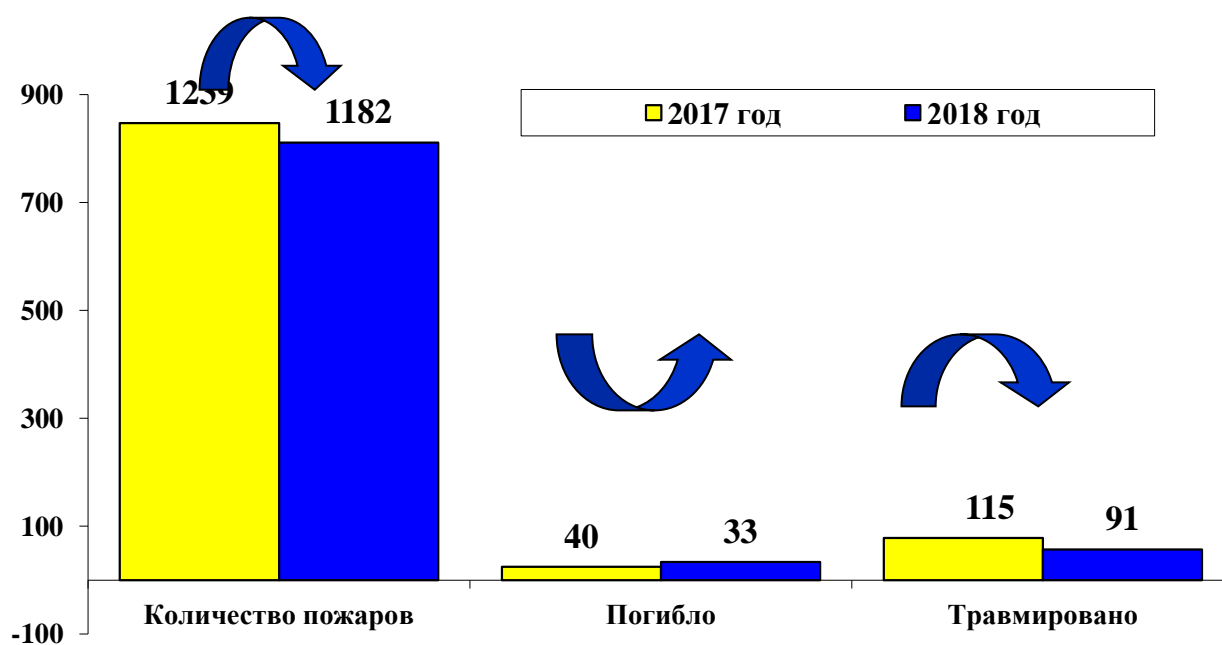


Рисунок 1.1– Графическая схема обстановки по пожарам

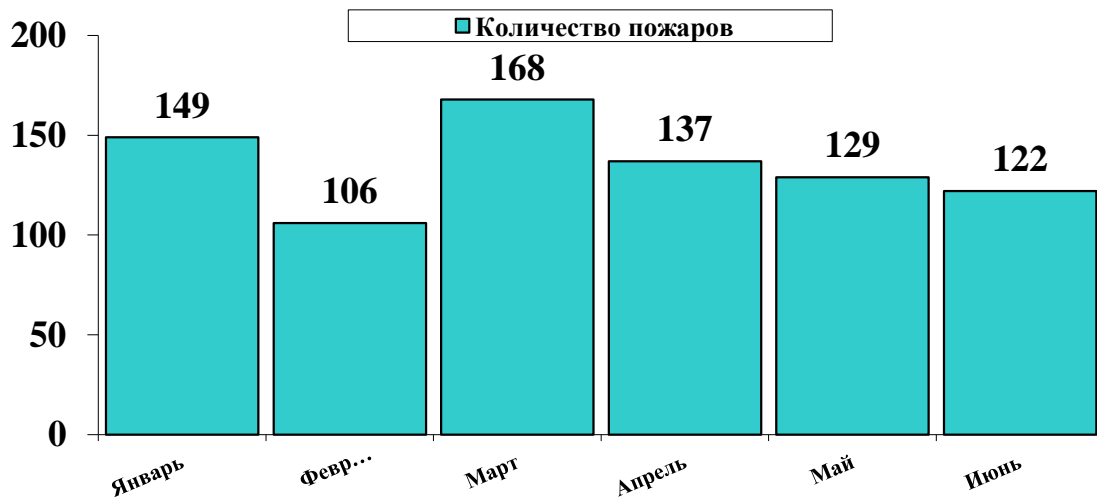


Рисунок 1.2– Количество пожаров

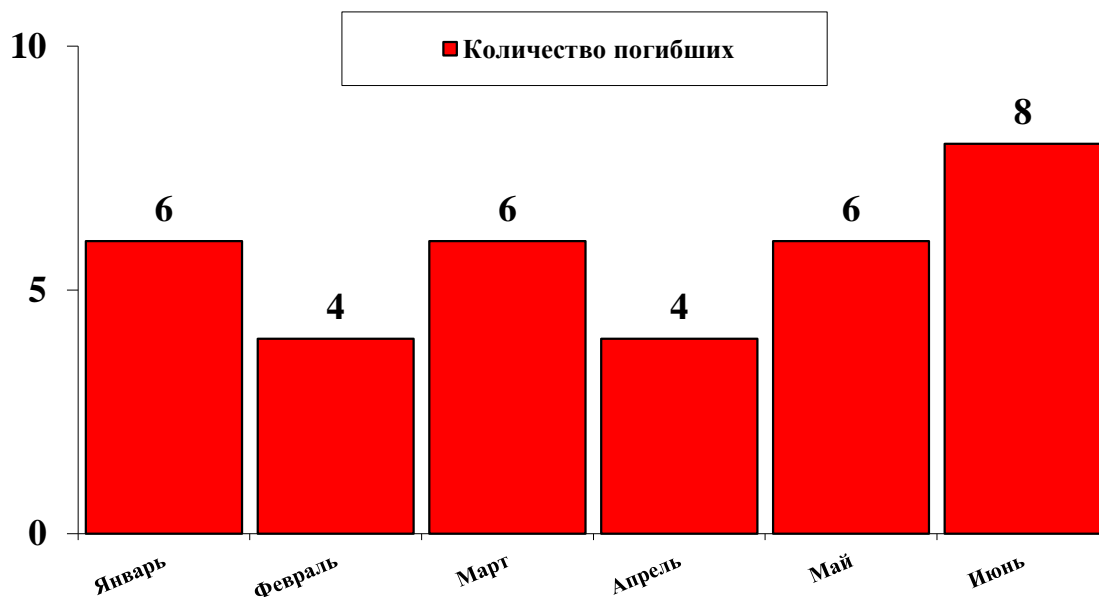


Рисунок 1.3– Количество погибших

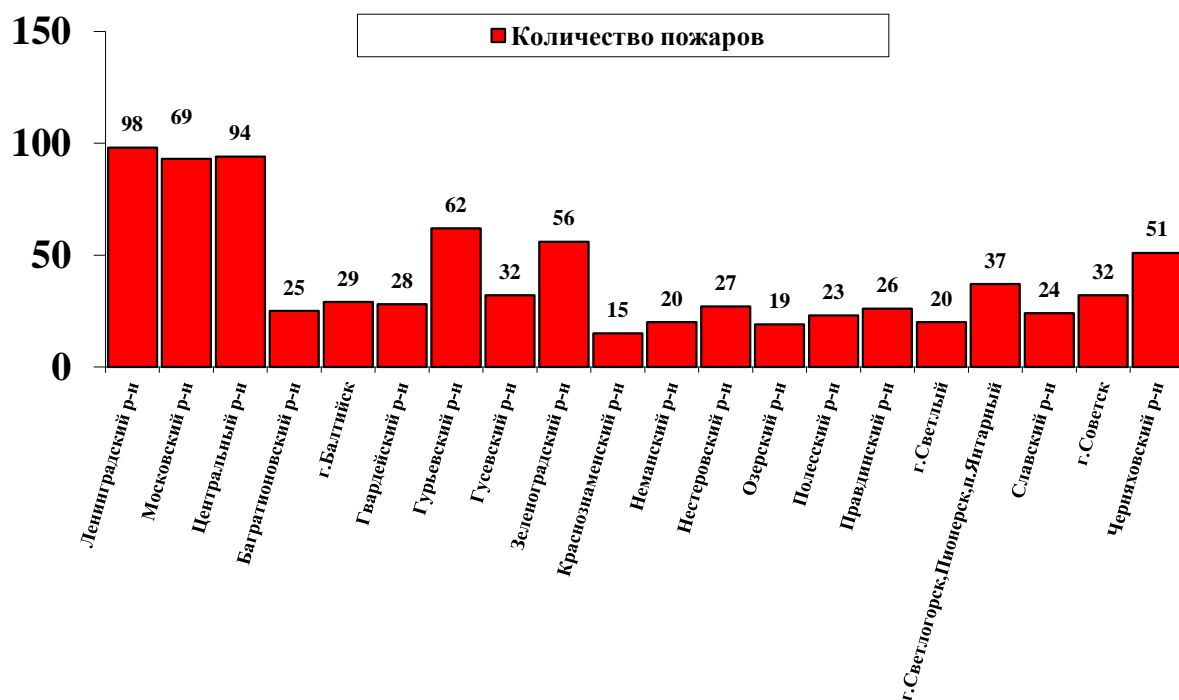


Рисунок 1.4– Количество пожаров по районам

Таблица 1.2–Статистика пожаров по районам Калининграда

Наименование района	Количество пожаров		%, в сравнении с АППГ
	2018 год	2017 год	
Ленинградский район	98	78	25,6
Московский район	93	128	-27,3
Центральный район	94	86	9,3

Таблица 1.3 -Количество погибших в Калининграде

Наименование района области	Общее количество погибших на пожарах		%, в сравнении с АППГ
	2018 год	2017 год	
Ленинградский р-н	4	3	33,3
Московский р-н	2	5	-60,0
Центральный р-н	7	2	в 3,5 раза

Таблица 1.4 -Обстановка по пожарам в Калининградской области

Наименование района области	Количество пожаров		%, в сравнении с АППГ
	2018 год	2017 год	
Багратионовский район	25	49	-49,0
г. Балтийск	29	26	11,5
Гвардейский район	28	42	-33,3
Гурьевский район	62	52	19,2
Гусевский район	32	33	-3,0
Зеленоградский район	56	41	36,6
Краснознаменский район	15	24	-37,5
Неманский район	20	24	-16,7
Нестеровский район	27	17	58,8
Озерский район	19	8	в 2 раза
Полесский район	23	47	-51,1
Правдинский район	26	22	18,2
г. Светлый	20	16	25,0
г. Светлогорск, г. Пионерский, г. Янтарный	37	37	0,0
г. Советск	32	31	3,2
Черняховский район	51	60	-15,0
<i>Всего по Калининградской области</i>	<i>811</i>	<i>847</i>	<i>-4,3</i>

Таблица 1.5 -Количество погибших в области

Наименование района области	Общее количество погибших на пожарах		%, в сравнении с АППГ
	2018 год	2017 год	
Гвардейский р-н	2	1	100,0
Гурьевский р-н	3	2	50,0
Гусевский р-н	0	0	0,0
Зеленоградский р-н	1	1	0,0
Неманский р-н	1	0	100,0
Нестеровский р-н	3	0	в 3 раза
Озерский р-н	2	0	в 2 раза
Полесский р-н	0	1	-100,0
Правдинский р-н	0	0	0,0
г. Светлый	0	0	0,0
г. Светлогорск, г. Пионерск, г. Янтарный	3	1	в 3 раза
Славский р-н	2	0	в 2 раза
г. Советск	0	1	-100,0
Черняховский р-н	1	4	-75,0
Всего по Калининградской области	34	25	36,0

**1.2 Распределение пожаров по объектам возникновения.
Распределение пожаров по основным причинам, анализ гибели людей при пожарах**

Таблица 1.6 -Пожары по секторам экономики региона

Объекты пожаров	Удельный вес от общего количества пожаров в 2018 году, %	+,- по отношению к аналогичному периоду прошлого года
Производственные здания	1,7	0,4
Жилищный сектор	62,63	4,2
Складские здания	0,36	0
Объекты торговли	1,2	-1,3
Лечебные учреждения	0	0
Административные здания	0,4	0,2
Транспортные средства	26,4	1,6
На строящихся объектах	0,12	-0,11
Сельхозобъекты	1,1	0,2

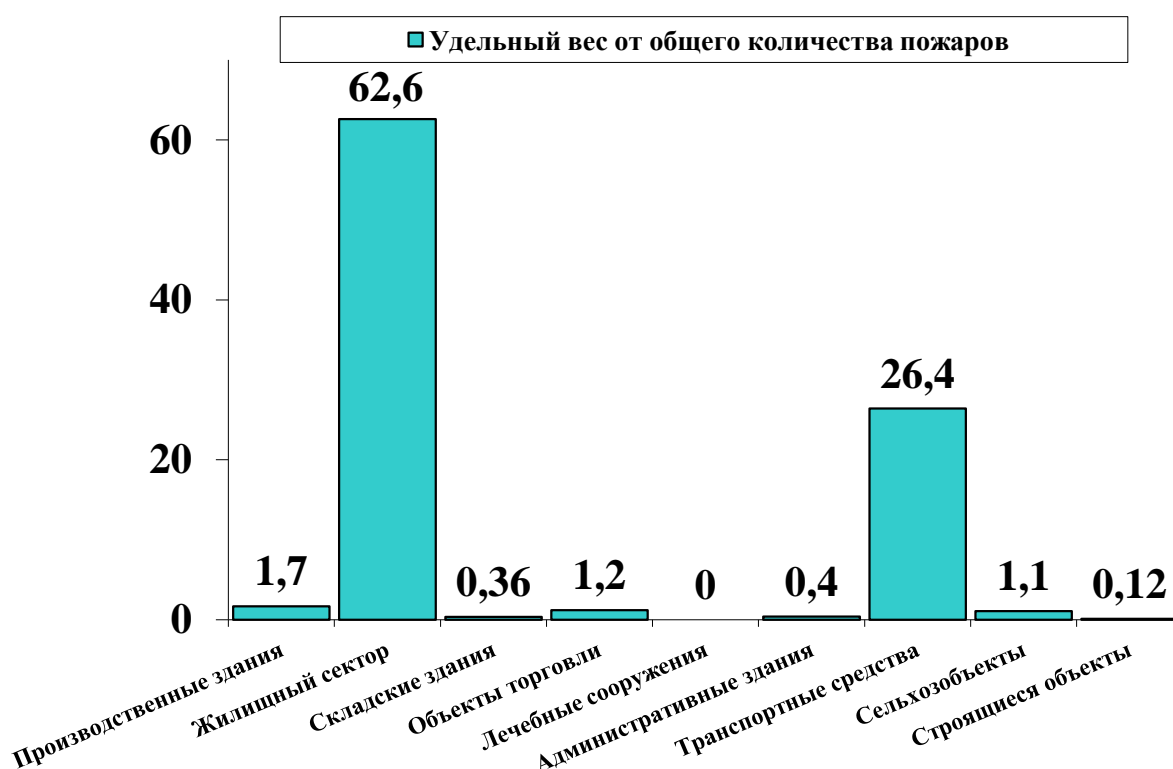


Рисунок 1.5– Пожары по секторам экономики

Таблица 1.6 Причины возникновения пожаров

Причины пожаров	Удельный вес от общего количества пожаров в 2018 году, %	+,- по отношению к аналогичному периоду прошлого года
Неосторожное обращение с огнем	24,6	-4,2
Детская шалость	1,2	-0,3
Нарушение правил устройства и эксплуатации электрооборудования	15,6	-13,9
Нарушение правил устройства и эксплуатации печей и дымоходов	11,2	0,0
Поджоги	35,1	8,5

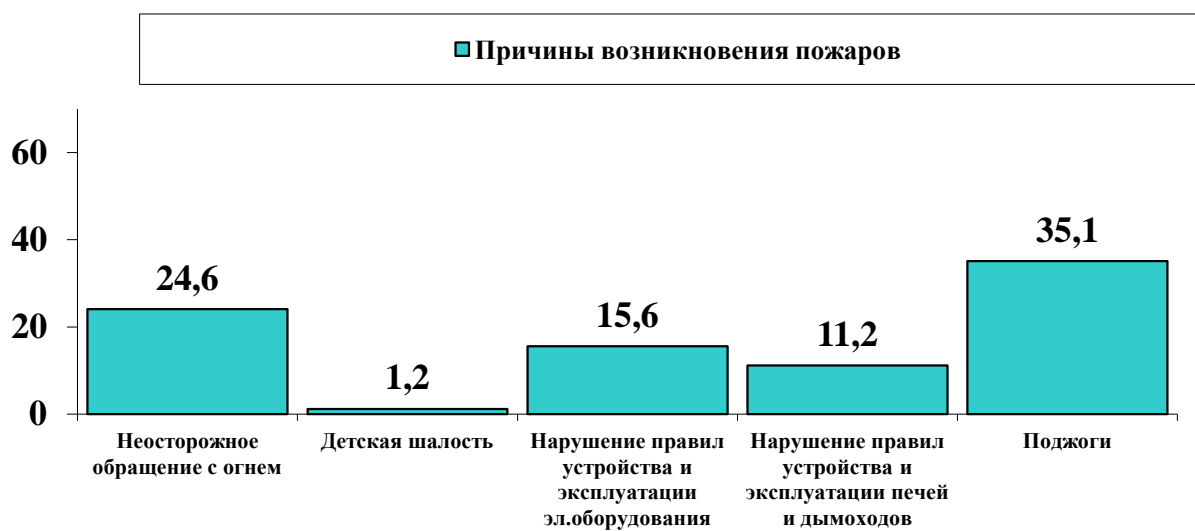


Рисунок 1.6– Причины возникновения пожаров

Таблица 1.7– Социальное положение погибших

Социальное положение	% от общего количества погибших
Инвалиды	5,9
Лица БОМЖ	8,8
Рабочие и служащие	8,8
Пенсионеры	17,6
Прочие соц. группы	41,3
Не установлено	17,6

Основное количество пожаров и гибель людей на них приходится на жилой сектор (62,6%). На рисунке 1.7 показаны погибшие по социальным группам

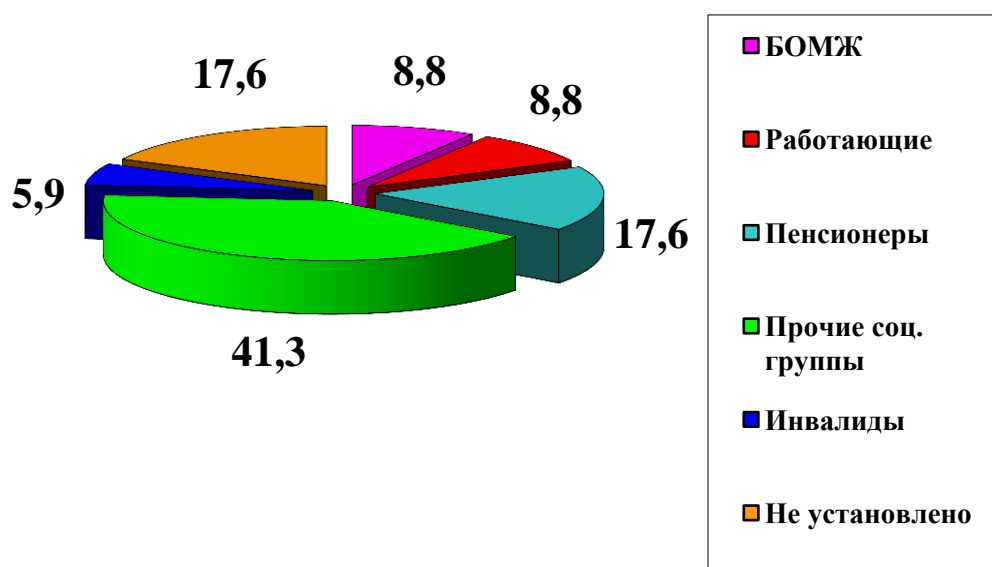


Рисунок 1.7– Погибшие по социальным группам

1.3 Анализ уголовно-процессуальной деятельности на территории Калининградской области

Таблица 1.8 - Решения, принятые сотрудниками органов дознания надзорной деятельности по результатам проверок по фактам пожаров

Субъект Российской Федерации	Отказано в возбуждении уголовных дел за 6 месяцев		Передано материалов проверок по подследственности за 6 месяцев		Возбуждено уголовных дел за 6 месяцев	
	2018г.	2017г.	2018г.	2017г.	2018г.	2017г.
Калининградская область	433	551	341	289	2	5

По результатам проверок по фактам пожаров сотрудниками органов дознания Федеральной противопожарной службы МЧС России по Калининградской области, в соответствии с требованиями Уголовно-процессуального кодекса Российской Федерации, были приняты следующие решения:

- 341 материал проверок передан по подследственности, что на 17,99 % больше по сравнению с АППГ -289;

- по 433 материалам отказано в возбуждении уголовного дела (в сравнении с АППГ – 551, количество уменьшилось на 21,42%), в том числе:

- на основании пункта 1 части 1 статьи 24 («отсутствие события преступления») УПК РФ – 341, по сравнению с АППГ - 426, снижение на 19,95 %;

- на основании пункта 2 части 1 статьи 24 УПК РФ («отсутствие в деянии состава преступления») – 92, по сравнению с АППГ – 125, количество уменьшилось на 26,40 %.

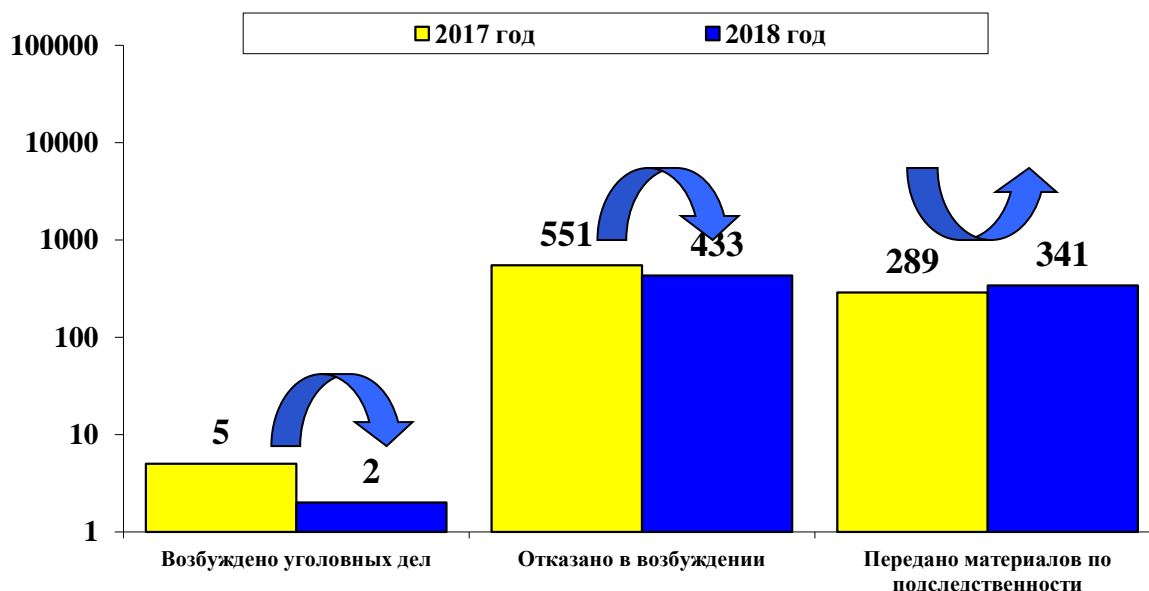


Рисунок 1.8– Решения, принятые сотрудниками органов дознания надзорной деятельности по результатам проверок по фактам пожаров

В срок до 3-х суток, рассмотрено 262 материала, по сравнению с АППГ (277) их количество уменьшилось на -5,42%.

В срок до 10 суток рассмотрено 496 материалов, по сравнению с АППГ (558), их количество уменьшилось на 11,11 %.

В срок до 30 суток рассмотрено 18 материалов (АППГ-10).

По итогам деятельности сотрудниками надзорной деятельности Федеральной противопожарной службы за истекший период 2018 года возбуждено 2 уголовных дела (АППГ-5):

- 1 уголовное дело, по признакам состава преступления, предусмотренного частью 2 статьи 167 УК РФ («Умышленное уничтожение или повреждение имущества»), которое передано по подследственности начальнику следственного отдела для дальнейшего принятия решения (АППГ - 2);

- 1 уголовное дело, по признакам состава преступления, предусмотренного статьей 168 УК РФ («Уничтожение или повреждение имущества по неосторожности»), (АППГ- 3);

- по ч.1 ст.219 ич.1, ч.2 ст. 261 УК РФ «Уничтожение или повреждение лесных насаждений» - 0 (АППГ-0) уголовные дела не возбуждались, в связи с

редко встречающимися квалифицирующимися признаками составов данных преступлений. На рисунке 1.9 можно увидеть сроки рассмотрения материалов

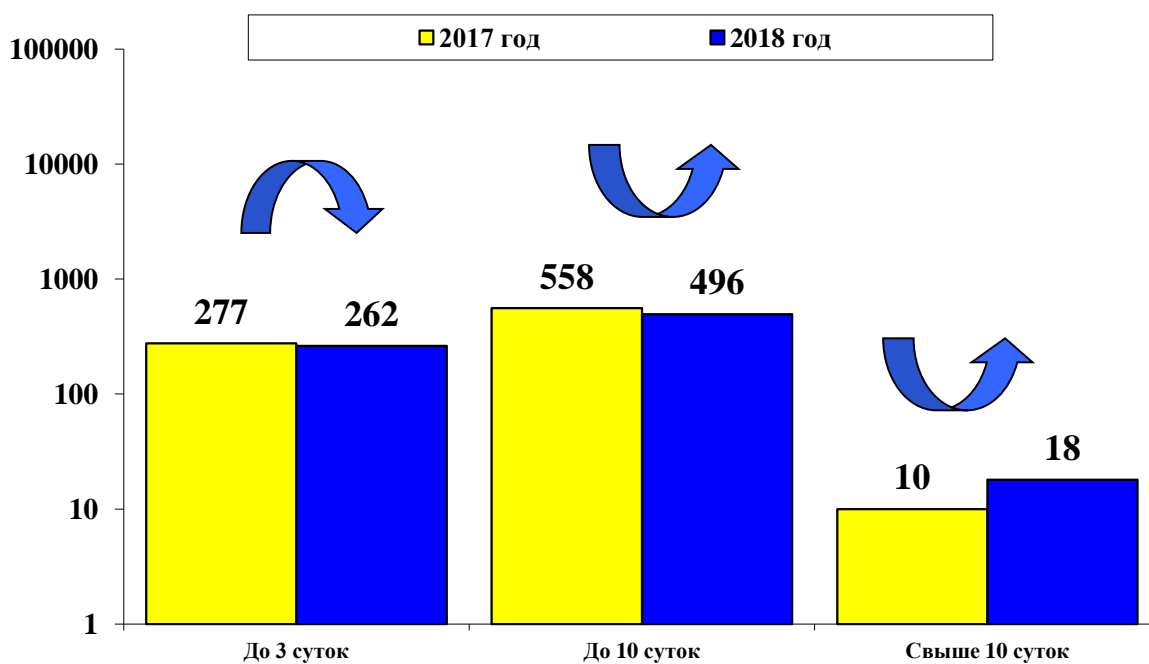


Рисунок 1.9– Сроки рассмотрения материалов по фактам пожаров

Основными причинами возникновения пожаров на территории Калининградской области являются поджоги (35,1%) и неосторожное обращение с огнем (24,6%).

Рост пожаров наблюдается по причине поджога (8,5%); снижение по причине неосторожного обращения с огнем (-4,2%), по детской шалости (-0,3%) и по нарушения правил устройства и эксплуатации электрооборудования (-13,9%).

Выводы по первой главе

Основными причинами возникновения пожаров на территории Калининградской области являются неосторожное обращение с огнем (30,9%) и нарушение правил эксплуатации электрооборудования (24,7%).

В городах и райцентрах области зарегистрировано 759 пожаров (АППГ – 815, снижение на 6,9 %). Погибло 13 человек (АППГ – 21, снижение на 38%). На города и райцентры приходится 65,7% от общего количества пожаров в области, 39,4% числа всех погибших на пожарах людей. В городах и райцентрах на пожарах спасено 157 человек (АППГ – 213, снижение на 26,3%).

В сельской местности за текущий период зарегистрировано 423 пожара (АППГ – 424, снижение на 0,2%). На пожарах погибло 20 человек (АППГ – 21, снижение на 4,7%). Доля пожаров в сельской местности составляет 35,8%, число погибших людей 60,6% от всех погибших на пожарах. На пожарах спасено 13 человек (АППГ – 10, увеличение на 30%).

Основная доля пожаров (57,9%) и ущерба от них (68,8%) зарегистрированы в жилом секторе, где за 12 месяцев 2018 года зарегистрирован 671 пожар (АППГ – 660, увеличение на 1,7%). На пожарах погибло 31 человек или 93% от общего числа погибших (АППГ – 31).

Основными причинами пожаров в жилом секторе явились: неосторожное обращение с огнем – 292 случая (40,5% от пожаров, зарегистрированных в жилом секторе); поджоги – 137 (19%); нарушение правил эксплуатации электрооборудования – 166 (23,1%); нарушение правил устройства и эксплуатации печи – 98 (13,6%); прочие – 27 (3,7%).

За 12 месяцев 2018 года по Калининградской области пожарами уничтожено: 233 строения (АППГ – 204, увеличение на 14,2%); 15,937 тыс. кв. м площадей (АППГ – 18,602 снижение на 14,3%).

На пожарах спасено: 170 человек (АППГ – 223, снижение на 23,8%); 558 млн. 532 тыс. рублей материальных ценностей (АППГ – 327 млн. 956 тыс. рублей, увеличение на 70,3%).

По состоянию на 16 января 2019 года на территории Калининградской области сложилась следующая обстановка:

- всего зарегистрировано 55 пожаров (в 2018 году – 66 пожаров, снижение на 16,7%);

- количество погибших на пожарах – 3 человека, из них дети - 0 (в 2018 году – 5 человек, снижение на 40 %, в том числе дети – 0);

- количество травмированных на пожарах – 2 человека (в 2018 году – 3 человека, снижение на 33,3 %);

- количество спасенных людей на пожарах – 2 человека (в 2018 году – 4 человека, снижение на 50 %);

- количество эвакуированных людей – 0 человек (в 2018 году – 28 человек, снижение на 100 %);

- спасено материальных ценностей - 150 тыс. руб. (в 2018 году – 11350 тыс. руб., увеличение на 98,7%).

Нельзя сказать, что идёт значительное улучшение в области тушения пожаров и качества работы по дознанию. Общая ситуация просто стабильная.

2 Исследование деятельности ГУ МЧС России по Калининградской области по осуществлению уголовно-процессуальной функции

2.1 Уголовно-правовая характеристика преступлений, связанных с пожарами

Дознаватель, это тот человек, от которого зависит, можно сказать, дальнейшая судьба пожара. При организации правильных и главное своевременных действий можно добиться, чтобы виновник пожара понес заслуженное наказание, а пострадавшие от пожара имели возможность возмещения ущерба.

Законодательство предусматривает различные наказания в зависимости от суммы ущерба. Самый строгий вариант – это лишение свободы до двух лет. В этом случае уголовное дело возбуждается, если подтверждается ущерб от пожара. На сегодня порог равен двумстам пятидесяти тысяч рублей. Также берётся во внимание, что поджог может быть произведён путём взрыва. Трагедия может повлечь смерть невинных людей. В этом случае предусмотрены принудительные работы до пяти лет.

Самый сложный вид работы в дознании это экспертиза. Пожар разрушает все предметы. После пожара зачастую ничего не остаётся. И эксперту надо воссоздать картину очага.

Сама экспертиза проводится в непростых условиях. Дознаватель также становится участником тушения пожара. Подчиняется руководителю тушения. После того как очаг потушен он первым после ствольщиков заходит в обгоревшую комнату. Важно всё зафиксировать.

После этого вызвать лабораторию или получить заключение. Если произойдет ошибка в причинах пожара, виновные в пожаре легко могут опротестовать вердикт судьи.

Совместным приказом МЧС России и МВД России № 163/208 от 31 марта 2003 г. был установлен порядок взаимодействия при расследовании и

раскрытии преступлений по пожарам. Такое взаимодействие по логике должно приводить к повышению эффективности расследования дел.

Но на самом деле дознаватель, не успевая собрать доказательную базу, передаёт материалы дела по последственности в полицию. Полиция ищет преступника при криминальном пожаре, а не поджигателя. В итоге невозможно доказать из-за чего произошёл пожар. Дело закрывается.

Срок рассмотрения всех сообщений и заявлений – 3 дня, в исключительных случаях срок может быть продлен до 10 суток (ст. 144 УПК РФ) [1].

Дознаватель в ходе проверки сообщения о пожаре должен установить: причины пожара, а также лиц, которые причастны к его возникновению, суммы материального ущерба, признаков состава преступления.

Если дознаватель решает, что необходимо возбуждать уголовное дело, то ему отводится 10 суток, чтобы представить материал в прокуратуру.

Если в рассматриваемом деле пожар явился следствием каких-то иных действий (взрыва...), т.е. умысла поджога нет, то дело передаётся по последственности.

Система уголовно-процессуальных действий государственного пожарного надзора предусматривает предварительную проверку. В ходе проверки могут быть получены образцы с пожара. Имеется полное право назначать исследования лаборатории.

Произвести ревизию документов. Обязательно разъяснить права тем людям, в отношении которых производятся следственные действия. У подозреваемых есть возможность обратиться к адвокату. В необходимых случаях берётся подписка о неразглашении следственных действий.

В целях исследования проблем раскрытия и доведения до суда было проанализировано свыше 50 случаев пожаров, произошедших на территории Калининградской области в период с 2016 по 2018 годы. Проанализирована работа дознавателей. Предложены новые формы работы.

2.2 Анализ расследования отдельных случаев пожаров в Калининградской области

Рассмотрим обстоятельства пожара произошедшего 30.05.2017 г. в одноэтажном кирпичном здании по адресу: г. Светлогорск, Калининградский проспект, 14. По факту пожара было возбуждено уголовного дела № 021790, по признакам состава преступления, предусмотренного статьёй 168 УК РФ.

Обстоятельства дела:

Из представленных материалов дела известно, что около 06:06 30.05.2017 г. в одноэтажном кирпичном здании по адресу: г. Светлогорск, Калининградский пр. 14 произошел пожар. В результате пожара повреждено здание, в части использовавшейся под автосервис сгорели автомобили: «Фольксваген Джетта» г/нО948АТ/39; «Пежо 605»; тягач дизельный «Вольво»; также частично поврежден автомобиль «Мерседес 1317» г/н М257ОВ/39.

Ответ на первый вопрос: Где располагался очаг пожара?

В результате горения происходящего на пожаре материалы, конструкции, оборудование и отдельные предметы, оказавшиеся при пожаре в зоне действия высокой температуры, претерпевают различные разрушения, деформации или уничтожаются полностью - сгорают. Как правило, разрушение проходит неравномерно и этим обстоятельством часто пользуются при установлении очага пожара. С местом наибольшего выгорания, разрушения нередко связывают расположение очага.

В таком случае исходят из предположения о том, что наибольшее разрушение обусловлено более длительным горением, более продолжительным действием высокой температуры, т.е. фактором времени. И как следствие приходят к заключению, что пожар мог возникнуть именно на этом участке. Чаще так и бывает [28].

Обнаружение очага пожара является одной из главных задач, решаемых при осмотре места пожара. Решается она на основе информации, получаемой путем изучения термических поражений конструкций и предметов и выявления так называемых очаговых признаков. Признаки очага пожара, подлежащие выявлению при осмотре места пожара, делятся на две основные группы [29]:

- признаки очага пожара на участке его возникновения;
- признаки направленности распространения горения.

Протокол осмотра места происшествия является первоочередным документом, отражающим характер и степень термического воздействия. Поэтому, для выявления зоны с наибольшими термическими поражениями и признаков направленности горения изначально анализируем степень термических поражений, зафиксированных протоколом осмотра места происшествия от 30.05.2017г, составленным следователем МОНД Светлогорского МР.

«...Крыша над левой секцией полностью уничтожена огнем, обрушилась внутрь коробки здания. Фермы крыши сильно деформированы. Над правой секцией крыша сохранилась, имеет термические повреждения в районе разделительной стены, в виде обрушения настила кровли...».

В представленном фрагменте отражено полное уничтожение, и обрушение кровли здания в левой части здания (относительно реки), в правой же части кровля на большей площади сохранилась. Наблюдаются термические поражения кровли только в левой части, в виде обрушения настила, около разделительной стены.

«...Правая часть здания внутри имеет термические повреждения: наиболее, у разделительной стены с уменьшением к входу в помещение...». Указывается на уменьшение термических поражений внутри правой части здания, по мере удаления от разделительной стены фиксируется уменьшение. В чем выражены данные термические поражения не приведено.

«...Объектом осмотра является левая секция здания. На расстоянии около 3 м. от разделительной стены в секции имеется проем 5,5х3,5 м. На ширине данного проема, перед зданием, и на расстоянии от него около 13 м. на земле расположен пожарный мусор: деревянные, текстильные изделия, автомобильные покрышки, корды, паллеты, бочки с мазутом, элементы кровли. На расстоянии 3 м. от левой части проема растет дерево. Наибольшие термические повреждения ствола направлены в сторону проема и пожарного мусора. Внутри левой секции обнаружена загрузка автомобильных покрышек, большая часть которых уничтожена огнем, на полу корды от покрышек...». Внутри левой секции также обнаружено скопление покрышек, большая часть которых уничтожена пожаром.

В результате анализа протокола осмотра места происшествия, следует сказать, что описание термических поражений зафиксированных протоколам осмотра места происшествия не позволяет выявить очаговые признаки и признаки направленности горения. Из приведенного анализа можно сделать вывод, что максимальные термические поражения сосредоточены в левой части здания (относительно реки). Следовательно, в протоколе осмотра отсутствует необходимая информация для дифференцирования термических поражений и выявления места расположения очага пожара.

В протоколе осмотра места происшествия от 30.05.17г. составленного следователем Светлогорского МР каких-либо дополнительных сведений представляющих интерес для более точного анализа степени термических поражений и их направленности не содержится. Перед зданием, в районе проема наблюдается участок местности со следами горения. Наблюдаются фрагменты металлической проволоки, похожие на корд от покрышек и др. В протоколе осмотра приводится описание данного участка: «...На ширине данного проема перед зданием, на расстоянии от него около 13 м., на земле расположен пожарный мусор: деревянные, текстильные изделия, автомобильные покрышки, корды, паллеты, бочки с мазутом, элементы кровли...»

Сравнить степень выгорания резиновых покрышек на данном участке и сосредоточенных в левой части здания не представляется возможным в виду отсутствия в материалах дела описания степени термических поражений. По представленным фотографиям степень термических поражений покрышек также не визуализируются. Следовательно, установить точное место расположения очага пожара в данном случае не представляется возможным. Большая сохранность предметов, обнаруживается на грунте.

Ответ на второй вопрос: Какова причина возникновения пожара?

Под непосредственной причиной пожара принято понимать загорание какого-либо вещества или материала в результате протекания какого-либо пожароопасного процесса или воздействия на него какого-либо источника зажигания. Известно, что для возникновения горения необходимо наличие и взаимодействие трех материальных объектов:

- источника зажигания;
- горючего вещества;
- окислителя.

Таким образом, решение вопроса о непосредственной (технической) причине пожара заключается в установлении природы этих трех объектов и, в первую очередь, - установлении источника зажигания или пожароопасного процесса, приведшего к возникновению горения [30]. Во фрагменте протокола осмотра места происшествия, приведенном выше, указывалось, что на земле перед зданием расположен пожарный мусор в виде деревянных и текстильных изделий, автомобильных покрышек, кордов от них.

Вероятнее всего, что в данном случае они и явились горючим веществом при возникновении пожара и развитии пожара. Рассмотрим версию возникновения пожара в результате искусственного инициирования горения (поджога). Выделяют основные квалификационные признаки поджога и косвенные [28]. К основным квалификационным признакам относят:

-наличие на месте пожара нескольких изолированных друг от друга очагов пожара;

- наличие в очаговой зоне (зонах) устройств и приспособлений для поджога;

-характерная динамика развития горения;

-наличие остатков инициаторов горения;

-искусственные условия, способствующие распространению пожара.

Как установлено выше, очаг пожара, предположительно был один. В очаговой зоне устройств и приспособлений для поджога выявлено не было. Остатков веществ, инициирующих горение, в очаге пожара не обнаружено. Искусственные условия, способствующие распространению пожара, также отсутствуют.

Динамика горения указанная очевидцами на начальном этапе не свойственна возникновению горения с применением инициаторов горения. Как указывалось выше, время от обнаружения первых признаков горения до пламенного горения составила более одного часа. Что характерно для медленной динамики развития горения. К косвенным признакам поджога относятся:

- создание условий, препятствующих прибытию пожарных подразделений к месту пожара и тушению пожара;

- особенности поведения животных (к примеру, лай собак);

- вскрытые оконные и дверные проемы;

- обнаружения на месте пожара емкостей для горючих жидкостей;

- подозрительное поведение на месте пожара посторонних лиц и так далее.

Наличие данных признаков в представленных материалах дела отсутствует. В результате считаю версию об искусственном инициировании горения (поджога) маловероятной.

В материалах дела зафиксирован факт разогревания цистерны с мазутом около здания, в районе места расположения очага пожара. На каком

расстоянии расположена данная емкость с углями до участка местности с признаками горения, материалами проверки не зафиксировано. Сопоставить разлет искр с направлением ветра так же не представляется возможным, ввиду отсутствия данных о метеоусловиях.

В результате проанализировать возможность попадания искр от сжигания твердого топлива в скопление горючих материалов расположенных перед зданием, а также их зажигательную способность не представляется возможным. Наиболее вероятной версией пожара является, загорание горючих материалов от контакта с искрами, образованными при сгорании твердого топлива или от контакта с тлеющим табачным изделием.

Дознавателем МОНД Светлогорского МР возбуждено уголовное дело №021790 по признакам состава преступления, предусмотренного ст.168 УК РФ, в отношении неустановленного лица, которое находясь на территории по адресу: г. Светлогорск, Калининградский пр. 14., проявило неосторожность при обращении с огнем, что способствовало возникновению пожара, в результате которого нанесен ущерб ряду граждан.

Согласно статьи 212 Уголовно-процессуального кодекса РФ, уголовное дело прекращается при наличии оснований предусмотренных ст.24-28.1 настоящего Кодекса.

Мы рассмотрели первый пример, когда уголовное дело не возбуждается. Причина – не установлено лицо. На самом деле это самая распространенная формулировка.

Недостатки в работе:

- в протоколе осмотра места пожара слабо описана степень повреждения конструкций кровли по площади здания. Не показано, в чем выражены термические повреждения внутри здания;

- не представляется возможным выявить признаки направленности горения, т.к. описание осмотра места пожара не полное, а именно:

- не указывается состояние передних колес автомобиля «Тягач», расположенного у разделительной стены здания,

- не указана степень термических поражений сосредоточенных на кузовах автомобилей;
- в протоколе осмотра места происшествия (пожара) отсутствует необходимая информация для выявления места расположения очага пожара;
- отсутствуют данные о метеосводке на момент пожара, что не позволяет сопоставить разлет искр с направлением ветра.

Какие мы выявили проблемы:

- дознавателям при проведении следственных действий связанных с пожарами необходимо обращать особое внимание на:
 - качественное проведение осмотра места происшествия (пожара) и детальное описание очаговых признаков,
 - при опросе очевидцев особое внимание обращать на выяснение обстоятельств возникновения пожара, процесс развития пожара и его ликвидации.

Предлагается:

- предусмотреть автоматический выезд на пожары по рангу № 1 в жилом секторе и выше испытательной лаборатории;
- при подготовке заключения по причине возникновения пожара большой площади рассматривать не менее трех версий возникновения пожара.

Изучим работу ГПН на втором пожаре.

Исследование обстоятельства дела по пожару, произошедшему 16.03.2018 г. в двухэтажном многоквартирном жилом доме, расположенном по адресу: г. Светлогорск, ул. Островского, 3

Краткие обстоятельства дела.

16.03.2018 г. в 18 часов 26 мин. на пункт связи ПСЧ-17 по охране Светлогорского МР поступили сообщения от неизвестных лиц по телефонам «01» и «112» о пожаре в жилом доме по ул. Островского, 3. Прибывшие в 18 час. 26 мин (согласно акта о пожаре, составленного начальником 3-го караула ПСЧ-17) на место вызова отделения ПСЧ-17, ПСЧ-29 и СПСЧ

обнаружили, что из-под кровли дома идет густой дым, огонь вышел на кровлю, распространение по всей площади, на втором этаже в одной из квартир находится ребенок. Пожар был ликвидирован в 21 час. 03 мин. четырьмя отделениями ПСЧ-17, СПСЧ, ПСЧ-29 при помощи 3-х стволов «Б» и одного ствола «А» - водой.

В результате пожара выгорела кровля дома на площади 300 кв. м., выгорела мансарда, имеются прогары в квартирах на втором этаже дома. Жильцы дома и очевидцы от воздействия опасных факторов пожара не пострадали. Были повреждены деревянные конструкции кровли жилого дома. Квартиры мансардного этажа закопчены, частично залиты водой.

Материалы проверки по пожару направлены в СЭУ ФПС «Испытательная пожарная лаборатория» по Калининградской области для проведения пожарно-технического исследования и определения очага и причины пожара, происшедшего в жилом доме по вышеуказанному адресу.

Вопросы, поставленные дознавателем перед экспертом:

- где располагался очаг пожара?
- какова причина возникновения пожара?

Только через сутки сотрудник ФГБУ СЭУ ФПС ИПЛ по Калининградской области 17.03.2018 г. принимал участие в осмотре места происшествия в качестве специалиста. Осмотр производился совместно со старшим дознавателем ОНД и ПР УНД и ПР ГУ МЧС России по Калининградской области. В ходе осмотра места пожара от 17.03.2018 г. были изъяты:

- 3 образца грунта в чердачном помещении дома, справа при входе в него, в месте расположения пологого деревянного настила. Образцы упакованы в 3 прозрачных плотных полиэтиленовых пакета, с номерами №1, №2, №3, опечатанные печатью ОНД и ПР с подписями понятых;

- фрагмент электропровода, справа при входе в чердак, на полу около стены кв. №6, упакован в прозрачный полиэтиленовый пакет, с надписью «А», опечатанный печатью с подписями понятых;

- фрагменты электропроводов, справа при входе на чердак, около стены кв. № 6, упакованные в прозрачный полиэтиленовый пакет, с надписью «Образец Б», опечатанный печатью ОНД и ПР с подписями понятых.

19.03.2018 г. в адрес ФГБУ СЭУ ФПС ИПЛ по Калининградской области было направлено постановление о назначении пожарно-технической экспертизы, где перед экспертом были поставлены вопросы:

- имеется ли в данных образцах наличие ЛВЖ или ГЖ
- если имеются, то, какие

Согласно заключения эксперта ФГБУ СЭУ ФПС ИПЛ по Калининградской области № 5 от 23.03.2018 г., в представленных на исследование наличия органических веществ, относящихся к ЛВЖ или ГЖ, не обнаружено.

19.03.2018 г. в адрес ФГБУ СЭУ ФПС ИПЛ по Калининградской области было направлено отношение о проведении исследования, где был поставлен вопрос: имеются ли в изъятых образцах признаки протекания пожароопасного аварийного режима работы? Согласно технического заключения ФГБУ СЭУ ФПС ИПЛ по Калининградской области № 11 от 31.03.2018 г. (исследован фрагмент электропровода с надписью «Образец. Б») на представленном фрагменте медного провода имеется участок изоляции припавленной к токоведущим жилам, это характерно для прогрева провода изнутри, что может свидетельствовать о протекании аварийного режима работы в электросети.

Согласно технического заключения ФГБУ СЭУ ФПС ИПЛ по Калининградской области № 12 от 31.03.2018 г. (исследован фрагмент электропровода с надписью «Образец. А») выявлены признаки характерные для протекания аварийного режима работы – первичное короткое замыкание (ПКЗ). В ходе подготовки технического заключения были проанализированы представленные материалы проверки и фотоснимки выполненные специалистом ФГБУ СЭУ ФПС «ИПЛ» в момент осмотра места происшествия. Подготовлена фототаблица к техническому заключению.

На исследование представлены фрагменты проводов, изъятых с места пожара. По результатам исследования, на фрагменте медного электропровода имеется участок изоляции припавленной к токоведущим жилам, что характерно для прогрева провода изнутри и может свидетельствовать о протекании аварийного режима работы в электросети. (см. техническое заключение № 11 от 31.03.2018 г.). На исследование представлен фрагмент медного электрического провода, изъятых с места пожара. По результатам исследования, на фрагменте провода выявлены признаки характерные для протекания аварийного режима работы - первичное короткое замыкание (см. техническое заключение № 12 от 31.03.2018 г.).

Ответ на первый вопрос: где располагался очаг пожара?

Как правило, разрушение проходит не равномерно и этим обстоятельством часто пользуются при установлении очага пожара. С местом наибольшего выгорания, разрушения нередко связывают расположение очага. В таком случае исходят из предположения о том, что наибольшее разрушение обусловлено более длительным горением, более продолжительным действием высокой температуры, т.е. фактором времени. И как следствие приходят к заключению, что пожар мог возникнуть именно на этом участке. Чаще так и бывает.

Обнаружение очага (очагов) пожара является одной из главных задач, решаемых при осмотре места пожара. Решается она на основе информации, получаемой путем изучения термических поражений конструкций и предметов и выявления так называемых очаговых признаков.

Признаки очага пожара, подлежащие выявлению при осмотре места пожара, делятся на две основные группы [27]:

- признаки очага пожара на участке его возникновения;
- признаки направленности распространения горения.

С целью выявления зоны с признаками наибольших термических поражений и признаков направленности горения проведем анализ термических поражений зафиксированных протоколом осмотра места

происшествия от 17.03.2018 года. Исходя из анализа степени термических повреждений зафиксированных в материалах проверки, направленности распространения горения считаю, что очаг пожара находился в юго-западной части чердачного помещения, в районе квартиры № 6.

Ответ на второй вопрос: какова техническая причина возникновения пожара? Под непосредственной причиной пожара принято понимать загорание какого-либо вещества или материала в результате протекания какого-либо пожароопасного процесса или воздействия на него какого-либо источника зажигания.

Причина пожара определяется после того, как установлено место, в котором первоначально возникло горение. При этом учитываются все собранные данные о потенциальных источниках зажигания, которые могли вызвать горение в этом месте, включая характерные для них следы и признаки, в том числе и те, которые обнаружены при исследовании места пожара и при исследовании вещественных доказательств. При определении причины возникновения горения в очаге пожара необходимо установить вид источника зажигания, послужившего импульсом для возникновения горения и вид первично загоревшегося материала, а также охарактеризовать условия их взаимодействия.

Известно, что для возникновения горения необходимо наличие и взаимодействие трех материальных объектов:

- источника зажигания;
- горючего вещества;
- окислителя (на большинстве пожаров окислителем является кислород воздуха).

Таким образом, решение вопроса о непосредственной (технической) причине пожара заключается в установлении природы этих трех объектов и, в первую очередь, - установлении источника зажигания или пожароопасного процесса, приведшего к возникновению горения [28].

Под источником зажигания понимается – горящее или раскаленное тело, электрический заряд, обладающий запасом энергии и температурой, достаточной для возникновения горения веществ и материалов. Из представленных материалов - объяснений собственников, следует, что дверь чердачного помещения закрывалась на навесной замок, и в момент обнаружения горения была закрыта. Если считать показания достоверными, то следует, что доступ посторонних лиц внутрь чердачного помещения до возникновения пожара был исключен.

В ходе осмотра места происшествия от 17.03.2018 г. в зоне очага пожара, в месте расположения деревянного настила пола были изъяты образцы грунта. По результатам комплексного исследования (анализ газовой фазы над объектом – носителем с помощью фотоионизационного детектора, линейно-колористическим методом с помощью индикаторных трубок, методом флуоресцентной спектроскопии и газожидкостной хроматографии), в представленных объектах органических веществ, относящихся к ЛВЖ или ГЖ не обнаружено.

Учитывая данные обстоятельства, считаю, что версия о возможности загорания горючих материалов от привнесенного источника зажигания, а так же версия загорание горючих материалов от привнесенного источника зажигания с использованием интенсификатора горения (разлитой горючей жидкости) являются маловероятными. Из материалов проверки следует, что дом электрифицирован, в связи с чем, рассмотрим версию о возникновении пожара в результате аварийного пожароопасного режима работы в электросети.

Большая вероятность пожаров от электросети определяется в первую очередь тем, что электропроводка проходит в непосредственной близости от горючих материалов и конструкций по стенам, балкам, перекрытиям. Воспламенение в электросети происходит в наиболее слабом месте или слабом месте теплоотвода.

Аварийными пожароопасными режимами работы электрооборудования или электропроводки могут быть короткие замыкания, токовые перегрузки проводов, режимы больших переходных сопротивлений на участках соединений проводов в неплотных контактных соединениях. Эти пожароопасные режимы связаны и могут переходить из одного в другой. Тепловые эффекты аварийных режимов работы могут послужить источником зажигания для большинства горючих материалов.

Из протокола осмотра места происшествия следует, что в районе установленного очага пожара была обнаружена электропроводка. Из материалов проверки также следует, что жильцами дома на чердаке неоднократно, несанкционированно устанавливались электрические розетки, электрические переноски, электровыключатели (Наряд-задание на выполнение электромонтажных видов работ от 12 августа 2016 г., и от 10 декабря 2017 г.). Из вышеизложенного следует, что дополнительная несанкционированная установка электропроводки и другого электрооборудования могла привести к перегрузке электропроводов и разогреву их до высоких пожароопасных температур, что могло привести к преждевременному износу изоляции.

При исследовании фрагментов проводов, изъятых с места пожара выявлены признаки, характерные для прогрева провода изнутри, что может свидетельствовать о протекании аварийного режима работы в электросети (см. техническое заключение № 11 от 31.03.2018 г.). При исследовании фрагмента медного электрического провода, изъятых с места пожара выявлены признаки характерные для протекания аварийного режима работы - первичное короткое замыкание.

Обнаружение первичного короткого замыкания на проводнике указывает о нарушении изоляции токоведущих элементов и возникновении электрической дуги способной воспламенить горючие материалы. При коротком замыкании резко и многократно возрастает сила тока протекающего во всей электроцепи, что приводит к значительному

тепловыделению, и, как следствие, расплавлению электрических проводов с последующим возникновением горения и распространением пожара. Учитывая место расположения очага пожара и на основании вышеизложенного, считаю, что вероятной причиной возникновения пожара является загорание горючих материалов в результате пожароопасного аварийного режима работы электросети. Иные версии о возникновении пожара не нашли достаточного подтверждения в ходе проверки.

Выводы:

- очаг пожара расположен в юго-западной части чердачного помещения, в районе квартиры № 6;
- вероятной причиной возникновения пожара является, загорание горючих материалов в результате пожароопасного аварийного режима работы в электрической сети.

Принятие процессуального решения по пожару.

Данное сообщение о преступлении 16.03.2018 г. зарегистрировано в Книге регистрации сообщений о преступлениях (КРСП) под № 33.

По данному факту в порядке ст.ст.144-145 УПК РФ проведена проверка, а именно:

- проведен осмотр места происшествия с составлением протокола, с места пожара изъяты образцы грунта и фрагменты электропроводов. К протоколу ОМП составлены план-схемы;
- взяты объяснения с очевидцев и собственников квартир;
- подготовлен запрос и получен ответ по метеосводке;
- вынесено постановление о продлении срока проверки сообщения о преступлении до 10 суток;
- вынесено постановление о назначении пожарно-технической судебной экспертизы, заключение эксперта приобщены к материалам проверки;
- подготовлено отношение о проведении исследования, технические заключения приобщены к материалам проверки;

- в ФГБУ СЭУ ФПС ИПЛ по Калининградской области направлен материал проверки для подготовки технического заключения по причине пожара;

- направлено сообщение в ОВД по городу Светлогорску о нахождении на момент пожара в закрытой квартире, без родителей несовершеннолетнего ребенка;

- приобщен материал проверки из ОВД по городу Светлогорску;

- приобщены к материалам проверки договор на управление многоквартирным домом, акты осмотров, обследований, наряды-задания, справка об ущербе;

- вынесено постановление о возбуждении перед прокурором Светлогорска ходатайства о продлении срока проверки сообщения о преступлении до 30 суток;

- 06.04.2018 г. материал проверки по данному пожару для принятия решения в порядке ст. ст. 144-145 УПК РФ поручен дознавателю ОНД и ПР;

- 06.04.2018 г. вынесено постановление об отказе в возбуждении уголовного дела предусмотренного ст. 168 УК РФ по основаниям п.1 части 1 ст. 24 УПК РФ;

- собственникам квартир и в управляющую компанию направлены уведомления копией постановления об отказе в возбуждении уголовного дела. При этом, разъяснено право обжаловать данное постановление и порядок обжалования;

- 06.04.2018 г. – материал проверки (отказной материал № 20 от 06.04.2018 г. с копией постановления об отказе в возбуждении уголовного дела от 06.04.2018 г.) направлены в прокуратуру Светлогорского района Калининградской области.

Выявленные проблемы:

- на планах-схемах места происшествия очень сложно собрать подписи понятых;

- копии документов должны быть обязательно заверены печатью отдела надзорной деятельности.

Предлагается:

- для качественного осмотра места пожара привлекать в дневное время в качестве помощников руководство МГПО (местного гарнизона пожарной охраны);

- при опросе очевидцев особое внимание обращать на выяснение обстоятельств возникновения пожара, процесс развития пожара и его ликвидации;

При осуществлении уголовно-процессуальной деятельности по проверки сообщений о преступлениях связанных с пожарами считать приоритетными следующие направления:

- проверку сообщений о преступлениях и принятие по ним решений осуществлять в строгом соответствии с уголовно-процессуальным законодательством Российской Федерации;

- качественное проведение осмотра места происшествия (пожара);

- изъятие вещественных доказательств с места происшествия для применения специальных знаний по делам данной категории;

- не допускать искажения статистических данных по учету пожаров и их последствий;

- повысить образовательный уровень сотрудников органов дознания ГПН для более качественного проведения проверок по делам о пожарах, расследования уголовных дел и установлению виновных лиц;

- использование в полном объеме возможностей ФГБУ «Судебно-экспертное учреждение ФПС «Испытательная пожарная лаборатория» по Калининградской области» при рассмотрении сообщений о преступлениях связанных с пожарами.

Выводы по второй главе

Во второй главе были рассмотрены действия должностных лиц на пожаре. Проанализированы организационные, правовые, технико-криминалистические и тактические вопросы, которые возникают при исследовании пожаров.

Созданы предпосылки для разработки рекомендаций, направленных на повышение эффективности действий сотрудников инспекторского состава территориального гарнизона Калининградской области, осуществляющих следственные действия.

В ходе своей работы им приходится сталкиваться решать следующие задачи:

- производить анализ пожара с точки зрения уголовного права;
- оперативно решать вопросы, связанные с проведением лабораторных исследований;
- исследование трудностей, которые возникают при проведении экспертиз;
- повышение уровня подготовки узких специалистов, выполняющих работу по проведению экспертиз.

3 Практическая реализация мероприятий по обеспечению пожарной безопасности

3.1 Внедрение предварительного протокола осмотра места пожара

Практическая часть работы посвящена внедрению предварительного протокола осмотра места пожара. Начнём рассматривать с хода расследования пожара произошедшего 01.02.2018 г. на веранде квартиры № 4 многоквартирного жилого дома по адресу: Калининградская область, г. Светлогорск ул. Ленина, 86.

Уголовное дело № 3300296 было возбуждено на следующий день. Состав преступления, предусмотрен ст.168 УК РФ.

Краткие обстоятельства дела. 01.02.18г. в 03 час. 23 мин. на пункт связи ПСЧ-17 по охране Светлогорского МР по телефону от гражданина Горпинченко А.Д. поступило сообщение о пожаре, в жилом доме по адресу г. Светлогорск ул. Ленина, 86. О возникновении пожара он узнал по сотовому телефону от своей дочери, проживающей в данном доме в квартире № 1. О случившемся сразу же по городскому телефону сообщил в пожарную охрану. На момент прибытия к месту пожара в 03 час. 27 мин. пожарного подразделения ПСЧ -17 на одной АЦ было плотное задымление на ул. Ленина. Над крышей дома № 86 происходило открытое пламенное горение. В открытом окне, в левой части дома, со стороны ул. Ленина, сидела женщина и просила о помощи. Эвакуировав женщину из опасной зоны с помощью трёхколенной лестницы, обесточив жилой дом, путем обрезки электропроводов от столба ЛЭП, приступили к тушению пожара. Пожар ликвидирован в 04 час. 10 мин. пожарными подразделениями ПСЧ-17, ПСЧ-29 и ПСЧ-15. Подано 3 ствола «Б».

Результаты предварительного осмотра происшествия.

Было установлено, что очаг пожара расположен в северо-восточной части веранды квартиры № 4 в уровне 1-го этажа, ограждающие конструкции

которой имеют наибольшую степень выгорания древесины. В этом же углу были обнаружены фрагменты обгоревших медных проводов, на оконцеваниях которых имелись скрутки с фрагментами медных и алюминиевых жил проводов.

Из объяснения владельца квартиры № 1 жилого дома по ул. Ленина, 86 гражданки Гуменюк М.А. установлено, что 01.02.18г. она проснулась ночью от запаха дыма. Осмотрела свою квартиру и ничего не обнаружила. В это же время стали слышны стуки из смежной квартиры гражданки Поповой Л.Н. Позвонив ей по сотовому телефону, узнала, что в доме произошел пожар. О случившемся также по сотовому телефону сообщила своему отцу Горпинченко А.Д., который и вызвал пожарную охрану. Одевшись и выйдя наружу, обнаружила, что горит крыша веранды Поповой Л.Н. Уже позже огонь распространился на крышу самого жилого дома.

Жильцы квартир №№ 1, 2 и 3 также пояснили, что в момент обнаружения пожара, когда они одевались, чтобы выйти наружу электроснабжение в их квартирах было исправно, свет горел.

Перед РТП поставлены вопросы:

- где находился очаг пожара?
- каково ориентировочное время возникновения пожара?
- каков источник возникновения пожара и какова непосредственная причина возникновения пожара?

В соответствии с принятой в пожарно-технических исследованиях методикой, определение места первоначального возникновения горения производится на основании результатов сравнительного исследования, состояния конструкций, предметов и материалов после пожара, характера их повреждений огнем с учетом физических закономерностей протекания тепловых процессов в зоне горения и путей распространения огня. Как известно из специальной - технической литературы и практики исследования причин пожаров, в зоне его очага, как правило, горение происходит более длительное время и при более высоких температурах, что получает

светоотражение на состоянии конструкций, предметов и материалов после пожара.

Из очага пожара, вследствие тепловых конвекционных потоков, горение распространяется, прежде всего, конусообразно вверх и радиально, оставляя на конструкциях, предметах и материалах характерные повреждения [27]. РТП в предварительном протоколе осмотра места пожара смог зафиксировать показания погорельцев.

Из объяснения Главатских А.С. от 01.02.2018г. следует: «...Горение веранды происходило внутри по всей площади, а также в уровне ее крыши, которая к нашему приезду уже прогорела и обрушилась внутрь веранды...»Из показаний Гуменюк М.А. следует, что она видела, как горела крыша веранды квартиры Поповой. Позже огонь перекинулся на крышу самого дома. Из показаний гражданки Мельниковой В.М. следует, что когда она вышла на улицу, то увидела, что горит в районе веранды квартиры № 4 и № 5. Из показаний гражданки Поповой Л.Н. следует, что 01.02.18 г. она проснулась от запаха дыма. В доме ничего не обнаружила. Когда пыталась выйти на веранду, открыв вторую деревянную дверь, на нее пыхнуло пламя. Веранда была охвачена огнем.

Анализ показаний очевидцев указывает на то, что первоначальное горение наблюдалось на веранде квартиры № 4 с внутренней стороны. Опираясь на показания очевидцев, РТП установил предварительный очаг возгорания на полу. На следующий день, на пожар прибыл дознаватель. Он проводил исследование как обычно в условиях неочевидности и во многом полагался на предварительный протокол. Отвечая на вопрос – где находился очаг пожара, дознаватель должен был привести веские доказательства. Для этого он произвёл уже тщательное обследование дома.

Из него следует, что наибольшие следы термического воздействия наблюдаются в веранде квартиры № 4 и № 6, выраженные в виде образования в верхней части веранды сквозного прогара в стыках досок. Наибольшее переугливание балок перекрытия веранды и внутренней обшивки

наблюдается напротив оконного проема и дверного проема квартиры № 4. Вертикальные стойки перегородки имеют наибольшее воздействие с правой стороны, которая прибита к стене дома, а также правая стойка дверной коробки, в виде наибольшего переугливания с южной стороны. Вдоль правой части сгоревшей перегородки веранды в полу имеется сквозной прогар неровной формы размером 25 x 35 см. Также отчетливо видно, что стены веранды со стороны квартиры № 6, имеют локальный прогар в перекрытии и следы отложения копоти только в верхней части, тогда как ниже к полу просматривается побелка.

Данные обстоятельства указывают на то, что пожар развивался со стороны веранды квартиры № 4. Далее от северной части веранды степень термического воздействия уменьшается и выражена выгоранием краски на металлической двери квартиры № 4 со стороны веранды. Пол в веранде и лестницы имеют равномерное переугливание. Далее от веранды в сторону квартиры № 4 и прилегающие квартиры имеет меньшую степень термического воздействия.

Из зафиксированных следов термического воздействия следует, что очаг пожара расположен в северо-восточной части веранды квартиры № 4, в районе нахождения прогара в полу. Таким образом, из представленных материалов дела следует, что очаг пожара расположен в северо-восточной части веранды квартиры № 4, в районе нахождения прогара в полу, на что указывают следы термического воздействия и показания очевидцев. Основание для подготовки заключения: Постановление о назначении пожарно-технической экспертизы от 30.02.18 г., вынесенное старшим дознавателем ОНДГУ МЧС России по Калининградской области.

Представленные материалы:

Материалы уголовного дела № 3300296 на 53 листах.

Вопрос № 1: «Где находился очаг пожара?».

Ответ: Под очагом пожара понимается место возникновения первоначального горения, от которого пламя начинает распространяться в

различных направлениях, обусловленных процессами тепломассопереноса при пожаре.

Вопрос № 2 «Каково ориентировочное время возникновения пожара?».

Ответ: Для ответа на поставленный вопрос необходимо исследовать деревянные конструкции веранды, на предмет установления общей продолжительности горения древесины. И сопоставив полученные результаты с выпиской из диспетчерского журнала учета регистрации пожаров можно было бы определить ориентировочное время возникновения пожара. Рассматривая показания очевидцев, следует, что они обнаружили пожар уже в развившейся форме, что не дает возможности установить время возникновения пожара. РТП произвёл проб обугленных остатков древесины на предмет их исследования. Это в свою очередь дало возможность ответить на поставленный вопрос. Было определено время возникновения пожара по представленным данным.

Вопрос 3, 4 «Какова непосредственная причина возникновения пожара?».

Ответ: Для установления источника зажигания используют версионный анализ механизма образования очага пожара. В каждом конкретном случае выдвигаются все реально обоснованные версии по источнику зажигания, которые последовательно анализируются, проверяются и в конечном итоге какие-то версии исключаются, какие-то могут быть оставлены с той или иной степенью вероятности.

Под источником зажигания понимаются горящее или накалившееся тело, электрический разряд, обладающий запасом энергии и температурой, достаточной для возникновения горения веществ и материалов. Источник зажигания является носителем высокого теплового потенциала и может появиться либо вследствие самопроизвольного возникновения некоторого аварийного явления или процесса, либо явиться результатом целенаправленных действий людей.

В соответствии с общепринятой методикой установления источника зажигания и причины возникновения пожара, версии при исследовании могут быть исключены или признаны истинными по следующим основаниям:

- по положению установленного места очага пожара и особенностям развития пожара;

- по особенностям обстановки, предшествующим пожару и сложившимся на момент его возникновения;

- по специфическим проявлениям источника зажигания;

- по времени возникновения пожара.

В рассматриваемом случае очаг пожара расположен в северо-восточной части веранды квартиры № 4, в районе нахождения прогара в полу. Исходя из этого, РТП считает необходимым рассмотреть следующие версии об источнике зажигания:

- самовозгорание;

- открытый источник огня;

- источник зажигания малой мощности;

- тепловое проявление электрического тока при пожароопасном аварийном режиме работы электросети или электроприборов.

Работа РТП по первой версии: В зависимости от первичного импульса, запускающего механизм саморазогрева материала, различают следующие виды самовозгорания:

- тепловое, химическое, микробиологическое. Версию самовозгорания имеет смысл принимать при следующих условиях:

- в очаговой, зоне находился материал склонный к тепловому, биологическому или химическому самовозгоранию;

- очаг расположен в объеме материала, а не на его поверхности;

- наличие условий, при которых возможно самовозгорание.

В рассматриваемом случае РТП не выявил признаков какого-либо самовозгорания, а также характерную динамику развития пожара и в

частности условий, при которых данный процесс мог возникнуть. В связи с этим данную версию можно исключить.

Вторая версия. Для открытого источника огня характерна быстрая динамика развития пожара по времени, с охватом значительной площади и переходом в смежные помещения в кратчайшее время. При этом пожар сопровождается значительной температурой, что отражается на строительных конструкциях в виде образования узкого остроконечного V-образного следа, наличием отличительной линии между поврежденными и неповрежденными конструкциями и т.п.

Согласно предварительному протоколу следует, что очаг пожара расположен в северо-восточной части веранды квартиры № 4, в районе нахождения прогара в полу. Из показаний гражданки Поповой Л.Н. следует, что 30.01.18г. она веранду закрыла изнутри около 18 часов.

Решающим фактором, определяющим возможность возникновения пожара от источника малой мощности (например, тлеющего табачного изделия, искры и т.п.), являются способность материала к самоподдерживающему тлению. Самостоятельно поддерживать тлеющее горение способны пористые материалы, образующий углистый остаток при нагреве. К ним относятся бумага, целлюлозные ткани, вата опилки, древесноволокнистые плиты, латексная резина. Термопластичные материалы, плавящиеся при нагревании (полиэтилен, полистирол, и др., не подвержены тлению и поэтому не загораются от источника малой мощности).

Кроме способности материала к тлеющему горению, необходимо условие, способствующее к минимальным теплотерям и аккумуляции тепла в зоне тления, подачу оптимального количества воздуха в зону горения. К источнику малой мощности относится и тлеющее табачное изделие. Далеко не все горючие материалы могут воспламеняться от попавшего на них тлеющего табачного изделия. От непотушенного тлеющего окурка, папиросы или сигареты, попавших в непосредственный контакт со сгораемыми материалами (бумагой, тканью, картоном), пламенное горение, в зависимости

от условий аккумуляции тепла, влажности табачного изделия и контактирующих с ним материалов, возникает через 30-120 минут.

Динамика развития горения, проявляется в достаточно длительном периоде скрытого развития с образованием локальных повреждений и выделением значительного количества продуктов горения в виде копоти [29]. В рассматриваемом случае в зоне очага пожара имеется горючая загрузка (деревянные конструкции веранды), которая способна воспламениться от источника зажигания малой мощности.

Однако из показаний Поповой Л.Н. следует, что 30.01.18г. она веранду закрыла изнутри около 18 часов. На веранду больше не выходила. Сигнал о пожаре поступил в 03 часа 23 минуты. Данный факт указывает на то, что пожар не мог возникнуть от малокалорийного источника зажигания (например, тлеющее табачное изделие) из-за несостоятельности версии по времени возникновения. Кроме этого необходимо учитывать то, что пожар произошел в зимнее время, что в значительной степени затрудняет процесс аккумуляции тепла. Таким образом, пожар не мог возникнуть от малокалорийного источника зажигания.

Рассматриваем четвертую версию. Аварийные режимы в электросети и электрооборудовании являются наиболее распространенной технической причиной возникновения пожаров. Любой аварийный режим характеризуется, как правило, определенной совокупностью процессов и явлений, отражающихся в виде различных закономерно возникающих признаков на элементах электроприемников, электропроводки и устройствах электрозащиты. Причем формирование признаков во многом определяется различными характеристиками этих элементов. С физической точки зрения можно выделить три пожароопасных процесса, характерных для аварийных режимов:

- токовая перегрузка;
- короткое замыкание;
- образование больших переходных сопротивлений.

От перегрузки на токоведущих элементах и жилах проводников могут появляться цвета побежалости. Возникновение этих изменений на элементах электросети, как правило, сопровождается запахом горелой резины или пластмассы, выделением дыма, плавлением изоляции по всей длине проводника, возгоранием. В дальнейшем велика вероятность возникновения короткого замыкания. Из предварительного протокола ОМП от 01.02.2018 г. следует, что на веранде в районе входной двери в квартиру свисают вниз два участка медных проводов имеющих соединения с алюминиевыми проводами.

На самом дверном коробе имеются фрагменты алюминиевых проводов. Визуально РТП определил, что на веранде была проложена электропроводка, а также было электрическое освещение. Он отобрал провода на исследование для дознавателя.

В материалах дела имеются сведения о наличии скрутки проводов, Имеется описание обнаруженных на них признаков большого переходного сопротивления, которые образуются при плохом контакте. Очаг пожара расположен в северо-восточной части веранды квартиры № 4, где имелись как медные, так и алюминиевые провода можно предположить, что при аварийном режиме работы электрической сети и коротком замыкании проводов мог произойти разлет искр и воспламенение сгораемых материалов от данных иск и воспламенении самой изоляции.

В ходе развившегося пожара признаки короткого замыкания на алюминиевых жилах проводов могли уничтожиться, так как температура плавления алюминия составляет 660°C , что соответствует средней температуре пожара. Динамика развития пожара может проявляться локальным воздействием, что в данном случае и наблюдается (наличие прогара в полу).

Таким образом, сопоставив следы термического воздействия, особенности обнаружения пожара, а также показания очевидцев эксперт не исключает возможность возникновения пожара термического проявления электрического тока. Исходя из этого, следует, что наиболее вероятной

причиной пожара, послужило воспламенение сгораемых материалов, изоляции проводов в результате аварийного режима работы электропроводки.

По данному факту старшим дознавателем ОНД №72.03.2018г. было возбуждено уголовное дело №3300296 по ст.168 УК РФ. В ходе расследования уголовного дела, было установлено, что огнем была полностью была уничтожена крыша многоквартирного жилого дома по адресу г. Светлогорск, ул. Ленина, 86, расположенная в юго-западной части дома дощатая веранда квартир № 4 и № 6, в уровне первого этажа повреждена огнем по всей площади внутренней поверхности ее ограждающих конструкций, а в уровне цокольного этажа лишь в северо-восточной ее части, где в междуэтажном перекрытии имелся сквозной прогар, под которым на стоявшем в углу шкафу были обнаружены остатки сгоревшей картонной коробки с вещами.

Наибольшая степень выгорания древесины строительных конструкций веранды, с наличием сквозного прогара в полу, имелась в уровне первого этажа, в ее северо-восточном углу. Там же при расчистке пожарного мусора были обнаружены фрагменты обгоревших медных проводов и расплавленных алюминиевых, а также свисающих вдоль стены два участка обгоревших медных провода, имеющих на оконцевании скрутки с фрагментами медных и алюминиевых проводов. В заключении эксперта № 19-11 - начальника сектора судебных экспертиз ГУ СЭУ ФПС ИПЛ Калининградской области по уголовному делу № 3300296 отражено следующее:

- очаг пожара расположен в северо-восточной части веранды квартиры № 4, в районе, нахождения прогара в полу;
- причиной пожара послужило воспламенение сгораемых материалов, изоляции проводов в результате аварийного режима работы электропроводки.

Согласно комментариев к ст. 168 УК РФ:

- источниками повышенной опасности могут быть признаны транспортные средства, механизмы, электрооборудование, взрывчатые вещества, горючие жидкости, огнестрельное оружие и т. п.;

- неосторожное обращение может выразиться в нарушении специальных правил безопасности либо общих мер предосторожности. Виновный предвидит возможность наступления тяжких последствий своего неосмотрительного поведения, но самонадеянно рассчитывает на их предотвращение либо не предвидит такой возможности, хотя при необходимой внимательности и предусмотрительности должен был и мог предвидеть эти последствия.

По результатам пожарно-технической экспертизы получены следующие выводы:

- очаг пожара расположен в северо-восточной части веранды квартиры № 4, в районе нахождения прогара в полу;

- определено точное время возникновения пожара по представленным данным;

- причиной пожара, послужило воспламенение сгораемых материалов, изоляции проводов в результате аварийного режима работы электропроводки.

Правовые основания принятия решения о прекращении уголовного дела. Произошедшим пожаром причинен имущественный вред:

- МО «Город Светлогорск» в размере 374 963 (триста семьдесят четыре тысячи девятьсот шестьдесят три) рубля;

- Гражданке Гуменюк М.А. в размере 21029 (двадцать одна тысяча двадцать девять) рублей;

- Гражданину Брылеву А.В. в размере 7 177 (семь тысяч сто семьдесят семь) рублей;

- Гражданину Ирмашеву Д.Д. в размере 28 537 (двадцать восемь тысяч пятьсот тридцать семь) рублей.

Таким образом, общий материальный ущерб, в результате уничтожения и повреждения чужого имущества, составил 431 706 рублей, что является ущербом в крупном размере. В данном случае, в ходе расследования уголовного дела было установлено, что гражданка Попова Л.Н. не производила монтаж электропроводки на веранде своей квартиры. Также она не обладает какими-либо специальными познаниями в электроэнергетике.

Таким образом, она не могла предвидеть наступления тяжких последствий. Согласно ст. 28 УК РФ деяние признается совершенным невиновно, если лицо, его совершившее, не осознавало и по обстоятельствам дела не могло осознавать общественной опасности своих действий (бездействия) либо не предвидело возможности наступления общественно опасных последствий и по обстоятельствам дела не должно было или не могло их предвидеть.

Таким образом, в действиях Поповой Любови Николаевны отсутствуют признаки состава преступления, предусмотренные ст. 168 УК РФ – уничтожение чужого имущества в крупном размере путем неосторожного обращения с источником повышенной опасности. По результатам было вынесено решение о прекращении уголовного дела по основаниям п.2 ч.1 ст.24 УПК РФ, в связи с отсутствием в действиях Поповой Л.Н. состава преступления, предусмотренного ст. 168 УК РФ.

Результаты практического внедрения протокола предварительного осмотра места пожара:

- представилось возможным установить время и место возникновения пожара;

- были своевременно отобраны пробы обугленных остатков древесины на предмет их исследования

- в ходе следствия доказана невиновность Поповой Л.Н.

Пример 2.6 октября 2018 года в 22 часов 18 минут от гражданки Лосевой Т.Н. на ЕДДС администрации г. Светлогорска, Калининградской области поступило сообщение о пожаре по адресу: г. Светлогорск, ул. Новая,

д 10. Дежурный по тел. 2-11-01 позвонил в ближайшую пожарно-спасательную часть № 17. На момент прибытия первого пожарного подразделения из 2 отделений на АЦ-4331 и КАМАЗ ПСЧ-17 г. Светлогорска в 22 час. 25 мин. наблюдалось открытое горение в средней части дома. Огонь выбивался со стороны фронтона в южной части дома, шел дым по всей площади. Горение распространялось по чердаку.

На тушение пожара было привлечено 3 единицы техники, подано 3 ствола «Б». Время подачи первого ствола произошло в - 22 часов 26 минут, время локализации - в 22 часов 32 минуты, время ликвидации открытого горения - в 22 часов 39 минут, время ликвидации последствий пожара - в 23 часов 30 минут 26 октября 2018 года.

В результате пожара выгорели терраса и кухня, прогорело и обрушилось потолочное перекрытие, обгорел изнутри зал в части дома гражданки Мелехиной Т.В. Выгорели две комнаты, также обрушилось потолочное перекрытие в части дома гражданки Голышевой В.А. Пожарными произведена приливка водой всех помещений дома.

Часть кровли сгорела, частично обгорели обрешетка и несущие конструкции кровли, кровля разобрана. В данном доме проживают 5 семей в частях дома, имеющих отдельные входы. Средняя часть дома, в которой начался пожар, является собственностью гражданки Мелехиной Т.В.

Пострадавшая от пожара Мелехина Т.В., 1955 г.р., госпитализирована в ближайшую городскую больницу в хирургическое отделение с ожогами кистей рук второй степени. Из показаний начальника караула ПСЧ-17 следует, что 26 октября 2018 года в 22 часов 25 минуты он во главе двух отделений дежурного караула ПСЧ-17 прибыл по адресу: г. Светлогорск, ул. Новая, д 10 и установил, что горит открытым огнем средняя часть дома. Огонь выбивается со стороны фронтона в южной части дома, идет дым по всей площади.

Горение распространяется по чердаку. РТП дал распоряжение подать на тушение 2 ствола «Б» и вызвал в помощь отделение. В процессе тушения

пожарные разбили остекление на пластиковом окне террасы с южной стороны дома и вскрыли металлическую дверь в данную часть дома. В ходе тушения была разобрана кровля. К моменту ликвидации пожара подъехали все собственники дома. Всем собственникам дома направлены запросы по собственности и по материальному ущербу. Документов подтверждающих сумму материального ущерба не предоставлено. Руководителем тушения пожара составлен предварительный протокол ОМП.

Согласно этому протоколу следует: «Объектом осмотра является одноэтажный жилой дом, размером в плане 23х16,5 м. Дом разделен на пять частей, имеющих отдельные входы. Дом частично электрифицирован и газифицирован. Вход в первую часть дома, принадлежащую гражданину Жирякову А.С., расположен с восточной стороны террасы, входная дверь открыта, замок не поврежден. Имущество в части дома Жирякова А.С. от пожара не пострадало, пролито водой. Вход во вторую часть дома, принадлежащий гражданке Голышевой В.А., располагается с южной стороны, входная дверь открыта, следов взлома не имеет. Комната выгорела полностью, на полу обнаружен пожарный мусор. У гражданки В.А. Голышевой вся комната выгорела полностью, перегородка между первой и второй комнатой прогорела полностью и частично обрушилась во внутренний объем дома.

Вторая комната изнутри выгорела полностью. Вход в третью часть дома, принадлежащий гражданке Черенковой Н.И. располагается с южной стороны дома, входная дверь находится в состоянии «открыто», замок поврежден. Вход в часть дома гражданки Мелехиной расположен с восточной стороны через террасу. Деревянная терраса выгорела полностью. Сохранившиеся деревянные конструкции в нижней части обгорели по всей площади. Кровля и потолок террасы сгорели... Южная стена кухни в дальнем левом углу сгорела.

За прогоревшей стеной видна часть дома, принадлежащая гражданке Голышевой В.А. В центральной части южной стены видна несущая

деревянная балка, имеющая обгорания в форме конуса. Данная балка имеет наибольшее выгорание со стороны западной стены. Возле данной балки на полу видны деревянные конструкции ручомойника, конструкции которого имеют наибольшее обгорание со стороны западной стены.

Потолочное перекрытие кухни имеет сквозной прогар от входа в зал вдоль данной части до южной стены... С севера на юг вдоль кухни проложена деревянная потолочная балка. Балка имеет наибольшую глубину обугливания со стороны западной стены (1, 2 см) по отношению к восточной стене (0,8 см). Вход пятую часть дома расположен в северо-восточном углу дома. Входная дверь закрыта, следов взлома не имеет...».

Из материалов проверки по пожару, имеется объяснение сотрудника пожарной охраны, прибывшего на место происшествия одним из первых, гражданина Лебедева Е.В., из которого следует: «...Прибыв на место в 22 ч. 25 установил, что из 2-х окон в средней части дома со стороны проезда ул. Новая выбивается пламя, из-под крыши идет дым. Также огонь выбивался со стороны фронтона в южной части дома...».

Из объяснения очевидца гражданина Петракова С.А. следует: «...Терраса еще не горела. Огонь был виден из окна кухни, и пламя выбивалось через открытую дверь с левой стороны из кухни в террасу... Огонь быстро распространялся с кухни на террасу и на перекрытие, из-под крыши по всей площади дома шел дым...».

На основании информации, содержащейся в предварительном протоколе осмотра места происшествия, объяснений очевидцев, участников тушения пожара и представленных фотоматериалов, можно сделать вывод о том, что очаг пожара находился в центральной части строения дома, а именно в помещении кухни гражданки Мелехиной Т.В.

Ответ на вопрос №2. Какова причина пожара? Из дополнительного протокола осмотра места происшествия, составленного РТП, следует: «...слева от дверного проема на высоте 1,4 м. от пола расположено деревянное основание под электросчетчик. Основание обгорело по всей

площади. Электрический. счетчик сгорел, видны фрагменты счетчика, над счетчиком в «гнездах» электрические пробки отсутствуют...». Из объяснения гражданки Мелехиной Т.В. следует: «... в моей части дома нет электричества и отопления, я пользуюсь свечами...».

Поскольку часть дома, в которой возник пожар, не электрифицирована, то версию возникновения пожара, связанную с неисправностью электрооборудования или электросети можно исключить. Поскольку в части дома на момент возникновения возгорания находилась хозяйка, а также учитывая, что в материалах проверки по пожару нет информации о незаконном проникновении в дом, то версию, связанную с занесением источника открытого огня можно исключить.

Из объяснений Мелехиной Т.В., которая является хозяйкой части дома, где был установлен очаг возгорания, следует: «...Сегодня утром я зажигала свечи и уронила горящую спичку на кресло, где лежала небольшая перьевая подушка, которой я сидела. Спичку я найти не смогла... Через некоторое время я почувствовала снизу жар. Я встала еле-еле с кресла и увидела, что горит подушка на кресле ...».

Таким образом, беря во внимание, что электротехническая причина пожара отсутствует, а также исключив версию связанную занесением источника открытого огня, РТП считает, что наиболее вероятной причиной пожара является неосторожное обращение с огнем.

Прибывшим на следующий день дознавателем были собраны необходимые данные, и материалы проверки по пожару направлены в СЭУ ФПС «Испытательная пожарная лаборатория» по Калининградской области для проведения пожарно-технического исследования и определения очага и причины пожара, происшедшего в жилом доме по адресу: Калининградская область, г. Светлогорск, ул. Новая, д. 10 (запрос исх.№509-2-10 от 28.10.2018г.).

Перед экспертом были поставлены следующие вопросы:

- где расположен очаг пожара?

-какова причина пожара?

Основание для подготовки заключения: запрос от 28 октября 2018 года. №509-2-10. старшего дознавателя ОНД по Зеленоградскому району Калининградской области.

Представленные материалы:

- рапорт об обнаружении признаков преступления от 27.10.2018 г. (копия) – 1 лист;
- Донесение о пожаре от 27.10.2018 г. (копия) – 1 лист;
- протокол осмотра места происшествия от 27.10.2018 г. (копия) – 6 листов;
- план-схема места пожара от 27.10.2018 г.(копия) – 1 лист;
- объяснения гр. Галанова И.В. от 27.10.2018 г. (копия) – 1 лист;
- объяснения гр. Мелехиной Т.В. от 27.10.2018 г. (копия) – 1 лист;
- объяснения гр. Черенковой Н.И. от 27.10.2018 г. (копия) – 1 лист;
- объяснения гр. Голышевой В.А. от 27.10.2018 г. (копия) – 1 лист;
- объяснения гр. Прокопенко Ю.А. от 28.10.2018 г. (копия фотографии на электронном носителе.

Ответ на вопрос №1. Где находился очаг пожара?

При исследовании предоставленных фотоматериалов установлено, что зона с наиболее сильными термическими повреждениями находится в центральной части дома, о чем свидетельствуют следующие признаки:

- обрушение кровли дома в центральной части показано на рисунке 3.1 и рисунке 3.2.;



Рисунок 3.1 -Обрушение кровли Рисунок 3.2 -Обрушение кровли

- прогар потолочного перекрытия в помещениях центральной части дома показан на рисунке 3.3.;

- выгорание конструкций террасы пристроенной к дому в центральной части показано на рисунке 3.4.;



Рисунок 3.3 -Прогар кровли Рисунок 3.4 -Прогар

- видно, что по мере удаления от центральной части строения к периферии степень воздействия огня на конструкции дома, и имущество уменьшается. Наиболее сильные термические повреждения мебели в помещениях центральной части дома показаны на рисунке 3.5. и рисунке 3.6.



Рисунок 3.5 -Центральная часть Рисунок 3.6 -Периферия

Анализ полученных выводов.

По результатам пожарно-технического исследования получены следующие выводы.

По вопросу №1. Очаг пожара находится в центральной части строения дома, а именно в помещении кухни гражданки Мелехиной Т.В.

По вопросу №2. Наиболее вероятной причиной пожара является неосторожное обращение с огнем.

Вопрос, который хотелось поднять в этом исследовании – правомерно ли было произвести отказ в возбуждении уголовного дела? Правовые основания принятия решения об отказе в возбуждении уголовного дела выглядят следующим образом.

Дознаватель ГПН продлив срок проверки до 10 суток и, обобщив материал проверки, принял решение о направлении в ИПЛ для подготовки технического заключения по причине пожара. Материал проверки был направлен в ИПЛ 28.10.2018 года. В связи с истечением 10-ти суточного

срока проверки 05.11.2018 г. было подписано продление срока проверки у прокурора Светлогорского района до 30 суток.

Согласно заключению СЭУ ФПС «Испытательная пожарная лаборатория» по Калининградской №286 от 08.11.2018 г. очаг пожара находился в центральной части строения дома, а именно в помещении кухни Мелёхиной Т.В., наиболее вероятной причиной возникновения пожара является неосторожное обращение с огнем [6].

Из анализа материалов проверки по факту пожара следует, что горение началось в помещении кухни части дома Мелехиной Т.В. и распространилось на соседние помещения. Причиной возникновения пожара послужило неосторожное обращение с огнем. Виновным в возникновении пожара лицом является гражданка Мелехина Т.В. Травмы в результате пожара получила только сама Мелехина Т.В., жертв нет.

Обобщив информацию, полученную от собственников дома установлено, что сумма материального ущерба причиненного пожаром третьим лицам составила 240000 (двести сорок тысяч) рублей. Указанный материальный ущерб не является крупным.

На основании вышеизложенного, а также в связи с тем, что Мелехина Т.В. своими неосторожными действиями не нанесла третьим лицам ущерба в крупном размере, считаю, что в факте пожара отсутствуют признаки состава преступления, предусмотренного ст.168 УК РФ (уничтожение или повреждение чужого имущества по неосторожности в крупном размере).

По результатам проведенной проверки ст. дознавателем ОНД было вынесено решение об отказе в возбуждении уголовного дела по сообщению о совершении преступления, предусмотренного ст. 168 УК РФ, по основаниям п.2 ч.1 ст.24 УПК РФ, в связи с отсутствием в действиях гражданки Мелехиной Т.В. состава преступления.

Результаты внедрения:

- в протоколе осмотра места пожара подробно описана степень повреждения по каждому собственнику в отдельности благодаря предварительному протоколу осмотра;

- были своевременно изъяты на предмет проведения технического исследования элементы системы электрооборудования дома (фрагменты электрических проводов и т.д.) древесных углей, и иных предметов, имеющих значение для точного установления очага пожара и причины пожара;

3.2 Разработка мероприятий по совершенствованию уголовно процессуальных функций

Статья 144 УПК РФ определяет, что время, отведённое на исследование пожара не должно превышать 3 суток. Бывают случаи исключительные. Тогда временной отрезок доходит до 10 дней. За это время дознавателю надо найти очевидцев пожара (в случае если инспектор отсутствовал на пожаре). Зафиксировать все данные по пожару (время, место начала горения, действия потерпевших). Собрать обгоревшие элементы конструкций в местах интенсивного горения для их исследования.

Это необходимо делать очень быстро. Дело в том, что свидетели на пожаре находятся под впечатлением и предоставить ложную информацию им крайне сложно. Они просто могут не успеть придумать ложный сценарий.

Ещё важным моментом является то, чтобы каждый по отдельности рисовал схему пожара. Здесь необходимо запрашивать подробную схему. Задавать дополнительные вопросы. Добиться определения места пожара. Расстановку людей. Время развития событий. Чем полнее информация – тем меньше вероятности, что пожар уйдёт в разряд отказных. Дело попросту может развалиться.

Если на пожаре обнаруживается погибший, то необходима тщательная фиксация всех вещественных доказательств.

Если такого рода пожар ещё не закончился, а дознаватель уже находится на месте, то он сразу приступает к работе. Необходимо обратить внимание на следы. Этот момент очень важен, поскольку следы могут затоптать, когда пойдёт стадия разборки конструкций и проливки. После идёт сбора материала и у дознавателя есть максимум 30 дней до закрытия дела по срокам. Рамки жёсткие. Да и пожар явно не один за месяц. Есть ведь и потерпевшая сторона. Они ждут от пожарной инспекции правильных действий.

Погорельцам остаётся только ждать и готовиться к судам по защите своих прав.

В своей работе предлагается вариант действий по самостоятельному расследованию (в рамках закона).

Что делать потерпевшим? Ждать? Нет. Можно активно самому участвовать в расследовании.

Предлагаю разработанный алгоритм контроля за должностными лицами, которые осуществляют проверку пожара. Здесь необходимо привлечь эксперта в области пожарной безопасности и представить его как доверенное лицо. Где его взять?

Можно обратиться в крупные частные компании, предоставляющие услуги по пожарной безопасности. Как правило, в них работают бывшие специалисты пожарного дела.

Теперь всё по порядку. Пожар начинается с осмотра. Приглашаем специалиста, чтобы он контролировал этот процесс. Ваше доверенное лицо может совершенно свободно выявлять замечания, фиксировать их. Дополнять протокол необходимыми указаниями.

Сбор материала закончен. Вещественные доказательства отправлены на экспертизу. Через некоторое время появляется ответ из лаборатории. Если результаты не устраивают и выносятся постановление, отказывающее в

возбуждении уголовного дела, то можно его опротестовать. Можно с помощью приглашённого специалиста назначить исследование в частной лаборатории. Эти документы потом предоставляются в суде.

Основное внимание уделяется моменту подписания протокола осмотра. Если ваш специалист выясняет, что не все обстоятельства указаны в документе и дознаватель отказывается фиксировать какие-то дополнения, то составляем собственный протокол осмотра места пожара. Вы имеете на это право. В дальнейшем дело может попросту развалиться из-за недостаточности доказательств.

Рассматриваем ситуацию отказа дознавателя.

В этом случае вместе со специалистом проводим самостоятельное исследование. Обращаемся в прокуратуру. Пишем заявление. Прикладываем свои документы, в которых подробно излагаем свои выводы. Приводим результаты своей экспертизы о причинах пожара.

Рассматриваем вариант, что дознаватель, закончив все мероприятия по дознанию, решает возбудить уголовное дело. В этом случае материалы передаются или в полицию или в прокуратуру. В этих органах материалы могут изучаются до двух месяцев и выносятся решение. Либо возбудить уголовное дело, либо отказать. В случае отказа потерпевшему передаётся постановление об отказе.

Потерпевший знакомится с материалами отказного производства (сами материалы остаются в пожарной инспекции). На стадии ознакомления опять приглашается независимый специалист. Происходит оценка хода расследования. Специалист может выявить необоснованность фактов, которые имеются в отказном деле, составить претензию.

После этого подаётся заявление в суд с иском о компенсации урона от пожара. Также подаётся:

- копия донесения о пожаре;
- постановление об отказе в возбуждении уголовного дела;
- составленная претензия;

- заключение исследования эксперта;
- фотографии;
- обгоревшие предметы с пожара;
- свидетельские показания;

На суде вы имеете право ходатайствовать о заслушивании вашего специалиста о пожаре. Предоставляете доказательства собственного расследования. Основной упор можно сделать на результаты независимой судебной экспертизы.

Варианты судебного решения: удовлетворить иск либо отказать.

По первому варианту возможно частичное или полное погашение иска.

Но вероятность отказа в иске будет в этом случае гораздо меньше, если бы гражданин, пострадавший от пожара, был просто сторонним наблюдателем за работой следственных органов.

Очевидно, что у потерпевшего от пожара появляется значительно больше возможности контролировать процесс расследования причин пожара, подготовить для суда обоснованное исковое заявление, представить суду доказательства, гарантирующие защиту ваших прав.

Есть возможность бороться за свою правоту, с помощью привлечения независимого эксперта.

Очень большой проблемой для успешного расследования пожаров является позднее прибытие дознавателя. Мы в этом убедились на примерах.

Порядок прибытия на пожар должностных лиц в Калининградской области определен приказом № 94 от 31.03.15в обязательном порядке прибывают на пожар в течение 1,5 ч в следующих случаях:

- на пожарах, которые осуществляются по номеру (рангу) вызова 1 «БИС» и выше;
- при обнаружении на месте пожара погибшего (погибших) людей;
- при травмировании на пожаре 2-х и более людей;
- о пожарах при проведении мероприятий федерального уровня с массовым сосредоточением людей;

- о пожарах (авариях), происшедших на объектах жизнеобеспечения, в зданиях органов государственной власти, органов местного самоуправления, иных социально - значимых объектах.

В ночное время:

- о пожарах (авариях) тушение (ликвидация) которых осуществляется по 2-му номеру (рангу) вызова и выше;
- при обнаружении на месте пожара 2-х и более погибших людей;
- при травмировании на пожаре 3-х и более людей.

Иными словами, если пожар происходит в ночное время и ему присвоен ранг ниже 1-БИС или пожар не в жилом секторе, то дознаватель ехать собственно, и не обязан. Ситуация усугубилась тем, что в период оптимизации за последние 3 года на 50% сократили инспекторский состав. Теперь 1 дознаватель приходится у нас на Светлогорский, Зеленоградский, Пионерский и Янтарный районы. А если идет весенний пал травы, то на пожар он доберется через сутки. К чему это приводит? Очень трудно установить причину пожара спустя большой временной промежуток. Дознаватель начинает работать с большим опозданием. Это приводит к некачественному сбору материала и как следствие в отказе прокурора в возбуждении дела.

Я предлагаю:

- увеличить штат инспекторского состава;
- ввести должность дежурного дознавателя. Дежурный дознаватель будет заступать на сутки, из расчета 1 дознаватель на МГПО (местный гарнизон пожарной охраны);
- элементарно обеспечить дознавателя транспортом для своевременного реагирования на ЧС.

Разбираемся в ситуации дальше. Понимая сложность ситуации, государство пошло несколько по другому пути и выпустило «Методические рекомендации...»[23]. В них говорится о необходимости до прибытия на ЧС (пожар) инспектора пожарной охраны принять меры по сохранению

обстановки. Для РТП в этом документе ставится задача щадящего режима работы.

Это невозможно. На пожаре главное спасти людей и потушить очаг. После локализации – да. Там начинается разборка конструкций и проливка водой. В этом моменте можно поменьше ходить. Поменьше трогать предметы. Если идёт отрыв штукатурки, то желательно только в местах, где есть прогары и т.д.

К сожалению, этот документ не работает. Дознавателю в идеале надо находиться рядом с пожарными на пожаре. Всё видеть своими глазами. Общаться с погорельцами.

Поэтому я предлагаю следующее:

- снабдить руководителя тушения пожаром (РТП) видеокамерой;
- провести подготовку должностных лиц по фиксации и передаче видеоматериалов инспекторскому составу незамедлительно с места пожара.

Государство, понимая всю критичность ситуации, вносит изменения в ст 23 КоАП. Таким образом, расширяется круг лиц, имеющих полномочия составлять протоколы о нарушении правил пожарной безопасности. Теперь такое право появилось у начальников пожарных частей, Правда, с одной оговоркой - в ходе тушения пожара.

Меры профилактического характера надо принимать до пожара. Выявлять нарушения (перекрытый проезд для техники, плохая электропроводка, отсутствие первичных средств тушения и т.д.). А после, там уже можно и уголовное дело завести. Но это уже не уровень начальника части, а дознавателя и полиции.

Следующие предложения:

- можно сделать объединение всех следственных групп в одну структуру;
- можно вообще вывести за штат такую единицу, как дознаватель и оставить за пожарной охраной только функции тушения пожаров и профилактики.

Предлагаю четко прописать в законе, что дознаватель доводит дело до суда и отвечает там перед судом. Конечно, прокуратура обязана вести надзор за ходом следствия, но очень хотелось бы, вмешательства были минимальными.

Приехал на пожар караул. Потушили. Дознавателя, как правило, нет. Их просто не хватает.

За последние 3 года было сокращение инспекторского состава на 50 %. Что делать? К утру какие-то следы от пожара могут быть стерты. Я предлагаю снабдить видеокамерой РТП, чтобы в режиме онлайн он смог передавать видео на компьютер или телефон дознавателю. В этой ситуации значительно возрастет процент раскрываемости пожаров.

Следующий момент. Если пожар с большим ущербом, то расследование почему-то передается следователю РОВД или прокуратуры. Это грубейшая ошибка. 90% уголовных дел получают статус отказных. Следователей других ведомств интересует – был ли умысел. Если умысла нет, то дело закрыто. Если пожар «криминальный», то следователи будут искать предполагаемого убийцу. Искать могут долго. А сроки по пожару от 10 до 30 суток.

Мое предложение – все дела с пожарами должны вести только пожарные дознаватели. Предлагаю перевести пожарных дознавателей в отдел полиции. В составе опергруппы они бы оперативно выезжали и в дальнейшем спокойно занимались расследованием. По сути – они такие же следователи только по пожарному делу.

Поскольку далеко не сразу на место пожара прибывает дознаватель ГПН и производит осмотр места пожара с составлением Протокола осмотра места пожара.

Предложения:

- утвердить в качестве официального документа Предварительный протокол осмотра места пожара;

- в виду отсутствия на пожаре инспектора или дознавателя обучить РТП простейшим навыкам сбора информации о причинах пожара с последующим заполнением этого документа;

- необходимо предусмотреть в каждом МГПО наличие своей ИПЛ (Испытательной Пожарной Лаборатории) для оперативного реагирования на все пожары;

ЗАКЛЮЧЕНИЕ

В работе представлены результаты исследования по обеспечению более эффективной работы дознавателей ГПН. Именно на них лежит вся ответственность по определению причин пожаров. От этого в дальнейшем зависит судьба тех людей, чьё имущество пострадало при пожаре.

Даже в такие непростые времена, в период катастрофической нехватки личного состава, слабым материально-техническим обеспечением, они решают государственные задачи по раскрытию преступлений.

Целью исследования было анализ изучение, обобщение и разработка мероприятий по совершенствованию уголовно-процессуальной функции органами ГПН.

Для решения поставленной цели исследования рассматривались такие задачи как:

- исследование системы обеспечения пожарной безопасности в Калининградской области;
- анализ работы инспекторского состава Калининградской области;
- разработка мероприятий для улучшения всего комплекса действий по осуществлению уголовной функции;

Вся система работы определена государственными и внутриведомственными приказами и нормами. Данная деятельность реализуется в установленном законодательством процессуальном порядке и отражается в уголовно-процессуальных актах.

В настоящий момент расследование пожаров происходит неудовлетворительно. В Америке есть единая служба пожарных маршалов. Эта служба выдаёт заключение о причине пожара. Эта служба отвечает в суде. У нас такого нет. Сейчас эта работа в нашей стране разделена по разным органам и службам. Хорошим предложением было бы включить дознавателей ГПН в состав МВД.

В работе рассматривались задачи:

- исследование системы обеспечения пожарной безопасности в Калининградской области;
- анализ текущей работы ГПН на примере ГУ МЧС России по Калининградской области;
- разработка конкретных мероприятий по улучшению такого направления, как дознание;
- разработка нового бланка предварительного протокола осмотра места пожара;
- внедрение предварительного протокола на месте пожара.

Практическая реализация составления предварительного протокола осмотра места пожара, включение в эту работу начальников караулов для ГУ МЧС России по Калининградской области позволит повысить эффективность дознания по пожарам.

СПИСОК ИСПОЛЬЗУЕМЫХ ИСТОЧНИКОВ

1. Уголовно-процессуальный кодекс Российской Федерации [Электронный ресурс]: Федеральный закон от 18.12.2001 № 174 (ред. от 07.04.2019). URL: <http://docs.cntd.ru/document/901802257/>(дата обращения:18.04.2019).
2. Образцов, В.А.Криминалистика. / В.А. Образцов - М.: Юрист, 2007. - 592 с.
- 3.Голяев, В.Г.и др. Обнаружение и исследование следов легковоспламеняющихся и горючих жидкостей в вещественных доказательствах, изымаемых с места пожара / В.Г. Голяев и др.- М.:Высшее образование, 2005. - 49 с.
- 4.Статкус, В.Ф. Осмотр места происшествия: Учебное пособие / Под ред. В.Ф. Статкуса. - М.: ЭКЦ МВД, 1995. – 320 с.
5. Смирнов, К.П. Из опыта определения причин пожаров, связанных с эксплуатацией электроустановок. / К.П. Смирнов. - М.: Изд-во МКХ РСФСР, 2005. - 70 с.
6. Лонгинов, М.Ф. и др К вопросу об идентификации природы «проплавлений» стальных конструкций при пожаре /М.Ф. Лонгинов и др.- М.: ВНИИСЭ МЮ СССР, 2005. - Вып. 9. - С. 8-13.
7. Шарапов, С.В. и др. Техническое обеспечение расследования поджогов, совершенных с применением инициаторов горения. Учебно-методическое пособие /С.В. Шарапов и др. - М.: ВНИИПО, 2002. - 120 с.
8. Хрусталеv, В.Н. Участие специалиста-криминалиста в следственных действиях. / В.Н. Хрусталеv. - СПб.: Питер, 2003. - 208 с.
9. Чешко, И.Д. Экспертиза пожаров (объекты, методы, методики исследования). / И.Д. Чешко. - СПБИПБ МВД РФ, 1997. - 560 с.
10. Экспертное исследование металлических изделий (по делам о пожарах): Учебное пособие / Под ред. А.И. Колмакова. - М.: ЭКЦ МВД РФ, 1994. - 104 с.

Экспертное исследование металлических изделий (по делам о пожарах): Учебное пособие / Под ред. А.И. Колмакова. - М.: ЭКЦ МВД РФ, 1994. – 104с

11. Чешко, И.Д.Голяев В.Г. Исследование обгоревших остатков лакокрасочных покрытий строительных конструкций с целью выявления очаговых признаков пожара: Методические рекомендации. / И.Д. Чешко, В.Г. Голяев. - Л.: ЛФ ВНИИПО МВД СССР, 1988. - 65 с.

12. Чешко, И.Д. Технические основы расследования пожаров: Методическое пособие. / И.Д. Чешко. - М.: ВНИИПО, 2002. - 300 с.

13. Расследование пожаров: Пособие для работников госпожнадзора. - М.: ВНИИПО, 1993. -324 с.

14. Кодекс Российской Федерации об административных правонарушениях от 30.12.2001 № 195-ФЗ (ред. от 29.03.2019)/ [Электронный ресурс]. – URL: <http://koapkodeksrf.ru/rzd-2/gl-20/st-20-4-koap-rf/>(дата обращения:13.02.2019).

15.Федеральный закон от 21.12.1994 № 69-ФЗ «О пожарной безопасности» [Электронный ресурс]. – URL: http://www.mchs.gov.ru/law/Federalnie_zakoni/item/32346023/ (дата обращения: 15.03.2019).

16. Федеральный закон от 31.05.2001 № 73-ФЗ «О государственной судебно-экспертной деятельности в Российской Федерации» [Электронный ресурс]. – URL: <https://legalacts.ru/doc/federalnyi-zakon-ot-31052001-n-73-fz-o/> (дата обращения: 12.09.2018).

17. Указ Президента Российской Федерации от 09.11.2001 № 1309 «О совершенствовании государственного управления в области пожарной безопасности» [Электронный ресурс]. – URL: <https://legalacts.ru/doc/ukaz-prezidenta-rf-ot-09112001-n-1309/>(дата обращения:12.09.2018).

18. Постановление Правительства РФ от 12.04.2012 № 290 «Положение о федеральном государственном пожарном надзоре» [Электронный ресурс].

–

URL:http://www.mchs.gov.ru/law/Postanovlenija_Pravitelstva_RF/item/33320498
(дата обращения: 12.04.2019).

19. Постановление Правительства РФ от 25.04.2012 № 390 «О противопожарном режиме» (ред. от 07.03.2019) [Электронный ресурс]. – URL:<https://legalacts.ru/doc/postanovlenie-pravitelstva-rf-ot-25042012-n-390/>
(дата обращения: 08.03.2019).

20. Приказ МЧС России от 02.05.2006 № 270 «Об утверждении Инструкции о порядке приема, регистрации и проверки сообщений о преступлениях и иных происшествиях в органах Государственной противопожарной службы Министерства Российской Федерации по делам гражданской обороны, чрезвычайным ситуациям и ликвидации последствий стихийных бедствий» [Электронный ресурс]. – URL:<https://dokipedia.ru/document/1722012/>(дата обращения: 12.04.2019).

21. Приказ МЧС РФ и МВД РФ от 17.09.2012 № 549/866 «Об организации взаимодействия органов государственного пожарного надзора федеральной противопожарной службы Государственной противопожарной службы и органов внутренних дел Российской Федерации в использовании экспертно-криминалистических средств и методов в раскрытии и расследовании преступлений» [Электронный ресурс]. - :URL:<https://base.garant.ru/70242638/>(дата обращения: 12.03.2019).

22. «Методические рекомендации участникам тушения пожара по сохранению вещной обстановки и вещественных доказательств в ходе ведения боевых действий, направленных на спасение людей, имущества и ликвидацию пожара» [Электронный ресурс]. :URL:<https://legalacts.ru/doc/metodicheskie-rekomendatsii-uchastnikam-tusheniya-pozhara-po-sokhraneniuu-veshchnoi-obstanovki/> (дата обращения: 12.03.2019).

23. Аверьянова, Т.В. Судебная экспертиза: курс общей теории / Т.В. Аверьянова. – М.: Норма, 2008. – 480 с.

24. Агафонов, В.В. и др. Криминалистика: учебник для вузов. / В.В. Агафонов и др. – М.: Высшее образование, 2013. – 420с.;

Мегорский Б.В. Методика установления причин пожаров. / Б.В. Мегорский. М.: Изд-во литературы по строительству, 2012. -

25. Антонов, А.О. и др. Расследование преступлений, связанных с неосторожным обращением с огнем: Временные методические рекомендации / А.О. Антонов и др. – М.: ВНИИПО, 2003. – 53 с.

26. Белобратова, В.П. Обеспечение пожарной безопасности при осуществлении уголовно-процессуальной функции органами Государственного пожарного надзора: автореф. дис. на соискание степени канд. юрид. наук / В.П. Белобратова – СПб.: 2006. – 26 с.

27. Галишев, М.А. и др. Расследование пожаров: метод. рекомендации по изучению дисциплины / Под общей ред. В.С. Артамонова. – СПб.: Санкт-Петербургский институт Государственной противопожарной службы МЧС России, 2004. – 140 с.

28. Голяев, В.Г. и др. Исследование пожаров: метод. рекомендации / В.Г. Голяев. – СПб.: ИПЛ УГПС ГУВД Санкт-Петербурга и Ленинградской области, 1998. – 80 с.

29. Кортнюк, Н.И. и др. Пособие по вопросам установления причин возникновения пожаров и подготовке материалов для проведения ПТЭ. / Н.И. Кортнюк, В.И. Мартынюк. М.: 2005. – 320 с.

30. Лукичев, Б.А. Уголовно-процессуальная деятельность органов Государственного пожарного надзора и пути ее совершенствования / Б.А. Лукичев. – Екатеринбург, 2007. – 265 с.

31. Организация работы судебно-экспертных учреждений федеральной противопожарной службы» Испытательная пожарная лаборатория» по исследованию пожаров и экспертному сопровождению деятельности органов государственного пожарного надзора: метод. рекомендации. Подготовлены Исследовательским центром экспертизы пожаров ФГУ ВНИИПО МЧС России (д.т.н., профессор Чешко И.Д., Антонов А.О.) и Департаментом надзорной деятельности МЧС России (к.т.н., доцент Воронов, С.П., Попов, А.В.). – М., 2009. – 18 с.

32. Пожарно-техническая экспертиза: учебник/ М.А. Галишев, Ю.Н. Бельшина, Ф.А. Дементьев и др.– СПб.: Санкт-Петербургский университет ГПС МЧС России, 2014. - 352 с.
33. Попов, И.А. Расследование преступлений, связанных с пожарами / И.А. Попов – М.: ИНФРА-М, 2001. — 167 с.
34. Расследование пожаров: методические указания к выполнению практических занятий для специальности 20.05.01. «Пожарная безопасность» / Сост.: Д.Г. Горюнов, А.С. Анисимов // ФГБОУ ВО «Саратовский ГАУ». – Саратов, 2016. – 34 с.
35. Чешко, И.Д. и др. Анализ экспертных версий возникновения пожара. В 2-х книгах. Кн. 1 / И.Д. Чешко – СПб ФГБУ ВНИИПО МЧС России.– СПб. : ООО «Береста», 2010. - 708 с.
36. Чешко, И.Д. и др. Осмотр места пожара: метод. пособие /И.Д. Чешко– М.: ВНИИПО, 2004. – 503 с.
37. Пожаровзрывоопасность веществ и материалов и средства их тушения: справочное издание: в 2-х книгах. Кн. 2 / А.Н. Баратов и др. – М.: Химия, 1990.- 384 с.
38. Попов, И.А. Расследование преступлений, связанных с пожарами / И.А. Попов. – М.:2001. – 167 с.
39. Федотов, А.И. и др. Пожарно-техническая экспертиза / А.И. Федотов. – М.: Стройиздат, 1986. – 271 с.
40. Российское уголовное право. Общая часть: учебник / Под ред. В.Н. Кудрявцева и А.В. Наумова.– М.: Спарк, 1997.-493 с.
41. Чешко, И.Д. и др. Расследование преступлений, связанных с нарушением правил пожарной безопасности: метод. рекомендации / И.Д. Чешко. – М.: ВНИИПО, 2002. – 117 с.
42. Чешко, И.Д. Технические основы расследования пожаров: методическое пособие/ И.Д. Чешко.-М.ВНИИПО, 2002. - 330 с.

43. Чешко, И.Д. Экспертиза пожаров (объекты, методы, методики исследования). / И.Д. Чешко. – Санкт-Петербургский институт пожарной безопасности. МВД РФ. Санкт-Петербург. 1997. -562с.

44. Чешко, И.Д. и др. Осмотр места пожара: Методическое пособие/ И.Д. Чешко. – М.: ВНИИПО, 2004.-503 с.

45. Уголовное право. Общая часть: учебник для вузов. – М.: Инфра-М. 2000. – 516 с.

46. Постановление Пленума Верховного суда от 05.06.2002 № 14 «О судебной практике по делам о нарушении правил пожарной безопасности, уничтожении или повреждении имущества путем поджога либо в результате неосторожного обращения с огнем» (в ред. Постановлений Пленума Верховного Суда РФ от 06.02.2007 № 7, от 18.10.2012 № 21).

47. Сайт Главного управления МЧС России по Калининградской области [Электронный ресурс]. – URL:<http://39.mchs.gov.ru/>.(дата обращения: 12.04.2019)

48. Интернет-газета [Электронный ресурс]. – URL: <http://www.firerescue1.com/>.(дата обращения: 12.04.2019)

49. Научный журнал [Электронный ресурс]. – URL:<https://www.journals.elsevier.com/fire-safety-journal/>.(дата обращения: 07.04.2019)

50. Международная ассоциация науки пожарной безопасности [Электронный ресурс]. – URL:<http://www.iafc.org/>.(дата обращения: 09.04.2019)

51. Журнал Международной ассоциации исследований по пожарной безопасности [Электронный ресурс]. – URL:https://wiki.sc/wikipedia/Fire_Safety_Journal/.(дата обращения: 13.04.2019)

52. Национальная ассоциация противопожарной защиты а [Электронный ресурс]. – URL:<http://gost-snip.su/razdel/nfpa/>.(дата обращения: 14.04.2019)

ПРИЛОЖЕНИЕ

Предварительный протокол осмотра места пожара

_____ 20__ г.

место составления

Осмотр начат в ____ ч. ____ мин.

Осмотр окончен в ____ ч. ____ мин.

РТП _____

наименование ПСЧ, звание, фамилия инициалы

—

в ходе тушения в присутствии понятых:

1. _____

_____ фамилия, имя, отчество и место жительства понятного

2. _____

_____ фамилия, имя, отчество и место жительства понятного

в соответствии со ст. 164, 176 и частями первой – четвертой и шестой ст. 177 УПК РФ
в соответствии с частью пятой ст. 177 УПК РФ собственник недвижимого имущества не возражает
произвести

осмотр _____
чего

Перед началом осмотра участвующим лицам разъяснены их права, ответственность, а также порядок производства осмотра места происшествия.

Понятым, кроме того, до начала осмотра разъяснены их права, обязанности и ответственность, предусмотренные ст. 60 УПК РФ.

1. _____

подпись понятного

Осмотр производился в

условиях _____

погода, освещенность

Осмотром

установлено: _____

подпись понятного

подпись понятного

Перед началом, в ходе либо по окончании осмотра происшествия от участвующих лиц

_____ их процессуальное положение, фамилия, инициалы

Заявления _____ . Содержание
заявлений _____
поступили, не поступили

Поняты: 1. _____

2. _____

подпись понятого

подпись понятого

РТП _____

подпись

Иные участвующие лица _____

подпись

подпись

Протокол прочитан

_____ лично или вслух дознавателем

Замечания к

протоколу _____

содержание замечаний, либо указания на их отсутствие

Поняты: 1. _____

_____ подпись понятого

подпись понятого

РТП _____

подпись

Иные участвующие лица _____

подпись

подпись

Настоящий протокол составлен в соответствии со ст. 166 и 167 УПК РФ.

РТП _____